

การประเมินโครงการกองทุนหมู่บ้านและชุมชนเมือง : กรณีศึกษา  
กองทุนหมู่บ้านไทรงาม ตำบลหนองสาหร่าย  
อำเภอปากช่อง จังหวัดนครราชสีมา

นางสาวมารีสา กุญแก้ว

สารนิพนธ์นี้เป็นส่วนหนึ่งของการศึกษาตามหลักสูตรประกาศนียบัตรบัณฑิต  
สาขาวิชาเทคโนโลยีการจัดการ  
มหาวิทยาลัยเทคโนโลยีสุรนารี  
ปีการศึกษา 2545

## บทคัดย่อ

นางสาว มาริสา กุญแก้ว : การประเมินโครงการกองทุนหมู่บ้านและชุมชนเมือง:กรณีศึกษา  
กองทุนหมู่บ้านไทรงาม

อาจารย์ที่ปรึกษา : อาจารย์อรรถพร วราธิศวาดี , 70 หน้า

สารนิพนธ์ฉบับนี้ได้ทำการศึกษาเพื่อประเมินโครงการกองทุนหมู่บ้านไทรงาม โดยทำการเก็บรวบรวมข้อมูลระหว่างวันที่ 11 ธันวาคม 2544 ถึงวันที่ 30 กันยายน 2545

วัตถุประสงค์ คือ ศึกษาการบริหารจัดการกองทุนหมู่บ้านไทรงาม สมาชิกผู้กู้ได้นำเงินไปใช้ตรงตามวัตถุประสงค์ และท้องถิ่นในชุมชนมีกองทุนหมุนเวียนเพื่อพัฒนาอาชีพ สร้างงาน สร้างรายได้ให้กับท้องถิ่น ผู้ประเมินได้ใช้ระเบียบวิธีวิจัย และประชากรกลุ่มตัวอย่าง ได้แก่ ผู้นำชุมชน คณะกรรมการกองทุน สมาชิกกองทุน ชาวบ้านหมู่บ้านไทรงาม กลุ่มผู้กู้ โดยวิธีดำเนินการวิจัยแบบเชิงปริมาณและเชิงคุณภาพ

ผลการประเมินโครงการ พบว่า โครงการกองทุนหมู่บ้าน ได้ดำเนินการบรรลุวัตถุประสงค์ในการประเมินโครงการ ปัจจุบันกองทุนหมู่บ้านไทรงาม มีสมาชิก 96 คน จำนวนผู้กู้ 56 ราย ปล่อยกู้เป็นเงิน 977,000 บาท การชำระคืน 1 ปี โดยคิดดอกเบี้ยในอัตรา ร้อยละ 12 บาทต่อปี สมาชิกผู้กู้ส่วนใหญ่ประกอบอาชีพเดิมอยู่แล้ว คือ ทำไร่ เลี้ยงสัตว์ กำขาย รับจ้าง ผู้กู้มีความถนัด ชำนาญ และมีความสามารถในอาชีพ คาดหวังว่าเมื่อครบกำหนดผู้กู้สามารถชำระคืนเงินกู้ได้ตรงตามกำหนดเวลา ผู้กู้และประชาชนมีความพอใจในโครงการ ทำให้หมู่บ้านไทรงาม มีความเข้มแข็งมากขึ้นจากเดิมก่อนการจัดตั้งกองทุน คาดว่ากองทุนมีแนวโน้มอยู่กับหมู่บ้านไทรงามต่อไปได้อย่างยั่งยืน

สาขาเทคโนโลยีการจัดการ

ปีการศึกษา 2545

ลายมือชื่อนักศึกษา.....*มาริสา กุญแก้ว*.....

ลายมือชื่ออาจารย์ที่ปรึกษา.....*อรรถพร วราธิศวาดี*.....

หน้าอนุมัติ

อาจารย์ที่ปรึกษา และคณะกรรมการสอบ ได้พิจารณาสารนิพนธ์ฉบับนี้แล้ว เห็นสมควร  
รับเป็นส่วนหนึ่งของการศึกษาตามหลักสูตรประกาศนียบัตรบัณฑิต สาขาการจัดการและการประเมิน  
โครงการ ของสำนักวิชาการเทคโนโลยีสังคม มหาวิทยาลัยเทคโนโลยีสุรนารีได้

อาจารย์ที่ปรึกษา

.....*Dr. Oran*.....

(รองศาสตราจารย์ ดร.อรณพ วราอัศวปติ)

กรรมการสอบ

.....*Dr. Oran*.....

(รองศาสตราจารย์ ดร.อรณพ วราอัศวปติ)

.....*ดร.สาโรช รุจิรวรรณ*.....

(อาจารย์ ดร.สาโรช รุจิรวรรณ)

อนุมัติให้สารนิพนธ์ฉบับนี้ เป็นส่วนหนึ่งของหลักสูตรประกาศนียบัตรบัณฑิต สาขาการจัดการและ  
การประเมินโครงการ

.....*ทพ*.....

(รองศาสตราจารย์ทรงพร ทาเจริญศักดิ์)

คณบดีสำนักวิชาเทคโนโลยีสังคม

วันที่.....เดือน.....พ.ศ.....

## กิตติกรรมประกาศ

สารนิพนธ์ฉบับนี้สำเร็จได้ด้วยความกรุณา จาก บุคคลหลายท่านที่ได้ให้คำปรึกษาและแนะนำ ข้อคิดเห็นตลอดจนแก้ไขข้อบกพร่องต่าง ๆ ให้กับผู้เขียน หากขาดบุคคลเหล่านี้สารนิพนธ์ฉบับนี้จะไม่ สามารถสำเร็จลุล่วงไปได้ ผู้วิจัยขอกราบขอบพระคุณเป็นอย่างสูง ไว้ ณ ที่นี้

ขอขอบพระคุณ

- |   |                           |
|---|---------------------------|
| - อาจารย์ ดร. สาโรจน์ รุจิรวรรณ             | อาจารย์ที่ปรึกษาสารนิพนธ์ |
| - รศ.ดร. อรรถพร วราอัศวปติ                  | อาจารย์ที่ปรึกษาสารนิพนธ์ |
| - คุณพิกุล ประดับศรี                        | อาจารย์นิเทศก์            |
| - อาจารย์มหาวิทยาลัยเทคโนโลยีสุรนารีทุกท่าน |                           |

ผู้ให้ข้อมูลด้าน และให้ความอนุเคราะห์ในด้านต่าง ๆ ให้การดำเนินงานเป็นไปด้วยดี ขอขอบพระคุณ

- คุณดวงพร ตลอดพงษ์ พัฒนาการอำเภอปากช่อง
- คุณ ณัฐสิรี ลอยสนั่น พัฒนาการตำบลหนองสาหร่าย อำเภอปากช่อง
- ผู้ใหญ่บ้านไทรงาม
- ประธานกรรมการกองทุน คณะกรรมการกองทุน ที่ปรึกษากองทุนหมู่บ้านไทรงาม
- ชาวบ้านหมู่บ้านไทรงามทุกท่าน
- เพื่อน ๆ ญาติมิตรทุกท่าน

ท้ายนี้ ขอกราบขอบพระคุณ บิดา มารดา ที่ได้มอบชีวิตที่ดีที่สุดให้กับผู้เขียนตลอดมา จนทำให้ผู้เขียนสารนิพนธ์ประสบความสำเร็จในที่สุด และหวังเป็นอย่างยิ่งว่า สารนิพนธ์ฉบับนี้ จะมีคุณค่าและเป็นประโยชน์ ต่อส่วนรวมของประเทศชาติต่อไป

มาริสสา กุญแก้ว

บัณฑิตกองทุนหมู่บ้านไทรงาม

## สารบัญ

	หน้า
บทคัดย่อ	ก
หน้าอำนวยการ	ข
กิตติกรรมประกาศ	ค
สารบัญ	ง
สารบัญภาพ	ฉ
สารบัญตาราง	ช
บทที่ 1 บทนำ	1
1.1 หลักการและเหตุผล	1
1.2 วัตถุประสงค์ของการประเมินโครงการ	2
1.3 กรอบแนวคิดทฤษฎี	2
1.4 วิธีดำเนินการ	2
1.5 ผลที่คาดว่าจะได้รับจากการประเมินโครงการ	3
บทที่ 2 เอกสารที่เกี่ยวข้อง	4
2.1 นโยบายหลักการและเหตุผล	4
2.2 ระเบียบต่างๆที่เกี่ยวข้อง	5
2.3 หลักเกณฑ์และแนวทางปฏิบัติในการดำเนินการกองทุนหมู่บ้าน	13
2.4 หลักการประเมินโครงการรูปแบบการประเมินแบบชีพพ์โมเดล	19
บทที่ 3 วิธีดำเนินการประเมินโครงการ	21
3.1 วิธีการประเมินโครงการ	21
3.2 ประชากรกลุ่มตัวอย่าง	24
3.3 ตัวแปรและตัวชี้วัดที่ใช้ในการประเมินโครงการ	27
3.4 เครื่องมือที่ใช้ในการเก็บรวบรวมข้อมูล	35

	หน้า
3.5 การเก็บรวบรวมข้อมูล	36
3.6 การวิเคราะห์ข้อมูล	37
<b>บทที่ 4 ผลการติดตามการประเมินโครงการ</b>	<b>38</b>
4.1 ผลการประเมินบริบทชุมชน	38
4.2 ผลการประเมินโครงการ โดยภาพรวม	48
4.3 ผลการประเมินเทคนิควิธีทำธุรกิจของผู้กู้	56
4.4 ผลอื่นๆที่เกิดขึ้นจากโครงการกองทุนหมู่บ้านและชุมชนเมืองแห่งชาติ	57
4.5 สรุปผลการบรรลุวัตถุประสงค์ของการทำสารนิพนธ์	58
4.6 ตัวอย่างรายกรณีผู้กู้เงิน 1 ล้านบาท	59
4.7 ความเข้มแข็งของชุมชน	62
<b>บทที่ 5 สรุป อภิปรายผลและข้อเสนอแนะ</b>	<b>64</b>
5.1 อภิปรายผล สรุป	64
5.2 ข้อเสนอแนะ	68
<b>บรรณานุกรม</b>	
<b>ภาคผนวก</b>	
ภาคผนวก ก. แบบคำขอขึ้นทะเบียนและประเมินความพร้อมของกองทุนหมู่บ้านไทรงาม	
ภาคผนวก ข. บันทึกการประชุมการคัดเลือกคณะกรรมการกองทุนหมู่บ้าน	
ภาคผนวก ค. ระเบียบกองทุนหมู่บ้านไทรงาม	
ภาคผนวก ง. แผนที่	
ภาคผนวก จ. รูปภาพการปฏิบัติงาน	

## สารบัญรูป

## หน้า

รูปที่ 2.1 แผนภูมิความสัมพันธ์ระหว่างรูปแบบการประเมินและ การตัดสินใจในแบบจำลอง CIPP	20
รูปที่ 3.1 แสดงองค์ประกอบของระบบชีพ	21
รูปที่ 3.2 ความคิดพื้นฐานการประเมินโครงการของสตัฟเฟิลบีม	21
รูปที่ 3.3 ความสัมพันธ์ระหว่างรูปแบบการประเมินและการตัดสินใจของสตัฟเฟิลบีม	23
รูปที่ 3.4 แสดงขั้นตอนของการแบ่งกลุ่มตัวอย่าง	26
รูปที่ 3.5 แสดงระบบการทำงานของโครงการกองทุนหมู่บ้านไทรงาม	29
รูปที่ 4.1 แสดงการประกอบอาชีพ	46
รูปที่ 4.2 อาชีพของผู้	51

## สารบัญตาราง

	หน้า
ตารางที่ 4.1 แสดงแหล่งการใช้น้ำ	44
ตารางที่ 4.2 แสดงลักษณะของประชากร	44
ตารางที่ 4.3 แสดงช่วงอายุของประชากร	44
ตารางที่ 4.4 สถาบันและการศึกษา	45
ตารางที่ 4.5 แสดงกลุ่มและองค์กรในหมู่บ้านไทรงาม	48
ตารางที่ 4.6 แสดงการปล่อยเงินกู้	49
ตารางที่ 4.7 แสดงขั้นตอนการกู้เงินของกองทุนหมู่บ้านไทรงาม	50
ตารางที่ 4.8 แสดงการประกอบอาชีพที่เสนอโครงการ	51
ตารางที่ 4.9 แสดงรายการทำบัญชีของกองทุนหมู่บ้านไทรงาม	52



## บทที่ 1

### บทนำ

#### 1.1 หลักการและเหตุผล

ตามนโยบายของรัฐบาลโดยแกนนำคือนายกรัฐมนตรี ได้กำหนดนโยบายที่เป็นรูปธรรมออกมา เพื่อช่วยเหลือประชาชน คนยากจนและแก้ไขปัญหาผลกระทบจากวิกฤตเศรษฐกิจที่ประเทศไทยได้รับอยู่ในปัจจุบัน รัฐได้ออกนโยบายคือ 30 บาทรักษาทุกโรค, ธนาคารประชาชน ,หนึ่งตำบลหนึ่งผลิตภัณฑ์, อินเทอร์เน็ตตำบล และกองทุนหมู่บ้าน 1ล้านบาท เป็นการสร้างโอกาสให้กับคนจน คนธรรมดาสามัญ สามารถได้รับประโยชน์จากนโยบายอย่างทั่วถึงกัน อย่างมีสิทธิทัดเทียมกัน

การจัดตั้งกองทุนหมู่บ้านและชุมชนเมืองเป็น โครงการหลักและเร่งด่วนตามนโยบายของรัฐบาลที่จะใช้เป็นมาตรการหนึ่งในการแก้ปัญหาเศรษฐกิจและสังคมอย่างเป็นรูปธรรม โดยรัฐบาลจัดสรรเงินอุดหนุนให้แก่หมู่บ้านหรือชุมชนเมืองแห่งละ 1 ล้านบาท ในลักษณะของเงินทุนหมุนเวียนเพื่อเป็นแหล่งเงินทุนในการลงทุน ด้วยความเชื่อมั่นว่าจะช่วยลดความยากจนและนำไปสู่การสร้างงานสร้างอาชีพสร้างรายได้ให้แก่ประชาชนในชุมชน มีประโยชน์ต่อผู้คือยโอกาส นำดอกผลที่เกิดจากเงินที่ได้รับมอบเพื่อนำไปใช้ในกิจการของกองทุน หรือสาธารณะประโยชน์ของหมู่บ้าน เสริมสร้างความเข้มแข็งด้านสังคม เศรษฐกิจของประชาชนในหมู่บ้าน สร้างจิตสำนึกความเป็นชุมชนและท้องถิ่นจัดการหมู่บ้านและชุมชนด้วยคุณค่าและภูมิปัญญาของตนเอง ช่วยให้มีโอกาสใช้ภูมิปัญญาและศักยภาพสำหรับก้าวเข้าสู่เศรษฐกิจใหม่ ซึ่งเป็นเศรษฐกิจที่ใช้ความรู้เป็นฐานของการหารายได้อีกด้วย

เมื่อ โครงการกองทุนหมู่บ้านของหมู่บ้านไทรงาม ม. 7 ต.หนองสาหร่าย อ.ปากช่อง ได้รับจัดสรรเงินกองทุน 1 ล้านบาทจากรัฐบาลแล้ว กองทุนหมู่บ้านไทรงาม มีการจัดสรรและการบริหารการเงินเป็นไปตามเจตนารมณ์ของรัฐบาลมากนักน้อยเพียงใด รัฐบาลจึงเป็นผู้ให้มีการติดตามประเมินผลโครงการกองทุนหมู่บ้าน โดยให้บัณฑิตกองทุนหมู่บ้านศึกษาหลักสูตรประกาศนียบัตรบัณฑิต และเข้ามาประจำหมู่บ้านเพื่อทำการติดตามประเมินผลและเพิ่มประสิทธิภาพให้กับกองทุนหมู่บ้าน ผู้วิจัยได้เข้ามาศึกษาหมู่บ้านไทรงาม และได้เขียนเรียบเรียงรายงานการประเมินในรูปของ “ สารนิพนธ์ ” (Substantive Report) เพื่อแสดงให้เห็นถึงการจัดการบริหารเงินกองทุน ความสำเร็จตลอดจน ข้อบก

พร้อมของหมู่บ้านไทรงามที่ควรปรับปรุงและเพิ่มประสิทธิภาพให้มากขึ้น และเพื่อเป็นการพัฒนาความรู้ความสามารถของผู้วิจัยในด้านการพัฒนาท้องถิ่นให้ดียิ่งขึ้นต่อไป

## 1.2 วัตถุประสงค์ของการประเมินโครงการ

1. ต้องการศึกษาดูการบริหารจัดการกองทุนหมู่บ้านไทรงาม ม. 7 ต.หนองสาหร่าย อ.ปากช่อง จ.นครราชสีมา มีประสิทธิภาพมากน้อยเพียงใด
2. ต้องการทราบว่าผู้กู้เงินกองทุนได้นำเงินไปใช้ตามวัตถุประสงค์มากน้อยเพียงใด
3. ต้องการทราบว่าท้องถิ่นชุมชนมีกองทุนหมุนเวียนเพื่อพัฒนาอาชีพ สร้างงาน สร้าง รายได้ให้กับท้องถิ่น

## 1.3 กรอบความคิดทฤษฎี

กรอบความคิดทฤษฎี หรือต้นแบบทางความคิดที่ผู้เขียนสารนิพนธ์ ใช้ ในการประเมินโครงการกองทุนหมู่บ้านและชุมชนเมืองครั้งนี้ คือ ต้นแบบทางความคิดเชิงระบบของสตัฟเฟิลบีม “Stufflebeam’s” ที่เรียกว่า “ชิพโมเดล” ตามที่กำหนดไว้ในหลักสูตรประกาศนียบัตรการจัดการและการประเมินโครงการ โดยที่อักษรมีความหมายดังนี้

C ย่อมาจาก Context คือ บริบทของหน่วย ระบบหรือการประเมินสถานะแวดล้อมของโครงการ

I ย่อมาจาก Input คือ ปัจจัยนำเข้าของหน่วยระบบ หรือ การประเมินปัจจัยเบื้องต้น

P ย่อมาจาก Process คือ กระบวนการของหน่วยระบบ หรือการประเมินกระบวนการ

P ย่อมาจาก Product คือ ผลผลิตของหน่วยระบบ หรือการประเมินผลผลิตที่เกิดขึ้น

## 1.4 วิธีการดำเนินการ

การดำเนินการประเมินผลโครงการกองทุนหมู่บ้านไทรงาม ม. 7 ต.หนองสาหร่าย อ.ปากช่อง จ.นครราชสีมา มีวิธีการดังนี้

1.4.1 การเก็บรวบรวมข้อมูล ทำการเก็บรวมในหมู่บ้านไทรงาม ซึ่งเป็นหมู่บ้านที่เป้าหมายในการทำสารนิพนธ์พร้อมทั้งรวบรวมข้อมูลจากเอกสารต่าง ๆ ซึ่งสามารถจำแนกข้อมูลได้ดังนี้

1. แหล่งข้อมูลปฐมภูมิ (Primary Data Source) เป็นแหล่งข้อมูลและผู้ประเมิน

เก็บรวบรวมข้อมูลโดยตรงจากการลงพื้นที่หมู่บ้านไทรงาม โดยการสอบถาม สัมภาษณ์ สังกัดจากกลุ่มบุคคล โดยอาศัยเครื่องมือในการเก็บข้อมูลคือ แบบ บร.1-12 และได้ใช้วิธีการกำหนดตัวอย่างในการสัมภาษณ์ โดยวิธีการสุ่มตัวอย่างอย่างง่าย อย่างน้อย 30% ของจำนวนครัวเรือนในหมู่บ้าน

2. แหล่งข้อมูลทุติยภูมิ (Secondary Data Source) เป็นแหล่งข้อมูลจากแหล่งข้อมูลที่มีผู้เก็บรวบรวมและสรุปผลไว้แล้ว อาทิ เอกสารจากสำนักงานพัฒนาชุมชน แบบความจำเป็นขั้นพื้นฐาน (จปฐ) , แบบสรุปข้อมูลพื้นฐาน (กชช 2 ค.) , ระเบียบกองทุนหมู่บ้านหลักเขต , บันทึกการประชุมของกองทุนหมู่บ้าน ข้อมูล อาสาสมัครสาธารณสุขประจำหมู่บ้าน (อ.ส. ม.)

#### 1.4.2 ประเภทของข้อมูล

1. ข้อมูลเชิงปริมาณ (Quatitative Data) เป็นข้อมูลที่เก็บรวบรวมได้เป็นตัวเลขอย่างชัดเจน เป็นข้อมูลที่สามารถนำมาวิเคราะห์ข้อมูลด้วยวิธีการทางสถิติได้หลากหลายวิธี เช่น รายได้ของชาวบ้าน จำนวนสมาชิกในครอบครัว เป็นต้น
2. ข้อมูลเชิงคุณภาพ (Qualitative Data) เป็นข้อมูลที่เก็บรวบรวมได้ที่เป็นการบรรยายความเกี่ยวกับความคิดเห็น เจตคติ ซึ่งมีวิธีการวิเคราะห์ข้อมูลที่แตกต่างจากข้อมูลเชิงปริมาณ โดยการนำข้อมูลมาวิเคราะห์ด้วยวิธีการเชิงคุณภาพ อาทิ การวิเคราะห์คุณลักษณะ การวิเคราะห์เนื้อหา เป็นต้น ข้อมูลประเภทนี้ ได้แก่ ความเข้าใจของชาวบ้านเกี่ยวกับกองทุน การเปลี่ยนแปลงของชุมชนหลังจากกองทุนหมู่บ้านฯ เข้าสู่หมู่บ้าน เป็นต้น

#### 1.5 ผลที่คาดว่าจะได้รับจากการประเมินโครงการ

1. ได้ทราบถึงประสิทธิภาพของการบริหารจัดการกองทุนหมู่บ้านไทรงาม
2. ได้ทราบว่าผู้กู้ ผู้กู้เงินกองทุนได้นำเงินไปใช้ตามวัตถุประสงค์มากน้อยเพียงใด
3. ได้ทราบว่าท้องถิ่นชุมชนมีกองทุนหมุนเวียนเพื่อพัฒนาอาชีพ สร้างงาน สร้างรายได้ให้กับท้องถิ่นมากน้อยเพียงใด

## บทที่ 2

### เอกสารที่เกี่ยวข้อง

ในการศึกษาเกี่ยวกับประสิทธิภาพของกองทุนหมู่บ้านไทรงาม หมู่ที่ 7 ต.หนองสาหร่าย อ.ปากช่อง ได้มีการศึกษาเอกสารที่เกี่ยวข้อง ที่ใช้ในการประเมินโครงการดังต่อไปนี้

#### 2.1 นโยบาย หลักการ วัตถุประสงค์

##### 2.1.1 นโยบายกองทุนหมู่บ้านและชุมชนเมือง

กองทุนหมู่บ้านและชุมชนเมือง เป็นนโยบายของรัฐบาลซึ่งมี เพื่อเป็นการเสริมสร้างกระบวนการพึ่งพาตนเองของหมู่บ้านและชุมชนเมืองในด้านการเรียนรู้ การสร้างและพัฒนาความคิดริเริ่ม และการแก้ไขปัญหาและเสริมสร้างศักยภาพทั้งด้านเศรษฐกิจและสังคมของประชาชนในหมู่บ้านและชุมชนเมือง

โดยรัฐบาลจัดตั้งกองทุนหมู่บ้านและชุมชนเมือง กองทุนละ 1 ล้านบาทพร้อมเสริมสร้างและพัฒนาหมู่บ้านและชุมชนเมืองให้มีขีดความสามารถ ในการจัดระบบบริหารจัดการการเงินกองทุนหมุนเวียน ในหมู่บ้านและชุมชนเมืองกันเอง

##### 2.1.2 หลักการสำคัญของกองทุนหมู่บ้านและชุมชนเมืองแห่งชาติ คือ

- 1) เสริมสร้างสำนึกความเป็นชุมชนและท้องถิ่น
- 2) ผู้กำหนดอนาคต และจัดการหมู่บ้านและชุมชนด้วยคุณค่าและภูมิปัญญาของตนเอง
- 3) เกื้อกูลประโยชน์ต่อผู้ด้อยโอกาสในหมู่บ้านและชุมชน
- 4) เชื่อมโยงกระบวนการเรียนรู้ร่วมกันระหว่างชุมชน ราชการ เอกชน และประชาสังคม
- 5) กระจายอำนาจให้ท้องถิ่นและพัฒนาประชาธิปไตยพื้นฐาน

##### 2.1.3 วัตถุประสงค์ในการจัดตั้งกองทุนหมู่บ้านและชุมชนเมือง มีดังนี้

- 1) เป็นแหล่งเงินทุนหมุนเวียนในหมู่บ้านและชุมชนเมือง สำหรับการลงทุน

เพื่อพัฒนาอาชีพ สร้างงาน สร้างหรือเพิ่มรายได้ การลดรายจ่าย การบรรเทาเหตุฉุกเฉินและความจำเป็นเร่งด่วน และสร้างกองทุนสวัสดิภาพที่ดีแก่ประชาชนในหมู่บ้านและชุมชน

2) ส่งเสริมท้องถิ่นชุมชนให้มีความสามารถในการบริหารจัดการกองทุนของตนเองเสริมสร้างกระบวนการพึ่งพาตนเอง โดยการเรียนรู้และคิดริเริ่ม เพื่อแก้ปัญหาของตนเอง มีการสร้างศักยภาพของตนเอง และมีการสร้างเศรษฐกิจแบบพอเพียง

3) เพื่อเป็นการกระตุ้นเศรษฐกิจในระดับฐานรากของประเทศรวมทั้งเสริม

4) สร้างภูมิคุ้มกันทางเศรษฐกิจและสังคมแก่ชุมชนท้องถิ่นและสังคมโดย

รวม

5) เสริมสร้างศักยภาพ และความเข้มแข็งด้านเศรษฐกิจและสังคมของประชาชนในหมู่บ้านหรือชุมชนเมือง

## 2.2 ระเบียบต่าง ๆ

### 2.2.1 ระเบียบสำนักนายกรัฐมนตรีว่าด้วยคณะกรรมการกองทุนหมู่บ้านและชุมชนเมืองแห่งชาติ

ระเบียบสำนักนายกรัฐมนตรีว่าด้วยคณะกรรมการกองทุนหมู่บ้านและชุมชนเมืองแห่งชาติ พ.ศ. 2544

โดยที่รัฐบาลมีนโยบายเร่งด่วน ในการจัดตั้งกองทุนหมู่บ้านและชุมชนเมือง เห็นควรมีระเบียบสำนักนายกรัฐมนตรี ว่าด้วยคณะกรรมการกองทุนหมู่บ้านและชุมชนเมือง เพื่อให้มีอำนาจ และให้การดำเนินงานเป็นไปอย่างรวดเร็วมีประสิทธิภาพสอดคล้องกับนโยบายที่ได้แถลงต่อรัฐสภา จึงวางระเบียบไว้ดังนี้

ในระเบียบนี้

“คณะกรรมการ” หมายความว่าคณะกรรมการกองทุนหมู่บ้านและชุมชนเมืองแห่งชาติ

“กองทุนหมู่บ้านและชุมชนเมือง” หมายความว่า กองทุนระดับชาติ

“กองทุน” หมายความว่า กองทุนหมู่บ้าน อีกทั้งชุมชนเมือง

#### หมวด 1

#### คณะกรรมการกองทุนหมู่บ้านและชุมชนเมืองแห่งชาติ

ให้มีคณะกรรมการคณะหนึ่ง เรียกว่า “คณะกรรมการกองทุนหมู่บ้าน และชุมชน

เมืองแห่งชาติ” โดยมีชื่อย่อว่า กทบ. มีนายกรัฐมนตรีหรือรองนายกรัฐมนตรีเป็นประธาน คณะกรรมการมีอำนาจและหน้าที่ ดังต่อไปนี้

- 1) กำหนดนโยบาย การจัดตั้ง กองทุนหมู่บ้านและชุมชนเมือง
- 2) กำหนดแผนการจัดหาเงินทุน และแผนการจัดสรรให้แก่กองทุน จัดทำร่างกฎหมายเกี่ยวกับกองทุนหมู่บ้านและชุมชนเมืองแห่งชาติ
- 4) กำหนดแผนงาน และอกระเบียบ ขอบบังคับและประกาศในการจัดตั้ง
- 5) ออกระเบียบ การรับ จ่ายเงิน การเก็บรักษา จัดหา และจัดสรรประโยชน์
- 6) ออกระเบียบเกี่ยวกับคณะกรรมการกองทุนหมู่บ้าน และการบริหารกองทุน
- 7) แต่งตั้งคณะกรรมการ คณะทำงาน เพื่อดำเนินการตามระเบียบนี้
- 8) ออกระเบียบ คำสั่ง และประกาศอื่น ๆ เพื่อปฏิบัติตามระเบียบนี้
- 9) อาจมีคำสั่งให้ข้าราชการ หรือหน่วยงานอื่นของรัฐ ไปช่วยปฏิบัติงานได้
- 10) รายงานผลการดำเนินงาน ปัญหาและอุปสรรค รวมทั้งฐานะทางการเงินของ กองทุนให้คณะรัฐมนตรีทราบอย่างน้อยปีละ 1 ครั้ง
- 11) ปฏิบัติหน้าที่อื่น ตามกฎหมายบัญญัติ

## หมวด 2

### สำนักงานคณะกรรมการกองทุนหมู่บ้านและชุมชนเมืองแห่งชาติ

สำนักงานมีอำนาจ หน้าที่ เป็นสำนักงานเลขานุการของคณะกรรมการปฏิบัติงานธุรการ ของคณะกรรมการ ศึกษารวบรวมและวิเคราะห์ข้อมูล ประชาสัมพันธ์ถึงการจัดตั้ง นโยบาย และแนวทางการบริหารกองทุน ดำเนินการเพื่อเตรียมความพร้อมในการจัดตั้งกองทุน ดำเนิน การในส่วนที่เกี่ยวข้องกับกองทุน รายงานผลการปฏิบัติงานประจำปี ดำเนินการอื่นใดที่คณะกรรมการมอบหมาย

**2.2.2 ระเบียบสำนักนายกรัฐมนตรี ว่าด้วยคณะกรรมการกองทุนหมู่บ้านและชุมชนเมืองแห่งชาติ (ฉบับที่ 2) พ.ศ. 2544**

โดยที่เห็นสมควรปรับปรุงแก้ไขระเบียบสำนักนายกรัฐมนตรี ว่าด้วยคณะกรรมการกองทุนหมู่บ้านและชุมชนเมืองแห่งชาติ

ให้ยกเลิกความในวรรค สองของข้อ 6 และใช้ข้อความดังต่อไปนี้แทน “ คณะ กรรมการอาจแต่งตั้งกรรมการและผู้ช่วยเลขานุการ จำนวนไม่เกิน 4 คน”

### 2.2.3 ระเบียบคณะกรรมการกองทุนหมู่บ้านและชุมชนเมืองแห่งชาติ ว่าด้วยการจัดตั้ง และบริหารกองทุนหมู่บ้านและชุมชนเมืองแห่งชาติ พ.ศ. 2544

เพื่อให้การดำเนินงานเป็นไปอย่างรวดเร็วมีประสิทธิภาพคณะกรรมการกองทุนหมู่บ้าน  
และชุมชนเมืองแห่งชาติ จึงออกระเบียบไว้ ดังนี้

#### หมวด 1

#### ข้อความทั่วไป

ระเบียบนี้เรียกว่า “ระเบียบคณะกรรมการกองทุนหมู่บ้านและชุมชนเมืองแห่งชาติ  
ว่าด้วยการจัดตั้งและบริหารกองทุนหมู่บ้านและชุมชนเมืองแห่งชาติ พ.ศ. 2544”

ในระเบียบนี้

“กองทุน” หมายความว่า กองทุนหมู่บ้านและชุมชนเมือง

“คณะกรรมการกองทุน” หมายความว่า คณะกรรมการกองทุนหมู่บ้านและชุมชนเมือง  
แห่งชาติ

“กรรมการกองทุน” หมายความว่า กรรมการในคณะกรรมการกองทุนหมู่บ้าน

“ครัวเรือน” หมายความว่า ครอบครัวตามทะเบียนบ้าน

“หัวหน้าครัวเรือน” หมายความว่า ผู้มีชื่อเป็นเจ้าบ้านตามทะเบียนบ้าน

“หุ้น” หมายความว่า การออมทรัพย์ในรูปแบบหนึ่ง โดยมูลค่าของหุ้นให้เป็นไปตาม  
ที่กองทุนกำหนด

“เงินฝากสัจจะ” หมายความว่า เงินที่สมาชิกตกลงที่จะฝากหรือออมไว้กับกองทุน

“เงินรับฝาก” หมายความว่า เงินรับฝากประเภทต่างๆ นอกเหนือจากเงินออม

“สมาชิก” หมายความว่า สมาชิกของกองทุน

#### หมวด 2

#### กองทุนหมู่บ้านและชุมชนเมืองแห่งชาติ

ปรัชญาหรือหลักการสำคัญของกองทุนหมู่บ้านและชุมชนเมืองแห่งชาติ คือ เสริมสร้าง  
สำนึกความเป็นท้องถิ่น จัดการหมู่บ้านและชุมชนด้วยภูมิปัญญาของตนเอง

กองทุนหมู่บ้านและชุมชนเมือง มีวัตถุประสงค์ ให้เป็นแหล่งเงินทุนหมุนเวียน เพื่อ  
พัฒนาอาชีพ สร้างงาน สร้างรายได้ ส่งเสริมให้มีขีดความสามารถในการบริหารจัดการเงินกอง

ทุนของตนเอง กระตุ้นเศรษฐกิจในระดับฐานรากของประเทศ เสริมสร้างความเข้มแข็งทั้งทางเศรษฐกิจและสังคมของประชาชนในหมู่บ้านและชุมชนเมือง

กองทุนหมู่บ้านและชุมชนเมืองแห่งชาติ ประกอบด้วยเงินและทรัพย์สินดังนี้

- 1) เงินอุดหนุนที่รัฐบาลจัดสรรให้
- 2) เงินหรือทรัพย์สินที่มีผู้บริจาคให้
- 3) เงินกู้ยืม
- 4) ดอกผลหรือผลประโยชน์ใดๆ ที่เกิดจากกองทุน
- 5) เงินหรือทรัพย์สินอื่น ๆ ที่กองทุนได้รับ โดยไม่มีเงื่อนไขผูกพันหรือภาระติดพันอื่นใด

ให้ธนาคาร โอนเงินจาก “บัญชีกองทุนหมู่บ้านและชุมชนเมืองแห่งชาติ” เข้าบัญชีกองทุนหมู่บ้าน บัญชีละ 1 ล้านบาท

คณะกรรมการมีอำนาจระงับการจ่ายเงินจากบัญชีกองทุน อันเนื่องจากคณะกรรมการกองทุนไม่ปฏิบัติตามระเบียบ หรือกระทำการอันอาจก่อให้เกิดความเสียหาย

### หมวด 3

คณะกรรมการสนับสนุนดำเนินงานกองทุนหมู่บ้านและชุมชนเมือง

ให้มีอนุกรรมการสนับสนุน ประกอบด้วย ปลัดสำนักนายกรัฐมนตรี เป็นประธาน คณะอนุกรรมการสนับสนุนมีอำนาจหน้าที่ ดังนี้

- 1) กำหนดแผนปฏิรูปการบริหารจัดการเงิน กองทุนหมุนเวียน ของส่วนราชการที่เกี่ยวข้อง ให้เป็นไปตามแนวทางให้หมู่บ้านเป็นศูนย์กลางในการพัฒนา
- 2) สนับสนุนและพัฒนาศักยภาพและขีดความสามารถของคณะกรรมการสนับสนุนระดับจังหวัด
- 3) บูรณาการแผนงาน โครงการ กิจกรรม และงบประมาณ เพื่อสนับสนุนกองทุน
- 4) ปรับปรุงแก้ไข ระเบียบ เพื่อเอื้ออำนวยให้องค์กรในหมู่บ้าน สามารถรวมกองทุน อื่นกับกองทุน ได้ตามวัตถุประสงค์
- 5) แต่งตั้งคณะทำงาน เพื่อช่วยดำเนินการ
- 6) ปฏิบัติหน้าที่อื่นๆ ตามที่คณะกรรมการมอบหมาย

### หมวด 4



คณะกรรมการสนับสนุนและติดตามการดำเนินงานกองทุนหมู่บ้านระดับจังหวัด

ให้มีคณะกรรมการสนับสนุนระดับจังหวัด ประกอบด้วย ผู้ว่าราชการจังหวัดเป็นประธาน

ให้คณะกรรมการสนับสนุนระดับจังหวัดมีอำนาจหน้าที่ ดังนี้

- 1) รับเงินทะเบียนกองทุน
- 2) ให้ความเห็นผลการประเมินความพร้อมของกองทุน
- 3) สนับสนุนให้เกิดการเตรียมความพร้อมของหมู่บ้านและชุมชนเมือง
- 4) ติดตาม ตรวจสอบการดำเนินงานของกองทุนในจังหวัด
- 5) ประสานความร่วมมือเพื่อสนับสนุนด้านวิชาการ และการจัดการให้สอดคล้องกับสภาพปัญหาของกองทุนจังหวัด
- 6) จัดทำระบบข้อมูลเชื่อมโยง แลกเปลี่ยนข้อมูลเกี่ยวกับกองทุนต่างๆ
- 7) รายงานผลการดำเนินงานของกองทุนในจังหวัดให้คณะกรรมการทราบ
- 8) แต่งตั้งคณะทำงานเพื่อช่วยดำเนินการ
- 9) ปฏิบัติหน้าที่อื่นตามที่คณะกรรมการสนับสนุนมอบหมาย

แต่งตั้งคณะกรรมการสนับสนุนระดับอำเภอ ประกอบด้วย นายอำเภอ เป็นประธาน ซึ่งมีหน้าที่ประเมินความพร้อม สนับสนุนการดำเนินกิจกรรม ปฏิบัติหน้าที่ตามที่ได้รับมอบหมายและแต่งตั้งคณะทำงานเครือข่ายชุมชนระดับอำเภอ

หมวด 5

คณะกรรมการกองทุนหมู่บ้านและชุมชนเมือง

ให้กองทุนแต่ละกองทุนมีคณะกรรมการกองทุน จำนวน 15 คน ซึ่งมาจากการคัดเลือก ซึ่งเป็นบุคคลที่มีความรู้ ความสามารถ ประสบการณ์

กรรมการกองทุนต้องมีคุณสมบัติ คือเป็นผู้มีชื่ออยู่ในทะเบียนบ้าน อาศัยอยู่ในหมู่บ้าน ติดต่อกันเป็นระยะเวลาไม่น้อยกว่า 2 ปี ไม่มีประวัติเสียทางการเงินและทางด้านอื่น ๆ

คณะกรรมการกองทุนมีอำนาจหน้าที่ดังนี้

- 1) บริหารจัดการกองทุน รวมทั้งตรวจสอบ กำกับ ดูแล จัดสรรผลประโยชน์ของเงินกองทุน เพื่อสอดคล้องกับกองทุนอื่นๆ ที่มีอยู่แล้วในหมู่บ้าน
- 2) ออกระเบียบข้อบังคับ เกี่ยวกับการบริหารกองทุน

- 3) รับสมาชิก จัดทำทะเบียน
- 4) ดำรงและจัดทำข้อมูลเกี่ยวกับการประกอบอาชีพ
- 5) พิจารณาให้เงินกู้
- 6) ทำนิติกรรมสัญญา
- 7) จัดหรือเรียกประชุมสมาชิกตามที่กำหนด
- 8) จัดทำบัญชีและส่งมอบเงินที่ได้รับการจัดสรร ผลตอบแทน หรือรายได้ที่เกิดขึ้นคืนให้แก่กองทุนให้ครบเต็มตามจำนวนที่ได้รับ ในกรณีที่คณะกรรมการมีคำสั่งกองทุนไม่ปฏิบัติตามระเบียบ

9) ปฏิบัติตามหน้าที่อื่น ๆ ตามที่คณะกรรมการกำหนดหรือมอบหมาย

กรรมการกองทุนมีวาระการดำรงตำแหน่งคราวละ 2 ปี เมื่อพ้นตำแหน่งตามวาระ ให้คณะกรรมการจัดให้มีการคัดเลือกบุคคลเข้าดำรงตำแหน่ง ภายในระยะเวลา 30 วัน กรรมการกองทุนอาจได้รับคัดเลือกอีกได้ แต่จะดำรงตำแหน่งเกินสองวาระติดต่อกันมิได้

ในกรณีที่กรรมการกองทุนพ้นจากตำแหน่งก่อนวาระ ให้แต่งตั้งบุคคลเข้าดำรงตำแหน่งแทนก็ได้ และอยู่ในตำแหน่งเท่ากับวาระที่เหลืออยู่

ให้กรรมการกองทุนเลือกกรรมการด้วยกันเป็น ประธานกรรมการ รองประธาน ทรัพย์ฎีก เลขานุการ

การประชุมกรรมการต้องมีกรรมการมาประชุมเกินกึ่งหนึ่งของจำนวนกรรมการกองทุนทั้งหมดเท่าที่มีอยู่ในขณะนั้น จึงจะเป็นองค์ประชุม

การวินิจฉัยชี้ขาดของที่ประชุมให้ถือเสียงข้างมาก ถ้าคะแนนเท่ากันให้ประธานในที่ประชุมออกเสียงเพิ่มขึ้นอีกหนึ่งเสียง

กรรมการกองทุนผู้ใดมีส่วนได้ส่วนเสียเป็นส่วนตัวในเรื่องใด ห้ามมิให้เข้าร่วมประชุมในเรื่องนั้น

#### หมวด 6

#### กองทุนและสมาชิกกองทุน

สมาชิกกองทุน ประกอบด้วยบุคคลธรรมดา ที่อาศัยอยู่ในหมู่บ้านนั้นมีคุณสมบัติตามข้อบังคับของกองทุน การรับสมัครและการขาดการเป็นสมาชิกให้เป็นไปตามเงื่อนไข

ให้มีการประชุมใหญ่สามัญประจำปีผู้ถือหุ้นอย่างน้อยปีละ 1 ครั้งภายในระยะเวลา 15 วัน นับจากวันที่คณะกรรมการพ้นตำแหน่ง หรือได้รับการร้องขอซึ่งสมาชิกเข้าชื่อกันมีจำนวนไม่น้อยกว่าหนึ่งในห้าของจำนวนสมาชิก

อาจเรียกประชุมวิสามัญเมื่อใดก็ได้ หรือเมื่อคณะกรรมการเห็นสมควร

ในการประชุมต้องมีสมาชิกมาประชุม ไม่น้อยกว่ากึ่งหนึ่งของจำนวนสมาชิกทั้งหมดจึงจะเป็นองค์ประชุม การประชุมคราวใดมีสมาชิกมาประชุมไม่ครบองค์ประชุม ให้นำประชุมอีกครั้งภายใน 15 วัน

สมาชิกคนหนึ่งให้มีเสียงหนึ่งเสียง ถ้าคะแนนเสียงเท่ากันให้ประธานในที่ประชุมออกเสียงเพิ่มขึ้นอีกเสียงหนึ่งเป็นเสียงชี้ขาด การวินิจฉัยที่ประชุมให้ถือเสียงข้างมาก

#### หมวด 7

##### การกู้ยืมเงินกองทุนหมู่บ้านและชุมชนเมือง

สมาชิกที่ประสงค์จะขอกู้เงินจากกองทุนต้องจัดทำคำขอกู้โดยระบุวัตถุประสงค์ในการกู้ยืมเงินอย่างชัดเจน โดยยื่นต่อคณะกรรมการกองทุนเพื่อพิจารณาเงินกู้

คณะกรรมการกองทุนมีอำนาจในการอนุมัติเงินกู้รายหนึ่ง ไม่เกิน 20,000 บาท หลักประกันเงินกู้ ไม่ว่าจะเป็นบุคคลหรือทรัพย์สิน กำหนดดอกเบี้ย หรือค่าตอบแทนเงินฝาก ตามความเห็นชอบจากที่ประชุมสมาชิก

การกำหนดระยะเวลาชำระคืนเงินกู้ ตามความเหมาะสมกำหนดระยะเวลาไม่เกิน 1 ปี การชำระคืนเงินกู้จะต้องนำไปชำระที่ธนาคาร

ในกรณีที่ผู้กู้มิได้ดำเนินการตามวัตถุประสงค์ ให้คณะกรรมการมีอำนาจยกเลิกสัญญา และเรียกคืนเงินกู้พร้อมดอกเบี้ยทันที ให้คณะกรรมการ เรียกประชุมสมาชิก เพื่อลงมติ ให้ผู้กู้นั้นพ้นจากสมาชิกภาพในระยะเวลา 30 วัน หลังจากยกเลิกสัญญา ห้ามมิให้สมัครเข้าเป็นสมาชิกของกองทุนเป็นระยะเวลา 2 ปี

#### หมวด 8

##### การทำบัญชีและการตรวจสอบ

ให้คณะกรรมการกองทุนจัดทำบัญชีของกองทุนอย่างน้อยเดือนละ 1 ครั้ง และแจ้งให้สมาชิกทราบ สรุปผลการดำเนินงานประจำปี รายงานต่อคณะกรรมการอย่างน้อยปีละครั้ง จัดให้มีระบบตรวจสอบภายในด้านการบริหาร อาจแต่งตั้งบุคคลที่เห็นสมควร

ให้คณะกรรมการกองทุนจัดทำรายงานการเงิน ส่งให้ผู้ตรวจสอบบัญชีกองทุนเพื่อทำหน้าที่ประเมินผลการใช้ทรัพย์สินของกองทุนเป็นไปตามเป้าหมายเพียงใด

การจัดสรรกำไรสุทธิ เมื่อสิ้นปีทางบัญชีหากปรากฏว่าปีใดมีกำไรสุทธิคณะกรรมการกองทุนสามารถนำกำไรสุทธิมาจัดสรรตามระเบียบและหลักเกณฑ์ที่กองทุนกำหนด

#### หมวด 9

#### บทเฉพาะกาล

ในวาระเริ่มแรกให้ผู้ใหญ่บ้านเรียกประชุมหัวหน้าครัวเรือน ดำเนินการคัดเลือกคณะกรรมการกองทุน ผู้ประชุมต้องไม่น้อยกว่า 3 ใน 4 ของครัวเรือนทั้งหมด

เมื่อครบกำหนดวาระหนึ่งปีนับแต่วันที่กรรมการกองทุนเข้าดำรงตำแหน่ง ให้กรรมการกองทุนจับสลากออกจำนวนกึ่งหนึ่ง กรรมการกองทุนซึ่งพ้นตำแหน่งอาจได้รับเลือกอีกได้

กรรมการกองทุน ต้องดำเนินการยื่นขอขึ้นทะเบียนจัดตั้งกองทุนต่อคณะกรรมการ และเปิดบัญชี “กองทุนหมู่บ้าน” เพื่อรับโอนเงิน

#### 2.2.4 ระเบียบกองทุนหมู่บ้านและชุมชนเมือง

ระเบียบข้อบังคับของกองทุนหมู่บ้านไทรงามที่สำคัญมีดังต่อไปนี้

1) กองทุนหมู่บ้านไทรงามตั้งอยู่ที่ หมู่บ้านไทรงาม ม. 7 ต.หนองสาหร่าย อ.ปากช่อง จ. นครราชสีมา

2) วัตถุประสงค์ในการจัดตั้งกองทุนหมู่บ้านไทรงาม

- เพื่อเป็นแหล่งเงินทุนหมุนเวียนให้กับสมาชิก
- เพื่อส่งเสริมการออมทรัพย์ด้วยวิธีการถือหุ้น การฝากตั้งจะและเงินรับฝาก
- เพื่อให้บริการเงินกู้แก่สมาชิก
- เพื่อพัฒนาจิตใจสมาชิกให้เป็นคนดี มีคุณธรรม ซื่อสัตย์ ไม่เห็นแก่ตัว ไม่มัวเมาในอบายมุข เป็นคนรู้รักสามัคคี
- เพื่อพัฒนาสมาชิกให้เป็นคนดี มีคุณธรรม เป็นผู้ใฝ่หาความรู้มีความคิด

สร้างสรรค์ คิดแก้ปัญหา ขยันการงาน รับผิดชอบหน้าที่การงาน มีมนุษยสัมพันธ์

3) แหล่งที่มาของกองทุนประกอบด้วยเงินและทรัพย์สิน ดังนี้

- เงินที่ได้รับจัดสรรจากคณะกรรมการ
- เงินกู้ยืม
- ดอกผลหรือผลประโยชน์ใด ๆ ที่เกิดขึ้นจากกองทุน
- เงินบริจาคของสมาชิกให้เป็นทุนดำเนินการในเบื้องต้น
- เงินค่าหุ้น
- เงินสมทบจากกลุ่มหรือองค์กรสมาชิก
- เงินหรือทรัพย์สินอื่น ๆ ที่กองทุนได้รับ โดยไม่มีเงื่อนไขผูกพันหรือภาระติดพันอื่นใด

4) คุณสมบัติของสมาชิก

เป็นผู้พำนักหรือพักอาศัยอยู่ในหมู่บ้านไทรงาม เป็นระยะเวลาไม่น้อยกว่า 12 เดือน ก่อนการจัดตั้งกองทุนเป็นผู้มีนิสัยอันดีงาม มีความรู้ ความเข้าใจ เห็นชอบด้วยหลักการของกองทุน เป็นผู้พร้อมที่จะปฏิบัติตามระเบียบกองทุนของตน เสียสละ และเห็นแก่ประโยชน์ของกองทุนเป็นสำคัญมีเงินฝากสัจจะ และถือหุ้นอย่างน้อย 5 หุ้น แต่ต้องไม่เกินหนึ่งในห้าของจำนวนหุ้นทั้งหมด ที่มีอยู่ในกองทุน

5) การสมัครเข้าเป็นสมาชิก

ยื่นคำขอสมัครเป็นสมาชิกกองทุนได้ที่คณะกรรมการกองทุนได้เดือนละ ครั้ง โดยสามารถสมัครเป็นสมาชิกได้ทั้งในลักษณะปัจเจกบุคคลและกลุ่มหรือองค์กรชุมชน

## 2.3 หลักเกณฑ์ และแนวทางปฏิบัติในการดำเนินการกองทุน หมู่บ้านและชุมชนเมือง

หลักเกณฑ์และแนวทางการปฏิบัติ ในการดำเนินการกองทุนหมู่บ้าน มีดังนี้

### 2.3.1 แบบคิดตามสังเกตการณ์คัดเลือกคณะกรรมการกองทุนหมู่บ้าน

เนื่องจากกระบวนการเลือกคณะกรรมการกองทุน จะต้องเป็นไปตามข้อ 41 ของระเบียบคณะกรรมการว่าด้วย การจัดตั้งและบริหารกองทุนหมู่บ้าน และชุมชนเมืองแห่งชาติ พ.ศ. 2544 กล่าวว่

1) จำนวนครัวเรือนที่เข้าร่วมประชุม จะต้องมี 3 ใน 4 ของจำนวนครัวเรือนทั้งหมด การคัดเลือกคณะกรรมการกองทุนหมู่บ้าน ให้เป็นไปตามมติที่ประชุมวันที่คัดเลือกคณะกรรมการกองทุน หลังประกาศคณะกรรมการ

คุณสมบัติของคณะกรรมการกองทุน ตามข้อ 17 ของระเบียบคณะกรรมการว่าด้วยการจัดตั้งและบริหารกองทุนหมู่บ้าน และชุมชนเมืองแห่งชาติ พ.ศ. 2544

- 1) เป็นผู้มิใช่อยู่ในทะเบียนบ้าน ติดต่อกันเป็นระยะเวลาไม่น้อยกว่า 2 ปี
- 2) บรรลุนิติภาวะ
- 3) ปฏิบัติตนอยู่ในหลักศาสนา ไม่มีประวัติเสีย ยึดมั่นระบบประชาธิปไตย
- 4) ไม่เป็นบุคคลล้มละลาย ไร้ความสามารถ หรือเสมือนไร้ความสามารถ
- 5) ไม่เคยได้รับโทษจำคุกเว้นแต่ความผิดที่ได้กระทำโดยประมาท
- 6) ไม่เคยต้องคำพิพากษาถึงที่สุดว่ามีความผิดแต่รอการลงโทษ
- 7) ไม่เคยถูกให้ออก ปลดออก หรือไล่ออกทางราชการ
- 8) ไม่เป็นผู้ไม่ไปใช้สิทธิเลือกตั้ง
- 9) ไม่เคยพ้นตำแหน่งจากคณะกรรมการกองทุนตามข้อ 20 (3) และ 4

### 2.3.2 แบบคำขอขึ้นทะเบียนและประเมินความพร้อมกองทุนหมู่บ้านและชุมชนเมือง

การเตรียมความพร้อมของประชาชนในหมู่บ้าน เป็นส่วนสำคัญในการประเมินความพร้อมของกองทุนหมู่บ้าน ชาวบ้านจะต้องร่วมกันเพื่อเตรียมความพร้อมในการจัดตั้งกองทุนหมู่บ้าน และชุมชนเมือง ตามขั้นตอนดังนี้

- 1) สร้างจิตสำนึก และกระบวนการเรียนรู้ร่วมกัน

สร้างจิตสำนึกร่วมกันของชาวบ้าน

ในการเป็นเจ้าของกองทุนที่จะต้องร่วมกันบริหารจัดการโดยประชาชนเพื่อประชาชนในหมู่บ้านหรือชุมชนเมืองสร้างกระบวนการเรียนรู้ร่วมกัน เพื่อให้ทราบนโยบาย กลไก แนวทางการบริหารจัดการกองทุนของตนเองสร้างกระบวนการมีส่วนร่วมของประชาชนในการดำเนินการและบริหารจัดการกองทุน เริ่มจากร่วมรับรู้ ร่วมคิด ร่วมทำ ร่วมคิดตามตรวจสอบ ร่วมรับผลประโยชน์ ตลอดจนร่วมสร้างกองทุนไปสู่ความยั่งยืนต่อไป

- 2) เลือกสรรคนดีเป็นกรรมการกองทุน

จัดเวทีชาวบ้าน เพื่อเลือกสรรคณะกรรมการกองทุน จำนวน 15 คน โดยองค์ประชุมของเวทีชาวบ้าน คือจำนวนสามในสี่ของจำนวนครัวเรือน ร่วมกันกำหนดวิธีการและดำเนินการเลือกกันเอง เลือกคณะกรรมการกองทุน โดยเลือกคนดีมีความรู้ ประสพการณ์

- 3) จัดทำระเบียบข้อบังคับ

คณะกรรมการกองทุนและประชาชนร่วมกันจัดทำระเบียบข้อบังคับ หลักเกณฑ์ และวิธีการเกี่ยวกับการบริหารกองทุน

- 4) จัดตั้งกองทุนหมู่บ้าน

เมื่อจัดระเบียบ ข้อบังคับ หลักเกณฑ์ และวิธีการบริหารจัดการกองทุนแล้ว คณะกรรมการกองทุนและสมาชิก ร่วมกันดำเนินการตามกติกา เช่น การรับสมัครสมาชิก ระดมทุน จัดทำระบบบัญชี จัดระบบตรวจสอบ มอบหมายความรับผิดชอบของคณะกรรมการ

#### 5) การขอรับจัดสรรเงินรัฐบาล

เมื่อกองทุนจัดตั้งเรียบร้อยแล้ว สามารถขอรับการจัดสรรเงินจากคณะกรรมการกองทุนหมู่บ้านและชุมชนเมืองแห่งชาติ ดังนี้

- การขอขึ้นทะเบียนกองทุนหมู่บ้าน ตามแบบ กทบ.2 จากคณะอนุกรรมสนับสนุนระดับอำเภอ ขึ้นแบบคำขอขึ้นทะเบียนกับธนาคารออมสิน

- การประเมินความพร้อมกองทุน โดยคณะกรรมการสนับสนุนระดับอำเภอร่วมกับกองทุนหมู่บ้าน จะประเมินความพร้อมในเรื่องต่างๆ

- รับเงินจัดสรร เมื่อคณะกรรมการกองทุนหมู่บ้านและชุมชนเมืองแห่งชาติ อนุมัติ

- เงินแล้ว กองทุนหมู่บ้านติดต่อธนาคารเพื่อทำหลักฐานการรับเงินจัดสรร

แบบประเมินความพร้อมกองทุนหมู่บ้านไทรงามจัดทำขึ้น เพื่อคณะกรรมการกองทุนหมู่บ้านไทรงามได้ประเมินความพร้อมในด้านต่างๆ คือ

#### ส่วนที่ 1 ข้อมูลทั่วไปของหมู่บ้าน

- จำนวนประชากรในหมู่บ้าน 836 คน

- จำนวนครัวเรือนในหมู่บ้าน 185 ครัวเรือน

- อาชีพของประชากรในหมู่บ้านประกอบด้วย อาชีพทำไร่ ทำนา ทำสวนผัก ทำสวนผลไม้ เลี้ยงสัตว์ รับจ้างทั่วไป ค้าขาย

- ผลผลิตของประชากรในหมู่บ้าน ด้านการเกษตร ประกอบด้วย ข้าวโพด มันสำปะหลัง ฝ้ายถั่วเขียว น้ำมันคิบบ วัวเนื้อ ไก่เนื้อ ปลา ผลไม้ ผัก

- ผลผลิตด้านการเกษตรมีการแปรรูปก่อนส่งไปจำหน่ายที่อื่นได้แก่ ดันข้าวโพดสดแปรรูปเป็นอาหารหมักสำหรับวัวนม

- ผลผลิตของหมู่บ้าน ส่วนใหญ่จะส่งไปจำหน่าย จังหวัดนครราชสีมาคือ ผักต่างๆ ข้าวโพด ถั่วเขียว มันสำปะหลัง ฯลฯ

- รายได้เฉลี่ยของประชากรในหมู่บ้าน ต่อครัวเรือน ประมาณ 30,000 บาท/ปี

#### ส่วนที่ 2 คณะกรรมการกองทุนหมู่บ้าน

- จำนวนครัวเรือนที่เข้าร่วมประชุมเพื่อกำหนดวิธีการเลือกคณะกรรมการกองทุนหมู่บ้าน 105 ครัวเรือน

- วิธีการคัดเลือกกรรมการกองทุนหมู่บ้าน โดยการคัดเลือกจากประชาชน

ในหมู่บ้าน ซึ่งได้รับคำแนะนำแนวทางจากเจ้าหน้าที่ทางอำเภอ ได้คณะกรรมการ  
ตรงตามคุณสมบัติ ครบถ้วน จำนวน 15 คน ผู้ทรงคุณวุฒิ 4 คน ที่ปรึกษา 4 คน

### ส่วนที่ 3 การเตรียมความพร้อมของหมู่บ้าน

มีการจัดทำระเบียบข้อบังคับสำหรับใช้ในการดำเนินงานของกองทุนหมู่บ้านระเบียบข้อ  
บังคับ มีข้อกำหนดเกี่ยวกับ สมาชิกภาพ การถือหุ้น การรับจ่ายเงินการกู้ยืม การชำระคืนเงิน  
ข้อบังคับเกี่ยวกับการทำบัญชี การทำสัญญาเงินกู้ อัตราดอกเบี้ย ค่าปรับ การจัดสรรกำไร

### ส่วนที่ 4 ทุนดำเนินการของกองทุนหมู่บ้าน

- องค์กรชุมชนภายในหมู่บ้านได้แก่ กลุ่มออมทรัพย์ กลุ่มประปา กลุ่มสตรีแม่บ้าน  
กองทุนหมู่บ้านมีสมาชิก จำนวน 96 คน
- จำนวนเงินเริ่มแรก ที่สมาชิกได้เข้ามาร่วมกับกองทุนในรูปของ เงินออม / เงินถือ  
หุ้น เป็นเงิน 9,150 บาท ค่าธรรมเนียม เป็นเงิน 940 บาทรวมเป็นเงิน 10,090 บาท
- หมู่บ้าน มีความร่วมมือหรือเชื่อมโยงในการพัฒนากับหมู่บ้านหรือเครือข่ายนอก  
หมู่บ้าน ได้แก่ บ้านเฉลิมราษฎร์ หมู่ 21, หมู่บ้านหนองแก ตำบลวังไทร

ส่วนที่ 5 แนวคิดในการบริหารจัดการกองทุนหมู่บ้าน เมื่อได้รับการสนับสนุนเป็นวง  
เงิน ไม่เกิน 1 ล้านบาท

- วิธีการในการบริหารเงินกองทุนหมู่บ้าน ให้มีการกระจายผลประโยชน์โดยเปิด  
รับสมัครสมาชิก จากครัวเรือนที่มีภูมิลำเนาอยู่ในหมู่บ้าน
- วิธีการในการบริหารเงินกองทุนหมู่บ้าน สมาชิกต้องฝากเงินตั้งจะ และเปิดรับ  
สมาชิกใหม่ทุกปี การพิจารณาเงินกู้แล้วแต่ดุลพินิจของคณะกรรมการ
- กองทุนหมู่บ้าน / ชุมชนเมือง จะให้สมาชิกกู้ยืมเงินเพื่อ กิจกรรมต่าง ๆ ได้แก่  
การพัฒนาอาชีพ บรรเทาเหตุฉุกเฉิน การสร้างงาน เพิ่มรายได้ ลดรายจ่าย
- หลักเกณฑ์ในการพิจารณาเงินกู้ สมาชิกแต่ละครัวเรือนมีสิทธิ์กู้ได้ครั้งละ 1 รายชื่อ  
เสนอโครงการ โดยระบุวัตถุประสงค์อย่างชัดเจนและต้องมีผู้ค้ำประกัน
- วิธีการในการควบคุมและติดตาม โดยมีคณะกรรมการคอยติดตาม
- วิธีการป้องกันความเสี่ยงในการให้กู้ โดยการทำสัญญาตามเงื่อนไขที่คณะ  
กรรมการกำหนด และเงินกู้ทุกประเภท
- วิธีการแก้ไขปัญหาในกรณีที่สมาชิกได้รับเงินกู้ไปแล้ว ผู้กู้ไม่ส่งใช้คืนเงินต้น  
และดอกเบี้ยเงินกู้ ให้ผู้ค้ำประกันสองคน เป็นผู้ชดใช้หนี้สินแทน



แนวทางในการบริหารกองทุน ในด้านการจัดสวัสดิการให้แก่ประชาชนในหมู่บ้านมีแนวทาง จัดสรรเงิน ได้แก่ เงินปันผลค่าหุ้น เงินประกันความเสี่ยง เงินเฉลี่ยคืน เงินตอบแทนคณะกรรมการ กองทุนพัฒนาอาชีพ สมทบกองทุน สวัสดิการและ สาธารณะประโยชน์

ข้อคิดเห็นอื่น ๆ ในการบริหารกองทุนหมู่บ้าน ได้แก่ การตรวจสอบบัญชี แสดงบัญชี กำไรขาดทุน นัดประชุมสมาชิกกองทุน อย่างน้อยปีละ 1 ครั้ง

การประเมินความพร้อม โดยมั่นใจว่าหมู่บ้านมีความพร้อมรับการสนับสนุนเงินจัดสรรจากคณะกรรมการกองทุนหมู่บ้านและชุมชนเมืองแห่งชาติ

### 2.3.3 การพิจารณาเงินกู้สำหรับคณะกรรมการกองทุนหมู่บ้าน

หลักเกณฑ์การพิจารณาเงินกู้สำหรับคณะกรรมการกองทุนหมู่บ้าน มีแนวทางในการพิจารณาให้เงินกู้ดังนี้

1) ประวัติและอุปนิสัย เป็นคนซื่อสัตย์ รักษาคำพูด ขยันหมั่นเพียร ตั้งใจทำมาหากิน อดทน ไม่เคยโกงเงินคนอื่น ไม่เสเพล ไม่เล่นการพนัน ไม่เคยมีประวัติเสียหายทางการเงิน มีความรู้ และมีประสบการณ์ในธุรกิจที่ทำ

2) หลักประกัน บุคคลที่จะค้ำประกันควรมีฐานะทางการเงินดีพอที่สามารถชำระหนี้แทนได้ หรือต้องเป็นคนที่มีความรับผิดชอบ น่าเชื่อถือ หรือถ้าเป็นหลักทรัพย์ค้ำประกันก็ต้องมีสภาพคล่องสูงคือสามารถขายได้ง่ายและรวดเร็ว และกำหนดว่าจะให้กู้ได้กี่เปอร์เซ็นต์ของราคาประเมินหลักทรัพย์ เพื่อให้มีส่วนต่างสำหรับดอกเบี้ยที่จะเกิดขึ้น หากต้องมีการบังคับเอาทรัพย์ที่เป็นหลักประกัน

3) ความสามารถในการชำระหนี้

- ความสามารถในการชำระหนี้พิจารณาจากรายได้ การกู้เงินไปลงทุนประมาณการรายได้ รายจ่ายแต่ละเดือนจะเหลือเท่าใด และพอเพียงที่จะชำระหนี้หรือไม่ หากไม่พอ ก็ต้องลดจำนวนเงินให้กู้ลง แต่ก็มีข้อพึงระวังคือ หากอนุมัติเงินกู้ไปแล้ว ผู้ขอกู้ได้เงินไม่พอเพียงและต้องไปกู้เงินนอกระบบมาใช้ หรือกู้เงินจากที่อื่นมาใช้ ก็อาจจะชำระหนี้กองทุนหมู่บ้านไม่ได้

- ภาวะทางการตลาดสำหรับการค้าที่จะทำต้องพิจารณาว่าสินค้าหรือธุรกิจที่ทำนั้นมีตลาดรองรับหรือไม่

- มีปัญหาในการหาวัตถุดิบมาผลิตหรือไม่

- ท่าเลที่ตั้งของกิจการเป็นอย่างไร

- ปัญหาเรื่องสภาพแวดล้อม หรืออยู่ใกล้แหล่งวัตถุดิบ หรือใกล้แหล่งสินค้าที่จะขาย หรือสะดวกต่อผู้ซื้อหรือไม่

4) เงินทุนของผู้ขอู้ ผู้ขอู้ควรมีเงินลงทุนของตนเองจำนวนหนึ่ง เพราะหากใช้เงินทุนของตนเองน้อยแต่ขอู้มาก ผู้ขอู้ต้องมีภาระในการผ่อนชำระหนี้สูง ทำให้เกิดหนี้มีปัญหาคืนได้ภายหลัง นอกจากนี้การที่ผู้ขอู้ใช้เงินลงทุนของตนเองมาก ย่อมเป็นการแสดงความมั่นใจในธุรกิจของตนเองอย่างหนึ่ง และมีความตั้งใจจริงที่จะประกอบธุรกิจของตนให้ประสบความสำเร็จ

5) เหตุการณ์ที่ไม่อาจควบคุมได้ ความเปลี่ยนแปลงของเหตุการณ์ในปัจจุบันมีปัจจัยหลายอย่างที่ไม่อาจควบคุมได้ เช่น ปัญหาวิกฤติที่ใช้การผลิตที่มีราคาสูงขึ้น เพราะขาดแคลน ปัญหาภาวะเศรษฐกิจตกต่ำที่ทำให้กำลังซื้อลดลง ปัญหา สภาพ ดินฟ้าอากาศที่มีผลกระทบต่อเกษตรกร ปัญหาสินค้าล้นตลาด ในกรณีที่เกิดผล กระทบต่อผู้ขอู้และอาจส่งผลกระทบต่อ การ ชำระหนี้

6) ในการพิจารณาเงินกู้แต่ละราย คณะกรรมการก็จะพิจารณานิสัยการออมของบุคคลนั้น ๆ ถ้าหากผู้กู้แต่ละรายมีนิสัยการออมทรัพย์อย่างสม่ำเสมอ การพิจารณาก็มีความเป็นไปได้มาก

### 2.3.4 โครงการเพิ่มประสิทธิภาพการบริหารจัดการกองทุนหมู่บ้านและชุมชนเมือง ตามที่รัฐบาลมีนโยบายเร่งด่วนในการจัดตั้งกองทุนหมู่บ้านและชุมชนเมืองแห่ง

ชาติ โดยมีปรัชญาในการสร้างจิตสำนึกความเป็นชุมชนและท้องถิ่น โดยชุมชนกำหนดอนาคตจัดการหมู่บ้านด้วยภูมิปัญญาของตนเอง เสริมสร้างความเข้มแข็งด้านเศรษฐกิจและสังคม รวมทั้งเสริมสร้างภูมิคุ้มกันทางเศรษฐกิจและสังคมของประเทศในอนาคต

จากความพร้อมของหมู่บ้านและชุมชนเมืองที่ได้จัดตั้งกองทุนแล้วเสร็จ และได้รับการอนุมัติให้ตั้งกองทุนรับการจัดสรร โอนเงินเข้ากองทุนหมู่บ้านและชุมชนเมืองแล้ว เพื่อการบริหารจัดการอย่างมีประสิทธิภาพและพัฒนากองทุนไปสู่ความเข้มแข็ง ด้านสังคมและเศรษฐกิจอย่างยั่งยืน เป็นภารกิจที่ต้องมีการดำเนินการ สำนักงานคณะกรรมการกองทุนหมู่บ้านและชุมชนเมืองแห่งชาติ จึงเห็นสมควรให้มีการสนับสนุนเพื่อเพิ่มประสิทธิภาพการบริหารจัดการกองทุนและชุมชนเมือง โดยให้ทุนการศึกษาแก่บัณฑิตเพื่อการศึกษาหลักสูตรการจัดการและการประเมิน โครงการ ซึ่งเป็นหลักสูตรที่กำหนดการศึกษาเกี่ยวกับการปฏิบัติจริงในพื้นที่หมู่บ้านและชุมชนเมือง โดยกำหนดให้นโยบายกองทุนหมู่บ้านและชุมชนเมือง เป็นกิจกรรมหลักของการศึกษา ซึ่งจะช่วยในการบริหารจัดการกองทุนหมู่บ้านและชุมชนเมือง เพิ่มประสิทธิภาพในการบริหารจัดการกองทุน ให้พึ่งพาตนเองได้อย่างยั่งยืน โดยกระบวนการของการศึกษาบัณฑิต ส่งเสริมพัฒนาและติดตามประเมินผลวิสัยนโยบายกองทุนให้มีประสิทธิภาพ รวมทั้งก่อให้เกิดการสร้างงาน สร้างรายได้แก่ผู้จบการศึกษาระดับปริญญาตรี ซึ่งเป็นการกระตุ้น

เศรษฐกิจระดับต่างอีกทางหนึ่ง อีกทั้งบัณฑิตได้มีการยกระดับการศึกษาควบคู่กับการปฏิบัติงานในพื้นที่ เพื่อให้ได้ข้อมูลเกี่ยวกับนโยบายกองทุนหมู่บ้านรวมทั้งข้อมูลของหมู่บ้านที่เป็นระบบและมีประสิทธิภาพ

สถาบันการศึกษาทั้งในส่วนของกระทรวงศึกษาธิการ และทบวงมหาวิทยาลัยรวมถึงมหาวิทยาลัยเทคโนโลยีสุรนารี ทำการเปิดหลักสูตร โดยเนื้อหาหลักสูตรจะมุ่งเน้นเกี่ยวกับการบริหารจัดการเงิน การบัญชี การจัดทำโครงการ การวิเคราะห์โครงการ การวิจัยและการประเมินโครงการ การออกแบบผลิตภัณฑ์และการตลาด รวมทั้งการเรียนรู้ชุมชน การประเมินผลและการพัฒนาชุมชนที่ใช้การวิจัยเป็นเครื่องมือ และผู้จบหลักสูตร จะได้รับ “ประกาศนียบัตรบัณฑิต” ซึ่งเป็นการประเมินบัณฑิตดังกล่าวทางหนึ่ง

ดังนั้นโครงการเพิ่มประสิทธิภาพจึงเป็นโครงการที่มุ่งเน้น ในการเพิ่มประสิทธิภาพให้กับกองทุนหมู่บ้านและชุมชนเมือง โดยมุ่งหวังให้บัณฑิตได้ยกระดับฐานะทางการศึกษา และมีศักยภาพด้านการบริหารโครงการ อีกทั้งยังมีรายงานผลความก้าวหน้านโยบายกองทุนหมู่บ้านและชุมชนเมือง เป็นระยะ ๆ อย่างต่อเนื่อง และรายงานผลการวิจัยกองทุนจากการทำรายงานสารนิพนธ์ ซึ่งได้จัดทำผลการประเมินผลจากการลงพื้นที่จริง และกระบวนการของบัณฑิตทำให้อกองทุนหมู่บ้านมีการจัดการบริหารกองทุนได้อย่างยั่งยืน ตามนโยบายของรัฐบาลต่อไป

### 3.4. หลักการประเมินโครงการ เพิ่มประสิทธิภาพการบริหาร จัดการกองทุนหมู่บ้านและชุมชนเมือง แบบ CIPP Model

ในการประเมินโครงการกองทุนหมู่บ้านและชุมชนเมืองแห่งชาติ ผู้ประเมินได้ใช้การประเมินแบบ ชิพพ์โมเดล (CIPP Model )

D.L. Stufflebeam และคนอื่น ๆ (PDK , 1977 , P. 261 - 265 ) ได้เสนอแบบจำลอง CIPP Model ( Context - Input - Process - Product Model ) เพื่อการประเมินผลโครงการ

ความหมายของการประเมินในทัศนะของสตัฟเฟิลบีม “เป็นกระบวนการของการวิเคราะห์เพื่อให้ได้มาซึ่งข้อมูลที่เป็นประโยชน์ในการตัดสินใจในทางเลือกต่าง ๆ ที่มีอยู่”

รูปแบบของการประเมินแบบ CIPP Model

แบบจำลองนี้ไม่เพียงแต่ประเมินว่า บรรลุวัตถุประสงค์หรือไม่เท่านั้น แต่ยังเป็นการประเมินเพื่อให้รายละเอียดต่าง ๆ เพื่อช่วยในการตัดสินใจเกี่ยวกับโครงการอีกด้วย นักประเมินจะได้ข้อดี ข้อบกพร่อง และประสิทธิภาพของโครงการที่จะประเมินได้เป็นอย่างดี ซึ่งนับได้ว่า

เป็นการรับข่าวสารแบบสะสม ช่วยในการตัดสินใจของผู้บริหารเป็นอย่างมาก ทั้งยังเป็นแบบจำลองที่เข้าใจง่าย และสะดวกในการปฏิบัติ จึงเป็นที่นิยมกว้างขวาง

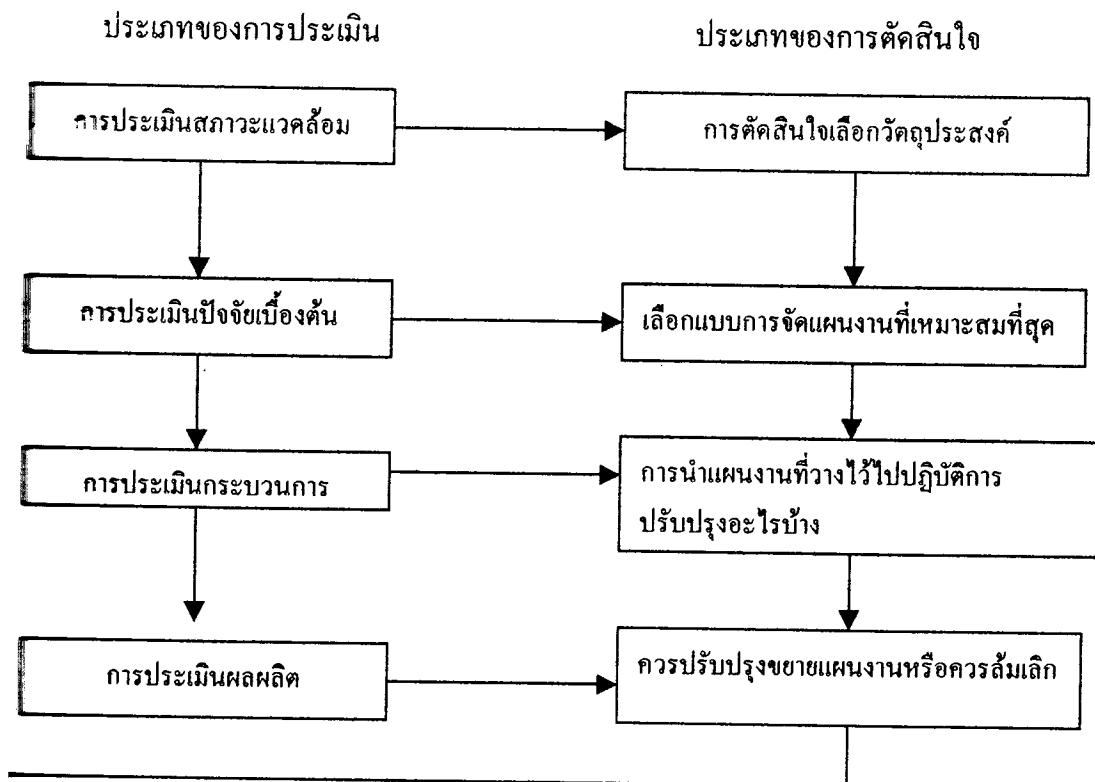
แบบจำลองซิปจะประเมินในด้านต่างๆ ดังนี้คือ

1. การประเมินสถานะแวดล้อม (Context Evaluation) ซึ่งช่วยในการตัดสินใจเกี่ยวกับการวางแผนในการกำหนดวัตถุประสงค์
2. การประเมินปัจจัยเบื้องต้น (Input Evaluation) เป็นการตัดสินใจเกี่ยวกับโครงสร้างเพื่อกำหนดรูปแบบโครงการ
3. การประเมินกระบวนการ (Process Evaluation) เป็นการตัดสินใจในด้านการประยุกต์ใช้ เพื่อควบคุมการดำเนินการของโครงการ
4. การดูประเมินผลผลิต (Product Evaluation) จะช่วยในการตัดสินใจเพื่อตัดสินใจและดูแลสำเร็จของโครงการ

สรุปความสัมพันธ์ของประเภทการประเมินและประเภทของการตัดสินใจ

รูปที่ 2.1 ความสัมพันธ์ระหว่างการประเมินกับการตัดสินใจในแบบจำลองซิป

(สมหวัง พิธิยานุวัฒน์ 2525,)



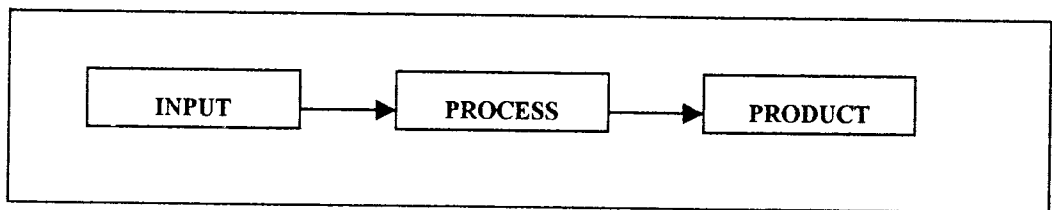
### บทที่ 3

#### วิธีการประเมินโครงการ

##### 3.1 วิธีการประเมินโครงการ

วิธีการประเมินโครงการเป็นการประเมินเชิงระบบ System approach ซึ่งได้มีนักวิชาการหลายท่านได้สร้างแบบจำลอง (Model) เพื่อใช้ในการประเมิน โครงการนี้มี 4 ระบบ คือ ประเมินระบบ บริบท ปัจจัยนำเข้า กระบวนการ ผลผลิต

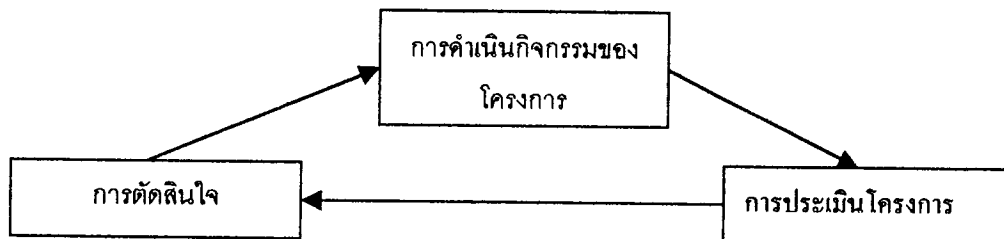
องค์ประกอบของระบบ



CONTEXT

รูปที่ 3.1 แสดงองค์ประกอบของระบบ CIPP

ในรูปแบบการประเมินชีพของสตัฟเฟิลบีม (Stuffle beam's CIPP Model) กล่าวว่า การประเมิน เป็นกระบวนการของการระบุ หรือกำหนดข้อมูลที่ต้องการ รวมทั้ง การดำเนินการเก็บรวบรวมข้อมูล และนำข้อมูลมาวิเคราะห์และสังเคราะห์ให้เกิดสารสนเทศที่มีประโยชน์ เพื่อนำเสนอสำหรับเป็นทางเลือกในการตัดสินใจโดยมีแนวคิดพื้นฐาน คือ



รูปที่ 3.2 ความคิดพื้นฐานการประเมินของสตัฟเฟิลบีม

สตףเฟิลบีม ได้จำแนกขั้นตอนของการประเมิน เป็น 3 ขั้นตอน คือ

ขั้นตอนที่ 1 กำหนด หรือระบุข้อมูลที่ต้องการ

ขั้นตอนที่ 2 การเก็บรวบรวมข้อมูล

ขั้นตอนที่ 3 วิเคราะห์และจัดการสารสนเทศ เพื่อนำเสนอผู้บริหาร

และสตףเฟิลบีม ได้กำหนดประเด็นที่ประเมินออกเป็น 4 ประเภท ซึ่งเป็นที่มาของการกำหนดชื่อของรูปแบบการประเมินว่า รูปแบบการประเมินแบบ ชิป (CIPP Model) ที่มาจากอักษรอังกฤษตัวแรกของประเด็นที่จะประเมิน ซึ่งมีรายละเอียด ดังนี้

1) การประเมินสถานะแวดล้อม (Context Evaluation : C) เป็นการประเมินก่อนการดำเนินโครงการ เพื่อพิจารณาหลักการและเหตุผล ความจำเป็นที่ต้องดำเนินโครงการ ประเด็นปัญหา และความเหมาะสมของเป้าหมายโครงการ

2) การประเมินปัจจัยเบื้องต้น (Input Evaluation : I) เป็นการประเมินเพื่อพิจารณาความเหมาะสมของความพอเพียงของเป็นข้อมูลในการพัฒนา แก้ไข ปรับปรุงให้การดำเนินการช่วงต่อไปมีประสิทธิภาพมากขึ้น โดยมีการบันทึกไว้เป็นหลักฐานทุกขั้นตอน

3) การประเมินผลผลิตที่เกิดขึ้น (Product Evaluation : P) เป็นการประเมินเพื่อทรัพยากร อาทิ จำนวนคน งบประมาณ วัสดุอุปกรณ์ รวมทั้งเทคโนโลยีและแผนการของการดำเนินการโครงการ

4) การประเมินกระบวนการ (Process Evaluation : P) เป็นการประเมินเพื่อหาข้อบกพร่องของการดำเนินการ ที่จะใช้เปรียบเทียบผลผลิตที่เกิดขึ้นกับจุดประสงค์ของโครงการรวมทั้งการพิจารณาในประเด็นของการยุบ เลิก ขยาย หรือปรับเปลี่ยนโครงการ

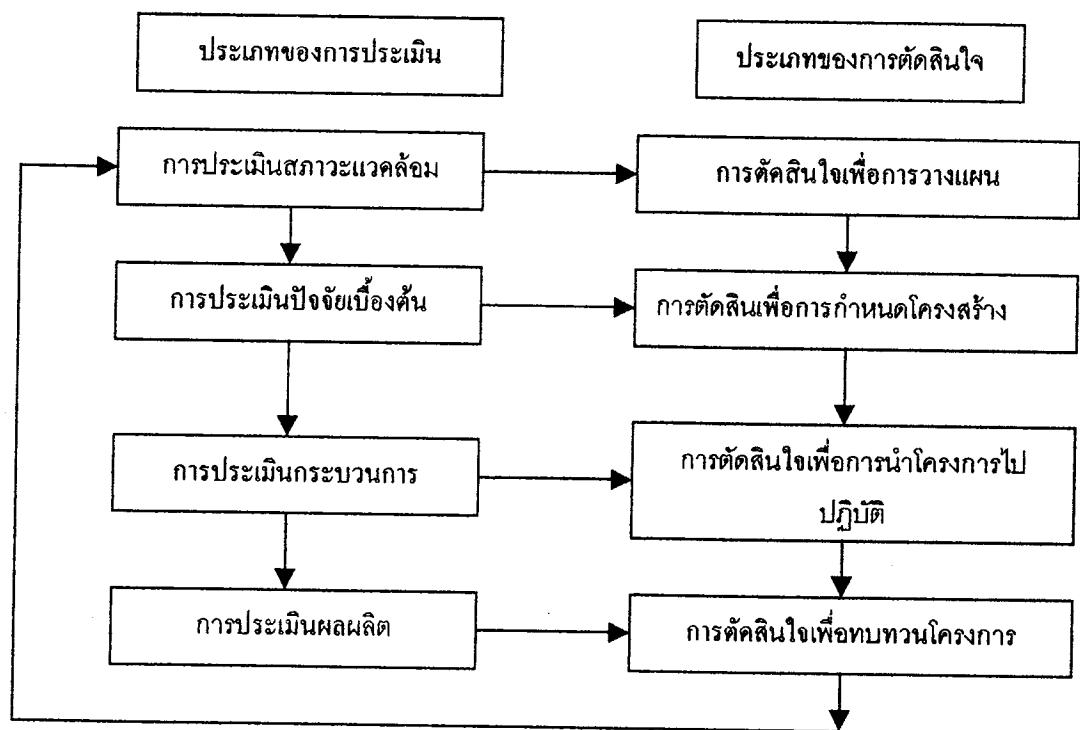
นอกจากนี้ได้นำเสนอประเภทของการตัดสินใจที่สอดคล้องกับประเด็นที่ประเมิน ดังนี้

1) การตัดสินใจเพื่อการวางแผน (Planing Decisions) เป็นการตัดสินใจที่ใช้ข้อมูลจากการประเมินสภาพแวดล้อมที่ได้นำไปใช้ในการกำหนดจุดประสงค์ของโครงการให้สอดคล้องกับแผนการดำเนินการการตัดสินใจเพื่อกำหนดโครงสร้างของโครงการ (Structing Decision) เป็นการตัดสินใจที่ใช้ข้อมูลจากปัจจัยเบื้องต้น ที่ได้นำไปใช้ในการกำหนดโครงสร้างของแผนงาน และขั้นตอนของการดำเนินการของโครงการ

2) การตัดสินใจเพื่อนำโครงการไปปฏิบัติ (Implementing Decision) เป็นการตัดสินใจที่ใช้ข้อมูลจากการประเมินกระบวนการ เพื่อพิจารณาควบคุมการดำเนินการให้เป็นไปตามแผนปรับปรุงแก้ไขการดำเนินการให้มีประสิทธิภาพมากที่สุด

3) การตัดสินใจเพื่อทบทวนโครงการ (Recycling Decision) เป็นการตัดสินใจที่ใช้ข้อมูลจากการประเมินผลผลิตที่เกิดขึ้น เพื่อพิจารณาการยุติ ล้มเลิก หรือปรับขยายโครงการที่จะนำไปใช้ในโอกาสต่อไป

และสตีฟเฟิลบีมได้นำเสนอแผนภูมิแสดงความสัมพันธ์ระหว่างการตัดสินใจและประเภทของการประเมินกับการตัดสินใจ ดังรูปที่ 3.2



รูปที่ 3.3 ความสัมพันธ์ระหว่างรูปแบบการประเมินและการตัดสินใจของสตีฟเฟิลบีม  
( ชูวิชาการประเมินเพื่อพัฒนา : 2545 : 89-91 )

### 3.2 ประชากรและกลุ่มตัวอย่าง

กระบวนการวิจัยประกอบด้วย ระเบียบวิธีการและขั้นตอนต่าง ๆ มากมาย กระบวนการแต่ละขั้นตอนมีความสำคัญต่อการวิจัยทั้งสิ้น เรื่องที่สำคัญเกี่ยวกับแบบแผนการวิจัย คือการกำหนดประชากร และกลุ่มตัวอย่างที่ใช้ในการวิจัย

#### 3.2.1 ความหมายและประเภทของประชากร

คำว่าประชากร (Population) ที่มีใช้ในการวิจัยมีความหมายว่า กลุ่มทั้งหมดของสิ่งที่ต้องการศึกษา ซึ่งอาจเป็นบุคคล กลุ่มบุคคล องค์กร หน่วยการปกครอง เช่น จังหวัด อำเภอ เป็นต้น หรืออาจเป็นสิ่งมีชีวิตอื่น ๆ หรือเป็นสิ่งไม่มีชีวิต เช่น วัตถุ หิน แร่ธาตุต่าง ๆ ก็ได้ ซึ่งมีลักษณะที่ผู้วิจัยสามารถมองเห็นและรับรู้ได้

ในการประเมินครั้งนี้ ผู้ประเมินต้องการศึกษาเกี่ยวกับการบริหารจัดการกองทุนหมู่บ้านไทรงาม และผู้กู้ ของกองทุนหมู่บ้านไทรงาม ตำบลหนองสาหร่าย อำเภอปากช่อง จังหวัดนครราชสีมา ดังนั้นประชากรในการวิจัยคือ กลุ่มสมาชิกกองทุนหมู่บ้านไทรงาม

ประชากรที่ใช้สำหรับการวิจัย

ประชากรในการประเมินโครงการกองทุนหมู่บ้าน : กรณีศึกษากองทุนหมู่บ้านไทรงาม มีจำนวนประชากรในหมู่บ้านทั้งหมด 185 ครัวเรือน จำนวน 656 คน

การกำหนดขอบเขตของประชากรเพื่อการวิจัย

การกำหนดขอบเขตของการวิจัยให้กว้างหรือแคบ มากน้อยเพียงใดขึ้นอยู่กับวัตถุประสงค์ของการวิจัยและประโยชน์ที่จะนำผลการวิจัยไปใช้ ผู้วิจัยต้องการศึกษาเกี่ยวกับ การบริหารจัดการกองทุนและผู้กู้ ดังนั้นผู้วิจัยจึงกำหนดขอบเขตของการวิจัยไว้เฉพาะพื้นที่ หมู่บ้านไทรงาม ตำบลหนองสาหร่าย อำเภอปากช่อง จังหวัดนครราชสีมา ประชากรที่ใช้ในการศึกษาจะแคบลงไปครอบคลุมเฉพาะหมู่บ้านไทรงาม เท่านั้น

สำหรับประเด็นสำคัญต่อเนื่องจากการกำหนดประชากร คือ หน่วยการวิเคราะห์ (Unit of Analysis) ในการวิจัยนั้นหน่วยการวิเคราะห์ต้องมีความสัมพันธ์ลักษณะของประชากรที่ต้องการศึกษา กล่าวคือ ถ้าประชากรของการศึกษาวิจัยเป็นบุคคล หน่วยการวิเคราะห์จะต้องเป็นบุคคล ถ้าประชากรของการศึกษาวิจัยเป็นหน่วยงาน หน่วยการวิเคราะห์จะต้องเป็นระดับองค์กร หรือหน่วยงาน ดังนั้นหน่วยในการวิเคราะห์ที่ได้ศึกษา คือ กองทุนหมู่บ้านไทรงาม



### 3.2.2 ความสำคัญของประชากร

การกำหนดประชากรที่ใช้ในการศึกษาวิจัย ซึ่งถ้าไม่มีการกำหนดประชากรที่ต้องการศึกษาให้มีความชัดเจน จะส่งผลกระทบต่อทำให้ขอบเขตของการศึกษาไม่มีทิศทางที่ชัดเจน รวมถึงการสำรวจข้อมูลจะไม่มีกรอบที่ชัดเจน ตลอดจนการสรุปผลอ้างอิงก็ไม่สามารถสรุปได้ คือ เพื่อให้มีกรอบของการศึกษาวิจัยที่ชัดเจนเกี่ยวกับประชากร การกำหนดประชากรที่ชัดเจนช่วยทำให้ผู้วิจัยทราบว่าประชากรของการวิจัยประกอบด้วยอะไรบ้าง และไม่รวมอะไรบ้าง วัตถุประสงค์ของผู้วิจัยต้องการศึกษาระบบการจัดการบริหารเงินกองทุน ประชากรที่ใช้ในการศึกษา คือ สมาชิกกองทุนหมู่บ้านโครงการสามารถทำได้ ทำให้เกิดปัญหาต่อทั้งความเที่ยงตรงภายในและความเที่ยงตรงภายนอกของการวิจัยอย่างหลีกเลี่ยงไม่ได้ ในการกำหนดประชากรของการวิจัยมีความสำคัญพอ

ในการวิจัย ผู้วิจัยกำหนดขอบเขตของประชากรให้มีความแคบลง เพื่อให้สอดคล้องกับวัตถุประสงค์ของการวิจัย ระยะเวลาและงบประมาณ ทำให้การสำรวจข้อมูลมีทิศทางที่ชัดเจน ถ้าผู้วิจัยกำหนดประชากรที่ชัดเจน จะส่งผลทำให้ผู้วิจัยดำเนินการสำรวจข้อมูลเฉพาะที่อยู่ในขอบเขตของประชากรที่ได้ถูกกำหนดไว้เท่านั้น โดยที่อยู่นอกเหนือขอบเขตของประชากร ผู้วิจัยก็ไม่เข้าไปดำเนินการสำรวจข้อมูล เช่น ศึกษาวิจัยเฉพาะกองทุนหมู่บ้านโครงการ ตำบลหนองสาหร่าย ทำให้การสรุปผลการวิจัยและการสรุปอ้างอิงผลการศึกษาวิจัยสามารถทำได้ ในกรณีที่ผู้วิจัยไม่มีการกำหนดประชากรที่ชัดเจน นอกเหนือจากจะส่งผลทำให้การสำรวจข้อมูลไม่มีทิศทางแล้ว ยังส่งผลทำให้ผู้วิจัยไม่สามารถจะสรุปผลยืนยันได้ว่าผลงานวิจัยมีความถูกต้องเชื่อถือได้ ซึ่งในการวิจัยเราเรียกว่า ปัญหาของการขาดความเที่ยงตรงภายใน (Internal Validity) รวมถึงการที่ไม่สามารถที่จะนำไปเป็นข้อมูลสรุปทั่วไปได้ ซึ่งในการวิจัยเราเรียกว่าปัญหาของการขาดความเที่ยงตรงภายนอก (External Validity)

### 3.2.3 กลุ่มตัวอย่าง

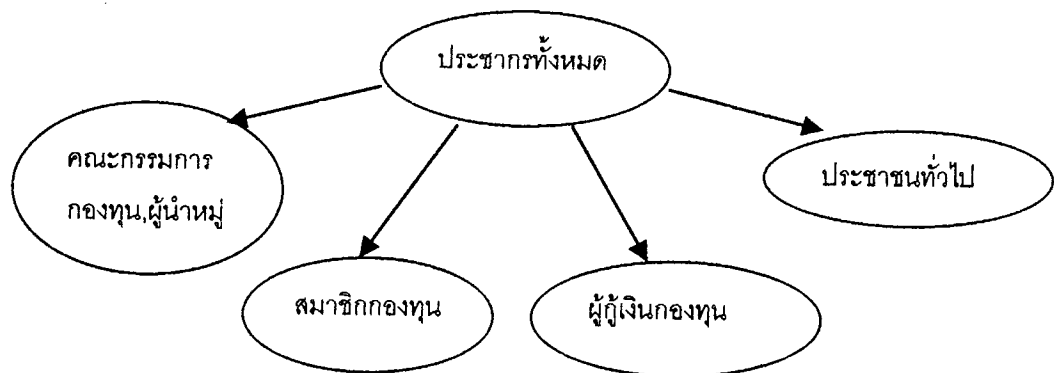
คำว่า กลุ่มตัวอย่าง (Sample or Sampling Group) ในการวิจัยหมายถึง กลุ่มที่ถูกเลือกจากประชากรขึ้นมาเป็นตัวอย่างเพื่อใช้เป็นตัวแทนของประชากรในการศึกษา ดังนั้นกลุ่มตัวอย่าง คือ ตัวแทนของประชากรที่ผู้วิจัยนำมาใช้ในการศึกษา ผลการศึกษาที่ได้จากกลุ่มตัวอย่าง ย่อมเป็นผลการศึกษาจากประชากรด้วยเช่นกัน กลุ่มตัวอย่างต้องมีองค์ประกอบที่สำคัญ 2 ประการคือ

- 1) วิธีการสุ่มตัวอย่างจากประชากร
- 2) ขนาดกลุ่มตัวอย่างต้องเป็นตัวแทนที่ดีของประชากร

จะเห็นว่า องค์ประกอบหลังมีความสำคัญอย่างยิ่งต่อผลการวิจัยที่ได้ เพราะถ้าผู้วิจัยดำเนินการสุ่มตัวอย่างแล้ว ได้กลุ่มตัวอย่างที่ไม่สามารถเป็นตัวแทนของประชากรได้ จะทำให้เกิดความคลาดเคลื่อนของการสรุปผลการวิจัยเป็นอย่างมาก ทั้งนี้เพราะเมื่อผู้วิจัยได้สุ่มตัวอย่างไม่ว่าจะใช้โดยวิธีการใดเพื่อให้ได้มาซึ่งกลุ่มตัวอย่างแล้ว ผู้วิจัยทำการเก็บรวบรวมข้อมูลจากกลุ่มตัวอย่างนั้น การสรุปผลก็ใช้การพรรณนาและอธิบาย บนพื้นฐานของข้อค้นพบที่มาจากคุณลักษณะของกลุ่มตัวอย่างที่ใช้ในการวิจัย รวมถึงการสรุปผลเชิงอนุมานกลับไปเพื่ออธิบายคุณลักษณะของกลุ่มตัวอย่างที่ใช้ในการวิจัย รวมถึงการสรุปผลเชิงอนุมานกลับไปเพื่ออธิบายคุณลักษณะของประชากรก็จะเกิดความคลาดเคลื่อนตามไปด้วย

#### การสุ่มเลือกกลุ่มตัวอย่าง

ในการประเมินโครงการกองทุนหมู่บ้านและชุมชนเมือง : กรณีศึกษากองทุนหมู่บ้านไทรงาม ผู้วิจัยได้เก็บรวบรวมข้อมูลจากการสุ่มกลุ่มตัวอย่างแบบกลุ่ม ( cluster Sampling ) โดยการสุ่มตัวอย่าง จำนวน 30% ของประชากรทั้งหมด โดยการแบ่งประชากรออกเป็นกลุ่มโดยที่ประชากรแต่ละกลุ่มจะแตกต่างกันออกไป เช่น ประชากรของหมู่บ้านไทรงามทั้งหมด มีจำนวน 185 ครัวเรือน แบ่งกลุ่มออกเป็นกลุ่ม ได้แก่ กลุ่มคณะกรรมการและผู้นำหมู่บ้าน กลุ่มสมาชิกกองทุน กลุ่มผู้กู้ และกลุ่มประชาชนในหมู่บ้าน หลังจากนั้นจึงเลือก 30 % กลุ่มตัวอย่าง



รูปที่ 3.๕ แสดงขั้นตอนการแบ่งกลุ่มตัวอย่าง

### 3.2.4 ความสำคัญของกลุ่มตัวอย่าง

โดยปกติการดำเนินงานวิจัยเพื่อเก็บรวบรวมข้อมูลนั้นสามารถทำได้ 2 แนวทางใหญ่ ๆ คือ แนวทางการศึกษาทุกหน่วยของประชากร (Census) และแนวทางการศึกษาจากกลุ่มตัวอย่าง (Sample Survey) เนื่องจากการเก็บรวบรวมข้อมูลโดยใช้แนวทางการศึกษาทุกหน่วยของประชากร (Census) ในทางปฏิบัติสามารถทำได้ยากที่จะต้องหาให้ได้ครบทุกหน่วยของประชากร รวมทั้งผู้ประเมินมีระยะเวลาในการวิจัยค่อนข้างน้อยและต้องใช้งบประมาณมาก ในการดำเนินการวิจัย ผู้ประเมินจึงได้ใช้แนวทางการศึกษาจากกลุ่มตัวอย่าง (Sample Survey) ทำได้โดยเมื่อมีการกำหนดประชากรของการศึกษาวิจัยที่ชัดเจนได้แล้ว ในขั้นต่อไปผู้วิจัยต้องใช้วิธีการสุ่มเพื่อเลือกกลุ่มตัวอย่าง (Sampling Methods) เพื่อเลือกกลุ่มตัวอย่างจากประชากรที่ต้องการศึกษาเพื่อให้ได้มาซึ่งกลุ่มตัวอย่างที่เป็นแทนของประชากรที่ดีได้ จากนั้น ผู้วิจัยดำเนินการเก็บรวบรวมข้อมูลจากกลุ่มตัวอย่างนั้น ซึ่งผู้วิจัยจะได้ค่าจากลักษณะของกลุ่มตัวอย่างซึ่งในทางสถิติ เรียกว่า ค่าสถิติ (Statistics) อย่างไรก็ตาม มิได้หมายความว่า ค่าประมาณหรือค่าสถิติดังกล่าว จะไม่มีคุณภาพหรือความเชื่อถือได้ แต่สามารถสรุปผลอ้างอิงจากคุณลักษณะของกลุ่มตัวอย่างกลับไปเพื่ออธิบายคุณลักษณะของประชากรได้

## 3.3 ตัวแปรและตัวชี้วัดที่ใช้ในการประเมินโครงการ

ในการดำเนินการ โครงการใดๆ นั้น จะต้องมีการกำหนดระดับของการปฏิบัติงานที่บ่งชี้ว่าการดำเนินโครงการนั้นๆ ได้บรรลุผลสำเร็จแล้ว

### 3.3.1 ตัวแปรในการวิจัย

การวิจัยเป็นกระบวนการแสวงหาความรู้ความจริงเพื่อตอบปัญหาวิจัยหรือข้อสงสัยที่เกิดขึ้น กระบวนการที่นำมาใช้ในการหาคำตอบของปัญหาต้องเป็นกระบวนการที่เป็นเหตุเป็นผลมีความน่าเชื่อถือ สิ่งที่เกี่ยวข้องกับการหาคำตอบของปัญหาวิจัยมีหลายประเภท อาจมีค่าคงที่หรือแปรเปลี่ยนค่าไปได้ขึ้นอยู่กับคุณลักษณะและ โครงสร้างของสิ่งที่ผู้วิจัยกำลังศึกษา ในทางวิทยาศาสตร์และทางสังคมศาสตร์สิ่งที่ผู้วิจัยศึกษาเพื่อหาคำตอบนั้น เรียกว่า ตัวแปร (Variable) ตัวอย่างของตัวแปรที่มีการศึกษาทางด้านสังคมวิทยา จิตวิทยาและการศึกษา ได้แก่ เพศ รายได้ การศึกษา การจัดชนชั้นทางสังคม การเปลี่ยนอาชีพ ระดับความพึงพอใจ เจตคติ ความวิตกกังวล ผลสัมฤทธิ์ ฯลฯ อาจกล่าว

ได้ว่าคุณสมบัติอย่างหนึ่งของตัวแปรทั้งหลาย คือ ค่าของตัวแปร ซึ่งมีค่าแตกต่างกันไปตามลักษณะของตัวแปร จึงอาจสรุปได้ว่า สิ่งใดก็ตามที่มีค่าเปลี่ยนแปลงได้หลายค่า หรือมีค่าไม่คงที่ เราเรียกว่า ตัวแปร ( Variable ) เพราะมีค่าแปรเปลี่ยนไปได้หลายค่า

### 3.3.2 ตัวชี้วัด

ตัวชี้วัด หมายถึง ข้อความที่แสดงหรือระบุประเด็นที่ต้องการประเมิน หรือตัวแปรที่ต้องการศึกษานั้น จะบรรลุผลสำเร็จตามเกณฑ์นั้น จะมีสภาพหรือคุณลักษณะที่ค่อนข้างเป็นรูปธรรมอย่างไร ซึ่งตัวชี้วัดจะมีส่วนที่แสดงลักษณะในเชิงปริมาณ และในส่วนที่แสดงลักษณะในเชิงคุณภาพ

คำว่า “ตัวชี้วัด” และ “ตัวบ่งชี้” และตัวแปร มีความหมายคล้ายกันและบางครั้งสามารถใช้แทนกันได้ แต่มีความแตกต่างกันในจุดเน้น คือคำ “ตัวชี้วัด” เน้นว่าเป็นประเด็นที่จะใช้วัดระดับของสิ่งหนึ่งสิ่งใด ส่วนคำ “ตัวบ่งชี้” เน้นว่าเป็นประเด็นที่จะชี้ว่าสิ่งนั้นเป็นอย่างไร ส่วนคำ “ตัวแปร” เน้นว่าเป็นประเด็นที่เมื่อเก็บข้อมูลจะได้ค่าที่แปรไปสำหรับผู้ให้ข้อมูลแต่ละรายในกลุ่มประชากรนั้น ๆ

ในการกำหนดตัวชี้วัดที่ใช้ในการประเมินโครงการกองทุนหมู่บ้านและชุมชนเมืองครั้งนี้ ผู้ทำสารนิพนธ์ได้กำหนดตัวชี้วัดตามกรอบความคิดทฤษฎีเชิงระบบหรือตามกรอบการประเมินแบบ ชิพพ์โมเดล ( CIPP Model )

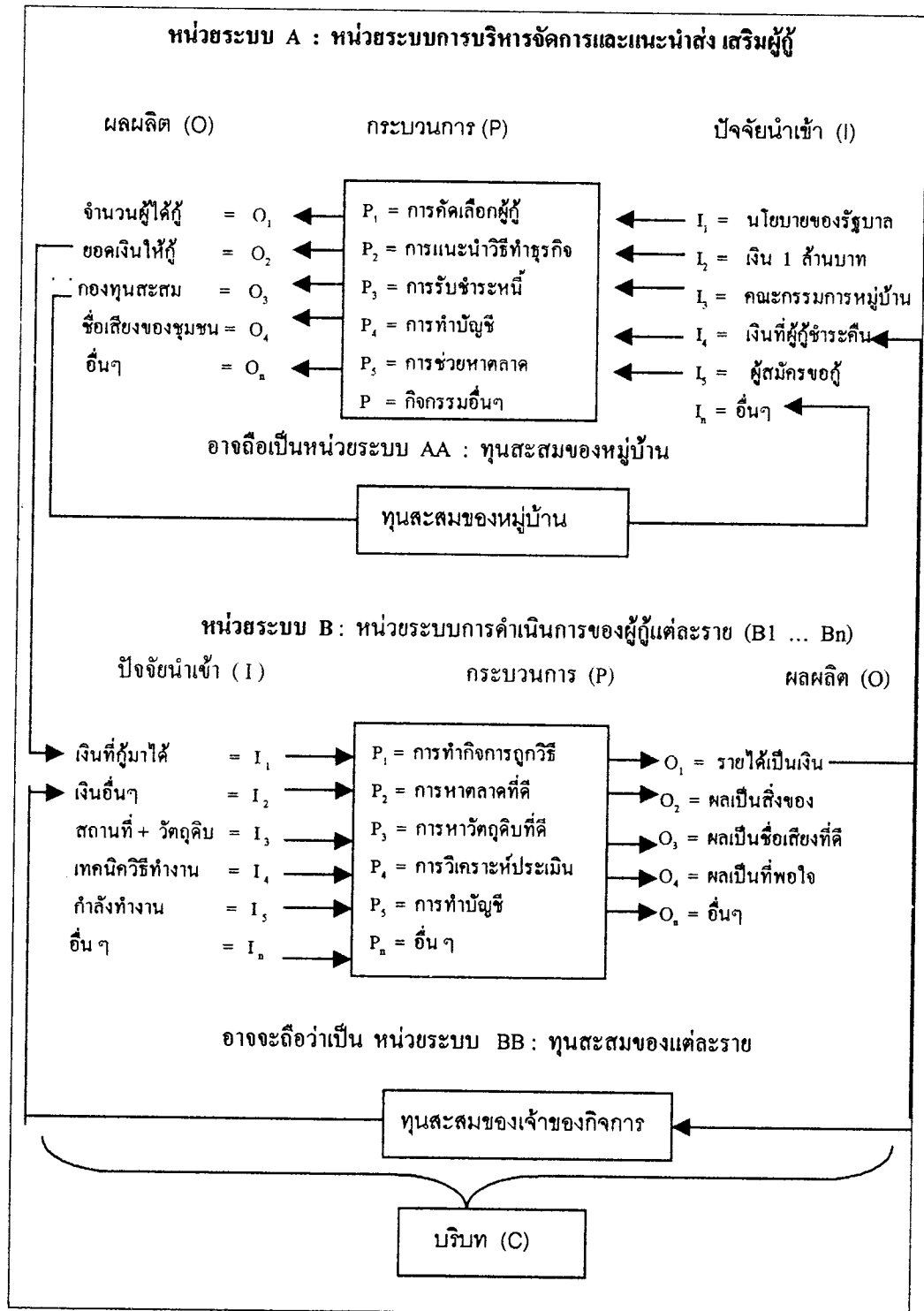
ตัวชี้วัดที่ใช้ในการประเมินโครงการกองทุนหมู่บ้านไทรงามครั้งนี้ ประกอบด้วย

1) ตัวชี้วัดของหน่วยระบบการบริหารจัดการและแนะนำส่งเสริมผู้กู้ (หน่วยระบบ A) ได้แก่

- ตัวชี้วัดบริบท ( Context Indicator )
- ตัวชี้วัดปัจจัยนำเข้า ( Input Indicator )
- ตัวชี้วัดกระบวนการ ( Process Indicator )
- ตัวชี้วัดผลผลิต ( Product indicator )

2) ตัวชี้วัดของหน่วยระบบการดำเนินงานของผู้กู้แต่ละราย (หน่วยระบบ B) ได้แก่

- ตัวชี้วัดบริบท ( Context Indicator )
- ตัวชี้วัดปัจจัยนำเข้า ( Input Indicator )
- ตัวชี้วัดกระบวนการ ( Process Indicator )
- ตัวชี้วัดผลผลิต ( Product indicator )



รูปที่ 3.5 ระบบการทำงานของโครงการกองทุนหมู่บ้านไทรงาม

จากรูปที่ 3.4 นี้ แสดงภาพโดยรวมของการดำเนินงานของกองทุนหมู่บ้านและผู้กู้จึงประกอบด้วย 2 ส่วน

ส่วนที่ 1 เป็นหน่วยระบบ A ได้แก่ หน่วยระบบการบริหารจัดการและแนะนำ ส่งเสริมผู้กู้ โดยมีหน่วยระบบสะสมทุนเป็นหน่วยระบบพ่วง คือ หน่วยระบบ AA

ส่วนที่ 2 เป็นหน่วยระบบ B ได้แก่ หน่วยระบบการดำเนินกิจการของผู้กู้แต่ละราย โดยมีหน่วยระบบสะสมทุนเป็นหน่วยระบบพ่วง คือ หน่วยระบบ BB

สำหรับหน่วยระบบ A มีปัจจัยนำเข้า ได้แก่ I ตามรายการต่าง ๆ ดังปรากฏในแผนภูมิมีกระบวนการทำงาน ได้แก่ P ตามรายการต่าง ๆ ดังปรากฏในแผนภูมิ และมีผลผลิต ได้แก่ O ตามรายการต่าง ๆ ดังปรากฏในแผนภูมิ

หน่วยระบบ B คล้ายกันกับหน่วยระบบ A คือ เป็นหน่วยระบบของผู้กู้แต่ละคน มีปัจจัยนำเข้า ได้แก่ I ที่จะนำมาประกอบกิจการของผู้กู้แต่ละราย มี P คือ กระบวนการทำอาชีพตามรายการและมี O ได้แก่ ผลผลิตตามรายการ

ความเชื่อมโยงที่สำคัญของหน่วยระบบ A และ B คือ หน่วยระบบกองทุนเป็นผู้ให้เงินกู้แก่หน่วยระบบ B และอาจจะช่วยหาตลาดจำหน่ายสินค้าบางอย่าง ตลอดจนช่วยหาวิธีแนะนำดำเนินกิจการให้ได้ผลดี ส่วนหน่วยระบบ B เมื่อดำเนินการได้ผลดี ส่งคืนเงินกู้พร้อมดอกเบี้ยให้กับหน่วยระบบ A

บริบท (C) ในที่นี้หมายถึงบริบทของหน่วยระบบ A และ B เช่น สภาพภูมิประเทศ และประชากรของ ชุมชนตลอดจนสภาพเศรษฐกิจโดยทั่วไปของประเทศและนโยบายของรัฐบาลเกี่ยวกับกองทุนดังกล่าว

### 3.3.3 ตัวชี้วัดบริบทและตัวแปรที่ศึกษา

ตัวชี้วัดบริบท หมายถึง ตัวชี้วัดสภาพแวดล้อมของหน่วยระบบ A เป็นสำคัญ

ตัวชี้วัดบริบทของหน่วยระบบกองทุนหมู่บ้าน แบ่งเป็น 2 ระดับ คือ

1) บริบทระดับประเทศ เช่น สภาพของดิน ,ป่าไม้ สภาพศิลปวัฒนธรรมท้องถิ่น และตัวบ่งชี้อื่น ๆ ในแบบรายงาน บร. 1

ตัวชี้วัดบริบทระดับประเทศ หรือ ตัวชี้วัดบริบทรอบนอก ประกอบไปด้วยตัวแปรดังต่อไปนี้

- ความยากจนของประเทศ
- นโยบายการพัฒนาอุตสาหกรรมและวิสาหกิจขนาดกลาง และขนาดย่อม (SMEs)
- ภาวะการขาดดุลการค้าของประเทศ
- สภาพแวดล้อมของประเทศในปัจจุบัน
- ความเดือดร้อนและการเป็นหนี้สินของประชาชน
- บรรยากาศของความอ่อนแอในท้องถิ่นชนบท บางคน เรียกว่า ความล่มสลายของท้องถิ่นชนบท
- ค่านิยมในกระแสวัฒนธรรมและสินค้าจากต่างประเทศ
- อื่น ๆ

2) บริบทระดับท้องถิ่น เช่น สภาพภูมิศาสตร์ของหมู่บ้าน สภาพป่าและหนองน้ำ สภาพที่ดินทำกินของชาวบ้านในหมู่บ้าน และตัวบ่งชี้อื่นๆในแบบรายงาน บร.1

ตัวชี้วัดบริบทระดับท้องถิ่น หรือตัวชี้วัดบริบทภายในท้องถิ่น ประกอบด้วย ตัวแปรตาม บร. 1 ดังต่อไปนี้

1. ประวัติความเป็นมาของหมู่บ้าน
2. สภาพปัจจุบัน
3. ด้านเศรษฐกิจทั้งหมู่บ้าน
4. ด้านวัฒนธรรม
5. ข้อมูลด้านอื่นๆ เช่น

5.1 ลักษณะด้านเศรษฐกิจ และอาชีพ เช่น การมีหนี้สินของชาวบ้าน การมีที่ทำกินของตนเอง, การเช่าที่ดินทำกิน การมีทัศนคติอยากได้สิ่งนั้นสิ่งนี้ จนต้องขายทรัพย์สินเดิมหรือกู้หนี้ยืมสิน. การตลาดสำหรับผลผลิต. และระดับฐานะทางการเงินหรือสินทรัพย์

5.2 วัฒนธรรมประเพณี หรือแบบแผนการดำเนินชีวิต ได้สืบทอดกันมา เช่น งานทำบุญกลางบ้านประจำปี ในเดือนพฤษภาคม

5.3 ลักษณะบางประการที่เป็นศักยภาพในด้านดี ซึ่งจะเอื้อต่อการสร้างความเข้มแข็งอย่างยั่งยืนให้แก่หมู่บ้าน เช่น ผู้นำหมู่บ้าน ผู้นำกลุ่ม/ องค์กร มีวิสัยทัศน์และความเสียสละให้กับการทำงานให้กับกลุ่มอย่างจริงจัง และได้ศึกษาหาความรู้เพิ่มเติมอยู่

เสมอ , ความขยันหมั่นเพียรของคนในหมู่บ้าน , การมีแหล่งอาหาร และภูมิประเทศที่สวยงาม เป็นต้น

5.4 ลักษณะบางประการที่สื่อแสดงถึงความไม่เข้มแข็งของชุมชน เช่น การละทิ้งถิ่น ความสนใจส่วนรวมเป็นบางส่วน เป็นต้น

### ตัวชี้วัดการประเมินโครงการโดยภาพรวมและตัวแปรที่ศึกษา

โครงการกองทุนหมู่บ้านและชุมชนเมืองในภาพรวมตามแนวคิดเชิงระบบประกอบไปด้วย 2 หน่วยระบบ ดังนี้

1. หน่วยระบบ A หน่วยระบบการบริหารจัดการและแนะนำส่งเสริมผู้กู้
2. หน่วยระบบ B หน่วยระบบการดำเนินงานกิจการของผู้กู้แต่ละราย

ดังนั้นในการกำหนดตัวชี้วัดเพื่อที่จะประเมิน โครงการกองทุนหมู่บ้านและชุมชนเมืองจึงเป็นไปตามกรอบความคิดทฤษฎีที่กล่าวมาแล้วข้างต้น ซึ่งได้รายการตัวชี้วัด ดังนี้

#### ตัวชี้วัดของหน่วยระบบ A

หน่วยระบบ A คือ หน่วยระบบการบริหารจัดการและแนะนำส่งเสริมผู้กู้ประกอบไปด้วยตัวชี้วัด จำนวน 4 หมวด คือ

1. ตัวชี้วัดบริบท (Context Indicator) สำหรับตัวชี้วัดบริบทของหน่วยระบบ A นี้ก็คือ ตัวชี้วัดที่กล่าวมาแล้ว ในข้อ 3.3
2. ตัวชี้วัดปัจจัยนำเข้าของหน่วยระบบ A ประกอบไปด้วยตัวแปรดังต่อไปนี้
  - 1.1 นโยบายของรัฐบาลด้านการพัฒนาชุมชนท้องถิ่น
  - 1.2 เงิน 1 ล้านบาท
  - 1.3 คณะกรรมการกองทุนหมู่บ้าน
  - 1.4 เงินที่ผู้กู้ชำระคืน
  - 1.5 ผู้สมัครขอกู้
2. ตัวชี้วัดกระบวนการของหน่วยระบบ A ประกอบไปด้วย ตัวแปร ดังต่อไปนี้
  - 2.1 การคัดเลือกผู้กู้
  - 2.2 การแนะนำวิธีทำธุรกิจ
  - 2.3 การรับชำระหนี้



- 2.4 การทำบัญชี
- 2.5 การช่วยหาค่าขาด
- 3. ตัวชี้วัดผลผลิตของหน่วยระบบ A แบ่งออกเป็น 3 ด้านดังนี้
  - 3.1 ผลโดยตรง (Immediate Result) ได้แก่ ตัวแปร
    - 3.1.1 จำนวนผู้กู้
    - 3.1.2 ยอดเงินให้กู้
  - 3.2 ผลกระทบโดยตรง (Direct Impact)
    - 3.2.1 จำนวนผู้ที่กู้ได้
    - 3.2.2 จำนวนทุนสะสมของหมู่บ้าน
    - 3.2.3 การขยายกิจการของผู้กู้
    - 3.2.4 การเกิดกิจกรรมใหม่ ๆ ขึ้นในท้องถิ่น
  - 3.3 ผลกระทบทางอ้อม (Indirect Impact)
    - 3.3.1 กองทุนหมู่บ้านมีศักยภาพและความเข้มแข็ง
    - 3.3.2 ท้องถิ่นมีเครือข่ายการเรียนรู้
    - 3.3.3 ท้องถิ่นมีเครือข่ายการตลาด
    - 3.3.4 ท้องถิ่นมีภูมิคุ้มกันทางด้านเศรษฐกิจ

#### ตัวชี้วัดของหน่วยระบบ B

หน่วยระบบ B คือหน่วยระบบการดำเนินงานของผู้กู้แต่ละราย ประกอบไปด้วยตัวชี้วัด จำนวน 4 หมวด คือ

- 1. ตัวชี้วัดบริบทของหน่วยระบบ B แบ่งออกเป็น 3 ระดับ ดังนี้
  - 1.1 ตัวชี้วัดบริบทระดับประเทศ ซึ่งเป็นตัวชี้วัดบริบทชนิดเดียวกับ ตัวชี้วัดระดับประเทศของหน่วยระบบ A
    - 1.2 ตัวชี้วัดบริบทระดับท้องถิ่น ซึ่งเป็นตัวชี้วัดบริบทชนิดเดียวกับ ตัวชี้วัดบริบทระดับท้องถิ่นของหน่วยระบบ A
    - 1.3 ตัวชี้วัดบริบทเฉพาะตัว ประกอบไปด้วยตัวแปรดังต่อไปนี้
      - 1.3.1 ความรู้ความสามารถของผู้กู้และครอบครัว
      - 1.3.2 ทรัพย์สินของผู้กู้และเครือญาติ

- 1.3.3 หนี้สินธนาคารของผู้กู้
  - 1.3.4 หนี้เงินทุนนอกระบบของผู้กู้
  - 1.3.5 อาชีพหลักของผู้กู้
  - 1.3.6 รายได้ของครอบครัว
  - 1.3.7 ประสบการณ์ในการดำเนินกิจการ
2. ตัวชี้วัดปัจจัยนำเข้าของหน่วยระบบ B ประกอบไปด้วยตัวแปร ดังต่อไปนี้
    - 2.1 เงินที่กู้มาได้
    - 2.2 เงินอื่นๆ
    - 2.3 สถานที่ และวัตถุดิบ
    - 2.4 เทคนิควิธีทำงาน
    - 2.5 กำลังทำงาน
  3. ตัวชี้วัดกระบวนการของหน่วยระบบ B ประกอบไปด้วยตัวแปรดังต่อไปนี้
    - 3.1 การทำกิจการถูกวิธี
    - 3.2 การหาตลาดที่ดี
    - 3.3 การหาวัตถุดิบที่ดี
    - 3.4 การทำบัญชี
    - 3.5 การวิเคราะห์ประเมิน
  4. ตัวชี้วัดผลผลิตของหน่วยระบบ B แบ่งออกเป็น 3 ด้านดังนี้
    - 4.1 ผลโดยตรง ( Immediate Result ) ได้แก่
      - 4.1.1 รายได้เป็นเงิน
      - 4.1.2 ผู้กู้ได้ผลผลิตเป็นสิ่งของ
    - 4.2 ผลกระทบโดยตรง ( Direct Impact )
      - 4.2.1 ผู้กู้ได้ขยายกิจการ
      - 4.2.2 ผู้กู้ได้ทำกิจการด้วยเทคนิควิธีที่ดีขึ้นอันเนื่องมาจากการ ได้ศึกษาค้นคว้าด้วยตนเอง
    - 4.3 ผลกระทบทางอ้อม ( Indirect Impact ) ได้แก่
      - 4.3.1 ผู้กู้มีการพึ่งพาตนเอง
      - 4.3.2 ผู้กู้มีศักยภาพและมีความเข้มแข็งในกิจการของตนเองอย่างยั่งยืน

กล่าวโดยสรุป ตัวชี้วัดการประเมินโครงการ โดยภาพรวมของหน่วยระบบ A และหน่วยระบบ B นั้น มีความเชื่อมโยงต่อกัน เช่น ปัจจุบันำเข้าของหน่วยระบบ A บางตัว ต้องพึ่งผลผลิตของหน่วยระบบ B คือ รายได้เป็นเงิน ผู้กู้แต่ละรายต้องส่งคืนกองทุนหมู่บ้านและชุมชนเมือง ดังนั้น เงินที่ผู้กู้ชำระคืนเป็นตัวชี้วัดปัจจุบันำเข้าของหน่วยระบบ A

ความสำเร็จของโครงการกองทุนหมู่บ้านและชุมชนเมืองนั้นต้องประเมินทั้ง 2 หน่วยระบบเพราะหน่วยระบบ A ประสบความสำเร็จหรือไม่ขึ้นอยู่กับผลผลิตที่ได้จากหน่วยระบบ B กล่าวคือ ถ้าหน่วยระบบการดำเนินงานของผู้กู้ประสบความสำเร็จ เงินที่ผู้กู้ชำระคืนก็จะส่งเข้าไปเป็นปัจจุบันำเข้าให้แก่หน่วยระบบ A มากขึ้น ในทำนองคล้ายกันกับผลผลิตของหน่วยระบบ A คือ ยอดเงินกู้ที่ให้กับผู้กู้ ถ้าออกไปสู่คนดีและมากพอ หน่วยระบบ B จะประสบความสำเร็จด้วย

### 3.4 เครื่องมือที่ใช้ในการประเมินผลโครงการ

เครื่องมือที่ใช้ในการเก็บข้อมูลเกี่ยวกับการประเมินโครงการกองทุนหมู่บ้าน ได้แก่ แบบรายงาน ต่าง ๆ (บร.) และแบบเก็บข้อมูลอื่น ๆ เพิ่มเติม เครื่องมือที่ใช้ในการประเมินโครงการกองทุนหมู่บ้านไทรงาม มีดังนี้

- 1) แบบรายงาน บร. 1 (แบบเก็บข้อมูลบริบทชุมชนหมู่บ้าน)
- 2) แบบรายงาน บร. 2 (แบบเก็บข้อมูลตัวชี้วัดความเข้มแข็งของชุมชน)
- 3) แบบรายงาน บร. 3 (แบบรายงานความรู้ ความเข้าใจทัศนคติที่มีต่อกองทุนหมู่บ้าน)
- 4) แบบรายงาน บร. 4 (แบบรายงานการปฏิบัติงานรายเดือน)
- 5) แบบรายงาน บร. 5 (แบบรายงานผลการจัดเวทีบริหารจัดการกองทุนหมู่บ้านและชุมชนเมือง)
- 6) แบบรายงาน บร. 6 (แบบรายงานผลการจัดเวทีกลุ่มผู้กู้เงินจากกองทุนหมู่บ้านและชุมชนเมือง)
- 7) แบบรายงาน บร. 7 (แบบรายงานผลการสัมภาษณ์เพื่อค้นหาตัวชี้วัดความเข้มแข็งของชุมชนในทัศนะคติของประชาชน)
- 8) แบบรายงาน บร. 8 (โครงการเศรษฐกิจชุมชนหนึ่งตำบลหนึ่งผลิตภัณฑ์)

- 9) แบบรายงาน บร. 9 ( แบบบันทึกการสัมภาษณ์ )
- 10) แบบรายงาน บร. 10 ( แบบสรุปบทเรียนชุมชนหมู่บ้าน )
- 11) แบบรายงาน บร. 11 ( แบบศึกษาเจาะลึกรายกรณี )
- 12) แบบรายงาน บร. 12 ( การวิเคราะห์จัดทำแผนแม่บทชุมชน )

### 3.5 การเก็บรวบรวมข้อมูล

วิธีการที่ใช้เก็บข้อมูลที่ใช้ในการประเมินโครงการกองทุนหมู่บ้านและชุมชนเมืองกรณีศึกษากองทุนหมู่บ้านไทรงาม ผู้วิจัยได้เก็บข้อมูลต่าง ๆ สำหรับใช้ในการประเมินโครงการซึ่งในการเก็บรวบรวมข้อมูลในแต่ละครั้งนั้น ผู้วิจัยได้กำหนดข้อมูลขอบเขตและเครื่องมือในการเก็บแต่ละครั้งให้สอดคล้องกับสภาพความเป็นจริงในพื้นที่ที่ปฏิบัติงาน และมีวิธีการเก็บรวบรวมข้อมูลดังต่อไปนี้

วิธีการเก็บข้อมูล	แหล่งข้อมูลและการเก็บรวบรวมข้อมูล
การสัมภาษณ์ โดยใช้บร.ต่าง ๆ	ประชาชนหมู่บ้านไทรงาม
การจัดประชุมเวทีชาวบ้าน	- ประธานกองทุน ต.หนองสาหร่าย - คณะกรรมการกองทุน ต.หนองสาหร่าย - สมาชิกผู้กู้เงินบัณฑิต ต.หนองสาหร่าย
การสังเกตอย่างมีส่วนร่วม	- การเข้าร่วมประชุมประจำเดือน
การสังเกตแบบไม่มีส่วนร่วม	- การเข้าร่วมประชุมคณะกรรมการกองทุนหมู่บ้าน - การเข้าร่วมประชุมพิจารณาเงินกู้ของคณะกรรมการกองทุนหมู่บ้าน
ศึกษาจากเอกสาร	- ข้อมูลระดับหมู่บ้าน - ข้อมูลระดับตำบล

ตารางที่ 3.5 วิธีการเก็บข้อมูล

### 3.6 การวิเคราะห์ข้อมูล

การวิเคราะห์ข้อมูล (Analysis of Data) เป็นกระบวนการนำข้อมูลที่เก็บรวบรวมได้มาจัดทำให้เป็นระบบระเบียบ เพื่อสะดวก รวดเร็ว และง่ายต่อการทำความเข้าใจ แปลความ และสรุปความ โดยเริ่มตั้งแต่ขั้นตอนของการตรวจสอบความถูกต้องของข้อมูล การจำแนกประเภทของข้อมูล แล้วนำมาดำเนินการวิเคราะห์โดยการเลือกใช้ค่าสถิติที่เหมาะสมกับจุดประสงค์ระดับของข้อมูล เป็นต้น แล้วนำข้อมูลนั้นๆ มาคำนวณด้วยมือ เครื่องคำนวณ หรือเครื่องคอมพิวเตอร์ (ชุดวิชาการประเมินเพื่อพัฒนา : 2545 : 113)

ในการวิเคราะห์ข้อมูลที่เก็บมาได้ด้วยวิธีต่าง ๆ ผู้ประเมินได้นำข้อมูลในเรื่องเดียวกันมาประมวลเข้าด้วยกัน ถ้าพบว่ามีข้อแตกต่างก็ทำการตรวจสอบกับแหล่งที่มา หรือแหล่งอื่นที่มีความเชื่อถือได้ จากนั้นจึงนำข้อมูลเหล่านั้นมาทำการวิเคราะห์

ในการประเมินโครงการกองทุนหมู่บ้านและชุมชนเมือง : กรณีศึกษากองทุนหมู่บ้าน ไทรงาม ในการประเมินโครงการครั้งนี้ ผู้วิจัยได้แบ่งการวิเคราะห์ข้อมูลออกเป็น 3 ประเภทที่ใช้ในการประเมินโครงการครั้งนี้

1. การวิเคราะห์เอกสาร (Documentary Analysis) จะใช้ในการวิจัยเอกสาร (Documentary Research) โดยการวิเคราะห์เกี่ยวกับเนื้อหา (content) ในเอกสาร เช่น เอกสารทางราชการ ข้อมูลระดับหมู่บ้าน

2. การวิเคราะห์โดยสังเกต โดยสังเกตพฤติกรรม หรือเหตุการณ์ที่อยู่ในสังคม หรือหน่วยงาน แล้วนักวิจัยจะทำการวิเคราะห์ แปลความหมาย และสรุปความออกมา โดยไม่ใช้วิธีการทางสถิติช่วย แต่เป็นการใช้การสังเกตและวิเคราะห์ของนักวิจัยเอง ตัวอย่างเช่น ถ้าสนใจศึกษาคณะกรรมการกองทุนใช้เกณฑ์อะไรมาพิจารณาเงินกู้กองทุนหมู่บ้าน ผู้วิจัยจึงเข้าร่วมการประชุมเพื่อพิจารณาเงินกู้ของคณะกรรมการกองทุนหมู่บ้านในแต่ละครั้งที่มีการพิจารณาปล่อยเงินกู้ แล้วมาวิเคราะห์ออกมาว่าคณะกรรมการกองทุนหมู่บ้านได้ใช้หลักเกณฑ์อะไรในการพิจารณาเงินกู้

3. การวิเคราะห์ข้อมูลเชิงคุณภาพ เป็นการวิเคราะห์ข้อมูลที่อยู่ในลักษณะของข้อความที่เขียนบรรยายความคิดเห็นในประเด็นที่กำหนดให้ แล้วสรุปผลโดยการประมวลความคิดเห็นเป็นข้อความที่จะนำไปใช้อธิบายในประเด็นที่ต้องการ โดยข้อมูลที่ทำการประเมินที่จัดอยู่ในรูปของข้อมูลเชิงคุณภาพคือ ความสามัคคีของชุมชนในหมู่บ้าน ทศนคคที่มีต่อกองทุนหมู่บ้าน ความเข้มแข็งของกองทุนหมู่บ้าน

## บทที่ 4

### ผลการติดตามการประเมินโครงการ

ผลการติดตามประเมินโครงการกองทุนหมู่บ้านและชุมชนเมืองแห่งชาติประกอบด้วยกรายงานข้อมูลที่ได้ตามกรอบความคิดทฤษฎี ซิพพ์ โมเดล ( CIPP MODEL ) ซึ่งผู้เขียนสารนิพนธ์ได้รายงานตามวัตถุประสงค์ของการทำสารนิพนธ์แต่ละประการ ทั้ง 3 ประการ ซึ่งมี 5 ตอน ดังนี้

1. ผลการประเมินโครงการบริบทชุมชน
2. ผลการประเมินโครงการโดยภาพรวม
3. ผลการประมวลเทคนิควิธีทำธุรกิจของผู้กู้
4. ผลอื่นๆที่เกิดขึ้นจากโครงการกองทุนหมู่บ้านและชุมชนเมืองแห่งชาติ
5. สรุปการบรรลุวัตถุประสงค์ของการทำสารนิพนธ์ 3 ประการ

โดยที่จะใช้หลักการประเมินตามสภาพจริง ( Authentic Evaluation ) เป็นสำคัญดังนั้นสำหรับตัวชี้วัดหรือตัวแปรที่ผู้ประเมินไม่สามารถตั้งเกณฑ์การตัดสินค่า “ดี - เลว” ก็จะนำเสนอข้อมูลตามสภาพจริงเท่านั้น ส่วนตัวชี้วัดใดที่สมควรตั้งเกณฑ์ตัดสินค่าได้ ก็จะแสดงเกณฑ์นั้นอย่างชัดเจน ควบคู่ไปกับการเสนอข้อมูล และเสนอผลการตัดสินค่า

#### 4.1 ผลการประเมินบริบทชุมชน

##### 4.1.1 บริบทระดับประเทศ

ความยากจนของประเทศ

ปี 2538 - 2539 ที่เงินตราสำรองสูงถึง ระดับ 35,000 - 39,000 ล้านดอลลาร์ เมื่อสิ้นปี 2539 วงเงินกู้ยืมสูงถึงประมาณ 90,000 ล้านดอลลาร์ ของเอกชน 72,000 ล้านดอลลาร์ของรัฐ 18,000 ล้านดอลลาร์ เมื่อถึงกำหนดการชำระหนี้โดยเฉพาะหนี้ระยะสั้นที่ต้องชำระภายในปี 2540 - 2541 ซึ่งมีอยู่ถึงประมาณ 48,000 ล้านดอลลาร์ (ทั้งหมดเป็นหนี้ของเอกชน) มีผลให้ค่าเงินบาทตกต่ำและต้องปล่อยให้ค่าเงินบาทลอยตัวในที่สุด เมื่อ 2 กรกฎาคม 2540 เป็นสถานการณ์ที่บ่งชี้ว่า เงินสำรองที่มีอยู่ไม่พอชำระหนี้ถ้านำเงินสำรองไปใช้หนี้หมดหลักประกันค่าเงินบาทก็ต้องหมดไปด้วย จึงนำไปสู่ภาวะวิกฤติทางการเงินและเศรษฐกิจการขาดแคลนเงินตราต่างประเทศ เพื่อชำระหนี้สำรองที่มีอยู่เดิมก็ร่อยหรอลง ค่าเงินบาทตกต่ำความเชื่อถือใน

สถาบันการเงินหดหาย ถูกคัดถอนเงินออก สถาบันการเงินที่เหลืออยู่ขาดสภาพคล่องผู้ลงทุนกู้เงินไม่ได้ การลงทุนชะงักงัน การว่างงานเพิ่มขึ้นเกิดปัญหาสังคมตามมารัฐบาลหาทางออกไม่ได้ การว่างงานซึ่งประมาณว่ามีถึง 2 ล้านคน

(การจัดการและการวางแผนธุรกิจ, 2545: 136-137)

นโยบายการพัฒนาอุตสาหกรรมและวิสาหกิจขนาดกลาง และขนาดย่อม (SMEs)

นโยบายของรัฐบาลจากคำแถลงนโยบายของคณะรัฐมนตรี ต่อรัฐสภา เมื่อวันที่ 26 กุมภาพันธ์ 2544 แสดงเจตนารมณ์ยุทธศาสตร์และนโยบายของรัฐบาล ที่มุ่งมั่นที่จะสร้างเสถียรภาพและความมั่นคง ในการพัฒนาเศรษฐกิจ สังคม การเมืองของประเทศ และการส่งเสริมธุรกิจขนาดกลางและขนาดย่อม โดยตรงรัฐบาลมีนโยบายชัดเจนที่จะส่งเสริมผู้ประกอบการขนาดกลางและขนาดย่อม (SMEs) ให้มีความเข้มแข็งพร้อมๆ กับการเร่งสร้างผู้ประกอบการอุตสาหกรรมและวิสาหกิจขนาดกลาง และขนาดย่อม (SMEs) รายใหม่ เพื่อให้เกิดการสร้างงาน สร้างรายได้ อันเป็นฐานภาษีให้กับประเทศในระยะยาว จากนโยบายได้กำหนดแนวทางในการดำเนินงานดังนี้

1. คณะรัฐมนตรีเห็นชอบจัดตั้งธนาคารพัฒนาวิสาหกิจขนาด กลางและขนาดย่อม (SMEs Development Bank) จึงอนุมัติหลักการให้ปรับปรุงกฎหมายที่เกี่ยวข้องเพื่อแปรสภาพบริษัทเงินทุนอุตสาหกรรมขนาดย่อม (บอย.) เป็นธนาคารเพื่อเป็นแหล่งเงินทุนให้กับอุตสาหกรรมและวิสาหกิจขนาดกลาง และขนาดย่อม (SMEs) ทั้งในรูปเงินกู้และการค้าประกันสินเชื่อ นอกเหนือจากการจัดตั้ง กองทุนร่วมเพื่อเป็นแหล่งเงินทุน สำหรับอุตสาหกรรมและวิสาหกิจขนาดกลาง และขนาดย่อม (SMEs)

2. มอบหมายให้ธนาคารพาณิชย์ของรัฐ เร่งรัดปล่อยสินเชื่อให้กับอุตสาหกรรมและวิสาหกิจขนาดกลาง และขนาดย่อม (SMEs)

3. ลดภาษีเงินได้นิติบุคคลให้กับอุตสาหกรรมและวิสาหกิจขนาดกลางและขนาดย่อม(SMEs) เฉพาะกรณีที่มีผู้ประกอบการมีทุนจดทะเบียนชำระแล้วไม่เกิน 6 ล้านบาท จากอัตราภาษีปัจจุบัน 30% เป็นดังนี้

3.1 อุตสาหกรรมและวิสาหกิจขนาดกลางและ ขนาดย่อม (SMEs) ที่มีกำไรไม่เกิน 1 ล้านบาท เสียภาษี 20%

3.2 อุตสาหกรรมและวิสาหกิจขนาดกลาง และขนาดย่อม (SMEs) ที่มีกำไรไม่เกิน 1-3 ล้านบาท เสียภาษี 25%

3.3 อุตสาหกรรมและวิสาหกิจขนาดกลาง และขนาดย่อม (SMEs) ที่มีกำไรเกินกว่า 3 ล้านบาทขึ้นไป เสียภาษี 30%

4. ให้สิทธิประโยชน์ทางภาษีสำหรับธุรกิจเงินร่วมลงทุน (Venture Capital) เพื่อ

มุ่งใจให้นำเงินไปลงทุนในกิจการอุตสาหกรรมและวิสาหกิจขนาดกลางและขนาดย่อม(SMEs) ที่มีศักยภาพในการเติบโตดังนี้

4.1 ยกเว้นภาษีเงินได้นิติบุคคลให้สำหรับรายได้ที่เป็นเงินปันผลหรือผลประโยชน์ที่ได้จากการโอนหุ้นที่ธุรกิจร่วมลงทุนได้รับ

4.2 ยกเว้นภาษีเงินได้สำหรับเงินปันผลและผลประโยชน์จากการโอนหุ้นที่ผู้ลงทุนได้รับการลงทุนในธุรกิจร่วมลงทุน การสนับสนุน อุตสาหกรรมและวิสาหกิจขนาดกลาง และขนาดย่อม (SMEs) ของรัฐบาล (การจัดการและการวางแผนธุรกิจ, 2545: 223-225)

วัตถุประสงค์หลักที่รัฐบาลให้การสนับสนุนอุตสาหกรรมและวิสาหกิจขนาดกลางและขนาดย่อม (SMEs) คือ

1. ให้อุตสาหกรรมและวิสาหกิจขนาดกลาง และขนาดย่อม (SMEs) ที่มีศักยภาพในการแข่งขัน ได้เกิดและเพิ่มจำนวนขึ้น
2. ให้อุตสาหกรรมและวิสาหกิจขนาดกลาง และขนาดย่อม (SMEs) ที่มีอยู่สามารถอยู่รอดและพัฒนาตัวเองให้สามารถแข่งขันต่อไป
3. ให้อุตสาหกรรมและวิสาหกิจขนาดกลาง และขนาดย่อม (SMEs) มีขีดความสามารถแข่งขันได้ในระดับสากล (จินตนา บุญบังการ, 2545 : 214)

ภาวะการขาดดุลการค้าของประเทศ

ในช่วงปี 2531 – 2539 คือยุคทองของการส่งออกสินค้าอุตสาหกรรมสัดส่วนของสินค้าอุตสาหกรรมส่งออกสูงถึงร้อยละ 74 – 75 ของมูลค่าการส่งออกทั้งหมด แต่ปรากฏว่ายอดขาดดุลการค้ากลับสูงขึ้น โดยเฉพาะจากปี 2535 เป็นต้น มาเพิ่มขึ้นอย่างน่าตกใจซึ่งประมาณ ร้อยละ 50 – 60 ของมูลค่าการส่งออกสินค้าเกษตรกรรม การขาดดุลการค้า ประมาณ 10,000 – 12,000 ล้านบาท คิดเป็นประมาณร้อยละ 4 – 5 ของ GDP (ผลิตภัณฑ์มวลรวมภายในประเทศ)แต่ถึงยุคทองของการส่งออกสินค้าอุตสาหกรรม ปรากฏว่าการขาดดุลการค้าเพิ่มขึ้นเป็นประมาณ ร้อยละ 8 – 9 ของ GDP (ผลิตภัณฑ์มวลรวมภายในประเทศ) การขาดดุลการค้าเพิ่มขึ้นเรื่อยๆ นำไปสู่ปัญหาการขาดดุลบัญชีเดินสะพัด (ดุลการค้าและดุลบริการ) เพราะรายได้จากภาคบริการ ในที่สุดแล้วก็ไม่เพียงพอที่จะนำมาชดเชยดุลการค้า ยิ่งการนำเข้าและการส่งออกของไทยต้องพึ่งการขนส่งของบริษัทเดินเรือจากต่างประเทศ จึงต้องเสียค่าระวางเรือและค่าประกันภัยให้ ต่างประเทศมากขึ้น ยิ่งมีการส่งออก – นำเข้ามากขึ้น ค่าใช้จ่ายในส่วนนี้ก็ยิ่งมากขึ้น ดังนั้น ในปี 2538 – 2539 ทำให้ดุลบัญชีเดินสะพัดขาดดุลสูงมากถึงประมาณร้อยละ 9 ของ GDP (ผลิตภัณฑ์มวลรวมภายในประเทศ) (การจัดการและการวางแผนธุรกิจ, 2545: 136)



สภาพแวดล้อมของประเทศในปัจจุบัน

ด้านสินค้าการเกษตร ดูเหมือนจะเกี่ยวเนื่องกันระหว่างไทยกับจีน เพราะว่าจีนนำเข้าจากไทย เป็นพวกข้าว มันสำปะหลัง ยางพารา สินค้าประมง น้ำตาล ซึ่งไม่ได้มาแข่งอะไรกับเรา เรานำเข้าจากจีนส่วนใหญ่ก็เป็นพวกผลไม้เมืองหนาว เช่น แอปเปิ้ล ข้าวโพด ฉะนั้นโดยภาพรวมแล้ว ถ้ามีการจัดทำเขตการค้าเสรี ไทย - จีน ประเทศไทย ควรจะได้ประโยชน์ในด้านอุตสาหกรรม บางเรื่อง ประเทศทั้งสอง อาจจะได้ประโยชน์ร่วมกันคือการนำเข้าวัตถุดิบจากจีนอาจจะถูกลงทำให้ต้นทุนการผลิตนั้นต่ำลง แต่ว่าในด้านของสินค้าอุตสาหกรรมนั้น ไทยคงจะต้องเจรจากับจีน เพื่อที่จะให้มีการยืดหยุ่นที่จะปกป้อง ผลกระทบในทางลบอันนี้ แต่ในที่สุดแล้วก็จะนำไปสู่คำถามที่ว่า มีมาก น้อยเพียงใด ความเป็นไปได้ที่จีนจะยอมทำเขตการค้าเสรีทวิภาคี กับไทย(มติชนสุดสัปดาห์, 15 กรกฎาคม 2545: 28-29)

ความเดือดร้อนและการเป็นหนี้สินของประชาชน

ประชุมคณะกรรมการกำกับดูแลและติดตามการดำเนินการตามนโยบายพักชำระหนี้ให้แก่เกษตรกรรายย่อย ที่ประชุมได้รับทราบผลการดำเนินงานตั้งแต่ 1 ต.ค. 44 - 31 พ.ค. 45 พบว่ามีเกษตรกรขอลาออกจากโครงการพักชำระหนี้ทั้งสิ้น 119,360 ราย คิดเป็นเงิน 6,585 ล้านบาท แบ่งเป็นเกษตรกรขอลาออกจากการพักชำระหนี้เป็นเงิน 31,395 ราย เป็นเงิน 1,895 ล้านบาท และลดภาระหนี้ 87,965 ราย เป็นเงิน 4,690 ล้านบาท ทำให้จำนวนสมาชิกเหลือเพียง 2.19 ล้านราย คิดเป็นเงิน 51,143 ล้านบาท และผู้ขอลดภาระหนี้ 1.05 ล้านราย คิดเป็นเงิน 36,599 ล้านบาท สำหรับสาเหตุที่สมาชิกโครงการลดลง คือต้องการกู้เงินเพื่อขยายการผลิต เพราะเกษตรกรที่เข้าโครงการพักชำระหนี้ธนาคารเพื่อการเกษตรและสหกรณ์การเกษตร (ธ.ก.ส.) จะไม่ได้กู้เงินอีกและต้องการกู้เงินเพิ่มมากกว่า 100,000 บาท เพราะเกษตรกรที่เข้าโครงการลดภาระหนี้จะกู้ เกิน 100,000 บาทไม่ได้ที่ประชุมยังได้รับทราบโครงการฟื้นฟูอาชีพเกษตรกรหลังพักชำระหนี้ โดยขอให้กระทรวงเกษตรฯ เร่งรัดดำเนินการ และจัดสรรงบให้กับจังหวัดไปใช้ฟื้นฟูอาชีพให้ทันในฤดูการผลิต โดยกลุ่มเป้าหมายที่ต้องเข้าไปดำเนินการคือเกษตรกรที่เข้าโครงการพักชำระหนี้ (ไทยรัฐ, 13 กรกฎาคม 2545: 8)

บรรยากาศของความอ่อนแอในท้องถิ่นชนบทหรือเรียกว่าความล่มสลายของท้องถิ่นจากการที่ชาวชนบทได้รับผลตอบแทนจากที่ดินและการเกษตรลดลง แม้ว่าจะใช้แรงงานมากขึ้น ทำให้ต้องอพยพจากชนบทเข้าไปหางานทำในเมืองหรือในต่างประเทศ ชาวชนบทจำนวนมากต้องหันมาหารายได้เพิ่มเติมจากการรับจ้างและการทำงานนอกภาคการเกษตร บางส่วนก็ได้เข้าสู่ภาคอุตสาหกรรมและภาคบริการ ผู้ที่แข็งแรงพึ่งตนเองได้ อันหมายถึงคนหนุ่มคนสาวในวัยทำงานจำนวนมาก ได้ละทิ้งถิ่นฐานเป็นการถาวรหรือชั่วคราว ในหมู่บ้านจึงเหลือแต่คนชรา แม่ บ้าน

และเด็กๆ เป็นส่วนใหญ่ ซึ่งคนเหล่านี้พึ่งตนเองได้น้อยและต้องขึ้นต่อหรือพึ่งพิงผู้อุปถัมภ์มากเป็นพิเศษ จึงไม่เป็นที่น่าสงสัยว่าเหตุใดในระยะ 10 ปี มาแล้ว ซึ่งมีการอพยพของคนในวัยทำงานออกจากหมู่บ้านเป็นจำนวนมาก จึงกลายเป็นทิ้งชนบทให้จมอยู่กับความหวัง (วิภาพักษ์สังคมไทย, 2538: 25,157)

ค่านิยมในกระแสวัฒนธรรมและสินค้าจากต่างประเทศ

ค่านิยมทางวัฒนธรรมจากต่างประเทศเป็นที่แพร่หลายในประเทศไทย ก็คือเรื่องวาเลนไทน์เดย์ หรือวันวาเลนไทน์ เป็นวันแห่งความรัก วันวาเลนไทน์ เป็นที่รู้จักกันทั่วไป ในโรงเรียนต่างๆเป็นเรื่องเกร่อ แม้แต่ในวารสารทางด้านครูก็เอาแสดงออก ปรากฏว่าเด็กในสมัยปัจจุบันนี้จำนวนไม่น้อย รู้จักวันคริสต์มาส วันวาเลนไทน์ ว่าเมื่อไร ทำอะไร แต่ไม่รู้รู้จักเลยว่า วันมาฆบูชา วันวิสาขบูชา คือวันอะไรและเมื่อไร อันนี้ก็เป็นน่าสังเกตในด้านของวัฒนธรรม (ประยูร ษิต ปรุคโต, 2538: 90)

## 4.2 บริบทระดับท้องถิ่น

### 4.2.1 ประวัติความเป็นมาของหมู่บ้าน

ในพื้นที่ของบริเวณหมู่บ้านไทรงาม เดิมเคยเรียกว่า ชับยาง เพราะบริเวณหนึ่งคันยางใหญ่ บริเวณคันยางนั้นได้มีน้ำไหลซึมออกมา น้ำที่ไหลซึมได้แยกออกเป็น 2 สาย ทำให้บริเวณนั้นเกิดความอุดมสมบูรณ์เป็นอย่างมาก เป็นที่มาของการเรียกชื่อชับยาง บริเวณป่าไม้ที่อุดมสมบูรณ์ไปด้วยพืชพรรณธรรมชาติต่างๆมากมาย ต้นไม้ยืนต้น สัตว์ป่านานาชนิด เช่น หมูป่า เสือ ตะกวด กระต่ายป่า ไก่ป่า ความอุดมเหล่านี้ทำให้มีผู้คนจากต่างถิ่นหลายกลุ่ม อพยพเข้ามา อยู่อาศัย ทำมาหากิน กลุ่มหนึ่งซึ่งเคยอยู่ในพื้นที่บริเวณใกล้กับเขื่อนลำตะคองได้ย้ายมาเพื่อหนีจากน้ำท่วมบริเวณเขื่อน เข้ามาทำมาหากิน อาศัยความอุดมสมบูรณ์ของป่าไม้ สัตว์ป่าได้ถูกล่ามาเป็นอาหาร การตัดป่าไม้ เพื่อทำเป็นที่อยู่อาศัยและที่ทำกิน ป่าไม้จึงกลายเป็นที่ดินทำกินไปจนหมด สัตว์ต่างๆ สูญหาย สภาพป่าหายไปเปลี่ยนเป็นที่ทำกินของชาวบ้านในที่สุด

ปี พ.ศ. 2510 นิคม- ลำตะคอง ซึ่งเป็นหน่วยงานของราชการได้เข้ามาจัดสรรที่ดินทำกินให้แก่ชาวบ้านที่ยังไม่มีที่ดินทำกินเป็นของตนเอง โดยการจัดพื้นที่บริเวณนั้น แบ่งออกเป็นฝั่ง เป็น ล็อก เปิดให้ชาวบ้านได้ลงชื่อเพื่อขอจับจองที่ดิน การจัดสรรได้แบ่งที่ดินออกสำหรับที่ดินทำกิน 14 ไร่ สำหรับที่อยู่อาศัย 2 ไร่ รวม รายละ 16 ไร่ ผู้ที่ไม่มีที่ดินจึงมีที่อยู่และที่ทำกินเป็นของตนเองบ้านไทรงามแรกเริ่มขึ้นอยู่กับ ม. 8 ตำบลจันทึก ต่อมามีการแบ่งตำบลจันทึกแยกออกเป็นตำบลหนองสาหร่ายส่วนหนึ่ง บ้านไทรงามได้ขึ้นอยู่กับ ม. 12 ตำบลหนองสาหร่าย ต่อมา

ตำบลหนองสาหร่ายได้จัดแบ่งลำดับหมู่บ้าน บ้านไทรงามจึงได้แยกเป็นหมู่ 7 ตำบลหนองสาหร่าย ประกอบด้วยบ้านหนองจอก, หนองแก, ผัง 3, ผัง 4 ในหมู่บ้านมีต้นโพธิ์และต้นไทรขึ้นอยู่ใกล้กัน มีผู้นำป่ามาปักไว้ที่ต้นโพธิ์และต้นไทรนั้นว่าโพธิ์ไทรงาม ผู้คนทั่วไปจึงเรียกกันว่าบ้านไทรงาม ผู้ใหญ่เชิด บุญกอง จึงได้ตั้งชื่อให้กับหมู่บ้านแห่งนี้ว่า “บ้านไทรงาม”

ในปี พ.ศ. 2538 มีการตั้งบ้านเรือนในหมู่บ้านจำนวน 140 ครัวเรือน ปัจจุบันการตั้งบ้านเรือนเพิ่มขึ้นเป็น 185 ครัวเรือน ซึ่งเพิ่มขึ้นกว่าเดิม 45 ครัวเรือน คิดเป็นอัตราการเพิ่มขึ้นของบ้านเรือนในรอบ 7 ปี มีอัตราการย่อยละ 32 ของจำนวนครัวเรือน

การขยายตัวของชุมชนเริ่มต้นจากการเข้ามาอยู่ของผู้คนกลุ่มแรก โดยมีพ่อใหญ่กลด พ่อใหญ่ท้าว นันทเขต พ่อใหญ่น้อย ซึ่งได้ตั้งบ้านเรือนอยู่บริเวณบ้านหนองจอก ต่อมาได้มีการขยายตัวของชุมชน ในระบบเครือญาติได้ตั้งบ้านเรือนอยู่บริเวณใกล้กันจนขยายเขตออกไปเรื่อยๆ ตามคุ่มต่าง ๆ ปัจจุบันในหมู่บ้านประกอบไปด้วย บ้านหนองจอก บ้านหนองแก บ้านผัง 3 และบ้านผัง 4 แต่ละกลุ่มมีความสัมพันธ์กันในกลุ่มของตนเอง ในระบบของเครือญาติ

การขยายตัวของชุมชนเริ่มต้นจากการเข้ามาอยู่ของผู้คนกลุ่มแรก โดยมีพ่อใหญ่กลด พ่อใหญ่ท้าว นันทเขต พ่อใหญ่น้อย ซึ่งได้ตั้งบ้านเรือนอยู่บริเวณบ้านหนองจอก ต่อมาได้มีการขยายตัวของชุมชน ในระบบเครือญาติได้ตั้งบ้านเรือนอยู่บริเวณใกล้กันจนขยายเขตออกไปเรื่อยๆ ตามคุ่มต่าง ๆ ปัจจุบันในหมู่บ้านประกอบไปด้วย บ้านหนองจอก บ้านหนองแก บ้านผัง 3 และบ้านผัง 4 แต่ละกลุ่มมีความสัมพันธ์กันในกลุ่มของตนเอง ในระบบของเครือญาติ

### สภาพปัจจุบัน

ระบบนิเวศน์ของชุมชน

ทำเลที่ตั้ง ของหมู่บ้านไทรงาม ตั้งอยู่ที่ ม.7 ตำบลหนองสาหร่าย อำเภอปากช่อง จังหวัดนครราชสีมา ระยะทางห่างจากอำเภอปากช่อง 16 กิโลเมตร

อาณาเขตติดต่อ

ทิศเหนือ	ติดต่อกับ	ตำบลวังไทร
ทิศใต้	ติดต่อกับ	บ้านเฉลิมราษฎร์ ม. 21 ต.หนองสาหร่าย
ทิศตะวันออก	ติดต่อกับ	บ้านซำบาย ม. 11 ต.หนองสาหร่าย
ทิศตะวันตก	ติดต่อกับ	บ้าน ผัง 1 ม. 8 ต.หนองสาหร่าย

สภาพดินเป็นดินชุดสภาพพื้นที่ ลาดชันเชิงซ้อน ลักษณะดินมีสภาพพื้นที่ภูเขา เทือกเขา ลาดชัน

เหมาะสำหรับการปลูกพืช หุ่น้ำเลี้ยงสัตว์ พืชไร่พืชผัก

ป่าไม้และพื้นที่สาธารณะ ปัจจุบันนี้ป่าไม้ในหมู่บ้านเหลือเพียงเล็กน้อยเท่านั้น  
เนื่องจากชาวบ้านต่างบุกรุกป่าเพื่อเป็นที่ดินทำกินของตนเอง

แหล่งน้ำ มีดังนี้

แหล่งน้ำ	จำนวน	การใช้น้ำ	
		ตลอดปี	ไม่ตลอดปี
สระน้ำ	1	✓	
คลองน้ำ	1		✓
ฝายกั้นน้ำ	4	✓	
บ่อบาดาล	5	✓	

ตารางที่ 4.1 แสดงแหล่งการใช้น้ำ

ประชากร

ลักษณะของประชากร ในหมู่บ้านไทรงามมีครัวเรือน 185 ครัวเรือนมีประชากร  
ทั้งหมด 656 คน มีสัดส่วน ชาย-หญิงเท่าๆกัน ดังนี้

ลักษณะของประชากร	จำนวน (คน)	ร้อยละ
ชาย	327	49.85
หญิง	329	50.15

ตารางที่ 4.2 แสดงลักษณะของประชากร

ช่วงอายุประชากร

ช่วงอายุ	จำนวน	ร้อยละ
1 วัน - 3 ปีเต็ม	36	5.48
3 ปี 1 วัน - 6 ปีเต็ม	43	6.56
6 ปี 1 วัน - 12 ปีเต็ม	69	10.51
12ปี 1 วัน - 14 ปีเต็ม	11	1.67
14ปี 1 วัน - 18 ปีเต็ม	50	7.63
18 ปี 1 วัน - 50 ปีเต็ม	328	50
50 ปี 1 วัน - 60 ปีเต็ม	70	10.68
60ปี 1 วัน ขึ้นไป	49	7.47

ตารางที่ 4.3 แสดงลักษณะช่วงอายุของประชากร

- โรงเรียนและการศึกษา

การศึกษาของคนในหมู่บ้านไทรงาม เป็นผู้ที่มีความรู้ในระดับหนึ่ง ชาวบ้านจบการศึกษาขั้นต่ำ ประถมศึกษาปีที่ 4 เป็นผู้ที่ติดตามข่าวสารบ้านเมืองดีพอสมควร เนื่องจากในหมู่บ้านไม่มีโรงเรียนประจำหมู่บ้าน นักเรียนต้องออกไปศึกษานอกหมู่บ้าน

ระดับการศึกษา	สถานศึกษา	จำนวน (คน)	ระยะทาง (กม.)
ก่อนประถมศึกษา	โรงเรียน นิคม – ลำตะคอง	44	1
ประถมศึกษา	โรงเรียน นิคม – ลำตะคอง	69	1
มัธยมศึกษา,อาชีวศึกษา	รร.ปากช่อง - รร. พณิชยการปากช่อง	35	16
ศึกษาผู้ใหญ่	การศึกษานอกโรงเรียนปากช่อง	4	17

ตารางที่ 4.4 แสดงสถาบันและการศึกษา

- แหล่งที่สำคัญของชุมชน

สถานที่สำคัญในหมู่บ้านคือร้านค้าชุมชน อยู่บริเวณด้านหน้าของหมู่บ้านสำหรับขายของในชุมชน มีลานเอนกประสงค์สำหรับเล่นกีฬา การประชุมของชาวบ้านเมื่อมีการประชุมเรื่องต่างๆ ที่สำคัญ

- ระบบสาธารณูปโภคมีการเปลี่ยนแปลงด้านสาธารณูปโภคในหมู่บ้านด้านต่างๆ

- ถนนที่ใช้สัญจรในหมู่บ้านทั้งหมดยาว 11.5 กิโลเมตร ประกอบด้วย

ถนนลูกรัง 5.5 กิโลเมตร

ถนนราดยาง 5.0 กิโลเมตร

ไฟฟ้าเข้าสู่หมู่บ้าน

ไฟฟ้าเข้าสู่หมู่บ้านเมื่อ พ.ศ. 2524 บริเวณ ผัง 3, ผัง 4

ประปาหมู่บ้านสร้างเมื่อ

พ.ศ. 2542 บริเวณ ผัง 3 , ผัง 4

พ.ศ. 2543 บริเวณ หนองจอก

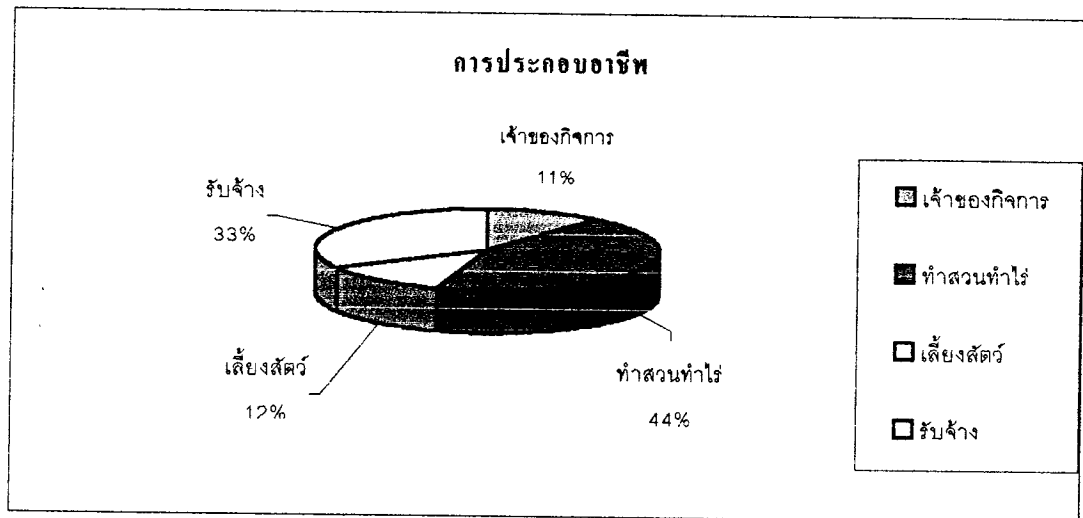
ด้านเศรษฐกิจหมู่บ้าน

ชาวบ้านไทรงามส่วนใหญ่ประกอบอาชีพเกษตรกรรม เช่น ปลูกข้าวโพด ทำไร่มันตำปะหลัง และเลี้ยงโคนม รับจ้างทั่วไป

## การประกอบอาชีพ

อาชีพ	ครอบครัว	ร้อยละ
ผู้ผลิต ,เจ้าของกิจการ ,ค้าขาย	20	10.82
ทำสวน ,ทำไร่	81	43.78
เลี้ยงสัตว์	23	12.43
รับจ้างทั่วไป	61	32.97

ตารางที่ 4.3 แสดงการประกอบอาชีพ



รูปที่ 4.1 แสดงการประกอบอาชีพ

พื้นที่ทางการเกษตร

มีพื้นที่ทำการเกษตร 4,852 ไร่ เป็นที่ทำสวน 280 ไร่ ทำไร่ 2,010 ไร่ ผลผลิตทางด้านการเกษตรมี ดังนี้

- การทำสวนผลไม้ มะม่วง ได้ผลผลิตทั้งหมดหมู่บ้านประมาณ 750,000 บาท ต่อปี
- การทำไร่ข้าวโพด ได้ผลผลิตทั้งหมดหมู่บ้านประมาณ 2,724,750 บาท ต่อปี
- ทำไร่มันสำปะหลัง ได้ผลผลิตทั้งหมดหมู่บ้านประมาณ 784,000 บาท ต่อปี
- เลี้ยงวัวนม ได้ผลผลิตทั้งหมดหมู่บ้าน 3,600,000 บาทต่อปี
- ราษฎรในหมู่บ้านที่ออกไปขายแรงงานทำงานต่างถิ่น นำเงินเข้าหมู่บ้านประมาณปีละ 302,400 บาท รายได้ของประชาชนในหมู่บ้านต่อปี
- ในแต่ละครอบครัวโดยสรุปรวมทั้งหมดประมาณ รายได้ 30,000 – 50,000

บาท ประมาณ 140 ครอบครัวรายได้ 50,001 – 100,000 บาท

- ประมาณ 45 ครอบครัวราษฎรในหมู่บ้านสามารถประกอบอาชีพและเลี้ยงครอบครัวได้

ด้านวัฒนธรรมด้านปรัชญาความเชื่อและประเพณีที่มีคุณค่าต่อการประยุคต์

ระบบเครือญาติ

สังคมหมู่บ้านไททรงามเป็นสังคมระบบเครือญาติ ที่ความสัมพันธ์ในกลุ่มพี่น้อง เคารพนับถือผู้ใหญ่ ผู้มีอายุกว่าตน พึ่งพาอาศัยซึ่งกันและกัน มีความเป็นอยู่อย่างเป็นกลุ่ม ชี้ออยู่ในกลุ่มของตนเอง มีความเป็นอยู่ที่เรียบง่าย

ประเพณีบุญ ได้มีนายจุม คนเพียร อายุ 60 ปี เป็นผู้เชี่ยวชาญด้านตั้งศาลพระภูมิ ให้กับชาวบ้านในหมู่บ้านและชาวบ้านหมู่บ้านอื่น ๆ มีประสบการณ์มา 35 ปี

การละเล่น นันทนาการ ได้มีนาย แสง สหายพิมาย อายุ 58 ปี เป็นผู้เชี่ยวชาญทางด้านเป่าพาทย์ มีประสบการณ์มา 30 ปี

ข้อมูลด้านอื่นๆ

1) ลักษณะด้านเศรษฐกิจ และอาชีพ

การมีหนี้สินของชาวบ้าน แบ่งออกเป็นชาวบ้านที่ไม่มีหนี้สิน คิดเป็นร้อยละ 40 และ ชาวบ้านที่มีหนี้สิน ตั้งแต่ 20,000- 100,000 บาท คิดเป็นร้อยละ 60 แยกเป็น

- หนี้สินธนาคาร
- หนี้สินสหกรณ์การเกษตร ,สหกรณ์โคนม
- หนี้สินนายทุน
- หนี้สินโรงเรียน

การมีที่ทำกินของตนเองชาวบ้านโดยทั่วไปมีที่อยู่อาศัย 2 ไร่ และที่ดินทำกินเป็นของตนเอง 16 ไร่ ขึ้นไป เนื่องจากเป็นที่ดินจัดสรรจาก นิคม – ลำตะคอง สร้างตนเอง

2) วัฒนธรรมประเพณีที่เด่น ๆ

วัด /ศาสนา

ชาวบ้านไททรงามเป็นผู้มีจิตที่ศรัทธา ผู้คนนับถือศาสนาพุทธ ปฏิบัติตนเป็นพุทธศาสนิกชนที่ดี เนื่องจากหมู่บ้านไททรงามไม่มีวัดในหมู่บ้าน วัดศรีมาฆราชบำรุง หรือ วัดผัง 2 ซึ่งเป็นวัดที่อยู่ในหมู่บ้านใกล้เคียง สมาชิกในหมู่บ้านได้เข้าทำบุญตามประเพณีอยู่เสมอ เนื่องจากวัด

เป็นสถานที่ซัดเกล้าจิตใจของชาวบ้าน ในบางครั้งการประชุมในหมู่บ้านก็ยังใช้สถานที่วัด ดังนั้นวัดจึงเป็นสิ่งที่ชาวบ้านมีความคุ้นเคยเป็นอย่างมาก

ประเพณีที่สำคัญในหมู่บ้านในรอบหนึ่งปีมีการทำบุญหรืองานประเพณี ดังนี้

- ประเพณีงานบุญขึ้นปีใหม่ เดือน มกราคม
- ประเพณีสงกรานต์ ในเดือน เมษายน
- ประเพณีทำบุญกลางบ้าน ในเดือน พฤษภาคม
- ประเพณีเข้าพรรษา ในเดือน กรกฎาคม
- ประเพณีงาน ลอยกระทง ในเดือน พฤศจิกายน

3) ลักษณะที่เป็นศักยภาพด้านดี

องค์กรชุมชนที่ชาวบ้านได้จัดตั้งขึ้นเพื่อช่วยเหลือกลุ่มหรือสมาชิกในหมู่บ้าน

ชื่อกลุ่ม/ องค์กร	วัตถุประสงค์	จำนวนสมาชิก (คน)	จำนวนเงินทุน
1. กลุ่มออมทรัพย์	ระดมทุน ช่วยเหลือด้านการเงิน	249	170,000
2. กลุ่มสตรีแม่บ้าน	ส่งเสริมอาชีพในหมู่บ้าน	30	5,000
3. กลุ่มฌาปนกิจ	ช่วยเหลือด้านการฌาปนกิจ	127	1,000
4. กลุ่มประชาสงเคราะห์	ช่วยเหลือผู้ยากจน/ผู้ด้อยโอกาส	-	9,965.64
5. กลุ่มกองทุนเงินล้าน	ส่งเสริม กระตุ้นเศรษฐกิจหมู่บ้าน	96	1,003,278.49

ตารางที่ 4.5 แสดงกลุ่ม/ องค์กรในหมู่บ้านไทรงาม

4) ลักษณะทางประชากรที่สื่อแสดงถึงความไม่เข้มแข็งของชุมชน เช่น อัตราผู้เข้าร่วมประชุมประจำเดือน โดยทั่วไปเฉลี่ยไม่ถึงกึ่งหนึ่งของสมาชิก

#### 4.2 ผลการประเมินโครงการโดยภาพรวม

ผลการประเมิน โครงการ โดยภาพรวม มีดังนี้

##### 4.2.1 ผลการประเมินหน่วยระบบ A

หน่วยระบบ A คือ หน่วยระบบการบริหารจัดการและแนะนำส่งเสริมผู้



การประเมินปัจจัยนำเข้าของหน่วยระบบ A

1) นโยบายของรัฐบาลเกี่ยวกับโครงการกองทุนหมู่บ้านและชุมชนเมืองแห่งชาติ จากการสัมภาษณ์และเปิดเวทีชาวบ้าน ได้แก่ เวทีการบริหารจัดการกองทุน ครั้งที่ 1-2 , เวทีกลุ่มผู้กู้เงินจากกองทุนระดับหมู่บ้าน , ระดับตำบล , เวทีประชาสังคมหมู่บ้าน ได้พบว่า ชาวบ้านส่วนใหญ่เข้าใจถึงเงินกองทุน 1 ล้านบาท คือ การจัดตั้งกองทุนเพื่อประชาชนโดยรัฐบาล ซึ่งจะ สามารถช่วยเหลือประชาชนได้หลายทาง ดังที่สรุปได้คือ เป็นเงินทุนหมุนเวียน , ช่วยกระตุ้นเศรษฐกิจ , ชาวบ้านมีงานทำ, ชาวบ้านมีอาชีพของตนเอง , มีรายได้เพิ่มมากขึ้น , เกิดการช่วยเหลือกันมากขึ้น และ ชาวบ้านมีประสบการณ์มากขึ้น

2) เงิน 1 ล้านบาท ได้รับการจัดสรรเมื่อวันที่ 9 พฤศจิกายน 2544 มีการบริหารเงินโดยการรับสมัครสมาชิกกองทุน ผู้สมัครสมาชิกต้องซื้อหุ้นกองทุน อย่างต่ำรายละ 5 หุ้น(หุ้นละ 10 บาท) และเก็บค่าธรรมเนียมแรกเข้า รายละ 10 บาท

ปล่อยให้สมาชิกกู้ ดอกเบี้ยร้อยละ 1 บาท ต่อเดือน มีวงการใช้เงินระยะเวลา 1 ปี การปล่อยกู้เงินเป็นงวดดังนี้

งวดที่	วัน/เดือน/ปี	จำนวน (ราย)	จำนวนเงิน (บาท)
1.	18/12/2544	18	290,000
2.	23/01/2545	12	210,000
3.	06/03/2545	7	128,000
4.	29/04/2545	5	95,000
5.	29/05/2545	12	224,000
6.	23/08/2545	2	30,000
	รวม	56	977,000

ตารางที่ 4.6 แสดงการปล่อยเงินกู้

เนื่องจากมีผู้กู้หนึ่งรายได้ชำระคืนเงินกู้ก่อนกำหนด เป็นเงินต้น 20,000บาท ดอกเบี้ย 520 บาท ได้รับดอกเบี้ยเงินฝากจากธนาคารเมื่อสิ้นปี เป็นเงิน 2,758.49 บาท ปัจจุบันเงินคงเหลือทั้งสิ้น 46,278.49 บาท

3) คณะกรรมการหมู่บ้าน มีจำนวน 15 คน จากการเลือกตั้งของชาวบ้านจากผู้ที่มี

ความสามารถและประสบการณ์ในการทำงาน จากกลุ่ม/องค์กรชาวบ้านมาก่อน เช่น กรรมการกลุ่มออมทรัพย์ ได้รับคัดเลือกเมื่อวันที่ 28 มิถุนายน 2544 ในวาระที่ 1 และเมื่อครบอายุการทำงาน ได้ทำการจับสลากออกจำนวนกึ่งหนึ่ง และเลือกตั้งใหม่ ปรากฏว่าผู้ที่จับสลากออกได้ถูกรับเลือกให้เป็นคณะกรรมการชุดใหม่ ทั้งหมด

การทำงานของคณะกรรมการมีบางส่วนเท่านั้นที่ทำงานจริง

4) เงินที่ผู้กู้ชำระคืน ณ ปัจจุบัน มีเงินที่ผู้กู้ชำระคืน จำนวน 1 ราย เป็นเงินต้น 20,000 บาท ดอกเบี้ย 520 บาท เนื่องจาก วงการชำระเงิน มีระยะเวลาชำระคืน 1ปี ในขณะที่ยังไม่ครบกำหนด แต่ผู้กูรายนี้ได้กู้เงินไปเพื่อดำเนิน โครงการเลี้ยงหมู และได้ผลภายใน 2 เดือนกว่า จึงได้คืนเงินกู้และดอกเบี้ย ก่อนกำหนด

5) ผู้สมัครขอกู้

ผู้ที่มีความประสงค์ขอกู้เงิน ต้องยื่นเสนอโครงการต่อคณะกรรมการ ทางคณะกรรมการพิจารณาโครงการตามความเหมาะสม พร้อมทั้งพิจารณาคุณสมบัติของผู้ขอกู้ด้วยการพิจารณาต้องดำเนินการ โดยเรียกคณะกรรมการทั้งหมดมาประชุมเพื่อพิจารณาอนุมัติเงินกู้ โดยใช้เสียงคณะกรรมการส่วนมากในการอนุมัติแต่ละราย

เลขานุการกองทุนทำการบันทึกการประชุม เพื่อใช้เป็นหลักฐานในการอนุมัติเงินกู้ให้กับทางอำเภอทราบ

ขั้นตอนการดำเนินการกู้เงิน ดำเนินการดังนี้

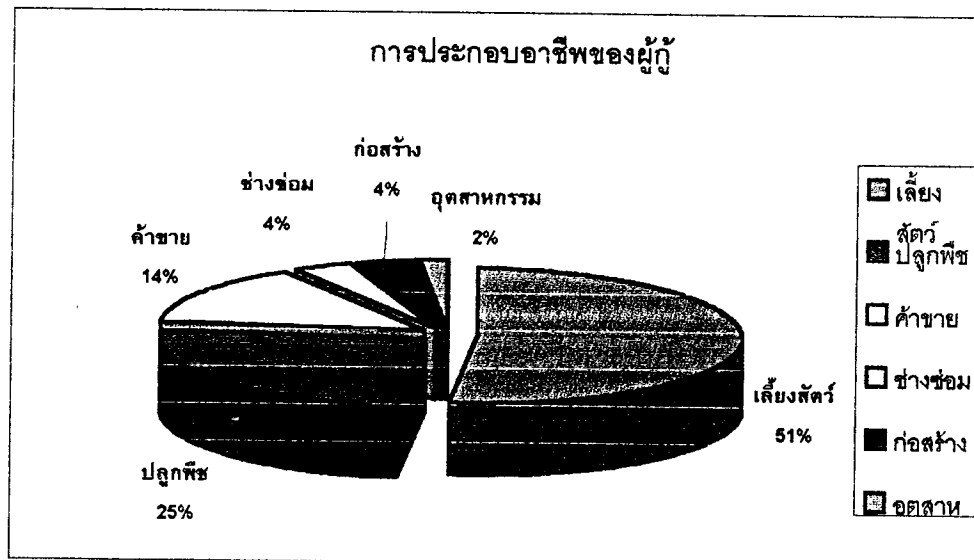
ขั้นตอน	วิธีการการกู้เงิน	เอกสารที่ใช้
1.	ผู้กู้เสนอโครงการต่อคณะกรรมการ	แบบยื่นคำขอเสนอโครงการ
2.	คณะกรรมการพิจารณา	บันทึกการประชุม
3.	คณะกรรมการอนุมัติ	บันทึกการอนุมัติ
4.	ผู้กู้เปิดบัญชีเงินฝาก	สมุดบัญชีเงินฝากธนาคารรายตัว
5.	ทำสัญญากู้เงิน	สัญญากู้เงินกองทุนหมู่บ้าน
6.	ทำสัญญาค้ำประกัน	สัญญาค้ำประกันผู้กู้
7.	รายงานการอนุมัติเงินกู้	หนังสือรายงาน, บันทึกการประชุม
8.	รายงานให้ทางธนาคาร	หนังสือส่งจ่ายเงินกู้และ โอนเงินเข้าบัญชี
9.	รับเงินอนุมัติ	สมุดบัญชีเงินฝากธนาคาร

ตารางที่ 4.7 แสดงขั้นตอนการกู้เงินของกองทุนหมู่บ้านไทรงาม

ผู้กู้เงินทั้งหมด โดยนำเงินไปดำเนินการประกอบอาชีพหรือทำกิจกรรม ดังนี้

การประกอบอาชีพ	จำนวน (ราย)	ร้อยละ
- เลี้ยงสัตว์ (สุกร , โค , กระบือ)	29	51.79
- ปลูกพืช	14	25
- ค้าขาย (ของชำ , ก๋วยเตี๋ยว , เคมี่เกษตร )	8	14.29
- ช่างซ่อม (รถจักรยานยนต์ , รถยนต์ )	2	3.57
- ช่างก่อสร้าง	2	3.57
- อุตสาหกรรมในครอบครัว (ทำเส้นขนมจีน )	1	1.78
รวม	56	

ตารางที่ 4.8 แสดงการประกอบอาชีพที่เสนอโครงการ



รูปที่ 4.2 อาชีพของผู้กู้

ผลการประเมินกระบวนการของหน่วยระบบ A

1) กระบวนการคัดเลือกผู้กู้ของกองทุน พบว่า การคัดเลือกเป็นไปตามหลักเกณฑ์

ที่เหมาะสม ดังนี้

- กระบวนการคัดเลือกผู้กู้เป็นไปตามหลักเกณฑ์ที่ทางคณะกรรมการกองทุนหมู่บ้านได้กำหนดไว้ในระเบียบของกองทุน อย่างเคร่งครัด
- กระบวนการคัดเลือก ใช้เสียงของคณะกรรมการในที่ประชุมพิจารณา พร้อมทั้งได้จัดบันทึกการประชุม เพื่อใช้เป็นหลักฐานในการรายงานให้กับพัฒนาการทราบ
- กระบวนการคัดเลือก ไม่ใช่ระบบอุปถัมภ์

2) กระบวนการทำบัญชีของกองทุน พบว่า ได้จัดทำบัญชีตามแบบ คู่มือการทำบัญชีและรายงานสำหรับกองทุนหมู่บ้านและชุมชนเมืองแห่งชาติ (สำนักคณะกรรมการกองทุนหมู่บ้านและชุมชนเมืองแห่งชาติ) การจัดทำเป็นไปตามแบบอย่างถูกต้องโดยการแยกบันทึกตามกิจกรรมของกองทุน คือกองทุนเงินล้าน และกองทุนเงินออม โดยใช้สมุดบัญชีดังนี้

สมุดบัญชี/ การจัดทำรายงาน	กองทุน
1. สมุดบัญชี รายรับ	กองทุนเงินล้าน
2. สมุดบัญชี รายรับ	กองทุนเงินออม
3. สมุดบัญชีรายจ่าย	กองทุนเงินล้าน
4. สมุดบัญชีรายจ่าย	กองทุนเงินออม
5. งบรายได้ค่าใช้จ่ายประจำเดือน/ปี	กองทุนเงินล้าน
6. งบรายได้ค่าใช้จ่ายประจำเดือน/ปี	กองทุนเงินออม
7. งบดุลแสดงฐานะทางการเงิน	กองทุนเงินล้าน
8. งบดุลแสดงฐานะทางการเงิน	กองทุนเงินออม
9. สมุดคุมเงินสัจจะ – ค่าหุ้น	กองทุนเงินออม
10. สมุดคุมลูกหนี้รายตัว	กองทุนเงินล้าน-เงินออม

หมายเหตุ ในการทำบัญชีบันทึกได้ไปแนะนำให้กับคณะกรรมการกองทุนหมู่บ้าน

ตารางที่ 4.9 แสดงรายการทำบัญชีของกองทุนหมู่บ้านไทรงาม

ผลการประเมินผลผลิตของหน่วยระบบ A แบ่งออกเป็น 3 ด้านดังนี้

- 1) ผลโดยตรง พบว่า การบริหารจัดการกองทุนสามารถใช้เงินจัดสรรของกองทุนมาเป็นประโยชน์ ได้อย่างสูง ดังนี้
  - จำนวนผู้กู้ กองทุน 1 ล้านบาท มีจำนวน 56 ราย จากสมาชิกทั้งหมด

96 ราย คิดเป็นอัตราร้อยละ 58.33 นับว่ามีผู้กู้ จำนวนเกินกึ่งหนึ่งของสมาชิกทั้งหมด

- ยอดเงินให้กู้จากเงินกองทุน 1 ล้านบาท มียอดเงินให้กู้ทั้งหมด 977,000 บาท คิดเป็นร้อยละ 97.7 ของยอดเงินกองทุน

2) ผลกระทบโดยตรง พบว่า

- จำนวนผู้ที่กู้ได้ จากผู้ที่ต้องการกู้และได้ยื่นเสนอโครงการทั้งหมด 59 ราย ได้รับการอนุมัติ 56 ราย ไม่ได้รับการอนุมัติ 3 ราย จำนวน 2 ราย มีคุณสมบัติไม่ผ่านเกณฑ์การพิจารณา อีก 1 รายผ่านการพิจารณาแต่ไม่สามารถหาผู้มาค้ำประกันให้ได้ จำนวนผู้ที่กู้ได้คิดเป็นอัตราร้อยละ 94.91 ของผู้เสนอกู้

- จำนวนเงินทุนสะสมของหมู่บ้าน

ในการปล่อยเงินกู้เงินกองทุน 1 ล้าน มีผลทำให้จำนวนเงินสะสมของหมู่บ้านเพิ่มขึ้น จำนวนเงินสะสม ได้จากการฝากเงินค่าหุ้นของสมาชิกเมื่อแรกเข้าและ จากผู้ได้กู้เงินกองทุนต้องฝากค่าหุ้นเพิ่ม เป็นจำนวน ร้อยละ 1 บาทของวงเงินกู้ ผลการดำเนินงานของเงินทุนสะสม จากค่าหุ้นที่เพิ่มขึ้นสามารถปล่อยเงินกู้ให้กับผู้กู้ 1 รายเป็นเงิน 15,000 บาท มียอดการดำเนินงานดังนี้

วัน/เดือน/ปี	รายการ	ฝาก	ถอน	ยอดเงินคงเหลือ
22/08/2544	เงินฝาก	9,150		9,150
25/12/2544	เงินฝาก	3,020		12,170
31/12/2544	ดอกเบี้ยเงินฝาก	65.91		12,235.91
05/03/2545	เงินฝาก	2,400		14,635.91
25/03/2545	เงินฝาก	1,380		16,015.91
25/03/2545	ปล่อยกู้		15,000	1,015.91
24/04/2545	เงินฝาก	1,450		2,465.91
11/06/2545		2,240		***4,705.91***

ตารางที่ 4.8 แสดงยอดทุนสะสมเงินออมของบัญชี กทบ. บ้านไทรงาม ม. 7

3) ผลกระทบโดยอ้อม พบว่า

- กองทุนหมู่บ้านมีศักยภาพและความเข้มแข็ง เนื่องการดำเนินการอย่างเป็นระบบทำให้เกิดการเติบโตของจำนวนหุ้น

- ท้องถิ่นมีภูมิคุ้มกันทางด้านเศรษฐกิจ เนื่องจากกองทุนหมู่บ้านมีบทบาททำให้ชาวบ้านกู้เงินนอกระบบน้อยลง

#### 4.2.2 ผลการประเมินหน่วยระบบ B

หน่วยระบบ B คือ หน่วยระบบการดำเนินงานของผู้กู้แต่ละราย

ผลการประเมินบริบทเฉพาะตัวของหน่วยระบบ B พบว่า

- 1) ความรู้ความสามารถของผู้กู้และครอบครัว  
เนื่องจากผู้กู้มีประสบการณ์ในการดำเนินงานของตนเองมาก่อนดังนั้นจึงมี  
ได้เรียนรู้การทำงานจนเกิดความรู้ความเชี่ยวชาญ สามารถทำงานของตนเองอย่างมีประสิทธิภาพ  
เช่นงานช่าง ได้เรียนรู้จากบุคคลรอบข้างและการทำงานของตนเอง
- 2) ทรัพย์สินของผู้กู้และเครือข่าย  
ทรัพย์สินของผู้กู้และเครือข่ายส่วนใหญ่เป็นที่ดินของตนเอง
- 3) หนี้สินธนาคารของผู้กู้  
ผู้กู้ส่วนหนึ่งมีหนี้สินกับธนาคาร ธกส. และ สหกรณ์
- 4) การเกษตร
- 5) หนี้ยูนิตนอกระบบ  
ผู้กู้รายนี้มีหนี้สินกับยูนิตนอกระบบ อยู่ในวงเงิน 20,000 บาท
- 6) อาชีพหลักของผู้กู้  
ส่วนใหญ่ผู้กู้มีอาชีพหลักเป็นที่แน่นอน ในการกู้เงินมักจะเป็นการกู้เพื่อส่ง  
เสริมกิจการหรืออาชีพของตนเอง หรือไม่ก็เป็นการสร้างรายได้เสริมให้กับตนเอง เช่น ผู้กู้มีอาชีพ  
รับจ้าง ได้กู้เงินเพื่อซื้อกระบือมาเลี้ยงเป็นรายได้เสริม
- 7) รายได้ของครอบครัว  
ส่วนใหญ่รายได้ของครอบครัวที่ไม่ต่ำมากนัก อยู่ในเกณฑ์ปานกลาง เมื่อ  
เทียบกับรายได้ของผู้คนทั่วไปในหมู่บ้านซึ่งอยู่ประมาณ 3,000 – 5,000 บาทต่อเดือน
- 8) ประสบการณ์ในการดำเนินงานของผู้กู้  
ผู้กู้ส่วนใหญ่มีประสบการณ์ในการดำเนินงานมาก่อน เป็นเวลา 1 - 30 ปี  
เช่นการปลูกข้าวโพดมีผู้กู้ที่มีประสบการณ์นานถึง 30 ปี

ผลการประเมินปัจจัยนำเข้าของหน่วยระบบ B พบว่า

- 1) เงินที่กู้มาได้  
เงินที่กู้มาได้ ผู้กู้ได้กู้ในวงเงิน 20,000 บาท และผู้กู้ได้ นำไปใช้ตามวัตถุประสงค์

ประสงค์ที่คนได้เสนอโครงการต่อคณะกรรมการกองทุน ส่งผลให้การดำเนินงานของผู้กู้ดีขึ้นระดับหนึ่ง เช่น งานช่างทำให้ผู้กู้มีอุปกรณ์ทางช่างมากขึ้นส่งผลให้การทำงานเป็นไปอย่างมีประสิทธิภาพ

เงินที่ผู้มาอาจมีวงเงินจำกัด ส่งผลให้การขยายกิจการเพิ่มขึ้นในระดับหนึ่ง

#### 2) เงินอื่น ๆ

ผู้กู้แต่ละรายนอกจากจะฝากเงินล่วงหน้าเมื่อแรกเข้าแล้ว ในการกู้เงินทางคณะกรรมการกองทุนหมู่บ้านได้กำหนดให้ผู้กู้แต่ละรายต้องฝากเงินค่าหุ้นเพิ่มเป็นจำนวนร้อยละ 1 บาท เมื่อได้รับเงินกู้เรียบร้อยแล้ว

#### 3) สถานที่และวัตถุดิบ

ในการดำเนินงานของผู้กู้ส่วนใหญ่มักจะใช้สถานที่ประกอบการของตนเองภายในหมู่บ้านไทรงาม

วัตถุดิบมีการนำเข้ามาจากนอกหมู่บ้าน เช่น ปุ๋ย เมล็ดพันธุ์ หัวอาหารโคนม เนื่องจากไม่สามารถผลิตได้ในหมู่บ้าน

#### 4) เทคนิควิธีการทำงาน

ผู้กู้มีเทคนิคเฉพาะตัว ที่หลากหลายตามอาชีพของตนเอง ส่วนใหญ่ได้จากการเรียนรู้จากประสบการณ์ เช่น เทคนิคการเลี้ยงโคนมให้ได้น้ำนมที่มาก

ผู้กู้ทางด้านการเกษตรส่วนใหญ่ยังไม่มีเทคนิคที่ทันสมัยในการดำเนินงาน เช่น เครื่องหยอดข้าวโพด

#### 5) กำลังทำงาน

ส่วนใหญ่ใช้แรงงานในท้องถิ่นหรือแรงงานของผู้กู้เองในกรณีที่การกิจการไม่ใหญ่มากนัก

ผลการประเมินกระบวนการของหน่วยระบบ B พบว่า

#### 1) การทำกิจการอย่างถูกวิธีของผู้กู้แต่ละรายพบว่า

ผู้กู้ส่วนใหญ่ได้นำเงินไปใช้ตรงกับที่เสนอโครงการต่อคณะกรรมการ

#### 2) การหาตลาดที่ดี

ผู้กู้แต่ละรายมีตลาดรองรับการผลิตอยู่แล้ว

ในกรณีที่ผู้กู้ที่เลี้ยงโคกระบือ จะมีพ่อค้าขาจรมารับซื้อ

#### 3) การหาวัตถุดิบที่ดี

การหาวัตถุดิบ ต้องการวัตถุดิบจากนอกหมู่บ้านบ้างหรือในบางครั้งอาจใช้

วัตถุดิบที่มีอยู่ในหมู่บ้าน เพื่อการประหยัดต้นทุน เช่นการเลี้ยงวัวนม ต้องซื้อหัวอาหารวัวจากศูนย์รับ – ส่งน้ำมัน แต่ก็ยังมีเก็บเกี่ยวหญ้าภายในหมู่บ้านมาใช้

#### 4) การทำบัญชี

ผู้ส่วนใหญ่ ไม่สนใจการทำบัญชี รายรับ – รายจ่าย ของตนเอง เพียงแต่คาดการณ์ว่า จะได้รับเงินจากการดำเนินการเท่าไร

#### 5) การวิเคราะห์ประเมิน

จากการกู้เงิน คาดว่าผู้ส่วนใหญ่จะสามารถคืนเงินให้กับกองทุนได้ตามกำหนด ประมาณ 75 % เนื่องจากผู้ทำการเกษตร 25 % ประสบกับปัญหาหนักคือ การประสบกับสถานะฝนแล้งเกิดการขาดทุนอาจมีการล่าช้าในการคืนเงิน แต่ไม่ถึงกับเป็นหนี้สูญได้

ผลการประเมินผลผลิตของหน่วยระบบ B พบว่า

##### 1) ผลโดยตรง

รายได้เป็นเงิน พบว่าผู้กู้เงินไปประกอบอาชีพ ทำให้มีรายได้เป็นเงินเพิ่ม

##### 2) ผลกระทบโดยตรง

ผู้ได้ขยายกิจการ พบว่า ผู้ส่วนใหญ่กู้เงินไปขยายกิจการของตนเองให้ดียิ่งขึ้น หรือ ทำให้การทำงานสะดวกมีประสิทธิภาพมากยิ่งขึ้น

##### 3) ผลกระทบโดยอ้อม

ผู้มีการพึ่งพาตนเอง พบว่า ผู้แต่ละรายมีเงินทุนหมุนเวียนในการประกอบอาชีพ เป็นรายได้ที่ทำให้ผู้สามารถเลี้ยงตนเองได้

ผู้ที่มีศักยภาพและมีความเข้มแข็งในกิจการของตนเองอย่างยั่งยืน เนื่องจากรายได้ที่เพิ่มขึ้นส่งผลให้เกิดการลงทุนหมุนเวียนที่เพิ่มมากขึ้น

การกลับคืนสู่ท้องถิ่น ด้วยระยะเวลาอันสั้นของการเข้ามาของกองทุน ยังไม่เป็นผลต่อการกลับคืนท้องถิ่น แต่เป็นภูมิคุ้มกันทำให้ผู้คนไม่ไปขายแรงงานแรงงานต่างถิ่น

### 4.3 ผลการประมวลเทคนิควิธีทำธุรกิจของผู้

จากการประมวลเทคนิควิธีทำธุรกิจของผู้อาชีพต่าง ๆ ในหมู่บ้านสรุปได้ดังนี้

#### 4.3.1 อาชีพเลี้ยงวัวนม

- 1) ป้อนหญ้าเข้าที่คอกได้แก่ แม่วัวพันธุ์ดี อาหารที่มีคุณภาพสูง การดูแลรักษาและป้องกันโรค
- 2) กระบวนการที่คอกได้แก่ เทคนิควิธีการเลี้ยงดู การป้องกันโรค ความรู้เกี่ยวกับวัวนม
- 3) ผลผลิตที่คอกได้แก่ นำนมมีคุณภาพสูง ปริมาณมาก ได้มาตรฐานไม่มีสิ่งเจือปน



#### 4.3.2 อาชีพเพาะปลูก

- 1) ปัจจัยนำเข้าที่ดี ได้แก่ ความรู้ประสบการณ์ในการเพาะปลูก เมล็ดพันธุ์ ปุ๋ย ความอุดมสมบูรณ์ของดิน น้ำและแหล่งน้ำ สภาพภูมิอากาศที่เหมาะสม
- 2) กระบวนการผลิตที่ดี ได้แก่ วิธีการปลูก วิธีการขยายพันธุ์ การดูแลรักษา วิธีการเก็บเกี่ยว ระยะเวลาที่เหมาะสม
- 3) ผลผลิตที่ดี ได้แก่ ปริมาณของผลผลิต ความสด สะอาด ปราศจากสารพิษตกค้าง

#### 4.3.3 อาชีพบริการ ช่างซ่อม

- 1) ปัจจัยนำเข้าที่ดี ได้แก่ ความรู้ความสามารถ ความชำนาญในด้านช่าง ชิ้นส่วนประกอบ แรงงาน
- 2) กระบวนการผลิตที่ดี ได้แก่ วิธีการทำงานที่มีประสิทธิภาพ ความแม่นยำ ความรอบคอบ การรักษาเวลา
- 3) ผลผลิตที่ดี ได้แก่ คุณภาพของงาน ความคงเดิมของรถ

#### 4.3.4 อาชีพค้าขาย

- 1) ปัจจัยนำเข้าที่ดี ได้แก่ เงินทุนหมุนเวียน สินค้า
- 2) กระบวนการผลิตที่ดี ได้แก่ วิธีการเลือกสินค้า การมีสินค้าที่หลากหลาย ตรงกับความต้องการของลูกค้า การจัดตกแต่งร้าน การเลือกทำเลที่สะดวกต่อผู้บริโภค
- 3) ผลผลิตที่ดี ได้แก่ ความพอใจของลูกค้า การมีลูกค้าประจำ มีสินค้า และ เงินทุนหมุนเวียน

#### 4.3.5 อาชีพซื้อ - ขาย สินค้า รีไซเคิล

- 1) ปัจจัยนำเข้าที่ดี ได้แก่ เงินทุนหมุนเวียน ปริมาณของสินค้าที่รับซื้อ ราคาที่รับซื้อสินค้า ราคาขายสินค้า แหล่งสินค้ามีที่มากพอ
- 2) กระบวนการผลิตที่ดี ได้แก่ การเลือกสรรสินค้า การรู้แหล่งสินค้า การเลือกแหล่งสินค้า การจัดเก็บคัดแยกหมวดหมู่สินค้า การเก็บสินค้าเพื่อรอราคาที่ดี การรู้แหล่งขายที่ให้ราคาที่ดี
- 3) ผลผลิตที่ดี ได้แก่ การขายสินค้าได้ราคาสูงกว่าราคาซื้อ การคุ้มค่าแรงและต้นทุน

#### 4.4 ผลอื่น ๆ ที่เกิดขึ้นจากโครงการกองทุนหมู่บ้านและชุมชนเมืองแห่งชาติ

1. ผลที่เกิดจากการกู้เงินกองทุนหมู่บ้านทำให้ชาวบ้านมีหนี้สินเพิ่มขึ้น 56 ราย
2. ผลที่เกิดจากการกู้เงินกองทุนหมู่บ้านทำให้ชาวบ้านมีทรัพย์สินเพิ่มขึ้น 56 ราย

#### 4.5 สรุปการบรรลุวัตถุประสงค์ของการทำสารนิพนธ์

##### 4.5.1 การบรรลุเป้าหมายของกองทุนหมู่บ้านและชุมชนเมืองแห่งชาติทั้ง 3 ข้อ พบว่าประสิทธิภาพระบบบริหารกองทุน พบว่า

- คณะกรรมการกองทุนปฏิบัติตามระเบียบของกองทุนหมู่บ้านอย่างเคร่งครัด
- คณะกรรมการกองทุน มีการประชุมทุกครั้งเมื่อมีการพิจารณาเงินกู้
- คณะกรรมการกองทุน ได้ใช้หลักเกณฑ์ต่าง ๆ เพื่อความเหมาะสม ในการพิจารณาเงินกู้กองทุนตามโครงการที่เสนอมา
- คณะกรรมการใช้เสียงข้างมากในการรับมติที่ประชุม พร้อมลงบันทึกการประชุม
- คณะกรรมการรายงานให้ทางอำเภอ (สำนักงานพัฒนากร อำเภอปากช่อง ) ทราบทุกครั้งเมื่อมีการกู้ยืมเงินหรือเมื่อมีการคืนเงิน
- คณะกรรมการมีการติดตาม สอดส่องดูแล การดำเนินการของผู้กู้
- คณะกรรมการได้จัดทำบัญชีของกองทุนหมู่บ้านตามแบบคู่มือการทำบัญชีสำหรับกองทุนหมู่บ้านและชุมชนเมืองแห่งชาติ
- คณะกรรมการได้จัดสรรเงิน 1 ล้านบาท เพื่อให้เกิดประโยชน์สูงสุด ได้ปล่อยเงินกู้ให้กับผู้กู้จำนวน 56 ราย โดยเหลือเงินเพียงส่วนหนึ่ง เพื่อเหตุฉุกเฉิน
- คณะกรรมการได้รายงานผลการดำเนินงานให้กับสมาชิกทราบ เป็นประจำทุกเดือน

ผู้กู้เงินกองทุน ได้นำเงินกู้ไปใช้ พบว่า

ผู้กู้ได้นำเงินไปใช้เพื่อพัฒนาอาชีพ

##### 1) ด้านการผลิตทางการเกษตร ดังนี้

- การปลูกพืช นำเงินเพื่อซื้อเมล็ดพันธุ์ เช่าที่ดิน
- เลี้ยงสัตว์ นำเงินไปซื้อ โคนเนื้อ โคนนม กระบือ

##### 2) ด้านการค้าขาย ดังนี้

- ขายของชำ ซื้อสินค้าเข้าร้านเพิ่มขึ้น
- ร้านขายกล้วยเขียวซื้อตู้เย็นเพื่อแช่เครื่องดื่มรองรับปริมาณการขายที่เพิ่มมากขึ้น
- ร้านเคมีเกษตร เพิ่มสินค้ามากขึ้นทำให้ต้นทุนสินค้าลดลง

##### 3) การบริการ

- ช่างซ่อม รถยนต์ ,รถจักรยานยนต์ ซื่ออะไหล่เข้าร้าน
- ช่างก่อสร้าง ซื่ออุปกรณ์การทำงาน เช่นเครื่องเจียร์

##### 4) อุตสาหกรรมในครอบครัว

- ทำเส้นขนมจีน ได้ปรับปรุงกิจการให้ดีและมีประสิทธิภาพมากขึ้น

ท้องถิ่นมีกองทุนหมุนเวียน สร้างงาน สร้างรายได้ สร้างเสริมภูมิคุ้มกันทางเศรษฐกิจ พบว่า

- ท้องถิ่นมีเงินทุนหมุนเวียนอยู่ตลอดเวลา เกิดการลงทุนเพิ่มมากขึ้น
- มีกองทุนที่ทำให้เงินทุนสามารถหมุนเวียนในหมู่บ้าน
- เกิดกองทุนที่เข้มแข็ง ส่งผลให้กองทุนอื่นๆ เติบโตคือกองทุนออมทรัพย์เพื่อการผลิต
- มีเงินสำรองให้กับชาวบ้านเมื่อมีความเดือดร้อน
- ป้องกันการกู้เงินทุนนอกระบบ
- เป็นแหล่งเงินที่อยู่ใกล้กับชาวบ้านมากที่สุด ง่ายและสะดวก ในการกู้ยืม
- กิจกรรมที่เติบโต แรงงานจึงอยู่อย่างมั่นคง
- เกิดรายได้เพิ่มขึ้น จากการดำเนินงาน

#### 4.5.2 ปัจจัยด้านบวกและด้านลบ

ปัจจัยด้านบวกและด้านลบที่ส่งเสริมและขัดขวางการบรรลุวัตถุประสงค์ ตามข้อ 4.5.1 พบว่า  
ปัจจัยด้านบวก พบดังนี้

- 1) ความเข้มแข็งในการจัดการบริหารของคณะกรรมการ
- 2) ความซื่อสัตย์ของผู้กู้แต่ละราย
- 3) เกิดภูมิคุ้มกันทางด้านเศรษฐกิจ
- 4) มีการจัดตั้งกลุ่มออมทรัพย์เพื่อการผลิต ส่งเสริมให้ชาวบ้านรู้จักการออม

ปัจจัยด้านลบ พบดังนี้

- 1) คณะกรรมการบางส่วนดำรงตำแหน่งแต่เพียงในนาม
- 2) คณะกรรมการ มีประสบการณ์ด้านการจัดทำบัญชี ไม่มากพอ
- 3) สภาพอากาศที่แปรปรวน ฝนไม่ตกตามฤดูกาล
- 4) สมาชิกขาดการเข้าร่วมประชุม ติดตามกองทุน

การเกิดองค์กรเครือข่ายของการเรียนรู้ พบว่า

- 1) เป็นตำแหน่งที่ตั้งของ โครงการหนึ่งตำบลหนึ่งผลิตภัณฑ์ (การผลิตอาหารหมักจากข้าวโพด)
- 2) กลุ่มการสาธิตการตลาดเพื่อการเกษตร ได้รับเลือก ให้เป็นคณะกรรมการ โครงการหนึ่งตำบลหนึ่งผลิตภัณฑ์
- 3) วัตถุประสงค์ในการผลิต สามารถส่งออกให้กับหมู่บ้านใกล้เคียงได้

#### 4.6 ตัวอย่างรายกรณีผู้กู้เงินกองทุน 1 ล้านบาท

1. ผู้ผู้รายกรณี ชื่อ นายบรรเจิด แสงดาว อาชีพ ทำการเกษตรผสมผสาน
  - รายได้ 3,000บาท ต่อเดือน
  - กู้เงินกองทุน จำนวนเงิน 5,000 บาท
  - กู้เงินกองทุนเพื่อนำไปดำเนินการด้านการเกษตร ลงทุนเพาะเห็ดนางฟ้า
  - กู้เงินเพื่อนำไปลงทุนคือ ซื้อหัวเชื้อเห็ด 3,000 ก้อน ๆละ 5 บาท เป็นเงิน15,000 บาท ( เงินส่วนหนึ่งเป็นเงินทุนของตนเอง )
  - เทคนิค และวิธีการดำเนินการ
    - 1) การสร้างโรงเรือนเห็ด
    - 2) นำหัวเชื้อจัดเรียงในโรงเรือน
    - 3) รดน้ำรอการเติบโต ประมาณ 1 สัปดาห์
    - 4) เก็บดอกเห็ด
  - ประสบการณ์ ด้านการปลูกเห็ด 1 ปี โดยได้รับคำแนะนำจากเกษตรกรอำเภอ
  - รายได้เฉลี่ย 150 บาท / วัน
  - ปริมาณการเก็บโดยเฉลี่ยประมาณ 10 กก./ วัน กิโลกรัมละ 25 บาท
  - การตลาด คือการส่งโดยตรงภายในหมู่บ้าน , หมู่บ้านใกล้เคียง ,ตลาดนัดต่าง ๆ
2. นางนิภา จิรมมา อาชีพ เลี้ยงวัวนม
  - รายได้ของครอบครัวต่อเดือน 25,000 บาท
  - กู้เงินกองทุนจำนวน 20,000 บาท
  - กู้เงินเพื่อนำไปดำเนินการในเรื่อง ซื้อวัวนมตัวเมียเล็ก จำนวน 2 ตัว ตัวละ 11,500 บาท เป็นเงิน 23,000 บาท (เงินทุนส่วนหนึ่งเป็นเงินทุนของตนเอง )
    - เทคนิคและ วิธีดำเนินการ ในขณะที่ได้เลี้ยงวัวเล็กนั้น ไป 2 เดือน ได้ขายวัวนั้นไป 1 ตัวเพื่อนำเงินไปสมทบซื้อวัวนมสาว 1 ตัว แต่วัวสาวตัวนั้นได้ตั้งท้องอยู่ จึงยังไม่สามารถให้น้ำนมได้
      - ประสบการณ์ในการเลี้ยงวัวนมระยะเวลา 5 ปี โดยการลงทุนครั้งแรก 80,000 บาท
      - การจัดหาตลาด โดยการส่งนมให้กับศูนย์รับนม 2 แห่ง คือ ศูนย์รับนมนมดิบ บริษัท เนสท์เลย์ และสหกรณ์โคนมปากช่อง ที่อยู่ภายในหมู่บ้าน เพื่อให้มีตลาดรองรับปริมาณน้ำนมที่ผลิตได้
    - ปัญหาที่พบในการดำเนินการ
      - 1) ค่าใช้จ่ายในการดูแล รักษาสูง
      - 2) การให้อาหารวัวแต่ละตัวต้องให้เป็นจำนวนมาก บางครั้งต้องรับภาระในการ

เลี้ยงดู ในบางขณะที่วัวอยู่ในช่วงพักการให้นม หรือวัวที่ยังไม่สามารถให้นมได้

3. ผู้ผู้รายกรณี ชื่อ นาง ประนอม ฤทธิชัย อาชีพ รับซื้อ- ขายสินค้ารีไซเคิล เหล็ก กระดาษขวด พลาสติก เป็นต้น

- รายได้ของครอบครัว 3,000 บาท ต่อเดือน
- ทุนเงินจำนวน 10,000 บาท
- ทุนเงินเพื่อนำไปดำเนินการในเรื่อง นำไปเป็นเงินทุนหมุนเวียนในการรับซื้อของ
- เทคนิคและวิธีการดำเนินการ

1) หาแหล่งรับซื้อสินค้า หรือสิ่งของใช้แล้ว เช่น ขวด กระดาษ พลาสติก เหล็ก ตามร้านค้า หรือบ้านต่าง ๆ

2) จัดเก็บ แยกสิ่งของให้อยู่ในประเภทเดียวกัน

3) ทำความสะอาดขวด

4) รวบรวมให้มากพอ หรือ รอราคาขายที่อยู่ในช่วงที่ให้ราคาดี

5) ขายส่งให้กับร้านหรือ ศูนย์รับซื้อใหญ่

ประสบการณ์ในการทำงาน การรับซื้อ - ขายสินค้ารีไซเคิล

ประสบการณ์ 3 ปี โดยการวิ่งรถยนต์ เพื่อรับซื้อสินค้า ตามที่ต่าง ๆ เพื่อรวบรวมนำไปขายต่อ

- การจัดหาตลาด โดยการส่งให้กับร้านรับซื้อ หรือศูนย์ใหญ่ตามจังหวัดต่าง ๆ ที่คาดว่าจะเป็นราคาดี

- ปัญหาที่พบในการดำเนินงาน

ราคาสินค้าในแต่ละช่วงมีการมีขึ้นลง และในแต่ละแห่งจะให้ราคาที่ไม่เท่ากัน ทำให้ได้ราคาบ้างน้อยบ้าง ไม่สามารถทราบราคาขายที่แน่นอนได้ เป็นผลให้รายได้ขึ้นลงตลอดเวลา

4. ผู้ผู้รายกรณี ชื่อนายชวิท อุดทุม อาชีพ เกษตรกร

- รายได้ของครอบครัว 3,000 บาท ต่อเดือน
- ทุนเงินกองทุน จำนวน 20,000 บาท
- ทุนเงินเพื่อดำเนินการในเรื่อง ทำด้านการเกษตร เช่าไร่ และปลูกพริกเหลือง

1) เช่าไร่ จำนวน 8 ไร่ ไร่ 700 บาท/ปี เป็นเงิน 5,600 บาท

2) ซื้อท่อแป็บน้ำ เป็นเงิน 2,000 บาท

3) สายไฟ หม้อแปลง 2,000 บาท

4) เมล็ดพันธุ์ 5,000 บาท

5) ปุ๋ย และยา 5,400 บาท

(ได้นำเงินทุนส่วนตัวสมทบกับเงินกองทุนด้วย)

- เทคนิคและวิธีการดำเนินการ โดยการดูแล รดน้ำ ใส่ปุ๋ย และควบคุมแมลงวันทอง
- ประสบการณ์ ในการปลูกพริกเหลือง ประมาณ 1 ปี ครั้งแรกประสบกับการขาดทุน ไม่ได้ดูแลควบคุมด้านแมลงวันทอง ทำให้ราคาไม่ดี ต่อมาได้ปลูกอีกและได้กำไรดี
- การหาตลาด ได้นำส่งให้กับพ่อค้าคนกลาง ที่เป็นแหล่งรับซื้อ
- ปัญหาที่พบจากการดำเนินการ คือ ราคาของผลผลิตทางการเกษตร มีขึ้นลงตามท้องตลาด ไม่สามารถเป็นผู้กำหนดราคาได้เอง พ่อค้าเป็นผู้กำหนดราคา เมื่อมีผลผลิตมากในท้องตลาด ราคาจะต่ำลง

#### 4.7 ความเข้มแข็งของชุมชน

4.7.1 ความเข้มแข็งของชุมชนตามที่กองทุนหมู่บ้านและชุมชนเมืองแห่งชาติกำหนด พบว่า ได้สรุปตัวชี้วัดความเข้มแข็งของชุมชนมีเหตุผลดังนี้

1. สมาชิกในชุมชนมีความสามัคคีกัน อยู่ในระดับปานกลาง คิดเป็นร้อยละ 69.5
2. สมาชิกในชุมชนมีความซื่อสัตย์ อยู่ในระดับปานกลาง คิดเป็นร้อยละ 69.5
3. เมื่อมีคนในชุมชนทำความดีได้รับการยกย่องสรรเสริญอยู่ในระดับปานกลาง คิดเป็นร้อยละ 47.8
4. สมาชิกในชุมชนมีการช่วยเหลือพึ่งพาค้ำชูซึ่งกันและกันอยู่ในระดับปานกลาง คิดเป็นร้อยละ 60.8
5. สมาชิกในชุมชนมีโอกาสหาความรู้เพิ่มเติม หรือได้รับการแนะแนวอาชีพ คิดเป็นร้อยละ 73.91 หรือ 2-3 ครั้ง/ปี
6. สมาชิกในชุมชนมีอาชีพสามารถเลี้ยงครอบครัวได้ เพิ่มขึ้น คิดเป็นร้อยละ 8.69
7. สมาชิกในครอบครัวมีความอบอุ่น อยู่พร้อมหน้า รักใคร่ปรองดองกัน สมาชิกในครอบครัว เท่าเดิม คิดเป็นร้อยละ 73.9
8. ในชุมชนมีการรวมตัวตั้งกลุ่ม/องค์กรประชาชน จากปีก่อน 3 กลุ่ม ปัจจุบันมี 5 กลุ่ม
9. ในชุมชนมีการรับฟังความคิดเห็นของสมาชิกชุมชนเป็นประจำ โดยการประชุมหรือเสวนา อยู่ในระดับปานกลาง คิดเป็นร้อยละ 78.26
10. ในชุมชนมีการช่วยเหลือ เด็ก สตรี คนชรา คนพิการจากปีก่อนมี 4 คนปัจจุบันมี 4 คน
11. ในชุมชนมีผู้นำที่มีคุณธรรม ยุติธรรม คิดเป็นร้อยละ 95.65
12. ในชุมชนมีปัญหาสามารถส่วนมากร่วมกันแก้ปัญหาของชุมชนได้ โดยมีแผนงานที่คิด

โดยสมาชิกในชุมชน คิดเป็นร้อยละ 95.65

4.7.2 ความเข้มแข็งของชุมชนตามทัศนะของประชาชนในท้องถิ่น พบว่า สิ่งที่จะทำให้หมู่บ้านชุมชนมีความเข้มแข็ง ในทัศนะของชาวบ้าน มีดังนี้

1. ในทัศนะของชาวบ้านคิดว่า ความสามัคคีจะทำให้ชุมชนเข้มแข็ง คิดเป็นร้อยละ 86.66
2. ในทัศนะของชาวบ้านคิดว่า ความซื่อสัตย์สุจริต จะทำให้ชุมชนเข้มแข็ง คิดเป็นร้อยละ 66.66
3. ในทัศนะของชาวบ้านคิดว่า การทำความดีจะทำให้ชุมชนเข้มแข็ง คิดเป็นร้อยละ 53.33
4. ในทัศนะของชาวบ้านคิดว่า การช่วยเหลือซึ่งกันและกัน จะทำให้ชุมชนเข้มแข็ง คิดเป็นร้อยละ 86.66
5. ในทัศนะของชาวบ้านคิดว่า ทุกครอบครัวมีงานทำ จะทำให้ชุมชนเข้มแข็ง คิดเป็นร้อยละ 66.66
6. ในทัศนะของชาวบ้านคิดว่า ครอบครัวมีความอบอุ่น จะทำให้ชุมชนเข้มแข็ง คิดเป็นร้อยละ 73.33
7. ในทัศนะของชาวบ้านคิดว่า การมีองค์กรในชุมชนที่ช่วยพัฒนา จะทำให้ชุมชนเข้มแข็ง คิดเป็นร้อยละ 62.33
8. ในทัศนะของชาวบ้านคิดว่า มีการประชุมทุกเดือน จะทำให้ชุมชนเข้มแข็ง คิดเป็นร้อยละ 91.30
9. ในทัศนะของชาวบ้านคิดว่า มีการช่วยเหลือเด็กและคนชรา จะทำให้ชุมชนเข้มแข็ง คิดเป็นร้อยละ 63.33
10. ในทัศนะของชาวบ้านคิดว่า การมีผู้นำที่มีคุณธรรมและยุติธรรม จะทำให้ชุมชนเข้มแข็ง คิดเป็นร้อยละ 53.33
11. ในทัศนะของชาวบ้านคิดว่า มีการแก้ปัญหาของชุมชนร่วมกันจะทำให้ชุมชนเข้มแข็ง คิดเป็นร้อยละ 73.33

## บทที่ 5

### สรุป อภิปรายผล และข้อเสนอแนะ

จากการติดตามและประเมินโครงการกองทุนหมู่บ้านและชุมชนเมืองหมู่บ้านไทรงาม หมู่ที่ 7 ตำบลหนองสาหร่าย อำเภอปากช่อง จังหวัดนครราชสีมา สรุปได้ดังต่อไปนี้

#### 5.1 สรุปผลและอภิปราย

##### 5.1.1 วัตถุประสงค์ของการประเมินโครงการ

1. ต้องการทราบว่าในการบริหารจัดการกองทุนหมู่บ้านไทรงาม ม. 7 ต.หนองสาหร่าย อ.ปากช่อง จ. นครราชสีมา มีประสิทธิภาพเพียงใด
2. ต้องการทราบว่าผู้กู้เงินกองทุนหมู่บ้านได้นำเงินไปใช้ตามวัตถุประสงค์ที่เสนอโครงการมากน้อยเพียงใด
3. ต้องการทราบว่าท้องถิ่นชุมชนมีกองทุนหมุนเวียนเพื่อพัฒนาอาชีพ สร้างงานสร้างรายได้ ให้กับท้องถิ่นมากน้อยเพียงใด

##### 5.1.2 วิธีการดำเนินการ

1. การเก็บรวบรวมข้อมูล
  - แหล่งข้อมูลปฐมภูมิ
  - แหล่งข้อมูลทุติยภูมิ
2. ประเภทของข้อมูล
  - ข้อมูลเชิงปริมาณ
  - ข้อมูลเชิงคุณภาพ

วิเคราะห์ข้อมูล

4. ประเมินผล



### 5.1.3 ผลการดำเนินการ

#### ผลการประเมินหน่วยระบบ A

หน่วยระบบ A คือหน่วยระบบการบริหารจัดการและแนะนำส่งเสริมผู้กู้

##### 1) ผลการประเมินปัจจัยนำเข้าของหน่วยระบบ A

- นโยบายของรัฐบาลเกี่ยวกับโครงการกองทุนหมู่บ้านและชุมชนเมืองแห่งชาติ จากการสัมภาษณ์และเปิดเวทีชาวบ้านในหมู่บ้านพบว่า ชาวบ้านมีความเข้าใจในกองทุน คือ เป็นกองทุนที่รัฐบาลจัดสรรให้กับหมู่บ้าน เพื่อช่วยเหลือด้านการเงินของชาวบ้าน

- เงิน 1 ล้านบาท ที่ได้รับการจัดสรรจากรัฐบาล ดำเนินการโดยอนุมัติให้ผู้กู้ 56 รายเป็นเงิน 977,000 บาท คิดอัตราดอกเบี้ยร้อยละ 1 ต่อเดือนมีงวดการชำระ 1 ปี

- คณะกรรมการหมู่บ้าน มีจำนวน 15 ท่าน คัดเลือกจากการเลือกตั้ง เป็นผู้มีประสบการณ์ด้านกลุ่ม/องค์กรของหมู่บ้าน เมื่อครบวาระการดำรงตำแหน่งปีที่ 1 ได้ทำการจับฉลากออกกิ่งหนึ่งและคัดเลือกคณะกรรมการใหม่ ปรากฏว่าได้คณะกรรมการชุดใหม่เป็นบุคคลเดิมทั้ง 15 คน

- เงินที่ผู้กู้ชำระคืน ณ ปัจจุบันยังไม่ถึงงวดการชำระคืนเงินระยะเวลา 1 ปี แต่มีผู้กู้ 1 รายได้ชำระคืนก่อนกำหนด เนื่องจากนำเงินไปเลี้ยงหมูแล้วได้ผล

- ผู้สมัครขอู้ ต้องเสนอโครงการต่อคณะกรรมการ ผู้กู้ได้นำเงินไปดำเนินการต่างๆ ทางด้านการผลิตทางการเกษตร ค้าขาย การบริการ รวมจำนวน 56 ราย

##### 2) ผลการประเมินกระบวนการของหน่วยระบบ A

- กระบวนการคัดเลือกผู้กู้ของกองทุน พบว่า การคัดเลือกเป็นไปตามหลักเกณฑ์ที่คณะกรรมการกองทุนกำหนด ใช้เสียงของคณะกรรมการในที่ประชุม ไม่ใช่ระบบอุปถัมภ์

- กระบวนการทำบัญชีกองทุน ได้จัดทำบัญชีตามที่คณะกรรมการกองทุนหมู่บ้านและชุมชนเมืองแห่งชาติ กำหนด อย่างถูกต้องและเป็นปัจจุบัน

##### 3) ผลการประเมินผลผลิตของหน่วยระบบ A พบว่า

- ผลโดยตรง มีจำนวนผู้กู้ 56 ราย จากสมาชิก 96 ราย นับว่ามีจำนวนเกินกึ่งหนึ่งของสมาชิกกองทุน

- ผลกระทบโดยตรง
- จำนวนผู้ที่กู้ได้ จากผู้ที่ต้องการกู้ 59 ราย กู้ได้ 56 ราย กู้ไม่ได้ 3 ราย
- ผลกระทบทางอ้อม
- กองทุนหมู่บ้านมีศักยภาพและความเข้มแข็ง จำนวนหุ้นเคียวโต

### ผลการประเมินหน่วยระบบ B

หน่วยระบบ B คือ หน่วยระบบเฉพาะตัว พบว่า ผู้กู้และครอบครัวจะมีความรู้ความสามารถ มีประสิทธิภาพและทักษะของการประกอบกิจกรรม เป็นอย่างดี มีทรัพย์สินเป็นที่ดิน เป็นหลักประกัน มีหนี้สินบางส่วน รายได้อยู่ในระดับ 3,000 – 5,000 บาท ต่อเดือน

1) ผลการประเมินปัจจัยนำเข้าของหน่วยระบบ B พบว่า

เงินที่กู้มาได้จะถูกนำมาใช้ถูกต้องตามวัตถุประสงค์ ด้านสถานที่วัตถุดิบเทคนิควิธีการทำงานและกำลังงานที่ดี ไม่มีการทำบัญชี รับ-จ่าย คาดว่าผู้กู้จะสามารถคืนเงินให้ กับกองทุนได้ประมาณ เนื่องจากสมาชิกมีความซื่อสัตย์

2) ผลการประเมินกระบวนการของหน่วยระบบ B พบว่า

ผู้กู้แต่ละรายจะมีวิธีดำเนินการที่หลากหลาย มีการบัญชีแบบชาวบ้าน เป็นตัวคุมการใช้จ่าย มีการจัดหาวัตถุดิบในท้องถิ่นเป็นหลัก โดยจะทำการวิเคราะห์และประเมินสถานการณ์เป็นประจำ เพื่อให้เกิดประโยชน์สูงสุด

3) ผลการประเมินผลผลิตของหน่วยระบบ B พบว่า

ผู้กู้มีรายได้ในรูปของเงินสด วัตถุดิบ ทรัพย์สิน เพิ่มขึ้น มีการขยายกิจการ รายได้เพิ่มเติมทำให้มีเงินทุนหมุนเวียนเพิ่ม สร้างความเข้มแข็งในกิจการของตนเองอย่างยั่งยืน เป็นภูมิป้องกันทำให้ผู้คนไม่ไปขายแรงงานต่างถิ่น

### 5.1.4 อภิปรายผล

การบรรลุวัตถุประสงค์ของการประเมินโครงการ

วัตถุประสงค์ข้อ 1 มีการบริหารจัดการกองทุนหมู่บ้านไทรงามอย่างมีประสิทธิภาพ

วัตถุประสงค์ข้อ 2 การนำเงินกู้ไปใช้ตรงตามวัตถุประสงค์ พบว่า ผู้กู้ได้ นำเงินไปใช้ถูกต้องตรงตามวัตถุประสงค์ที่ตนได้เสนอโครงการ

วัตถุประสงค์ข้อ 3 ท้องถิ่นในชุมชนมีเงินทุนหมุนเวียนมากขึ้น มีความมั่นคงในงานที่ทำให้เกิดการสร้างงาน สร้างรายได้เพิ่มขึ้น

### 5.1.5 ปัจจัยที่ก่อให้เกิดผลด้านบวกและด้านลบ

#### ปัจจัยด้านบวก

- การบริหารงานของคณะกรรมการที่มีหลักเกณฑ์ มีความเข้มแข็ง
- การนำเงินกู้ไปใช้อย่างถูกต้องตรงตามวัตถุประสงค์
- การสร้างงานให้กับท้องถิ่น
- การขยายกิจการของผู้กู้
- ผู้กู้มีความซื่อสัตย์ สืบเนื่องจากการที่ชาวบ้านได้กู้เงินกลุ่มออมทรัพย์แล้วได้นำเงินมาคืนตรงตามกำหนด

#### ปัจจัยด้านลบ

- คณะกรรมการบางส่วนไม่เสียสละเวลา ในการทำงาน ความร่วมมือและความรับผิดชอบต่อหน้าที่ของตนเอง
- คณะกรรมการไม่มีความรู้ด้านการบัญชี
- การมีหนี้สินของผู้กู้บางราย เมื่อถึงกำหนดการชำระเงินคืนอาจประสบภาวะการขาดทุนจากการดำเนินงาน อาจต้องไปกู้เงินจากที่อื่นเพื่อมาคืนเงินให้กับกองทุนทำให้เกิดการเป็นหนี้เพิ่มขึ้น

### 5.1.6 การเกิดองค์กรเครือข่ายการเรียนรู้

- คณะกรรมการกองทุนได้เข้าร่วมเรียนรู้องค์กรเครือข่ายของชุมชนจากการจัดเวทีการเรียนรู้องค์กรเครือข่ายของชุมชนกลุ่มบัณฑิต ด. หนองสาหร่าย
- จากการจัดทำโครงการหนึ่งตำบลหนึ่งผลิตภัณฑ์ของบัณฑิต กลุ่มสาธิตการตลาดการเกษตร ของหมู่บ้านไทรงาม มีแนวโน้มที่จะเป็นกลุ่มที่จะเกิดโครงการหนึ่งตำบลหนึ่งผลิตภัณฑ์ (อาหารหมักจากข้าวโพด)

5.1.7 ตัวชี้วัดความเข้มแข็งของชุมชนในทัศนะของประชาชนในพื้นที่เป้าหมาย ผู้นำในท้องถิ่นเช่น ผู้ใหญ่บ้าน คณะกรรมการกองทุนมีทัศนคติต่อการทำงานเพื่อส่วนรวม รวมทั้งเสียสละเวลา ไม่เห็นประโยชน์ส่วนตัวของคน ประชาชนในหมู่บ้านต้องมีการศึกษาที่ดีพอ

#### 5.18 ผลโดยตรงและผลกระทบต่างๆ

ผลโดยตรง ( Immediate Result ) เมื่อเวลาผ่านไประยะหนึ่งสมาชิกที่กู้เงินไปดำเนินการสามารถก่อให้เกิดรายได้และสามารถนำเงินส่งคืนกองทุนทั้งคืนและดอกเบี้ยทำให้กองทุนเติบโตขึ้น

ผลกระทบโดยตรง ( Direct Impact ) ผู้กู้เงินไปดำเนินโครงการ หรือ ขยายกิจการ การดำเนินการประสบความสำเร็จ เกิดรายได้ สามารถลดหนี้สินได้เป็นผลทำให้เพิ่มศักยภาพในการประกอบอาชีพ ทำให้เกิดความเข้มแข็งทางฐานะเศรษฐกิจมากขึ้นกว่าแต่ก่อน

5.1.9 ผลกระทบโดยอ้อม คุณภาพชีวิตที่ดีขึ้น ครอบครัวอบอุ่นและชุมชน การพึ่งพาตนเองได้ การอยู่ร่วมกันอย่างสงบสุข ก่อให้เกิดสันติสุขในชุมชน

## 5.2 ข้อเสนอแนะ

5.2.1 ข้อเสนอแนะการปรับปรุงแก้ไข ระเบียบข้อบังคับกองทุนหมู่บ้านและชุมชนเมือง เกี่ยวกับการบริหารจัดการกองทุนหมู่บ้านและชุมชนเมือง

1. ควรมีการลดอัตราดอกเบี้ยให้ต่ำลง จากเดิมร้อยละ 12 บาทต่อปี เป็นร้อยละ 10 บาทต่อปี เพื่อช่วยลดภาระเรื่องดอกเบี้ยของผู้กู้

2. ควรแบ่งช่วงเวลาการคืนเงินให้เหมาะสมกับกิจกรรมที่ได้กู้ไป

1) ด้านการเลี้ยงโค - กระบือ ควรมีระยะเวลาที่นานกว่า 1 ปี เพราะอายุของโค - กระบือ จะให้ผลผลิตที่ดีต้องอาศัยระยะเวลาที่มากพอ

2) ด้านการค้าขาย ควรลดระยะเวลาการคืนเงินให้สั้นลงจาก 1 ปีอาจเป็น 6 เดือน เพราะการค้าขายเป็นเงินทุนที่หมุนเวียนเร็ว

3) ด้านการเลี้ยงหมู - ไข่ ควรลดระยะเวลาที่กินเงินให้สั้นลง จาก 1 ปีอาจเป็น หมูที่ให้ผลผลิต ใช้ระยะเวลาสั้น

3. ควรกำหนด ให้มีค่าธรรมเนียมในการกู้เงิน เนื่องจากที่ผ่านมา ในการดำเนินงาน เกิด รายจ่าย ด้านเอกสารและค่าพาหนะในการเดินทางเกิดขึ้น ซึ่งถ้ามีการขอกู้แต่ละครั้งอาจเก็บค่า ธรรมเนียมในการกู้ กับผู้กู้ รายละ 50 บาท

4. อาจจัดให้มีคณะกรรมการ ตำแหน่งลูกค้าสัมพันธ์หรือผู้รู้สัมพันธ์ เป็นผู้ที่ดำเนินการเกี่ยว กับการสยดส่งดูแลผู้กู้ คอยควบคุมผู้กู้ให้ดำเนินการตามโครงการที่ตน ได้ยื่น เสนอไว้ ช่วยเหลือ หรือให้คำแนะนำ รวมถึงการติดตามการดำเนินงานของผู้กู้

#### 5.2.2 ข้อเสนอแนะการบริหารจัดการกองทุนหมู่บ้าน

1. สักส่วนคณะกรรมการกองทุน ควรมีความหลากหลายทั้งวัยวุฒิและคุณวุฒิที่แตกต่างกัน เพื่อมีหลายมุมมองทำให้มองปัญหาได้มากขึ้น

2. การทำบัญชีควรจัดหาผู้มีความรู้ด้านบัญชีให้เป็นผู้จัดทำ ในกรณีที่ไม่มีผู้มี ความรู้ทางด้านนี้ ควรมีผู้เข้ามาสนับสนุนอบรมการทำบัญชีเพื่อการปฏิบัติได้จริงโดยถูกต้อง ตามแบบที่คณะกรรมการกองทุนหมู่บ้านและชุมชนเมืองแห่งชาติกำหนด

3. ในการดำเนินงานด้านต่าง ๆ ของกองทุน ควรตั้งวงเงินเป็นเงินสดไว้ จำนวนหนึ่งเพื่อ สะดวกในการดำเนินงานหรือเมื่อมีค่าใช้จ่ายด้านต่าง ๆ เช่น ค่าเอกสารในการทำสัญญา หรือค่าใช้จ่าย ในการประชุม หรือค่าพาหนะติดต่อทางธนาคารหรืออำเภอ

4. คณะกรรมการที่ดำรงตำแหน่งอยู่ปัจจุบัน ควรมีการแนะนำการทำงาน และฝึกการ ทำงานจากคณะกรรมการชุดเก่าให้กับคณะกรรมการชุดใหม่ เพื่อให้เกิดการเรียนรู้และประสาน งานต่อเมื่อคณะกรรมการชุดเก่าได้หมดวาระไป

5. ควรมีการประชุมของสมาชิกกองทุนทุกเดือนเพื่อสอบถามถึงปัญหาของสมาชิกและหา แนวทางการแก้ปัญหาของกองทุน รวมถึงแถลงการดำเนินงานของกองทุนให้ทราบ เป็นระยะ ๆ

5.2.3 ข้อเสนอแนะเกี่ยวกับการนำเงินไปพัฒนากิจกรรมอาชีพของสมาชิกกองทุน หมู่บ้าน

1. สมาชิกผู้กู้ที่ต้องการ การจัดทำโครงการที่ใหญ่ที่ต้องการเงินทุนที่มากขึ้น อาจจะจับกลุ่มกับเครือข่ายเพื่อร่วมกันทำกิจการ และเสนอผู้ต่อคณะกรรมการกองทุนหมู่บ้านแต่ในการขอกู้อาจขอกู้เป็นรายบุคคล
2. สมาชิกกองทุนหมู่บ้านอาจร่วมกันทำกิจการของหมู่บ้าน เป็นหนึ่งเดียว เช่น การจัดทำโครงการอาหารหมักจากการข้าวโพด ให้มีการผลิตเกิดขึ้นในหมู่บ้าน ชาวบ้านปลูกข้าวโพดเป็นวัตถุดิบเพื่อป้อนให้กับ โรงงานผลิตที่เกิดในหมู่บ้าน
3. ประสานกับหน่วยงานของรัฐหรือเอกชน เพื่อพัฒนาระบบเครือข่าย เพื่อเสริมความเข้มแข็งและศักยภาพของกิจการ

#### 5.2.4 ข้อเสนอแนะเกี่ยวกับการมีบัณฑิตกองทุนเข้าไปในหมู่บ้าน

บัณฑิตกองทุนมีระยะเวลาในการทำงาน 10 เดือนทำให้เป็นข้อจำกัดในการประเมินการชำระหนี้ของผู้กู้ การประเมินผลผลิตจึงไม่มีข้อมูลในการชำระเงินคืนมากนัก

## บรรณานุกรม

- กรมส่งเสริมการเกษตร.(2538).แนวทางพัฒนาการเกษตรระดับตำบล.โครงการปรับปรุงระบบแผน  
และพัฒนาเกษตรกร.
- กองทุนหมู่บ้านไทรงาม (2544).กองทุนหมู่บ้านไทรงาม หมู่ที่ 7 ต.หนองสาหร่าย อ.ปากช่อง  
จ.นครราชสีมา.
- พระธรรมปิฎก.(2544) หนทางฝ่าวิกฤตชาติและทางรอดของสังคมไทย.กรุงเทพฯ:สำนักพิมพ์ภัค  
ธรรมศ
- สำนักงานคณะกรรมการกองทุนหมู่บ้านและชุมชนเมืองแห่งชาติ.(2544).คู่มือสำหรับประชาชน.  
สำนักเลขาธิการนายกรัฐมนตรี.
- สำนักงานคณะกรรมการกองทุนหมู่บ้านและชุมชนเมืองแห่งชาติ.(2544).ระเบียบสำนักนายกรัฐมนตรี.  
มนตรี.สำนักเลขาธิการนายกรัฐมนตรี.
- คณะกรรมการกองทุนหมู่บ้านและชุมชนเมืองแห่งชาติ สำนักเลขาธิการนายกรัฐมนตรี.(2544).คู่มือ  
เตรียมความพร้อมกองทุนหมู่บ้าน 1 ล้านบาท (2544) อรุณกาลาดพร้าว
- สำนักงานคณะกรรมการพัฒนาการเกษตรและสังคมแห่งชาติ.(2544).แนวทางการจัดทำโครงการ  
พัฒนาเศรษฐกิจระดับชุมชน.
- สำนักงานมาตรฐานการศึกษา. (2544) ชุดวิชาการวิจัยชุมชนกระทรวงศึกษาธิการ.
- สำนักงานมาตรฐานการศึกษา.(2545).ชุดวิชาการประเมินเพื่อการพัฒนา.กระทรวงศึกษาธิการ.
- สำนักงานมาตรฐานการศึกษา.(2545).ชุดวิชาสารนิพนธ์.กระทรวงศึกษาธิการ.
- สถาบันพัฒนาวิสาหกิจขนาดกลางและขนาดย่อม.โครงการจัดตั้งสถาบันพัฒนาวิสาหกิจขนาด  
กลางและขนาดย่อม.
- สมหวัง พิธิยานุวัฒน์ (บรรณาธิการ ). 2544 รวมบทความทางการประเมินโครงการ .พิมพ์ครั้งที่ 6  
ฉบับปรับปรุงเพิ่มเติม สำนักพิมพ์แห่งจุฬาลงกรณ์มหาวิทยาลัย