

การประเมินโครงการกองทุนหมู่บ้านและชุมชนเมือง : กรณีศึกษา
กองทุนหมู่บ้านหนองพลวงน้อย หมู่ที่3 ตำบลโพธิ์กลาง อำเภอเมืองนครราชสีมา
จังหวัดนครราชสีมา



นางสาวนงลักษณ์ ดอนขวา

สารนิพนธ์นี้เป็นส่วนหนึ่งของการศึกษาตามหลักสูตรประกาศนียบัตรบัณฑิต

สาขาวิชาเทคโนโลยีการจัดการ สำนักเทคโนโลยีสังคม

มหาวิทยาลัยเทคโนโลยีสุรนารี

ปีการศึกษา 2544

คำนำ

สารนิพนธ์เล่มนี้ จัดทำขึ้นเพื่อใช้เป็นข้อมูลพื้นฐานในกรณีศึกษา กองทุนหมู่บ้าน บ้านหนองพลวงน้อย หมู่ 3 ต.โพธิ์กลาง อ.เมือง จ.นครราชสีมา ในการบริหารจัดการกองทุนของชาวบ้านและมีกระบวนการศึกษาวิจัยเชิงปฏิบัติการ การติดตามผลและส่งเสริมการพัฒนา นโยบายกองทุนหมู่บ้านและชุมชนเมืองที่มีอยู่ให้มีประสิทธิภาพยิ่งขึ้น สำหรับการจัดทำให้ครั้งนี้ ข้อมูลบางส่วนได้มีการปรับเปลี่ยนและปรับปรุงเพิ่มเติมเนื้อหา ให้สอดคล้องกับหลักสูตรทางการ

หวังเป็นอย่างยิ่งว่าสารนิพนธ์เล่มนี้จะเป็นประโยชน์แก่ผู้ที่ต้องการศึกษา ข้อมูลอย่างแท้จริง หากมีข้อผิดพลาดประการใดผู้จัดทำต้องขออภัยมา ณ โอกาสนี้ด้วย

นางสาวนงลักษณ์ ดอนขวา

สิงหาคม 2545

มหาวิทยาลัยเทคโนโลยีสุรนารี

หนังสือ คณะกรรมการประเมินโครงการกองทุนหมู่บ้านและชุมชนเมือง: กรณีศึกษา
 กองทุนหมู่บ้านหนองพลวงน้อย

อาจารย์ที่ปรึกษา: อาจารย์เรืออากาศเอก ประโยชน์ คำสวัสดิ์, 162 หน้า

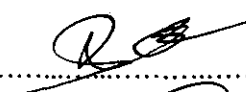
สารนิพนธ์ฉบับนี้มีเนื้อหาเป็นรายงานการประเมินโครงการกองทุนหมู่บ้านและชุมชนเมืองกรณีศึกษา คือ หมู่บ้านหนองพลวงน้อย หมู่ 3 ตำบลโพธิ์กลาง อำเภอเมือง จังหวัดนครราชสีมา ดำเนินการเก็บข้อมูลระหว่างวันที่ 10 กุมภาพันธ์ 2545 ถึงวันที่ 30 กันยายน 2545


ในการประเมินโครงการกองทุนหมู่บ้านหนองพลวงน้อยในครั้งนี้ มีวัตถุประสงค์เพื่อ ศึกษาถึงข้อมูลในด้านต่าง ๆ ของกองทุนหมู่บ้าน เช่น ศักยภาพ จุดเด่น จุดด้อย ปัญหาและแนวทางแก้ไข อีกทั้งศึกษาถึงความเข้มแข็งของหมู่บ้านหนองพลวงน้อยสามารถพึ่งพาตนเองได้หรือไม่ ซึ่งการประเมินโครงการครั้งนี้เป็นการวิจัยทางสังคมศาสตร์ มีกระบวนการศึกษาที่เป็นวิทยาศาสตร์สามารถพิสูจน์ได้ การประเมินโครงการกองทุนหมู่บ้านหนองพลวงน้อยได้แนวความคิดเชิงระบบที่เรียกว่า"ซิฟฟ์โมเดล" โดยประชากรและกลุ่มตัวอย่างในการประเมินโครงการครั้งนี้ได้มาจากการสุ่มตัวอย่างแบบง่าย ซึ่งได้แก่ ผู้ที่อาศัยอยู่ในหมู่บ้านหนองพลวงน้อย รวมทั้งสิ้น 727 คน ใช้วิธีการเก็บข้อมูลโดยวิธีการสังเกต การสัมภาษณ์ แจกแบบสอบถามการสำรวจอย่างมีส่วนร่วม รวมทั้งการจัดเวทีประชาคม แล้วทำการจดบันทึกส่วนการวิเคราะห์ข้อมูล วิเคราะห์โดยใช้สถิติกับข้อมูลเชิงปริมาณ ได้แก่ การคำนวณหาค่าร้อยละ, ค่าเฉลี่ย และการวิเคราะห์ข้อมูลเชิงคุณภาพ ได้แก่ การวิเคราะห์เนื้อหาจากการสัมภาษณ์ การตอบแบบสอบถาม แบบรายงาน (บร.1-12) ซึ่งได้ผลการประเมินดังนี้ กองทุนหมู่บ้านมีผลกระทบโดยตรงและผลกระทบโดยอ้อมกับหมู่บ้านหนองพลวงน้อย ซึ่งผลกระทบโดยตรง ได้แก่ บรรเทาความเดือดร้อนในการขาดเงินทุนหมุนเวียน ซึ่งจะเป็แหล่งเงินทุนให้แก่สมาชิก เพื่อสร้างโอกาสให้กับผู้กู้และสร้างอาชีพใหม่ ๆ ขึ้น สามารถพึ่งพาตนเองได้อย่างยั่งยืน และช่วยเกื้อกูลประโยชน์ต่อผู้ด้อยโอกาสในหมู่บ้าน ส่วนผลกระทบโดยอ้อม คือ เกิดการเรียนรู้การบริหารจัดการกองทุนหมู่บ้าน ดังนั้นเพื่อความรับผิดชอบต่อเงิน 1 ล้านบาท สมาชิกในหมู่บ้านจึงมีการพัฒนาความรู้ความสามารถในการบริหารจัดการเงินกองทุนให้คงอยู่ตลอดไป เพื่อช่วยกระตุ้นเศรษฐกิจภายในหมู่บ้านให้ดีขึ้น สร้างศักยภาพเพื่อทำให้ชุมชนเข้มแข็ง

สาขาวิชาเทคโนโลยีการจัดการ

ลายมือชื่อนักศึกษา..... 

ปีการศึกษา 2544

ลายมือชื่ออาจารย์ที่ปรึกษา..... 

ลายมือชื่ออาจารย์ร่วมปรึกษา..... 

หน้าอนุมัติ

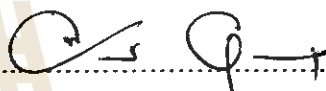
อาจารย์ที่ปรึกษา และกรรมการสอบ ได้พิจารณาสารนิพนธ์ฉบับนี้แล้ว เห็นสมควรรับเป็นส่วนหนึ่งของการศึกษาตามหลักสูตรประกาศนียบัตรบัณฑิตสาขาการจัดการและการประเมินโครงการของสำนักวิชาเทคโนโลยีสังคม มหาวิทยาลัยเทคโนโลยีสุรนารีได้

อาจารย์ที่ปรึกษา



(อาจารย์เรืออากาศเอกประ โยชน์ คำสวัสดิ์)

กรรมการสอบ



(อาจารย์พี่ระพงษ์ อุजारสกุล)



(สุทธิ บุญหมื่นไวย)

อนุมัติให้สารนิพนธ์ฉบับนี้ เป็นส่วนหนึ่งของหลักสูตรประกาศนียบัตรบัณฑิต สาขาการจัดการและการประเมินโครงการ



(รองศาสตราจารย์ทรงพร ทาเจริญศักดิ์)

คณบดีสำนักวิชาเทคโนโลยีสังคม

วันที่.....เดือน.....พ.ศ.....

กิตติกรรมประกาศ

สารนิพนธ์นี้สำเร็จลุล่วงด้วยดี ผู้จัดทำขอกราบขอบพระคุณ บุคคล และกลุ่มบุคคลต่าง ๆ ที่ได้กรุณาให้คำปรึกษา แนะนำ ช่วยเหลือ อย่างดียิ่ง ทั้งในด้านวิชาการ และด้านการดำเนินงานวิจัย อาทิเช่น

- อาจารย์เรืออากาศเอก ประโยชน์ คำสวัสดิ์ อาจารย์ที่ปรึกษา
- คุณสุทธิ บุญหมื่นไวย อาจารย์นิเทศก์
- ผู้ช่วยศาสตราจารย์ ดร. ขวัญกมล กลิ่นศรีสุข และคณาจารย์ประจำสาขาวิชาเทคโนโลยีการจัดการ สำนักวิชาเทคโนโลยีสังคม มหาวิทยาลัยเทคโนโลยีสุรนารี ที่ให้คำแนะนำปรึกษาด้านวิชาการ
- นายสมาน วงศ์ราษฎร์ นายอำเภอเมืองนครราชสีมา
- คุณบุญปลื้ม แก้วประเสริฐ และพัฒนากรอำเภอเมืองทุกท่านที่ให้ความอนุเคราะห์ในเรื่องของข้อมูลต่าง ๆ
- กำนันประกอบ บุญหมื่นไวย กำนันตำบลโพธิ์กลาง และคณะกรรมการหมู่บ้านทุกท่าน
- นายสิน กมลเพชร ประธานกองทุนหมู่บ้าน และคณะกรรมการกองทุนทุกท่านที่ให้ข้อมูลอันเป็นประโยชน์ และให้ความร่วมมือด้วยดีเสมอมา
- เจ้าหน้าที่และสมาชิกองค์การบริหารส่วนตำบลโพธิ์กลางทุกท่าน
- กรรมการผู้จัดการธนาคารไทยพาณิชย์สาขานครราชสีมา
- หัวหน้าสถานีวิทยุกระจายเสียงแห่งประเทศไทยช่อง 11
- ผู้จัดการบริษัทส่งเสริมการลงทุน (BOI) สาขานครราชสีมา
- ประธานหอการค้าจังหวัดนครราชสีมา
- ผู้สื่อข่าวหนังสือพิมพ์เดลินิวส์ประจำจังหวัดนครราชสีมา
- อำนวยความสะดวกและขอขอบคุณพี่น้องในหมู่บ้านหนองพลวงน้อย หมู่ที่ 3 ที่ได้ให้ความอนุเคราะห์ต่าง ๆ

ท้ายนี้ ขอกราบขอบพระคุณบิดา มารดา ที่ให้การเลี้ยงดูอบรมและส่งเสริมการศึกษาเป็นอย่างดีตลอดมา จนทำให้ผู้จัดทำประสบความสำเร็จในชีวิต

นางสาวนงลักษณ์ ดอนขวา

สารบัญ

	หน้า
คำนำ	ก
บทคัดย่อ	ข
หน้าอำนวยการ	ค
กิตติกรรมประกาศ	ง
สารบัญ	จ
สารบัญแผนภูมิ	ช
สารบัญตาราง	ณ
บทที่ 1 บทนำ	1
1. หลักการและเหตุผล	1
2. วัตถุประสงค์ของการประเมินโครงการ	1
3. กรอบความคิดทฤษฎี	2
4. วิธีดำเนินการ	5
5. ผลที่คาดว่าจะได้รับการประเมินโครงการ	6
6. คำนิยามศัพท์เฉพาะ	6
บทที่ 2 เอกสารและงานวิจัยที่เกี่ยวข้อง	8
1. นโยบายหลักการวัตถุประสงค์ และระเบียบกองทุนหมู่บ้านและชุมชนเมืองแห่งชาติ	9
2. ระเบียบสำนักนายกรัฐมนตรี ว่าด้วยคณะกรรมการกองทุนหมู่บ้านและชุมชนเมืองแห่งชาติ พ.ศ. 2544	10
3. การติดตามสังเกตการณ์ คณะกรรมการกองทุนหมู่บ้านและชุมชนเมือง	11
4. การขอขึ้นทะเบียนและประเมินความพร้อมของกองทุนหมู่บ้านและชุมชนเมือง	12

5. ระเบียบกองทุนหมู่บ้านและชุมชนเมือง	14
6. การพิจารณาเงินกู้สำหรับคณะกรรมการกองทุนหมู่บ้านและชุมชนเมือง	14
7. หลักการประเมิน โครงการรูปแบบการประเมินแบบชีพพ์โมเดล	15
8. โครงการเพิ่มประสิทธิภาพการบริหารจัดการกองทุนหมู่บ้านและชุมชนเมือง	16
9. หลักวิชาที่เกี่ยวข้องอื่น ๆ	18
บทที่ 3 วิธีดำเนินการประเมินโครงการ	23
1. รูปแบบการประเมิน	23
2. กลุ่มเป้าหมาย	23
3. วิธีการและเครื่องมือที่ใช้ประเมิน	24
4. ตัวชี้วัด ข้อมูลที่ต้องการ แหล่งข้อมูลและวิธีการเก็บข้อมูลตามรูปแบบการประเมิน	25
5. ความสัมพันธ์ระหว่างวัตถุประสงค์การประเมินตัวชี้วัดตามรูปแบบการประเมิน	41
6. การวิเคราะห์ข้อมูล	43
บทที่ 4 ผลการติดตามการประเมินโครงการ	44
1. ผลการประเมินบริบทชุมชน	44
2. ผลการประเมิน โครงการ โดยภาพรวม	57
3. ผลการทดลองวิธีการใหม่	61
4. ผลการประมวลเทคนิควิธีทำธุรกิจของผู้กู้	61
5. ผลอื่น ๆ ที่เกิดขึ้นจาก โครงการกองทุนหมู่บ้านและชุมชนเมืองแห่งชาติ	62
6. สรุปการบรรลุวัตถุประสงค์ของการทำสารนิพนธ์	63

บทที่ 5 สรุป อภิปรายผลและข้อเสนอแนะ	65
1. สรุป	
1.1 วัตถุประสงค์ของการประเมินโครงการ	65
1.2 วิธีการดำเนินการ	65
1.3 ผลการดำเนินการ	66
2. อภิปรายผล	
2.1 การบรรลุวัตถุประสงค์ของกองทุนหมู่บ้านหนองพลวงน้อย	69
2.2 ปัจจัยที่ก่อให้เกิดผลทั้งด้านบวกและด้านลบ	69
2.3 การเกิดองค์การเครือข่ายการเรียนรู้	70
3. ข้อเสนอแนะ	
3.1 ข้อเสนอแนะการปรับปรุงแก้ไขระเบียบข้อบังคับกองทุนหมู่บ้านหนองพลวงน้อย	70
3.2 ข้อเสนอแนะการบริหารจัดการกองทุนบ้านหนองพลวงน้อย	70
3.3 ข้อเสนอแนะการนำเงินกู้ไปพัฒนากิจกรรมอาชีพของสมาชิกกองทุน	70
3.4 ข้อเสนอแนะสำหรับการค้นคว้าวิจัยต่อไปหรือเพิ่มเติม	71
บรรณานุกรม	72
ภาคผนวก	74
ก ระเบียบสำนักนายกรัฐมนตรี	76
ข ระเบียบข้อบังคับกองทุนหมู่บ้านและชุมชนบ้านหนองพลวงน้อย	93
ค ภาพกิจกรรม	102
ง แบบ บร. 1 - บร. 12	104
จ แผนที่ ต. โพธิ์กลาง	161
ประวัติผู้เขียน	162

สารบัญแผนภูมิ

รูปที่		หน้า
1	แผนภูมิระบบการทำงานของโครงการกองทุนหมู่บ้านและชุมชนเมือง	3
2.1	แผนภูมิด้านไม้ ขั้นตอนการดำเนินการทางการเงินของกองทุนหมู่บ้าน	21
2.2	แผนภูมิด้านไม้ ขั้นตอนการดำเนินการทางการเงินของเงินออม	21

สารบัญตาราง

ตารางที่	หน้า
1.1 องค์ประกอบการประเมิน	4
3.1 ตัวชี้วัด ข้อมูลที่ต้องการ แหล่งข้อมูลและวิธีการเก็บข้อมูลการประเมิน บริบท	25
3.2 ตัวชี้วัด ข้อมูลที่ต้องการ แหล่งข้อมูลและวิธีการเก็บข้อมูลการประเมิน ปัจจัย	30
3.3 ตัวชี้วัด ข้อมูลที่ต้องการ แหล่งข้อมูลและวิธีการเก็บข้อมูลการประเมิน กระบวนการ	32
3.4 ตัวชี้วัด ข้อมูลที่ต้องการ แหล่งข้อมูลและวิธีการเก็บข้อมูลการประเมิน ผลผลิต	37
3.5 ความสัมพันธ์ระหว่างวัตถุประสงค์การประเมินกับตัวชี้วัดตามรูปแบบ การประเมิน	41
4.1 จำนวนและร้อยละของประชากรจำแนกตามลักษณะของประชากร	49
4.2 แหล่งน้ำในชุมชน	50
4.3 การทำนุญหรืองานประเพณีประจำปี	54
4.4 คณะกรรมการชุมชนด้านต่าง ๆ	55
4.5 ข้อมูลในชุมชน	56

บทที่ 1

บทนำ

1. หลักการและเหตุผล

เนื่องจากนโยบายกองทุนหมู่บ้านและชุมชนเมืองแห่งชาติของรัฐบาล ซึ่งมีพันตำรวจโททักษิณ ชินวัตร เป็นนายกรัฐมนตรี และถือเป็นนโยบายที่สำคัญยิ่ง ในการต่อสู้กับปัญหาความยากจนของประชาชน ส่วนใหญ่ของประเทศที่กำลังเผชิญอยู่เพื่อเป็นการเสริมสร้างกระบวนการพึ่งพาตนเองของหมู่บ้านและชุมชนเมืองในด้านการเรียนรู้ การสร้างและพัฒนาความคิดริเริ่มเพื่อการแก้ไข ปัญหาและสร้างศักยภาพทั้งด้านเศรษฐกิจและสังคมของประชาชนในหมู่บ้านและชุมชนเมือง โดยรัฐจัดตั้งกองทุนหมู่บ้าน และชุมชนเมือง กองทุนละ 1 ล้านบาท พร้อมเสริมสร้างและพัฒนาหมู่บ้านและชุมชนเมืองให้มีขีดความสามารถในการจัดระบบบริหารจัดการเงินกองทุนหมุนเวียนในหมู่บ้านและชุมชนเมืองกันเอง

หมู่บ้านหนองพลวงน้อย หมู่ที่ 3 ตำบลโพธิ์กลาง อำเภอเมืองนครราชสีมา จังหวัดนครราชสีมา ได้จัดตั้งกองทุนแล้วเสร็จ และได้รับอนุมัติให้ตั้งกองทุนพร้อมกับการจัดสรร โอนเงินเข้ากองทุนหมู่บ้านและชุมชนเมืองแล้ว เพื่อที่จะได้ทราบว่าโครงการกองทุนหมู่บ้านและชุมชนเมืองนี้ บรรลุวัตถุประสงค์มากน้อยเพียงใด จึงสมควรที่จะมีการประเมิน และผู้ทำสารนิพนธ์ในฐานะที่เป็นนักศึกษาบัณฑิตกฤตกองทุนหลักสูตรประกาศนียบัตรบัณฑิตสาขาการจัดการและการประเมินโครงการในโครงการเพิ่มประสิทธิภาพการบริหารจัดการกองทุนหมู่บ้านและชุมชนเมือง ได้ปฏิบัติงานในพื้นที่หมู่บ้านหนองพลวงน้อยนี้มาระยะหนึ่งแล้ว จึงรับผิดชอบในการประเมิน และเรียบเรียงเป็นสารนิพนธ์ (Substantive Report) ฉบับนี้

2. วัตถุประสงค์ของการประเมินโครงการ

- 1) มีความรู้ความเข้าใจเกี่ยวกับหลักการประเมิน ความสำคัญของการประเมินกับการพัฒนาชุมชน แนวคิดเกี่ยวกับการประเมินประเภทต่าง ๆ
- 2) มีความรู้ความสามารถในการประเมิน การออกแบบการประเมิน และมีทักษะด้านประเมิน
- 3) มีความรู้ความสามารถในการติดตามการดำเนินงานของกองทุนหมู่บ้านหนองพลวงน้อยหมู่ 3
- 4) มีความรู้ความสามารถในการประยุกต์ใช้หลักและวิธีการประเมินในการวิเคราะห์ติดตามและประเมินประสิทธิผลและประสิทธิภาพของการดำเนินงานกองทุนหมู่บ้านหนองพลวงน้อย หมู่ 3

5) มีความรู้ความสามารถในการประเมิน คุณภาพการประเมิน และการประยุกต์ใช้ผลการประเมินในการพัฒนาหมู่บ้านและกองทุนหมู่บ้าน

3. กรอบความคิดทฤษฎี

กรอบความคิดทฤษฎีที่ใช้ในการประเมิน โครงการกองทุนหมู่บ้านและชุมชนเมืองครั้งนี้ ได้แก่ แนวคิดตามรูปแบบการประเมินของสตัฟเฟิลบีม (Stufflebeam) ที่เรียกว่า ชิพพ์โมเดล (CIPP Model) ซึ่งมีอักษรย่อที่มีความหมายดังนี้

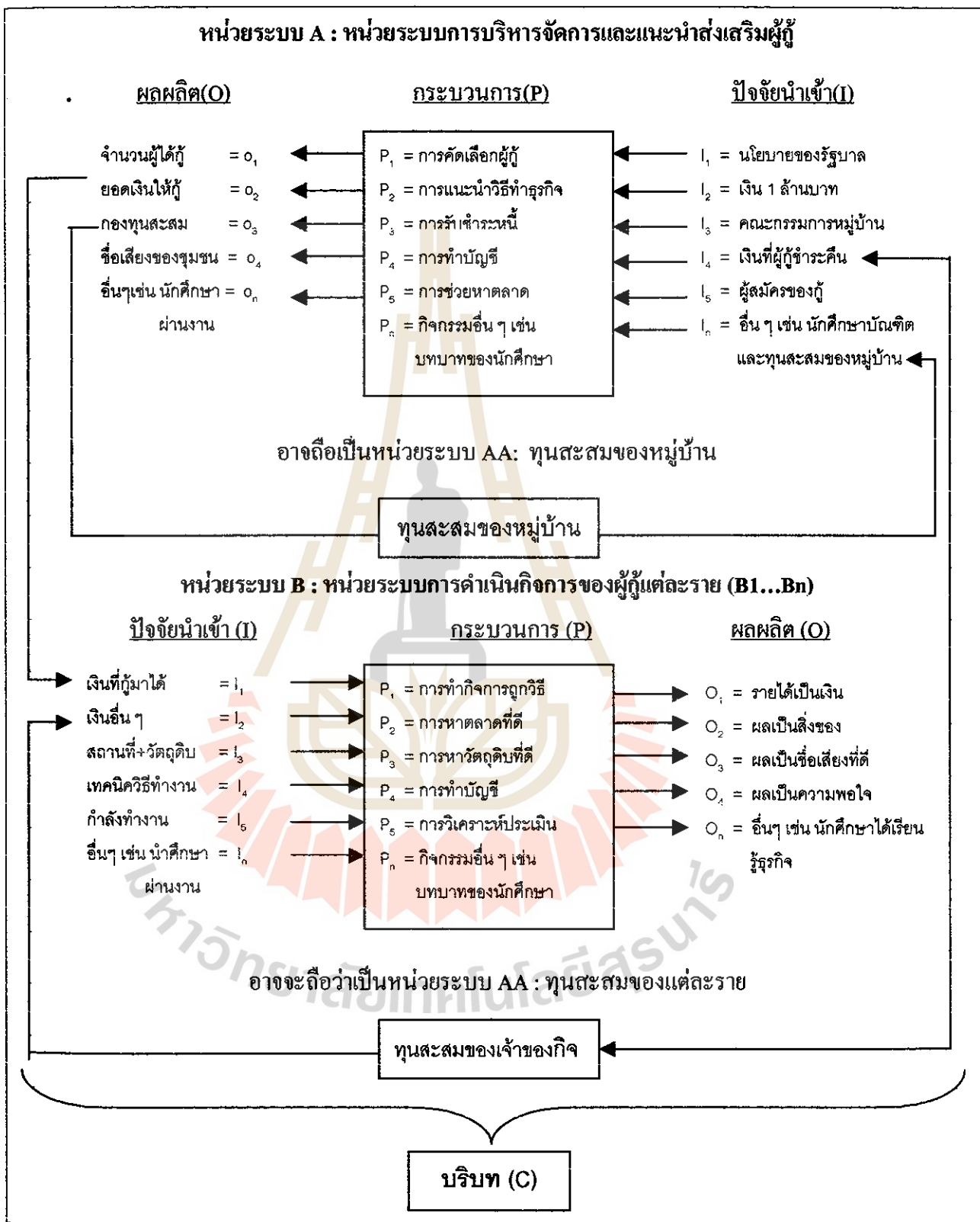
C ย่อมาจาก Context คือ บริบทรายบุคคลและหมู่บ้าน

I ย่อมาจาก Input คือ ปัจจัยนำเข้า

P ย่อมาจาก Process คือ กระบวนการ

P ย่อมาจาก Product คือ ผลผลิต

เมื่อนำชิพพ์โมเดล มาประยุกต์ใช้กับองค์ประกอบภายในของกองทุนหมู่บ้าน สามารถแสดงรายละเอียดได้ตามแผนภูมิในรูปที่ 1 และตารางองค์ประกอบการประเมินในตาราง ที่ 1.1



รูปที่ 1 แผนภูมিরบบการทำงานของโครงการกองทุนหมู่บ้านและชุมชนเมือง

ตารางที่ 1.1 องค์ประกอบของการประเมิน

หน่วยการประเมิน	C	I	P	P
ระดับหมู่บ้าน	C1 = ทัศนคติความเป็นมาของหมู่บ้าน C2 = สภาพภูมิศาสตร์ของหมู่บ้าน C3 = สภาพทางสังคมและสังคมของหมู่บ้าน C4 = วัฒนธรรม ประเพณี C5 = โครงสร้างพื้นฐานและทรัพยากรธรรมชาติ C6 = ผู้มีสุขภาพดี และ ภูมิปัญญาท้องถิ่น C7 = โครงการพัฒนาที่ผ่านมา C8 = ความเข้มแข็งของชุมชน	I1 = นโยบายรัฐบาล ระยะสั้น ระยะยาว ปฏิบัติการ ส่วนกลาง (ปรัชญา วัตถุประสงค์ หลักเกณฑ์ การประเมินความพร้อม ระบบต่าง ๆ...) I2 = การประชาสัมพันธ์ (ระดับประเทศระดับจังหวัด /ระดับอำเภอ) I3 = คณะกรรมการที่เกี่ยวข้องระดับอำเภอ I4 = คณะกรรมการกองทุน (ถาวร ใ้มา, อุบลสมมติ) I5 = การเตรียมความพร้อม/สร้างความเข้าใจให้ แก่คณะกรรมการกองทุน I6 = เงินกองทุน 1 ล้านบาท I7 = เงินทุนระยะอื่นๆ ตามระเบียบฯ หมวด 6 ข้อ 23 (2-18) I8 = บัณฑิตกองทุนหมู่บ้าน	PC1 = การจัดทำระเบียบกองทุน (ชุดระเบียบ) PC2 = การจัดทำเอกสารเพื่อขอขึ้นทะเบียนกองทุน PC3 = ระบบบัญชีกองทุน PC4 = กิจกรรมเกี่ยวกับสมาชิกกองทุน PC4.1 = การรับสมัคร PC4.1 = การพบสมาชิก PC4.3 = ประเภทสมาชิก PC4.4 = การทำทะเบียนสมาชิก PC5 = กิจกรรมเกี่ยวกับกองทุนเงินกองทุน PC5.1 = การคัดเลือกผู้ PC5.2 = การจัดทำเอกสารประกอบกองทุน PC5.3 = การโอนเงินให้ผู้ PC5.4 = การรับชำระหนี้ PC6 = การส่งเสริมการใช้เงิน PC6.1 = การแนะนำวิธีทำธุรกิจ PC6.2 = การช่วยเหลือ PC7 = การตรวจสอบการใช้เงิน PC8 = การจัดการเงินของคณะกรรมการและเผยแพร่ หักค่านินจา PC9 = การจัดการโซเชียล PC10 = การสร้างเครือข่ายเรียนรู้ โดยนักศึกษาคอง ทุนและกิจกรรมอื่น ๆ	PD1 = จำนวนสมาชิกกองทุน PD2 = จำนวนผู้ได้เงิน PD3 = ยอดเงินที่ให้ได้ PD4 = จำนวนผู้ชำระเงินกู้ตามกำหนด PD5 = ยอดเงินชำระคืนตามกำหนด PD6 = กองทุนระยะสั้น (ความถี่สั้น) ๗ เดือน ถึงหก PD7 = การใช้เงินตามวัตถุประสงค์ PD8 = ทัศนคติของชุมชนต่อกองทุน (กรรมการ กิจกรรมฯ) ต่อบัณฑิตกองทุน PD9 = การเกิดเครือข่ายองค์กรการเรียนรู้ PD10 = ความสามารถในการพึ่งตนเอง PD11 = ความเข้มแข็งของชุมชนที่เกิดจากกองทุนหมู่บ้าน
ระดับรายบุคคล (ผู้)	C9 = ทัศนคติ (หลักและรอง) C10 = ทัศนคติในครอบครัว C11 = สภาพการอยู่อาศัย C12 = รายได้ของครอบครัว C13 = หนี้สินของครอบครัว	I9 = จำนวนเงินที่ได้รับอนุมัติ I10 = จำนวนเงินลงทุนนอกเหนือจากเงิน I11 = สถานที่ในการประกอบอาชีพ I12 = วัตถุประสงค์ I13 = ความรู้และทักษะในการประกอบอาชีพ I14 = จำนวนแรงงาน I15 = วัตถุประสงค์	PC11 = การใช้เงิน PC12 = การหาความรู้เพิ่มเติม PC13 = การหาตลาด PC14 = การทำบัญชีใช้เงิน	PD12 = ผลที่ได้ตามวัตถุประสงค์ของการ PD12.1 = ผลโดยตรง PD12.2 = ผลโดยอ้อม

ในการประเมินโครงการนี้ ผู้จัดทำได้เลือกใช้รูปแบบ CIPP MODEL เป็นตัววิเคราะห์ข้อมูล เพราะว่าเป็นกระบวนการของการระบุ หรือกำหนดข้อมูลที่ต้องการ รวมทั้งการดำเนินการเก็บรวบรวมข้อมูล และนำข้อมูลมาวิเคราะห์ สังเคราะห์ให้เกิดสารสนเทศที่มีประโยชน์เพื่อเป็นตัววิเคราะห์ข้อมูลของกองทุนหมู่บ้านที่ผู้จัดทำรับผิดชอบอยู่และนำเสนอข้อมูลที่ตรงกับความเป็นจริง

4. วิธีการดำเนินการ

1) การวิเคราะห์โครงการเป็นการวิเคราะห์องค์ประกอบของโครงการทุกส่วน อาทิ หลักการและเหตุผล จุดประสงค์ เป้าหมาย วิธีการดำเนินการ งบประมาณและทรัพยากร ระยะเวลา รวมทั้งผลประโยชน์ที่คาดว่าจะได้รับมีความสอดคล้องกันที่จะช่วยเสริมให้การดำเนินงาน โครงการเป็นไปอย่างมีประสิทธิภาพ

2) การกำหนดประเด็นในการประเมินโครงการ เป็นการกำหนดประเด็นและรายละเอียดจากการวิเคราะห์โครงการเพื่อที่จะนำมาใช้เป็นประเด็นในการดำเนินการประเมินโครงการ

3) ตัวชี้วัด เป็นดัชนีที่ชี้ให้เห็นความสำเร็จหรือความล้มเหลว ของการดำเนินงาน โครงการ

4) การวางแผนการประเมินโครงการเป็นขั้นตอนของการกำหนดรายละเอียดในการประเมินโครงการไว้ล่วงหน้าว่าจะดำเนินการอย่างไร จึงจะได้ผลการประเมินโครงการที่สอดคล้องกับความต้องการ และสภาพความเป็นจริง

5) การออกแบบการประเมินโครงการเป็นขั้นตอนของการกำหนดวิธีการประเมินโครงการ อาทิ การออกแบบการทดลองการกำหนดประชากรและกลุ่มตัวอย่าง ฯลฯ เพื่อให้ได้รับข้อมูลที่สอดคล้องกับจุดประสงค์ของการประเมินโครงการ

6) รูปแบบการประเมิน เป็นกรอบแนวความคิดเกี่ยวกับประเด็นที่ต้องการประเมินของผู้เชี่ยวชาญด้านการประเมิน อาทิ ไทเลอร์ ครอนบาค อัลคิน โพรวิสต์ สเตก และสตัฟเฟิลบิม เป็นต้น ที่ผู้ประเมินสามารถเลือกใช้ได้อย่างสอดคล้องกับจุดประสงค์และความต้องการของโครงการ

7) การเก็บรวบรวมข้อมูล เป็นขั้นตอนของการเก็บรวบรวมข้อมูล โดยการเลือกวิธีการเก็บรวบรวมข้อมูลที่สอดคล้องกับข้อมูลที่ต้องการ

8) เครื่องมือที่ใช้ในการเก็บรวบรวมข้อมูล เป็นเครื่องมือที่ใช้ในการเก็บรวบรวมข้อมูลที่สอดคล้องกับข้อมูลที่ต้องการมีความสอดคล้องกับข้อมูลที่ต้องการเก็บรวบรวม อาทิ แบบทดสอบ แบบสอบถาม แบบสัมภาษณ์ และแบบสังเกต เป็นต้น

9) การวิเคราะห์ข้อมูล เป็นขั้นตอนของการนำข้อมูลที่เก็บรวบรวมได้มาพิจารณาวิธีการวิเคราะห์ตามลักษณะของข้อมูล และการเลือกใช้สถิติที่เหมาะสมในการวิเคราะห์ข้อมูลแต่ละประเภท

10) การนำเสนอผลการวิเคราะห์ข้อมูลและการสรุปข้อมูล เป็นการนำผลการวิเคราะห์ข้อมูลมานำเสนอผลการวิเคราะห์ แปรความ และสรุปผลในรูปแบบที่เหมาะสม

5. ผลที่คาดว่าจะได้รับจากการประเมินโครงการ

ผลการศึกษาคั้งนี้จะได้รับประโยชน์ดังนี้

- 1) ได้ทราบและมีความรู้ความเข้าใจเกี่ยวกับการดำเนินงานและกระบวนการจัดการกองทุนหมู่บ้านและชุมชนเมือง
- 2) ได้ทราบและมีความรู้ความเข้าใจปัจจัยต่าง ๆ ที่เป็นอุปสรรคและสนับสนุนการดำเนินงานของกองทุนหมู่บ้านฯ
- 3) ได้ตัวชี้วัด ความเข้มแข็งของการบริหารการพัฒนาเกี่ยวกับกองทุนหมู่บ้านฯ และแนวทางวัดความสำเร็จในโครงการพัฒนาต่าง ๆ ระดับหมู่บ้านและชุมชน
- 4) ผู้ทำสารนิพนธ์ได้มีความรู้ความเข้าใจเกี่ยวกับการศึกษาที่มีระเบียบวิธีที่เป็นวิทยาศาสตร์ อันจะนำไปสู่การคิดวิเคราะห์ปัญหาต่าง ๆ อย่างเป็นระบบได้

6. คำนิยามศัพท์เฉพาะ

6.1 กองทุนหมู่บ้าน หมายถึง ในที่นี้มีความหมายถึงกองทุนของหมู่บ้านหนองพลวงน้อย หมู่ที่ 3 โปธิ์กลาง อำเภอมืองนครราชสีมา จังหวัดนครราชสีมา ซึ่งประกอบด้วยเงิน 1 ล้านบาทจากรัฐบาล

6.2 สมาชิกกองทุนหมู่บ้าน หมายถึง ชาวบ้านที่เป็นสมาชิกของหมู่บ้านหนองพลวงน้อย

6.3 คณะกรรมการกองทุนหมู่บ้าน หมายถึง บุคคลที่เป็นสมาชิกกองทุนหมู่บ้านหนองพลวงน้อย ซึ่งได้รับเลือกเป็นคณะกรรมการกองทุนหมู่บ้านหนองพลวงน้อย มีรายนามดังต่อไปนี้

- | | | |
|---------------|--------------|------------------|
| 1) นายสิน | กมลเพชร | ประธานกองทุน |
| 2) นายเข้ม | พันธ์กุ่ม | รองประธานกองทุนฯ |
| 3) นางกานิตา | หาญสันเทียะ | เลขานุการ |
| 4) นางสาวม้าน | บุญหมื่น ไวย | เหรัญญิก |
| 5) นายวิระ | ยกบัตร | ประชาสัมพันธ์ |
| 6) นางปราณี | มาลาศรี | กรรมการ |
| 7) นางอนงค์ | แก้วพะไล | กรรมการ |
| 8) นางเคี้ยว | ปัญญาทิพย์ | กรรมการ |

9) นางสาวกมล	ปานหมื่นไวย	กรรมการ
10) นายประสิทธิ์	อนันตะ	กรรมการ
11) นายณรงค์	ศรีมงคล	กรรมการ
12) นายสมเดช	แก้วทะเล	กรรมการ
13) นายปราโมทย์	สุวรรณรัตน์	กรรมการ
14) นายสฤติชัย	พลาทิพย์	กรรมการ
15) นางสาวอน	เซว้เกาะ	กรรมการ

6.4 ประธานกองทุนหมู่บ้าน หมายถึง บุคคลที่เป็นหนึ่งในคณะกรรมการกองทุนหมู่บ้านที่ได้รับเลือกให้เป็นประธานกองทุนหมู่บ้าน

6.5 ระเบียบกองทุนหมู่บ้าน หมายถึง ระเบียบกองทุนของหมู่บ้านหนองพลวงน้อยที่มีผลบังคับใช้กับบ้านหนองพลวงน้อย

บทที่ 2

เอกสารและงานวิจัยที่เกี่ยวข้อง

ความนำ

เอกสารและงานวิจัยที่เกี่ยวข้องจัดเป็นปัจจัยสำคัญปัจจัยหนึ่ง สำหรับการประเมินโครงการกองทุนหมู่บ้านและชุมชนเมือง ซึ่งจะชี้ให้เห็นถึงกระบวนการประเมินที่เป็นวิทยาศาสตร์และมีความถูกต้องสมเหตุสมผลในทางวิชาการ ดังนั้นเอกสารและงานวิจัยที่เกี่ยวข้องซึ่งถูกจำแนกเป็นหลักวิชาด้านเนื้อหาสาระและประเด็นเทคนิคการประเมิน สามารถแบ่งออกได้เป็น 9 ด้านใหญ่ ดังต่อไปนี้

1. นโยบาย หลักการ วัตถุประสงค์และระเบียบกองทุนหมู่บ้านและชุมชนเมืองแห่งชาติ
2. ระเบียบสำนักนายกรัฐมนตรีว่าด้วยคณะกรรมการกองทุนหมู่บ้านและชุมชนเมืองแห่งชาติ พ.ศ.2544
3. การติดตามสังเกตการคัดเลือกคณะกรรมการกองทุนหมู่บ้านและชุมชนเมือง
4. การขอขึ้นทะเบียนและประเมินความพร้อมของกองทุนหมู่บ้าน
5. ระเบียบกองทุนหมู่บ้านและชุมชนเมือง
6. การพิจารณาเงินกู้สำหรับคณะกรรมการกองทุนหมู่บ้านและชุมชนเมือง
7. หลักการประเมินโครงการ รูปแบบการประเมินแบบชีพชีพโมเดล
8. โครงการเพิ่มประสิทธิภาพการบริหารจัดการกองทุนหมู่บ้านและชุมชนเมือง
9. หลักวิชาที่เกี่ยวข้องอื่น ๆ
 - 9.1 การมีส่วนร่วมของประชาชนในการพัฒนา
 - 9.2 ความเข้มแข็งของชุมชน
 - 9.3 เครือข่ายองค์กรการเรียนรู้
 - 9.4 ประชาคม
 - 9.5 การพัฒนาที่ยั่งยืน
 - 9.6 ธุรกิจชุมชน
 - 9.7 ระบบบัญชีกองทุนหมู่บ้าน
 - 9.8 เอกสารหลักวิชาอื่น ๆ

1. นโยบาย หลักการ วัตถุประสงค์และระเบียบกองทุนหมู่บ้านและชุมชนเมืองแห่งชาติ

1.1 นโยบายกองทุนหมู่บ้านและชุมชนเมือง

นโยบายเร่งด่วนของรัฐบาล ซึ่งได้แถลงต่อรัฐสภาในการจัดตั้งกองทุนหมู่บ้านและชุมชนเมือง แห่งละ 1 ล้านบาท เพื่อเป็นแหล่งเงินทุนในการลงทุนสร้างอาชีพเสริมและรายได้ ให้แก่ ประชาชนใน ชุมชนและวิสาหกิจขนาดเล็ก

1.2 หลักการสำคัญของกองทุนหมู่บ้านและชุมชนเมืองแห่งชาติ

นโยบายดังกล่าวจะประสบความสำเร็จได้ ควรประกอบด้วยหลักสำคัญ 4 ประการ คือ

- 1) ความพร้อมของหมู่บ้านและชุมชนเมือง
- 2) การบริหารจัดการเงินกองทุนหมุนเวียนหมู่บ้าน
- 3) การปฏิรูประบบบริหารราชการแผ่นดิน ตามแนวทางให้หมู่บ้านเป็นศูนย์กลางในการพัฒนา
- 4) การติดตามและประเมินผล โดยมีตัวชี้วัดประสิทธิภาพของกองทุน

1.3 วัตถุประสงค์ในการจัดตั้งกองทุนหมู่บ้านและชุมชนเมือง มีดังนี้

- 1) เป็นแหล่งเงินทุนหมุนเวียนในหมู่บ้านและชุมชนเมือง สำหรับการลงทุนเพื่อพัฒนาอาชีพ สร้างงาน สร้างหรือเพิ่มรายได้ การลดรายจ่าย และสร้างสัมพันธภาพที่ดีแก่ประชาชน
- 2) ส่งเสริมท้องถิ่นชุมชนให้มีความสามารถในการบริหารจัดการกองทุน
- 3) เสริมสร้างการบวกรับพึ่งพาตนเอง โดยการเรียนรู้และคิดริเริ่มเพื่อแก้ปัญหาของตนเอง มีการสร้างศักยภาพของตนเอง และมีการสร้างเศรษฐกิจแบบพอเพียง
- 4) เพื่อเป็นการกระตุ้นเศรษฐกิจในระดับฐานรากของประเทศรวมทั้งเสริมสร้างภูมิคุ้มกันแก่ชุมชน ท้องถิ่นและสังคมโดยรวม
- 5) ประชาชนในท้องถิ่นมีศักยภาพ และความเข้มแข็งด้านเศรษฐกิจและสังคม

1.4 ระเบียบกองทุนหมู่บ้านและชุมชนเมืองแห่งชาติ มีระเบียบที่เกี่ยวข้อง ดังนี้

- 1) ระเบียบสำนักนายกรัฐมนตรีว่าด้วยคณะกรรมการกองทุนหมู่บ้าน และชุมชนเมืองแห่งชาติ พ.ศ.2544
- 2) ระเบียบคณะกรรมการกองทุนหมู่บ้านและชุมชนเมืองแห่งชาติว่าด้วยการจัดตั้งและบริหาร กองทุนหมู่บ้านและชุมชนเมือง

2. ระเบียบสำนักนายกรัฐมนตรีว่าด้วยคณะกรรมการกองทุนหมู่บ้านและชุมชนเมืองแห่งชาติ พ.ศ.2544

ระเบียบสำนักนายกรัฐมนตรีว่าด้วยคณะกรรมการกองทุนหมู่บ้านและชุมชนเมืองแห่งชาติพ.ศ.2544 ประกอบไปด้วย 2 หมวด ดังนี้

2.1 คณะกรรมการกองทุนหมู่บ้านและชุมชนเมืองแห่งชาติ

2.1.1 มีคณะกรรมการกองทุนหมู่บ้านและชุมชนเมืองแห่งชาติ ประกอบด้วยนายกรัฐมนตรีหรือคณะรัฐมนตรีแต่งตั้งไม่เกิน 10 คนเป็นกรรมการและเลขาธิการ คณะกรรมการอาจแต่งตั้งกรรมการและผู้ช่วยเลขานุการไม่เกิน 3 คน มีที่ปรึกษาคณะกรรมการอย่างน้อย 3 คนแต่ไม่เกิน 7 คน

2.1.2 กรรมการอยู่ในตำแหน่งคราวละ 2 ปีและอาจได้รับแต่งตั้งอีกได้

2.1.3 พ้นจากตำแหน่งเมื่อตาย ลาออก เป็นบุคคลล้มละลาย คณะรัฐมนตรีมีมติให้พ้นจากตำแหน่ง เป็นคนไร้ความสามารถหรือเสมือนไร้ความสามารถ ได้รับโทษจำคุกโดยคำพิพากษาถึงที่สุดให้จำคุก

2.1.4 การประชุมต้องมีกรรมการไม่น้อยกว่ากึ่งหนึ่งของกรรมการทั้งหมด การวินิจฉัยชี้ขาดให้ถือเสียงข้างมาก

2.1.5 คณะกรรมการมีอำนาจหน้าที่ ดังต่อไปนี้

- 1) กำหนดนโยบายการจัดตั้งและแนวทางการบริหารกองทุนหมู่บ้านและชุมชนเมือง
- 2) กำหนดแผนการจัดหาเงินทุนและแผนการจัดสรรให้แก่กองทุน
- 3) จัดทำร่างกฎหมายเกี่ยวกับกองทุนเสนอต่อคณะรัฐมนตรี
- 4) กำหนดแผนงานและออกระเบียบข้อบังคับและประกาศในการจัดตั้งและแนวทางการบริหารงานกองทุน
- 5) ออกระเบียบเกี่ยวกับการรับ-จ่ายเงิน เก็บรักษาเงิน จัดหาและจัดสรรผลประโยชน์ของกองทุน
- 6) ออกระเบียบเกี่ยวกับคณะกรรมการกองทุนหมู่บ้านและการบริหารกองทุน
- 7) แต่งตั้งคณะทำงานเพื่อดำเนินตามระเบียบนี้
- 8) ออกระเบียบคำสั่งและประกาศอื่นๆ เพื่อปฏิบัติตาม
- 9) อาจมีคำสั่งให้ข้าราชการหรือหน่วยงานอื่นของรัฐไปช่วยงานเป็นเจ้าหน้าที่ของสำนักงานได้ อีกทั้งกำหนดค่าตอบแทนให้ด้วยก็ได้
- 10) รายงานผลการดำเนินงานปัญหาอุปสรรค รวมทั้งฐานะการเงินของกองทุนให้คณะรัฐมนตรีทราบอย่างน้อยปีละ 1 ครั้ง
- 11) ปฏิบัติหน้าที่อื่นหรือตามที่กฎหมายอื่นบัญญัติให้เป็นหน้าที่ของคณะกรรมการ

2.1.6 การประชุมของคณะกรรมการให้นำข้อ 9 มาใช้กับการประชุม

2.1.7 ให้คณะกรรมการ ที่ปรึกษา อนุกรรมการ ได้เบี่ยงประชุมค่าตอบแทนตามที่กำหนด

2.2 สำนักคณะกรรมการกองทุนหมู่บ้านและชุมชนเมือง

2.2.1 ให้มีสำนักงานคณะกรรมการกองทุนหมู่บ้านและชุมชนเมืองแห่งชาติในสำนักเลขาธิการนายกรัฐมนตรี

2.2.2 สำนักงานอาจมีหน้าที่ดังต่อไปนี้

- 1) ทำหน้าที่เป็นสำนักงานเลขานุการคณะกรรมการ
- 2) ปฏิบัติงานธุรการของคณะกรรมการที่ปรึกษาคณะกรรมการและคณะกรรมการ
- 3) ศึกษารวบรวมและวิเคราะห์ข้อมูลต่างๆ ที่เกี่ยวกับการดำเนินงานของคณะกรรมการ

และของกองทุน

- 4) ประชาสัมพันธ์ให้ประชาชน ได้ทราบถึงการจัดตั้งนโยบายและแนวทางการบริหารกองทุน
- 5) ดำเนินการและประสานงานกับส่วนต่างๆ ที่เกี่ยวข้อง
- 6) จัดให้มีหรือสนับสนุนให้มีการประชุมชี้แจงและฝึกอบรมบุคลากรที่เกี่ยวข้อง
- 7) พิจารณาเสนอความเห็นต่อคณะกรรมการในการพิจารณาแผนการบริหารและจัดการ

กองทุน

- 8) ให้การสนับสนุนแก่คณะกรรมการ
- 9) ดำเนินการในส่วนที่เกี่ยวข้องและรายงานผลต่อคณะกรรมการ
- 10) รายงานผลการปฏิบัติงานประจำปีของสำนักงานเสนอต่อคณะกรรมการ
- 11) ดำเนินการอื่นใดตามที่คณะกรรมการมอบหมาย

3. การติดตามสังเกตการณ์คัดเลือกคณะกรรมการกองทุนหมู่บ้านและชุมชนเมือง

3.1. กระบวนการเลือกคณะกรรมการกองทุน ตามข้อ 7. ของระเบียบคณะกรรมการว่าด้วยคณะกรรมการกองทุนหมู่บ้าน พ.ศ.2544 (สังเกตการณ์)

- 1) จำนวนครัวเรือนที่เข้าร่วมประชุมจะต้องมีครัวเรือนสามในสี่ของจำนวนครัวเรือนทั้งหมด
- 2) การเลือกคณะกรรมการกองทุนหมู่บ้านให้เป็น ไปมคิตีประชุม
- 3) วันที่เลือกคณะกรรมการกองทุนเป็นวันก่อนหรือหลังประกาศคณะกรรมการ

3.2. คุณสมบัติของคณะกรรมการกองทุน ตามข้อ 9. ของระเบียบคณะกรรมการกองทุนหมู่บ้าน พ.ศ.2544

- 1) เป็นผู้อาศัยอยู่ในหมู่บ้านติดต่อกันเป็นระยะเวลาไม่น้อยกว่า 2 ปี

- 2) เป็นผู้บรรลุนิติภาวะ
- 3) ไม่เป็นบุคคลล้มละลาย คนไร้ความสามารถหรือคนเสมือนไร้ความสามารถ
- 4) ไม่เคยได้รับโทษจำคุก โดยพิพากษาถึงที่สุดให้จำคุกเว้นแต่เป็นโทษสำหรับความผิดที่ได้กระทำโดยประมาทหรือความผิดลหุโทษ
- 5) ไม่เคยเป็นผู้ต้องโทษในคดีอาศัพคดี
- 6) ไม่เคยถูกให้ออก ปลดออกหรือถูกไล่ออกจากราชการหรือรัฐวิสาหกิจ
- 7) ปฏิบัติตนอยู่ในหลักศาสนา มีความรับผิดชอบเสียสละ และมีส่วนร่วมในกิจกรรมชุมชน ตลอดจนยึดมั่นในระบอบประชาธิปไตย

4. การขอขึ้นทะเบียนและประเมินความพร้อมของกองทุนหมู่บ้าน

การขอขึ้นทะเบียนและประเมินความพร้อมของกองทุนหมู่บ้านและชุมชนเมืองนั้นมีวัตถุประสงค์เพื่อให้คณะกรรมการกองทุนได้ประเมินความพร้อมในด้านต่างๆ ของหมู่บ้านและชุมชนเมือง ตามสภาพความเป็นจริง สำหรับหมู่บ้านและชุมชนเมืองจะต้องมีความพร้อมในด้านต่างๆ ดังนี้

4.1 ข้อมูลทั่วไปของหมู่บ้าน

- 1) จำนวนประชากรในหมู่บ้าน
- 2) จำนวนครัวเรือนในหมู่บ้าน
- 3) อาชีพของประชากรในหมู่บ้าน
- 4) ผลผลิตของประชากรในหมู่บ้าน
- 5) รายได้เฉลี่ยของประชากรในหมู่บ้านต่อครัวเรือน

4.2 คณะกรรมการกองทุนหมู่บ้าน

- 1) จำนวนครัวเรือนที่เข้าร่วมการประชุมเพื่อกำหนดวิธีการเลือกคณะกรรมการกองทุนหมู่บ้าน
- 2) วิธีการคัดเลือกคณะกรรมการกองทุนหมู่บ้าน
- 3) วันที่มีการเลือกคณะกรรมการกองทุนหมู่บ้าน
- 4) คณะกรรมการกองทุนหมู่บ้านทุกคนมีคุณสมบัติครบถ้วนตามระเบียบของคณะกรรมการกองทุนหมู่บ้านหรือไม่
- 5) คณะกรรมการกองทุนหมู่บ้านได้ร่วมกันประเมินประสิทธิภาพในการบริหารเงินกองทุนหมู่บ้านของตนเอง
- 6) รายชื่อของคณะกรรมการกองทุนหมู่บ้าน ผู้ทรงคุณวุฒิ และที่ปรึกษาของคณะกรรมการ

4.3 การเตรียมความพร้อมของหมู่บ้าน

- 1) ระเบียบข้อบังคับสำหรับใช้ในการดำเนินงานของกองทุนหมู่บ้าน
- 2) ระเบียบข้อบังคับมีข้อกำหนดในเรื่องต่อไปนี้อยู่แล้วหรือไม่
- 3) วิธีการกำหนดระเบียบข้อบังคับ กำหนดขึ้น โดยคณะกรรมการกองทุนหมู่บ้านเป็นผู้กำหนดขึ้นเองหรือคณะกรรมการกองทุนหมู่บ้านและประชาชนในหมู่บ้านร่วมกันกำหนดขึ้น

4.4 ทุนดำเนินการของกองทุนหมู่บ้าน

- 1) จำนวนกลุ่ม/องค์การชุมชนภายในหมู่บ้าน
- 2) ปัจจุบันกองทุนหมู่บ้านมีสมาชิกแล้ว ประกอบด้วยสมาชิกประเภทบุคคลหรือสมาชิกประเภทองค์กร/กลุ่มในชุมชน
- 3) จำนวนเงินที่สมาชิกได้เข้ามามีส่วนร่วมกับกองทุนหมู่บ้านในรูปของการถือหุ้น/การออม/ค่าธรรมเนียม/เงินบริจาค
- 4) การเปิดบัญชีเงินฝากกับธนาคารออมสิน
- 5) หมู่บ้านมีความร่วมมือหรือเชื่อมโยงในการพัฒนากับหมู่บ้าน ชุมชนหรือเครือข่ายอื่นนอกหมู่บ้านหรือไม่

4.5 แนวคิดในการบริหารจัดการกองทุนหมู่บ้าน เมื่อได้รับการสนับสนุนเป็นวงเงินไม่เกิน 1,000,000 บาท จากกองทุนหมู่บ้านและชุมชนเมืองแห่งชาติ

- 1) วิธีการในการบริหารเงินกองทุนหมู่บ้านให้มีการกระจายผลประโยชน์อย่างทั่วถึง
- 2) วิธีการในการบริหารเงินกองทุนหมู่บ้านให้มีการหมุนเวียนอย่างต่อเนื่อง
- 3) กองทุนหมู่บ้านจะให้สมาชิกกู้ยืมเงินเพื่อกิจกรรมอะไรบ้าง
- 4) หลักเกณฑ์ในการพิจารณาเงินกู้
- 5) วิธีการในการควบคุมและติดตามการใช้เงินกู้
- 6) วิธีการป้องกันความเสี่ยงในการให้กู้
- 7) วิธีการแก้ไขปัญหาในกรณีที่สมาชิกได้รับเงินกู้ไปแล้วไม่ส่งใช้คืนเงินต้นและดอกเบี้ยเงินกู้ตามสัญญา
- 8) แนวทางในการบริหารกองทุนหมู่บ้านในด้านการจัดสวัสดิการให้แก่ประชาชนในหมู่บ้าน
- 9) ข้อคิดเห็นอื่น ๆ ในการบริหารกองทุนหมู่บ้าน
- 10) การประเมินความพร้อมในหมู่บ้าน

5. ระเบียบกองทุนหมู่บ้านและชุมชนเมือง

ระเบียบข้อบังคับคณะกรรมการกองทุนหมู่บ้านหนองพลวงน้อย มีดังต่อไปนี้

5.1. การตั้งกองทุนมีส่วนร่วมโดยคณะกรรมการและคณะผู้ทรงคุณวุฒิ และสมาชิกมีส่วนร่วมในการจัดตั้ง คือ การยกมือออกเสียง

5.2. ระเบียบกองทุนมีกระบวนการจัดทำระเบียบกองทุนดังนี้ คือ

คณะกรรมการกองทุนหมู่บ้านและสมาชิกในหมู่บ้านทุกท่านยึดถือระเบียบกฎเกณฑ์ของทางการเป็นหลัก และบางส่วนเกิดจากมติในที่ประชุมของสมาชิกกองทุน

5.3. แหล่งที่มาของกองทุน ตามโครงการกองทุนหมู่บ้าน โดยรัฐบาลจัดสรรเงินกองทุนหมู่บ้านนี้ให้ทุกหมู่บ้าน หมู่บ้านละ 1 ล้านบาท

5.4. คุณสมบัติของสมาชิก

- 1) สมาชิกต้องเขียนใบสมัครและเสียค่าสมัคร
- 2) มีอายุตั้งแต่ 20 ปี
- 3) สมาชิกต้องถือหุ้นอย่างน้อย 1 หุ้น
- 4) สมาชิกต้องอาศัยอยู่ในหมู่บ้านอย่างน้อย 6 เดือน

5.5. การพ้นสภาพจากการเป็นสมาชิก

- 1) ตาย
- 2) ถอนหุ้นจากบัญชีทั้งหมด
- 3) ขาดการประชุมเกิด 3 ครั้ง โดยไม่มีความจำเป็น
- 4) ขาดการฝากเงินออมทรัพย์ติดต่อกันเกิน 6 เดือน

6. การพิจารณาเงินกู้สำหรับคณะกรรมการกองทุนหมู่บ้านและชุมชนเมือง

การพิจารณาเงินกู้ให้กับผู้กู้นั้น คณะกรรมการจะต้องดำเนินการตามหมวด 7 ว่าด้วยการกู้ยืมเงินกองทุนหมู่บ้านและชุมชนเมือง ซึ่งมีสาระสำคัญดังนี้

1) สมาชิกกองทุนที่ประสงค์จะขอกู้ต้องจัดทำคำขอกู้โดยระบุวัตถุประสงค์ในการกู้ยืมเงินอย่างชัดเจน โดยให้ยื่นคำขอกู้ดังกล่าวต่อคณะกรรมการกองทุนให้คณะกรรมการกองทุน พิจารณาเงินกู้ตามหลักเกณฑ์และวิธีการที่กองทุนกำหนด

2) คณะกรรมการมีอำนาจในการอนุมัติเงินกู้อย่างหนึ่งไม่เกินสองหมื่นบาท การอนุมัติเงินกู้ฉุกเฉินให้พิจารณาตามความเหมาะสมและจำเป็น

3) ในกรณีที่คณะกรรมการกองทุนมีมติอนุมัติเงินกู้ตามคำขอต้งหมดหรือบางส่วน ให้บันทึกความเห็นในแบบคำขอกู้ยืมเงิน พร้อมทั้งส่งสำเนาแบบคำขอกู้ยืมเงินตลอดจนเงื่อนไขและ คณะกรรมการกองทุนอาจเรียกหลักประกันเงินกู้ไม่ว่าจะเป็นบุคคลหรือทรัพย์สินตามหลักเกณฑ์และวิธีการที่กองทุนกำหนด

4) ให้คณะกรรมการกองทุนกำหนดอัตราดอกเบี้ยหรือค่าตอบแทนเงินฝากและเงินกู้เป็นอัตราที่แน่นอนตามความเห็นชอบจากที่ประชุมสมาชิก โดยคำนึงจากรัตประเพณีและสภาพเศรษฐกิจและสังคมในหมู่บ้านและชุมชนเมืองเป็นหลักและปิดประกาศอัตราดอกเบี้ยหรือค่าตอบแทนดังกล่าว อย่างเปิดเผย

5) การกำหนดระยะเวลาชำระคืนเงินกู้ ให้คณะกรรมการพิจารณาตามความเหมาะสมแห่ง สัญญาแต่ละราย การชำระคืนเงินต้นพร้อมดอกเบี้ยหรือค่าตอบแทนให้ผู้ชำระให้แล้วเสร็จสิ้นภายใน 1 ปี นับแต่วันที่ทำสัญญาการชำระคืนเงินกู้หรือเงินลงทุนทุกประเภทจะต้องนำเงินส่งคืน ณ ธนาคารและนำหลักฐานการส่งชำระคืนไปมอบให้คณะกรรมการกองทุนเพื่อเป็นหลักฐาน

6) ในกรณีที่ผู้กู้ผิดสัญญาไม่ชำระคืนเงินต้นพร้อมดอกเบี้ย ให้ผู้กู้เสียเบี้ยปรับตามจำนวนที่ระเบียบหรือข้อบังคับกำหนดไว้อย่างแน่นอน

7. หลักการประเมินโครงการรูปแบบการประเมินแบบชีพฟ์โมเดล

รูปแบบการประเมินแบบชีพฟ์โมเดล จำเนียร สุขหลาย และคณะ ได้สรุป “รูปแบบการประเมินแบบชีพฟ์โมเดล “ ในหนังสือรวมบทความทางการประเมิน โครงการ [สมหวัง พิพิธานุวัฒน์,(บรรณาธิการ), 2544 : 221-234] สำหรับการประเมินด้านต่าง ๆ ดังนี้

7.1 การประเมินบริบทหรือสภาวะแวดล้อม เป็นการประเมินเพื่อให้ได้มาซึ่งเหตุผลเพื่อช่วยในการกำหนดวัตถุประสงค์ของโครงการ โดยจะเน้นในด้านความสัมพันธ์ที่เกี่ยวกับสภาพแวดล้อม ความต้องการและความจำเป็นทั้งในด้านเศรษฐกิจ สังคม การเมือง ตลอดจนศึกษาปัญหาอุปสรรค อันจะนำไปสู่การกำหนดวัตถุประสงค์ของโครงการ

7.2 การประเมินปัจจัยเบื้องต้น เป็นการจัดหาข้อมูลเพื่อใช้ในการตัดสินใจความเหมาะสมของแผนงานต่าง ๆ ที่วางไว้ ประเมินในด้านต่าง ๆ คือ

- 1) ความสามารถของหน่วยงานหรือตัวแทนในการจัดโครงการ
- 2) ยุทธวิธีที่ใช้ในการบรรลุวัตถุประสงค์ของโครงการ
- 3) การได้รับความช่วยเหลือในด้านต่าง ๆ ซึ่งจะช่วยให้โครงการดำเนินไปได้ เช่น หน่วยงานที่จะช่วยเหลือ เวลา เงินทุน อาคารสถานที่ อุปกรณ์เครื่องมือ โดยประเมินอัตราค่าจ้าง เวลา งบประมาณ วิธี

การ ภายในโครงการ รูปแบบคำถาม เช่น แผนงานที่กำหนดสอดคล้องกับวัตถุประสงค์ที่ตั้งไว้หรือไม่ เท่านั้น จะดำเนินการกับยุทธวิธีที่เลือกมาอย่างไร เป็นต้น

7.3 การประเมินกระบวนการ มีวัตถุประสงค์ 3 ประการ คือ

- 1) เพื่อหาและทำนายข้อบกพร่องของกระบวนการหรือการดำเนินการตามขั้นตอนที่วางไว้
- 2) เพื่อรวบรวมสารสนเทศสำหรับผู้ตัดสินใจวางแผนงาน
- 3) เพื่อเป็นการสะสมถึงการปฏิบัติต่าง ๆ ที่เกิดขึ้น

การประเมินกระบวนการมีส่วนประกอบที่สำคัญ 4 อย่าง คือ

- 1) การจัดทำนักประเมินกระบวนการเป็นเวลา
- 2) เครื่องมือที่เป็นสื่อในการบรรยายกระบวนการ
- 3) การร่วมประชุมอย่างสม่ำเสมอระหว่างนักประเมิน โครงการและบุคลากรในโครงการหรือใน

แผนงานเอง

4) การปรับปรุงโครงร่างการประเมินอยู่เป็นนิจ การทำตามกระบวนการจำเป็นต้องมีข้อมูลย้อนกลับโดยต่อเนื่องเกี่ยวกับว่าทำอย่างไร โครงการนั้นจึงจะทำหน้าที่ได้สมบูรณ์ที่สุด การประเมินกระบวนการให้ข้อมูลแก่ผู้ตัดสินใจในการคาดคะเนล่วงหน้า การปฏิบัติเพื่อแก้ปัญหาและบันทึกกระบวนการสำหรับแปลความหมายของความสำเร็จของโครงการ

7.4 การประเมินผลผลิต เพื่อวัดและแปลความหมายของความสำเร็จ ไม่เฉพาะเมื่อสิ้นสุดวัฏจักรของโครงการเท่านั้น แต่ยังมีคามจำเป็นยิ่งในระหว่างการปฏิบัติตามโครงการด้วย

ในการประเมินโครงการกองทุนหมู่บ้านและชุมชนเมืองครั้งนี้ผู้ทำสารนิพนธ์จะใช้กรอบความคิดทฤษฎีในการประเมิน โดยใช้รูปแบบของการประเมินแบบชีพพีโมเดลดังกล่าวแล้ว

8. โครงการเพิ่มประสิทธิภาพการบริหารจัดการกองทุนหมู่บ้านและชุมชนเมือง

โครงการเพิ่มประสิทธิภาพการบริหารจัดการกองทุนหมู่บ้านและชุมชนเมือง โครงการเพิ่มประสิทธิภาพการบริหารจัดการกองทุนหมู่บ้านและชุมชนเมืองเป็นโครงการที่มุ่งสนับสนุนการเพิ่มประสิทธิภาพการบริหารจัดการกองทุนหมู่บ้านที่ได้รับอนุมัติกองทุนแล้วเสร็จเพื่อให้เกิดการพัฒนาอย่างต่อเนื่อง นำไปสู่ความเข้มแข็งด้านสังคม และเศรษฐกิจของชุมชน โดยการจัดสรรทุนการศึกษาแก่บัณฑิตให้เข้าศึกษาหลักสูตรประกาศนียบัตรบัณฑิตการจัดการและการประเมินโครงการ โดยกำหนดให้ศึกษาเกี่ยวกับการปฏิบัติจริงในพื้นที่หมู่บ้านและชุมชนเมือง ให้เป็นกิจกรรมหลักของการศึกษา โดยเนื้อหาหลักสูตรจะมุ่งเน้นเกี่ยวกับการบริหารจัดการ การเงิน การบัญชี การจัดทำโครงการ การวิเคราะห์โครงการ การวิจัย

และการประเมินผลโครงการ การออกแบบผลิตภัณฑ์และการตลาด รวมถึงการเรียนรู้ชุมชน การประเมินผลและพัฒนาชุมชนที่ใช้การวิจัยเป็นเครื่องมือ

8.1 วัตถุประสงค์ของโครงการ

เพื่อเพิ่มประสิทธิภาพการบริหารจัดการกองทุนหมู่บ้านและชุมชนเมือง ให้พึ่งตนเองได้อย่างยั่งยืนเพื่อเข้าไปช่วยเหลือส่งเสริมการพัฒนาและติดตามประเมินผลวิสัยนโยบายกองทุนหมู่บ้านและชุมชนเมืองให้ดำเนินการอย่างมีประสิทธิภาพ เพื่อสร้างรายได้ สร้างโอกาสสำหรับบัณฑิตในหมู่บ้านและยกระดับการศึกษาของบัณฑิตให้มีทักษะในการบริหารจัดการ ซึ่งเป็นการพัฒนาทรัพยากรมนุษย์อีกทางหนึ่ง เพื่อให้ได้ข้อมูลเกี่ยวกับนโยบายกองทุนหมู่บ้านและชุมชนเมือง รวมทั้งข้อมูลของหมู่บ้านและชุมชนเมืองที่เป็นระบบและมีประสิทธิภาพ

8.2 เป้าหมายของโครงการ

- 1) เพิ่มประสิทธิภาพการบริหารจัดการหมู่บ้านและชุมชนเมือง
- 2) เพื่อยกระดับการศึกษาของบัณฑิตให้มีศักยภาพในด้านของการบริหารโครงการ
- 3) รายงานผลความก้าวหน้าของนโยบายกองทุนหมู่บ้านและชุมชนเมืองเป็นระยะๆ อย่างต่อเนื่อง

8.3 แผนการดำเนินงานของโครงการ

- 1) ประชาสัมพันธ์โครงการและรับสมัครนักศึกษาหลักสูตรประกาศนียบัตรบัณฑิตสาขาการจัดการและการประเมินโครงการ
- 2) จัดทำหลักสูตร การศึกษาระดับประกาศนียบัตรบัณฑิต สาขาการจัดการและการประเมินโครงการ โดยสำนักงานคณะกรรมการกองทุนหมู่บ้านและชุมชนเมืองแห่งชาติร่วมกับบุคคลากรจากกระทรวงศึกษาธิการ
- 3) จัดตั้งคณะกรรมการอำนวยการ คณะกรรมการดำเนินการในส่วนกลางและคณะกรรมการในระดับจังหวัดเพื่อทำหน้าที่ประสานและดำเนินงานให้โครงการบรรลุวัตถุประสงค์และเป้าหมาย
- 4) นักศึกษาผู้รับทุนต้องรายงานผลการดำเนินงานกองทุนหมู่บ้านและชุมชนเมืองในการปฏิบัติงานเพื่อนำปัญหามาปรับปรุงแก้ไขและรวบรวมเป็นรายงานตามนโยบายเสนอต่อคณะกรรมการกองทุนหมู่บ้านและชุมชนเมืองแห่งชาติเมื่อสิ้นสุดโครงการ

8.4 การบริหารจัดการและการติดตามประเมินผล

8.4.1 ดัชนีวัดผลสำเร็จของโครงการ

- 1) จำนวนเงินกองทุน
- 2) จำนวนบัณฑิตที่ว่างงานมีรายได้
- 3) จำนวนบัณฑิตที่จบการศึกษาหลักสูตรประกาศนียบัตรบัณฑิตสาขาการจัดการประเมินโครงการ

4) การรายงานผลความก้าวหน้านโยบายกองทุนหมู่บ้านและชุมชนเมือง

8.4.2 กลไกการติดตามประเมินผล

1) มีคณาจารย์ติดตามประเมินผลและส่งเสริมโครงการกองทุนหมู่บ้านและชุมชนเมือง เป็นระยะๆ

2) มีการประชุมสัมมนา 3 เดือนของคณะกรรมการส่วนกลาง

8.4.3 ผลประ โยชน์ของโครงการ

1) บัณฑิตว่างงานจำนวน 74,881 คน มีได้รับเงินเดือนจากโครงการถึงร้อยละ 93.8

2) มีผู้สำเร็จการศึกษาระดับปริญญาตรี ซึ่งจะได้รับประกาศนียบัตรบัณฑิต

3) มีการบริหารจัดการกองทุนที่มีประสิทธิภาพยิ่งขึ้น

9. หลักวิชาที่เกี่ยวข้องอื่น ๆ

9.1 การมีส่วนร่วมของประชาชนในการพัฒนา

การมีส่วนร่วมของประชาชนในการพัฒนาชุมชน หมายถึง กระบวนการของการพัฒนาตั้งแต่ต้นจนสิ้นสุดกระบวนการ โดยการนำเอาประชาชนมาร่วมโครงการ/กิจกรรมของหน่วยงาน โดยที่ประชาชนสามารถมีส่วนร่วมในการตัดสินใจ ในการกำหนดนโยบายการพัฒนาท้องถิ่นที่เป็นที่อยู่อาศัยของตนเอง

9.2 ความเข้มแข็งของชุมชน

ความเข้มแข็งของชุมชน คือ ชุมชนที่มีศักยภาพ มีความรัก ความสามัคคี จงรักภักดีต่อชุมชน ทุกคนใฝ่เรียนรู้มุ่งพัฒนาตนเอง ให้มีพลังความคิดหลังสติปัญญา เพื่อการพึ่งพาตนเองในทุกด้าน รู้จักวางแผนจัดการทรัพยากรแก้ไขปัญหาต่างๆ ได้ด้วยตนเอง ทุกคนมุ่งหวังประโยชน์ส่วนรวมมากกว่าส่วนตน ชุมชนมีเสถียรภาพมีสันติสุข และมีคุณธรรมนำชีวิต

9.3 เครื่องข่ายองค์กรการเรียนรู้ได้แก่สิ่งต่อไปนี้

- 1) คนหรือประชาชนในชุมชนได้แก่ องค์กรชุมชน กลุ่มประกอบการ ฯลฯ
- 2) สถาบันในชุมชน ได้แก่ วัด โรงเรียน ฯลฯ
- 3) ฝ่ายบริหารชุมชน ได้แก่ ผู้ใหญ่บ้าน กำนัน อบต. ฯลฯ
- 4) อาณาเขตทางภูมิศาสตร์
- 5) ภูมิปัญญาท้องถิ่น
- 6) ศิลปวัฒนธรรม ประเพณีต่าง ๆ

9.4 ประชาคม คือ พื้นที่สาธารณะหรือสถานที่ที่ทุกคนสามารถมาพบปะรวมตัวกัน เพื่อพูดคุยแลกเปลี่ยน ถกแถลงข้อมูลความคิดเห็น คุณค่าอุดมการณ์ ปัญหา วางแผน ทำงานร่วมกัน เพื่อประโยชน์สาธารณะหรือชุมชน อาจเป็นเวทีการประชุมที่มีรูปแบบเป็นทางการหรือไม่เป็นทางการ การพูดคุยในเวทีประชาคม เป็นบรรยากาศของความร่วมมือ มิตรภาพ และสัมพันธ์ภาพที่เท่าเทียมกัน เกิดความกลมกลืน สนิทสนั่น

9.5 การพัฒนาที่ยั่งยืน คือ การพัฒนาที่ตรงกับความต้องการ ความจำเป็นในปัจจุบัน และสามารถรองรับความต้องการหรือความจำเป็นในอนาคต นอกจากนี้จะต้องครอบคลุมมาตรการ การรักษามรดกทางทรัพยากร ปกป้องสิ่งแวดล้อมทั้งในระดับท้องถิ่น การพัฒนาที่ทำให้ประชากรมีคุณภาพชีวิตดีขึ้นอย่างแท้จริง ภายในระบบนิเวศวิทยาที่สามารถรองรับการกำหนดชีวิตต่อไป ทั้งนี้ ต้องควบคู่ไปกับระบบเศรษฐกิจแบบยั่งยืน ซึ่งเป็นเศรษฐกิจที่มุ่งรักษาแหล่งทรัพยากรธรรมชาติด้วยการปรับตัว ยกระดับความรู้ ปรับปรุงองค์กร ปรับปรุงประสิทธิภาพทางเทคนิคและชาวปัญญา

9.6 ธุรกิจชุมชน คือ การรวมตัวของคนในชุมชนเพื่อดำเนินธุรกิจ โดยมีเป้าหมายเพื่อพัฒนาเศรษฐกิจชุมชนและสร้างความเข้มแข็งให้แก่ชุมชนอันเป็นเป้าหมายสุดท้ายที่สำคัญ โดยมีกลุ่ม หรือองค์กรชุมชนร่วมเป็นเจ้าของ และร่วมดำเนินกิจการตลอดจนร่วมรับผลประโยชน์จากการดำเนินงานนั้น ธุรกิจชุมชนจะประสบความสำเร็จและเข้มแข็งในระยะยาวก็ต่อเมื่อธุรกิจมีผลผลิตและมีรายได้เข้ามาสม่ำเสมอ เนื่องจากสามารถจำหน่ายสินค้าได้ตลอดเวลา คนในชุมชนไม่ทิ้งบ้านเรือนไปทำงานต่างถิ่น การวางแผนจัดการธุรกิจชุมชน ควรเริ่มจากการจัดการตลาดใหม่ ด้วยการแบ่งตลาดผู้บริโภคออกเป็นส่วนๆ ทำการตลาดเป้าหมาย การวางตำแหน่งสินค้าในท้องตลาดเพื่อตอบสนองความต้องการของผู้บริโภค และการนำเสนอสินค้าของแต่ละชุมชนให้เป็นที่ประทับใจโดยไม่มุ่งที่กำไรเพียงอย่างเดียว แต่ควรมุ่งให้ชุมชนเข้มแข็งและพัฒนาอย่างยั่งยืน ซึ่งเป็นเป้าหมายหลักที่สำคัญที่สุดของการจัดการธุรกิจ

9.7 ระบบบัญชีกองทุนหมู่บ้าน

9.7.1 กิจกรรมที่ได้รับการจัดสรรจากรัฐบาล

จัดสรรเงินหมู่บ้านละ 1 ล้านบาท เรียกว่า บัญชีกองทุนหมู่บ้านและชุมชนเมือง

9.7.2 กิจกรรมด้านการออมของสมาชิก เรียกว่า บัญชีเงินออมของสมาชิกกองทุนหมู่บ้านซึ่งประกอบด้วย

- 1) เงินฝากสัจจะ
- 2) เงินค่าหุ้น
- 3) เงินรับฝาก
- 4) เงินรับบริจาค

- 5) เงินสมทบจากกลุ่มหรือสมาชิก
- 6) ดอกเบี้ยและผลประโยชน์อื่น (ที่ได้รับเนื่องจากกิจกรรมการออม)

รายรับและค่าใช้จ่ายทุกกรณีที่เกิดขึ้นต้องมีการออกใบเสร็จรับเงินเสมอ เพื่อเป็นหลักฐานในการลงบัญชี เว้นแต่ผู้รับเงินจากกองทุน ไม่สามารถออกใบเสร็จรับเงินให้ได้ให้กองทุนทำใบสำคัญจ่ายทุกครั้ง

เอกสารที่ใช้ประกอบในการลงบัญชีประกอบด้วย

- 1) ใบเสร็จรับเงิน
- 2) ใบสำคัญจ่าย

9.7.3 การทำบัญชีและรายงาน

9.7.3.1 สมุดบัญชี

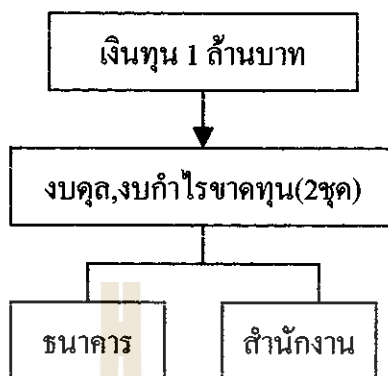
- 1) กิจกรรมกองทุน 1 ล้านบาท
 - สมุดบัญชีรายรับเงินกองทุน 1 ล้านบาท
 - สมุดบัญชีรายจ่ายเงินกองทุน 1 ล้านบาท
- 2) กิจกรรมเงินออมของสมาชิกกองทุน
 - สมุดบัญชีรายรับเงินกองทุน(เงินออม)
 - สมุดบัญชีรายจ่ายเงินกองทุน (เงินออม)

9.7.3.2 ทะเบียน

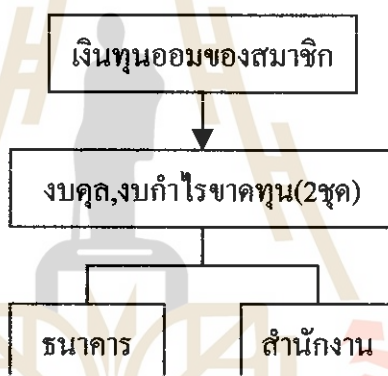
- 1) ทะเบียนคุมค่าของตู้
- 2) ทะเบียนคุมลูกหนี้รายตัว
- 3) ทะเบียนเงินฝากสัจจะ/ค่าหุ้น/เงินรับฝากรายตัว
- 4) ทะเบียนคุมทรัพย์สินที่เป็นค่าหุ้น/บริจาค

9.7.3.3 รายงานการเงิน

- 1) กิจกรรมกองทุน 1 ล้านบาท
 - รายงานรายได้ ค่าใช้จ่ายประจำเดือน /ประจำปี
 - รายงานงบดุล ประจำเดือน/ประจำปี
- 2) กิจกรรมเงินออมของสมาชิกกองทุน
 - รายงานรายได้ ค่าใช้จ่ายประจำเดือน / ประจำปี
 - รายงานงบดุล ประจำเดือน /ประจำปี



รูปที่ 2.1 แผนภูมิต้นไม้ ขั้นตอนการดำเนินการทางการเงินของเงินกองทุนหมู่บ้าน



รูปที่ 2.2 แผนภูมิต้นไม้ ขั้นตอนการดำเนินการด้านการเงินของเงินออม

แผนภูมิต้นไม้ขั้นตอนการดำเนินการทางการเงินของเงินกองทุนหมู่บ้านและเงินออมไว้ในรูปที่ 2.1 และรูปที่ 2.2 ตามลำดับ

9.8 เอกสารหลักวิชาอื่นๆ

จากบทความในวารสารมติชนสุดสัปดาห์ในคอลัมน์ "เพื่อสุขภาพคนไทย" ในชื่อเรื่อง "กองทุนหมู่บ้านต้องเป็นมากกว่า "กองเงิน"! " ศ.นพ.ประเวศ วะสี ได้แสดงแนวคิดเกี่ยวกับกองทุนโดยสรุปคือโดยรวมแล้วคนมักจะเข้าใจว่า "กองทุนหมู่บ้าน" นั้น เป็นทุนทางการเงินอย่างเดียว แต่จากประสบการณ์ของชาวบ้าน กองทุนหมู่บ้าน ต้องประกอบขึ้นด้วย

- 1) ทุนที่เป็นคนแต่ละคน คือ ทุนทางสังคมที่ชักชวนคนแต่ละคนมาเป็นกลุ่มคนหรือสังคม
- 2) ทุนทางวัฒนธรรม คือ วิธีชีวิตร่วมกันของกลุ่มคนที่บรรสานสอดคล้องกับสิ่งแวดล้อม

3) ทูทางศีลธรรม หมายถึง ความถูกต้องแห่งการอยู่ร่วมกัน เช่นความเอื้ออาทร ความสุจริต ความเสียสละ

4) ทูทางทรัพยากร เช่น ดิน น้ำ ป่า อากาศ ที่มีการอนุรักษ์และใช้อย่างเป็นธรรมและยั่งยืน

5) ทูทางปัญญา ได้แก่ การเรียนรู้ร่วมกันในการปฏิบัติและนำเอาความรู้มาสังเคราะห์เป็นปัญญาและการจัดการ

6) ทูที่เป็นเงิน อันช่วยกันออมไว้เพื่อให้กระบวนการออมและการจัดการรวมทั้งตัวเงินเป็นเครื่องกระตุ้นและเสริมสร้างทุนอื่น ๆ ที่ไม่ใช่เงิน

จากแนวคิดเหล่านี้ สามารถนำมาใช้เป็นปัจจัยหนึ่งสำหรับการประเมินโครงการกองทุนหมู่บ้านและชุมชนเมืองเพื่อการประเมินอย่างมีประสิทธิภาพและนำไปสู่การตัดสินใจสำหรับโครงการอนาคตได้



บทที่ 3

วิธีดำเนินการประเมินโครงการ

ความนำ

การประเมินโครงการกองทุนหมู่บ้านและชุมชนเมืองในสารนิพนธ์ฉบับนี้ เป็นการศึกษารายการเฉพาะบ้านหนองพลวงน้อย หมู่ที่ 3 ตำบลโพธิ์กลาง อำเภอเมือง จังหวัดนครราชสีมา ซึ่งผู้จัดทำสารนิพนธ์ได้เข้าปฏิบัติงานระหว่างเดือนกุมภาพันธ์ พ.ศ.2545 ถึงเดือนกันยายน พ.ศ.2545 ในโครงการเพิ่มประสิทธิภาพการบริหารจัดการกองทุนหมู่บ้านและชุมชนเมือง โดยมีวิธีดำเนินการประเมินโครงการดังนี้

1. รูปแบบการประเมิน

รูปแบบที่ประยุกต์ใช้ในการประเมินครั้งนี้คือ ซิฟท์โมเดล ตามกรอบความคิดทฤษฎีที่ได้เสนอไว้ในบทที่ 1 ซึ่งประกอบด้วยการประเมิน 4 องค์ประกอบ ทั้งระดับหมู่บ้านและระดับรายบุคคล (ผู้รู้) ดังนี้

1.1 การประเมินสภาวะแวดล้อม (Context Evaluation) เป็นการประเมินสภาพทั่วไปของหมู่บ้านและรายบุคคล (ผู้รู้)

1.2 การประเมินปัจจัย (Input Evaluation) เป็นการประเมินปัจจัยนำเข้าของกระบวนการกองทุนหมู่บ้าน ทั้งระดับหมู่บ้านและรายบุคคล (ผู้รู้)

1.3 การประเมินกระบวนการ (Process Evaluation) เป็นการประเมินกระบวนการบริหารจัดการกองทุนหมู่บ้าน ทั้งระดับหมู่บ้านและรายบุคคล (ผู้รู้)

1.4 การประเมินผลผลิต (Product Evaluation) เป็นการประเมินผลผลิตที่เกิดขึ้นจากกระบวนการบริหารจัดการกองทุน ทั้งระดับหมู่บ้านและรายบุคคล (ผู้รู้)

2. กลุ่มเป้าหมาย

กลุ่มเป้าหมายหรือผู้ให้ข้อมูลสำหรับการประเมิน ได้แก่ ประชาชนทั่วไปที่อาศัยอยู่ในบ้านหนองพลวงน้อย หมู่ที่ 3 ตำบลโพธิ์กลาง อำเภอเมือง จังหวัดนครราชสีมา ซึ่งมีสถานภาพและบทบาทหน้าที่ต่างๆ รวมทั้งข้าราชการ เจ้าหน้าที่ส่วนราชการที่เกี่ยวข้อง ซึ่งสามารถจำแนกได้ดังนี้

- | | |
|------------------------------|--------------|
| 2.1 คณะกรรมการกองทุนหมู่บ้าน | จำนวน 15 คน |
| 2.2 สมาชิกกองทุนหมู่บ้าน | จำนวน 144 คน |

1) สมาชิกที่ได้รับอนุมัติให้กู้	จำนวน	105 คน
2) สมาชิกทั่วไป	จำนวน	39 คน
2.3 ชาวบ้านที่ไม่ได้เป็นสมาชิกกองทุนหมู่บ้าน	จำนวน	583 คน
2.4 ผู้นำชุมชน ผู้นำอาวุโส ผู้นำกลุ่มอาชีพ	จำนวน	15 คน
2.5 ข้าราชการ เจ้าหน้าที่ ส่วนราชการที่เกี่ยวข้อง	จำนวน	15 คน

3. วิธีการและเครื่องมือที่ใช้ประเมิน

3.1 วิธีการที่ใช้ในการเก็บรวบรวมข้อมูลมีดังนี้

1) การสังเกตและบันทึก

การสังเกตและบันทึกเกี่ยวกับสภาพทั่วไปด้านต่าง ๆ ของหมู่บ้าน ตลอดจนการสังเกตและบันทึกขณะร่วมกิจกรรม ทั้งแบบมีส่วนร่วมและไม่มีส่วนร่วม

2) การสัมภาษณ์

การสัมภาษณ์คณะกรรมการกองทุนหมู่บ้าน ตัวแทนกลุ่ม ตลอดจนรายบุคคลในหมู่บ้าน โดยใช้แบบรายงานต่าง ๆ (ปร.)

3) การจัดประชุมเวทีชาวบ้าน

4) การศึกษาเจาะลึกกรณี จากสมาชิกที่ได้รับอนุมัติเงินกู้จำนวน 5 รายที่มีวัตถุประสงค์การกู้แตกต่างกัน

3.2 เครื่องมือที่ใช้ในการเก็บรวบรวมข้อมูล ได้แก่ แบบรายงานต่าง ๆ (ปร.) และแบบเก็บข้อมูลเพิ่มเติม เพื่อใช้ในการสังเกตและการสัมภาษณ์ มีดังนี้

1) แบบรายงาน ปร.1 (แบบเก็บข้อมูลบริบทชุมชนหมู่บ้าน)

2) แบบรายงาน ปร.2 (แบบเก็บข้อมูลตัวชี้วัดความเข้มแข็งของชุมชน)

3) แบบรายงาน ปร.3 (แบบรายงานความรู้ ความเข้าใจ ทักษะคดีที่มีต่อกองทุนหมู่บ้านและชุมชนเมือง

4) แบบรายงาน ปร.4 (แบบรายงานการปฏิบัติงานรายเดือน)

5) แบบรายงาน ปร.5 (แบบรายงานผลการจัดเวทีบริหารจัดการกองทุนหมู่บ้านและชุมชนเมือง

6) แบบรายงาน ปร.6 (แบบรายงานผลการจัดเวทีกลุ่มผู้กู้เงินจากกองทุนหมู่บ้านและชุมชนเมือง

7) แบบรายงาน ปร.7 (แบบรายงานผลการสัมภาษณ์เพื่อค้นหาตัวชี้วัดความเข้มแข็งของชุมชนในทัศนะของประชาชน)

8) แบบรายงาน ปร.8 (โครงการเศรษฐกิจชุมชนหนึ่งตำบล หนึ่งผลิตภัณฑ์)

9) แบบรายงาน ปร.9 (แบบบันทึกการสัมภาษณ์)

- 10) แบบรายงาน บร.10 (แบบสรุปบทเรียนชุมชนหมู่บ้าน)
- 11) แบบรายงาน บร.11 (แบบศึกษาเจาะลึกรายการณ์)
- 12) แบบรายงาน บร.12 (การวิเคราะห์จัดทำแผนแม่บทชุมชน)
- 13) แบบสัมภาษณ์เพิ่มเติม

4. ตัวชี้วัด ข้อมูลที่ต้องการ แหล่งข้อมูลและวิธีการเก็บข้อมูลตามรูปแบบการประเมิน

จากกรอบความคิดทฤษฎีที่ได้นำเสนอไว้ในบทที่ 1 เมื่อนำมากำหนดเป็นตัวชี้วัด แหล่งข้อมูล และวิธีเก็บข้อมูลของการประเมินทั้ง 4 องค์ประกอบ ได้แก่ บริบท ปัจจัย กระบวนการ และผลผลิต ทั้งระดับหมู่บ้านและรายบุคคล (ผู้ก) ดังนี้

4.1 การประเมินบริบท มีรายละเอียดตามตารางที่ 3.1 โดยตัวชี้วัด C1 ถึง C8 เป็นระดับหมู่บ้าน และ C9 ถึง C11 เป็นระดับรายบุคคล

ตารางที่ 3.1 ตัวชี้วัด ข้อมูลที่ต้องการ แหล่งข้อมูลและวิธีการเก็บข้อมูลการประเมินบริบท

ตัวชี้วัด	ข้อมูลที่ต้องการ	แหล่งข้อมูล	วิธีการเก็บข้อมูล
ระดับหมู่บ้าน			
C1-ประวัติความเป็นมาของหมู่บ้าน	1.ที่มาของชื่อหมู่บ้าน/ชุมชน 2.คนกลุ่มแรกที่เข้ามาตั้งหมู่บ้านอพยพมาจากที่ไหน และเหตุใดจึงอพยพมา 3.สภาพเดิมทางภูมิศาสตร์ของหมู่บ้าน มีสภาพอย่างไร 4.อาชีพเดิม(อาชีพหลัก/รอง)คืออะไร 5.อาชีพเดิมที่เลิกทำแล้วคืออะไร เพราะอะไรจึงเลิกทำ 6.อาชีพใหม่ที่เพิ่มขึ้น 7.การเปลี่ยนแปลง	1.ผู้นำชุมชน 2.ผู้อาวุโสในหมู่บ้าน 3.ผู้นำกลุ่มอาชีพ 4.ข้อมูลที่มีการบันทึกไว้แล้ว	1.สัมภาษณ์ตามแบบบร.1 2.ศึกษาจากเอกสาร

ตารางที่ 3.1 (ต่อ)

ตัวชี้วัด	ข้อมูลที่ต้องการ	แหล่งข้อมูล	วิธีการเก็บข้อมูล
	ด้านสาธารณูปโภคมี ประมาณ พ.ศ.ใด (ถนน, ไฟฟ้า, ประปา)		
C2-สภาพภูมิศาสตร์ ของหมู่บ้าน	1.ลักษณะที่ตั้งหมู่บ้าน 2.อาณาเขตติดต่อกับ หมู่บ้านอื่น 3.แผนที่หมู่บ้าน	1.ข้อมูลจากเอกสาร 2.หมู่บ้าน 3.ผู้นำชุมชน	1.ศึกษาจากเอกสาร 2.สังเกต 3.สัมภาษณ์
C3-สภาพเศรษฐกิจ และสังคมของหมู่บ้าน	1.อาชีพหลักและอาชีพ รองของชาวบ้าน 2.จำนวนพื้นที่ทำการ เกษตร 3.จำนวนที่ดินทำกิน โดยเฉลี่ย 4.จำนวนและประเภท ร้านค้าในหมู่บ้าน 5.จำนวนโรงเรียนในหมู่บ้าน 6.โรงงานอุตสาหกรรม ในหมู่บ้าน 7.โรงเรียนในหมู่บ้าน (จำนวนครู/นักเรียน) 8.โรคที่เจ็บป่วย 9.สถานที่รักษาเมื่อเจ็บ ป่วย	1.ผู้นำชุมชน 2.สถานีอนามัยตำบล 3.โรงเรียน 4.เกษตรตำบล 5.หมู่บ้าน	1.สัมภาษณ์ตามแบบ บร.1 2.สังเกต
C4-วัฒนธรรม ประเพณี	1.จำนวนวัด/โบสถ์/ มัสยิด 2.จำนวนพระ/เณร/ บาทหลวง	1.ผู้นำชุมชน 2.ผู้อาวุโส 3.ชาวบ้าน	1.สัมภาษณ์ตามแบบ บร.1 2.ศึกษาจากเอกสาร

ตารางที่ 3.1 (ต่อ)

ตัวชี้วัด	ข้อมูลที่ต้องการ	แหล่งข้อมูล	วิธีการเก็บข้อมูล
	3.ภาษาพื้นบ้าน 4.ประเพณีที่สำคัญ 5.ความเชื่อด้านต่างๆ (ศาลปู่ตา ฯ)		
C5- โครงสร้างพื้นฐาน และทรัพยากร	1.จำนวนและสภาพ ของโครงสร้างพื้นฐาน เช่น ถนน, ไฟฟ้า, ประปา, โทรศัพท์, หอ กระจายข่าว, ศาลา ประชาคม, ไปรษณีย์ ฯลฯ 2.จำนวนและสภาพ ทรัพยากร เช่น ป่าไม้ แหล่งน้ำแร่ ฯลฯ ที่เป็น สาธารณประโยชน์	1.ผู้นำชุมชน 2.หมู่บ้าน	1.สัมภาษณ์ตามแบบ บร.1 2.สังเกต
C6-ผู้นำชุมชน การ รวมกลุ่ม และภูมิ ปัญญาท้องถิ่น	1.ประเภทผู้นำที่เป็น ทางการ 2.กลุ่มต่างๆที่มีอยู่ใน หมู่บ้าน(จำนวน สมาชิก,ทุนของกลุ่ม, กิจกรรมกลุ่ม,ปีก่อตั้ง) 3.ภูมิปัญญาท้องถิ่น ด้านต่างๆ(ชื่อ, อายุ,ความเชี่ยวชาญ)	1.ผู้นำชุมชน	1.สัมภาษณ์ตามแบบ บร.1 2.สังเกต
C7- โครงการพัฒนาที่ ผ่านมา	1.โครงการของภาครัฐ 2.โครงการของภาค เอกชน	1.ผู้นำชุมชน 2.ส่วนราชการที่เกี่ยวข้อง	1.สัมภาษณ์ตามแบบ บร.1 2.ศึกษาจากเอกสาร

ตารางที่ 3.1 (ต่อ)

ตัวชี้วัด	ข้อมูลที่ต้องการ	แหล่งข้อมูล	วิธีการเก็บข้อมูล
	3. โครงการที่ชาวบ้านทำขึ้นเอง(ชื่อ โครงการ/กิจกรรมของโครงการ)(ย้อนหลัง 5 ปี)	3.ข้อมูลที่บ้านที่กไว้	3.สังเกต
C8-ความเข้มแข็งของชุมชน	1.ความสามัคคี 2.ความซื่อสัตย์ 3.การช่วยเหลือกัน 4.การยกย่องคนทำความดี 5.โอกาสในการหาความรู้เพิ่มเติม 6.อาชีพที่เลี้ยงครอบครัว 7.ครอบครัวอบอุ่น รักใคร่ปรองดอง 8.การรวมกลุ่ม 9.การประชุม/เสวนาสม่ำเสมอ 10.การช่วยเหลือผู้ด้อยโอกาส 11.มีผู้นำที่มีคุณธรรม 12.การจัดทำแผนงานแก้ปัญหาชุมชน 1.อาชีพหลัก/รอง	1.ชาวบ้าน	1.แบบสัมภาษณ์ตามแบบ บร.2ครั้งที่ 1(มาจากข้อมูลดิบสัมภาษณ์ 60 ครั้ง เรือน)
ระดับรายบุคคล C9-อาชีพเดิม	2.ผลการประกอบอาชีพเดิม(เพียงพอต่อการเลี้ยงครอบครัวหรือไม่) 3.ปัญหาอุปสรรคใน	1.สมาชิกกองทุนหมู่บ้านที่ได้รับอนุมัติเงินกู้	1.สัมภาษณ์ตามแบบ บร.11 2.สัมภาษณ์เพิ่มเติม

ตารางที่ 3.1 (ต่อ)

ตัวชี้วัด	ข้อมูลที่ต้องการ	แหล่งข้อมูล	วิธีการเก็บข้อมูล
	การประกอบอาชีพ		
C10-สมาชิกในครอบครัว	1.สมาชิกในครอบครัวและรายละเอียด เช่น จำนวน,อายุ,สถานภาพสมรส,ระดับการศึกษา,ความสัมพันธ์กับหัวหน้าครอบครัว, การมีงานทำ	1.สมาชิกกองทุนหมู่บ้านที่ได้รับอนุมัติเงินกู้	1.สัมภาษณ์ตามแบบบร.11 2.สัมภาษณ์เพิ่มเติม
C11-สภาพการอยู่อาศัย	1.มีบ้านเป็นของตนเองหรือไม่ ถ้าไม่มีพักอาศัยอย่างไร 2.รายได้ของครอบครัวต่อเดือน 3.ความเพียงพอของรายได้ต่อรายจ่าย 4.จำนวนหนี้สินที่มีอยู่ก่อนกู้เงินกองทุน 5.สาเหตุของการมีหนี้สิน 6.แหล่งเงินกู้	1.สมาชิกกองทุนหมู่บ้านที่ได้รับอนุมัติเงินกู้	1.สัมภาษณ์ 2.สังเกต 3.สัมภาษณ์ตามแบบบร.11 4.สัมภาษณ์เพิ่มเติม

4.2 การประเมินปัจจัย มีรายละเอียดตามตารางที่ 3.2 โดยตัวชี้วัด I1 ถึง I8 เป็นระดับหมู่บ้าน และ I9 ถึง I11 เป็นระดับรายบุคคล

ตารางที่ 3.2 ตัวชี้วัด ข้อมูลที่ต้องการ แหล่งข้อมูลและวิธีการเก็บข้อมูลการประเมินปัจจัย

ตัวชี้วัด	ข้อมูลที่ต้องการ	แหล่งข้อมูล	วิธีการเก็บข้อมูล
ระดับหมู่บ้าน I1-นโยบาย ระเบียบ แนวทางปฏิบัติ	1.รายละเอียดของ ระเบียบสำนักนายกฯ 2.รายละเอียดของ ระเบียบกองทุนฯ	1.ระเบียบสำนัก นายกฯ 2.ระเบียบที่เกี่ยวข้อง กับกองทุนหมู่บ้าน และชุมชนเมืองแห่ง ชาติ	1.ศึกษาจากเอกสาร
I2-การประชาสัมพันธ์	1.ช่วงเวลาที่มีการ ประชาสัมพันธ์ 2.ประเภทสื่อในการ ประชาสัมพันธ์ 3.ความทั่วถึงในการ ประชาสัมพันธ์ 4.เนื้อหาในการประชาสัมพันธ์	1.ผู้นำชุมชน 2.ชาวบ้าน 3.ส่วนราชการที่เกี่ยวข้อง 4.ที่ทำการกองทุนหมู่บ้าน 5.เอกสารประชาสัมพันธ์	1.สัมภาษณ์ 2.สังเกต 3.ศึกษาจากเอกสาร
I3-คณะกรรมการ ระดับอำเภอที่เกี่ยวข้อง	1.จำนวนคณะ อนุกรรมการ 2.องค์ประกอบคณะ อนุกรรมการ 3.สัดส่วนกรรมการ ภาคประชาชน 4.การปฏิบัติหน้าที่	1.พัฒนาชุมชน 2.คณะกรรมการกองทุนหมู่บ้าน	1.สัมภาษณ์ 2.ศึกษาจากเอกสาร
I4-คณะกรรมการกองทุนหมู่บ้าน	1.จำนวน 2.คุณสมบัติ 3.วิธีการได้มา 4.การพ้นจากตำแหน่ง	1.คณะกรรมการกองทุน 2.ระเบียบกองทุนหมู่บ้าน	1.สัมภาษณ์ตามแบบ ปร.4 2.ศึกษาจากเอกสาร

ตารางที่ 3.2 (ต่อ)

ตัวชี้วัด	ข้อมูลที่ต้องการ	แหล่งข้อมูล	วิธีการเก็บข้อมูล
	5.ระยะเวลาในการดำรงตำแหน่ง		หมู่บ้าน
I5-การเตรียมความพร้อมการสร้างความรู้ความเข้าใจแก่คณะกรรมการกองทุนหมู่บ้านและชาวบ้าน	1.วิธีในการเตรียมความพร้อม 2.เนื้อหาในการเตรียมความพร้อม 3.จำนวนครั้งในการเตรียมพร้อม 4.หน่วยงาน/องค์กรที่ทำหน้าที่ในการเตรียมความพร้อม	1.คณะกรรมการกองทุนหมู่บ้าน 2.ส่วนราชการ 3.ชาวบ้าน 4.ผู้นำชุมชน	1.สัมภาษณ์ชาวบ้านตามแบบ บร.3,บร.9 (จากข้อมูลดิบ 60 ครั้วเรือน) 2.สัมภาษณ์คณะกรรมการกองทุนหมู่บ้าน
I6-เงินกองทุน 1 ล้านบาท	1.วันที่ได้รับอนุมัติ 2.การเก็บรักษาเงิน	1.คณะกรรมการกองทุนหมู่บ้าน	1.สัมภาษณ์
I7-เงินทุนสะสมอื่นๆ	1.ประเภท/จำนวนที่มาและการเก็บรักษาเงินทุนสะสมอื่นๆ	1.คณะกรรมการกองทุนหมู่บ้าน	1.สัมภาษณ์ 2.ศึกษาจากเอกสาร
I8-บัณฑิตกองทุน	1.ประวัติส่วนตัว ชื่อ, วุฒิการศึกษา,อายุ,เพศ, ภูมิลำเนา,สถานภาพสมรส,ความสามารถพิเศษ(ถ้ามี) 2.บทบาทหน้าที่	1.บัณฑิตกองทุนหมู่บ้าน 2.คู่มือนักศึกษา	1.ศึกษาตนเอง 2.ศึกษาจากเอกสาร
ระดับรายบุคคล I9-จำนวนเงินกู้ที่ได้รับอนุมัติ	1.จำนวนเงินที่ได้รับอนุมัติ	1.สมาชิกกองทุนหมู่บ้านที่ได้รับอนุมัติเงินกู้	1.สัมภาษณ์ตามแบบ บร.11
II0-จำนวนเงินลงทุนนอกเหนือจากเงินกู้	1.จำนวนเงินลงทุนนอกเหนือจากเงินกู้	1.สมาชิกกองทุนหมู่บ้านที่ได้รับอนุมัติเงินกู้	1.สัมภาษณ์ตามแบบ บร.11 2.สัมภาษณ์เพิ่มเติม

ตารางที่ 3.2 (ต่อ)

ตัวชี้วัด	ข้อมูลที่ต้องการ	แหล่งข้อมูล	วิธีการเก็บข้อมูล
I11-วัตถุประสงค์การกู้เงินตามโครงการ	1.วัตถุประสงค์การกู้เงินตามโครงการ	1.สมาชิกกองทุนหมู่บ้านที่ได้รับอนุมัติเงินกู้	1.สัมภาษณ์ตามแบบบร.11
I12-สถานที่วัสดุอุปกรณ์และวัสดุคิบในการประกอบอาชีพ	1.สถานที่ในการประกอบอาชีพ 2.วัสดุอุปกรณ์ในการประกอบอาชีพ 3.วัสดุคิบในการประกอบอาชีพ	1.สมาชิกกองทุนหมู่บ้านที่ได้รับอนุมัติเงินกู้	1.สัมภาษณ์
I13-ความรู้และทักษะในการประกอบอาชีพ	1.ความรู้และทักษะที่มีอยู่	1.สมาชิกกองทุนหมู่บ้านที่ได้รับอนุมัติเงินกู้	1.สัมภาษณ์ตามแบบบร.11 2.สัมภาษณ์เพิ่มเติม
I14-จำนวนแรงงาน	1.จำนวนแรงงานที่ใช้ในการประกอบอาชีพ	1.สมาชิกกองทุนหมู่บ้านที่ได้รับอนุมัติเงินกู้	1.สัมภาษณ์ตามแบบบร.11 2.สัมภาษณ์เพิ่มเติม

4.3 การประเมินกระบวนการ มีรายละเอียดตามตารางที่ 3.3 โดย PC1 ถึง PC10 เป็นระดับหมู่บ้าน และ PC11 ถึง PC14 เป็นระดับรายบุคคล

ตารางที่ 3.3 ตัวชี้วัด ข้อมูลที่ต้องการ แหล่งข้อมูลและวิธีการเก็บข้อมูลการประเมินกระบวนการ

ตัวชี้วัด	ข้อมูลที่ต้องการ	แหล่งข้อมูล	วิธีการเก็บข้อมูล
ระดับหมู่บ้าน PC1-การจัดทำระเบียบกองทุนหมู่บ้าน	1.กระบวนการในการจัดทำระเบียบกองทุนหมู่บ้าน 2.ผู้มีส่วนร่วมในการจัดทำ 3.ปัญหาอุปสรรคในการจัดทำ	1.คณะกรรมการกองทุนหมู่บ้าน 2.สมาชิกกองทุนหมู่บ้าน 3.ระเบียบกองทุนหมู่บ้าน	สัมภาษณ์ตามแบบบร.4 2.สัมภาษณ์เพิ่มเติมจากคณะกรรมการกองทุนหมู่บ้านและชาวบ้าน

ตารางที่ 3.3 (ต่อ)

ตัวชี้วัด	ข้อมูลที่ต้องการ	แหล่งข้อมูล	วิธีการเก็บข้อมูล
PC2-การจัดทำเอกสารขอขึ้นทะเบียน	1.กระบวนการในการจัดทำเอกสารขอขึ้นทะเบียน 2.ผู้มีส่วนร่วมในการจัดทำ 3.ปัญหาอุปสรรค ในการจัดทำ	1.คณะกรรมการกองทุนหมู่บ้าน	1.สัมภาษณ์
PC3-ระบบบัญชีกองทุน	1.จำนวนบัญชีที่จัดทำ (จำนวนเล่ม) 2.ชื่อบัญชี เช่น บัญชีลูกหนี้,บัญชีเงินสัจจะ 3.ความเป็นปัจจุบัน 4.ผู้จัดทำ 5.ปัญหาอุปสรรคในการจัดทำ	1.คณะกรรมการกองทุนหมู่บ้าน 2.บัญชีกองทุน	1.สัมภาษณ์ 2.ศึกษาจากเอกสาร
PC4-กิจกรรมเกี่ยวกับสมาชิกกองทุนหมู่บ้าน PC4.1-การรับสมัคร	1.ช่วงเวลาในการรับสมัครและเหตุผล 2.ค่าธรรมเนียมการสมัครและเหตุผล 3.ขั้นตอนการรับสมัครและเหตุผล 4.คุณสมบัติผู้สมัครและเหตุผล 5.ปัญหาอุปสรรค	1.คณะกรรมการกองทุนหมู่บ้าน 2.บัญชีกองทุน	1.สัมภาษณ์ตามแบบบร.4 2.สัมภาษณ์จากคณะกรรมการกองทุนหมู่บ้าน 3.ศึกษาจากเอกสาร

ตารางที่ 3.3 (ต่อ)

ตัวชี้วัด	ข้อมูลที่ต้องการ	แหล่งข้อมูล	วิธีการเก็บข้อมูล
PC4.2-การหมดสมาชิกภาพ	1.การหมดสมาชิกภาพและเหตุผล	1.คณะกรรมการกองทุนหมู่บ้าน 2.ระเบียบกองทุนหมู่บ้าน	1.สัมภาษณ์ตามแบบบร.4 2.สัมภาษณ์เพิ่มเติมจากคณะกรรมการกองทุนหมู่บ้าน 3.ศึกษาจากเอกสาร
PC4.3-ประเภทสมาชิก	1.การกำหนดประเภทสมาชิกและเหตุผล	1.คณะกรรมการกองทุนหมู่บ้าน 2.เอกสารด้านทะเบียน	1.สัมภาษณ์ 2.ศึกษาจากเอกสาร
PC4.4-การทำทะเบียนสมาชิก	1.ความเป็นปัจจุบันในการจัดทำ 2.ปัญหาอุปสรรค	1.คณะกรรมการกองทุนหมู่บ้าน 2.สมาชิกกองทุนหมู่บ้าน 3.ระเบียบกองทุนหมู่บ้าน 4.เอกสารโครงการการขอกู้	1.สัมภาษณ์ 2.ศึกษาจากเอกสาร
PC5-กิจกรรมเกี่ยวกับการกู้เงินกองทุนหมู่บ้าน			
PC5.1-ขั้นตอนการขอกู้	1.ขั้นตอนในการขอกู้ 2.เอกสารประกอบการขอกู้ 3.ปัญหาอุปสรรค	1.คณะกรรมการกองทุน	1.สัมภาษณ์ตามแบบบร.4 2.สัมภาษณ์เพิ่มเติม
PC5.2-การคัดเลือกผู้กู้	1.หลักเกณฑ์ในการคัดเลือกและเหตุผล 2.วิธีการคัดเลือกและเหตุผล	1.คณะกรรมการกองทุนหมู่บ้าน 2.สมาชิกกองทุนหมู่บ้านที่ได้รับเงินกู้	1.สัมภาษณ์ 2.ศึกษาจากเอกสาร

ตารางที่ 3.3 (ต่อ)

ตัวชี้วัด	ข้อมูลที่ต้องการ	แหล่งข้อมูล	วิธีการเก็บข้อมูล
PC5.3-การโอนเงินให้ ผู้กู้	3.ปัญหาอุปสรรค 1.ขั้นตอนในการโอนเงิน 2.ปัญหาอุปสรรค	3.หลักฐานการโอนเงิน 1.คณะกรรมการกองทุนหมู่บ้าน 2.สมาชิกกองทุนหมู่บ้านที่ส่งเงินคืน 3.เอกสารในการส่งเงินคืน	1.สัมภาษณ์
PC5.4-การรับชำระหนี้	1.ขั้นตอนในการรับชำระหนี้ 2.ปัญหาอุปสรรค	1.คณะกรรมการกองทุนหมู่บ้าน 2.สมาชิกกองทุนหมู่บ้านที่ได้รับเงินกู้	1.สัมภาษณ์
PC6-การส่งเสริมการใช้เงินกู้ PC6.1-การแนะนำวิธีทำธุรกิจ	1.ผู้แนะนำ 2.ประเด็นในการแนะนำ 3.วิธีการแนะนำ 4.จำนวนครั้งในการแนะนำ	1.คณะกรรมการกองทุนหมู่บ้าน 2.สมาชิกกองทุนหมู่บ้านที่ได้รับเงินกู้	1.สัมภาษณ์
PC6.2-การช่วยหาตลาด	1.ผู้ที่ช่วยหาตลาด 2.วิธีการในการส่งเสริมการตลาด 3.ปัญหาอุปสรรค	1.คณะกรรมการกองทุนหมู่บ้าน 2.สมาชิกกองทุนหมู่บ้านที่ได้รับเงินกู้	1.สัมภาษณ์
PC7-การตรวจสอบการใช้จ่ายเงินกู้	1.ผู้ทำการตรวจสอบ 2.วิธีในการตรวจสอบ 3.จำนวนครั้งในการตรวจสอบ 4.ปัญหาอุปสรรค	1.คณะกรรมการกองทุนหมู่บ้าน 2.สมาชิกและชาวบ้าน 3.เอกสารการจัดทำรายงาน	1.สัมภาษณ์ 2.สังเกต 3.ศึกษาจากเอกสาร

ตารางที่ 3.3 (ต่อ)

ตัวชี้วัด	ข้อมูลที่ต้องการ	แหล่งข้อมูล	วิธีการเก็บข้อมูล
PC8-การจัดทำรายงานและเผยแพร่ผลการดำเนินงาน	1.ประเภทรายงานที่จัดทำ 2.ประเภทผลงานที่มีการเผยแพร่ 3.วิธีการเผยแพร่ผลการดำเนินงาน 4.ปัญหาอุปสรรค	1.คณะกรรมการกองทุนหมู่บ้าน 2.ระเบียบกองทุนหมู่บ้าน	1.สัมภาษณ์ 2.ศึกษาจากเอกสาร
PC9-การจัดสรรผลประโยชน์	1.สัดส่วนในการจัดสรรและเหตุผล	1.คณะกรรมการกองทุนหมู่บ้าน 2.บันทึกกองทุน 3.สมาชิกกองทุนหมู่บ้าน	1.สัมภาษณ์ 2.สังเกตแบบมีส่วนร่วม
PC10-การสร้างเครือข่ายการเรียนรู้โดยบัณฑิตกองทุน	1.ประเภทเครือข่าย 2.กลุ่มคนที่เข้าร่วมเครือข่าย 3.วิธีการสร้างเครือข่าย 4.ความพึงพอใจของผู้ที่เข้าร่วมเครือข่าย 5.ประโยชน์ที่ได้รับจากการสร้างเครือข่าย 6.ปัญหาอุปสรรค		
ระดับรายบุคคล PC11-การใช้จ่ายเงินกู้	1.รายละเอียดของการใช้จ่าย	1.สมาชิกกองทุนหมู่บ้านที่ได้รับอนุมัติเงินกู้ 2.บัญชีการใช้จ่ายเงิน	1.สัมภาษณ์ตามแบบบร.11 2.ศึกษาจากเอกสาร 3.สัมภาษณ์เพิ่มเติม
PC12-การหาความรู้เพิ่มเติม	1.วิธีการหาความรู้เพิ่มเติม	1.สมาชิกกองทุนหมู่บ้านที่ได้รับอนุมัติเงินกู้	1.สังเกตจากการเสวนาตามแบบ บร.6

ตารางที่ 3.3 (ต่อ)

ตัวชี้วัด	ข้อมูลที่ต้องการ	แหล่งข้อมูล	วิธีการเก็บข้อมูล
PC13-การหาตลาด	1.วิธีการหาตลาด 2.ผู้ที่ช่วยเหลือแนะนำในการหาตลาด	1.สมาชิกกองทุนหมู่บ้านที่ได้รับอนุมัติเงินกู้	1.สัมภาษณ์
PC14-การทำบัญชีใช้จ่ายเงิน	1.การจัดทำบัญชี (มี/ไม่มี) 2.ผู้ที่ช่วยเหลือแนะนำการจัดทำบัญชี	1.สมาชิกกองทุนหมู่บ้านที่ได้รับอนุมัติเงินกู้ 2.บัญชีการใช้จ่ายเงิน	1.สัมภาษณ์ 2.ศึกษาจากเอกสาร

4.4 การประเมินผลผลิต มีรายละเอียดตามตารางที่ 3.4 โดย PD1 ถึง PD11 เป็นระดับหมู่บ้าน และ PD12 เป็นระดับรายบุคคล

ตารางที่ 3.4 ตัวชี้วัด ข้อมูลที่ต้องการ แหล่งข้อมูลและวิธีการเก็บข้อมูลการประเมินผลผลิต

ตัวชี้วัด	ข้อมูลที่ต้องการ	แหล่งข้อมูล	วิธีการเก็บข้อมูล
ระดับหมู่บ้าน			
PD1-จำนวนสมาชิกกองทุน	1.จำนวนสมาชิกเดิม (ณ วันเริ่มตั้งกองทุน) 2.จำนวนสมาชิกที่มีการเพิ่มขึ้น/ลดลง) (31 ก.ค. 45) 3.เหตุที่สมาชิกเพิ่มขึ้น/ลดลง	1.คณะกรรมการกองทุนหมู่บ้าน 2.ทะเบียนสมาชิกกองทุนหมู่บ้าน	1.สัมภาษณ์ตามแบบบร.4 2.สัมภาษณ์เพิ่มเติม 3.ศึกษาจากเอกสาร
PD2-จำนวนผู้ได้เงินกู้	1.จำนวนครั้งที่มีการอนุมัติให้กู้ 2.จำนวนผู้ยื่นกู้และผู้ได้รับอนุมัติให้กู้แต่ละครั้ง 3.จำนวนผู้ได้รับอนุมัติให้กู้ต่อจำนวนสมาชิกกองทุนหมู่บ้าน	1.คณะกรรมการกองทุนหมู่บ้าน 2.บัญชีคุมลูกหนี้	1.สัมภาษณ์ตามแบบบร.4 2.ศึกษาจากเอกสาร

ตารางที่ 3.4 (ต่อ)

ตัวชี้วัด	ข้อที่ต้องการ	แหล่งข้อมูล	วิธีการเก็บข้อมูล
	บ้านทั้งหมด (31 ก. ค. 45) 4.จำนวนผู้ได้รับ อนุมัติให้กู้ จำแนก ตาม บร.4 ข้อ 5		
PD3-ยอดเงินที่ให้กู้	1.ยอดเงินที่มีผู้มาขอกู้ และยอดเงินที่ได้รับ อนุมัติแต่ละครั้ง 2.ยอดเงินที่ได้อนุมัติ ให้กู้ทั้งหมด (31 ก.ค. 45) 3.ยอดเงินกู้ที่ได้รับ อนุมัติจำแนกตาม บร.4 ข้อ 5 นับถึง 31 ก.ค.45	1.คณะกรรมการกอง ทุนหมู่บ้าน 2.บัญชีคุมลูกหนี้	1.สัมภาษณ์ตามแบบ บร.4 2.ศึกษาจากเอกสาร
PD4-จำนวนผู้ชำระคืน ตามกำหนด	1.จำนวนผู้กู้ที่ชำระคืน ตามกำหนด (45) 2.จำนวนผู้กู้ที่ไม่ชำระ คืนตามกำหนด (45)และเหตุผล 3.การแก้ไขปัญหาเมื่อ ผู้กู้ไม่ชำระคืนตาม กำหนด	1.คณะกรรมการกอง ทุนหมู่บ้าน 2.บัญชีคุมลูกหนี้	1.สัมภาษณ์ตามแบบ บร.4 2.สัมภาษณ์เพิ่มเติม 3.ศึกษาจากเอกสาร
PD5-ยอดเงินที่มีการ ชำระคืน	1.ยอดเงินกู้ที่มาชำระ คืนนับถึง จำแนกเป็น เงินต้น, ดอกเบี้ย,ค่าปรับ	1.คณะกรรมการกอง ทุนหมู่บ้าน 2.บัญชีคุมลูกหนี้	1.สัมภาษณ์ตามแบบ บร.4 2.ศึกษาจากเอกสาร

ตารางที่ 3.4 (ต่อ)

ตัวชี้วัด	ข้อมูลที่ต้องการ	แหล่งข้อมูล	วิธีการเก็บข้อมูล
PD6-กองทุนสะสม	1.ยอดเงินกองทุนสะสมแยกประเภทตาม 17 2.การใช้ประโยชน์จากกองทุนสะสม	1.คณะกรรมการกองทุนหมู่บ้าน 2.บัญชีเงินฝากกองทุนสะสม	1.สัมภาษณ์ 2.ศึกษาจากเอกสาร
PD7-การใช้เงินตามวัตถุประสงค์	1.จำนวนผู้กู้ที่ใช้เงินตามวัตถุประสงค์โครงการ 2.จำนวนผู้กู้ที่ใช้เงินไม่เป็นไปตามวัตถุประสงค์โครงการ 3.เหตุผลที่ไม่ใช้เงินตามวัตถุประสงค์โครงการ	1.ผู้ตรวจสอบตาม PC7	1.สัมภาษณ์ผู้ตรวจสอบ
PD8-ทัศนคติของชุมชนต่อกองทุน	1.ทัศนคติต่อกรรมการกองทุนหมู่บ้านในเชิงบวก/ลบ 2.ทัศนคติต่อกองทุน 1 ล้านบาทในเชิงบวก/ลบ	1.คณะกรรมการกองทุนหมู่บ้าน 2.สมาชิกและชาวบ้าน	1.สัมภาษณ์แบบตามบริ.9 2.สัมภาษณ์เพิ่มเติม
PD9-การเกิดเครือข่ายองค์กรการเรียนรู้(หลังจากทำ PC10)	1.ประเภทเครือข่ายที่เกิดขึ้น 2.กิจกรรมของเครือข่ายที่เกิดขึ้น 3.ปัจจัยที่ก่อให้เกิดองค์กรเครือข่าย	1.บัณฑิตกองทุน	1.รายงานการปฏิบัติงานของบัณฑิตกองทุน(ตัวเอง)

ตารางที่ 3.4 (ต่อ)

ตัวชี้วัด	ข้อมูลที่ต้องการ	แหล่งข้อมูล	วิธีการเก็บข้อมูล
PD10-การเรียนรู้เพื่อการพึ่งพาตนเอง	1.ประสบการณ์/การเรียนรู้จากการดำเนินงานกองทุนหมู่บ้าน 2.ประสบการณ์/การเรียนรู้จากการเป็นสมาชิกกองทุนหมู่บ้าน	1.คณะกรรมการกองทุนหมู่บ้าน 2.สมาชิกกองทุนหมู่บ้าน	1.สัมภาษณ์ตามแบบ บร.10
PD11-ความเข้มแข็งของชุมชนที่เกิดจากกองทุนหมู่บ้าน	1.ความสามัคคี 2.ความซื่อสัตย์ 3.การช่วยเหลือกัน 4.การยกย่องคนทำความดี 5.โอกาสในการหาความรู้เพิ่มเติม 6.จำนวนครอบครัวที่มีอาชีพเลี้ยงตัวได้ 7.ครอบครัวอบอุ่น รักใคร่ปรองดอง 8.การรวมกลุ่ม 9.การประชุม/เสวนาสมาเสมอ 10.การช่วยเหลือผู้ด้อยโอกาส 11.มีผู้นำที่มีคุณธรรม ยุติธรรม 12.การจัดทำแผนงานแก้ปัญหาชุมชน	1.สมาชิกและชาวบ้าน	1.สัมภาษณ์ตามแบบ บร.2และบร.7 (จากข้อมูลดิบ 60 ครัวเรือน) 2.สังเกต

ตารางที่ 3.4 (ต่อ)

ตัวชี้วัด	ข้อมูลที่ต้องการ	แหล่งข้อมูล	วิธีการเก็บข้อมูล
ระดับรายบุคคล PD12-ผลที่ได้ตามวัตถุประสงค์ของการกู้ PD12.1-ผล โดยตรง	1.ผลการใช้เงินกู้ตามวัตถุประสงค์ของโครงการ	1.สมาชิกกองทุนหมู่บ้านที่ได้รับอนุมัติเงินกู้	1.สัมภาษณ์ 2.สังเกต
PD12.2-ผล โดยอ้อม	1.ประสบการณ์ 2.การยอมรับจากชุมชน	1.สมาชิกกองทุนหมู่บ้านที่ได้รับอนุมัติเงินกู้	1.สัมภาษณ์ 2.สังเกตตามแบบ บร.10

5. ความสัมพันธ์ระหว่างวัตถุประสงค์การประเมินกับตัวชี้วัดตามรูปแบบการประเมิน

การประเมินโครงการกองทุนหมู่บ้านและชุมชนเมือง กรณีศึกษาบ้านหนองพลวงน้อย หมู่ที่ 3 ตำบลโพธิ์กลาง อำเภอเมือง จังหวัดนครราชสีมา ครั้งนี้ได้กำหนดวัตถุประสงค์การประเมินไว้ 4 ประการ ตามที่ได้นำเสนอไว้ในบทที่ 1 และดำเนินการประเมินโดยใช้รูปแบบชีพ ซึ่งมีความสัมพันธ์ระหว่างวัตถุประสงค์การประเมินกับตัวชี้วัดตามรูปแบบการประเมิน ดังแสดงในตารางที่ 3.5

ตารางที่ 3.5 ความสัมพันธ์ระหว่างวัตถุประสงค์การประเมินกับตัวชี้วัดตามรูปแบบการประเมิน

วัตถุประสงค์ในการประเมิน	องค์ประกอบประเมิน			
	C	I	P	P
1.เพื่อศึกษาว่ากระบวนการดำเนินงานกองทุนหมู่บ้านและชุมชนเมือง บ้านหนองพลวงน้อย หมู่ 3 ตำบลโพธิ์กลาง อำเภอเมือง จังหวัดนครราชสีมา บรรลุเป้าหมายต่อไปนี้มากน้อยเพียงใด				

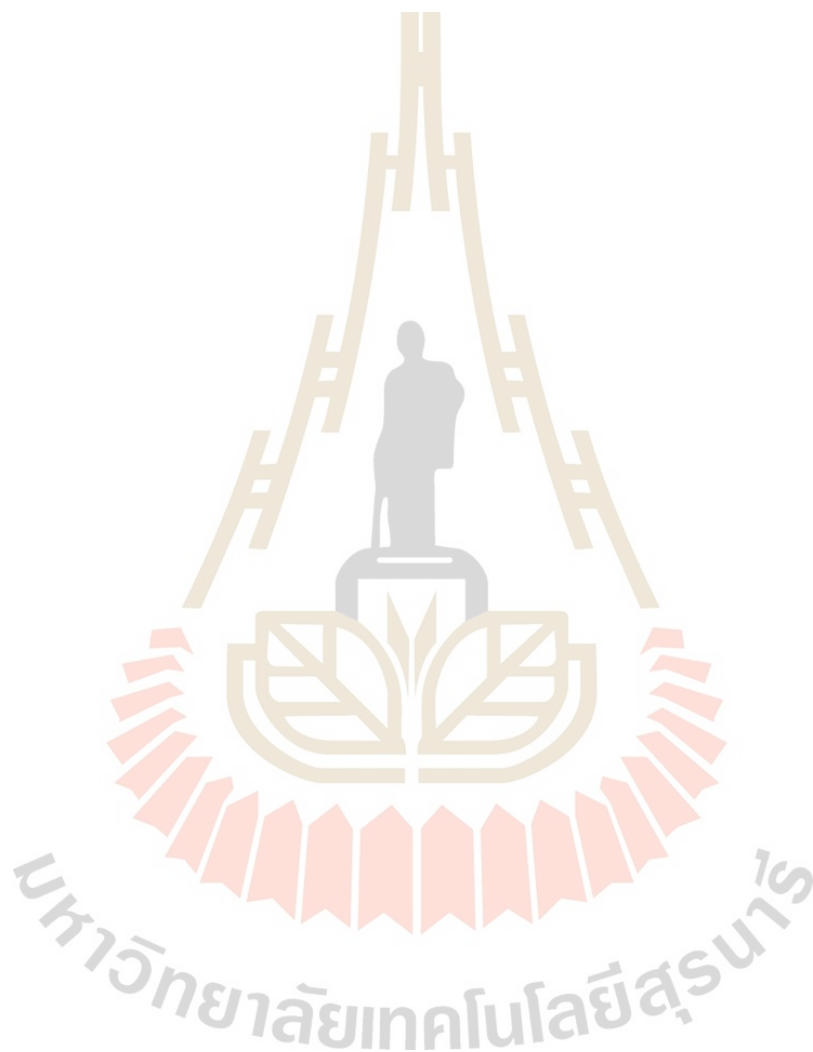
ตารางที่ 3.5 (ต่อ)

วัตถุประสงค์ในการประเมิน	องค์ประกอบการประเมิน			
	C	I	P	P
1.1.การมีกองทุนหมุนเวียนเพื่อพัฒนาอาชีพสร้างงาน สร้างรายได้ หรือสวัสดิการของสมาชิก		I6,I7,I9	PC5	PD1-PD7
1.2.ความสามารถในการบริหารจัดการกองทุน		I4		PD1-PD9
1.3.การมีกระบวนการพึ่งพาตนเอง โดยการเรียนรู้และคิดริเริ่มเพื่อแก้ปัญหาของตนเองการสร้างศักยภาพของตนเอง และการสร้างเศรษฐกิจแบบพอเพียง			PC1-PC9	PD9 PD10
1.4.เศรษฐกิจได้รับการกระตุ้นและมีภูมิคุ้มกัน		I2,I5,I9	PC10-PC11	PD2-PD6, PD8,PD10
1.5.ประชาชนมีศักยภาพและความเข้มแข็งด้านเศรษฐกิจและสังคม			PC10	PD8-PD12
2.เพื่อศึกษาปัจจัยด้านบวกและด้านลบที่ส่งเสริมและขัดขวางการบรรลุเป้าหมายตามข้อ 1	C1-C8	I1-I4, I8-I15	PC1-PC10, PC11-PC14	PD8
3.เพื่อศึกษาว่ามีการสร้างเครือข่ายองค์กรเพื่อเรียนรู้ไต่ถาม และทำให้เกิดความเชื่อมโยงภายในการระหว่างหมู่บ้าน/ตำบล		I8		
4.เพื่อศึกษาตัวชี้วัดความเข้มแข็งของชุมชนตามทัศนะของประชาชนและมีกำหนดโดยกองทุนหมู่บ้านและชุมชนเมืองแห่งชาติ	C8			PD11

6. การวิเคราะห์ข้อมูล

6.1 การวิเคราะห์โดยใช้สถิติ ได้แก่ การแจกแจงความถี่ การคำนวณค่าร้อยละ ค่าเฉลี่ยและส่วนเบี่ยงเบนมาตรฐาน

6.2 การวิเคราะห์โดยไม่ใช้สถิติ ได้แก่ การวิเคราะห์เนื้อหาจากการสัมภาษณ์ การศึกษาเอกสารที่เกี่ยวข้อง



บทที่ 4

ผลการติดตามการประเมินโครงการ

ความนำ

จากผลการศึกษาและการประเมินโครงการกองทุนหมู่บ้านของบ้านหนองพลวงน้อย หมู่ 3 ตำบลโพธิ์กลาง อำเภอเมืองนครราชสีมา จังหวัดนครราชสีมา ประกอบด้วยการรายงานข้อมูลที่ได้ตามกรอบความคิดทฤษฎี ซิพพี โมเดล (CIPP Model) ซึ่ง ได้ปฏิบัติตามในบทที่แล้ว ทำให้ผู้ศึกษาได้ทราบผลการประเมินบริบทชุมชน ผลการประเมินโครงการโดยภาพรวม ผลการประมวลเทคนิคทำธุรกิจของผู้รู้ และผลอื่น ๆ ที่เกิดขึ้นจากโครงการกองทุนหมู่บ้านและชุมชนเมือง นอกจากนั้นทำให้ผู้ศึกษาสามารถสรุปการรายงานตามวัตถุประสงค์ของการทำสารนิพนธ์แต่ละประการการประเมินโครงการที่ได้กล่าวในบทที่ 1 ได้ โดยเรียงลำดับความหัวข้อทั้ง 6 ตอน

1. ผลการประเมินบริบทชุมชน
2. ผลการประเมินโครงการ โดยภาพรวม
3. ผลการทดลองวิธีการใหม่
4. ผลการประมวลเทคนิควิธีทำธุรกิจของผู้รู้
5. ผลอื่น ๆ ที่เกิดขึ้นจากกองทุนหมู่บ้านและชุมชนเมืองบ้านหนองพลวงน้อย
6. สรุปการบรรลุวัตถุประสงค์ของการทำสารนิพนธ์

1. ผลการประเมินบริบทชุมชน

1.1 บริบทระดับประเทศ

1.1.1 ความยากจนของประเทศ

เมื่อพิจารณาถึงภาวะความยากจนโดยอาศัยเกณฑ์เส้นความยากจน พบว่า ความยากจนมีแนวโน้มลดลงอย่างต่อเนื่อง โดยในปี พ.ศ. 2531 สัดส่วนคนจนอยู่ในระดับร้อยละ 32.6 และลดลงเหลือร้อยละ 23.2 ในปี พ.ศ. 2535 และเหลือเพียงร้อยละ 11.4 ในปี พ.ศ. 2539 แต่เมื่อเกิดวิกฤตเศรษฐกิจในปี พ.ศ. 2540 มีผลทำให้สัดส่วนคนจนเพิ่มขึ้นเป็นร้อยละ 13.0 ในปี พ.ศ. 2541 และร้อยละ 15.9 ในปี พ.ศ. 2542 อย่างไรก็ตามความยากจนเริ่มจะมีน้อยลงตั้งแต่ปี พ.ศ. 2543 เป็นต้นมา โดยสัดส่วนความยากจนลดลงเหลือร้อยละ 14.2 ในปี พ.ศ. 2543 และร้อยละ 13.0 ในปี พ.ศ. 2544 หรือลดลงจากจำนวน 9.9 ล้านคนในปี พ.ศ. 2542 เหลือ 8.2 ล้านคนในปี พ.ศ. 2544 หรือลดลง 1.7 ล้านคนในช่วง 2 ปีที่ผ่านมา (ธนาคารแห่งประเทศไทย, 2545)

1.1.2 นโยบายการพัฒนาอุตสาหกรรมขนาดกลางและขนาดย่อม (SMEs)

ในปัจจุบันนี้ได้ทั้งภาครัฐและภาคเอกชนได้มีการส่งเสริมอุตสาหกรรมขนาดกลางและขนาดย่อมในด้านการสนับสนุนให้มีการประกอบการอุตสาหกรรมขนาดกลางและขนาดย่อม มีการปล่อยให้มีการกู้ยืมเงินเพื่อนำไปใช้เงินทุนประกอบการ รวมทั้งมีการให้คำปรึกษาแนะนำวิธีการประกอบอาชีพด้วย รวมทั้งมีโครงการให้ความช่วยเหลือแก่ลูกหนี้ที่เป็น NPL ด้วย (ธนาคารแห่งประเทศไทย, 2545)

1.1.3 ภาวะการขาดดุลการค้าระหว่างประเทศ

มูลค่าการส่งออกของสินค้าลดลงจากปี 2543 เนื่องจากอุปสงค์ของประเทศลดลงตามการชะลอตัวของเศรษฐกิจโลก เช่น สหรัฐอเมริกา และญี่ปุ่น ซึ่งเป็นตลาดสำคัญของประเทศไทย คิดเป็นมูลค่าประมาณร้อยละ 35 ของมูลค่าสินค้าส่งออกทั้งหมด เมื่อนำมาเทียบกับการนำเข้าสินค้าจากต่างประเทศแล้ว อุปสงค์ในประเทศที่มีการอ่อนตัวลงประกอบกับมูลค่าส่งออกลดลงมาก ทำให้มูลค่าการนำเข้าเมื่อเทียบกับปีก่อนลดลงตามไปด้วย

นอกจากนั้นอัตราการค้า (Terms of Trade) ที่ลดลงจากปี พ.ศ. 2543 เป็นอีกสาเหตุหนึ่งที่ทำให้ดุลการค้าลดลงอย่างต่อเนื่องในปี พ.ศ. 2544 นอกเหนือจากภาวะเศรษฐกิจโลกที่ชะลอตัว (ธนาคารแห่งประเทศไทย, 2545)

1.1.4 สภาพแวดล้อมของประเทศไทยในปัจจุบัน

การพัฒนาประเทศในรอบสิบปีที่ผ่านมาก่อให้เกิดปัญหาความเสื่อมโทรมของทรัพยากรธรรมชาติและสภาพแวดล้อม ซึ่งนับวันจะทวีความรุนแรงยิ่งขึ้น การบริหารและการจัดการทรัพยากรธรรมชาติและสภาพแวดล้อมจึงมีความยุ่งยากและสลับซับซ้อนตามไปด้วยเนื่องจากผลกระทบต่อเนื่องจากการสูญเสียอย่างเบ็ดเสร็จ

ช่วงระยะเวลาก่อนปี พ.ศ. 2518 สภาพแวดล้อมของประเทศไทยเสื่อมโทรมลงเนื่องจากปัญหาการใช้ทรัพยากรธรรมชาติและปัญหามลพิษต่าง ๆ โดยเฉพาะอย่างยิ่งความเน่าเสียของแม่น้ำลำคลองซึ่งผลกระทบต่อระบบเศรษฐกิจของประเทศอย่างรุนแรง ทำให้มีการจัดตั้งองค์การที่รับผิดชอบด้านสิ่งแวดล้อมขึ้นในประเทศไทย (สำนักงานนโยบายและแผนสิ่งแวดล้อม, 2545)

1.1.5 ความเดือดร้อนและการเป็นหนี้สินของประชาชน

ในปัจจุบันความเดือดร้อนของประชาชน คือ การไม่มีงานทำ อาจจะมาเนื่องจากหลายสาเหตุ มีทั้งสาเหตุจากการเลิกงาน ไม่ยอมทำงานที่ลำบาก เป็นต้น นอกจากการไม่มีงานทำแล้ว ความเดือดร้อนของประชาชนมีสาเหตุมาจากการขาดสาธารณูปโภคที่ครบถ้วน อันเนื่องมาจากภาครัฐรวมถึงภาคเอกชนด้วย ก่อให้เกิดการกู้หนี้ยืมสินมาเพื่อหาสิ่งที่สามารถอำนวยความสะดวกให้แก่ชีวิตได้

บางทีการกู้หนี้ยืมสินก็อาจจะมี การนำเอาสิ่งของไม่ว่าจะเป็นที่ดินหรือบ้านเรือน ไปจำนองเอาไว้ และเมื่อถึงกำหนดการไถ่ถอนหรือชำระหนี้ก็ไม่สามารถทำตามสัญญาได้ ทำให้ที่ดินหรือว่าบ้านเรือนรวมทั้งไร่นาถูกยึดไป ก็จะเกิดปัญหาการไม่มีที่ทำมาหากินขึ้นมาอีกทางภาครัฐจึงได้พยายามแก้ปัญหาให้แก่ชาวบ้าน โดยการส่งบุคลากรลงไปให้คำแนะนำแก่ชาวบ้านเหล่านั้นเพื่อให้เกิดการแก้ปัญหาได้ในระดับหนึ่ง (ธนาคารแห่งประเทศไทย , 2545)

1.1.6 บรรยากาศความอ่อนแอในท้องถิ่นสังคมชนบท บางคนเรียกว่าความล่มสลายของท้องถิ่นชนบท

เนื่องจากในสังคมชนบทจะประกอบอาชีพทางเกษตรกรรมเป็นหลักและแทบจะทุกคนมีระดับการศึกษาต่ำมากทำให้เกิดปัญหาการเรียนรู้นั่งเสียเกิดปัญหาการขาดที่ดินทำกินด้วย เกิดปัญหา รายได้น้อยไม่พอกับรายจ่าย เป็นสาเหตุที่ก่อให้เกิดการย้ายถิ่นฐานเพื่อไปประกอบอาชีพใหม่ ๆ ที่ดีกว่าเก่า นอกจากนั้นยังได้เกิดปัญหาการแพร่ระบาดของยาเสพติดอีกด้วย (ธนาคารแห่งประเทศไทย , 2545)

1.1.7 ค่านิยมในกระแสวัฒนธรรมและสินค้าจากต่างประเทศ

สังคมไทยมีความเกี่ยวข้องกับอารยธรรมตะวันตกเป็นอย่างมาก อิทธิพลของสังคมตะวันตกขณะนี้เด่นมากในสังคมไทย มีอิทธิพลมาก ปัจจุบันนี้ค่านิยมตามฝรั่ง ตามวัฒนธรรมตะวันตกมีให้เห็นกันทั่วไป ตัวอย่างเช่น ถ้าประเทศสหรัฐอเมริกาผลิตสิ่งของเครื่องใช้ฟุ่มเฟือยอะไรขึ้นมาเพียงชั่วระยะเวลาเดียวประเทศไทยก็จะมีสิ่งของนั้นวางขายกันแทบจะทันที โดยคนไทยที่ได้ซื้อของชิ้นนั้นต่างก็คิดว่านั่นคือสิ่งโก้เก๋ที่สมควรจะเลียนแบบ คนไทยส่วนมากพยายามเดินตามวัฒนธรรมตะวันตกทุกอย่างโดยลืมคิดถึงความเป็นจริงและความเป็นอยู่ของสังคมไทย (มองอเมริกามาแก้ปัญหาไทย ของพระราชวรมุณี (ประยูรค์ ปลอด โค, 2530 : 88))

เมื่อมาพิจารณาถึงตัวเลขการส่งออกและนำเข้าสินค้าต่าง ๆ นั้น แล้วจะเห็นว่าตัวเลขของการส่งออกและการนำเข้าที่เพิ่มขึ้นเรื่อย ๆ แต่ประมาณตัวเลขทั้งสองตัวนั้นจะมีความแตกต่างกันมากขึ้นเรื่อย ๆ โดยการเพิ่มขึ้นของอัตราการนำเข้าสินค้าจากต่างประเทศจะมีประมาณที่มากกว่าประมาณการส่งสินค้าออกไปต่างประเทศ นั่นก็หมายความว่าสินค้าจากต่างประเทศกำลังเป็นที่นิยมมากกว่าสินค้าที่ผลิตในประเทศนั่นเอง (ธนาคารแห่งประเทศไทย , 2545)

1.2 บริบทระดับท้องถิ่น

1.2.1 ประวัติความเป็นมาของชุมชน

ก่อนที่จะมีการตั้งชุมชนบ้านหนองพลวงน้อยขึ้นมา นั้น จากคำบอกเล่าและหลักฐานทางประวัติศาสตร์ สันนิษฐานว่าชื่อหมู่บ้านอาจมาจากมีต้นพลวงใหญ่ขนาดคนโอบรอบ ต้นไม้ชนิดนี้ ขึ้นอยู่ที่ริมสระด้านทิศตะวันออกเฉียงใต้ เป็นสระน้ำสาธารณะอยู่กลางหมู่บ้าน

ชุมชนบ้านหนองพลวงน้อยนี้จริง ๆ แล้ว เกิดขึ้นมาเมื่อประมาณ 100 ปี มาแล้วนั่นเอง ในสมัยก่อนนั้นชุมชนบ้านหนองพลวงน้อยนี้ยังไม่มีชื่อเสียงเรียงนามอย่างเป็นทางการ การเดินทางในสมัยก่อนนั้นยังเป็นไปด้วยความยากลำบาก เพราะต้องผ่านค้ำยทางเท้าซึ่งในสมัยนั้นยังเต็มไปด้วยป่ารกทึบจนกระทั่งเมื่อได้มีผู้คนเข้ามาอาศัยอยู่ในชุมชนนี้มากขึ้น และได้มีการรวมตัวกันขึ้นเป็นชุมชน มีการสร้างอาคารบ้านเรือนขึ้น จากทางเท้าพัฒนามาเป็นทางเกวียน ทางลูกรังขึ้นเป็นลำดับอีกหลายแห่ง ความเจริญในด้านต่าง ๆ จึงได้เกิดขึ้นตามมา มีการสร้างถนนหนทาง ไฟฟ้า น้ำประปา และสาธารณูปโภคต่าง ๆ เพื่อเป็นการเพิ่มปัจจัยและสิ่งอำนวยความสะดวกให้แก่ชีวิต มีการสร้างวัด คือ วัดหนองพลวงน้อย เพื่อเป็นสิ่งยึดเหนี่ยวจิตใจ ปัจจุบันนี้บ้านหนองพลวงน้อย ประกอบด้วย กำนัน 1 คน สารวัตรกำนัน 2 คน สมาชิก อบต. 2 คน อสม. 1 คน ประธานกองทุนหมู่บ้าน 1 คน คณะกรรมการหมู่บ้าน 15 คน

1.2.2 คนกลุ่มแรกที่มาเริ่มตั้งหมู่บ้าน/ชุมชนมีดังนี้

จากคำบอกเล่าทำให้ทราบว่า เดิมหมู่บ้านนี้มีชาวบ้านอพยพมาจากหลายพื้นที่ในเขตจังหวัดนครราชสีมา โดยมากันเป็นกลุ่ม ๆ แล้วมาพบพื้นที่ที่อุดมสมบูรณ์เหมาะแก่การทำมาหากิน จึงตั้งรกรากและสืบเชื้อสายกันต่อมา

1.2.3 คนกลุ่มแรกที่มาเริ่มตั้งชุมชน

มาจากหลายพื้นที่ในจังหวัดนครราชสีมา แล้วมารวมตัวกันจนกลายเป็นชุมชนและจำนวนประชากรก็เพิ่มมากขึ้นเรื่อย ๆ

สาเหตุที่แต่ละกลุ่มอพยพมาจากบ้านเดิมมีดังนี้

- 1) หาของป่าขายเรื่อยมาจนกระทั่งมาพบป่าแห่งนี้
- 2) อยากมีที่ทำกินเป็นของตัวเอง
- 3) อยากมีเนื้อที่ในการเพาะปลูกมากขึ้น
- 4) อยากมาบุกเบิกสร้างถิ่นที่อยู่อาศัยใหม่
- 5) ต้องการหารายได้เพิ่มเติม

1.2.4 สภาพทางภูมิศาสตร์ของชุมชน ก่อนที่จะตั้งชุมชนเป็นอย่างไร

1.2.8 การเปลี่ยนแปลงด้านสาธารณูปโภค เช่น ถนน ไฟฟ้า โรงเรียน มีเมื่อปี พ.ศ. ไค

- 1) ถนนเมื่อเริ่มก่อสร้างในชุมชนมีสภาพเป็นถนนแบบ ทางคนเดิน ทางเกวียน
เป็นถนนลูกรัง ยาว 3,400 เมตร
เป็นถนนคอนกรีตเสริมเหล็ก เชื่อมโยงตรอก ซอกซอยในหมู่บ้านก่อสร้างเมื่อ
พ.ศ. 2540 - 2544 ยาว 6,500 เมตร
- 2) ไฟฟ้าเข้าสู่ชุมชน เมื่อ พ.ศ. 2538
- 3) ประปาชุมชนสร้างเมื่อ พ.ศ. 2540 โดยมีแหล่งน้ำดิบจากสระใหญ่สาธารณะ

1.2.9 สภาพปัจจุบัน

1) ประชากร

- ในชุมชนมีครัวเรือน 164 ครอบครั้ว มีบ้าน 205 หลังคาเรือน
- มีประชากรทั้งหมด 727 คน ชาย 378 คน หญิง 349 คน

ตารางที่ 4.1 จำนวนและร้อยละของประชากรจำแนกตามลักษณะของประชากร

ลักษณะของประชากร	จำนวน	ร้อยละ(%)
1. เพศ	727	100
-ชาย	378	51.99
-หญิง	349	48.01
2. อายุ	727	100
-1 วัน - 3 ปีเต็ม	10	1.37
-3 ปี 1 วัน - 6 ปีเต็ม	4	0.55
-6 ปี 1 วัน - 12 ปีเต็ม	96	13.20
-12 ปี 1 วัน - 14 ปีเต็ม	55	7.56
-14 ปี 1 วัน - 18 ปีเต็ม	82	11.30
-18 ปี 1 วัน - 50 ปีเต็ม	361	49.65
-50 ปี 1 วัน - 60 ปีเต็ม	62	8.52
-60 ปี 1 วันขึ้นไป	57	7.85

2) ประชากรอายุ 60 ปีขึ้นไป มีฐานะยากจนไม่มีผู้อุปการะในชุมชน มี 0 คน

ปัจจุบันได้รับการสงเคราะห์จากรัฐ จำนวน 3 คน

ได้รับการสงเคราะห์จากที่อื่น ๆ จำนวน - คน

ในชุมชนมีคนพิการ จำนวน 5 คน

คนพิการได้เรียน 5 คน ไม่ได้เรียน - คน

3) การประกอบอาชีพ

รับราชการ	8	ครอบครัว
ค้าขาย	9	ครอบครัว
รับจ้าง	49	ครอบครัว
อาชีพทำสวน	98	ครอบครัว

4) ครอบครัวที่มีที่ดินทำกินเป็นของตัวเอง

จำนวน น้อยกว่า ไร่	มีจำนวน	-	ครอบครัว
6 – 10 ไร่	มีจำนวน	4	ครอบครัว
11 – 12 ไร่	มีจำนวน	30	ครอบครัว
13 – 50 ไร่	มีจำนวน	80	ครอบครัว
50 ไร่ขึ้นไป	มีจำนวน	50	ครอบครัว

- ที่ดินที่ยังไม่ได้เอกสารสิทธิ์ จำนวน - ครอบครัว รวม - ไร่

1.2.10 การศึกษา

1) มีสมาชิกในชุมชนไปศึกษานอกชุมชน รวม 45 คน คือ

ระดับประถมศึกษา	30	คน
ระดับมัธยมศึกษา	15	คน
นักศึกษาผู้ใหญ่	-	คน
สูงกว่าระดับมัธยมศึกษา	-	คน

1.2.11 ธุรกิจในชุมชน

1) มีร้านค้า	12	ร้าน	มีการจ้างงาน	-	คน	
2) มีโรงสี	-	โรง	มีการจ้างงาน	-	คน	
3) มีโรงงานอุตสาหกรรม คือ	โรงงานทำขนมจีน	โรงงาน	มีการจ้างงาน	5	คน	
4) มีสัตว์เลี้ยง	เลี้ยงไก่พันธุ์	20	ตัว	เลี้ยงวัวเนื้อ	-	ตัว
	ไก่ชน	20	ตัว	เป็ด	300	ตัว
	ควาย	2	ตัว	สุนัข	119	ตัว

1.2.12 แหล่งน้ำในชุมชนมีอยู่จำนวน 4 แหล่ง ดังรายละเอียดในตารางที่ 4.2 (ทั้งของสาธารณะและส่วนบุคคล)

ตารางที่ 4.2 แหล่งน้ำในชุมชน

แหล่งน้ำ	จำนวน	การใช้น้ำ	
		ตลอดปี	ไม่ตลอดปี
บ่อน้ำบาดาล	3	/	
สระน้ำ	2		/
หนอง	2	/	

1.2.13 ด้านเศรษฐกิจทั้งชุมชน

- 1) มีพื้นที่ทำการเกษตร 2,530 ไร่
พื้นที่ไร่มันสำปะหลัง 2,400 ไร่
พื้นที่สวนผลไม้ 130 ไร่
- 2) มีผลผลิตค่านำมาทั้งหมดบ้านปีละ จำนวน - เกวียน
- 3) ทั้งหมดบ้านซื้อปุ๋ยเคมีปีละ 1,500 กระสอบ ใช้ปุ๋ยคอก 2,000 กระสอบ
- 4) มีผลผลิตจากการทำไร่ และทำสวน ดังนี้
 - ทำสวนผลไม้(ขนุน,น้อยหน่า,มะม่วง) 200 ครอบครัว
ได้ผลผลิตทั้งชุมชน/ปี 160,000 บาทต่อปี
 - ทำสวนไม้ดอกไม้ประดับ(มะลิ) 10 ครอบครัว
ได้ผลผลิตทั้งชุมชน/ปี 250,000 บาทต่อปี
 - ทำไร่ข้าวโพด 3 ครอบครัว
ได้ผลผลิตทั้งหมดบ้าน 30,000 บาทต่อปี
 - ทำไร่อ้อย 25 ครอบครัว
ได้ผลผลิตทั้งหมดบ้าน 50,000 บาทต่อปี
 - ทำไร่มันสำปะหลัง 60 ครอบครัว
ได้ผลผลิตทั้งหมดบ้าน 210,000 บาทต่อปี
 - เลี้ยงสัตว์ ไก่พันธุ์,สุนัข 5 ครอบครัว
ได้ผลผลิตทั้งหมดบ้าน 20,000 บาทต่อปี
- 5) มีการผลิตสินค้าในชุมชนเพื่อจำหน่าย
จากการสำรวจพบว่าไม่มีการผลิตสินค้าในชุมชนเพื่อจำหน่าย
- 6) ราษฎรในชุมชนออกไปขายแรงงานทำงานต่างถิ่น
จากการสำรวจปรากฏว่าไม่มีราษฎรในชุมชนออกไปขายแรงงานทำงานต่างถิ่น

7) รายได้ของประชาชนในชุมชนต่อปีในแต่ละครอบครัว โดยสรุปรวมทั้งหมด
ประมาณ

10,000 - 20,000	บาท	มี	100	ครอบครัว
20,001 - 30,000	บาท	มี	14	ครอบครัว
30,001 - 50,000	บาท	มี	50	ครอบครัว
50,001 - 100,000	บาท	มี	--	ครอบครัว

8) ด้านวัฒนธรรม

มีวัด 2 แห่ง ชื่อ วัดบ้านหนองพลวงน้อย และวัดป่าบ้านหนองบ่อ มีพระ 12
รูป แม่ชี 1 คน

ภาษาพื้นบ้าน คือภาษาไทย ภาษาพื้นบ้านอื่น ๆ ภาษาโคราช

1.2.14 ภูมิปัญญาชาวบ้าน (ผู้รู้/ผู้ชำนาญการ/ผู้นำ/บุคคลตัวอย่าง)

1) ด้านเกษตรกรรม

จากการสำรวจในชุมชน ปรากฏว่าไม่พบผู้เชี่ยวชาญด้านนี้

2) ด้านอุตสาหกรรมและหัตถกรรม

1. ชื่อ นายแจ่ม นามสกุล พันธุ์คุ้ม

เพศ ชาย อายุ 55 ปี เชี่ยวชาญด้าน แกะสลักป้าย ประสบการณ์ 25 ปี
ที่อยู่ติดต่อได้

บ้านเลขที่ 49 หมู่ที่ 3 ชื่อหมู่บ้านหนองพลวงน้อย ตำบลโพธิ์กลาง อำเภอเมืองนครราชสีมา
จังหวัดนครราชสีมา รหัสไปรษณีย์ 30000

3) ด้านการแพทย์แผนไทย

1. ชื่อ นายนุ่ม นามสกุล กันกระโทก

เพศ ชาย อายุ 83 ปี เชี่ยวชาญด้าน หมอกระดูก ประสบการณ์ 68 ปี
ที่อยู่ติดต่อได้

บ้านเลขที่ 14 หมู่ที่ 3 ชื่อหมู่บ้านหนองพลวงน้อย ตำบลโพธิ์กลาง อำเภอเมืองนครราชสีมา
จังหวัดนครราชสีมา รหัสไปรษณีย์ 30000 โทรศัพท์ -

2. ชื่อ นายแสงอรุณ นามสกุล กันกระโทก

เพศ ชาย อายุ 45 ปี เชี่ยวชาญด้าน หมอกระดูก ประสบการณ์ 20 ปี
ที่อยู่ติดต่อได้

บ้านเลขที่ 14 หมู่ที่ 3 ชื่อหมู่บ้านหนองพลวงน้อย ตำบลโพธิ์กลาง อำเภอเมืองนครราชสีมา

จังหวัดนครราชสีมา รหัสไปรษณีย์ 30000 โทรศัพท์ -

4) ด้านการจัดการทรัพยากรธรรมชาติและสิ่งแวดล้อม

จากการไปสำรวจพื้นที่ในชุมชน ไม่ปรากฏว่ามีผู้เชี่ยวชาญทางด้านนี้

5) ด้านกองทุนและธุรกิจชุมชน

จากการไปสำรวจพื้นที่ในชุมชน ไม่ปรากฏว่ามีผู้เชี่ยวชาญทางด้านนี้

6) ด้านศิลปกรรม

จากการไปสำรวจพื้นที่ในชุมชน ไม่ปรากฏว่ามีผู้เชี่ยวชาญทางด้านนี้

7) ด้านภาษาและวรรณกรรม

จากการไปสำรวจพื้นที่ในชุมชน ไม่ปรากฏว่ามีผู้เชี่ยวชาญทางด้านนี้

8) ด้านปรัชญา ศาสนา และประเพณี

จากการไปสำรวจพื้นที่ในชุมชน ไม่ปรากฏว่ามีผู้เชี่ยวชาญทางด้านนี้

9) ด้านโภชนาการ

จากการไปสำรวจพื้นที่ในชุมชน ไม่ปรากฏว่ามีผู้เชี่ยวชาญทางด้านนี้

10) ด้านองค์กรชุมชน

ชื่อกลุ่มออมทรัพย์บ้านหนองพลวงน้อย กิจกรรมหลักของกลุ่ม คือ รับฝากเงินจากสมาชิกของกลุ่มเพื่อออมทรัพย์ ก่อตั้งขึ้นเมื่อ พ.ศ. 2542 ประธานกลุ่มชื่อ นางระวีวรรณ นามสกุล โอมาตร อายุ 50 ปี ที่อยู่ที่ติดต่อกได้

บ้านเลขที่ 70/3 หมู่ที่ 3 ชื่อชุมชนบ้านหนองพลวงน้อย ตำบลโพธิ์กลาง อำเภอเมือง นครราชสีมา จังหวัดนครราชสีมา รหัสไปรษณีย์ 30000 โทรศัพท์ 044-358269

จำนวนสมาชิกเริ่มก่อตั้ง 83 คน ปัจจุบัน 88 คน

เดิมกลุ่มมีทุนก่อตั้ง 50,000 บาท ปัจจุบันกลุ่มมีทุน 150,040 บาท

() มาก

() ปานกลาง

(/) น้อย

1.2.1 ในรอบหนึ่งปีในชุมชน มีการทำบุญหรืองานประเพณี

ตารางที่ 4.3 การทำบุญหรืองานประเพณีประจำปี

เดือน	ทำบุญประเพณี
มกราคม	ขึ้นปีใหม่
กุมภาพันธ์	เทศน์มหาชาติ
เมษายน	ทำบุญวันสงกรานต์, สรงน้ำพระ
พฤษภาคม	งานฉลองพัศดยศ
กรกฎาคม	ทำบุญวันเข้าพรรษา
สิงหาคม	งานวันแม่แห่งชาติ
ตุลาคม	ทำบุญออกพรรษา-ตักบาตรเทโว
พฤศจิกายน	ลอยกระทง
ธันวาคม	วันพ่อแห่งชาติ

1.2.16 ผู้ที่ราษฎรในชุมชนให้ความรับนับถือในชุมชนมีดังนี้

1. กำนันประกอบ บุญหมื่น ไวย
2. เจ้าอาวาสวัดบ้านหนองพลวงน้อย

1.2.17 ถ้าราษฎรในชุมชนมีความจำเป็นเรื่องเงินจะไปขอความช่วยเหลือจาก

1. เงินทุนนอกระบบ
2. กู้เงินจาก ธ.ก.ส. และสถาบันการเงินต่าง ๆ
3. กู้เงินจากกลุ่มออมทรัพย์

1.2.18 ข้อมูลด้านอื่น ๆ

1) คณะกรรมการชุมชน

กำนันชื่อ นายประกอบ นามสกุล บุญหมื่น ไวย การศึกษาสูงสุด ป.6

ผู้ช่วยผู้ใหญ่บ้านชื่อ นายรัฐพล นามสกุล กันกระ โทก การศึกษาสูงสุด ป.6

2) มีคณะกรรมการชุมชนด้านต่าง ๆ ดังนี้

ตารางที่ 4.4 คณะกรรมการชุมชนด้านต่าง ๆ

ชื่อ-สกุล	การศึกษาสูงสุด
1. นายสุรินทร์ ศรีบำรุง	ป.6
2. นางสร้อย แขนสันเทียะ	ป.6
3. นายทองคำ สุกใส	ป.6
4. นางสาวมัน ไวยบุญหมื่นไวย	ป.6
5. นางละไม โนนมั่นคง	ป.6
6. นายยัง หุนทะเล	ป.4
7. นายเชิด ลำพูน	ป.6
8. จ.ส.อ.ก้วง ยกบัตร	ม.3
9. พ.ท.วิจิต โคสูงเนิน	ม.6
10. นายธงชัย อาคะมานนท์	ม.6

2) สมาชิก อบต. ในชุมชน คือ

1. นายเด่น แก้วทะเล การศึกษาสูงสุด ป.6
2. นายประเสริฐ สีทะเล การศึกษาสูงสุด ป.6

3) ในชุมชนมีการรวมกลุ่มอะไรบ้าง

1. ชื่อกลุ่ม เกษตรผสมผสาน ตั้งขึ้น เมื่อวันที่ 28 ก.พ. 2544
สมาชิกกลุ่ม 20 คน ปัจจุบันมีเงินกลุ่ม 50,000 บาท
2. ชื่อกลุ่ม ปลูกมันสำปะหลัง ตั้งขึ้นเมื่อวันที่ 28 ก.พ. 2544
สมาชิกกลุ่ม 10 คน ปัจจุบันมีเงินกลุ่ม 50,000 บาท
3. กลุ่มออมทรัพย์บ้านหนองพลวงน้อย ตั้งขึ้นเมื่อวันที่ 2 ก.พ. 2544
สมาชิกกลุ่ม 88 คน ปัจจุบันมีเงินกลุ่ม 150,040 บาท

1.2.19 รายละเอียดข้อมูลในชุมชนมีดังนี้

ตารางที่ 4.5 ข้อมูลในชุมชน

รายละเอียด	จำนวน
ผู้ศึคยาเสพคึค	3 คน
รลยณค้	50 คัน
รลจักรยานยณค้	150 คัน
มีไฟฟ้าใช้	205 คร้วเร็อน
มีประปาใช้	205 คร้วเร็อน
เคร็องปรึบอากาศ	5 เคร็อง
คู้เย็น	200 เคร็อง
หม้อหุงข้าวไฟฟ้า	205 ใบ
พัคลม	250 ค้ัว
ทีวีสี	205 เคร็อง
โทรศัฟท์บ้าน	150 เคร็อง
หอกระจายข้าว	1 เคร็อง
ภาชนะเก็บน้ำฝน	205 คร้วเร็อน
ส้วมถูคสุขาภิบาล	190 คร้วเร็อน

1.2.20 ัจจุบันมีป่าไม้ในบ้านหนองพลวงน้อย

มีป่าช้าประมาณ 10 ไร่

1.2.21 รายถูรในชุมชนเป็นหนี้สินสถาบันการเงินของรัฐ (เช่น ธ.ก.ส./กองทุนบ้าน/ชุมชน) จำนวน 93 ครอบคร้ว เป็นเงินท้ังสินประมาณ1,033,000 บาท

1.2.22 ผู้สื้อข้าวสารณศุงประจำชุมชน คึอ นางระวีวรรณ โอมาศร์

1.2.23 ผู้สื้อข้าวประชาสัฟน์พันธ์ประจำชุมชน คึอ นายสร้อย แชนสันเท็ยะ

1.2.24 ชุนชุมชน รอบ 5 ปีที่ผ่านมา มีโครงการของรัฐ หรือ เทศบาล เข้ามาพัฒนาช่วยเหลือชาวบ้านอะไรบ้าง

โครงการทำถนนคอนกรีตเสริมเหล็กพร้อมวางท้อ (คสล.) โดยหน่วยงาน อบต.โพธิ์กลาง เข้ามา พ.ศ. 2540 ผลการดำเนินการ เสร็จเร็ียบร็อยแล้ว

โครงการเด็กเล่นพร้อมอุปกรณั (มึยาชาวา) โดยหน่วยงาน อบต.โพธิ์กลาง เข้ามา พ.ศ. 2542 ผลการดำเนินการ เสร็จเร็ียบร็อยแล้ว

โครงการถนนคอนกรีต,บ่อบาดาล โดยหน่วยงาน อบต. โพธิ์กลาง เข้ามา พ.ศ. 2543 ผลการดำเนินการ เสร็จเรียบร้อยแล้ว

โครงการถนนลูกรัง โดยหน่วยงาน อบต. โพธิ์กลาง เข้ามาพ.ศ. 2544 ผล การดำเนินการ เสร็จเรียบร้อยแล้ว

1.2.25 ในชุมชนมีโครงการของเอกชน (NGO) เข้ามาพัฒนาช่วยเหลือชุมชนในเรื่อง อะไรบ้าง

จากการสำรวจพื้นที่ในชุมชน ปรากฏว่าไม่มีโครงการของเอกชน(NGO) ใดที่ เข้ามาช่วยเหลือ

1.2.26 ความต้องการของราษฎรในชุมชนมีดังนี้

1) อยากให้รัฐบาลเข้ามาช่วยเหลือในเรื่องราคาผลผลิต

1.2.2 ในชุมชนแต่ละปีสามารถเก็บภาษีต่าง ๆ เช่น ภาษีที่ดิน ภาษีร้านค้า ฯลฯ ได้ปีละ 4,500 บาท

1.2.2 โรคระบาดในพืชและสัตว์เลี้ยงหรือคนในชุมชนที่พบมากในรอบ 5 ปีมานี้ จากการไปสำรวจพื้นที่ในเขตชุมชน ไม่พบโรคระบาด ทั้งในคน สัตว์เลี้ยง และพืช

2. ผลการประเมินโครงการโดยภาพรวม

ผลการประเมิน โครงการกองทุนหมู่บ้านและชุมชนเมืองโดยภาพรวม มีดังนี้

2.1 ผลการประเมินหน่วยระบบ A

หน่วยระบบ A คือหน่วยระบบการบริหารจัดการและแนะนำส่งเสริมผู้กู้

2.1.2 ผลการประเมินปัจจัยนำเข้าของหน่วยระบบ A พบว่า

1) นโยบายของรัฐบาลเกี่ยวกับ โครงการกองทุนหมู่บ้านและชุมชนเมืองแห่งชาติจากการ สัมภาษณ์และเปิดเวทีชาวบ้านในหมู่บ้านพบว่า มีส่วนช่วยกำหนดโครงสร้างการทำงานของกองทุน หมู่บ้านและชุมชนเมืองและวิธีปฏิบัติงานในด้านอื่น ๆ ด้วย

2) เงิน 1 ล้านบาทมีส่วนเกี่ยวกับ โครงการกองทุนหมู่บ้านและชุมชนเมืองแห่งชาติจาก การสัมภาษณ์และเปิดเวทีชาวบ้านในหมู่บ้าน โดยพบว่ามีส่วนสำคัญที่สุดในการที่จะนำไปสู่การเริ่ม ต้นโครงการ เพราะถือว่าเป็นปัจจัยเริ่มแรกที่มีความสำคัญ

3) คณะกรรมการกองทุนชุมชนในส่วนที่เกี่ยวข้องกับ โครงการกองทุนหมู่บ้านและชุมชน เมืองแห่งชาติจากการสัมภาษณ์และเปิดเวทีชาวบ้านในหมู่บ้านพบว่า เป็นส่วนประกอบที่ช่วยให้ผล การดำเนินการของกองทุนจะไปในทิศทางใด

4) เงินที่ผู้กู้ชำระคืน ถือเป็นปัจจัยนำเข้าที่ต่อเนื่องมาจากผลผลิตในหน่วยระบบ B ที่ถือว่าเป็นปัจจัยนำเข้าในหน่วยระบบ A มีความสำคัญในด้านการเป็นทุนเพื่อผ่านกระบวนการจัดสรรไปสู่การปล่อยกู้ต่อไป

5) ผู้สมัครขอกู้ เมื่อกองทุนมีเงินพอที่จะทำการให้กู้ในงวดต่อไป ก็จะมีผู้สมัครขอกู้เพื่อนำไปเป็นทุนต่อไป นั่นก็หมายความว่าผู้สมัครขอกู้นี้จะเป็นปัจจัยนำเข้าคู่ไปกับเงินที่ผู้กู้ชำระคืนมาไปพร้อม ๆ กัน

6) บัณฑิตประจำกองทุนหมู่บ้านและชุมชนเมือง ถือว่าเป็นปัจจัยนำเข้าที่มีส่วนให้ปัจจัยนำเข้าอื่น ๆ ที่ได้กล่าวมามีการใช้ประโยชน์ได้เต็มที่

2.1.2 ผลการประเมินกระบวนการของหน่วยระบบ A

1) กระบวนการคัดเลือกผู้กู้ของกองทุน พบว่า มีส่วนที่จะช่วยให้ได้ผู้กู้ที่มีเหตุผลในการใช้เงินและจะทำให้ได้ผู้กู้ที่จะนำเงินไปใช้อย่างมีประสิทธิภาพ

2) การแนะนำวิธีทำธุรกิจ พบว่า จะเป็นกระบวนการที่ช่วยเสนอแนวทางให้ผู้กู้สามารถนำเงินไปใช้ได้มีประสิทธิภาพและคุ้มค่าที่สุด

3) การรับชำระหนี้ พบว่า สามารถช่วยให้ทราบประสิทธิภาพการทำงานของคณะกรรมการกองทุนชุมชนและผู้กู้เงินว่า จะมีการทำงานที่ดีและมีความรับผิดชอบตามลำดับที่ได้กล่าวในตอนแรกขนาดไหน

4) กระบวนการทำบัญชีของกองทุน พบว่า จะเป็นกระบวนการรวบรวมข้อมูลจากเงิน 1 ล้านบาท ผู้สมัครขอกู้ และเงินที่ผู้กู้ชำระคืน ให้เป็นหมวดหมู่ได้

5) การช่วยหาตลาด พบว่า เมื่อมีผู้มาขอกู้เงินแล้วทางกองทุนจะสามารถรองรับผลผลิตที่เกิดขึ้นมาจากการกู้เงินไปทำการผลิตนั้นได้มากขนาดไหน และสามารถหาตลาดที่เป็นช่องทางระบายผลผลิตที่เกิดขึ้นได้มากขนาดไหน

6) บทบาทของบัณฑิตประจำกองทุน พบว่า เมื่อมีบัณฑิตประจำกองทุนมาช่วยในการกองทุนแล้ว ทางกองทุนจะได้รับประโยชน์จากบัณฑิต ๆ ได้มากขนาดไหน

2.1.3 ผลการประเมินผลผลิตของหน่วยระบบ A แบ่งออกเป็น 3 ด้าน ดังนี้

1) ผลโดยตรง พบว่า ผลผลิตจากจำนวนผู้ได้กู้และยอดเงินให้กู้เป็นผลโดยตรงที่มีต่อกองทุน เพราะว่าจำนวนผู้ได้กู้เป็นผลมาจากการนำผู้สมัครขอกู้มาพิจารณาการคัดเลือกผู้กู้ จนกระทั่งได้จำนวนผู้ได้กู้ ซึ่งเป็นผลที่ทางกองทุนต้องการให้เกิดขึ้น ส่วนยอดเงินให้กู้เป็นผลมาจากผู้สมัครขอกู้ทำเรื่องขอกู้เงินกองทุน 1 ล้านบาทผ่านการพิจารณาคัดเลือกผู้กู้ นำไปสู่การได้ทราบยอดเงินที่ได้ให้กู้ ซึ่งก็เป็นผลลัพธ์ที่ทางกองทุนต้องการให้เกิดอีกเหมือนกัน

2) ผลกระทบโดยตรง พบว่า ผลผลิตกองทุนสะสมเป็นผลกระทบโดยตรงที่มีต่อกองทุน เพราะว่ากองทุนสะสมคือจำนวนรายได้ที่มากกว่ารายจ่ายที่กองทุนได้รับมาจากการดำเนินงานกองทุนที่ได้ผลและมีประสิทธิภาพนั่นเอง

3) ผลกระทบโดยอ้อม พบว่าชื่อเสียงของชุมชนและนักศึกษาผ่านงานเป็นผลกระทบโดยอ้อมที่มีต่อกองทุน เพราะว่าเมื่อการดำเนินงานของกองทุนได้ผลและมีประสิทธิภาพดี สิ่งที่จะตามมาคือชื่อเสียงของชุมชนรวมทั้งชื่อเสียงของคณะกรรมการกองทุนหมู่บ้านและชุมชนเมืองที่ได้มีการบริหารงานที่ดี นอกจากนั้นสิ่งที่เป็นผลพลอยได้จากการที่บัณฑิตประจำกองทุนมาทำงานกองทุนก็คือ บัณฑิตประจำกองทุนถือว่าได้ผ่านการทำงานนั่นเอง

2.2 ผลการประเมินหน่วยระบบ B

หน่วยระบบ B คือ หน่วยระบบการดำเนินงานของผู้ดูแลราย

2.2.1 ผลการประเมินบริบทเฉพาะตัวของหน่วยระบบ B พบว่า

1) ความรู้ความสามารถของผู้ดูแลและครอบครัว ในการที่ผู้ดูแลจะทำมาค้าขายอะไรแล้ว สมควรที่ผู้ดูแลจะต้องมีความรู้ความสามารถในการทำมาค้าขายในเรื่องใดเรื่องหนึ่ง เพื่อนำไปประกอบอาชีพ

2) ทรัพย์สินของผู้ดูแลและเครือญาติ จะมีผลก็ต่อเมื่อผู้ดูแลที่จะประกอบอาชีพใดอาชีพหนึ่ง เพราะว่าถ้ามีทรัพย์สินในรูปของที่ดินทำกิน ถ้าคิดจะประกอบอาชีพเกษตรกรรม ก็จะมีความสะดวกขึ้น

3) หนี้สินธนาคารของผู้ดูแล เป็นอีกปัจจัยหนึ่งที่จะมีผลต่อการตัดสินใจที่จะประกอบอาชีพใด ๆ ด้วย ด้วยเหตุที่ถ้ามีการกู้ยืมเงินจากธนาคารในปริมาณที่มาก ก็จะมีทุนมากตามไปด้วย แต่ก็จะมีผลที่ตามมาอีกด้วยก็คือ ภาระการส่งคืนเงินกู้รวมทั้งดอกเบี้ยด้วย

4) อาชีพหลักของผู้ดูแล จะมีความจำเป็นถ้าผู้ดูแลจะนำเงินที่กู้ได้ไปเพิ่มทุนในการประกอบอาชีพเดิม เพราะจะทำให้มีทุนเพิ่มขึ้นพร้อมทั้งมีการลดความเสี่ยงในการประกอบอาชีพด้วย

5) รายได้ของครอบครัว เป็นปัจจัยหลักในการดำเนินงาน ด้วยเหตุที่ว่าถ้าการมีรายได้จากอาชีพอะไรที่มากที่สุด ก็สมควรที่จะประกอบอาชีพนั้น ๆ

6) ประสบการณ์ในการดำเนินงานของผู้ดูแล มีส่วนสำคัญในการดำเนินงานเป็นอย่างมาก เพราะว่าจะมีผลทำให้การดำเนินงานมีประสิทธิภาพยิ่งขึ้น ไม่ว่าจะประสบกับปัญหาอะไรก็สามารถที่จะแก้ปัญหาได้

2.2.2 ผลการประเมินปัจจัยนำเข้าของหน่วยระบบ B พบว่า

- 1) จำนวนเงินที่กู้มาได้ ถือเป็นปัจจัยนำเข้าที่จะเป็นแหล่งให้ผู้กู้ได้เลือกกิจกรรมในการดำเนินงาน เพราะถ้ามีเงินทุนอยู่แล้วก็สามารถที่จะเลือกประกอบอาชีพที่ให้ผลตอบแทนคุ้มค่าที่สุดได้
- 2) เงินที่ได้กู้ยืมมาจากธนาคาร เป็นแหล่งเงินทุนเพิ่มเติมอีกแหล่งหนึ่งที่ทำให้มีเงินทุนที่เพิ่มมากกว่าเดิม ทำให้การทำมาค้าขายได้มีการกระทำอย่างต่อเนื่อง ไม่ติดขัด
- 3) สถานที่และวัตถุดิบ ถือเป็นปัจจัยนำเข้าที่มีความสำคัญมากอีกอย่างหนึ่ง เพราะถ้ามีสถานที่ในการประกอบกิจการแล้ว ก็ไม่จำเป็นต้องไปเช่าที่สำหรับทำการผลิตสินค้า ทำให้ลดต้นทุนในการผลิตได้ รวมถึงในการผลิตถ้ามีวัตถุดิบที่พร้อมจะผลิตแล้ว ก็จะไม่เกิดภาวะการขาดแคลนวัตถุดิบ
- 4) เทคนิควิธีทำงาน ถ้าผู้กู้มีเทคนิคสำหรับการผลิตสินค้าชนิดใดชนิดหนึ่งเป็นพิเศษแล้ว ก็จะส่งผลให้ผู้กู้ผู้นั้นมีความได้เปรียบผู้ประกอบการรายอื่น ๆ ในการประกอบการ
- 5) กำลังทำงาน ในการผลิตสินค้าชนิดใดชนิดหนึ่งถ้าผู้กู้มีกำลังการผลิตในแต่ละวันทีมาก ก็จะถือว่าได้เปรียบผู้ประกอบการรายอื่น ๆ อีกเหมือนกัน
- 6) บัณฑิตประจำกองทุนที่ผ่านงาน ถือเป็นปัจจัยนำเข้าเพื่อประเมินความสามารถของบัณฑิตอีกอย่างหนึ่งว่าจากการที่ได้ผ่านงานนั้น บัณฑิตได้รับความรู้อะไรไปบ้าง

2.2.3 ผลการประเมินกระบวนการของหน่วยระบบ B พบว่า

- 1) การทำกิจการอย่างถูกวิธีของผู้กู้แต่ละราย เป็นปัจจัยของกิจการที่จะประสบผลสำเร็จในการดำเนินกิจการอย่างหนึ่ง
- 2) การหาตลาดที่ดี ตลาดที่ดีจะต้องเป็นตลาดที่มีอุปสงค์และอุปทานที่ใกล้เคียงกัน คือสามารถขายสินค้าในราคาที่ได้กำไรหรือไม่ขาดทุน นั่นคือการขายสินค้าควรจะหาตลาดที่มีลักษณะที่ได้กล่าวมาแล้ว
- 3) การทำวัตถุดิบหรือสินค้าที่ดี มีส่วนช่วยเสริมให้กิจการดำเนินงานอย่างมีประสิทธิภาพ เพราะจะสามารถที่จะพัฒนาสินค้าให้ได้มาตรฐานตามที่ต้องการได้
- 4) การทำบัญชี เป็นกระบวนการที่สำคัญมากที่สุดในการประกอบกิจการ เพราะว่าจะต้องมีการบริหารจัดการ โดยอ้างอิงตัวเลขที่ได้จากการประกอบกิจการ ให้ได้ดีที่สุด
- 5) การวิเคราะห์การประเมิน ในการจะแยกปัจจัยนำเข้าที่มีประโยชน์ที่สุดเรียงลำดับตามความสำคัญ จะทำได้โดยการวิเคราะห์ปัจจัยนำเข้าในแต่ละตัวนั่นเอง

2.2.4 ผลการประเมินผลผลิตของหน่วยระบบ B พบว่า

1) ผลโดยตรงที่ได้จากกระบวนการ ก็คือ รายได้เป็นเงินและผลเป็นสิ่งที่ของ รายได้จาก การประกอบกิจการถือเป็นสิ่งสำคัญที่สุดในการทำงาน เพราะว่ามันเป็นค่าตอบแทนจากการลงทุน ลงแรงไปทั้งหมดนั่นเอง ผลที่ได้รับอาจจะเป็นตัวเงินหรือสิ่งของก็ได้

2) ผลกระทบโดยตรง สิ่งที่เกี่ยวข้องว่าเป็นผลกระทบโดยตรงจากการประกอบกิจการ คือ ชื่อเสียงที่ได้รับและผลเป็นที่พอใจ เมื่อผู้กู้ได้ใช้เงินกู้ประกอบกิจการที่ประสบผลสำเร็จแล้ว ผู้กู้ก็จะ ได้รับความพอใจในผลงานของตัวเอง รวมทั้งความพอใจของลูกค้าในตัวสินค้าที่ซื้อไปด้วย แล้วสิ่ง ที่ผู้กู้จะได้รับในอันดับต่อไป นั่นก็คือการมีชื่อเสียงในมาตรฐานของสินค้า

3) ผลกระทบโดยอ้อม เมื่อมาพิจารณาตามผังรูปที่ได้นำเสนอไปในบทที่แล้วจะเห็นว่า ผู้ที่ได้รับประโยชน์จากการประกอบกิจการของผู้กู้ก็คือ บัณฑิตประจำกองทุนนั่นเอง เพราะบัณฑิต จะได้เรียนรู้ขั้นตอนในการดำเนินกิจการจากผู้กู้ แล้วสามารถนำไปใช้ประโยชน์จากการเรียนรู้ที่ได้

3. ผลการทดลองวิธีการใหม่

จากการที่บัณฑิตได้เข้าไปปฏิบัติงานในพื้นที่ และสำรวจในพื้นที่ในชุมชน ยังไม่พบว่ามี การคิดค้นทดลองวิธีการใหม่ ๆ แต่อย่างใด

4. ผลการประมวลเทคนิควิธีทำธุรกิจของผู้กู้

จากการประมวลเทคนิควิธีทำธุรกิจของผู้กู้อาชีพ 1. อาชีพทำไร่มันสำปะหลัง 2.อาชีพค้าขาย 3.ช่างต่าง ๆ ในชุมชน สรุปได้ดังนี้

.1) อาชีพทำไร่มันสำปะหลัง

(1) ปัจจัยนำเข้าที่ดี ได้แก่ 1. กิ่งพันธุ์

2. ปุ๋ย

(2) กระบวนการที่ได้ ได้แก่ 1. แรงงาน

2. สภาพภูมิอากาศ (ฝนที่ตกต้องตามฤดูกาล)

3. เครื่องมือ และอุปกรณ์ (รถไถ)

(3) ผลผลิตที่ด้านคุณภาพและปริมาณที่พอเหมาะ ได้แก่

1. หัวมัน

2. ลำต้นใหม่เพื่อเป็นกิ่งพันธุ์ต่อไป

3. การขยายพันธุ์

2.) อาชีพค้าขาย

- (1) ปัจจัยนำเข้าที่ดี ได้แก่
1. เงินทุน
 2. สถานที่และวัตถุดิบ
 3. กำลังทำงาน
- (2) กระบวนการที่ดี ได้แก่
1. การทำตัวสินค้า
 2. การหาตลาดที่ดี
 3. การวิเคราะห์ตลาด
- (3) ผลผลิตที่ด้านคุณภาพและปริมาณที่พอเหมาะ ได้แก่
1. รายได้
 2. ยอดขาย
 3. ความพอใจ

3.) ช่างต่าง ๆ

- (1) ปัจจัยนำเข้าที่ดี ได้แก่
1. เงินทุน
 2. สถานที่และวัตถุดิบ
 3. ฝีมือ
- (2) กระบวนการที่ดี ได้แก่
1. การกำหนดชนิดสิ่งของ
 2. การหาขีดราคาค่าบริการ และเวลา
- (3) ผลผลิตที่ด้านคุณภาพและปริมาณที่พอเหมาะ ได้แก่
1. รายได้
 2. ความเชี่ยวชาญ
 3. ความพอใจ

5. ผลอื่น ๆ ที่เกิดขึ้นจากโครงการกองทุนหมู่บ้านและชุมชนเมือง

- 1) ผลที่เกิดจากการการนัดประชุมรอบบ้อย ๆ พบว่า ทำให้ได้แนวทางในการทำงานที่เหมาะสมในการทำงานในบ้านหนองพลวงน้อย
- 2) ผลที่เกิดจากให้ชาวบ้านร่วมแสดงความคิดเห็น ทำให้ได้แนวความคิดที่หลากหลายมาประยุกต์ใช้ในการทำงาน
- 3) ผลที่เกิดจากการเชิญวิทยากรมาบรรยายเรื่องเกี่ยวกับกองทุนหมู่บ้าน ทำให้ชาวบ้านรวมทั้งคณะกรรมการกองทุน ได้รับรู้ข้อปฏิบัติและแนวปฏิบัติใหม่ ๆ

6. สรุปการบรรลุวัตถุประสงค์ของการทำสารนิพนธ์

6.1 การบรรลุเป้าหมายของกองทุนหมู่บ้านและชุมชนแห่งชาติทั้ง 5 ข้อ พบว่า

- 1) การเกิดกองทุน พบว่า กองทุนจะเกิดขึ้นได้ก็ต่อเมื่อมีการร่วมมือร่วมใจกันในการตั้งกองทุนขึ้นมา
- 2) ระเบียบบริหารกองทุน พบว่า คณะกรรมการกองทุนจะต้องคอยเป็นผู้ชี้แนะให้สมาชิกกองทุนเข้าใจกับระเบียบ
- 3) การเรียนรู้เพื่อพึ่งตนเอง พบว่า ทุกคนในชุมชนจะต้องมีความเข้าใจในการเรียนรู้เพื่อพึ่งตนเอง โดยยึดหลักปฏิบัติจากระเบียบกองทุนหมู่บ้านเป็นหลัก
- 4) การสร้างภูมิคุ้มกันทางเศรษฐกิจ พบว่า การสร้างภูมิคุ้มกันได้นั้นจะต้องสร้างกันเองก่อนที่หมู่บ้านหรือชุมชน
- 5) การมีศักยภาพและมีความเข้มแข็ง พบว่า สามารถสร้างได้โดยการทำให้หมู่บ้านหรือชุมชนนั้นสามารถเลี้ยงตัวเองได้ก่อน

6.2 ปัจจัยด้านบวกและด้านลบที่ส่งเสริมและขัดขวางการบรรลุวัตถุประสงค์ ตามข้อ 1.1-1.5

6.2.1 ปัจจัยด้านบวก พบดังนี้

- 1) การมีส่วนร่วมในการจัดตั้งกองทุน
- 2) มีกองทุนเดิมในหมู่บ้าน
- 3) มีกลุ่มองค์กรต่าง ๆ ในชุมชน
- 4) เงินกองทุน 1 ล้านบาท
- 5) คณะกรรมการบริหารกองทุน
- 6) ความเข้าใจในเรื่องของกองทุน

6.2.2 ปัจจัยด้านลบ พบดังนี้

- 1) มีการไม่สนับสนุนในการจัดตั้งกองทุน
- 2) มีความไม่พึงพอใจในการจัดตั้งกองทุน
- 3) ไม่มีเงินคู่พร้อมดอกเบี้ยกลับเข้ากองทุน
- 4) ยังไม่มีความเข้าใจในระเบียบข้อบังคับกองทุนอย่างเพียงพอ
- 5) กรรมการกองทุนมีการบริหารงานที่ไม่ดี
- 6) ความไม่จริงใจของสมาชิกในการดำเนินงานของกองทุน

6.2.3 การเกิดองค์กรเครือข่ายของการเรียนรู้ พบว่า ยังไม่เกิดองค์กรเครือข่ายของการเรียนรู้

6.2.4 ความเข้มแข็งของชุมชน

- 1) ความเข้มแข็งของชุมชนตามที่กองทุนหมู่บ้านและชุมชนเมืองแห่งชาติกำหนด พบว่า หมู่บ้านที่ปฏิบัติตามกองทุนหมู่บ้านและชุมชนเมืองแห่งชาติมีความเข้มแข็งมาก
- 2) ความเข้มแข็งของชุมชนตามทัศนะของประชาชนในท้องถิ่น พบว่า ที่บ้านหนองพลวงน้อยได้เกิดความเข้มแข็งอย่างมากในด้านการปฏิบัติตามกองทุนหมู่บ้านและชุมชนเมืองแห่งชาติ



บทที่ 5

สรุป อภิปรายผลและข้อเสนอแนะ

1. สรุป

จากการติดตามผลการประเมิน โครงการกองทุนหมู่บ้านและชุมชนเมืองบ้านหนองพลวงน้อย หมู่ 3 ตำบลโพธิ์กลาง อำเภอเมืองนครราชสีมา จังหวัดนครราชสีมา สรุปได้ดังนี้

1.1 วัตถุประสงค์ของการประเมินโครงการ

- 1) มีความรู้ความเข้าใจเกี่ยวกับหลักการประเมิน
- 2) มีความรู้ความสามารถในการประเมิน
- 3) มีความรู้ความสามารถในการติดตามการดำเนินงานของกองทุน
- 4) มีความสามารถในการประยุกต์ใช้หลัก และวิธีการประเมินวิเคราะห์ และติดตาม
- 5) มีความรู้ความสามารถในการประเมินคุณภาพการประเมินเพื่อประยุกต์ใช้ผลการประเมิน

พัฒนาหมู่บ้าน

1.2 วิธีการดำเนินการ

1) การวิเคราะห์โครงการเป็นการวิเคราะห์องค์ประกอบของโครงการทุกส่วนรวมทั้งผล ประโยชน์ที่คาดว่าจะได้รับมีความสอดคล้องกันที่จะช่วยเสริมให้การดำเนินงาน โครงการเป็น ไปอย่างมี ประสิทธิภาพ

- 2) กำหนดประเด็นในการประเมิน โครงการ
- 3) กำหนดตัวชี้วัด
- 4) วางแผนการประเมิน โครงการเป็นขั้นตอน
- 5) ออกแบบการประเมิน โครงการเป็นขั้นตอน
- 6) กำหนดรูปแบบของการประเมิน
- 7) การเก็บรวบรวมข้อมูล
- 8) เครื่องมือที่ใช้ในการเก็บรวบรวมข้อมูล
- 9) การวิเคราะห์ข้อมูล
- 10) การนำเสนอผลการวิเคราะห์ข้อมูลและการสรุปข้อมูล

1.3 ผลการดำเนินการ

ผลของการประเมินโครงการกองทุนหมู่บ้านโดยภาพรวมมีดังนี้

3.1 ผลการประเมินหน่วยระบบการบริหารจัดการและแนะนำส่งเสริมผู้ที่มีปัจจัยนำเข้าดังนี้

- 1) นโยบายของรัฐมีส่วนช่วยในการกำหนดโครงสร้างกองทุนหมู่บ้าน
- 2) เงิน 1 ล้านบาทมีส่วนสำคัญที่สุดในการที่จะนำไปสู่การเริ่มต้นโครงการเพราะเป็นเงินทุนรัฐบาลจัดสรรให้ทุกหมู่บ้านเพื่อเป็นเงินทุนหมุนเวียนในหมู่บ้าน ในการสร้างงานสร้างรายได้ให้กับประชาชนในหมู่บ้านสามารถพึ่งพาตนเองได้
- 3) ในการบริหารจัดการกองทุนคณะกรรมการมีส่วนร่วมในการบริหารกองทุนหมู่บ้านและชุมชนเมือง
- 4) เงินที่สมาชิกกองทุนกู้ยืมไปเมื่อได้รับการชำระคืนแล้วจะถือเป็นเงินทุนเพื่อจัดสรรไปสู่การปล่อยเงินสดครั้งต่อไป
- 5) ผู้สมัครขอกู้เงินกองทุนรายใหม่ที่จะทำการกู้เงินในงวดต่อไปเป็นปัจจัยนำเข้าคู่ไปกับเงินที่ผู้ชำระคืนมาไปพร้อม ๆ กัน
- 6) บัณฑิตกองทุนหมู่บ้านและชุมชนเมืองถือเป็นปัจจัยนำเข้าที่มีส่วนให้ปัจจัยนำเข้าอื่นที่กล่าวมามีการใช้ประโยชน์อย่างเต็มที่

3.2 ผลการประเมินกระบวนการของหน่วยระบบ A

- 1) กระบวนการคัดเลือกผู้กู้ของกองทุนพบว่า มีส่วนช่วยให้ผู้กู้มีเหตุผลในการใช้เงินและนำเงินที่กู้ไปใช้อย่างมีประสิทธิภาพ
- 2) การแนะนำวิธีการทำธุรกิจพบว่า เป็นกระบวนการที่ช่วยเสนอแนวทางให้ผู้กู้สามารถนำเงินไปใช้อย่างมีประสิทธิภาพและคุ้มค่าที่สุด
- 3) การรับชำระหนี้พบว่า สามารถทราบได้ว่าผู้กู้และคณะกรรมการทำงานมีประสิทธิภาพและมีความรับผิดชอบมากน้อยแค่ไหน
- 4) กระบวนการทำบัญชีกองทุนพบว่า เป็นการรวบรวมข้อมูล จากเงิน 1 ล้านบาทจากผู้สมัครขอกู้ และเงินที่ผู้ชำระคืนให้เป็นหมวดหมู่ได้
- 5) การช่วยหาลาดพบว่า กองทุนสามารถรองรับผลผลิตที่เกิดขึ้นจากการกู้เงินไปทำการผลิตนั้น ได้มากแค่ไหน และสามารถหาลาดเพื่อระบายผลผลิตที่เกิดขึ้น ได้มากขนาดไหน
- 6) บทบาทของบัณฑิตกองทุนพบว่า เมื่อมีบัณฑิตมาประจำกองทุน กองทุนได้รับประโยชน์จากบัณฑิตฯ มากน้อยแค่ไหน

3.3 ผลการประเมินผลผลิตของหน่วยระบบ A มี 3 ด้านดังนี้

1) ผลโดยตรงพบว่า ผลผลิตจากจำนวนผู้กู้และยอดเงินให้กู้เป็นผลโดยตรงที่มีต่อกองทุน ส่วนยอดเงินให้กู้เป็นผลมาจากผู้สมัครขอู้ทำเรื่องขอู้เงินกองทุน 1 ล้านบาทผ่านการพิจารณาคัดเลือกผู้กู้ นำไปสู่การได้ทราบยอดเงินที่ได้ให้กู้

2) ผลกระทบโดยตรง พบว่า การผลิตกองทุนสะสมเป็นผลกระทบโดยตรงที่มีต่อกองทุน เพราะว่ากองทุนสะสมคือ จำนวนรายได้ที่มากกว่ารายจ่ายที่กองทุนได้รับมาจากการดำเนินงานกองทุนที่ได้ผลและมีประสิทธิภาพนั่นเอง

3) ผลกระทบโดยอ้อม พบว่าชื่อเสียงของหมู่บ้านและนักศึกษาผ่านงานเป็นผลกระทบโดยอ้อมที่มีต่อกองทุน เพราะว่าเมื่อการดำเนินงานกองทุนได้ผลและมีประสิทธิภาพดี สิ่งที่จะตามมาคือชื่อเสียงของหมู่บ้านรวมทั้งคณะกรรมการหมู่บ้าน นอกจากนั้นบัณฑิตประจำกองทุนถือว่าได้ผ่านการทำงานนั่นเอง

3.4 ผลการประเมินหน่วยระบบ B

หน่วยระบบ B คือ หน่วยระบบการดำเนินงานของผู้กู้แต่ละราย

3.4.1 ผลการประเมินบริบทเฉพาะตัวของหน่วยระบบ B พบว่า

1) ความรู้ความสามารถของผู้กู้และครอบครัว สมควรที่ผู้กู้ควรจะต้องมีความรู้ ความสามารถในการทำมาค้าขายในเรื่องใดเรื่องหนึ่งเป็นอย่างดีเพื่อนำไปประกอบอาชีพได้

2) ทักษะสินของผู้กู้และเครือข่าย จะมีผลก็ต่อเมื่อผู้กู้คิดที่จะประกอบอาชีพใดอาชีพหนึ่ง

3) หนี้สินธนาคารของผู้กู้ จะมีผลต่อการตัดสินใจที่จะประกอบอาชีพด้วย ถ้ามีการกู้ยืมเงินจากธนาคารในปริมาณที่มากก็จะมีทุนมาก ผลที่ตามมา คือ ภาระการส่งคืนเงินกู้รวมทั้งดอกเบี้ยด้วย

4) อาชีพหลักของผู้กู้ ถ้าผู้กู้คิดจะนำเงินที่กู้ได้ไปเพิ่มทุนในการประกอบอาชีพเดิม เพราะ จะทำให้มีทุนเพิ่มขึ้นพร้อมทั้งมีการลดความเสี่ยงในการประกอบอาชีพด้วย

5) รายได้ของครอบครัว เป็นปัจจัยหลักในการดำเนินงาน ด้วยเหตุที่ว่าถ้าการมีรายได้จากอาชีพอะไรที่มากที่สุด ก็สมควรที่จะประกอบอาชีพนั้น ๆ

6) ประสบการณ์ในการดำเนินงานของผู้กู้ มีส่วนสำคัญในการดำเนินงานเป็นอย่างมากเพราะว่าจะมีผลทำให้การดำเนินงานมีประสิทธิภาพยิ่งขึ้น ไม่ว่าจะประสบปัญหาอะไรก็สามารถที่จะแก้ปัญหาได้

3.4.2 ผลการประเมินปัจจัยนำเข้าของหน่วยระบบ B พบว่า

- 1) จำนวนเงินที่กู้มาได้ ถือว่าเป็นปัจจัยนำเข้าเพราะถ้ามีเงินทุนอยู่แล้วก็สามารถที่จะเลือกประกอบอาชีพที่ให้ผลตอบแทนคุ้มค่าที่สุด
- 2) เงินที่ได้กู้ยืมมาจากธนาคาร เป็นแหล่งเงินทุนเพิ่มเติมอีกแหล่งหนึ่งที่ทำให้มีเงินทุนที่เพิ่มมากกว่าเดิม
- 3) สถานที่และวัตถุดิบ ถือเป็นปัจจัยนำเข้าที่มีความสำคัญมากอีกอย่างหนึ่ง สถานที่ในการประกอบการถ้ามีสถานที่สำหรับทำการผลิตสินค้าเองแล้ว จะทำให้ลดต้นทุนในการผลิตได้ รวมถึงในด้านการผลิตถ้ามีวัตถุดิบที่พร้อมจะผลิตแล้ว ก็จะไม่เกิดภาวะการขาดแคลนวัตถุดิบ
- 4) เทคนิควิธีการทำงาน ถ้าผู้กู้มีเทคนิคสำหรับการผลิตสินค้าชนิดใดชนิดหนึ่งเป็นพิเศษแล้วก็จะส่งผลให้ผู้กู้นั้นมีความได้เปรียบผู้ประกอบการอื่นรายอื่นๆ ในธุรกิจประเภทเดียวกัน
- 5) กำลังในการผลิต ในการผลิตสินค้านั้นๆ ถ้าผู้ประกอบการมีแรงงานในการผลิตที่เพียงพอ ก็ถือได้ว่าผู้ประกอบการรายนั้นๆ ได้เปรียบผู้ประกอบการรายอื่น ๆ เช่นกัน
- 6) บัณฑิตประจำกองทุนที่เคยผ่านงานมาแล้ว ก็ถือเป็นปัจจัยนำเข้าเพื่อประเมินความสามารถของบัณฑิตอีกอย่างหนึ่ง ซึ่งเป็นการประเมินความรู้ความเข้าใจของตนเองด้วย

3.4.3 ผลการประเมินกระบวนการของหน่วยระบบ B พบว่า

- 1) การทำกิจการอย่างถูกวิธีของผู้กู้แต่ละราย
- 2) การหาตลาดที่ดี
- 3) การทำวัตถุดิบหรือสินค้าที่ดี
- 4) การทำบัญชี
- 5) การวิเคราะห์การประเมิน

3.4.4 ผลการประเมินผลผลิตของหน่วยระบบ B พบว่า

- 1) ผลโดยตรงที่ได้จากกระบวนการ คือ รายได้เป็นเงิน และผลเป็นสิ่งที่ของ ค่าตอบแทนจากการลงทุนลงแรง ไปทั้งหมดนั่นเอง
- 2) ผลกระทบโดยตรง เมื่อผู้กู้ได้ใช้เงินกู้ประกอบกิจการที่ประสบผลสำเร็จแล้ว ผู้กู้ก็จะได้รับความพอใจในผลงานของตัวเอง รวมทั้งความพอใจของลูกค้าในตัวสินค้าที่ซื้อไป นั่นก็คือการมีชื่อเสียงในมาตรฐานของสินค้า
- 3) ผลกระทบโดยอ้อม บัณฑิตประจำกองทุน เพราะบัณฑิตจะได้เรียนรู้ขั้นตอนในการดำเนินกิจการจากผู้กู้ แล้วสามารถนำไปใช้ประโยชน์จากการเรียนรู้ที่ได้

2. อภิปรายผล

2.1 การบรรลุมิติวัตถุประสงค์ของกองทุนหมู่บ้านหนองพลวงน้อย บรรลุทั้ง 5 ข้อ ได้แก่

- 1) การเกิดกองทุนหมู่บ้านหนองพลวงน้อยเกิดจากการที่กำนันผู้ใหญ่บ้านประชาชน รวมกันจัดเวทีประชาคมหมู่บ้าน ระดมความคิดเห็น ร่วมมือกันในชุมชนทำให้เกิดกองทุนหมู่บ้าน
- 2) การมีระบบบริหารกองทุนหมู่บ้านหนองพลวงน้อย มีการจัดตั้งคณะกรรมการ โดยการจัดเวทีประชาคมหมู่บ้านให้ชาวบ้านออกความคิดเห็นว่าบุคคลไหนเหมาะกับตำแหน่งอะไร
- 3) การมีการเรียนรู้เพื่อการพึ่งตนเองกองทุนหมู่บ้านหนองพลวงน้อยให้คนในชุมชนได้แลกเปลี่ยนการเรียนรู้กันบ้างเป็นครั้งคราวแต่ยังไม่ถึงขั้นพึ่งตนเองได้ทั้งหมดต้องอาศัยความร่วมมือจากบุคคลภายนอกอยู่
- 4) การสร้างภูมิคุ้มกันทางเศรษฐกิจและสังคม คนในหมู่บ้านหนองพลวงน้อย มีการรวมกลุ่มในการประกอบอาชีพ เช่น กลุ่มเลี้ยงไก่ กลุ่มออมทรัพย์ กลุ่มเกษตรผสมผสาน แต่ยังไม่มีการจัดตั้งสหกรณ์ในหมู่บ้านได้
- 5) การมีศักยภาพและความเข้มแข็งของหมู่บ้านหนองพลวงน้อยมีการร่วมมือร่วมใจ มีความสามัคคี เอื้อเฟื้อเผื่อแผ่ช่วยเหลือซึ่งกันและกัน

2.2 ปัจจัยที่ก่อให้เกิดผลด้านบวกและด้านลบ

2.2.1 ปัจจัยด้านบวก พบดังนี้

- 1) การมีส่วนร่วมในการจัดตั้งกองทุน มีส่วนสำคัญมากในการทำให้เกิดกองทุนในหมู่บ้าน
- 2) มีกองทุนเดิมในหมู่บ้าน มีพื้นฐานการเรียนรู้ระบบบริหารงานมาก่อนส่งผลดีต่อการจัดตั้งกองทุน
- 3) มีกลุ่มองค์กรต่าง ๆ ในชุมชน ช่วยเสริมสร้างความเข้มแข็งของชุมชน
- 4) เงินกองทุน 1 ล้านบาท จัดเป็นแหล่งเงินทุนหมุนเวียนเป็นผลให้เศรษฐกิจขยายตัว
- 5) คณะกรรมการบริหารกองทุนฯ จัดเป็นปัจจัยสำคัญต่อความก้าวหน้าของกองทุน
- 6) ความเข้าใจในเรื่องของกองทุนฯ ช่วยผลักดันให้คนในชุมชนเข้ามามีส่วนร่วมมากขึ้น และตระหนักถึงความสำคัญของกองทุนฯ

2.2.2 ปัจจัยด้านลบ พบดังนี้

- 1) มีการไม่สนับสนุนในการจัดตั้งกองทุน
- 2) มีความไม่พึงพอใจในการจัดตั้งกองทุน
- 3) ไม่มีเงินกู้พร้อมดอกเบี้ยกลับเข้ากองทุน

5) กรรมการกองทุนมีการบริหารงานที่ไม่ดี

6) ความไม่จริงใจของสมาชิกในการดำเนินงานของกองทุน

2.3 การเกิดองค์กรเครือข่ายการเรียนรู้

จากการสำรวจพบว่า เกิดการจัดตั้ง "องค์กรเครือข่ายการเรียนรู้กองทุนหมู่บ้าน ตำบลโพธิ์กลาง" โดยความร่วมมือกันระหว่าง พัฒนาชุมชน และ ผู้นำกองทุนหมู่บ้านทั้ง 7 หมู่บ้านในตำบลโพธิ์กลาง โดยมีกิจกรรมร่วมกันในการแลกเปลี่ยนประสบการณ์เกี่ยวกับการบริหารจัดการกองทุนหมู่บ้านแต่ละหมู่บ้าน

3. ข้อเสนอแนะ

ข้อเสนอแนะการปรับปรุงแก้ไขระเบียบข้อบังคับกองทุนหมู่บ้านและชุมชนเมืองบ้านหนองพลวง หมู่ที่ 3 ตำบลในเมือง อำเภอเมืองนครราชสีมา จังหวัดนครราชสีมา เป็นการเขียนว่า ผู้ทำสารนิพนธ์ได้พบประเด็นใดบ้างที่ควรเสนอแนะให้มีการแก้ไขเกี่ยวกับการบริหารจัดการกองทุนครั้งนี้ คือ

3.1 ข้อเสนอแนะการปรับปรุงแก้ไขระเบียบข้อบังคับกองทุนฯ

1) จากกฎระเบียบและข้อบังคับกองทุนแห่งชาติ ข้อที่ว่าจำกัดวงเงินผู้กู้ไม่เกิน 20,000 บาท น่าจะขยายวงเงินให้มากกว่านี้เพราะว่า วงเงินที่ปล่อยกู้ 20,000 บาท ในแต่ละรายไม่พอที่จะลงทุนทำการใด ๆ

2) ควรจะมีกฎระเบียบเกี่ยวกับบทลงโทษกับผู้ที่ไม่ปฏิบัติตามกฎระเบียบกองทุน (การชำระคืนเงินกู้ให้กับกองทุน)

3) ควรจะมีการแก้ไขการกู้เงิน ด้วยวัตถุประสงค์เพื่อบรรเทาเหตุฉุกเฉินและจำเป็นเร่งด่วนเพื่อดำรงสภาพในการประกอบอาชีพ เพราะจากสภาพความเป็นจริงมีการปล่อยกู้ที่ไม่ตรงกับกฎระเบียบที่ตั้งเอาไว้ ตัวอย่างเช่น กฎระเบียบปล่อยให้ผู้แต่ละรายไม่เกิน 3,000 บาท แต่ให้ผู้จริงเกินวงเงิน 3,000 บาท

3.2 ข้อเสนอแนะการบริหารจัดการกองทุน

1) ควรจะมีการจัดอบรมคณะกรรมการให้มีความรู้ในการบริหารจัดการกองทุนหมู่บ้านและชุมชนเมือง

2) แนะนำให้มีเจ้าหน้าที่อย่างน้อย 1 คน เข้ามาจัดการทุก ๆ เรื่องเกี่ยวกับกองทุนและประสานงานกับคณะกรรมการกองทุน

3) จากความต้องการของหมู่บ้านและชุมชนเมือง จำนวนเงินยังไม่พอกับความต้องการของคนในหมู่บ้านและชุมชนเมือง

3.3 ข้อเสนอแนะนำเงินไปพัฒนากิจกรรมอาชีพของสมาชิกกองทุน

1) ควรมีการจัดส่งเสริมอาชีพ โดยการจับอบรมอย่างสม่ำเสมอ ให้กับคนในหมู่บ้านและชุมชนเมือง

2) ผู้ที่กู้เงินกองทุน ควรมีความรู้ความเข้าใจในการดำเนินกิจการเพื่อให้มีการพัฒนาอาชีพ และมีผลกำไรในกิจการมากขึ้น

3) ควรมีการรวมกลุ่มอาชีพแต่ละประเภท เพื่อพัฒนากลุ่มของคนให้ดียิ่งขึ้น

3.4 ข้อเสนอแนะสำหรับการค้นคว้าวิจัยต่อไปหรือเพิ่มเติม คือ

ในการพัฒนาควรมีการสร้างงานต่อให้กับบัณฑิตกองทุน เพื่อพัฒนากองทุนหมู่บ้านและชุมชนเมือง



บรรณานุกรม

- คณะกรรมการกองทุนหมู่บ้านและชุมชนเมืองแห่งชาติ, สำนักงาน. 2544. คู่มือการดำเนินงานสำหรับ คณะอนุกรรมการสนับสนุนและติดตามการดำเนินงานกองทุนหมู่บ้านระดับจังหวัดและอำเภอ เพื่อ เตรียมการจัดตั้งและดำเนินงานกองทุนหมู่บ้านและชุมชนเมือง. สำนักเลขาธิการนายกรัฐมนตรี.
- _____. 2544. คู่มือสำหรับประชาชนเพื่อเตรียมการจัดตั้งและดำเนินงานกองทุนหมู่บ้านและชุมชน เมือง, สำนักเลขาธิการนายกรัฐมนตรี.
- _____. 2544. ระเบียบสำนักนายกรัฐมนตรีว่าด้วยคณะกรรมการกองทุนหมู่บ้านและ ชุมชนเมืองแห่ง ชาติ พ.ศ.2544 ว่าด้วยคณะกรรมการกองทุนหมู่บ้านและชุมชนเมืองแห่งชาติ พ.ศ.2544 และ แก้ไขเพิ่มเติม (ฉบับที่ 2) พ.ศ.2544. สำนักเลขาธิการนายกรัฐมนตรี.
- เจลิยว บุรีภักดีและคณะ.2545. ชุดวิชาการวิจัยชุมชน หลักสูตรประกาศนียบัตรบัณฑิตการจัดการและ การประเมินโครงการตามโครงการเพิ่มประสิทธิภาพบริหารจัดการกองทุนหมู่บ้านและชุมชน เมือง พ.ศ. 2545. สำนักมาตรฐานการศึกษา สำนักงานสภาสถาบันราชภัฏ กระทรวงศึกษาธิการ และ สำนักมาตรฐานอุดมศึกษา ทบวงมหาวิทยาลัย.
- เจลิยว บุรีภักดีและคณะ.2545. ชุดวิชาสารนิพนธ์ หลักสูตรประกาศนียบัตรบัณฑิตการจัดการและ การประเมินโครงการ ตามโครงการเพิ่มประสิทธิภาพบริหารจัดการกองทุนหมู่บ้านและชุมชน เมือง พ.ศ. 2545. สำนักมาตรฐานการศึกษา สำนักงานสภาสถาบันราชภัฏ กระทรวงศึกษาธิการ และ สำนักมาตรฐานอุดมศึกษา ทบวงมหาวิทยาลัย.
- ชินวุธ สุนทรสีมะ. 2515. หลักและวิธีทำวิทยานิพนธ์รายงานประจำภาคและเอกสารวิจัย กรุงเทพฯ สำนักพิมพ์ไทยวัฒนาพานิช.
- ถัดดา อะยะวงค์. 2531. หลักการวิจัยเบื้องต้น พิมพ์ครั้งที่ 3 ขอนแก่น. คณะศึกษาศาสตร์ มหาวิทยาลัย ขอนแก่น.
- ศรีนครินทร์วิโรฒ มหาวิทยาลัย. 2530. คู่มือการเขียนบทนิพนธ์ รายงาน ภาคนิพนธ์และปริญา นิพนธ์. กรุงเทพฯ. พิมพ์สยาม.
- สมทรง อัสวกุล. 2538. ความรู้พื้นฐานเกี่ยวกับการวิจัย. ภาควิชาทดสอบและวิจัยการศึกษา คณะครุ ศาสตร์ สถาบันราชภัฏนครราชสีมา.
- สมหวัง พิธิยานุวัฒน์ (บรรณาธิการ). 2544. รวบรวมบทความทางการประเมินโครงการ. พิมพ์ครั้งที่ 6 ฉบับปรับปรุงเพิ่มเติม สำนักพิมพ์แห่งจุฬาลงกรณ์มหาวิทยาลัย.

- สุชาติ ประสิทธิ์รัฐสินธุ์. 2536. ระเบียบวิธีการวิจัยทางสังคมศาสตร์. พิมพ์ครั้งที่ 8 กรุงเทพฯ. สถาบันบัณฑิตพัฒนบริหารศาสตร์.
- สุบรรณ พันธุ์วิสาส และ ชัยวัฒน์ ปัญญาพงษ์, 2522. ระเบียบวิธีวิจัยเชิงปฏิบัติ. กรุงเทพฯ. โอเคียนสโตร์.
- สุวิทย์ อารีกุล. 2521. หลักการวิจัยและการเสนอผลงานวิจัยทางวิทยาศาสตร์และสังคมศาสตร์. กรุงเทพฯ : โรงพิมพ์รุ่งเรืองรัตน์.
- อนันต์ ศรีโสภณ. 2521. หลักการวิจัยเบื้องต้น. กรุงเทพฯ. วัฒนาพานิช.
- อุดม จำรัสพันธุ์และคณะ. 2545. ชุดวิชาการประเมินเพื่อพัฒนา หลักสูตรประกาศนียบัตรบัณฑิตการ
จัดการและการประเมินโครงการ ตามโครงการเพิ่มประสิทธิภาพบริหารจัดการกองทุนหมู่บ้าน
และชุมชนเมือง พ.ศ. 2545. สำนักมาตรฐานการศึกษา สำนักงานสภาสถาบันราชภัฏ
กระทรวงศึกษาธิการ สำนักมาตรฐานอุดมศึกษา ทบวงมหาวิทยาลัย กระทรวงศึกษาธิการ สำนัก
มาตรฐานอุดมศึกษา ทบวงมหาวิทยาลัย.
- อุทุมพร (ทองอุไทย) จามรมาน, 2530. แบบสอบถาม : การสร้างและการใช้. กรุงเทพฯ : ฟีนีქซ์บุ๊คส์.