

บทสรุปสำหรับผู้บริหาร

ชื่อเรื่อง : ความคุ้มค่าของน้ำดื่มสวัสดิการ และเปรียบเทียบกับชื่อน้ำดื่ม ของหอพักนักศึกษา มหาวิทยาลัยเทคโนโลยีสุรนารี

ผู้วิจัย : นายกฤตชัย อันซีน

ปีที่พิมพ์ : 2564

แหล่งทุน : มหาวิทยาลัยเทคโนโลยีสุรนารี

การวิจัยครั้งนี้เป็นการวิจัยเชิงสำรวจ มีวัตถุประสงค์ 2 ประการ คือ (1) เพื่อศึกษาความคุ้มค่าระหว่างน้ำถึง ตรา มทส. กับ น้ำจากตู้กรองน้ำดื่ม ของนักศึกษาหอพัก และ (2) เพื่อศึกษาเปรียบเทียบระหว่างน้ำดื่มสวัสดิการและน้ำชื้อดื่มกับพฤติกรรมการบริโภคน้ำดื่ม ของนักศึกษาหอพัก โดยการศึกษาความคุ้มค่า มีการดำเนินการใน 2 ส่วนคือ

ส่วนที่ 1 เป็นการรวบรวมข้อมูลงบประมาณค่าใช้จ่าย และปริมาณการใช้น้ำดื่มสวัสดิการของนักศึกษาในแต่ละหอพัก เพื่อนำข้อมูลมาวิเคราะห์หาความคุ้มค่าในการให้บริการน้ำดื่มสวัสดิการกับนักศึกษาหอพัก มีการเก็บข้อมูลดังนี้ 1) เก็บข้อมูลข้อมูลทุติยภูมิ (Secondary Data) การใช้น้ำดื่มของทุกหอพัก ย้อนหลัง 3 ปี งบประมาณ จำนวนการใช้น้ำถึง ตรา มทส. ต่อ เดือน นำมาหาค่าเฉลี่ยต่อเดือน 2) งบประมาณที่เกี่ยวข้องกับการจัดสวัสดิการน้ำดื่ม จากทั้ง 2 แหล่งย้อนหลัง 3 ปี งบประมาณ เครื่องมือที่ใช้ คือ แบบฟอร์มในการเก็บข้อมูล

ส่วนที่ 2 เป็นการรวบรวมปริมาณการใช้น้ำดื่มของทุกหอพัก เป็นเวลา 3 เดือนจากทั้ง 2 แหล่งน้ำดื่ม คือ 1) ปริมาณการใช้น้ำดื่มสวัสดิการ จำนวนการใช้น้ำถึง ตรา มทส. ต่อเดือน เครื่องมือที่ใช้ คือ แบบตรวจรับน้ำดื่มประจำวันของแต่ละหอพัก 2) ปริมาณการใช้น้ำจากเครื่องกรองน้ำ ต่อเดือน เครื่องมือที่ใช้ คือ แบบบันทึกปริมาณน้ำผ่านมาตรวัดน้ำ (Water Meter) เดือนละ 1 ครั้ง

ส่วนการเปรียบเทียบระหว่างการดื่มน้ำดื่มสวัสดิการ และชื้อน้ำดื่ม กับพฤติกรรมการบริโภคน้ำดื่มของนักศึกษา จะใช้แบบสอบถามเป็นเครื่องมือในการวิจัย โดยมีประชากรเป็นนักศึกษาระดับปริญญาตรี ที่พักอาศัยในหอพักนักศึกษา ของมหาวิทยาลัยเทคโนโลยีสุรนารี ปีการศึกษา 2563 จำนวน 6,901 คน ซึ่งเก็บข้อมูลจากกลุ่มตัวอย่าง จำนวน 410 คน ซึ่งแบบสอบถามมี 4 ตอน คือ

ตอนที่ 1 ข้อมูลทั่วไปของผู้ตอบแบบสอบถาม มีคำถามทั้งสิ้น 6 ข้อ ประกอบด้วย คำถามเกี่ยวกับ เพศ ชั้นปีที่กำลังศึกษา สำนักวิชา รายได้ของนักศึกษา ภูมิภาค และหอพัก มีลักษณะเป็นแบบตรวจสอบรายการ (Checklist)

ตอนที่ 2 ข้อมูลเกี่ยวกับพฤติกรรมการเลือกบริโภคน้ำดื่มของนักศึกษาหอพักมีลักษณะเป็นแบบตรวจสอบรายการ (Checklist)

ตอนที่ 3 ข้อมูลเกี่ยวกับปัจจัยที่มีผลต่อการตัดสินใจเลือกบริโภคน้ำดื่ม ลักษณะแบบสอบถามเป็นแบบมาตราส่วนประมาณค่า (Rating Scale) 5 อันดับ

ตอนที่ 4 สาเหตุที่ไม่ใช้บริการน้ำดื่มสวัสดิการเป็นประจำ และข้อเสนอแนะในการจัดสวัสดิการน้ำดื่มให้กับนักศึกษาหอพัก เป็นลักษณะคำถามปลายเปิด (Open-Ended) ให้เขียนลงช่องว่างที่กำหนดให้

การวิเคราะห์ด้วยสถิติเชิงอนุมาน ประกอบด้วย เปรียบเทียบความแตกต่างของคุณภาพชีวิต ได้แก่ การทดสอบ t – test การวิเคราะห์ความแปรปรวน (Analysis of variance : ANOVA) การเปรียบเทียบเชิงซ้อน (Multiple comparison) ใช้วิธีของตุร์กีย์ (Tukey HSD) และการวิเคราะห์ข้อมูลเชิงคุณภาพ จากแบบสอบถามในส่วนสุดท้าย และจากการสัมภาษณ์กลุ่มตัวอย่าง ซึ่งเป็นความต้องการพัฒนาคุณภาพชีวิตของนักศึกษามาจำแนก จัดหมวดหมู่ จัดเรียงลำดับตามความถี่ของข้อมูลจากมากไปน้อย

สรุปผลการวิจัย

ผลการวิจัยสรุปแยกผลการศึกษิตตามวัตถุประสงค์ดังนี้

1. ผลการศึกษาความคุ้มค่าของน้ำดื่มสวัสดิการ

1.1 ปริมาณ และงบประมาณที่ใช้ในการจัดหาเครื่องดื่มสวัสดิการประเภท น้ำถัง

สรุปงบประมาณค่าใช้จ่าย และปริมาณการใช้น้ำถัง ของนักศึกษาในแต่ละหอพักย้อนหลัง 3 ปี คือ ปีงบประมาณระหว่างปีงบประมาณ 2561 ถึง 2563 ดังนี้

1) งบประมาณที่ใช้ในการจัดซื้อน้ำดื่มชนิดถัง การใช้น้ำถัง เฉลี่ยปีละ 32,795.67 ถัง หรือ 2,732.97 ถังต่อเดือน ซึ่งฟาร์มมหาวิทยาลัยเทคโนโลยีสุรนารี เป็นผู้รับจ้างในการผลิตและจัดส่งน้ำถังให้กับหอพักนักศึกษา ในราคาถังละ 18 บาท บวกค่าขนส่ง 4.20 บาท รวมเป็นเงิน 22.20 บาท ต่อถัง คิดเป็นเงินงบประมาณในการจัดซื้อน้ำถังเฉลี่ยปีละ 728,063.80 บาท หรือเฉลี่ยเดือนละ 60,671.98 บาท

2) ปริมาณการใช้น้ำถังของนักศึกษาในแต่ละหอพัก นักศึกษาหอพักใช้น้ำถังจำนวนเฉลี่ยเดือนละ 2,711 ถัง โดยหอพักที่ใช้น้ำถังมากที่สุดคือ หอพักสุรนิวศ 13 จำนวนเฉลี่ยเดือนละ 548 ถัง หอพักสุรนิวศ 16 13 จำนวนเฉลี่ยเดือนละ 391 ถัง และหอพักสุรนิวศ 15 13 จำนวนเฉลี่ยเดือนละ 360 ถัง ตามลำดับ น้อยที่สุดคือหอพักสุรนิวศ 18

3) ปริมาณการใช้น้ำถังแยกตามประเภทของหอพัก สรุปได้ดังนี้ หอพักห้องน้ำในตัวจะมีอัตราการใช้น้ำถังสูงสุดเฉลี่ย 338 ถังต่อเดือน รองลงมาคือหอพักห้องน้ำรวมเฉลี่ย 101 ถังต่อเดือน และหอพักห้องปรับอากาศเฉลี่ย 9 ถังต่อเดือน เมื่อเปรียบเทียบการใช้น้ำถังกับค่าใช้จ่ายต่อคน โดยภาพรวมหอพักนักศึกษามีค่าใช้จ่ายน้ำถังเฉลี่ย 8.46 บาทต่อคนต่อเดือน หอพักประเภทห้องน้ำในตัวจะมีค่าใช้จ่ายในการจัดหาถังเฉลี่ยต่อคนมากที่สุดคือ 9 บาทต่อคน และหอพักห้องพักปรับอากาศจะมีค่าใช้จ่ายต่อคนน้อยที่สุดคือ 0.79 บาทต่อคน

1.2 ปริมาณ และงบประมาณที่ใช้ในการจัดหาเครื่องดื่มสวัสดิการประเภทน้ำกรอง

1) ปริมาณการใช้น้ำกรองของนักศึกษาหอพักมีการใช้น้ำกรองเฉลี่ยเดือนละ 2,745.64 ลิตรต่อเดือน โดยหอพักสุรนิวศ 8 มีการใช้น้ำกรองต่อเดือนมากที่สุดเฉลี่ย 9,808 ลิตร รองลงมาคือหอพักสุรนิวศ 6 เฉลี่ย 5,081 ลิตร หอพักสุรนิวศ 18A เฉลี่ย 4,388.67 ลิตร และหอพักที่ใช้น้ำน้อยที่สุดคือ หอพักสุรนิวศ 15B เฉลี่ย 222.33 ลิตร

2) เปรียบเทียบปริมาณในการใช้น้ำกรองต่อเดือนแยกตามประเภทหอพักนักศึกษา มีอัตราการใช้น้ำกรองเฉลี่ยต่อเดือน คือ หอพักห้องปรับอากาศใช้น้ำกรองมากที่สุดเฉลี่ย 4,388.67 ลิตร รองลงมาคือ หอพักห้องน้ำรวมเฉลี่ย 3,529.98 ลิตร ส่วนหอพักห้องน้ำในตัวใช้น้อยที่สุดเฉลี่ย 1,065.40 ลิตร

1.3 ต้นทุนในการผลิตน้ำกรอง ค่าตู้กรองน้ำดื่มตู้ละ 50,000 บาท และใช้งบประมาณในการซ่อมบำรุงดูแลรักษาเครื่องกรองน้ำประจำหอพักจำนวน 18 ตู้ มีค่าใช้จ่ายเฉลี่ยต่อเดือนแยกตามประเภท ดังนี้ ค่าจ้างเหมาดูแลรักษาเฉลี่ย 9,922.11 บาท ค่าเปลี่ยนไส้กรองน้ำ 50,217.33 บาท หรือค่าจ้างเหมาดูแลรักษาเฉลี่ย 551.23 บาท ค่าเปลี่ยนไส้กรองน้ำ 2,789.85 บาทต่อตู้

1.4 เปรียบเทียบต้นทุนการผลิตน้ำกรองกับจำนวนนักศึกษาที่อยู่ในหอพัก พบว่า โดยภาพรวมหอพักนักศึกษาต้องใช้งบประมาณในการผลิตน้ำกรองเพื่อให้บริการกับนักศึกษาในหอพักต่อคนต่อเดือน เฉลี่ยเป็นจำนวนเงิน 9.68 บาท เมื่อแยกตามประเภทของหอพักพบว่า หอพักห้องน้ำในตัวจะมีต้นทุนถูกที่สุด คือ 4.30 บาท รองลงมาคือ หอพักห้องน้ำรวม 12.30 บาท และมากที่สุดคือ หอพักห้องปรับอากาศ 12.42 บาท ทั้งนี้ เกิดจากจำนวนนักศึกษาในหอพักมีจำนวนมากแต่มีปริมาณการใช้น้ำกรองน้อย ดังนั้น เมื่อเทียบกับจำนวนคนจึงมีต้นทุนน้อยที่สุด

1.5 เปรียบเทียบต้นทุนการกรองน้ำดื่มกับปริมาณการใช้น้ำกรองจริง พบว่า โดยภาพรวมหอพักนักศึกษาใช้งบประมาณในการผลิตน้ำกรองเฉลี่ยต่อคนเดือนละ 3.45 บาท เมื่อแยกตามประเภทของหอพัก พบว่า หอพักห้องน้ำในตัวมีต้นทุนในการผลิตต่อปริมาณการใช้น้ำมากที่สุดคือ 4.04 บาท รองลงมาคือ หอพักห้องน้ำรวม 3.49 บาท และถูกที่สุดคือ หอพักห้องน้ำปรับอากาศ 2.83 บาท

2. การวิเคราะห์ความคุ้มค่าทางเศรษฐศาสตร์ในการลงทุนตู้น้ำดื่มสวัสดิการหอพักนักศึกษา

2.1 ความคุ้มค่าทางเศรษฐศาสตร์ของการจัดซื้อน้ำดื่ม จากการวิเคราะห์ข้อมูลปริมาณการใช้น้ำดื่มแล้วคิดเป็นต้นทุนเพื่อประมาณการเป็นรายได้ และรายจ่ายของตู้กรองน้ำดื่มต่อ 1 ตู้ สามารถสรุปค่าความคุ้มค่าทางเศรษฐศาสตร์ได้ดังนี้

- ระยะเวลาคืนทุน = 0.60 คือ 7 เดือน 7 วัน
- มูลค่าปัจจุบันสุทธิ NPV = 74,902.53 บาท มีค่าเป็นบวก
- อัตราส่วนผลตอบแทนต่อต้นทุน B/C Ratio = 1.66% มีค่ามากกว่า 1
- อัตราผลตอบแทนภายใน IRR ที่ 10% = 113% มีค่ามากกว่าอัตราคิดลดที่ 10%

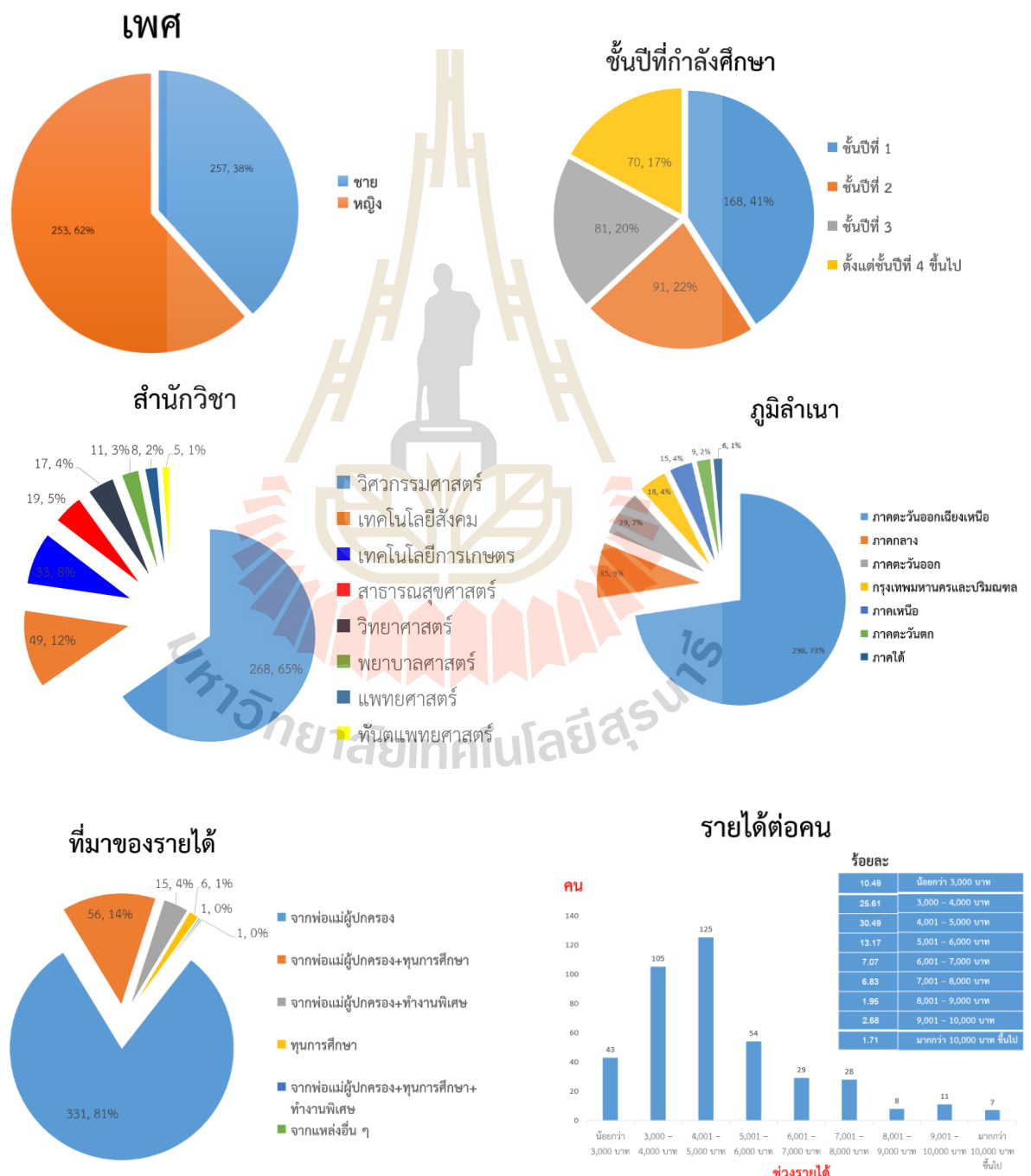
2.2 ความคุ้มค่าในการลงทุนตู้กรองน้ำดื่มสวัสดิการหอพักนักศึกษา จากการวิเคราะห์ข้อมูลปริมาณการใช้น้ำดื่มแล้วคิดเป็นต้นทุนเพื่อประมาณการเป็นรายได้ และรายจ่ายของตู้กรองน้ำดื่มต่อ 1 ตู้ สามารถสรุปค่าความคุ้มค่าทางเศรษฐศาสตร์ได้ดังนี้

- ระยะเวลาคืนทุน = 1.37 คือ 1 ปี 4 เดือน 13 วัน
- มูลค่าปัจจุบันสุทธิ NPV = 22,789.14 บาท มีค่าเป็นบวก
- อัตราส่วนผลตอบแทนต่อต้นทุน B/C Ratio = 0.73% มีค่าน้อยกว่า 1
- อัตราผลตอบแทนภายใน IRR ที่ 10% = 17% มีค่ามากกว่าอัตราคิดลดที่ 10%

2.3 การเปรียบเทียบความคุ้มค่าทางเศรษฐศาสตร์ น้ำดื่มสวัสดิการระหว่างน้ำถังกับน้ำจากตู้กรองน้ำ สรุปได้ว่าน้ำถังมีผลตอบแทนความคุ้มค่ามากกว่าน้ำจากตู้กรองน้ำดื่ม คือ มีเวลาคืนทุนเร็วกว่าที่ 7 เดือน 7 วัน มีมูลค่าปัจจุบันสูงกว่าที่ 74,902.53 ผลตอบแทนต่อต้นทุนสูงกว่าที่ 1.66% และมีผลตอบแทนภายในสูงกว่าที่ 113% จึงเป็นทางเลือกที่น่าลงทุนมากกว่า

3. พฤติกรรมการเลือกบริโภคน้ำดื่มของนักศึกษาหอพัก

3.1 สถานภาพทั่วไปของผู้ตอบแบบสอบถาม



3.2 พฤติกรรมการใช้น้ำดื่มของนักศึกษาหอพัก นักศึกษาหอพักส่วนใหญ่มีการใช้น้ำดื่ม ทั้งน้ำดื่มสวัสดีการ (น้ำถัง น้ำกรอง) น้ำชื้อดื่ม และน้ำจากแหล่งอื่น ๆ จำนวน 2-3 ครั้งต่อสัปดาห์

3.3 ปริมาณการใช้น้ำดื่มของประชากรที่ศึกษาโดยภาพรวมส่วนใหญ่มีปริมาณการใช้น้ำต่อครั้งทั้งน้ำถัง น้ำกรอง น้ำชื้อดื่ม ครั้งละไม่เกิน 2 ลิตร

3.4 ด้านความพึงพอใจในการจัดน้ำดื่มสวัสดีการให้กับนักศึกษาหอพัก ประชากรที่ศึกษาโดยส่วนใหญ่เห็นว่ามีความพึงพอใจ

3.5 ปัจจัยที่มีผลต่อการตัดสินใจเลือกบริโภคน้ำดื่มของนักศึกษาหอพัก

1) ปัจจัยที่มีผลต่อการเลือกบริโภคน้ำดื่มประเภทน้ำถัง นักศึกษามีความพึงพอใจในการตัดสินใจเลือกบริโภคน้ำถังในระดับมาก โดยพอใจมากที่สุด คือการเป็นน้ำดื่มสวัสดีการบริการไม่ต้องเสียค่าใช้จ่าย หรือมีราคาเหมาะสม มีค่าเฉลี่ย และพอใจระดับมาก 3 ข้อ คือ สะดวกในการเข้าถึงแหล่งน้ำดื่ม คุณภาพของน้ำดื่ม และรสชาติของน้ำดื่ม

2) ปัจจัยที่มีผลต่อการเลือกบริโภคน้ำดื่มประเภทน้ำจากตู้กรองน้ำ นักศึกษามีความพึงพอใจในระดับปานกลาง เมื่อจำแนกรายข้อพบว่า มีค่าอยู่ในระดับมาก 1 ข้อ คือ การเป็นน้ำดื่มสวัสดีการบริการไม่ต้องเสียค่าใช้จ่ายหรือมีราคาเหมาะสม ส่วนประเด็นที่เหลืออยู่ระดับปานกลาง โดย 3 อันดับแรก ประกอบด้วย สะดวกในการเข้าถึงแหล่งน้ำดื่ม รองลงมาคือ คุณภาพของน้ำดื่ม และรสชาติของน้ำดื่ม

3) ปัจจัยที่มีผลต่อการเลือกบริโภคน้ำดื่มบรรจุขวดที่วางขายทั่วไป มีความพึงพอใจในการตัดสินใจเลือกบริโภคน้ำดื่มบรรจุขวดที่วางขายทั่วไป ในระดับมาก โดย 3 อันดับแรก คือ คุณภาพของน้ำดื่ม รสชาติของน้ำดื่ม และสะดวกในการเข้าถึงแหล่งน้ำดื่ม

3.6 การเปรียบเทียบการใช้น้ำดื่มของนักศึกษามหาวิทยาลัยเทคโนโลยีสุรนารี ที่มีปัจจัยส่วนบุคคลแตกต่างกัน

1) การเปรียบเทียบปัจจัยที่มีผลต่อการตัดสินใจเลือกบริโภคน้ำดื่มของนักศึกษาที่มีเพศแตกต่างกัน มีการตัดสินใจเลือกบริโภคน้ำดื่มไม่แตกต่างกัน ทั้งน้ำดื่มชนิดถัง ขนาดบรรจุ 18.9 ลิตร น้ำดื่มจากตู้กรองน้ำในหอพัก และการชื้อน้ำดื่มบรรจุขวดที่วางขายทั่วไป

2) การเปรียบเทียบปัจจัยที่มีผลต่อการตัดสินใจเลือกบริโภคน้ำดื่มของนักศึกษาที่มีชั้นปีที่ต่างกันแตกต่างกัน มีปัจจัยที่ส่งผลต่อการตัดสินใจเลือกใช้น้ำดื่มจากตู้กรองน้ำดื่มแตกต่างกัน อย่างมีนัยสำคัญทางสถิติ ที่ระดับนัยสำคัญ 0.05 โดยนักศึกษาชั้นปีที่ 1 มีการตัดสินใจเลือกใช้บริการน้ำดื่มสวัสดีการจากตู้กรองน้ำดื่มมากกว่านักศึกษาชั้นปีที่ 2-4 ส่วนการเลือกบริโภคน้ำถัง และการชื้อน้ำดื่มบรรจุขวดที่วางขายทั่วไปไม่แตกต่างกัน

3) เปรียบเทียบปัจจัยที่มีผลต่อการตัดสินใจเลือกบริโภคน้ำดื่มของนักศึกษาที่มีสำนักวิชาแตกต่างกัน มีการตัดสินใจเลือกบริโภคน้ำดื่มไม่แตกต่างกัน ทั้งน้ำดื่มชนิดถัง ขนาดบรรจุ 18.9 ลิตร น้ำดื่มจากตู้กรองน้ำในหอพัก และการชื้อน้ำดื่มบรรจุขวดที่วางขายทั่วไป

4) เปรียบเทียบปัจจัยที่มีผลต่อการตัดสินใจเลือกบริโภคน้ำดื่มของนักศึกษาที่มีรายได้ต่อเดือนแตกต่างกัน มีการตัดสินใจเลือกบริโภคน้ำดื่มไม่แตกต่างกัน ทั้งน้ำดื่มชนิดถัง ขนาดบรรจุ 18.9 ลิตร น้ำดื่มจากตู้กรองน้ำในหอพัก และการชื้อน้ำดื่มบรรจุขวดที่วางขายทั่วไป

5) เปรียบเทียบปัจจัยที่มีผลต่อการตัดสินใจเลือกบริโภคบริโภคน้ำดื่มของนักศึกษาที่มีภูมิลำเนาแตกต่างกัน มีการตัดสินใจเลือกบริโภคน้ำดื่มไม่แตกต่างกัน ทั้งน้ำดื่มชนิดถึง 18.9 ลิตร น้ำดื่มจากตู้กรองน้ำในหอพัก และน้ำดื่มบรรจุขวดที่มีวางขายทั่วไป

6) เปรียบเทียบปัจจัยที่มีผลต่อการเลือกบริโภคน้ำดื่มของนักศึกษาที่อยู่หอพักแตกต่างกัน มีการเลือกบริโภคน้ำจากตู้กรองน้ำดื่มแตกต่างกันอย่างมีนัยสำคัญทางสถิติที่ระดับนัยสำคัญ 0.05 โดยนักศึกษาที่พักอาศัยอยู่หอพักสุรนินเวศ 8 15 17 และ 18 มีการเลือกใช้น้ำจากตู้กรองน้ำดื่มมากกว่านักศึกษาที่พักอาศัยอยู่หอพักสุรนินเวศ 13 14B และ 16 และนักศึกษาที่พักอาศัยอยู่หอพักสุรนินเวศ 12 จะมีการเลือกใช้น้ำจากตู้กรองน้ำดื่มมากกว่านักศึกษาที่พักอาศัยอยู่หอพักสุรนินเวศ 14B ส่วนนักศึกษาที่พักอาศัยอยู่หอพักสุรนินเวศ 1 2 3 4 5 6 7 และ 11 จะมีการเลือกบริโภคน้ำจากตู้กรองน้ำดื่มไม่แตกต่างจากหอพักอื่น

4. ประโยชน์ที่เกิดจากการจัดสวัสดิการน้ำดื่มให้กับนักศึกษาหอพัก จัดเป็นสวัสดิการที่นักศึกษามีความพึงพอใจในระดับมาก มีความพึงพอใจกับความต้องการของนักศึกษาในหอพัก และต้องการให้คงมีต่อไป เนื่องจากเป็นสวัสดิการของหอพักอีกตัวหนึ่งที่นักศึกษาหอพักทุกคนสามารถเข้าถึงได้อย่างเท่าเทียมกัน ช่วยลดค่าใช้จ่ายในชีวิตประจำวัน มีความสะดวกในระดับหนึ่ง และหากมีการปรับปรุงเรื่องคุณภาพ และความสะดวกสบายในการให้บริการตามข้อเสนอแนะของการวิจัยนี้ คาดว่าจะทำให้นักศึกษาพึงพอใจมากขึ้น และอาจเป็นอีกหนึ่งสวัสดิการที่จะสร้างแรงจูงใจให้นักศึกษาเข้ามาพักอาศัยในหอพักนักศึกษาของมหาวิทยาลัยมากขึ้น

4. ปัญหา สาเหตุ และข้อเสนอแนะจากผลการวิจัย

4.1 น้ำถึง ตรา มทส.

1) ด้านรูปลักษณะและขนาด ถังใหญ่กล่าบาก ยกยาก บรรจุภัณฑ์ดูไม่สะอาด มีฝุ่นเกาะสกปรก ถังน้ำมีสภาพเก่ามาก บุป ๆ แตกชำรุด ฝาถังปิดไม่สนิทปิดเบี้ยว ควรมีการปรับปรุงรูปแบบบรรจุภัณฑ์ให้ดีขึ้น ออกแบบถังบรรจุให้ดูดีน่าใช้ควรเปลี่ยนถังให้เหมาะสมกับการใช้งาน

2) ด้านสถานที่ตั้งให้บริการ จุดวางถังน้ำตากแดด ถังน้ำวางบนพื้นไม่มีโต๊ะหรือชั้นวาง บางจุดอยู่ใกล้ถังขยะ เวลากรอกน้ำฝุ่นปลิวเข้าถัง และมีสภาพแวดล้อมที่วางถังไม่ค่อยดี รก อยู่ต่ำ พื้นที่วางถังสกปรก ยุ้งก็เยอะ บางจุดไม่สะดวกแคบแออัด และจุดวางถังน้ำดื่มอยู่กลางแจ้งทำให้เกิดสารประกอบของถังที่เป็นอันตรายออกมาปะปนกับน้ำดื่มได้ ควรทำที่วางถังให้เหมาะสมไม่ให้ตากแดด ทำร่มบังแดดหรือย้ายจุดวางถัง ควรมีที่วางถังน้ำแบบหมุนได้ไว้ด้วยเพื่อตอนกรอกน้ำจะได้ไม่หก มีการทำความสะอาดบริเวณโดยรอบและวางให้สูงขึ้นจากพื้น บางถังราขึ้น ไม่อยู่ใกล้ถังขยะหรือสิ่งปฏิกูล ทำความสะอาดบ่อย ๆ อยากให้กำจัดยุ้งหรือหาวิธีแก้ไข ควรมีการจัดสถานที่วางถังน้ำดื่มให้สะดวกต่อการเข้าถึงไม่แคบหรือแออัด และควรทำที่ตั้งถังน้ำดื่มให้ดูดี สะอาด ปลอดภัย เหมาะสม

3) ด้านรูปแบบการให้บริการและปริมาณ ไม่มีที่ยกถังตอนกรอกน้ำหรือมีน้อยไม่พอ และชำรุด จุดให้บริการมีน้อยกระจายยังไม่ทั่วถึงอยู่ไกลลำบากในการไปเอาน้ำ และน้ำส่งช้าไม่เป็นเวลา ควรทำที่กรอกน้ำให้สะดวกกว่านี้ เช่น ทำเป็นที่กดน้ำ หรือที่กรอกน้ำ ทำที่วางถังแบบเป็นก๊อกกดน้ำออกมาจากถัง ควรเพิ่มที่กรอกน้ำ หรือทำเป็นที่กดน้ำแบบถังคว่ำ ควรเพิ่มจุดบริการให้มีทุกชั้น และกระจายจุดวางถังน้ำดื่ม ควรนำน้ำมาส่งบ่อยขึ้นและมีการส่งสม่ำเสมอมีเวลาแน่นอน

4) ด้านคุณภาพน้ำดื่ม รสชาติแปลก ๆ ผาด ๆ นิดหน่อย ทั้งไว้นาน ๆ จะมีกลิ่นเล็กน้อยคาดว่าเกิดจากการตากแดดอาจเกิดจากภาชนะที่บรรจุหรือจากการที่วางตากแดด ทำให้ไม่มั่นใจในความสะดวก บางครั้งพบว่าตะไคร่น้ำ คราบสกปรกติดภายในถัง ควรกรองหรือปรับปรุงให้สะอาดกว่านี้ ควรกำจัดกลิ่นให้ดี ควรตรวจเช็คสภาพถังเป็นประจำ ควรล้างให้สะอาดก่อนเติมน้ำ

4.2 น้ำจากตู้กรองน้ำดื่มประจำหอพัก

1) ด้านรูปลักษณะและขนาด หัวจ่ายน้ำสกปรกดูไม่สะอาด มีฝุ่น มีตะไคร่น้ำเกาะที่หัวจ่ายน้ำ น้ำไหลช้ามาก จุดตั้งตู้อยู่ไกลจากห้องพักไม่สะดวก เครื่องสกปรกมีฝุ่นและแมลงเข้าไปอาศัย ตัวตู้ดูไม่สะอาด ไม่น่าใช้ มีสภาพเครื่องเก่าอายุการใช้งานนาน หอชั้นเดียวเครื่องกรองตากแดด ควรทำความสะอาดบ่อย ควรจัดให้อยู่กับโซนไกล ๆ บ้าง (หอชั้นเดียว) ควรกระจายจุดตั้งไปชั้น 3 ควรมีผู้ทำความสะอาดเครื่องอย่างน้อย 2-3 ครั้งต่อสัปดาห์ อยากรู้ได้เครื่องกรองน้ำจากบริษัทที่เชื่อถือได้มีคุณภาพ และควรทำหลังคาบังแดดฝนสำหรับตู้กรองที่หอพักสุรนิเวศ 13 และ 15

2) ด้านรูปแบบการให้บริการและปริมาณ เครื่องเสียบ่อย เครื่องมีปัญหา มีจำนวนไม่พอเครื่องเดียวใช้ทั้งหอ หาน้ำกรองไม่เจอ ไม่รู้ว่ามีตู้กดน้ำดื่มในหอพัก ใช้งานยากหรือใช้ไม่เป็น ไม่มีป้ายบอกรอบการทำความสะอาดที่ชัดเจน ควรมีการดูแล ตรวจสอบเช็คซ่อมแซมสม่ำเสมอ และรวดเร็ว ควรเพิ่มเครื่องเพิ่มมากกว่านี้ ให้มีชั้นละเครื่องหรือตามโซนของหอที่อยู่ไกล ๆ ควรทำแผนที่แผนผังจุดตั้งน้ำดื่มสวัสดิการทั้งถ้งและตู้กดน้ำ โดยเฉพาะเรียนรวมหาไม่เจอ ควรทำประชาสัมพันธ์มีคำแนะนำที่ชัดเจน

3) ด้านคุณภาพน้ำดื่ม น้ำมีกลิ่น/กลิ่นแปลก ๆ มีกลิ่นคล้ายน้ำประปา/ดื่มแล้วมีกลิ่นติดที่คอ มีรสชาติฝาดลิ้นหน่อย ๆ รสชาติแปลก ๆ ไม่มั่นใจในความสะดวก รู้สึกว่าไม่สะอาด ไม่น่าเชื่อถือ บางครั้งน้ำขุ่นมีตะกอน ทำให้ไม่กล้าใช้รู้สึกไม่ปลอดภัย ไม่มั่นใจ ควรมีการตรวจมาตรฐานน้ำดื่มเป็นประจำและประชาสัมพันธ์ให้นักศึกษาทราบเพื่อสร้างความมั่นใจ ความน่าเชื่อถือ ควรกรองหยาดก่อนเข้าเครื่องกรองน้ำดื่ม ส่วนมากเอาไปทำอย่างอื่น ดื่มทำอาหาร อยากรู้ให้พัฒนาเรื่องคุณภาพให้เทียบเท่าน้ำบรรจุขวด

4.3 น้ำดื่มบรรจุขวดที่วางขายทั่วไป

1) ด้านรูปลักษณะและขนาด เป็นการเพิ่มปริมาณขยะพลาสติก ใช้ครั้งเดียวทิ้ง น้ำดื่มตรา มทส. บรรจุภัณฑ์ดูไม่โดดเด่นไม่ทันสมัยดูไม่คุ้มกับราคา 7 บาทที่จ่ายทำให้มีเศษเหรียญเพิ่มขึ้นเก็บลำบาก ขวดน้ำตรา มทส. เปิดยากเปิดไม่ออก ขวดเล็กลงเหมือนปริมาณน้ำลดลง ควรเน้นบรรจุภัณฑ์ให้มีการใช้ซ้ำ ลดการซื้อ บรรจุภัณฑ์ให้มีการแยกขยะ ควรออกแบบให้เข้ากับยุคสมัย และลดราคาลงเหลือ 5 บาทจะได้ไม่มีเศษเหรียญ และน้ำดื่มตรา มทส. ควรมีขวดใหญ่ 1.5 ลิตร

2) รูปแบบการให้บริการและปริมาณ ราคาแพง ขวด 7 บาทเยอะเกินไปกินไม่หมดที่จำหน่ายอยู่ไกล มีราคาต้องเสียเงินซื้อสิ้นเปลืองค่าใช้จ่าย ลำบากในการขนเข้าหอถ้าซื้อเป็นแพคใหญ่ ต้องออกไปซื้อบ่อย ๆ ที่โรงอาหารมีให้ซื้อให้เลือกซื้อน้อย น้ำในตู้สะดวกซื้อหมดไว ควรทำขวด 5 บาทให้เหมาะสมกับนักศึกษา ควรปรับลดลงอีก โดยเฉพาะน้ำตรา มทส. อยากรู้ให้มีจุดจำหน่ายภายในหอพัก อยากรู้ให้มีจุดจำหน่ายใกล้ ๆ อยากรู้ให้มีขายได้หอหรือบริการส่งถึงหอพัก ควรมีความหลากหลายของยี่ห้อของน้ำดื่มบรรจุขวดให้นักศึกษาได้เลือกซื้อ

3) คุณภาพน้ำดื่ม เปิดไว้นาน ๆ มีกลิ่น รสชาติไม่ดี เปิดทิ้งไว้รสชาติเปลี่ยน ราคากับคุณภาพไม่เหมาะสม ควรทำให้สะอาดกว่านี้ ปรับปรุงรสชาติ ควรขายในราคานักศึกษา จัดโปรโมชั่นทุกวันศุกร์ขายในราคาพิเศษ

5. ข้อเสนอแนะ

5.1 ข้อเสนอแนะในการนำผลการวิจัยไปใช้

1) ด้านความคุ้มค่า หากเปรียบเทียบน้ำดื่มสวัสดิการจาก 2 แหล่งที่มีบริการในหอพักนักศึกษา คือ น้ำดื่มประเภทถัง 18.9 ลิตร และน้ำดื่มจากตู้กรองน้ำในหอพัก เมื่อเปรียบเทียบปริมาณการใช้กับต้นทุนค่าใช้จ่ายแล้ว พบว่า น้ำดื่มประเภทถัง 18.9 ลิตร มีความคุ้มค่ากว่าน้ำดื่มจากตู้กรองน้ำในหอพัก

2) ด้านการให้บริการน้ำดื่มสวัสดิการ นักศึกษาผู้รับบริการรู้สึกพึงพอใจต่อการบริการในระดับหนึ่งว่าเป็นบริการที่ดีอยู่แล้ว และควรปรับปรุงในเรื่องต่อไปนี้

2.1) น้ำถัง 18.9 ลิตร มหาวิทยาลัยเทคโนโลยีสุรนารี โดยฟาร์มมหาวิทยาลัยเทคโนโลยีสุรนารี ควรมีการปรับปรุงเรื่องคุณภาพ เช่น ความสะอาดของถัง คุณภาพการกรอง และมีการส่งน้ำดื่มมายังหอพักนักศึกษาอย่างสม่ำเสมอและเพียงพอ ส่วนกิจการนักศึกษา โดยงานบริการและพัฒนานักศึกษาหอพัก ควรเพิ่มอุปกรณ์หรือจัดหาวิธีในการกรอกน้ำดื่มจากถังไว้บริการนักศึกษาอย่างเพียงพอ

2.2) น้ำกรอง มหาวิทยาลัยเทคโนโลยีสุรนารี โดยงานบริการและพัฒนานักศึกษาหอพัก ส่วนกิจการนักศึกษา ควรซ่อมบำรุงตู้กรองน้ำให้มีสภาพพร้อมใช้งานเสมอ ใสกรองน้ำควรเปลี่ยนตามอายุการใช้งาน เพื่อให้ได้น้ำกรองที่สะอาดสร้างความมั่นใจในการใช้บริการ และมีการติดตั้งเครื่องทำน้ำเย็นต่อจากตู้กรองน้ำดื่มในทุก ๆ หอพัก

3) ด้านสถานที่ให้บริการ พบว่า สถานที่ตั้งน้ำดื่มสวัสดิการมีความไม่เหมาะสม ดังนี้

3.1) น้ำถัง 18.9 ลิตร ส่วนกิจการนักศึกษา โดยงานบริการและพัฒนานักศึกษาหอพัก ควรปรับปรุงจุดที่วางถังน้ำดื่มให้เหมาะสมสะดวกต่อการใช้งาน ไม่วางกับพื้นที่เฉอะแฉะ ไม่ตากแดดตากฝน มีแสงสว่างที่เพียงพอ และควรกระจายจุดบริการให้ทั่วถึง

3.2) น้ำกรอง ตู้กรองน้ำดื่มที่ตั้งไม่เหมาะสมอยู่ห่างไกล บางเครื่องตากแดดตากฝน ดังนั้น มหาวิทยาลัยเทคโนโลยีสุรนารี โดยงานบริการและพัฒนานักศึกษาหอพัก ส่วนกิจการนักศึกษา ควรปรับปรุงสถานที่ตั้งให้เหมาะสม มีแสงสว่างเพียงพอ ไม่ตากแดดตากฝน ควรย้ายจุดให้บริการให้สะดวกต่อการเข้าถึงของนักศึกษา และควรมีการประชาสัมพันธ์ข่าวสารให้นักศึกษาทราบในเรื่องสถานที่ตั้ง คุณภาพ หรือประสิทธิภาพตู้กรอง เพื่อสร้างความมั่นใจให้กับผู้ใช้บริการ

4) ข้อเสนอแนะสำหรับน้ำดื่มบรรจุขวดที่วางขายทั่วไปจากการวิจัย มหาวิทยาลัยเทคโนโลยีสุรนารี โดยส่วนบริหารสินทรัพย์ ควรเปิดโอกาสให้มีการแข่งขันมีการจำหน่ายให้หลากหลายยี่ห้อ มีขนาดบรรจุหลากหลาย และราคาที่เหมาะสม เพื่อให้นักศึกษาได้เลือกซื้อ

5.2 ข้อเสนอแนะในการวิจัยครั้งต่อไป

- 1) ควรมีการศึกษาปัญหาและความต้องการในการจัดสวัสดิการน้ำดื่มที่เหมาะสมกับนักศึกษาหอพักของมหาวิทยาลัย
- 2) ควรมีการศึกษาวิจัยเกี่ยวกับคุณภาพน้ำดื่มจากตู้กรองน้ำ กับแนวทางในการสร้างความเชื่อมั่นในการดื่มน้ำจากตู้กรองน้ำดื่ม
- 3) ควรมีการศึกษาปัญหาต่าง ๆ ที่เกิดขึ้นภายในหอพักนักศึกษาของมหาวิทยาลัย เพื่อทำการปรับปรุงการให้บริการให้ดีขึ้น

