

การประเมินโครงการกองทุนหมู่บ้านและชุมชนเมือง : กรณีศึกษา

บ้านญาติเจริญ

๑๑ สิงหาคม ๒๕๔๔

นายสุเทพ สิงห์ตะกู

สารนิพนธ์ฉบับนี้เป็นส่วนหนึ่งของการศึกษาตามหลักสูตรประกาศนียบัตรบัณฑิต

สาขาวิชาเทคโนโลยีการจัดการ

มหาวิทยาลัยเทคโนโลยีสุรนารี

ปีการศึกษา 2544

หน้าอนุมัติ

อาจารย์ที่ปรึกษา และกรรมการคุมสอบ ได้พิจารณาสารนิพนธ์ฉบับนี้แล้ว เห็นสมควร
รับเป็นส่วนหนึ่ง ของการศึกษาตามหลักสูตรประกาศนียบัตรบัณฑิต สาขาการจัดการและแบบ
ประเมินโครงการ ของสำนักวิชาเทคโนโลยีสังคม มหาวิทยาลัยเทคโนโลยีสุรนารี ได้

อาจารย์ที่ปรึกษา



.....
(รองศาสตราจารย์ คร.หนึ่ง เดียวอรุณ)

กรรมการคุมสอบ



.....
(ผ.ศ. กมลลภณ์ ทัศนะ)

.....
(.....

อนุมัติให้สารนิพนธ์ฉบับนี้ เป็นส่วนหนึ่งของหลักสูตรประกาศนียบัตรบัณฑิต สาขาการจัดการ
และประเมินโครงการ



.....
(.....

คณบดีสำนักวิชาเทคโนโลยีสังคม

วันที่ เดือน พ.ศ.

- ๑ ๓๑.๓. ๒๕๔๕

สุเทพ สิงห์ตะกู : การประเมินกองทุนหมู่บ้านและชุมชนเมือง : กรณีศึกษากองทุน หมู่บ้าน
“บ้านญาติเจริญ หมู่ 10”

อาจารย์ที่ปรึกษา : รศ.ดร.หนึ่ง เตียอำรุง

สารนิพนธ์ฉบับนี้มีเนื้อหาเป็นรายงานการประเมินกองทุนหมู่บ้าน “บ้านญาติเจริญ” ซึ่งผู้วิจัยได้ดำเนินการเก็บข้อมูลระหว่างเดือนธันวาคม 2544-กรกฎาคม 2545 ผลการประเมิน พบว่าคณะกรรมการและสมาชิกกองทุนหมู่บ้านรวมทั้งสมาชิกภายในหมู่บ้านญาติเจริญ มีการรวมพลังกันในการก่อตั้งและบริหารจัดการกองทุนหมู่บ้านด้วยความเป็นน้ำหนึ่งใจเดียวกัน มีการประสานงานกันในทุกๆฝ่าย และมีการปลูกเร้าระดมให้มีการขับเคลื่อนเป็นตามขั้นตามกระบวนการ มุ่งสู่ผลลัพธ์ขั้นปลายของกองทุนหมู่บ้าน เช่น ประชาสัมพันธ์หรือเพิ่มเติมความสุขร่วมกันให้กับสมาชิก ภายในชุมชนมีความสงบเรียบร้อย เศรษฐกิจชุมชนดีขึ้นและมีการพัฒนาในหลายๆด้าน แม้จะไม่มีมีการสร้างอาชีพใหม่เพิ่มขึ้นแต่สมาชิกผู้กู้เงินก็ได้นำเงินที่กู้ยืมเงินจากกองทุนไปขยายงานเดิม ช่วยให้มีการสร้างงานเพิ่มขึ้น ซึ่งการที่กองทุนหมู่บ้านญาติเจริญ ประสบผลสำเร็จได้ ส่วนหนึ่งเนื่องมาจากการที่คณะกรรมการกองทุนหมู่บ้านและสมาชิกมีความคาดหวัง มีเป้าหมาย ประสงค์ มียุทธวิธี มีความรู้ ความสามารถ มีความประพฤตินี้ มีคุณธรรม จริยธรรม วัฒนธรรม ทศนคติและค่านิยมแห่งการเสียสละ หวังเสียรอบข้าง อุทิศตนและเวลาเพื่อส่วนรวม ซึ่งในการดำเนินงานของกองทุนหมู่บ้านญาติเจริญ ในปัจจุบันและอนาคตมีแนวโน้มที่จะเกิดผลดีทั้งต่อกองทุนหมู่บ้านเอง สมาชิกกองทุนหมู่บ้าน สมาชิกภายในชุมชนและชุมชนโดยรวม การมุ่งสานฝันให้เป็นจริงแล้ววางแผนสร้างฝันให้เกิดเป็นรูปธรรมได้นั้น เหนือสิ่งอื่นใดต้องมี “หัวใจ” และความอยากฝันฝ่าอุปสรรค และต้องไม่ลืมวิสัยทัศน์ของกองทุนหมู่บ้านที่ได้ร่วมมือกันกำหนดไว้ และพยายามไปสู่เป้าหมายดังที่กำหนดไว้ให้จงได้

สาขาวิชาเทคโนโลยีการจัดการ

ปีการศึกษา 2544

ลายมือชื่อนักศึกษา

ลายมือชื่ออาจารย์ที่ปรึกษา

ลายมือชื่ออาจารย์ร่วมปรึกษา

กิตติกรรมประกาศ

สารนิพนธ์เล่มนี้ สำเร็จลงได้ด้วยดี เพราะได้รับความร่วมมือจากหลายฝ่าย เริ่มจากสมาชิกในหมู่บ้านญาติเจริญ ตำบลสูงเนิน อำเภอสูงเนิน จังหวัดนครราชสีมา ซึ่งให้ความร่วมมือในการเก็บรวบรวมข้อมูลในเบื้องต้นเป็นอย่างดี ผู้ทำสารนิพนธ์ขอกราบขอบพระคุณ บุคคลและกลุ่มบุคคลต่างๆ ที่ได้กรุณาให้คำปรึกษา แนะนำ ช่วยเหลืออย่างดียิ่ง ทั้งในด้านวิชาการและด้านการดำเนินงานวิจัย อาทิ เช่น

- รองศาสตราจารย์ ดร.หนึ่ง เตียรำรุง อาจารย์ที่ปรึกษาสารนิพนธ์
- และ นางสาวกมลลักษณ์ เทียบไรสง ผู้ช่วย ที่ให้คำแนะนำปรึกษาทางด้านวิชาการ และคณาจารย์ประจำสาขาวิชาเทคโนโลยีการจัดการ สำนักวิชาเทคโนโลยีสังคม มหาวิทยาลัยเทคโนโลยีสุรนารี ที่ให้คำแนะนำปรึกษาทางด้านวิชาการ
- พัฒนารุชมชนอำเภอ ที่ให้คำปรึกษาด้านการปฏิบัติงานในพื้นที่ และการสร้างความคุ้นเคยกับชุมชน
- นายอำเภอ ผู้ใหญ่บ้าน ผู้นำชุมชน ประธานกองทุนหมู่บ้าน คณะกรรมการกองทุนหมู่บ้านทุกท่าน และสมาชิกกองทุนหมู่บ้านญาติเจริญ ที่ให้ข้อมูลและอำนวยความสะดวก และขอขอบคุณพี่น้องในหมู่บ้าน ที่ได้ให้ความอนุเคราะห์ต่างๆ
- สดท้ายขอขอบพระคุณทุกๆท่านที่มีได้เอื้อนนาม ไว้ ณ ที่นี้

นายสุเทพ สิงห์ตะคุ

มหาวิทยาลัยเทคโนโลยีสุรนารี

สารบัญ

	หน้า
หน้า อนุมัติ	
หน้า บทคัดย่อ	
หน้า กิตติกรรมประกาศ	ก
สารบัญ	ข
บทที่ 1. บทนำ	
1. หลักการและเหตุผล	1
2. วัตถุประสงค์ของการประเมินโครงการ	2
3. กรอบความคิดทฤษฎี	2
4. วิธีดำเนินการ	3
5. ผลที่คาดว่าจะได้รับจากการประเมินโครงการ	3
บทที่ 2. ทัศนวิสัยวรรณกรรม และงานที่เกี่ยวข้อง	
1. นโยบาย หลักการ วัตถุประสงค์ และระเบียบกองทุนหมู่บ้าน	5
2. หลักการประเมินโครงการแบบ ซิปป์โมเดล (CIPP Model)	6
3. การวิเคราะห์โครงการเพิ่มประสิทธิภาพการบริหารจัดการกองทุนหมู่บ้าน และชุมชนเมือง	7
บทที่ 3. วิธีการดำเนินงานการประเมินโครงการ	
1. วิธีการประเมินโครงการ	9
1.1 การประเมินสถานะแวดล้อม	10
1.2 การประเมินปัจจัยเบื้องต้น	10
1.3 การประเมินกระบวนการ	10
2. ประชากรกลุ่มตัวอย่าง	12
3. ตัวแปรและตัวชี้วัดที่ใช้ในการประเมินโครงการ	13
4. เครื่องมือที่ใช้ในการประเมินโครงการ	14
5. การเก็บรวบรวมข้อมูล	15

	หน้า
6. การวิเคราะห์ข้อมูล	17
บทที่ 4. ผลการติดตามการประเมินโครงการ	✓
1. ผลการประเมินบริบทชุมชน	18
2. ผลการประเมินโครงการโดยภาพรวม	20
3. ผล อื่น ๆ ที่เกิดขึ้นจากโครงการกองทุนหมู่บ้านและชุมชนเมืองแห่งชาติ	22
4. สรุป การบรรลุวัตถุประสงค์ของการประเมินโครงการ	22
บทที่ 5. สรุป อภิปรายผล และข้อเสนอแนะ	
1. วัตถุประสงค์ของการประเมินโครงการ	25
2. วิธีดำเนินการ	25
3. ผลการดำเนินการ	25
4. อภิปรายผล	26
5. ข้อเสนอแนะ	29
บรรณานุกรม	31
ภาคผนวก	
ประวัติผู้เขียน	

บทที่ 1

บทนำ

1. หลักการและเหตุผล

ปัจจุบันสังคมในชนบทและชุมชนเมือง ปัญหาส่วนใหญ่คือการไม่มีทุนและขาดโอกาสเข้าถึงแหล่งเงินทุนเพื่อนำมาพัฒนาอาชีพ สร้างอาชีพใหม่ สร้างรายได้ พัฒนาอาชีพเดิม สร้างอาชีพเสริม ตลอดจนบรรเทาเหตุฉุกเฉินและความจำเป็นเร่งด่วน ต่อมารัฐบาลได้มองเห็นปัญหาของประเทศและได้ร่วมมือกันแก้ไขปัญหาต่างๆของประเทศ ได้เสนอโครงการต่างๆหลายโครงการเพื่อพัฒนาประเทศให้เจริญยิ่งขึ้น เพื่อให้ประชาชนในสังคมได้อยู่ด้วยกันด้วยความสงบสุข มีความเอื้อเฟื้อเผื่อแผ่ ช่วยเหลือซึ่งกันและกันและความเป็นอยู่ที่ดีขึ้น จนถึงรัฐบาลปัจจุบันได้มีเจตนารมณ์ที่จะแก้ไขปัญหาความยากจน และได้กำหนดนโยบายเร่งด่วนในการจัดตั้งกองทุนหมู่บ้านและชุมชนเมืองสำหรับเป็นแหล่งเงินทุนหมุนเวียนในหมู่บ้านและชุมชนเมืองเพื่อใช้ในการพัฒนาเศรษฐกิจ อีกทั้งเพื่อให้ท้องถิ่นมีขีดความสามารถในการจัดระบบและบริหารจัดการกองทุนหมู่บ้านของตนเอง เพื่อสร้างศักยภาพในการเสริมสร้างความเข้มแข็งทางด้านสังคมและด้านเศรษฐกิจของประชาชนในหมู่บ้านและชุมชนเมือง ไปสู่การพึ่งพาตนเองอย่างยั่งยืน เป็นการกระตุ้นเศรษฐกิจฐานรากของประเทศ รวมทั้งเสริมสร้างภูมิคุ้มกันทางเศรษฐกิจและสังคมของประเทศในอนาคต

เพื่อที่จะทราบว่า โครงการกองทุนหมู่บ้านของแต่ละชุมชนบรรลุวัตถุประสงค์ตามเจตนารมณ์ข้างต้นมากน้อยเพียงใด จึงมีการประเมินกองทุนหมู่บ้านและตรวจสอบโครงการ ถึงความเข้มแข็งและเจริญก้าวหน้าของกองทุนหมู่บ้านและชุมชนเมือง การดำเนินงานของคณะกรรมการกองทุนว่าเป็นอย่างไร ถูกต้องตามวัตถุประสงค์และนโยบายของรัฐบาลหรือไม่ เงินที่ได้รับจัดสรรนำไปใช้แล้วเกิดประโยชน์ สามารถยกระดับมาตรฐานความเป็นอยู่ของชุมชนได้มากน้อยเพียงใด พร้อมทั้งวิเคราะห์ถึงจุดเด่นจุดด้อยของกองทุนหมู่บ้านและชุมชนเมือง เป็นการประเมินโครงการเพื่อเฝ้าติดตามถึงความเป็นไปได้และผลกระทบที่มีต่อกองทุนหมู่บ้านและชุมชนเมือง

อย่างไรก็ตาม ปรัชญาหรือหลักการสำคัญของหมู่บ้านและชุมชนเมือง คือการเสริมสร้างจิตสำนึกความเป็นชุมชนและท้องถิ่น ชุมชนจะเป็นผู้กำหนดอนาคตและจัดการหมู่บ้านและชุมชน ด้วยคำและภูมิปัญญาของตนเอง มีการเกื้อกูลประโยชน์ต่อผู้ด้อยโอกาสในหมู่บ้านและชุมชน มีการเชื่อมโยงและมีการกระจายอำนาจในท้องถิ่นและพัฒนาประชาธิปไตยพื้นฐานบนกระบวนการเรียนรู้ร่วมกันของชุมชน ราชการ เอกชนและประชาสังคม

2. วัตถุประสงค์ของการประเมินโครงการ

2.1 เพื่อทราบว่ากระบวนการดำเนินงานของกองทุนหมู่บ้านของบ้านญาติเจริญ บรรลุเป้าหมายมากน้อยเพียงใด

2.1.1 สมาชิกบ้านญาติเจริญ มีกองทุนหมุนเวียนเพื่อพัฒนาอาชีพ สร้างงานสร้างรายได้หรือสวัสดิภาพของสมาชิกในหมู่บ้าน

2.1.2 สมาชิกในหมู่บ้านมีความสามารถในการบริหารจัดการกองทุน

2.1.3 สมาชิกในหมู่บ้านมีกระบวนการพึ่งพาตนเอง โดยการเรียนรู้และคิดริเริ่มเพื่อแก้ปัญหาของตนเอง สร้างศักยภาพของตนเอง และมีการสร้างเศรษฐกิจแบบพอเพียง

2.1.4 เศรษฐกิจระดับฐานรากของประเทศได้รับการกระตุ้นและมีภูมิคุ้มกันทางด้านสังคม และสมาชิกในหมู่บ้านมีความเข้มแข็งด้านเศรษฐกิจและสังคม

2.2 เพื่อทราบว่าปัจจัยด้านบวกและด้านลบ และที่ส่งเสริมและขัดขวางการบรรลุเป้าหมายมีอะไร

2.3 เพื่อให้กระบวนการทำสารนิพนธ์เป็นกระบวนการสร้างเครือข่ายองค์กรเพื่อการเรียนรู้ มีการเชื่อมโยงระหว่างกันภายในชุมชน หมู่บ้าน ระดับตำบลและระดับประเทศ

2.4 เพื่อให้ได้ตัวชี้วัดความเข้มแข็งของสมาชิกในหมู่บ้านญาติเจริญ ในทัศนะของประชาชนพื้นที่เป้าหมาย และทราบข้อมูลระดับความเข้มแข็งของสมาชิกในหมู่บ้านตามตัวชี้วัดที่ทางกองทุนหมู่บ้านและชุมชนเมืองกำหนด

3. กรอบความคิดทฤษฎี

การวิจัยเป็นเครื่องมือที่สำคัญอย่างยิ่งต่อการประเมินความสำเร็จของโครงการ หรือการวัดความสามารถในการบรรลุผลของการกระทำอย่างใดอย่างหนึ่ง ผลที่ได้จากการประเมินจะเป็นตัวชี้วัดความสามารถในการดำเนินงานว่ามีประสิทธิภาพและประสิทธิผลมากน้อยเพียงใด นักทฤษฎีองค์กรทั้งหลายต่างพากันเสนอแนวคิด วิธีการวิเคราะห์และตัวแบบ (Models) ของการศึกษาเพื่อการประเมินความสำเร็จของโครงการหรือหน่วยงานต่างๆ โดยในการศึกษาค้นคว้าครั้งนี้ได้ใช้ทฤษฎีระบบแนวคิดและรูปแบบการประเมินแบบซิฟฟ์ ของสตัฟเฟิลบีม (Stufflebeam's CIPP Model) เป็นการประเมินกระบวนการของการระบุหรือกำหนดข้อมูลที่ต้องการ รวมทั้งการดำเนินการเก็บรวบรวมข้อมูลและนำมาวิเคราะห์ให้เกิดสารสนเทศที่มีประโยชน์ เพื่อนำเสนอสำหรับใช้เป็นทางเลือกในการตัดสินใจ โดยมีอักษรย่อโดยมีความหมายดังนี้

C ย่อมาจาก Context คือ บริบทของหน่วยระบบ

I ย่อมาจาก Input คือ ปัจจัยนำเข้าของหน่วยระบบ

P ย่อมาจาก Process คือ กระบวนการของหน่วยระบบ

P ย่อมาจาก Product คือ ผลผลิตของหน่วยระบบ

การประเมินโครงการกองทุนหมู่บ้านและชุมชนเมืองใช้ “ซีพีพี โมเดล” (CIPP Model)
 เข้าช่วยในการประเมินด้านต่างๆดังนี้ บริบท, ปัจจัยนำเข้า, กระบวนการ, ผลผลิต นำมาวิเคราะห์
 และกำหนดตัวบ่งชี้ ตลอดจนตัวแปรที่จะทำการเก็บข้อมูล เพื่อที่จะใช้ในการประเมินโครงการ
 (อ้างอิงใน ชุควิชาสารนิพนธ์ : 2545 หน้า 20)

4. วิธีดำเนินการ

การดำเนินการประเมินโครงการกองทุนหมู่บ้านและชุมชนเมืองมีขั้นตอนดังต่อไปนี้

4.1 ศึกษาให้เข้าใจเป้าหมายของกองทุนหมู่บ้านและชุมชนเมืองของหมู่บ้าน ทำความเข้าใจ
 ในกรอบแนวคิด วัตถุประสงค์ นโยบายของกองทุนหมู่บ้านและชุมชนเมือง บ้านญาติเจริญ

4.2 ศึกษาสภาพการดำรงชีวิตและความสัมพันธ์ของคนในชุมชนและกลุ่มต่างๆ ทั้ง
 ทรัพยากรธรรมชาติและทรัพยากรที่มนุษย์สร้างขึ้น ซึ่งครอบคลุมมีระบบชลประทาน บ่อน้ำ
 โรงเรียน วัด กลุ่มผู้นำภูมิปัญญาชาวบ้าน และการมีโอกาสใช้ทรัพยากรต่างๆ

4.3 นำข้อมูลทั้งข้อมูลปฐมภูมิและข้อมูลทุติยภูมิมาศึกษาและเก็บเพิ่มเติม

4.4 สัมภาษณ์และพูดคุยอย่างไม่เป็นทางการกับกลุ่มผู้นำและผู้อาวุโสในชุมชนและ
 ประธานกองทุนหมู่บ้าน กรรมการและสมาชิกกองทุนหมู่บ้าน

4.5 ใช้ CIPP Model วิเคราะห์กองทุนหมู่บ้าน และกำหนดตัวชี้วัดตลอดจนตัวแปรที่จะ
 ทำการเก็บข้อมูล

4.6 เก็บรวบรวมข้อมูลเป็นรายครัวเรือน โดยอาศัยข้อมูลบางส่วนจาก บร. บางส่วนเก็บ
 ข้อมูลเพิ่มเติม

4.7 นำข้อมูลมารวบรวมและวิเคราะห์ และสรุปผล (อ้างอิงชุควิชาการวิจัยชุมชน 2545 :
 235)

5. ผลที่คาดว่าจะได้รับจากการประเมินโครงการ

ผลการศึกษานี้จะได้รับประโยชน์ดังนี้

5.1 ได้ทราบและมีความรู้ความเข้าใจเกี่ยวกับการดำเนินงานและกระบวนการจัดการ
 กองทุนหมู่บ้านและชุมชนเมือง หมู่บ้านญาติเจริญ

5.2 ได้ทราบและมีความรู้ความเข้าใจปัจจัยต่างๆที่เป็นอุปสรรคและสนับสนุนการดำเนินงาน
 ของกองทุนหมู่บ้านและชุมชนเมือง หมู่บ้านญาติเจริญ

5.3 ได้ตัวชี้วัดความเข้มแข็งของการบริหารการพัฒนาเกี่ยวกับกองทุนหมู่บ้านและชุมชนเมืองและแนวทางวัดความสำเร็จในโครงการพัฒนาต่างๆในระดับหมู่บ้านและชุมชน

5.4 ผู้ศึกษาได้รับความรู้ความเข้าใจเกี่ยวกับการศึกษาที่มีระเบียบ วิธีที่เป็นวิทยาศาสตร์ อันจะนำไปสู่การคิดวิเคราะห์ปัญหาต่างๆอย่างเป็นระบบ



บทที่ 2

ปฏิทัศน์วรรณกรรมและงานวิจัยที่เกี่ยวข้อง

1. นโยบายกองทุนหมู่บ้านและชุมชนเมืองบ้านญาติเจริญ

กองทุนหมู่บ้านและชุมชนเมืองเป็นนโยบายของรัฐบาล ซึ่งมี พ.ศ.ท.ทักษิณ ชินวัตร เป็นนายกรัฐมนตรี เพื่อเป็นการเสริมสร้างกระบวนการพึ่งพาตนเองของหมู่บ้านและชุมชนเมืองในด้านการเรียนรู้ การสร้างและพัฒนาความคิดริเริ่มและการแก้ไขปัญหา และเสริมสร้างศักยภาพทั้งทางด้านเศรษฐกิจและสังคมของประชาชนในหมู่บ้านและชุมชนเมือง

โดยรัฐบาลจัดตั้งกองทุนหมู่บ้านและชุมชนเมือง กองทุนละ 1 ล้านบาท พร้อมเสริมสร้างและพัฒนาหมู่บ้านและชุมชนเมือง ให้มีขีดความสามารถในการจัดระบบบริหารจัดการการเงินทุนหมุนเวียนภายในหมู่บ้านและชุมชนเมืองกันเอง

หลักการสำคัญของกองทุนหมู่บ้านและชุมชนเมืองแห่งชาติ

1. ความพร้อมของกองทุนหมู่บ้านและชุมชนเมือง
2. กระบวนการการคัดเลือกคณะกรรมการเป็นไปตามกฎระเบียบของกองทุนหมู่บ้าน
3. คุณสมบัติของกรรมการตามกฎระเบียบของกองทุนหมู่บ้าน
4. กฎระเบียบข้อบังคับการบริหารเงินทุนหมุนเวียนหมู่บ้าน
5. การมีส่วนร่วมในการจัดการกองทุน
6. สมาชิกมีการปฏิบัติตามระเบียบอย่างครบถ้วน
7. มีการเปิดบัญชีเงินฝากของกองทุน
8. การติดตามและประเมินผล โดยมีตัวชี้วัดประสิทธิภาพของกองทุน

วัตถุประสงค์ในการจัดตั้งกองทุนหมู่บ้านและชุมชนเมือง

1. เป็นแหล่งเงินทุนหมุนเวียนในหมู่บ้านและชุมชนเมืองสำหรับการลงทุนเพื่อการพัฒนาอาชีพ สร้างงาน สร้างรายได้หรือเพิ่มรายได้ การลดรายจ่าย การบรรเทาเหตุฉุกเฉินและความจำเป็นเร่งด่วนสำหรับการนำไปสู่การสร้างกองทุน สวัสดิภาพที่ดีแก่ประชาชนในหมู่บ้านหรือชุมชน
2. ส่งเสริมและพัฒนาหมู่บ้านและชุมชนเมือง ให้มีขีดความสามารถในการจัดระบบ และบริหารจัดการเงินทุนของตนเอง

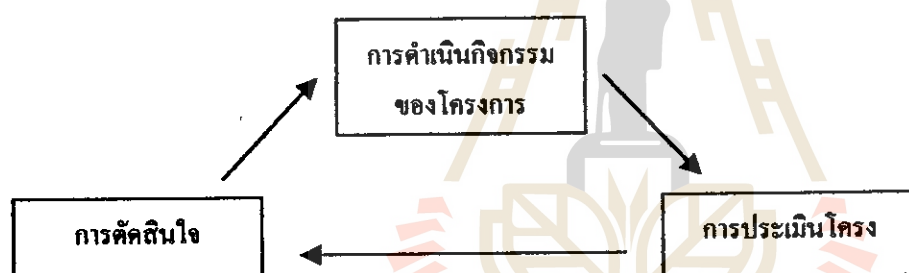
3. เสริมสร้างกระบวนการพึ่งพาตนเองของหมู่บ้านและชุมชนเมืองในการเรียนรู้ การสร้างและพัฒนาความคิดริเริ่ม เพื่อแก้ปัญหาและเสริมสร้างศักยภาพและส่งเสริมเศรษฐกิจพอเพียงในหมู่บ้านและชุมชนเมือง

4. กระตุ้นเศรษฐกิจในระดับฐานรากของประเทศรวมทั้งเสริมสร้างภูมิคุ้มกันทางเศรษฐกิจและสังคมของประเทศในอนาคต

5. เสริมสร้างศักยภาพและความเข้มแข็งทั้งทางค้าเศรษฐกิจและสังคมของประชาชนในหมู่บ้านและชุมชนเมือง

2. หลักการประเมินโครงการแบบซิฟพีโมเดล (CIPP Model)

การประเมินเป็นกระบวนการของการระบุ หรือกำหนดข้อมูลที่ต้องการ รวมทั้งการดำเนินการเก็บรวบรวมข้อมูล และนำข้อมูลมาวิเคราะห์ และสังเคราะห์ให้เกิดสารสนเทศที่มีประโยชน์ เพื่อนำเสนอสำหรับใช้เป็นทางเลือกสำหรับการตัดสินใจ โดยมีแนวคิดพื้นฐานคือ



แผนภูมิที่ 1 ความคิดพื้นฐานการประเมินของสตีฟเฟิลบีม

ได้จำแนกขั้นตอนของการประเมิน เป็น 3 ขั้นตอน คือ

ขั้นตอนที่ 1 กำหนด หรือระบุข้อมูลที่ต้องการ

ขั้นตอนที่ 2 การเก็บรวบรวมข้อมูล

ขั้นตอนที่ 3 วิเคราะห์และจัดการสารสนเทศเพื่อนำเสนอผู้บริหาร

สตีฟเฟิลบีม ได้กำหนดประเด็นที่ประเมินออกเป็น 4 ประเภท ซึ่งเป็นที่มาของการกำหนดชื่อของรูปแบบของการประเมิน ว่า รูปแบบการประเมินแบบซิฟพี (CIPP Model) ที่มาจากอักษรภาษาอังกฤษตัวแรกของประเด็นที่ประเมิน ซึ่งมีรายละเอียดดังนี้

2.1 การประเมินสถานะแวดล้อม (Context Evaluation : C) เป็นการประเมินก่อนการประเมินโครงการ เพื่อพิจารณาหลักการและเหตุผล ความจำเป็นที่ต้องดำเนินโครงการ ประเด็นปัญหา และความเหมาะสมของเป้าหมายโครงการ

2.2 การประเมินปัจจัยเบื้องต้น (Input Evaluation : I) เป็นการประเมินเพื่อพิจารณาความเหมาะสมของความพอเพียงของทรัพยากร อาทิ จำนวนคน งบประมาณ วัสดุอุปกรณ์ รวมทั้งเทคโนโลยีและแผนการของการดำเนินโครงการ

2.3 การประเมินกระบวนการ (Process Evaluation : P) เป็นการประเมินเพื่อหาข้อบกพร่องของการดำเนินการ ที่จะใช้เป็นข้อมูลในการพัฒนา แก้ไข ปรับปรุง ให้ดำเนินการช่วงต่อไปมีประสิทธิภาพมากขึ้น โดยมีการบันทึกไว้เป็นหลักฐานทุกขั้นตอน

2.4 การประเมินผลผลิตที่เกิดขึ้น (Product Evaluation : P) เป็นการประเมินเพื่อเปรียบเทียบผลผลิตที่เกิดขึ้นกับจุดประสงค์ของโครงการ รวมทั้งการพิจารณาในประเด็นของการขยาย เลิก ขยาย หรือปรับเปลี่ยนโครงการ

นอกจากนี้ได้นำเสนอประเภทของการตัดสินใจที่สอดคล้องกับประเด็นที่ประเมินดังนี้

1. การตัดสินใจเพื่อการวางแผน (Planing Decisions) เป็นการตัดสินใจเพื่อใช้ข้อมูลการประเมินสภาพแวดล้อมที่ได้นำมาใช้ในการกำหนดจุดประสงค์ของโครงการ ให้สอดคล้องกับแผนดำเนินการ

2. การตัดสินใจเพื่อกำหนดโครงสร้างของโครงการ (Structuring Decision) เป็นการตัดสินใจที่ใช้ข้อมูลจากปัจจัยเบื้องต้น ที่ได้นำไปใช้ในการกำหนดโครงสร้างของแผนงานและขั้นตอนของการดำเนินการของโครงการ

3. การตัดสินใจเพื่อนำโครงการไปปฏิบัติ (Implimenting Decision) เป็นการตัดสินใจเพื่อใช้ข้อมูลจากการประเมินกระบวนการ เพื่อพิจารณาควบคุมการดำเนินการให้เป็นไปตามแผน และปรับปรุงแก้ไขการดำเนินการให้มีประสิทธิภาพมากที่สุด

4. การตัดสินใจเพื่อทบทวนโครงการ (Recucling Decision) เป็นการตัดสินใจที่ใช้ข้อมูลจากการประเมินผลผลิตที่เกิดขึ้น เพื่อพิจารณาการยุติ ถัดเลิก หรือปรับขยายโครงการที่จะนำไปใช้ในโอกาสต่อไป (ชุดวิชาการประเมินเพื่อการพัฒนา หน้า 89-91)

3. การวิเคราะห์โครงการเพิ่มประสิทธิภาพการบริหารจัดการกองทุนหมู่บ้านและชุมชนเมือง

ด้วยความเชื่อมั่นว่ากองทุนหมู่บ้านและชุมชนเมือง เป็นโครงการเพิ่มประสิทธิภาพการบริหารจัดการกองทุนหมู่บ้านและชุมชนเมือง สร้างจิตสำนึกความเป็นชุมชนและท้องถิ่น โดยมีวัตถุประสงค์เพื่อเป็นแหล่งเงินทุนสร้างอาชีพและเสริมสร้างรายได้ให้แก่ประชาชนในชุมชน ซึ่งเป็นการใช้จ่ายของภาครัฐอย่างรวดเร็ว มีผลกระทบต่อสังคมและระบบเศรษฐกิจทั้งในการเพิ่มขึ้นของเงินกองทุนภาคเอกชน และกระทบต่อระบบการเงิน กองทุนหมู่บ้านและชุมชนเมืองเป็นนโยบายเร่งด่วนของรัฐบาลปัจจุบัน โครงการนี้มีลักษณะใกล้เคียงกับโครงการเงินต้นที่มุ่งเน้นราย

จ่ายเพื่อชนบท และผันเงินทุนจากสถาบันการเงินสู่เกษตรกรในส่วนที่เป็นโครงการที่ทำอย่างเร่งด่วน และเป็นการปล่อยสินเชื่อให้แก่ชาวบ้านในชนบท และมีลักษณะเหมือนกับโครงการกองทุนเพื่อแก้ไขปัญหาความยากจน แต่ครอบคลุมเป้าหมายมากกว่า จำนวนเงินมากกว่า และดำเนินการได้รวดเร็วกว่า และกองทุนหมู่บ้านก่อให้เกิดการเพิ่มขึ้นของรายจ่ายภาคเอกชนจำนวนมาก

ในขณะที่เดียวกันในชนบทส่วนใหญ่ขาดเงินทุนหมุนเวียนเพื่อใช้ในกิจกรรมการผลิต อย่างไรก็ตาม ไรก็ตามประชาชนส่วนใหญ่ที่ขาดเงินทุนหมุนเวียน มีการใช้สินเชื่อจากแหล่งอื่นๆทั้งในและนอกระบบ การใช้สินเชื่อในระบบไม่เป็นที่นิยม เพราะกระบวนการพิจารณายุ่งยากและซับซ้อน การมีกองทุนหมู่บ้านซึ่งกระบวนการพิจารณาสินเชื่อกระทำโดยกรรมการที่เป็นคนในหมู่บ้าน และวงเงินที่สูงกว่าเงินกองทุน กข.คจ. และ SIF มีส่วนช่วยลดปัญหาการกู้ยืมแหล่งสินเชื่อระบบที่ต้องเสียผลตอบแทนสูงของชาวชนบทได้ (ประชาชาติธุรกิจ จันทร ที่ 17- พุธ ที่ 19 มิถุนายน 2545)

การบริหารกองทุนหมู่บ้านและชุมชนเมืองให้มีประสิทธิภาพ จำเป็นต้องสร้างความรู้การบริหารจัดการที่โปร่งใส การดำเนินงานเน้นสนับสนุนและช่วยแก้ไขปัญหาความเดือดร้อนของประชาชนมากกว่ายึดกฎระเบียบตายตัว จึงต้องแก้ไขระเบียบที่ไม่สอดคล้องกับการปฏิบัติจริง การติดตามช่วยแก้ไขปัญหาให้แก่ชาวบ้าน การเสริมสร้างความเข้มแข็งแก่คณะกรรมการกองทุน การพัฒนาตัวชี้วัด การบริหารแบบโปร่งใส เพื่อให้คณะกรรมการกองทุนทุกระดับมีแนวพัฒนาไกลให้มีคุณภาพและประสิทธิภาพมากยิ่งขึ้น และการร่วมมือกับภาครัฐ ประชาคมทุกระดับร่วมเป็นกลไกตรวจสอบให้กองทุนด้านบาทได้มีประสิทธิภาพเพื่อประชาชนจริงๆ

ในส่วนคณะกรรมการกองทุนหมู่บ้านและชุมชน ทำอย่างไรจะมีการช่วยเหลือเสริมสร้างศักยภาพความเข้มแข็งในการเป็นผู้นำให้มากขึ้น ด้วยการร่วมกันวิเคราะห์จุดอ่อน จุดแข็ง โอกาส และข้อจำกัดต่างๆ จากนั้นก็จัดกระบวนการเรียนรู้ให้สอดคล้องกับแต่ละกลุ่มคน เช่น เรื่องการวิเคราะห์กิจกรรมที่แก้ปัญหาได้จริง การทำธุรกิจชุมชนเน้นเรื่องการตลาด การออกแบบผลิตภัณฑ์ รวมทั้งการเรียนรู้ชุมชน การประเมินผลและการพัฒนาชุมชนที่ใช้การวิจัยเป็นเครื่องมือ การเขียนโครงการและการวางแผนแบบมีส่วนร่วม การบริหารจัดการแบบโปร่งใสสามารถตรวจสอบได้ การแก้ไขปัญหาความขัดแย้งแบบสันติวิธี การประชุมชาวบ้านแบบสร้างสรรค์ (บทความจากหนังสือพิมพ์มติชน ฉบับวันพฤหัสบดีที่ 31 มกราคม พ.ศ. 2545)

บทที่ 3

วิธีการดำเนินงานการประเมินโครงการ

วิธีการดำเนินงานการประเมินโครงการ เพื่อให้ทราบถึงวิธีการประเมินต่างๆที่นำมาใช้ เพื่อที่จะได้ข้อมูลที่สมเหตุสมผล และข้อมูลที่เป็นจริงที่จะใช้ประโยชน์จากข้อมูลให้ตรงกับหลักวิชา เพื่อที่จะได้นำข้อมูลมาวิเคราะห์ตามขั้นตอน ดังนี้

1. วิธีการประเมินโครงการ
2. ประชากรกลุ่มตัวอย่าง
3. ตัวแปรและตัวชี้วัดที่ใช้ในการประเมินโครงการ
4. เครื่องมือที่ใช้ในการประเมินโครงการ
5. การเก็บรวบรวมข้อมูล
6. การวิเคราะห์ข้อมูล

1. วิธีการประเมินโครงการ

การประเมินโครงการนี้เป็นการประเมินเชิงระบบ (System Approach) ซึ่งใช้รูปแบบการประเมินชีพของสตัฟเฟิลบีม (Stufflebean's Model) การประเมินต้องคำนึงถึงสิ่งที่ต้องการประเมิน คือ

- วัตถุประสงค์
- ตัวชี้วัดที่ต้องการตัดสินใจที่แตกต่างกัน

เพื่อนำไปสู่ขั้นดำเนินการประเมิน และนำไปสู่ขั้นตอนของการวัดเพื่อหาปริมาณหรือคุณภาพของข้อมูล และการตัดสินใจหรือวินิจฉัย เพื่อนำไปสู่สิ่งที่ต้องการประเมินและต้องการทราบต่อไป ซึ่งองค์ประกอบจำลอง CIPP มี 4 ระบบ คือ

- Context System คือ บริบทของหน่วยระบบ
- Input System คือ ปัจจัยนำเข้าของหน่วยระบบ
- Process System คือ กระบวนการของหน่วยระบบ
- Product System คือ ผลผลิตของหน่วยระบบ

ซึ่งระบบแต่ละระบบมีการประเมินดังนี้

- Context Evaluation ประเมิน Context System
- Input Evaluation ประเมิน Input System

- Process Evaluation ประเมิน Process System
- Product Evaluation ประเมิน Product System

การประเมินในด้านต่างๆมีรายละเอียดดังต่อไปนี้

1.1 การประเมินสถานะแวดล้อม (Context Evaluation) การประเมินสถานะแวดล้อมเป็นรูปแบบพื้นฐานของการประเมินโดยทั่วไป เป็นการประเมินให้ได้มาซึ่งเหตุผล เพื่อช่วยในการกำหนดวัตถุประสงค์ของโครงการ โดยจะเน้นในด้านความสัมพันธ์เกี่ยวกับสถานะแวดล้อม และช่วยวินิจฉัยปัญหา เพื่อให้ได้ข้อมูลพื้นฐานที่เป็นประโยชน์ต่อการตัดสินใจ และเป็นตัวกำหนดขอบเขตของการประเมินการบรรยายและการวิเคราะห์สถานะแวดล้อม นอกจากนี้ ยังให้ทราบถึงตัวแปรที่เกี่ยวข้องและมีความสำคัญสำหรับการบรรลุเป้าหมาย การประเมินสถานะแวดล้อม ทำให้ได้มาซึ่งการเปลี่ยนแปลงวัตถุประสงค์โดยอาศัยการวินิจฉัย และการจัดเรียงปัญหาให้สอดคล้องกับความต้องการของที่ประชุมและสถานการณ์

1.2 การประเมินปัจจัยเบื้องต้น (Input Evaluation) เป็นการจัดหาข้อมูลเพื่อใช้ในการตัดสินใจ ความเหมาะสมของแผนงานต่างๆที่จัดขึ้น โดยดูว่าข้อมูลนั้นจะมีส่วนให้บรรลุจุดมุ่งหมายของโครงการหรือไม่ ผลที่ได้รับจากการประเมินปัจจัยเบื้องต้น คือ การวิเคราะห์รูปแบบของวิธีการที่ใช้ในรูปการของราคาและกำไร (Cost and Benefit) ที่จะได้รับ การประเมินปัจจัยเบื้องต้นนี้ จะช่วยให้ข้อมูลที่จะตัดสินใจได้ว่า ควรตั้งวัตถุประสงค์เชิงปฏิบัติอย่างไร อัตรากำลังเท่าใด วางแผนงานและการดำเนินการอย่างไร

1.3 การประเมินกระบวนการ (Process Evaluation) จำเป็นต้องได้รับการเตรียมการเพื่อให้ข้อมูลย้อนกลับ (Feedback) แก่ผู้รับผิดชอบและผู้ดำเนินการทุกลำดับชั้น การประเมินกระบวนการมีวัตถุประสงค์ใหญ่อยู่ 3 ประการ คือ

1.3.1 เพื่อหาและทำนายข้อบกพร่องของกระบวนการ หรือการดำเนินการตามขั้นตอนที่วางไว้

1.3.2 เพื่อรวบรวมสารสนเทศสำหรับผู้ตัดสินใจวางแผนงาน

1.3.3 เพื่อเป็นรายงานสะสมถึงการปฏิบัติต่างๆที่เกิดขึ้น

ยุทธวิธีในการประเมินกระบวนการมี 3 วิธี คือ

1. เพื่อแสดงให้เห็นหรือกระตุ้นเตือนถึงศักยภาพของทรัพยากรที่ทำให้เห็นความล้มเหลวในโครงการ

2. เกี่ยวกับการวางแผนโครงการและการตัดสินใจก่อนวางแผน โดยผู้อำนวยการโครงการระหว่างการดำเนินโครงการนั้น

3. ยุทธวิธีในการประเมินกระบวนการ จะบอกลักษณะสำคัญๆของโครงร่าง

โครงการ

ส่วนประกอบที่เป็นหัวใจสำคัญของการประเมินกระบวนการ มี 4 อย่าง คือ

- การจัดหานักประเมินกระบวนการเต็มเวลา
- เครื่องมือที่เป็นสื่อในการบรรยายกระบวนการ
- การร่วมประชุมอย่างสม่ำเสมอระหว่างนักประเมินกระบวนการและบุคลากรใน

โครงการหรือในแผนงานเอง

- การปรับปรุงโครงร่างการประเมินอยู่เป็นนิจสิน

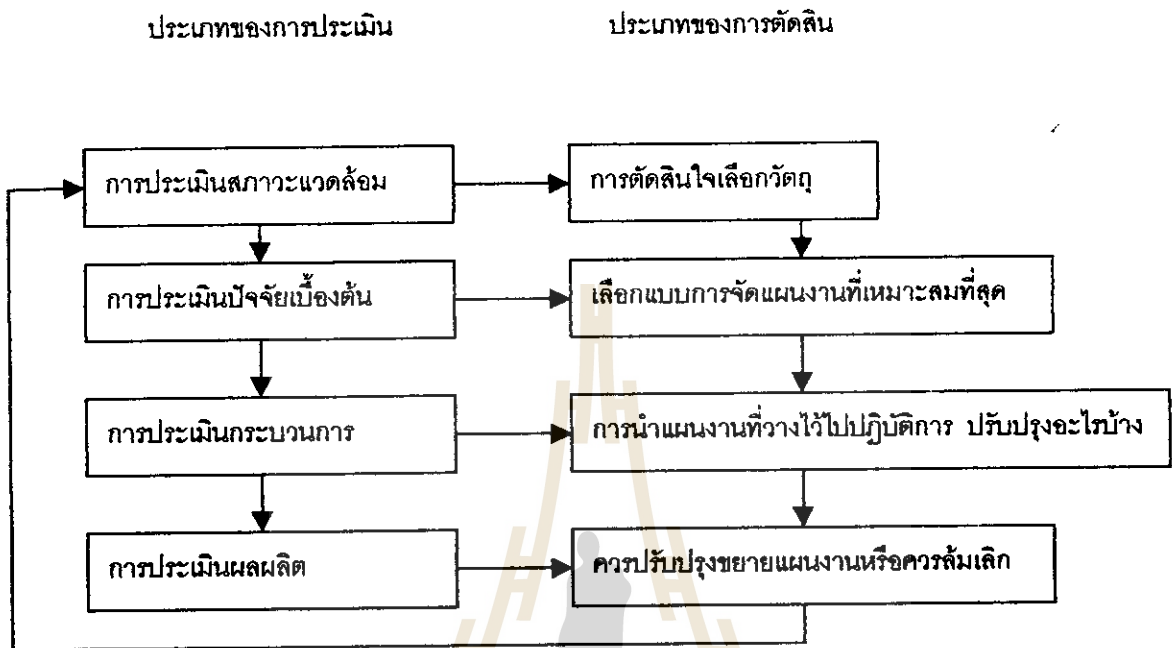
1.4 การประเมินผลผลิต (Product Evaluation) มีจุดหมายเพื่อวัดและแปลความหมายของความสำเร็จ ไม่เฉพาะเมื่อสิ้นสุดวัฏจักรของโครงการเท่านั้น แต่ยังมีคามจำเป็นยิ่งในระหว่างการปฏิบัติตามโครงการด้วย

ระเบียบวิธีต่างๆไปของการประเมินผลผลิต จะรวมถึงต่อไปนี้เข้าไว้ด้วยกัน คือการดูว่าการกำหนดวัตถุประสงค์นั้นนำไปใช้ได้หรือไม่ เกณฑ์ในการวัดที่สัมพันธ์กับวัตถุประสงค์ของการทำกิจกรรมคืออะไร เปรียบเทียบผลที่วัดมากับมาตรฐานสัมบูรณ์ (Absolute Criteria) หรือมาตรฐานสัมพัทธ์ (Relative Criteria) ที่กำหนดไว้ก่อนและทำการแปลความหมายถึงเหตุของสิ่งที่เกิดขึ้น โดยอาศัยรายงานจากการประเมินสภาวะแวดล้อมปัจจัยและกระบวนการร่วมด้วย

กล่าวโดยสรุป ทั้งการประเมินสภาวะแวดล้อมและการประเมินผลผลิต จะประเมินสิ่งที่มีอยู่ว่าบรรลุเป้าหมายอย่างมีระบบ โดยที่การประเมินสภาวะแวดล้อมจะพิจารณาแบบโดยส่วนรวมและการประเมินผลผลิต จะพิจารณาความพยายามเปลี่ยนแปลงในระบบ

การตัดสินใจโดยใช้การประเมินปัจจัยเป็นพื้นฐาน โดยเฉพาะสำหรับการวางแผนการประเมินผลผลิต ขั้นตอนที่สำคัญที่สุดในการประเมินปัจจัย คือ การประเมินความเหมาะสมของกระบวนการที่เลือก และแผนการประเมินผลผลิต ซึ่งสามารถประยุกต์เข้าเป็นส่วนหนึ่งของระเบียบปฏิบัติได้ การประเมินผลผลิตจะสืบสาวสิ่งที่มีอยู่ว่าระเบียบการนั้นได้รับการกระทำไปตามที่ตั้งใจไว้หรือไม่ การประเมินทั้ง 2 ชนิด จะให้ข้อมูลย้อนกลับสำหรับการควบคุมและพัฒนาการเปลี่ยนแปลงระเบียบปฏิบัติในกระบวนการ (อ้างอิงใน สมหวัง พิธิยานุวัฒน์, 2544 : 221-223)

สรุปความสัมพันธ์ของประเภทการประเมินและประเภทของการตัดสินใจ



แผนภูมิที่ 2 แสดงความสัมพันธ์ระหว่างการประเมินกับการตัดสินใจแบบจำลองชีพ
(สมหวัง พิธิยานุวัฒน์ 2525)

2. ประชากรกลุ่มตัวอย่าง

องค์ประกอบสำคัญอีกประการหนึ่งของการวิจัย ก็คือการกำหนดวิธีการเลือกตัวอย่างที่ การวิจัยทำการศึกษา การเลือกตัวอย่างมีความจำเป็นสำหรับการวิจัย แบบสำรวจและแบบทดลอง ที่มีหน่วยที่จะต้องศึกษาเป็นจำนวนมากในการวิจัยที่กำหนดหน่วยประชากรแล้ว มาพิจารณาตกลงใจว่าจะสำรวจประชากรเหล่านั้นอย่างไร จึงจะได้รายละเอียดที่เพียงพอกับความต้องการ และทำให้ผลการวิจัยมีคุณค่าสูงสุด โดยประหยัดเวลาและค่าใช้จ่าย ฉะนั้นการวิจัยแต่ละครั้งจึงต้อง กำหนดขอบเขตของประชากร (อ้างอิงใน สุวรรณ สุวรรณเวช, 2525: 99)

การเลือกกลุ่มตัวอย่างจึงเน้นเลือกบุคคล หรือสื่อที่เราสนใจศึกษามาเป็นบางส่วนที่มีอยู่ทั้งหมด เรียกว่ากลุ่มตัวอย่าง (Samples) ส่วนหน่วยที่มีอยู่ทั้งหมด เรียกว่าค่าของประชากร (Population) ผลการศึกษาจากกลุ่มตัวอย่างนี้เราสามารถใช่วิธีการทางสถิติไปสรุปอ้างอิง

หน่วยการวิเคราะห์หรือกลุ่มตัวอย่างที่จะใช้ในการศึกษารั้งนี้ ได้แก่

2.1 ประชากรในหมู่บ้านญาติเจริญ ตำบลสูงเนิน อำเภอสูงเนิน จังหวัดนครราชสีมา จำนวนร้อยละ 10 ของจำนวนประชากร 891 คน

2.2 กรรมการกองทุนหมู่บ้านและชุมชนเมือง บ้านญาติเจริญ จำนวน 9 คน

2.3 สมาชิกผู้กู้เงินกองทุนหมู่บ้านและชุมชนเมือง บ้านญาติเจริญ จำนวน 83 คน จากจำนวนสมาชิกกองทุนทั้งหมด 205 คน

2.4 สมาชิกกองทุนหมู่บ้านและชุมชนเมือง บ้านญาติเจริญ สมาชิกผู้กู้เงินแล้วแบ่งตามกลุ่มอาชีพต่างๆ

3. ตัวแปรและตัวชี้วัดที่ใช้ในการประเมินโครงการ

ตัวชี้วัด หมายถึง ข้อความที่แสดงหรือระบุประเด็นที่ต้องการประเมิน หรือตัวแปรที่ต้องการศึกษา จะบรรลุผลสำเร็จตามเกณฑ์นั้นจะมีสภาพหรือคุณลักษณะที่ค่อนข้างเป็นรูปธรรมอย่างไร ซึ่งตัวชี้วัดจะมีทั้งในส่วนที่แสดงลักษณะในเชิงปริมาณและในส่วนที่แสดงลักษณะในเชิงคุณภาพ

โครงการกองทุนหมู่บ้านและชุมชนเมืองโดยภาพรวม ตามแนวคิดเชิงระบบประกอบไปด้วย หน่วยระบบ ดังนี้

3.1 หน่วยระบบ A หน่วยระบบการบริหารจัดการและแนะนำส่งเสริมผู้กู้ ซึ่งรายการตัวชี้วัดมีดังนี้

3.1.1 ปัจจัยนำเข้า ได้แก่ นโยบายของรัฐบาลด้านการพัฒนาชุมชนท้องถิ่น, เงิน 1 ล้านบาท, คณะกรรมการหมู่บ้าน, ผู้สมัครขอกู้, ทุนสะสมของหมู่บ้าน, นักศึกษาบัณฑิตกองทุนหมู่บ้าน

3.1.2 กระบวนการ ได้แก่ การคัดเลือกผู้กู้, การรับฝากเงินสัจจะ, การทำบัญชี, บทบาทของบัณฑิตภายในหมู่บ้าน, การทำเวทีประชาคมหมู่บ้าน

3.1.3 ผลผลิต ได้แก่ จำนวนผู้กู้, ยอดเงินให้กู้, บัณฑิตกองทุนได้รับประกาศนียบัตรบัณฑิต, การขยายกิจการของผู้กู้, กองทุนหมู่บ้านมีศักยภาพและเข้มแข็ง, ท้องถิ่นมีเครือข่ายการเรียนรู้, ท้องถิ่นมีภูมิคุ้มกันทางด้านเศรษฐกิจ, จำนวนผู้กู้ที่กู้ได้, จำนวนทุนสะสมของหมู่บ้าน

3.2 หน่วยระบบ B หน่วยระบบการดำเนินงานของผู้กู้แต่ละราย รายการตัวชี้วัด มีดังนี้

3.2.1 ปัจจัยนำเข้า ได้แก่ เงินที่กู้มาได้มาจากที่อื่น, สถานที่และวัตถุดิบ, เทคนิควิธีการทำงาน, กำลังทำงานของผู้กู้

3.2.2 กระบวนการ ได้แก่ การทำกิจการอุทวิธิ, การหาตลาดที่ดี, การหาวัตถุดิบที่ได้, การทำบัญชี, การวิเคราะห์ประเมิน

3.2.3 ผลผลิต ได้แก่ รายได้ในรูปตัวเงิน, ผู้ที่ได้ผลผลิตเป็นตั้งของ, บัณฑิตกองทุนฯได้เรียนรู้ธุรกิจ, ผู้ที่ได้ขยายกิจการ, ผู้ที่มีการพึ่งตนเอง, ผู้ที่มีศักยภาพและมีความเข้มแข็งในกิจการของตนเองอย่างยั่งยืน, การกลับคืนถิ่นของประชาชนในหมู่บ้าน

กล่าวโดยสรุป ตัวชี้วัดการประเมินโครงการ โดยภาพรวมของหน่วยระบบ A และหน่วยระบบ B นั้น มีความเชื่อมโยงซึ่งกันและกัน เช่น ปัจจัยนำเข้าของหน่วยระบบ A บางตัวต้องพึ่งผลผลิตของหน่วยระบบ B คือ รายได้เป็นเงิน ผู้ดูแลรายต้องส่งเงินคืนกองทุนหมู่บ้านและชุมชนเมือง ดังนั้น เงินที่ผู้ชำระคืน เป็นตัวชี้วัดปัจจัยนำเข้าของหน่วยระบบ A

ความสำเร็จของโครงการกองทุนหมู่บ้านและชุมชนเมือง ต้องประเมินทั้ง 2 หน่วยระบบ เพราะหน่วยระบบ A ประสบความสำเร็จหรือไม่ขึ้นอยู่กับผลผลิตที่ได้จากหน่วยระบบ B กล่าวคือ ถ้าหน่วยระบบการดำเนินงานของผู้ที่ประสบความสำเร็จ เงินที่ผู้ชำระคืนก็จะส่งเข้าไปเป็นปัจจัยนำเข้าให้แก่หน่วยระบบ A มากขึ้น ในทำนองคล้ายกัน ผลผลิตของหน่วยระบบ A คือ ยอดเงินที่ให้กับผู้กู้ ถ้าออกไปสู่คนดีและมากพอ หน่วยระบบ B จะประสบความสำเร็จด้วย (อ้างอิงใน ชุควิชาสารนิพนธ์, 2545: หน้า 45-49)

4. เครื่องมือที่ใช้ในการประเมินโครงการ

เครื่องมือที่ใช้ในการประเมินโครงการกองทุนหมู่บ้าน ได้แก่ แบบรายงานต่างๆ (บร.) และแบบเก็บข้อมูลอื่นๆเพิ่มเติม เครื่องมือที่ใช้ประเมินโครงการกองทุนหมู่บ้านและชุมชนเมือง มีดังนี้

4.1 บร.1 แบบเก็บข้อมูลบริบทชุมชนหมู่บ้าน ข้อมูล บร.1 แหล่งที่มาของข้อมูลคือ การศึกษาและรวบรวมข้อมูลที่ได้มีการจัดเก็บไว้แล้ว เรียกว่าข้อมูลมือ 2 (Secondary data) ได้แก่

4.1.1 บร. ต่างๆที่ได้มาจากการสัมภาษณ์

4.1.2 กชช 2 ค.

4.1.3 จปฐ.

4.1.4 เอกสารบรรยายสรุปข้อมูลหมู่บ้าน

4.1.5 แผนที่หมู่บ้าน

และการสัมภาษณ์บุคคลและหน่วยงานต่างๆที่เกี่ยวข้อง

4.2 บร.2 แบบเก็บข้อมูลตัวชี้วัดความเข้มแข็งชุมชน แหล่งที่มาของข้อมูลคือการสัมภาษณ์ประชาชนจำนวน 50 % ของจำนวนครัวเรือน

4.3 บร.3 แบบรายงานความรู้ความเข้าใจและทัศนคติที่มีต่อกองทุนหมู่บ้านและชุมชนเมือง แหล่งข้อมูลจากการสัมภาษณ์ สมาชิกกองทุนหมู่บ้าน และกรรมการกองทุนหมู่บ้าน

4.4 บร.4 แบบรายงานการปฏิบัติงานรายเดือน แหล่งที่มาของข้อมูลคือ การเก็บข้อมูลจากกรรมการกองทุนและสมาชิกกองทุนหมู่บ้าน ศึกษาจากเอกสารกองทุนและการสัมภาษณ์

4.5 บร.5 แบบรายงานผลการจัดเวทีบริหารจัดการกองทุนหมู่บ้านฯ แหล่งที่มาของข้อมูลคือ ผลสรุปการจัดเวทีประชาคมระดับหมู่บ้านและตำบล

4.6 บร.6 แบบรายงานผลการจัดเวทีกลุ่มผู้กู้เงินจากกองทุนหมู่บ้าน แหล่งที่มาของข้อมูลคือ สมาชิกกองทุนที่กู้เงินและมีอาชีพเดียวกันในหมู่บ้าน

4.7 บร.7 แบบรายงานการสัมภาษณ์เพื่อค้นหาตัวชี้วัดความเข้มแข็งของชุมชนในทัศนะของประชาชน แหล่งข้อมูลจากการสัมภาษณ์

4.8 บร.8 โครงการเศรษฐกิจชุมชนหนึ่งตำบลหนึ่งผลิตภัณฑ์ เขียนโครงการแผนธุรกิจของชุมชนให้มีความรู้ความเข้าใจในความสำคัญของการจัดทำแผนธุรกิจ

4.9 บร.9 แบบบันทึกการสัมภาษณ์ แหล่งที่มาของข้อมูลคือ การสัมภาษณ์กลุ่มตัวอย่าง

4.10 บร.10 แบบสรุปบทเรียนชุมชน แหล่งที่มาของข้อมูลคือ การจัดเวทีสัมมนาสรุปบทเรียนระดับหมู่บ้าน/ตำบล เพื่อหาจุดเด่น จุดด้อย และแนวทางแก้ไขปัญหาสำหรับการดำเนินการกองทุนหมู่บ้าน

4.11 บร.11 แบบเจาะลึกรายกรณี แหล่งที่มาของข้อมูลคือ การสัมภาษณ์สมาชิกกองทุนเจาะลึกชาวบ้านที่กู้เงินจากกองทุนไปทำธุรกิจประกอบอาชีพ

4.12 บร.12 การวิเคราะห์จัดทำแผนแม่บทชุมชน แหล่งที่มาของข้อมูลคือ การจัดเวทีวิเคราะห์ทำแผนแม่บทชุมชน มาทำรายละเอียดของโครงการร่วมกับชาวบ้าน ซึ่งรายละเอียดของโครงการได้นำมาปรับใช้และปรับปรุงมาใช้ในชุมชนในด้านต่างๆ (อ้างอิงคู่มือการจัดเก็บข้อมูล บร.1-12: 1-4)

5. การเก็บรวบรวมข้อมูล

ในการเก็บรวบรวมข้อมูลของการประเมินโครงการนี้ ได้ใช้แหล่งข้อมูลดังนี้

5.1 แหล่งข้อมูลปฐมภูมิ (Primary Data Source) เป็นแหล่งข้อมูลที่ผู้ประเมินสามารถเก็บรวบรวมข้อมูลได้โดยตรงจากกลุ่มเป้าหมายได้ด้วยตนเอง เช่น บุคคลกลุ่มต่างๆ

5.2 แหล่งข้อมูลทุติยภูมิ (Secondary Data Source) เป็นแหล่งข้อมูลที่ผู้ประเมินได้เลือกใช้ข้อมูลจากแหล่งข้อมูลที่มีผู้เก็บรวบรวมและสรุปผลไว้แล้ว อาทิ เอกสารหลักฐานต่างๆ ซึ่งการ

นำข้อมูลจากแหล่งข้อมูลนี้มาใช้จะต้องมีการตรวจสอบความถูกต้องและความเชื่อมั่นของข้อมูลที่สามารถตอบคำถามได้อย่างมีประสิทธิภาพ (อ่างในชุดวิชาการประเมินเพื่อการพัฒนา, 2545: 95)

แหล่งข้อมูลของหมู่บ้านญาติเจริญ มีดังนี้

- เอกสาร

- 1) กฎระเบียบข้อบังคับของกองทุนหมู่บ้านญาติเจริญ
- 2) เอกสารต่างๆที่เกี่ยวข้องกับกองทุนหมู่บ้านญาติเจริญ

- บุคคล

- 1) พัฒนาการอำเภอสูงเนิน
- 2) ปลัดเทศบาลสูงเนิน
- 3) กรรมการกองทุนหมู่บ้าน
- 4) ผู้นำหมู่บ้านในคุ้มต่างๆ
- 5) สมาชิกกองทุนฯ
- 6) สมาชิกหมู่บ้านญาติเจริญ

- สถานที่

- 1) ที่ว่าการอำเภอสูงเนิน
- 2) สำนักงานเทศบาลสูงเนิน
- 3) สำนักงานกองทุนหมู่บ้าน

การเก็บรวบรวมข้อมูลในการประเมินโครงการครั้งนี้มีวิธีการต่างๆ ดังนี้

1. ดำเนินการสัมภาษณ์ผู้นำชุมชนทั้งประธานกองทุนหมู่บ้านเพื่อให้ได้ข้อมูล บริบทชุมชน, ทักษะคนที่มีความรู้เกี่ยวกับกองทุนหมู่บ้าน, กระบวนการได้มาซึ่งกรรมการกองทุนหมู่บ้านและระเบียบกองทุนหมู่บ้าน, การทำบัญชี

2. ดำเนินการสัมภาษณ์กรรมการกองทุนหมู่บ้าน เพื่อให้ได้ข้อมูลด้านทักษะคนที่มีความรู้เกี่ยวกับกองทุนหมู่บ้าน, กระบวนการได้มาซึ่งระเบียบกองทุนหมู่บ้าน, การคัดเลือกผู้กู้, การทำบัญชี, การติดตามทวงคืนชำระหนี้

3. ดำเนินการสัมภาษณ์สมาชิกกองทุนหมู่บ้าน เพื่อให้ได้ข้อมูลด้าน วัตถุประสงค์ของการกู้เงินแบบเจาะลึกเป็นรายๆ, ทักษะคนที่มีความรู้เกี่ยวกับโครงการเพิ่มประสิทธิภาพการบริหารจัดการกองทุนหมู่บ้าน, รายรับรายจ่ายจริงจากการกู้เงิน

4. การสังเกตพฤติกรรมผู้คนในชุมชน เพื่อให้ได้ข้อมูลด้าน การแสดงความคิดเห็นและข้อเสนอแนะ

5. ดำเนินการสอบถามข้อมูลจากหน่วยงานราชการ เช่น ที่ว่าการอำเภอสูงเนิน, สำนักงานเทศบาล เพื่อให้ได้ข้อมูลด้าน การศึกษา, อายุ, เพศ, ด้านเศรษฐกิจ
6. สัมภาษณ์สอบถาม เพื่อให้ได้ข้อมูลแบบเจาะลึก เช่น หนี้สิน, รายรับรายจ่าย, เงินทุนหมุนเวียน
7. สัมภาษณ์สอบถามโดยใช้มาตราจัดอันดับ เพื่อให้ได้มาซึ่งตัวชี้วัดในด้าน ความสามัคคี, ซื่อสัตย์, การช่วยเหลือซึ่งกันและกัน, ยกย่องคนทำความดี, การรับฟังความคิดเห็นกัน, มีผู้นำที่มีคุณธรรมและยุติธรรม สามารถแก้ปัญหาาร่วมกัน ได้ของชุมชน

6. การวิเคราะห์ข้อมูล

จากการศึกษาข้อมูลที่ผ่านมา ทำให้ทราบว่า การวิจัยนั้นต้องค้นหาข้อเท็จจริง เพื่อให้ได้ความจริงอย่างมีระเบียบแบบแผน จะค้นหาข้อเท็จจริงได้สมบูรณ์เพียงใด เป็นกระบวนการนำข้อมูลที่เก็บรวบรวมได้มาวิเคราะห์ว่า มีผลไปในทางบวกหรือลบ ประสบปัญหาหรือไม่ การวิเคราะห์ข้อมูลที่บ่งคุณภาพและปริมาณที่ได้จากตัวชี้วัด ซึ่งได้มาจากการเก็บรวบรวมข้อมูลมาแยกแยะแล้วนำมาดำเนินการวิเคราะห์หาค่าตามลักษณะของข้อมูล แล้วมาจัดทำอย่างเป็นระบบ เพื่อที่จะได้ตอบคำถามที่ต้องการได้

การวิเคราะห์ข้อมูลสามารถดำเนินการได้ดังนี้

6.1 ข้อมูลเชิงปริมาณ (Quantitative Data) เป็นกระบวนการเก็บรวบรวมเป็นตัวเลขอย่างชัดเจน เป็นข้อมูลที่สามารถนำมาวิเคราะห์ด้วยวิธีการทางสถิติได้หลายวิธี เช่น รายได้ของชาวบ้าน, จำนวนสมาชิกในครอบครัว, จำนวนผู้ขอกู้, จำนวนประชากรตามช่วงอายุ เป็นต้น (อ่างในชุดวิชาการประเมินเพื่อพัฒนา, 2545: 96) ซึ่งข้อมูลเชิงปริมาณในการประเมินโครงการนี้ ใช้ข้อมูลของ บร.2 ใช้เก็บข้อมูลตัวชี้วัดความเข้มแข็งของชุมชน โดยคิดค่าเป็นร้อยละ

6.2 ข้อมูลเชิงคุณภาพ (Qualitative Data) เป็นข้อมูลที่เก็บรวบรวมได้ที่เป็นการบรรยายเกี่ยวกับ ความคิดเห็น เจตคติ ซึ่งมีวิธีวิเคราะห์ที่แตกต่างจากข้อมูลเชิงปริมาณ โดยการนำข้อมูลมาวิเคราะห์ด้วยวิธีการเชิงคุณภาพ อาทิ การวิเคราะห์คุณลักษณะ การวิเคราะห์เนื้อหา เป็นต้น ข้อมูลประเภทนี้ได้แก่ ความรู้ความเข้าใจของชาวบ้านเกี่ยวกับกองทุนหมู่บ้าน การเปลี่ยนแปลงของชุมชนหลังจากการเกิดกองทุนหมู่บ้านฯ เป็นต้น (อ่างในชุดวิชาการประเมินเพื่อการพัฒนา, 2545: 96)

ขั้นตอนสำคัญในการวิเคราะห์ข้อมูล

1. ตรวจสอบความถูกต้องหรือความสมบูรณ์ของข้อมูล

บทที่ 4

ผลการติดตามการประเมินโครงการ

1. ผลการประเมินบริบทชุมชน

บริบทท้องถิ่น

ประวัติหมู่บ้านญาติเจริญ หมู่ 10

เป็นหมู่บ้านที่แยกออกมาจากหมู่บ้านสูงเนินหมู่ที่ 11 เนื่องจากการขยายตัวของชุมชนซึ่งครอบครัวยุค 2 ครอบครัวคือ ครอบครัวนวลเจริญ กับครอบครัวญาติสูงเนินเป็นผู้บุกเบิกในการริเริ่มก่อตั้งหมู่บ้าน ภาพในสมัยที่บุกเบิกยังเป็นป่าความเจริญยังเข้าไม่ถึง 100 เปอร์เซ็นต์ นำเอานามสกุลของ 2 ครอบครัวมารวมกันเป็น ญาติเจริญ มาทุกวันนี้

ทำเลที่ตั้ง

อาณาเขตของบ้านสูงเนินติดต่อกับหมู่บ้านต่างๆ ดังนี้

ทิศเหนือ	ติดต่อกับ	หมู่ 5	บ้านหนองโสน
ทิศตะวันออก	ติดต่อกับ	หมู่ 8	บ้านสุขาวดี
ทิศใต้	ติดต่อกับ	หมู่ 4	บ้านโนนคำ บ้านเหล่า
ทิศตะวันตก	ติดต่อกับ	หมู่ 11	บ้านสูงเนิน

สภาพพื้นที่โดยทั่วไป ส่วนใหญ่เป็นที่ราบสูง มีความลาดเอียงจากตอนใต้ลาดลงสู่ตอนเหนือของตำบล

การประกอบอาชีพของชาวบ้าน ปัจจุบันได้เปลี่ยนจากการทำเกษตรกรรมมาเป็นอาชีพการค้าขายเป็นส่วนใหญ่ ประมาณ 50 % ของชุมชน รับราชการประมาณ 10 % เกษตรกรรมประมาณ 10 % ช่างซ่อม 10 % อาชีพรับจ้าง 20 % อาชีพรับจ้างเพิ่มมากขึ้นเพราะได้มีโรงงานอุตสาหกรรมได้มาสร้างภายในอำเภอสูงเนินเพิ่มขึ้น แรงงานในวัยหนุ่มสาวไม่มีการย้ายถิ่นไปทำงานที่อื่นเพราะมีงานรองรับ สรุปเศรษฐกิจในภาพรวมในด้านเศรษฐกิจของคนในบ้านญาติเจริญ ถือว่าอยู่ในระดับปานกลาง

ด้านวัฒนธรรมของหมู่บ้านญาติเจริญ

ด้านประเพณีวัฒนธรรม และประเพณีท้องถิ่นบ้านญาติเจริญซึ่งจัดขึ้นเป็นประจำทุกปี ได้แก่

- ประเพณีทำบุญตักบาตรวันขึ้นปีใหม่ ในเดือนมกราคม
- ประเพณีวันสงกรานต์ ในเดือนเมษายน ทำบุญตักบาตร สรงน้ำพระ รดน้ำดำ

หัวผู้เฒ่าผู้แก่

- ประเพณีแห่เทียนเข้าพรรษา ในเดือนกรกฎาคม
- ประเพณีการทอดกฐิน ทอดผ้าป่าในวันออกพรรษา ในเดือนตุลาคม
- ประเพณีลอยกระทง ในเดือนพฤศจิกายน ได้ประกวดแข่งขันการทำกระทงกับ

หมู่บ้านอื่นๆ

ลักษณะที่เป็นศักยภาพที่ดี

บ้านญาติเจริญ เป็นหมู่บ้านที่เป็นศูนย์กลางของอำเภอ, เทศบาล และตลาดสดที่อยู่ภายในอำเภอ ตลอดจนความสะดวกสบายในการคมนาคม และติดต่อกับหมู่บ้านอื่นได้สะดวก ชาวบ้านส่วนใหญ่เป็นบุคคลที่อยู่มาดั้งเดิม และเป็นอยู่แบบญาติพี่น้อง

ลักษณะที่สื่อถึงความไม่เข้มแข็ง

- ผู้นำ (ผู้ใหญ่บ้าน) ขาดการเอาใจใส่ต่อลูกบ้าน ไม่มาปฏิบัติงาน และขาดการติดต่อกับทางหน่วยงานของตน หากไม่พบ ไม่มีการแจ้งข่าวสารให้ทราบทั่วกัน

- ราษฎรขาดความสามัคคี ขอดความร่วมมือในด้านต่างๆ ไม่ให้ความร่วมมือในการพัฒนาหมู่บ้าน

- ราษฎรเห็นแก่ประโยชน์ของพวกพ้อง และญาติพี่น้องมากกว่าประโยชน์ส่วนรวม

2. ผลการประเมินโครงการโดยภาพรวม

ผลการประเมินหน่วยระบบ A หน่วยระบบการบริหารจัดการและแนะนำส่งเสริมผู้กู้

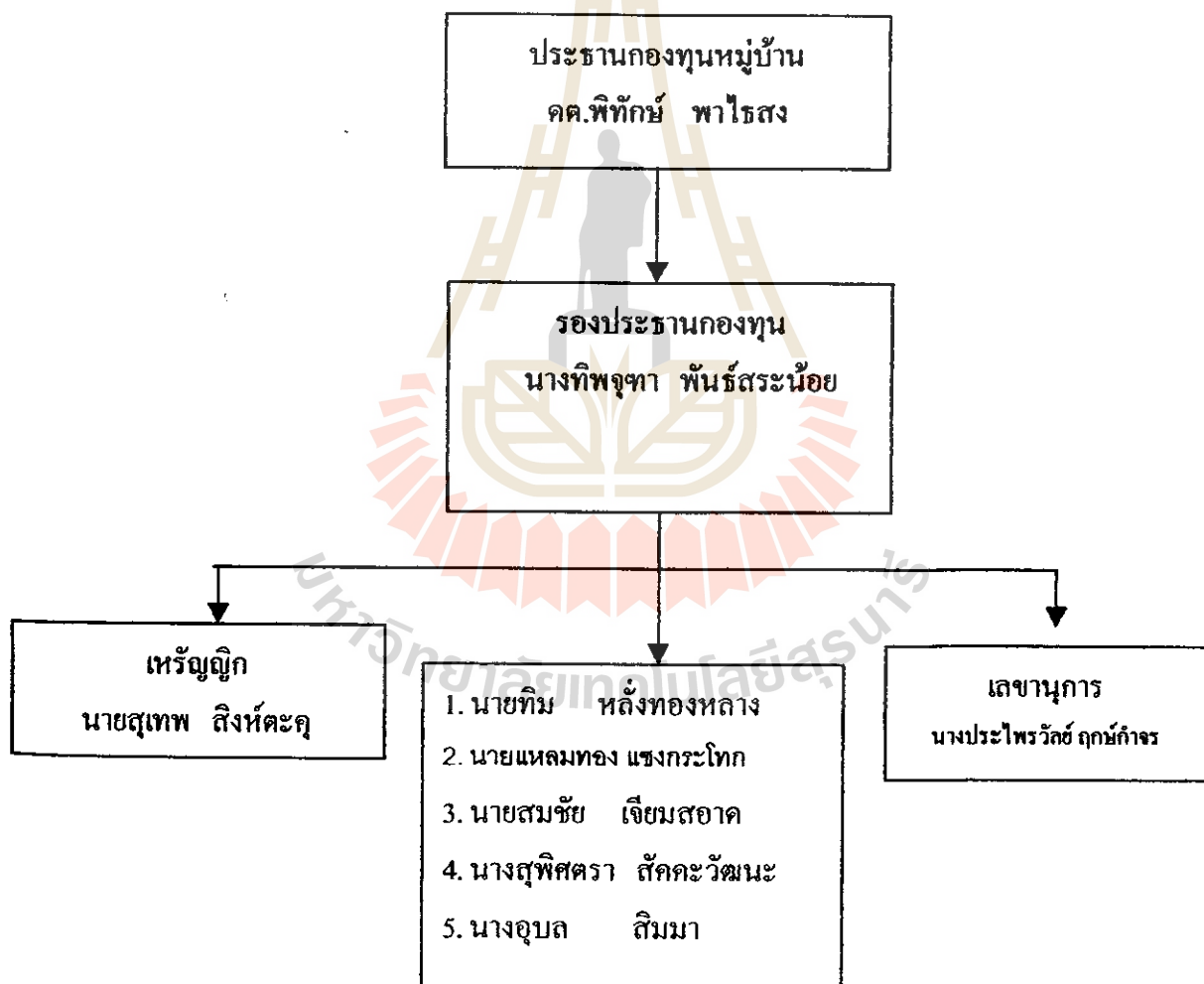
2.1 นโยบายของรัฐเกี่ยวกับกองทุนหมู่บ้านและชุมชนเมืองแห่งชาติ จากการสัมภาษณ์และเปิดเวทีชาวบ้านพบว่า ชุมชนบ้านสูงเนินมีความรู้ความเข้าใจค่อนนโยบายกองทุนหมู่บ้านปานกลาง พบว่ากองทุนหมู่บ้านและชุมชนเมือง เป็นเงินทุนเพื่อจะได้หมุนเวียนในชุมชน เพื่อสร้างรายได้ สร้างงานใหม่ มีอาชีพเสริม เพิ่มรายได้ ลดรายจ่าย บรรเทาเหตุฉุกเฉินให้กับครอบครัว และเป็นแหล่งเงินทุนของชุมชน ได้กู้มีดอกเบี้ยต่ำมาประกอบอาชีพ เป็นการกระตุ้นเศรษฐกิจในชุมชนให้ดีขึ้น และให้เงินกองทุนมาพัฒนาอาชีพให้ดีขึ้น ให้ชุมชนได้มีความเข้มแข็งในการประกอบ

อาชีพ และในการจัดการขีดความสามารถในการจัดระบบและบริหารเงินทุนของตนเอง และรักษา ภาวะเบี่ยงของกองทุนหมู่บ้านและชุมชนเมืองตั้งขึ้น

2.2 เงิน 1 ล้านบาทที่รัฐบาลโอนเข้าบัญชีธนาคารออมสินเพื่อนำมาให้สมาชิกในหมู่บ้าน ญาติเจริญ กู้ยืมไปประกอบอาชีพ ทั้งอาชีพหลักและอาชีพเสริม อัตราดอกเบี้ยร้อยละ 5 บาทต่อปี การกำหนดชำระคืนมีดังนี้ ชำระเป็นรายเดือน ชำระ 3 เดือนครั้ง ชำระ 6 เดือนครั้ง และชำระภายใน 1 ปี ยอดเงินกู้ไม่เกิน 20,000 บาท ต่อราย หรือตามความเห็นชอบของคณะกรรมการ การส่งเงินกองทุนหมู่บ้านต้องผ่านธนาคารเพียงอย่างเดียว เริ่มและสิ้นสุดที่ธนาคารออมสินเท่านั้น

2.3 คณะกรรมการหมู่บ้าน

คณะกรรมการหมู่บ้านและชุมชนเมืองบ้านญาติเจริญ ได้แบ่งหน้าที่และการบริหารงานกัน ดังนี้



แผนภูมิที่ 3 โครงสร้างคณะกรรมการกองทุนหมู่บ้านบ้านญาติเจริญ หมู่ 10

3. ผลอื่นๆที่เกิดขึ้นจากกองทุนหมู่บ้านและชุมชนเมืองแห่งชาติ

3.1 ผลที่เกิดจากการตั้งกองทุนหมู่บ้าน พบว่าชาวบ้านมีความรู้สึกเป็นส่วนร่วมและสามัคคีเพิ่มมากขึ้น

3.2 ผลที่เกิดจากการพิจารณาเงินกู้ ทำให้เกิดความไม่พอใจของผู้กู้ที่กู้ได้น้อย และผู้ที่ยากู้หรือผู้ด้อยโอกาสไม่สามารถกู้เงินได้ ทำให้เกิดความไม่พอใจจากสมาชิกผู้กู้

3.3 ผลจากการกู้เงินของกองทุนหมู่บ้าน กรรมการเห็นแก่พวกพ้องและญาติพี่น้องของตนเอง จะอนุมัติจำนวนเงินที่สูงก่อนเสมอ และการกู้เงินของตนเองด้วย

3.4 ผลที่เกิดจากการกู้เงิน ผู้กู้บางรายได้นำเงินมาชำระหนี้นายทุนนอกระบบเป็นส่วนใหญ่

4. สรุปการบรรลุวัตถุประสงค์ของการประเมินโครงการ

4.1 การบรรลุเป้าหมายของกองทุนหมู่บ้านและชุมชนเมือง พบว่า

4.1.1 การมีความเข้าใจเกี่ยวกับกองทุนหมู่บ้าน ได้มีการประชุมประชาคมและมีหน่วยงานที่เกี่ยวข้อง ตลอดจนคณะกรรมการสนับสนุนระดับอำเภอชี้แจงทำความเข้าใจ ต่อการมีกองทุนหมู่บ้าน สรุปได้ดังนี้ ชาวบ้านญาติเจริญ มีความรู้ความเข้าใจต่อกองทุนหมู่บ้านในระดับดีในเรื่องเกี่ยวกับกฎระเบียบของกองทุนหมู่บ้านญาติเจริญ ต้องปฏิบัติตามระเบียบที่กองทุนตั้งไว้ และในการกู้ยืมเงินกองทุนต้องปฏิบัติตามสัญญาที่เขียนขอู้ไว้กับกองทุน ในเรื่องการส่งเงินคืนกองทุน และต้องนำเงินไปใช้ให้ถูกตามวัตถุประสงค์ที่ขอู้ และในการขอู้ได้ไม่เกิน 20,000 บาท ต่อราย และระยะเวลาในการกู้ยืมไม่เกิน 1 ปี ต้องชำระคืนกองทุนหมู่บ้าน

4.1.2 ชาวบ้านญาติเจริญโดยส่วนใหญ่ มีทัศนคติที่ดีต่อกองทุน เพราะช่วยให้ชาวบ้านได้มีการกู้เงินที่เสียดอกเบี้ยในอัตราที่ถูก และเป็นแหล่งเงินทุนหมุนเวียนภายในหมู่บ้านให้กับชาวบ้านทำให้เกิดการสร้างงาน สร้างรายได้และพัฒนาอาชีพ กองทุนหมู่บ้านเป็นทางเลือกอีกทางที่ช่วยให้ชาวบ้านไม่ต้องไปกู้ยืมเงินนอกระบบมาใช้ในการลงทุน

4.1.3 กองทุนหมู่บ้านญาติเจริญ เป็นกองทุนที่ช่วยเหลือผู้ที่กำลังต้องการเงินมาลงทุนในการประกอบอาชีพ และยังเป็นแหล่งเงินทุนหมุนเวียนให้กับสมาชิกกองทุนทุกคนหมู่บ้าน บทบาทและหน้าที่ของกองทุนหมู่บ้าน ได้แก่ การจัดสรรเงินกองทุนให้แก่สมาชิกและชาวบ้านในหมู่บ้านเพื่อได้กู้ยืมไปประกอบอาชีพ สร้างรายได้ สร้างงาน รวมถึงช่วยบรรเทาเหตุฉุกเฉินและกรณีเร่งด่วน และสำหรับการนำไปสู่การพึ่งพาตนเองได้อย่างยั่งยืนและการมีสวัสดิภาพของสมาชิกกองทุนหมู่บ้านญาติเจริญ

4.2 ปัจจัยด้านบวกและด้านลบที่สนับสนุนหรือบรรลุเป้าหมายของกองทุน

ปัจจัยด้านบวกที่ส่งผลดีในการดำเนินงานของกองทุน

- ผู้นำที่ซื่อสัตย์ และมีความเข้มแข็ง
- คณะกรรมการที่มีความซื่อสัตย์ มีคุณธรรม ปฏิบัติหน้าที่ที่ได้รับมอบหมาย
- มีความรู้สึกเป็นเจ้าของเงิน 1 ล้านบาท

ปัจจัยด้านลบที่ก่อให้เกิดปัญหา

- ความไม่พอใจในการพิจารณาเงินกู้ของคณะกรรมการกองทุนหมู่บ้าน เพราะเห็นแก่ญาติพี่น้องของตัวเอง
- สมาชิกกองทุนไม่ยอมส่งเงินสัจจะตามกำหนด
- สมาชิกผู้กู้เก็บเงินสัจจะยาก และทวงถามการชำระหนี้ของผู้กู้ไม่ให้ตรงกำหนด (ผู้กู้ที่ชำระเป็นรายเดือน) ต้องให้ถามบ่อยๆ ทำให้กรรมการผู้ติดตามหนี้หมดกำลังใจในการทวงหนี้
- ผู้กู้ไม่นำเงินไปใช้ตามวัตถุประสงค์

ความเข้มแข็งของชุมชน

1. ความเข้มแข็งของชุมชนตามที่กองทุนหมู่บ้านและชุมชนเมืองแห่งชาติกำหนด

พบว่าผู้นำชุมชนมีความเข้มแข็ง มีคุณธรรม ความยุติธรรมอยู่ในระดับปานกลาง สนับสนุนให้ชุมชนได้แก้ปัญหาาร่วมกัน โดยผ่านเวทีประชาคม เพื่อรับฟังข้อคิดเห็นกันทุกเดือนๆ 1 ครั้ง เพื่อแจ้งข่าวสารจากทางราชการ หรือข่าวสารต่างๆ เป็นการเพิ่มโอกาสการหาความรู้เพิ่มเติมให้ทันต่อเหตุการณ์ในปัจจุบัน

2. ทางด้านสังคมของหมู่บ้านญาติเจริญ ชุมชนมีความสามัคคีและความซื่อสัตย์ ยกย่องคนทำความดีอยู่ในระดับปานกลาง ในเรื่องการช่วยเหลือเด็ก สตรี คนชรา คนพิการและคนด้อยโอกาสอยู่ในระดับปานกลาง เพราะในชุมชนช่วยเหลือกันเองภายในชุมชน แต่ทางราชการให้ความช่วยเหลือน้อย และทุกครอบครัวของชุมชนสามารถมีอาชีพ สามารถเลี้ยงครอบครัวได้ ทุกครอบครัวอยู่ในระดับดี มีความอบอุ่น อยู่พร้อมหน้ารักใคร่ปรองดองกัน เพราะไม่ได้ย้ายถิ่นฐานในการประกอบอาชีพที่อื่น เพราะมีแหล่งงานอยู่ในอำเภออยู่แล้ว และใช้เวลาในการเดินทางไปทำงานเพียง 3-4 กิโลเมตร

ทางด้านการรวมกลุ่มองค์กรต่างๆ ยังอยู่ในระดับน้อยมาก เพราะไม่มีการก่อตั้งกลุ่มอะไรเลย ที่เคยตั้งกลุ่มไว้แล้วก็ไม่มีคนสานต่อ และขาดผู้สนับสนุนในด้านต่างๆ

3. ความเข้มแข็งของชุมชนในทัศนคติของประชาชนในหมู่บ้านญาติเจริญ

ความเข้มแข็งของหมู่บ้านญาติเจริญ ในทัศนคติของชาวบ้านภายในหมู่บ้าน พบว่ามีความเข้มแข็งอยู่ในระดับปานกลาง เพราะมีผู้นำที่มีความสามารถในการบริหารกองทุนได้ดี ดูแลผล

ประโยชน์ให้กับสมาชิก มีการบริหารร่วมกับคณะกรรมการในส่วนอื่นๆ ซึ่งก็มีทำงานกันไม่ก็คน แต่ยังมีอำนาจในการสั่งให้ผู้ปฏิบัติงานทำตามคำสั่งได้ในระดับหนึ่ง ส่วนที่เสริมให้ชุมชนมีความเข้มแข็งเพิ่มขึ้นคือ การมีผู้นำของแต่ละคุ้มแต่ละชุมชน ซึ่งเป็นผู้นำหลายสมัย และเป็นผู้นำที่มีความเข้มแข็ง มีความซื่อสัตย์ มีคุณธรรมในด้านต่างๆ และเป็นแกนนำของชาวบ้าน เพื่อไปติดต่อกับส่วนราชการต่างๆ เพื่อขอความร่วมมือในด้านต่างๆ และเพื่อให้ชุมชนสามารถร่วมกันแก้ปัญหาของชุมชนได้ จึงทำให้เวลาที่หมู่บ้านมีปัญหาอะไรเกิดขึ้น สามารถที่จะตั้งเดือนกันเพื่อที่จะแก้ปัญหาได้ ส่งผลให้ชุมชนมีความเข้มแข็ง แต่ยังมีสิ่งที่ยังไม่ดีคือ ยังขาดจิตสำนึกในการมีส่วนร่วมในการมีกองทุน 1 ล้านบาท เพราะชาวบ้านเข้าใจว่าเงินกองทุนหมู่บ้าน 1 ล้านบาท รัฐบาลไม่เอาคืน และยังมีข้อเปรียบเทียบซึ่งกันและกัน คนหนึ่งส่งเงินเข้าได้ แล้วทำไมคนจะส่งเข้าไม่ได้บ้าง



บทที่ 5

สรุป อภิปรายผลและข้อเสนอแนะ

1. วัตถุประสงค์ของการประเมินโครงการ

- 1.1 เพื่อทราบว่ากระบวนการดำเนินงานของกองทุนหมู่บ้าน บ้านญาติเจริญ บรรลุเป้าหมายมากน้อยเพียงไร
- 1.2 ท้องถิ่นชุมชนมีกองทุนหมุนเวียนเพื่อพัฒนาอาชีพ สร้างงาน สร้างรายได้ หรือสวัสดิภาพของสมาชิก
- 1.3 ท้องถิ่นมีความสามารถในการบริหารจัดการกองทุน
- 1.4 ท้องถิ่นมีกระบวนการพึ่งพาตนเอง โดยการเรียนรู้และคิดริเริ่ม เพื่อแก้ปัญหาของตนเอง
- 1.5 เพื่อให้ประชาชนในหมู่บ้าน มีศักยภาพ และความเข้มแข็งด้านเศรษฐกิจและสังคม

2. วิธีดำเนินการ

- 2.1 ศึกษาทำความเข้าใจเป้าหมายของกองทุนหมู่บ้าน บ้านญาติเจริญ ทำความเข้าใจในกรอบแนวคิด วัตถุประสงค์ นโยบาย ของกองทุนหมู่บ้าน
- 2.2 นำข้อมูลทั้งข้อมูลปฐมภูมิ และข้อมูลทุติยภูมิ มาศึกษา
- 2.3 สัมภาษณ์ พูดคุยอย่างไม่เป็นทางการ กับผู้นำ และผู้อาวุโสในหมู่บ้านญาติเจริญ และประธานคณะกรรมการกองทุนหมู่บ้าน
- 2.4 ใช้ CIPP Model มาวิเคราะห์กองทุนหมู่บ้าน ตลอดจนกำหนดตัวชี้วัดตลอดจนตัวแปรที่ทำการเก็บ ข้อมูล
- 2.5 เก็บรวบรวมข้อมูล แล้วนำมาวิเคราะห์ และสรุปผล

3. ผลการดำเนินงาน ของกองทุนหมู่บ้าน บ้านญาติเจริญ

- 3.1 ส่งเสริมความรู้ในทางวิชาการ และเป็นแนวทางการค้นคว้าของผู้ที่จะปฏิบัติงานต่อไป
- 3.2 ให้อำเภอพร้อมและวิธีการแก้ไขปัญหา ในด้านปฏิบัติงานของโครงการกองทุนหมู่บ้านญาติเจริญ

3.3 นำความรู้ที่ได้ไปใช้ประโยชน์ในทางปฏิบัติโดยตรง ในการแก้ปัญหาต่าง ๆ ในการก่อตั้งกองทุนหมู่บ้าน

3.4 ได้ทราบและมีความรู้ความเข้าใจปัจจัยต่าง ๆ ที่เป็นอุปสรรค และสนับสนุนการดำเนินงานของกองทุนหมู่บ้าน บ้านญาติเจริญ

3.5 ได้ตัวชี้วัดความเข้มแข็งของการบริหาร การพัฒนา เกี่ยวกับกองทุนหมู่บ้าน และแนวทางวัดความสำเร็จในโครงการพัฒนาต่าง ๆ ระดับหมู่บ้าน

4. อภิปรายผลสรุป

4.1 การบรรลุวัตถุประสงค์ของกองทุนหมู่บ้าน บ้านญาติเจริญ ตามวัตถุประสงค์ดังนี้

4.1.1 การเกิดกองทุน การเกิดกองทุนหมู่บ้านญาติเจริญ เกิดจากความร่วมมือของคนในชุมชน เกิดการรวมตัวกันเพื่อประชุมร่วมกันอย่างน้อย 3 ใน 4 ของจำนวนครัวเรือนทั้งหมดในชุมชน เพราะชุมชนไม่เคยร่วมมือกันได้ ภาพของคนในชุมชนประชุมกันโดยไม่แบ่งชนชั้น อาชีพ ทั้งข้าราชการ ผู้ประกอบการ ร่วมปรึกษาหารือกันเสนอชื่อคนที่คนเห็นควรเป็นกรรมการบริหารกองทุน เพื่อเป็นตัวแทนในการสอดส่องดูแลกองทุนหมู่บ้าน และช่วยบริหารกองทุน ให้มีความเข้มแข็งขึ้น

4.1.2 การมีระบบบริหารกองทุน กองทุนหมู่บ้านญาติเจริญ มีการจัดโครงสร้างองค์กรอย่างชัดเจน มีการตั้งคณะกรรมการบริหารกองทุนและมีการแบ่งหน้าที่การทำงานกับอย่างมีระบบ เช่น การทวงถามหนี้ของกองทุน เก็บเงินออมสังจะ จะแบ่งหน้าที่ให้กับคณะกรรมการที่อยู่ในแต่ละคุ้ม แต่ละชุมชนเป็นคนทวงถามและตามเก็บเงินส่งธนาคาร และเก็บเงินเข้าบัญชีออมทรัพย์ของกองทุน แล้วนำหลักฐานการส่งเงินให้กับเลขานุการเพื่อทำการจัดทำบัญชีของแต่ละเดือน

4.1.3 การมีการเรียนรู้เพื่อการพึ่งพาตนเอง กองทุนหมู่บ้านญาติเจริญ ได้เปิดโอกาสให้คนในชุมชนมีการแลกเปลี่ยนเรียนรู้อย่างสม่ำเสมอ แต่ยังไม่ถึงขั้นที่ดีเพราะยังขาดการสนับสนุนจากภาครัฐอยู่ ยังเป็นการเรียนรู้แบบลองผิดลองถูกด้วยตนเองอยู่

4.1.4 การสร้างภูมิคุ้มกันทางเศรษฐกิจและสังคม คนในชุมชนกองทุนหมู่บ้านญาติเจริญ ยังไม่มีการรวมตัวเป็นกลุ่มในการประกอบอาชีพ ยังทำอาชีพของตัวเองอยู่ ที่เคยปฏิบัติมาแต่ดั้งเดิม เพราะขาดผู้นำที่จะรวมตัวกัน รวมตัวกันยาก เพราะขาดความร่วมมือจากภาครัฐ ไม่มาสนับสนุนส่งเสริมในด้านต่าง ๆ

4.1.5 การมีศักยภาพและความเข้มแข็งของชุมชนท้องถิ่น คนในชุมชนหมู่บ้านญาติเจริญ มีความซื่อสัตย์ ร่วมมือร่วมใจ มีความสามัคคี เอื้อเฟื้อเผื่อแผ่ ช่วยเหลือพึ่งพาซึ่งกันและ

กันเสมอมา นับตั้งแต่อดีตมาจนถึงปัจจุบัน ตลอดจนสามารถแก้ปัญหาของตนเองให้ได้มากที่สุด และใช้ทรัพยากรที่มีอยู่ในชุมชนที่ใช้ประโยชน์สูงสุดและได้รับการสนับสนุนจากภาครัฐ เพื่อให้ชาวบ้านเกิดการเรียนรู้ร่วมกันสามารถที่จะพัฒนาท้องถิ่นของตนเองได้

4.2 ปัจจัยที่ก่อให้เกิดผลด้านบวกและด้านลบ

4.2.1 ปัจจัยด้านบวก

- 1) ประสบการณ์ของคนในชุมชนที่ประสบความล้มเหลวมาก่อน จึงอาศัยเป็นบทเรียนที่ให้คนในชุมชนมีการแลกเปลี่ยนเรียนรู้และได้ศึกษาดูแนวทางการประกอบอาชีพใหม่เพื่อไม่ให้เกิดปัญหาซ้ำซากขึ้นอีก
- 2) ส่งเสริมผู้ที่เกี่ยวข้องของการเรียนรู้จากการปฏิบัติงานเกิดการวิเคราะห์ปัญหาและตัดสินใจเพื่อแก้ไขปัญหากับบุคคลและชุมชน
- 3) ส่งเสริมภูมิปัญญาท้องถิ่นให้มีคุณค่ากับความรู้ สร้างประสบการณ์ให้กับชุมชนเพื่อนำมาใช้อย่างมีประสิทธิภาพ
- 4) มีการประสานความร่วมมือในด้านการเรียนรู้และร่วมทำกิจกรรมร่วมกันในลักษณะเครือข่ายกองทุนหมู่บ้าน
- 5) มีกระบวนการสร้างการมีส่วนร่วมทั้งการเรียนรู้ร่วมกัน คิดร่วมกัน ทำร่วมกัน ร่วมกันตรวจสอบ และรับผลประโยชน์ร่วมกันอย่างเป็นธรรม

4.2.2 ปัจจัยด้านลบ

- 1) คนในชุมชนยังมีสภาพเป็นลูกหนี้ของธนาคารและนายทุน ซึ่งอัตราดอกเบี้ยค่อนข้างสูง ทำให้ขาดเงินทุนหมุนเวียนเพราะเงินส่วนหนึ่งต้องนำไปชำระหนี้ทำให้ไม่สามารถดำรงทุนเติบโตได้ในระยะเวลาอันสั้น
- 2) การให้กู้ในวงเงินที่กำหนดให้กู้ได้ไม่เกิน 20,000 บาท ต่อราย หรือในรายที่ให้กู้ได้ไม่ถึง 20,000 บาท ไม่พอเพียงกับการประกอบกิจกรรม ในด้านต่าง ๆ ที่วางแผนไว้ ไม่เปิดโอกาสให้ชุมชนได้ทำโครงการขนาดใหญ่เพื่อแก้ไขปัญหาของชุมชนก่อให้เกิดการบริการสาธารณะ และสร้างรายได้หมุนเวียนในชุมชน เป็นการต่อยอดกองทุนหมู่บ้าน
- 3) ระยะเวลาในการคืนทุนของกองทุนหมู่บ้าน ภายใน 1 ปี มีระยะเวลาที่สั้นสำหรับในรายที่กู้ทำการเกษตร และ เลี้ยงสัตว์ เช่นเลี้ยงวัวและทำนา ยังไม่ได้ผลผลิตที่จะเก็บขายได้ หรือขายวัว ได้ยังไม่มียอดที่จะคืนเงินกองทุนได้
- 4) กำหนดระยะเวลาที่กู้มีกำหนดระยะเวลากู้ยืมไม่เกิน 1 ปี เป็นข้อจำกัดให้อยู่ในดุลพินิจของคณะกรรมการกองทุนหมู่บ้าน และให้หลากหลายไปตามลักษณะอาชีพและวัตถุประสงค์ของการกู้เงิน แม้รัฐบาลจะเกิดการหมุนเวียนแต่อาจไม่เกิดประโยชน์แก่ผู้กู้และอาจ

เป็นการสร้างหนี้ให้กับผู้ที่ต้องหันไปกู้เงินนอกระบบเพื่อให้ทันการชำระหนี้กองทุน เพราะเกรงจะเสียดังจะ

5) ในสภาพความจริง ผู้กู้ที่อยู่ในชุมชนแต่ละชุมชนเป็นลูกหนี้ ธกส. ที่ขอพักชำระหนี้ตามนโยบายของรัฐบาล และยังเป็นลูกหนี้ธนาคารออมสินในโครงการธนาคารประชาชน และคน ๆ นี้อาจเป็นลูกหนี้ของโครงการกองทุนต่าง ๆ ทั้งภาครัฐและองค์กรพัฒนาเอกชน และคนเดียวกันนี้อาจเป็นลูกหนี้เงินนอกระบบของนายทุนในระดับชุมชน

4.3 ตัวชี้วัดความเข้มแข็งของชุมชนในทัศนะของประชาชนพื้นที่เป้าหมาย

4.3.1 สมาชิกกองทุนหมู่บ้านมีรายได้เพิ่มขึ้น สามารถส่งเงินคืนกองทุนได้ตามกำหนด

4.3.2 กองทุนหมู่บ้านทำให้ชาวบ้านมีงานทำมากขึ้น มีพออยู่พอกิน มีอาชีพเลี้ยงครอบครัวได้

4.3.3 กองทุนหมู่บ้านได้ให้ผู้ด้อยโอกาสได้มีขีดความสามารถในการอยู่ร่วมสังคมได้ ได้ช่วยตัวเองก่อน ก่อนที่จะให้ผู้อื่นช่วย หรือจากทางราชการ

4.3.4 กองทุนหมู่บ้านได้สร้างความคิดและการเรียนรู้ที่จะสามารถบริหารทุนของตนเองได้

4.3.5 ทำให้ชาวบ้านมีความสามัคคีในการรวมกันตั้งกลุ่มต่าง ๆ ขึ้นภายในชุมชน

4.3.6 สมาชิกในชุมชนมีการแลกเปลี่ยนความคิดเห็นได้พูดคุยกันในการประชุมแต่ละครั้ง

4.3.7 ความซื่อสัตย์ของคณะกรรมการกองทุนหมู่บ้านและผู้นำชุมชนในการเป็นศูนย์กลางในการดำเนินงานของชุมชน

4.4 ผลโดยตรงและผลกระทบต่าง ๆ

4.4.1 ผลโดยตรง (Immediate Result) ผู้กู้เงินกองทุนหมู่บ้านญาติเจริญ ได้กู้เงินไปประกอบกิจการและก่อให้เกิดรายได้เพิ่มขึ้นจากเดิม มีรายได้เข้าครอบครัวเพื่อเป็นค่าใช้จ่ายในเรื่องต่าง ๆ และยังมีเงินเก็บและสามารถนำเงินส่งเงินคืนกองทุนได้จากผู้ที่ชำระเป็นรายเดือน การชำระเงินทั้งคืนทั้งดอกเบี้ยทำให้กองทุนหมู่บ้านมีเงินหมุนเวียนได้ระดับหนึ่ง

4.4.2 ผลกระทบโดยตรง (Direct Impact) สมาชิกผู้กู้เงินกองทุนหมู่บ้านได้ดำเนินการตามโครงการที่ผู้ขอกู้เขียนไว้ในสัญญา เช่น ผู้มีอาชีพค้าขายและซ่อมเครื่องใช้ไฟฟ้า ช่างตัดเย็บเสื้อผ้าและผู้รับจ้างซักกรีดเสื้อผ้า ได้นำเงินกองทุนหมู่บ้านที่กู้มาได้มาใช้หมุนเวียนในกิจการของตนเอง ทำให้มีสินค้าเพิ่มขึ้น เพิ่มประสิทธิภาพของอุปกรณ์ ในด้านต่าง ๆ ทำให้รายได้เพิ่มขึ้น

สามารถปลดปล่อยภาระหนี้สินที่มีอยู่เดิม หรือ จากนายทุนที่กู้เงินนอกระบบมา มาทำให้มีฐานะทางเศรษฐกิจเพิ่มขึ้น

4.4.3 ผลกระทบโดยอ้อม (Indirect Impact) คนในชุมชนได้มีเงินหมุนเวียน กระตุ้นเศรษฐกิจเพิ่มขึ้น มีกำลังที่จะซื้อขายทำให้ระบบเศรษฐกิจของชุมชนทั้ง ในการเพิ่มขึ้นของเงินลงทุนภาคเอกชน เพิ่มศักยภาพและส่งเสริมเศรษฐกิจพอเพียงในหมู่บ้านและชุมชนเมือง เพิ่มกระบวนการพึ่งพาตนเองของหมู่บ้าน เสริมสร้างจิตสำนึกของคนในชุมชน

5. ข้อเสนอแนะ

ข้อเสนอแนะการปรับปรุงแก้ไขระเบียบข้อบังคับกองทุนหมู่บ้าน บ้านญาติเจริญ

1. กฎระเบียบของกองทุนหมู่บ้านและชุมชนเมือง ไม่มีกฎระเบียบข้อบังคับรัดกุมพอที่จะบังคับผู้กู้เงินได้ในระยะเวลาที่กำหนดที่จะคืนทุน

2. ควรออกระเบียบข้อบังคับให้ผู้ที่มีอาชีพค้าขาย หรือช่างซ่อม ช่างตัดเย็บเสื้อผ้า หรือกิจการอื่น ๆ นอกจากอาชีพทำนา เลี้ยงวัวควาย ให้ส่งเงินคืนและดอกเบี้ยทุกเดือน เพื่อที่เงินจะได้หมุนเวียนให้สมาชิกรายอื่น ได้กู้ต่อไป

3. ระเบียบการชำระคืนของกองทุนหมู่บ้าน ควรปรับให้มีความยืดหยุ่นแตกต่างกันไป ควรปรับปรุงให้เหมาะสมกับฤดูกาล

4. ควรจะปรับปรุงกฎระเบียบกองทุนใหม่ ให้กรรมการกองทุนหมู่บ้านมีสิทธิฟ้องร้องสมาชิกที่ผิดสัญญาหรือผู้ที่ไม่ยอมคืนทุนกองทุนหมู่บ้าน

5. ออกกฎระเบียบไม่ให้คณะกรรมการที่เกี่ยวข้องในกองทุน ไม่มีสิทธิกู้ยืมเงิน เพื่อตัดข้อกล่าวหาในเรื่องไม่เป็นธรรมในการปล่อยเงินกู้

ข้อเสนอแนะการบริหารจัดการกองทุน

1. การบริหารการจัดการกองทุนยัง ไม่มีการประสานงานที่ดีระหว่างกรรมการ จะมีเพียงกรรมการที่ทำงานจริงจึงเพียงไม่กี่คน น่าจะมีการหมุนเวียนให้คณะกรรมการในส่วนที่เหลือมาช่วยกันทำงานและหมุนเวียนมาช่วยกันทวงถามหนี้บ่อย ๆ

2. ควรจัดประชุมคณะกรรมการทุกเดือนเพื่อเสนอแนะปัญหาต่าง ๆ ที่ต้องปรับปรุงเพื่อที่จัดทำเครือข่ายในการแก้ไขปัญหาตั้งแต่เริ่มต้น

3. ควรปลูกจิตสำนึกให้กับคณะกรรมการให้มีส่วนรับผิดชอบต่อหน้าที่ของตนเองเพื่อที่จะช่วยกันบริหารงาน ของกองทุนให้มากยิ่งขึ้น ไม่ใช่เป็นกรรมการแต่ในนาม

4. ควรจัดหาผู้มีความรู้ในด้านการบริหารงานประจำในกองทุนหมู่บ้าน เพราะกรรมการบางหมู่บ้านมีหน้าที่ประจำอยู่แล้ว ไม่มีเวลาในการทำบัญชีมากนัก

5. ควรจัดอบรมการทำบัญชีกองทุนหมู่บ้านทุกเดือนหรือมีการตรวจสอบบัญชีทุกเดือนเพื่อที่จะได้หาทางแก้ไขที่ต้นเหตุได้

ข้อเสนอแนะนำเงินไปพัฒนากิจกรรมอาชีพของสมาชิกกองทุน

1. การซื้อสินค้าเข้าร้านสำหรับผู้ค้าขายของชำ ควรที่จะซื้อสินค้าที่มีความใหม่ต่อความต้องการของผู้บริโภค การจัดวางสินค้าให้สะดวกต่อการหยิบจับ ง่าย
2. สำหรับผู้ที่มีอาชีพค้าขายอาหารหรือแกงจืด ได้แนะนำให้ผู้ถูกได้ปรับปรุงในเรื่องรสชาติ และแนะนำให้ผู้ประกอบอาชีพนี้พยายามทำอาหารที่ไม่ซ้ำกับเจ้าอื่น ๆ เพื่อเป็นที่ถูกใจของลูกค้า
3. ผู้ประกอบอาชีพช่างซ่อมเครื่องใช้ไฟฟ้า แนะนำให้ผู้ประกอบอาชีพไปอบรมเพิ่มเติมความรู้และเทคนิคต่าง ๆ และใหม่ ๆ เพื่อมาปรับปรุงพัฒนาฝีมือ เพื่อที่จะได้มาปรับปรุงใช้กับลูกค้าได้
4. สำหรับผู้มีอาชีพทำนา ได้แนะนำให้ปลูกพืชหลังฤดูการทำนา เช่น แนะนำให้ปลูกผักที่ใช้ในครัวเรือนได้ เช่น ปลูกหอม ผักกาด ผักชี ปลูกถั่วเขียวหรือปลูกถั่วฝักยาวไว้เก็บบริโภคภายในครอบครัว ที่เหลือบริโภคก็สามารถเก็บไปขายตลาดได้เป็นรายได้ของครอบครัวอีกด้วย
5. ผู้ที่มีอาชีพตัดเย็บเสื้อผ้า ได้แนะนำให้ไปเรียนเพิ่มเติม เพราะปัจจุบันได้มีการพัฒนาวิธีการตัดเย็บที่แปลกใหม่และมีเทคนิคต่างๆอีกมาก

บรรณานุกรม

- คณะกรรมการกองทุนหมู่บ้านและชุมชนเมืองแห่งชาติ, สำนักงาน. (2544). คู่มือสำหรับประชาชนเพื่อเตรียมการจัดตั้งและดำเนินงานกองทุนหมู่บ้านและชุมชนเมือง. กรุงเทพฯ: โรงพิมพ์คุรุสภาลาดพร้าว.
- คณะกรรมการกองทุนหมู่บ้านและชุมชนเมืองแห่งชาติ, สำนักงาน. (2544). ระเบียบสำนักนายกรัฐมนตรีว่าด้วย คณะกรรมการกองทุนหมู่บ้านและชุมชนเมืองแห่งชาติ พ.ศ. 2544 และแก้ไขเพิ่มเติม (ฉบับที่ 2) พ.ศ. 2544 ระเบียบคณะกรรมการกองทุนหมู่บ้านและชุมชนเมืองแห่งชาติ ว่าด้วยการจัดตั้งและบริหารกองทุนหมู่บ้านและชุมชนเมืองแห่งชาติ พ.ศ. 2544 และแก้ไขเพิ่มเติม (ฉบับที่ 2) พ.ศ. 2544. กรุงเทพฯ: บริษัท สหพัฒนาการพิมพ์ จำกัด.
- คณะทำงานเพื่อเพิ่มสัมฤทธิ์ผลกรณีเทศบาลนักศึกษา ตามโครงการเพิ่มประสิทธิภาพการบริหารจัดการ กองทุนหมู่บ้านและชุมชนเมือง นครราชสีมา. (2545). คู่มือ การจัดเก็บข้อมูล บร.1-12. งานผลิตเอกสารกลาง ศูนย์บรรณสารและสื่อการศึกษา มหาวิทยาลัยเทคโนโลยีสุรนารี.
- มาตรฐานการศึกษา, สำนักงาน และคณะ. (2545). ชุดการเรียนรู้ด้วยตนเอง ชุดวิชาการวิจัยชุมชน. กรุงเทพฯ: บริษัท เอส. อาร์. พรินติ้ง แมสโปรดักส์ จำกัด.
- มาตรฐานการศึกษา, สำนักงาน และคณะ. (2545). ชุดการเรียนรู้ด้วยตนเอง ชุดวิชาการประเมินเพื่อการพัฒนา. กรุงเทพฯ: ห้างหุ้นส่วนจำกัดทัศนทองการพิมพ์.
- มาตรฐานการศึกษา, สำนักงาน และคณะ. (2545). ชุดการเรียนรู้ด้วยตนเอง ชุดวิชาการนิพนธ์. กรุงเทพฯ: บริษัท เอส. อาร์. พรินติ้ง แมสโปรดักส์ จำกัด.
- มาตรฐานการศึกษา, สำนักงาน และคณะ. (2545). ชุดการเรียนรู้ด้วยตนเอง ชุดวิชาการจัดการธุรกิจชุมชน. กรุงเทพฯ: บริษัท ศรีสยามพรินท์แอนแพคค์ จำกัด.
- สุวรรณ สุวรรณเวช, (2525). หลักการวิจัยทางสังคมศาสตร์ แนวการเขียนวิทยานิพนธ์ รายงานทางวิชาการและรายงานประจำภาค. กรุงเทพฯ: บริษัท สำนักพิมพ์ ไทยวัฒนาพานิช จำกัด.
- สมหวัง พิธิยานุวัฒน์, บรรณาธิการ. (2544). "รวมบทความทางการประเมินโครงการ" พิมพ์ครั้งที่ 6. สำนักพิมพ์แห่งจุฬาลงกรณ์มหาวิทยาลัย.
- ส่งเสริมอุตสาหกรรม, กรม. กระทรวงอุตสาหกรรม, WWW.dip.go.th. "แผนแม่บทการพัฒนา" 5 สิงหาคม 2545.

สำนักกรักบ้านเกิด, มูลนิธิ. WWW.rakbankerd.com. “หนี้สาธารณะอาจเกินกรอบ 65%”. 5 สิงหาคม 2545.

.....2545. เอกสารประกอบการสอนวิชาการจัดการธุรกิจชุมชน เรื่อง“นวัตกรรมเกี่ยวกับการจัดการ” 2 มีนาคม 2545: มหาวิทยาลัยเทคโนโลยีสุรนารี.

