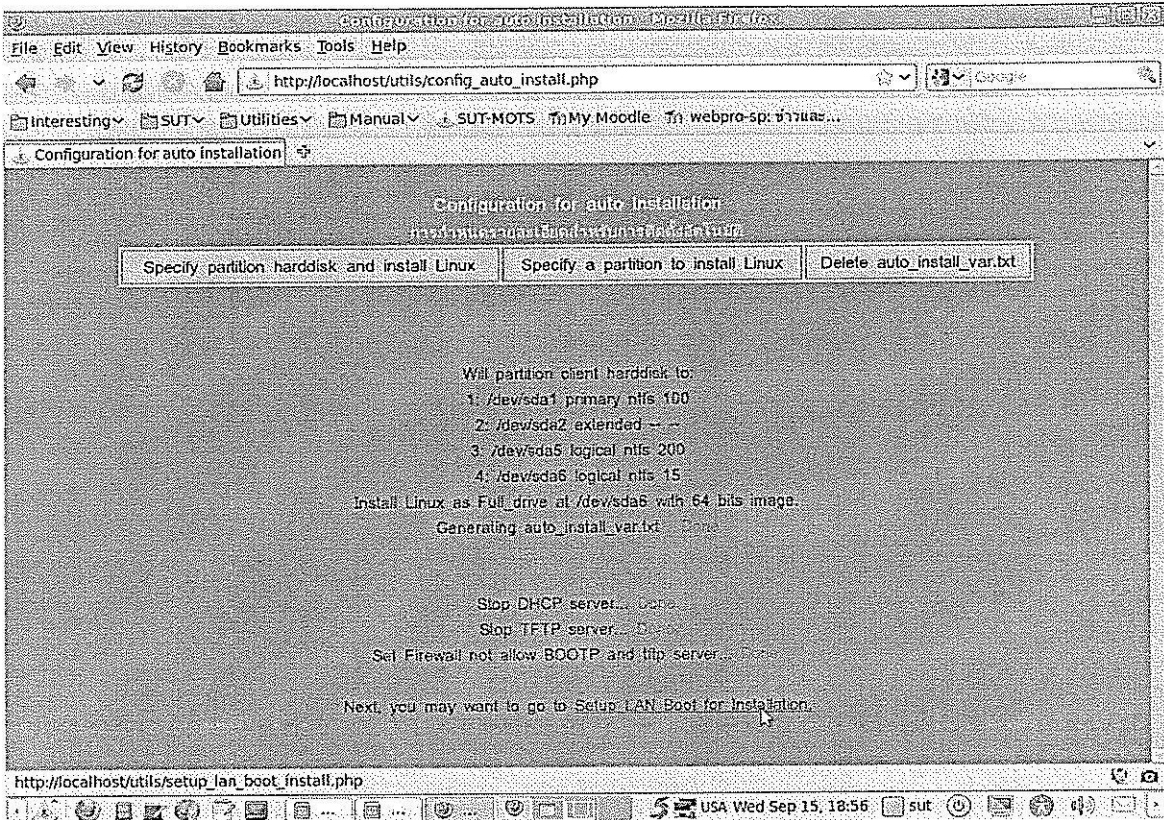
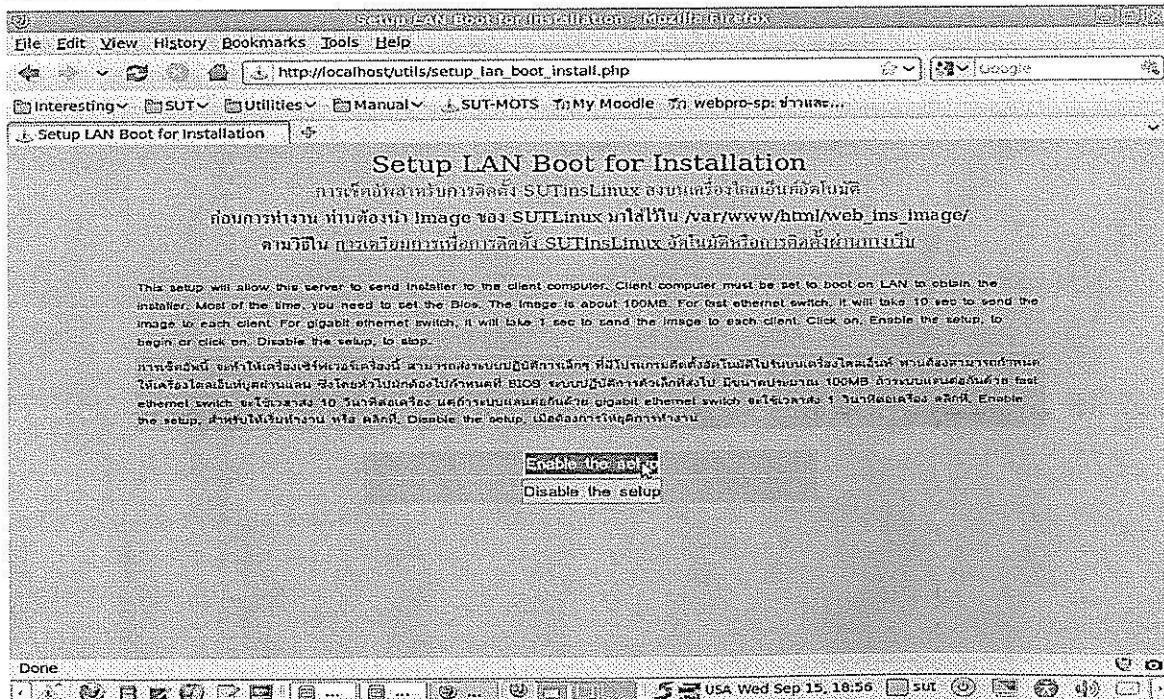


จากนั้น โปรแกรมจะสร้างไฟล์คอนฟิกการติดตั้งคือ ไฟล์ auto_install_var.txt ขึ้นมาใหม่ดังรูป 7.6 ซึ่งเมื่อเสร็จแล้วสามารถดำเนินการต่อไป ด้วยการคลิกที่ลิงก์ Setup Lan Boot for Intsallation



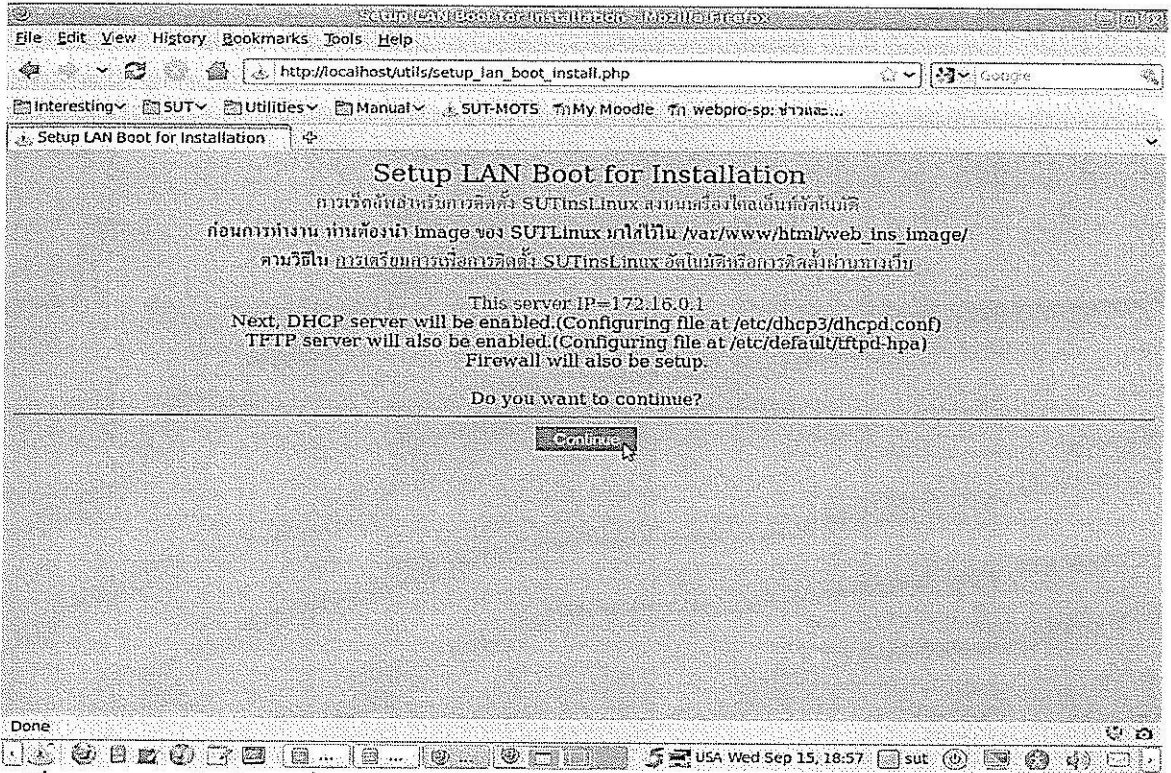
รูปที่ 7.6 สร้างไฟล์คอนฟิก auto_install_var.txt

ก็จะเข้าสู่โปรแกรมกำหนดให้ส่ง โปรแกรมติดตั้ง ไปรันยังเครื่องลูกข่ายเมื่อเครื่องเหล่านั้นบูตผ่านแลน ดังรูปที่ 7.7 เป็นการแสดงรายละเอียดการทำงานของโหมดนี้ เมื่ออ่านเข้าใจแล้ว ให้คลิกที่ Enable the setup



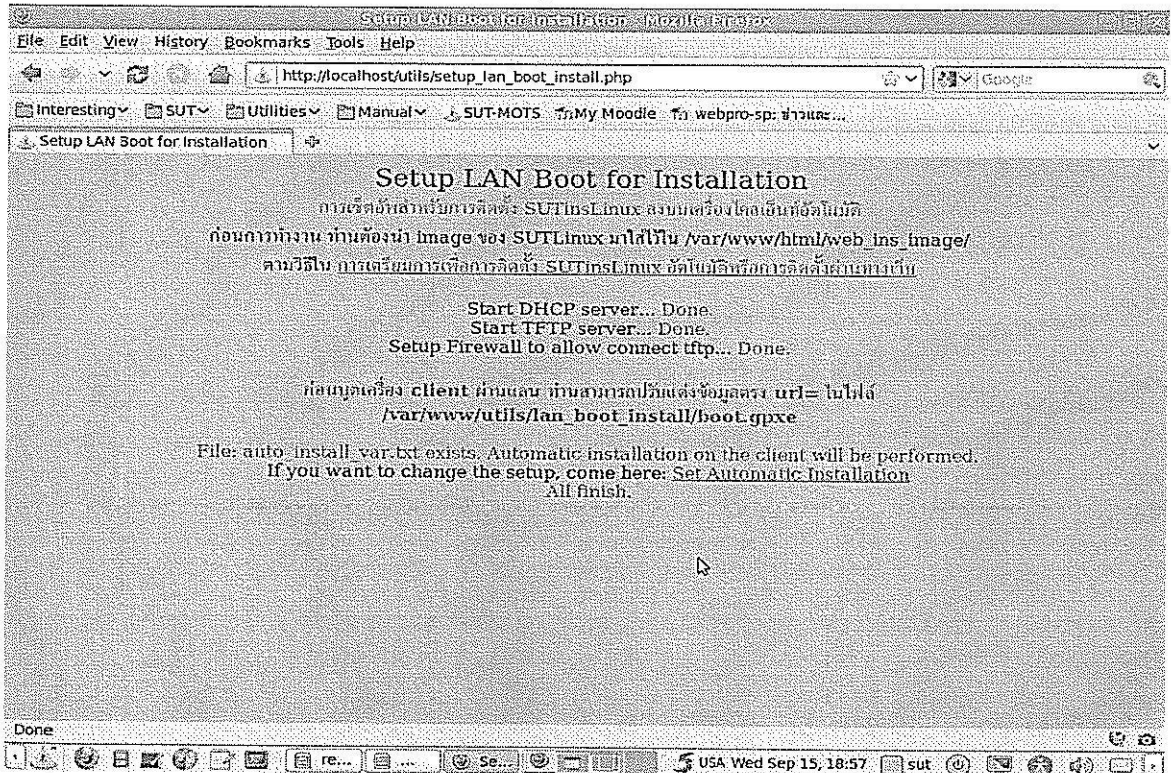
รูปที่ 7.7 รายละเอียดการส่งตัวติดตั้งไปรันยังเครื่องลูกข่าย

หน้าต่อไปคือการตรวจสอบไอพีของเครื่องเซิร์ฟเวอร์ ซึ่งต้องเป็น 172.16.0.1 จึงจะให้ทำงานต่อได้ ดังรูปที่ 7.8 ก็ให้คลิก Continue



รูปที่ 7.8 ตรวจสอบไอพีของเครื่องเซิร์ฟเวอร์และให้ยืนยันที่จะทำงานต่อ

จากนั้นการตั้งค่าต่างๆ ก็จะเริ่มขึ้น ไปจนเสร็จสิ้น ดังรูปที่ 7.9



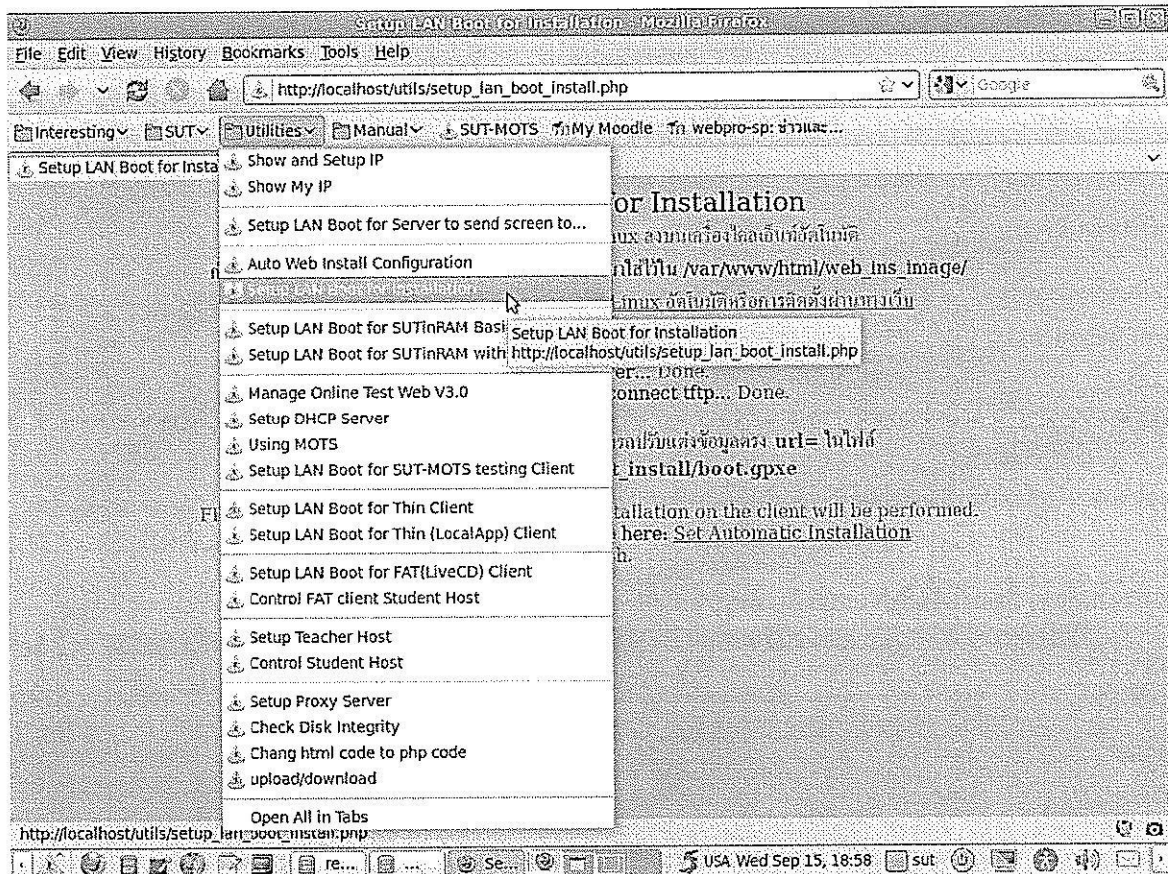
รูปที่ 7.9 ดำเนินการส่งตัวติดตั้ง

7.3 ดำเนินการบูตเครื่องลูกข่ายผ่านแลน

ให้บูตเครื่องลูกข่ายทั้งหมดที่ต้องการดำเนินงานตามที่ตั้งไว้ ผ่านแลน แล้วการแบ่งฮาร์ดดิสก์ก็ออกเป็นส่วนๆ ตามกำหนดและการติดตั้งตามที่กำหนดก็จะดำเนินไปอัตโนมัติ จนกระทั่งเสร็จ แล้วเครื่องลูกข่ายนั้นๆ ที่เสร็จแล้วก็จะถูกปิดเครื่อง ไป รอจนบูตขึ้นมาใหม่ ก็จะใช้งาน ได้ทันที แต่ก่อนจะบูตเครื่องลูกข่ายขึ้นมาใหม่ ควรยกเลิกการส่งตัวติดตั้ง และทำการลบไฟล์คอนฟิกที่ได้สร้างไว้เสียก่อน

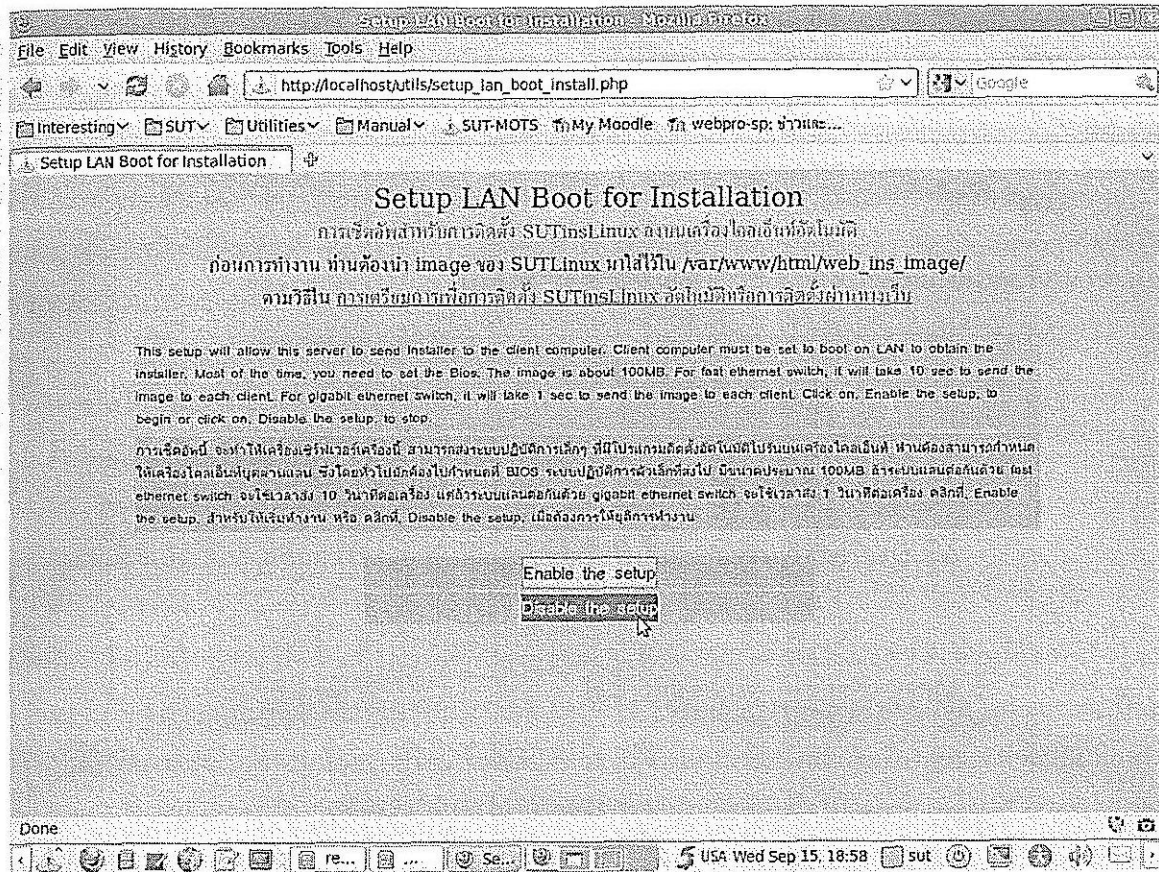
7.4 ยกเลิกการส่งตัวติดตั้งไปรันยังเครื่องลูกข่าย

เริ่มด้วยการสั่งงานที่เมนู Firefox ดังรูปที่ 7.10 ซึ่งเลือกที่ Utilities --> Setup LAN Boot for Installation



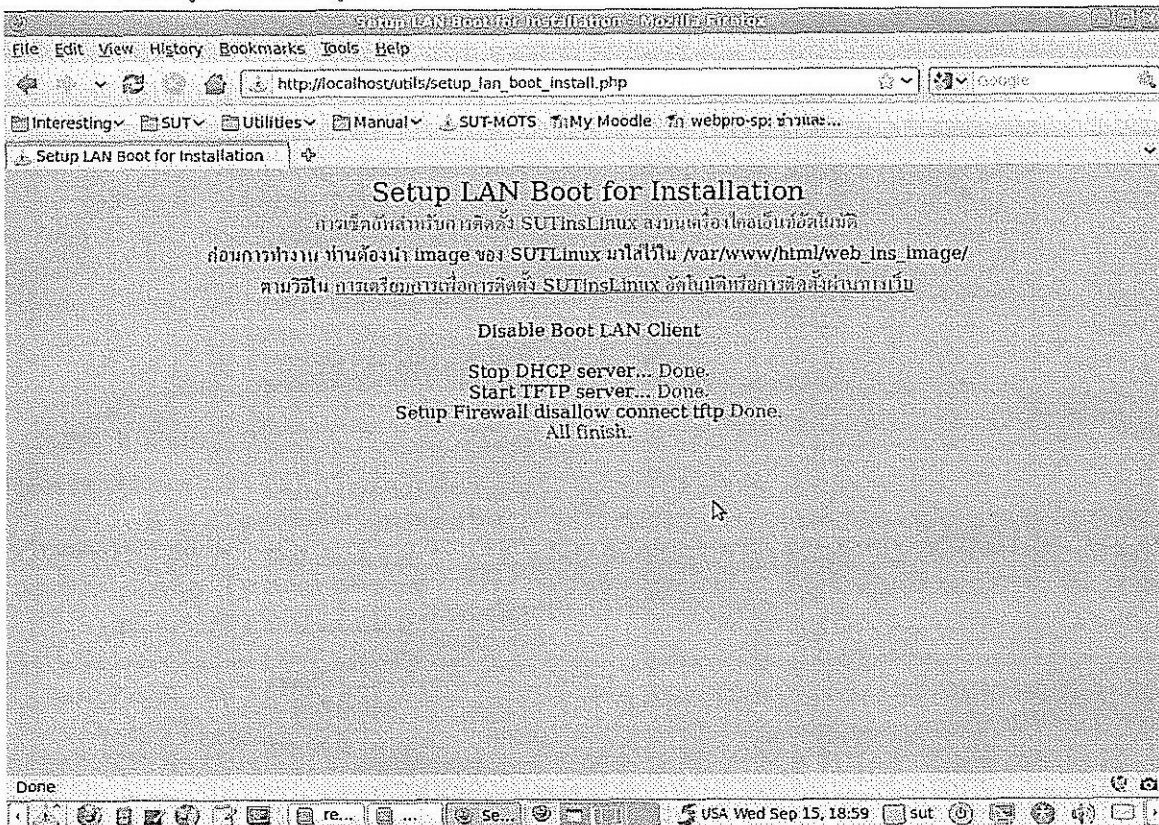
รูปที่ 7.10 เมนู Setup LAN Boot for Installation

จากนั้นจะเข้าสู่โปรแกรมดังรูปที่ 7.11 ก็ให้คลิกที่ Disable the setup



รูปที่ 7.11 Disable the Setup

หลังจากนั้นจะเข้าสู่การทำงานดังรูปที่ 7.12



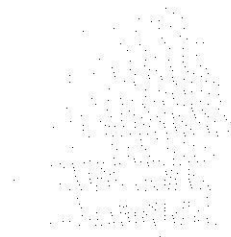
รูปที่ 7.12 ยุติการส่งโปรแกรมติดตั้งไปรันยังเครื่องลูกข่ายที่บูตผ่านแลน

7.5 ลบไฟล์กำหนดการทำงาน

ท้ายสุดให้ลบไฟล์กำหนดการทำงานคือไฟล์ `auto_install_var.txt` โดยดำเนินการตามรูปที่ 7.1 และเมื่อถึง รูปที่ 7.2 ให้ เลือกคลิกที่

Disable the setup

เมื่อทุกอย่างเสร็จ ท่านก็จะสามารถบูตเครื่องลูกข่ายให้ทำงานได้อย่างอิสระต่อไป



บทที่ 8

การส่งระบบปฏิบัติการตัวเล็กไปรันในหน่วยความจำที่เครื่องลูกข่าย

การทำงานของโหนดนี้ คือการส่งระบบปฏิบัติการและโปรแกรมต่างๆ ไปรันในหน่วยความจำที่เครื่องลูกข่ายที่บูตระบบผ่านแลน เครื่องลูกข่ายไม่จำเป็นต้องติดตั้งระบบปฏิบัติการใดๆ ก็จะสามารถใช้ ดูหนัง ฟังเพลง และเล่นอินเทอร์เน็ตได้ ถ้าต้องการเก็บงาน ให้เก็บในฮาร์ดดิสก์หรือใน flash ไดรฟ์

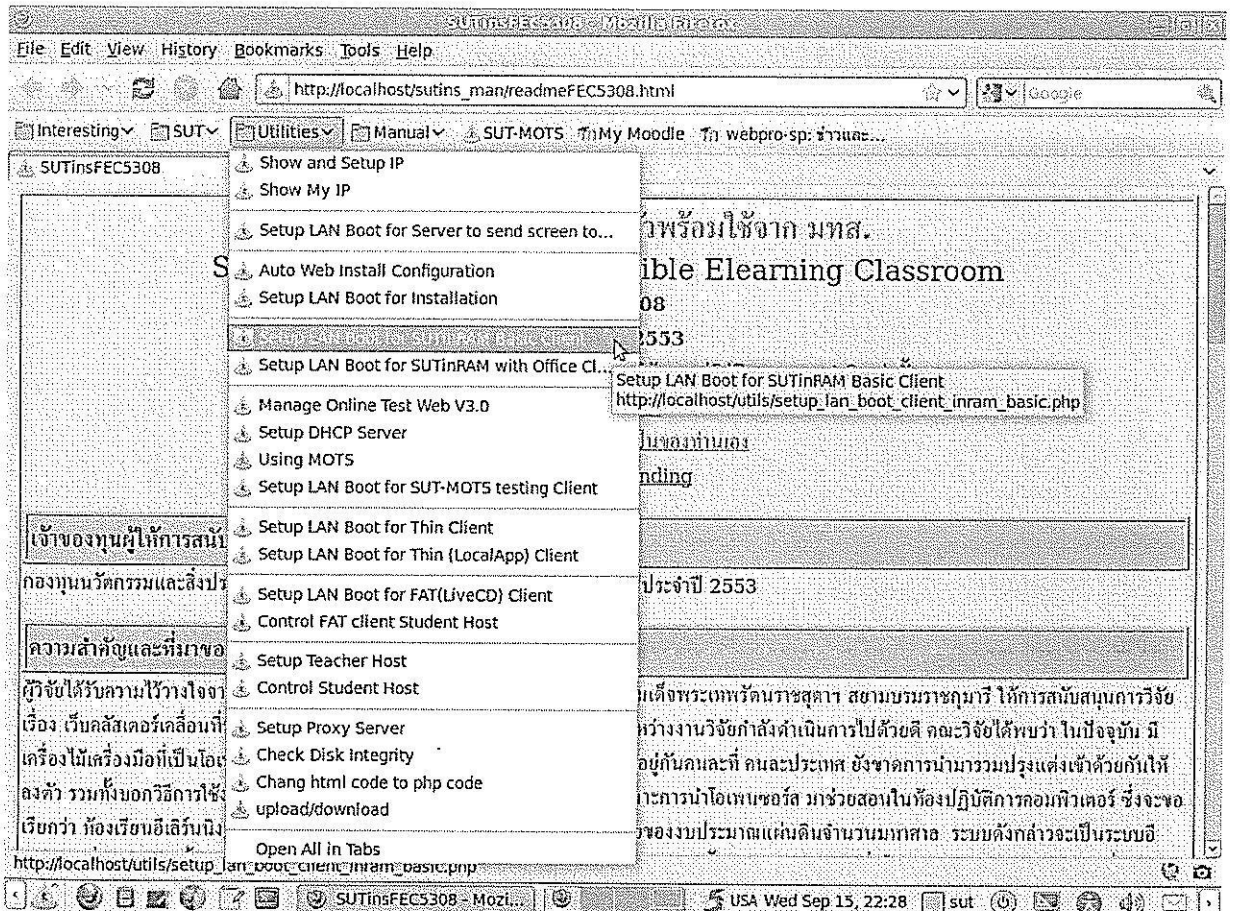
ขั้นตอนการทำงานมีดังนี้

8.1 กำหนดให้เครื่องเซิร์ฟเวอร์มีไอพีเป็น 172.16.0.1

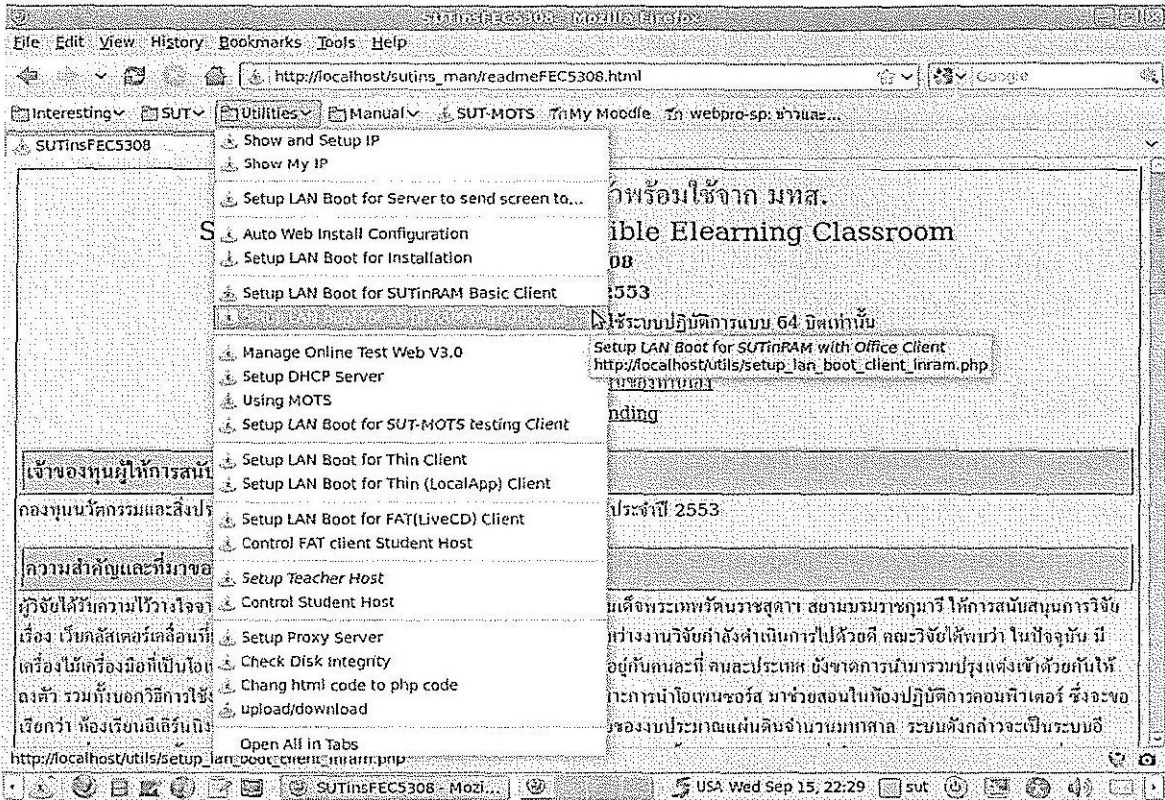
 ดั่งแสดงไว้แล้วในบทที่ 5 ตอนต้น

8.2 กำหนดการทำงานของโหนดส่งระบบปฏิบัติการตัวเล็กไปรันในหน่วยความจำที่เครื่องลูกข่าย

เริ่มด้วยการคลิกที่เมนูของ Firefox ที่ Utilities-->Setup LAN Boot for SUTinRAM Basic Client ดังรูปที่ 8.1 หรือ Utilities-->Setup LAN Boot for SUTinRAM with Office Client ดังรูปที่ 8.2 ข้อแตกต่างของสองโหนดนี้คือ โหนดแรกจะเป็นการส่งระบบปฏิบัติการและ โปรแกรมพื้นฐานที่โตประมาณ 100MB ไปรันในหน่วยความจำที่เครื่องลูกข่าย ส่วนแบบที่สอง ที่ส่งไปรันในหน่วยความจำของเครื่องลูกข่ายนั้น ได้เพิ่ม โปรแกรมอีกสอง โปรแกรมนั่นคือโปรแกรม OpenOffice และ โปรแกรม Gimp(สำหรับตกแต่งภาพ) จึงทำให้โตประมาณ 300MB

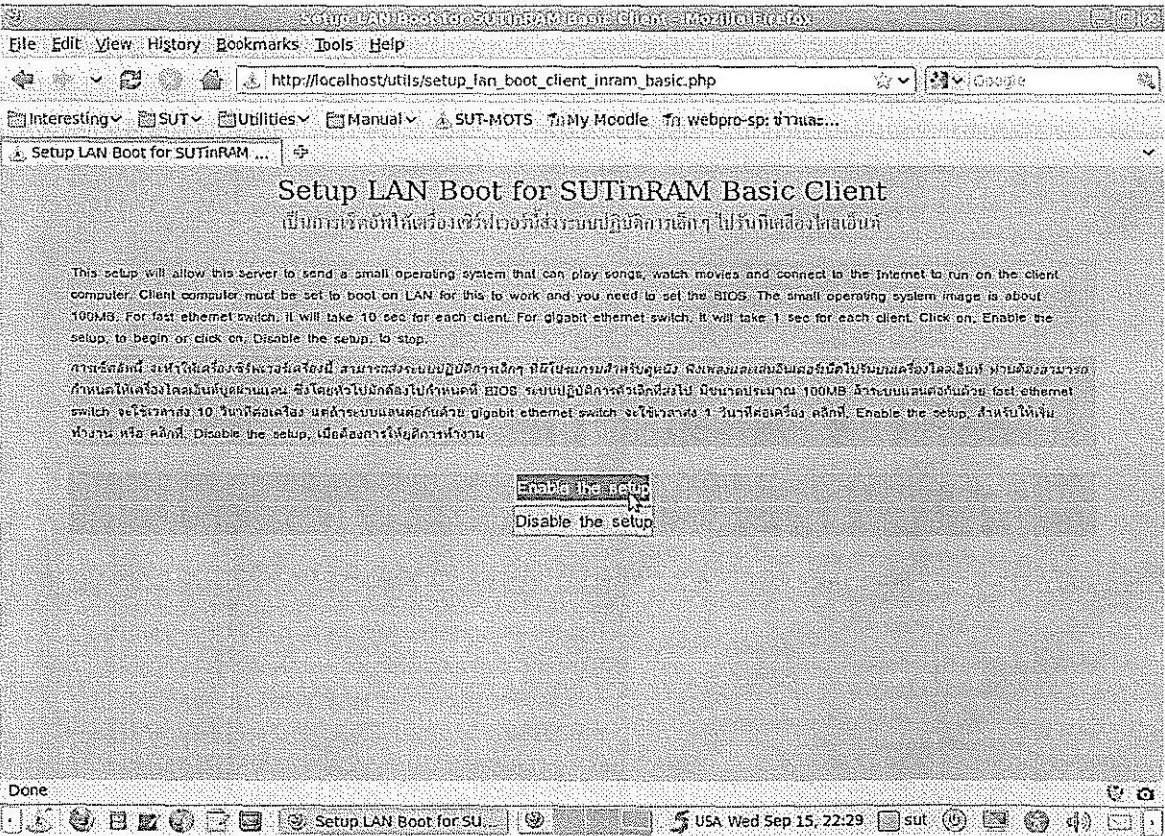


รูปที่ 8.1 โหนดการส่งระบบปฏิบัติการตัวเล็กพื้นฐาน ไปรันในหน่วยความจำที่เครื่องลูกข่าย



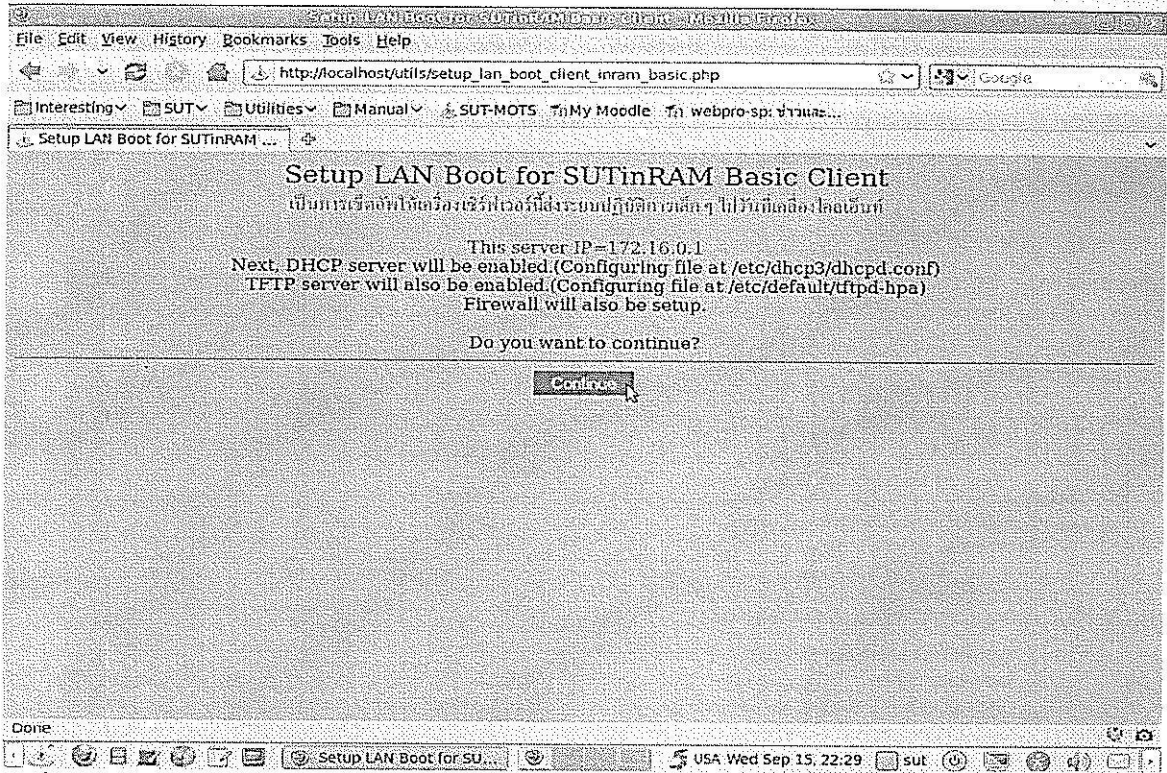
รูปที่ 8.2 โหมดการส่งระบบปฏิบัติการตัวเล็กที่มี โปรแกรม OpenOffice และ Gimp ไปรันในหน่วยความจำที่เครื่องลูกข่าย

สมมุติเราเลือกเมนูแรก ดังรูปที่ 8.1 เราก็จะเข้าสู่รายละเอียดการเซตอัพดังรูปที่ 8.3 ซึ่งเมื่ออ่านรายละเอียดจนเข้าใจแล้ว ให้คลิก Enable the setup



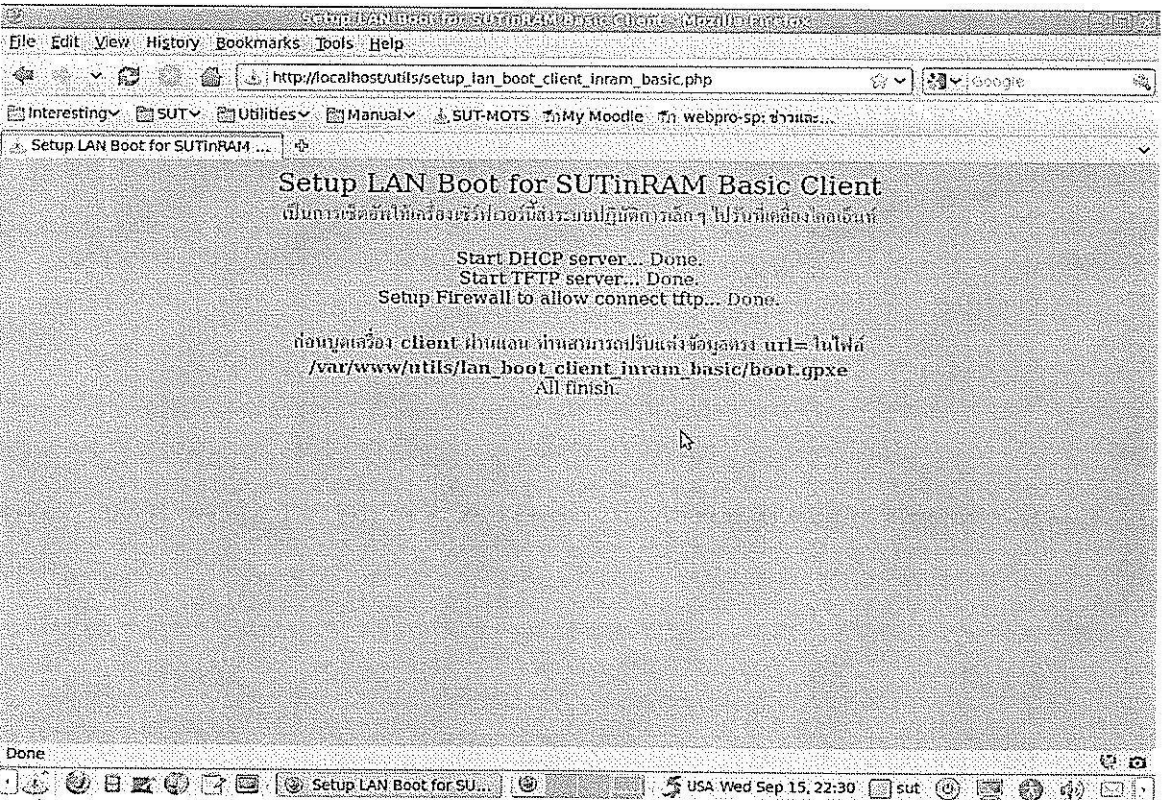
รูปที่ 8.3 รายละเอียดการทำงานโหมด LAN Boot for SUTinRAM Basic

จากนั้นจะเข้าสู่หน้าจอดังรูปที่ 8.4 ซึ่งจะมีการตรวจสอบไอพีของเครื่องเซิร์ฟเวอร์ ถ้าเป็น 172.16.0.1 และเมื่อผู้ใช้แน่ใจ จะทำงานต่อ ให้คลิกที่ Continue



รูปที่ 8.4 ตรวจสอบไอพีและให้ยืนยันที่จะทำงานต่อ

จากนั้น โปรแกรมจะทำการเซตอัพต่าง จนเสร็จสิ้นดังรูปที่ 8.5



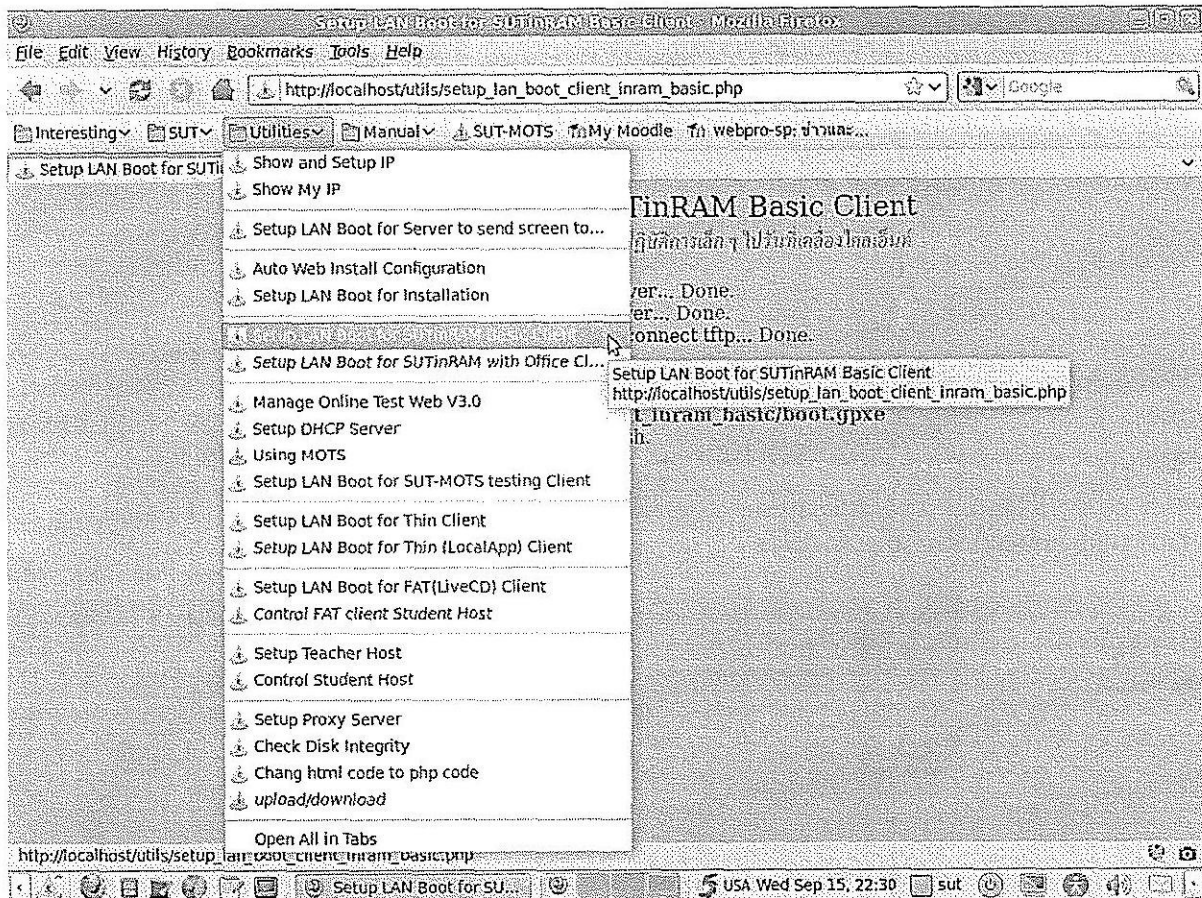
รูปที่ 8.5 ดำเนินการส่ง SUTinRAM Basic ไปยังเครื่องลูกข่าย

8.3 ดำเนินการบูตเครื่องลูกข่ายผ่านแลน

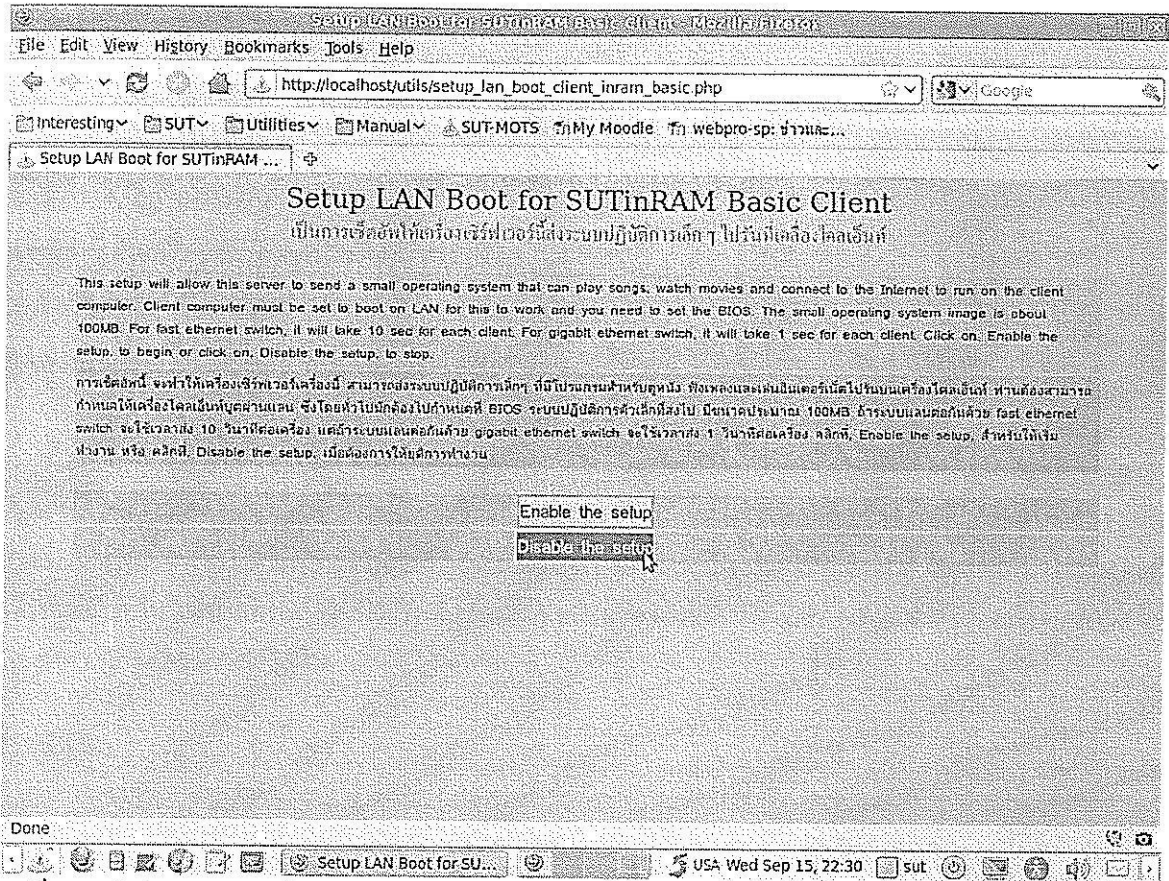
ให้บูตเครื่องลูกข่ายทั้งหมดที่ต้องการดำเนินงานตามที่ตั้งไว้ ผ่านแลน ก็จะได้ระบบปฏิบัติการเล็กๆ ไปรันที่เครื่องลูกข่ายพร้อมสำหรับการใช้งานเพื่อ ดูหนัง ฟังเพลง และเล่นอินเทอร์เน็ต ถ้าต้องการเก็บข้อมูลต้องเก็บในฮาร์ดดิสก์หรือใน Flash ไดรฟ์

8.4 การยุติการทำงานของโหนดนี้

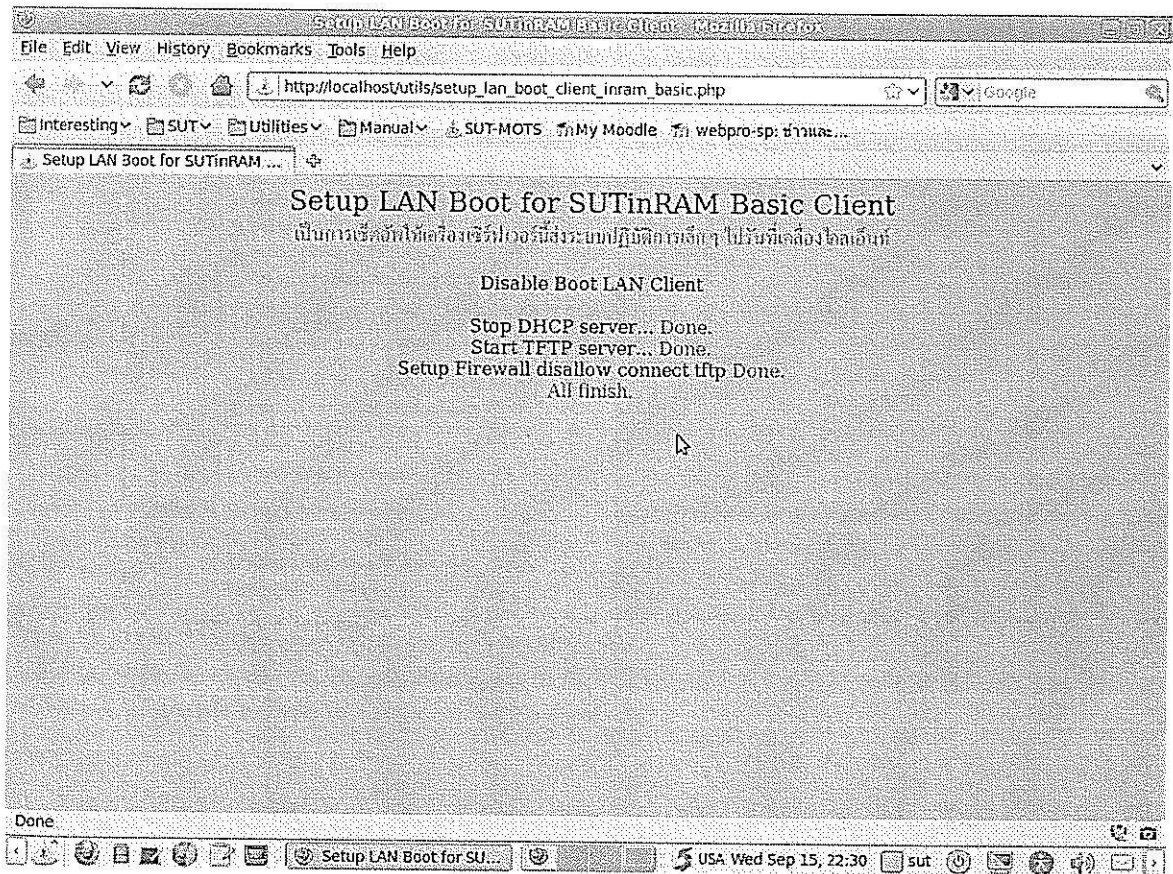
หลังจากการใช้งานเสร็จสิ้น ควรยุติการทำงานของโหนดนี้ โดยดำเนินการตามรูปที่ 8.6, 8.7 และ 8.8 ตามลำดับ



รูปที่ 8.6 เมนูการส่งระบบปฏิบัติการตัวเล็ก ไปรันในหน่วยความจำที่เครื่องลูกข่าย



รูปที่ 8.7 หน้าต่างแสดงปุ่มให้เลือกการทำงาน



รูปที่ 8.8 ยูติโฮมดส่ง SUTinRAM Basic ไปยังเครื่องลูกข่าย