



ฐานข้อมูลไทยศึกษานิทรรศน์

(Thai Studies Anthropological Collection Database)

หัวหน้าโครงการ

อาจารย์นิธิวัติ ทเวียง

สาขาวิชาเทคโนโลยีสารสนเทศ

สำนักวิชาเทคโนโลยีสังคม

มหาวิทยาลัยเทคโนโลยีสุรนารี

โครงการหนึ่งอาจารย์ หนึ่งผลงาน ประจำปี 2545

ผลงานนี้เป็นความรับผิดชอบของหัวหน้าโครงการแต่เพียงผู้เดียว

กุมภาพันธ์ 2546

คำนำ

ฐานข้อมูลไทยศึกษานิตส์ เป็นฐานข้อมูลที่พัฒนาขึ้นมาเพื่อวัตถุประสงค์ 3 ประการดังนี้

1. เพื่อจัดเก็บข้อมูลวัสดุทางวัฒนธรรม ของห้องไทยศึกษานิตส์ มหาวิทยาลัยเทคโนโลยีสุรนารี ในรูปแบบอิเล็กทรอนิกส์
2. เพื่อเพิ่มช่องทางในการศึกษาและเรียนรู้เกี่ยวกับวัสดุทางวัฒนธรรม
3. เพื่อรักษามรดกความรู้และภูมิปัญญาชาวบ้านให้คงอยู่ตลอดไป

การใช้งานฐานข้อมูล ผู้ใช้สามารถใช้ฐานข้อมูลผ่านระบบเครือข่ายอินเทอร์เน็ต ซึ่งสามารถใช้งานได้จากทั่วโลก ส่งผลให้เกิดการเผยแพร่ข้อมูลอันประโยชน์อย่างกว้างขวาง ฐานข้อมูลประกอบด้วยข้อมูลวัสดุทางวัฒนธรรม 7 เรื่อง ได้แก่ เครื่องจักสาน เครื่องปั้นดินเผา ผ้าทอ พัด ย่าม ว่าว และหมวก

ผู้พัฒนาฐานข้อมูลหวังเป็นอย่างยิ่งว่า ฐานข้อมูลนี้จะได้รับการพัฒนาและปรับปรุงให้เหมาะสมและเป็นประโยชน์ต่อการใช้งานต่อไป เพื่อให้บรรลุตามวัตถุประสงค์ที่ได้วางไว้

อาจารย์นิธิวดี ทาเวียง

อาจารย์ประจำสาขาวิชาเทคโนโลยีสารสนเทศ

สารบัญ

คำนำ.....	ก
สารบัญ.....	๗
องค์ประกอบของฐานข้อมูล.....	1
1. โครงสร้างตาราง	1
2. โครงสร้างเว็บไซต์.....	2
3. คำอธิบายเกี่ยวกับเพิ่มข้อมูลต่างๆ.....	10
การใช้งานฐานข้อมูล สำหรับผู้ใช้ทั่วไป.....	12
การใช้งานฐานข้อมูล สำหรับเจ้าหน้าที่	14

องค์ประกอบของฐานข้อมูล

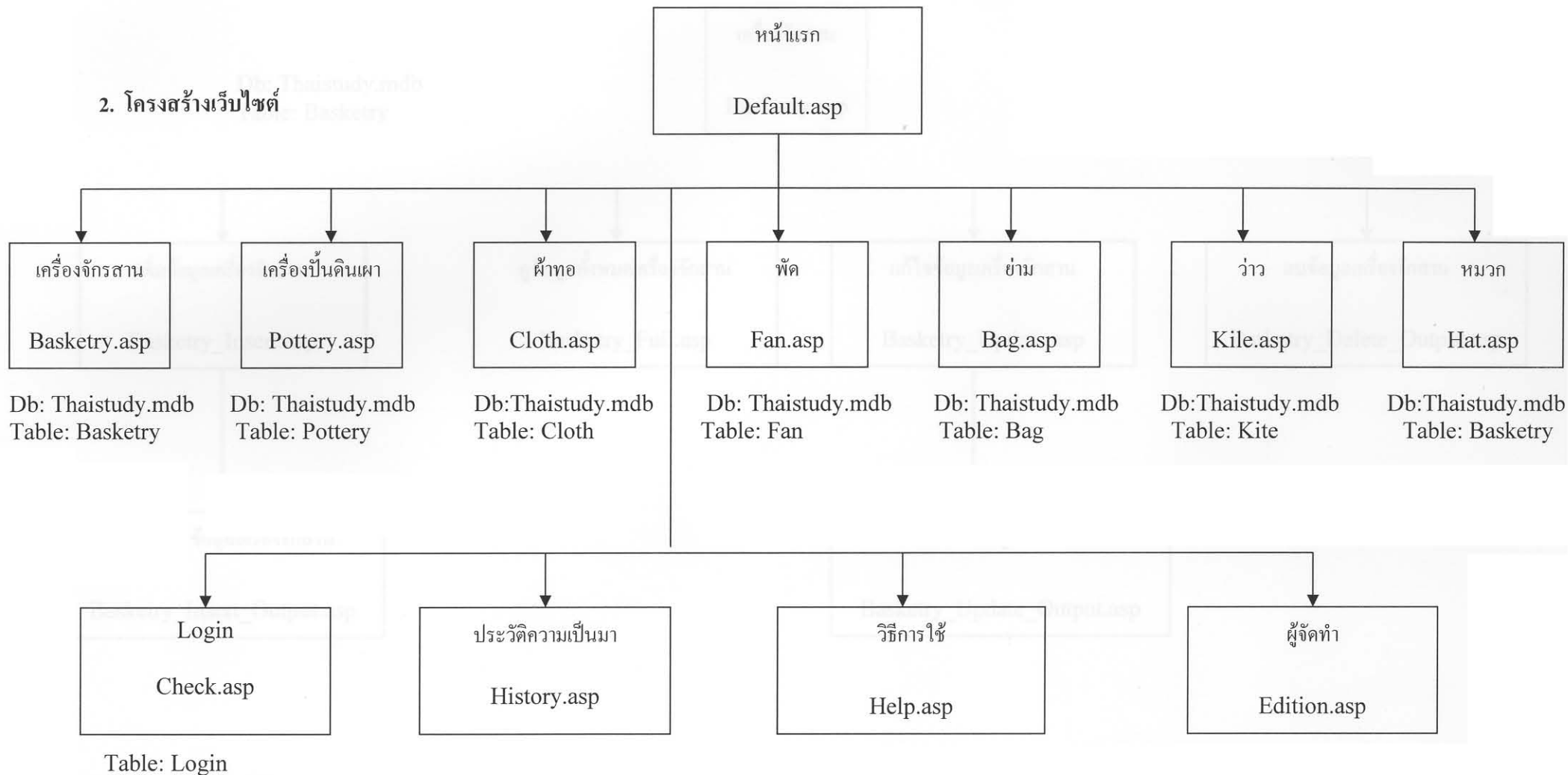
ฐานข้อมูลไทยศึกษาניתศนั้ประกอบด้วย ตารางข้อมูล 7 ตารางได้แก่

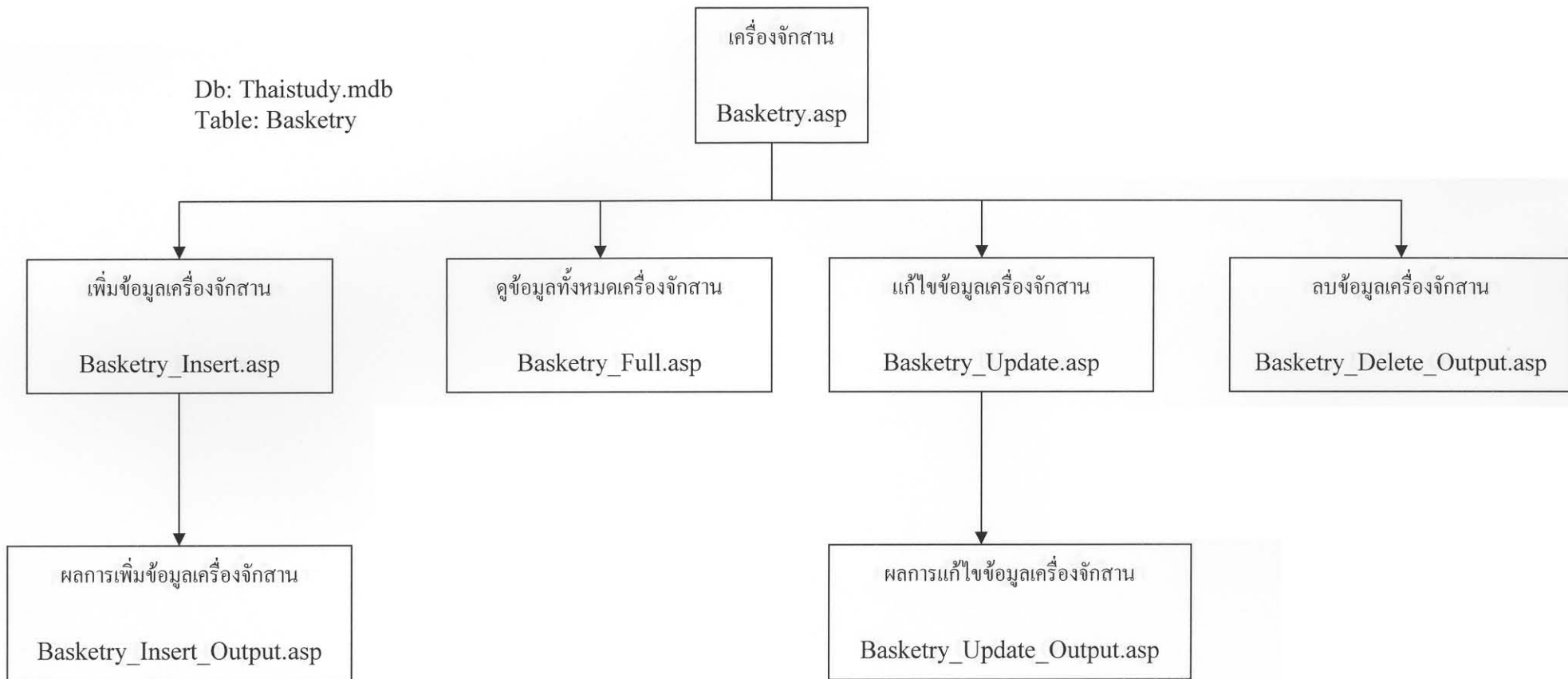
1. ตารางเครื่องจักสาน
2. ตารางเครื่องปั้นดินเผา
3. ตารางผ้าทอ
4. ตารางพัด
5. ตารางย่าม
6. ตารางว้าว
7. ตารางหมวก

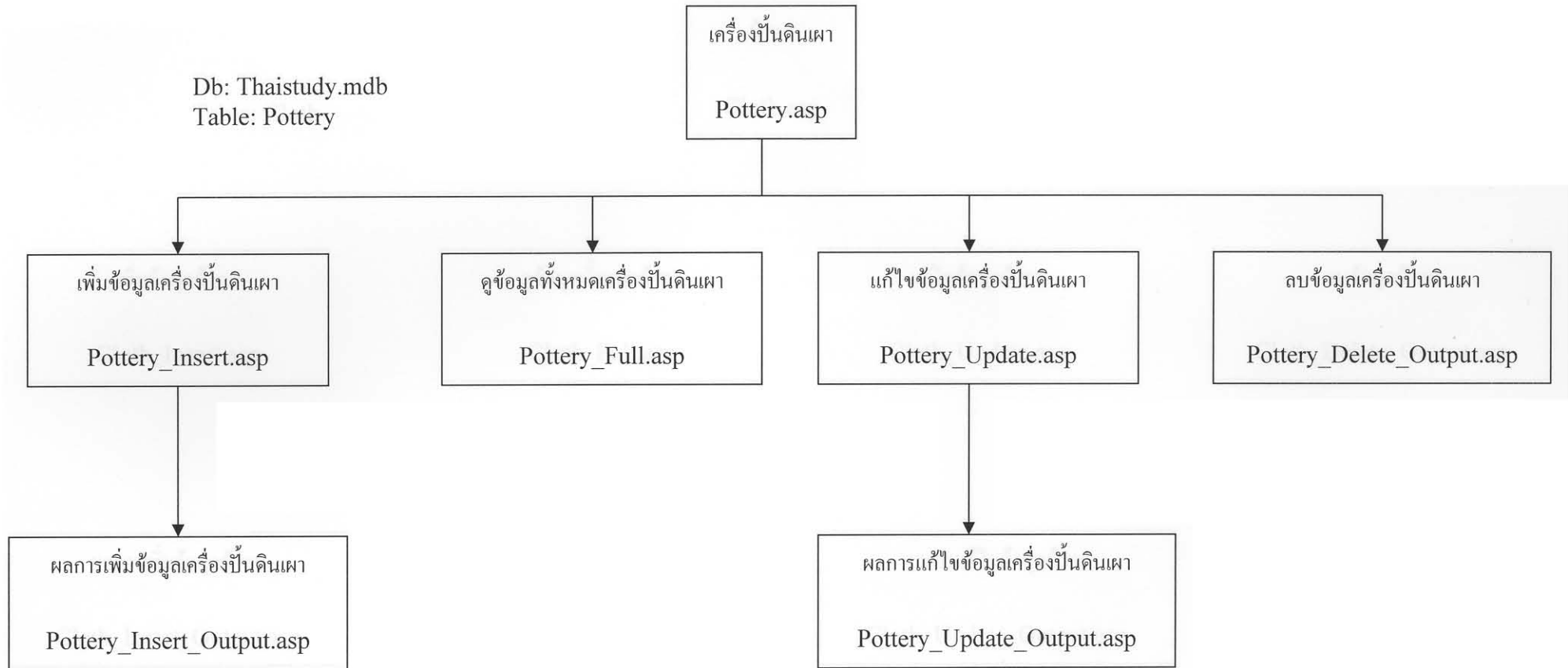
1. โครงสร้างตาราง

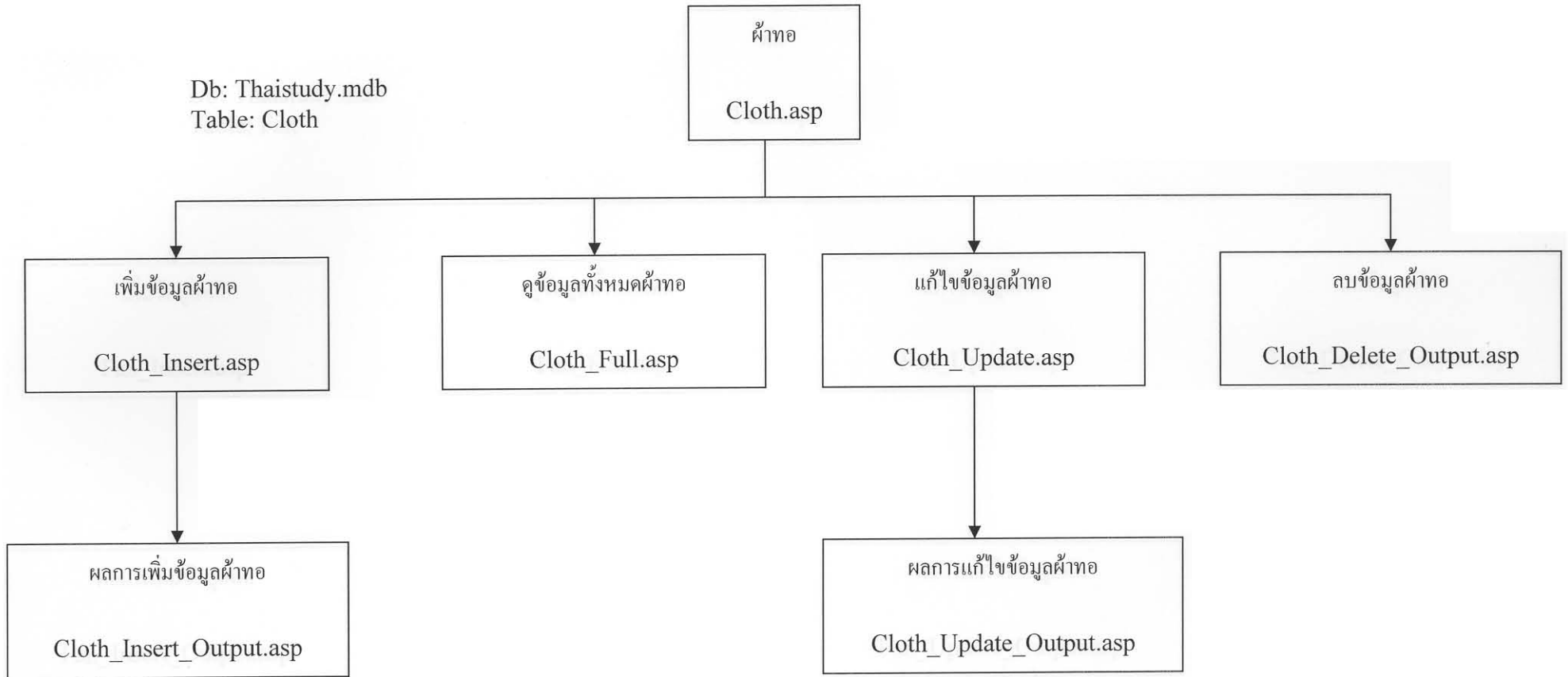
ชื่อฟิลด์	ชนิดของข้อมูล	หมายเหตุ
เลขทะเบียน	ตัวเลข	ใช้เป็น primary key
ชื่อ	ตัวอักษร	
แหล่งที่มา	ตัวอักษร	
วัสดุที่ใช้ทำ	ตัวอักษร	
ลักษณะทางกายภาพ	ตัวอักษร	
ประโยชน์ใช้สอย	ตัวอักษร	
ค่าค้น	ตัวอักษร	
หมายเหตุ	ตัวอักษร	
ภาพ	ตัวอักษร	

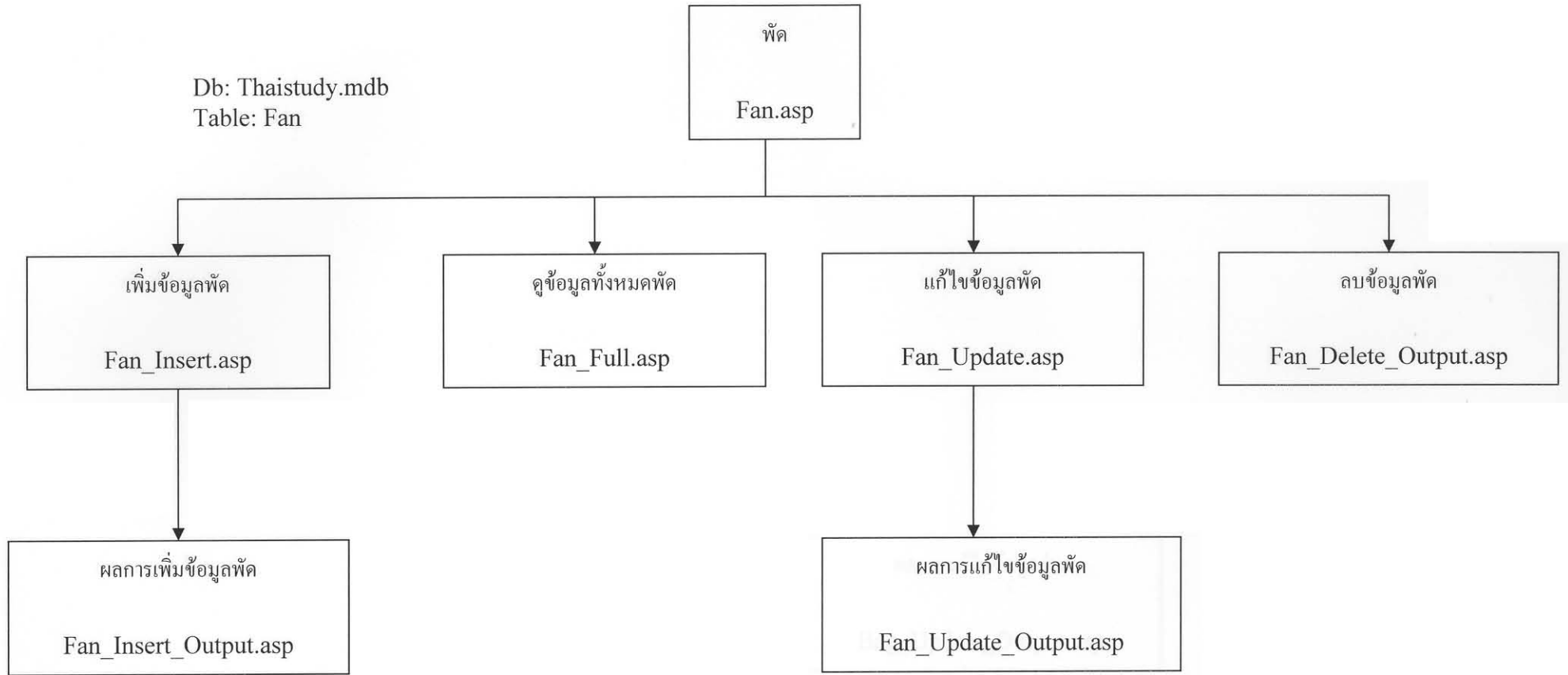
2. โครงสร้างเว็บไซต์

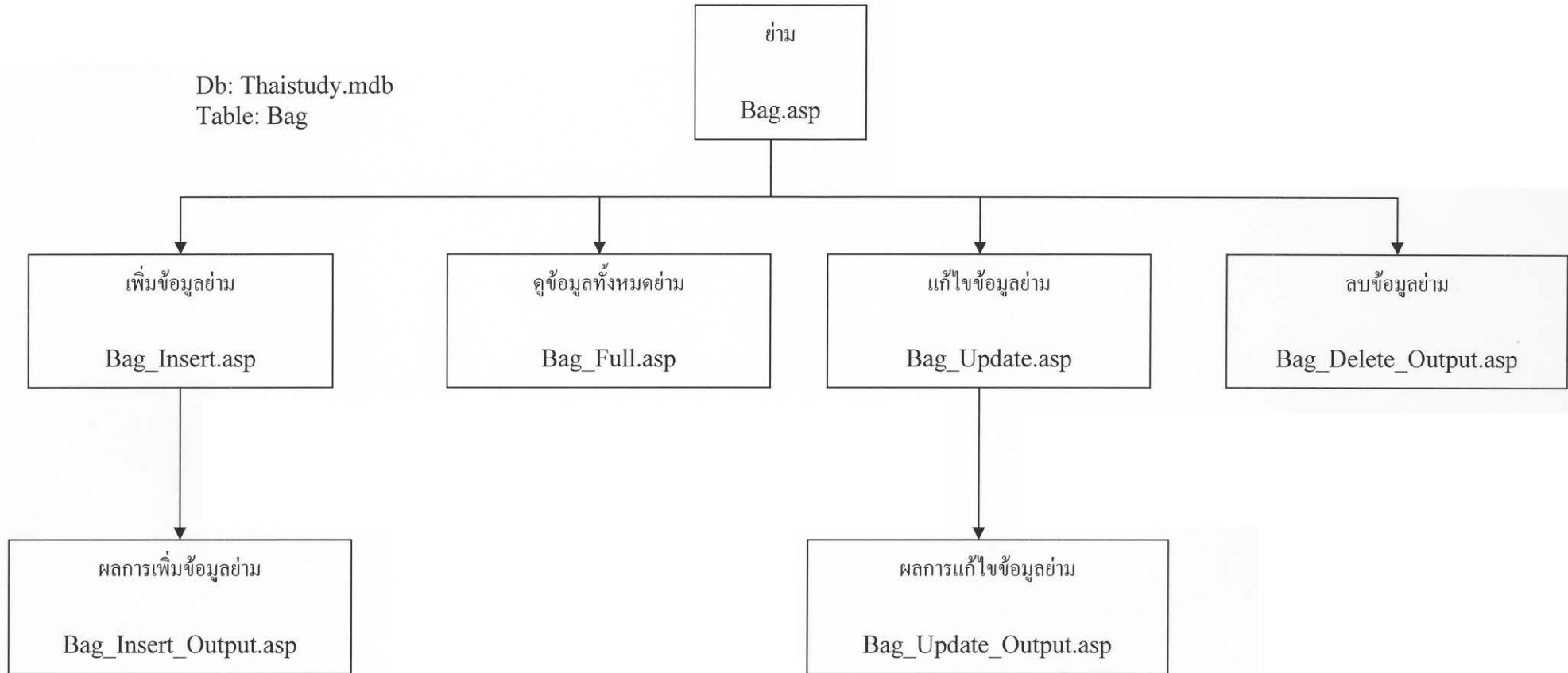


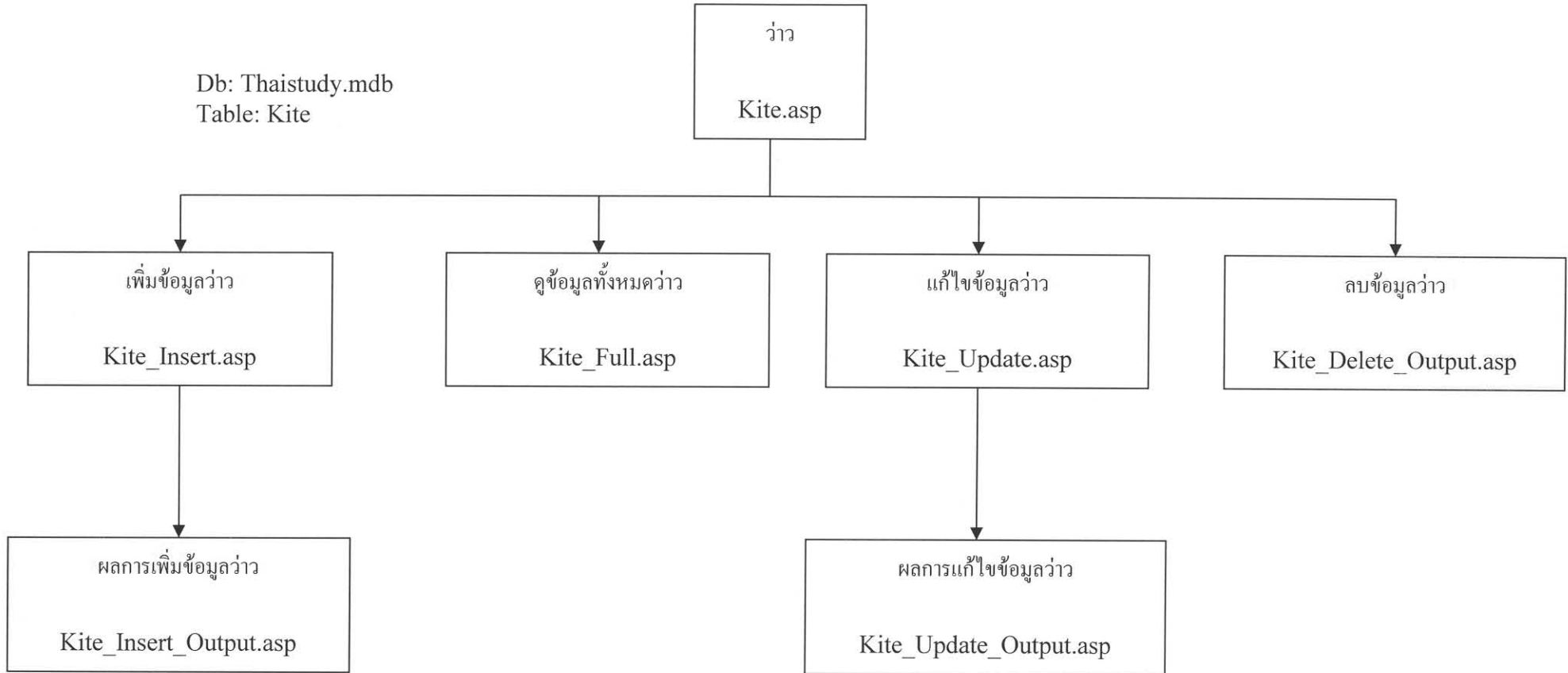


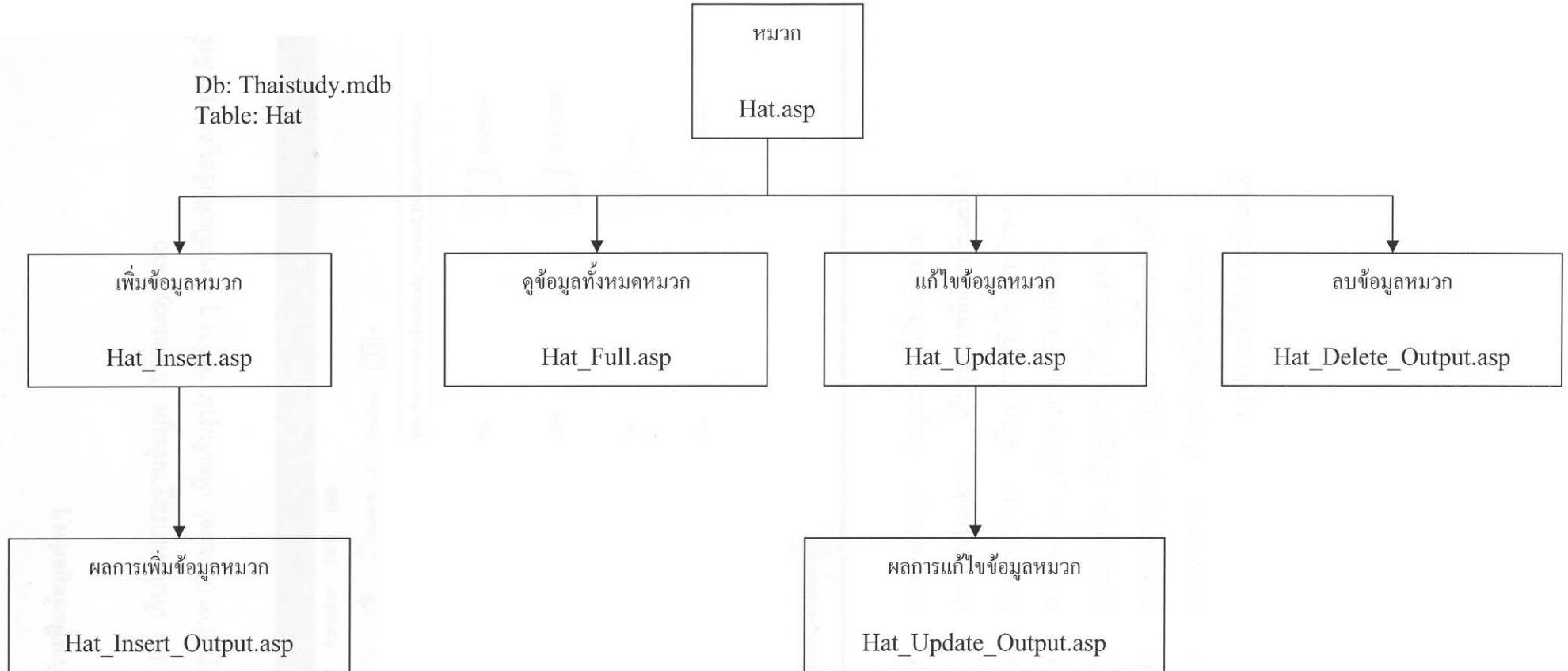






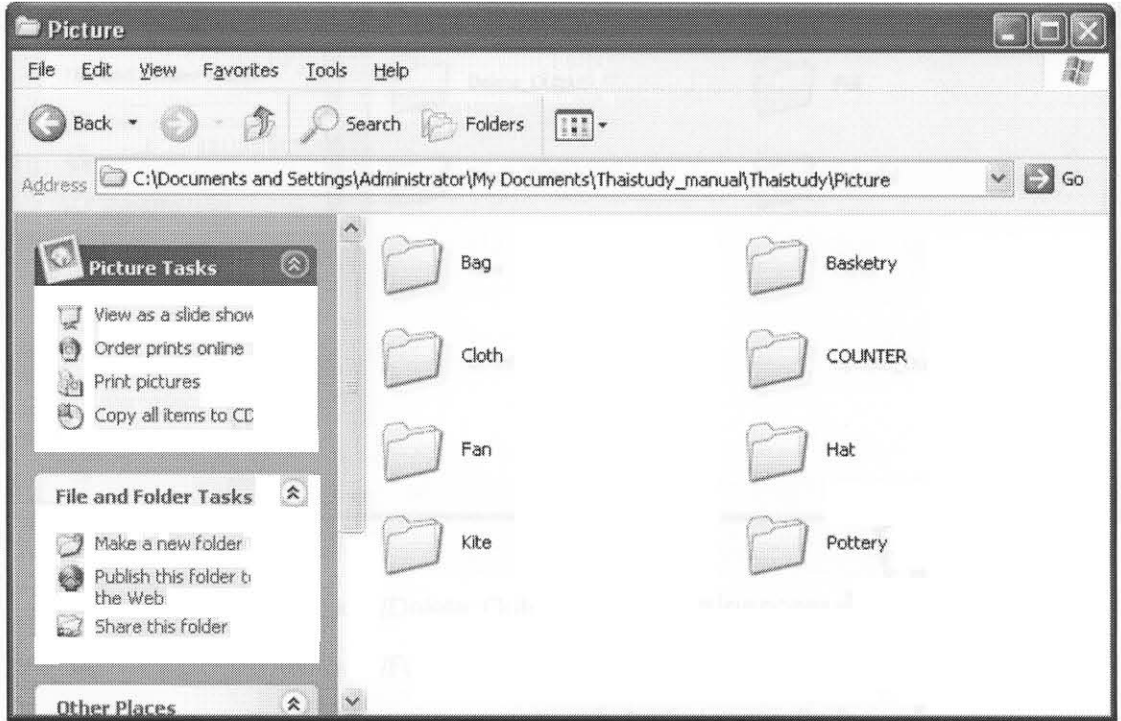






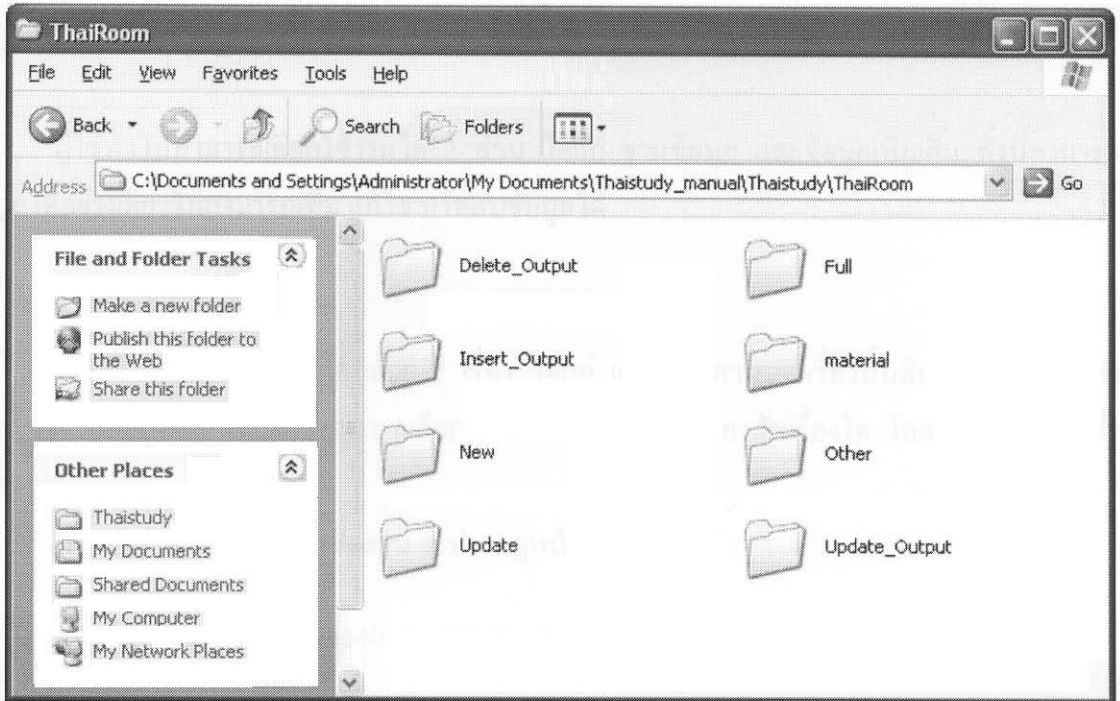
3. คำอธิบายเกี่ยวกับแฟ้มข้อมูลต่างๆ

1. แฟ้มข้อมูล Db เก็บโปรแกรมฐานข้อมูล Thaistudy.mdb
2. แฟ้มข้อมูลรูปภาพ (Picture) เพื่อเก็บรูปภาพต่างๆ ซึ่งจะมีแฟ้มข้อมูลย่อยๆ ดังนี้



- 2.1 Picture/Bag เก็บรูปภาพที่เกี่ยวกับย่าม
- 2.2 Picture/Basketry เก็บรูปภาพที่เกี่ยวกับเครื่องจักสาน
- 2.3 Picture/Cloth เก็บรูปภาพที่เกี่ยวกับผ้าทอ
- 2.4 Picture/Fan เก็บรูปภาพที่เกี่ยวกับพัด
- 2.5 Picture/Hat เก็บรูปภาพที่เกี่ยวกับหมวก
- 2.6 Picture/Pottery เก็บรูปภาพที่เกี่ยวกับเครื่องปั้นดินเผา
- 2.7 Picture/Kite เก็บรูปภาพที่เกี่ยวกับว่าว
- 2.8 Picture/Counter เก็บรูปภาพที่เกี่ยวกับตัวเลขสำหรับใช้นับคนเข้าชม

3. เพิ่มข้อมูล ThaiRoom เก็บไฟล์รูปภาพของข้อความต่างๆ ซึ่งมีเพิ่มข้อมูลย่อยๆ ดังนี้



- 3.1 ThaiRoom/Delete_Output เก็บไฟล์รูปผลการลบข้อมูล
- 3.2 ThaiRoom/Full เก็บไฟล์รูปการแสดงผลข้อมูลทั้งหมด
- 3.3 ThaiRoom/Insert_Output เก็บไฟล์รูปผลการเพิ่มข้อมูล
- 3.4 ThaiRoom/material เก็บไฟล์รูปชื่อข้อมูล
- 3.5 ThaiRoom/New เก็บไฟล์รูปการเพิ่มข้อมูล
- 3.6 ThaiRoom/Update เก็บไฟล์รูปการแก้ไขข้อมูล
- 3.7 ThaiRoom/Update_Output เก็บไฟล์รูปผลการแก้ไขข้อมูล
- 3.8 ThaiRoom/Other เก็บไฟล์รูปอื่น ๆ

การใช้งานฐานข้อมูล สำหรับผู้ใช้งานทั่วไป

ผู้ใช้งานทั่วไปสามารถเลือกใช้งานได้ 2 ส่วน ได้แก่ ฐานข้อมูล และข้อมูลเพิ่มเติม ทั้งนี้สามารถดูข้อมูลได้อย่างเดียวไม่สามารถเพิ่ม แก้ไข หรือลบข้อมูลได้

1. ฐานข้อมูล

ฐานข้อมูลประกอบด้วย 7 เรื่อง ได้แก่ เครื่องจักสาน, เครื่องปั้นดินเผา, ฝ้าทอ, พัด, ย่าม, ว่าว และหมวก โดยผู้ใช้งานสามารถเลือกได้ว่าจะสืบค้นข้อมูลเกี่ยวกับเรื่องใด โดยการคลิกเลือกเรื่องที่ต้องการ

ตัวอย่าง เลือกที่ เครื่องจักสาน จะปรากฏหน้าจอดังนี้

Thai Studies Anthropological Collection
ห้องไทยศึกษานานาชาติ วันที่ 20 กุมภาพันธ์ 2003
หน้าหลัก >> เครื่องจักสาน

ฐานข้อมูล

- เครื่องจักสาน
- เครื่องปั้นดินเผา
- ฝ้าทอ
- พัด
- ย่าม
- ว่าว
- หมวก

ข้อมูลเพิ่มเติม

- ประวัติความเป็นมา
- วิธีการใช้งาน
- ผู้จัดทำ

เครื่องจักสาน

เครื่องมือประมงน้ำจืดและเครื่องมือการเกษตร วัสดุทางวัฒนธรรมในกลุ่มนี้เป็น "งาน" ที่ผู้ชายอีสาน ต้องเรียนรู้ในการผลิต ใช้ประโยชน์และคัดแปลงจากฟ่อน และญาติฝ่ายชายมาตั้งแต่เด็ก อาจจะกล่าวได้ว่า วัสดุทางวัฒนธรรมในกลุ่มนี้เป็นเครื่องแสดงออกถึงความเป็นผู้ชายในบริบททางวัฒนธรรมดั้งเดิมของอีสาน

-- เลือกทุกฟิลด์ --

ใส่คำค้น

ผลการค้น 0 รายการ

-- เลือกทุกฟิลด์ --

- ค้นหาตามชื่อ
- ค้นหาตามแหล่งที่มา
- ค้นหาตามหัวเรื่อง

เมื่อเข้ามายังหน้าจอของเครื่องจักสานแล้ว ผู้ใช้ต้องทำการสืบค้นข้อมูลที่ต้องการ โดยการเลือกประเภทของการค้นและพิมพ์คำค้นที่ต้องการค้นหา หลังจากนั้นก็คลิก ตกลง

ถ้าคำที่ผู้ใช้พิมพ์นั้นตรงกับข้อมูลที่มีในฐานข้อมูลก็จะปรากฏผลของการค้นออกมา ในที่ให้เลือกประเภทการค้นเป็น **ค้นตามชื่อ** และพิมพ์คำค้นว่า **ชะลอม** และคลิก **ตกลง** จะได้ผลการค้นออกมาดังนี้

ค้นหาตามชื่อ | ใส่คำค้น ชะลอม | ตกลง | ผลการค้น | รายการ

[1] หน้าปัจจุบัน |



เลขทะเบียน	2
ชื่อเครื่องจักรสาน	ชะลอม
แหล่งที่มา	จ.พิษณุโลก
ประโยชน์ใช้สอย	ใส่ของ

ดูข้อมูลทั้งหมด

จากรูปข้างต้นเป็นการแสดงผลการค้นข้อมูลเครื่องจักสาน ซึ่งโปรแกรมจะบอกจำนวนผลการค้น (ในที่นี้พบ 1 รายการ) และจำนวนหน้าทั้งหมด (ในที่นี้มี 1 หน้า) และจะแสดงหน้าปัจจุบัน (ในที่นี้อยู่หน้าที่ 1) และแสดงข้อมูลคร่าว ๆ เกี่ยวกับชะลอม แต่ถ้าต้องการรายละเอียดเพิ่มเติมก็สามารถคลิกตรงดูข้อมูลทั้งหมด หรือคลิกที่รูปภาพโดยตรง

2. ข้อมูลเพิ่มเติม

ในส่วนนี้ให้รายละเอียดเพิ่มเติมที่เป็นประโยชน์ต่อผู้ใช้โดยจะมีข้อมูลดังนี้ คือ ประวัติความเป็นมา วิธีการใช้งาน และผู้จัดทำ

การใช้งานฐานข้อมูล สำหรับเจ้าหน้าที่

สำหรับเจ้าหน้าที่เมื่อเข้ามาที่หน้าแรกของโปรแกรม สามารถที่จะเลือกใช้งานได้ 3 ส่วนด้วยกัน ได้แก่ ฐานข้อมูล ข้อมูลเพิ่มเติม และสำหรับเจ้าหน้าที่ ซึ่งเจ้าหน้าที่สามารถดูข้อมูลและสามารถเพิ่มแก้ไข หรือลบข้อมูลได้ ทั้งนี้หากต้องการเพิ่ม แก้ไข หรือลบข้อมูลต้องทำการ login ในส่วนสำหรับเจ้าหน้าที่ ก่อนที่จะใช้งาน แต่หากต้องการดูข้อมูลเพียงอย่างเดียว ไม่จำเป็นต้อง login ก็ได้

1. การ login เพื่อเข้าใช้งานโปรแกรม

ผู้ใช้ต้องเลือกหัวข้อ สำหรับเจ้าหน้าที่ และใส่ Username และ Password

Username = Admin

Password = System

โปรแกรมจะทำการตรวจสอบ Username และ Password ที่กรอกเข้าไป หากถูกต้อง จะแสดงข้อความเพื่อบอกว่า สามารถทำการเปลี่ยนแปลง เพิ่ม ลบข้อมูลได้ทั้งหมด

2. ฐานข้อมูล

หากผู้ใช้ login เข้าสู่ระบบในสถานภาพเจ้าหน้าที่ ระบบจะรู้ว่าผู้ใช้เป็นเจ้าหน้าที่และสามารถใช้งานอะไรได้บ้าง หากผู้ใช้ไม่ได้ login เข้าสู่ระบบ การใช้งานฐานข้อมูลก็เหมือนกับการใช้งานฐานข้อมูลสำหรับผู้ใช้ทั่วไป

ฐานข้อมูลประกอบด้วย 7 เรื่อง ได้แก่ เครื่องจักสาน, เครื่องปั้นดินเผา, ผ้าทอ, พัด, ย่อม, ว่าว และหมวก โดยผู้ใช้สามารถเลือกได้ว่าจะใช้งานเรื่องใด โดยการคลิกเลือกเรื่องที่ต้องการ

การเพิ่ม แก้ไข หรือลบข้อมูล

ผู้ใช้สามารถทำการเปลี่ยนแปลงข้อมูล โดยโปรแกรมจะปรากฏปุ่มการทำงานเพิ่มเติมที่นอกเหนือจาก ปุ่มการทำงานที่เป็นผู้ใช้ทั่วไปและปุ่มที่เพิ่มเข้ามานี้เองจะทำให้เจ้าหน้าที่สามารถที่จะเปลี่ยนแปลงข้อมูลได้

ตัวอย่าง เลือกที่ เครื่องจักสาน จะปรากฏหน้าจอดังนี้



Thai Studies Anthropological Collection
ห้องไทยศึกษานิติทัศน์

วันที่ 20 กุมภาพันธ์ 2003

หน้าหลัก >> เครื่องจักสาน

งานข้อมูล

- เครื่องจักรสาน
- เครื่องปั้นดินเผา
- ผ้าทอ
- พัด
- ส่าน
- ว่าว
- หมวก

ข้อมูลเพิ่มเติม

- ประวัติความเป็นมา
- วิธีการใช้งาน
- ผู้จัดทำ

เครื่องจักสาน



เครื่องมือประมงน้ำจืดและเครื่องมือการเกษตร วัสดุทางวัฒนธรรมในกลุ่มนี้เป็น "งาน" ที่ผู้ชายอีสาน ต้องเรียนรู้ในการผลิต ใช้ประโยชน์และดัดแปลงจากพ่อ และญาติฝ่ายชายมาตั้งแต่เด็ก อาจจะกล่าวได้ว่า วัสดุทางวัฒนธรรมในกลุ่มนี้เป็นเครื่องแสดงออกถึงความเป็นผู้ชายในบริบททางวัฒนธรรมดั้งเดิมของอีสาน

เพิ่มข้อมูล

-- เลือกทุกฟิลด์ --
 -- เลือกทุกฟิลด์ --
 ค้นตามชื่อ
 ค้นตามแหล่งที่มา
 ค้นตามหัวเรื่อง

ใส่คำค้น

 ผลการค้น 1 รายการ

จากรูปจะเห็นว่า มีปุ่ม **เพิ่มข้อมูล** ซึ่งผู้ใช้สามารถที่จะทำการเพิ่มข้อมูลได้ และหากต้องการค้นหาข้อมูล หรือการแก้ไขข้อมูล หรือลบข้อมูล ผู้ใช้ต้องทำการเลือกประเภทของการค้นและพิมพ์คำค้นที่ต้องการค้นหา หลังจากนั้นก็คลิก **ตกลง** ถ้าคำที่ผู้ใช้พิมพ์นั้นตรงกับข้อมูลที่มีในฐานข้อมูลก็จะปรากฏผลของการค้นออกมา ในที่นี้ให้เลือกประเภทการค้นเป็น **เลือกทุกฟิลด์** และพิมพ์คำค้นว่า **ตะกร้า** และคลิก **ตกลง** จะได้ผลการค้นออกมาดังนี้


เพิ่มข้อมูล

-- เลือกทุกฟิลด์ --

ใส่คำค้น

 ผลการค้น 2 รายการ

[1] หน้าปัจจุบัน |



เลขทะเบียน	4
ชื่อเครื่องจักสาน	ตะกร้าใส่ขวดเหล้าและไวน์
แหล่งที่มา	ฟิลิปปินส์
ประโยชน์ใช้สอย	ใส่ใส่ขวดเหล้าและไวน์
แก้ไขข้อมูล	
ลบข้อมูล	

ดูข้อมูลทั้งหมด

จากรูปข้างต้นเป็นการแสดงผลการค้นข้อมูลเครื่องจักรสาน ซึ่ง โปรแกรมจะบอกจำนวนผลการค้น (ในที่นี้พบ 2 รายการ) และจำนวนหน้าทั้งหมด (ในที่นี้มี 1 หน้า) และจะแสดงหน้าปัจจุบัน (ในที่นี้อยู่หน้าที่ 1) และแสดงข้อมูลคร่าว ๆ เกี่ยวกับตระกร้า แต่ถ้าต้องการรายละเอียดเพิ่มเติมก็สามารถคลิกตรง **ดูข้อมูลทั้งหมด** หรือ **คลิกที่รูปภาพ** หากต้องการแก้ไขข้อมูลนั้นสามารถเลือกตรง **แก้ไขข้อมูล** หรือหากต้องการลบก็สามารถเลือกตรง **ลบข้อมูล**

หมายเหตุ ทั้งนี้ข้างต้นผู้ใช้สามารถที่จะทำการเพิ่ม แก้ไข และลบข้อมูลได้ทั้งหมด แต่ข้อมูลที่ถูกลบแล้วจะไม่สามารถกู้คืนกลับมาได้

3. ข้อมูลเพิ่มเติม

ในส่วนนี้ให้รายละเอียดเพิ่มเติมที่เป็นประโยชน์ต่อผู้ใช้โดยจะมีข้อมูลดังนี้ คือ ประวัติความเป็นมา วิธีการใช้งาน และผู้จัดทำ