

การประยุกต์ใช้กระบวนการวิเคราะห์เชิงลำดับชั้นสำหรับการ
เลือกสถานที่ตั้งรีสอร์ท ในเขตอำเภอเมือง จังหวัดจันทบุรี



โครงการนี้เป็นส่วนหนึ่งของการศึกษาตามหลักสูตรปริญญาวิศวกรรมศาสตรมหาบัณฑิต

สาขาวิชาการบริหารงานก่อสร้างและสาธารณูปโภค

มหาวิทยาลัยเทคโนโลยีสุรนารี

ปีการศึกษา 2560

การประยุกต์ใช้กระบวนการวิเคราะห์เชิงลำดับชั้นสำหรับการ
เลือกสถานที่ตั้งรีสอร์ท ในเขตอำเภอเมือง จังหวัดจันทบุรี

มหาวิทยาลัยเทคโนโลยีสุรนารี อนุมัติให้นำโครงงานฉบับนี้เป็นส่วนหนึ่งของการศึกษา
ตามหลักสูตรปริญญาโทบริหารธุรกิจ

คณะกรรมการสอบโครงงาน

(ศ. ดร.สุขสันต์ หอพิบูลสุข)

ประธานกรรมการ

(ผศ. ดร.ปรีชาพร โภษา)

กรรมการ (อาจารย์ที่ปรึกษาโครงงาน)

(ดร.อิทธิกร ภูมิพันธ์)

กรรมการ

(รศ. ร.อ. ดร.กนต์ธร ชำนิประศาสน์)

คณบดีสำนักวิชาวิศวกรรมศาสตร์

ดนัยศักดิ์ หงส์พันธุ์ : การประยุกต์ใช้กระบวนการวิเคราะห์เชิงลำดับชั้นสำหรับการเลือก
 สถานที่ตั้งรีสอร์ท ในเขตอำเภอเมือง จังหวัดจันทบุรี (APPLICATION OF ANALYTIC
 HIERARCHY PROCESS (AHP) FOR RESORT LOCATION SELECTION IN
 MUEANG DISTRICT CHANTHABURI PROVINCE) อาจารย์ที่ปรึกษา :
 ผู้ช่วยศาสตราจารย์ ดร.ปรียาพร โกษา

โครงการมหาบัณฑิตนี้มีวัตถุประสงค์เพื่อ ศึกษาและจัดลำดับความสำคัญของปัจจัยที่มีผล
 ต่อการเลือกสถานที่ตั้งรีสอร์ท ในเขตอำเภอเมือง จังหวัดจันทบุรี โดยประยุกต์ใช้กระบวนการ
 วิเคราะห์เชิงลำดับชั้น (Analytic Hierarchy Process : AHP) เก็บข้อมูลจากคฤหาสน์ผู้เชี่ยวชาญที่
 ประกอบธุรกิจรีสอร์ท ระดับ 3 ดาว ในเขตอำเภอเมือง จังหวัดจันทบุรี จำนวน 10 โครงการ โดย
 ใช้แบบสัมภาษณ์และวิเคราะห์ข้อมูลด้วยโปรแกรม Expert Choice ผลการศึกษาแบบจำลอง AHP
 พบว่า ลำดับความสำคัญของเกณฑ์หลักและเกณฑ์ย่อยด้านต่างๆ ที่มีผลต่อการเลือกสถานที่ตั้ง
 รีสอร์ท เรียงตามน้ำหนักความสำคัญ ดังนี้ ราคาที่ดิน เป็นเกณฑ์หลักที่สำคัญที่สุด (49.40%) มี
 เกณฑ์ย่อยที่สำคัญ คือราคาซื้อขายต่ำกว่าราคาประเมินจากสถาบันการเงิน (52.08%) ที่ดินเดิมที่มีอยู่
 แล้ว (30.56%) และที่ดินที่ถูกพัฒนาแล้ว (17.36%) ตามลำดับ แล้วเกณฑ์หลักที่สำคัญรองลงมา
 ใกล้เคียงท่องเที่ยว (14.04%) มีเกณฑ์ย่อยที่สำคัญ คือ แหล่งท่องเที่ยวเชิงประวัติศาสตร์ (76.38%)
 แหล่งท่องเที่ยวเชิงระบบนิเวศชายฝั่งทะเล (12.11%) และแหล่งท่องเที่ยวเชิงระบบนิเวศป่าภูเขา
 (11.51%) ตามลำดับ เกณฑ์หลักลำดับต่อมาคือ การเดินทาง (9.53%) มีเกณฑ์ย่อยที่สำคัญ คือ อยู่ติด
 กับทางหลวงสายหลัก (63.94%) การจราจรไม่หนาแน่น (27.37%) และการเข้าถึงได้หลายเส้นทาง
 (8.69%) ตามลำดับ เกณฑ์หลักลำดับต่อมาคือ ใกล้ย่านชุมชน (7.03%) มีเกณฑ์ย่อยที่สำคัญ คือ ใกล้
 บริเวณชุมชนโบราณ (46.00%) ใกล้บริเวณชุมชนเมือง (43.00%) ใกล้บริเวณชุมชนประมง
 (11.00%) ตามลำดับ ใกล้สถานีขนส่งสาธารณะ (6.71%) มีเกณฑ์ย่อยที่สำคัญ คือ ใกล้บริเวณจอด
 รถมาสด้ารับจ้าง (61.94%) ใกล้บริเวณจอดรถแท็กซี่โบราณ (28.24%) ใกล้บริเวณจอดรถทัวร์
 (9.64%) ตามลำดับ เกณฑ์หลักด้านแหล่งน้ำ (7.08%) มีเกณฑ์ย่อยที่สำคัญ คือ มีแหล่งลำห้วย
 ธรรมชาติไหลผ่าน (69.70%) มีบึงน้ำจิตรธรรมชาติอยู่ในบริเวณที่ตั้ง (15.50%) มีแม่น้ำธรรมชาติ
 ไหลผ่าน (14.80%) ตามลำดับ และเกณฑ์หลักที่สำคัญน้อยที่สุดคือ ใกล้สถานที่ขายของอุปโภค-
 บริโภค (6.21%) มีเกณฑ์ย่อยที่สำคัญ คือ ใกล้บริเวณจำหน่ายสินค้าจากร้าน (70.92%) ใกล้บริเวณ
 ห้างสรรพสินค้า (14.80%) ใกล้บริเวณจำหน่ายผลผลิตพืชสวน (14.28%) ตามลำดับ

สาขาวิชา การบริหารงานก่อสร้างและสาธารณูปโภค

ปีการศึกษา 2560

ลายมือชื่อนักศึกษา _____

ลายมือชื่ออาจารย์ที่ปรึกษา _____

DANAISAK HONGPHAN: APPLICATION OF ANALYTIC HIERARCHY
 PROCESS (AHP) FOR RESORT LOCATION SELECTION IN MUEANG
 DISTRICT CHANTHABURI PROVINCE. ADVISOR : ASST. PROF.
 PREEYAPHORN KOSA, Ph.D.

The purposes of this research are study and to prioritize factors affecting a resort location selection by applying the Analytic Hierarchy Process (AHP) of. The research performs AHP to discover and compare what issues have been addressed in selecting resort locations. The researcher collected the data by using pair wise comparison from ten expert entrepreneurs who run three-star resorts in Muang district, Chanthaburi province. The method used in this research was using interview questionnaires which was analyzed by Expert Choice program.

The findings of AHP reveal that land price was the most significant criterion (49.4%) which must be considered whether market price is lower than appraisal price of financial situations or not (52.08%), number of lands owned (30.56%) and developed lands (17.36%) respectively. In this regard, the second main criteria were mentioned as follows; tourist destinations (14.04%) by deciding the types of tourism as well as historical tourism (76.38%), marine ecotourism (12.11%) and ecotourism (11.51%) Travelling is rated as the third priority (9.53%) with focusing their choices whether locating on main roads (63.94%), non-traffic congestion (27.37%) and easy to access (8.69%). Locating near communities (7.03%) is also mentioned with preferring ancient communities (46.00%), city centers (43.00%) and fishing villages (11.00%). A short distance from public transport (7.03%) which is recognized how far from local taxis terminal, being called Mazda taxis, (61.94%), classical taxis terminal (28.24%) and bus terminal (9.64%). Another aspect is water supplies (7.08%) regarding natural water sources (69.70%), swamps (15.52%) and river (14.80%). However, the least significance criterion was having convenient stores nearby (6.21%) which divided by type of stores such as handicraft products (70.92%), shopping malls (14.80%) and agriproducts (14.28%) respectively.

School of Construction and Infrastructure Management Student's Signature_____

Academic Year 2017

Advisor's Signature_____

กิตติกรรมประกาศ

การศึกษาโครงการมหบัณฑิตครั้งนี้สำเร็จลุล่วงไปได้ด้วยดี ผู้ศึกษาขอขอบพระคุณทุกท่านที่ให้การสนับสนุน ให้คำปรึกษา และแนะนำช่วยเหลือ อย่างดียิ่ง ทั้งในด้านวิชาการและการอำนวยความสะดวกในการดำเนินการศึกษาค้นคว้านี้

ขอขอบพระคุณ ศาสตราจารย์ ดร.สุขสันต์ หอพิบูลสุข ประธานหลักสูตรวิศวกรรมศาสตรมหาบัณฑิต สาขาวิชาการบริหารงานก่อสร้างและสาธารณูปโภค โครงการมหบัณฑิตครั้งนี้ และอาจารย์ที่ปรึกษา ผู้ช่วยศาสตราจารย์ ดร.ปรีชาพร โกษา กรรมการสอบ ดร.อิทธิกร ภูมิพันธ์ และยังเป็นอาจารย์ที่ปรึกษาร่วม รวมถึงอาจารย์ประจำสาขาวิศวกรรมโยธาทุกท่าน ที่กรุณาตรวจสอบให้คำแนะนำ ผู้ทรงคุณวุฒิภายนอกที่ช่วยประสิทธิประสาทวิชาความรู้ในหลักสูตรการบริหารงานก่อสร้างและสาธารณูปโภค รวมทั้งขอขอบพระคุณเจ้าหน้าที่และเพื่อนนักศึกษาปริญญาโทรุ่น 14 หลักสูตรการบริหารงานก่อสร้างและสาธารณูปโภค ทุกท่าน ที่ได้ให้ความรู้คำแนะนำ ตลอดจนความช่วยเหลือและกำลังใจระหว่างการศึกษาจัดทำโครงการมหบัณฑิตฉบับนี้ให้สำเร็จลุล่วงไปได้ด้วยดี

ขอขอบพระคุณ เจ้าหน้าที่หน่วยงานเทศบาลเมืองจันทบุรี ทุกท่านที่ให้ข้อมูลการทำโครงการมหบัณฑิตครั้งนี้ ตลอดจนเจ้าของธุรกิจรีสอร์ทที่ให้การสนับสนุนระหว่างศึกษาหลักสูตรการบริหารงานก่อสร้างและสาธารณูปโภค

สุดท้ายนี้ คุณค่าและประโยชน์จากการศึกษาค้นคว้านี้ ขอน้อมรำลึกพระคุณบิดา มารดา ตลอดจน บुरพจารย์และผู้ที่มีพระคุณ ที่ให้การแนะนำอบรม ทั้งการสนับสนุนด้วยดีตลอดมา ทำให้การศึกษาค้นคว้านี้ดำเนินการสำเร็จลุล่วงไปได้ด้วยดี จึงขอขอบพระคุณอย่างสูงไว้ ณ โอกาสนี้

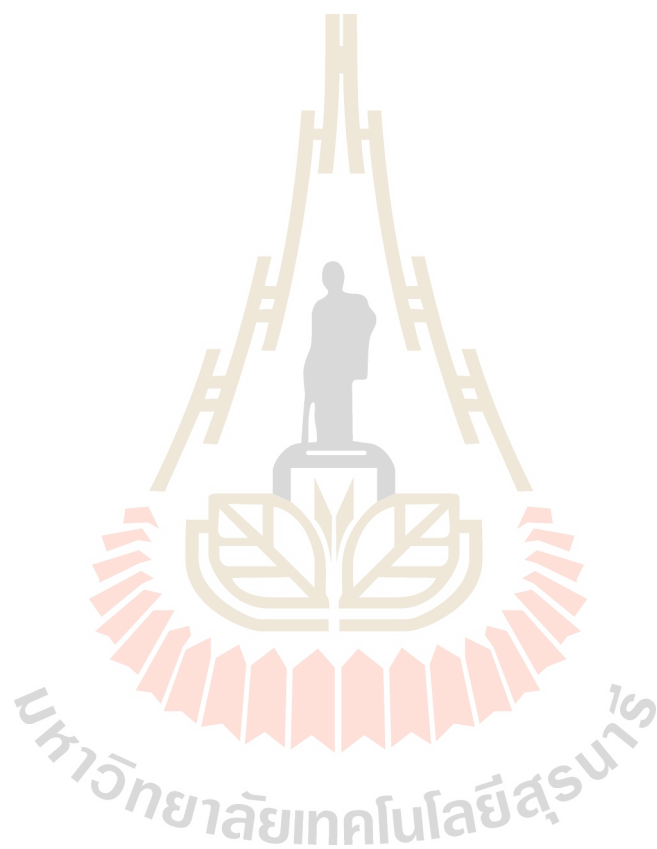
คนัยศักดิ์ หงส์พันธุ์

สารบัญ

	หน้า
บทคัดย่อ (ภาษาไทย).....	ก
บทคัดย่อ (ภาษาอังกฤษ).....	ข
กิตติกรรมประกาศ.....	ค
สารบัญ.....	ง
สารบัญตาราง.....	ช
สารบัญรูปภาพ.....	ซ
บทที่	
1 บทนำ.....	1
1.1 ความเป็นมาและความสำคัญของปัญหา.....	1
1.2 วัตถุประสงค์.....	2
1.3 ขอบเขตการศึกษา.....	2
1.4 ประโยชน์ที่ได้รับจากการวิจัย.....	3
2 ทฤษฎีและงานวิจัยที่เกี่ยวข้อง.....	4
2.1 แผนพัฒนาจังหวัดจันทบุรี ฉบับทบทวน (พ.ศ. 2557-2560).....	4
2.1.1 ยุทธศาสตร์การพัฒนาและวิสัยทัศน์จังหวัดจันทบุรี.....	5
2.1.2 เป้าประสงค์ร่วม ตัวชี้วัด และค่าเป้าหมาย.....	6
2.1.3 ประเด็นยุทธศาสตร์การพัฒนาจังหวัดจันทบุรี.....	8
2.1.4 สรุปการจัดทำแผนพัฒนาจังหวัด 4 ปี (พ.ศ.2557-2560) ตามแบบ กลยุทธ์ แผนงาน/โครงการที่จะดำเนินการภายใน 4 ปี.....	11
2.2 สถิติการเข้าพักของนักท่องเที่ยวทั้งในประเทศและต่างประเทศโดยเริ่มต้นจาก เดือนตุลาคม-ธันวาคม พ.ศ. 2559 และเดือนมกราคม พ.ศ. 2560.....	13
2.3 ขอบข่าย มาตรฐานที่พักเพื่อการท่องเที่ยวประเภทสถานพักตากอากาศ (รีสอร์ต) ระดับ 1-4 ดาว.....	16
2.4 ข้อกำหนดมาตรฐานสถานพักตากอากาศ (รีสอร์ต).....	17
2.4.1 มาตรฐานที่พักเพื่อการท่องเที่ยว ประเภทสถานพักตากอากาศ (รีสอร์ต) ระดับ 4 ดาว.....	17
2.4.2 มาตรฐานที่พักเพื่อการท่องเที่ยว ประเภทสถานพักตากอากาศ (รีสอร์ต) ระดับ 3 ดาว.....	18

2.4.3	มาตรฐานที่พักเพื่อการท่องเที่ยว ประเภทสถานพักตากอากาศ (รีสอร์ท) ระดับ 2 ดาว.....	18
2.4.4	มาตรฐานที่พักเพื่อการท่องเที่ยว ประเภทสถานพักตากอากาศ (รีสอร์ท) ระดับ 1 ดาว.....	18
2.5	แนวคิดและทฤษฎีกระบวนการวิเคราะห์เชิงลำดับชั้น.....	19
2.5.1	ลักษณะของกระบวนการตัดสินใจที่ดีและมีประสิทธิภาพ.....	29
2.5.2	ขั้นตอนของกระบวนการตัดสินใจ.....	20
2.5.3	การพิจารณาองค์ประกอบในการตัดสินใจ.....	20
2.5.4	ขั้นตอนในกระบวนการวิเคราะห์ลำดับชั้น (Analytic Hierarchy Process; AHP).....	21
2.6	งานวิจัยที่เกี่ยวข้อง.....	24
3	วิธีดำเนินการศึกษา.....	27
3.1	ขั้นตอนการดำเนินงานวิจัย.....	27
3.2	การคัดเลือกผู้เชี่ยวชาญ.....	28
3.2.1	เทคนิคการสุ่มตัวอย่าง (Random Sampling Technique).....	29
3.2.2	กลุ่มตัวอย่างและผู้เชี่ยวชาญ.....	29
3.3	การกำหนดปัจจัยที่ใช้ในการเลือกเป็นเกณฑ์จากงานวรรณกรรมที่เกี่ยวข้อง.....	29
3.4	การออกแบบลำดับชั้น.....	30
3.5	การสัมภาษณ์กลุ่มตัวอย่างและผู้เชี่ยวชาญ.....	32
3.6	การเก็บรวบรวมข้อมูลและสรุปผลการสำรวจข้อมูลจากแบบสอบถาม.....	32
3.7	เครื่องมือที่ใช้ในการเก็บข้อมูล และวิเคราะห์ข้อมูล.....	34
4	ผลการศึกษาและวิเคราะห์ผล.....	35
4.1	ผลการศึกษา และการวิเคราะห์ข้อมูล.....	35
4.1.1	ผลการวิเคราะห์ปัจจัยหลักการเลือกสถานที่ตั้งรีสอร์ท ในเขตอำเภอเมือง จังหวัดจันทบุรีด้วยวิธี AHP.....	35
4.1.2	ผลการวิเคราะห์ค่าน้ำหนักความสำคัญเกณฑ์หลักและเกณฑ์ย่อย ของปัจจัยการเลือกสถานที่ตั้งรีสอร์ทในเขตอำเภอเมือง จังหวัดจันทบุรี.....	36
5	สรุปและข้อเสนอแนะ.....	46
5.1	สรุปผล.....	46
5.2	ข้อเสนอแนะจากการศึกษา.....	47

เอกสารอ้างอิง.....	48
ภาคผนวก ก แบบสอบถาม.....	49
ประวัติผู้วิจัย.....	63



สารบัญตาราง

ตารางที่	หน้า
2.1 เป้าประสงค์รวม ตัวชี้วัด และค่าเป้าหมาย.....	7
2.2 ยุทธศาสตร์ที่ 1 พัฒนาประสิทธิภาพการผลิตสินค้าเกษตร โลจิสติกส์ และผลิตภัณฑ์ให้ได้มาตรฐานสอดคล้องกับความต้องการทั้งในและต่างประเทศ.....	9
2.3 ยุทธศาสตร์ที่ 2 พัฒนาและส่งเสริมอุตสาหกรรมอัญมณีและเครื่องประดับ เพื่อเพิ่มความสามารถในการแข่งขัน.....	10
2.4 ยุทธศาสตร์ที่ 3 ส่งเสริมและพัฒนาเศรษฐกิจการค้าชายแดนสู่ประชาคมอาเซียน.....	10
2.5 ยุทธศาสตร์ที่ 4 เสริมสร้างศักยภาพการท่องเที่ยวและวัฒนธรรมเชื่อมโยง ประเทศกลุ่มอาเซียน.....	11
2.6 สรุป การจัดทำแผนพัฒนาจังหวัด 4 ปี พ.ศ. 2557-2560 ตามแบบกลยุทธ แผนงาน/โครงการที่จะดำเนินการภายใน 4 ปี.....	12
2.7 สถิติการเข้าพักของนักท่องเที่ยวทั้งในประเทศและต่างประเทศ ประจำเดือนตุลาคม พ.ศ. 2559.....	14
2.8 สถิติการเข้าพักของนักท่องเที่ยวทั้งในประเทศและต่างประเทศ ประจำเดือนพฤศจิกายน พ.ศ. 2559.....	14
2.9 สถิติการเข้าพักของนักท่องเที่ยวทั้งในประเทศและต่างประเทศ ประจำเดือนธันวาคม พ.ศ. 2559.....	15
2.10 สถิติการเข้าพักของนักท่องเที่ยวทั้งในประเทศและต่างประเทศ ประจำเดือนมกราคม พ.ศ. 2560.....	16
2.11 มาตรฐานในการวินิจฉัยเปรียบเทียบเป็นคู่ๆ Pairwise Comparison.....	22
2.12 ตัวอย่างตารางเมทริกซ์ที่ใช้แสดงการเปรียบเทียบเป็นคู่ ๆ Pairwise Comparison.....	23
2.13 ค่าดัชนีความสอดคล้องเชิงสุ่ม (Random Consistency Index, RI) ตามขนาดของเมทริกซ์.....	24
3.1 เกณฑ์หลักและเกณฑ์ย่อยของปัจจัยที่มีผลต่อการเลือกที่ตั้งรีสอร์ท ที่ได้จากการทบทวนวรรณกรรมที่เกี่ยวข้อง.....	30
3.2 ตัวอย่างการเปรียบเทียบเกณฑ์หรือปัจจัยและคำอธิบาย.....	32

สารบัญรูปภาพ

รูปที่	หน้า
2.1 ผลไม้หลักในการส่งออกของจังหวัดจันทบุรี.....	5
2.2 อัญมณีชนิดต่างๆในจังหวัดจันทบุรี.....	5
2.3 การค้าชายแดนเชื่อมโยงประชาคมอาเซียนติดกับชายแดนประเทศกัมพูชา.....	6
2.4 เมืองนำเที่ยวที่เป็นมิตรต่อสิ่งแวดล้อม.....	6
2.5 แผนผังลักษณะโครงสร้างเชิงลำดับชั้น AHP.....	21
3.1 แผนภูมิแสดงขั้นตอนการดำเนินการศึกษา.....	28
3.2 แบบจำลอง AHP ที่เสนอเพื่อจัดลำดับความสำคัญปัจจัยการเลือกสถานที่ตั้งรีสอร์ท ในเขตอำเภอเมือง จังหวัดจันทบุรี.....	31
4.1 แผนภูมิกำน้ำหนักของเกณฑ์หลัก ที่สร้างบนโปรแกรม Expert Choice.....	36
4.2 คำนี้นักความสำคัญของเกณฑ์ย่อยด้านราคาที่ดิน.....	37
4.3 คำนี้นักความสำคัญของเกณฑ์ย่อยด้านใกล้แหล่งท่องเที่ยว.....	38
4.4 คำนี้นักความสำคัญของเกณฑ์ย่อยด้านการเดินทาง.....	39
4.5 คำนี้นักความสำคัญของเกณฑ์ย่อยใกล้ย่านชุมชน.....	40
4.6 คำนี้นักความสำคัญของเกณฑ์ย่อยใกล้สถานีขนส่งสาธารณะ.....	41
4.7 คำนี้นักความสำคัญของเกณฑ์ย่อยใกล้แหล่งน้ำ.....	42
4.8 คำนี้นักความสำคัญของเกณฑ์ย่อยด้านใกล้สถานที่ขายของอุปโภค-บริโภค.....	43
4.9 ผลการวิเคราะห์ค่านี้นักความสำคัญของเกณฑ์หลักและเกณฑ์ย่อย.....	44

บทที่ 1

บทนำ

1.1 ความเป็นมาและความสำคัญของปัญหา

เนื่องจากจังหวัดจันทบุรี มีประเด็นทางยุทธศาสตร์ที่ต้องการให้เมืองเป็น “ศูนย์กลางการผลิตและการค้าผลไม้คุณภาพ อัญมณีและเครื่องประดับชั้นเลิศ แหล่งการค้าชายแดนเชื่อมโยงประชาคมอาเซียน และเมืองน่าเที่ยวอยู่ที่เป็นมิตรต่อสิ่งแวดล้อม” ส่งผลให้จังหวัดจันทบุรีเป็นเป้าหมายของนักท่องเที่ยวทั้งในประเทศและต่างประเทศ

จังหวัดจันทบุรี เป็นจังหวัดที่มีแหล่งท่องเที่ยวที่มีความหลากหลาย ทั้งทางด้าน การท่องเที่ยวเชิงธรรมชาติชายฝั่งทะเล การท่องเที่ยวเชิงนิเวศ การท่องเที่ยวเชิงวัฒนธรรม และการท่องเที่ยวเชิงสุขภาพ

มากรองจากจังหวัดชลบุรีที่มีแหล่งท่องเที่ยวมากที่สุด ซึ่งสามารถจำแนกแหล่งท่องเที่ยวได้ ดังนี้

- 1.1.1 แหล่งท่องเที่ยวทางธรรมชาติ ได้แก่ หาดเจ้าหลาว หาดคู้งวิมาน หาดแหลมสิงห์ วนอุทยานแห่งชาติเขาแหลมสิงห์ หาดคู้งกระเบน หาดแหลมเสด็จ หาดเจ้าหลาว ถ้ำเขาวง อุทยานแห่งชาติเขาคิชฌกูฏ เขตรักษาพันธุ์สัตว์ป่าเขาสอยดาว อุทยานแห่งชาติน้ำตกพลิ้ว อุทยานแห่งชาติเขาสิบห้าชั้น
- 1.1.2 กลุ่มแหล่งท่องเที่ยวและกิจกรรมการท่องเที่ยวตามพื้นที่แบ่งออกเป็น
 - 1.1.2.1 กลุ่มแหล่งท่องเที่ยวชายฝั่งทะเล ได้แก่
 - ก. พื้นที่รองรับกิจกรรมชายหาด หาดเจ้าหลาว หาดคู้งวิมาน หาดแหลมสิงห์ วนอุทยานแห่งชาติเขาแหลมสิงห์ หาดคู้งกระเบน หาดแหลมเสด็จ หาดเจ้าหลาว
 - ข. แหล่งดำน้ำ เกาะนมสาวและกองหินต่าง ๆ นอกฝั่งจังหวัดจันทบุรี
 - ค. แหล่งตกปลา ปากน้ำแหมหนุ อำเภอน้ำใหม่ ปากแม่น้ำจันทบุรี อำเภอมืองจันทบุรี
 - ง. แหล่งท่องเที่ยวเชิงนิเวศ ศูนย์ศึกษาการพัฒนาอ่าวคุ้งกระเบน อันเนื่องมาจากพระราชดำริ ปากน้ำแหลมสิงห์ ป่าชายเลนปากน้ำแหมหนุ จังหวัดจันทบุรี
 - 1.1.2.2 กลุ่มแหล่งท่องเที่ยวตอนในของจังหวัด ได้แก่
 - ก. พื้นที่ท่องเที่ยวเชิงเกษตร อำเภอน้ำใหม่ อำเภอมืองจันทบุรี

- ข. แหล่งท่องเที่ยวเชิงนิเวศ อุทยานแห่งชาติเขาสิบห้าชั้น เขาคิชฌกูฏ น้ำตกพลิว จังหวัดจันทบุรี
- ค. พื้นที่ท่องเที่ยวเชิงประวัติศาสตร์ ศาสนา และวิถีชีวิต วัดเขาสุกิม พระพุทธรบาทพลวง หุมชนริมแม่น้ำจันทบุรี โบราณสถานในตัวเมืองจันทบุรีและอำเภอท่าใหม่ ศูนย์วัฒนธรรมชาวของที่อำเภอเขาคิชฌกูฏ แหล่งโบราณคดีอำเภอแก่งหางแมว และอำเภอโป่งน้ำร้อน ศาลสมเด็จพระเจ้าตากสิน มหาราช ศาลหลักเมือง วัด ไร่ล้อม ค่ายเนินวง พิพิธภัณฑ์สถานแห่งชาติพานิชย์นาวิ
- ง. พื้นที่การค้าชายแดน จุดผ่านแดนบ้านแหลม บ้านฝักกาด อำเภอโป่งน้ำร้อน จังหวัดจันทบุรี
- จ. กิจกรรมที่น่าสนใจพิเศษ โอเอซิส ซีเวิลด์

โดยเฉพาะ ในเขตอำเภอเมืองซึ่งมีแหล่งท่องเที่ยวที่หลากหลาย และเส้นทางการคมนาคมที่สะดวกส่งผลให้ธุรกิจรีสอร์ทขยายตัวอย่างรวดเร็ว

ทั้งนี้การขยายตัวที่รวดเร็วของธุรกิจรีสอร์ท อาจทำให้มีทิศทางการขยายตัวที่ไม่เหมาะสมตามความต้องการของนักท่องเที่ยวเท่าที่ควร จึงมีความจำเป็นต้องศึกษาข้อมูลที่เกี่ยวข้องไม่ว่าจะเป็นปัจจัยราคาที่ดิน ใกล้เคียงแหล่งท่องเที่ยวและใกล้สิ่งอำนวยความสะดวก ซึ่งล้วนเป็นปัจจัยสำคัญที่ผู้ประกอบการใช้เลือกสถานที่ตั้งรีสอร์ททั้งสิ้น

1.2 วัตถุประสงค์

- 1.2.1 เพื่อศึกษาปัจจัยในการเลือกสถานที่ตั้งรีสอร์ทในอำเภอเมืองจังหวัดจันทบุรี โดยประยุกต์ใช้กระบวนการวิเคราะห์เชิงลำดับชั้น (AHP)
- 1.2.2 เพื่อวิเคราะห์และจัดลำดับความสำคัญของปัจจัยในการเลือกสถานที่ตั้งรีสอร์ทในอำเภอเมืองจังหวัดจันทบุรีเพื่อให้ผู้ประกอบการรีสอร์ทในอำเภอเมืองจันทบุรีตั้งใจเลือกสถานที่ก่อสร้างได้เหมาะสม

1.3 ขอบเขตการศึกษา

- 1.3.1 สํารวจ จัดเก็บข้อมูลสถานที่ท่องเที่ยวในจังหวัดจันทบุรี ที่ส่งผลต่อการเลือกสถานที่ตั้งรีสอร์ทในเขตอำเภอเมืองจันทบุรี
- 1.3.2 กำหนดปัจจัยที่ใช้ประกอบการเลือกสถานที่ตั้งรีสอร์ท ในเขตอำเภอเมืองจันทบุรี โดยประยุกต์ใช้กระบวนการวิเคราะห์เชิงลำดับชั้น (AHP)

1.4 ประโยชน์ที่ได้รับจากการวิจัย

- 1.4.1 เพื่อทราบปัจจัยในการเลือกสถานที่ตั้งรีสอร์ทในอำเภอเมืองจังหวัดจันทบุรี โดยมีเกณฑ์การคำนวณได้อย่างชัดเจน
- 1.4.2 เพื่อทราบถึงผลลัพธ์ การตัดสินใจเลือกสถานที่ตั้งรีสอร์ท ของผู้ประกอบการ ในเขตอำเภอเมืองจันทบุรี



บทที่ 2

ทฤษฎีและงานวิจัยที่เกี่ยวข้อง

การศึกษาปัจจัยที่มีผลต่อการเลือกสถานที่ตั้งรีสอร์ทในเขตอำเภอเมืองจังหวัดจันทบุรี โดยการประยุกต์ใช้กระบวนการวิเคราะห์เชิงลำดับชั้น ผู้ศึกษาได้แนวคิดและทฤษฎีที่เกี่ยวข้องมาประกอบการศึกษา เพื่อนำมาเป็นแนวทางในการศึกษาวิจัย ดังนี้

- 2.1 แผนพัฒนาจังหวัดจันทบุรี ฉบับทบทวน (พ.ศ.2557-2560)
 - 2.1.1 ยุทธศาสตร์การพัฒนาและวิสัยทัศน์จังหวัดจันทบุรี
 - 2.1.2 เป้าประสงค์รวม ตัวชี้วัด และค่าเป้าหมาย
 - 2.1.3 ประเด็นยุทธศาสตร์การพัฒนาจังหวัดจันทบุรี
 - 2.1.4 สรุปการจัดทำแผนพัฒนาจังหวัด 4 ปี (พ.ศ.2557-2560) ตามแบบกลยุทธ์ แผนงาน/โครงการที่จะดำเนินการภายใน 4 ปี
- 2.2 สถิติการเข้าพักของนักท่องเที่ยวทั้งในประเทศและต่างประเทศ โดยเริ่มต้นจากเดือน ตุลาคม-ธันวาคม พ.ศ. 2559 และเดือนมกราคม พ.ศ. 2560
- 2.3 นิยามของสถานพักตากอากาศ (รีสอร์ท)
- 2.4 ขอบข่าย มาตรฐานที่พักเพื่อการท่องเที่ยวประเภทสถานพักตากอากาศ (รีสอร์ท) ระดับ 1-4 ดาว
- 2.5 ข้อกำหนดมาตรฐานสถานพักตากอากาศ (รีสอร์ท)
- 2.6 แนวคิดและทฤษฎีกระบวนการวิเคราะห์เชิงลำดับชั้น
- 2.7 งานวิจัยที่เกี่ยวข้อง

2.1 แผนพัฒนาจังหวัดจันทบุรี ฉบับทบทวน (พ.ศ.2557-2560)

เป็นแผนพัฒนาตามเจตนารมณ์ของพระราชบัญญัติระเบียบบริหารราชการแผ่นดิน (ฉบับที่ 7) พ.ศ. 2550 ซึ่งมีผลบังคับใช้เมื่อวันที่ 16 กันยายน 2550 ได้กล่าวถึงเหตุผลความจำเป็นที่ต้องมีการปรับปรุงระบบการบริหารราชการ ในราชการบริหารส่วนภูมิภาคให้สอดคล้องกับนโยบายของรัฐบาลที่มุ่งเน้น การจัดองค์กรภาครัฐให้สอดคล้องกับทิศทางการนำพาประเทศไปสู่ การพัฒนาที่ยั่งยืน และเพื่อให้การบริหารงานแบบบูรณาการในจังหวัด บรรลุผล โดยให้มีการปรับปรุงอำนาจการดำเนินการของจังหวัด การจัดทำ แผนพัฒนาจังหวัดและการจัดทำงบประมาณของจังหวัดให้เหมาะสม

2.1.1 ยุทธศาสตร์การพัฒนาและวิสัยทัศน์จังหวัดจันทบุรี

ยุทธศาสตร์การพัฒนาและวิสัยทัศน์จังหวัดจันทบุรี ได้ระบุไว้อย่างชัดเจน คือ ศูนย์กลางการผลิตและการค้าผลไม้คุณภาพ ศูนย์อัญมณีและเครื่องประดับชั้นเลิศ แหล่งการค้าชายแดนเชื่อมโยงประชาคมอาเซียน และเมืองน่าเที่ยวที่เป็นมิตรต่อสิ่งแวดล้อม



รูปที่ 2.1 ผลไม้หลักในการส่งออกของจังหวัดจันทบุรี (สำนักงานเทศบาลเมืองจังหวัดจันทบุรี เรื่องแผนพัฒนาจังหวัดจันทบุรี เป็นส่วนหนึ่งของแผนฉบับทบทวน ปี 2557-2560)



รูปที่ 2.2 อัญมณีชนิดต่างๆในจังหวัดจันทบุรี (สำนักงานเทศบาลเมืองจังหวัดจันทบุรี เรื่องแผนพัฒนาจังหวัดจันทบุรี เป็นส่วนหนึ่งของแผนฉบับทบทวน ปี 2557-2560)



รูปที่ 2.3 การค้าชายแดนเชื่อมโยงประชาคมอาเซียนติดกับชายแดนประเทศกัมพูชา (สำนักงานเทศบาลเมืองจังหวัดจันทบุรี เรื่องแผนพัฒนาจังหวัดจันทบุรี เป็นส่วนหนึ่งของแผนฉบับทบทวน ปี 2557-2560)



รูปที่ 2.4 เมืองนำเที่ยวที่เป็นมิตรต่อสิ่งแวดล้อม (สำนักงานเทศบาลเมืองจังหวัดจันทบุรี เรื่องแผนพัฒนาจังหวัดจันทบุรี เป็นส่วนหนึ่งของแผนฉบับทบทวน ปี 2557-2560)

2.1.2 เป้าประสงค์รวม ตัวชี้วัด และค่าเป้าหมาย

เป็นการบอกถึงการเติบโตทางด้านเศรษฐกิจในรอบ 4 ปี โดยประกอบด้วยรายละเอียดดังนี้

- 1) เพื่อสร้างการเติบโตทางเศรษฐกิจที่มั่นคง เพิ่มขีดความสามารถในการแข่งขัน
- 2) เพื่อเสริมสร้างชาวจันทบุรีมีสุขภาวะที่ดี มีภูมิคุ้มกันทางสังคมที่เข้มแข็งขอเศรษฐกิจพอเพียง

- 3) เพื่ออนุรักษ์และฟื้นฟูทรัพยากรธรรมชาติและสิ่งแวดล้อมอย่างยั่งยืน โดยการมีส่วนร่วมของทุกภาคส่วน ดังตารางที่ 2.1

ตารางที่ 2.1 เป้าประสงค์รวม ตัวชี้วัด และค่าเป้าหมาย (สำนักงานเทศบาลเมืองจังหวัดจันทบุรี
เรื่องแผนพัฒนาจังหวัดจันทบุรี เป็นส่วนหนึ่งของแผนฉบับทบทวน ปี 2557-2560)

เป้าประสงค์รวม	ตัวชี้วัด/เป้าหมาย รวม4ปี	ข้อมูลค่า ฐาน	เป้าหมายรายปี			
			2557	2558	2559	2560
1. เพื่อสร้างการเติบโตทางเศรษฐกิจที่มั่นคงและเพิ่มขีดความสามารถในการแข่งขัน	อัตราการขยายตัวของ GPP เพิ่มขึ้น %	4.70%			3%	4%
	อัตราการขยายตัวของ GPP					
	ภาคการเกษตรเพิ่มขึ้น 5%	1.92%			3%	4%
	มูลค่าการค้าอัญมณีเพิ่มขึ้น 5%	554.65 ล้านบาท			3%	4%
	รายได้การท่องเที่ยวเพิ่มขึ้น 15%	13.60%			9%	12%
	มูลค่าการค้าชายแดนเพิ่มขึ้น 20%	4,540 ล้านบาท			10%	15%
2. เพื่อเสริมสร้างชาวจันทบุรีมีสุขภาพที่ดีมีภูมิคุ้มกันทางสังคมที่เข้มแข็งของเศรษฐกิจพอเพียง	สถานบริการสุขภาพมีคุณภาพตามมาตรฐานที่กำหนดเพิ่ม 12 แห่งในปี 2561	1 แห่ง			7 แห่ง	10 แห่ง

ตารางที่ 2.1 (ต่อ)

เป้าประสงค์รวม	ตัวชี้วัด/เป้าหมายรวม 4ปี	ข้อมูลค่า ฐาน	เป้าหมายรายปี			
			2557	2558	2559	2560
	ประชากรอายุ 35 ปี ขึ้นไป ได้รับการคัด กรองเบาหวานและ ความดันโลหิตสูง 90% ของประชากร ทั้งหมด	55.59 %			90 %	90 %
	อัตราการตายต่อเกิดมี ชีพเหลือ 7 คนต่อ 1,000 คน	8.3 คน			7คน	7คน
	ระดับคะแนนเฉลี่ย ถ่วงน้ำหนักของร้อย ละการจับกุมคดียา เสพติดอยู่ในระดับ 5	ระดับ 5			ระดับ 5	ระดับ 6
	ผลสอบค่าเฉลี่ย Onet ชั้นม.3 เพิ่มขึ้น 50 คะแนน	43.78 %			46 %	48 %
3. เพื่ออนุรักษ์และฟื้นฟู ทรัพยากรธรรมชาติและสิ่งแวดล้อมอย่าง ยั่งยืน โดยการมีส่วน ร่วมของทุกภาคส่วน	การจัดการขยะมูลฝอย อย่างถูกต้องตามหลัก วิชาการ 80%	110,005 ตัน			80 %	80 %
	พื้นที่ขบป่าไม้ใน จังหวัดเพิ่มขึ้น 0.1%	N/A			0.10 %	0.10 %

2.1.3 ประเด็นยุทธศาสตร์การพัฒนาจังหวัดจันทบุรี

แผนยุทธศาสตร์การพัฒนาของจังหวัดจันทบุรี เป็นแผนพัฒนาเศรษฐกิจและสังคม
ขององค์กรปกครองส่วนท้องถิ่นที่กำหนดยุทธศาสตร์และแนวทางการพัฒนาขององค์กร ซึ่งแสดง

ถึงวิสัยทัศน์ พันธกิจ และจุดมุ่งหมายเพื่อการพัฒนาในอนาคตโดยสอดคล้องกับแผนพัฒนาเศรษฐกิจและสังคมแห่งชาติ โดยแบ่งเป็นยุทธศาสตร์ 4 ด้าน ดังตารางที่ 2.2-2.5

ตารางที่ 2.2 ยุทธศาสตร์ที่ 1 พัฒนาประสิทธิภาพการผลิตสินค้าเกษตร โลจิสติกส์ และผลิตภัณฑ์ให้ได้มาตรฐานสอดคล้องกับความต้องการทั้งในและต่างประเทศ (สำนักงานเทศบาลเมืองจังหวัดจันทบุรี เรื่องแผนพัฒนาจังหวัดจันทบุรี เป็นส่วนหนึ่งของแผนฉบับ ทบทวน ปี2557-2560)

เป้าประสงค์เชิงยุทธศาสตร์	ตัวชี้วัด/เป้าหมาย รวม4ปี	ข้อมูลค่า ฐาน	เป้าหมายรายปี			
			2557	2558	2559	2560
1. เกษตรกรมีรายได้ที่เหมาะสมจากการผลิตสินค้าเกษตรสำคัญที่มีคุณภาพ	ร้อยละที่เพิ่มขึ้นของรายได้จากการจำหน่ายสินค้าเกษตรเพิ่มเป็น 3%	N/A			3 %	3 %
2. เพิ่มประสิทธิภาพการผลิตสินค้าการเกษตรให้มีคุณภาพมาตรฐาน	ร้อยละ ของจำนวนฟาร์ม/โรงงาน ที่ได้รับการรับรองคุณภาพมาตรฐาน	N/A			70 %	80 %
	ร้อยละที่เพิ่มขึ้นของมูลค่าสินค้าเกษตรสำคัญผ่านการรับรอง GAP				5 %	6 %
3. สินค้าเกษตรคุณภาพสามารถจำหน่ายในต่างประเทศ	ร้อยละที่เพิ่มขึ้นของการส่งออกสินค้าเกษตรคุณภาพเพิ่มเป็น70%	N/A			5 %	6 %

ตารางที่ 2.3 ยุทธศาสตร์ที่ 2 พัฒนาและส่งเสริมอุตสาหกรรมอัญมณีและเครื่องประดับเพื่อเพิ่มความสามารถในการแข่งขัน (สำนักงานเทศบาลเมืองจังหวัดจันทบุรี เรื่องแผนพัฒนาจังหวัดจันทบุรี เป็นส่วนหนึ่งของแผนฉบับทบทวน ปี 2557-2560)

เป้าประสงค์เชิงยุทธศาสตร์	ตัวชี้วัด/เป้าหมายรวม 4ปี	ข้อมูลค่าฐาน	เป้าหมายรายปี			
			2557	2558	2559	2560
1. เพิ่มมูลค่าผลิตภัณฑ์อัญมณีและเครื่องประดับ	ร้อยละที่เพิ่มขึ้นของรายได้การจำหน่ายอัญมณีและเครื่องประดับเพิ่มเป็น 20%	554.65 ล้านบาท			10 %	15 %
2. เพิ่มศักยภาพบุคลากรอัญมณีให้มีคุณภาพมาตรฐาน	ร้อยละที่เพิ่มขึ้นของช่างฝีมือเครื่องประดับและ อัญมณีที่ผ่านการทดสอบมาตรฐานฝีมือแรงงาน เพิ่มเป็น30%	150 คน			20 %	25 %

ตารางที่ 2.4 ยุทธศาสตร์ที่ 3 ส่งเสริมและพัฒนาเศรษฐกิจการค้าชายแดนสู่ประชาคมอาเซียน (สำนักงานเทศบาลเมืองจังหวัดจันทบุรี เรื่องแผนพัฒนาจังหวัดจันทบุรี เป็นส่วนหนึ่งของแผนฉบับทบทวน ปี2557-2560)

เป้าประสงค์เชิงยุทธศาสตร์	ตัวชี้วัด/เป้าหมายรวม4ปี	ข้อมูลค่าฐาน	เป้าหมายรายปี			
			2557	2558	2559	2560
1. เพิ่มมูลค่าการค้าชายแดน	ร้อยละที่เพิ่มขึ้นของมูลค่าการค้าชายแดนเพิ่มเป็น 20%	4,540 ล้านบาท			10 %	15 %
2. เพื่อเป็นศูนย์กลางเรือขายการค้าสินค้าเกษตร	ร้อยละที่เพิ่มขึ้นของสินค้าการเกษตรที่นำเข้าและส่งออกเพิ่มเป็น10%	2,415.44 ล้านบาท			7 %	9 %

ตารางที่ 2.5 ยุทธศาสตร์ที่ 4 เสริมสร้างศักยภาพการท่องเที่ยวและวัฒนธรรมเชื่อมโยงประเทศกลุ่มอาเซียน (สำนักงานเทศบาลเมืองจังหวัดจันทบุรี เรื่องแผนพัฒนาจังหวัดจันทบุรี เป็นส่วนหนึ่งของแผนฉบับทบทวน ปี2557-2560)

เป้าประสงค์เชิงยุทธศาสตร์	ตัวชี้วัด/เป้าหมายรวม 4 ปี	ข้อมูลค่าฐาน	เป้าหมายรายปี			
			2557	2558	2559	2560
1.การท่องเที่ยวมีการเติบโตสมคูลและยั่งยืน	ร้อยละที่เพิ่มขึ้นของรายได้จากการท่องเที่ยวเพิ่มเป็น 15%	13.60 %			9 %	12 %
2.เพื่อเชื่อมโยงเครือข่ายการท่องเที่ยวสู่ประชาคมอาเซียน	ร้อยละที่เพิ่มขึ้นของรายได้จากการท่องเที่ยวชาวต่างประเทศเพิ่มเป็น 25 %	296.67 ล้านบาท			15 %	20 %
3.เพิ่มศักยภาพบุคลากรด้านการท่องเที่ยวรองรับการเข้าสู่ประชาคมอาเซียน	ร้อยละที่เพิ่มขึ้นของบุคลากรด้านการท่องเที่ยวที่ผ่านการอบรมตามที่กำหนดเพิ่มเป็น 5%	N/A			3 %	5 %

2.1.4 สรุป การจัดทำแผนพัฒนาจังหวัด 4 ปี พ.ศ.2557-2560 ตามแบบกลยุทธ์ แผนงาน/โครงการที่จะดำเนินการภายใน 4 ปี ตามตารางดังนี้

ตารางที่ 2.6 สรุป การจัดทำแผนพัฒนาจังหวัด 4 ปี พ.ศ. 2557-2560 ตามแบบกลยุทธ์ แผนงาน/โครงการที่จะดำเนินการภายใน 4 ปี (สำนักงานเทศบาลเมืองจังหวัดจันทบุรี เรื่อง แผนพัฒนาจังหวัดจันทบุรี เป็นส่วนหนึ่งของแผนฉบับมหัพพาน ปี2557-2560)

หัวข้อ	เดิม	ผลการทบทวน
วิสัยทัศน์	เมืองน่าเที่ยว น่าอยู่ เป็นศูนย์กลางการค้าผลไม้คุณภาพ อัญมณีและเครื่องประดับชั้นเลิศ ปรับตัวสู่ประชาคมอาเซียน	ศูนย์กลางการผลิตและการค้าผลไม้คุณภาพศูนย์อัญมณีเครื่องประดับชั้นเลิศ แหล่งการค้าชายแดนเชื่อมโยงประชาคมอาเซียนและเมืองน่าเที่ยวเป็นมิตรต่อสิ่งแวดล้อม
เป้าประสงค์รวม	1.เพิ่มมูลค่าสินค้าเกษตร เกษตรแปรรูปและมูลค่าการค้าชายแดน	1. เพื่อสร้างการเติบโตเศรษฐกิจที่มั่นคง เพิ่มขีดความสามารถในการแข่งขัน
	2.เพิ่มมูลค่าการค้าอัญมณี และเครื่องประดับชั้นเลิศ ปรับตัวสู่	2. เพื่อเสริมสร้างให้ชาวจันทบุรีมีสุขภาวะที่ดีภูมิคุ้มกันทางสังคมที่เข้มแข็ง สามารถพึ่งพาตนเองได้ตามหลักปรัชญาเศรษฐกิจพอเพียง
	3.จังหวัดมีรายได้จากการท่องเที่ยวเพิ่มขึ้น	3. เพื่ออนุรักษ์ฟื้นฟูทรัพยากรธรรมชาติและสิ่งแวดล้อมอย่างยั่งยืน โดยการมีส่วนร่วมของทุกภาคส่วน
	4.ประชาชนพึ่งพาตนเองตามหลักปรัชญาเศรษฐกิจพอเพียง	
ประเด็นยุทธศาสตร์	ยุทธศาสตร์ที่ 1 ส่งเสริมการผลิตและการค้าพืชผล ตลอดจนสินค้าการเกษตรแปรรูปคุณภาพ	ยุทธศาสตร์ที่ 1 พัฒนาประสิทธิภาพการผลิตสินค้าเกษตร โลจิสติกส์และผลิตภัณฑ์ให้ได้มาตรฐานสอดคล้องกับความต้องการทั้งในและต่างประเทศ
	ยุทธศาสตร์ที่ 2 สนับสนุนการสร้างมูลค่าเพิ่มให้แก่อัญมณี	ยุทธศาสตร์ที่ 2 พัฒนาและส่งเสริมอุตสาหกรรมอัญมณีและเครื่องประดับเพื่อเพิ่มขีดความสามารถในการแข่งขัน

ตารางที่ 2.6 ต่อ

หัวข้อ	เดิม	ผลการทบทวน
	ยุทธศาสตร์ที่ 3 เสริมสร้างศักยภาพการท่องเที่ยวเชื่อมโยงประเทศกลุ่มอาเซียน	ยุทธศาสตร์ที่ 3 ส่งเสริมและพัฒนาการค้าเสรีธุรกิจชายแดนสู่ประชาคมอาเซียน
	ยุทธศาสตร์ที่ 4 ยกระดับคุณภาพชีวิตตามหลักปรัชญาของเศรษฐกิจพอเพียง	ยุทธศาสตร์ที่ 4 เสริมสร้างศักยภาพการท่องเที่ยวและวัฒนธรรมเชื่อมโยงประเทศกลุ่มอาเซียน
		ยุทธศาสตร์ที่ 5 ยกระดับคุณภาพชีวิตตามปรัชญาเศรษฐกิจพอเพียง
		ยุทธศาสตร์ที่ 6 อนุรักษ์ฟื้นฟูและบริหารจัดการทรัพยากรธรรมชาติและสิ่งแวดล้อมอย่างเป็นธรรมและยั่งยืน
จุดเน้นทางยุทธศาสตร์	1. เมืองเกษตรกรรม	1. เมืองเกษตรกรรม
	2. เมืองอัญมณีและเครื่องประดับ	2. เมืองอัญมณีและเครื่องประดับ
	3. เมืองน่าเที่ยว	3. เมืองน่าเที่ยว
	4. เมื่อส่งเสริมการค้าชายแดนเพื่อการค้าและการลงทุน	4. เมื่อส่งเสริมการค้าชายแดนเพื่อการค้าและการลงทุน

2.2 สถิติการเข้าพักของนักท่องเที่ยวทั้งในประเทศและต่างประเทศ โดยเริ่มต้นจากเดือนตุลาคม-ธันวาคม พ.ศ. 2559 และเดือนมกราคม พ.ศ. 2560 (สำนักงานเทศบาลเมืองจังหวัดจันทบุรี เรื่องแผนพัฒนาจังหวัดจันทบุรี เป็นส่วนหนึ่งของแผนฉบับทบทวน ปี2557-2560)

ตารางที่ 2.7 สถิติการเข้าพักของนักท่องเที่ยวทั้งในประเทศและต่างประเทศ ประจำเดือนตุลาคม พ.ศ. 2559 (สำนักงานเทศบาลเมืองจังหวัดจันทบุรี เรื่องแผนพัฒนาจังหวัดจันทบุรี เป็นส่วนหนึ่งของแผนฉบับทบทวน ปี2557-2560)

ภาคตะวันออก	อัตราการเข้าพัก	จำนวนผู้เยี่ยมชม(คน)	รายได้จากผู้เยี่ยมชม (ล้านบาท)
	ร้อยละ		มูลค่า
ชลบุรี	66.74	1,017,794.00	9,100.92
ตราด	50.71	138,881.00	1,023.87
ระยอง	60.08	482,004.00	2,077.38
จันทบุรี	52.28	122,587.00	357.31
นครนายก	65.07	251,999.00	494.90
สระแก้ว	49.82	150,732.00	431.73
ปราจีนบุรี	59.07	98,914.00	273.04

ตารางที่ 2.8 สถิติการเข้าพักของนักท่องเที่ยวทั้งในประเทศและต่างประเทศ ประจำเดือน พฤศจิกายน พ.ศ. 2559 (สำนักงานเทศบาลเมืองจังหวัดจันทบุรี เรื่องแผนพัฒนาจังหวัดจันทบุรี เป็นส่วนหนึ่งของแผนฉบับทบทวน ปี2557-2560)

ภาคตะวันออก	อัตราการเข้าพัก	จำนวนผู้เยี่ยมชม (คน)	รายได้จากผู้เยี่ยมชม (ล้านบาท)
	ร้อยละ		มูลค่า
ชลบุรี	76.90	1,437,636.00	19,343.00
ตราด	61.31	173,030.00	1,374.91
ระยอง	59.48	607,487.00	3,639.34
จันทบุรี	54.10	143,741.00	375.97

ตารางที่ 2.8 (ต่อ)

ภาคตะวันออกเฉียงเหนือ	อัตราการเข้าพัก	จำนวนผู้เยี่ยมชมเยือน (คน)	รายได้จากผู้เยี่ยมชมเยือน (ล้านบาท)
	ร้อยละ	จำนวน	มูลค่า
นครนายก	53.33	222,108.00	401.30
สระแก้ว	49.78	173,336.00	506.97
ปราจีนบุรี	51.70	110,930.00	305.97

ตารางที่ 2.9 สถิติการเข้าพักของนักท่องเที่ยวทั้งในประเทศและต่างประเทศ ประจำเดือนธันวาคม พ.ศ. 2559 (สำนักงานเทศบาลเมืองจังหวัดจันทบุรี เรื่องแผนพัฒนาจังหวัดจันทบุรี เป็นส่วนหนึ่งของแผนฉบับทบทวน ปี2557-2560)

ภาคตะวันออกเฉียงเหนือ	อัตราการเข้าพัก		จำนวนผู้เยี่ยมชมเยือน(คน)		รายได้จากผู้เยี่ยมชมเยือน (ล้านบาท)	
	ร้อยละ	ร้อยละการเปลี่ยนแปลง	จำนวน	ร้อยละการเปลี่ยนแปลง	มูลค่า	ร้อยละการเปลี่ยนแปลง
ชลบุรี	66.74	-3.07 %	1,017,794.00	21.00 %	9,100.92	+19.40 %
ตราด	50.71	+2.53 %	138,881	+7.50 %	1023.87	+10.60 %
ระยอง	60.08	+2.53 %	482,004	+1.90 %	2077.38	+6.10 %
จันทบุรี	52.28	+1.93 %	122,587	+4.00 %	357.31	+6.20 %
นครนายก	65.07	+2.81 %	251,999	+3.50 %	494.9	+7.10 %
สระแก้ว	49.82	+2.73 %	150,732	+18.90 %	431.73	+12.90 %
ปราจีนบุรี	59.07	+1.06 %	98,914	+7.00 %	273.04	+7.10 %

ตารางที่ 2.10 สถิติการเข้าพักของนักท่องเที่ยวทั้งในประเทศและต่างประเทศ ประจำเดือนมกราคม พ.ศ. 2560 (สำนักงานเทศบาลเมืองจังหวัดจันทบุรี เรื่องแผนพัฒนาจังหวัดจันทบุรี เป็นส่วนหนึ่งของแผนฉบับทบทวน ปี2557-2560)

ภาค ตะวันออก	อัตราการเข้าพัก		จำนวนผู้เยี่ยมชมเยือน(คน)		รายได้จากผู้เยี่ยมชมเยือน (ล้านบาท)	
	ร้อยละ	ร้อยละการเปลี่ยนแปลง	จำนวน	ร้อยละการเปลี่ยนแปลง	มูลค่า	ร้อยละการเปลี่ยนแปลง
ชลบุรี	66.74	-10.28 %	1,017,794.00	+26.30 %	9,100.92	+8.00 %
ตราด	50.71	+1.03 %	138,881	+6.40 %	1023.87	+8.30 %
ระยอง	60.08	+3.21 %	482,004	+6.00 %	2077.38	+11.50 %
จันทบุรี	52.28	+2.96 %	122,587	+10.10 %	357.31	+19.70 %
นครนายก	65.07	+1.95 %	251,999	+8.80 %	494.9	+19.30 %
สระแก้ว	49.82	+2.24 %	150,732	+24.00 %	431.73	+27.00 %
ปราจีนบุรี	59.07	+1.08 %	98,914	+6.20 %	273.04	+12.60 %

จากตารางสถิติการเข้าพักของนักท่องเที่ยวทั้งในประเทศและต่างประเทศบ่งชี้ว่าอัตรา นักท่องเที่ยวทั้งในประเทศและต่างประเทศเพิ่มขึ้นต่อเนื่องทุกปี

2.3 ขอบข่าย มาตรฐานที่พักเพื่อการท่องเที่ยวประเภทสถานพักตากอากาศ (รีสอร์ท) ระดับ 1-4 ดาว (นางสาวรัตนาวลัย ชันติจินดาไชย, 2557)

มาตรฐานการท่องเที่ยวไทยนี้ใช้สำหรับสถานที่พักที่ได้รับใบอนุญาตประกอบธุรกิจสถาน พักตากอากาศ (รีสอร์ท) โดยครอบคลุมประเภท ต่างๆ ทั้ง 4 ประเภท คือ

2.3.1 สถานพักตากอากาศ (รีสอร์ท) ประเภท 1 หมายความว่า สถานพักตากอากาศ (รีสอร์ท) ที่ให้บริการเฉพาะห้องพัก

- 2.3.2 สถานพักตากอากาศ (รีสอร์ท) ประเภท 2 หมายความว่า สถานพักตากอากาศ (รีสอร์ท) ที่ให้บริการห้องพักและห้องอาหาร หรือสถานที่ สำหรับบริการอาหาร หรือสถานที่สำหรับประกอบอาหาร
- 2.3.3 สถานพักตากอากาศ (รีสอร์ท) ประเภท 3 หมายความว่า สถานพักตากอากาศ (รีสอร์ท) ที่ให้บริการห้องพัก ห้องอาหารหรือสถานที่สำหรับ บริการอาหารหรือ สถานที่สำหรับประกอบอาหาร และสถานบริการตามกฎหมายว่าด้วยสถานบริการ หรือห้องประชุมสัมมนา
- 2.3.4 สถานพักตากอากาศ (รีสอร์ท) ประเภท 4 หมายความว่า สถานพักตากอากาศ (รีสอร์ท) ที่ให้บริการห้องพัก ห้องอาหารหรือสถานที่สำหรับ บริการอาหารหรือ สถานที่สำหรับประกอบอาหาร สถานบริการตามกฎหมายว่าด้วยสถานบริการและ ห้องประชุมสัมมนา

2.4 ข้อกำหนดมาตรฐานสถานพักตากอากาศ (รีสอร์ท) (นางสาวรัตนาวลัย ขันดีจินตนาไชย, 2557)

มาตรฐานสถานพักตากอากาศ (รีสอร์ท) ฉบับนี้เป็นฉบับปรับปรุงเนื่องจากมีการปรับปรุง เกณฑ์และ ตัวชี้วัดมาตรฐานสถานพักตากอากาศ (รีสอร์ท) ระดับ 5 ดาว ดังนั้น มาตรฐานฉบับเดิม ซึ่งเป็นฉบับรวม ระดับ 1 – 5 ดาว จึงต้องจัดทำใหม่เพื่อให้สอดคล้องกับการปรับเปลี่ยนดังกล่าว มาตรฐานฉบับนี้ประกอบด้วย ข้อกำหนดด้านคุณภาพของมาตรฐานที่พักเพื่อการท่องเที่ยว ประเภท สถานพักตากอากาศ (รีสอร์ท) ระดับ 1 – 4 ดาว โดยมีรายละเอียดดังนี้

2.4.1 มาตรฐานที่พักเพื่อการท่องเที่ยว ประเภทสถานพักตากอากาศ (รีสอร์ท) ระดับ 4 ดาว ประกอบด้วย 11 หมวด ได้แก่

- หมวดที่ 1 สถานที่ตั้ง สภาพแวดล้อม สิ่งก่อสร้างทั่วไปและที่ จอดรถ
- หมวดที่ 2 โถงต้อนรับ ห้องน้ำสาธารณะ ลิฟท์และทางสัญจรภายในอาคาร
- หมวดที่ 3 ห้องพักแบบ Standard (รวมการเดินทางระยะเบียง และห้องน้ำ)
- หมวดที่ 4 ห้องพักแบบ Suite
- หมวดที่ 5 ห้องอาหาร คอฟฟี่ช็อป บาร์และครัว
- หมวดที่ 6 ส่วนบริการด้านสนันทนาการ (สระว่ายน้ำ)
- หมวดที่ 7 บุคลากรและการบริการ
- หมวดที่ 8 ระบบความปลอดภัย ในพื้นที่ทั่วไป
- หมวดที่ 9 ทรัพยากรและชุมชนแวดล้อม
- หมวดที่ 10 ส่วนของพนักงาน

หมวดที่ 11 คุณลักษณะเสริมอื่นๆ

2.4.2 มาตรฐานที่פקเพื่อการท่องเที่ยว ประเภทสถานพักตากอากาศ (รีสอร์ท) ระดับ 3

ดาว ประกอบด้วย 9 หมวด ได้แก่

หมวดที่ 1 สถานที่ตั้ง สภาพแวดล้อม สิ่งก่อสร้างทั่วไปและที่ จอดรถ

หมวดที่ 2 โถงต้อนรับ ห้องน้ำสาธารณะ ลิฟท์และทางสัญจรภายในอาคาร

หมวดที่ 3 ห้องพักแบบ Standard (รวมการเดินระเบียง และห้องน้ำ)

หมวดที่ 5 ห้องอาหาร คอฟฟี่ช้อป บาร์และครัว

หมวดที่ 8 บุคลากรและการบริการ

หมวดที่ 9 ระบบความปลอดภัย ในพื้นที่ทั่วไป

หมวดที่ 10 ทรัพยากรและชุมชนแวดล้อม

หมวดที่ 11 ส่วนของพนักงาน

หมวดที่ 12 คุณลักษณะเสริมอื่นๆ

2.4.3 มาตรฐานที่פקเพื่อการท่องเที่ยว ประเภทสถานพักตากอากาศ (รีสอร์ท) ระดับ 2

ดาว ประกอบด้วย 8 หมวด ได้แก่

หมวดที่ 1 สถานที่ตั้ง สภาพแวดล้อม สิ่งก่อสร้างทั่วไปและที่ จอดรถ

หมวดที่ 2 โถงต้อนรับ ห้องน้ำสาธารณะ ลิฟท์และทางสัญจรภายในอาคาร

หมวดที่ 3 ห้องพักแบบ Standard (รวมการเดินระเบียง และห้องน้ำ)

หมวดที่ 5 ห้องอาหาร คอฟฟี่ช้อป บาร์และครัว

หมวดที่ 8 บุคลากรและการบริการ

หมวดที่ 9 ระบบความปลอดภัย ในพื้นที่ทั่วไป

หมวดที่ 10 ทรัพยากรและชุมชนแวดล้อม

หมวดที่ 11 ส่วนของพนักงาน

2.4.4 มาตรฐานที่פקเพื่อการท่องเที่ยว ประเภทสถานพักตากอากาศ (รีสอร์ท) ระดับ 1

ดาว ประกอบด้วย 8 หมวด ได้แก่

หมวดที่ 1 สถานที่ตั้ง สภาพแวดล้อม สิ่งก่อสร้างทั่วไปและที่ จอดรถ

หมวดที่ 2 โถงต้อนรับ ห้องน้ำสาธารณะ ลิฟท์และทางสัญจรภายในอาคาร

หมวดที่ 3 ห้องพักแบบ Standard (รวมการเดินระเบียง และห้องน้ำ)

หมวดที่ 5 ห้องอาหาร คอฟฟี่ช้อป บาร์และครัว

หมวดที่ 8 บุคลากรและการบริการ

หมวดที่ 9 ระบบความปลอดภัย ในพื้นที่ทั่วไป

หมวดที่ 10 ทรัพยากรและชุมชนแวดล้อม

หมวดที่ 11 ส่วนของพนักงาน

2.5 แนวคิดและทฤษฎีกระบวนการวิเคราะห์เชิงลำดับชั้น (saaty, 1980)

กระบวนการวิเคราะห์เชิงลำดับชั้น (Analytic Hierarchy Process; AHP) เป็นกระบวนการตัดสินใจที่ใช้ในการวินิจฉัยหรือการวิเคราะห์เพื่อหาเหตุผล ซึ่งได้รับความแพร่หลายมากที่สุดในโลก เนื่องจากเป็นกระบวนการตัดสินใจที่ดีและมีประสิทธิภาพมากที่สุดวิธีหนึ่ง โดยกระบวนการวิเคราะห์เชิงลำดับชั้นนั้นถูกคิดค้นเมื่อปลายปีทศวรรษที่ 1970 โดยศาสตราจารย์ Thomas Saaty ซึ่งได้รับปริญญาเอกด้านคณิตศาสตร์ จากมหาวิทยาลัยเยล ประเทศสหรัฐอเมริกา โดยเป็นการแบ่งองค์ประกอบของปัจจัยออกเป็น ส่วน ๆ ในรูปแบบของแผนภูมิตามลำดับชั้น และทำการกำหนดค่าของการวินิจฉัยเปรียบเทียบปัจจัยต่าง ๆ และนำค่าจากการวินิจฉัยมาทำการคำนวณ เพื่อพิจารณาว่าปัจจัยและทางเลือกใดมีค่าลำดับความสำคัญสูงสุด การนำกระบวนการวิเคราะห์เชิงลำดับชั้น (AHP) นั้น ไม่จำเป็นที่ผู้ใช้หรือผู้วิเคราะห์ต้องศึกษาโดยการฝึกอบรมหรือการเรียนรู้จากประสบการณ์และไม่จำเป็นต้องมีผู้เชี่ยวชาญมาคอยให้คำแนะนำหรือควบคุม เพราะกระบวนการนี้เป็นกระบวนการที่ง่ายต่อการเข้าใจเนื่องจากมีโครงสร้างเลียนแบบกระบวนการคิดของมนุษย์นั่นเอง AHP เป็นเครื่องมือที่ใช้ในการช่วยการตัดสินใจ (Decision Making) ซึ่ง AHP นั้นสามารถช่วยเกี่ยวกับการตัดสินใจที่ซับซ้อนและสามารถช่วยเหลือ หรือระบุกฎเกณฑ์ของการคัดเลือกที่ใช้การ Weigh น้ำหนักของปัจจัยหลัก AHP นี้ จะช่วยในการรวมกันระหว่างปัจจัยจากความคิดเห็น (Subjective Factor) และคุณสมบัติหลักในการคัดเลือกที่สามารถวัดค่าได้ (Objective Factor) เข้าด้วยกันเป็นอย่างดี ทำให้ความผิดพลาดของการตัดสินใจในการคัดเลือกลดลง เพราะเป็นการตรวจสอบซึ่งกันและกันระหว่าง Objective กับ Subjective ดังนั้นเราจะนำเครื่องมือนี้มาแบ่งน้ำหนักของปัจจัยหลักวิเคราะห์ปัจจัยที่มีผลต่อความผูกพันต่อองค์กรของพนักงานสายงานก่อสร้าง โดยจะทำการหาปัจจัยหลักและปัจจัยย่อยทั้งหมด ซึ่งได้มาจากแบบสอบถามเกี่ยวกับงานวิจัยที่เกี่ยวข้อง

2.5.1 ลักษณะของกระบวนการตัดสินใจที่ดีและมีประสิทธิภาพ

การตัดสินใจที่มีเหตุผล ไม่ได้ขึ้นอยู่กับผู้ตัดสินใจทำการตัดสินใจทำอะไร แต่ขึ้นอยู่กับว่าผู้ตัดสินใจนั้นทำการตัดสินใจอย่างไร ซึ่งกระบวนการตัดสินใจที่ดีและมีประสิทธิภาพนั้นประกอบด้วย

- 1) ง่ายที่จะทำความเข้าใจ
- 2) นั้นไปที่ประเด็นหลักหรือประเด็นสำคัญ
- 3) มีความสอดคล้องกันของเหตุผล

- 4) สามารถนำเอาปัจจัยประกอบการตัดสินใจที่เป็นรูปธรรมและนามธรรมมาทำการวิเคราะห์หรือวินิจฉัยเปรียบเทียบได้
- 5) ใช้ได้กับการตัดสินใจที่เป็นส่วนบุคคลและเป็นกลุ่มหรือหมู่คณะ
- 6) มีโครงสร้างเลียนแบบการคิดของมนุษย์
- 7) ก่อให้เกิดการประนีประนอมและสร้างประสามติ
- 8) ไม่จำเป็นต้องใช้ผู้เชี่ยวชาญพิเศษมาคอยควบคุมชี้แนะ

2.5.2 ขั้นตอนของกระบวนการตัดสินใจ

ขั้นตอนของกระบวนการตัดสินใจที่มีเหตุผลและเป็นที่ยอมรับทั่วไป ประกอบด้วย 6 ขั้นตอน ดังนี้

ขั้นที่ 1 กำหนดปัญหา (Define the Problem) เป็นขั้นตอนแรกที่มีความสำคัญเพราะจะต้องระบุปัญหาได้ถูกต้อง จึงจะดำเนินการตัดสินใจในขั้นตอนต่อไปได้

ขั้นที่ 2 กำหนดเกณฑ์การตัดสินใจ (Identify the decision criteria) เป็นการกำหนดเกณฑ์ที่มีความสำคัญในการแก้ปัญหา

ขั้นที่ 3 กำหนดน้ำหนักเกณฑ์การตัดสินใจ (Allocate Weights To the criteria) การให้น้ำหนักความสำคัญซึ่งไม่เท่ากัน ตามลำดับความสำคัญ ของแต่ละข้อ

ขั้นที่ 4 กำหนดทางเลือก (Develop the alternatives) กำหนดทางเลือกที่เป็นไปได้

ขั้นที่ 5 ประเมินทางเลือก (Evaluate the alternatives) วิเคราะห์และประเมินทางเลือกแต่ละทาง โดยพิจารณาจากคะแนนที่ได้จากเกณฑ์การตัดสินใจ พิจารณาเปรียบเทียบจุดเด่น จุดด้อยแต่ละทางเลือก

ขั้นที่ 6 เลือกทางเลือกที่ดีที่สุด (Select the best alternative) ตัดสินใจจากทางเลือกที่ได้คะแนนสูงสุด จะเห็นได้ว่า AHP เป็นกระบวนการที่ช่วยในการตัดสินใจวิธีหนึ่งในประเด็นปัญหาที่มีความซับซ้อนให้มีความง่ายขึ้น

2.5.3 การพิจารณาองค์ประกอบในการตัดสินใจ แบ่งออกได้ดังนี้

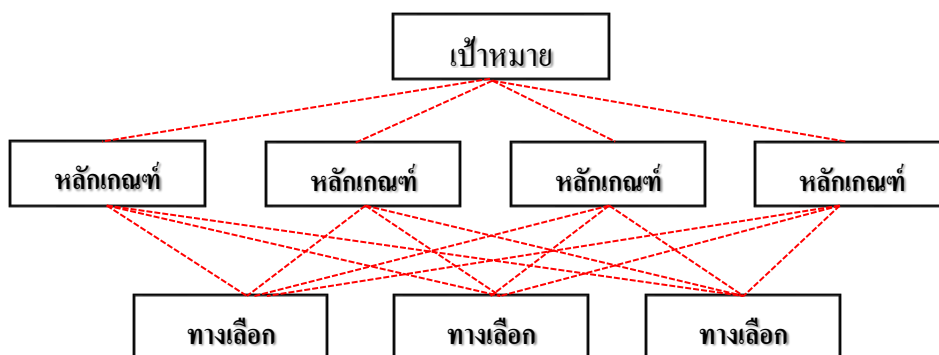
ในการพิจารณาองค์ประกอบในการตัดสินใจ สามารถแบ่งออกได้ ดังนี้

- 1) ปัญหาเป้าหมาย หากมีการตัดสินใจเริ่มต้นจากจุดที่ผิดพลาด หรือปัญหาที่ต้องตัดสินใจมีข้อผิดพลาดแล้ว ผลของการตัดสินใจจะทำให้ได้ผลที่ไม่ถูกต้อง จึงต้องทำการกำหนดประเด็นของปัญหาด้วยการตีกรอบผลของการตัดสินใจ ประเด็นของปัญหานั้นส่งผลต่อการพิจารณาและการประเมินทางเลือกอีกด้วย ฉะนั้นการวางตำแหน่งของปัญหาที่มีความถูกต้องจะมีส่วนช่วยให้การควบคุมองค์ประกอบนั้นถูกต้องตามไปด้วย

- 2) เกณฑ์หลักหรือวัตถุประสงค์หลักและเกณฑ์รองหรือวัตถุประสงค์รอง ในการพิจารณาหรือต้องทำการตัดสินใจในปัญหาที่มีความซับซ้อน การที่มีเกณฑ์ในการตัดสินใจจะช่วยทำให้กระบวนการตัดสินใจเป็นไปอย่างมีประสิทธิภาพ เพราะว่าเกณฑ์ต่างๆ จะช่วยพิจารณาหาข้อมูลที่ต้องการ
- 3) ทางเลือก ในการที่จะทำการแก้ไขปัญหาให้ประสบผลสำเร็จนั้น ขึ้นอยู่กับการมีทางเลือกที่ถูกต้องและมีความเหมาะสมหรือไม่ เพราะถ้าทางเลือกนั้นถูกต้องจะทำให้ปัญหานั้นได้รับการแก้ไข
- 4) ตัวแปรที่มีอิทธิพลต่อการพิจารณาองค์ประกอบ กระบวนการในการตัดสินใจของ AHP นั้นมีความยืดหยุ่นสูง ผู้ทำการตัดสินใจสามารถนำเอาสถานการณ์ของความไม่แน่นอนที่ต้องการวินิจฉัยเพื่อหาโอกาสที่จะเกิดขึ้นมาบรรจุในแผนภูมิได้ และนำตัวเลขของความเสี่ยงที่ได้จากสถิติมาใส่ในแผนภูมิโดยตรงด้วย

2.5.4 ขั้นตอนในกระบวนการวิเคราะห์ลำดับชั้น (Analytic Hierarchy Process; AHP)

- 1) การกำหนดปัญหาและแยกองค์ประกอบของปัญหา
- 2) จัดโครงสร้างหรือแผนภูมิลำดับชั้นของการตัดสินใจ
- 3) วินิจฉัยเปรียบเทียบลำดับความสำคัญของปัจจัยต่าง ๆ โดยทำการเปรียบเทียบปัจจัยต่าง ๆ เป็นคู่ ๆ ภายใต้งณฑ์การตัดสินใจแต่ละเกณฑ์ เครื่องมือที่เหมาะสมในการเปรียบเทียบในลักษณะเป็นคู่ ๆ หรือจับคู่ นั่นก็คือตารางเมทริกซ์และยังสามารถทดสอบความสอดคล้องกันของการวินิจฉัยและสามารถวิเคราะห์ถึงความอ่อนไหวของลำดับความสำคัญ เมื่อการวินิจฉัยเปลี่ยนแปลงไปได้อีกด้วย การวินิจฉัยจะเริ่มจากลำดับชั้นบนสุดของแผนภูมิลงไปสู่ลำดับชั้นล่างทีละชั้นตามลำดับและสามารถเขียนรูปแบบทางคณิตศาสตร์ถึงเกณฑ์การวินิจฉัยดังแสดงในรูป 2.5 ดังนี้



รูปที่ 2.5 แผนผังลักษณะโครงสร้างเชิงลำดับชั้น AHP (saaty, 1980)

กำหนดให้

I. ถ้า $a_{ij}=\alpha$ จะทำให้ $a_{ji}=1/\alpha$ และ $\alpha \neq 0$

II. ถ้าปัจจัยที่ C_i ถูกตัดสินใจให้มีความสำคัญเทียบเท่ากับปัจจัย C_j จะทำให้ค่าของ $a_{ij}=a_{ji}$ ดังนั้น ตารางเมทริกซ์ A สามารถเขียนได้ดังนี้

$$A = \begin{matrix} \text{เกณฑ์การตัดสินใจ } C_1 & C_2 & C_3 & \dots & C_n & \text{ปัจจัย} \\ \left(\begin{array}{cccccc} 1 & a_{12} & \dots & a_{1n} & & \\ 1/a_{12} & 1 & \dots & a_{2n} & & \\ \downarrow & \downarrow & \dots & \downarrow & & \\ 1/a_{1n} & 1/a_{2n} & \dots & 1 & & \end{array} \right) & \begin{matrix} A_1 \\ A_2 \\ A_n \end{matrix} \end{matrix}$$

การวินิจฉัยเปรียบเทียบทีละคู่ปัจจัยระหว่างปัจจัย C_1 กับ C_j ผู้ทำการวินิจฉัยจะต้องทราบว่าปัจจัยที่ทำการพิจารณานั้นมีความสำคัญ ส่งผล มีอิทธิพล หรือมีประโยชน์มากกว่าปัจจัยอื่นที่ถูกนำมาเปรียบเทียบในระดับใด ซึ่งในการเปรียบเทียบผู้ทำการตัดสินใจจะต้องแสดงการวินิจฉัยหรือออกความเห็นให้ออกมาในรูปของคำพูดง่าย ๆ เช่น มากกว่า น้อยกว่า มากที่สุด แล้วจึงให้ค่าเป็นตัวเลขแทนค่าการวินิจฉัย

โดยมีมาตรฐานในการวินิจฉัยเปรียบเทียบเป็นคู่ๆ (Pairwise Comparison) ช่วยเสนอแนะแนวทางการวินิจฉัยดังตารางที่ 2.11

ตารางที่ 2.11 มาตรฐานในการวินิจฉัยเปรียบเทียบเป็นคู่ๆ Pairwise Comparison (saaty,1980)

ระดับความสำคัญ (Preference Level)	ค่าแสดงเป็นตัวเลข (Numerical Value)
เท่ากัน (Equally Preferred)	1
เท่ากันถึงปานกลาง (Equally to Moderately Preferred)	2
ปานกลาง (Moderately Preferred)	3
ปานกลางถึงค่อนข้างมาก (Moderately to Strongly Preferred)	4
ค่อนข้างมาก (Strongly Preferred)	5
ค่อนข้างมากถึงมากกว่า (Strongly to Very Strongly Preferred)	6
มากกว่า (Very Strongly Preferred)	7
มากกว่าถึงมากที่สุด (Very Strongly to Extremely Preferred)	8
มากที่สุด (Extremely Preferred)	9

- 4) การวิเคราะห์ลำดับความสำคัญ หรือการหาค่าน้ำหนักเกณฑ์ แบ่งออกเป็น 3 ขั้นตอน ดังนี้

ขั้นที่ 1 เปรียบเทียบลำดับความสำคัญทีละคู่แล้วนำค่าที่ได้ใส่ลงในตารางเมทริกซ์ A ดังตัวอย่าง ตารางที่ 2.12

ตารางที่ 2.12 ตัวอย่างตารางเมทริกซ์ที่ใช้แสดงการเปรียบเทียบเป็นคู่ ๆ Pairwise Comparison (saaty,1980)

เกณฑ์ตัดสินใจ		ปัจจัย				
$C_1, C_2, C_3, \dots, C_n$		A_1	A_2	A_3	\rightarrow	A_n
ปัจจัย	A_1	1	a_{12}	a_{13}	\rightarrow	a_{1n}
	A_2	$1/a_{12}$	1	A_{23}	\rightarrow	a_{2n}
	A_3	$1/a_{13}$	$1/a_{23}$	1	\rightarrow	$1/a_{3n}$
	\downarrow	\downarrow	\downarrow	\downarrow	\downarrow	\downarrow
	A_n	$1/a_{1n}$	$1/a_{2n}$	$1/a_{3n}$	\rightarrow	1

- 5) การคำนวณหาความสอดคล้องกันของเหตุผล (Consistency Ratio, CR) เพื่อเป็นการทดสอบว่าผลของการเปรียบเทียบเป็นคู่ ๆ (Pairwise Comparison) ที่ได้ดำเนินมาในขั้นที่ 2 นั้นมีความสอดคล้องกันของเหตุผลหรือไม่ ทำได้โดยการคำนวณหาความสอดคล้องกันของเหตุผลซึ่งมีขั้นตอนด้วยกัน 4 ขั้นตอน ดังนี้
- ขั้นที่ 1 การคำนวณหา λ_{max} ซึ่งก็คือ การนำเอาผลรวมของค่าวินิจฉัยของแต่ละปัจจัยในแถวตั้งในแต่ละแถวมาคูณด้วยผลรวมของค่าเฉลี่ยในแถวบนแต่ละแถว แล้วนำเอาผลคูณที่ได้มารวมกัน ผลลัพธ์ที่ได้จะเท่ากับจำนวนปัจจัยทั้งหมดที่ถูกนำมาเปรียบเทียบ ซึ่งในกรณีที่วินิจฉัยในปัจจัยนั้นมีความสอดคล้องกันอย่างสมบูรณ์ จะทำให้ค่า $\lambda_{max}=n$

ขั้นที่ 2 คำนวณหาค่าดัชนีวัดความสอดคล้อง (Consistency Index, CI) หาได้จากสูตร $CI=(\lambda_{max}-n)/(n-1)$

ขั้นที่ 3 หาค่าดัชนีความสอดคล้องเชิงสุ่ม (Random Consistency Index, RI) โดยที่ค่า RI ได้จากการรวบรวมของ Oak Ridge National Laboratory และคณะทำงานเป็นค่าที่ขึ้นอยู่กับขนาดของเมทริกซ์ตั้งแต่ 1×1 จนถึง 10×10 ผลของ RI ดังตารางที่ 2.13

ตารางที่ 2.13 ค่าดัชนีความสอดคล้องเชิงสุ่ม (Random Consistency Index, RI) ตามขนาดของเมทริกซ์ (saaty,1980)

ขนาดของตารางเมทริกซ์	1	2	3	4	5	6	7	8	9	10
ค่า RI	0.00	0.00	0.58	0.90	1.12	1.24	1.32	1.41	1.45	1.49

ขั้นที่ 4 กำหนดหาค่าความสอดคล้องกันของเหตุผล (Consistency Index, RI) คือการหาอัตราส่วนเปรียบเทียบระหว่างค่า CI ที่คำนวณจากตารางเมทริกซ์กับค่า RI ที่ได้จากการสุ่มตัวอย่างจากตารางค่า CR หาได้จากสูตร ดังนี้ $CR=CI/RI$

- ค่า CR ที่ได้จากการคำนวณ ไม่ควรเกิน 10% $CR \leq 0.10$ (สำหรับการวินิจฉัยของปัจจัยที่มี 5 ปัจจัย)
- ค่า CR ที่ได้จากการคำนวณ ไม่ควรเกิน 9% $CR \leq 0.09$ (สำหรับการวินิจฉัยของปัจจัยที่มี 4 ปัจจัย)
- ค่า CR ที่ได้จากการคำนวณ ไม่ควรเกิน 5% $CR \leq 0.05$ (สำหรับการวินิจฉัยของปัจจัยที่มี 3 ปัจจัย)
- ถ้าค่า CR ที่ได้จากการคำนวณ ได้เกินกว่ามาตรฐานดังกล่าว หมายความว่า การวินิจฉัยไม่มีความสอดคล้องกันของเหตุผล ดังนั้น ผู้ตัดสินใจจะต้อง ทบทวนการวินิจฉัยใหม่อีกครั้ง

สรุปขั้นตอนได้ดังนี้

- 1) นำผลรวมในแนวตั้งมาคูณกับค่าน้ำหนักที่หามาแล้ว
- 2) นำผลคูณที่ได้มารวมกันเรียกว่าค่า λ_{max} (แลมด้าแมกซ์) ซึ่งค่านี้จะมีค่าใกล้เคียงกับจำนวนของปัจจัยที่นำมาเปรียบเทียบ
- 3) หาค่าดัชนีความสอดคล้อง โดยใช้สูตร $CI = (\lambda_{max}-n)/(n-1)$ หาค่าอัตราส่วนความสอดคล้อง โดยใช้สูตร $CR=CI/RI$ (ค่า RI คือดัชนีความสอดคล้องของข้อมูลแบบสุ่ม)

2.6 งานวิจัยที่เกี่ยวข้อง

ศศิโสสม ดวงรักษา (2558) ศึกษาเรื่อง เปรียบเทียบปัจจัยและพฤติกรรมที่มีอิทธิพลต่อการตัดสินใจเลือกใช้บริการ โรงแรมระดับ 4-5 ดาว ของนักท่องเที่ยวชาวไทยและชาวต่างชาติในเขตเมืองพัทยาจังหวัด ชลบุรี ผลการศึกษาพบว่า ปัจจัยส่วนบุคคลของนักท่องเที่ยวชาวไทยส่วนใหญ่เป็นเพศชาย มากกว่าเพศหญิง มีอายุระหว่าง 21-30 ปี มีสถานภาพโสด มีการศึกษาระดับปริญญาตรี

ประกอบ อาชีพพนักงานเอกชน มีรายได้ต่อเดือนต่ำกว่า 20,000 บาท ต้องการเข้าพักโรงแรมระดับ 4 ดาว มากกว่าระดับ 5 ดาว ส่วนสื่อที่ทำให้รู้จักโรงแรมมากที่สุดคือ สื่ออินเทอร์เน็ต เช่น Facebook/ Twitter เมื่อพิจารณานักท่องเที่ยวชาวต่างชาติ พบว่า นักท่องเที่ยวชาวต่างชาติส่วนใหญ่เป็นเพศชาย มากกว่าเพศหญิง มีอายุระหว่าง 31-40 ปี มีสถานภาพโสด มีการศึกษาระดับปริญญาตรี ประกอบ อาชีพพนักงานเอกชน มีรายได้ต่อเดือนต่ำกว่า 20,000 บาท ต้องการเข้าพักโรงแรมระดับ 5 ดาว มากกว่าระดับ 4 ดาว ส่วนสื่อที่ทำให้รู้จักโรงแรมมากที่สุดคือ สื่ออินเทอร์เน็ต เช่น Facebook/ Twitter

รพีกร ฉลองศัพท์ปัญญา และ จันทร์จิรา พัทธน์เทศ (2557) ศึกษาเรื่อง การประยุกต์ AHP สำหรับการตัดสินใจเลือกห้องพัก: หอพักเอกชนบริเวณมหาวิทยาลัยนเรศวร ผลการศึกษาพบว่า การประยุกต์ใช้ AHP เพื่อพัฒนาเว็บไซต์สำหรับการตัดสินใจเลือกห้องพักนั้นมีประสิทธิภาพ เนื่องจากมีกลไกการทำงานคล้ายกับการตัดสินใจของมนุษย์ คือการเปรียบเทียบในลักษณะที่เป็นคู่ เว็บไซต์นี้มีประโยชน์สำหรับนักศึกษาใหม่ที่ไม่คุ้นเคยกับลักษณะรอบๆ มหาวิทยาลัย อย่างไรก็ตามเกณฑ์ที่ใช้ใน AHP ครั้งนี้เหมาะสำหรับพื้นที่ศึกษา (รอบมหาวิทยาลัยนเรศวร) เท่านั้น ถ้าจะนำไปประยุกต์ใช้ในพื้นที่อื่น จะต้องดำเนินการสำรวจเพื่อสร้างเกณฑ์ขึ้นมาอีกครั้ง

จิตรัตน์ ยังอยู่ (2557) ศึกษาเรื่อง ความคิดเห็นของนักท่องเที่ยวต่อปัจจัยการตัดสินใจเลือกใช้บริการ โรงแรมบ้านสวนฟ้าใส จังหวัดจันทบุรี ผลการศึกษาพบว่า ความคิดเห็นของนักท่องเที่ยวต่อปัจจัยการตัดสินใจเลือกใช้บริการ โรงแรมบ้านสวนฟ้าใส จังหวัดจันทบุรีผู้วิจัยได้สรุปผลการวิจัยเกี่ยวกับการศึกษาความคิดเห็นของนักท่องเที่ยวต่อปัจจัยการตัดสินใจเลือกใช้บริการ โรงแรมบ้านสวนฟ้าใส จังหวัดจันทบุรีพบว่า โดยภาพรวมอยู่ในระดับปานกลาง

อรุณี ลอมเศรษฐี (2554) ศึกษาเรื่อง ปัจจัยที่มีผลต่อการตัดสินใจของนักท่องเที่ยวต่างชาติในการเลือกใช้บริการที่พักในเขตกรุงเทพมหานคร ผลการศึกษาพบว่า ส่วนประสมทางการตลาดที่มีผลต่อการตัดสินใจเลือกใช้บริการที่พักของนักท่องเที่ยวต่างชาติเรียงลำดับจากมากไปหาน้อย ได้แก่ ด้านที่พักและบริการ ด้านสถานที่หรือช่องทางการจัดจำหน่าย ด้านพนักงานให้บริการและด้านลักษณะทางกายภาพ ด้านกระบวนการบริการ ด้านการส่งเสริมการตลาด และด้านราคา โดยมีผลต่อการตัดสินใจเลือกใช้บริการที่พักของนักท่องเที่ยวต่างชาติในระดับสูง ปัจจัยส่วนบุคคลที่มีผลต่อการตัดสินใจเลือกใช้บริการที่พักของนักท่องเที่ยวต่างชาติ ได้แก่ เพศ ภูมิลำเนา อายุ ระดับการศึกษา อาชีพ สถานะภาพสมรส และรายได้ของนักท่องเที่ยว ประสบการณ์พักแรม และปัจจัยส่วนประสมทางการตลาดด้านที่พักและบริการ ด้านราคา ด้านสถานที่หรือช่องทางการจัดจำหน่าย ด้านการส่งเสริมการตลาด ด้านพนักงานให้บริการ ด้านกระบวนการบริการ และด้านลักษณะทางกายภาพมีความสัมพันธ์กัน

พิมลพร พันธุ์ถาวรนาวิน (2553) ศึกษาเรื่อง การศึกษาความเป็นไปได้และการหาทำเลที่ตั้งที่เหมาะสมของอาคารชุด (Condominium) กรณีศึกษา โครงการ The A บริษัท AAA จำกัด ผลการศึกษาพบว่า ผู้ศึกษาได้ทำการศึกษาทำเลที่ตั้งทั้งหมด 5 ทำเลที่ตั้งในพื้นที่กรุงเทพมหานคร และทำการเปรียบเทียบทำเลที่ตั้งทั้ง 5 โดยใช้วิธี Factor Rating Method ให้ปัจจัยต่างๆ ที่มีผลต่อการเลือก ทำเลที่ตั้ง และทำการถ่วงน้ำหนักเพื่อหาว่าทำเลที่ตั้งใดมีน้ำหนักมากที่สุด โดยจากการศึกษาพบว่า ทำเลที่ตั้งที่ 5 ซึ่งตั้งอยู่ภายในซอยอารีย์ 4 ถนนพหลโยธิน 7 มีน้ำหนักมากที่สุดทั้งในเรื่องของการคมนาคมที่มีทั้งระบบมวลชน หรือทางพิเศษ ทั้งยังมีเส้นทางที่สะดวกในการขนส่งวัสดุเวลาก่อสร้างโครงการ รวมถึงการมีความสอดคล้องกับการหาค่าความสัมพันธ์ด้วยการทดสอบไคสแควร์ ที่ผู้ตอบแบบสอบถามส่วนใหญ่ จะพิจารณาปัจจัยในการเดินทางอย่างสะดวกสบายเป็นปัจจัยแรก หรือในด้านการอยู่ใกล้แหล่งอำนวยความสะดวกต่างๆ เช่น โรงพยาบาล ห้างสรรพสินค้า ธนาคาร สถานีตำรวจ อาคารสำนักงาน เป็นต้น ทั้งยังราคาที่ดินที่มีราคาต่ำกว่าบางทำเล คือ 250,000 บาทต่อตารางวา บนขนาดที่ดินที่เหมาะสม ซึ่งเหตุผลเหล่านี้สามารถช่วยลดต้นทุนที่อาจเกิดจากของเสียในระหว่างดำเนินการได้ จึงมีความเห็นว่า ทำเลที่ตั้งที่ 5 มีความเหมาะสมที่สุดที่จะทำการศึกษาความเป็นไปได้ในการหาทำเลที่ตั้งที่เหมาะสมสำหรับการก่อสร้างคอนโดมิเนียมกรณีศึกษา โครงการ The A บริษัท AAA จำกัด

บทที่ 3

วิธีดำเนินการศึกษา

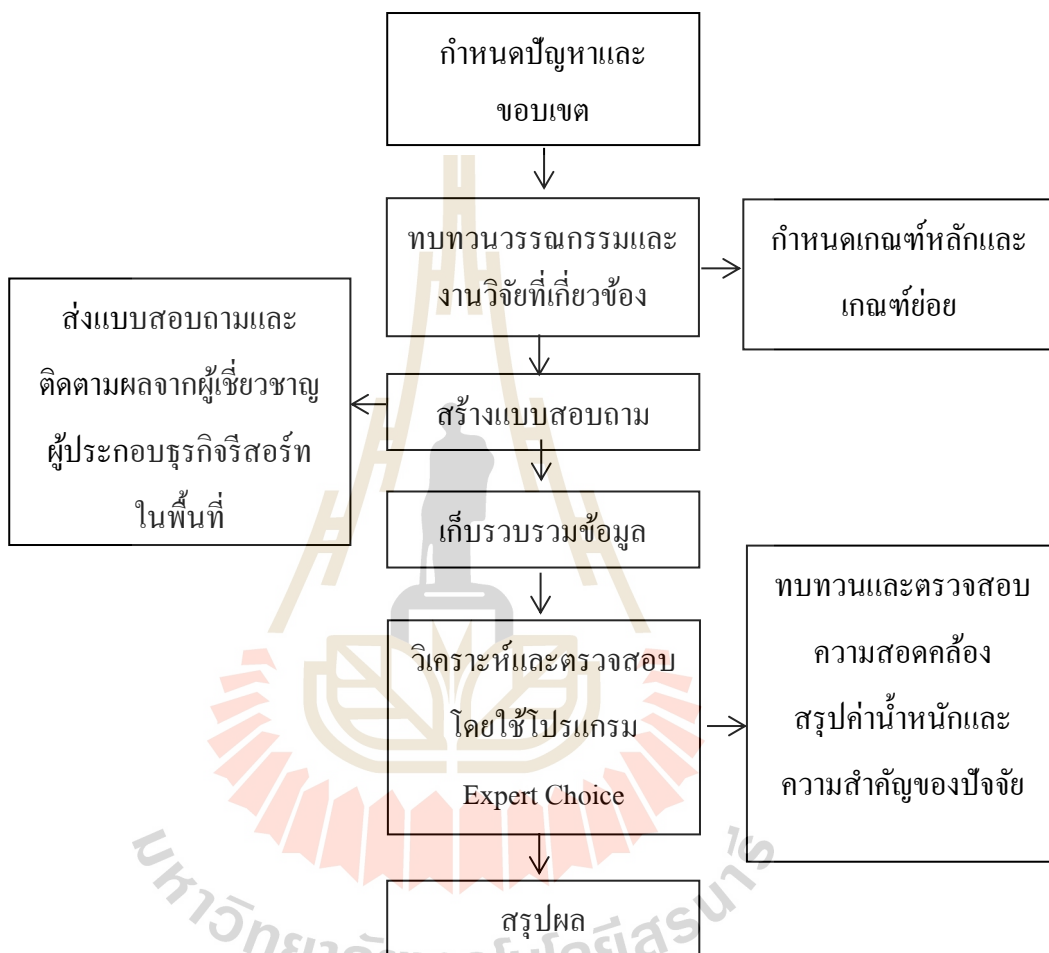
วิธีดำเนินการศึกษาวิจัยปัจจัยที่มีผลต่อการเลือกสถานที่ตั้งรีสอร์ทในเขตอำเภอเมืองจังหวัดจันทบุรี โดยการประยุกต์ใช้กระบวนการวิเคราะห์เชิงลำดับชั้น เพื่อเป็นแนวทางให้ผู้ประกอบการรีสอร์ทพิจารณาเรื่องการเลือกสถานที่ตั้งรีสอร์ทที่เหมาะสม โดยกำหนดหลักเกณฑ์ในการตัดสินใจให้ผู้ประกอบการรีสอร์ท เพื่อใช้ในแบบจำลอง AHP ทั้งนี้หลักเกณฑ์ดังกล่าวเกิดจากการทบทวนงานวิจัยที่เกี่ยวข้องและอ้างอิงจากผู้เชี่ยวชาญในพื้นที่จริงเขตอำเภอเมืองจังหวัดจันทบุรี

3.1 ขั้นตอนการดำเนินการวิจัย

ขั้นตอนการดำเนินการวิจัย ดังขั้นตอนต่อไปนี้

- 1) กำหนดปัญหาและขอบเขต ปัจจัยที่มีผลต่อการเลือกสถานที่ตั้งรีสอร์ทในเขตอำเภอเมืองจังหวัดจันทบุรี โดยการใช้กระบวนการวิเคราะห์เชิงลำดับชั้น AHP (Analytical Hierarchy Process) และกำหนดปัจจัยที่มีผลต่อการเลือกสถานที่ตั้งรีสอร์ทในเขตอำเภอเมืองจังหวัดจันทบุรี
- 2) ทบทวนวรรณกรรมที่เกี่ยวข้องกับการศึกษาปัจจัยที่มีผลต่อการเลือกสถานที่ตั้งรีสอร์ท เพื่อหาข้อมูลเชิงวิชาการในการทำวิจัย จัดทำแบบสอบถาม เพื่อหาลำดับความสำคัญของปัจจัยที่มีผลต่อการเลือกสถานที่ตั้งรีสอร์ทในเขตอำเภอเมืองจังหวัดจันทบุรี
- 3) ข้อมูลที่ได้จากการศึกษาสามารถนำมารวบรวมและแจกแจงหัวข้อปัจจัยที่มีผลต่อการเลือกสถานที่ตั้งรีสอร์ท โดยการสังเคราะห์จากการทบทวนวรรณกรรม คัดเลือกเกณฑ์จากงานวิจัยที่เกี่ยวข้องและผู้เชี่ยวชาญในพื้นที่จริง ประยุกต์ใช้วิธี AHP เพื่อให้ได้สถานที่ตั้งรีสอร์ทที่เหมาะสม
- 4) นำปัจจัยที่ระบุได้แล้วมา จัดทำแบบสอบถามและส่งแบบสอบถามให้ผู้ประกอบการรีสอร์ทในเขตอำเภอเมือง จังหวัดจันทบุรี จำนวน 10 โครงการ ติดตามผล และเก็บรวบรวมข้อมูล
- 5) นำข้อมูลที่ได้จากแบบสัมภาษณ์มาวิเคราะห์ลำดับความสำคัญของแต่ละปัจจัย โดยเปรียบเทียบความแตกต่างในการให้ลำดับความสำคัญของแต่ละปัจจัยของโดยใช้กระบวนการวิเคราะห์เชิงลำดับชั้น (AHP) โปรแกรม Expert Choice

- 6) สรุปผลการศึกษาและจัดลำดับความสำคัญของปัจจัย จัดทำรายงาน
- 7) เพื่อให้ผู้ประกอบการรีสอร์ท ในเขตอำเภอเมือง จังหวัดจันทบุรี ทราบถึงปัจจัยที่เหมาะสมในการเลือกสถานที่ตั้งรีสอร์ท
- โดยมีขั้นตอนในการดำเนินการศึกษาดังรูปที่ 3.1



รูปที่ 3.1 แผนภูมิแสดงขั้นตอนการดำเนินการศึกษา

3.2 การคัดเลือกผู้เชี่ยวชาญ

การเลือกกลุ่มตัวอย่างในการวิจัยเป็นขั้นตอนที่มีความสำคัญเนื่องจากการเลือกกลุ่มผู้ประกอบการธุรกิจรีสอร์ทมาศึกษา ผลจากการศึกษาที่ได้จะสรุปอ้างอิงไปยังปัจจัยในการเลือกสถานที่ตั้งถ้ากลุ่มตัวอย่างที่ได้ ไม่เป็นตัวแทนที่ดี ผลวิจัยที่อ้างอิงไปยังปัจจัยการเลือกสถานที่ตั้งก็ไม่ถูกต้องตามความเป็นจริงการที่จะได้ตัวแทนที่ดีนั้น จะต้องอาศัยการสุ่มตัวอย่าง ต้องเป็นที่ยอมรับกันโดยทั่วไป

3.2.1 เทคนิคการสุ่มตัวอย่าง (Random Sampling Technique)

เทคนิคการสุ่มกลุ่มตัวอย่างที่ใช้ในการศึกษาครั้งนี้เลือกใช้เทคนิคการสุ่มตัวอย่างแบบเจาะจง (Purposive Sampling) ซึ่งเป็นการสุ่มโดยใช้คุณพินิจของผู้วิจัยเองว่ากลุ่มตัวอย่างที่เลือกมานี้เป็นไปตามวัตถุประสงค์ของการวิจัย การสุ่มตัวอย่างแบบเจาะจงเป็นการศึกษาที่ต้องใช้ความรู้มีความชำนาญในเป้าหมายหรือประเด็นหลักของปัญหา ในเรื่องนั้นๆ จากผู้ประกอบการธุรกิจรีสอร์ทในพื้นที่จริง ที่ผู้วิจัยเลือกได้หรือเรียกว่าผู้เชี่ยวชาญ (Expert Choice)

3.2.2 กลุ่มตัวอย่างและผู้เชี่ยวชาญ

กลุ่มตัวอย่างเป็นผู้บริหารและกรรมการผู้จัดการของผู้ประกอบการธุรกิจ รีสอร์ท ในเขตอำเภอเมือง จังหวัดจันทบุรี โดยคัดเลือกธุรกิจ รีสอร์ท ที่อยู่ในระดับ 3 ดาว 10 โครงการ ดังนี้

- 1) โครงการเวนไต้ปุระ รีสอร์ท
- 2) โครงการบ้านสวนรมิตา รีสอร์ท
- 3) จันทร์พระยา รีสอร์ท
- 4) สบายดี รีสอร์ท
- 5) ชบารี รีสอร์ท
- 6) บ้านสวนมีดั่ง รีสอร์ท
- 7) จันทร์ รีสอร์ท
- 8) กรีน เทอร์เรซ รีสอร์ท และครัวออรุณ
- 9) นาดารี รีสอร์ท
- 10) สราญรมย์ รีสอร์ท

3.3 การกำหนดปัจจัยที่ใช้ในการเลือกเป็นเกณฑ์จากงานวรรณกรรมที่เกี่ยวข้อง

จากการทบทวนวรรณกรรมที่เกี่ยวข้องเกี่ยวกับการศึกษาปัจจัยที่มีผลต่อการเลือกที่ตั้งรีสอร์ท ดังที่กล่าวไว้ในบทที่ 2 นั้น เป็นการศึกษาเกี่ยวกับปัจจัยต่างๆ ที่เกี่ยวข้องกับปัจจัยที่มีผลต่อการเลือกสถานที่ตั้งรีสอร์ท โดยการประยุกต์ใช้วิธี AHP รวมถึงสอบถามจากผู้ประกอบการรีสอร์ทในพื้นที่ ถึงความสำคัญของปัจจัยที่มีผลต่อการเลือกที่ตั้งรีสอร์ท และสรุปเป็นเกณฑ์ที่นำมาวิเคราะห์ ซึ่งมีรายละเอียดตารางที่ 3.1

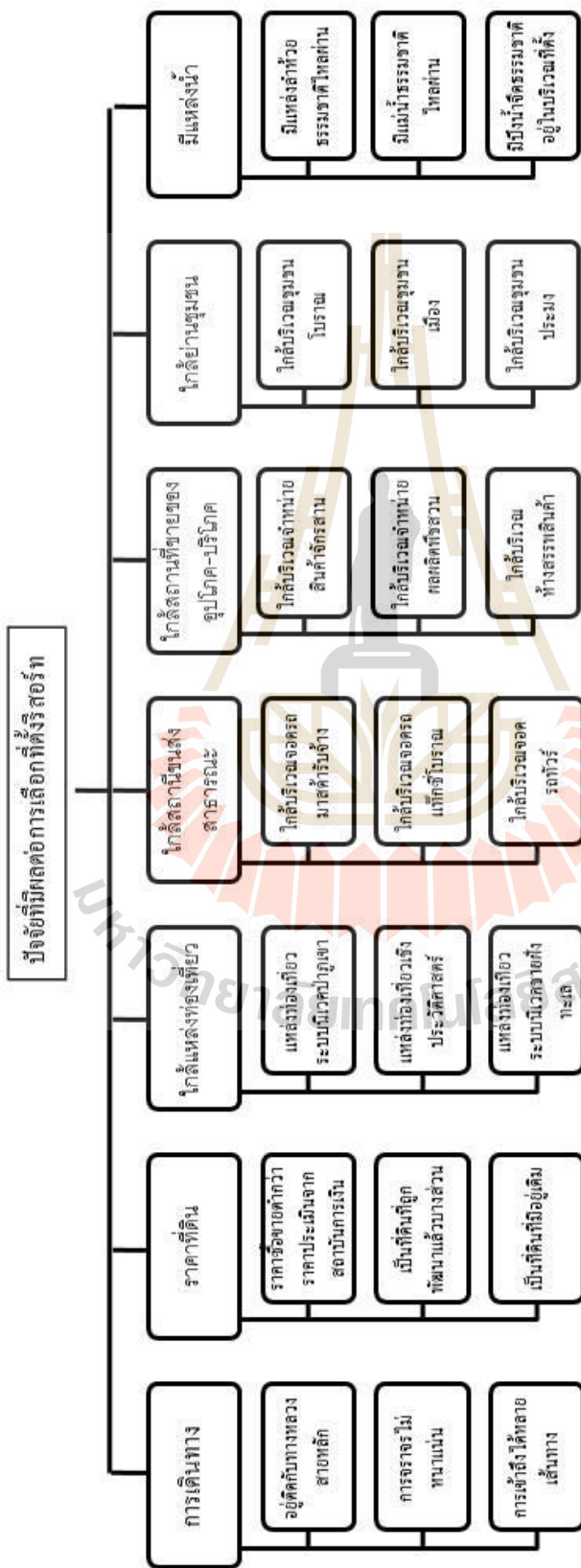
ตารางที่ 3.1 เกณฑ์หลักและเกณฑ์ย่อยของปัจจัยที่มีผลต่อการเลือกที่ตั้งรีสอร์ท ที่ได้จากการ ทบทวนวรรณกรรมที่เกี่ยวข้อง

เกณฑ์ที่	เกณฑ์การตัดสินใจหลัก	เกณฑ์การตัดสินใจย่อย
1	การเดินทาง	- อยู่ติดกับทางหลวงสายหลัก - การจราจรไม่หนาแน่น - การเข้าถึงได้หลายเส้นทาง
2	ราคาที่ดิน	- ราคาซื้อขายต่ำกว่าราคาประเมิน - เป็นที่ดินที่ถูกพัฒนาแล้วบางส่วน - เป็นที่ดินที่มีอยู่เดิม
3	ใกล้แหล่งท่องเที่ยว	- แหล่งท่องเที่ยวระบบนิเวศป่าภูเขา - แหล่งท่องเที่ยวเชิงประวัติศาสตร์ - แหล่งท่องเที่ยวระบบนิเวศชายฝั่งทะเล
4	ใกล้สถานีขนส่งสาธารณะ	- ใกล้บริเวณจอดรถมาสด้ารับจ้าง - ใกล้บริเวณจอดรถแท็กซี่โบราณ - ใกล้บริเวณจอดรถทัวร์
5	ใกล้สถานที่ขายของอุปโภค-บริโภค	- ใกล้บริเวณจำหน่ายสินค้าจากร้าน - ใกล้บริเวณจำหน่ายผลผลิตพืชสวน - ใกล้ห้างสรรพสินค้า
6	ใกล้ย่านชุมชน	- ใกล้บริเวณชุมชนโบราณ - ใกล้บริเวณชุมชนเมือง - ใกล้บริเวณชุมชนประมง
7	มีแหล่งน้ำ	- มีแหล่งลำห้วยไหลผ่าน - มีแม่น้ำธรรมชาติไหลผ่าน - มีบึงน้ำจิตรธรรมชาติอยู่ในบริเวณที่ตั้ง

3.4 การออกแบบลำดับชั้น

ข้อสรุปเกี่ยวกับเกณฑ์หลักและเกณฑ์ย่อยของปัจจัยที่มีผลต่อการเลือกสถานที่ตั้งรีสอร์ท และขั้นตอนของการออกแบบจำลองการออกแบบลำดับชั้น แบบจำลองของการศึกษานี้ ได้สร้างแบบจำลองของปัจจัยที่มีผลต่อการศึกษปัจจัยที่มีผลต่อการเลือกสถานที่ตั้งรีสอร์ท ประกอบด้วยเกณฑ์หลัก 7 ปัจจัย และเกณฑ์ย่อย 21 ปัจจัย ดังแสดงในรูปที่ 3.1

การลำดับความสำคัญของปัจจัยการเลือกสถานที่ตั้งรีสอร์ทใน เขตอำเภอเมืองจังหวัด จันทบุรี ระดับชั้นที่สองเป็นเกณฑ์หลักที่ใช้ในการตัดสินใจ และระดับชั้นที่สามเป็นเกณฑ์ย่อย ดัง แบบจำลอง แสดงในรูปที่ 3.2



รูปที่ 3.2 แบบจำลอง AHP ที่เสนอเพื่อจัดลำดับความสำคัญปัจจัยการ

เลือกสถานที่ตั้งรีสอร์ทในเขตอำเภอเมืองจังหวัดจันทบุรี

3.5 การสัมภาษณ์กลุ่มตัวอย่างและผู้เชี่ยวชาญ

หลังจากได้เกณฑ์หลักและเกณฑ์ย่อยที่ใช้ในการจัดลำดับความสำคัญปัจจัยการเลือกสถานที่ตั้งรีสอร์ทในเขตอำเภอเมืองจังหวัดจันทบุรี จากการทบทวนวรรณกรรม จึงออกแบบสอบถามเพื่อสอบถามความคิดเห็น ของกลุ่มตัวอย่างและผู้เชี่ยวชาญ โดยแบบสอบถามมีรายละเอียดดังนี้

แบบสอบถาม แบบสัมภาษณ์สำหรับผู้เชี่ยวชาญ สํารวจระดับความสำคัญของปัจจัยการเลือกสถานที่ตั้งรีสอร์ทในเขตอำเภอเมืองจังหวัดจันทบุรี เพื่อนำมากำหนดความสำคัญของแต่ละปัจจัย ดังภาคผนวก ก ซึ่งแบ่งเป็น 2 ส่วน ดังนี้

ส่วนที่ 1 การจัดลำดับความสำคัญของปัจจัยหลักและการเปรียบเทียบความสำคัญของปัจจัยหลัก โดยการเปรียบเทียบกันทีละคู่

ส่วนที่ 2 การจัดลำดับความสำคัญของปัจจัยย่อยและการเปรียบเทียบความสำคัญของปัจจัยย่อยโดยการเปรียบเทียบกันทีละคู่

ตารางที่ 3.2 ตัวอย่างการเปรียบเทียบเกณฑ์หรือปัจจัยและค่าอธิบาย (saaty,1980)

ตัวอย่างการเปรียบเทียบ	ค่าอธิบาย
1. (X) A1 เปรียบเทียบกับ (X) A2 ระดับความสำคัญ.....	1. ท่านให้ความสำคัญกับปัจจัย A1 และ A2 เท่ากัน
2. (X) A1 เปรียบเทียบกับ () A2 ระดับความสำคัญ...3...	2. ท่านให้ความสำคัญกับปัจจัย A1 มากกว่า A2 ปานกลาง
3. () A1 เปรียบเทียบกับ (X) A2 ระดับความสำคัญ...4...	3. ท่านให้ความสำคัญกับปัจจัย A2 มากกว่า A1 อยู่ระหว่างปานกลางถึงมาก

3.6 การเก็บรวบรวมข้อมูลและสรุปผลการสำรวจข้อมูลจากแบบสอบถาม

จากผลการสำรวจข้อมูล โดยการผ่านแบบสอบถาม คือการให้คะแนนแต่ละปัจจัยที่มีความสำคัญมากที่สุด โดยใช้มาตราส่วนประมาณค่า Rating Scale จำนวน 9 ระดับ ได้แก่ มีความสำคัญมากกว่าในระดับที่มากที่สุด, มีความสำคัญมากกว่าในระดับที่ค่อนข้างมาก, มีความสำคัญมากกว่าในระดับปานกลาง, มีความสำคัญมากกว่าเล็กน้อย, มีความสำคัญเท่ากัน

การวิจัยนี้จะเป็นการประยุกต์ใช้งานของแบบจำลองที่เสนอขึ้น ซึ่งอ้างอิงจากทฤษฎีของ Thomas Saaty โดยการเก็บข้อมูลจากผู้เชี่ยวชาญที่ประกอบธุรกิจรีสอร์ท เพื่อสามารถทราบ ปัจจัยการเลือกสถานที่ตั้งรีสอร์ทในเขตอำเภอเมือง จังหวัดจันทบุรี ซึ่งข้อมูลที่ได้ นำมาสร้างเป็นแบบสัมภาษณ์สำหรับผู้เชี่ยวชาญ โดยคัดเลือกปัจจัยที่มีค่าคะแนนมาก และมากที่สุด จากแบบสอบถาม

ข้อมูลที่ใช้เป็นคุณประโยชน์ เปรียบเทียบจำนวน 21 คู่ จากกลุ่มผู้ตัดสินใจ (ผู้เชี่ยวชาญ) ซึ่งเป็นเจ้าของโครงการรีสอร์ท ในเขตอำเภอเมือง จังหวัดจันทบุรี ทั้งหมด 10 ราย

3.6.1 ขั้นตอนการเก็บข้อมูลสำหรับการศึกษานี้

ขั้นตอนที่ 1 การแนะนำและชี้แจงข้อมูล

สัมภาษณ์กับกลุ่มตัวอย่างและผู้เชี่ยวชาญ เพื่อนำเสนอข้อมูลและแบบจำลอง และอธิบายเรื่องทฤษฎี AHP (Analytic Hierarchy Process) และความหมายของมาตราวัดมาตรฐาน พร้อมทั้งวิธีประเมิน และยกตัวอย่างการประเมินเพื่อประกอบการพิจารณา เนื่องจาก AHP เป็นทฤษฎีที่ยังไม่มีใครเข้าใจอย่างชัดเจน เพื่อป้องกันการคลาดเคลื่อนจากการประเมิน และแจ้งถึงผลที่คาดว่าจะได้รับจากการวิจัย รวมถึงการตอบข้อซักถามต่าง ๆ

ขั้นตอนที่ 2 การเก็บข้อมูลผ่านแบบสัมภาษณ์ผู้เชี่ยวชาญ

เก็บข้อมูลคุณประโยชน์เชิงเปรียบเทียบคู่จากผู้ประเมินแต่ละรายผ่านแบบสัมภาษณ์สำหรับผู้เชี่ยวชาญ โดยการทำแบบสัมภาษณ์จะเริ่มจากการถามเชิงเปรียบเทียบในส่วนย่อยซึ่งอยู่ในลำดับท้ายสุดของโครงสร้างลำดับขั้นก่อน แล้วจึงทำแบบสัมภาษณ์ในลำดับขั้นที่เหนือขึ้นไปตามลำดับ กล่าวคือ ผู้ประเมินจะพิจารณาเปรียบเทียบคู่เกณฑ์ย่อยในระดับที่สาม เมื่อเทียบเกณฑ์หลักแต่ละตัวที่อยู่ในระดับที่สอง เมื่อผู้ประเมินได้พิจารณาเปรียบเทียบคู่เกณฑ์ย่อยหมดแล้ว ต่อไปจะทำการพิจารณาเปรียบเทียบคู่เกณฑ์หลักซึ่งอยู่ในระดับขั้นที่สองเทียบกับเป้าหมายในระดับขั้นที่หนึ่ง ซึ่งก็คือ การจัดลำดับความสำคัญของปัจจัยการเลือกสถานที่ตั้งรีสอร์ทในเขตอำเภอเมือง จังหวัดจันทบุรี

ขั้นตอนที่ 3 การตรวจสอบความสอดคล้องของคุณประโยชน์

ผู้วิจัยได้นำข้อมูลคุณประโยชน์ที่ได้จากแบบสัมภาษณ์ผู้เชี่ยวชาญไปบันทึกลงในโปรแกรม Expert Choice เพื่อตรวจสอบค่าความสอดคล้องของคุณประโยชน์ของผู้ประเมินแต่ละราย ซึ่งจะได้ค่าความสอดคล้องของคุณประโยชน์ของผู้เชี่ยวชาญแต่ละราย ในการพิจารณาปัญหาต่าง ๆ ในสภาพแวดล้อมเดียวกัน ผู้เชี่ยวชาญควรมีคุณประโยชน์ที่สอดคล้องกันภายในตนเอง ในการวิเคราะห์โดยใช้วิธี AHP ใช้การเปรียบเทียบคู่ซึ่งข้อมูลที่ได้ควรมีความสอดคล้องกันของคุณประโยชน์ของผู้ประเมินแต่ละคน แม้ว่า AHP ไม่ได้บังคับให้คุณประโยชน์ของผู้เชี่ยวชาญต้องสอดคล้องกันอย่างสมบูรณ์ แต่โดยทั่วไปแล้วหาระดับความสอดคล้องในแต่ละคุณประโยชน์ไม่เกิน 10 % จะเป็นสิ่งที่ยอมรับได้ ซึ่งทำให้ข้อมูลนั้น ๆ เป็นข้อมูลที่เชื่อถือได้ และความไม่สอดคล้องของคุณประโยชน์อาจเกิดขึ้นจากหลายสาเหตุ เช่น การขาดข้อมูลของแต่ละบุคคล ขาดความเอาใจใส่ โครงสร้างแบบจำลองไม่เหมาะสม และความแปรปรวนแบบสุ่มที่เกิดขึ้นได้ตามปกติ เป็น

ขั้นตอนที่ 4 การปรับเปลี่ยนดุลยพินิจ

หลังจากตรวจสอบความสอดคล้องของผลที่ได้จากผู้เชี่ยวชาญในแต่ละหลักเกณฑ์ พบว่ามีหลักเกณฑ์ที่ยังไม่ผ่าน ทำให้ผู้วิจัยจำเป็นต้องนัดพบผู้ประเมินอีกครั้ง เพื่อให้ผู้เชี่ยวชาญ ทบทวนในเกณฑ์ดังกล่าว โดยจะทำพร้อมกันกับทำผ่าน โปรแกรม Expert Choice โดยตรง และสามารถปรับเปลี่ยนผลลัพธ์ได้ทันที

3.7 เครื่องมือที่ใช้ในการเก็บข้อมูล และวิเคราะห์ข้อมูล

เครื่องมือที่ใช้ในการศึกษาเพื่อให้บรรลุวัตถุประสงค์ที่วางไว้ ได้คัดเลือก โปรแกรม ที่ใช้ในการวิเคราะห์ข้อมูลชื่อ Expert Choice ในการวิเคราะห์ข้อมูล จากการตัดสินใจจากข้อมูลที่ได้ การใช้แบบสอบถามกับกลุ่มผู้เชี่ยวชาญ เพื่อวิเคราะห์หาค่าน้ำหนักของปัจจัยที่มีผลต่อการเลือกที่ตั้งรีสอร์ทในเขตอำเภอเมือง จังหวัดจันทบุรี

วิธีการดำเนินการศึกษา การออกแบบ แบบสอบถามให้กลุ่มตัวอย่างเบื้องต้น และการนำเสนอภาพรวมของกระบวนการวิจัย โดยจะกล่าวถึงการสร้างแบบจำลอง เลือกทฤษฎีที่สอดคล้องกับการวิจัย โดยการทบทวนวรรณกรรม ส่วนการคำนวณตามกระบวนการ AHP ซึ่งหลังจากที่ได้สร้างแบบจำลองเชิงแนวคิดแล้ว แบบจำลองดังกล่าวจะถูกนำไปสร้างบนโปรแกรม Expert Choice ซึ่งผู้ศึกษาจะกล่าวถึงในบทต่อไป และหากผู้เชี่ยวชาญได้ขอให้ปรับเปลี่ยนดุลยพินิจใหม่ ผู้ศึกษาก็จะทำการปรับเปลี่ยนปัจจัยที่นำมาศึกษาใหม่อีกครั้ง ในกรณีสถานที่เปลี่ยนแปลงไปจากเดิม จะต้องพิจารณาปรับเปลี่ยนเกณฑ์ที่ใช้ในการวิเคราะห์ ตามความเหมาะสมต่อสถานที่ใหม่ ด้วยเช่นกัน

บทที่ 4

ผลการศึกษาและวิเคราะห์ผล

ผลการวิเคราะห์ในการจัดลำดับความสำคัญปัจจัยการเลือกสถานที่ตั้งรีสอร์ทในเขตอำเภอเมืองจังหวัดจันทบุรี จากประสบการณ์ของผู้เชี่ยวชาญ 10 ราย ซึ่งเป็นเจ้าของโครงการรีสอร์ทในเขตอำเภอเมืองจังหวัดจันทบุรี ผลการวิเคราะห์อยู่ในรูปแบบการลำดับความสำคัญของปัจจัยการเลือกที่ตั้งรีสอร์ท ผ่านการเปรียบเทียบคู่ระหว่างเกณฑ์หลัก และเกณฑ์ย่อย การวิเคราะห์ข้อมูลจะใช้โปรแกรม Expert Choice เพื่อได้ผลลัพธ์ที่มาจากกรรวมดุลยพินิจของผู้เชี่ยวชาญ

4.1 ผลการศึกษา และการวิเคราะห์ข้อมูล

ผลลัพธ์ของผู้เชี่ยวชาญจำนวน 10 ราย ที่เข้าร่วมในการวิเคราะห์การจัดลำดับปัจจัยการเลือกสถานที่ตั้งรีสอร์ทในเขตอำเภอเมือง จังหวัดจันทบุรี ซึ่งผู้เชี่ยวชาญเป็นผู้ประกอบธุรกิจโครงการรีสอร์ท ผลการวิเคราะห์อยู่ในรูปแบบคือ การจัดลำดับความสำคัญของปัจจัยการเลือกสถานที่ตั้งรีสอร์ทในเขตอำเภอเมือง จังหวัดจันทบุรี ผ่านการเปรียบเทียบคู่ระหว่างเกณฑ์หลักและเกณฑ์ย่อย การวิเคราะห์ข้อมูลนี้ใช้โปรแกรม Expert Choice ในการคำนวณวิธี AHP ช่วยในการวิเคราะห์และจัดลำดับความสำคัญของเกณฑ์ต่าง ๆ ผลที่ได้จากการวิเคราะห์แบ่งเป็น 2 ส่วนดังนี้

ส่วนที่ 1 ผลการวิเคราะห์ปัจจัยหลักการเลือกสถานที่ตั้งรีสอร์ทในเขตอำเภอเมือง จังหวัดจันทบุรีด้วยวิธี AHP

ส่วนที่ 2 ผลการวิเคราะห์ค่าน้ำหนักและจัดลำดับความสำคัญของเกณฑ์หลักและเกณฑ์ย่อยของปัจจัยการเลือกสถานที่ตั้งรีสอร์ทในเขตอำเภอเมือง จังหวัดจันทบุรี

4.1.1 ผลการวิเคราะห์ปัจจัยหลักการเลือกสถานที่ตั้งรีสอร์ทในเขตอำเภอเมือง จังหวัดจันทบุรีด้วยวิธี AHP

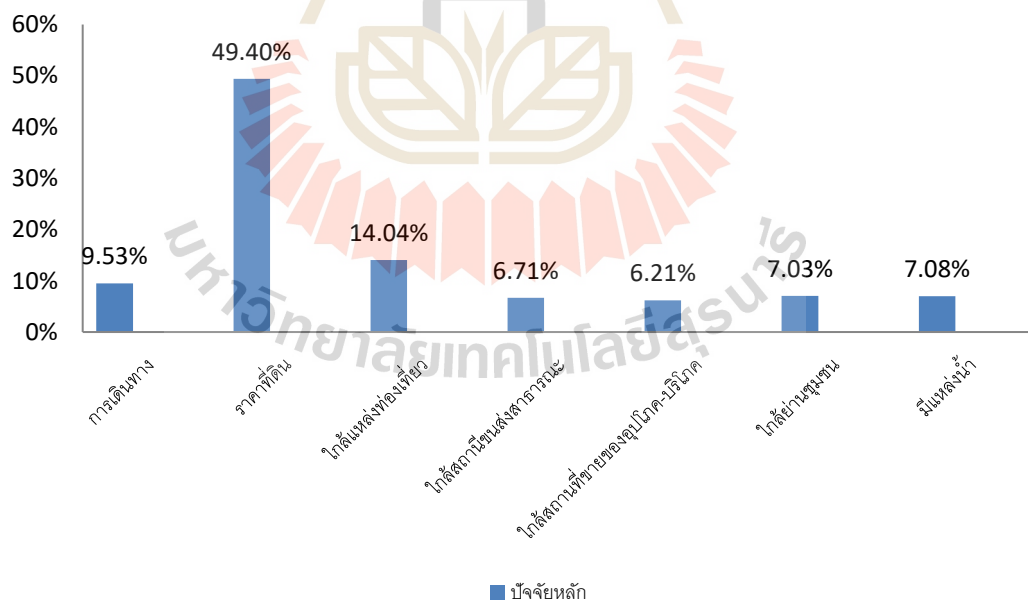
ผลการวิเคราะห์ของ AHP แสดงให้เห็นถึงค่าน้ำหนักความสำคัญของเกณฑ์หลักและเกณฑ์ย่อยต่างๆ ของปัจจัยการเลือกสถานที่ตั้งรีสอร์ทในเขตอำเภอเมือง จังหวัดจันทบุรี ดังรูปที่ 4.3 แสดงผลการวิเคราะห์ค่าน้ำหนักความสำคัญของเกณฑ์หลักและเกณฑ์ย่อยของแบบจำลองในการวิเคราะห์การจัดลำดับความสำคัญปัจจัยการเลือกสถานที่ตั้งรีสอร์ทในเขตอำเภอเมือง จังหวัดจันทบุรี เป้าหมายของแบบจำลองนี้คือ การวิเคราะห์น้ำหนักความสำคัญของเกณฑ์หลักและเกณฑ์ย่อยเพื่อจัดลำดับความสำคัญปัจจัยที่มีผลต่อการเลือกสถานที่ตั้งรีสอร์ท ส่วนประกอบในระดับที่สองระบุเกณฑ์หลัก ด้านเกณฑ์หลัก 7 ปัจจัย และส่วนย่อยในระดับที่สาม แสดงเกณฑ์ย่อย จำนวน 21 ปัจจัย ที่ได้จากการทบทวนงานวิจัย และสัมภาษณ์ผู้เชี่ยวชาญที่อยู่ในตำแหน่งระดับเจ้าของ

โครงการตัวเลขในวงเล็บแสดงค่าระดับความสำคัญของส่วนย่อยแต่ละส่วนที่ได้จากการสังเคราะห์โดยวิธี AHP ซึ่งแสดงค่าน้ำหนักของส่วนย่อยต่าง ๆ ในระดับที่สองและสามของแบบจำลอง

4.1.2 ผลการวิเคราะห์ค่าน้ำหนักความสำคัญเกณฑ์หลักและเกณฑ์ย่อยของปัจจัยการเลือกสถานที่ตั้งรีสอร์ทในเขตอำเภอเมือง จังหวัดจันทบุรี

4.1.2.1 ค่าน้ำหนักความสำคัญของเกณฑ์หลัก

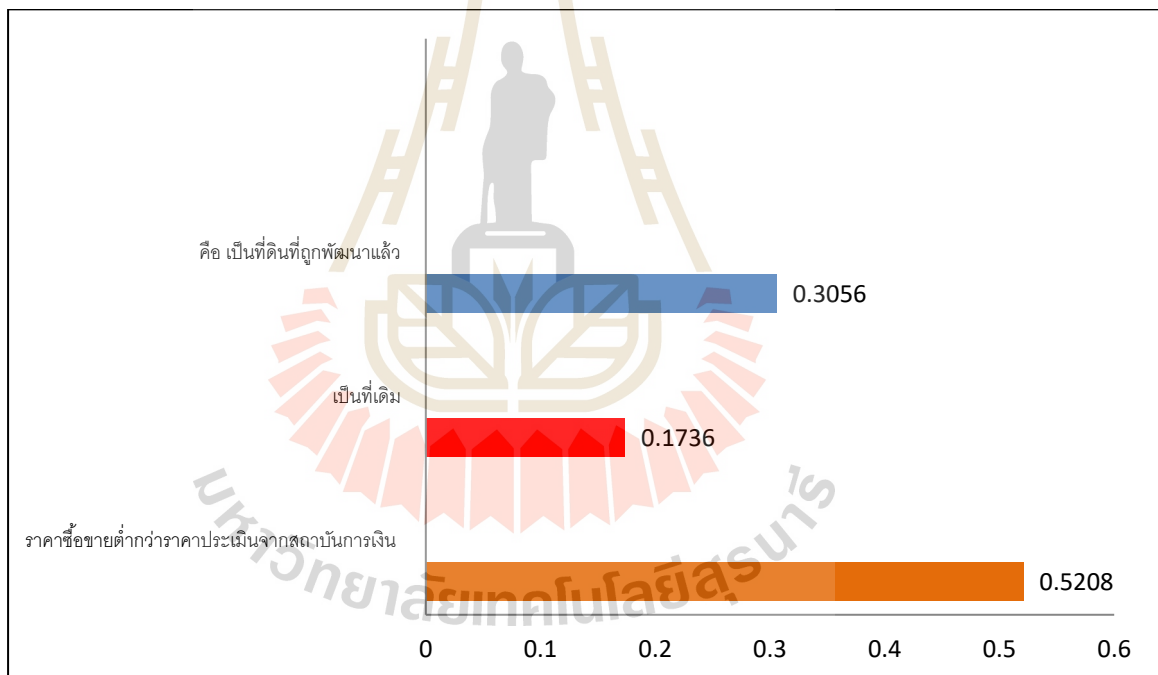
ผลการวิเคราะห์ในระดับที่สอง แสดงให้เห็นว่า ค่าน้ำหนักของเกณฑ์หลักที่มีผลการเลือกสถานที่ตั้งรีสอร์ทในเขตอำเภอเมือง จังหวัดจันทบุรี ในการสัมภาษณ์ผู้เชี่ยวชาญจำนวน 10 ท่าน จากการวิเคราะห์โดยวิธีการวิเคราะห์เชิงลำดับชั้น (AHP) โดยคำนวณจากโปรแกรม Expert Choice พบว่า ราคาที่ดิน เป็นเกณฑ์หลักที่สำคัญที่สุด (49.4%) เกณฑ์หลักที่สำคัญรองลงมาคือ ใกล้แหล่งท่องเที่ยว (14.04%) การเดินทาง (9.52%) ใกล้ย่านชุมชน (7.02%) ใกล้สถานีสงสารณะ (6.71%) มีแหล่งน้ำ (7.10%) และเกณฑ์หลักที่สำคัญน้อยที่สุดคือ ใกล้สถานที่ขายของอุปโภค-บริโภค (6.21%) โดยมีค่าอัตราส่วนความไม่สอดคล้อง (Inconsistency Index) เท่ากับ 0.0092 และค่าที่ได้ไม่เกิน 0.10 แสดงว่าผลการวิเคราะห์ข้อมูลมีความถูกต้องสูง ดังรูปที่ 4.1



รูปที่ 4.1 แผนภูมิกำหนดน้ำหนักของเกณฑ์หลัก ที่สร้างบน โปรแกรม Expert Choice

4.1.2.2 ค่าน้ำหนักความสำคัญของเกณฑ์ย่อย

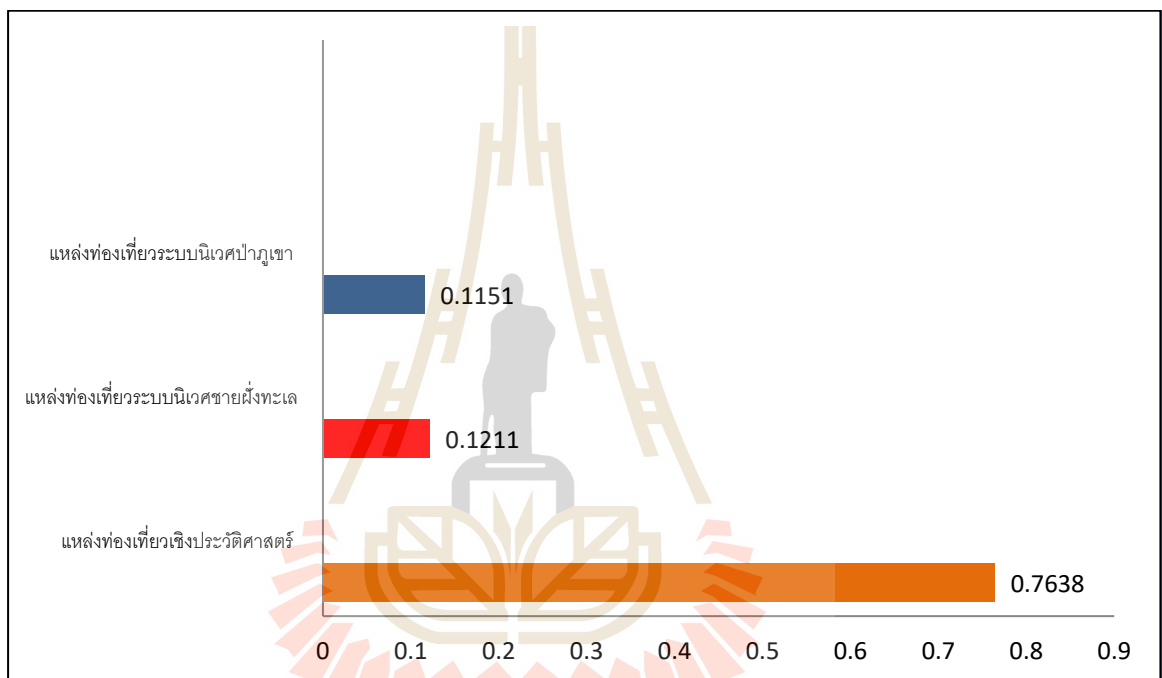
- 1) ค่าน้ำหนักความสำคัญของเกณฑ์ย่อยซึ่งอยู่ในระดับที่สามของแบบจำลอง ผู้ศึกษาได้สรุปค่าน้ำหนักความสำคัญของเกณฑ์ย่อยทั้งหมด โดยสรุปเป็นแต่ละด้านของเกณฑ์หลัก ค่าน้ำหนักความสำคัญของเกณฑ์ ย่อยด้านราคาที่ดิน จากการวิเคราะห์โดยวิธีการวิเคราะห์เชิงลำดับชั้น (AHP) โดยคำนวณจากโปรแกรม Expert Choice พบว่า ราคาซื้อขายต่ำกว่าราคาประเมินจากสถาบันการเงิน มีค่าสูงสุดเป็นลำดับที่ 1 คิดเป็น 52.08% ลำดับที่ 2 คือเป็นที่เดิมคิดเป็น 30.56% และลำดับที่ 3 คือ เป็นที่ดินที่ถูกพัฒนาแล้ว 17.36% โดยมีค่าอัตราส่วนความไม่สอดคล้อง (Inconsistency Index) เท่ากับ 0.0014 และค่าที่ได้ไม่เกิน 0.05 แสดงว่าผลการวิเคราะห์ข้อมูลมีความถูกต้องสูง ดังรูปที่ 4.2



รูปที่ 4.2 ค่าน้ำหนักความสำคัญของเกณฑ์ย่อยด้านราคาที่ดิน

- 2) ค่าน้ำหนักความสำคัญของเกณฑ์ย่อยซึ่งอยู่ในระดับที่สามของแบบจำลอง ผู้ศึกษาได้สรุปค่าน้ำหนักความสำคัญของเกณฑ์ย่อย ด้านใกล้แหล่งท่องเที่ยว จากการวิเคราะห์โดยวิธีการวิเคราะห์เชิงลำดับชั้น (AHP) โดยคำนวณจากโปรแกรม Expert Choice พบว่า แหล่งท่องเที่ยว

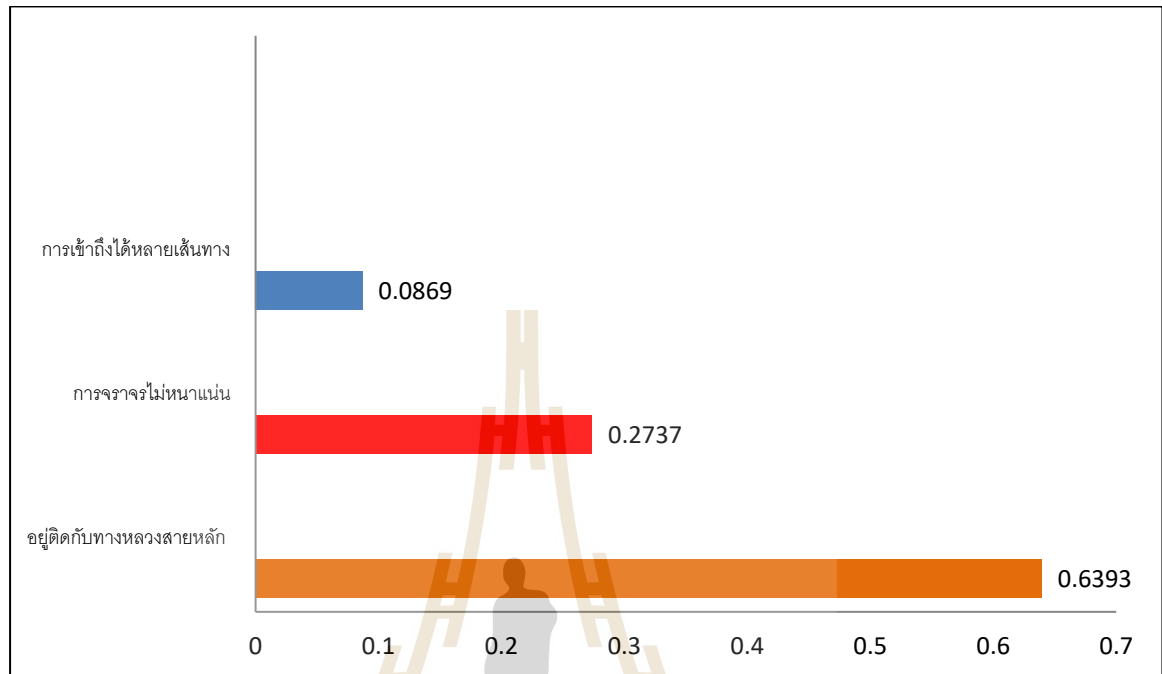
เชิงประวัตศาสตร์ มีค่าสูงสุดเป็นลำดับที่ 1 คิดเป็น 76.38% ลำดับที่ 2 คือเป็นแหล่งท่องเที่ยวระบบนิเวศชายฝั่งทะเลคิดเป็น 12.11% และลำดับที่ 3 คือ แหล่งท่องเที่ยวระบบนิเวศป่าภูเขา 11.51% โดยมีค่าอัตราส่วนความไม่สอดคล้อง (Inconsistency Index) เท่ากับ 0.0023 และค่าที่ได้ไม่เกิน 0.05 แสดงว่าผลการวิเคราะห์ข้อมูลมีความถูกต้องสูง ดังรูปที่ 4.3



รูปที่ 4.3 ค่าน้ำหนักความสำคัญของเกณฑ์ย่อยด้านใกล้แหล่งท่องเที่ยว

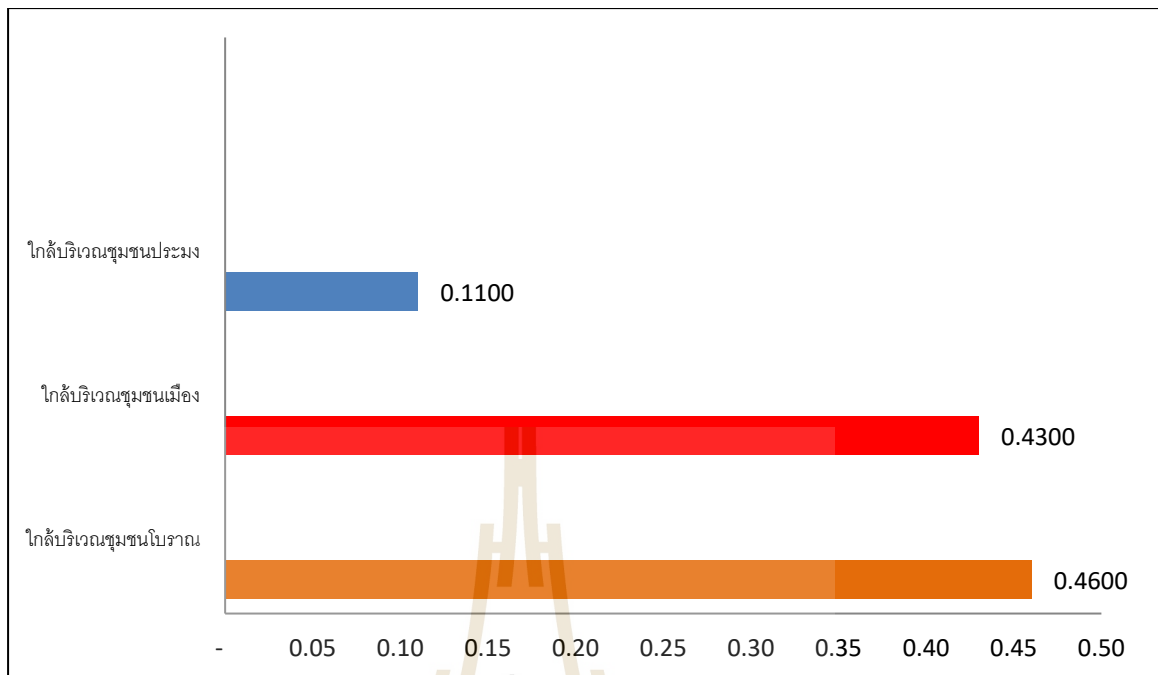
- 3) ค่าน้ำหนักความสำคัญของเกณฑ์ย่อยซึ่งอยู่ในระดับที่สามของแบบจำลอง ผู้ศึกษาได้สรุปค่าน้ำหนักความสำคัญของเกณฑ์ย่อยด้านการเดินทาง จากการวิเคราะห์โดยวิธีการวิเคราะห์เชิงลำดับชั้น (AHP) โดยคำนวณจากโปรแกรม Expert Choice พบว่า อยู่ติดกับทางหลวงสายหลัก มีค่าสูงสุดเป็นลำดับที่ 1 คิดเป็น 63.94% ลำดับที่ 2 คือเป็นการจราจรไม่หนาแน่นคิดเป็น 27.37% และลำดับที่ 3 คือ การเข้าถึงได้หลายเส้นทาง 8.69% โดยมีค่าอัตราส่วนความไม่สอดคล้อง

(Inconsistency Index) เท่ากับ 0.0466 และค่าที่ได้ไม่เกิน 0.05 แสดงว่าผลการวิเคราะห์ข้อมูลมีความถูกต้องสูง ดังรูปที่ 4.4



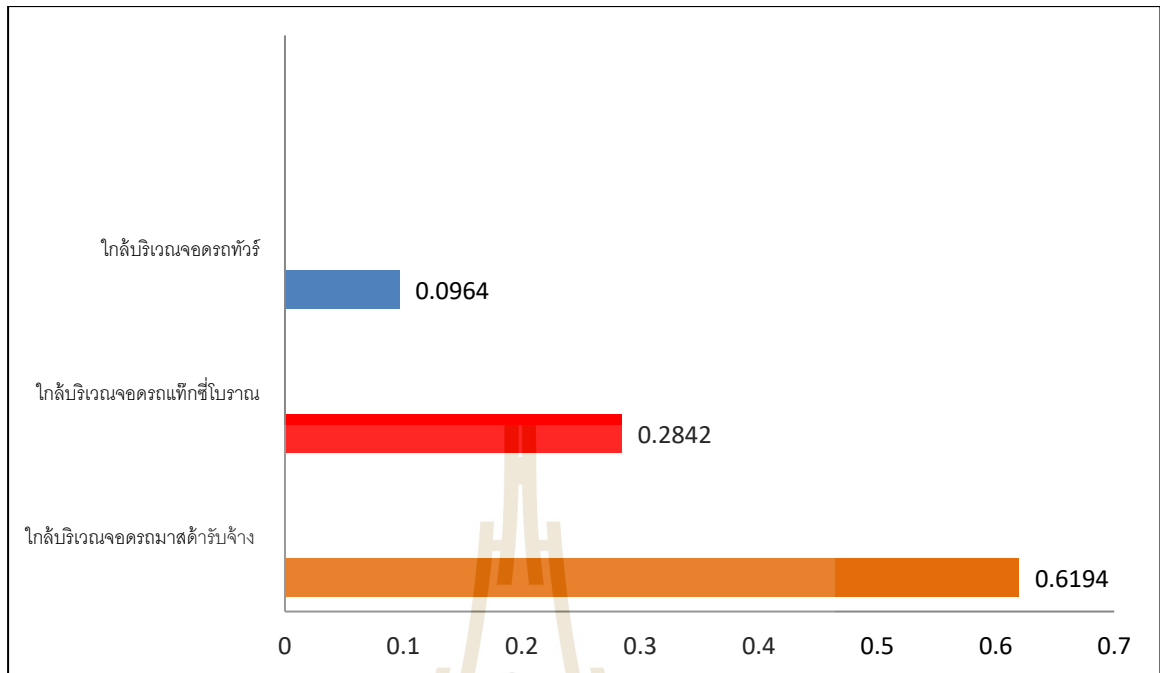
รูปที่ 4.4 ค่าน้ำหนักความสำคัญของเกณฑ์ย่อยด้านการเดินทาง

- 4) ค่าน้ำหนักความสำคัญของเกณฑ์ย่อยซึ่งอยู่ในระดับที่สามของแบบจำลอง ผู้ศึกษาได้สรุปค่าน้ำหนักความสำคัญของเกณฑ์ย่อยด้านใกล้ย่านชุมชน จากการวิเคราะห์โดยวิธีการวิเคราะห์เชิงลำดับชั้น (AHP) โดยคำนวณจากโปรแกรม Expert Choice พบว่า ใกล้บริเวณชุมชนโบราณ มีค่าสูงสุดเป็นลำดับที่ 1 คิดเป็น 46.25% ลำดับที่ 2 คือ ใกล้บริเวณชุมชนเมืองคิดเป็น 42.29% และลำดับที่ 3 คือ ใกล้บริเวณชุมชนประมง 11.03% โดยมีค่าอัตราส่วนความไม่สอดคล้อง (Inconsistency Index) เท่ากับ 0.0054 และค่าที่ได้ไม่เกิน 0.05 แสดงว่าผลการวิเคราะห์ข้อมูลมีความถูกต้องสูง ดังรูปที่ 4.5



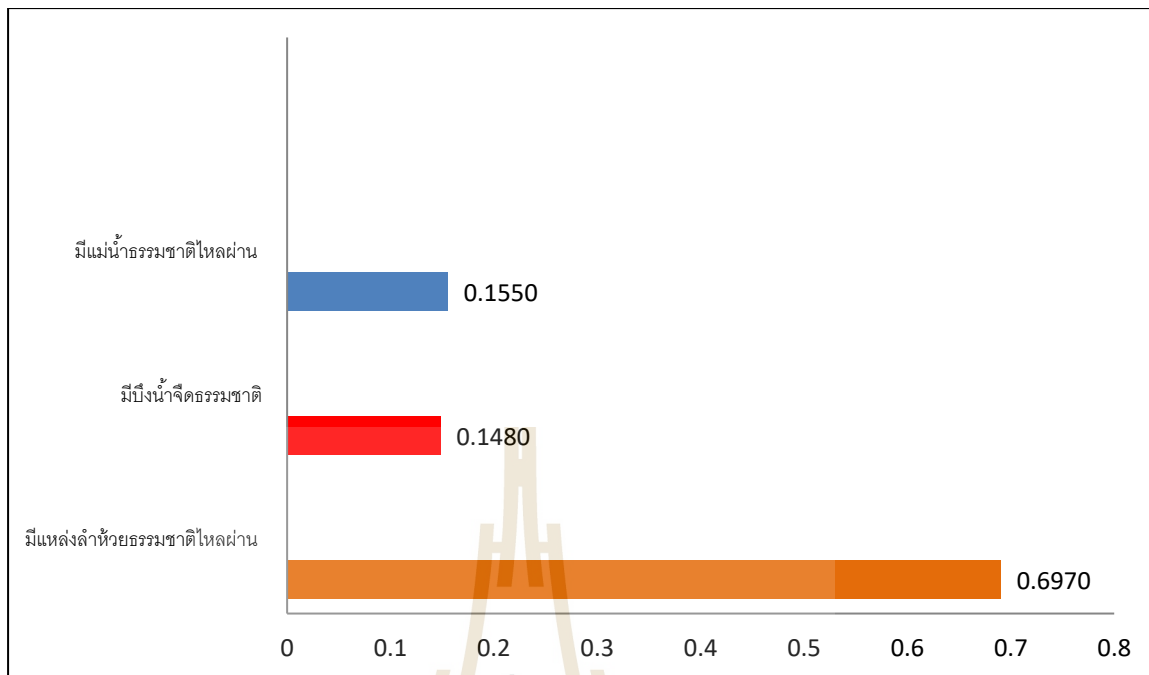
รูปที่ 4.5 ค่าน้ำหนักความสำคัญของเกณฑ์ย่อยด้านใกล้ย่านชุมชน

- 5) ค่าน้ำหนักความสำคัญของเกณฑ์ย่อยซึ่งอยู่ในระดับที่สามของแบบจำลอง ผู้ศึกษาได้สรุปค่าน้ำหนักความสำคัญของเกณฑ์ย่อยด้านใกล้สถานีขนส่งสาธารณะ จากการวิเคราะห์โดยวิธีการวิเคราะห์เชิงลำดับชั้น (AHP) โดยคำนวณจากโปรแกรม Expert Choice พบว่า ใกล้บริเวณจตุรมาสค์รับจ้าง มีค่าสูงสุดเป็นลำดับที่ 1 คิดเป็น 61.94% ลำดับที่ 2 คือใกล้บริเวณจตุรศรแท็กซี่โบราณคิดเป็น 28.42% และลำดับที่ 3 คือ ใกล้บริเวณจตุรศรทัวร์ 9.64% โดยมีค่าอัตราส่วนความไม่สอดคล้อง (Inconsistency Index) เท่ากับ 0.0074 และค่าที่ได้ไม่เกิน 0.10 แสดงว่าผลการวิเคราะห์ข้อมูลมีความถูกต้องสูง ดังรูปที่ 4.6



รูปที่ 4.6 ค่าน้ำหนักความสำคัญของเกณฑ์ย่อยด้านใกล้สถานีขนส่งสาธารณะ

- 6) ค่าน้ำหนักความสำคัญของเกณฑ์ย่อยซึ่งอยู่ในระดับที่สามของแบบจำลอง ผู้ศึกษาได้สรุปค่าน้ำหนักความสำคัญของเกณฑ์ย่อยด้านใกล้สถานีขนส่งสาธารณะ จากการวิเคราะห์โดยวิธีการวิเคราะห์เชิงลำดับชั้น (AHP) โดยคำนวณจากโปรแกรม Expert Choice พบว่า มีแหล่งลำห้วยธรรมชาติไหลผ่าน มีค่าสูงสุดเป็นลำดับที่ 1 คิดเป็น 69.70% ลำดับที่ 2 คือมีบึงน้ำจืดธรรมชาติอยู่ในบริเวณที่ตั้งคิดเป็น 15.50% และลำดับที่ 3 คือ มีแม่น้ำธรรมชาติไหลผ่าน 14.80% โดยมีค่าอัตราส่วนความไม่สอดคล้อง (Inconsistency Index) เท่ากับ 0.037 และค่าที่ได้ไม่เกิน 0.05 แสดงว่าผลการวิเคราะห์ข้อมูลมีความถูกต้องสูง ดังรูป ที่ 4.7

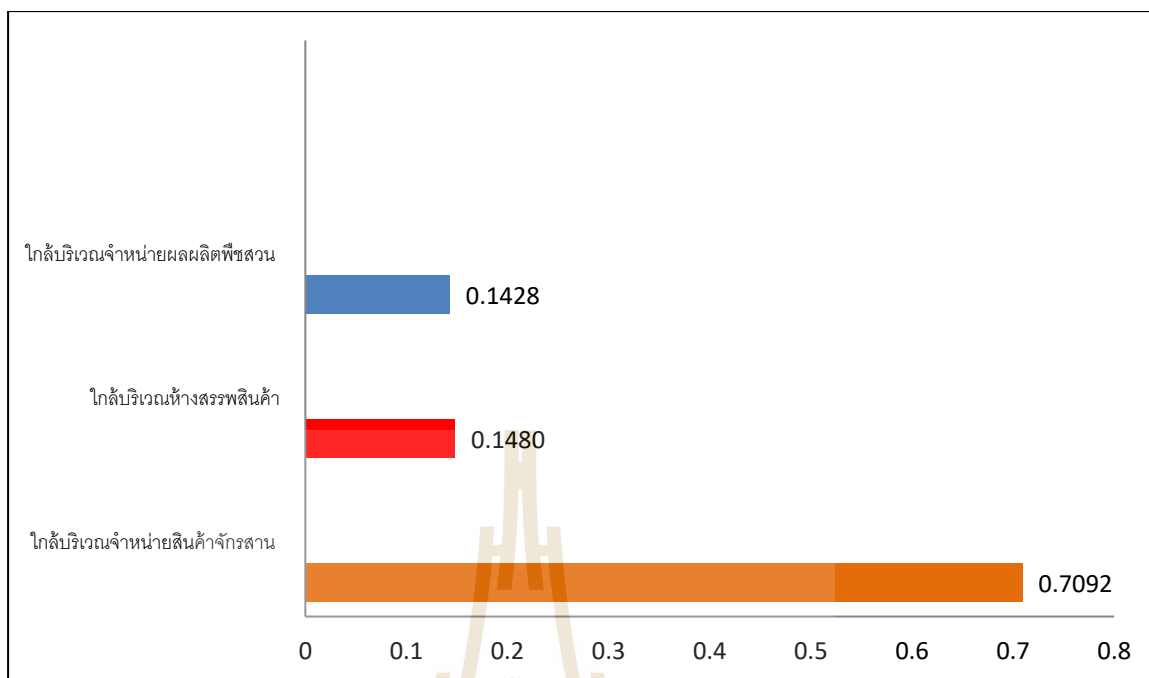


รูปที่ 4.7 ค่าน้ำหนักความสำคัญของเกณฑ์ย่อยมีแหล่งน้ำ

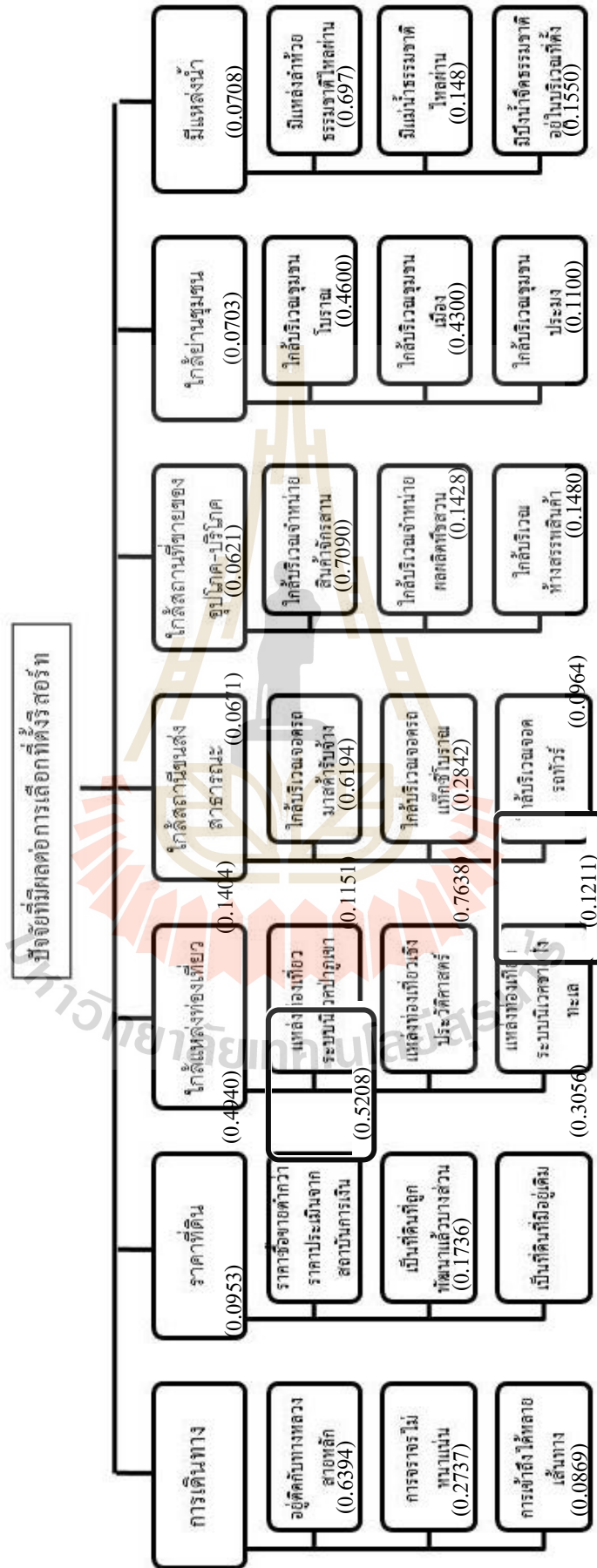
- 7) ค่าน้ำหนักความสำคัญของเกณฑ์ย่อยซึ่งอยู่ในระดับที่สามของแบบจำลอง ผู้ศึกษาได้สรุปค่าน้ำหนักความสำคัญของเกณฑ์ย่อย ด้านใกล้สถานที่ขายของอุปโภค-บริโภค จากการวิเคราะห์โดยวิธีการวิเคราะห์เชิงลำดับชั้น (AHP) โดยคำนวณจากโปรแกรม Expert Choice พบว่า ใกล้บริเวณจำหน่ายสินค้าจกรสาน มีค่าสูงสุดเป็นลำดับที่ 1 คิดเป็น 70.92% ลำดับที่ 2 คือใกล้บริเวณห้างสรรพสินค้าคิดเป็น 14.80% และลำดับที่ 3 คือ ใกล้บริเวณจำหน่ายผลิตภัณฑ์พืชสวน 14.28% โดยมีค่าอัตราส่วนความไม่สอดคล้อง (Inconsistency Index) เท่ากับ 0.0028 และค่าที่ได้ไม่เกิน 0.05 แสดงว่าผลการวิเคราะห์ข้อมูลมีความถูกต้องสูง ดังรูปที่ 4.8

จากผลการวิเคราะห์ข้อมูลที่ได้ นำมาสร้างแผนผังเส้นความสัมพันธ์ได้ ดัง

รูปที่ 4.2



รูปที่ 4.8 ค่าน้ำหนักความสำคัญของเกณฑ์ย่อยด้านใกล้สถานที่ขายของอุปโภค-บริโภค



รูปที่ 4.9 ผลการวิเคราะห์ที่นำน้ำหนักความสำคัญของเกณฑ์และเกณฑ์ย่อย

ดังนั้น ปัจจัยด้านราคาที่ดินเป็นปัจจัยหลักที่สำคัญในอันดับแรก ในการเลือกสถานที่ตั้งรีสอร์ท ในเขตอำเภอเมือง จังหวัดจันทบุรี เพราะในการเลือกสถานที่ตั้งรีสอร์ทในแต่ละครั้ง ราคาที่ดินจะมีอิทธิพลต่อการกำหนดราคาของผู้เข้าพัก ซึ่งจะต้องสอดคล้องกับข้อกำหนดของรีสอร์ทในระดับ 3 ดาว และส่งผลต่อปริมาณการเข้าพักของนักท่องเที่ยว ที่จะเข้าใช้บริการรีสอร์ท อีกด้วย



บทที่ 5

สรุปและข้อเสนอแนะ

หลักเกณฑ์ที่ผ่านการพิจารณาจากผู้เชี่ยวชาญนั้น นำมาประยุกต์ใช้ในการจัดลำดับความสำคัญของปัจจัยการเลือกสถานที่ตั้งรีสอร์ทในเขตอำเภอเมืองจังหวัดจันทบุรี ได้ผลลัพธ์ที่ได้จากกระบวนการตัดสินใจแบบวิเคราะห์ลำดับชั้น Analytic Hierarchy Process (AHP) สรุปได้ดังนี้

5.2 สรุปผล

- 1) **ราคาที่ดิน** เป็นเกณฑ์หลักที่สำคัญที่สุด (49.4%) ซึ่งเป็นปัจจัยอันดับ 1 ที่ผู้เชี่ยวชาญพิจารณาในการเลือกสถานที่ตั้งรีสอร์ท และความสำคัญของเกณฑ์ย่อยด้านราคาที่ดินจากการวิเคราะห์โดยวิธีวิเคราะห์เชิงลำดับชั้น (AHP) พบว่า ราคาซื้อขายต่ำกว่าราคาประเมินจากสถาบันการเงิน มีค่าสูงสุดเป็นลำดับที่ 1 คิดเป็น 52.08% ลำดับที่ 2 คือเป็นที่ดินที่เดิมคิดเป็น 30.56% และลำดับที่ 3 คือ เป็นที่ดินที่ถูกพัฒนาแล้ว 17.36%
- 2) **ใกล้แหล่งท่องเที่ยว** (14.04%) ซึ่งเป็นปัจจัยอันดับ 2 ที่ผู้เชี่ยวชาญพิจารณาในการเลือกสถานที่ตั้งรีสอร์ท และความสำคัญของเกณฑ์ย่อยด้านใกล้แหล่งท่องเที่ยวจากการวิเคราะห์โดยวิธีวิเคราะห์เชิงลำดับชั้น (AHP) พบว่า แหล่งท่องเที่ยวเชิงประวัติศาสตร์ มีค่าสูงสุดเป็นลำดับที่ 1 คิดเป็น 76.38% ลำดับที่ 2 คือเป็นแหล่งท่องเที่ยวระบบนิเวศชายฝั่งทะเลคิดเป็น 12.11% และลำดับที่ 3 คือ แหล่งท่องเที่ยวระบบนิเวศป่าภูเขา 11.51%
- 3) **การเดินทาง** (9.53%) ซึ่งเป็นปัจจัยอันดับที่ 3 ที่ผู้เชี่ยวชาญพิจารณาในการเลือกสถานที่ตั้งรีสอร์ท และความสำคัญของเกณฑ์ย่อยด้านการเดินทาง จากการวิเคราะห์โดยวิธีวิเคราะห์เชิงลำดับชั้น (AHP) พบว่า อยู่ติดกับทางหลวงสายหลัก มีค่าสูงสุดเป็นลำดับที่ 1 คิดเป็น 63.94% ลำดับที่ 2 คือเป็นการจราจรไม่หนาแน่นคิดเป็น 27.37% และลำดับที่ 3 คือ การเข้าถึงได้หลายเส้นทาง 8.69%
- 4) **มีแหล่งน้ำ** (7.08%) ซึ่งเป็นปัจจัยอันดับที่ 4 ที่ผู้เชี่ยวชาญพิจารณาในการเลือกสถานที่ตั้งรีสอร์ท และความสำคัญของเกณฑ์ย่อยด้านมีแหล่งน้ำ จากการวิเคราะห์โดยวิธีวิเคราะห์เชิงลำดับชั้น (AHP) พบว่า มีแหล่งน้ำห้วยธรรมชาติไหลผ่าน มีค่าสูงสุดเป็นลำดับที่ 1 คิดเป็น 69.70% ลำดับที่ 2 คือมีบึงน้ำจัดธรรมชาติอยู่ในบริเวณที่ตั้งคิดเป็น 15.50% และลำดับที่ 3 คือ มีแม่น้ำธรรมชาติไหลผ่าน 14.80%

- 5) **ใกล้ย่านชุมชน (7.03%)** ซึ่งเป็นปัจจัยอันดับที่ 5 ที่ผู้เชี่ยวชาญพิจารณาในการเลือกสถานที่ตั้งรีสอร์ท และความสำคัญของเกณฑ์ย่อยด้านใกล้ย่านชุมชน จากการวิเคราะห์โดยวิธีวิเคราะห์เชิงลำดับชั้น (AHP) พบว่า ใกล้บริเวณชุมชนโบราณ มีค่าสูงสุดเป็นลำดับที่ 1 คิดเป็น 46.25% ลำดับที่ 2 คือใกล้บริเวณชุมชนเมืองคิดเป็น 42.29% และลำดับที่ 3 คือ ใกล้บริเวณชุมชนประมง 9.64%
- 6) **ใกล้สถานีขนส่งสาธารณะ (6.71%)** ซึ่งเป็นปัจจัยอันดับที่ 6 ที่ผู้เชี่ยวชาญพิจารณาในการเลือกสถานที่ตั้งรีสอร์ท และความสำคัญของเกณฑ์ย่อยด้านใกล้สถานีขนส่งสาธารณะ จากการวิเคราะห์โดยวิธีวิเคราะห์เชิงลำดับชั้น (AHP) พบว่า ใกล้บริเวณจอดรถมาสด้ารับจ้าง มีค่าสูงสุดเป็นลำดับที่ 1 คิดเป็น 61.94% ลำดับที่ 2 คือใกล้บริเวณจอดรถแท็กซี่โบราณคิดเป็น 28.42% และลำดับที่ 3 คือ ใกล้บริเวณจอดรถทัวร์ 9.64%
- 7) **ใกล้สถานที่ขายของอุปโภค-บริโภค (6.21%)** ซึ่งเป็นปัจจัยอันดับที่ 7 ที่ผู้เชี่ยวชาญพิจารณาในการเลือกสถานที่ตั้งรีสอร์ท และความสำคัญของเกณฑ์ย่อยด้านใกล้สถานที่ขายของอุปโภค-บริโภค จากการวิเคราะห์โดยวิธีวิเคราะห์เชิงลำดับชั้น (AHP) พบว่า ใกล้บริเวณจำหน่ายสินค้าจากร้าน มีค่าสูงสุดเป็นลำดับที่ 1 คิดเป็น 70.92% ลำดับที่ 2 คือใกล้บริเวณห้างสรรพสินค้าคิดเป็น 14.80% และลำดับที่ 3 คือ ใกล้บริเวณจำหน่ายผลผลิตพืชสวน 14.28% เป็นต้น

5.2 ข้อเสนอแนะจากการศึกษา

จากการศึกษาการจัดลำดับความสำคัญของปัจจัยการเลือกสถานที่ตั้งรีสอร์ทในเขตอำเภอเมืองจังหวัดจันทบุรี พบว่าผู้ประกอบการธุรกิจรีสอร์ทต่างๆ นั้นยังขาดความเข้าใจในการวิเคราะห์ความเหมาะสมของสถานที่ตั้ง ในเชิงด้านราคาที่ดิน เป็นเหตุให้การกระจายตัวของสถานที่ตั้งรีสอร์ท กระจุกกระจายแบบไร้ทิศทางและไม่ตรงตามความต้องการของกลุ่มนักท่องเที่ยวอย่างแท้จริง ดังนั้นการแก้ปัญหาดังกล่าวควรที่จะต้องรวมกลุ่มผู้ประกอบการธุรกิจรีสอร์ทในเขตอำเภอเมือง จังหวัดจันทบุรี โดยการจัดรูปแบบเป็นการสัมมนาเชิงปฏิบัติการ ให้ความรู้ความเข้าใจแก่ผู้ประกอบการเพื่อนำกลับไปพัฒนาธุรกิจรีสอร์ทของตนอย่างยั่งยืนสืบไป

เอกสารอ้างอิง

- จิตต์รัตน์ ยังอยู่. (2557). ความคิดเห็นของนักท่องเที่ยวต่อปัจจัยการตัดสินใจเลือกใช้บริการ โรงแรม บ้านสวนฟ้าใส จังหวัดจันทบุรี. งานนิพนธ์นี้เป็นส่วนหนึ่งของการศึกษาตามหลักสูตร รัฐประศาสนศาสตรมหาบัณฑิต มหาวิทยาลัยบูรพา.
- พิมลพร พันธุ์ถาวรนาวิน. (2553). ความเป็นไปได้และการหาทำเลที่ตั้งที่เหมาะสมของ อาคารชุด (Condominium) กรณีศึกษา โครงการ The A บริษัท AAA จำกัด. การศึกษา ค้นคว้าด้วยตนเองเป็นส่วนหนึ่งของการศึกษาตามหลักสูตรบริหารธุรกิจมหาบัณฑิต มหาวิทยาลัยหอการค้าไทย.
- รพีกร ฉลองศัพท์พัญญู และ จันทร์จิรา พยัคฆ์เทศ. (2557). การประยุกต์ AHP สำหรับการตัดสินใจเลือกห้องพัก : ห้องพักเอกชนบริเวณมหาวิทยาลัยนเรศวร. การศึกษาค้นคว้าอิสระนี้เป็นส่วนหนึ่งของการศึกษาตามหลักสูตรภาควิชาวิทยาการคอมพิวเตอร์และเทคโนโลยีสารสนเทศ คณะวิทยาศาสตร์ มหาวิทยาลัยนเรศวร.
- รัตนาวลัย ชันติจันญาไชย. (2557). มาตรฐานที่พักเพื่อการท่องเที่ยว ประเภทสถานพักตากอากาศ (รีสอร์ท). กรมการท่องเที่ยว สังกัดกระทรวงการท่องเที่ยวและกีฬา.
- ศศิโสสม ดวงรักษา. (2558). เปรียบเทียบปัจจัยและพฤติกรรมที่มีอิทธิพลต่อการตัดสินใจเลือกใช้บริการโรงแรมระดับ 4-5 ดาว ของนักท่องเที่ยวชาวไทยและชาวต่างชาติในเขตเมืองพัทยาจังหวัดชลบุรี. การศึกษาค้นคว้าอิสระนี้เป็นส่วนหนึ่งของการศึกษาตามหลักสูตรศิลปศาสตรมหาบัณฑิต มหาวิทยาลัยกรุงเทพ.
- สำนักงานเทศบาลเมืองจังหวัดจันทบุรี. (2560). แผนพัฒนาจังหวัดจันทบุรี. เป็นส่วนหนึ่งของแผนฉบับทบทวน ปี 2557-2560.
- อรุณี ลอมเศรษฐี. (2554). ปัจจัยที่มีผลต่อการตัดสินใจของนักท่องเที่ยวต่างชาติในการเลือกใช้บริการที่พักในเขตกรุงเทพมหานคร. การศึกษาค้นคว้าอิสระนี้เป็นส่วนหนึ่งของการศึกษาตามหลักสูตรปริญญาบริหารธุรกิจมหาบัณฑิต มหาวิทยาลัยเทคโนโลยีราชมงคลธัญบุรี.
- Saaty, T.L. (1980). *The Analytic Hierarchy*. Mc Grow-Hill, New York.





แบบสอบถามโครงการมหัศจรรย์เพื่อทำการศึกษา
เรื่อง การศึกษาปัจจัยที่มีผลต่อการเลือกสถานที่ตั้งรีสอร์ทในเขตอำเภอเมืองจังหวัดจันทบุรี

แบบสอบถามชุดนี้ จัดทำขึ้นเพื่อสอบถามความคิดเห็น ของผู้เชี่ยวชาญ ซึ่งใช้วิธีการวิเคราะห์เชิงลำดับชั้น AHP (Analysis Hierarchy Process) เป็นแบบสัมภาษณ์ เพื่อนำปัจจัยที่มีผลต่อการเลือกสถานที่ตั้งรีสอร์ทในเขตอำเภอเมืองจังหวัดจันทบุรีจากการทบทวนวรรณกรรมที่ผ่านมา มาคัดเลือกปัจจัยที่สำคัญที่สุดในการพิจารณาปัจจัยที่มีผลต่อความผูกพันต่อองค์กรของพนักงานสายงานก่อสร้าง เมื่อได้ปัจจัยที่สำคัญที่สุดแล้วจึงทำการเปรียบเทียบปัจจัยเป็นคู่ๆ ในการพิจารณาคำน้ำหนักความสำคัญของหลักเกณฑ์ต่างๆ โดยข้อมูลจากแบบสอบถาม จะเป็นความลับทุกประการ และผลการศึกษานี้ จะถูกนำไปใช้เพื่อเป็นประโยชน์ต่องานค้นคว้าอิสระเท่านั้น

ผู้ทำการศึกษาขอขอบพระคุณในความกรุณาของท่านมา ณ โอกาสนี้

มหาวิทยาลัยเทคโนโลยีสุรนารี

นายดนัยศักดิ์ หงส์พันธุ์

หลักสูตรการบริหารงานก่อสร้างและสาธารณูปโภค
 สำนักวิชาวิศวกรรมศาสตร์ มหาวิทยาลัยเทคโนโลยีสุรนารี

รายละเอียดแบบสอบถาม สำหรับผู้เชี่ยวชาญ

วัตถุประสงค์ของแบบสอบถาม เพื่อนำมากำหนด จัดลำดับความสำคัญปัจจัยที่มีผลต่อการเลือกสถานที่ตั้งรีสอร์ทในเขตอำเภอเมืองจังหวัดจันทบุรี โดยวิธีการวิเคราะห์เชิงลำดับชั้น AHP (Analysis Hierarchy Process) เป็นแบบสัมภาษณ์ เพื่อนำปัจจัยที่มีผลต่อการเลือกสถานที่ตั้งรีสอร์ทในเขตอำเภอเมืองจังหวัดจันทบุรี คือ

ส่วนที่ 1. ข้อมูลทั่วไปของผู้เชี่ยวชาญ

ชื่อผู้เชี่ยวชาญ

อายุ..... ปี ประสบการณ์ทำงาน

วุฒิการศึกษา ตำแหน่ง.....

สถานที่ทำงาน หมายเลขโทรศัพท์.....

ส่วนที่ 2. ประเมินความสำคัญของปัจจัยที่มีผลต่อการเลือกสถานที่ตั้งรีสอร์ทในเขตอำเภอเมืองจังหวัดจันทบุรี

ในการพิจารณาความสำคัญของแต่ละปัจจัยที่มีผลต่อการเลือกสถานที่ตั้งรีสอร์ทในเขตอำเภอเมืองจังหวัดจันทบุรี จะเปรียบเทียบเป็นรายคู่ และกำหนดมาตราส่วนในการเปรียบเทียบระดับความสำคัญด้วยตัวเลข 1-9 โดยความหมายตัวเลขจะแสดงคะแนนความสำคัญ ตามตารางที่ 1

ระดับความสำคัญ	ความหมาย
1	มีความสำคัญเท่ากัน
2	↓
3	มีความสำคัญมากกว่าเล็กน้อย
4	↓
5	มีความสำคัญมากกว่าระดับปานกลาง
6	↓
7	มีความสำคัญมากกว่าในระดับค่อนข้างมาก
8	↓
9	มีความสำคัญมากกว่าในระดับมากที่สุด

หมายเหตุ : ในระดับ 2,4,6,8 สามารถใช้เพื่อลดช่วงการพิจารณาให้เหมาะสม

คำชี้แจง : ให้ผู้กรอกแบบสอบถามทำเครื่องหมาย ✓ ลงใน เพื่อให้ระดับความสำคัญของปัจจัย โดยมีลักษณะการเปรียบเทียบเกณฑ์เป็นคู่ โดยใช้ค่าคะแนน 1-9 โดย 9 สำคัญมากที่สุด และ 1 คือ สำคัญน้อยที่สุด ตามตารางที่ 1 ตัวอย่าง

หลักเกณฑ์	คะแนนเปรียบเทียบของหลักเกณฑ์																	หลักเกณฑ์
หลักเกณฑ์	9	8	7	6	5	4	3	2	1	2	3	4	5	6	7	8	9	หลักเกณฑ์
			✓															

ส่วนที่ 2.1 การจัดลำดับความสำคัญของปัจจัยที่มีผลต่อการเลือกสถานที่ตั้งรีสอร์ทในเขตอำเภอเมืองจังหวัดจันทบุรี

การจัดลำดับความสำคัญปัจจัยหลัก ปัจจัยที่มีผลต่อการเลือกสถานที่ตั้งรีสอร์ทในเขตอำเภอเมืองจังหวัดจันทบุรี ซึ่งมีปัจจัยหลักทั้งหมด 7 ปัจจัย ได้แก่ 1.การเดินทาง 2.ราคาที่ดิน 3.ใกล้แหล่งท่องเที่ยว 4.ใกล้สถานีขนส่งสาธารณะ 5.ใกล้สถานที่ขายของอุปโภค-บริโภค 6.ใกล้ย่านชุมชน 7.มีแหล่งน้ำ

ปัจจัยหลัก		คะแนนเปรียบเทียบของปัจจัยหลัก																	ปัจจัยหลัก	
1	การเดินทาง	9	8	7	6	5	4	3	2	1	2	3	4	5	6	7	8	9	ราคาที่ดิน	
2	การเดินทาง	9	8	7	6	5	4	3	2	1	2	3	4	5	6	7	8	9	ใกล้แหล่งท่องเที่ยว	
3	การเดินทาง	9	8	7	6	5	4	3	2	1	2	3	4	5	6	7	8	9	ใกล้สถานีขนส่งสาธารณะ	
4	การเดินทาง	9	8	7	6	5	4	3	2	1	2	3	4	5	6	7	8	9	ใกล้ห้างสรรพสินค้า	
5	การเดินทาง	9	8	7	6	5	4	3	2	1	2	3	4	5	6	7	8	9	ใกล้ย่านชุมชน	
6	การเดินทาง	9	8	7	6	5	4	3	2	1	2	3	4	5	6	7	8	9	มีแหล่งน้ำ	
6	ราคาที่ดิน	9	8	7	6	5	4	3	2	1	2	3	4	5	6	7	8	9	การเดินทาง	
7	ราคาที่ดิน	9	8	7	6	5	4	3	2	1	2	3	4	5	6	7	8	9	ใกล้แหล่งท่องเที่ยว	

ปัจจัยหลัก		คะแนนเปรียบเทียบของปัจจัยหลัก																ปัจจัยหลัก	
8	ราคาที่ดิน	9	8	7	6	5	4	3	2	1	2	3	4	5	6	7	8	9	ใกล้สถานีขนส่ง สาธารณะ
9	ราคาที่ดิน	9	8	7	6	5	4	3	2	1	2	3	4	5	6	7	8	9	ใกล้ห้าง สรรพสินค้า
10	ราคาที่ดิน	9	8	7	6	5	4	3	2	1	2	3	4	5	6	7	8	9	ใกล้ย่านชุมชน
11	ราคาที่ดิน	9	8	7	6	5	4	3	2	1	2	3	4	5	6	7	8	9	มีแหล่งน้ำ
12	ใกล้แหล่ง ท่องเที่ยว	9	8	7	6	5	4	3	2	1	2	3	4	5	6	7	8	9	การเดินทาง
13	ใกล้แหล่ง ท่องเที่ยว	9	8	7	6	5	4	3	2	1	2	3	4	5	6	7	8	9	ราคาที่ดิน
14	ใกล้แหล่ง ท่องเที่ยว	9	8	7	6	5	4	3	2	1	2	3	4	5	6	7	8	9	ใกล้สถานีขนส่ง สาธารณะ
15	ใกล้แหล่ง ท่องเที่ยว	9	8	7	6	5	4	3	2	1	2	3	4	5	6	7	8	9	ใกล้ห้าง สรรพสินค้า
16	ใกล้แหล่ง ท่องเที่ยว	9	8	7	6	5	4	3	2	1	2	3	4	5	6	7	8	9	ใกล้ย่านชุมชน
17	ใกล้แหล่ง ท่องเที่ยว	9	8	7	6	5	4	3	2	1	2	3	4	5	6	7	8	9	มีแหล่งน้ำ
18	ใกล้สถานี ขนส่ง สาธารณะ	9	8	7	6	5	4	3	2	1	2	3	4	5	6	7	8	9	การเดินทาง
19	ใกล้สถานี ขนส่ง สาธารณะ																		ราคาที่ดิน
20	ใกล้สถานี ขนส่ง สาธารณะ	9	8	7	6	5	4	3	2	1	2	3	4	5	6	7	8	9	ใกล้แหล่ง ท่องเที่ยว
21	ใกล้สถานี ขนส่ง สาธารณะ	9	8	7	6	5	4	3	2	1	2	3	4	5	6	7	8	9	ใกล้ห้าง สรรพสินค้า
22	ใกล้สถานี ขนส่ง สาธารณะ	9	8	7	6	5	4	3	2	1	2	3	4	5	6	7	8	9	ใกล้ย่านชุมชน

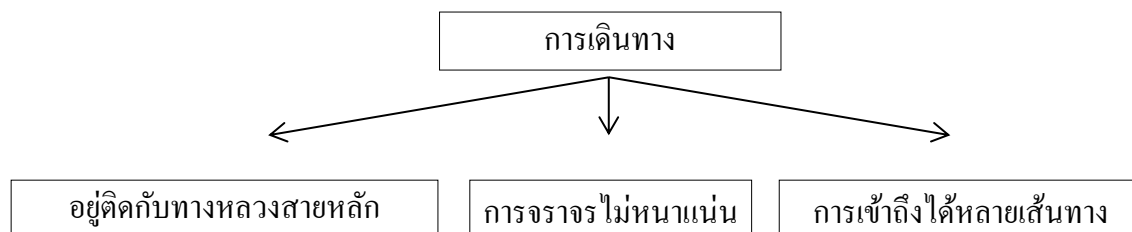
ปัจจัยหลัก		คะแนนเปรียบเทียบของปัจจัยหลัก																ปัจจัยหลัก	
23	ใกล้สถานี ขนส่ง สาธารณะ	9	8	7	6	5	4	3	2	1	2	3	4	5	6	7	8	9	มีแหล่งน้ำ
24	ใกล้สถานที่ ขายของ อุปโภค- บริโภค	9	8	7	6	5	4	3	2	1	2	3	4	5	6	7	8	9	การเดินทาง
25	ใกล้สถานที่ ขายของ อุปโภค- บริโภค	9	8	7	6	5	4	3	2	1	2	3	4	5	6	7	8	9	ราคาที่ดิน
26	ใกล้สถานที่ ขายของ อุปโภค- บริโภค	9	8	7	6	5	4	3	2	1	2	3	4	5	6	7	8	9	ใกล้แหล่ง ท่องเที่ยว
27	ใกล้สถานที่ ขายของ อุปโภค- บริโภค	9	8	7	6	5	4	3	2	1	2	3	4	5	6	7	8	9	ใกล้สถานี ขนส่ง สาธารณะ
28	ใกล้สถานที่ ขายของ อุปโภค- บริโภค	9	8	7	6	5	4	3	2	1	2	3	4	5	6	7	8	9	ใกล้ย่าน ชุมชน
29	ใกล้สถานที่ ขายของ อุปโภค- บริโภค	9	8	7	6	5	4	3	2	1	2	3	4	5	6	7	8	9	มีแหล่งน้ำ
30	ใกล้ย่าน ชุมชน	9	8	7	6	5	4	3	2	1	2	3	4	5	6	7	8	9	การเดินทาง
31	ใกล้ย่าน ชุมชน																		ราคาที่ดิน

ปัจจัยหลัก		คะแนนเปรียบเทียบของปัจจัยหลัก																ปัจจัยหลัก	
32	โกสี่ย่านชุมชน	9	8	7	6	5	4	3	2	1	2	3	4	5	6	7	8	9	โกสี่ย่านท่องเที่ยว
33	โกสี่ย่านชุมชน	9	8	7	6	5	4	3	2	1	2	3	4	5	6	7	8	9	โกสี่ย่านสรรพสินค้า
34	โกสี่ย่านชุมชน	9	8	7	6	5	4	3	2	1	2	3	4	5	6	7	8	9	โกสี่ย่านขนส่งสาธารณะ
35	โกสี่ย่านชุมชน	9	8	7	6	5	4	3	2	1	2	3	4	5	6	7	8	9	มีแหล่งน้ำ
36	มีแหล่งน้ำ	9	8	7	6	5	4	3	2	1	2	3	4	5	6	7	8	9	การเดินทาง
37	มีแหล่งน้ำ	9	8	7	6	5	4	3	2	1	2	3	4	5	6	7	8	9	ราคาที่ดิน
38	มีแหล่งน้ำ	9	8	7	6	5	4	3	2	1	2	3	4	5	6	7	8	9	โกสี่ย่านท่องเที่ยว
39	มีแหล่งน้ำ	9	8	7	6	5	4	3	2	1	2	3	4	5	6	7	8	9	โกสี่ย่านขนส่งสาธารณะ
40	มีแหล่งน้ำ	9	8	7	6	5	4	3	2	1	2	3	4	5	6	7	8	9	โกสี่ย่านสรรพสินค้า
41	มีแหล่งน้ำ	9	8	7	6	5	4	3	2	1	2	3	4	5	6	7	8	9	โกสี่ย่านชุมชน

การจัดลำดับความสำคัญปัจจัยรอง ของปัจจัยปัจจัยที่มีผลต่อการเลือกสถานที่ตั้งรีสอร์ทในเขตอำเภอเมืองจังหวัดจันทบุรี ซึ่งมีปัจจัยรองรวมทั้งหมด 21 ปัจจัย ได้แก่

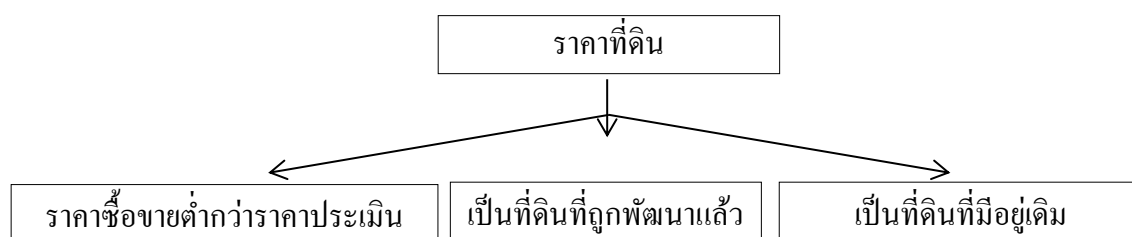
1. การเดินทาง มีปัจจัยรองจำนวน 3 ปัจจัย
2. ราคาที่ดิน มีปัจจัยรองจำนวน 3 ปัจจัย
3. โกสี่ย่านท่องเที่ยว มีปัจจัยรองจำนวน 3 ปัจจัย
4. โกสี่ย่านขนส่งสาธารณะ มีปัจจัยรองจำนวน 3 ปัจจัย
5. โกสี่ย่านที่ขายของอุปโภค-บริโภค มีปัจจัยรองจำนวน 3 ปัจจัย
6. โกสี่ย่านชุมชน มีปัจจัยรองจำนวน 3 ปัจจัย
7. มีแหล่งน้ำ มีปัจจัยรองจำนวน 3 ปัจจัย

การจัดลำดับความสำคัญปัจจัยรองด้านการเดินทาง



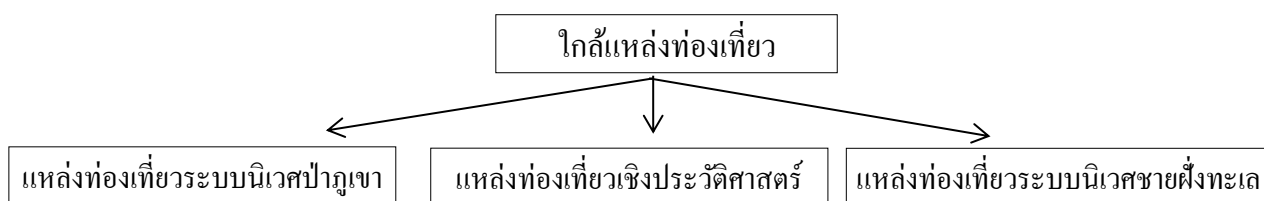
ปัจจัยรอง	คะแนนเปรียบเทียบของปัจจัยรอง																		ปัจจัยรอง
1	อยู่ติดกับ ทางหลวง สายหลัก	9	8	7	6	5	4	3	2	1	2	3	4	5	6	7	8	9	การจราจร ไม่ หนาแน่น
2	อยู่ติดกับ ทางหลวง สายหลัก	9	8	7	6	5	4	3	2	1	2	3	4	5	6	7	8	9	การเข้าถึง ได้หลาย เส้นทาง
3	การจราจร ไม่ หนาแน่น	9	8	7	6	5	4	3	2	1	2	3	4	5	6	7	8	9	การเข้าถึง ได้หลาย เส้นทาง

การจัดลำดับความสำคัญปัจจัยรองด้านราคาที่ดิน



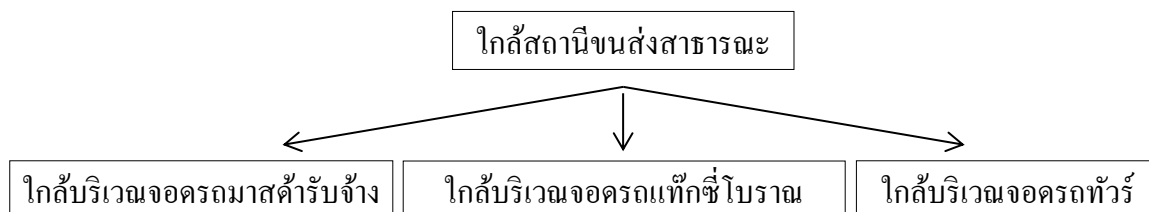
ปัจจัยรอง	คะแนนเปรียบเทียบของปัจจัยรอง																ปัจจัยรอง	
	9	8	7	6	5	4	3	2	1	2	3	4	5	6	7	8		9
1 ราคาซื้อขายต่ำกว่าราคาประเมินจากสถาบันการเงิน																		เป็นที่ดินที่ถูกพัฒนาแล้ว
2 ราคาซื้อขายต่ำกว่าราคาประเมินจากสถาบันการเงิน																		เป็นที่ดินที่มีอยู่เดิม
3 เป็นที่ดินที่ถูกพัฒนาแล้ว																		เป็นที่ดินที่มีอยู่เดิม

การจัดลำดับความสำคัญปัจจัยรองด้านใกล้แหล่งท่องเที่ยว



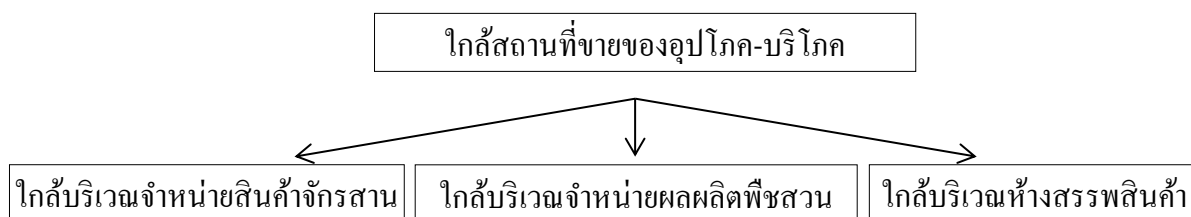
ปัจจัยรอง		คะแนนเปรียบเทียบของปัจจัยรอง																ปัจจัยรอง	
1	แหล่งท่องเที่ยวระบบนิเวศป่าภูเขา	9	8	7	6	5	4	3	2	1	2	3	4	5	6	7	8	9	แหล่งท่องเที่ยวเชิงประวัติศาสตร์
2	แหล่งท่องเที่ยวระบบนิเวศป่าภูเขา	9	8	7	6	5	4	3	2	1	2	3	4	5	6	7	8	9	แหล่งท่องเที่ยวระบบนิเวศชายฝั่งทะเล
3	แหล่งท่องเที่ยวเชิงประวัติศาสตร์	9	8	7	6	5	4	3	2	1	2	3	4	5	6	7	8	9	แหล่งท่องเที่ยวระบบนิเวศชายฝั่งทะเล

การจัดลำดับความสำคัญปัจจัยรองด้านใกล้สถานีขนส่งสาธารณะ



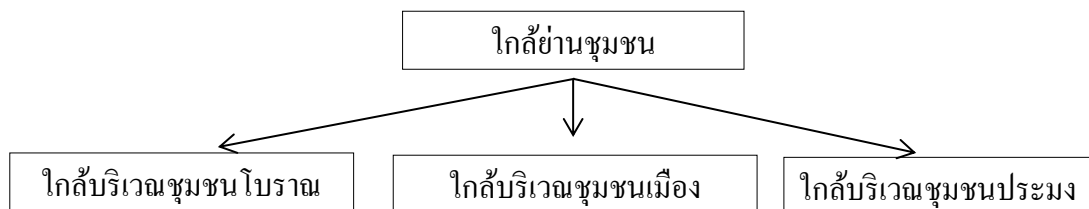
ปัจจัยรอง	คะแนนเปรียบเทียบของปัจจัยรอง																ปัจจัยรอง	
1 ใกล้บริเวณ จอดรถ มาตรฐาน รับจ้าง	9	8	7	6	5	4	3	2	1	2	3	4	5	6	7	8	9	ใกล้บริเวณ จอดรถ แท็กซี่ โบราณ
2 ใกล้บริเวณ จอดรถ มาตรฐาน รับจ้าง	9	8	7	6	5	4	3	2	1	2	3	4	5	6	7	8	9	ใกล้บริเวณ จอด รถทัวร์
3 ใกล้บริเวณ จอดรถ แท็กซี่ โบราณ	9	8	7	6	5	4	3	2	1	2	3	4	5	6	7	8	9	ใกล้บริเวณ จอด รถทัวร์

การจัดลำดับความสำคัญปัจจัยรองด้านใกล้สถานที่ขายของอุปโภค-บริโภค



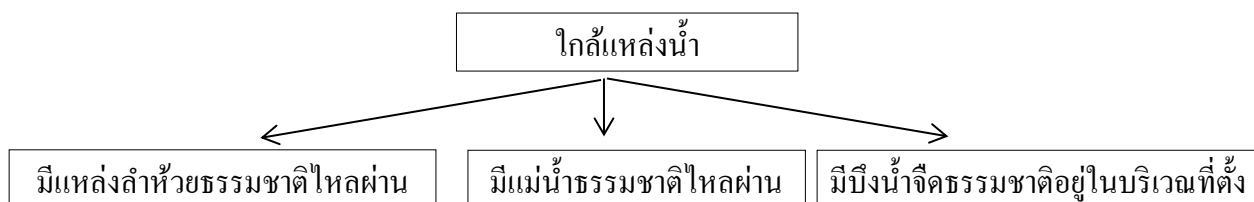
ปัจจัยรอง	คะแนนเปรียบเทียบของปัจจัยรอง																ปัจจัยรอง	
	9	8	7	6	5	4	3	2	1	2	3	4	5	6	7	8		9
1 ใกล้บริเวณจำหน่ายสินค้าจากร้าน																		ใกล้บริเวณจำหน่ายผลผลิตพืชสวน
2 ใกล้บริเวณจำหน่ายสินค้าจากร้าน																		ใกล้บริเวณจำหน่ายผลผลิตพืชสวน
3 ใกล้บริเวณจำหน่ายผลผลิตพืชสวน																		ใกล้บริเวณห้างสรรพสินค้า

การจัดลำดับความสำคัญปัจจัยรองด้านใกล้ย่านชุมชน



ปัจจัยรอง	คะแนนเปรียบเทียบของปัจจัยรอง																ปัจจัยรอง	
	9	8	7	6	5	4	3	2	1	2	3	4	5	6	7	8		9
1 ใกล้บริเวณชุมชนโบราณ																		ใกล้บริเวณชุมชนเมือง
2 ใกล้บริเวณชุมชนโบราณ																		ใกล้บริเวณชุมชนประมง
3 ใกล้บริเวณชุมชนเมือง																		ใกล้บริเวณชุมชนประมง

การจัดลำดับความสำคัญปัจจัยรองด้านใกล้แหล่งน้ำ



ปัจจัยรอง	คะแนนเปรียบเทียบของปัจจัยรอง																	ปัจจัยรอง	
	9	8	7	6	5	4	3	2	1	2	3	4	5	6	7	8	9		
1	มีแหล่งลำ ห้วย ธรรมชาติ ไหลผ่าน	9	8	7	6	5	4	3	2	1	2	3	4	5	6	7	8	9	มีแม่น้ำ ธรรมชาติ ไหลผ่าน
2	มีแหล่งลำ ห้วย ธรรมชาติ ไหลผ่าน	9	8	7	6	5	4	3	2	1	2	3	4	5	6	7	8	9	มีบึงน้ำจืด ธรรมชาติ อยู่ใน บริเวณ
3	มีแม่น้ำ ธรรมชาติ ไหลผ่าน	9	8	7	6	5	4	3	2	1	2	3	4	5	6	7	8	9	มีบึงน้ำจืด ธรรมชาติ อยู่ใน บริเวณ ที่ตั้ง

ประวัติผู้เขียน

นายคนัยศักดิ์ หงส์พันธุ์ เกิดวันที่ 13 ธันวาคม 2529 ที่จังหวัดจันทบุรี สำเร็จการศึกษาระดับชั้นมัธยมศึกษาจากโรงเรียนเบญจมราชูทิศ อำเภอเมือง จังหวัดจันทบุรี ในปีการศึกษา 2544 และสำเร็จการศึกษาระดับปริญญาตรีสาขาเทคโนโลยีสถาปัตยกรรม จากคณะวิศวกรรมศาสตร์และสถาปัตยกรรมศาสตร์ มหาวิทยาลัยเทคโนโลยีราชมงคล อีสาน จังหวัดนครราชสีมา ปัจจุบันประกอบธุรกิจอสังหาริมทรัพย์ ซึ่งเป็นบริษัทที่ทำธุรกิจเกี่ยวกับรีสอร์ท ชื่อ โครงการ เวเนโต้ บูร์รา จันทบุรี จึงทำให้เกิดแรงจูงใจที่จะศึกษาต่อในระดับปริญญาโท ทางด้านบริหารงานก่อสร้างและสาธารณูปโภค เพื่อเป็นการพัฒนาความรู้เพื่อนำไปประยุกต์ใช้กับธุรกิจที่ประกอบการอยู่ จากการวิจัยนี้ทำให้ผู้วิจัยมีความรู้ และความเข้าใจทางด้านการวิเคราะห์ปัจจัยที่เกี่ยวข้องกับการเลือกสถานที่ตั้งรีสอร์ท ในเขตอำเภอเมือง จังหวัดจันทบุรี ได้อย่างถูกต้อง และต่อ ยอดธุรกิจให้ยั่งยืนสืบไป

