

การประเมินโครงการกองทุนหมู่บ้านและชุมชนเมือง : กรณีศึกษา  
กองทุนหมู่บ้านโนนป่าดิว ตำบลหนองสาหร่าย  
อำเภอปากช่อง จังหวัดนครราชสีมา

นางยุพิน คุณนท

สารนิพนธ์นี้เป็นส่วนหนึ่งของการศึกษาตามหลักสูตรประกาศนียบัตรบัณฑิต  
สาขาวิชาเทคโนโลยีการจัดการ  
มหาวิทยาลัยเทคโนโลยีสุรนารี  
ปีการศึกษา 2545

## บทคัดย่อ

นางยุพิน คุณนทศ : การประเมินโครงการกองทุนหมู่บ้านและชุมชนเมือง:กรณีศึกษา  
กองทุนหมู่บ้าน โนนป่าดิว

อาจารย์ที่ปรึกษา : อาจารย์อรรถณพ วราอัศวปติ , 51 หน้า

สารนิพนธ์ฉบับนี้ได้ทำการศึกษาเพื่อประเมินโครงการกองทุนหมู่บ้าน โนนป่าดิว โดยทำการเก็บรวบรวมข้อมูลระหว่างวันที่ 11 ธันวาคม 2544 ถึงวันที่ 30 กันยายน 2545

วัตถุประสงค์ คือ 1. ต้องการศึกษาระสิทธิภาพการบริหารจัดการของกองทุนหมู่บ้าน โนนป่าดิว ตำบลหนองสาหร่าย อำเภอปากช่อง จังหวัดนครราชสีมา 2. ต้องการทราบว่ากองทุนหมู่บ้าน โนนป่าดิวมีความเข้มแข็งเพียงไรและจะคงอยู่ต่อไปหรือไม่ 3. ต้องการทราบว่าเงิน 1 ล้านบาท จะช่วยทำให้เศรษฐกิจในหมู่บ้านดีขึ้นมากน้อยเพียงใด ทราบถึงระเบียบวิธีวิจัย

ผลการประเมินหน่วยระบบ A พบว่า โครงการกองทุนหมู่บ้าน ชาวบ้านเริ่มมีความเข้าใจมาก และให้ความร่วมมือเป็นอย่างดีในการจัดตั้งโครงการ โดยให้ข้อมูลที่เป็นจริง ปัจจุบันกองทุนหมู่บ้าน โนนป่าดิวมีสมาชิก 100 คน จำนวนผู้กู้ 69 ราย ปล่อยกู้เป็นเงิน 949,000 บาท การชำระเงินกู้มี 3 ระยะ คือระยะ 3 เดือน ระยะ 6 เดือน และ 1 ปี โดยคิดอัตราดอกเบี้ยร้อยละ 12 บาทต่อปี

ผลการประเมินหน่วยระบบ B พบว่า สมาชิกผู้กู้ส่วนใหญ่ประกอบอาชีพเดิมอยู่แล้ว คือ ทำไร่มันสำปะหลัง ทำสวน และค้าขาย ผู้กู้มีความถนัด ชำนาญ และมีความสามารถในอาชีพ จึงทำให้ประสบผลสำเร็จ โดยการนำเงินกู้ไปใช้ได้อย่างถูกวิธี เมื่อครบกำหนดผู้กู้สามารถชำระคืนเงินกู้คาดว่าผู้กู้จะคืนเงินกู้ได้ตรงตามกำหนดเวลาไม่มีการค้างชำระ ผู้กู้มีความพึงพอใจในโครงการนี้เป็นอย่างยิ่ง จึงทำให้มีชีวิตความเป็นอยู่ที่ดีขึ้น ฐานะมั่นคงยิ่งขึ้น ทำให้ชุมชนมีความเข้มแข็งในระดับหนึ่ง และเงินกองทุน 1 ล้านบาท สามารถอยู่คู่กับชุมชนอย่างยั่งยืนตลอดไป

สาขาเทคโนโลยีการจัดการ  
ปีการศึกษา 2545

ลายมือชื่อนักศึกษา.....นางยุพิน คุณนทศ.....  
ลายมือชื่ออาจารย์ที่ปรึกษา.....อรรถณพ วราอัศวปติ.....



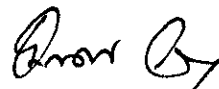
## หน้าอนุมัติ

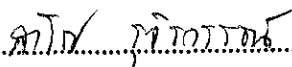
อาจารย์ที่ปรึกษา และคณะกรรมการสอบ ได้พิจารณาสารนิพนธ์ฉบับนี้แล้ว เห็นสมควรรับเป็นส่วนหนึ่งของการศึกษาตามหลักสูตรประกาศนียบัตรบัณฑิต สาขาการจัดการและประเมินโครงการ ของสำนักวิชาการเทคโนโลยีสังคม มหาวิทยาลัยเทคโนโลยีสุรนารี ได้

อาจารย์ที่ปรึกษา


  
.....  
(รศ.ดร. อรรถพร วราอัศวปติ)

กรรมการสอบ

  
.....  
(รศ.ดร. อรรถพร วราอัศวปติ)

  
.....  
(อ.ดร.สาโรช รุจิรวรรณ)

อนุมัติให้สารนิพนธ์ฉบับนี้ เป็นส่วนหนึ่งของหลักสูตรประกาศนียบัตรบัณฑิต สาขาการจัดการและ  
การประเมินโครงการ

  
.....  
(รองศาสตราจารย์ทรงพร ทาเจริญศักดิ์)

คณบดีสำนักวิชาเทคโนโลยีสังคม

วันที่.....เดือน.....พ.ศ.....

- 8 ต.ค. 2545

## สารบัญ

	หน้า
บทคัดย่อ	ก
หน้าอำนวยการ	ข
กิตติกรรมประกาศ	ค
สารบัญ	ง
สารบัญภาพ	ฉ
สารบัญตาราง	ช
บทที่ 1 บทนำ	1
1 หลักการและเหตุผล	1
2 วัตถุประสงค์ของการประเมิน โครงการ	1
3 กรอบแนวคิดทฤษฎี	2
4 วิธีดำเนินการ	4
5 ผลที่คาดว่าจะได้รับจากการประเมินโครงการ	4
บทที่ 2 เอกสารที่เกี่ยวข้อง	5
1 นโยบายหลักการและเหตุผล	5
2 ระเบียบต่างๆที่เกี่ยวข้อง	6
3 แบบสังเกตการณ์คัดเลือกคณะกรรมการกองทุนหมู่บ้าน โนนป่าดิว	13
4 หลักการประเมินโครงการรูปแบบการประเมินแบบชีพฟ์โมเดล	13
5 การวิเคราะห์โครงการเพิ่มประสิทธิภาพการบริหารจัดการ	17
บทที่ 3 วิธีดำเนินการประเมินโครงการ	19
1 รูปแบบของการประเมินและเครื่องมือที่ใช้ในการประเมิน	19
2 ประชากรกลุ่มตัวอย่าง	20
3 ตัวแปรและตัวชี้วัดที่ใช้ในการประเมินโครงการ	21
4 เครื่องมือที่ใช้ในการเก็บรวบรวมข้อมูล	25

	หน้า
3 การเก็บรวบรวมข้อมูล	25
3 การวิเคราะห์ข้อมูล	26
<b>บทที่ 4 ผลการติดตามการประเมิน โครงการ</b>	<b>28</b>
1 ผลการประเมินบริบทชุมชน	28
2 ผลการประเมินโครงการ โดยภาพรวม	35
3 ผลอื่นๆที่เกิดขึ้นจาก โครงการกองทุนหมู่บ้านและชุมชนเมืองแห่งชาติ	42
5 สรุปผลการบรรลุวัตถุประสงค์ของการทำสารนิพนธ์	42
<b>บทที่ 5 อภิปรายผลและข้อเสนอแนะ</b>	<b>49</b>
1 อภิปรายผล สรุป	49
2 ข้อเสนอแนะ	51

## บรรณานุกรม

### ภาคผนวก

- ภาคผนวก ก แบบคำขอขึ้นทะเบียนและประเมินความพร้อมของกองทุนหมู่บ้านโนนป่าด้าว
- ภาคผนวก ข ระเบียบกองทุนหมู่บ้านโนนป่าด้าว
- ภาคผนวก ค. รูปภาพการปฏิบัติงาน
- ภาคผนวก ง. แผนที่หมู่บ้านโนนป่าด้าว

## สารบัญภาพ

	หน้า
รูปที่ 1.1 ระบบการทำงานของหมู่บ้านโนนป่าดัว	3
รูปที่ 4.1 การประกอบอาชีพหมู่บ้านโนนป่าดัว	31
รูปที่ 4.2 แสดงช่วงรายได้ของประชากร	32

## บทที่ 1

### บทนำ

#### 1. หลักการและเหตุผล

การเปลี่ยนแปลงที่เกิดขึ้นอย่างรวดเร็ว ตามแผนพัฒนาเศรษฐกิจ และสังคมแห่งชาติ ฉบับที่ 1 - ฉบับที่ 8 แม้จะประสบความสำเร็จในระดับหนึ่ง คือ เศรษฐกิจของประเทศมีความเจริญก้าวหน้า ประชาชนมีรายได้เพิ่มขึ้น แต่ยังคงเกิดปัญหารายได้กระจายไม่ทั่วถึง ปัญหาดังกล่าวพบว่า แนวคิดในการพัฒนามุ่งเฉพาะด้านเศรษฐกิจด้านเดียวนั้นไม่เพียงพอ จำเป็นต้องพัฒนาด้านการเมือง การศึกษา วัฒนธรรม และที่สำคัญคือ การพัฒนาทรัพยากรมนุษย์เพื่อให้ประชาชนคิดเป็น ทำเป็น รู้จักการตัดสินใจ และแก้ไขปัญหาได้ รัฐบาลได้เห็นความจำเป็นของปรัชญาเศรษฐกิจพอเพียง โดยเฉพาะการเรียนรู้ที่จะพึ่งตนเองของชุมชนหมู่บ้าน จนเกิดความเข้มแข็ง จึงมีนโยบายเร่งด่วนและได้แถลงต่อรัฐสภาถึงการจัดตั้งกองทุนหมู่บ้าน และชุมชนเมือง แห่งละหนึ่งล้านบาท เพื่อเป็นแหล่งเงินทุนในการลงทุนสร้างอาชีพและสร้างรายได้ ให้แก่ประชาชนในชุมชนและวิสาหกิจขนาดเล็กในครัวเรือน

เพื่อให้ทราบถึงการดำเนินงานของกองทุนหมู่บ้าน รัฐบาลได้มีการจัดจ้างบัณฑิตภายในท้องถิ่นเข้าไปช่วยเหลือ เพื่อเพิ่มประสิทธิภาพการบริหารจัดการกองทุนหมู่บ้านและชุมชนเมืองให้พึ่งตนเองได้อย่างยั่งยืน และเข้าไปช่วยเหลือส่งเสริมการพัฒนาและติดตามประเมินผลการดำเนินการ กองทุนหมู่บ้านและชุมชนเมืองให้ได้ข้อมูลอย่างเป็นระบบและมีประสิทธิภาพ บ้านโนนป่าดิวได้จัดตั้งคณะกรรมการกองทุน 7 และได้จดทะเบียนในวันที่ 4 ตุลาคม พ.ศ. 2544 ได้รับโอนเงินในวันที่ 28 ธันวาคม พ.ศ. 2544 กองทุนหมู่บ้านโนนป่าดิว ได้ปล่อยให้ชาวบ้านกู้เพื่อการประกอบอาชีพ จำนวน 56 ราย จากสมาชิกทั้งหมด 100 ราย โดยคิดเป็นจำนวนเงินทั้งสิ้น 910,000 บาท และได้กำหนดการชำระคืนทั้งต้นพร้อมดอกเบี้ยเป็นรายปี สารนิพนธ์ ฉบับนี้ ได้จัดทำขึ้นเพื่อเสนอข้อมูล และผลการวิเคราะห์ การดำเนินการของกองทุนหมู่บ้านโนนป่าดิวเพื่อเป็นประโยชน์ต่อการปรับปรุงโครงการ และเป็นฐานข้อมูลในโอกาสต่อไป

#### 2. วัตถุประสงค์ของการประเมินโครงการ

1. ต้องการศึกษาประสิทธิภาพ การบริหารจัดการของกองทุนหมู่บ้านโนนป่าดิว ต.หนองสาหร่าย อ.ปากช่อง จ. นครราชสีมา
2. ต้องการทราบว่ากองทุนหมู่บ้านโนนป่าดิวมีความเข้มแข็งเพียงไรและจะคงอยู่ต่อไปหรือไม่
3. ต้องการทราบว่าเงิน 1,000,000 บาทจะช่วยทำให้เศรษฐกิจในหมู่บ้านดีขึ้นมากน้อยเพียงใด



### 3. กรอบความคิดทฤษฎี

ในการประเมินโครงการกองทุนหมู่บ้านและชุมชนเมืองครั้งนี้กำหนดให้ใช้กรอบแนวคิดของนักประเมินคือ

สตัฟเฟิลบีม (STUFFLEBEAM' S CIPP MODEL)

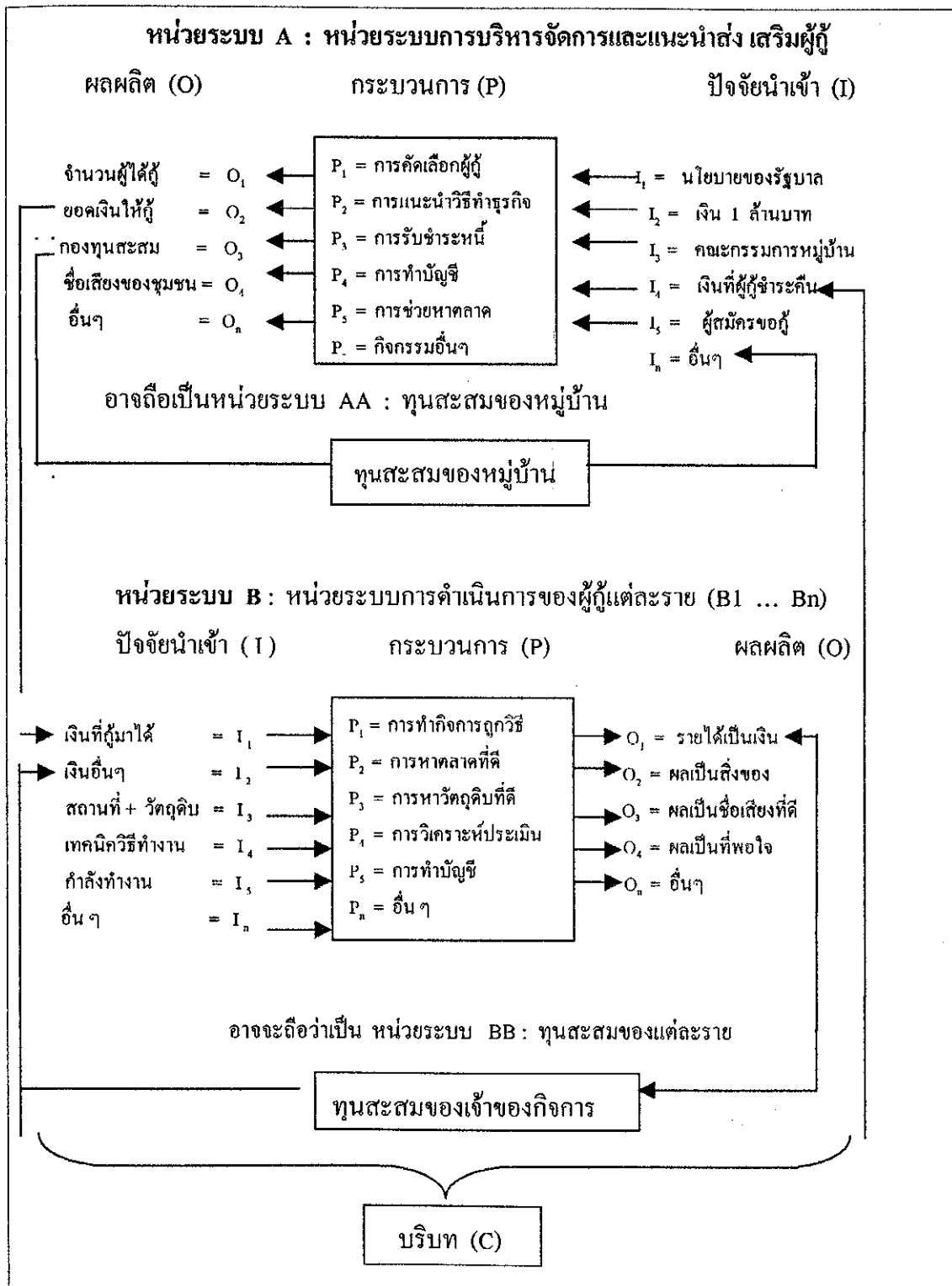
การประเมิน เป็นกระบวนการของการระบุหรือกำหนดข้อมูลที่ต้องการ รวมทั้งการดำเนินการเก็บรวบรวมข้อมูล และนำข้อมูลมาวิเคราะห์และสังเคราะห์ให้เกิดสารสนเทศที่มีประโยชน์เพื่อนำเสนอสำหรับใช้เป็นทางเลือกในการตัดสินใจ

การทำกรประเมินโครงการของหมู่บ้านโนนป่าตัวได้นำ CIPP MODEL มาเป็นเครื่องมือในการศึกษาวิเคราะห์ข้อมูล

C	ย่อมาจาก	CONTEXT	คือ	บริบทรายบุคคลและหมู่บ้าน
I	ย่อมาจาก	IN PUT	คือ	ปัจจัยนำเข้า
P	ย่อมาจาก	PROCCES	คือ	กระบวนการ
P	ย่อมาจาก	PRODUCT	คือ	ผลผลิต

เมื่อนำทฤษฎี CIPP MODEL มาใช้ศึกษาในหมู่บ้านจะมีองค์ประกอบภายในกองทุนฯ ดังนี้

C	คือ	ประชาชนทั่วไปในหมู่บ้าน สภาพแวดล้อมภายในหมู่บ้าน
I	คือ	นโยบายของรัฐบาล เงิน 1 ล้านบาท, คณะกรรมการกองทุนเงิน อื่นๆ สถานที่ วัสดุคิบ เทคนิควิธีทำงาน เงินที่กู้มา
P	คือ	การรับสมัครผู้กู้ การทำบัญชี การรับชำระหนี้ การหาตลาด การหา วัสดุคิบ การวิเคราะห์ประเมินกิจ
P	คือ	จำนวนผู้กู้ ยอดเงินให้กู้ กองทุนสะสมชื่อเสียงของชุมชนนักศึกษา ผ่านงาน



แผนภูมิที่ 1.1 ระบบการทำงานของโครงการกองทุนหมู่บ้าน โนนป่าดิว

#### 4. วิธีดำเนินการ

ในการติดตามประเมินผลของโครงการกองทุนหมู่บ้าน โนนป่าคิ้วได้ใช้วิธีการดังนี้

##### 4.1 การเก็บรวบรวมข้อมูล

ข้อมูลปฐมภูมิ (PRIMARY DATA) เป็นข้อมูลที่ได้จากการสำรวจโดยตรงในพื้นที่ ซึ่งมีการบันทึกข้อมูลในแบบ บร. 1 - บร. 12 เครื่องมือที่ใช้ในการสำรวจ

- โดยการสัมภาษณ์เป็นรายบุคคล โดยเลือกทั้งชายและหญิงหลาย ๆ รัศับอายุ
- โดยการสังเกตสิ่งแวดล้อมภายในหมู่บ้าน
- โดยการใช้แบบสอบถาม

ข้อมูลทุติยภูมิ (SECONDARY DATA) ในการศึกษาโครงการกองทุนหมู่บ้าน โนนป่าคิ้ว ผู้วิจัยได้ใช้ข้อมูลที่ถูกเก็บรวบรวมไว้จาก

- ที่ว่าการอำเภอปากช่อง
- องค์การบริหารส่วนตำบลหนองสาหร่าย
- หอสมุดประชาชน สิริินทร อำเภอปากช่อง
- ข้อมูลจากเกษตรตำบล หนองสาหร่าย
- สถานีอนามัยบ่อทอง ตำบล หนองสาหร่าย

##### 4.2 การวิเคราะห์ข้อมูล

จากการศึกษาการประเมินโครงการ จะมีแบบรายงานการสัมภาษณ์เพื่อค้นหาตัวชี้วัดความเข้มแข็งของชุมชนในทรศนะของประชาชนในหมู่บ้าน โดยการแจกแบบสอบถามให้กรอกตามข้อมูลที่เป็นจริง โดยการแจกแบบสอบถาม 50% ของจำนวนครอบครัวในหมู่บ้าน และนำมาคิดหาค่าเฉลี่ยเมื่อได้ผลจึงนำมาเปรียบเทียบวิเคราะห์ข้อมูล โดยการใช้วิธีการทางสถิติ และวิเคราะห์ข้อมูลที่ได้ เพื่อให้ทราบถึงความเข้มแข็งของชุมชน (แบบทดสอบและวิธีวิเคราะห์ได้รวบรวมอยู่ในภาคผนวก)

#### 5. ผลที่คาดว่าจะได้รับจากการดำเนินโครงการ

1. ทราบถึงประสิทธิภาพของการบริหารกองทุนหมู่บ้าน โนนป่าคิ้ว
2. ทราบว่าผู้กู้เงินกู้ไปใช้ตามวัตถุประสงค์มากน้อยเพียงใด
3. ทราบว่าเงิน 1,000,000 บาท จะช่วยให้เศรษฐกิจในหมู่บ้านดีขึ้นมากน้อยเพียงใด

## บทที่ 2

### เอกสารที่เกี่ยวข้อง

รัฐบาลได้ถือความยากจนของประชากรส่วนใหญ่ของประเทศที่กำลังเผชิญอยู่ เพื่อเป็นการเสริมสร้างกระบวนการพึ่งพาตนเองในด้านการเรียนรู้เพื่อการพัฒนา แก้ไขปัญหาและเสริมสร้างศักยภาพทางเศรษฐกิจ โดยรัฐจัดตั้งกองทุนหมู่บ้านและชุมชนเมืองกองทุนละ 1 ล้านบาท เพื่อเสริมสร้างและพัฒนาหมู่บ้านให้มีความสามารถในการจัดระบบบริหารจัดการเงินกองทุนหมุนเวียนในหมู่บ้านและชุมชนเมืองกันเอง

#### 1. นโยบาย หลักการ วัตถุประสงค์และระเบียบกองทุนหมู่บ้านและชุมชนเมืองแห่งชาติ

##### 1.1 นโยบายกองทุนหมู่บ้านและชุมชนเมือง

นโยบาย ส่งค้ำวในการจัดตั้งกองทุนหมู่บ้านและชุมชนเมืองแห่งชาติ เพื่อเป็นแหล่งเงินทุนหมุนเวียนในหมู่บ้านและชุมชนเมืองใช้ในการพัฒนาเศรษฐกิจและสังคม อีกทั้งเพื่อให้ท้องถิ่นมีขีดความสามารถในการจัดระบบและบริหารจัดการเงินกองทุนของตนเอง เพื่อสร้างศักยภาพในการสร้างเสริมความเข้มแข็งด้านสังคมและด้านเศรษฐกิจของประชาชนในหมู่บ้านและชุมชนเมืองผู้พึ่งพาตนเองอย่างยั่งยืน อันเป็นการกระตุ้นเศรษฐกิจฐานรากของประเทศ รวมทั้งเสริมสร้างภูมิคุ้มกันทางเศรษฐกิจและสังคมของประเทศในอนาคต

##### 1.2 หลักการสำคัญของกองทุนหมู่บ้านและชุมชนเมือง

นโยบายดังกล่าวจะประสบความสำเร็จได้ ควรประกอบด้วยหลักสำคัญ 5 ประการคือ

- 1) เสริมสร้างสำนึกความเป็นชุมชนและท้องถิ่น
- 2) ชุมชนเป็นผู้กำหนดอนาคต และจัดการหมู่บ้านและชุมชนด้วยคุณค่าและภูมิปัญญาของตนเอง
- 3) เกื้อกูลประโยชน์ต่อผู้ค้ำยโอกาสในหมู่บ้านและชุมชน
- 4) เชื่อมโยงกระบวนการเรียนรู้ร่วมกันระหว่างชุมชน ราชการ เอกชนและประชาสังคม
- 5) กระจายอำนาจให้ท้องถิ่นและพัฒนาประชาธิปไตยพื้นฐาน

### 1.3 วัตถุประสงค์ในการจัดตั้งกองทุนหมู่บ้านและชุมชนเมือง มีดังนี้

- 1) เป็นแหล่งเงินทุนหมุนเวียนในหมู่บ้านและชุมชนเมือง สำหรับการลงทุนเพื่อพัฒนาอาชีพ สร้างงาน สร้างรายได้ หรือเพิ่มรายได้ การลดรายจ่าย การบรรเทาเหตุฉุกเฉิน และจำเป็นเร่งด่วน และสำหรับการนำไปสู่การสร้างกองทุนสวัสดิภาพที่ดี แก่ประชาชนในหมู่บ้านหรือชุมชน
- 2) ส่งเสริมและพัฒนาหมู่บ้านและชุมชนเมืองให้มีขีดความสามารถในการจัดระบบและบริหารจัดการเงินทุนของตนเอง
- 3) เสริมสร้างกระบวนการพึ่งพาตนเองของหมู่บ้านและชุมชนเมืองในด้านการเรียนรู้ การสร้างและพัฒนาความคิดริเริ่ม เพื่อการแก้ไขปัญหา และเสริมสร้างศักยภาพและส่งเสริมเศรษฐกิจพอเพียงในหมู่บ้านและชุมชนเมือง
- 4) กระตุ้นเศรษฐกิจในระดับฐานรากของประเทศ รวมทั้งเสริมสร้างภูมิคุ้มกันทางเศรษฐกิจและสังคมของประเทศในอนาคต
- 5) เสริมสร้างศักยภาพและความเข้มแข็งทั้งทางเศรษฐกิจและสังคมของประชาชนในหมู่บ้านหรือชุมชนเมือง

## 2. ระเบียบคณะกรรมการกองทุนหมู่บ้านและชุมชนเมืองแห่งชาติว่าด้วยการจัดตั้งและบริหารกองทุนหมู่บ้านและชุมชนเมืองแห่งชาติ พ.ศ.2544

ระเบียบนี้เรียกว่า “ระเบียบคณะกรรมการกองทุนหมู่บ้านและชุมชนเมืองแห่งชาติว่าด้วยการจัดตั้งและบริหารกองทุนหมู่บ้านและชุมชนเมืองแห่งชาติ พ.ศ.2544” ระเบียบนี้ให้ใช้บังคับตั้งแต่วันถัดจากประกาศในราชกิจจานุเบกษา เป็นต้นไป

“กองทุน” หมายถึง กองทุนหมู่บ้านและชุมชนเมือง ตามเงื่อนไขที่คณะกรรมการกำหนดให้เป็นหมู่บ้านตามระเบียบนี้

“หมู่บ้าน” หมายถึง หมู่บ้านที่จัดตั้งขึ้น ตามกฎหมายว่าด้วยลักษณะปกครองท้องที่

“ชุมชนเมือง” หมายถึง ชุมชนที่ตั้งอยู่ในเขตกรุงเทพฯ พัทยา เทศบาล

“หุ้น” หมายถึง การออมทรัพย์ในรูปแบบหนึ่ง มูลค่าหุ้นเป็นไปตามกำหนด

“เงินฝากสัจจะ” หมายถึง เงินที่สมาชิกตกลงที่จะฝากหรือออมไว้กับกองทุน

### ปรัชญาสำคัญของกองทุนหมู่บ้านและชุมชนเมืองแห่งชาติ

- 1) เสริมสร้างสำนึกความเป็นชุมชนและท้องถิ่น
- 2) ชุมชนเป็นผู้กำหนดอนาคตและจัดการหมู่บ้านและชุมชน
- 3) เกื้อกูลประโยชน์ต่อผู้ด้อยโอกาสในหมู่บ้านและชุมชน
- 4) เชื่อมโยงกระบวนการเรียนรู้ร่วมกันระหว่างชุมชน ราชการ เอกชน
- 5) กระจายอำนาจให้ท้องถิ่นและพัฒนาประชาธิปไตยพื้นฐาน

### วัตถุประสงค์ของกองทุนหมู่บ้านและชุมชนเมืองแห่งชาติ

- 1) เป็นแหล่งเงินทุนหมุนเวียนในหมู่บ้านและชุมชนเมือง สร้างงาน สร้างอาชีพ
- 2) ส่งเสริมและพัฒนาหมู่บ้านและชุมชนเมืองให้มีขีดความสามารถในการจัดระบบและบริหารจัดการเงินทุนของตนเอง
- 3) ส่งเสริมการเรียนรู้ พัฒนาความคิด เพื่อแก้ไขปัญหา พึ่งพาตนเองได้
- 4) เพื่อกระตุ้นเศรษฐกิจระดับฐานรากของประเทศ
- 5) เสริมสร้างศักยภาพและความเข้มแข็งทั้งทางเศรษฐกิจและสังคม

### ระเบียบต่าง ๆ ที่เกี่ยวข้องกับกองทุนหมู่บ้านและชุมชนเมือง

#### 1. ระเบียบสำนักนายกรัฐมนตรีว่าด้วย คณะกรรมการกองทุนหมู่บ้านและชุมชนเมืองแห่งชาติ พ.ศ.2544

นายกรัฐมนตรีโดยความเห็นชอบของคณะรัฐมนตรี ระเบียบนี้เรียกว่า “ระเบียบสำนักนายกรัฐมนตรี ว่าด้วยคณะกรรมการกองทุนหมู่บ้านและชุมชนเมืองแห่งชาติ พ.ศ.2544” ให้นายกรัฐมนตรีรักษาการตามระเบียบนี้ให้มีคณะกรรมการคณะหนึ่งเรียกว่า “คณะกรรมการกองทุนหมู่บ้านและชุมชนเมืองแห่งชาติ” โดยมีชื่อว่า กทบ. มีคณะกรรมการซึ่งคณะรัฐมนตรีแต่งตั้งจำนวนไม่เกิน 10 คน เป็นกรรมการ ผู้ทรงคุณวุฒิกรรมการผู้ช่วยเลขานุการ

#### คณะกรรมการมีอำนาจหน้าที่ ดังนี้

1. กำหนดนโยบาย การจัดตั้ง แนวทางการบริหารกองทุนหมู่บ้านและชุมชนเมือง
2. กำหนดแผนการจัดหาเงินและการจัดสรรเงิน
3. จัดทำร่างกฎหมายเกี่ยวกับกองทุนหมู่บ้านและชุมชนเมืองแห่งชาติ

4. กำหนดแผนงาน ออกระเบียบเกี่ยวกับการรับเงิน การจ่ายเงิน
5. ออกระเบียบ คำสั่งและประกาศอื่น ๆ
6. รายงานผลการดำเนินงาน ปัญหาและอุปสรรคอย่างน้อยปีละ 1 ครั้ง

ให้มีสำนักงานคณะกรรมการกองทุนหมู่บ้านและชุมชนเมืองแห่งชาติในสำนักเลขาธิการนายกรัฐมนตรี

กองทุนหมู่บ้านและชุมชนเมืองแห่งชาติ ประกอบด้วยเงินและทรัพย์สิน

- 1) เงินอุดหนุนที่รัฐบาลจัดสรรให้
- 2) เงินหรือทรัพย์สินที่มีผู้บริจาคให้
- 3) เงินกู้ยืม
- 4) ดอกผลหรือผลประโยชน์ใด ๆ ที่เกิดจากกองทุน
- 5) เงินหรือทรัพย์สินอื่น ๆ ที่กองทุนได้รับ โดยไม่มีเงื่อนไขผูกพัน

การเบิกจ่ายเงิน ผ่านทางบัญชีธนาคาร โดยคณะกรรมการกองทุนเป็นผู้บริหารจัดการ คณะกรรมการมีอำนาจระงับการเบิกจ่ายเงินจากบัญชี หากคณะกรรมการกองทุนมีพฤติกรรมไปในทางทุจริต โดยมีคณะอนุกรรมการสนับสนุนและติดตามการดำเนินงานกองทุนหมู่บ้านและชุมชนเมือง โดยแบ่งย่อยออกเป็นระดับจังหวัดระดับอำเภอ คณะอนุกรรมการสนับสนุนระดับอำเภอมีหน้าที่ประเมินความพร้อมสร้างความเข้มแข็งของหมู่บ้านและชุมชนเมือง สนับสนุนติดตามการดำเนินกิจกรรมของกองทุน

(รายละเอียดบันทึกไว้ในภาคผนวก)

กองทุนและสมาชิกกองทุน

1. กองทุนหมู่บ้านและชุมชนเมือง ประกอบด้วยเงินและทรัพย์สิน ดังนี้
  - 1) เงินที่ได้รับจัดสรรจากคณะกรรมการ
  - 2) เงินหรือทรัพย์สินที่มีผู้บริจาคให้โดยปราศจากภาระผูกพัน
  - 3) เงินกู้ยืม
  - 4) ดอกผลหรือผลประโยชน์ที่เกิดขึ้นจากกองทุน
  - 5) เงินฝากสัจจะและเงินรับฝาก
  - 6) เงินค่าหุ้น
  - 7) เงินสมทบจากกลุ่มหรือองค์กรสมาชิก

- 8) เงินและทรัพย์สินอื่น ๆ ตามระเบียบที่กองทุนกำหนด
2. สมาชิกกองทุน ประกอบด้วยบุคคลธรรมดาในหมู่บ้าน และมีคุณสมบัติและไม่มีลักษณะต้องห้ามตามข้อบังคับของกองทุน
3. จัดให้มีการประชุมใหญ่สามัญประจำปีผู้ถือหุ้นปีละ 1 ครั้ง มีการประชุมวิสามัญเมื่อใดก็ได้ตามคณะกรรมการกองทุนกำหนด
4. การประชุมต้องมีสมาชิกมาประชุมไม่น้อยกว่ากึ่งหนึ่งจึงจะเป็นองค์ประชุม

#### การกู้ยืมเงินกองทุนหมู่บ้านและชุมชนเมือง

1. สมาชิกต้องจัดทำคำขอกู้โดยระบุวัตถุประสงค์อย่างชัดเจน ขึ้นต่อคณะกรรมการกองทุนพิจารณาเงินกู้
2. คณะกรรมการกองทุนมีอำนาจในการอนุมัติเงินกู้รายละไม่เกิน 20,000 บาท หากเกินให้สมาชิกที่ประชุมลงมติ แต่ไม่เกิน 50,000 บาท
3. ให้ผู้อนุมัติเงินกู้แล้วให้ผู้ถูกรายชื่อ พร้อมแจ้งหมายเลขบัญชีออมทรัพย์ของผู้กู้ให้ธนาคารทราบโดยเร็ว
4. คณะกรรมการกองทุนอาจเรียกหลักประกันเงินกู้ ไม่ว่าจะส่วนบุคคลหรือหลักทรัพย์สินตามหลักเกณฑ์และวิธีการที่กองทุนกำหนด
5. ให้คณะกรรมการกองทุนกำหนดอัตราดอกเบี้ยและปิดประกาศอย่างเปิดเผย
6. กำหนดระยะเวลาคืนเงินต้นและดอกเบี้ยไม่เกินหนึ่งปี หากมีการนำเงินชำระกับธนาคารแล้วให้นำหลักฐานมอบแก่กรรมการกองทุนเพื่อการลงบัญชี ในกรณีที่ผู้กู้ผิดสัญญาต้องชำระเงินกู้
7. ในกรณีที่ผู้กู้มิได้ดำเนินการตามวัตถุประสงค์ในการขอกู้ยืม ให้คณะกรรมการกองทุนมีอำนาจยกเลิกสัญญาและเรียกคืนเงินกู้ คืนเต็มจำนวนได้โดยทันทีและให้พ้นจากสมาชิก ห้ามไม่ให้สมัครเป็นสมาชิกเป็นเวลา 2 ปี

#### การทำบัญชีและการตรวจสอบ

1. ให้คณะกรรมการกองทุนจัดทำบัญชี แจ้งให้สมาชิกทราบเดือนละหนึ่งครั้งและสรุปผลการดำเนินงานต่อคณะกรรมการอย่างน้อยปีละ 1 ครั้ง
2. ให้คณะกรรมการกองทุนจัดทำรายงานการเงินส่งผู้ตรวจสอบบัญชีภายในเวลา 30 วัน นับแต่วันสิ้นปีทางบัญชีของทุกปี ให้ผู้ตรวจสอบบัญชีประเมินผลการใช้จ่ายได้ผลตามเป้าหมายเพียงใดให้รายงานผลต่อคณะกรรมการกองทุนสมาชิกและสาธารณชน



## ระเบียบกองทุนหมู่บ้านโนนป่าดิว ตำบลหนองสาหร่าย

เพื่อให้การบริหารจัดการกองทุนหมู่บ้านโนนป่าดิว ซึ่งก่อตั้งขึ้นเพื่อส่งเสริมและสร้างนิสัยการออม เสียสละ เอื้ออาทร และเป็นไปด้วยความคล่องตัวมีประสิทธิภาพ รวมทั้งเอื้อประโยชน์ต่อสมาชิกโดยรวม จึงเห็นสมควรกำหนดระเบียบการเกี่ยวกับการดำเนินงานของกองทุนหมู่บ้านโนนป่าดิวไว้ดังนี้

1. ระเบียบนี้ เรียกว่า “ระเบียบกองทุนหมู่บ้านโนนป่าดิว”
2. วัตถุประสงค์ในการจัดตั้งกองทุน
  - 2.1 เป็นแหล่งเงินทุนหมุนเวียนให้กับสมาชิก
  - 2.2 เพื่อส่งเสริมการออมทรัพย์ด้วยวิธีการถือหุ้น การฝากเงินสัจจะ และเงินรับฝาก
  - 2.3 เพื่อให้บริการเงินกู้แก่สมาชิก
  - 2.4 เพื่อพัฒนาจิตใจให้เป็นคนดีมีศีลธรรม
3. แหล่งที่มาของกองทุน
  - 3.1 เงินที่ได้รับจัดสรรจากคณะกรรมการ
  - 3.2 เงินกู้ยืม เงินค่าหุ้น
  - 3.3 ดอกผลหรือผลประโยชน์ใด ๆ ที่เกิดขึ้นจากเงินกองทุน
  - 3.4 ค่าธรรมเนียมแรกเข้า
  - 3.5 เงินฝากสัจจะและเงินรักฝาก
  - 3.6 เงินหรือทรัพย์สินอื่น ๆ
4. คุณสมบัติของสมาชิก
  - 4.1 เป็นผู้ที่มีภูมิลำเนาอยู่ในหมู่บ้านโนนป่าดิวเป็นระยะเวลาไม่น้อยกว่าหกเดือน
  - 4.2 เป็นผู้ที่มีคุณสมบัติครบถ้วนตามระเบียบกำหนด
5. การสมัครเข้าเป็นสมาชิก สมัครเข้าเป็นสมาชิกในลักษณะปัจเจกบุคคลและกลุ่มหรือองค์กรชุมชน โดยชำระค่าธรรมเนียมแรกเข้า ค่าหุ้น และเงินฝากสัจจะภายใน 7 วัน
6. สมาชิกขาดหรือพ้นสภาพจากการเป็นสมาชิกตามเหตุต่างดังนี้
  - 6.1 ตาย วิกฤตโรค จิตฟั่นเฟือน หรือถูกศาลสั่งให้เป็นคนไร้ความสามารถ
  - 6.2 ลาออก
  - 6.3 กระทำผิดตามระเบียบข้อบังคับกำหนด ที่ประชุมใหญ่สมาชิกมีมติให้ออก
7. การคิดค่าธรรมเนียมแรกเข้า รายละเอียด 10 บาท ชำระภายใน 7 วัน
8. หุ้น ๆ หนึ่ง มีมูลค่าหุ้นละ 50 บาท สมาชิกแรกเข้าจะต้องถือหุ้นอย่างน้อยหนึ่งหุ้น

9. เงินฝากสั่งจะ สมาชิกทุกคนต้องส่งเงินฝากสั่งจะทุกเดือน ๆ ละเท่า ๆ กัน ไม่ต่ำกว่า 100 บาท
10. เงินรับฝาก ฝากไว้กับกองทุนไม่เกิน 5,000 บาท ดอกเบี้ย 7% ต่อปี
11. สมาชิกจะพิจารณาเลือกบุคคลที่เหมาะสม เพื่อเป็นคณะกรรมการกองทุน
12. คณะกรรมการกองทุน ประกอบด้วย ประธานกรรมการกองทุน รองประธานกรรมการกองทุนเลขานุการ เภรัณูญิก ผู้ตรวจสอบภายใน และประชาสัมพันธ์ ที่ปรึกษากองทุน 5 คน
13. คณะกรรมการกองทุนมีวาระการดำรงตำแหน่งคราวละสองปี เมื่อครบกำหนดระยะเวลาหนึ่งปีนับแต่วันที่กรรมการกองทุนเข้ารับตำแหน่งให้กรรมการกองทุนจับฉลากออกจำนวนกึ่งหนึ่งของคณะกรรมการกองทุนกำหนดและจัดให้มีการเลือกตั้งใหม่ภายในเวลาสามสิบวัน กรรมการกองทุนซึ่งพ้นตำแหน่งตามวาระอาจได้รับคัดเลือกอีกได้ แต่จะดำรงตำแหน่งเกินสองวาระติดต่อกันมิได้
14. คุณสมบัติของคณะกรรมการกองทุน ให้เป็นไปตามระเบียบคณะกรรมการกองทุนหมู่บ้านและชุมชนเมืองแห่งชาติ ว่าด้วยการจัดตั้งและบริหารกองทุนหมู่บ้านและชุมชนเมืองแห่งชาติ พ.ศ.2544
15. คณะกรรมการกองทุนมีอำนาจหน้าที่ ดังนี้
  1. บริหารจัดการกองทุน ตรวจสอบ กำกับ ดูแล จัดสรรผลประโยชน์ของเงินกองทุน
  2. ออกระเบียบข้อบังคับหรือหลักเกณฑ์เกี่ยวกับการบริหารกองทุน
  3. รับสมาชิกและจัดทำทะเบียนสมาชิก
  4. ปฏิบัติหน้าที่อื่น ตามที่คณะกรรมการกองทุนกำหนดหรือมอบหมาย
16. ประธานกรรมการกองทุนมีอำนาจหน้าที่ดังนี้
  - 1) เป็นประธานในการประชุมคณะกรรมการกองทุน
  - 2) เรียกประชุมคณะกรรมการกองทุน
  - 3) แต่งตั้งคณะอนุกรรมการกองทุนเพื่อพิจารณาหรือปฏิบัติงานอย่างใดอย่างหนึ่ง
  - 4) ปฏิบัติงานหน้าที่อื่น ๆ ตามข้อบังคับและมติของคณะกรรมการกองทุน
17. ให้รองประธานกองทุนปฏิบัติหน้าที่แทนประธานได้
18. เภรัณูญิกมีหน้าที่รวบรวมจัดเก็บ ดูแลรักษาเงินทุนและรายได้ รวมทั้งการจัดทำบัญชี พร้อมทั้งควบคุมการใช้จ่ายเงินของกองทุนให้เป็นไปอย่างรอบคอบและเกิดประโยชน์สูงสุด

19. ผู้ตรวจสอบภายในมีหน้าที่ตรวจสอบบัญชี กำกับ ดูแลเงินกองทุน
20. คณะกรรมการกองทุน ต้องมีการประชุมอย่างน้อยเดือนละ 1 ครั้ง
21. การอนุมัติเงินกู้ สมาชิกจะขอกู้เงินต้องเขียนโครงการ โดยระบุวัตถุประสงค์อย่างชัดเจน
22. วงเงินกู้ ไม่เกินสองหมื่นบาท ถ้าเกินต้องเปิดประชุมเพื่อให้สมาชิกลงมติ
23. หลักประกันเงินกู้ ต้องใช้สมาชิกของกองทุนจำนวนสองคนเป็นผู้ค้ำประกัน
24. การชำระคืนเงินกู้ ให้ผู้กู้ส่งคืนเงินต้นพร้อมดอกเบี้ย ภายในหนึ่งปี การกู้เงิน ให้ผู้กู้ส่งคืนเงินต้นพร้อมดอกเบี้ยภายในเวลา 4 เดือน
25. อัตราดอกเบี้ย เงินกู้ ร้อยละหนึ่งต่อเดือน เงินฝากร้อยละหกต่อปี
26. ค่าปรับ ให้เสียค่าปรับในอัตราร้อยละศูนย์ห้าต่อวัน
27. การจัดสรรกำไรสุทธิประจำปี
  - 1) เป็นเงินปันผล ค่าหุ้น ในอัตราร้อยละสิบห้า
  - 2) เป็นเงินประกันความเสี่ยง ในอัตราร้อยละยี่สิบ
  - 3) เป็นเงินตอบแทนแก่คณะกรรมการกองทุน ในอัตราร้อยละสิบ
  - 4) เป็นทุนการศึกษาและการพัฒนาอาชีพของประชากรในหมู่บ้านในอัตราร้อยละสิบ
  - 5) เป็นทุนเพื่อสมทบกองทุนในอัตราร้อยละสิบ
  - 6) เป็นทุนเพื่อจัดสวัสดิการให้แก่สมาชิก ในอัตราร้อยละยี่สิบ
  - 7) เป็นทุนเพื่อสาธารณประโยชน์ของหมู่บ้าน ในอัตราร้อยละสิบห้า
28. กองทุน จะจัดทำบัญชีเงินฝากและบัญชีค่าใช้จ่ายของกองทุนเดือนละหนึ่งครั้ง แล้วติดประกาศอย่างเปิดเผย
29. คณะกรรมการกองทุนจะตรวจสอบบัญชีของกองทุน ทุกสามเดือนและทุกรอบปี  
(รายละเอียดทั้งหมดบันทึกไว้ในภาคผนวก)

## 2. บันทึกการสัมภาษณ์คณะกรรมการกองทุนและผู้มีส่วนร่วม

เรื่อง “กระบวนการได้มาซึ่งระเบียบกองทุนหมู่บ้าน”

คำให้สัมภาษณ์ของคณะกรรมการกองทุนหมู่บ้านจำนวน 13 ท่าน ซึ่งเป็นผู้ที่มีส่วนร่วมในการจัดทำระเบียบข้อบังคับของกองทุนหมู่บ้าน โนนป่าคว่ำ

เมื่อมีการคัดเลือกคณะกรรมการกองทุนแล้ว คณะกรรมการทั้ง 13 ท่านและที่ปรึกษา ได้ร่วมประชุมศึกษาเอกสาร ของระเบียบกองทุนหมู่บ้านและชุมชนเมืองแห่งชาติ เพื่อดำเนินการจัดทำระเบียบข้อบังคับ โดยลงมติเห็นชอบให้นำแบบอย่างการจัดทำระเบียบข้อบังคับจากหนังสือคู่มือ

มือสำหรับประชาชน ของสำนักงานคณะกรรมการกองทุนหมู่บ้านและชุมชนเมืองแห่งชาติสำนักเลขาธิการนายกรัฐมนตรีในภาคผนวกและระเบียบสำนักนายกรัฐมนตรี เป็นข้อมูลประกอบในการยกร่าง เมื่อคณะกรรมการร่างระเบียบเสร็จแล้วได้ประกาศรับสมัครสมาชิกกองทุนหมู่บ้านซึ่งมีสมาชิกสมัครทั้งหมด 103 คน หลังจากนั้นได้จัดเวทีประชาคม โดยคณะกรรมการกองทุนหมู่บ้านได้อ่านระเบียบที่ร่างขึ้นให้สมาชิกกองทุนหมู่บ้านฟังอย่างละเอียด เมื่อสมาชิกลงมติเห็นชอบในหลักการและระเบียบข้อบังคับ ซึ่งสอดคล้องกับความเป็นจริงของสมาชิกในหมู่บ้าน และคำนึงถึงการบริหารจัดการกองทุนตามความเหมาะสมของหมู่บ้านตนเองแล้ว คณะกรรมการจึงได้นำระเบียบข้อบังคับของหมู่บ้านไปจัดพิมพ์และนำมาตีประกาศให้สมาชิกในหมู่บ้านได้อ่านและทำความเข้าใจ เกี่ยวกับระเบียบข้อบังคับของกองทุนหมู่บ้าน ซึ่งภายใน 1 ปี ให้คณะกรรมการกองทุนประเมินการดำเนินงานตามระเบียบนี้ เพื่อนำไปปรับปรุงแก้ไขให้เหมาะสมต่อไป

### 3. แบบติดตามสังเกตการณ์คัดเลือก คณะกรรมการกองทุนหมู่บ้านโนนป่าดิว

บันทึกการประชุม วันที่ 27 มิถุนายน 2544

เวลา 18.30 น. นายคณิต ใหญ่สูงเนิน ผู้ใหญ่บ้าน หมู่ที่ 22 บ้านโนนป่าดิว ต.หนองสาหร่าย อ.ปากช่อง จ.นครราชสีมา ได้เรียกหัวหน้าครัวเรือนและตัวแทนหลังคาเรือนละ 1 คน เพื่อชี้แจงเรื่องนโยบายเร่งด่วน กองทุนหมู่บ้านเวียนหมู่บ้าน หมู่บ้านละ 1 ล้านบาท โดยการเปิดเวทีชาวบ้านให้คัดเลือกคณะกรรมการการบริหารจัดการกองทุนและได้คณะกรรมการทั้งหมด 15 ท่าน และกรรมการตำแหน่งต่าง 6 ท่านครัวเรือนที่มาประชุมเกิน 3 ใน 4 ของจำนวนครัวเรือน และการคัดเลือกคณะกรรมการกองทุนครั้งนี้มีเจ้าหน้าที่ จากอำเภอปากช่องมาดูแลสังเกตการณ์ 3 ท่าน โดยการนำของพัฒนาชุมชน อ.ปากช่อง นางสาวณัฐิรี ลอยสนั่น เวลา 21.30 น. เสร็จสิ้นการประชุมชี้แจงประธานการประชุมกล่าวปิดประชุม

ต่อจากนั้นได้มีการประชุมคณะกรรมการ โดยมีผู้ถูกเสนอชื่อเข้ารับตำแหน่งประธานกองทุน โดยให้คณะกรรมการยกมือรับรองเห็นด้วยเกินกว่ากึ่งหนึ่งของคณะกรรมการทั้งหมด ภายหลังจากการประชุมคณะกรรมการ มีผู้ขอลาออกจากการเป็นกรรมการ 3 ท่าน จึงทำให้เหลือคณะกรรมการ 13 ท่าน

### 4. หลักการประเมินโครงการรูปแบบการประเมินแบบชีพพโมเดล

เป็นการประเมินเพื่อให้รายละเอียดต่าง ๆ เพื่อช่วยในการตัดสินใจเกี่ยวกับโครงการโดยเฉพาะการประเมินผลโครงการประชุม ซึ่งมีลักษณะเป็นแบบการประเมิน ความก้าวหน้าเพื่อบ่งชี้จุดเด่น จุดด้อยของการประชุม เพื่อนำผลไปปรับปรุงกิจกรรมแผนการประชุมได้ทันทั่วทั้งที่ และมี

การประเมินรวมสรุปหลังโครงการประชุมสิ้นสุดแล้ว เพื่อบ่งชี้ผลสัมฤทธิ์ของโครงการประชุมแบบจำลองที่เหมาะสม การประเมินแบบชีพพีจึงเป็นที่นิยมใช้ เพราะนักประเมินจะได้ข้อดี ข้อบกพร่อง และประสิทธิผลของโครงการที่จะประเมินได้เป็นอย่างดี

แบบจำลองชีพพีจะประเมินในด้านต่าง ๆ ดังนี้

1. การประเมินสถานะแวดล้อม (Context Evaluation) เป็นการประเมินเพื่อให้ได้มาซึ่งเหตุผล เพื่อช่วยในการกำหนดวัตถุประสงค์ของโครงการ โดยเน้นในด้านความสัมพันธ์ที่เกี่ยวกับสภาพแวดล้อม ความต้องการ และเงื่อนไขที่เป็นจริงต่าง ๆ ที่เกี่ยวข้องกับสภาพแวดล้อม ช่วยในการวินิจฉัยปัญหา เพื่อให้ได้ข้อมูลพื้นฐานที่จะเป็นประโยชน์ต่อการตัดสินใจ การประเมินสถานะแวดล้อมนี้มีลักษณะเด่น ๆ ที่สำคัญจัดเป็นการวิเคราะห์ขนาดใหญ่ เป็นตัวกำหนดขอบเขตของการประเมิน การบรรยายและการวิเคราะห์สถานะแวดล้อม ยังช่วยให้ทราบถึงตัวแปรที่เกี่ยวข้องและมีความสำคัญสำหรับการบรรลุเป้าหมาย การประเมินสถานะแวดล้อม ทำให้ได้มาซึ่งการเปลี่ยนแปลงวัตถุประสงค์

วิธีการประเมินสถานะแวดล้อมมี 2 วิธีคือ

1. CONTINGENCY MODE เป็นการประเมินสถานะแวดล้อม เพื่อหาโอกาสและแรงผลักดันจากภายนอกระบบเพื่อให้ได้ข้อมูลมาใช้พัฒนา ส่งเสริมโครงการให้ดีขึ้น โดยใช้การสำรวจปัญหาภายในขอบเขตที่กำหนดอย่างกว้าง ๆ เช่น การประเมินค่านิยมของชุมชน จะใช้คำถาม “ถ้า...แล้ว” เช่น

ถ้าต้องการให้กำลังแรงงาน สอดคล้องกับความก้าวหน้าทางเทคโนโลยีแล้ว ควรจะจัดระบบการศึกษาอย่างไร จึงจะตอบสนองความต้องการนี้ได้

2. CONGRUENCE เป็นการประเมินโดยการเปรียบเทียบระหว่างการปฏิบัติจริงกับวัตถุประสงค์ที่วางไว้การประเมินแบบนี้ทำให้เราทราบว่า วัตถุประสงค์ใดบ้างที่ไม่สามารถจะบรรลุเป้าหมายได้

ดังนั้น การประเมินสถานะแวดล้อม จะได้มาซึ่งข้อมูลพื้นฐานที่จำเป็นสำหรับระบบ เพื่อประโยชน์สำหรับผู้บริหาร ในการประเมินสถานะแวดล้อมโดยทั่วไป ควรจะใช้การประเมินทั้ง 2 แบบ เพราะ Contingency จะเป็นการตรวจสอบความถูกต้องของวัตถุประสงค์ในขณะที่ Contingency Mode เป็นไปเพื่อการปรับปรุง

2. การประเมินปัจจัยเบื้องต้น (Input Evaluation) เป็นการจัดหาข้อมูลเพื่อใช้ในการตัดสินใจว่า ความเหมาะสมของแผนงานต่าง ๆ ที่จัดขึ้น โดยดูว่า ข้อมูลนั้นจะมีส่วนช่วยให้บรรลุจุดมุ่งหมายของโครงการหรือไม่ ซึ่งมักจะประเมินในด้านต่าง ๆ คือ

1. ความสามารถของหน่วยงานหรือตัวแทนในการจัดโครงการ
2. ยุทธวิธีที่ใช้ในการบรรลุวัตถุประสงค์ของโครงการ
3. การได้รับความช่วยเหลือในด้านต่าง ๆ ซึ่งจะช่วยให้โครงการดำเนินไปได้ เช่น หน่วยงานที่จะช่วยเหลือ เวลา เงินทุน อาคารสถานที่ อุปกรณ์เครื่องมือ

ผลที่ได้จากการประเมินปัจจัยเบื้องต้น คือ การวิเคราะห์รูปแบบของวิธีการที่ใช้ในรูปของราคาและกำไร ที่จะได้รับ โดยการประเมินในด้านอัตรากำลัง เวลา งบประมาณ วิธีการที่มีศักยภาพการประเมินปัจจัยเบื้องต้นนี้จะช่วยให้ข้อมูลที่จะตัดสินใจได้ว่า ควรตั้งวัตถุประสงค์เชิงปฏิบัติอย่างไร ใช้อัตรากำลังเท่าใด วางแผนงานและดำเนินการอย่างไร ซึ่งจะแตกต่างจากการประเมินสถานะแวดล้อมในแง่ที่ว่า การประเมินปัจจัยเบื้องต้นเป็นการทำเฉพาะกรณีนั้น ๆ และวิเคราะห์ภายในโครงการเท่านั้น

รูปแบบของคำถามที่ใช้ถามมีมากมาย เช่น วัตถุประสงค์จะกำหนดวิธีดำเนินการได้หรือไม่และจะประสบความสำเร็จหรือไม่ วิธีการที่กำหนดสอดคล้องกับวัตถุประสงค์ที่ตั้งไว้หรือไม่ จะดำเนินการกับยุทธวิธีที่เลือกมาอย่างไร คำถามต่าง ๆ เหล่านี้จะแสดงถึงความสำคัญของการประเมินข้อมูลเกี่ยวกับปัจจัยเบื้องต้นเพื่อที่จะได้เป็นตัวกำหนดยุทธวิธีเพื่อให้การดำเนินงานสอดคล้องกับวัตถุประสงค์ที่ตั้งไว้ โดยคำถามที่จะใช้มีตั้งแต่ระดับกว้าง ๆ และคำถามเฉพาะ

3. การประเมินกระบวนการ (Process Evaluation) เมื่อแผนดำเนินการได้รับการอนุมัติและลงมือทำ การประเมินกระบวนการจำเป็นต้องได้รับการเตรียมการ เพื่อให้ข้อมูลย้อนกลับแก่ผู้รับผิดชอบและผู้ดำเนินการทุกลำดับชั้น การประเมินกระบวนการมีวัตถุประสงค์ 3 ประการคือ

1. เพื่อหาและทำนายข้อบกพร่องของกระบวนการ หรือการดำเนินการตามขั้นตอนที่วางไว้
2. เพื่อรวบรวมสารสนเทศสำหรับผู้ตัดสินใจวางแผนงาน
3. เพื่อเป็นรายงานสะสมถึงการปฏิบัติต่าง ๆ ที่เกิดขึ้น

ยุทธวิธีในการประเมินกระบวนการ มี 3 วิธีคือ

1. แสดงให้เห็นหรือกระตุ้นเตือนถึงศักยภาพของทรัพยากรที่ทำให้เกิดความล้มเหลวในโครงการ อาจจะเป็นสิ่งต่อไปนี้ ความสัมพันธ์ระหว่างบุคคลในกลุ่ม วิธีการสื่อสาร

การให้เหตุผล ความเข้าใจและเห็นพ้องกันในวัตถุประสงค์ของแผนการ ความเพียงพอของแหล่งทรัพยากร

2. เกี่ยวกับการวางโครงการและการตัดสินใจก่อนวางแผน โดยผู้อำนวยการโครงการระหว่างการดำเนินโครงการนั้น การตัดสินใจก่อนวางแผน เช่น ในโครงการพัฒนาแบบสอบซึ่งมีความจำเป็นจะต้องเลือกโรงเรียนอย่างเจาะจง ผู้ตัดสินใจจะสามารถจัดเตรียมวางโครงการล่วงหน้าได้ดีเมื่อมีโรงเรียนมาให้เลือกผู้พัฒนาแบบสอบจึงต้องเลือกโรงเรียนที่สอดคล้องกับความต้องการตามแบบการสุ่มตัวอย่างมากที่สุด
3. ยุทธวิธีในการประเมินกระบวนการ จะบอกลักษณะสำคัญใหญ่ ๆ ของโครงร่างโครงการ เป็นต้นว่า มโนทัศน์ที่ต้องการสอน และปริมาณของการอภิปรายที่จะมีในความหมายนี้เพื่อบรรยายว่า เกิดอะไรขึ้นจริง สารนิเทศนี้จะให้ประโยชน์โดยเฉพาะอย่างยิ่งในการกำหนดว่าทำไมวัตถุประสงค์จึงบรรลุหรือไม่บรรลุผล

4. การประเมินผลผลิต (Product Evaluation) มีจุดมุ่งหมายเพื่อวัดและแปลความหมายของความสำเร็จ ไม่เฉพาะเมื่อสิ้นสุดวัฏจักรของโครงการเท่านั้น แต่ยังมีความจำเป็นยิ่งในระหว่างการปฏิบัติตามโครงการด้วย

ระเบียบวิธีทั่วไปของการประเมินผลผลิต จะรวมถึงต่อไปนี้อย่างเข้าไว้ด้วยกัน คือ การดูว่าการกำหนดวัตถุประสงค์นั้นนำไปใช้ได้หรือไม่ เหนือในการวัดที่สัมพันธ์กับวัตถุประสงค์ของการทำกิจกรรมคืออะไร เปรียบเทียบผลที่วัดมาได้ด้วยมาตรฐานสัมบูรณ์ (ABSOLUTE CRITERIA) หรือมาตรฐานสัมพัทธ์ (RELATIVE CRITERIA) ที่กำหนดไว้ก่อน และทำการแปลความหมายถึงเหตุของสิ่งที่เกิดขึ้น โดยอาศัยรายงานจากการประเมินสภาวะแวดล้อม ปัจจัย และกระบวนการร่วมด้วย

การประเมินสภาวะแวดล้อมและการประเมินผลผลิต จะประเมินสิ่งที่มีอยู่ว่าบรรลุเป้าหมายโดยมีระบบ โดยที่การประเมินสภาวะแวดล้อมจะพิจารณาระบบโดยส่วนรวม และการประเมินผลผลิตพิจารณาความพยายามเปลี่ยนแปลงในระบบ ดังนั้น การประเมินสภาวะแวดล้อมจึงแสดงที่สิ่งจำเพาะในรูปที่การประเมินผลผลิตจะนำไปใช้ในภายหลัง

การประเมินผลผลิตจะทำให้ทราบว่า ได้บรรลุวัตถุประสงค์ไปแล้วหรือกำลังจะบรรลุการประเมินผลผลิตช่วยให้ตกลงใจได้ว่า วัตถุประสงค์นั้นบรรลุหรือไม่ สารนิเทศทั้งสองชนิดรวมกันจะแสดงให้เห็นอย่างหนักแน่น ในการตัดสินใจว่าระบบเบียบปฏิบัตินั้นควรดำเนินต่อไป โดยมีการแก้ไขหรือว่าจะต้องไปเริ่มต้นใหม่

## 5. การวิเคราะห์โครงการเพิ่มประสิทธิภาพการบริหารจัดการ

### กองทุนหมู่บ้านและชุมชนเมือง

ในการจัดตั้งกองทุนหมู่บ้านและชุมชนเมือง โดยมีปรัชญาในการสร้างจิตสำนึกความเป็นชุมชนและท้องถิ่น โดยชุมชนเป็นผู้กำหนดอนาคต และจัดการหมู่บ้านและชุมชนให้เป็นคุณค่าและภูมิปัญญาของตนเอง มีการถือผู้ค้อยโอกาสในหมู่บ้าน เชื่อมโยงกระบวนการเรียนรู้ระหว่างชุมชน ราชการ เอกชน และประชาสังคม และเป็นการกระจายอำนาจให้ท้องถิ่นเพื่อการพัฒนาประชาธิปไตยโดยพื้นฐานและเป็นแหล่งเงินทุนหมุนเวียนในหมู่บ้านและชุมชนเมือง สำหรับกองทุนเพื่อการพัฒนาอาชีพสร้างรายได้ ลดรายจ่าย และบรรเทาเหตุฉุกเฉินและความจำเป็นเร่งด่วน อีกทั้งเพื่อให้ท้องถิ่นมีขีดความสามารถในการจัดระบบและบริหารจัดการเงินกองทุนของตนเอง เพื่อสร้างศักยภาพในการเสริมสร้างความเข้มแข็งด้านเศรษฐกิจ และสังคมของประชาชนในหมู่บ้านและชุมชนเมืองสู่การพึ่งพาตนเองอย่างยั่งยืน อีกทั้งเป็นการกระตุ้นเศรษฐกิจฐานรากของประเทศ รวมทั้งเสริมสร้างภูมิคุ้มกันทางเศรษฐกิจและสังคมของประเทศในอนาคต

โครงการเพิ่มประสิทธิภาพการบริหารจัดการกองทุนหมู่บ้านและชุมชนเมืองเป็น โครงการที่มุ่งสนับสนุนการเพิ่มประสิทธิภาพบริหารจัดการกองทุนหมู่บ้านที่ได้รับอนุมัติกองทุนแล้วเพื่อให้เกิดการพัฒนาอย่างต่อเนื่อง สำนักงานคณะกรรมการกองทุนหมู่บ้านและชุมชนเมืองแห่งชาติได้ให้ทุนการศึกษาแก่บัณฑิตเพื่อการศึกษาหลักสูตรการจัดการและการประเมินโครงการซึ่งเป็นหลักสูตรที่กำหนดการศึกษาเกี่ยวกับงานปฏิบัติจริงในพื้นที่หมู่บ้านและชุมชนเมือง โดยกำหนดนโยบายกองทุนหมู่บ้านและชุมชนเมือง เป็นกิจกรรมหลักของการศึกษาซึ่งจะช่วยในการจัดการกองทุนหมู่บ้านและชุมชนเมือง รวมทั้งก่อให้เกิดการสร้างงาน สร้างรายได้แก่ผู้จบการศึกษาระดับปริญญาตรี ซึ่งเป็นการกระตุ้นเศรษฐกิจระดับล่างอีกทางหนึ่งและส่งเสริมให้บัณฑิตที่ต้องการพัฒนาบ้านเกิดมีโอกาสกระทำได้ อีกทั้งบัณฑิตได้มีการยกระดับการศึกษาควบคู่กับการปฏิบัติงานในพื้นที่ โดยเนื้อหาในหลักสูตรจะมุ่งเน้นเกี่ยวกับการบริหารจัดการ การเงิน การบัญชี การจัดทำโครงการ การวิเคราะห์โครงการ การวิจัยและประเมินผลโครงการ การออกแบบผลิตภัณฑ์และการตลาด รวมถึงการเรียนรู้ชุมชนการประเมินผลและการพัฒนาชุมชนที่ใช้การวิจัยเป็นเครื่องมือ ผู้จบการศึกษาก็จะได้รับ “ประกาศนียบัตรบัณฑิต” ซึ่งเป็นการประเมินบัณฑิตอีกทางหนึ่ง

### กรณีกองทุนหมู่บ้านโนนป่าดิว

จากภาพรวม บ้านโนนป่าดิวเป็นชุมชนที่เข้มแข็ง มีการรวมตัวกันเป็นอย่างดีมีความเป็นเจ้าของในตัวกองทุน ในการดำเนินงานที่ผ่านมา ชาวบ้านให้ความร่วมมือเป็นอย่างดี มีการจัดระเบียบข้อบังคับต่าง ๆ ในตัวกองทุนเป็นอย่างดี นั่นหมายถึงความยั่งยืนของกองทุนก็จะเกิดขึ้น



ในอนาคตข้างหน้า ศักยภาพการสร้างเสริมความเข้มแข็งทางด้านสังคม วัฒนธรรมของประชาชนในหมู่บ้าน จะนำไปสู่การพึ่งพาตนเอง คือ

1. ในหมู่บ้านจะมีสำนักสงฆ์ เป็นจุดศูนย์กลางของหมู่บ้านเมื่อมีงานบุญต่าง ๆ ชาวบ้าน จะไปที่วัด เพื่อร่วมกันทำบุญ ก่อให้เกิดความรัก ความสามัคคีขึ้น
2. วัฒนธรรมความเป็นอยู่ของคนในหมู่บ้านยังคล้าย ๆ กับคนไทยในอดีต คือ การช่วยเหลือเกื้อกูล มีการแบ่งปันอาหาร มีการแลกเปลี่ยนของโดยไม่ใช้เงิน จุดนี้ จะช่วยให้คนในหมู่บ้านมีความรักในความเป็นเจ้าของหมู่บ้านและอยากจะพัฒนาหมู่บ้านของตนเอง มีความเป็นเจ้าของในด้วกองทุนนั้นซึ่งจะเป็นการช่วยให้กองทุนนั้นไม่หายไปไหนจะยังคงอยู่กับหมู่บ้าน

### บทที่ 3

#### วิธีดำเนินการประเมินโครงการ

การประเมินโครงการกองทุนหมู่บ้านและชุมชนเมืองครั้งนี้ เป็นการประเมินเชิงระบบ (SYSTEM APPROACH) ซึ่งเหมาะสมในการประเมินโครงการ เพราะเป็นการศึกษาและมองภาพชุมชนท้องถิ่นอย่างองค์รวม ซึ่งผู้ทำสารนิพนธ์ได้เข้าปฏิบัติงานตั้งแต่ เดือน ธันวาคม พ.ศ. 2544 ในโครงการเพิ่มประสิทธิภาพการบริหารจัดการกองทุนหมู่บ้านและชุมชนเมือง โดยวิธีการประเมิน ดังนี้

#### 1 รูปแบบการประเมินและเครื่องมือที่ใช้ในการประเมิน

1.1 รูปแบบที่ประยุกต์ใช้ในการประเมินครั้งนี้คือ ซิพพ์โมเดล (CIPP MODEL) ตามกรอบความคิดทฤษฎีที่ได้เสนอไว้ในบทที่ 1 ซึ่งประกอบด้วยการประเมิน 4 องค์ประกอบ ทั้งระดับหมู่บ้านและระดับรายบุคคล (ผู้กู้) ดังนี้

- 1.1.1 การประเมินสถานะแวดล้อม (Context Evaluation) เป็นการประเมินสภาพทั่วไปของหมู่บ้านและรายบุคคล (ผู้กู้)
- 1.1.2 การประเมินปัจจัย (Input Evaluation) เป็นการประเมินปัจจัยนำเข้าของกระบวนการกองทุนหมู่บ้าน ทั้งระดับหมู่บ้านและรายบุคคล (ผู้กู้)
- 1.1.3 การประเมินสภาพทั่วไปของหมู่บ้านและรายบุคคล (ผู้กู้)
- 1.1.4 การประเมินผลผลิต (Product Evaluation) เป็นการประเมินผลผลิตที่เกิดขึ้นจากกระบวนการบริหารจัดการกองทุน ทั้งระดับหมู่บ้านและรายบุคคล (ผู้กู้)

#### 1.2 เครื่องมือที่ใช้ในการประเมิน

เครื่องมือที่ใช้ในการเก็บข้อมูลเกี่ยวกับการประเมินโครงการกองทุนหมู่บ้าน โนนป่าคิ้ว ได้แก่ แบบรายงานต่างๆ (บร.) และแบบเก็บข้อมูลอื่นๆ เพิ่มเติม เครื่องมือที่ใช้ในการประเมินโครงการกองทุนหมู่บ้าน โนนป่าคิ้ว มีดังนี้

- 1) แบบรายงาน บร.1 แบบเก็บข้อมูลบริบทชุมชนหมู่บ้าน โนนป่าคิ้ว
- 2) แบบรายงาน บร.2 แบบเก็บข้อมูลตัวชี้วัดความเข้มแข็งของชุมชน
- 3) แบบรายงาน บร.3 แบบรายงานความรู้ ความเข้าใจ ทักษะคหิที่มีต่อหมู่บ้าน โนนป่าคิ้ว
- 4) แบบรายงาน บร.4 แบบรายงานการปฏิบัติงานรายเดือน
- 5) แบบรายงาน บร.5 แบบรายงานผลการจัดเวทีบริหารจัดการกองทุนหมู่บ้าน
- 6) แบบรายงาน บร.6 แบบรายงานผลการจัดเวทีกลุ่มผู้กู้เงินจากกองทุนหมู่บ้าน

### บ้านและชุมชนเมือง

- 7) แบบรายงาน บร.7 แบบรายงานผลการสัมภาษณ์เพื่อค้นหาตัวชี้วัดความเข้มแข็งของชุมชนในทัศนะของประชาชน
- 9) แบบรายงาน บร.9 แบบบันทึกการสัมภาษณ์
- 10) แบบรายงาน บร.10 แบบสรุปบทเรียนชุมชนหมู่บ้าน
- 11) แบบรายงาน บร.11 แบบศึกษาเจาะลึกรายการณิ
- 12) แบบรายงาน บร.12 การวิเคราะห์จัดทำแผนแม่บทชุมชน
- 13) แบบสัมภาษณ์เพิ่มเติม

## 2 ประชากรและกลุ่มตัวอย่าง

ประชากร หมายถึง กลุ่มทั้งหมดของสิ่งที่จะต้องศึกษาวิจัย เช่น บุคคล องค์กร ซึ่งมีลักษณะที่ผู้วิจัยสามารถมองเห็นและรับรู้ได้ ประชากรที่ใช้สำหรับการวิจัยมีหลายลักษณะเพื่อความสะดวกจึงจัดแบ่งเป็น 2 กลุ่ม

1. ประชากรแบบจำกัด (Finite Population) ประชากรแบบจำกัดคือ ประชากรที่ผู้ทำสำหรณ์พินธ์สามารถเจงนับจำนวนประชากรได้ทั้งหมดว่ามีจำนวนที่แน่นอนเป็นเท่าใด

2. ประชากรแบบไม่จำกัด (Infinite Population) คือประชากรที่ผู้วิจัยไม่สามารถเจงนับจำนวนออกมาได้ทั้งหมดว่ามีอยู่เป็นจำนวนที่แท้จริงเท่าใด โดยใช้วิธีการสุ่มเลือกกลุ่มตัวอย่างมาศึกษา แม้ว่าบางครั้งอาจจะต้องไปเก็บรวบรวมข้อมูล หรือสอบถาม หรือสัมภาษณ์จากบุคคลากรที่ได้ถูกเลือกมา

กลุ่มตัวอย่าง (Sample Or Sampling Group) หมายถึง กลุ่มที่ถูกเลือกจากประชากรขึ้นมาเป็นตัวแทนของประชากรขึ้นมาเป็นตัวแทนของประชากรในการศึกษา การทำการประเมินจากกลุ่มตัวอย่าง จะใช้วิธีการสอบถาม - สัมภาษณ์

ในการประเมินโครงการกองทุนหมู่บ้าน โนนป่าดิว กลุ่มเป้าหมาย หรือผู้ให้ข้อมูลสำหรับการประเมิน ได้แก่ ชาวบ้านที่อาศัยอยู่ในบ้าน โนนป่าดิว ซึ่งมีสถานภาพและบทบาทหน้าที่ต่างๆ ดังนี้

2.1 คณะกรรมการกองทุนหมู่บ้าน	จำนวน 13	คน
2.2 สมาชิกกองทุนหมู่บ้าน	จำนวน 100	คน
2.2.1 สมาชิกที่ได้รับอนุมัติให้กู้	จำนวน 56	คน
2.2.2 สมาชิกทั่วไป กลุ่มสัจจะออมทรัพย์	จำนวน 150	คน

2.3 ชาวบ้านที่ไม่ได้เป็นสมาชิกกองทุน	จำนวน	15	คน
2.4 ผู้นำหมู่บ้าน ผู้นำกลุ่มอาชีพ	จำนวน	6	คน

### 3 ตัวแปรและตัวชี้วัดที่ใช้ในการประเมินโครงการ

**ตัวชี้วัด** หมายถึง ข้อความที่แสดงหรือระบุประเด็นที่ต้องการประเมิน หรือ ตัวแปรที่ต้องการศึกษาจะระบุสำเร็จตามเกณฑ์นั้น จะมีสภาพหรือคุณลักษณะที่ค่อนข้างเป็นรูปธรรมอย่างไรซึ่งตัวชี้วัดจะมีทั้งในส่วนที่แสดงลักษณะในเชิงปริมาณ และในส่วนที่แสดงลักษณะในเชิงคุณภาพ

การกำหนดตัวชี้วัดเป็นขั้นตอนของการนำจุดประสงค์ของโครงการมาวิเคราะห์ เพื่อค้นหาตัวแปรที่สำคัญที่จะนำมาสร้างตัวชี้วัดได้อย่างสอดคล้องกับจุดประสงค์ของโครงการ หรือ ประเด็นที่ต้องการประเมิน

การวางแผนเก็บรวบรวมข้อมูลเกี่ยวกับตัวชี้วัด เป็นขั้นตอนของการจำแนกประเภทและลักษณะของตัวชี้วัดที่ได้ โดยมีการเก็บรวบรวมข้อมูลทั้งจากแหล่งข้อมูลปฐมภูมิและทุติยภูมิในการนำมาเพื่อกำหนดตัวชี้วัด

การกำหนดเกณฑ์ของตัวชี้วัด เป็นขั้นตอนการกำหนดเกณฑ์ที่แสดงระดับคุณภาพ หรือ ระดับความพึงพอใจของตัวชี้วัดว่าจะมีลักษณะเป็นอย่างไรทั้งในลักษณะของเชิงปริมาณ หรือเชิงคุณภาพ

การกำหนดในเชิงปริมาณ เป็นการกำหนดค่าตัวชี้วัดที่เป็นตัวเลข โดยใช้ค่าสถิติอย่างง่าย

การกำหนดค่าของตัวชี้วัดในเชิงคุณภาพ เป็นการกำหนดในลักษณะของข้อความที่ระบุความคิดเห็น ความสอดคล้อง ความเหมาะสมตามความคิดเห็นของรายบุคคล หรือกลุ่มบุคคล

**ตัวแปร** หมายถึง สิ่งที่ผู้ทำการประเมินศึกษาเพื่อหาคำตอบ เช่น เพศ รายได้ การศึกษา การจัดชนชั้นทางสังคม การเปลี่ยนอาชีพ ระดับความพึงพอใจ เจตคติ ความวิตกกังวล คุณสมบัติของตัวแปรคือ ค่าของตัวแปร สิ่งใดก็ตามที่มีค่าเดียวคงที่ไม่เปลี่ยนแปลง สิ่งนั้นไม่เป็นตัวแปร เช่น สุนัข คน แมว ชาย-หญิง เราเรียกลักษณะนี้ว่า ค่าคงที่

**การวัดตัวแปร** เป็นวิธีการที่ทำให้ได้มาซึ่งข้อมูลที่จะนำมาวิเคราะห์เพื่อตอบคำถามการวิจัยที่ผู้ทำสารนิพนธ์ตั้งไว้ รูปแบบการวัดโดยทั่วไปประกอบด้วย การสังเกตและการบันทึกผลที่ได้จากการสังเกต

โครงการกองทุนหมู่บ้านและชุมชนเมืองโดยภาพรวมตามแนวคิดเชิงระบบประกอบไปด้วย 2 หน่วยระบบ ดังนี้

1. หน่วยระบบ A หน่วยระบบการบริหารจัดการและแนะนำส่งเสริมผู้กู้
2. หน่วยระบบ B หน่วยระบบดำเนินกิจการของผู้กู้แต่ละราย

ดังนั้นในการกำหนดตัวชี้วัดเพื่อที่จะประเมินโครงการกองทุนหมู่บ้านและชุมชนเมือง จึงเป็นไปตามกรอบความคิดทฤษฎีที่กล่าวมาแล้ว ซึ่งรายการตัวชี้วัดดังนี้

**ตัวชี้วัดหน่วย A**

หน่วยระบบ A คือ หน่วยระบบการบริหารจัดการและแนะนำส่งเสริมผู้กู้ ประกอบไปด้วยตัวชี้วัดจำนวน 4 หมวด คือ

### 1. ตัวชี้วัดบริบท (Context Indication)

บริบทระดับประเทศ เช่น สภาพของดิน ป่าไม้ สภาพศิลปวัฒนธรรมท้องถิ่น และตัวบ่งชี้อื่นในแบบรายงาน บร.1

บริบทระดับท้องถิ่น เช่น สภาพภูมิศาสตร์ของหมู่บ้าน / ชุมชนนี้ สภาพป่าและหนองน้ำ สภาพที่ดินทำกินของหมู่บ้าน / ชุมชน และตัวบ่งชี้อื่นๆ ในแบบรายงาน บร.1

ตัวชี้วัดบริบทระดับท้องถิ่น หรือตัวชี้วัดบริบทภายในท้องถิ่น ประกอบไปด้วยตัวแปรตาม บร.1 ดังต่อไปนี้

- 1.1 ประวัติความเป็นมาของหมู่บ้าน / ชุมชน
- 1.2 สภาพปัจจุบัน
- 1.3 ด้านเศรษฐกิจทั้งหมู่บ้าน
- 1.4 ด้านวัฒนธรรม
- 1.5 ข้อมูลด้านอื่นๆ (ซึ่งนักศึกษาสามารถกำหนดขึ้นเองจากการศึกษาแนวคิดทฤษฎี)

### 2. ตัวชี้วัดปัจจัยนำเข้าของหน่วยระบบ A ประกอบไปด้วยตัวแปรดังต่อไปนี้

- 2.1 นโยบายของรัฐบาลด้านการพัฒนาชุมชนท้องถิ่น
- 2.2 เงิน 1 ล้านบาท
- 2.3 คณะกรรมการหมู่บ้าน
- 2.4 เงินที่ผู้กู้ชำระคืน
- 2.5 ผู้สมัครขอกู้
- 2.6 อื่นๆ

### 3. ตัวชี้วัดกระบวนการของหน่วยระบบ A ประกอบไปด้วย ตัวแปร ดังต่อไปนี้

- 3.1 การคัดเลือกผู้กู้
- 3.2 การแนะนำวิธีการธุรกิจ
- 3.3 การรับชำระหนี้
- 3.4 การทำบัญชี
- 3.5 การช่วยหาตลาด
- 3.6 อื่นๆ

### 4. ตัวชี้วัดผลผลิตของหน่วยระบบ A แบ่งออกเป็น 3 ด้าน ดังนี้

- 4.1 ผลโดยตรง (Immediate Resl) ได้แก่ ตัวแปร
  - (1) จำนวนผู้กู้
  - (2) ยอดเงินให้กู้
- 4.2 ผลกระทบโดยตรง (Direct Impact)
  - (1) จำนวนผู้ที่กู้ได้
  - (2) จำนวนทุนสะสมของหมู่บ้าน
  - (3) การขยายกิจการของผู้กู้
  - (4) การเกิดกิจการใหม่ๆ ขึ้นในท้องถิ่น
- 4.3 ทางอ้อม (Indirect Impact)
  - (1) กองทุนหมู่บ้านมีศักยภาพและความเข้มแข็ง
  - (2) ท้องถิ่นมีเครือข่ายการเรียนรู้
  - (3) ท้องถิ่นมีเครือข่ายการตลาด
  - (4) ท้องถิ่นมีภูมิคุ้มกันทางด้านเศรษฐกิจ

### ตัวชี้วัดของหน่วยระบบ B

หน่วยระบบ B คือ หน่วยระบบการดำเนินกิจการของผู้กู้แต่ละราย ประกอบไปด้วยตัวชี้วัดจำนวน 4 หมวด คือ

1. ตัวชี้วัดบริบทของหน่วยระบบ B แบ่งออกเป็น 3 ระดับ ดังนี้
  - 1.1 ตัวชี้วัดบริบทระดับประเทศ ซึ่งเป็นตัวชี้วัดบริบทชนิดเดียวกับ ตัวชี้วัดระดับประเทศของหน่วยระบบ A
  - 1.2 ตัวชี้วัดบริบทเฉพาะตัว ประกอบไปด้วยตัวแปรดังต่อไปนี้
  - 1.3 ตัวชี้วัดบริบทเฉพาะตัว ประกอบไปด้วยตัวแปรดังต่อไปนี้

- 1.3.1 ความรู้ ความสามารถของผู้กู้และครอบครัว
  - 1.3.2 ทรัพย์สินของผู้กู้และเครือญาติ
  - 1.3.3 หนี้สินธนาคารของผู้กู้
  - 1.3.4 หนี้ภายนอกนอกระบบของผู้กู้
  - 1.3.5 อาชีพหลักของผู้กู้
  - 1.3.6 รายได้ของครอบครัว
  - 1.3.7 ประสบการณ์ในการดำเนินกิจการ
2. ตัวชี้วัดปัจจัยนำเข้าของหน่วยระบบ B ประกอบไปด้วยตัวแปรดังต่อไปนี้
    - 2.1 เงินที่กู้มาได้
    - 2.2 เงินอื่นๆ
    - 2.3 สถานที่ และวัตถุดิบ
    - 2.4 เทคนิควิธีทำงาน
    - 2.5 กำลังทำงาน
  3. ตัวชี้วัดกระบวนการของหน่วยระบบ B ประกอบไปด้วยตัวแปรดังต่อไปนี้
    - 3.1 การทำกิจการถูกวิธี
    - 3.2 การหาตลาดที่
    - 3.3 การหาวัตถุดิบที่ดี
    - 3.4 การทำบัญชี
    - 3.5 การวิเคราะห์ประเมิน
  4. ตัวชี้วัดผลผลิตของหน่วยระบบ B แบ่งออกเป็น 3 ด้าน ดังนี้
    - 4.1 ผลโดยตรง (Immediate Result) ได้แก่
      - 4.1.1 รายได้เป็นเงิน
      - 4.1.2 ผู้กู้ได้ผลผลิตเป็นสิ่งของ
    - 4.2 ผลกระทบโดยตรง (Direct Impact)
      - 4.2.1 ผู้กู้ได้ขยายกิจการ
      - 4.2.2 ผู้กู้ได้ทำกิจการด้วยเทคนิควิธีที่ดีขึ้นอันเนื่องมาจากการศึกษาค้นคว้าด้วยตนเอง
    - 4.3 ผลกระทบทางอ้อม (Indirect Impact)
      - 4.3.1 ผู้กู้มีการพึ่งตนเอง
      - 4.3.2 ผู้กู้มีศักยภาพและมีความเข้มแข็งในกิจการของตนเองอย่างยั่งยืน

### 4.3.3 การกลับคืนถิ่นของประชาชน

กล่าวโดยสรุป ตัวชี้วัดการประเมินโครงการ โดยภาพรวมของหน่วยระบบ A และหน่วยระบบ B นั้นมีความเชื่อมโยงต่อกัน เช่น ปัจจัยนำเข้าของหน่วยระบบ A บางตัว ต้องพึ่งผลผลิตของหน่วยของหน่วยระบบ B คือ รายได้เป็นเงิน ผู้ดูแลแต่ละรายต้องส่งคืนกองทุนหมู่บ้านและชุมชนเมืองคั้งนั้น เงินที่ผู้ดูแลระคืนเป็นตัวชี้วัดปัจจัยนำเข้าของหน่วยระบบ A

ความสำเร็จของโครงการกองทุนหมู่บ้านและชุมชนเมืองนั้น ต้องประเมินทั้ง 2 หน่วยระบบ เพราะหน่วยระบบ A ประสบความสำเร็จหรือไม่ขึ้นอยู่กับผลผลิตที่ได้จากหน่วยระบบ B กล่าวคือ ถ้าหน่วยระบบการดำเนินงานของผู้ดูแลประสบความสำเร็จ เงินที่ผู้ดูแลระคืนก็จะส่งเข้าไปเป็นปัจจัยนำเข้าแก่หน่วยระบบ A มากขึ้น ในทำนองคล้ายกับผลผลิตของหน่วยระบบ A คือ ยอดเงินกู้ที่ให้กับผู้กู้ถ้าออกไปสู่คนดีและมากพอ หน่วยระบบ B จะประสบความสำเร็จด้วย

## 4 เครื่องมือที่ใช้ในการประเมินโครงการ

### 4.1 วิธีการที่ใช้ในการเก็บรวบรวมข้อมูลมีดังนี้

#### 1. การสังเกตและบันทึก

การสังเกตและบันทึกเกี่ยวกับสภาพทั่วไปด้านต่างๆ ของหมู่บ้าน ตลอดจนการสังเกตและบันทึกขณะร่วมกิจกรรม ทั้งแบบมีส่วนร่วมและไม่มีส่วนร่วม

#### 2. การสัมภาษณ์

การสัมภาษณ์คณะกรรมการกองทุนหมู่บ้าน ตัวแทนกลุ่ม ตลอดจนรายบุคคลในหมู่บ้าน โดยใช้แบบรายงานต่างๆ (บร.1)

#### 3. การจัดประชุมเวทีชาวบ้าน

4. การศึกษาเจาะลึกรายกรณี จากสมาชิกที่ได้อนุมัติเงินกู้จำนวน 5 ราย ที่มีวัตถุประสงค์การกู้แตกต่างกัน

4.2 เครื่องมือที่ใช้ในการเก็บรวบรวมข้อมูล ได้แก่ แบบรายงานต่างๆ (บร.) และแบบเก็บข้อมูลเพิ่มเติม เพื่อใช้ในการสังเกตและการสัมภาษณ์

## 5 การเก็บรวบรวมข้อมูล

ข้อมูล หมายถึง ข้อเท็จจริงที่ได้จากการเก็บรวบรวมข้อมูลได้จากกลุ่มเป้าหมาย หรือเอกสารหรือหลักฐานที่เกี่ยวข้อง เพื่อนำมาใช้ตอบคำถามของในประเด็นที่ต้องการประเมิน

การเก็บรวบรวมข้อมูลเป็นกระบวนการที่มีขั้นตอนเริ่มต้นตั้งแต่การระบุประเด็นที่ต้องการการเก็บรวบรวม การจัดลำดับข้อมูลอย่างเป็นระบบ ด้วยวิธีการและหลักเกณฑ์ที่ชัดเจนแน่นอน



และมีการกำหนดตัวชี้วัดของประเด็นที่ต้องการประเมินซึ่งข้อมูลที่เก็บรวบรวมได้มีทั้งในเชิงปริมาณที่เป็นตัวเลขและเชิงคุณภาพที่เป็นการบรรยายลักษณะของข้อมูลในรูปแบบของข้อความ

### ขั้นตอนการเก็บรวบรวมข้อมูล

1. กำหนดข้อมูล และตัวชี้วัด เป็นขั้นตอนของการกำหนดข้อมูลจากการวิเคราะห์จุดประสงค์ว่ามีอะไรบ้าง เป็นข้อมูลที่อยู่ในลักษณะใด ระดับของข้อมูลใด และจะใช้อะไร เป็นตัวชี้วัดจึงจะสอดคล้องกับสภาพความเป็นจริงของข้อมูลตามที่ต้องการอย่างแท้จริง
2. กำหนดแหล่งข้อมูล เป็นขั้นตอนของการพิจารณาแหล่งข้อมูลหรือผู้ให้ข้อมูลอยู่ที่ไหน พร้อมกับกำหนดขอบเขตของข้อมูลที่จะมีข้อมูลที่ต้องการอย่างครบถ้วนและสอดคล้องกับความต้องการ
3. เลือกกลุ่มตัวอย่าง โดยเลือกบุคคลขึ้นมาเป็นตัวแทนคนในหมู่บ้าน
4. เลือกวิธีการเก็บรวบรวมข้อมูล เป็นขั้นตอนของการเลือกวิธีการเก็บรวบรวมข้อมูลที่มีหลากหลายวิธีที่มีข้อจำกัดที่แตกต่างกัน ดังนั้นผู้ประเมินจะต้องเลือกวิธีการให้เหมาะสม เพื่อให้ได้ข้อมูลที่ถูกต้องและน่าเชื่อถือ
5. สร้างและพัฒนาเครื่องมือที่ใช้ในการเก็บรวบรวมข้อมูล เป็นขั้นตอนของการเลือกสร้างและพัฒนา เครื่องมือที่ใช้ในการเก็บรวบรวมข้อมูล เพื่อที่จะได้เครื่องมือที่มีคุณภาพที่สามารถนำไปใช้เก็บรวบรวมข้อมูลได้อย่างถูกต้อง ครบถ้วน และเชื่อถือได้
6. การเก็บรวบรวมข้อมูล เป็นขั้นตอนของการเก็บรวบรวมข้อมูลในสถานการณ์จริง ซึ่งก่อนจะออกเก็บรวบรวมข้อมูลจะต้องมีการวางแผนและเตรียมการวิธีการดำเนินการเพื่อที่จะได้มีการเก็บรวบรวมข้อมูลได้อย่างครบถ้วน

### 6 การวิเคราะห์ข้อมูล

การวิเคราะห์ข้อมูล (Analysis of Data) เป็นกระบวนการนำข้อมูลที่เก็บรวบรวมได้มาจัดทำให้เป็นระบบ ระเบียบ เพื่อสะดวก รวดเร็ว และง่ายต่อการทำความเข้าใจ แปลความ และสรุปความ โดยเริ่มตั้งแต่ขั้นตอนของการตรวจสอบความถูกต้องของข้อมูล การจำแนกประเภทของข้อมูล แล้วนำมาดำเนินการวิเคราะห์โดยการเลือกใช้ค่าสถิติที่เหมาะสมกับจุดประสงค์ระดับของข้อมูล เป็นต้น แล้วนำข้อมูลนั้นๆ มาคำนวณ หรือเครื่องคอมพิวเตอร์

1. การวิเคราะห์ข้อมูลเชิงปริมาณ เป็นกระบวนการวิเคราะห์ข้อมูลที่อยู่ในลักษณะของตัวเลขแล้วสรุปผลโดยใช้สถิติ เพื่อที่จะนำค่าสถิติไปใช้ตอบในประเด็นที่ต้องการ การวิเคราะห์โดยสถิติ ได้แก่ การแจกแจงความถี่ การคำนวณค่าร้อยละ ค่าเฉลี่ยและส่วนเบี่ยงเบนมาตรฐาน

2. การวิเคราะห์ข้อมูลเชิงคุณภาพ เป็นกระบวนการวิเคราะห์ข้อมูลที่อยู่ในลักษณะของข้อความที่เขียนบรรยายความคิดเห็นในประเด็นที่กำหนดให้ แล้วสรุปผลโดยการประมวลความคิดเห็นเป็นข้อความที่จะนำไปใช้อธิบายในประเด็นที่ต้องการ การวิเคราะห์โดยไม่ใช่สถิติ ได้แก่ การวิเคราะห์เนื้อหาจากการสัมภาษณ์ การศึกษาเอกสาร และข้อมูลที่มีการบันทึกไว้

## บทที่ 4

### ผลการติดตามการประเมินโครงการ

#### 1. ผลการประเมินบริบทชุมชน

##### 1.1 บริบทระดับประเทศ

ในไตรมาสแรกปี 2545 ผลิตภัณฑ์มวลรวมในประเทศ (GDP) ขยายตัวสูงถึงร้อยละ 3.9 เทียบกับร้อยละ 2.1 ในปี 2544 โดยมีการใช้จ่ายภาครัฐ เป็นแรงผลักดันที่สำคัญของการขยายตัวของเศรษฐกิจ นอกจากนี้การลงทุนภาคเอกชนฟื้นตัวอย่างชัดเจนขึ้น อุปสงค์ต่างประเทศปรับตัวดีขึ้นจากการที่เศรษฐกิจโลกฟื้นตัวเร็วขึ้น ส่งผลให้การส่งออกของไทยปรับตัวดีขึ้น การผลิตภาคอุตสาหกรรมคาดว่าจะขยายตัวในอัตราที่สูงและกระจายตัวครอบคลุมในหลายสาขาการผลิตมากขึ้น ทั้งการผลิตเพื่อการบริโภคในประเทศและเพื่อการส่งออก ภาคการเกษตรยังอยู่ในเกณฑ์ดี รายได้เกษตรกรขยายตัวสูงตามราคาที่สูงขึ้น เนื่องจากความต้องการของตลาดที่มีอยู่มาก ภาคบริการอยู่ในเกณฑ์ดีเช่นกัน จำนวนนักท่องเที่ยวต่างชาติยังขยายตัวอยู่ในเกณฑ์สูง

การฟื้นตัวของเศรษฐกิจในประเทศและการส่งออกช่วยให้ปริมาณการนำเข้าเพิ่มขึ้นตั้งแต่ปลายไตรมาสแรกของปี 2545 อย่างไรก็ดีตาม การนำเข้ามีมูลค่า 29.9 พันล้านดอลลาร์ สหรัฐ ลดลงร้อยละ 4.2 จากปีก่อน เนื่องจากราคาที่ลดลง

เสถียรภาพในประเทศอยู่ในเกณฑ์ดีอัตราเงินเฟ้อพื้นฐานทั่วไปเฉลี่ยอยู่ในระดับต่ำที่ร้อยละ 0.4 ส่วนหนึ่งเป็นผลจากการที่ราคาสินค้าในหมวดอาหารไม่มีการขยายตัว โดยเฉพาะราคาข้าวแป้ง และผลิตภัณฑ์จากแป้งที่ลดลงมาก การว่างงานลดลงต่อเนื่องโดยอัตราการว่างงานเฉลี่ยในช่วง 5 เดือนแรกอยู่ที่ร้อยละ 3.3 เทียบกับร้อยละ 4.5 ในปี 2544

เสถียรภาพด้านต่างประเทศยังคงแข็งแกร่ง ดุลการค้าในช่วง 6 เดือนแรกเกินดุล 1.3 พันล้านดอลลาร์ สหรัฐ เมื่อเทียบกับปี 2544 ที่ขาดดุล 0.5 พันล้านดอลลาร์ สหรัฐ.

เงินสำรองระหว่างประเทศ ณสิ้นเดือนมิถุนายน 2545 อยู่ในระดับสูงที่ 36.8 พันล้านดอลลาร์ สหรัฐ. (เทียบเท่ามูลค่าการนำเข้า 7.5 เดือน) ภาระหนี้ต่างประเทศโดยรวมลดลงเล็กน้อยตามการลดลงของหนี้ภาคเอกชน และภาคทางการโดยโครงสร้างหนี้ต่างประเทศ ยังคงสัดส่วนหนี้ระยะยาวต่อหนี้ระยะสั้นที่ร้อยละ 80:20

## ภาวะการเงิน

### สภาพคล่องและอัตราดอกเบี้ย

ในครั้งแรกของปี 2545 สภาพคล่องของระบบการเงินโดยรวมยังคงอยู่ในระดับสูง อัตราดอกเบี้ยตลาดเงินปรับลดลง ธนาคารพาณิชย์ได้ปรับลดอัตราดอกเบี้ยเงินฝากลงในเดือนกุมภาพันธ์ ตามอัตราดอกเบี้ยนโยบายที่ปรับลดลงแต่อัตราดอกเบี้ยเงินกู้ปรับลดลงเพียงบางแห่งตามการบริหารสภาพคล่องและต้นทุนของแต่ละธนาคาร เงินฝากยังคงขยายตัวต่อเนื่องสิ้นเชื่อกภาคเอกชน ในครั้งแรกของปีปรับตัวดีขึ้น ฐานเงินและปริมาณเงินปรับเพิ่มขึ้นต่อเนื่องสอดคล้องกับเศรษฐกิจที่ขยายตัวสูงขึ้น

ภาวะอัตราแลกเปลี่ยนเงินบาท เติบโตในครั้งแรกของปี 2545 แข็งขึ้น ตามการอ่อนค่าของดอลลาร์ จากการฟื้นตัวของเศรษฐกิจสหรัฐที่มีความไม่แน่นอน และเศรษฐกิจไทยที่ปรับตัวดีขึ้น

รายงานเศรษฐกิจและการเงินช่วงครั้งแรกของปี 2545 , สายนโยบายการเงิน  
ธนาคารแห่งประเทศไทย , กรกฎาคม 2545

## 1.2 บริบทระดับท้องถิ่น

### 1.2.1 ประวัติความเป็นมาของหมู่บ้านโนนป่าคิ้ว ต.หนองสาหร่าย อ.ปากช่อง จ.นครราชสีมา

ในสมัยก่อน บริเวณหมู่บ้านจะเป็นป่า มีต้นไม้จำนวนมาก แต่ที่มากที่สุดคือ “ต้นคิ้ว” ใบมีลักษณะเป็นมัน รสฝาดอมเปรี้ยว ชาวบ้านในหมู่บ้านข้างเคียง ชอบมาเก็บไปรับประทาน ใครก็จะคิดปากว่า “ไปป่าคิ้ว” และบริเวณป่าคิ้วมีลักษณะเป็นเนินสูงกว้าง มีทุ่งนาล้อมรอบคนโคราชเรียก “เนิน” ว่า “โนน” จึงเรียกคิดปากมาจนถึงปัจจุบันว่า “โนนป่าคิ้ว”

บ้านโนนป่าคิ้วเริ่มก่อตั้งในปี พ.ศ.2510 หรือประมาณ 34 ปีมาแล้ว คนกลุ่มแรกที่เริ่มก่อตั้งหมู่บ้าน คือ ย่าแก้ว แสนธิ (ยังมีชีวิตอยู่) ปู่ปิ่น คราวจันทิก , ปู่ไต้ คราวจันทิก , ปู่โหนก อิมจันทิก , ย่าถนอม อิมจันทิก คนกลุ่มแรกที่มาตั้งหมู่บ้านนี้อพยพมาจากบ้านจันทิกเก่า ตำบลจันทิก อำเภอปากช่อง จังหวัดนครราชสีมา และอีกกลุ่มย้ายมาจากบ้านขุนทด พ.ศ.2521

เหตุที่แต่ละกลุ่มนี้อพยพมาจากบ้านเดิมเพราะบริเวณหมู่บ้านจันทิกเก่าถูกสร้างเป็นเขื่อนลำตะคอง ชาวบ้านจึงย้ายขึ้นมาอยู่บนที่สูงเพื่อหนีน้ำ โดยทิ้งไว้เพียงซากเจดีย์เก่าในบริเวณวัด ปัจจุบันชาวประมงที่ออกไปหาปลาน้ำลึก ก็ยังคงพบซากเจดีย์อยู่

ผู้ที่อพยพมาจากด้านขุนทด เนื่องจากอำเภอด้านขุนทด แห้งแล้งไม่มีแหล่งน้ำขนาดใหญ่ และที่ดินในหมู่บ้านเดิมเป็นนาเกลือในบางแห่งปลูกพืชไม่ได้จึงย้ายมาหาที่อยู่ที่เหมาะสม

สภาพภูมิศาสตร์ของหมู่บ้านโนนป่าดัว

เดิมเป็นป่าที่กว้างพื้นที่เป็นเนินยกระดับสูงกว่าบริเวณทุ่งกว้าง เหมาะที่จะตั้งบ้านเรือนและปรับพื้นที่รอบ ๆ หมู่บ้านให้เป็นทุ่งนา ป่าใกล้หมู่บ้านมีคลองน้ำ เรียกว่า “โปรงอีโหว่” ในปัจจุบันคลองตื้นเขินมากในฤดูแล้งน้ำคลองจะแห้ง

ปัจจุบันป่าได้ถูกตัดทำลายเพราะมีคนเข้ามาจับจอง ที่ดินเพื่อสร้างบ้านเรือนคลองที่เคยใช้น้ำในอดีตชาวบ้านเลิกใช้และได้มีการขุดบ่อบาดาลต่อมาได้มีการสร้างประปาหมู่บ้านขึ้น อาชีพครั้งแรกของราษฎรที่อพยพมาอยู่ คือ การทำนาเพื่อไว้รับประทานภายในครัวเรือน ทำไร่ เลี้ยงโค-เลี้ยงกระต๊อ เพื่อการค้า

### 1.2.2 สภาพปัจจุบัน

ประชากรในหมู่บ้านโนนป่าดัว มีครัวเรือน 185 ครอบครัวยังมีบ้าน 173 หลังคาเรือน มีประชากรทั้งหมด 434 คน ชาย 318 คน หญิง 216 คน

ประชากรวัย	1 วัน - 3 ปีเต็ม	จำนวน	25	คน
	3 ปี 1 วัน - 6 ปีเต็ม	จำนวน	22	คน
	6 ปี 1 วัน - 12 ปีเต็ม	จำนวน	50	คน
	12 ปี 1 วัน - 14 ปีเต็ม	จำนวน	21	คน
	15 ปี 1 วัน - 18 ปีเต็ม	จำนวน	17	คน
	18 ปี 1 วัน - 50 ปีเต็ม	จำนวน	216	คน
	50 ปี 1 วัน - 60 ปีเต็ม	จำนวน	39	คน
	60 ปี 1 วันขึ้นไป	จำนวน	44	คน

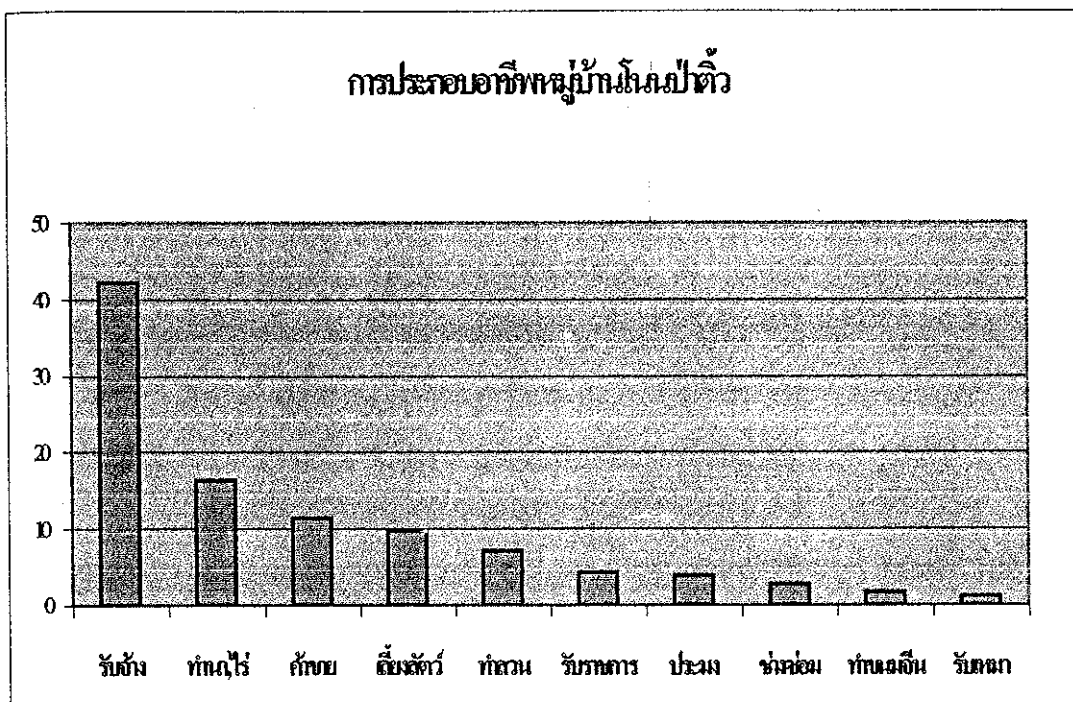
ประชากรอายุ 60 ปีขึ้นไปมีฐานะยากจนไม่มีผู้อุปการะในหมู่บ้านมีจำนวน 2 คน ในหมู่บ้านโนนป่าดัวมีคนพิการ จำนวน 7 คน ผู้อ่านหนังสือไม่ออก 20 คน

### 1.2.3 ด้านเศรษฐกิจทั้งหมู่บ้านโนนป่าดัว

การประกอบอาชีพ	ทำนา+ไร่	30	ครอบครัว	16.21%
	รับราชการ	8	ครอบครัว	4.32%
	ค้าขาย	21	ครอบครัว	11.35%
	รับจ้าง	78	ครอบครัว	42.16%

ทำสวน	13	ครอบครัว	7.02%
ประมง	7	ครอบครัว	3.78%
รับเหมา	2	ครอบครัว	1.08%
ช่างซ่อม	5	ครอบครัว	2.70%
ทำขนมจีน	3	ครอบครัว	1.62%
เลี้ยงสัตว์	18	ครอบครัว	9.72%

รูปที่ 4.1 แสดงการประกอบอาชีพบ้านโนนป่าดิว



ครอบครัวที่มีที่ดินทำกินเป็นของตัวเอง

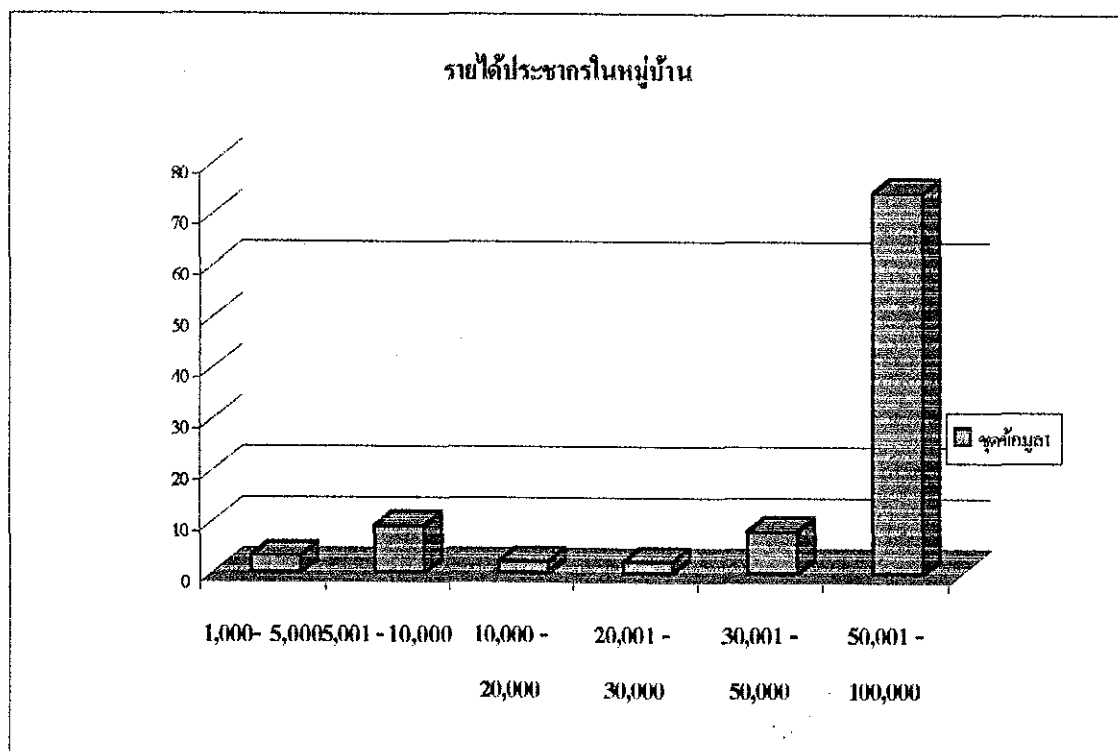
จำนวน	1 - 5 ไร่	มีจำนวน	2	ครอบครัว
	6 - 10 ไร่	มีจำนวน	7	ครอบครัว
	11 - 20 ไร่	มีจำนวน	50	ครอบครัว
	21 - 50 ไร่	มีจำนวน	26	ครอบครัว
	50 ไร่ ขึ้นไป	มีจำนวน	4	ครอบครัว

ที่ดินบริเวณหมู่บ้านเป็นที่ดินที่ไม่มีเอกสารสิทธิ์เป็นที่ดินของราชการรวม 1,702 ไร่ ปัจจุบันมีร้านค้า 4 ร้าน มีโรงสี 1 โรง มีอุตสาหกรรมครัวเรือน ทำขนมจีน

แป้งหมัก ส่งขายทั้งในอำเภอและต่างจังหวัด ผลผลิตที่ออกจากหมู่บ้าน  
น้อยหน้า มะม่วง ข้าวโพด มันสำปะหลัง โค-กระบือ โคนม สุกร ไข่ มีการผลิต  
สินค้าในหมู่บ้านเช่นการทำขนมจีนทอดเส้น ทำขนมโรตีสายไหมไอศกรีม ตัดเย็บ  
เสื้อผ้า

รายได้ของประชาชนในหมู่บ้านต่อปีในแต่ละครอบครัว

1,000 - 5,000 บาท	มี	6	ครอบครัว	3.24%
5,001 - 10,000 บาท	มี	17	ครอบครัว	9.18%
10,001 - 20,000 บาท	มี	4	ครอบครัว	2.16%
20,001 - 30,000 บาท	มี	4	ครอบครัว	2.15%
30,001 - 50,000 บาท	มี	15	ครอบครัว	8.10%
50,001 - 100,000 บาท	มี	138	ครอบครัว	74.50%



รูปที่ 4.2 แสดงช่วงรายได้ของประชากร

#### 1.2.4 ด้านวัฒนธรรมประเพณี

ใช้ภาษาพื้นบ้าน ไทย-ลาว, ไทย-โคราช, ภาษาไทย

มีวัดเป็นศูนย์กลางของหมู่บ้านชื่อ สำนักสงฆ์โนนป่าดัว

ในรอบหนึ่งปีในหมู่บ้านโนนป่าดัวมีการทำบุญหรืองานประเพณี คือ ขึ้น 6 ค่ำ เดือน 6  
ศาลปู่ตา

เดือน	มกราคม	ทำบุญประเพณีวันปีใหม่ ทำบุญที่วัด
เดือน	กุมภาพันธ์	ทำบุญประเพณีมาฆบูชา, ทำบุญเวียนเทียน
เดือน	เมษายน	ทำบุญประเพณีทำบุญกลางหมู่บ้าน รดน้ำพระ, รดน้ำผู้สูงอายุ
เดือน	พฤษภาคม	ทำบุญประเพณีวันวิสาขบูชา ทำบุญเข้าที่วัด เวียนเทียน
เดือน	กรกฎาคม	ทำบุญประเพณีวันเข้าพรรษา วันอาสาฬหบูชา, เวียนเทียน
เดือน	สิงหาคม	ทำบุญประเพณีที่วัดตอนเย็นจุดเทียนถวายพระพรจัดงานวันแม่
เดือน	ตุลาคม	ทำบุญประเพณีวันออกพรรษา กวนข้าวทิพย์ ตักบาตรเทโว
เดือน	พฤศจิกายน	ทำบุญประเพณีลอยกระทง
เดือน	ธันวาคม	ทำบุญประเพณีทำบุญตอนเช้า, ตอนเย็นจุดเทียนถวายพระพร

#### 1.2.5 โครงสร้างพื้นฐานและทรัพยากร

โครงสร้างพื้นฐานและทรัพยากร ภายในหมู่บ้าน โนนป่าดัว

ภายในหมู่บ้านมีถนนความยาวประมาณ 3,000 เมตร เป็นถนนลาดยางประมาณ 1,500 เมตรและถนนคอนกรีต ประมาณ 50 เมตรและถนนลูกรัง 1,450 เมตร บ้านโนนป่าดัวได้ขอขยายเขตการใช้กระแสไฟฟ้าในปี พ.ศ.2512 มีการขุดเจาะบ่อบาดาล โดยสำนักงาน ร.พ.ช ทำการขุดเจาะให้ ต่อมาในปี พ.ศ.2535 ชาวบ้านร่วมมือกันก่อตั้งประปาหมู่บ้านขึ้นและเก็บค่าบริการ เมื่อมีรายได้นำมาพัฒนาหมู่บ้าน โดยการตั้งหอกระจายข่าว สร้างศาลาประชาคม ในหมู่บ้านยังไม่มีโทรศัพท์บ้านใช้ ใช้โทรศัพท์มือถือเคลื่อนที่

#### 1.2.6 ผู้นำชุมชน การรวมกลุ่ม และภูมิปัญญาท้องถิ่น

ผู้ใหญ่บ้านชื่อ นายคณิต ไหญ่สูงเนิน มีสมาชิกองค์การบริหารส่วนตำบล 2 ท่าน

1. นางสาวลำไย                      จำนงคังษ์
2. นางลำไผ่                         แสนทิ



- บ้านโนนป่าดิวมีการก่อตั้ง 1. กลุ่มออมทรัพย์เพื่อการผลิต ขึ้นในปี พ.ศ.2543  
 2. กองทุนหมู่บ้านโนนป่าดิวสมาชิก 100 คน จำนวนสมาชิก 112 คน มีกลุ่มแม่บ้าน กลุ่ม อ.ส.ม.

ภูมิปัญญาท้องถิ่นในด้านต่าง ๆ ของคนในหมู่บ้าน

- การทอเสื่อ โดยคุณยายเลื่อน สิริจันทร์ทศ อายุ 80 ปี ทอขายในหมู่บ้านและอำเภอใกล้เคียง
- ช่างซ่อมรถยนต์ โดยนายแสงชัย ใหญ่จันทิก อายุ 35 ปี เปิดร้านอยู่ในหมู่บ้าน
- การแพทย์แผนไทย โดยคุณตาจิว ชูรญาตร์ อายุ 67 ปี เกี่ยวกับยาสมุนไพรเป็นหมอดูประจำหมู่บ้าน
- สินค้าส่งออกที่ได้รับความนิยม นายศักดิ์ดา คนจันทิก อายุ 37 ปี ทำขนมจีนเป็งหมัก
- การเลี้ยงสัตว์ ทำไร่และทำนา เกษตรกรในหมู่บ้าน มีวิธีทำที่สืบทอดมาจากโบราณ และนำเทคโนโลยีใหม่เข้ามาผสมผสานทุกครัวเรือน เช่น การไถนา ปัจจุบันใช้ควายเหล็ก

#### 1.2.7 โครงการพัฒนาที่ผ่านมา

โครงการของภาครัฐที่เกิดขึ้น

1. โครงการซ่อมแซมและขยายเพิ่มเติมถนนลูกรัง จากองค์การบริหารส่วนตำบลหนองสาหร่ายเข้ามา พ.ศ.2541 ได้ถนนเป็นระยะทาง 800 เมตร
2. โครงการซ่อมแซมถนนลูกรัง จากองค์การบริหารส่วนตำบลหนองสาหร่ายเข้ามา พ.ศ. 2543 ได้ถนนเพิ่มขึ้นเป็นระยะทาง 2,000 เมตร
3. โครงการสร้างท่อระบายน้ำ จากองค์การบริหารส่วนตำบลหนองสาหร่ายเข้ามา พ.ศ.2544 ได้ทำระบายน้ำระยะทาง 200 เมตร
4. โครงการสร้างถนนคอนกรีต จากองค์การบริหารส่วนตำบลหนองสาหร่ายเข้ามา พ.ศ.2545 ได้ถนนคอนกรีตยาว 50 เมตร ถนนหน้าวัด

โครงการที่ชาวบ้านสร้างขึ้นเองภายใน 5 ปี

1. สร้างซุ้มประตูเข้าหมู่บ้าน
2. ปรับปรุงก่อสร้าง ศาลาประชาคม
3. สร้างศูนย์สาธารณสุขมูลฐาน

4. ปลุกต้นไม้ริมถนนเข้าหมู่บ้าน

5. สร้างศาลาที่พักริมทาง

(ข้อมูลจากการแจกแบบสอบถามข้อมูลจริง จากเดือนธันวาคม 2544 แบบ บร.1)

แผนที่หมู่บ้าน โนนป่าต้วอยู่ในภาคผนวก

## 2. ผลการประเมินโครงการโดยภาพรวม

ผลการประเมินโครงการกองทุนหมู่บ้านและชุมชนเมืองโดยภาพรวม มีดังนี้

### 2.1 ผลการประเมินหน่วยระบบ A

หน่วยระบบ A คือ หน่วยระบบการบริหารจัดการและแนะนำส่งเสริมผู้กู้

#### 2.1.1 ผลการประเมินปัจจัยนำเข้าของหน่วยระบบ A พบว่า

1. นโยบายของรัฐบาลเกี่ยวกับโครงการกองทุนหมู่บ้านและชุมชนเมืองแห่งชาติ จากการสัมภาษณ์และเปิดเวทีชาวบ้านในหมู่บ้านพบว่า ประชาชนในหมู่บ้านส่วนใหญ่เข้าใจเกี่ยวกับเงินกองทุนว่า รัฐบาลต้องการกระจายเงินทุน มาสู่ชาวบ้าน โดยให้ชาวบ้านเป็นผู้บริหารเงินและป้องกันการฉ้อโกงโดยการจ่ายเงินผ่านธนาคารถึงมือผู้กู้โดยตรง ประชาชนส่วนใหญ่มีทัศนคติที่ดีต่อกองทุนฯ มีเพียงบางกลุ่มที่ยังไม่เข้าใจ ในตัวเงินกองทุนนี้ แต่เมื่อมีการประชาสัมพันธ์ให้ทราบจากสื่อต่าง ๆ เช่น จากหอกระจายข่าว ภาพยนตร์การ์ตูนในทีวี และจากการพูดคุยกันปากต่อปากจึงเริ่มมีความเข้าใจและมีทัศนคติที่ดีขึ้น
2. เงิน 1 ล้านบาท รัฐบาลได้จัดตั้งกองทุนหมู่บ้านละหนึ่งล้านบาทและเพื่อให้ทราบผลการดำเนินงาน รัฐบาลได้มีการจัดจ้างบัณฑิตที่ว่างงานยังไม่มีงานทำเข้าไปช่วยดูแลเพื่อเพิ่มประสิทธิภาพ การบริหารจัดการกองทุนหมู่บ้านให้พึ่งตนเองได้อย่างยั่งยืนและเพื่อเข้าไปช่วยเหลือ ส่งเสริมการพัฒนาและติดตามประเมินผลวิจัยของหมู่บ้าน เพื่อให้ได้ข้อมูลเกี่ยวกับนโยบายกองทุนหมู่บ้าน รวมทั้งข้อมูลของหมู่บ้านที่เป็นระบบและมีประสิทธิภาพ

คณะกรรมการหมู่บ้าน ได้รับการคัดเลือกจากชาวบ้าน มีทั้งหมด 13 คน ภายหลังต่อมาได้มีการลาออก 1 คน คณะกรรมการได้หมดวาระลง แล้วมีการคัดเลือกขึ้นมาใหม่โดยได้กรรมการชุดเดิม เพื่อการบริหารงานที่รวดเร็วและไม่เกิดการซ้ำซ้อนหรือไม่เข้าใจและจะมีคณะกรรมการชุดใหม่ในปีต่อไป

เงินที่ผู้กู้ชำระคืน สมาชิกกองทุนบ้าน โนนป่าตัวได้มอบหมายให้คณะกรรมการ เป็นผู้เก็บรวบรวมเงินกู้พร้อมดอกเบี้ยส่งธนาคาร เพื่อความรวดเร็วและสะดวกขึ้น

ผู้สมัครขอกู้ ต้องเป็นผู้ที่ได้สมัครเป็นสมาชิก และได้ส่งเงินสัจจะทุกเดือนการ พิจารณาอนุมัติเงินกู้ จะอยู่ในดุลยพินิจของคณะกรรมการเท่านั้น

## 2.1.2 ผลการประเมินกระบวนการของหน่วยระบบ A

1. กระบวนการคัดเลือกผู้กู้ของกองทุน หลักเกณฑ์ที่ใช้ในการคัดเลือกคือ
  - 1.1 ผู้กู้จะต้องเป็นสมาชิกกองทุนและต้องฝากเงินสัจจะทุกเดือน
  - 1.2 ผู้กู้ต้องเขียนโครงการเพื่อให้คณะกรรมการพิจารณาถึงความเป็นไปได้
  - 1.3 ผู้กู้ต้องมีกลุ่มค้ำประกัน 3 คนรับรองค้ำประกันซึ่งกันและกันเพื่อเป็นการรับรองที่จะใช้หนี้ทดแทนกันถ้าหากผู้หนึ่งผู้ใดหนีการจ่ายหนี้ และ เพื่อเป็นการรับรองบุคคลนั้นที่คณะกรรมการ อาจจะยังไม่ทราบข้อเท็จจริงบางอย่างที่ตัวผู้กู้กระทำ เพราะสมาชิกในกลุ่มเดียวกันจะรู้ว่าใครมีความสามารถที่จะใช้คืนเงินต้นทั้งดอกเบี้ยให้ได้ การจัดกลุ่มจะไม่มี การบังคับจะให้สมาชิกหากกลุ่มที่ตนเองพอใจและไว้ใจได้

### ปัญหาอุปสรรคในการคัดเลือกผู้กู้

1. สมาชิกบางคนจะไม่มีผู้ยอค้ำประกันให้ เพราะมีประวัติการโกงหนี้ผู้อื่นมาก่อนจะทำให้กู้เงินกองทุนไม่ได้ ทำให้เสียโอกาส
  2. การพิจารณาโครงการของกรรมการและไม่อนุมัติในบางรายเพราะโครงการไม่น่าจะเป็นไปได้ทำให้สมาชิกไม่พอใจในคณะกรรมการจึงลาออกจากกองทุน
  3. สมาชิกบางรายมีเอกสารไม่ครบทำให้การทำงานล่าช้า และสมาชิกผู้กู้รายอื่นต้องได้รับเงินช้าไปด้วยจึงแก้ปัญหาโดยการยกเลิกโครงการไว้ก่อน
  4. สมาชิกบางรายมีฐานะยากจน แต่เขียนโครงการที่จะเอาเงินไปลงทุนจริง แต่ไม่ได้รับการอนุมัติจากคณะกรรมการ เพราะขาดผู้ค้ำประกัน
2. กระบวนการทำบัญชีของกองทุน
 

คณะกรรมการกองทุนได้จัดทำบัญชีเป็นปัจจุบัน โดยมีบัญชี

    1. บัญชีลูกหนี้รายตัว

2. บัญชีเงินฝากสัจจะ
  3. บัญชีรายรับกองทุนเงินล้าน
  4. บัญชีรายจ่ายกองทุนเงินล้าน
  5. บัญชีรายรับเงินออม
  6. บัญชีรายจ่ายเงินออม
3. การรับชำระหนี้ คณะกรรมการจะเป็นผู้รับชำระหนี้ จากสมาชิกโดยรับเงินต้นพร้อมดอกเบี้ยและดอกเบี้ยเสร็จรับเงินให้แก่สมาชิก เพื่อเก็บไว้เป็นหลักฐานการชำระหนี้ และป้องกันการฉ้อโกงทั้งสองฝ่าย

### 2.1.3 ผลการประเมินผลผลิตของหน่วยระบบ A แบ่งออกเป็น 3 ด้านดังนี้

#### 1. ผลโดยตรง (Immediate Result) ได้แก่ ตัวแปร

1 จำนวนผู้กู้ กองทุนหมู่บ้าน โนนป่าคิ้วมีการอนุมัติให้กู้เพียงครั้งเดียวพร้อมกันหมด 56 ราย โดยมีผู้ยื่นโครงการขอกู้เงินจำนวน 59 ราย ไม่ผ่านการอนุมัติ 3 ราย ด้วยเหตุผลการยื่นโครงการไม่น่าจะเป็นไปได้ เอกสารไม่ครบ และไม่มีผู้ค้ำประกัน จากสมาชิกกองทุน 100 คน

จำนวนผู้กู้เงินทั้งหมด และได้นำเงินไปดำเนินการประกอบอาชีพ ดังนี้  
การผลิตทางการเกษตร

ปลูกพืช คือ ทำไร่-ทำนา	จำนวน 25 ราย	รวมเงินกู้	370,000 บาท
เลี้ยงสัตว์ คือ โค,กระบือ,สุกร	จำนวน 22 ราย	รวมเงินกู้	405,000 บาท
ค้าขาย คือ ขายผลไม้-ไอศกรีม	จำนวน 5 ราย	รวมเงินกู้	60,000 บาท
อุตสาหกรรมในครัวเรือนคือ การทำขนมจีน	จำนวน 4 ราย	รวมเงินกู้	75,000 บาท

2. ยอดเงินที่ให้กู้ ยอดเงินที่ทางคณะกรรมการอนุมัติให้กู้ในครั้งแรก คือ 910,000 บาท ต่อมาในเดือนพฤษภาคมได้อนุมัติเงินกู้ฉุกเฉินอีก โดยมีจำนวนสมาชิกผู้กู้ 13 ราย รายละ 3,000 บาท รวมเป็นเงิน 39,000 บาท เงินกองทุน 1 ล้าน ปัจจุบันเหลือ 51,000 บาท

#### 2. ผลกระทบโดยตรง (Direct Impact)

1. จำนวนผู้ที่ได้ มีจำนวน 56 ราย รวมเงินกู้ 910,000 บาท  
จำนวนผู้ที่ยื่นเงินกู้จำนวน 13 ราย รวมเงินกู้ 390,000 บาท

2. จำนวนทุนสะสมของหมู่บ้าน 69,510 บาท
  3. การขายกิจการของผู้กู้ ผู้กู้ได้นำเงินไปขยายกิจการ เพิ่มเติมและเริ่มกิจการใหม่ เช่น
    - 3.1 นางเพ็ญพักตร์ นากุล ได้กลับไปขายผลไม้
    - 3.2 นางเนาไค คราวจันทักได้ขอเปลี่ยนโครงการจากทำไร่มาขายแตงโม
    - 3.3 ผู้ที่ทำไร่ – ทำนาอยู่แล้วได้นำเงินไปลงทุนในกิจการเดิมเพิ่มขึ้น โดยไม่ต้องไปกู้เงินจากนายทุนนอกระบบซึ่งมีอัตราดอกเบี้ยที่สูง
    - 3.4 ผู้ที่เขียนโครงการเลี้ยงสัตว์ ได้นำเงินไปลงทุนเพิ่มขึ้น ทำให้ได้จำนวนเพิ่มมากยิ่งขึ้นทำให้คุ้มค่ากับเวลาที่จะเลี้ยงในจำนวนที่น้อย
  4. ได้เกิดกิจการขึ้นใหม่ขึ้น คือ การเพาะถั่วงอกได้ทำการทดลองผลิต แต่มีอุปสรรคจึงได้หยุดทำการผลิต และกำลังศึกษาทดลอง
3. ผลกระทบทางอ้อม (Indirect Impact)
- 3.1 ความเข้มแข็งของชุมชนที่เกิดจากกองทุนหมู่บ้าน
    1. สมาชิกในหมู่บ้านมีความสามัคคีกันมากขึ้น
    2. สมาชิกในหมู่บ้านมีความซื่อสัตย์ ไม่เอาเปรียบกัน
    3. สมาชิกในหมู่บ้านมีการช่วยเหลือกันมากขึ้น ดูได้จากการทำงานมือกันทำเพื่อสาธารณะ
    4. สมาชิกในหมู่บ้านมีการยกย่องผู้ทำความดี
    5. สมาชิกในหมู่บ้านมีโอกาสที่จะหาความรู้เพิ่มเติม เช่น การเรียกประชุมจากที่ว่าการอำเภอ
    6. สมาชิกในหมู่บ้านมีอาชีพเลี้ยงครอบครัวทุกครอบครัว
    7. สมาชิกในหมู่บ้านมีครอบครัวที่อบอุ่น รักใคร่ปรองดองกันอยู่พร้อมหน้า
    8. สมาชิกในหมู่บ้านได้รู้จักการรวมกลุ่มกัน เช่น กลุ่มออมทรัพย์เพื่อการผลิต
    9. สมาชิกในหมู่บ้านมีการประชุม / เสวนาอย่างสม่ำเสมอ
    10. สมาชิกในหมู่บ้านมีการช่วยเหลือผู้ด้อยโอกาส เช่น คนพิการ

จากกองทุน ได้ให้สามีซึ่งไปทำงานต่างถิ่นกลับมาทำไร่ของตนเองอย่าง  
สมบูรณ์

กล่าวโดยสรุป ตัวชี้วัดการประเมินโครงการ โดยภาพรวมของหน่วยระบบ A  
และหน่วยระบบ B นั้น มีความเชื่อมโยงต่อกัน เช่น ปัจจัยนำเข้าของหน่วยระบบ A บางตัวต้องพึ่ง  
ผลผลิตของหน่วยระบบ B คือ รายได้เป็นเงิน ผู้ดูแลแต่ละรายต้องส่งคืนกองทุนหมู่บ้านและชุมชน  
เมือง ดังนั้น เงินที่ผู้ชำระคืนเป็นตัวชี้วัดปัจจัยนำเข้าของหน่วยระบบ A

### 3. ผลอื่น ๆ ที่เกิดขึ้นจากโครงการกองทุนหมู่บ้านและชุมชนเมืองแห่งชาติ

#### 3.1 ผลที่เกิดจาก นางเนา คราวจันทิก อาชีพ ค้าขาย

พบว่าการทำอาชีพค้าขายเป็นอาชีพที่ทำให้มีกำไรสูง ไม่ต้องเสี่ยงกับการ  
ขาดทุนมากนัก ถ้ารู้จักการขายที่ดี รู้ถึงความต้องการของตลาด

#### 3.2 ผลที่เกิดจาก นายเหมือน มุมขุนทด อาชีพ ทำไร่

พบว่าอาชีพทำไร่ เป็นอาชีพที่เสี่ยงและลงทุนสูงถ้าหากธรรมชาติไม่  
อำนวยโดยนายเหมือน ขาดทุนการทำไร่ข้าวโพด 40,000 บาท นาย  
เหมือนยังมีไร่มันสำปะหลังอีกเพื่อมาช่วยทดแทน ถ้าฝนแล้งอีก นาย  
เหมือนคงขาดทุนอีกครั้ง

### 4. สรุปการบรรลุวัตถุประสงค์ของการประเมินโครงการ

#### 4.1 ต้องการศึกษา ประสิทธิภาพ การบริหารกองทุนหมู่บ้าน โนนป่าตัว ตำบล หนองสาหร่าย อ.ปากช่อง จ.นครราชสีมา

4.1.1 คณะกรรมการบริหารกองทุนมีจำนวน 13 คน ได้รับการคัดเลือก  
จากสมาชิกกองทุน ตามระเบียบคณะกรรมการกองทุน มีการร่วม  
กันสร้างระเบียบการบริหารกองทุนตามระเบียบของรัฐบาล

4.1.2 การดำเนินงานของคณะกรรมการบริหาร มีการประชุมของคณะ  
กรรมการตามวาระ มีการจัดทำบัญชีเป็นปัจจุบัน มีการรับฝากเงิน  
มีการรับสมัครสมาชิก

4.1.3 การพิจารณาตัดสินเงินกู้ ยึดตามระเบียบการกู้เงิน การกู้ทุกครั้งต้อง  
มีดอกเบี้ยจำนวนผู้กู้ที่ได้รับการพิจารณาเงินกู้ 56 ราย ไม่ได้รับ  
พิจารณา 3 ราย ผู้ที่พอใจกับการกู้เงิน 56 รายมีผู้ที่ไม่พอใจกับ  
การพิจารณาเงินกู้ 3 ราย

4.1.4 มีการจัดสรรผลประโยชน์ ปล่อกู้เงินจากยอดกองทุนสะสม 1 ล้านบาทได้ปล่อกู้ไปเป็นจำนวนเงิน 949,000 บาท ยอดเงินคงเหลือ 51,000 บาท

4.1.5 ผลประโยชน์จากดอกเบี้ย

- เป็นเงินปันผลค่าหุ้น ในอัตราร้อยละสิบห้า
- เป็นเงินประกันความเสี่ยง ในอัตราร้อยละยี่สิบ
- เป็นค่าตอบแทนคณะกรรมการ ในอัตราร้อยละสิบ
- เป็นทุนการศึกษาและพัฒนาอาชีพในหมู่บ้านในอัตราร้อยละสิบ
- เป็นทุนเพื่อสมทบกองทุน ในอัตราร้อยละสิบ
- เป็นทุนเพื่อจัดสวัสดิการให้แก่สมาชิก ในอัตราร้อยละยี่สิบ
- เป็นทุนเพื่อสาธารณประโยชน์ของหมู่บ้านในอัตราร้อยละสิบห้า

4.2 ต้องการทราบว่ากองทุนหมู่บ้าน โน่นป่าคือมีความเข้มแข็งเพียงไรและจะคงอยู่ต่อไปหรือไม่

4.2.1 การมีความเข้าใจเกี่ยวกับกองทุนหมู่บ้าน สมาชิกมีความรู้ความเข้าใจเกี่ยวกับกองทุน มีความรักความเป็นเจ้าของกองทุน มีบุคคลผู้เกี่ยวข้องกับกองทุนมาให้ความรู้ ความเข้าใจ

4.2.2 ทักษะคดีที่มีต่อกองทุนหมู่บ้าน

- มีความต้องการอยากให้เกิดกองทุนหมู่บ้าน
- มีกองทุนหมู่บ้านสามารถพัฒนาอาชีพและรายได้
- สมาชิกในหมู่บ้าน มีความสามัคคี ช่วยเหลือซึ่งกันและกัน
- มีกองทุนหมู่บ้านทำให้คนฉลาดขึ้น
- การมีกองทุนหมู่บ้านทำให้คนตื่นตัว ฟังข่าวสารข้อมูลมากขึ้น

4.2.3 วัตถุประสงค์ของกองทุน

- เพื่อช่วยเหลือคนจน เป็นการสร้างงาน สร้างรายได้
- เพื่อเป็นสวัสดิการของสมาชิกกองทุน

4.2.4 แนวโน้มความเข้มแข็งและอยู่รอดของกองทุน

- มีผู้สนับสนุนให้เกิดกองทุน
- มีสมาชิกในชุมชนให้ความร่วมมือสมัครเป็นสมาชิกกองทุน
- สมาชิกในชุมชน มีความสามัคคี

- สมาชิกในชุมชน มีความซื่อสัตย์
- สมาชิกในชุมชน มีการช่วยเหลือซึ่งกันและกัน
- สมาชิกในชุมชน มีการยกย่องคนทำความดี
- สมาชิกในชุมชน มีโอกาสในการหาความรู้เพิ่มเติม
- สมาชิกในชุมชน ทุกครอบครัวมีอาชีพเลี้ยงตัวเองได้
- สมาชิกในชุมชน มีความอบอุ่นรักใคร่ปรองดองกัน
- สมาชิกในชุมชน มีการรวมกลุ่มถึง 4 กลุ่ม กลุ่มออมทรัพย์  
อสม. แม่บ้าน กองทุน
- สมาชิกในชุมชน มีการประชุมเสวนาอยู่เสมอ
- สมาชิกในชุมชน มีการช่วยเหลือผู้ด้อยโอกาส
- สมาชิกในชุมชน มีผู้นำที่มีคุณธรรม ยุติธรรม
- สมาชิกในชุมชน มีการจัดทำแผนงานแก้ปัญหาชุมชน

ตัวอย่าง สมาชิกผู้กู้ ที่ได้นำเงินกู้ไปลงทุน

1. นางสาวลำไย งานงคังษ์ ได้กู้เงินจากกองทุน 1 ล้านบาทไปจำนวน 20,000 บาท นำไปลงทุน ซื้อควาย 2 ตัว ราคา 22,000 บาท

เลี้ยงตั้งแต่เดือนกุมภาพันธ์-เดือนมิถุนายน (5 เดือน) ขายได้ราคา 27,000 บาท

กำไร = 5,000 บาท และได้นำเงินไปซื้อควายอีก 4 ตัว (กำไรประมาณ 7,000)

การประมาณการกำไร/ปี 12,000 บาท

คิดดอกเบี้ยจากเงินกองทุน ร้อยละ 1/ปี = 2,400 บาท

ถ้ากู้จากนายทุนร้อยละ 84/ปี (7/ค) = 16,800 บาท

หักดอกเบี้ยแล้วจะมีเงินได้ปีละ = 19,600 บาท

2. นางสาวจันทร์ จันทรา ได้กู้เงินจากกองทุน 1 ล้านบาทไปจำนวน 15,000 บาทได้นำไปลงทุนปลูกมันสำปะหลัง โดยมีค่าใช้จ่ายดังนี้

จำนวน 20 ไร่	{	1. ค่าเช่าไร่ ไร่ละ 400 บาท	8,000
		2. ค่าไถไร่ ไร่ละ 250 บาท	5,000
		3. ค่าแรงงานปลูก + ค่าปุ๋ยรองพื้น	3,000
		4. ค่าแรงกำจัดวัชพืช 2 ครั้ง/ปี	5,000
		รวม	21,000



เมื่อถึงอายุการเก็บเกี่ยวต้องเสียค่าใช้จ่ายอีกประมาณ 20,000 บาท

- ค่าคนงานถอนเก็บ - ค่ารถขนส่ง

ราคาขายรวมประมาณ 60,000 บาท

ลงทุน 41,000 บาท	กำไร	=	19,000 บาท
กู้เงิน 15,000 บาท	จ่ายดอกเบี้ย	=	1,800 บาท
กู้เงินนายทุน 15,000 บาท	จ่ายดอกเบี้ย	=	12,600 บาท
หักดอกเบี้ยพร้อมเงินต้นได้กำไร	=		17,200 บาท

3. นางเนา คราวจันทิก ได้กู้เงินจากกองทุน 1 ล้านบาท = 20,000 บาท นำไปลงทุนขายแตงโม โดยมีค่าใช้จ่ายดังนี้

1. จ่ายค่าแรงแรงครั้งแรก	8,000	บาท	} ต้นทุนคงที่
2. จ่ายค่าแรงแรงรายเดือน	1,200	บาท	
3. ซื้อแตงโมครั้งละ	6,000	บาท	
4. ค่าน้ำมันรถ	500	บาท	

ขายแตงได้เที่ยวละ	7,500 บาท	กำไรเที่ยวละ	1,000 บาท
ลงแตงอาทิตย์ละ	3 ครั้ง	1 เดือนได้กำไร	12,000 บาทต่อปี
คิดดอกเบี้ยจากการกู้เงินกองทุนร้อยละ 1/ปี			2,400 บาท
ถ้ากู้จากนายทุนร้อยละ 84/ปี (7/ด)			16,800 บาท
เมื่อหักเงินต้นพร้อมดอกเบี้ยในปลายปี			122,600 บาท

4. นางวิไลจิตร แก้วสิงห์ ได้กู้เงินจากกองทุน 1 ล้านบาท 20,000 บาท ลงทุนขายกิจการทำขนมจีน โดยซื้อเครื่องปั้นแป้งถึงใหญ่ราคา 22,000 บาท

การลงทุนใน 1 วัน

1. ค่าแป้ง 15 ถุง	2,843	บาท
2. ค่าแรงงาน	890	บาท (300+590)
3. ค่าใบตอง+เข่ง+พลาสติก+อื่นๆ	700	บาท
4. ค่าน้ำมันรถ	200	บาท

เมื่อผลิตออกมาได้ขนมจีน 590 ก.ก. ราคาขาย ก.ก.ละ 10 บาท = 5,900 บาท

ขายขนมจีน 5,900	ต้นทุน 4,633	กำไร = 1,267	บาท
ค่าใช้จ่ายรายเดือน	ค่าน้ำ 700	ค่าไฟ 2,500	ค่าเชื้อเพลิง 2,500
	กำไรเดือนละ = 30,000/ปี	= 360,000	บาท
คิดดอกเบี้ยจากการกู้เงินกองทุนร้อยละ 1/ปี		= 24,000	บาท
ถ้ากู้จากกองทุน ร้อยละ 84/ปี (7/ค)		= 16,800	บาท
คิดกำไรเมื่อหักเงินต้นพร้อมดอกเบี้ย		= 337,600	บาท

5. นายสันจร คุณสันเทียะ ได้กู้เงินจากกองทุน 1 ล้านบาทไปจำนวน 20,000 บาท นำไปลงทุนปลูกผัก ดังมีรายการต่อไปนี้ ภายใน 3 เดือน

1. ค่าไถไร่	1,600	บาท
2. ค่าเมล็ดพันธุ์ผัก	2,500	บาท
3. ค่ายาฆ่าแมลง	2,500	บาท
4. ค่าน้ำมันเครื่องสูบ	4,000	บาท
5. ค่าน้ำมันรถนำไปขาย	2,500	บาท
6. ค่าแรงงาน	4,200	บาท
รวมลงทุน	17,300	บาท
ขายได้	25,000	บาท
กำไร	7,700	บาท

เริ่มปลูกหอมในเดือน ก.ค.-ส.ค.

1. ค่าไถไร่	1,600	บาท
2. ค่าหัวหอม	10,000	บาท
3. ค่าแรงงาน	9,000	บาท
4. ค่าน้ำมันเครื่องสูบ	2,000	บาท
5. ค่าน้ำมันรถ	3,000	บาท
รวมลงทุน	25,600	บาท
ขายได้	37,000	บาท
กำไร	11,400	บาท

คิดดอกเบี้ยจากเงินกองทุน ร้อยละ 1/ปี 2,400 บาท

4.3.6 สมาชิกมีการใช้ภูมิปัญญาชาวบ้านในด้านต่าง ๆ มาใช้ในการ  
ดำเนินชีวิตเพื่อเป็นการเรียนรู้การพึ่งพาตนเองและให้ความสำคัญไปกับการ  
การดำรงชีวิตแบบเศรษฐกิจพอเพียง

## บทที่ 5

### สรุป อภิปรายผลและข้อเสนอแนะ

จากการติดตามผลการประเมินโครงการกองทุนหมู่บ้านและชุมชนเมือง หมู่บ้านโนนป่าดิว สรุปได้ดังต่อไปนี้

#### สรุป

##### 1. สภาพทั่วไปของหมู่บ้าน

บ้านโนนป่าดิว มีการก่อตั้งขึ้นเมื่อปี พ.ศ. 2510 โดยบุคคลที่ได้ย้ายขึ้นมาจากการสร้างเขื่อนลำตะคอง ชาวบ้านมีอาชีพทำไร่ - ทำนา เลี้ยงสัตว์ ในยุคแรกต่อมาในปัจจุบันมีการค้าขายเกิดขึ้นในปัจจุบันและมีอุตสาหกรรมครัวเรือนเกิดขึ้นทำให้สมาชิกในชุมชนมีงานทำอยู่ในชุมชนของตนเอง โดยไม่ต้องออกไปทำงานต่างถิ่น ประชากรในหมู่บ้านอยู่ดีกินดี มีการลงทุนและขยายกิจการของตนเองเพิ่มขึ้น โดยเป็นผลมาจากโครงการกองทุนหมู่บ้านและชุมชนเมือง

ประชากรในหมู่บ้านโนนป่าดิว มีรายได้เฉลี่ยอยู่ในระดับ 50,000 -100,000 บาทต่อปี กองทุนหมู่บ้านโนนป่าดิวได้รับอนุมัติในวันที่ 28 ธันวาคม 2544 และได้ปล่อยให้สมาชิกกู้ไป 56 รายจากสมาชิก 100 ราย โดยมีผู้เสนอโครงการขอกู้ 59 ราย กองทุนหมู่บ้านโนนป่าดิว ได้กำหนดการชำระหนี้คืน ทั้งต้นและดอกเบี้ยเป็นรายปี

##### 2. สรุปผลการประเมินโครงการ

ปล่อยกู้ 56 ราย เป็นเงินทั้งสิ้น 910,000 บาทดอกเบี้ยต่อปี 109,200 บาท กู้ฉุกเฉิน 13 ราย เป็นเงินทั้งสิ้น 39,000 บาทดอกเบี้ยทั้งหมด 1,560 บาท รวมดอกเบี้ยจากการดำเนินการปล่อยกู้แก่สมาชิก 110,760 บาท

เงินกู้ฉุกเฉินกำหนดชำระคืน ภายในเดือน กันยายน 2545

เงินกู้อย่างอื่นกำหนดให้ชำระคืนในเดือน กุมภาพันธ์ 2546

จากการประเมินโครงการ ผู้เขียนสารนิพนธ์ คาดว่า สมาชิกผู้กู้จะสามารถส่งคืนเงินต้นพร้อมดอกเบี้ย ได้อย่างแน่นอน แต่จะมีปัญหาในกลุ่มผู้ปลูกมันสำปะหลัง ซึ่งมันสำปะหลังยังไม่ครบอายุการเก็บเกี่ยว ซึ่งทางคณะกรรมการ

ได้ปรึกษาและหาทางออกไว้แล้ว

### อภิปรายผล

1. ทราบถึงประสิทธิภาพของการบริหารกองทุนหมู่บ้าน โนนป่าคิ้ว ว่าเป็นกองทุนที่มีการบริหารการจัดการที่มีประสิทธิภาพ เพราะ
  - 1.1 มีการจัดระเบียบบริหารงานอย่างเป็นระบบ เช่น การกำหนดการปล่อยกู้ การชำระคืน
  - 1.2 มีการทำบัญชีที่ชัดเจน
  - 1.3 มีการวางแผน การบริหารเงินไว้ล่วงหน้า
  - 1.4 มีการติดตามการชำระหนี้ที่เป็นระบบ
2. ทราบถึงความเข้มแข็งของกองทุนหมู่บ้าน โนนป่าคิ้ว และกองทุนจะคงอยู่ต่อไป เพราะ
  - 2.1 สมาชิกมีความรู้ ความเข้าใจเกี่ยวกับกองทุนหมู่บ้าน
  - 2.2 สมาชิกมีทัศนคติที่ดีต่อกองทุนหมู่บ้าน
  - 2.3 กองทุนมีวัตถุประสงค์ตรงกับความต้องการของสมาชิก
  - 2.4 ความเข้มแข็งและความอยู่รอดของกองทุน เกิดจากสมาชิก มีความรัก ความสามัคคี ช่วยเหลือซึ่งกันและกัน ทุกครอบครัวมีอาชีพมีรายได้ ทำให้เกิดความอบอุ่น ส่งผลให้ชุมชนเกิดความเข้มแข็ง
3. ทราบว่าเงิน 1,000,000 บาท ช่วยให้เศรษฐกิจในหมู่บ้านดีขึ้นมาก เพราะ
  - 3.1 เงิน 1 ล้านบาทช่วยลดปัญหา การกู้เงินจากนายทุนที่มีดอกเบี้ยสูง
  - 3.2 ผู้กู้เงินแต่รายมีความตื่นตัวที่จะลงทุน ทำกิจการส่วนตัวมากขึ้น
  - 3.3 เงิน 1 ล้านบาทได้ช่วยขยายกิจการอีกระดับหนึ่ง
  - 3.4 สมาชิกในชุมชนเกิดการเรียนรู้จากสื่อต่างๆ ทำให้เกิดการเรียนรู้ ทำให้สามารถพึ่งตนเองได้
  - 3.5 มีการนำความรู้ เกี่ยวกับเรื่องเศรษฐกิจพอเพียง มาใช้ในการดำเนินชีวิต คือ การคำนึงถึง การบริโภคเองและมีตลาดที่แน่นอน
  - 3.6 สมาชิกในชุมชน นำเทคโนโลยีใหม่ๆ มาใช้ในการประกอบอาชีพ

## ข้อเสนอแนะ

1. ข้อเสนอแนะเกี่ยวกับการปรับปรุงระเบียบ ข้อบังคับกองทุน
  - 1.1 ควรมีการขยายเวลาในการชำระหนี้เงินกู้ พร้อมดอกเบี้ยออกไปอีกเป็นระยะเวลา 18 เดือน เพราะ สมาชิกผู้กู้บางรายที่นำไปลงทุน ปลูกพืชบางชนิดที่ใช้ระยะเวลายาวจึงจะเก็บผลผลิตได้
  - 1.2 ควรมีการอนุมัติเงินกู้ในวงเงิน ที่สูงกว่า 20,000 บาท สำหรับผู้ที่มีความสามารถในการชำระหนี้ โดยไม่ต้องให้สมาชิกยกมือเกินกึ่งหนึ่ง สำหรับหมู่บ้านที่มีเงินเหลือเป็นจำนวนมาก เพื่อเป็นประโยชน์ในการเพิ่มดอกเบี้ย
2. ข้อเสนอแนะเกี่ยวกับการบริหารจัดการกองทุนหมู่บ้าน
  - 2.1 ควรมีการแบ่งหน้าที่ของคณะกรรมการแต่ละรายให้ชัดเจน
  - 2.2 การใช้นี้กองทุนรัฐบาลควรกำหนดมาให้ชัดเจน เพราะจะช่วยบังคับสมาชิกผู้กู้ให้จ่ายเงินกู้ตรงเวลา
3. ข้อเสนอแนะเกี่ยวกับการนำเงินกู้ไปพัฒนากิจกรรมอาชีพของสมาชิกกองทุน
  - 3.1 จัดกิจกรรมแนะนำอาชีพ และพาไปชมหมู่บ้านที่ประสบความสำเร็จ
  - 3.2 มีการพัฒนาการเรียนรู้ให้แก่สมาชิก โดยมีการจัดหาวิทยากร ที่มีความรู้มาสอนในหมู่บ้าน เพื่อเพิ่มความรู้ให้สมาชิก
4. ข้อเสนอแนะเกี่ยวกับการมีบัณฑิตกองทุนเข้าไปในหมู่บ้าน
  - 4.1 ควรมีข้อบังคับในระเบียบให้บัณฑิตเป็นกรรมการหนึ่งคนในจำนวน คณะกรรมการในหมู่บ้านนั้น เพื่อจะช่วยดูแลการจัดสรรผลประโยชน์ และการปล่อยกู้เพื่อความโปร่งใสมากยิ่งขึ้น
  - 4.2 ให้บัณฑิตมีอำนาจในการ ตรวจสอบการทำงานของคณะกรรมการ โดยไม่มีข้อขัดแย้ง
  - 4.3 ควรจะมีการต่อสัญญาบัณฑิต เพื่อให้ติดตามว่าการใช้นี้ เป็นไปตามการคาดการณ์หรือไม่
5. ข้อเสนอแนะสำหรับการศึกษาค้นคว้าวิจัยต่อไป
  - 5.1 เน้นการส่งเสริมการมีอาชีพเสริมในหมู่บ้าน
  - 5.2 เน้นให้มีการรื้อฟื้นประเพณี วัฒนธรรมท้องถิ่นที่หลงลืมกันไป

## บรรณานุกรม

กองทุนหมู่บ้าน (2544).กองทุนหมู่บ้าน โนนป่าดัว ต.หนองสาหร่าย อ.ปากช่อง  
จ.นครราชสีมา.

ธนาคารแห่งประเทศไทย.(2545).รายงานเศรษฐกิจและการเงินช่วงครึ่งแรกของปี2545.

<http://www.bot.or.th>

สำนักงานคณะกรรมการกองทุนหมู่บ้านและชุมชนเมืองแห่งชาติ.(2544).คู่มือสำหรับประชาชน.  
สำนักเลขาธิการนายกรัฐมนตรี.

สำนักงานคณะกรรมการกองทุนหมู่บ้านและชุมชนเมืองแห่งชาติ.(2544).ระเบียบสำนักนายกรัฐมนตรี.  
สำนักเลขาธิการนายกรัฐมนตรี.

สำนักงานกองทุนเพื่อสังคม.(2544).คู่มือเตรียมความพร้อมกองทุนหมู่บ้าน 1 ล้านบาท.ธนาคาร  
ออมสิน.

สำนักงานคณะกรรมการพัฒนาการเกษตรและสังคมแห่งชาติ.(2544).แนวทางการจัดทำโครงการ  
พัฒนาเศรษฐกิจระดับชุมชน.

สำนักงานมาตรฐานการศึกษา.(2545).ชุดวิชาการวิจัยชุมชน.กระทรวงศึกษาธิการ.

สำนักงานมาตรฐานการศึกษา.(2545).ชุดวิชาการประเมินเพื่อการพัฒนา.กระทรวงศึกษาธิการ.

สำนักงานมาตรฐานการศึกษา.(2545).ชุดวิชาสารนิพนธ์.กระทรวงศึกษาธิการ.

สถาบันพัฒนาวิสาหกิจขนาดกลางและขนาดย่อม.โครงการจัดตั้งสถาบันพัฒนาวิสาหกิจขนาด  
กลางและขนาดย่อม.

สมหวัง พิธิยานุวัฒน์ ( บรรณาธิการ ) .ชุดรวบรวมบทความทางการประเมินโครงการ .พิมพ์ครั้งที่ 3