

การประเมินโครงการกองทุนหมู่บ้าน และชุมชนเมือง  
กรณีศึกษาหมู่บ้านคลองกระปือ  
หมู่ที่ 7 ต.โคกกรวด อ.เมือง จ. นครราชสีมา



สารนิพนธ์นี้เป็นส่วนหนึ่งของการศึกษาตามหลักสูตรประกาศนียบัตรบัณฑิต

สาขาวิชาเทคโนโลยีการจัดการ

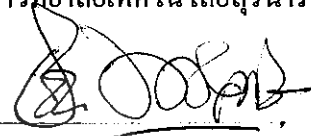
มหาวิทยาลัยเทคโนโลยีสุรนารี

ปีการศึกษา 2545

## หน้าอนุมัติ

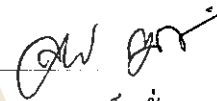
อาจารย์ที่ปรึกษาและคณะกรรมการสอบ ได้พิจารณาสารนิพนธ์ฉบับนี้แล้ว เห็นสมควรรับเป็นส่วนหนึ่งของการศึกษาตามหลักสูตรประกาศนียบัตรบัณฑิตสาขาการจัดการและการประเมินโครงการของสำนักวิชาเทคโนโลยีสังคม มหาวิทยาลัยเทคโนโลยีสุรนารี ได้

อาจารย์ที่ปรึกษา



ผู้ช่วยศาสตราจารย์ ธรา เล็กอุทัย

กรรมการสอบ



อาจารย์สนั่น ตั้งสถิตย์

อนุมัติให้สารนิพนธ์ฉบับนี้ เป็นส่วนหนึ่งของหลักสูตรประกาศนียบัตรบัณฑิต สาขาการจัดการและการประเมินโครงการ



(.....)

คณบดีสำนักวิชาเทคโนโลยีสังคม

๒๗ มี.ค. ๒๕๖๖  
วันที่ ๒๗ เดือน มีนาคม พ.ศ. ๒๕๖๖

ปาฐกถา ถึงโลกกรวด : การประเมินกองทุนหมู่บ้านและชุมชนเมือง:กรณีศึกษา

กองทุนหมู่บ้านคลองกระบือ

อาจารย์ที่ปรึกษา : ผู้ช่วยศาสตราจารย์ ชารา เล็กอุทัย, 60 หน้า

รัฐบาลมีนโยบายเร่งด่วนในการจัดตั้งกองทุนหมู่บ้านและชุมชนเมือง แห่งละ 1 ล้านบาท เพื่อลดความยากจนและนำไปสู่การสร้างงาน สร้างรายได้ให้แก่ประชาชน กองทุนหมู่บ้านคลองกระบือ หมู่ที่ 7 ตำบลโลกกรวด อำเภอเมือง จังหวัดนครราชสีมา เป็นหมู่บ้านหนึ่งที่ได้รับเงินจัดสรรจากรัฐบาล เมื่อวันที่ 25 ธันวาคม 2544 โดยมีวัตถุประสงค์ในการประเมินเพื่อให้ทราบว่าเงินกองทุนสามารถเข้าไปเป็นแหล่งเงินทุนให้กับประชาชนในคุ้ม ย่อมคณะกรรมการสามารถบริหารกองทุนให้เจริญเติบโต ประชาชนในหมู่บ้านมีความเข้มแข็ง และผลกระทบของกองทุนหมู่บ้านที่มีต่อกองทุนอื่น ในการประเมินได้ใช้แนวคิดแบบซิปโมเดล มาใช้ในการเก็บข้อมูลและกำหนดตัวชี้วัดในการประเมิน ซึ่งใช้การเก็บข้อมูลโดยการสัมภาษณ์และสังเกต เพื่อให้ได้ข้อมูลที่ต้องการ

จากผลการประเมินพบว่า เงินกองทุนสามารถเข้าไปเป็นแหล่งเงินทุนในการกู้ยืมให้กับสมาชิกในหมู่บ้านได้ โดยให้ทุกคนมีสิทธิ์ กู้ยืมเพื่อนำเงินไปลงทุนประกอบอาชีพเกษตรกรรม, ค้าขาย, อุตสาหกรรม, การบริหารและการส่งเสริมอาชีพ ทำให้เกิดรายได้ สามารถส่งคืนเงินกู้พร้อมดอกเบี้ยให้กับกองทุนได้แต่กองทุนอาจขาดการหมุนเวียนของเงิน เพราะสมาชิกคนเดียวกู้ยืมหลายกองทุน ทำให้ไม่สามารถส่งคืนเงินกู้ได้ คณะกรรมการกองทุนที่ได้รับเลือกจะเป็นผู้ที่มีประสบการณ์ในการบริหารกองทุนในหมู่บ้านของตน แก้ไขปัญหาเฉพาะหน้าได้ดี มีการทำบัญชียังไม่ยุ่งยาก แต่การทำบัญชีของกองทุนยุ่งยาก เกินความสามารถของคณะกรรมการ ถึงแม้จะได้รับกาอบรมมาแล้วก็ตาม จึงต้องจ้างคนอื่นมาทำบัญชีให้หมู่บ้าน ประชาชนในหมู่บ้านเข้ามามีส่วนร่วมในการบริหารกองทุนมากขึ้น โดยดูจากการทำกิจกรรมแต่ครั้งประชาชนจะเข้าร่วมทำกิจกรรมเกินกว่าครึ่ง ทำให้หมู่บ้านมีความเข้มแข็ง เกิดความสามัคคี แต่อาจทำให้เกิดการแตกความสามัคคีได้ เพราะประชาชนแต่ละคนมีความคิดแตกต่างกัน ดังนั้นเพื่อป้องกันการแตกความสามัคคีประชาชนจึงต้องมีความอดทน และยอมรับฟังความคิดของคนอื่น ปัจจุบันประชาชนได้หันมากู้เงินกองทุนมากขึ้น แต่เงื่อนไขการชำระคืนเงินกู้ไม่เหมาะสมกับบางอาชีพ ทำให้ประชาชนหันไปกู้เงินนอกระบบเพื่อนำเงินมาชำระเงินกู้กองทุน

สาขาวิชาเทคโนโลยีการจัดการ

ปีการศึกษา 2545

ลายมือชื่อนักศึกษา.....

ลายมือชื่ออาจารย์ที่ปรึกษา.....

ลายมือชื่ออาจารย์ร่วมปรึกษา.....

## กิตติกรรมประกาศ

สารนิพนธ์ฉบับนี้สำเร็จลุล่วงด้วยดี ผู้ประเมินขอกราบขอบพระคุณ บุคคลและกลุ่มบุคคลต่างๆ ที่ได้ให้คำปรึกษา แนะนำ ช่วยเหลือ อย่างดียิ่ง ทั้งในด้านวิชาการ และด้านการดำเนิน อาทิเช่น

- ผู้ช่วยศาสตราจารย์ ดร. ธารา เล็กอุทัย อาจารย์ที่ปรึกษาสารนิพนธ์ ที่ช่วยให้ความรู้ในการทำสารนิพนธ์

- อาจารย์ดวงฤดี พ่วงแสง ที่ช่วยให้ความรู้ในภาคทฤษฎีและภาคปฏิบัติ กระตุ้นและให้คำปรึกษาในยามที่ผู้ประเมินต้องการในการเก็บรวบรวมข้อมูลจากหมู่บ้านและให้กำลังใจแก่ผู้ประเมินเมื่อผู้ประเมินเกิดความท้อ

- นางสาวขวัญฤตา ทองพันธ์ พัฒนาการอำเภอเมืองที่ให้ความคำปรึกษาด้านเอกสารที่เกี่ยวข้องกับกองทุน

- ขอขอบคุณสมหมาย ประสงค์ทรัพย์ ประธานกรรมการบริหารองค์การบริหารส่วนตำบลโคกกรวดที่ให้ คำปรึกษาในการปฏิบัติงานในพื้นที่และการสร้างความคุ้นเคยกับชาวบ้าน

- ขอขอบคุณ คุณนพดล พงษ์พันธ์, คุณมนู แจ่มเพ็ง, คุณทองดี ละครศรี คุณสมหมาย วิมาโคกกรวด ที่ให้ความร่วมมือเป็นอย่างดีแก่ผู้ประเมิน ตลอดเวลาที่ผู้ประเมินได้เข้าไปเก็บรวบรวมข้อมูล

- ขอขอบคุณชาวบ้านคลองกระปือทุกท่าน ที่ให้ความร่วมมือเป็นอย่างดีในการให้ข้อมูลแก่ผู้ประเมินตลอดเวลาที่สัมภาษณ์โดยไม่รู้สึกรำคาญ

- ขอขอบคุณ นายอำเภอ กำนัน ผู้ใหญ่บ้าน ประธานกองทุนหมู่บ้านที่ได้ให้ความอนุเคราะห์ ต่างๆ

สุดท้ายนี้ ขอกราบขอบพระคุณพระคุณบิดา มารดาที่ให้การอบรมและส่งเสริมการศึกษาเป็นอย่างดีตลอดมา จนทำให้ผู้วิจัยประสบผลสำเร็จ

ปาริษา กิ่งโคกกรวด

สิงหาคม 2545

## สารบัญ

	หน้า
หน้าอำนวยการ	ก
บทคัดย่อ	ข
กิตติกรรมประกาศ	ค
สารบัญ	ง-จ
สารบัญตาราง	ฉ
สารบัญภาพ	ช
<b>บทที่</b>	
<b>1 บทนำ</b>	
1.1 หลักการและเหตุผล	1
1.2 วัตถุประสงค์ของการประเมิน	1
1.3 กรอบแนวคิดทฤษฎี	2
1.4 วิธีการดำเนินการ	3
1.5 ผลที่คาดว่าจะได้รับจากการประเมิน	3
<b>2 ปรัชญาวัฒนธรรมและงานวิจัยที่เกี่ยวข้อง</b>	4
2.1 นโยบาย หลักการ และวัตถุประสงค์ของกองทุนหมู่บ้านและชุมชนเมือง	4
2.2 ระเบียบและแบบคำขอที่เกี่ยวข้องกับกองทุนหมู่บ้านและชุมชนเมือง	5
2.2.1 ระเบียบสำนักนายกรัฐมนตรี	5
2.2.2 ระเบียบคณะกรรมการกองทุนหมู่บ้านและชุมชนเมืองแห่งชาติ	7
2.2.3 แบบสังเกตการณ์คัดเลือกคณะกรรมการกองทุนหมู่บ้านและชุมชนเมือง	11
2.2.4 แบบคำขอขึ้นทะเบียนและประเมินความพร้อมของกองทุนหมู่บ้าน	12
2.2.5 ระเบียบกองทุนหมู่บ้านคลองกระปือ	13
2.3 การพิจารณาเงินกู้สำหรับคณะกรรมการกองทุนหมู่บ้านและชุมชนเมือง	15
2.4 หลักการประเมินโครงการรูปแบบการประเมินแบบซิป โมเดล	16
2.5 การวิเคราะห์โครงการเพิ่มประสิทธิภาพการบริหารจัดการกองทุนหมู่บ้าน และชุมชนเมือง	17

## สารบัญ (ต่อ)

	หน้า
<b>3</b> วิธีการดำเนินการประเมินโครงการ.....	19
3.1 กลุ่มข้อมูล (Data).....	19
3.1.1 ประชากรและกลุ่มตัวอย่าง.....	19
3.1.2 การเก็บรวบรวมข้อมูล.....	20
3.2 เครื่องมือที่ใช้ในการดำเนินงาน (Instrument).....	20
3.2.1 เครื่องมือที่ใช้ในการประเมินกองทุน.....	20
3.2.2 วิธีการประเมินโครงการ.....	21
3.3 การวิเคราะห์ข้อมูล (Analysis).....	22
3.3.1 ตัวแปรและตัวชี้วัด.....	22
3.3.2 ตัวชี้วัดผลการทดลองวิธีใหม่ในการบริหารกองทุน.....	33
3.3.3 ข้อจำกัดของการทำสารนิพนธ์.....	33
3.3.4 การแจกแจงตัวแปรและค่าตัวแปร.....	33
<b>4</b> ผลการติดตามการประเมินโครงการ.....	37
4.1 ผลการติดตามบริบทชุมชน.....	37
4.1.1 บริบทระดับประเทศ.....	37
4.1.2 บริบทระดับท้องถิ่น.....	38
4.2 ผลการประเมินโครงการโดยภาพรวม.....	46
4.2.1 ผลการประเมินหน่วยระบบการจัดการและแนะนำส่งเสริมผู้กู้.....	46
4.2.2 ผลการประเมินหน่วยระบบการดำเนินการของผู้กู้แต่ละราย.....	50
4.3 ตัวชี้วัด การประมวลเทคนิควิธีและตัวแปรที่จะศึกษา.....	52
4.4 ผลที่เกิดขึ้นจากกองทุนหมู่บ้าน.....	55
<b>5</b> สรุป อภิปราย และข้อเสนอแนะ.....	56
5.1 สรุปผล.....	56
5.2 อภิปรายผล.....	57
5.3 ข้อเสนอแนะ.....	58

บรรณานุกรม

ภาคผนวก

## สารบัญตาราง

ตารางที่	หน้า
1. ตัวแปรและตัวชี้วัด.....	22
1.1 ระบบการบริหารจัดการและแนะนำส่งเสริมผู้กู้.....	22
1.2 ระบบการดำเนินการของผู้กู้แต่ละราย.....	30
2. กระบวนการทำงานของกองทุนบ้านคลองกระปือ.....	34
3. ปัจจัยบวกที่สนับสนุนการบริหารกองทุน.....	34
4. ปัจจัยลบที่ขัดขวางการบรรลุเป้าหมายของกองทุน.....	35
5. กระบวนการสร้างเครือข่ายเพื่อแลกเปลี่ยนการเรียนรู้ระหว่างหมู่บ้าน.....	35
6. ตัวชี้วัดความเข้มแข็งของหมู่บ้าน.....	36
7. ตารางค่าตัวแปรในปัจจุบัน.....	40
8. ตารางการประมวลเทคนิควิธี.....	53

## สารบัญภาพ

ภาพที่	หน้า
1.1 แสดงแนวคิดพื้นฐานในการประเมิน.....	2
2.1 แสดงโครงสร้างคณะกรรมการกองทุนหมู่บ้าน.....	7
2.2 แสดงขั้นตอนการดำเนินงาน.....	10
2.3 แสดงขั้นตอนการดำเนินการกู้เงินกองทุน.....	16
2.4 แสดงขั้นตอนการตัดสินใจเข้ามาช่วยเหลือในการตัดสินใจ.....	16
2.5 แสดงความสัมพันธ์ระหว่างการประเมินและการตัดสินใจ.....	17



## บทที่ 1

### บทนำ

#### หลักการและเหตุผล

ความยากจนของประชาชนในชนบทและชุมชนเมือง คือการไม่มีและขาดโอกาสเข้าถึงแหล่งเงินทุน เพื่อนำมาพัฒนาอาชีพ สร้างงาน สร้างรายได้ ลดรายจ่าย ตลอดจนบรรเทาเหตุฉุกเฉินและความจำเป็นเร่งด่วนนั้น ซึ่งเมื่อวันที่ 26 กุมภาพันธ์ 2544 พ.ศ.ท. ดร.ทักษิณ ชินวัตร นายกรัฐมนตรี ได้แถลงต่อรัฐสภาถึงแนวทางแก้ปัญหาเศรษฐกิจและสังคมอย่างเป็นรูปธรรม มีสาระสำคัญประการหนึ่งว่า การจัดตั้งกองทุนหมู่บ้านและชุมชนเมืองเป็นโครงการหลักและเร่งด่วนตามนโยบายของรัฐบาลที่จะใช้เป็นมาตรการหนึ่งในการแก้ปัญหาเศรษฐกิจอย่างเป็นรูปธรรมให้ได้ผลอย่างรวดเร็ว ด้วยมั่นใจว่าจะช่วยลดความยากจนและนำไปสู่การสร้างงาน สร้างรายได้ให้แก่ประชาชน โดยมีหลักการที่สำคัญ คือ การสร้างสำนึกความเป็นชุมชนและท้องถิ่น ชุมชนจะเป็นผู้กำหนด การจัดการหมู่บ้านด้วยคุณค่าและภูมิปัญญาของตนเอง ซึ่งมีการถือคุณประโยชน์ต่อผู้ด้วยโอกาสในหมู่บ้านและชุมชน ราชการ เอกชนและประชาสังคม จากนั้น กองทุนหมู่บ้านและชุมชนเมืองแห่งชาติได้เกิดขึ้นตามนโยบายของรัฐบาล โดยรัฐบาลได้จัดสรรเงินอุดหนุนให้แก่หมู่บ้าน หรือชุมชนเมืองแห่งละ 1 ล้านบาท จำนวน 74,881 กองทุน หรือประมาณ 74,881 ล้านบาท ซึ่งเมื่อวันที่ 16 มิถุนายน 2544 ซึ่งได้จัดสรรให้กับหมู่บ้านที่ความพร้อมก่อน ในลักษณะเป็นเงินทุนหมุนเวียน เพื่อเป็นแหล่งเงินทุนในการลงทุน สร้างงาน สร้างอาชีพ เสริมและสร้างรายได้ให้แก่ประชาชนและอุตสาหกรรมขนาดเล็กในครอบครัว --

หมู่บ้านคลองกระบือ หมู่ที่ 7 ตำบลโลกกรวด อ.เมือง จ.นครราชสีมา เป็นหมู่บ้านหนึ่งที่ได้รับเงินจัดสรร 1 ล้านบาทจากรัฐบาล ซึ่งในการประเมินกองทุนหมู่บ้านคลองกระบือ เพื่อให้ทราบว่าการบริหารกองทุนหมู่บ้านและการใช้จ่ายเงินเป็นไปตามวัตถุประสงค์หรือไม่

#### วัตถุประสงค์

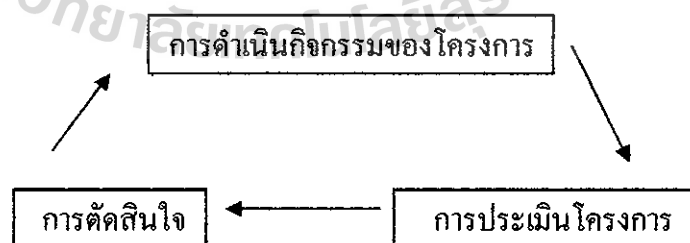
วัตถุประสงค์ในการประเมินกองทุนหมู่บ้านคลองกระบือ หมู่ที่ 7 ต.โลกกรวด อ.เมือง จ.นครราชสีมา ที่ได้รับเงินจัดสรรจากรัฐบาลมีดังนี้

1. เงินกองทุน 1 ล้านบาทสามารถเข้าไปเป็นแหล่งเงินทุนในหมู่บ้านได้หรือไม่
2. คณะกรรมการกองทุนหมู่บ้านมีความสามารถในการบริหารกองทุนหรือไม่
3. เงินกองทุนสามารถทำให้เกิดความเข้มแข็งในหมู่บ้านได้อย่างไร

#### 4. เงินกองทุนหมู่บ้านมีผลกระทบต่อกองทุนอื่นในหมู่บ้านหรือไม่ กรอบแนวคิดทฤษฎี

ในการประเมินโครงการ คือผู้ประเมินต้องมีการวางกรอบแนวคิดของประเด็นที่เราจะประเมินหรือมีการวางเค้าโครงร่างให้มีความเชื่อมโยงและมีความสัมพันธ์ต่อเนื่องกันอย่างเป็นระบบเพื่อสามารถแสดงภาพรวมของประเด็นที่เราจะประเมินซึ่งได้มีผู้เชี่ยวชาญให้แนวคิดเกี่ยวกับการประเมินที่สำคัญคือ

1. แนวคิดของรูปแบบการประเมินของสคริเวน (Scriven's Evaluation ideologies and Model) การประเมินกิจกรรมที่เกี่ยวข้องกับการรวบรวมข้อมูลการตัดสินใจเลือกใช้ข้อมูลเพื่อเก็บรวบรวมข้อมูลและกำหนดตัวชี้วัดและเกณฑ์ในการประเมิน
  2. แนวความคิดและรูปแบบการประเมินของสแตก (Stake's Concepts and Model of Evaluation) การประเมินคือการเก็บรวบรวมข้อมูลจากแหล่งข้อมูลที่หลากหลายและนำมาจัดให้เป็นระบบที่มีความหมายในการประมวล
  3. แนวคิดและรูปแบบของการประเมินซิมของสตัฟเฟิลบีม (Stufflebeam's CTPP Model) การประเมินเป็นกระบวนการของการรวมหรือกำหนดข้อมูลที่ต้องการรวมทั้งการดำเนินการเก็บรวบรวมข้อมูลและนำข้อมูลมาวิเคราะห์ และ สังเคราะห์ให้เกิดสารสนเทศที่มีประโยชน์เพื่อนำเสนอสำหรับใช้เป็นทางเลือกในการตัดสินใจ
- การประเมินกองทุนหมู่บ้านคลองกระปือในครั้งนี้ ผู้ประเมินได้เลือกใช้แนวคิดและรูปแบบการประเมินซิมของสตัฟเฟิลบีม (Stufflebeam's CTPP Model) โดยมีแนวความคิดพื้นฐานคือ



และได้มีรูปแบบในการประเมิน 4 ประเภท เรียกว่า รูปแบบการประเมินซิม โมเดล (Cipp Model) ซึ่งมีรายละเอียด ดังนี้

C	ย่อมาจาก Content	คือ บริบทของหน่วยระบบ
I	ย่อมาจาก Input	คือ ปัจจัยนำเข้าของหน่วยระบบ
P	ย่อมาจาก process	คือ กระบวนการของหน่วยระบบ

P ย่อมาจาก product คือผลผลิตของของหน่วยระบบ  
 ถือเป็นรูปแบบของการประเมินที่มีหลักการของการประเมินที่เป็นระบบ โดยมีการกำหนด  
 หลักการในการดำเนินการที่จะทำได้ข้อมูล เพื่อนำไปใช้ประกอบการพิจารณาการตัดสินใจที่  
 เหมาะสม

### วิธีการดำเนินการ

1. ทำการศึกษาข้อมูลจากแผนงาน
2. การเก็บรวบรวมข้อมูลตามแผน
3. นำข้อมูลที่ได้มาจัดเป็นหมวดหมู่
4. ทำการวิเคราะห์ข้อมูลโดยใช้ชิบโมเดล (CIPP Model)
5. ทำการสังเคราะห์ข้อมูลตามวัตถุประสงค์ที่ต้องการ
6. ทำการเขียนสารนิพนธ์

### ผลที่คาดว่าจะได้รับ

การประเมินกองทุนหมู่บ้านคลองกระปือ โดยใช้รูปแบบการประเมินแบบชิบโมเดล ใน  
 การประเมิน ครั้งนี้ผลที่คาดว่าจะได้รับ

1. เงินกองทุน 1 ล้านบาทสามารถเข้าไปเป็นแหล่งเงินทุนเพื่อการกู้ยืมในการประกอบ  
 อาชีพหรือพัฒนาอาชีพได้
2. ทำให้ทราบถึงขีดความสามารถในการบริหารกองทุนของคณะกรรมการ โดยใช้ภูมิ  
 ปัญญาของท้องถิ่นตนเอง
3. ทำให้ทราบตัวชี้วัดความเข้มแข็งของกองทุนหมู่บ้าน
4. ทำให้ทราบถึงผลกระทบของกองทุนหมู่บ้านที่มีต่อกองทุนอื่น

## บทที่ 2

### ปฏิทัศน์วรรณกรรมและงานวิจัยที่เกี่ยวข้อง

#### 1. นโยบาย หลักการและวัตถุประสงค์กองทุนหมู่บ้านและชุมชนเมืองแห่งชาติ

##### 1.1 นโยบาย

รัฐบาลได้มีนโยบายเร่งด่วนซึ่ง ซึ่งเป็นนโยบายที่สำคัญในการแก้ไขปัญหาความยากจนของประชาชน โดยการดำเนินงาน กองทุนหมู่บ้านและชุมชนเมืองแห่งชาติ 1 ล้านบาท เพื่อเป็นแหล่งเงินทุนสำหรับประชาชนในการสร้างอาชีพ สร้างงาน สร้างรายได้ ลดรายจ่าย และ บรรเทาเหตุฉุกเฉิน และความจำเป็นเร่งด่วน โดยในหมู่บ้านและชุมชนเป็นผู้บริหารจัดการกันเอง ซึ่งนโยบายดังกล่าวจึงเป็นเสมือนเครื่องมือในการพัฒนา คน และการเรียนรู้ เพื่อนำไปสู่การเสริมสร้าง ความเข้มแข็งของชุมชนต่อไป

##### 1.2 หลักการ

ในการดำเนินงานกองทุนหมู่บ้านและชุมชนเมืองแห่งชาติ ตามนโยบายของรัฐบาล มีหลักการที่สำคัญคือ

1. เสริมสร้างความรัก ห่วงเห่น ความรับผิดชอบของชุมชนและท้องถิ่น
2. ชุมชนเป็นผู้กำหนดอนาคต และจัดการหมู่บ้านชุมชนด้วย คุณค่าและภูมิปัญญาของคนเอง
3. เกื้อกูลประ โยชน์ต่อผู้ด้อยโอกาสในหมู่บ้านหรือชุมชน
4. เชื่อมโยงกระบวนการ การเรียนรู้ทั้งภาคราชการ เอกชนและประชาสังคม
5. กระจายอำนาจให้ท้องถิ่นและพัฒนาประชาธิปไตยพื้นฐานรากเกิดของชุมชน
6. เสริมสร้างความมั่นคงทางด้านเศรษฐกิจ ของหมู่บ้านหรือชุมชน

##### 1.3 วัตถุประสงค์ของกองทุนหมู่บ้าน

การดำเนินการจัดตั้งกองทุนหมู่บ้านและชุมชนเมืองแห่งชาติ มีวัตถุประสงค์ในการจัดตั้งดังนี้

1. เป็นแหล่งเงินทุนหมุนเวียนในหมู่บ้านและชุมชน คือ
  - การลงทุน เพื่อพัฒนาอาชีพ
  - การสร้างงาน สร้างรายได้หรือเพิ่มรายได้
  - เพื่อลดรายจ่าย
  - บรรเทาเหตุฉุกเฉินและความจำเป็นเร่งด่วน

- นำไปสู่การสร้างกองทุนสวัสดิการ
  - สนับสนุนภูมิปัญญาท้องถิ่น
2. ส่งเสริมและพัฒนาหมู่บ้านหรือชุมชน ให้มีขีดความสามารถจัดระบบบริหารจัดการเงินกองทุนของตนเอง
  3. เสริมสร้างกระบวนการพึ่งพาตนเอง ของหมู่บ้านหรือชุมชนในด้านการเรียนรู้ การสร้างและพัฒนาความคิดริเริ่มเพื่อแก้ไขปัญหา เสริมสร้างขีดความสามารถและส่งเสริมเศรษฐกิจพอเพียง
  4. กระตุ้นเศรษฐกิจในระดับรากฐาน และเสริมสร้าง ภูมิคุ้มกันทางเศรษฐกิจและสังคมของประเทศในอนาคต
  5. เสริมสร้างขีดความสามารถและความเข้มแข็ง ด้านอาชีพและสร้างความสามัคคีของประชาชนในหมู่บ้านหรือชุมชน

## **2. ระเบียบและแบบคำขอ ที่เกี่ยวข้องกับกองทุนหมู่บ้านและชุมชนเมืองแห่งชาติ**

### **2.1 ระเบียบสำนักนายกรัฐมนตรี**

ระเบียบสำนักนายกรัฐมนตรีว่าด้วยคณะกรรมการกองทุนหมู่บ้านและชุมชนเมืองแห่งชาติ 2544 ประกอบไปด้วย 2 หมวดดังนี้

**หมวดที่ 1** กล่าวถึงคณะกรรมการกองทุนหมู่บ้าน และชุมชนเมืองแห่งชาติ โดยมีชื่อย่อว่า กทบ. ประกอบไปด้วยคณะกรรมการจำนวน 30 คน แบ่งออกเป็นคณะกรรมการ โดยตำแหน่ง ภาคการเมือง ซึ่งนายกรัฐมนตรีจำนวน 6 คน หรือรองนายกรัฐมนตรีที่ได้รับมอบหมายเป็นประธาน คณะกรรมการโดยตรง ภาควิชาการจำนวน 10 คน คณะกรรมการซึ่งมาจากการแห่งชาติ ภาคการเมืองจำนวน 4 คน ผู้ทรงคุณวุฒิ (แต่งตั้งมาจากภาคประชาชน) จำนวน 10 คน

- ผู้ทรงคุณวุฒิอยู่ในตำแหน่งคราวละ 2 ปี และอาจได้รับการแต่งตั้งอีกใหม่ได้ นอกจากการแต่งตั้งตำแหน่งตามวาระแล้ว ผู้ทรงคุณวุฒิ ออกจากตำแหน่ง เมื่อ

- (1) ตาย
- (2) ลาออก
- (3) เป็นบุคคลล้มละลาย
- (4) คณะรัฐมนตรีมีมติให้.. จากตำแหน่ง
- (5) เป็นคนไร้ความสามารถหรือคนเสมือนไร้ความสามารถ
- (6) ได้รับโทษจำคุกโดยคำพิพากษาถึงที่สุดให้จำคุก

- การประชุมของคณะกรรมการต้องมีการประชุม ไม่น้อยกว่ากึ่งหนึ่งของจำนวนกรรมการ

ทั้งหมด จึงจะเป็นองค์ประชุม การวินิจฉัยชี้ขาดให้ถือเสียงข้างมาก

- คณะกรรมการกองทุนหมู่บ้านและชุมชนเมืองมีหน้าที่
- (1) กำหนดนโยบายการจัดตั้งและแนวทางการบริหารกองทุน
- (2) กำหนดแผนการจัดหาเงินทุนและแผนการจัดสรรให้แก่ชุมชน
- (3) จัดทำร่างกฎหมาย เสนอต่อ คณะรัฐมนตรี
- (4) กำหนดแผนงาน ออกระเบียบ ข้อบังคับ
- (5) ออกระเบียบเกี่ยวกับการรับเงิน การจ่ายเงิน การเก็บรักษาเงิน จัดหาและจัดสรรประโยชน์ของกองทุน
- (6) ออกระเบียบเกี่ยวกับคณะกรรมการกองทุนหมู่บ้านและการบริหารกองทุน
- (7) แต่งตั้งคณะกรรมการและคณะทำงาน
- (8) ออกระเบียบ คำสั่ง
- (9) การรายงานผลการดำเนินงาน อย่างน้อยปีละ 1 ครั้ง
- (10) ปฏิบัติหน้าที่อื่น ตามที่กฎหมายอื่นบัญญัติ หรือคณะรัฐมนตรีมอบหมาย

หมวดที่ 2 กล่าวถึงสำนักงานคณะกรรมการกองทุนหมู่บ้านและชุมชนเมืองแห่งชาติ ซึ่งอยู่ในสำนักเลขาธิการนายกรัฐมนตรี มีหน้าที่

- (1) เป็นสำนักงานเลขานุการ
- (2) ปฏิบัติงานธุรการ ที่ปรึกษาคณะกรรมการและคณะอนุกรรมการ
- (3) ศึกษารวบรวมและวิเคราะห์ข้อมูลต่างๆ
- (4) ประชาสัมพันธ์การจัดตั้ง นโยบายและแนวทางการบริหารกองทุน
- (5) ดำเนินการประชาสัมพันธ์กับส่วนราชการและองค์กรต่างๆ เพื่อเตรียมความพร้อมในการจัดตั้ง
- (6) จัดให้มีหรือ สนับสนุนให้มีการประชุมชี้แจงและฝึกอบรมบุคลากร
- (7) พิจารณาเสนอความเห็นต่อคณะกรรมการในการพิจารณาแผนการบริหารและจัดการกองทุน
- (8) ให้การสนับสนุนปรึกษาหารือ และข้อเสนอแนะแก่คณะกรรมการที่เกี่ยวข้องกับนโยบาย
- (9) ดำเนินการหรือมอบหมายให้หน่วยงานอื่นๆ การดำเนินการในส่วนที่เกี่ยวข้องและรายงานผลต่อคณะกรรมการ
- (10) รายงานผลการปฏิบัติงานประจำปี
- (11) ดำเนินการอื่นใดตามที่คณะกรรมการมอบหมาย

## 2.2 ระเบียบคณะกรรมการกองทุนหมู่บ้านและชุมชนเมืองแห่งชาติ ว่าด้วยการจัดตั้งและบริหาร กองทุนหมู่บ้านและชุมชนเมืองแห่งชาติ

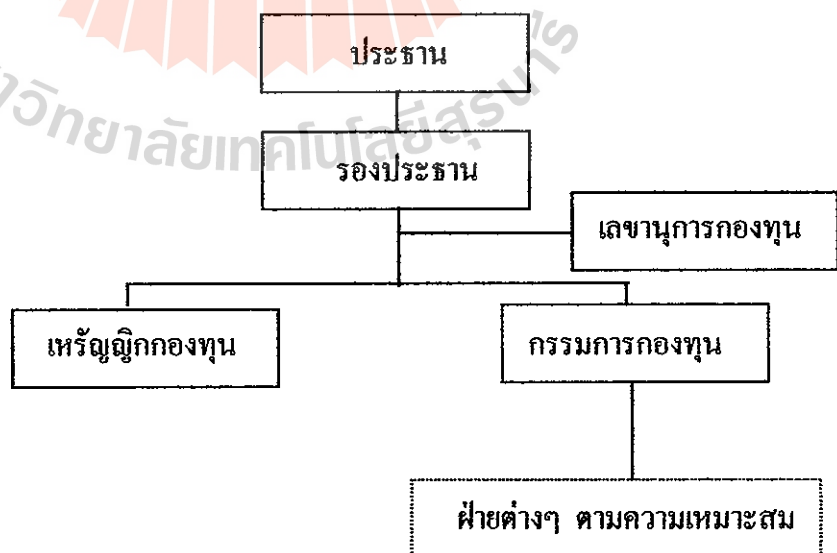
กองทุนหมู่บ้าน ประกอบด้วยเงินและทรัพย์สินดังนี้

- (1) เงินอุดหนุนที่รัฐบาลจัดสรรให้
  - (2) เงินหรือทรัพย์สินที่มีผู้บริจาคให้
  - (3) เงินกู้ยืม
  - (4) ดอกผลหรือผลประโยชน์ใดๆ ที่เกิดจากกองทุน
  - (5) เงินหรือทรัพย์สินอื่นๆ ที่กองทุนได้รับ โดยไม่มีเงื่อนไขผูกพัน หรือภาระติดพันอื่นใด
- สมาชิกกองทุน คือบุคคลธรรมดาที่อาศัยอยู่ในหมู่บ้านมีคุณสมบัติและไม่มีลักษณะ

ต้องห้ามตามข้อบังคับของกองทุน

คณะกรรมการกองทุนหมู่บ้าน มีจำนวน 9-15 คน โดยคณะกรรมการกองทุนประกอบไปด้วยกรรมการซึ่งมาจากการคัดเลือกกันเองได้สมาชิก ซึ่งคณะกรรมการดังกล่าว เป็นบุคคลที่มีความรู้ ความสามารถ มีประสบการณ์ และมีความรับผิดชอบ ที่จะบริหารจัดการกองทุน ซึ่งเป็นที่ยอมรับของประชาชนในหมู่บ้านและชุมชนเมือง และต้องมีคุณสมบัติการพิจารณาเพื่อกำหนด

### โครงสร้างคณะกรรมการกองทุนหมู่บ้านและชุมชนเมือง



หมายเหตุ จำนวน 9-15 คน (ชาย หญิง มีสัดส่วนที่ใกล้เคียงกัน)

### คณะกรรมการกองทุนหมู่บ้านมีวาระการดำรงตำแหน่งดังนี้

(1) คราวละ 2 ปี

(2) กรณีที่คณะกรรมการกองทุนหมู่บ้าน พ้นจากตำแหน่งตามวาระให้คณะกรรมการกองทุนหมู่บ้าน ประกอบด้วย

- คณะกรรมการกองทุนหมู่บ้านทั้งหมดเท่าที่มีอยู่
- ให้คณะกรรมการกองทุนหมู่บ้านจัดให้มีการคัดเลือกบุคคลเข้าดำรงตำแหน่งแทนกรรมการกองทุนหมู่บ้าน ซึ่งพ้นจาก ตำแหน่ง ตามวาระ (ภายใน 30 วัน)
- การพ้นจากตำแหน่งตามวาระ สามารถได้รับคัดเลือกอีกได้แต่เกิน 2 วาระติดต่อกันมิได้

(3) นอกจากการดำรงตำแหน่งตามวาระแล้วคณะกรรมการกองทุน พ้นจากตำแหน่งเมื่อ

- ตาย
- ลาออก
- มีมติให้ออก ด้วยคะแนนเสียงเกินกว่า 2 ใน 3 ของจำนวนกรรมการกองทุนทั้งหมดที่มีอยู่
- ที่ประชุมสมาชิกมีมติให้ออกด้วยคะแนนเสียงเกินกว่า 2 ใน 3 ของจำนวนสมาชิกทั้งหมด

(4) มีลักษณะต่างๆ ห้ามดังนี้

- ไม่เป็นบุคคลล้มละลาย
- ไม่เคยรับโทษจำคุก โดยคำพิพากษาถึงที่สุด เว้นแต่เป็นโทษโดยประมาท
- เคยต้องคำพิพากษาถึงที่สุด ว่ามีความผิดแต่รอการกำหนดโทษหรือรอการลงโทษในความผิดต่อตำแหน่งหน้าที่หรือความผิดเกี่ยวกับทรัพย์ ยกเว้นความผิดเกี่ยวกับฐานทำให้เสียทรัพย์ และความผิดฐานบุกรุก
- ไม่เคยถูกให้ออก ปลดออก หรือไล่ออกเพราะทุจริตต่อหน้าที่ หรือสร้างความเสียหายอย่างร้ายแรงแก่ราชการ องค์กรฯ

(5) คณะกรรมการให้ออก เนื่องจากมีหลักฐานอื่นควรเชื่อได้ว่าขาดคุณสมบัติและมีลักษณะต้องห้าม

**การประชุม** การประชุมใหญ่สามัญประจำปีผู้ถือหุ้นอย่างน้อยปีละ 1 ครั้งภายในกำหนด 15 วัน หลังจากกรรมการกองทุน พ้นจากตำแหน่งตามวาระ



**การประชุมวิสามัญ** เมื่อมีเหตุการณ์ขอมติ หรือขอความเห็นชอบจากที่ประชุมสมาชิก ภายใน 15 วันนับจากได้รับการร้องขอเป็นหนังสือจากสมาชิกซึ่งเข้าชื่อกัน จำนวนไม่น้อยกว่า 1 ใน 5 ของจำนวนสมาชิกทั้งหมด

ในการประชุม จะต้องมิสมาชิมาประชุมไม่น้อยกว่ากึ่งหนึ่งของจำนวนสมาชิกทั้งหมด ซึ่งหากสมาชิกไม่สามารถมาประชุมได้ จะต้องมอบอำนาจเป็นหนังสือให้บุคคลอื่นๆ มาแทนได้ แต่ผู้รับมอบอำนาจ จะรับมอบเกินกว่าหนึ่งรายมิได้ ซึ่งหากสมาชิกมาประชุมไม่ครบองค์ประชุม ให้คณะกรรมการนัดประชุมอีกครั้งภายใน 15 วัน นับจากวันนัดประชุมครั้ง.... ถ้าการประชุมมิใช่เป็นการประชุมใหญ่สามัญประจำปี เมื่อสมาชิกมาประชุมใหม่น้อยกว่า 1 ใน 3 ของจำนวนสมาชิกทั้งหมด ก็ให้ถือเป็นองค์ประชุม

**คณะกรรมการกองทุนมีอำนาจหน้าที่ดังต่อไปนี้**

- (1) บริหารจัดการกองทุน
- (2) ออกระเบียบ ข้อบังคับ ตามมติของที่ประชุมสมาชิก โดยคำนึงถึงหลักศาสนา วัฒนธรรม และจารีตประเพณีของแต่ละหมู่บ้านและชุมชนเมือง
- (3) รับสมาชิกและจัดทำทะเบียนสมาชิก
- (4) ดำรวจและจัดทำข้อมูลเกี่ยวกับ
 

4.1 การประกอบอาชีพ	4.2 อุตสาหกรรมครัวเรือน
4.3 วิสาหกิจชุมชน	4.4 กองทุนอื่นๆ ที่มีอยู่แล้ว
- (5) พิจารณาให้เงินกู้
- (6) ทำนิตกรรมสัญญาหรือดำเนินการกำหนดเงื่อนไขเกี่ยวกับการระดมทุนของกองทุน
- (7) จัดหรือเรียกประชุมสมาชิกตามที่กำหนด/ตกลงหรือตามที่สมาชิกจำนวนไม่น้อยกว่า 1 ใน 5 ลงลายมือชื่อ ทำหนังสือร้องขอ (ต้องดำเนินการให้แล้วเสร็จภายใน 15 วัน นับแต่วันที่รับคำร้อง)
- (8) จัดทำบัญชี
- (9) ปฏิบัติหน้าที่อื่นตามที่คณะกรรมการกำหนด หรือมอบหมาย

**จำนวนเงินกู้**

คณะกรรมการกองทุนมีอำนาจการอนุมัติเงินกู้ได้ไม่เกินจำนวน 20,000 บาท แต่มีเงื่อนไขสามารถกู้เงินได้ โดยให้เรียกประชุมสมาชิกเพื่อให้สมาชิกพิจารณาวินิจฉัยชี้ขาดแต่ทั้งนี้ ต้องไม่เกินจำนวน 50,000 บาท

**การอนุมัติเงินกู้ฉุกเฉิน** คณะกรรมการกองทุนพิจารณา ตามความเหมาะสมและจำเป็น อัตราดอกเบี้ย คณะกรรมการกองทุนเป็นผู้กำหนดอัตราดอกเบี้ยหรือค่าตอบแทนเงินฝากและเงินกู้ ในอัตราที่แน่นอน ตามความเห็นชอบจากที่ประชุมสมาชิก โดย คำนึงถึงจรรยาบรรณ และสภาพเศรษฐกิจ สังคมในหมู่บ้าน/ชุมชนเมืองเป็นหลัก ปิดประกาศอัตราดอกเบี้ยหรือค่าตอบแทนอย่างเปิดเผย

### หลักประกันเงินกู้

คณะกรรมการกองทุนอาจเรียกหลักประกันเงินกู้ (บุคคลหรือทรัพย์สิน) ตามหลักเกณฑ์และวิธีการที่กองทุนกำหนด

**การเรียกคืนเงินกู้** ถ้าผู้กู้ไม่ได้ดำเนินการตามวัตถุประสงค์ในการกู้ยืมเงิน คณะกรรมการกองทุนมีอำนาจยกเลิกและเรียกคืนเงินกู้พร้อมดอกเบี้ย หรือค่าตอบแทนที่ค้างชำระคืนเต็มจำนวน หรือ เรียกประชุมสมาชิกเพื่อลงมติให้ผู้กู้พ้นจากสมาชิกภาพ ในระยะเวลา 30 วัน (หลังจากวันยกเลิกสัญญา) และห้ามมิให้สมาชิกที่พ้นจากสมาชิกภาพตามมติที่ประชุมสมาชิกสมัครเข้าเป็นสมาชิกของกองทุนเป็นระยะเวลา 2 ปี

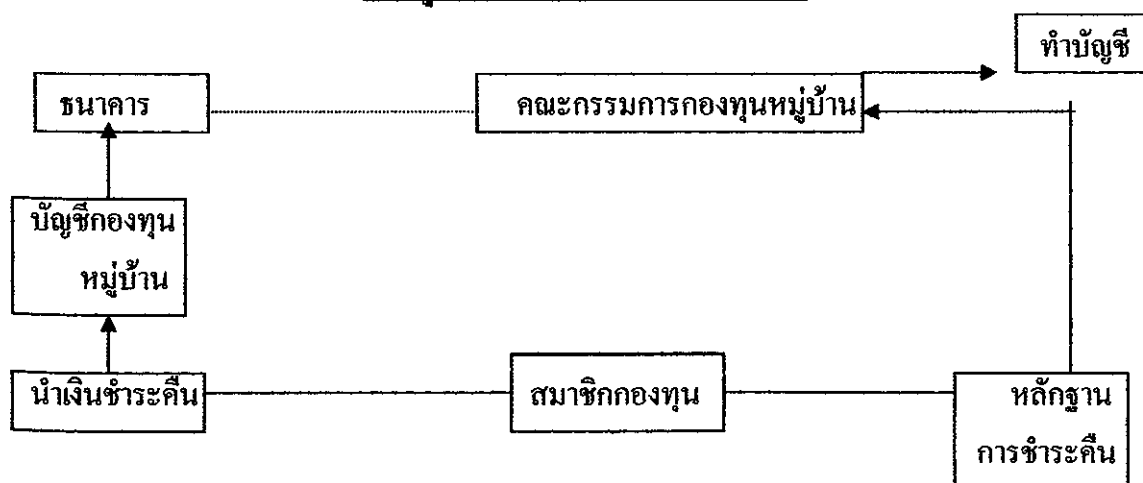
### การชำระเงินกู้ของสมาชิกกองทุนหมู่บ้าน

ระยะเวลาชำระคือเงินกู้ คณะกรรมการกองทุนพิจารณาตามความเหมาะสมแห่งสัญญาเงินกู้แต่ละราย โดยจะต้องชำระคืนเงินต้น พร้อมดอกเบี้ย หรือค่าตอบแทนให้แล้วเสร็จ ภายในกำหนดระยะเวลาไม่เกิน 1 ปี นับแต่วันที่ทำสัญญา

### การชำระคือเงินกู้

- (1) สมาชิกผู้ขอกู้นำเงินไปชำระคืนที่ธนาคาร โดยนำเงินในบัญชีกองทุนหมู่บ้าน
- (2) นำหลักฐานการชำระเงินคืนที่ธนาคาร แจ้งให้คณะกรรมการกองทุนหมู่บ้าน
- (3) คณะกรรมการจะทำการลงรายรับในบัญชีของกองทุน

### แผนภูมิขั้นตอนการดำเนินการมี ดังนี้



### การคิดสัญญาเงินกู้

ถ้าผู้กู้ผิดสัญญาไม่ชำระคืนต้นเงินกู้พร้อมดอกเบี้ยหรือค่าตอบแทนเงินกู้เสียเบี้ยปรับ (ตามที่ระเบียบหรือข้อบังคับที่กองทุนกำหนดไว้) เว้นแต่ได้รับอนุญาตให้ผ่อนผันการชำระหนี้ คณะกรรมการกองทุนพิจารณายกเลิกหรือปรับลดเบี้ยปรับให้แก่ผู้กู้อย่างหนึ่งรายใด เมื่อมีเหตุผลอันสมควรและด้วยความเห็นชอบจากที่ประชุม สมาชิกด้วยเสียงเกินกึ่งหนึ่งหรือดำเนินการอื่นๆ ตามระเบียบที่กองทุนกำหนด

#### การจัดทำบัญชีและการตรวจสอบกองทุน

- (1) จัดทำบัญชีกองทุนอย่างน้อยเดือนละ 1 ครั้ง และแจ้งให้สมาชิกทราบ
- (2) จัดทำสรุปผลการดำเนินงานประจำปี รายงานต่อคณะกรรมการอย่างน้อยปีละ 10 ครั้ง
- (3) จัดให้มีระบบการตรวจสอบภายใน เกี่ยวกับการบริหารจัดการ การเงิน การบัญชี และการ

พัสดุ (โดยคำนึงถึงการมีส่วนร่วมของสมาชิกเป็นหลัก)

(4) แต่งตั้งผู้ตรวจสอบกองทุน เพื่อทำหน้าที่ตรวจสอบและประเมินผลการบริหารจัดการกองทุน และการดำเนินงานของคณะกรรมการกองทุน

(5) จัดทำงบรายงานการเงินและส่งให้ผู้ตรวจสอบบัญชีภายใน 30 วันนับแต่วันสิ้นปีทางบัญชีของทุกปี

(6) คณะกรรมการกองทุน

ก. แต่งตั้งผู้ตรวจสอบบัญชีกองทุนเพื่อทำหน้าที่ประเมินผลการใช้จ่ายเงิน และทรัพย์สินของกองทุน (เป็นไปตามวัตถุประสงค์ประหยัดและได้ผลตามเป้าหมายเพียงใด)

ข. ทำบันทึกรายงานผลการตรวจสอบบัญชีต่อคณะกรรมการกองทุน

ค. จัดพิมพ์เผยแพร่ต่อสมาชิกและสาธารณชน

(7) สิ้นปีถ้ามีกำไรสุทธิ คณะกรรมการกองทุนสามารถนำกำไรสุทธิมาจัดสรร (ตามระเบียบฯ

และหลักเกณฑ์ที่กองทุนกำหนด)

### 2.3 แบบสังเกตการณ์คัดเลือกคณะกรรมการกองทุนหมู่บ้านและชุมชน

แบบสังเกตการณ์คัดเลือกคณะกรรมการมีความสำคัญในการตรวจสอบความพร้อมของหมู่บ้าน เพื่อใช้เป็นไปตามระเบียบการจัดตั้งกองทุนหมู่บ้าน คือ

- (1) เปิดเวทีชาวบ้านเรียกประชุมหัวหน้าครัวเรือน จะต้องมีการครัวเรือนสามในสี่ของครัวเรือนทั้งหมดที่เข้าร่วมประชุม
- (2) ชี้แจง ทำความเข้าใจและเตรียมความพร้อม
- (3) ร่วมกันกำหนดวิธีการและดำเนินการเลือกกันเอง
- (4) ดำเนินการเลือกคณะกรรมการ

การคัดเลือกคณะกรรมการในการบริหารกองทุนคณะกรรมการต้องมีคุณสมบัติดังนี้

- (1) มีชื่ออยู่ในทะเบียนบ้านและอาศัยอยู่ในหมู่บ้านติดต่อกันเป็นเวลาไม่น้อยกว่า 2 ปี
- (2) บรรลุนิติภาวะ อายุ 20 ปีบริบูรณ์
- (3) ปฏิบัติตนอยู่ในหลักศาสนา รับผิดชอบ เสียสละ มีส่วนร่วมไม่คิดการพัน ไม่เกี่ยวข้องกับสิ่งเสพติด ไม่มีประวัติเสียด้านการเงิน ยึดมั่นในระบอบประชาธิปไตย
- (4) ไม่เป็นบุคคลล้มละลาย ไร้ความสามารถ/เสมือนไร้ความสามารถ
- (5) ไม่เคยได้รับโทษจำคุก เว้นแต่โทษที่กระทำโดยประมาท
- (6) ไม่เคยต้องคำพิพากษาถึงที่สุด ว่ามีความผิดแต่รอการกำหนดโทษในความผิดต่อตำแหน่งหน้าที่หรือความผิดเกี่ยวกับทรัพย์ ยกเว้นความผิดฐานทำให้เสียทรัพย์และความผิดฐานบุกรุก
- (7) ไม่เคยถูกปลดออก ไล่ออก จากราชการ
- (8) ไม่เป็นผู้ไม่ไปใช้สิทธิเลือกตั้งที่เสียสิทธิตามมาตรา 68 วรรค 2
- (9) ไม่เป็นผู้พ้นจากตำแหน่งคณะกรรมการกองทุนหมู่บ้าน โดย

- คณะกรรมการกองทุนหมู่บ้าน มีมติให้ออกด้วยคะแนนเสียง 2 ใน 3 ของจำนวนกรรมการทั้งหมดที่มีอยู่
- ที่ประชุมสมาชิกมีมติให้ออกด้วยคะแนน 2 ใน 3 ของจำนวนสมาชิกทั้งหมด

#### 2.4 แบบคำขอขึ้นทะเบียนและประเมินความพร้อมของกองทุนหมู่บ้านและชุมชนเมือง

การขอขึ้นทะเบียนและประเมินความพร้อมเพื่อขอรับเงินจัดสรรจากรัฐบาล ที่หมู่บ้านหรือกองทุนต้องมีความพร้อมในด้านต่างๆ ดังนี้

- (1) กระบวนการคัดเลือกกรรมการ เป็นไปตามระเบียบที่กำหนดไว้
- (2) คุณสมบัติกรรมการ เป็นไปตามระเบียบของกองทุน
- (3) คณะกรรมการมีความรู้ประสบการณ์และความมั่นใจในการบริหาร
- (4) มีการจัดทำระเบียบและข้อบังคับในการดำเนินงานของกองทุน
- (5) การมีส่วนร่วมของประชาชนในการจัดการกองทุน
- (6) สมาชิกมีการปฏิบัติตามระเบียบ

## (7) มีการเปิดบัญชีเงินฝากของกองทุน

## 2.5 ระเบียบกองทุนหมู่บ้านคลองกระปือ

## วัตถุประสงค์

- (1) เพื่อเป็นแหล่งเงินทุนหมุนเวียนภายในหมู่บ้านคลองกระปือ
- (2) เพื่อส่งเสริมและพัฒนาหมู่บ้านคลองกระปือให้มีขีดความสามารถในการจัดระบบและบริหารกองทุน
- (3) เพื่อเสริมสร้างกระบวนการพึ่งพาตนเองของหมู่บ้านคลองกระปือ
- (4) เพื่อเสริมสร้างศักยภาพและความเข้มแข็งที่ทางด้านเศรษฐกิจและสังคมของสมาชิกภายในหมู่บ้าน
- (5) เพื่อสร้างให้สมาชิกส่วนร่วมในการดำเนินการและบริหารจัดการกองทุน

## คณะกรรมการกองทุน

คณะกรรมการกองทุนหมู่บ้านคลองกระปือ เป็นชาย 8 คน หญิง 7 คน ประกอบด้วย ประธานกองทุน รองประธาน เลขานุการ เหรัญญิก ผู้ตรวจสอบภายใน ประชาสัมพันธ์ ปฏิคม และคณะกรรมการอื่น คณะสมบัติของคณะกรรมการเป็นไปตามระเบียบและข้อบังคับของกองทุนหมู่บ้านและชุมชนเมือง

## สมาชิกกองทุน

## คุณสมบัติ สมาชิกกองทุนหมู่บ้านคลองกระปือดังนี้

- (1) เป็นผู้ที่พักหรือที่พักอาศัยอยู่ในหมู่บ้านคลองกระปือ เป็นระยะเวลาไม่น้อยกว่า 6 เดือนก่อนการจัดตั้งกองทุน
- (2) เป็นผู้ที่มีนิสัยที่ดีงาม มีความรู้ ความเข้าใจ เห็นชอบด้วยกับหลักการของกองทุน และสนใจที่จะเข้ามามีส่วนร่วมในกิจการของกองทุน
- (3) เป็นผู้พร้อมจะปฏิบัติตามระเบียบของกองทุน
- (4) เป็นผู้ที่คณะกรรมการเห็นชอบให้มีสมาชิก
- (5) มีความอดทน และถือหุ้นอย่างน้อยหนึ่งหุ้น
- (6) มีเงินฝากสัจจะและถือหุ้นอย่างน้อยหนึ่งหุ้น

## การสมัครเข้าเป็นสมาชิก

- (1) ยื่นค่าของเป็นสมาชิกได้ที่คณะกรรมการ
- (2) ผู้ที่มีคุณสมบัติการเป็นสมาชิก สามารถยื่นความจำนงได้เดือนละ 1 ครั้ง
- (3) คณะกรรมการจะทำการพิจารณาผู้ที่เหมาะสมเป็นสมาชิก
- (4) บุคคลใดบ้างได้เป็นสมาชิก ต้องเสียค่าธรรมเนียมแรกเข้าภายใน 3 วัน

### การขาดจากการเป็นสมาชิก

- (1) ตาย
- (2) ลาออก
- (3) วิกลจริต จิตฟั่นเฟือน หรือเป็นคนไร้ความสามารถ
- (4) ที่ประชุมใหญ่มีมติให้ออก
- (5) จงใจฝ่าฝืนระเบียบของกองทุน
- (6) จงใจปิดข้อความจริงอันควรแจ้งให้ทราบในใบสมัครสมาชิก
- (7) ทำทรัพย์สินของกองทุนไปใช้ผิดวัตถุประสงค์
- (8) มีคุณสมบัติไม่ครบตามที่กองทุนกำหนด

### ประเภทเงินกู้ยืม

- (1) การกู้ยืมเพื่อพัฒนาอาชีพ
- (2) การกู้ยืมเพื่อการสร้างงาน
- (3) การกู้ยืมเพื่อการสร้างและลดรายจ่าย
- (4) การกู้ยืมเพื่อลดรายจ่ายภายในครอบครัว
- (5) การกู้ยืมเพื่อบรรเทาเหตุฉุกเฉินและความจำเป็นเร่งด่วน

### การอนุมัติเงินกู้

- (1) สมาชิกผู้ขอกู้จะต้องทำโครงการเพื่อขอกู้ โดยระบุวัตถุประสงค์ในการกู้ยืมอย่างชัดเจน
- (2) ลักษณะของโครงการ ต้องเป็น โครงการที่ดำเนินการได้จริง และสามารถเห็นได้ชัดเจนว่าคุ้มค่าต่อการลงทุน
- (3) กำหนดวงเงินกู้และประเภทการกู้ยืมอย่างชัดเจน แต่ต้องไม่เกิน 20,000 บาท
- (4) โครงการขอกู้ยืมเพื่อบรรเทาเหตุฉุกเฉิน หรือความจำเป็นเร่งด่วน เพียงรายไม่เกิน 50,000 บาท

### หลักประกันเงินกู้

การกู้ยืมเพื่อพัฒนาอาชีพ สร้างงาน สร้างรายได้ และเพื่อลดรายจ่ายในครอบครัว ต้องมีสมาชิก

กองทุน 2 คนเป็นผู้ค้ำประกัน ส่วนการกู้ยืมเพื่อบรรเทาเหตุฉุกเฉิน ให้ทำสัญญาอย่างเดียว  
ระยะเวลาในการชำระคืนเงินกู้

การกู้ยืมเพื่อพัฒนาอาชีพ สร้างงาน สร้างรายได้ และเพื่อลดความช่วยในครอบครัว ส่งคืนเงินกู้ภายใน 1 ปี ส่วนการกู้เพื่อบรรเทาเหตุฉุกเฉินส่งคืนเงินกู้ภายใน 120 วัน

อัตราดอกเบี้ย ร้อยละ 0.50 /เดือน

**อัตราค่าปรับ** ในกรณีที่ผู้กู้ผิดสัญญาเงินกู้ ให้ผู้กู้เสียค่าปรับ ร้อยละ 0.50/วัน

**การจัดสรรกำไร**

เมื่อถึงสิ้นปีทางบัญชี เมื่อมีกำไรเกิดขึ้น คณะกรรมการจะจัดสรรไว้ดังนี้

- (1) เป็นเงินประกันความเสียหาย ร้อยละ 20
- (2) เป็นเงินสมทบกองทุนร้อยละ 50
- (3) เป็นเงินเพื่อสาธารณประโยชน์หมู่บ้าน ร้อยละ 10
- (4) เป็นเงินทุนเพื่อการศึกษา – การกีฬา ร้อยละ 5
- (5) เป็นเงินค่าตอบแทนคณะกรรมการ ร้อยละ 10
- (6) เป็นเงินค่าใช้จ่ายอื่นๆ ตามเห็นควร ร้อยละ 5

### **3. การพิจารณาเงินกู้สำหรับคณะกรรมการกองทุนหมู่บ้านและชุมชนเมือง**

**การอนุมัติเงินกู้ของกองทุน**

(1) สมาชิกกองทุนฯ ที่มีความประสงค์จะขอกู้เงินขอเงินยืมคำขอกู้ ให้คณะกรรมการกองทุนหมู่บ้านฯ ตามหลักเกณฑ์และวิธีการที่กองทุนกำหนด

(2) คณะกรรมการกองทุนหมู่บ้าน พิจารณาอนุมัติ หรือไม่อนุมัติ ตามคำขอสมาชิกกองทุนฯ คณะกรรมการจะอนุมัติเงินกู้ได้ร้อยละไม่เกิน 20,000 บาท ถ้าเกินกว่า 20,000 บาท คณะกรรมการจะต้องทำการเรียกประชุมสมาชิกเพื่อให้วินิจฉัยต่อไปแต่ต้องไม่เกิน 50,000 บาท

(3) ในกรณีที่ไม่อนุมัติจะแจ้งให้สมาชิกกองทุนฯ ทบทวนในจุดบกพร่องของคำขอกู้

(4) ในกรณีที่อนุมัติจะแจ้งให้สมาชิกกองทุนฯ ทราบ

(5) สมาชิกกองทุนทำสัญญากับผู้แทนคณะกรรมการกองทุนหมู่บ้านอย่างน้อย 2 คน

(6) คณะกรรมการกองทุนหมู่บ้านฯ ส่งดำเนินแบบคำขอกู้ยืมเงิน พร้อมบันทึกความเห็นในแบบคำขอกู้ยืมแจ้งให้ธนาคารสาขาทราบโดยเร็ว

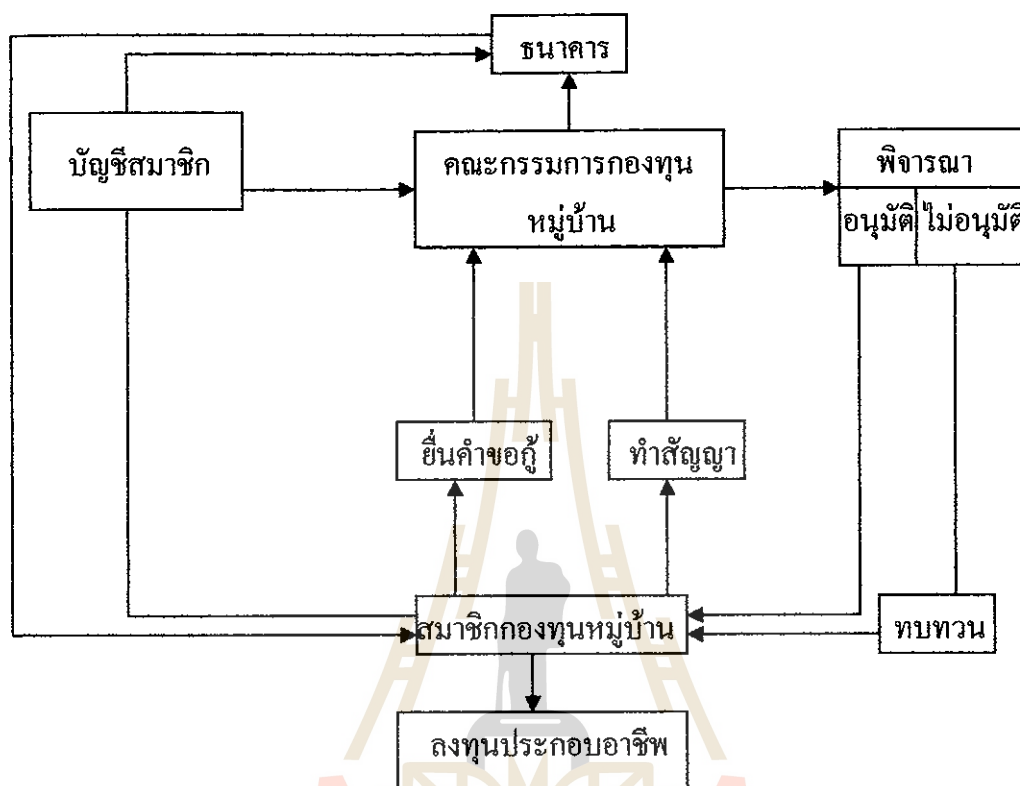
(7) สมาชิกกองทุนฯ เปิดบัญชีออมทรัพย์กับธนาคาร

(8) สมาชิกกองทุนฯ แจ้งเลขที่บัญชีออมทรัพย์ฯ ให้คณะกรรมการกองทุนหมู่บ้านฯ ทราบ

(9) ธนาคารสาขาอำเภอ โอนเงินเข้าบัญชีสมาชิกกองทุนฯ

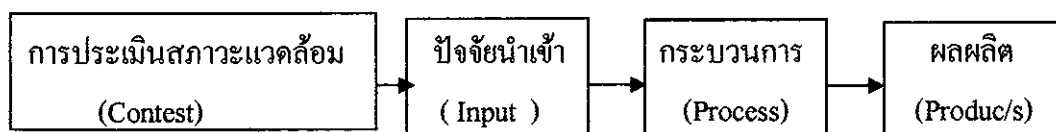
(10) สมาชิกกองทุนฯ นำเงินไปลงทุนประกอบอาชีพ

### แผนภูมิขั้นตอนการดำเนินการกู้เงินกองทุน



#### 4. หลักการประเมินโครงการรูปแบบการประเมินแบบซิพท์โมเดล

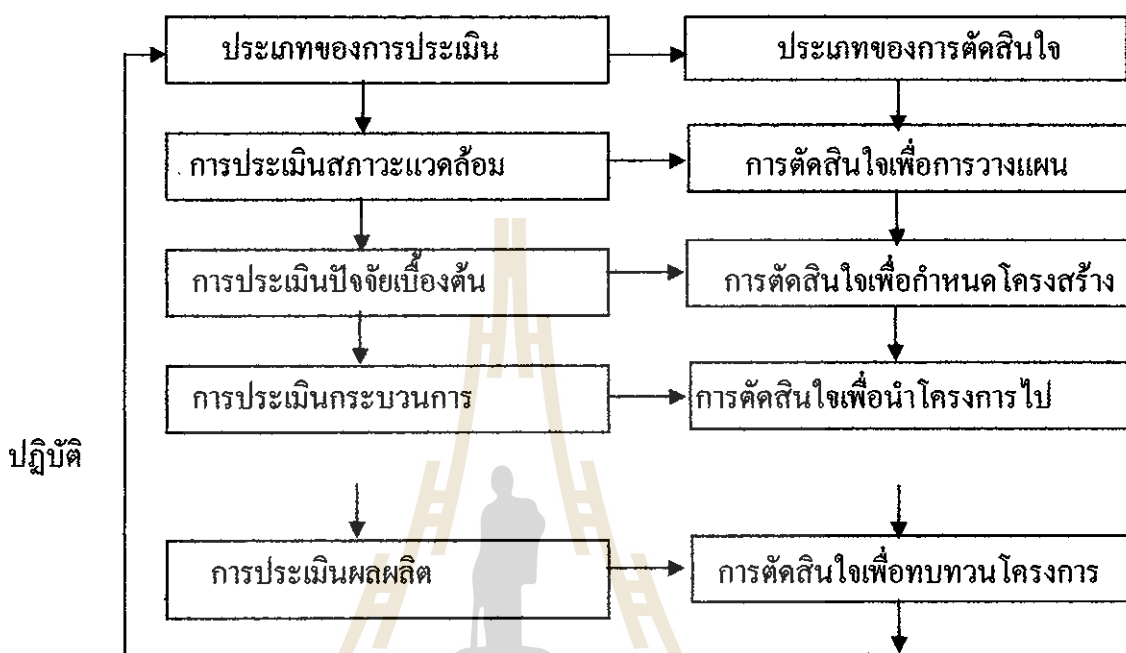
ในการประเมินครั้งนี้ผู้ประเมินได้ใช้รูปแบบการประเมินแบบซิพท์โมเดล (CIPP MODEL) จะประเมินในด้านต่างๆ ดังนี้



แล้วได้นำการตัดสินใจเข้ามาช่วยเหลือในการประเมิน โครงการ



### แผนภูมิแสดงความสัมพันธ์ระหว่างการประเมินและประเภทขอการตัดสินใจ



#### 5. การวิเคราะห์โครงการเพิ่มประสิทธิภาพการบริหารจัดการกองทุนหมู่บ้านชุมชนเมือง

โครงการเพิ่มประสิทธิภาพการบริหารจัดการกองทุนหมู่บ้านและชุมชนเมือง ที่ได้จัดตั้งกองทุนแล้วเสร็จและได้รับการจัดสรรเงิน การพัฒนาอย่างต่อเนื่องเพื่อให้เกิดการบริหารจัดการอย่างมีประสิทธิภาพและพัฒนากองทุนไปสู่ความเข้มแข็ง โดยให้นักศึกษามาศึกษาหลักสูตรเกี่ยวกับการจัดการและการประเมินโครงการ ซึ่งเป็นการปฏิบัติจริงในพื้นที่ จากการวิเคราะห์จะพบว่า นักศึกษาได้เข้าไปช่วยเหลือและเพิ่มประสิทธิภาพการบริหารจัดการ ในด้านต่างๆ ดังนี้

การเงิน ช่วยแนะนำในการจัดทำบัญชีรายรับ-รายจ่ายของผู้กู้ เพื่อทราบผลการลงทุนหรือขาดทุน

การบัญชี เข้าไปช่วยเหลือการทำบัญชีจากเดิมที่ใช้ความรู้การบัญชีแบบภูมิปัญญาชาวบ้านให้เป็นระบบบัญชีที่มีหลักการและแนวทางเดียวกัน สามารถตรวจสอบได้

การจัดทำโครงการ ช่วยเหลือในการหาข้อมูล เกี่ยวกับอาชีพต่างๆ เพื่อให้เป็นหลักในการเขียน

โครงการในการกู้เงิน และช่วยแนะนำการเขียนโครงการซึ่งถือเป็นการฝึกให้ประชาชนรู้จักการเขียนโครงการและวางแผนการทำงานได้

การวิเคราะห์โครงการ ช่วยหาข้อมูลสนับสนุนการกู้เงินของสมาชิกว่า โครงการที่ขอกู้ที่เป็นโครงการที่ดีหรือไม่ เป็นโครงการดำเนินการได้จริง แล้ว มีความคุ้มค่าต่อการลงทุนเพื่อช่วยในการตัดสินใจว่าจะนำเงินไปลงทุน

การตลาดช่วยเหลือและให้คำแนะนำเกี่ยวกับการนำเงินไปลงทุน แต่ละโครงการให้คำแนะนำโครงการอาชีพของกู้เงินนี้ เป็นโครงการที่ตลาดมีความต้องการหรือไม่ เพื่อไม่ให้เกิดภาวะสินค้าล้นตลาด หรือขาด ตลาด

#### การวิเคราะห์

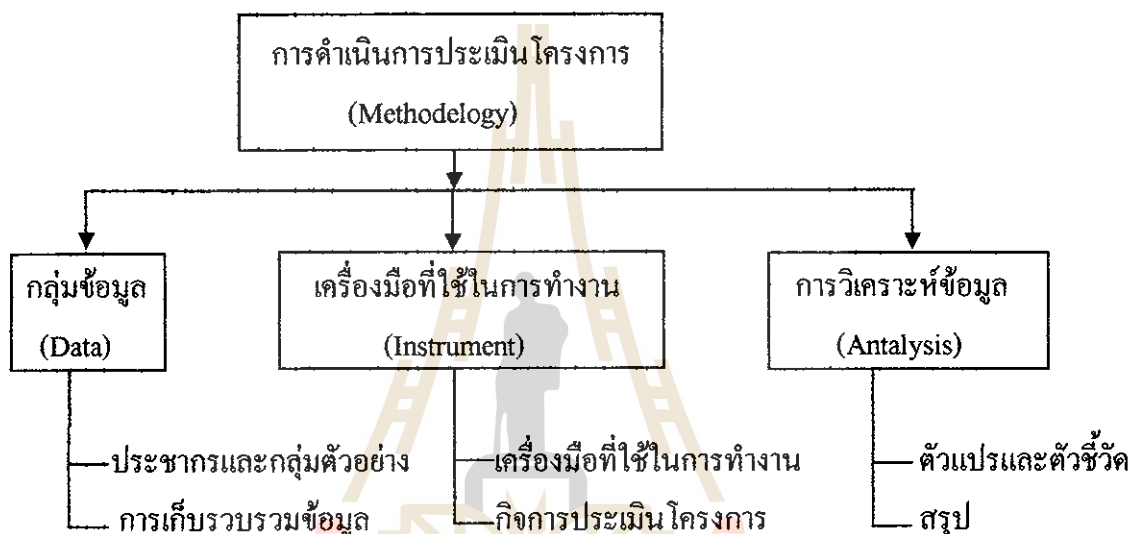
การวิเคราะห์ข้อมูล การประเมินโครงการกองทุนหมู่บ้านและชุมชนเมืองในครั้งนี้ ซึ่งเป็นการ

ศึกษากรณีหมู่บ้านคลองกระบือ ต.โคกกรวด อ.เมือง จ.นครราชสีมา โดยใช้การประเมินแบบซิปโมเดล ซึ่งมีการประเมินสถานะแวดล้อม การประเมินปัจจัยเบื้องต้น (I) การประเมินกระบวนการ (P) การประเมินผลผลิต (P) ซึ่งได้มีการกำหนดค่าตัวแปรหรือตัวชี้วัดเพื่อให้บรรลุวัตถุประสงค์ของการประเมิน และง่ายต่อการเก็บรวบรวม ข้อมูลของผู้ประเมิน

### บทที่ 3

#### วิธีการดำเนินการประเมินโครงการ

ในการประเมิน โครงการกองทุนหมู่บ้านและชุมชนเมืองในครั้งนี้ผู้ประเมิน ได้จัดกลุ่มการดำเนินการประเมินโครงการออกเป็น 3 กลุ่ม 6 ตอน ดังนี้



#### 1. กลุ่มข้อมูล (Data)

##### 1.1 ประชากรและกลุ่มตัวอย่าง

การประเมินโครงการในครั้งนี้เป็นการศึกษาเฉพาะรายกรณีหมู่บ้านคลองกระบือ หมู่ที่ 7 ตำบลโคกกรวด อ.เมือง จ.นครราชสีมา ซึ่งสามารถจำแนกได้ดังนี้

1. คณะกรรมการกองทุนหมู่บ้านคลองกระบือ	จำนวน	15	คน
2. สมาชิกกองทุน	จำนวน	80	คน
- สมาชิกที่ได้รับการอนุมัติเงินกู้	จำนวน	58	คน
- สมาชิกที่ไม่ได้รับเงินกู้	จำนวน	22	คน
3. ประชาชนบ้านคลองกระบือที่ไม่ได้เป็นสมาชิกกองทุน	จำนวน	282	คน
4. ผู้นำชุมชน ผู้อาวุโส ผู้นำกลุ่มอาชีพ	จำนวน	15	คน
5. เจ้าหน้าที่จากส่วนราชการที่เกี่ยวข้อง	จำนวน	3	คน

## 1.2 การเก็บรวบรวมข้อมูล

ในการประเมินกองทุนหมู่บ้านคลองกระปือในครั้งนี้ผู้ประเมินใช้การเก็บข้อมูลทางสังคมศาสตร์เสียเป็นส่วนใหญ่ ซึ่งประกอบไปด้วยหลายวิธี ได้แก่

1. การสัมภาษณ์ (Interview) โดยใช้แบบรายงาน (บร.) ต่างๆ เช่น การสัมภาษณ์บุคคลสำคัญ (Key- Informant Interview) คือ การสัมภาษณ์ผู้นำชุมชน ผู้อาวุโสในหมู่บ้าน บร.1

- การสัมภาษณ์แบบเจาะลึก คือ การสัมภาษณ์สมาชิกผู้กู้เงินกองทุน

2. การสังเกต (Observation) การเก็บรวบรวมข้อมูลโดยใช้วิธีการสังเกตพฤติกรรมของกลุ่มเป้าหมาย

- การสังเกตอย่างมีส่วนร่วม เช่น การสังเกตจากการทำประชาคม การเข้าร่วมประชุมกับประชาชน

- การสังเกตแบบไม่มีส่วนร่วม เช่น การสังเกตจากการทำงานของคณะกรรมการ การจัดเวทีประชุมชาวบ้าน เพื่อให้ได้ข้อมูลตามวัตถุประสงค์ที่ต้องการ

3. การใช้มาตราวัดอันดับ (Rating scale) เพื่อให้ทราบข้อมูลที่จัดเก็บ อยู่ในระดับมีความสำคัญอยู่อันดับที่เท่าไร (เป็นตัวเลข)

## 2. เครื่องมือที่ใช้ในการทำงาน (Instrument)

2.1 เครื่องมือที่ใช้ในการประเมินกองทุน เป็นเครื่องมือเฉพาะกิจเสียเป็นส่วนใหญ่ ประกอบไปด้วย

- (1) แบบรายการ บร. 1 (แบบเก็บข้อมูลบริบทชุมชนหมู่บ้าน) โดยการสัมภาษณ์และศึกษาข้อมูลจาก กชช.2 ค. จปช. และแผนพัฒนาตำบล
- (2) แบบรายงาน บร.2 (แบบเก็บข้อมูลตัวชี้วัดความเข้มแข็งของชุมชน) โดยการสัมภาษณ์ประชาชนในหมู่บ้าน จำนวนร้อยละ 50 ของจำนวนครอบครัวที่มีอยู่
- (3) แบบรายงาน บร. 3 (แบบรายงานความรู้ ความเข้าใจ ที่..คติที่มีค่ากองทุนหมู่บ้าน) การสัมภาษณ์ กรรมการกองทุน สมาชิกกองทุน และประชาชนโดยทั่วไป
- (4) แบบรายงาน บร. 4 (แบบรายงานการ...งานรายเดือน) จากการสัมภาษณ์ตามแบบและการสังเกตพฤติกรรมของกองทุนโดยทั่วไป
- (5) แบบรายงาน บร.5 (แบบรายงานผลการจัดเวทีบริหารจัดการกองทุนหมุนเวียนและชุมชนเมือง) การจัดการเวทีที่ประชาคมเพื่อแลกเปลี่ยนการบริหารจัดการกองทุน

- (6) แบบรายงาน บร.6 (แบบรายงานผลการจัดเวทีกลุ่มผู้กู้เงินจากกองทุนหมู่บ้านและชุมชนเมือง) โดยการจัดกลุ่มเสวนาสมาชิกกองทุนที่กู้เงินและมีกิจกรรมประกอบอาชีพเดียวกันในหมู่บ้านชุมชนเพื่อแลกเปลี่ยนเรียนรู้ร่วมกัน
- (7) แบบรายงาน บร.7 (แบบรายงานผลการสัมภาษณ์เพื่อค้นหาตัวชี้วัดความเป็นหนึ่ง ของชุมชนในทัศนะของประชาชน) โดยการสรุปจากผลการสัมภาษณ์ บร.2 โดยใช้ Rating scale ในการจัดอันดับความสำคัญ
- (8) แบบรายงาน บร.8 (โครงการเศรษฐกิจชุมชนหนึ่งตำบล หนึ่งผลิตภัณฑ์) โดยการ สัมภาษณ์จากผู้นำชุมชนแล้วนำมาวิเคราะห์และเขียนเป็น โครงการ
- (9) แบบรายงาน บร.9 (แบบบันทึกการสัมภาษณ์) เป็นการเก็บข้อมูลในสิ่งที่ต้องการรู้
- (10) แบบรายงาน บร.10 (แบบสรุปบทเรียนชุมชนหมู่บ้าน) จัดการสัมมนาหรือประชาคม เพื่อหาจุดเด่นและจุดด้อยของ โครงการ
- (11) แบบรายงาน บร.11 (แบบศึกษาเจาะลึกรายกรณี) การสัมภาษณ์แบบเจาะลึกรายกรณี ผู้ขอกู้เงินกองทุนหมู่บ้าน
- (12) แบบรายงาน บร.12 (การวิเคราะห์จัดทำแบบแม่บทชุมชน) โดยการจัดเวที ประชาคมระดับตำบลเพื่อทำแผนแม่บทชุมชน โดยใช้ระบบการ AIC

## 2.2 วิธีการประเมินโครงการ

การประเมินโครงการเป็นการประเมินเชิงระบบ (System Approach) การประเมินเชิงระบบนี้ได้นำนักวิชาการหลายทาง เช่น Scriven Stufflebeain's State ได้สร้างแบบจำลอง (Model) เพื่อจำลองการประเมินเชิงระบบ ซึ่งเรียกว่า System Approach ซึ่งผู้ประเมินได้นำรูปแบบการประเมินแบบ CIPP มาใช้สำหรับการประเมินในครั้งนี้

1. การประเมินสถานะแวดล้อม (Content Evaluation) เป็นการประเมินสภาพทั้งทั่วไปของชุมชนท้องถิ่น ซึ่งเป็นสภาพแวดล้อม ซึ่งอยู่รอบๆ หน่วยระบบกองทุนหมู่บ้านและชุมชนเมือง
2. การประเมินปัจจัยเบื้องต้น (Input Evaluation) เป็นการประเมินปัจจัยนำเข้าของหน่วยระบบการบริหารจัดการและหน่วยระบบกิจการของผู้กู้
3. การประเมินกระบวนการ (Process Evaluation) เป็นการประเมินกระบวนการของหน่วยระบบบริหารจัดการกองทุนและหน่วยระบบกิจการของผู้กู้
4. การประเมินผลผลิต (Product Evaluation) เป็นการประเมินผลผลิตที่เกิดขึ้นในหน่วยระบบการบริหารจัดการและแนะนำส่งเสริมผู้กู้ และหน่วยระบบการดำเนินกิจการของผู้กู้แต่ละราย

### 3. การวิเคราะห์ข้อมูล (Analysis)

#### 3.1 ตัวแปรและตัวชี้วัด

(1) ระบบบริหารจัดการและแนะนำส่งเสริมผู้

ตารางที่ 1 ตัวชี้วัดบริบทชุมชน

ตัวชี้วัด	ข้อมูลที่ต้องการ	แหล่งข้อมูล	วิธีการเก็บข้อมูล
ระดับหมู่บ้าน C1-ประวัติความเป็นมา หมู่บ้าน	1. ที่มาของชื่อหมู่บ้าน/ ชุมชน 2. คนกลุ่มแรกที่เข้ามา ตั้งหมู่บ้านอพยพมาจาก ที่ไหนและเหตุใดจึง อพยพมา 3. สภาพเดิมทาง ภูมิศาสตร์ของหมู่บ้านมี สภาพอย่างไร	ผู้นำชุมชน 2. ผู้อาวุโสในหมู่บ้าน ผู้นำกลุ่มอาชีพ 4. ข้อมูลที่มีการบันทึก ไว้แล้ว	สัมภาษณ์ตามแบบ บร.1 ศึกษาจากเอกสาร
	อาชีพเดิม (อาชีพหลัก/ รอง คืออะไร อาชีพเดิมที่เลิกทำแล้ว คืออะไร เพราะอะไรจึง เลิกทำ อาชีพใหม่ที่เพิ่มขึ้น การเปลี่ยนแปลงด้าน สาธารณูปโภคมี ประมาณ พ.ศ.ใด (ถนน, ไฟฟ้า, ประปา)		
C2-สภาพภูมิศาสตร์ ของหมู่บ้าน	1. ลักษณะที่ตั้งหมู่บ้าน 2. อาณาเขตติดต่อกับ หมู่บ้านอื่น 3. แผนที่หมู่บ้าน	1. ข้อมูลจากเอกสาร 2. หมู่บ้าน 3. ผู้นำชุมชน	1. ศึกษาจากเอกสาร 2. สังเกต 3. สัมภาษณ์
C3-สภาพเศรษฐกิจและ สังคมของหมู่บ้าน	1. อาชีพหลักและอาชีพ รองชาวบ้าน	1. ผู้นำชุมชน	1. สัมภาษณ์ตามแบบ บร.1

ตัวชี้วัด	ข้อมูลที่ต้องการ	แหล่งข้อมูล	วิธีการเก็บข้อมูล
	2.จำนวนพื้นที่ทำการเกษตร 3.จำนวนที่ดินทำกินโดยเฉลี่ย 4. จำนวนและประเภทร้านค้าในหมู่บ้าน 5.จำนวนโรงสีในหมู่บ้าน 6.โรงงานอุตสาหกรรมในหมู่บ้าน 7.โรงเรียนในหมู่บ้าน (จำนวนครู/นักเรียน) 8.โรคที่เจ็บป่วย 9.สถานที่รักษาพยาบาล	2. สถานีอนามัยตำบล 3. โรงเรียน 4.เกษตรตำบล 5.หมู่บ้าน 6.โรงพยาบาล/อนามัย	2. สังเกต
C4-วัฒนธรรมประเพณี	1.จำนวนวัด/โบสถ์/มัสยิด 2.จำนวนพระ/เณร/บาทหลวง 3.ภาษาพื้นบ้าน 4.ประเพณีที่สำคัญ 5.ความเชื่อด้านต่างๆ (ศาลปู่ตาฯ)	1.ผู้นำชุมชน 2.ผู้อาวุโสในหมู่บ้าน 3.ชาวบ้าน	1.สัมภาษณ์ตามแบบบร.1 2.ศึกษาจากเอกสาร 3.สังเกต
C5- โครงสร้างพื้นฐานและทรัพยากร	1.จำนวนและสภาพของโครงสร้างพื้นฐานเช่น ถนน, ไฟฟ้า, ประปา, โทรศัพท์, หอกระจายข่าว, ศาลาประชาคม, ไปรษณีย์ ฯลฯ 2.จำนวนและสภาพ	1.ผู้นำชุมชน 2.หมู่บ้าน	2.สังเกต

ตัวชี้วัด	ข้อมูลที่ต้องการ	แหล่งข้อมูล	วิธีการเก็บข้อมูล
	ทรัพยากร เช่นป่าไม้ แหล่งน้ำ แร่ ฯลฯ ที่เป็นสาธารณประโยชน์		
C6-ผู้นำชุมชน การรวมกลุ่มและภูมิปัญญาท้องถิ่น	1.ประเภทผู้นำที่เป็นทางการและไม่เป็นทางการ 2.กลุ่มต่างๆที่มีอยู่ในหมู่บ้าน(จำนวนสมาชิก,ทุนของกลุ่มกิจกรรม,ปีก่อตั้ง) 3.ภูมิปัญญาท้องถิ่นด้านต่างๆ (ชื่อ,อายุ,ความเชี่ยวชาญ)	1.ผู้นำชุมชน 2.ผู้อาวุโส	1.สัมภาษณ์ตามแบบบร.1 2.สังเกต
C7-โครงการพัฒนาที่ผ่านมา	1.โครงการของภาครัฐ 2.โครงการของภาคเอกชน 3.โครงการที่ชาวบ้านทำขึ้นเอง(ชื่อโครงการ/กิจกรรมของโครงการ ย้อยหลัง 5 ปี	1.ผู้นำชุมชน 2.ตัวแทนราชการที่เกี่ยวข้อง 3.ข้อมูลที่บ้านที่กไว้	1.สัมภาษณ์ตามแบบบร.1 2.ศึกษาจากเอกสาร 3.สังเกต
C8-ความเข้มแข็งของชุมชน	1.ความสามัคคี 2.ความซื่อสัตย์ 3.การช่วยเหลือกัน 4.การยกย่องคนทำความดี 5.โอกาสในการหาความรู้เพิ่มเติม 6.จำนวนครอบครัวที่มี	1.ประชาชนในหมู่บ้าน 2.ผู้นำชุมชน 3.แผนที่พัฒนาหมู่บ้าน	1.สัมภาษณ์ตามแบบบร.2 ครั้งที่ 1(มาจากข้อมูลดิบสัมภาษณ์ 27ครัวเรือน



ตัวชี้วัด	ข้อมูลที่ต้องการ	แหล่งข้อมูล	วิธีการเก็บข้อมูล
	อาชีพเลี้ยงตัวเองได้ 7.ครอบครัวอบอุ่นรัก ใคร่ปรองคอง 8.การรวมกลุ่ม 9.การประชุม/เสวนา 10.การช่วยเหลือ ผู้ด้อยโอกาส 11.มีผู้นำที่มีคุณธรรม ยุติธรรม 12.การจัดทำแผนงาน แก้ปัญหาชุมชน		

ตารางที่ 2 ตัวชี้วัดปัจจัยนำเข้าของกองทุน

ตัวชี้วัด	ข้อมูลที่ต้องการ	แหล่งข้อมูล	วิธีการเก็บข้อมูล
ระดับหมู่บ้าน 11-นโยบาย ระเบียบ แนวทางปฏิบัติ	1.รายละเอียดของ ระเบียบสำนักนายกฯ 2.รายละเอียดของ ระเบียบกองทุน 3.รายละเอียดระเบียบ กองทุนหมู่บ้านคดลง กระบือ	1.ระเบียบสำนักนายกฯ 2.ระเบียบที่เกี่ยวข้องกับ กองทุนหมู่บ้านและ ชุมชนเมืองแห่งชาติ 3.ระเบียบกองทุน หมู่บ้านคดลงกระบือ	1.ศึกษาจากเอกสาร 2.ศึกษาจากเอกสาร ประชาสัมพันธ์ 3.สัมภาษณ์จาก คณะกรรมการเพิ่มเติม
12-เงินกองทุน 1 ล้าน บาท	1.วันที่ได้รับอนุมัติ 2.การเก็บรักษาเงิน	1.คณะกรรมการกอง ทุนหมู่บ้าน	1.สัมภาษณ์
13-คณะกรรมการ กองทุนหมู่บ้าน	1.จำนวนคณะกรรมการ บริหารกองทุน 2.คุณสมบัติ 3.วิธีการได้มามีการคิด เลือกตามระเบียบ กองทุนหรือไม่	1.คณะกรรมการกองทุน หมู่บ้าน 2.ระเบียบกองทุน หมู่บ้าน	1.สัมภาษณ์ตามแบบ บร.4 2.ศึกษาจากเอกสาร4. การพ้นจากตำแหน่ง 5.ระยะเวลาในการดำรง ตำแหน่ง

ตัวชี้วัด	ข้อมูลที่ต้องการ	แหล่งข้อมูล	วิธีการเก็บข้อมูล
	4.การพ้นจากตำแหน่ง 5.ระยะเวลาในการดำรงตำแหน่ง		
I4-เงินทุนสะสมอื่นๆ	1.ประเภท/จำนวน/ที่มา 2.ตั้งขึ้นเมื่อใด 3.จำนวนสมาชิก 4.ปัจจุบันกลุ่มมีเงินสะสม	1.คณะกรรมการกลุ่ม 2.ประชาชน	1.สัมภาษณ์ 2.ศึกษาจากเอกสาร

### ตารางที่ 3 ตัวชี้วัดกระบวนการ

ตัวชี้วัด	ข้อมูลที่ต้องการ	แหล่งข้อมูล	วิธีการเก็บข้อมูล
ระเบียบบริหารกองทุน PC1-การจัดทำระเบียบ กองทุนหมู่บ้าน	1.กระบวนการในการจัดทำระเบียบกองทุนหมู่บ้าน มีการร่วมกันสร้างตามระเบียบ 2.ผู้มีส่วนร่วมในการจัดทำ 3.ปัญหาอุปสรรคในการจัดทำ	1.คณะกรรมการกองทุนหมู่บ้าน 2.สมาชิกกองทุนหมู่บ้าน 3. ระเบียบกองทุนหมู่บ้าน 4.ส่วนราชการที่เกี่ยวข้อง	1.สัมภาษณ์ตามแบบบร.4 2.สัมภาษณ์เพิ่มเติมจากคณะกรรมการกองทุนหมู่บ้านและชาวบ้าน
PC2-ระบบบัญชีกองทุน	1.จำนวนบัญชีที่จัดทำ (จำนวนเต็ม) 2.ชื่อบัญชี เช่น บัญชี , ลูกหนี้,บัญชีดุลเงิน ถังจะ 3.ความเป็นปัจจุบัน 4. ผู้จัดทำ 5. ปัญหาอุปสรรคในการจัดทำ	1.คณะกรรมการกองทุนหมู่บ้าน 2.บัญชีกองทุน	1.สัมภาษณ์ 2.ศึกษาจากเอกสาร

ตัวชี้วัด	ข้อมูลที่ต้องการ	แหล่งข้อมูล	วิธีการเก็บข้อมูล
PC3-กิจกรรมเกี่ยวกับสมาชิกกองทุนหมู่บ้าน	<ol style="list-style-type: none"> <li>1. การรับสมัครสมาชิก</li> <li>2. ค่าธรรมเนียมแรกเข้าเป็นสมาชิก</li> <li>3. ขั้นตอนการรับสมัคร</li> <li>4. คุณสมบัติผู้สมัคร</li> <li>5. การพ้นจากการเป็นสมาชิกภาพ</li> </ol>	<ol style="list-style-type: none"> <li>1. คณะกรรมการกองทุนหมู่บ้าน</li> <li>2. ระเบียบกองทุนหมู่บ้าน</li> </ol>	<ol style="list-style-type: none"> <li>1. สัมภาษณ์ตามแบบบร.4</li> <li>2. สัมภาษณ์จากคณะกรรมการกองทุน</li> <li>3. ศึกษาจากเอกสาร</li> </ol>
PC4-กิจกรรมเกี่ยวกับการกู้เงินกองทุนหมู่บ้าน	<ol style="list-style-type: none"> <li>1. การกำหนดประเภทอาชีพ ในการกู้ยืม</li> <li>2. ขั้นตอนการขอกู้</li> <li>3. การพิจารณาเงินกู้</li> <li>4. การรับชำระหนี้</li> <li>5. การตรวจสอบการใช้เงินกู้</li> </ol>	<ol style="list-style-type: none"> <li>1. คณะกรรมการกองทุนหมู่บ้าน</li> <li>2. ระเบียบกองทุนหมู่บ้าน</li> </ol>	<ol style="list-style-type: none"> <li>1. สัมภาษณ์ตามแบบบร.4</li> <li>2. ศึกษาจากเอกสาร</li> </ol>
PC5-การแนะนำวิธีทำธุรกิจ	<ol style="list-style-type: none"> <li>1. ผู้แนะนำ</li> <li>2. ประเด็นในการแนะนำ</li> <li>3. วิธีการแนะนำ</li> </ol>	<ol style="list-style-type: none"> <li>1. คณะกรรมการกองทุนหมู่บ้าน</li> <li>2. สมาชิกกองทุนหมู่บ้านที่ได้รับเงินกู้</li> </ol>	<ol style="list-style-type: none"> <li>1. สัมภาษณ์</li> </ol>
PC6-การช่วยเหลือตลาด	<ol style="list-style-type: none"> <li>1. การวิเคราะห์ตลาดเพื่อประกอบการตัดสินใจ</li> <li>2. วิธีการในการส่งเสริมการตลาด</li> <li>3. ปัญหาอุปสรรค</li> </ol>	<ol style="list-style-type: none"> <li>1. คณะกรรมการกองทุนหมู่บ้าน</li> <li>2. สมาชิกกองทุนหมู่บ้าน</li> <li>3. หน่วยงานราชการที่เกี่ยวข้อง</li> </ol>	<ol style="list-style-type: none"> <li>1. สัมภาษณ์</li> </ol>

ตารางที่ 4 ตัวชี้วัดผลผลิต

ตัวชี้วัด	ข้อมูลที่ต้องการ	แหล่งข้อมูล	วิธีการเก็บข้อมูล
ระดับหมู่บ้าน PD1-จำนวนสมาชิก กองทุน	1.จำนวนสมาชิก กองทุน 2.จำนวนสมาชิกที่มีการ เพิ่มขึ้น/ลดลง	1.คณะกรรมการกองทุน หมู่บ้าน 2.ทะเบียนสมาชิก กองทุนหมู่บ้าน	1.สัมภาษณ์ตามแบบ บร.4 2.สัมภาษณ์เพิ่มเติม 3.ศึกษาจากเอกสาร
PD2-จำนวนผู้กู้	1. จำนวนครั้งที่มีการ อนุมัติให้กู้ 2.จำนวนสมาชิกที่ขอกู้ ทั้งหมด 3. จำนวนผู้กู้ที่ได้	1.คณะกรรมการกองทุน 2.ทะเบียนคุมลูกหนี้	1.สัมภาษณ์ตามแบบ บร.4 2.ศึกษาจากเอกสาร เพิ่มเติม
PD3-ยอดเงินที่ให้กู้	1.ยอดเงินที่มีผู้มาขอกู้ และยอดเงินที่ได้รับ อนุมัติแต่ละครั้ง 2.ยอดเงินที่ได้อนุมัติให้ กู้ทั้งหมด(31ก.ค.45) 3.ยอดเงินกู้ที่ได้รับ อนุมัติจำแนกตาม บร.4 ข้อ 5 นับถึง (31 ก.ค.45)	1.คณะกรรมการกองทุน หมู่บ้าน	1.สัมภาษณ์ตามแบบ บร.4 2.ศึกษาจากเอกสาร
PD4-จำนวนผู้ชำระคืน ตามกำหนด	1.จำนวนผู้กู้ที่ชำระคืน ตามกำหนด(31ก.ค.45) 2. ยอดเงินที่ผู้กู้ชำระคืน 3.จำนวนผู้กู้ที่ไม่ชำระ คืนตามกำหนด(31 ก.ค.45)และเหตุผล 4. การแก้ไขปัญหาเมื่อผู้	1.คณะกรรมการกองทุน หมู่บ้าน 2.บัญชีคุมลูกหนี้	1.สัมภาษณ์ตามแบบ บร.4 2.สัมภาษณ์เพิ่มเติม 3.ศึกษาจากเอกสาร

ตัวชี้วัด	ข้อมูลที่ต้องการ	แหล่งข้อมูล	วิธีการเก็บข้อมูล
	ผู้ไม่ชำระคืนตามกำหนด		
PD5-การเกิดอาชีพใหม่	1.ผู้ที่สามารถประกอบอาชีพที่แตกต่างจากอาชีพเดิมได้ 2.เป็นอาชีพที่ทำให้เกิดรายได้แก่ผู้กู้	1.สมาชิกผู้ขอกู้ 2.คณะกรรมการกองทุน	1.สัมภาษณ์ตามแบบบร.4 2.สัมภาษณ์ตามแบบบร.9
PD6-การเกิดเครือข่ายองค์กรการเรียนรู้	1.ประเภทเครือข่ายที่เกิดขึ้น 2.กิจกรรมของเครือข่ายที่เกิดขึ้น 3.ปัจจัยที่ก่อให้เกิดองค์กรเครือข่าย	1.บัณฑิตกองทุน	1.รายงานการปฏิบัติงานของบัณฑิตกองทุน (ตัวเอง)
PD7-การเรียนรู้เพื่อการพึ่งพาตนเอง	1.ประสบการณ์/การเรียนรู้จากการดำเนินงานกองทุนหมู่บ้าน 2.ประสบการณ์/การเรียนรู้จากการเป็นสมาชิกกองทุนหมู่บ้าน	1.คณะกรรมการกองทุนหมู่บ้าน 2.สมาชิกกองทุนหมู่บ้าน	1.สัมภาษณ์ตามแบบบร.1
PD8-ความเข้มแข็งของชุมชนที่เกิดจากกองทุนหมู่บ้าน	1. ปัจจัยที่ทำให้เกิดความเข้มแข็งกองทุนหมู่บ้าน	1.สมาชิกและชาวบ้าน	1.สัมภาษณ์ตามแบบบร.2 และ บร.7 (จากข้อมูลดิบ 30 ครั้วเรือน 2.สังเกต

## (2) ระบบการดำเนินการของผู้ดูแลราย

## ตารางที่ 1 ตัวชี้วัดปริบท

ตัวชี้วัด	ข้อมูลที่ต้องการ	แหล่งข้อมูล	วิธีการเก็บข้อมูล
ระดับรายบุคคล C1-อาชีพหลัก	1.อาชีพหลัก/รอง 2.. ปัญหาอุปสรรคในการประกอบอาชีพ	1.ประชาชนที่ไม่เป็นสมาชิก 2.สมาชิกกองทุนหมู่บ้านที่ได้รับอนุมัติเงินกู้	1.สัมภาษณ์ตามแบบบร.1 2.สัมภาษณ์ตามแบบบร.11 3.สัมภาษณ์เพิ่มเติม
C2-ความรู้และทักษะในการประกอบอาชีพ	1.ความรู้และทักษะที่มีอยู่-	1.สมาชิกกองทุนหมู่บ้านที่ได้รับอนุมัติเงินกู้	1.สัมภาษณ์ตามแบบบร.11 2.สัมภาษณ์เพิ่มเติม
C3-สภาพการอยู่อาศัย	1.สมาชิกในครอบครัวและรายละเอียดเช่น จำนวนสมาชิก,อายุ,สถานภาพสมรส,ระดับการศึกษา,ความสัมพันธ์กับหัวหน้าครอบครัว,การมีงานทำ 2.ที่บ้านเป็นของตนเองหรือไม่ ถ้าไม่มีพักอาศัยอย่างไร	1.ประชาชนที่ไม่เป็นสมาชิก 2. สมาชิกกองทุนหมู่บ้านที่ได้รับอนุมัติเงินกู้	1.สัมภาษณ์ตามแบบบร.1 2.สัมภาษณ์ตามแบบบร.11 3.สัมภาษณ์เพิ่มเติม
C4-รายได้ของครอบครัว	1.รายได้ของครอบครัวต่อเดือน 2.ความเพียงพอของรายได้ต่อรายจ่าย	1.ประชาชนที่ไม่เป็นสมาชิก 2.สมาชิกกองทุนหมู่บ้าน ได้รับอนุมัติเงิน 1.สมาชิกกองทุนที่ได้รับอนุมัติเงินกู้	1.สัมภาษณ์เพิ่มเติม2.สังเกต 2.สัมภาษณ์ตามแบบบร.11 1.สัมภาษณ์แบบ บร.11 2.สัมภาษณ์เพิ่มเติม

ตัวชี้วัด	ข้อมูลที่ต้องการ	แหล่งข้อมูล	วิธีการเก็บข้อมูล
C5-หนี้สินของครอบครัวกู้เงินกองทุน	1.จำนวนหนี้สินที่มีอยู่ก่อนกู้เงินกองทุน - เงินกู้ในระบบ - เงินกู้นอกระบบ 2.สาเหตุของการมีหนี้สิน 3.แหล่งเงินกู้ -ธนาคารกลุ่มกองทุนในหน่วย -นายทุน	1.ประชาชนที่ไม่เป็นสมาชิก 2.สมาชิกกองทุนหมู่บ้านที่ได้รับอนุมัติเงินกู้	1.สัมภาษณ์ตามแบบบร.1. 2.สัมภาษณ์ตามแบบบร.11 3.สัมภาษณ์เพิ่มเติม

ตารางที่ 2 ตัวชี้วัดปัจจัยนำเข้า

ตัวชี้วัด	ข้อมูลที่ต้องการ	แหล่งข้อมูล	วิธีการเก็บข้อมูล
ระดับรายบุคคล I.1-จำนวนเงินกู้ที่ได้รับอนุมัติ	1.จำนวนเงินกู้ที่ได้รับอนุมัติ	1.สมาชิกกองทุนหมู่บ้านที่ได้รับอนุมัติเงินกู้	1.สัมภาษณ์ตามแบบบร.11
I.2-วัตถุประสงค์การกู้เงินตามโครงการ	1.วัตถุประสงค์การกู้เงินตามโครงการ	1.สมาชิกกองทุนหมู่บ้านที่ได้รับอนุมัติเงินกู้	1.สัมภาษณ์ตามแบบบร.11
I.3-ปัจจัยในการประกอบอาชีพ	1.สถานที่ในการประกอบอาชีพ 2.วัสดุอุปกรณ์ในการประกอบอาชีพ 3.วัตถุดิบในการประกอบอาชีพ	1.สมาชิกกองทุนหมู่บ้านที่ได้รับอนุมัติเงินกู้	1.สัมภาษณ์ตามแบบบร.11

### ตารางที่ 3 ตัวชี้วัดกระบวนการ

ตัวชี้วัด	ข้อมูลที่ต้องการ	แหล่งข้อมูล	วิธีการเก็บข้อมูล
ระดับรายบุคคล PC1-การดำเนินการ กิจการ	1.การทำกิจการถูกวิธี 2.กำหนดวิธีการปฏิบัติ แต่ละขั้นตอน	1.สมาชิกกองทุน 2.คณะกรรมการ	1.สัมภาษณ์ตามเอกสาร โครงการที่ขอกู้ 2.ศึกษาจากเอกสาร
PC4-การหาตลาด	1.วิธีการหาตลาด 2.ผู้ที่ช่วยเหลือแนะนำ ในการหาตลาด	1.สมาชิกกองทุน หมู่บ้านที่ได้รับอนุมัติ เงินกู้	1.สัมภาษณ์
PC5-การทำบัญชีใช้ จ่ายเงิน	1.การจัดทำบัญชี(มี/ไม่ มี)- 2.ผู้ที่ช่วยเหลือแนะนำ การจัดทำบัญชี	1.สมาชิกกองทุน หมู่บ้านที่ได้รับอนุมัติ เงินกู้ 2.บัญชีการใช้จ่ายเงิน	1.สัมภาษณ์ 2.ศึกษาจากเอกสาร

### ตารางที่ 4. ตัวชี้วัดผลผลิต

ตัวชี้วัด	ข้อมูลที่ต้องการ	แหล่งข้อมูล	วิธีการเก็บข้อมูล
ระดับรายบุคคล PD1-ผลที่ได้ตาม วัตถุประสงค์ของการกู้	1.รายได้จากการลงทุน เงินกู้ - รายได้เป็นเงิน - ได้ผลผลิตเป็นสิ่งของ	1.สมาชิกกองทุน หมู่บ้านที่ได้รับอนุมัติ เงินกู้	1.สัมภาษณ์ตามแบบ บร.11 2.สังเกต
PD2-การอพยพย้ายถิ่น ฐาน	1.ประชาชนลดการ อพยพย้ายถิ่นฐานไป ทำงานนอกพื้นที่	1.ประชาชนในหมู่บ้าน 2.ผู้นำชุมชน	1.การสัมภาษณ์ 2.จากเอกสารที่ เกี่ยวข้อง
PD3-ผู้กู้มีศักยภาพ	1.ผู้กู้มีความรู้มี ประสบการณ์สามารถที่ จะดำเนินกิจการได้เอง 2.ผู้กู้สามารถลดการขอ ความช่วยเหลือจาก หน่วยงานอื่น	1.สมาชิกกองทุนที่ ได้รับการอนุมัติเงินกู้ 2.หน่วยราชการที่ เกี่ยวข้อง	1.การสัมภาษณ์



## สรุป

เราสามารถสังเกตได้ว่าตัวชี้วัดการประเมินโครงการ โดยภาพรวมขอระบบการบริหารจัดการ และการดำเนินกิจการของผู้ดูแลแต่ละรายจะมีความสัมพันธ์กันเพื่อเป็นพื้นฐานของกองทุนหมู่บ้านให้ ดำเนินการบริหารสำเร็จลุล่วง

### 3.2 ตัวชี้วัดผลการทดลองวิธีใหม่ ในการบริหารจัดการ คือ

- (1) การทำบัญชีแบบมาตรฐานสามารถตรวจสอบได้
- (2) การวิเคราะห์ตลาด ที่มีความต้องการสินค้าชนิดใด
- (3) การเชื่อมโยงในองค์กรอื่นๆ

### 3.3 ข้อจำกัดของการทำสารนิพนธ์

- (1) ระยะเวลาในการจัดเก็บตามแบบรายงานในระยะแรกมีเวลาน้อยเกินไปจึงเก็บรายละเอียดได้น้อย ผู้วิจัยเป็นคนนอกพื้นที่ จึงต้องเข้าไปทำความรู้จักกับชาวบ้านก่อนการเก็บข้อมูล
- (2) ในระยะแรกการเก็บข้อมูลได้ไม่ชัดเจนเนื่องจากประชาชนมีความเข้าใจว่าผู้วิจัยเป็นผู้เข้าไปตรวจสอบกองทุน ทำให้ไม่ได้ข้อมูลตามความเป็นจริง
- (3) ส่วนใหญ่ประชาชนในหมู่บ้านมีอาชีพรับจ้างในโรงงานซึ่งมีเวลาไม่แน่นอนทำให้เป็นอุปสรรคต่อผู้วิจัยที่เป็นผู้หญิงและอยู่ต่างหมู่บ้าน

### 3.4 การแจกแจงตัวแปรและค่าตัวแปร

- (1) เป็นการศึกษากระบวนการดำเนินงานของกองทุนหมู่บ้านคลองกระบือ ศึกษาการบริหารกองทุนหมู่บ้าน
- (2) เพื่อศึกษากระบวนการเรียนรู้โดยการสร้างเครือข่ายขององค์กรการเรียนรู้ระดับตำบล
- (3) เพื่อศึกษาถึงตัวชี้วัดความเข้มแข็งของหมู่บ้าน

## 2. กระบวนการทำงานของกองทุนบ้านคลองกระบือ

	ตัวแปร	ลักษณะค่าตัวแปร
การเกิดกองทุน	-การมีกองทุนหมู่บ้าน วัตถุประสงค์ของกองทุน	- มีกองทุนอะไรบ้างใน หมู่บ้าน - มีความรู้ความเข้าใจ เกี่ยวกับกองทุน
ระบบการบริหารกองทุน	- คณะกรรมการบริหาร กองทุน - ระเบียบการบริหาร กองทุน - การดำเนินงานการ ของคณะกรรมการ บริหารกองทุน - การพิจารณาเงินกู้ - การจัดสรร ผลประโยชน์	

## 3. ปัจจัยด้านบวกที่สนับสนุนการบริหารกองทุน

ตัวแปร	ลักษณะค่าตัวแปร
1. การมีส่วนร่วมในการจัดตั้งกองทุน	- มีใครบ้างในการจัดตั้งกองทุนมีจำนวน มากน้อยเพียงใด
2. มีกองทุนเดิมในหมู่บ้าน	- จำนวนกองทุนเดิมในหมู่บ้าน - จำนวนเงินสะสม
3. มีกลุ่มองค์กรใดในชุมชน	- จำนวนกลุ่มองค์กรต่างๆในชุมชน

#### 4. ปัจจัยลบที่ขัดขวางการบรรลุเป้าหมายของกองทุน

ตัวแปร	ลักษณะค่าตัวแปร
1. มีประชาชนที่ไม่สนับสนุนการจัดตั้งกองทุน	- จำนวนผู้ไม่เห็นด้วยในการจัดตั้งกองทุน
2. ไม่มีเงินกู้พร้อมดอกเบี้ยกลับเข้ากองทุน	- จำนวนผู้ที่ไม่ส่งเงินกู้พร้อมดอกเบี้ยกลับเข้ากองทุน

#### 5. กระบวนการสร้างเครือข่ายเพื่อแลกเปลี่ยนการเรียนรู้ระหว่างหมู่บ้าน

ตัวแปร	ลักษณะค่าตัวแปร
1. มีการจัดตั้งกลุ่มเพื่อช่วยเหลือประชาชนในหมู่บ้าน	- มีแหล่งเงินทุนเพื่อช่วยเหลือประชาชนในหมู่บ้าน
2. มีศูนย์ถ่ายทอดเทคโนโลยีการเกษตรระดับตำบล	- มีองค์กรที่ให้ความรู้เรื่องในการประกอบอาชีพ
3. มีเครือข่ายการจัดตั้งเครือข่ายกองทุนระดับตำบล	- มีกลุ่มเพื่อแลกเปลี่ยนปัญหาต่างๆของกองทุนในระดับตำบล

## 5. ตัวชี้วัดความเข้มแข็งของหมู่บ้าน

ตัวแปร	ลักษณะค่าตัวแปร
1. สมาชิกในหมู่บ้านมีความสามัคคี	( ) มาก ( ) ปานกลาง ( ) น้อย
2. สมาชิกในชุมชนมีความซื่อสัตย์	( ) มาก ( ) ปานกลาง ( ) น้อย
3. ชุมชนยกย่องในการทำความดี	( ) มาก ( ) ปานกลาง ( ) น้อย
4. สมาชิกในชุมชนมีช่วยเหลือซึ่งกันและกัน	( ) มาก ( ) ปานกลาง ( ) น้อย
5. สมาชิกในชุมชนมีโอกาสหาความรู้เพิ่มเติม	จำนวนครั้ง.....ต่อ..... ( ) ไม่ใช่
6. สมาชิกในชุมชนมีอาชีพเลี้ยงครอบครัวได้	จากปีก่อน.....ครอบครัว ( ) เพิ่มขึ้นเป็น.....ครอบครัว ( ) ลดลงเหลือ.....ครอบครัว ( ) เท่าเดิม
7. ครอบครัวมีความอบอุ่นพร้อมหน้าพร้อมตา รักใคร่ปรองดองกัน	จากปีก่อนมี.....ครอบครัว ( ) เพิ่มขึ้นเป็น.....ครอบครัว ( ) ลดลงเป็น.....ครอบครัว ( ) เท่าเดิม
8. ในชุมชนมีการตั้งรวมกลุ่มองค์กรประชาชน	จากปีก่อน.....กลุ่ม ( ) เพิ่มขึ้นเป็น.....กลุ่ม ( ) ลดลง.....กลุ่ม ( ) เท่าเดิม
9. ในชุมชนมีการรับฟังความคิดเห็นของสมาชิกชุมชนเป็นประจำ	( ) มาก ( ) ปานกลาง ( ) น้อย
10. ในชุมชนมีการช่วยเหลือเด็ก สตรี คนชรา คนพิการและผู้ด้อยโอกาส	จากปีก่อนมี.....คน ( ) เพิ่มขึ้น.....คน ( ) ลดลง.....คน ( ) เท่าเดิม
11. ในชุมชนมีผู้นำที่มีคุณธรรม ยุติธรรม	( ) ใช่ ( ) ไม่ใช่ ( ) ไม่แน่ใจ
12. ในชุมชนสามารถแก้ปัญหาของชุมชนได้โดยมีแผนงานที่คิดโดยสมาชิกชุมชน	( ) ใช่ ( ) ไม่ใช่ ( ) ไม่แน่ใจ

## บทที่ 4

### ผลการติดตามการประเมินโครงการ

#### 1. ผลการติดตามบริบทชุมชน

##### 1.1 บริบทระดับประเทศ

ความยากจนของประชาชนในชนบทและชุมชนเมือง คือการไม่มีและขาดโอกาสเข้าถึงแหล่งเงินทุน เพื่อนำมาพัฒนาอาชีพ สร้างงาน สร้างรายได้ ลดรายจ่าย ตลอดจนบรรเทาเหตุฉุกเฉินและความจำเป็นเร่งด่วนนั้น โดยทางรัฐบาลได้มีนโยบายเพื่อแก้ไขปัญหาเศรษฐกิจและสังคมอย่างเป็นรูปธรรม มีสาระสำคัญประการหนึ่งว่า การจัดตั้งกองทุนหมู่บ้านและชุมชนเมือง เป็นมาตรการหนึ่งในการแก้ปัญหาเศรษฐกิจอย่างเป็นรูปธรรมให้ได้ผลอย่างรวดเร็ว ด้วยมั่นใจว่า จะช่วยลดความยากจนและนำไปสู่การสร้างงาน สร้างรายได้ให้แก่ประชาชน โดยมีหลักการที่สำคัญ คือ การสร้างสำนึกความเป็นชุมชนและท้องถิ่น ชุมชนจะเป็นผู้กำหนด การจัดการหมู่บ้าน ด้วยคุณค่าและภูมิปัญญาของตนเอง ซึ่งมีการถือถือประโยชน์ต่อผู้ด้วยโอกาสในหมู่บ้านและชุมชนราชการ เอกชนและประชาสังคม จากนั้นกองทุนหมู่บ้านและชุมชนเมืองแห่งชาติได้เกิดขึ้นตามนโยบายของรัฐบาล โดยรัฐบาลได้จัดสรรเงินอุดหนุนให้แก่หมู่บ้าน หรือชุมชนเมืองแห่งละ 1 ล้านบาท จำนวน 74,881 กองทุน หรือประมาณ 74,881 ล้านบาท ซึ่งได้จัดสรรให้กับหมู่บ้านที่ความพร้อม ในลักษณะเป็นเงินทุนหมุนเวียน เพื่อเป็นแหล่งเงินทุนในการลงทุน สร้างงาน สร้างอาชีพ เสริมและสร้างรายได้ให้แก่ประชาชนและอุตสาหกรรมขนาดเล็กรอบครัว

นโยบายการพัฒนาอุตสาหกรรมขนาดกลางและขนาดย่อม (SMEs)

การดำเนินธุรกิจขนาดกลางและขนาดย่อมมีความสำคัญในการพัฒนาเศรษฐกิจ รัฐบาลจึงให้ความสำคัญในการพัฒนาเศรษฐกิจและส่งเสริมผู้ประกอบการ

จากคำแถลงการณ์ของนายกรัฐมนตรี ต่อรัฐสภาแสดงเจตนารมณ์ โดยกำหนดนโยบายที่มุ่งเน้นจะสร้างเสถียรภาพและความมั่นคง เพื่อส่งเสริมธุรกิจขนาดกลางและขนาดย่อม เช่น

1. นโยบายการสร้างรายได้ พுகถึงการแก้ไขปัญหาหนี้สินของประเทศ โดยการส่งเสริมแนวทางเศรษฐกิจพอเพียงตามศักยภาพของชุมชน ส่งเสริมการรวมตัวเพื่อดำเนินเศรษฐกิจระดับชุมชน เร่งพัฒนาผู้ประกอบการขนาดย่อม ส่งเสริมส่งออกทั้งภายในและภายนอกประเทศ เพื่อสร้างรายได้ให้กับประชาชนอย่างเป็นระบบ โดยมีแนวนโยบายพัฒนา 3 ด้าน คือ ด้านการเกษตร ด้านอุตสาหกรรม ด้านบริการและการท่องเที่ยว ด้านการค้าระหว่างประเทศ

## สถานะการขาดดุลการค้าของประเทศ

ปัจจุบันรัฐบาลได้หันมาสนับสนุนปัจจัยเพื่อการส่งออก ทั้งตลาดภายในและภายนอกประเทศ แต่ตลาดภายในประเทศมีกำลังซื้อที่จำกัด ประชาชนส่วนใหญ่อยู่ในภาคเกษตรกรรมมีรายได้ต่ำ กำลังซื้อจึงมีน้อย รัฐบาลจึงมีนโยบายการผลิตเพื่อการส่งออก แต่การส่งออกต้องแข่งขันในตลาดโลก ทั้งด้านคุณภาพสินค้าและราคา เช่น โครงสร้างอุตสาหกรรม เป็นโครงสร้างของการพึ่งพาเป็นอุตสาหกรรมที่นำเข้าเครื่องจักร วัตถุดิบและเทคโนโลยี ทำให้การผลิตสินค้าเพื่อการส่งออกมีราคาสูง ทำให้เกิดการเสียดุลการค้า

## สภาพแวดล้อมของประเทศในปัจจุบัน

ปัจจุบันสังคมไทยได้เปลี่ยนแปลงไปตามเทคโนโลยี ทำให้มีการแข่งขันสูงขึ้น การทำงานแออัดอยู่ในตัวเมืองที่มีความเจริญ ทำให้เกิดการโยกย้ายการทำงาน รัฐบาลพยายามที่จะกระจายอำนาจไปยังท้องถิ่น ดังนั้นแนวคิดแบบเศรษฐกิจแบบพอเพียงจึงได้เกิดขึ้น ภายใต้เศรษฐกิจที่มีการพัฒนาอุตสาหกรรมและเร่งพัฒนาการเกษตรเพื่อการส่งออก จึงได้มีการจัดตั้งกองทุนหมู่บ้านและชุมชนเมืองขึ้นมาเพื่อสร้างงานภายในชุมชน ชุมชนสามารถพึ่งตนเองได้

## 1.2 บริบทระดับท้องถิ่น

### ประวัติศาสตร์หมู่บ้านคลองกระบือ

บ้านคลองกระบือหมู่ที่ 7 ตำบลโลกกรวด อำเภอเมือง จังหวัดนครราชสีมา เป็นหมู่บ้านไทยโคราช อายุของหมู่บ้านจากคำบอกเล่าของชาวบ้าน ประมาณ 150 ปีมาแล้ว ซึ่งพื้นที่ก่อนตั้งหมู่บ้านนั้น ทางด้านทิศใต้พื้นที่จะเป็นพื้นที่ค่อนข้างสูงและเป็นป่า โดยพื้นที่จะเทลาดมาเป็นทุ่งนาหนองน้ำ และลำคลองอยู่ในปัจจุบันนี้ โดยชาวบ้านได้อพยพมาจากบ้านสระมนโนราห์ หมู่ที่ 6 ต.โลกกรวด อ.เมือง จ.นครราชสีมา ซึ่งที่บริเวณนี้มีความอุดมสมบูรณ์และอยู่ติดกับคลองไผ่ บ่อหัดแคน และปลักควายที่ควายส่วนใหญ่ต้องมากินน้ำ ซึ่งเป็นแหล่งเกษตรกรรมและเลี้ยงสัตว์ของประชาชน ชาวบ้านที่มีอาชีพรับจ้างจึงพากันอพยพมาอยู่ตามแหล่งเกษตรกรรมเพื่อรับจ้างทำเกษตรกรรมและเลี้ยงสัตว์เพื่อลดระยะเวลาในการเดินทาง ซึ่งครั้งแรกมีการมาตั้งบ้านเรือนจำนวน 10 ครอบครัว

การตั้งบ้านเรือนครั้งแรกของประชาชนนั้นจะมาตั้งอยู่ใกล้แหล่งน้ำซึ่งเป็นคลองเล็กๆ แยกมาจากคลองไผ่ โดยการเข้ามาอยู่ในอดีตนั้นใครเข้ามาก่อนก็จับจองที่อยู่อาศัยได้ก่อน

การตั้งชื่อหมู่บ้าน ได้ตั้งชื่อตามคลองที่ได้มาอาศัยอยู่เป็นครั้งแรก คือหมู่บ้านคลองควาย ซึ่งก่อนจะตั้งหมู่บ้านนั้นในบริเวณพื้นที่ใกล้ๆ คลองเล็กๆที่แยกมาจากคลองไผ่ ซึ่งอยู่ติดกับหมู่บ้านนั้น จะมีปลักควายที่ควายส่วนใหญ่ต้องแวะมากินน้ำและนอนในปลักควายเป็นประจำ ชาวบ้านจึงพากันเรียกคลองแห่งนั้นว่า คลองควาย เมื่อชาวบ้านมาตั้งหมู่บ้านจึงได้ตั้งชื่อหมู่บ้าน

ตามคลองคือ หมู่บ้านคลองควาย ต่อมาทางราชการ ได้เปลี่ยนชื่อหมู่บ้านเป็นหมู่บ้านคลองกระบือ เพื่อให้มีความไพเราะขึ้น

#### การตั้งถิ่นฐาน

ในอดีตการตั้งบ้านเรือนของหมู่บ้านคลองกระบือ สมัยมาตั้งบ้านเรือนใหม่ๆ จะมาตั้งตามแหล่งที่รับจ้างทำเกษตรกรรมและเลี้ยงสัตว์ สมัยมาตั้งบ้านเรือนใหม่นั้นจะตั้งบ้านเรือนกระจายตามแหล่งเกษตรกรรมและบริเวณลำคลอง และอยู่ทางทิศเหนือของหมู่บ้านในปัจจุบัน ซึ่งชาวบ้านเรียกว่าคลองควายจนถึงปัจจุบัน ซึ่งลักษณะการตั้งบ้านเรือนสมัยมาตั้งบ้านเรือนใหม่นั้นส่วนมากจะเป็นแบบหมู่บ้านในชนบทอีสานโดยทั่วไป คือ การยกได้ถุนบ้านสูง และผนังบ้านฝาบ้านจะเป็นไม้ แต่ในปัจจุบันได้มีการเอาเสาปูนมาทำเป็นเสาบ้าน และได้ถุนบ้านทำผนังบ้านด้วยปูน ใช้เหล็กทำโครงหลังคา แทนการใช้ไม้และมุงหลังคาด้วยกระเบื้อง

#### การขยายตัวของประชากร

เดิมหมู่บ้านคลองกระบือมีประชากรจำนวนน้อย ปัจจุบันหมู่บ้านคลองกระบือ มีประชากรอาศัยอยู่ทั้งหมด 377 คน แยกเป็นเพศชาย 186 คน และเพศหญิง 191 คน ซึ่งมีทะเบียนบ้านแล้วจำนวน 68 ครัวเรือน มีบ้านที่มีอยู่จริงจำนวน 54 หลังคาเรือน เพราะบางครัวเรือนมีทะเบียนบ้านแต่ยังไม่ได้แยกครัวเรือนออกจากพ่อแม่ก็มี สาเหตุที่ขอขึ้นทะเบียนบ้านเพราะชาวบ้านต้องการเข้าเป็นสมาชิกกลุ่มกองทุนกู้ยืมเงินจากรัฐบาลซึ่งจะต้องมีทะเบียนบ้านจึงจะเข้าเป็นสมาชิกได้ ลักษณะครอบครัวสมัยก่อนส่วนใหญ่จะเป็นลักษณะครอบครัวขยายในช่วงแรกคือ เมื่อลูกสาวแต่งงานฝ่ายชายจะต้องมาอาศัยอยู่ที่บ้านของฝ่ายหญิง ปัจจุบันนี้ส่วนใหญ่ลักษณะของครอบครัวจะเป็นครอบครัวเดี่ยว คือ พ่อ แม่ ลูก (จะมีลูกสาวคนหนึ่งแต่งงานแล้วอาศัยอยู่และคอยเลี้ยงดูพ่อแม่)

#### การขยายตัวของชุมชน

เมื่อประชากรได้เพิ่มขึ้นและมีการแต่งงานมีลูกมีหลาน จำนวนพื้นที่หมู่บ้านซึ่งเป็นพื้นที่สาธารณที่มีอยู่อย่างจำกัด เพราะมีนาอยู่ล้อมรอบหมู่บ้าน เพื่อต้องการที่อยู่อาศัยพื้นที่สาธารณก็ถูกถางป่าเพื่อทำที่อยู่อาศัยและทำเกษตรกรรมของชาวบ้าน การตั้งบ้านเรือนของชาวบ้านคลองกระบือปัจจุบันตั้งอยู่ทางทิศใต้ของหมู่บ้านเดิมในอดีต จำนวนประชากรเพิ่มจึงได้ขยายหมู่บ้านออกมาทางบริเวณถนนสายหลักของหมู่บ้านหรือบริเวณเส้นทางคมนาคมซึ่งจะอยู่รวมกันเป็นกระจุก ปัจจุบันพื้นที่สาธารณของหมู่บ้านเหลืออยู่เฉพาะพื้นที่ป่าช้าจำนวน 4 ไร่ ซึ่งปัจจุบันทางคณะกรรมการหมู่บ้านได้ทำเป็นลานกีฬาสำหรับเยาวชนและทำการปลูกป่าเฉลิมพระเกียรติเพื่อป้องกันการบุกรุกทำที่อยู่อาศัย

**ตารางค่าตัวแปรในปัจจุบัน**

ประชากร	<ol style="list-style-type: none"> <li>1. ครั้วเรือนในหมู่บ้าน</li> <li>2. ประชากรทั้งหมด</li>   <li>3. ประชากรวัย 1 วัน – 3 ปีเต็ม               <ul style="list-style-type: none"> <li>3 ปี 1 วัน – 6 ปีเต็ม</li> <li>6 ปี 1 วัน – 12 ปีเต็ม</li> <li>12 ปี 1 วัน – 14 ปีเต็ม</li> <li>15 ปี 1 วัน – 18 ปีเต็ม</li> <li>18 ปี 1 วัน – 50 ปีเต็ม</li> <li>50 ปี 1 วัน – 60 ปีเต็ม</li> <li>60 ปี 1 วัน ขึ้นไป</li> </ul> </li> </ol>	จำนวน 54 ครอบครัว 377 คน ชาย 186 คน หญิง 191 คน จำนวน 22 คน จำนวน 17 คน จำนวน 44 คน จำนวน 23 คน จำนวน 22 คน จำนวน 110 คน จำนวน 27 คน จำนวน 17 คน
การศึกษา (ไม่มีโรงเรียนในหมู่บ้าน)	<ol style="list-style-type: none"> <li>1. มีผู้อ่านหนังสือไม่ออก</li> <li>2. ไปศึกษานอกหมู่บ้าน           <ul style="list-style-type: none"> <li>- ระดับประถม</li> <li>- ระดับมัธยม</li> <li>- นักเรียนศึกษาผู้ใหญ่</li> <li>- สูงกว่าระดับมัธยม</li> </ul> </li> </ol>	จำนวน 36 คน จำนวน 79 คน จำนวน 44 คน จำนวน 17 คน จำนวน 3 คน จำนวน 15 คน
สาธารณูปโภค	<ol style="list-style-type: none"> <li>1. ถนนลูกรังในหมู่บ้าน (2516) ถนนคอนกรีตเสริมเหล็ก (2539)</li> <li>2. ไฟฟ้า (2526)</li> <li>3. ประปา (ใช้ร่วมกับบ้านเคอซุมพร)</li> </ol>	200 เมตร 300 เมตร มีใช้ครบทุกหลังคาเรือน มีใช้ครบทุกหลังคาเรือน
เศรษฐกิจ	<ol style="list-style-type: none"> <li>1. การประกอบอาชีพ           <ul style="list-style-type: none"> <li>- ทำนา</li> <li>- ทำสวน</li> <li>- ค้าขาย</li> <li>- รับราชการ</li> <li>- รับจ้าง</li> </ul> </li> <li>2. จำนวนแรงงานที่ไปขายแรงงานต่างถิ่น</li> </ol>	จำนวน 12 ครั้วเรือน จำนวน 1 ครั้วเรือน จำนวน 6 ครั้วเรือน จำนวน 3 ครั้วเรือน จำนวน 30 ครั้วเรือน จำนวน 15 คน



	3. รายได้ของประชากรในหมู่บ้านโดยประมาณ	รายได้ 520,000 บาท
	- 20,000 - 30,000 บาท	จำนวน 19 ครัวเรือน
	- 30,001 - 50,000 บาท	จำนวน 25 ครัวเรือน
	- 50,001 - 100,000 บาท	จำนวน 10 ครัวเรือน

### ระบบนิเวศน์ของชุมชน

#### ทำเลที่ตั้งหมู่บ้าน

หมู่บ้านคลองกระบือ หมู่ที่ 7 ต.โคกกรวด อ.เมือง จ.นครราชสีมา มีลักษณะที่ตั้งเช่นเดียวกับหมู่บ้านอีสานโดยทั่วไป กล่าวคือ จะตั้งอยู่บนที่สูงที่น้ำท่วมไม่ถึง และอยู่ใกล้แหล่งน้ำ เพื่อเป็นปัจจัยช่วยในการทำเกษตรกรรม และการอุปโภค บริโภค

#### อาณาเขตติดต่อ

บ้านคลองกระบือมีอาณาเขตติดต่อกับหมู่บ้านอื่นดังนี้

ทิศเหนือ	มีพื้นที่ติดต่อกับบ้านสีจาน – บ้านโคกแฝก อ.ขามทะเลสอ จ.นครราชสีมา
ทิศใต้	มีพื้นที่ติดต่อกับบ้านหนองรงกา หมู่ที่ 12 ต.โคกกรวด อ.เมือง จ.นครราชสีมา
ทิศตะวันออก	มีพื้นที่ติดต่อกับบ้านเดื่อชุมพร หมู่ที่ 8 ต.โคกกรวด อ.เมือง จ.นครราชสีมา
ทิศตะวันตก	มีพื้นที่ติดต่อกับบ้านสระมนโนราห์ หมู่ที่ 6 ต.โคกกรวด อ.เมือง จ.นครราชสีมา

#### สภาพที่ดิน

จากการเข้าไปศึกษาในหมู่บ้านจะพบว่าในหมู่บ้านคลองกระบือจะมีดินที่มีลักษณะแตกต่างกันดังนี้คือ

1. ชุดดินพินาย มีลักษณะดินบนเป็นดินเหนียวปนทรายแป้ง หรือดินเหนียวตลอดหน้าดิน ส่วนลึกของดินล่างมีเนื้อดินร่วนปนทราย ดินชนิดนี้เหมาะสมแก่การทำนา แต่ข้าวอาจเสียหายเนื่องจากน้ำท่วมโดยฉับพลัน เนื่องจากอยู่ในที่ต่ำ ฤดูแล้งดินแตกกระแหง เป็นร่องใหญ่ลึกและไถพรวนลำบาก

2. ชุดดินร่อยเอ็ด มีลักษณะเนื้อดินร่วนปนทราย ดินร่วนถึงร่วนเหนียวปนทราย ในดินชั้นล่างจะมีปฏิกิริยาเป็นกรดแก่ (ค่า 4.5 – 5.5) ดินชุดนี้เหมาะสมในการทำนา เนื่องจากดินมีเนื้อหยาบและขาดความอุดมสมบูรณ์

3. ชุดดินเรณู มีลักษณะเป็นดินร่วนเหนียวปนทรายและจะเหนียวขึ้นตามความลึก เหมาะสมในการทำนาและพืชไร่

### ป่าไม้และพื้นที่สาธารณะ

สำหรับพื้นที่ป่าไม้ในพื้นที่บ้านคลองกระบือปัจจุบันไม่มีแล้ว เพราะได้ถูกทำลาย หักล้างถางป่าเพื่อทำเป็นที่อยู่อาศัย และที่นาของชาวบ้าน ปัจจุบันนี้พื้นที่ที่เป็นสาธารณะของหมู่บ้านมีเฉพาะที่ป่าช้าอยู่จำนวน 4 ไร่ ซึ่งอยู่ห่างจากหมู่บ้านไปประมาณ 100 เมตร ซึ่งเดิมใช้เป็นที่ฝังศพและเผาศพ แต่ปัจจุบันนี้ที่ป่าช้า ได้ถูกปรับพื้นที่ทำเป็นลานกีฬาให้กับเยาวชนและชาวบ้านเพื่อใช้เป็นสถานที่ออกกำลังกายพร้อมทั้ง ได้มีการปลูกป่าเฉลิมพระเกียรติเพื่อใช้เป็นสถานที่พักผ่อนของประชาชนในหมู่บ้าน

### แหล่งน้ำที่สำคัญของชุมชน

แหล่งน้ำที่มีความสำคัญต่อวิถีชีวิตของชาวบ้านคลองกระบือมีอยู่หลายแหล่งด้วยกัน ดังรายละเอียดต่อไปนี้

แหล่งน้ำเพื่อการบริโภค คือ น้ำดื่มหรือน้ำกินของชาวบ้านคลองกระบือในอดีตนั้น ในฤดูฝนชาวบ้านจะทำการรองน้ำฝนกัน แต่ในฤดูแล้งน้ำไม่พอกิน ชาวบ้านก็จะไปตักน้ำจากบ่อหลักแดนมาใช้บริโภค

แหล่งน้ำเพื่อการอุปโภคหรือน้ำใช้ คือ เมื่อก่อนนั้นชาวบ้านจะอาศัยใช้น้ำจากคลองไผ่และบ่อหลักแดนเป็นหลัก ต่อมาทางกรมอนามัย และ รพช. ได้เข้ามาขุดเจาะน้ำบาดาลให้ จำนวน 2 บ่อโดยเป็นของของกรมอนามัย 1 บ่อ คืออยู่บริเวณที่ทำการผู้ใหญ่บ้าน สร้างเมื่อ พ.ศ. 2514 ส่วนอีกบ่ออยู่ที่ศาลตาปู่บ้าน เป็นของ รพช. สร้างเมื่อ พ.ศ. 2539 และปัจจุบันบ่อบาดาลในหมู่บ้านได้เลิกใช้แล้ว เพราะได้มีระบบประปาหมู่บ้านซึ่งใช้ร่วมกับหมู่บ้านเดื่อชุมพร ซึ่งอยู่ห่างออกไปประมาณ 500 เมตร ไปทางทิศตะวันออก ซึ่งใช้น้ำจากคลองไผ่ในการผลิต เพื่อใช้ในการอาบ นำนามุงคัม เป็นต้น

แหล่งน้ำเพื่อการเกษตร แหล่งน้ำที่มีความสำคัญต่อการประกอบอาชีพทำนาและปลูกกล้วยเขียวของหมู่บ้านคลองกระบือ คือ น้ำจากคลองไผ่ น้ำจากคลองควาย และน้ำจากบ่อหลักแดน แหล่งน้ำเกษตรกรรมจะอยู่ทางทิศเหนือของหมู่บ้านซึ่งเป็นแหล่งน้ำที่มีความสำคัญต่อการทำเกษตรของชาวบ้านเป็นอย่างยิ่ง

## ระบบสังคมและวัฒนธรรม

### ระบบเครือญาติ

จากการศึกษาระบบเครือญาติในหมู่บ้านคลองกระบือ หมู่ที่ 7 พบว่า ตระกูลใหญ่ที่สุดในหมู่บ้านคลองกระบือคือ ตระกูล “พิง โลกกรวด” และรองลงมาคือตระกูล “วิมา โลกกรวด” และตระกูล “วิเศษ โลกกรวด” ตามลำดับ ซึ่งเป็นตระกูลที่เข้ามาตั้งหมู่บ้านเป็นตระกูลแรก ซึ่งความสัมพันธ์ในตระกูลเดียวกัน จะมีการช่วยเหลือกันเกื้อกูลกัน เช่น การช่วยเหลือในการทำงาน บุญประเพณี หรือแม้แต่การทำนาสมัยก่อนจะมีการลงแขกเกี่ยวข้าว แต่ในปัจจุบันความสัมพันธ์ดังกล่าวมาก่อนข้างจะมีน้อยลงและไม่ค่อยเด่นชัดเหมือนในอดีต

### ผู้นำและการเมืองการปกครอง

หมู่บ้านคลองกระบืออยู่ในเขตการปกครองการปกครองส่วนท้องถิ่น ขององค์การบริหารส่วนตำบลโลกกรวด ผู้ใหญ่บ้านคนปัจจุบัน เป็นชาย อายุ 49 ปี (อยู่จนเกษียณอายุ) ได้เป็นผู้ใหญ่บ้าน ซึ่งได้มาจากการเลือกตั้งของประชาชน ชาวบ้านส่วนใหญ่จะให้ความเชื่อถือในเรื่องที่เป็นทางการเกี่ยวกับหมู่บ้านและการศึกษาในด้านอื่นๆ การเลือกผู้นำให้ชาวบ้านเป็นคนเลือก ซึ่งแต่ก่อนจะเป็นการยกมือ แต่ปัจจุบันจะเป็นการลงคะแนนเสียง

ปัจจุบันคณะกรรมการหมู่บ้านมีจำนวน 10 คน คือ

1. นายวัฒนา สุขพุ่มพวง
2. นายมนู แจ่มเพ็ง
3. นายชูชีพ เสงี่ยมโลกกรวด
4. นางสมหมาย แสงมณี
5. นายสี พันธุ์โลกกรวด
6. นายอนันต์ เสงี่ยมโลกกรวด
7. นายสัมพันธ์ อินทรวงค์
8. นายช้อน ปรี่มพุดชา
9. นายจำลอง พลดีลา
10. นายเล็ก พิงค์โลกกรวด

สมาชิกสภาองค์การบริหารส่วนตำบล จำนวน 2 คน คือ

- นายมนู แจ่มเพ็ง  
นายสามารถ โพธิ์ษยนุตร

บทบาทหน้าที่สำคัญของผู้นำ คือเป็นผู้นำในการทำกิจกรรมต่างๆ เพื่อเป็นการพัฒนาหมู่บ้านของตน ส่วน อบต. จะเป็นตัวแทนของประชาชนในการเข้าไปบริหารการปกครองส่วนท้องถิ่น ซึ่งรัฐได้กระจายอำนาจให้ประชาชน

### รายชื่อคณะกรรมการกองทุน

ชื่อ - สกุล	ตำแหน่ง	ประสบการณ์และความสามารถพิเศษ
1. นายมนู แจ่มเพ็ง	ประธาน	ธุรกิจ ความรู้ด้านบัญชี
2. นางวาสนา มุลมณี	รองประธาน	ค้าขาย ความรู้ด้านบัญชี
3. นางสมหมาย แสงมณี	เลขานุการ	ค้าขาย
4. นายนพดล พงษ์พันธ์	เหรัญญิก	มีความรู้ด้านบัญชีของบริษัท
5. นายทองดี ละครศรี	กรรมการตรวจสอบ	การขนส่ง ด้านการทำบัญชี
6. นายวชิระ ศรีนุเดช	กรรมการตรวจสอบ	ค้าขาย ด้านการทำบัญชี
7. นายวัฒนา สุขพุ่มพวง	กรรมการตรวจสอบ	ด้านการบริหารงานบุคคล
8. นางมะติ รัตนารักษ์	ประชาสัมพันธ์	การบริหารงานบุคคล
9. นายพล คำนอก	ประชาสัมพันธ์	ผู้รับเหมาก่อสร้าง ด้านบัญชี
10. นายชิต หินกลาง	กรรมการ	หัวหน้าฝ่ายผลิต ด้านบัญชี
11. นางสมจิตร วิมาโคกกรวด	กรรมการ	ด้านการทำบัญชี
12. นางอรทัย ชิดจิน	กรรมการ	การบริหารงานบุคคล
13. นางทองมี พงษ์โคกกรวด	กรรมการ	การบริหารงานบุคคล
14. นายอนันต์ กิ่งโคกกรวด	กรรมการ	การบริหารงานบุคคล
15. นายประเสริฐ เกิดฤทธิ์	กรรมการ	การบริหารงานบุคคล บัญชี

### เศรษฐกิจ

#### อาชีพและรายได้

อาชีพหลักของชาวบ้านคลองกระบือ คืออาชีพรับจ้าง ซึ่งชาวบ้านส่วนใหญ่ของหมู่บ้านจะไม่มีที่ทำกินเป็นของตนเอง จากการศึกษาพบว่าชาวบ้านส่วนใหญ่จะมีที่ดินถือครองกันไม่มากนัก จากการสำรวจจำนวนที่ดินถือครองของพัฒนากรตำบล พ.ศ. 2544

## 1. การรับจ้าง ซึ่งมี 2 ลักษณะ คือ

1.1 การรับจ้างทำงานในหมู่บ้านหรือหมู่บ้านใกล้เคียง ซึ่งงานที่ส่วนใหญ่จะเป็นงานในภาคเกษตรกรรม เช่น รับจ้างค่านา เกี่ยวข้าว ปลูกมัน เป็นต้น ซึ่งอัตราค่าแรงงาน วันละ 100 บาท นอกจากนี้ยังมีชาวบ้านที่มีอาชีพพิเศษที่รับจ้างทำในหมู่บ้านและหมู่บ้านใกล้เคียง อีก เช่น ช่างไม้ ช่างเย็บผ้า รับจ้างทำอาหาร และช่างซ่อม เป็นต้น

1.2 การรับจ้างทำงานในโรงงานอุตสาหกรรม ทั้งในหมู่บ้านและหมู่บ้านใกล้เคียง เช่น โรงงานคาร์กิล , โรงงาน โภคภัณฑ์อาหารสัตว์ และ โรงงาน เจ้าพระยาพิชไร้ ซึ่งอัตราค่าแรงงานได้วันละ 145 - 200 บาท ขึ้นอยู่กับตำแหน่งและความขยันของผู้ทำงาน เพราะส่วนใหญ่จะมีการทำงานนอกเวลามาก ในแบบสอบถามข้อมูลพื้นฐานระดับหมู่บ้าน (กชช. 2 ค) ประจำปี 2544 พบว่า มีคนออกไปทำงานนอกตำบล จำนวน 15 คน ซึ่งทุกคนไปทำงานส่งเงินเข้าหมู่บ้านรวมทั้งหมดประมาณปีละ 520,000 บาท

## 2. อาชีพทำนา

อาชีพทำนา ทำไร่ ในหมู่บ้านคลองกระบือ จะมีทำเพียง 12 ครัวเรือน จะมีเพียง 10 ครัวเรือนที่มีที่ทำนาคือเป็นของตนเอง และมีเพียง 2 ครัวเรือนที่มีอาชีพทำนาแต่ไม่มีที่ทำกินเป็นของตนเอง และอีก 1 ครัวเรือนที่มีอาชีพทำไร่แต่ไม่มีที่ทำไร่เป็นของตนเอง ซึ่งจะไปทำการเช่าที่นาที่ไร้ที่อยู่ในพื้นที่หมู่บ้านและอยู่ในหมู่บ้านใกล้เคียงทำนาและทำไร่ ดังนั้นจะเห็นว่า ชาวบ้านที่ทำนาหรือทำไร่ ครัวเรือนที่ทำในพื้นที่ของตนเองและเช่าพื้นที่ทำนาจะได้ผลผลิตข้าวในแต่ละปีเพียงแค่พอกินในแต่ละครัวเรือนเท่านั้น ดังนั้นชาวบ้านจึงต้องหาอาชีพเสริมหลังฤดูการเก็บเกี่ยวข้าวหรือทำไร่ เช่น การปลูกถั่วเขียวในนาหลังจากฤดูเก็บเกี่ยวข้าวเพื่อเป็นอาหารรายได้เสริมเพื่อใช้จ่ายในครอบครัวและไม่ให้ตนว่างงานหลังจากหมดฤดูเก็บเกี่ยวแล้ว

## วัดและประเพณี

บ้านคลองกระบือ หมู่ที่ 7 ทั้งหมู่บ้านนับถือศาสนาพุทธ แต่ในหมู่บ้านไม่มีวัดอยู่ในหมู่บ้าน เมื่อต้องการทำบุญในวันสำคัญหรือประเพณีต่างๆ ชาวบ้านคลองกระบือจะไปทำบุญที่วัดหนองหว้า หมู่ที่ 1 ซึ่งอยู่ห่างจากหมู่บ้านประมาณ 600 เมตร งานประเพณีที่สำคัญของหมู่บ้านคลองกระบือ กล่าวคือ

1. ประเพณีสงกรานต์ เดือนห้า ตั้งแต่วันที่ 13 - 16 ของทุกปี ซึ่งประชาชนในหมู่บ้านคลองกระบือจะมีการสรงน้ำพระ และการรดน้ำคนเฒ่าคนแก่ เพื่อขอขมาลาโทษ และมีการละเล่นสาคน้ำกัน

2. บุญเข้าพรรษา เดือนแปด เมื่อถึงวันเพ็ญเดือนแปด ก็จะเป็นวันเข้าพรรษาชาวบ้านจะไปซื้อผ้าอาบน้ำฝน ไปถวายพระจำพรรษา และนำคั้นเทียนไปถวายเพื่อพระจะได้มีไฟอ่านหนังสือจำพรรษา ช่างเข้าจะไปตักบาตรจังหัน มีการถวายของพระและมีการรับศีลรับพร ก่อนกลับบ้าน

3. บุญออกพรรษา เดือนสิบเอ็ด ชาวบ้านก็จะไปตักบาตรจังหัน และมีการตักบาตรเทโว.... แล้วรับศีลรับพรก่อนกลับบ้าน

4. บุญกฐิน เดือนสิบสอง บุญกฐินจะทำได้ตั้งแต่วันเพ็ญเดือนสิบเอ็ด ถึงวันเพ็ญเดือนสิบสอง ระยะเวลา 1 เดือน ถ้าทำนอกจากนี้ก็จะไม่ถือว่าเป็นกฐิน ซึ่งส่วนใหญ่หมู่บ้านคลองกระบือจะทำกฐินรวม ที่จะไปร่วมทำกับหมู่บ้านอื่นๆในตำบล

เด็กนักเรียนที่จบการศึกษาภาคบังคับจากโรงเรียนแล้ว ส่วนใหญ่จะอยู่บ้านเพื่อช่วยพ่อแม่ทำงานและไปรับจ้างในโรงงานทั้งในและนอกตำบล

#### สุขภาพอนามัย

ในปัจจุบันชาวบ้านคลองกระบือจะไม่ค่อยเป็นโรคภัยไข้เจ็บเท่าไรนัก เป็นกันบ้างเล็กๆน้อยๆ เช่น ไข้หวัดธรรมดา บริการทางด้านสาธารณสุขที่ชาวบ้านใช้บริการ ได้แก่

1. ศูนย์สาธารณสุขมูลฐานประจำหมู่บ้าน (ศูนย์ ศสมช.) ซึ่งจะตั้งอยู่ที่บ้านอาสาสมัครสาธารณสุขประจำหมู่บ้าน (อสม.) ซึ่ง อสม. จะมีความรู้ในการรักษาพยาบาลเบื้องต้น และจำหน่ายยาสามัญประจำบ้านให้กับชาวบ้านในหมู่บ้าน

2. ศูนย์แพทย์ 8 (เดิมเป็นอนามัยตำบล) จะรักษาชาวบ้านที่มีอาการเจ็บป่วยต่างๆ ที่ไม่สามารถรักษาให้หายได้ด้วยบริการในหมู่บ้าน หรือบริการที่เป็นเรื่องยาก ซึ่งชาวบ้านจะไปรับบริการจากศูนย์แพทย์ 8 ซึ่งอยู่ห่างจากหมู่บ้าน 500 เมตร ซึ่งหมอมจะมีการติดตามดูแลผู้ป่วยถึงบ้านด้วย

3. ศูนย์ส่งเสริมสุขภาพเขต 5 นครราชสีมา ชาวบ้านที่เกิดอาการเจ็บป่วยที่รุนแรงหรือเมื่อคลอดลูก ชาวบ้านส่วนใหญ่จะเข้ารับบริการจากทางโรงพยาบาลใหญ่ๆ เสียเป็นส่วนมาก และมีบางคนหันไปพึ่งบริการจากคลินิกต่างๆ เพื่อความสะดวกและรวดเร็วในการเข้ารับบริการ

## 2. ผลการประเมินโครงการโดยภาพรวม

ผลการประเมินกองทุนหมู่บ้านคลองกระบือ โดยภาพรวมมีดังนี้

### 2.1 หน่วยระบบการจัดการและแนะนำส่งเสริมผู้พบว่า

การประเมินปัจจัยนำเข้าของกองทุน

1) ผลการประเมินนโยบายของรัฐบาลเกี่ยวกับกองทุนหมู่บ้านและชุมชนเมืองแห่งชาติจากการสัมภาษณ์โดยการสัมภาษณ์ตัวอย่าง พบว่า เมื่อเข้าไปสัมภาษณ์ครั้งแรกชาวบ้านจะไม่เข้าใจ

เกี่ยวกับนโยบายและวัตถุประสงค์ของโครงการว่าเป็นกองทุนอะไร หลังจากได้มีการประชาสัมพันธุ์และการเข้าไปให้คำตอบของบัณฑิต ชาวบ้านจึงเข้าเกี่ยวกับวัตถุประสงค์ขึ้น

2)เงิน 1 ล้านบาท กองทุนบ้านคลองกระบือได้รับเมื่อวันที่ 25 ธันวาคม 2544 โดยคณะกรรมการจะเป็นผู้มีอำนาจในการพิจารณาเงินกู้ของสมาชิกที่ยื่นโครงการขอกู้ โดยกรรมการจะพิจารณาตามโครงการที่มีวัตถุประสงค์ที่แน่นอน เป็นโครงการที่เป็นไปได้ และมีความคุ้มค่าต่อการลงทุน ปัจจุบันได้ปล่อยกู้ไปแล้ว 4 วงศ์ 58 ราย จำนวนเงินกู้ 910,000 บาท

3) กองทุนสะสม กองทุนในหมู่บ้านคลองกระบือจัดตั้งเองมี 3 กองทุนคือ

- กองทุนฌาปนกิจหมู่บ้านช่วยเหลือญาติผู้เสียชีวิต มีเงินสะสม 6,300 บาท
- กองทุนอาชีพทำนาปี 100,000 บาท เพื่อช่วยเหลือเกษตรกรผู้ทำนา
- กองทุนตั้งจะสะสมทรัพย์เป็นเงิน 5,000 บาท เป็นเงินทุนในการกู้ยืมตามความจำเป็นเร่งด่วนและสามารถกู้ยืมลงทุนได้

4)คณะกรรมการหมู่บ้าน คณะกรรมการหมู่บ้านจะต้องได้รับการเลือกจากประชาชนภายในหมู่บ้าน ในการประชุม 3 ใน 4 คราวเรือนที่มีอยู่ทั้งหมดของหมู่บ้าน ซึ่งจะต้องเป็นผู้ที่มีความรู้ความสามารถ มีประสบการณ์ และไม่เห็นแก่พวกของตนเป็นที่ยอมรับของประชาชนในสังคมซึ่งคณะกรรมการจะเปิดโอกาสให้ผู้หญิงมาจับทบาท โดยทำการเสนอชื่อ จำนวน 20 คน แล้วทำการคัดเลือกให้เหลือเพียง 15 แบ่งเป็นชาย 8 คน หญิง 7 คน

5)ด้านการเตรียมความพร้อม กองทุนหมู่บ้านต้องคำนึงถึงความพร้อมของชุมชนเป็นหลัก เพื่อเสริมสร้างกระบวนการเริ่มแบ่งอย่างยั่งยืน การจัดตั้งคณะกรรมการ คุณสมบัติของคณะกรรมการ การมีส่วนร่วมของประชาชน และมีการปฏิบัติตามระเบียบบังคับ ไม่เช่นนั้นจะเป็นคาบสองคม ซึ่งอาจสร้างความแตกแยกได้

**การประเมินกระบวนการ**

1) การจัดทำระเบียบกองทุนหมู่บ้าน

จุดเด่น คือ - มีการจัดทำระเบียบที่ประชาชนเข้ามามีส่วนร่วมในการจัดทำ

- ระเบียบที่จัดทำมีความชัดเจนสามารถใช้เป็นข้อบังคับ และเป็นที่ยอมรับได้

จุดด้อย ระเบียบบางข้อซึ่งต้องทำตามระเบียบกองทุนหมู่บ้านและชุมชนแห่งชาติ ไม่เหมาะสมกับอาชีพบางอย่าง ที่ต้องมีการลงทุนนาน

2) ระบบบัญชีกองทุน

จุดเด่น - เป็นระบบบัญชีที่ได้รับมาตรฐาน

- เป็นระบบบัญชีที่สามารถตรวจสอบได้

จุดด้อย เป็นระบบบัญชีที่ยากเกินความสามารถของคณะกรรมการ ถึงแม้จะได้รับการอบรมมา

### 3) การรับสมัคร

จุดเด่น - เป็นผู้เข้าพักหรือที่พักอาศัยอยู่ในหมู่บ้านคลองกระปือ เป็นระยะเวลาไม่น้อยกว่า 6 เดือนก่อนการจัดตั้งกองทุน

- เป็นผู้ที่มีนิสัยที่ดีงาม มีความรู้ ความเข้าใจ เห็นชอบด้วยกับหลักการของกองทุน และสนใจจะมีจะเข้ามามีส่วนร่วมในกิจการของกองทุน

- เป็นผู้พร้อมจะปฏิบัติตามระเบียบของกองทุน

- เป็นผู้ที่คณะกรรมการเห็นชอบให้มีสมาชิก

- มีความอดทน และถือหุ้่นอย่างน้อยหนึ่งหุ้่น

- มีเงินฝากตั้งจะและถือหุ้่นอย่างน้อยหนึ่งหุ้่น

ผู้สมัครต้องสมาชิกทุกคนในหมู่บ้านสามารถสมัครเป็นสมาชิกกองทุนได้ ผู้สามารถกู้เงินได้ต้องมีอายุ 20 ปีขึ้นไป ซึ่งถือเป็นการเปิดโอกาสให้ประชาชนโดยทั่วไป ผู้ด้อยโอกาส สามารถเข้ามามีส่วนร่วมในกองทุนได้เท่าเทียมกัน

### 4) ประเภทอาชีพในการกู้ยืม มีการจัดสรรประเภทอาชีพที่ต้องขอกู้ไว้อย่างเป็นระเบียบชัดเจนซึ่งทำให้คณะกรรมการทำการพิจารณารวดเร็วและอยู่ในขอบเขตของระเบียบกองทุน

ประเภทเงินกู้ยืม

(1) การกู้ยืมเพื่อพัฒนาอาชีพ

(2) การกู้ยืมเพื่อการสร้างงาน

(3) การกู้ยืมเพื่อการสร้างและลดรายจ่าย

(4) การกู้ยืมเพื่อลดรายจ่ายภายในครอบครัว

(5) การกู้ยืมเพื่อบรรเทาเหตุฉุกเฉินและความจำเป็นเร่งด่วน

### 5) ขั้นตอนการขอกู้

จุดเด่น ในการขอกู้มีการจัดทำโครงการเพื่อขอกู้ ซึ่งถือเป็นการฝึกหัดให้สมาชิกเขียนโครงการเมื่อมีความต้องการกู้เงินจากโครงการ

จุดด้อย เอกสารในการขอกู้ที่ทำจัดส่งธนาคารมีมากเกินไปทำให้เกิดคณะกรรมการทำงานล่าช้า

การพิจารณาเงินกู้

จุดเด่น - หลักเกณฑ์ในการพิจารณาเงินกู้คือพิจารณาตามวัตถุประสงค์ขอกู้

- เป็นโครงการที่เป็นไปได้ มีความคุ้มค่าต่อการลงทุน และทำให้เกิด

รายได้



จุดคือย คณะกรรมการบางคนเห็นแก่พวกพ้องได้ทำการคัดค้านหรือพิจารณาให้กับญาติของตนก่อน

### การรับชำระหนี้

จุดเด่น 1) มีการจัดทำเอกสารที่สามารถตรวจสอบได้

2) เป็นระเบียบแบบแผน

จุดคือย ขั้นตอนในการนำเงินส่งธนาคารและต้องนำใบเสร็จจากธนาคารมาให้คณะกรรมการลงบันทึก ซึ่งเป็นขั้นตอนที่ซับซ้อนหลายขั้นตอนเกินไป ทำให้เสียเวลาในการเดินทาง

6) การแนะนำวิธีทำธุรกิจ

จุดเด่น การวิเคราะห์อาชีพในการลงทุน เพื่อวิเคราะห์ว่าสินค้าอะไรเป็นที่ต้องการของตลาด ลูกคามีความต้องการในสินค้านั้นมากน้อยเพียงไร แล้วพิจารณาตัดสินว่าจะอะไรเป็นอาชีพที่นำลงทุนถึงเป็นการลดความเสี่ยงในการประกอบอาชีพได้

จุดคือย ผู้แนะนำต้องมีความรู้เกี่ยวกับการแนะนำอาชีพนั้นมิฉะนั้นจะทำให้เกิดความผิดพลาดได้

7) การช่วยหาตลาด

จุดเด่น การวิเคราะห์ตลาดเพื่อให้ทราบว่าตลาดมีความต้องการสินค้าหรือผลิตภัณฑ์หรือบริการอะไรบ้างเพื่อประกอบในการตัดสินใจเพื่อเลือกอาชีพอีกทางหนึ่ง

จุดคือย สมาชิกส่วนใหญ่ไม่มีความสามารถในการวิเคราะห์ตลาด ก็จะทำการหาตลาดใกล้ตัวหรือตามความนิยม ทำให้เกิดความผิดพลาดได้

8) การตรวจสอบการใช้จ่ายเงินกู้

จุดเด่น - เพื่อตรวจสอบการใช้จำนวนเงินของสมาชิกเป็นไปตามวัตถุประสงค์หรือไม่  
- ป้องกันการใช้จ่ายเงินของสมาชิกให้สามารถนำไปลงทุนแล้วสามารถใช้คืนเงินกู้ได้

จุดคือย คณะกรรมการที่ตรวจสอบเป็นคนในหมู่บ้านหรือเป็นญาติกัน ก็จะทำเป็นเมินเฉยเมื่อสมาชิกไม่นำเงินไปใช้จ่ายตามวัตถุประสงค์ ซึ่งเกิดความเสี่ยงในการล้มละลายของกองทุน

9) การจัดสรรผลประโยชน์กองทุน เมื่อมีผลกำไรเกิดขึ้นทางคณะกรรมการกองทุนก็จัดสรรเงินเพื่อประโยชน์ของกองทุนเป็นสำคัญและเพื่อประโยชน์ของชาวบ้านเป็นส่วนใหญ่ซึ่งถือเป็นการช่วยเหลือสังคม คณะกรรมการจะจัดสรรไว้ดังนี้

(1) เป็นเงินประกันความเสียหาย ร้อยละ 20

- (2) ปีนเงินสมทบกองทุนร้อยละ 50
- (3) เป็นเงินเพื่อสาธารณประโยชน์หมู่บ้าน ร้อยละ 10
- (4) เป็นเงินทุนเพื่อการศึกษา – การกีฬา ร้อยละ 5
- (5) เป็นเงินค่าตอบแทนคณะกรรมการ ร้อยละ 10
- (6) เป็นเงินค่าใช้จ่ายอื่นๆ ตามเห็นควร ร้อยละ 5

10) มีการสร้างเครือข่ายการเรียนรู้มีการจัดตั้งเครือข่ายกองทุนหมู่บ้านประจำตำบลเพื่อใช้เป็นที่แลกเปลี่ยนความรู้ และปัญหาต่างๆ ที่เกิดขึ้นในการบริหารกองทุนของคณะกรรมการหรือสมาชิกในตำบลได้ซึ่งทำให้สามารถแก้ปัญหาการทำงานของคณะกรรมการในระดับพื้นฐาน และควบคุมการทำงานของคณะกรรมการได้อีกทางหนึ่ง

### ตัวชี้วัดผลผลิต

#### 1. ผลโดยตรง

- 1.1 จำนวนสมาชิกกองทุนในหมู่บ้านครอบคลุม 58 ราย
- 1.2 ยอดเงินให้กู้ 910,000 บาท ปลดปล่อยไปแล้ว 4 งวด

#### 2. ผลกระทบโดยตรง

- 2.1 ผู้ขอกู้ที่ไม่ได้รับเงินกู้เกิดความไม่พอใจในการพิจารณาของคณะกรรมการ
- 2.2 เป็นการขอกู้เพื่อไปขยายกิจการหรือต่อเติม มีจำนวน 33 ราย เป็นเงิน 492,500 บาท
- 2.3 การนำเงินเพื่อไปลงทุนประกอบกิจการใหม่ จำนวน 25 ราย เป็นเงิน 417,500 บาท

#### 3. ผลกระทบทางอ้อม

เมื่อผู้กู้ที่ไม่ได้รับวิพากษ์วิจารณ์การทำงานของคณะกรรมการ อาจทำให้เกิดการไม่ไว้วางใจซึ่งกันและกัน

#### 2.2 ผลการประเมินระบบการดำเนินการของผู้กู้แต่ละราย

### ตัวชี้วัดระบบเฉพาะตัว

#### 1. ความรู้ความสามารถของผู้กู้

- จุดเด่น - ผู้ขอกู้ส่วนใหญ่จะมีประสบการณ์ในอาชีพที่ต้องการทำอยู่แล้ว
- สมาชิกบางคนไม่มีความรู้แต่ได้ไปศึกษาหรือขอคำแนะนำจากผู้มีความรู้ในเรื่อง

นั้นๆ

จุดด้อย สมาชิกกองทุนไม่มีความรู้ในการจัดทำบัญชีรายรับ รายจ่ายทำให้ไม่ทราบผลการลงทุนที่แท้จริง

2. หนี้สินของผู้กู้ ผู้กู้ส่วนใหญ่เป็นหนี้ในระบบ มีจำนวน 1 รายที่เป็นหนี้นายทุน (ดอกเบี้ย ร้อยละ 20 บาท/วัน)

3. อาชีพส่วนใหญ่ของผู้กู้ คือ อาชีพรับจ้าง อาชีพเกษตรกรรม อาชีพค้าขาย  
ผลการประเมินปัจจัยนำเข้า

#### 1. เงินที่กู้ได้

จุดเด่น คือ - เป็นเงินที่สมาชิกในกองทุนมีส่วนร่วมในการบริหาร

- เป็นเงินกู้ดอกเบี้ยต่ำ ร้อยละ 0.50 บาท/เดือน

จุดด้อย คือ - ข้อจำกัดในวงเงินกู้ ทำให้ไม่เหมาะสมกับโครงการอาชีพบางโครงการ

2. สถานที่ ส่วนใหญ่จะประกอบอาชีพในหมู่บ้าน

3. เทคนิคในการขาย ปัจจุบันการขายอาหารตามสั่งของสมาชิกหมู่บ้านคลองกระปือจะรับ ทำอาหารส่งถึงที่ตามสำนักงานใหญ่ๆ เพื่อสะดวกกับผู้ซื้อ  
ตัวชี้วัดกระบวนการ

1. การดำเนินกิจการ สมาชิกส่วนใหญ่จะไม่มีวางแผนในการใช้เงินกู้ เมื่อได้รับเงินก็จะ นำเงินไปลงทุนทั้งหมดทำให้เกิดภาวะเสี่ยงต่อการขาดทุน

2. การหาตลาด ผู้กู้ส่วนใหญ่จะไม่มีความรู้ในการวิเคราะห์ตลาดว่าสินค้าใดเป็นที่ต้องการ ของตลาด ปัจจุบันองค์การบริหารส่วนตำบลและเทศบาลตำบลโคกกรวด จัดโครงการโรงสีชุมชน เพื่อช่วยเหลือชาวนาและจัดโครงการร่วมแดง (การค้าขายตามถนนมิตรภาพ)เพื่อหาตลาด

3. การหาวัตถุดิบ ผู้กู้แต่เดิมจะหาซื้อวัตถุดิบจากพ่อค้าคนกลาง ปัจจุบันผู้กู้พยายามที่จะเก็บ ผลผลิตในการลงทุนครั้งต่อไป

#### ตัวชี้วัดผลผลิต

##### 1. ผลโดยตรง

รายได้ที่เป็นตัวเงิน ผู้กู้ส่วนใหญ่จะนำเงินไปลงทุนในกิจกรรมที่ได้ดำเนินการอยู่แล้ว  
รายได้ส่วนใหญ่ 5,000 บาท/เดือน

รายได้ที่เป็นสิ่ง ผู้กู้ที่เก็บเกี่ยวผลผลิต ผลผลิตส่วนหนึ่งจะนำไปขาย อีกส่วนจะเก็บไว้ทำ พันธุ์ในการผลิตครั้งต่อไป เพื่อลดต้นทุนในการจัดซื้อพันธุ์

##### 2. ผลกระทบโดยตรง

จากการที่มีการขายอาหารตามสั่ง โดยรับสั่งทำแล้วไปส่งถึงที่ ทำให้การขายอาหารตามสั่ง ของหมู่บ้านเป็นที่รู้จักและมียอดขายเพิ่มขึ้น

##### 3. ผลกระทบทางอ้อม

- จากการศึกษาเงินทุนที่ดอกเบี้ยต่ำทำให้ประชาชนลดการไปกู้หนี้ยืมสินจากสถาบันการเงินและการกู้ยืมนี้  
นอกระบบ ซึ่งมีดอกเบี้ยแพง

- การเรียนรู้เพื่อการพึ่งตนเอง ผู้ที่ขอกู้สามารถเขียนโครงการเพื่อขอกู้ได้หลังจากขอ  
คำแนะนำจากคณะกรรมการ มีประสบการณ์ในการทำงานสามารถนำมาใช้เพื่อปรับปรุงการทำงาน  
ของตนเองได้

- ความเข้มแข็งของชุมชน หมู่บ้านคลองกระปือเป็นหมู่บ้านขนาดเล็ก ประชาชนอยู่อย่าง  
พึ่งพาอาศัยซึ่งกันและกัน ประชาชนมีความสามัคคี มีการช่วยเหลือกันเท่าที่สามารถจะทำได้  
ประชาชนส่วนใหญ่มีความซื่อสัตย์สุจริต ซึ่งดูจากกลุ่มสัจจะสะสมทรัพย์ที่ทุกคนมีส่วนร่วมในการ  
จัดตั้งและมีสัจจะว่าเมื่อกู้เงินไปแล้วจะต้องส่งคืน

### 3. ตัวชี้วัดและการประมวลเทคนิควิธีและตัวแปรที่จะศึกษา

เป็นการจัดกลุ่มผู้ทำกิจการเดียวกันให้คิดอย่างเป็นกระบวนการและเป็นระบบ

#### ประเภทอาชีพ

##### 1) การผลิตทางการเกษตร

- ทำนา พืชไร่ พืชสวน
- เลี้ยงสัตว์

##### 2) ค้าขาย

- ขายของชำ
- ขายอาหารตามสั่ง
- ขายไม้ดอก
- ขายเครื่องสำอาง

##### 3) การบริการ

- ช่างซ่อมรถยนต์
- ช่างตัดผม
- ช่างเย็บผ้า

##### 4) การส่งเสริมอาชีพ

- การตัดชุดนักเรียน

##### 5) อุตสาหกรรมในครัวเรือน

- การทำเหล็กลัด

### ตารางการประมวลเทคนิควิถี

อาชีพ	ปัจจัยนำเข้าที่ดี	กระบวนการที่ดี	ผลผลิตที่ดี
<b>I. การเกษตร</b> ข้าว/พืช ไร่/พืชสวน	<ul style="list-style-type: none"> <li>- คัดเลือกพันธุ์ที่มีความทนทานต่อโรค และแมลง</li> <li>- คัดพันธุ์ที่มีความทนทานต่อความแห้งแล้ง</li> <li>- คัดเลือกพันธุ์ที่มีความต้องการของตลาด</li> </ul>	<ul style="list-style-type: none"> <li>- มีการเก็บรวบรวมพันธุ์เพื่อใช้ในการเพาะปลูกครั้งต่อไป</li> <li>- มีการนำเกษตรแบบธรรมชาติมาใช้เพื่อเป็นการลดต้นทุนการผลิต</li> <li>- มีการปลูกพืชหมุนเวียนหลังฤดูเก็บเกี่ยวเพื่อบำรุงดิน</li> </ul>	<ul style="list-style-type: none"> <li>- เมื่อได้ผลผลิตส่วนใหญ่ชาวบ้านจะนำผลผลิตนั้นไปขายส่วนหนึ่งและเก็บอีกส่วนไว้ทำพันธุ์ครั้งต่อไป</li> </ul>
เลี้ยงสัตว์	<ul style="list-style-type: none"> <li>- คัดเลือกพันธุ์ที่มีความทนทานต่อโรค</li> <li>- คัดเลือกพันธุ์ที่มีความต้องการของตลาด</li> </ul>	<ul style="list-style-type: none"> <li>- มีการขยายพันธุ์เพื่อใช้เลี้ยงครั้งต่อไป</li> <li>- มีการทำรั้วกันสัตว์เลี้ยง</li> <li>- มีการทำความสะอาดโรงเรือนอยู่เสมอ</li> <li>- หมั่นตรวจสอบเพื่อป้องกันการระบาดของโรคอยู่เสมอ</li> </ul>	<ul style="list-style-type: none"> <li>- เมื่อได้ผลผลิตส่วนใหญ่ชาวบ้านจะนำผลผลิตนั้นไปขายส่วนหนึ่งและเก็บไว้ทำพันธุ์อีกส่วนหนึ่ง</li> <li>- สัตว์ปีก ประมาณ 75 วัน สามารถขายได้ 20,000 - 35,000 บาท/ครั้ง</li> <li>- หมู จะขายได้</li> </ul>

			หลังจาก 4 เดือน หรือน้ำหนัก ประมาณ 100 กิโลกรัม ประมาณ 3,500 – 4,000 บาท
2. ค้าขาย	- อยู่ติดถนนใหญ่ - มีประสบการณ์ ในอาชีพนั้น	- มีการจัดทำแผน ในการจัดซื้อ เพื่อให้ของใหม่ และสต็อกอยู่เสมอ - มีการส่งทำและ ไปส่งถึงที่	- เมื่อมีการบริการดีมี สินค้าใหม่สามารถ เพิ่มการขายได้มากขึ้น
3.ด้านบริการ (ช่างซ่อม, ช่างตัดผม ช่างเย็บผ้า)	- อยู่ในทำเลที่ติด ถนนใหญ่ - มีร้านในกา บริการน้อย - มีการรับเหมา ทำงานนอกพื้นที่	- ใช้เทคโนโลยีเข้า มาช่วยเหลือใน การทำงาน - ขยายเวลาในการ ทำงานเพิ่ม	- การนำ เทคโนโลยีเข้ามา ช่วยทำให้การ ทำงานรวดเร็ว เสร็จตาม กำหนดเวลา - มีการนำจักรเย็บ ผ้าแม่พิมพ์ไฟฟ้าเข้า มาช่วยเหลือใน การเย็บผ้าให้เย็บ ผ้าได้เร็วขึ้น
4. ส่งเสริมอาชีพ (การ ตัดชุดเด็ก)	- ผู้ที่มีอาชีพใน การเล่นลูก	- ทำการตัดชุด เพื่อให้มีความ ทันสมัยขึ้น	- ไม่ต้องเสียเงิน ในการไปเช่าชุด จากร้านที่มีราคา แพง
5. อดสาหกรรม (การ ทำเหล็กตัด)	- มีความรู้ ประสบการณ์ ในการทำ	- มีการจัดซื้อ เครื่องตัด เหล็กและ	- ในการทำ เหล็กตัดมี คู่แข่งน้อยใน

	<b>เหล็กตัด</b> - เป็นที่ดัด การตลาด - คู่แข่งทางการ คำน้อย	<b>เครื่องเชื่อม</b> เพื่อให้ตัด เหล็กง่ายขึ้น - การหาแบบที่ ทันสมัยเป็นที่ ต้องการของ ตลาด	<b>การทำแต่ละ</b> <b>ครั้งจะได้</b> ประมาณ 8,000- 20,000 บาท/งาน
--	---	---	--

#### 4. ผลที่เกิดขึ้นจากกองทุนหมู่บ้าน

1. ประชาชนมีส่วนร่วมในการบริหารกองทุน
2. ประชาชนมีการรวมกลุ่มอาชีพเพื่อแลกเปลี่ยนปัญหาซึ่งกันและกัน
3. มีการลงทุนในหมู่บ้านทำให้เกิดการจ้างงาน ลดการออกไปหางานทำนอกพื้นที่ได้

## บทที่ 5

### สรุป อภิปรายผล และข้อเสนอแนะ

#### 1. สรุปผล

- 1) เงินกองทุน 1 ล้านบาท สามารถเข้าไปเป็นแหล่งเงินทุนหมุนเวียนในหมู่บ้าน โดยเปิดโอกาสให้สมาชิกทุกคนมีสิทธิ์ในการกู้ยืมเงิน เพื่อนำเงินไปลงทุนประกอบอาชีพและพัฒนาอาชีพของตนเอง พบว่า มีสมาชิกให้ความสนใจขอกู้เงินกองทุน จำนวน 58 ราย จากสมาชิก 98 ราย แยกเป็นกลุ่มอาชีพได้ดังนี้ เกษตรกรรม, ค้าขาย, อุตสาหกรรมในครัวเรือน, ด้านบริการ และการส่งเสริมอาชีพ
- 2) คณะกรรมการมีศักยภาพในการบริหารกองทุน พบว่า คณะกรรมการที่ถูกคัดเลือกขึ้นมาเป็นคณะกรรมการเป็นผู้ที่มีความสามารถและประสบการณ์ในการบริหารกองทุนที่มีอยู่ในหมู่บ้านอยู่แล้ว มีการพิจารณาโครงการของผู้กู้โดยอาศัยกฎระเบียบของกองทุน ว่าโครงการที่ทำไมโครงการที่เป็นไปได้ มีความคุ้มค่าต่อการลงทุนทำให้เกิดรายได้และสามารถส่งคืนเงินกองทุนได้ มีความสามารถในการแก้ไขปัญหาเฉพาะหน้า โดยจะไม่ทำการตัดสิทธิ์สมาชิก ถึงแม้สมาชิกรายนั้นมีแนวโน้มที่ไม่สามารถส่งคืนเงินกู้ได้ ก็จะให้ไปกู้เงินจากบัญชีออมแทน และให้กู้ไม่เกิน 5,000 บาท พร้อมจะทำการตรวจสอบการใช้เงินของสมาชิกเพื่อให้ใช้ตามวัตถุประสงค์ที่ขอกู้
- 3) ประชาชนและหมู่บ้านมีความเข้มแข็ง พบว่าเมื่อจัดตั้งกองทุนหมู่บ้านขึ้นมาแล้ว มีการนัดประชุมประชาชนในหมู่บ้านบ่อยครั้งขึ้น สมาชิกกองทุนมีส่วนร่วมในการบริหารกองทุน ประชาชนมีความซื่อสัตย์ เอื้อเฟื้อเผื่อแผ่ ช่วยเหลือพึ่งพาซึ่งกันและกัน ร่วมมือร่วมใจและความสามัคคี เช่น การเข้าร่วมการจัดตั้งกองทุน การร่วมระเบียบข้อบังคับและการพิจารณาเงินกู้ที่เกินกว่า 20,000 บาท จะมีสมาชิกเข้าร่วมการประชุมเกินกว่าครึ่ง และจะมีการรวมกลุ่มอาชีพเพื่อแลกเปลี่ยนความรู้หรือแก้ไขปัญหาที่เกิดขึ้น ทั้งระดับหมู่บ้านและตำบล ทำให้ประชาชนได้ทำกิจกรรมร่วมกันมากขึ้น ส่งผลทำให้เกิดความสามัคคีในหมู่บ้าน
- 4) เงินกองทุนหมู่บ้าน เข้าไปมีผลกระทบต่อกองทุนนอกระบบ พบว่า กองทุนหมู่บ้านเปิดโอกาสให้สมาชิกทุกคนมีสิทธิ์กู้ ซึ่งสามารถใช้หลักทรัพย์ค้ำประกัน หรือใช้บุคคลอื่นก็ได้ มีอัตราดอกเบี้ยต่ำ สมาชิกจึงหันมากู้มากขึ้น ลดการกู้เงิน นอกระบบที่มีระเบียบในการกู้ยุ่งยาก ต้องใช้หลักทรัพย์ค้ำประกัน อัตราดอกเบี้ยสูง



## 2. ผลการดำเนินงาน

2.1 ผลการดำเนินงานระบบการบริหารจัดการและแนะนำส่งเสริมผู้กู้กองทุนหมู่บ้านคลองกระปือ ดำเนินการได้อย่างมีประสิทธิภาพ ดังจะเห็นได้จากการเตรียมความพร้อมของคณะกรรมการ ประชาชนในหมู่บ้านมีส่วนร่วมในการจัดตั้งกองทุน และสมัครเข้าเป็นสมาชิก พร้อมทั้งมีการส่งเสริมความรู้เพื่อบริหารกองทุน โดยการศึกษาอบรม และดูงานที่หมู่บ้านที่ประสบผลสำเร็จในการจัดตั้งกองทุน แล้วนำความรู้ที่นำมาบริการกองทุนให้ประสบความสำเร็จในการบริหารต่อไป

2.2 ผลการดำเนินการระบบการดำเนินกิจการของผู้กู้แต่ละราย สมาชิกกองทุนและกลุ่มผู้กู้เงินกองทุนได้มีการรวมกลุ่มเพื่อแก้ไขปัญหาและแลกเปลี่ยนความรู้ ทั้งด้านการผลิต และร่วมกันจัดหาตลาดรองรับสินค้าที่ผลิตขึ้นมา เพื่อให้ขายสินค้าได้มากขึ้นและสามารถนำเงินส่งคืนเงินกู้กองทุนได้ ส่งผลให้กองทุนหมู่บ้านมีความเข้มแข็งอย่างยั่งยืนและยังคงอยู่ตลอดไป

## 3. อภิปรายผล

1. เงินกองทุนสามารถเข้าไปเป็นแหล่งเงินทุนในหมู่บ้านให้กับสมาชิกกู้ยืมเพื่อประกอบอาชีพ ทำให้ประชาชนมีงานทำ มีรายได้เพิ่มขึ้น แต่สมาชิกบางคนได้นำเงินไปใช้ผิดวัตถุประสงค์ของการกู้ยืม เนื่องจากสมาชิกคนเดียวได้ทำการกู้เงินหลายกองทุน ซึ่งไม่ได้นำเงินไปประกอบอาชีพ แล้วไม่สามารถส่งเงินกู้ยืมให้กับกองทุนได้ ทำให้เงินขาดการหมุนเวียนในกองทุน กองทุนมีแนวโน้มในการล้มสลายได้มาก

2. คณะกรรมการกองทุนที่ได้รับเลือกส่วนใหญ่จะเป็น

## 4. จุดเด่นและจุดด้อยของกองทุน

### 1) จุดเด่น

- 1.1 มีการจัดสรรหาคนดีเพื่อเข้ามาบริหารกองทุน
- 1.2 คนในชุมชนมีส่วนร่วมในการจัดตั้งกองทุนและคัดเลือกคณะกรรมการ
- 1.3 เกิดการเรียนรู้การทำงานร่วมกัน
- 1.4 ก่อนได้รับเงินกองทุนหมู่บ้านต้องมีความเข้มแข็งและมีความพร้อมในการบริหารกองทุน
- 1.5 เป็นแหล่งเงินทุน ดอกเบี้ยต่ำให้กับสมาชิกในการกู้ยืม

### 2) จุดด้อย

- 2.1 ระเบียบในการกำหนดระยะเวลาในการกู้ยืมสั้นเกินไป (1 ปี) ซึ่งเป็นข้อจำกัดที่ไม่สามารถใช้ได้กับบางอาชีพ
- 2.2 วงเงินที่กำหนดให้กู้ได้ไม่เกินคนละ 20,000 บาท ถ้าเกินกว่านี้ให้ขึ้นอยู่กับการพิจารณาของสมาชิก แต่ต้องไม่เกิน 50,000 บาท ซึ่งเป็นการไม่เปิดโอกาสให้ประชาชนทำโครงการขนาดใหญ่
- 2.3 ผู้กู้คนเดียวแต่กู้หลายกองทุน ทำให้เงินขาดการหมุนเวียน
- 2.4 คณะกรรมการส่วนใหญ่ยังไม่เข้าใจระเบียบข้อบังคับที่ควร
- 2.5 สมาชิกบางรายกู้ไปแล้วไม่นำไปใช้ตามวัตถุประสงค์ ถ้าไม่มีการตรวจสอบที่ดี
- 2.6 คณะกรรมการกองทุนมีการจับฉลากออกทุก 1 ปี ทำให้ขาดการต่อเนื่องในการทำงาน
- 2.7 การจัดทำบัญชี มีความยากเกินความสามารถของคณะกรรมการที่มีความรู้ส่วนใหญ่แค่ประถมศึกษา ถึงแม้จะได้รับการอบรมมาแล้วก็ตาม

## 5. ข้อเสนอแนะ

- 5.1 ข้อเสนอแนะการปรับปรุงแก้ไขระเบียบข้อบังคับกองทุน การเบิกจ่ายเงินกองทุน ในอนาคตควรปรับให้มีความยืดหยุ่น และแตกต่างกันไปตามแต่ที่ผู้ชำระคืนจะสะดวก ผู้ค้าขายอาจให้ชำระเป็นรายเดือน การทำการเกษตรที่นำไปเพาะปลูกควรให้ชำระคืนหลังการเก็บเกี่ยว เพื่อให้กองทุนมีเงินหมุนเวียน
- 5.2 การจัดทำบัญชี ควรให้สิทธิ์คณะกรรมการในการใช้ภูมิปัญญาชาวบ้านได้อย่างเต็มที่
- 5.3 ข้อเสนอแนะในการบริหารกองทุน การจัดสรรเงินกู้ควรกระจายไปตามความหนาแน่นของบ้านเรือนหรือประชาชนในหมู่บ้านนั้นๆ บางหมู่บ้านมีขนาดเล็ก บางหมู่บ้านมีขนาดใหญ่ทำให้เกิดความไม่ยุติธรรมในการจัดสรรเงิน
- 5.4 ข้อเสนอแนะในการนำเงินกู้ในการเบิกจ่ายเงินควรให้เหมาะสมกับฤดูกาล เพื่อให้ประชาชนผู้กู้เพื่อการผลิตที่มีอยู่เดิม สามารถใช้เงินตรงตามวัตถุประสงค์อย่างเต็มที่ ในช่องที่ต้องใช้ประโยชน์สูงสุด เพื่อป้องกันการกู้เพื่อรักษาสีที่
- 5.5 ข้อเสนอแนะในการค้นคว้าวิจัย นอกจากเป็นการกู้ตามนโยบายแล้วควรมีการติดตามผลการดำเนินงาน ที่มุ่งเน้นผลทางสังคม และควรมีการติดตามผลการดำเนินงานอย่างสม่ำเสมอ

## บรรณานุกรม

- กระทรวงศึกษาธิการ.(2545).การวิจัยชุมชน.100,000 เล่ม.พิมพ์ครั้งที่ 1.การจัดการและการประเมินโครงการ.นนทบุรี:บริษัท เอส อาร์ พรินติ้ง แมส โปรดักส์.
- กระทรวงศึกษาธิการ.(2545).การประเมินเพื่อพัฒนา.100,000 เล่ม.พิมพ์ครั้งที่ 1.การจัดการและการประเมินโครงการ.ทัศนีย์ทองการพิมพ์.
- สำนักงานคณะกรรมการกองทุนหมู่บ้านและชุมชนเมืองแห่งชาติ.(2544).คู่มือสำหรับประชาชนเพื่อเตรียมการจัดตั้งและดำเนินงานกองทุนหมู่บ้าน.กรุงเทพฯ: โรงพิมพ์จุฬารัฐสภาลาดพร้าว.
- สำนักงานคณะกรรมการกองทุนหมู่บ้านและชุมชนเมืองแห่งชาติ.(2544).ระเบียบสำนักนายกรัฐมนตรี.600,000 เล่ม.พิมพ์ครั้งที่ 2.กรุงเทพฯ:บริษัทสหพัฒนาการพิมพ์.
- พัฒนาชุมชน.(2544).ปูจจา วิถีชนา กองทุนหมู่บ้าน.10,000 เล่ม.พิมพ์ครั้งที่ 2.กรุงเทพฯ: โรงพิมพ์ชุมนุมการเกษตรแห่งประเทศไทย.
- กองทุนหมู่บ้านและชุมชนเมืองกับการเพิ่มประสิทธิภาพการบริหารจัดการ.(4 มกราคม 2545).  
มติชน:14.
- กระทรวงศึกษาธิการ.(2545).สารนิพนธ์.100,000 เล่ม.พิมพ์ครั้งที่ 1..นนทบุรี:  
บริษัท เอส อาร์ พรินติ้ง แมส โปรดักส์.
- คณะกรรมการกองทุนหมู่บ้านคลองกระป้อ.(2544).ข้อบังคับกองทุนหมู่บ้านคลองกระป้อ.  
(อัคราเสนา)