

การประเมินโครงการกองทุนหมู่บ้านและชุมชนเมือง : กรณีศึกษา
กองทุนหมู่บ้านฝั่ง 13 หมู่ 9 ตำบลหนองสาหร่าย อำเภอปากช่อง จังหวัดนครราชสีมา



สารนิพนธ์นี้เป็นส่วนหนึ่งของการศึกษาตามหลักสูตรประกาศนียบัตรบัณฑิต
สาขาวิชาเทคโนโลยีการจัดการ
มหาวิทยาลัยเทคโนโลยีสุรนารี
ปีการศึกษา 2544

บทคัดย่อ

นางสาวปริญญาลักษณ์ ประสงค์: การประเมินโครงการกองทุนหมู่บ้านและชุมชนเมือง:

กรณีศึกษา กองทุนหมู่บ้านฝ่ง 13 ม.9 ต.หนองสาหร่าย อ.ปากช่อง จ.นครราชสีมา
อาจารย์ที่ปรึกษา: อาจารย์ ดร.สาโรช จุจิวรรณ, 109 หน้า

สารนิพนธ์ฉบับนี้ได้ทำการศึกษาเพื่อประเมินโครงการกองทุนหมู่บ้านฝ่ง 13 โดยทำการเก็บรวบรวมข้อมูลระหว่างวันที่ 7 ธันวาคม 2544 ถึงวันที่ 30 กันยายน 2545

วัตถุประสงค์ได้แก่ 1 เพื่อให้ทราบถึงควมมีศักยภาพ ในการบริหารจัดการกองทุนหมู่บ้านและชุมชนเมือง ว่ามีศักยภาพมากน้อยเพียงใด 2. เพื่อทราบการบริหารงานกองทุนหมู่บ้านและชุมชนเมืองว่ามีความสามารถในการบริหารจัดการอย่างไร 3. เพื่อให้ได้ตัวชี้วัดความเข้มแข็งของชุมชนในพื้นที่เป้าหมาย 4. เพื่อให้กระบวนการทำสารนิพนธ์เป็นกระบวนการสร้างเครือข่ายองค์กรเพื่อการเรียนรู้ 5. เพื่อให้ทราบถึงปัญหา อุปสรรค และแนวทางในการแก้ไขการบริหารจัดการกองทุนหมู่บ้านและชุมชนเมือง ประชากรและกลุ่มตัวอย่างได้แก่ ผู้นำชุมชน คณะกรรมการกองทุนหมู่บ้าน และชาวบ้านในหมู่บ้าน โดยวิธีดำเนินการวิจัยแบบเชิงปริมาณและเชิงคุณภาพ

ผลการประเมินระบบ A พบว่า โครงการกองทุนหมู่บ้าน ชุมชนมีความเข้าใจและให้ความร่วมมือเป็นอย่างดีในการจัดตั้งโครงการ โดยให้ข้อมูลที่เป็นจริง ปัจจุบันกองทุนหมู่บ้านฝ่ง 13 มีสมาชิก 72 คน จำนวนผู้กู้ 50 ราย เป็นเงิน 673,000 บาท การชำระคืนเงินเป็นรายปี โดยคิดอัตราดอกเบี้ยร้อยละ 4 บาทต่อปี

ผลการประเมินหน่วยระบบ B พบว่า สมาชิกผู้กู้ส่วนใหญ่ประกอบอาชีพเดิมอยู่ก่อนแล้ว คือ ทำไร่ข้าวโพด ทำสวน เลี้ยงโคนม,โคเนื้อ ผู้กู้จึงมีความถนัด ชำนาญ และมีความสามารถในการอาชีพ จึงทำให้ประสบความสำเร็จ โดยการนำเงินไปพัฒนาอาชีพเดิมที่มีอยู่แล้วและไปใช้ได้ถูกต้องวิธี เมื่อครบกำหนดชำระคืนเงินกู้ ผู้กู้ส่วนใหญ่จะชำระคืนเงินกู้ตรงตามกำหนดเวลาไม่มีการค้างชำระ ผู้กู้มีความพึงพอใจในโครงการนี้เป็นอย่างนี้ จึงทำให้มีชีวิตความเป็นอยู่ที่ดีขึ้น ฐานะมั่นคงยิ่งขึ้น ทำให้ชุมชนมีความเข้มแข็งในระดับหนึ่งและเงินกองทุน 1 ล้านบาท สามารถอยู่คู่กับหมู่บ้านอย่างยั่งยืนต่อไป

สาขาเทคโนโลยีการจัดการ
ปีการศึกษา 2545

ลายมือชื่อนักศึกษา.....
ลายมือชื่ออาจารย์ที่ปรึกษา.....

กิตติกรรมประกาศ

สารนิพนธ์ฉบับนี้ สำเร็จได้ด้วยความกรุณาจาก อาจารย์ ดร.ศารโหช รุจิรวรรณ คุณพิกุล ประดับศรี คุณณัฐศิริ ลอยสนั่น อาจารย์นิเทศก์ ของนักศึกษาตำบลหนองสาหร่าย ที่ได้ให้คำแนะนำ ให้คำปรึกษา เสนอข้อคิดเห็น ตลอดจนแก้ไขข้อบกพร่องต่าง ๆ ผู้วิจัยขอกราบขอบพระคุณเป็นอย่างสูง ไว้ ณ ที่นี้

ขอขอบพระคุณ ผู้นำชุมชน และชาวบ้านในหมู่บ้านผัง 13 ที่ให้ความร่วมมือในการนำเสนอข้อมูล และมีส่วนช่วยให้สารนิพนธ์ฉบับนี้สำเร็จลุล่วงไปได้ด้วยดี

คุณค่าและประโยชน์ อันพึงได้จากสารนิพนธ์ฉบับนี้ ผู้วิจัยขออุทิศให้แก่ผู้ที่อ่านสารนิพนธ์ฉบับนี้ และผู้ที่ต้องการศึกษาข้อมูลของหมู่บ้านผัง 13 เพื่อนำไปเป็นแนวทางในการทำวิจัยของหมู่บ้านผัง 13 ต่อไป

นางสาวปริญญาลักษณ์ ประสงค์

มหาวิทยาลัยเทคโนโลยีสุรนารี

หน้าอนุมัติ

อาจารย์ที่ปรึกษา และคณะกรรมการสอบ ได้พิจารณาสารนิพนธ์ฉบับนี้แล้ว เห็นสมควร
รับเป็นส่วนหนึ่งของการศึกษาตามหลักสูตรประกาศนียบัตรบัณฑิต สาขาการจัดการและการประเมิน
โครงการ ของสำนักวิชาการเทคโนโลยีสังคม มหาวิทยาลัยเทคโนโลยีสุรนารีได้

อาจารย์ที่ปรึกษา

...*ศาสตราจารย์ ดร.สาโรช รุจิรวรรณ*...

(อาจารย์ ดร.สาโรช รุจิรวรรณ)

กรรมการสอบ

...*ศาสตราจารย์ ดร.สาโรช รุจิรวรรณ*...

(อาจารย์ ดร.สาโรช รุจิรวรรณ)

.....*รองศาสตราจารย์ ดร.อรรณพ วราอัศวปติ*.....

(รองศาสตราจารย์ ดร.อรรณพ วราอัศวปติ)

อนุมัติให้สารนิพนธ์ฉบับนี้ เป็นส่วนหนึ่งของหลักสูตรประกาศนียบัตรบัณฑิต สาขาการจัดการและ
การประเมินโครงการ

รองศาสตราจารย์ทรงพร ทาเจริญศักดิ์

.....
(รองศาสตราจารย์ทรงพร ทาเจริญศักดิ์)

คณบดีสำนักวิชาเทคโนโลยีสังคม

วันที่.....เดือน.....พ.ศ.....

- 9 ต.ค. 2545

สารบัญ

บทคัดย่อภาษาไทย.....	ก
หน้าอำนวยการ.....	ข
กิตติกรรมประกาศ.....	ค
สารบัญ.....	ง
สารบัญรูป.....	ฉ
บทที่ 1 บทนำ.....	1
1. ภูมิหลังและหลักการและเหตุผล.....	1
2. วัตถุประสงค์ของการประเมินโครงการ.....	2
3. กรอบความคิดทฤษฎี.....	3
4. วิธีดำเนินการ.....	5
5. ผลที่คาดว่าจะได้รับการประเมินโครงการ.....	6
บทที่ 2 เอกสารที่เกี่ยวข้อง.....	7
1. นโยบาย หลักการ วัตถุประสงค์.....	7
2. ระเบียบต่าง ๆ เกี่ยวกับกองทุนหมู่บ้านและชุมชนเมือง.....	8
3. หลักเกณฑ์และแนวทางปฏิบัติในการดำเนินการกองทุนหมู่บ้านและชุมชนเมือง.....	17
4. หลักการประเมิน โครงการชีพโมเดล.....	22
5. ผลการศึกษาที่เกี่ยวข้อง.....	25
บทที่ 3 วิธีการดำเนินการประเมินโครงการ.....	28
1. วิธีการดำเนินการประเมินโครงการ.....	28
2. ประชากรและกลุ่มตัวอย่าง.....	29
3. ตัวแปรและตัวชี้วัดที่ใช้ในการประเมินโครงการ.....	29
4. เครื่องมือที่ใช้ในการประเมินโครงการ.....	35
5. การเก็บรวบรวมข้อมูล.....	36
6. การวิเคราะห์ข้อมูล.....	36

บทที่ 4 ผลการติดตามการประเมินโครงการ.....	37
1. ผลการประเมินบริบทหมู่บ้าน.....	37
2. ผลการประเมินโครงการ โดยภาพรวม.....	44
3. ผลการประมวลเทคนิควิธีทำธุรกิจของผู้กู้.....	49
4. ผลอื่น ๆ ที่เกิดขึ้นจากโครงการกองทุนหมู่บ้านและชุมชนเมืองแห่งชาติ.....	51
5. สรุปการบรรลุวัตถุประสงค์ของการประเมินโครงการ.....	51
บทที่ 5 สรุป อภิปรายผลและข้อเสนอแนะ.....	53
1. อภิปรายผล.....	53
2. ข้อเสนอแนะ.....	59
บรรณานุกรม.....	62
ภาคผนวก.....	
ภาคผนวก ก แผนที่ต่าง ๆ ของหมู่บ้านฝั่ง 13.....	64
ภาคผนวก ข ระเบียบสำนักนายกรัฐมนตรี.....	70
ภาคผนวก ค แบบติดตามสังเกตการณ์คัดเลือกคณะกรรมการกองทุนหมู่บ้าน....	96

สารบัญรูป

รูปที่	หน้า
1. ความคิดพื้นฐานการประเมินของสต๊าฟเฟิลบีม.....	3
2. ความสัมพันธ์ระหว่างรูปแบบการประเมินและการตัดสินใจของ สต๊าฟเฟิลบีม.....	4
3. แสดงองค์ประกอบภายในของกองทุนหมู่บ้านในรูปแบบของชิพโมเดล.....	31
4. ผู้นำและการเมืองการปกครอง.....	41
5. แสดงประเภทของผู้กู้.....	45
6. แสดงร้อยละของประเภทผู้กู้.....	46

บทที่ 1

บทนำ

1. ภูมิหลังหรือหลักการและเหตุผล

จากการที่รัฐบาลได้มีนโยบายการวางแผนพัฒนาประเทศ จากอดีต คือ มีการสร้างแผนพัฒนาเศรษฐกิจและสังคมแห่งชาติ ฉบับที่ 1 - ฉบับที่ 7 นั้น แม้จะประสบผลสำเร็จระดับหนึ่ง คือ เศรษฐกิจของประเทศมีความเจริญก้าวหน้า ประชาชนมีรายได้เพิ่มขึ้น แต่ก็ยังมีปัญหาในการกระจายรายได้สู่ประชาชนไม่ทั่วถึง ก่อให้เกิดผลกระทบในด้านอื่นตามมาอีกมาก เช่น ค่านิยมด้านวัตถุดิบไทยกลายเป็นสังคมบริโภคนิยม เกิดปัญหาสังคมต่างๆ เช่น ยาเสพติด สิ่งแวดล้อม ทรัพยากรธรรมชาติ อาชญากรรม สภาพครอบครัวเกิดการแตกแยก สังคมเกิดความอ่อนแอ เพราะการอพยพแรงงานไปทำงานต่างถิ่น โดยเฉพาะอย่างยิ่ง คือการหนีสังคมชนบทเข้าสู่แรงงานภาคอุตสาหกรรมในเมือง

ปัญหาดังกล่าว พบว่าแนวคิดในการพัฒนามุ่งเฉพาะด้านเศรษฐกิจนั้น ไม่เพียงพอ จำเป็นต้องพัฒนาสังคมแบบบูรณาการ โดยพัฒนาทั้งด้านสังคม การเมือง การศึกษา วัฒนธรรม และที่สำคัญคือ การพัฒนาทรัพยากรมนุษย์ให้ประชาชนคิดเป็น ทำเป็น รู้จักการตัดสินใจและแก้ไขปัญหาได้ จากวิกฤติที่เกิดขึ้นทำให้ภาครัฐได้ตระหนักถึงความจำเป็นในการพัฒนาทรัพยากรมนุษย์ให้หันมาพึ่งตนเองได้อย่างเหมาะสมและมากที่สุด เพื่อมุ่งให้ครอบครัวอบอุ่น ชุมชนเข้มแข็ง ความแผนพัฒนาเศรษฐกิจและสังคมแห่งชาติฉบับที่ 8 แต่ก็ยังไม่สามารถแก้ไขปัญหาดังกล่าวได้ทั้งหมด ดังนั้น แผนพัฒนาเศรษฐกิจและสังคมแห่งชาติ ฉบับที่ 9 จึงได้ปรับปรัชญาเป้าหมายการพัฒนาเป็น "เศรษฐกิจพอเพียง" ตามพระราชดำรัสของพระบาทสมเด็จพระเจ้าอยู่หัวรัชกาลปัจจุบัน ปรัชญาเศรษฐกิจพอเพียง เป็นปรัชญาที่ชี้ถึงแนวทางการดำรงอยู่และปฏิบัติตนของประชาชนในทุกๆ ระดับ ตั้งแต่ระดับครอบครัว ระดับชุมชนจนถึงระดับรัฐ ทั้งในการพัฒนาและบริหารประเทศให้ดำเนินไปในทางสายกลาง โดยเฉพาะการพัฒนาเศรษฐกิจเพื่อให้ก้าวทันต่อโลกยุคโลกาภิวัตน์

จากปัญหาทั้งหมดดังกล่าว รัฐบาลได้เห็นความจำเป็นของปรัชญาเศรษฐกิจพอเพียง โดยเฉพาะการเรียนรู้ที่จะพึ่งตนเองของชุมชน ทำให้เกิดความเข้มแข็งในชุมชน จึงเกิดนโยบายเร่งด่วนในการจัดตั้งกองทุนหมู่บ้านและชุมชนเมือง โดยมีปรัชญาในการสร้างจะสำนึกความเป็นชุมชนและท้องถิ่น โดยชุมชนเป็นผู้กำหนดอนาคตและจัดการหมู่บ้านให้เป็นคุณค่าและภูมิปัญญาของตนเอง มีการเกื้อกูลผู้ด้อยโอกาสในหมู่บ้านและชุมชน เชื่อมโยงกระบวนการเรียนรู้ระหว่างชุมชน ราชการ เอกชน และประชาสังคม และเป็นการกระจายอำนาจให้ท้องถิ่นเพื่อการพัฒนาประชาธิปไตยพื้นฐาน และเป็นแหล่งเงินทุนหมุนเวียนในหมู่บ้าน สำหรับกองทุนเพื่อการพัฒนาอาชีพ สร้างรายได้

ลดรายจ่าย และบรรเทาเหตุฉุกเฉินและความจำเป็นเร่งด่วนอื่นทั้งเพื่อให้ท้องถิ่นมีขีดความสามารถในการจัดระบบและบริหารจัดการเงินกองทุนของตนเอง เพื่อสร้างศักยภาพในการเสริมสร้างความเข้มแข็งด้านเศรษฐกิจ และสังคมของประชาชนในหมู่บ้านสู่การพึ่งพาตนเองอย่างยั่งยืน อีกทั้งเป็นการกระตุ้นเศรษฐกิจฐานรากของประเทศ รวมทั้งเสริมสร้างภูมิคุ้มกันทางเศรษฐกิจและสังคมของประเทศในอนาคต

จากความพร้อมของหมู่บ้านที่ได้จัดตั้งกองทุนแล้วเสร็จ และได้รับการอนุมัติให้ตั้งกองทุนรับการจัดสรร โอนเงินเข้ากองทุนหมู่บ้านแล้ว หรือที่ยังไม่ได้รับการอนุมัติก็ตาม การพัฒนาอย่างต่อเนื่อง เพื่อให้เกิดการบริหารจัดการอย่างมีประสิทธิภาพและพัฒนากองทุนไปสู่ความเข้มแข็งด้านสังคมและเศรษฐกิจอย่างยั่งยืน เป็นภารกิจที่ต้องมีการดำเนินการ สำนักงานคณะกรรมการกองทุนหมู่บ้านและชุมชนเมืองแห่งชาติ จึงเห็นสมควรให้มีการสนับสนุนเพื่อเพิ่มประสิทธิภาพการบริหารจัดการกองทุนหมู่บ้าน โดยให้ทุนการศึกษาแก่บัณฑิตเพื่อการศึกษาหลักสูตรการจัดการและการประเมินโครงการ ซึ่งเป็นหลักสูตรที่กำหนดการศึกษาเกี่ยวกับการปฏิบัติงานจริงในพื้นที่หมู่บ้าน โดยกำหนดให้นโยบายกองทุนหมู่บ้าน เป็นกิจกรรมหลักของการศึกษาซึ่งจะช่วยในการบริหารจัดการกองทุนหมู่บ้านและชุมชนเมือง รวมทั้งก่อให้เกิดการสร้างงาน สร้างรายได้ แก่ผู้จบการศึกษาระดับปริญญาตรี ซึ่งเป็นการกระตุ้นเศรษฐกิจระดับล่างอีกทางหนึ่ง และส่งเสริมให้บัณฑิตที่ต้องการพัฒนาบ้านเกิดมีโอกาสกระทำได้ อีกทั้งบัณฑิตได้มีการยกระดับการศึกษาคู่กับการปฏิบัติงานในพื้นที่อีกด้วย ดังที่ได้กล่าวทั้งหมดนี้ก็คือ ความเป็นมาและความสำคัญของปัญหาในการจัดตั้งโครงการกองทุนหมู่บ้านและชุมชนเมือง นั่นเอง

2. วัตถุประสงค์การประเมินโครงการ

2.1 เพื่อให้ทราบว่า การดำเนินงานของกองทุนหมู่บ้านตั้ง 13 หมู่ 9 ตำบลหนองสาหร่าย อำเภอปากช่อง จังหวัดนครราชสีมา ว่าประสบความสำเร็จมากน้อยเพียงใด ในเรื่องต่อไปนี้

- 2.1.1 ท้องถิ่นชุมชนมีกองทุนหมุนเวียนเพื่อพัฒนาอาชีพ สร้างงาน สร้างรายได้ หรือสวัสดิภาพของสมาชิก
- 2.1.2 การส่งเสริมและพัฒนาหมู่บ้านให้มีขีดความสามารถในการจัดระบบและบริหารจัดการเงินกองทุนของตนเอง
- 2.1.3 ท้องถิ่นชุมชนมีกระบวนการพึ่งพาตนเอง โดยการเรียนรู้และคิดริเริ่ม เพื่อแก้ปัญหาของตนเอง มีศักยภาพของตนเอง และมีการสร้างเศรษฐกิจแบบพอเพียง
- 2.1.4 เศรษฐกิจระดับฐานรากของประเทศได้รับการกระตุ้น และมีภูมิคุ้มกันกับ

ทั้งสังคมก็มีภูมิคุ้มกัน

2.1.5 ประชาชนในท้องถิ่นมีศักยภาพ และความเข้มแข็งด้านเศรษฐกิจและสังคม

2.2 เพื่อทราบว่าปัจจัยด้านบวกและปัจจัยด้านลบ ที่ส่งเสริมและขัดขวางการบรรลุเป้าหมายดังกล่าว มีอะไรบ้าง

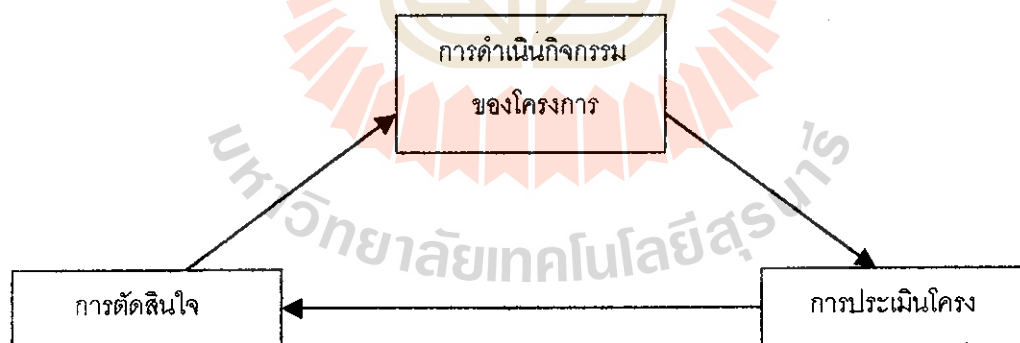
2.3 เพื่อให้กระบวนการทำสารนิพนธ์เป็นกระบวนการสร้างเครือข่ายองค์กร เพื่อการเรียนรู้ซึ่งมีความเชื่อมโยงระหว่างกันภายในชุมชนท้องถิ่น ระดับหมู่บ้าน ระดับตำบล และระดับประเทศ

2.4 เพื่อให้ได้ตัวชี้วัดความเข้มแข็งของชุมชนในทัศนะของประชาชนพื้นที่เป้าหมาย และเพื่อทราบข้อมูล ระดับความเข้มแข็งของชุมชนตามตัวชี้วัดที่ทางกองทุนหมู่บ้านและชุมชนเมืองกำหนด

3. กรอบความคิดทฤษฎี

แนวคิดและรูปการประเมินชีพของสตัฟเฟิลบีม (Stufflebeam's CIPP Model)

สตัฟเฟิลบีม กล่าวว่า "การประเมิน เป็นกระบวนการของการระบุ หรือกำหนดข้อมูลที่ต้องการ รวมทั้งการดำเนินการเก็บรวบรวมข้อมูล และนำข้อมูลมาวิเคราะห์ และสังเคราะห์ให้เกิดสารสนเทศที่มีประโยชน์ เพื่อนำเสนอสำหรับใช้เป็นทางเลือกในการตัดสินใจ" โดยมีแนวความคิดพื้นฐาน คือ



รูปที่ 1 ความคิดพื้นฐานการประเมินของสตัฟเฟิลบีม

สตัฟเฟิลบีม ได้จำแนกขั้นตอนของการประเมิน เป็น 3 ขั้นตอน คือ

ขั้นตอนที่ 1 กำหนด หรือระบุข้อมูลที่ต้องการ

ขั้นตอนที่ 2 การเก็บรวบรวมข้อมูล

ขั้นตอนที่ 3 วิเคราะห์และจัดการสารสนเทศ เพื่อนำเสนอผู้บริหาร

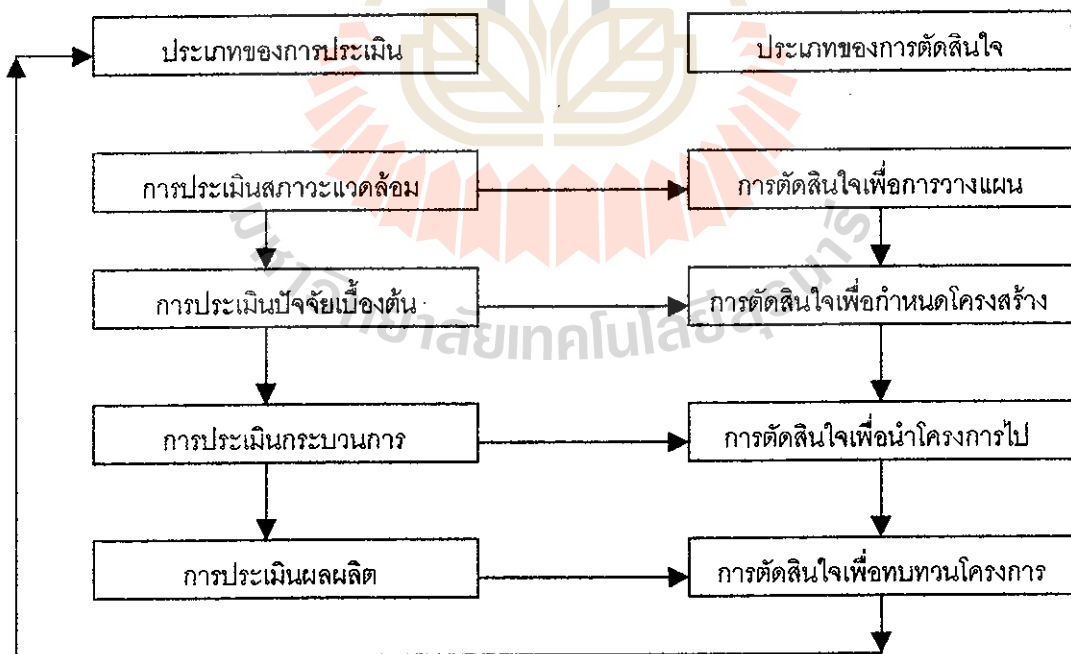
และสตฟเฟิลบีม ได้กำหนดประเด็นที่ประเมินออกเป็น 4 ประการ

1. การประเมินสภาวะแวดล้อม (Context Evaluation : C) หมายถึง เป็นการประเมินก่อนการดำเนินการโครงการ เพื่อพิจารณาหลักการและเหตุผล ความจำเป็นที่ต้องดำเนินโครงการ ประเด็นปัญหา และความเหมาะสมของเป้าหมายโครงการ

2. การประเมินปัจจัยเบื้องต้น (Input Evaluation : I) หมายถึง การประเมินเพื่อพิจารณาความเหมาะสมของความพอเพียงของทรัพยากร อาทิ จำนวนคน งบประมาณ วัสดุอุปกรณ์ รวมทั้งเทคโนโลยีและแผนการของการดำเนินการโครงการ

3. การประเมินกระบวนการ (Process Evaluation : P) หมายถึง เป็นการประเมินเพื่อหาข้อบกพร่องของการดำเนินการที่จะใช้เป็นข้อมูลในการพัฒนา แก้ไขปรับปรุง ให้การดำเนินการช่วงต่อไปมีประสิทธิภาพมากขึ้น โดยมีการบันทึกไว้เป็นหลักฐานทุกขั้นตอน

4. การประเมินผลผลิตที่เกิดขึ้น (Product Evaluation : P) หมายถึง เป็นการประเมินเพื่อเปรียบเทียบผลผลิตที่เกิดขึ้นกับจุดประสงค์ของโครงการ รวมทั้งการพิจารณาในประเด็นของการยุบเลิก ขยาย หรือปรับเปลี่ยนโครงการ



รูปที่ 2 ความสัมพันธ์ระหว่างรูปแบบการประเมินและการตัดสินใจของสตฟเฟิลบีม

4. วิธีดำเนินงาน

การดำเนินการประเมินโครงการกองทุนหมู่บ้านฝั่ง 13 ม.9 ต.หนองสาหร่าย อ.ปากช่อง จ.นครราชสีมา

1. การวิเคราะห์โครงการ เป็นการวิเคราะห์องค์ประกอบของโครงการทุกส่วน อาทิ หลักการและเหตุผล จุดประสงค์ เป้าหมาย วิธีการดำเนินการ งบประมาณและทรัพยากร ระยะเวลา รวมทั้งผลประโยชน์ที่คาดว่าจะได้รับมีความสอดคล้องกันที่จะช่วยเสริมให้การดำเนินงานโครงการเป็นไปอย่างมีประสิทธิภาพ
2. การกำหนดประเด็นในการประเมินโครงการ เป็นการกำหนดประเด็นและรายละเอียดจากการวิเคราะห์โครงการเพื่อที่จะนำมาใช้เป็นประเด็นในการดำเนินการประเมินโครงการ
3. กำหนดตัวชี้วัดเพื่อเป็นดัชนี ที่ชี้ให้เห็นความสำเร็จหรือความล้มเหลว ของการดำเนินงานโครงการ
4. การวางแผนการประเมินโครงการ เป็นขั้นตอนของการกำหนดรายละเอียดในการประเมินโครงการไว้ล่วงหน้าว่าจะดำเนินการอย่างไร จึงจะได้ผลการประเมินโครงการที่สอดคล้องกับความต้องการและสภาพความเป็นจริง
5. การออกแบบการประเมินโครงการ เป็นขั้นตอนของการกำหนดวิธีการประเมินโครงการ อาทิ การออกแบบการทดลองกำหนดประชากรและกลุ่มตัวอย่าง ฯลฯ เพื่อให้ได้รับข้อมูลที่สอดคล้องกับจุดประสงค์ของการประเมินโครงการ
6. รูปแบบการประเมิน เป็นกรอบแนวความคิดเกี่ยวกับประเด็นที่ต้องการประเมินของผู้เชี่ยวชาญด้านการประเมิน อาทิ ไทเลอร์ ครอนบาค อัลคิน ไพรวีส สเตก และสตัฟเฟิลบีม เป็นต้น ที่ผู้ประเมินสามารถเลือกใช้ได้อย่างสอดคล้องกับจุดประสงค์และความต้องการของโครงการ
7. การเก็บรวบรวมข้อมูล เป็นขั้นตอนของการเก็บรวบรวมข้อมูลโดยการเลือกวิธีการเก็บรวบรวมข้อมูลที่สอดคล้องกับข้อมูลที่ต้องการ ข้อมูลปฐมภูมิ เป็นแหล่งข้อมูลที่ผู้ประเมินสามารถเก็บรวบรวมข้อมูลได้โดยตรงจากกลุ่มเป้าหมายด้วยตนเอง ข้อมูลทุติยภูมิ เป็นแหล่งข้อมูลที่ผู้ประเมินได้เลือกใช้ข้อมูลจากแหล่งข้อมูลที่มีผู้เก็บรวบรวมและสรุปผลไว้
8. เครื่องมือที่ใช้ในการเก็บรวบรวมข้อมูลเป็นเครื่องมือที่ใช้ในการเก็บรวบรวมข้อมูลที่สอดคล้องกับข้อมูลที่ต้องการเก็บรวบรวม อาทิ แบบทดสอบ
9. การวิเคราะห์ข้อมูล เป็นขั้นตอนของการนำข้อมูลที่เก็บรวบรวมได้มาพิจารณาวิธีการวิเคราะห์
10. การนำเสนอผลการวิเคราะห์ข้อมูลและการสรุปข้อมูล เป็นการนำผลการวิเคราะห์

ข้อมูลมานำเสนอผลการวิเคราะห์ แปลความและสรุปผลในรูปแบบที่เหมาะสม

5. ผลที่คาดว่าจะได้รับจากการประเมินโครงการ

- 1) ได้ทราบและมีความรู้ความเข้าใจเกี่ยวกับการดำเนินงาน และกระบวนการจัดการ
กองทุนหมู่บ้านและชุมชนเมือง
- 2) ได้ทราบและมีความรู้ความเข้าใจปัจจัยต่าง ๆ ที่เป็นอุปสรรคและสนับสนุนการดำเนินงาน
ของกองทุนหมู่บ้าน
- 3) ได้ตัวชี้วัด ความเข้มแข็งของการบริหารการพัฒนาเกี่ยวกับกองทุนหมู่บ้านฯ และแนว
ทางวัดความสำเร็จใน โครงการพัฒนาต่าง ๆ ระดับหมู่บ้านและชุมชน
- 4) ผู้วิจัย ได้มีความรู้ความเข้าใจเกี่ยวกับการศึกษาที่มีระเบียบที่เป็นสากล อันจะนำไปสู่
การคิดวิเคราะห์ปัญหาต่าง ๆ อย่างเป็นระบบได้

บทที่ 2

เอกสารที่เกี่ยวข้อง

หลักวิชาต่าง ๆ ที่ปรากฏในบทนี้ เป็นหลักวิชาที่ผู้วิจัย ได้ประมวลจากแนวคิดหรือทฤษฎีที่เกี่ยวข้อง และข้อมูลอื่น ๆ เพื่อแสดงว่าหลักวิชาด้านเนื้อหาสาระและหลักวิชาด้านเทคนิควิธีการประเมินที่นำมาใช้ ในการประเมินครั้งนี้มีความถูกต้องและมีความสมเหตุสมผลในทางวิชาการ หลักวิชาด้านเนื้อหาสาระและประเด็นเทคนิคการประเมิน ของหมู่บ้านผัง 13 ม. 9 ต.หนองสาหร่าย อ.ปากช่อง จ.นครราชสีมา มีทั้งหมด 5 ด้าน ดังนี้

1. นโยบาย หลักการ วัตถุประสงค์
2. ระเบียบต่าง ๆ เกี่ยวกับกองทุนหมู่บ้านและชุมชนเมือง
3. หลักเกณฑ์และแนวทางปฏิบัติในการดำเนินการกองทุนหมู่บ้านและชุมชนเมือง
4. หลักการประเมินโครงการแบบซีพีพีโมเดล (CIPP MODEL)
5. เอกสารหลักวิชาอื่น ๆ ที่เกี่ยวข้อง

1. นโยบาย หลักการ วัตถุประสงค์

1.1 นโยบายกองทุนหมู่บ้านและชุมชนเมือง

กองทุนหมู่บ้านและชุมชนเมือง เป็นนโยบายของรัฐบาล เพื่อเป็นการเสริมสร้างกระบวนการพึ่งพาตนเองของหมู่บ้านและชุมชนเมืองในด้านการเรียนรู้ การสร้างและพัฒนาความคิดริเริ่ม และการแก้ไขปัญหาและเสริมสร้างศักยภาพทั้งด้านเศรษฐกิจและสังคมของประชาชนในหมู่บ้านและชุมชนเมือง โดยรัฐบาลจัดตั้งกองทุนหมู่บ้านและชุมชนเมือง กองทุนละ 1 ล้านบาท พร้อมเสริมสร้างและพัฒนาหมู่บ้านและชุมชนเมืองให้มีขีดความสามารถในการจัดระบบบริหารจัดการเงินทุนหมุนเวียนในหมู่บ้านและชุมชนเมืองกันเอง

1.2 หลักการสำคัญของกองทุนหมู่บ้านและชุมชนเมืองแห่งชาติ

กองทุนหมู่บ้านและชุมชนเมืองแห่งชาติ มีหลักการสำคัญ ก็คือ

1. เสริมสร้างจิตสำนึกความเป็นชุมชนและท้องถิ่น
2. ชุมชนเป็นผู้กำหนดอนาคต และจัดการหมู่บ้านและชุมชนด้วยคุณค่า และภูมิปัญญาของตน
3. เกื้อกูลประโยชน์ต่อผู้ด้อยโอกาสในหมู่บ้านและชุมชน
4. เชื่อมโยงกระบวนการเรียนรู้ร่วมกันระหว่างชุมชน ราชการ เอกชน และประชาสังคม

5. กระจายอำนาจให้ท้องถิ่น และพัฒนาประชาธิปไตยพื้นฐาน
นโยบายต่าง ๆ จะประสบความสำเร็จได้ ควรประกอบด้วยหลักสำคัญ 4 ประการ คือ

1. ความพร้อมของหมู่บ้านและชุมชนเมือง
2. การบริหารจัดการเงินกองทุนหมุนเวียนหมู่บ้าน
3. การปฏิรูประบบบริหารราชการแผ่นดิน ตามแนวทางให้หมู่บ้าน เป็นศูนย์กลางในการพัฒนา
4. การติดตามและประเมินผล โดยมีตัวชี้วัดประสิทธิภาพของกองทุน

1.3 วัตถุประสงค์ในการจัดตั้งกองทุนหมู่บ้านและชุมชนเมือง มีดังนี้

1. เป็นแหล่งเงินทุนหมุนเวียนในหมู่บ้านและชุมชนเมือง สำหรับการลงทุนเพื่อการพัฒนาอาชีพ สร้างงาน สร้างรายได้ หรือเพิ่มรายได้ การลดรายจ่าย การบรรเทาเหตุฉุกเฉินและความจำเป็นเร่งด่วน และสำหรับการนำไปสู่การสร้างกองทุนสวัสดิภาพที่ดีแก่ประชาชนในหมู่บ้านหรือชุมชน

2. ส่งเสริมและพัฒนาหมู่บ้านและชุมชนเมืองให้มีขีดความสามารถในการจัดระบบและบริหารจัดการเงินกองทุนของตนเอง

3. เสริมสร้างกระบวนการพึ่งพาตนเองของหมู่บ้านและชุมชนเมือง ในการเรียนรู้การสร้างและพัฒนาความคิดริเริ่ม เพื่อแก้ไขปัญหาและเสริมสร้างศักยภาพ และส่งเสริมเศรษฐกิจพอเพียงในหมู่บ้านและชุมชนเมือง

4. กระตุ้นเศรษฐกิจ ในระดับฐานรากของประเทศรวมทั้งเสริมสร้างภูมิคุ้มกันทางเศรษฐกิจและสังคมของประเทศในอนาคต

5. เสริมสร้างศักยภาพและความเข้มแข็งทั้งทางด้านเศรษฐกิจและสังคมของประชาชนในหมู่บ้านหรือชุมชนเมือง

2. ระเบียบต่าง ๆ เกี่ยวกับกองทุนหมู่บ้านและชุมชนเมือง

2.1 ระเบียบสำนักนายกรัฐมนตรี ว่าด้วยคณะกรรมการกองทุนหมู่บ้านและชุมชนเมืองแห่งชาติ พ.ศ. 2544

2.2 ระเบียบสำนักนายกรัฐมนตรี ว่าด้วยคณะกรรมการกองทุนหมู่บ้านและชุมชนเมืองแห่งชาติ (ฉบับที่ 2) พ.ศ. 2544

2.3 ระเบียบคณะกรรมการกองทุนหมู่บ้านและชุมชนเมืองแห่งชาติ ว่าด้วย การจัดตั้งและบริหารกองทุนหมู่บ้านและชุมชนเมืองแห่งชาติ (ฉบับที่ 3) พ.ศ. 2544

2.4 ระเบียบข้อบังคับ กองทุนหมู่บ้านผัง 13

ระเบียบข้อบังคับ

กองทุนหมู่บ้านผัง 13 หมู่ 9 ต.หนองสาหร่าย อ.ปากช่อง จ.นครราชสีมา

เพื่อให้การบริหารจัดการกองทุนหมู่บ้านผัง 13 หมู่ 9 ซึ่งก่อตั้งขึ้นเพื่อส่งเสริมและสร้างนิสัยการออม เสียสละ เอื้ออาทร และเป็นไปด้วยความคล่องตัว มีประสิทธิภาพ รวมทั้งเอื้อประโยชน์ต่อสมาชิกโดยรวม จึงเห็นสมควรกำหนดระเบียบการเกี่ยวกับการดำเนินการของกองทุนหมู่บ้านผัง 13 หมู่ 9 ไว้ดังนี้

ข้อ1. ระเบียบนี้ เรียกว่า ระเบียบกองทุนหมู่บ้านผัง 13 หมู่ 9

ข้อ2. ที่ตั้งกองทุนหมู่บ้านผัง 13 หมู่ 9 เลขที่ 96 ตำบลหนองสาหร่าย อำเภอปากช่อง จังหวัดนครราชสีมา

ข้อ3. ระเบียบนี้ใช้บังคับตั้งแต่วันประกาศเป็นต้นไป

ข้อ4. วัตถุประสงค์ในการจัดตั้งกองทุน

- 1) เป็นแหล่งเงินทุนหมุนเวียนให้กับสมาชิก
- 2) เพื่อส่งเสริมการออมทรัพย์ด้วยวิธีการถือหุ้น การฝากเงินสัจจะและเงินรับฝาก
- 3) เพื่อให้บริการเงินกู้แก่สมาชิก
- 4) เพื่อพัฒนาจิตใจสมาชิกให้เป็นคนดี มีคุณธรรม 4 ประการ คือ
 1. เป็นคนมีความซื่อสัตย์
 2. เป็นคนไม่เห็นแก่ตัว
 3. เป็นคนไม่มัวเมาในสิ่งอบายมุข
 4. เป็นคนรู้จักสามัคคี
- 5) เพื่อพัฒนาสมาชิกให้เป็นคนดี มีคุณธรรม 4 ประการ
 1. เป็นคนเก่งเรียน ใฝ่หาความรู้ใหม่ๆ
 2. เป็นคนเก่งคิด คิดสร้างสรรค์ คิดแก้ปัญหา
 3. เป็นคนเก่งงาน ขยันการงาน และมีความรับผิดชอบในหน้าที่การงาน
 4. เป็นคนเก่งคน มีมนุษยสัมพันธ์ที่ดีต่อทุก ๆ คน

ข้อ5. แหล่งที่มาของกองทุน ประกอบด้วยเงินและทรัพย์สินดังนี้

- 1) เงินที่ได้รับจัดสรรจากคณะกรรมการ
- 2) เงินกู้ยืม
- 3) ดอกผลหรือผลประโยชน์ใด ๆ ที่เกิดจากกองทุน

- 4) ค่าธรรมเนียมแรกเข้า
- 5) เงินฝากตั้งจะและเงินรับฝาก
- 6) เงินค่าหุ้น
- 7) เงินสมทบจากกลุ่มหรือองค์กรสมาชิก
- 8) เงินหรือทรัพย์สินอื่น ๆ ที่กองทุนได้รับ โดยไม่มีเงื่อนไขผูกพัน หรือภาระติดพันอื่นใด

ข้อ 6. คุณสมบัติของสมาชิก

- 1) เป็นผู้ที่มีพำนัก หรือพักอาศัยอยู่ในหมู่บ้านเป็นระยะเวลาไม่น้อยกว่าหกเดือน ก่อนการจัดตั้งกองทุน
- 2) เป็นผู้ที่มีนิสัยอันดีงาม มีความรู้ ความเข้าใจ เห็นชอบด้วยหลักการของกองทุน และสนใจที่จะเข้ามามีส่วนร่วมในกิจกรรมของกองทุน
- 3) เป็นผู้พร้อมจะปฏิบัติตามระเบียบของกองทุน
- 4) เป็นผู้ที่มีคณะกรรมการกองทุน ได้มีมติเห็นชอบให้เข้าเป็นสมาชิก
- 5) อดทน เสียสละ และเห็นประโยชน์ของกองทุนเป็นสำคัญ
- 6) มีเงินฝากตั้งจะ และถือหุ้นอย่างน้อยหนึ่งหุ้นแต่ต้องไม่เกินหนึ่งในห้าของ จำนวนหุ้นทั้งหมดที่มีอยู่ในกองทุน

ข้อ 7. การสมัครเข้าเป็นสมาชิก

- 1) ยื่นคำขอสมัครเป็นสมาชิกกองทุนได้ที่คณะกรรมการกองทุน
- 2) ผู้มีคุณสมบัติตามข้อ 6 สามารถยื่นความจำนงหรือสมัครเข้าเป็นสมาชิกกองทุน ได้เดือนละ 1 ครั้ง โดยสามารถสมัครเป็นสมาชิกได้ทั้งในลักษณะปัจเจกบุคคลและกลุ่มหรือองค์กรชุมชนแล้วแต่ความสมัครใจของผู้สมัครสมาชิก
- 3) คณะกรรมการกองทุนเป็นผู้พิจารณาว่าจะรับบุคคลใดเข้าเป็นสมาชิกโดยชอบธรรม

ข้อ 8. เมื่อคณะกรรมการกองทุนพิจารณาคุณสมบัติตามข้อ 6 และเห็นสมควรรับบุคคลใดเข้าเป็นสมาชิกจะแจ้งบุคคลนั้นให้ชำระค่าธรรมเนียมแรกเข้า ค่าหุ้น และเงินฝากตั้งจะภายใน 3 วัน นับจากวันที่ได้รับแจ้งให้เข้าเป็นสมาชิก

ข้อ 9. สมาชิกขาดหรือพ้นสภาพการเป็นสมาชิกตามเหตุต่าง ๆ ดังต่อไปนี้

- 1) ตาย
- 2) ลาออกและได้รับอนุมัติให้ลาออกจากคณะกรรมการกองทุน
- 3) วิกลจริต จิตฟั่นเฟือน หรือถูกศาลสั่งให้เป็นคนไร้ความสามารถ

- 4) ที่ประชุมใหญ่สมาชิกมีมติให้ออกค้ำยคะแนนเสียงสองในสามของผู้ร่วมประชุม
 - 5) จงใจฝ่าฝืนระเบียบของกองทุนหรือแสดงตนเป็นปรปักษ์หรือไม่ให้ความช่วยเหลือหรือร่วมมือกับกองทุนไม่ว่าด้วยประการใด
 - 6) จงใจปิดบังความจริงอันควรแจ้งให้ทราบในใบสมัครสมาชิก
 - 7) นำทรัพย์สินของกองทุนไปใช้ผิดวัตถุประสงค์ที่ได้ระบุไว้
 - 8) มีลักษณะและ/หรือ คุณสมบัติไม่ตรงกับข้อ 6.
- ข้อ10. สมาชิกผู้ไม่มีหนี้สินหรือภาระผูกพันใด ๆ กับกองทุนทั้งในฐานะผู้กู้หรือผู้ค้ำประกันอาจขอลาออกจากการเป็นสมาชิกของกองทุนได้ โดยแสดงความจำนงเป็นหนังสือต่อคณะกรรมการกองทุน เพื่อพิจารณาอนุญาตและให้ขาดสมาชิกภาพในวันที่คณะกรรมการกองทุนดำเนินการอนุญาต
- ข้อ11. ผู้ที่ขาดจากการเป็นสมาชิกภาพอาจยื่นคำขอสมัครเป็นสมาชิกใหม่ได้ แต่ทั้งนี้จะต้องเป็นสมาชิกติดต่อกัน ไม่น้อยกว่าหนึ่งปี
- ข้อ12. การคิดค่าธรรมเนียมแรกเข้า คณะกรรมการกองทุนคิดค่าธรรมเนียมแรกเข้ากับสมาชิกทั้งที่เป็นปัจเจกบุคคล กลุ่มหรือองค์กรชุมชนเป็นราย ๆ ละ 10 บาท โดยสมาชิกจะต้องชำระเมื่อได้รับการพิจารณาตามข้อ7. และจะต้องชำระภายใน 3 วัน นับจากวันที่ได้รับแจ้งจากคณะกรรมการกองทุน
- ข้อ13. หุ่น ๆ หนึ่งมีมูลค่าหุ้นละสิบบาท สมาชิกแรกเข้าตามข้อ7. จะต้องถือหุ้นอย่างน้อยหนึ่งหุ้น แต่ต้องไม่เกินหนึ่งในห้าของจำนวนหุ้นทั้งหมดที่มีอยู่ในกองทุน โดยสามารถชำระค่าหุ้นและเพิ่มหุ้นได้ปีละหนึ่งครั้งในวันประชุมใหญ่ของกองทุน
- ข้อ14. วิธีการชำระค่าหุ้น สมาชิกชำระค่าหุ้น โดยใช้เงินสด
- ข้อ15. เงินฝากสังจะ สมาชิกทุกคนต้องส่งเงินฝากสังจะทุกเดือน ๆ ละเท่า ๆ กัน ในวงเงินไม่ต่ำกว่า 10 บาท และสูงสุดไม่เกินห้าร้อยบาท/เดือน ทุกวันที่ 7 ของเดือนและสามารถเพิ่มจำนวนเงินฝากสังจะ ได้ปีละหนึ่งครั้งในวันประชุมใหญ่สามัญประจำปี พร้อมทั้งนี้สมาชิกสามารถถอนและปิดบัญชีได้ก็ต่อเมื่อพ้นสภาพการเป็นสมาชิก
- ข้อ16. สมาชิกจะพิจารณาลือกบุคคลที่เหมาะสม มีความรู้ และความชำนาญ เพื่อเป็นกรรมการกองทุน ภายใต้ระบอบประชาธิปไตย จำนวน 15 คน
- ข้อ17. คณะกรรมการกองทุน ประกอบด้วย ประธานกรรมการกองทุน รองประธานกรรมการกองทุน เลขานุการ เสรัญญิก ผู้ตรวจสอบภายใน และประชาสัมพันธ์ และประกอบด้วยที่ปรึกษากองทุน จำนวนห้าคน

ข้อ18. กรรมการกองทุนมีวาระในการดำรงตำแหน่งคราวละ 2 ปี

เมื่อครบกำหนดระยะเวลา 1 ปี นับแต่วันที่กรรมการกองทุนเข้ารับ
ตำแหน่งให้กรรมการกองทุนจับสลากออกจำนวนกึ่งหนึ่งของคณะกรรมการกองทุน
กำหนด

ในกรณีที่กรรมการกองทุนพ้นตำแหน่งตามวาระ คณะกรรมการกองทุน
ประกอบด้วยคณะกรรมการกองทุนทั้งหมดเท่าที่มีอยู่ และคณะกรรมการกองทุนจะ
จัดให้มีการคัดเลือกบุคคลเข้าดำรงตำแหน่งแทนกรรมการกองทุน ซึ่งพ้นจาก
ตำแหน่งตามวาระภายในระยะเวลา 30 วัน

กรรมการกองทุนซึ่งพ้นจากตำแหน่ง ตามวาระอาจได้รับคัดเลือกอีกได้
แต่จะ ดำรงตำแหน่งเกิน 2 วาระติดต่อกันมิได้

ข้อ19. คุณสมบัติของคณะกรรมการกองทุน ให้เป็นไปตามระเบียบคณะกรรมการกองทุน
หมู่บ้านและชุมชนเมืองแห่งชาติ ว่าด้วยการจัดตั้งและบริหารกองทุนหมู่บ้านและ
ชุมชนเมืองแห่งชาติ พ.ศ.2544

ข้อ20. คณะกรรมการกองทุนมีอำนาจหน้าที่ ดังนี้

- 1) บริหารจัดการกองทุน ตรวจสอบ กำกับ ดูแล จัดสรรผลประโยชน์ของเงิน
กองทุน
- 2) ออกระเบียบข้อบังคับหรือหลักเกณฑ์เกี่ยวกับการบริหารกองทุน
- 3) รับสมาชิกและจัดทำทะเบียนสมาชิก
- 4) ปฏิบัติหน้าที่อื่น ตามที่คณะกรรมการกองทุนกำหนดหรือมอบหมาย

ข้อ21. ประธานกรรมการกองทุนมีอำนาจหน้าที่ดังนี้

- 1) เป็นประธานในการประชุมคณะกรรมการกองทุน
- 2) เรียกประชุมคณะกรรมการกองทุน
- 3) แต่งตั้งคณะอนุกรรมการกองทุนเพื่อพิจารณาหรือปฏิบัติงานอย่างใดอย่างหนึ่ง
ตามมติหรือตามที่คณะกรรมการกองทุนมอบหมาย
- 4) ปฏิบัติหน้าที่อื่น ๆ ตามข้อบังคับและมติของคณะกรรมการกองทุน

ข้อ22. ให้รองประธานกรรมการกองทุนทำหน้าที่แทนประธานกรรมการกองทุน เมื่อ
ประธานกรรมการกองทุนไม่สามารถปฏิบัติหน้าที่ได้ หรือเมื่อประธานกรรมการ
กองทุนมอบหมายให้ทำการแทน

ข้อ23. ถ้าประธานกรรมการกองทุนและรองประธานกรรมการกองทุนไม่สามารถปฏิบัติ
หน้าที่ในการประชุมคราวหนึ่งคราวใดได้ ให้ที่ประชุมเลือกกรรมการกองทุนคนใด

คนหนึ่งเป็นประธานสำหรับการประชุมคราวนั้น

- ข้อ24. เสร็จญุกกองทุนมีหน้าที่รวบรวมจัดเก็บ ดูแลรักษาเงินทุนและรายได้ของกองทุน รวมทั้งการจัดทำบัญชี พร้อมทั้งควบคุมการใช้จ่ายเงินของกองทุนให้เป็นไปอย่างรอบคอบและเกิดประโยชน์สูงสุด
- ข้อ25. เลขานุการกองทุนมีหน้าที่ติดต่อประสานงานทั่วไป นัดประชุมกรรมการกองทุน จัดและบันทึกรายงานการประชุม ตลอดจนรายงานผลการดำเนินงานของกองทุน
- ข้อ26. ผู้ตรวจสอบภายในมีหน้าที่ตรวจสอบบัญชี กำกับ ดูแลเงินกองทุนให้เป็นไปตามมติที่คณะกรรมการกองทุนกำหนด รวมทั้งประเมินผลการดำเนินงานของกองทุน
- ข้อ27. ประชาสัมพันธ์มีหน้าที่ผลิตเอกสาร สิ่งพิมพ์ ให้ข่าวสารแก่สมาชิกและหน่วยงานอื่น ๆ ที่เกี่ยวข้อง
- ข้อ28. กรรมการกองทุนอื่น ๆ ให้มีหน้าที่ตามคณะกรรมการกองทุนกำหนดมอบหมาย
- ข้อ29. คณะกรรมการกองทุนต้องมีการประชุมอย่างน้อยเดือนละ 1 ครั้ง แต่ถ้ามีความจำเป็น ประธานอาจเรียกประชุมได้มากกว่า 1 ครั้ง และต้องมีกรรมการกองทุนอย่างน้อยกึ่งหนึ่งของจำนวนกรรมการทั้งหมด จึงครบองค์ประชุม
- ข้อ30. การวินิจฉัยชี้ขาดของที่ประชุม ให้ถือเสียงข้างมากและกรรมการคนหนึ่งให้มีเสียงในการลงคะแนนหนึ่งเสียง ในกรณีคะแนนเสียงเท่ากันให้ประธานในที่ประชุมออกเสียงเพิ่มขึ้นอีกเสียงหนึ่งหรือเป็นผู้ชี้ขาด
- ข้อ31. ประเภทการกู้ยืม สมาชิกสามารถยื่นขอกู้เงินต่อคณะกรรมการกองทุนเพื่อนำไปใช้จ่ายในกิจกรรมดังต่อไปนี้
- 1) การพัฒนาอาชีพ
 - 2) การสร้างงาน
 - 3) การสร้างและ/หรือ เพิ่มรายได้
 - 4) สดรายจ่าย
 - 5) บรรเทาเหตุฉุกเฉิน และเร่งด่วน
- ข้อ32. การอนุมัติเงินกู้ สมาชิกที่ประสงค์จะขอกู้เงินจะต้องจัดทำโครงการเพื่อขอเงินจากคณะกรรมการกองทุน โดยระบุวัตถุประสงค์ในการกู้ยืมเงินอย่างชัดเจน
- ข้อ33. ลักษณะโครงการ สมาชิกสามารถยื่นขอเงินตามข้อ 31 1) 2) 3) และ 4) ต้องมีลักษณะหรือคุณสมบัติ คือเป็นโครงการที่ต้องสามารถดำเนินการได้จริง มีความเป็นไปได้ทางการตลาดและสามารถเห็น ได้ชัดเจนว่ามีความคุ้มค่าต่อการลงทุน

- ข้อ34. วงเงินกู้ วงเงินกู้ตามข้อ31. 1) 2) 3) และ 4) ให้แก่สมาชิกรายหนึ่งในวงเงินไม่เกินสองหมื่นบาท ในกรณีที่คณะกรรมการกองทุนมีมติเห็นควรอนุมัติเงินกู้รายใดเกินกว่าสองหมื่นบาท คณะกรรมการกองทุนจะเรียกประชุมสมาชิก เพื่อให้สมาชิกพิจารณาวินิจฉัยชี้ขาด แต่ทั้งนี้การอนุมัติเงินกู้รายหนึ่งต้องไม่เกินห้าหมื่นบาท โครงการที่สมาชิกยื่นขอกู้ตามข้อ31. 5) ต้องเป็นการกู้เฉพาะกรณีเพื่อการอันจำเป็นหรือมีประโยชน์ตามที่คณะกรรมการกองทุนเห็นสมควร แต่จะให้เงินกู้เพื่อการสุรุ่ยสุร่ายหรือการเก็งกำไรไม่ได้ ในวงเงินรายละไม่เกินสามพันบาท
- ข้อ35. การดำเนินการตามโครงการที่ขอกู้และการจัดทำรายงาน สมาชิกจะต้องดำเนินการที่ขอกู้และจัดทำรายงานความก้าวหน้าตาม แบบรายงานที่คณะกรรมการกองทุนกำหนด
- ข้อ36. การทำสัญญา เงินกู้ทุกประเภทต้องมีการทำสัญญาไว้กับคณะกรรมการกองทุนตามแบบและเงื่อนไขที่กำหนด
- ข้อ37. หลักประกันเงินกู้ มีข้อกำหนดดังนี้
- (1) เงินกู้ตามข้อ31. 1) 2) 3) และ 4) ต้องใช้สมาชิกของกองทุนจำนวนสองคนเป็นผู้ค้ำประกัน สำหรับเงินกู้ตามข้อ31. 5) ให้ทำสัญญาต่อคณะกรรมการกองทุนและผู้ค้ำประกัน 1 คน
- ข้อ38. การชำระคืนเงินกู้ เงินชำระหนี้สำหรับเงินกู้กำหนดไว้ดังต่อไปนี้
- (1) เงินกู้ตามข้อ31. 1) 2) 3) และ 4) ให้ผู้กู้ส่งคืนเงินต้นพร้อมดอกเบี้ยภายในหนึ่งปี
 - (2) เงินกู้ตามข้อ31 (5) ให้ผู้กู้ส่งคืนเงินกู้เต็มจำนวนพร้อมดอกเบี้ยภายในระยะเวลาไม่เกินหนึ่งร้อยยี่สิบวัน
- ข้อ39. อัตราดอกเบี้ย
- (1) อัตราดอกเบี้ยเงินกู้ 4% ต่อปี
- ข้อ40. ค่าปรับ ในกรณีที่ผู้กู้ผิดสัญญาเงินกู้ให้ผู้เสียหายประกันในอัตราร้อยละ 1 บาท/วัน เว้นแต่ผู้กู้ได้รับอนุญาตให้ผ่อนผันการชำระหนี้จากคณะกรรมการกองทุน
- ข้อ41. การจัดสรรกำไรสุทธิประจำปี เมื่อสิ้นปีทางบัญชีตามมาตรฐานการบัญชีที่รับรองโดยทั่วไปแล้ว ปรากฏว่ากองทุนมีกำไรสุทธิ คณะกรรมการกองทุนจะนำกำไรสุทธิ คณะกรรมการกองทุนจะนำกำไรสุทธิมาจัดสรร ได้ดังนี้
- 1) เป็นเงินปันผลค่าหุ้น 5%
 - 2) เป็นเงินประกันความเสี่ยง 30%

- | | |
|--|-----|
| 3) เป็นเงินเฉลี่ยคืนให้แก่ผู้กู้ | 5% |
| 4) เป็นเงินตอบแทนแก่คณะกรรมการกองทุน | 10% |
| 5) เป็นทุนการศึกษาและการพัฒนาอาชีพของประชากรในหมู่บ้าน | 10% |
| 6) เป็นทุนเพื่อสมทบกองทุน | 30% |
| 7) เป็นทุนเพื่อสาธารณประโยชน์ของหมู่บ้าน | 10% |

ข้อ42. กองทุนจะจัดทำบัญชีเงินฝากและบัญชีค่าใช้จ่ายของกองทุนอย่างรอบคอบเดือนละหนึ่งครั้ง แล้วติดประกาศอย่างเปิดเผย ณ ที่ทำการกองทุนให้สมาชิกทราบ โดยมีประเภทบัญชีที่จะต้องดำเนินการจัดทำดังนี้

- 1) บัญชีเงินฝากออมทรัพย์
- 2) รายรับและรายจ่ายของกองทุน
- 3) สิ้นทรัพย์และหนี้สินของกองทุน

ข้อ43. คณะกรรมการกองทุนจะตรวจสอบบัญชีของกองทุน และรายงานการตรวจสอบบัญชีต่อคณะกรรมการสนับสนุน เพื่อทราบถึงความก้าวหน้า สถานะทางการเงินและผลการดำเนินงานของกองทุน ทุกสามเดือนและทุกรอบปี พร้อมทั้งแสดง บัญชีกำไร ขาดทุนและงบดุลในปีบัญชีที่ล่วงมาภายในหนึ่งร้อยยี่สิบวันนับแต่สิ้นปีบัญชี

ข้อ44. ให้คณะกรรมการกองทุนนัดประชุมใหญ่สมาชิกอย่างน้อยปีละหนึ่งครั้ง โดยมีวาระการประชุมดังนี้

- 1) ประธานกล่าวเปิดการประชุม
- 2) เรื่องที่แจ้งให้ที่ประชุมทราบ
- 3) รับรองรายงานการประชุมครั้งที่ผ่านมา
- 4) พิจารณาเรื่องที่ค้างในที่ประชุมครั้งที่ผ่านมา
- 5) เற்றுฎิกรายงานฐานะทางการเงิน
- 6) วาระที่ต้องการพิจารณา
- 7) เรื่องอื่น ๆ (ถ้ามี)
- 8) สรุปผลและปิดการประชุม

บทเฉพาะกาล

ข้อ45. บรรดาประกาศ คำสั่ง ข้อบังคับและระเบียบต่าง ๆ ซึ่งใช้บังคับอยู่ในวันที่ระเบียบนี้ใช้บังคับ ให้ใช้บังคับต่อไปเท่าที่ไม่ขัดหรือแย้งกับระเบียบ ข้อบังคับนี้ ทั้งนี้ จนกว่าจะได้มีการแก้ไขหรือยกเลิก

- ข้อ46. ภายในหนึ่งปีนับตั้งแต่วันที่ระเบียบนี้ใช้บังคับ ให้คณะกรรมการกองทุนประเมินการดำเนินงานตามระเบียบนี้ เพื่อนำมาปรับปรุงแก้ไขให้เหมาะสมต่อไปนี้
- ข้อ47. ให้คณะกรรมการกองทุน เป็นผู้รักษาการตามระเบียบนี้

ให้ไว้ ณ วันที่ 27 มิถุนายน พ.ศ.2544

(ลายเซ็น)

นายพันธ์ สีหาวงศ์

ประธานคณะกรรมการกองทุนหมู่บ้านผัง 13

มหาวิทยาลัยเทคโนโลยีสุรนารี

3. หลักเกณฑ์และแนวทางปฏิบัติในการดำเนินการกองทุนหมู่บ้านและชุมชนเมือง

3.1 แบบติดตามสังเกตการณ์คัดเลือก คณะกรรมการกองทุนหมู่บ้านและชุมชนเมือง

หมู่บ้านฝั่ง 13 หมู่ 9 ต.หนองสาหร่าย อ.ปากช่อง จ.นครราชสีมา ได้มีการดำเนินการจัดตั้งกองทุนหมู่บ้าน และคัดเลือกคณะกรรมการกองทุน เมื่อวันที่ 27 มิถุนายน 2544 ณ วัดศรีตำราญราษฎร์บำรุงธรรม โดยมีจำนวนครัวเรือนสามในสี่ของจำนวนครัวเรือนทั้งหมดเข้าร่วมประชุม คือ 87 ครัวเรือน จากทั้งหมด 115 ครัวเรือน และมีปลัดอำเภอ คือนายสุริยา สงครามยศ ได้เข้ามาเป็นผู้สังเกตการณ์ ในวันดังกล่าวได้มีการคัดเลือกคณะกรรมการจำนวน 15 คน ที่ปรึกษากองทุน จำนวน 5 คน และคัดเลือกผู้มีสิทธิเบิกจ่ายเงินโครงการกองทุนหมู่บ้านอีกด้วย

การได้มาซึ่งคณะกรรมการกองทุนหมู่บ้านฝั่ง 13 นั้น อันดับแรกเราต้องมีการกำหนดคุณสมบัติคณะกรรมการกองทุนหมู่บ้าน คือ

1. เป็นผู้ที่อยู่อาศัยในหมู่บ้านไม่น้อยกว่า 2 ปี
2. เป็นผู้มีอายุ 20 ปีบริบูรณ์
3. เป็นผู้ปฏิบัติตนอยู่ในหลักศาสนา มีความรับผิดชอบเสียสละ มีส่วนร่วมในกิจกรรมของหมู่บ้านและชุมชนเมือง ไม่ติดการพนัน ไม่ยุ่งเกี่ยวกับยาเสพติด ไม่มีประวัติเสียด้านการเงินและยึดมั่นระบอบประชาธิปไตย
4. ไม่เป็นบุคคลล้มละลาย หรือไร้ความสามารถ
5. ไม่เคยรับโทษจำคุก เว้นแต่โทษที่กระทำโดยประมาท
6. ไม่เคยต้องกล่าวพิพากษาถึงที่สุดว่าทำผิดต่อตำแหน่งหน้าที่ หรือไม่เคยกระทำผิดเกี่ยวกับทรัพย์สิน เว้นแต่ความผิดฐานทำให้เสียทรัพย์สินและความผิดฐานบุกรุก
7. ไม่เคยถูกไล่ออก หรือให้ออกจากราชการหรือรัฐวิสาหกิจ
8. ไม่เป็นผู้ไม่ไปใช้สิทธิในการเลือกตั้ง
9. ไม่เคยถูกให้ออกจากคณะกรรมการกองทุน ด้วยมติของคณะกรรมการหรือมติของสมาชิก

ขั้นตอนมาหลังจากมีการกำหนดคุณสมบัติคณะกรรมการกองทุนหมู่บ้านแล้วก็ร่วมกันเสนอชื่อผู้มีคุณสมบัติดังกล่าว จนครบ 15 คน แล้วให้ชาวบ้านลงมติเห็นชอบด้วย รวมทั้งมีการเสนอชื่อที่ปรึกษากองทุน จำนวน 5 คน ผู้ทรงวุฒิ จำนวน 3 คน และเสนอชื่อผู้มีสิทธิเบิกจ่ายเงินกองทุนหมู่บ้าน จำนวน 3 คน

คณะกรรมการประกอบด้วย ประธาน กรรมการกองทุน รองประธานกรรมการกองทุน เลขานุการ เสร็จญัก ผู้ตรวจสอบภายใน และประชาสัมพันธ์

คณะกรรมการกองทุนมีหน้าที่ดังนี้

1. บริหารจัดการกองทุน ตรวจสอบ กำกับ ดูแล จัดสรรผลประโยชน์ของเงินกองทุน
2. ออกระเบียบข้อบังคับหรือหลักเกณฑ์เกี่ยวกับการบริหารกองทุน
3. รับสมาชิกและจัดทำทะเบียนสมาชิก
4. ปฏิบัติหน้าที่อื่น ตามที่คณะกรรมการกองทุนกำหนดหรือมอบหมาย

ประธานกรรมการกองทุนมีอำนาจหน้าที่ดังนี้

1. เป็นประธานในการประชุมคณะกรรมการกองทุน
2. เรียกประชุมคณะกรรมการกองทุน
3. แต่งตั้งคณะอนุกรรมการกองทุนเพื่อพิจารณาหรือปฏิบัติงานอย่างใดอย่างหนึ่งตามมติหรือตามที่คณะกรรมการกองทุนมอบหมาย
4. ปฏิบัติงานหน้าที่อื่น ๆ ตามข้อบังคับและมติของคณะกรรมการกองทุน

รองประธานกรรมการกองทุน ทำหน้าที่แทนประธานกรรมการกองทุน เมื่อประธานกรรมการกองทุนไม่สามารถปฏิบัติหน้าที่ได้ หรือเมื่อประธานกรรมการกองทุนมอบหมายให้ทำการแทน

เหรียญกษาปณ์กองทุน ทำหน้าที่รวบรวมจัดเก็บเอกสาร คู่มือรักษาเงินทุนและรายได้ของกองทุน รวมทั้งการจัดทำบัญชี พร้อมทั้งควบคุมการใช้จ่ายเงินของกองทุนให้เป็นไปอย่างรอบคอบและเกิดประโยชน์สูงสุด

เลขานุการกองทุน ทำหน้าที่ติดต่อประสานงานทั่วไป นัดประชุมกรรมการกองทุน จัดบันทึก รายงานการประชุม ตลอดจนรายงานผลการดำเนินงานของกองทุน

ประชาสัมพันธ์กองทุน ทำหน้าที่ผลิตเอกสาร สิ่งพิมพ์ ให้ข่าวสารแก่สมาชิกและหน่วยงานอื่นที่เกี่ยวข้อง

ผู้ตรวจสอบภายใน มีหน้าที่ตรวจสอบบัญชี กำกับ ค่าใช้จ่ายเงินให้เป็นไปตามมติที่คณะกรรมการกองทุนกำหนด รวมทั้งประเมินผลการดำเนินงานของกองทุน

3.2 แบบคำขอขึ้นทะเบียนและประเมินความพร้อมของกองทุนหมู่บ้านและชุมชนเมือง

ในกระบวนการจัดตั้งกองทุนหมู่บ้านดัง 13 หมู่ 9 นั้น เรามีการจัดกระบวนการเป็นขั้นตอนต่าง ๆ ดังต่อไปนี้

1) เตรียมความพร้อมในการจัดตั้งกองทุนหมู่บ้าน ในเรื่องดังต่อไปนี้

- เตรียมความพร้อมในด้านการสร้างจิตสำนึก และกระบวนการเรียนรู้ร่วมกัน
 1. สร้างจิตสำนึกร่วมกันของประชาชน ในการเป็นเจ้าของกองทุนที่จะต้องร่วมกันบริหารจัดการ โดยประชาชนเพื่อประชาชนของหมู่บ้าน
 2. สร้างกระบวนการเรียนรู้ร่วมกัน เพื่อให้ทราบนโยบาย กลไก แนวทางการบริหารจัดการกองทุนของตนเอง
 3. สร้างกระบวนการมีส่วนร่วมของประชาชนในการดำเนินการ และบริหารจัดการกองทุน เริ่มจากร่วมรับรู้ ร่วมคิด ร่วมทำ ร่วมคิดตามตรวจสอบ ร่วมรับผลประโยชน์ ตลอดจนร่วมสร้างกองทุนไปสู่ความยั่งยืนต่อไป
- เตรียมความพร้อมในการเลือกสรรคนดีเป็นกรรมการกองทุน

จัดเวทีชาวบ้าน เพื่อเลือกสรรคณะกรรมการกองทุน จำนวน 15 คน ตามระเบียบของคณะกรรมการกองทุนหมู่บ้านและชุมชนเมืองแห่งชาติ ดังนี้

 1. องค์กรประชุมของเวทีชาวบ้าน คือจำนวนสามในสี่ของจำนวนครัวเรือนทั้งหมดของหมู่บ้านหรือชุมชนเมือง
 2. ร่วมกันกำหนดวิธีการและดำเนินการเลือกกันเอง
 3. เลือกคณะกรรมการกองทุน ในช่วงระยะเวลาที่คณะกรรมการกองทุนหมู่บ้านและชุมชนเมืองกำหนด
 4. เลือกคนดีมีความรู้ ประสบการณ์ อีกทั้งมีคุณสมบัติและไม่มีลักษณะต้องห้ามตามที่คณะกรรมการกองทุนหมู่บ้านและชุมชนเมืองแห่งชาติกำหนด
- เตรียมความพร้อมในการจัดทำระเบียบข้อบังคับ

เมื่อดำเนินการเลือกคณะกรรมการกองทุนแล้ว คณะกรรมการกองทุนและประชาชนร่วมกันจัดทำระเบียบข้อบังคับ หลักเกณฑ์ และวิธีการเกี่ยวกับการบริหารกองทุน (กติกา) กองทุนหมู่บ้านตนเอง โดยมีแนวทางดังนี้

1. ประเด็นที่ต้องเป็นไปตามระเบียบที่คณะกรรมการกองทุนหมู่บ้านและชุมชนเมืองแห่งชาติกำหนด คือ วงเงินกู้ยืมรายหนึ่งไม่เกินสองหมื่นบาท หากเกินต้องให้สมาชิกพิจารณาวินิจฉัยชี้ขาด แต่รายหนึ่งต้องไม่เกินห้าหมื่นบาทระยะ

เวลาชำระคืนเงินกู้ไม่เกินหนึ่งปี

2. ประเด็นอื่น ๆ คณะกรรมการกองทุน โดยความเห็นชอบของสมาชิกเป็นผู้กำหนด

2) เมื่อได้เตรียมความพร้อมในด้านต่าง ๆ เสร็จเรียบร้อยแล้ว ก็ดำเนินการขอรับการจัดสรรเงินจากรัฐบาล โดยการขอขึ้นทะเบียนกองทุนหมู่บ้าน มีวิธีการดังต่อไปนี้

1. จัดทำแบบขอขึ้นทะเบียนตามแบบ กทบ.2 จากคณะกรรมการสนับสนุนระดับอำเภอ
2. ขึ้นแบบคำขอขึ้นทะเบียนกับธนาคารออมสิน หรือธนาคารเพื่อการเกษตรและสหกรณ์การเกษตร ที่คณะกรรมการกองทุนหมู่บ้านและชุมชนเมืองแห่งชาติกำหนดพร้อมเอกสารที่เกี่ยวข้อง คือ ระเบียบ ข้อบังคับของกองทุน
3. เปิดบัญชีกับธนาคาร

3) เมื่อกองทุนหมู่บ้านได้ยื่นขึ้นทะเบียนต่อธนาคารแล้ว คณะกรรมการสนับสนุนระดับอำเภอร่วมกับกองทุนหมู่บ้าน จะประเมินความพร้อมในเรื่องต่าง ๆ ดังนี้

1. การคัดเลือกคณะกรรมการกองทุน
2. คุณสมบัติของคณะกรรมการกองทุน
3. ความรู้ ประสบการณ์ และความมั่นใจการบริการกองทุนของคณะกรรมการกองทุน
4. ระเบียบ ข้อบังคับในการดำเนินการกองทุน
5. การมีส่วนร่วมของชาวบ้าน หรือสมาชิกในการจัดการกองทุน
6. การปฏิบัติของสมาชิกตามระเบียบ และข้อบังคับของกองทุน
7. การเปิดบัญชีเงินฝากของกองทุน

4) เมื่อคณะกรรมการกองทุนหมู่บ้านและชุมชนเมืองแห่งชาติ อนุมัติเงินจัดสรรตามผลการประเมินความพร้อมแล้ว จะแจ้งให้กองทุนหมู่บ้านทราบ เมื่อกองทุนได้รับแล้วให้ติดต่อธนาคารเพื่อทำหลักฐานการรับเงินจัดสรร โดยมีเอกสารดังต่อไปนี้

1. สมุดบัญชีเงินฝากของกองทุน
2. มติที่ประชุม ซึ่งเห็นชอบและมอบหมายให้คณะกรรมการกองทุน เป็นผู้มีอำนาจในการทำนิติกรรมสัญญากับธนาคารไปแสดงต่อธนาคารฯ และมติดังกล่าวต้องให้ประธานกรรมการของกองทุนลงนามกำกับ และรับรองสำเนาครบทุกหน้า
3. บัตรประจำตัวประชาชนของคณะกรรมการกองทุน

3.3 การพิจารณาเงินกู้สำหรับคณะกรรมการกองทุนหมู่บ้านและชุมชนเมือง

การพิจารณาเงินกู้ให้กับผู้กู้นั้น คณะกรรมการจะต้องดำเนินการตาม หมวด 7 ว่าด้วยการกู้ยืมเงินกองทุนหมู่บ้านและชุมชนเมือง ซึ่งมีสาระสำคัญดังนี้

1. สมาชิกที่ประสงค์จะขอกู้เงินจากกองทุนต้องจัดทำขอกู้โดยระบุวัตถุประสงค์ในการกู้ยืมเงินอย่างชัดเจน โดยให้ยื่นคำขอกู้ดังกล่าวต่อคณะกรรมการกองทุนให้คณะกรรมการกองทุนพิจารณาเงินกู้ ตามหลักเกณฑ์และวิธีการที่กองทุนกำหนด

2. คณะกรรมการกองทุนมีอำนาจในการอนุมัติเงินกู้รายหนึ่งไม่เกิน จำนวนสองหมื่นบาท ในกรณีที่คณะกรรมการกองทุนมีมติเห็นควรอนุมัติเงินกู้รายใดเกินกว่าจำนวนที่กำหนดไว้ ความวรรคหนึ่ง ให้คณะกรรมการกองทุนเรียกประชุมสมาชิกเพื่อให้สมาชิกพิจารณาวินิจฉัยชี้ขาดต่อไป แต่ทั้งนี้การอนุมัติเงินกู้รายหนึ่งต้องไม่เกินจำนวนห้าหมื่นบาท

การอนุมัติเงินกู้ฉุกเฉิน ให้คณะกรรมการกองทุนพิจารณาตามความเหมาะสมและจำเป็น

3. ในกรณีที่คณะกรรมการกองทุนมีมติอนุมัติเงินกู้ยืมตามคำขอทั้งหมดหรือบางส่วน ให้บันทึกความเห็นในแบบคำขอกู้ยืมเงิน พร้อมทั้งส่งสำเนาแบบคำขอกู้ยืมเงินตลอดจนเงื่อนไขและรายละเอียดในการอนุมัติเงินกู้ แจ้งให้ผู้ขอกู้และธนาคารรับทราบ โดยเร็ว

ให้คณะกรรมการกองทุนแต่งตั้งผู้แทนกรรมการกองทุนอย่างน้อยสองคน เป็นผู้แทนคณะกรรมการกองทุนในการทำสัญญากู้ยืมเงินกับผู้ขอกู้ที่ได้รับอนุมัติเงินกู้

ให้ผู้ขอกู้ที่ได้รับอนุมัติเงินกู้ เปิดบัญชีออมทรัพย์กับธนาคาร และแจ้งหมายเลขบัญชีออมทรัพย์ให้คณะกรรมการกองทุนรับทราบโดยเร็ว

การโอนเงินเข้าบัญชีผู้กู้ตามวรรคสอง ธนาคารจะเป็นผู้ทำหน้าที่โอนเงินเข้าในบัญชีผู้กู้ที่ผ่านการพิจารณาอนุมัติจากคณะกรรมการกองทุน ตามคำสั่งและเงื่อนไขของคณะกรรมการกองทุน

4. คณะกรรมการกองทุนอาจเรียกหลักประกันเงินกู้ ไม่ว่าจะ เป็นบุคคลหรือทรัพย์สินตามหลักเกณฑ์และวิธีการที่กองทุนกำหนด

5. ให้คณะกรรมการกองทุนกำหนดอัตราดอกเบี้ยหรือค่าตอบแทนเงินฝากและกู้เงินเป็นอัตราที่แน่นอนตามความเห็นชอบจากที่ประชุมสมาชิก โดยคำนึงถึงจารีตประเพณี และสภาพเศรษฐกิจและสังคมในหมู่บ้านและชุมชนเมืองเป็นหลัก และปิดประกาศอัตราดอกเบี้ยหรือค่าตอบแทนดังกล่าวอย่างเปิดเผย

6. การกำหนดระยะเวลาชำระคืนเงินกู้ ให้คณะกรรมการกองทุนพิจารณาตามความเหมาะสมแห่งสัญญาเงินกู้แต่ละราย การชำระคืนเงินต้นพร้อมดอกเบี้ยหรือค่าตอบแทนให้ผู้กู้

ชำระให้แล้วเสร็จสิ้นภายในกำหนดระยะเวลาไม่เกินหนึ่งปี นับแต่วันที่ทำสัญญา

การชำระคืนเงินกู้หรือเงินลงทุนทุกประเภท ผู้กู้หรือผู้ที่นำเงิน ไปลงทุนจะต้องนำเงินไปส่งคืน ณ.ธนาคาร และนำหลักฐานการส่งชำระคืนเงินกู้หรือเงินลงทุนไปมอบให้คณะกรรมการกองทุน เพื่อเป็นหลักฐานในการจัดทำบัญชีหรือดำเนินการในส่วนที่เกี่ยวข้อง

7. ในกรณีที่ผู้กู้ผิดสัญญาไม่ชำระคืนเงินกู้พร้อมดอกเบี้ยหรือค่าตอบแทนตามเงื่อนไขที่กำหนดไว้ในสัญญากู้ยืมเงิน ให้ผู้กู้เสียเบี้ยปรับตามจำนวนที่ระเบียบหรือข้อบังคับที่กองทุนกำหนดไว้อย่างแน่นอน สำหรับจำนวนที่ขาดหรือค้างชำระ เว้นแต่ผู้กู้ได้รับอนุญาตให้ผ่อนผันการชำระหนี้

คณะกรรมการกองทุนอาจพิจารณายกเลิกหรือปรับลดเบี้ยปรับให้แก่ผู้กู้รายหนึ่งรายใดก็ได้เมื่อมีเหตุผลอันสมควร และด้วยความเห็นชอบจากที่ประชุมสมาชิกด้วยเสียงเกินกึ่งหนึ่งหรือดำเนินการอื่น ๆ ตามระเบียบที่กองทุนกำหนด

8. ในกรณีที่ผู้กู้มิได้เริ่มดำเนินการตามวัตถุประสงค์ในการขอกู้ยืมเงินหรือเมื่อมีหลักฐานอันควรเชื่อได้ว่าผู้กู้ นำเงินไปใช้ในกิจกรรมวัตถุประสงค์โดยปราศจากเหตุผลอันสมควร ให้คณะกรรมการกองทุนมีอำนาจยกเลิกสัญญาและเรียกคืนเงินกู้พร้อมดอกเบี้ยหรือค่าตอบแทนที่ค้างชำระคืนเต็มจำนวนได้โดยทันที

ให้คณะกรรมการกองทุนเรียกประชุมสมาชิกเพื่อลงมติให้ผู้กู้ ซึ่งนำเงินกู้ไปใช้ในกิจกรรมวัตถุประสงค์ที่กำหนดไว้ในคำขอกู้ยืมเงินพ้นจากสมาชิกภาพในระยะเวลาสามสิบวันหลังจากวันยกเลิกสัญญา

สมาชิกซึ่งที่ประชุมมีมติให้พ้นจากสมาชิกภาพตามวรรคสอง ห้ามมิให้สมัครเข้าเป็นสมาชิกของกองทุนเป็นระยะเวลาสองปี

4. หลักการประเมินโครงการแบบชีพพีโมเดล

แบบจำลองประเภทนี้ไม่เพียงแต่ประเมินว่า บรรลุวัตถุประสงค์หรือไม่เท่านั้นแต่ยังเป็นการประเมินเพื่อให้รายละเอียดต่าง ๆ เพื่อช่วยในการตัดสินใจเกี่ยวกับโครงการอีกด้วย โดยเฉพาะการประเมินผลโครงการประชุม ซึ่งมีลักษณะเป็นแบบการประเมินความก้าวหน้าเพื่อบ่งชี้จุดเด่น จุดด้อยของการประชุม เพื่อนำผลไปปรับปรุงกิจกรรมก แผนการประชุมได้ทันที่ และมีการประเมินรวมสรุปหลังโครงการประชุมสิ้นสุดแล้ว เพื่อบ่งชี้ผลสัมฤทธิ์ของโครงการประชุมแบบจำลองที่เหมาะสม ที่จะใช้เป็นกรอบความคิดในการประเมินแบบชีพพี จึงเป็นที่นิยมใช้ ทั้งนี้ เพราะนักประเมินจะได้ข้อดี ข้อบกพร่องและประสิทธิภาพของโครงการที่จะประเมินได้เป็นอย่างดี ซึ่งนับได้ว่าเป็นการรับข่าวสารแบบสะสม ช่วยในการตัดสินใจของผู้บริหารเป็นอย่างมาก ทั้งยัง

เป็นแบบจำลองที่เข้าใจง่าย สะดวกในการปฏิบัติ จึงเป็นที่นิยมกว้างขวาง

แบบจำลองชีพพีจะประเมินในด้านต่าง ๆ ดังนี้ คือ

4.1 การประเมินสถานะแวดล้อม (Context Evaluation) ซึ่งจะช่วยในการตัดสินใจเกี่ยวกับการวางแผนในการกำหนดวัตถุประสงค์

4.2 การประเมินปัจจัยเบื้องต้น (Input Evaluation) เป็นการตัดสินใจเกี่ยวกับโครงสร้างเพื่อกำหนดรูปแบบของโครงการ

4.3 การประเมินกระบวนการ (Process Evaluation) เป็นการตัดสินใจในด้านประยุกต์ใช้เพื่อควบคุมการดำเนินการของโครงการ

4.4 การประเมินผลผลิต (Product Evaluation) จะช่วยในการตัดสินใจเพื่อตัดสินใจและดูแลสำเร็จของโครงการ

การประเมินด้านต่าง ๆ มีรายละเอียดดังต่อไปนี้ คือ

4.1 การประเมินบริบทหรือสถานะแวดล้อม (Context Evaluation) การประเมินสถานะแวดล้อม รูปแบบพื้นฐานของการประเมินโดยทั่วไป เป็นการประเมินเพื่อให้ได้มาซึ่งเหตุผลเพื่อช่วยในการกำหนดวัตถุประสงค์โครงการ โดยจะเน้นในด้านความสัมพันธ์ที่เกี่ยวกับสภาพแวดล้อม ความต้องการ และเงื่อนไขที่เป็นจริงต่าง ๆ ที่เกี่ยวข้องกับสภาพแวดล้อม นอกจากนี้ ยังช่วยในการวินิจฉัยปัญหา เพื่อให้ได้ข้อมูลพื้นฐานที่จะเป็นประโยชน์ต่อการตัดสินใจ การประเมินสถานะแวดล้อมนี้มีลักษณะเด่น ๆ ที่สำคัญมาจการจัดเป็นการวิเคราะห์ขนาดใหญ่ (Macro Analytic) เป็นตัวกำหนดขอบเขตของการประเมิน การบรรยายและการวิเคราะห์สถานะแวดล้อมนอกจากนี้ ยังช่วยให้ทราบถึงตัวแปรที่เกี่ยวข้องและมีความสำคัญสำหรับการบรรลุเป้าหมาย การประเมินสถานะแวดล้อม ทำให้ได้มาซึ่งการเปลี่ยนแปลงวัตถุประสงค์ โดยอาศัยการวินิจฉัย และการจัดเรียงลำดับปัญหาให้สอดคล้องกับความต้องการของที่ประชุมและสถานการณ์

วิธีการประเมินสถานะแวดล้อม มี 2 วิธี คือ

1. Contingency Model เป็นการประเมินสถานะแวดล้อม เพื่อหาโอกาสและแรงผลักดันจากภายนอกกรอบ (Opportunities and pressure of the immediate system) เพื่อให้ได้ข้อมูลมาใช้พัฒนาส่งเสริมโครงการให้ดีขึ้น โดยใช้การสำรวจปัญหาภายในขอบเขตที่กำหนดอย่างกว้าง ๆ เช่น การสำรวจงานวิจัยและวรรณคดีที่เกี่ยวข้อง การประเมินค่านิยมของชุมชน ข้อเสนอแนะต่าง ๆ แนวโน้มของการพัฒนาเศรษฐกิจ สถิติประชากร ฯลฯ การสำรวจปัญหาเหล่านี้ทำให้

สามารถที่จะคาดการณ์เกี่ยวกับอนาคต ซึ่งมีประโยชน์ในการวางแผนโครงการต่อไป คำถามที่ใช้ในการประเมินสถานะแวดล้อมแบบ Contingency Model คือ คำถามประเภท "ถ้า...แล้ว"

2. Congruence Model เป็นการประเมินโดยการเปรียบเทียบระหว่างการปฏิบัติจริง (Actual Result) กับวัตถุประสงค์ที่วางไว้ การประเมินแบบนี้ทำให้เราทราบว่าวัตถุประสงค์ใดบ้างที่ไม่สามารถจะบรรลุเป้าหมายได้

4.2 การประเมินปัจจัยเบื้องต้น (Input Evaluation) เป็นการจัดหาข้อมูล เพื่อใช้ในการตัดสินใจความเหมาะสมของแผนงานต่าง ๆ ที่จัดขึ้น โดยดูว่า ข้อมูลนั้นจะมีส่วนช่วยให้บรรลุจุดมุ่งหมายของโครงการหรือไม่ ซึ่งมักจะประเมินในด้านต่าง ๆ คือ

1. ความสามารถของหน่วยงานหรือตัวแทนในการจัดโครงการ
2. ยุทธวิธีที่ใช้ในการบรรลุวัตถุประสงค์ของโครงการ
3. การได้รับความช่วยเหลือในด้านต่าง ๆ ซึ่งจะช่วยให้โครงการดำเนินไปได้ เช่น หน่วยงานที่ช่วยเหลือเวลา เงินทุน อาคารสถานที่ อุปกรณ์เครื่องมือ

ผลที่ได้จากการประเมินปัจจัยเบื้องต้น คือ การวิเคราะห์รูปแบบของวิธีการที่ใช้ในการรูปของราคาและกำไร (Cost and Benefit) ที่จะได้รับ โดยการประเมินในด้านอัตรากำลัง เวลา งบประมาณ วิธีการที่มีศักยภาพแต่ถ้าเป็นการประเมินด้านการศึกษา ผลกำไรอาจจะไม่อยู่ในรูปตัวเลขก็ได้ การประเมินปัจจัยเบื้องต้นนี้จะช่วยให้ข้อมูลที่ตัดสินใจได้ว่า ควรตั้งวัตถุประสงค์เชิงปฏิบัติอย่างไร ใช้อัตรากำลังเท่าใด วางแผนงานและดำเนินการอย่างไร ซึ่งจะแตกต่างจากการประเมินสถานะแวดล้อมในแง่ที่ว่า การประเมินปัจจัยเบื้องต้นเป็นการทำเฉพาะกรณีนั้น ๆ และวิเคราะห์ภายในโครงการเท่านั้น

4.3 การประเมินกระบวนการ (Process Evaluation) เมื่อแผนดำเนินการได้รับการอนุมัติและลงมือทำการประเมินกระบวนการจำเป็นต้องได้รับการเตรียมการเพื่อให้ข้อมูลย้อนกลับ (Feedback) แก่ผู้รับผิดชอบและผู้ดำเนินการทุกลำดับชั้น การประเมินกระบวนการมีวัตถุประสงค์ใหญ่อยู่ 3 ประการ คือ

1. เพื่อหาและทำนายข้อบกพร่องของกระบวนการหรือการดำเนินการตามขั้นตอนที่วางไว้
2. เพื่อรวบรวมสารสนเทศสำหรับผู้ตัดสินใจวางแผนงาน
3. เพื่อเป็นรายงานสะสมถึงการปฏิบัติต่าง ๆ ที่เกิดขึ้น

ยุทธวิธีในการประเมินกระบวนการ มี 3 วิธี คือ

1. แสดงให้เห็นหรือกระตุ้นเตือนถึงศักยภาพของทรัพยากรที่ทำให้เกิดความ

ล้มเหลวในโครงการ ซึ่งอาจจะเป็นสิ่งต่อไปนี้ เช่น ความสัมพันธ์ระหว่างบุคคลในกลุ่ม บุคลากร และนักศึกษา วิธีการสื่อสาร การให้เหตุผล ความเข้าใจและเห็นพ้องกันในวัตถุประสงค์ของแผนการ โดยผู้เกี่ยวข้องในแผนการนั้น และผู้ที่ได้รับผลกระทบจากแผนการ ความเพียงพอของแหล่งทรัพยากร อุปกรณ์อำนวยความสะดวก บุคลากร ปฏิทินการปฏิบัติงาน เป็นต้น

2. เกี่ยวกับการวางแผนโครงการและการตัดสินใจก่อนวางแผน โดยผู้อำนวยโครงการระหว่างการดำเนินโครงการนั้น ตัวอย่างการตัดสินใจก่อนวางแผน เช่น ในโครงการพัฒนาแบบสอบ ซึ่งมีความจำเป็นจะต้องเลือกโรงเรียนอย่างเจาะจง สำหรับเข้าร่วมในการทดลองสร้างข้อกระทู้ใหม่ ๆ ของแบบสอบ ผู้ตัดสินใจจะสามารถจัดเตรียมวางแผนโครงการล่วงหน้าได้ดี เมื่อมีโรงเรียนมาให้เลือก แต่ตัวเลือกเหล่านี้จะยังไม่มีความชัดเจนว่ามีรายชื่อของโรงเรียนที่จะสอบถามไป เมื่อโรงเรียนได้รับการติดต่อแล้วจึงจะมีการตัดสินใจเกี่ยวกับโรงเรียนที่มีความเต็มใจเข้าร่วมในการทดลองแบบสอบ ดังนั้น ผู้พัฒนาแบบสอบจึงต้องเลือกโรงเรียนที่สอดคล้องกับความต้องการตามแบบการสุ่มตัวอย่างมากที่สุด และต้องกำหนดตารางเฉพาะในการบริหารแบบสอบในการทดลองตามรูปแบบของแบบสอบ ดังนั้นในโครงการส่วนใหญ่สถานการณ์จึงต้องตัดสินใจจึงมีจำนวนมาก และนี่เป็นเครื่องแสดงความชัดเจนถึงความต้องการข้อมูลจากการประเมินกระบวนการ

3. ยุทธวิธีในการประเมินกระบวนการ จะบอกลักษณะสำคัญใหญ่ ๆ ของโครงร่างโครงการเป็นต้นว่า มโนทัศน์ที่ต้องการสอนและปริมาณของการอภิปรายที่จะมีในความหมายนี้ เพื่อบรรยายว่าเกิดอะไรขึ้นจริง ๆ สารนิเทศนี้จะให้ประโยชน์โดยเฉพาะอย่างยิ่งในการกำหนดว่าทำไมวัตถุประสงค์จึงบรรลุหรือไม่บรรลุผล

4.4 การประเมินผลผลิต (Product Evaluation) มีจุดหมายเพื่อวัดและแปลความหมายของความสำเร็จ ไม่เฉพาะเมื่อสิ้นสุดวัฏจักรของโครงการเท่านั้น แต่ยังมีมีความจำเป็นยิ่งในระหว่างการศึกษาปฏิบัติตามโครงการด้วย

ระเบียบวิธีทั่ว ๆ ไปของการประเมินผลผลิต จะรวมสิ่งต่อไปนี้เข้าไว้ด้วยกัน คือ การดูว่าการกำหนดวัตถุประสงค์นั้นนำไปใช้ได้หรือไม่ เหนือในการวัดที่สัมพันธ์กับวัตถุประสงค์นั้นนำไปใช้ได้หรือไม่ เหนือในการวัดที่สัมพันธ์กับวัตถุประสงค์ของการทำกิจกรรมคืออะไร เปรียบเทียบผลที่วัดมาได้กับมาตรฐานสัมบูรณ์ (Absolute Criteria) หรือมาตรฐานสัมพัทธ์ (Relative Criteria) ที่กำหนดไว้ก่อนและทำการแปลความหมายถึงเหตุของสิ่งที่เกิดขึ้น โดยอาศัยรายงานจากการประเมินสภาวะแวดล้อมปัจจัยและกระบวนการร่วมด้วย

5. ผลการศึกษาที่เกี่ยวข้อง

- 1) โครงการแก้ไขปัญหาความยากจน (กข.คจ.)

เป็นโครงการที่มุ่งให้ครัวเรือนยากจนในหมู่บ้านเร่งรัดพัฒนาระดับหนึ่ง มีรายได้เพิ่มขึ้นและมีคุณภาพชีวิตที่ดีขึ้น โดยการสนับสนุนเงินทุนให้หมู่บ้านละ 280,000 บาท เพื่อนำไปประกอบอาชีพโดยไม่มีดอกเบี้ย กรรมการหมู่บ้านจะเป็นองค์กรที่รับผิดชอบจัดการเงินของหมู่บ้าน ดังกล่าว ครัวเรือนที่ยากจนซึ่งมีรายได้ต่ำกว่า 15,000 บาทต่อคนต่อปี จะมีสิทธิยืมเงินทุนเพื่อไปดำเนินการพัฒนาอาชีพของตนเอง ซึ่งโครงการนี้จะช่วยกระตุ้นให้ประชาชนมีรายได้เพิ่มขึ้น และมีผลผลิตในหมู่บ้านเกิดขึ้น ทำให้เศรษฐกิจของหมู่บ้านมีการไปในระดับหนึ่ง

2) โครงการเสริมสร้างความเข้มแข็งให้แก่ชุมชนท้องถิ่นตามแนวพระราชดำรินพระบาทสมเด็จพระเจ้าอยู่หัว

เป็นโครงการที่ส่งเสริมให้องค์กรท้องถิ่น โดยเฉพาะ อบต. ได้มีบทบาทในการพัฒนาท้องถิ่น โดยมีสถาบันการศึกษาในท้องถิ่น ได้มีโอกาสเข้าร่วมส่งเสริมและยกระดับคุณภาพของประชาชนในท้องถิ่น มีการศึกษาภูมิปัญญาท้องถิ่น และยกระดับของภูมิปัญญาท้องถิ่นขึ้นมาช่วยในด้านการพัฒนาชุมชนให้มีความรู้ ความสามารถที่จะพัฒนาท้องถิ่นของตนเอง ได้มีการนำกระบวนการเรียนรู้แบบมีส่วนร่วม กระบวนการกลุ่มเพื่อแก้ปัญหา ซึ่งเป็นการฟื้นฟูจิตใจของประชาชนในท้องถิ่นให้เห็นความสำคัญของทรัพยากรต่าง ๆ ในท้องถิ่น และนำมาปรับปรุง คิดพัฒนา ให้เป็นงานที่สร้างผลผลิตร่วมกัน เกิดรายได้ในชุมชน โดยอาศัยแนวคิดพื้นฐานตามแนวพระราชดำริขององค์พระบาทสมเด็จพระเจ้าอยู่หัว ซึ่งทำให้ชุมชนท้องถิ่นทั่วประเทศมีความเข้มแข็ง สามารถพึ่งตนเองในการแก้ปัญหาและพัฒนาได้อย่างยั่งยืน

3) โครงการส่งเสริมอาชีพหมู่บ้านละ 100,000 บาท ในเขตสภาพตำบล และองค์การบริหารส่วนตำบล

เป็นโครงการที่จัดเงินทุนหมุนเวียนให้แก่ละหมู่บ้าน 100,000 บาท เพื่อให้กลุ่มอาชีพหรือกลุ่มเกษตรกรกู้ยืม สำหรับพัฒนาเศรษฐกิจในเขตสภาพตำบล ซึ่งจะต้องมีการนำเสนอโครงการเพื่อกู้ยืมเงินมาลงทุน โดยผู้กู้ยืมหรือกลุ่มผู้กู้จะต้องมีเงินกองทุนของกลุ่มร่วมสมทบประมาณร้อยละ 30 ของโครงการที่ต้องการกู้ยืมเงินลงทุน ซึ่งต้องมีแผนการชำระคืนด้วย การกู้ยืมเงินลงทุนนี้จะต้องผ่อนชำระไม่เกิน 5 ปี โดยไม่คิดดอกเบี้ย การดำเนินงานจะต้องผ่านกระบวนการของเวทีประชาคมหมู่บ้าน หรือเวทีชาวบ้านซึ่งต้องร่วมกันพิจารณา การติดตามผลการดำเนินงานตามโครงการนี้จะมีคณะกรรมการบริหารองค์การบริหารส่วนตำบล เป็นผู้ที่ดูแลเกี่ยวกับเอกสารต่าง ๆ ตั้งแต่การกู้ยืม ตลอดจนถึงกระบวนการเบิกจ่ายจะทำบัญชีในนามบัญชีเงินทุนโครงการเศรษฐกิจชุมชน เหลวในโครงการ ซึ่งอาจจะเป็นสิ่งต่อไปนี้ เช่น ความสัมพันธ์ระหว่างบุคคลในกลุ่ม บุคลากรและ

ต่าง ๆ มีรายได้เพิ่มขึ้น เป็นการกระตุ้นเศรษฐกิจของชุมชนได้ในระดับหนึ่ง

โครงการดังกล่าวเป็นโครงการที่ดำเนินการตามนโยบายของรัฐบาลที่ดำเนินการมาเป็นเวลานาน ซึ่งเป็นวิธีการกระตุ้นเศรษฐกิจของประชาชนในแต่ละท้องถิ่น ทำให้ประชาชนมีคุณภาพชีวิตที่ดีขึ้น ซึ่งในปัจจุบันรัฐบาลได้มองเห็นว่าการฟื้นฟูเศรษฐกิจของประเทศนั้นยังต้องดำเนินการต่อไป จึงได้มีนโยบายกระตุ้นเศรษฐกิจอีกระยะหนึ่งโดยใช้ชื่อโครงการว่า "กองทุนหมู่บ้านและชุมชนเมือง" ซึ่งได้ดำเนินการในระดับชาติ มีการปฏิบัติงานในจังหวัดต่าง ๆ พร้อมกันนโยบายของคณะรัฐมนตรี เป็นจำนวน 74,881 กองทุน ซึ่งการปฏิบัติการดังกล่าวนี้ต้องการผู้ที่เก็บข้อมูล และศึกษากระบวนการปฏิบัติการในหมู่บ้านอย่างเป็นระบบ และต่อเนื่อง จึงได้มีโครงการพัฒนาบัณฑิตรุ่นใหม่เฉพาะกิจขึ้น ซึ่งจะช่วยติดตาม และส่งเสริมการพัฒนากองทุนหมู่บ้านนี้ได้อย่างมีประสิทธิภาพ

บทที่ 3

วิธีการดำเนินการประเมินโครงการ

การประเมินโครงการกองทุนหมู่บ้านและชุมชนเมืองครั้งนี้ เป็นการศึกษากรณีเฉพาะ หมู่บ้านฝั่ง 13 หมู่ 9 ตำบลหนองสาหร่าย อำเภอปากช่อง จังหวัดนครราชสีมา ซึ่งผู้ทำสารนิพนธ์ได้เข้าปฏิบัติงานตั้งแต่วันที่ 7 ธันวาคม พ.ศ. 2544 ในโครงการเพิ่มประสิทธิภาพการบริหารจัดการกองทุนหมู่บ้านและชุมชนเมือง โดยมีวิธีดำเนินการประเมินดังนี้

1. วิธีการประเมินโครงการ

การประเมินโครงการกองทุนชุมชนเป็นการประเมินเชิงระบบ (System approach) โดยการประเมินเป็นกระบวนการของการวิเคราะห์ เพื่อให้ได้มาซึ่งข้อมูลที่เป็นประโยชน์ต่อการตัดสินใจในทางเลือกต่าง ๆ ที่มีอยู่ ซึ่งแนวคิดและรูปแบบการประเมิน เป็นกรอบแนวความคิดของประเด็นที่จะประเมิน เพื่อใช้เป็นแนวทางในการดำเนินการประเมินโครงการ การประเมินเชิงระบบนั้น มีนักวิชาการหลายท่านได้สร้างแบบจำลอง (Model) เพื่อใช้ในการประเมิน เช่น สคริพเวน (Scriven), สตัฟเฟิลบีม (Stufflebeam) และสเตค (Stake) เป็นต้น แบบจำลองที่เหมาะสมที่ใช้เป็นกรอบความคิดในการประเมิน ได้แก่ แบบจำลอง CIPP Model นักประเมินโครงการที่ใช้แบบจำลอง CIPP จะพิจารณาโครงการที่ถูกประเมินในเชิงระบบ (System approach) โดย CIPP Model เป็นแบบจำลองที่พัฒนาขึ้นมา เพื่อใช้ในการประเมินโครงการ นำเสนอครั้งแรกโดย Stufflebeam และคณะ การประเมินตามทัศนะของ Stufflebeam เป็นการประเมินองค์ประกอบต่าง ๆ ของระบบเพื่อการตัดสินใจเกี่ยวกับระบบนั้น ๆ ดังนั้นในแบบจำลองการประเมินของ Stufflebeam จึงมีการประเมิน 4 ประเภท ตามองค์ประกอบของระบบ คือ Context Input Process และ Product โดยรูปแบบที่ประยุกต์ใช้ในการประเมินในครั้งนี้ คือ CIPP Model ตามกรอบความคิดทฤษฎีที่ได้เสนอไว้ในบทที่ 1 ซึ่งประกอบด้วย การประเมิน 4 องค์ประกอบ ทั้งระดับชุมชนและระดับรายบุคคล (ผู้กู้) ดังนี้

1.1 การประเมินสถานะแวดล้อม (Context Evaluation) เป็นการประเมินสภาพทั่วไปของชุมชนและรายบุคคล (ผู้กู้)

1.2 การประเมินปัจจัยนำเข้า (Input Evaluation) เป็นการประเมินปัจจัยนำเข้าของกระบวนการกองทุนชุมชน ทั้งระดับชุมชนและรายบุคคล (ผู้กู้)

1.3 การประเมินกระบวนการ (Process Evaluation) เป็นการประเมินกระบวนการบริหารจัดการกองทุนชุมชน ทั้งระดับชุมชนและรายบุคคล (ผู้กู้)

1.4 การประเมินผลผลิต (Product Evaluation) เป็นการประเมินผลผลิตที่เกิดขึ้นจากกระบวนการบริหารจัดการกองทุน ทั้งระดับชุมชนและรายบุคคล (ผู้กู้)

2. ประชากรและกลุ่มตัวอย่าง

การสุ่มตัวอย่าง เป็นกระบวนการของการได้มาของกลุ่มตัวอย่างที่เป็นตัวแทนที่ดีของประชากรทั้งหมด ดังนั้นในการสุ่มตัวอย่างจะต้องศึกษาองค์ประกอบเพื่อให้เกิดการสุ่มตัวอย่างที่ดี ได้แก่ ประชากร คือ สมาชิกทั้งหมดของการดำเนินโครงการกองทุนชุมชน ซึ่งผู้ทำสำรณิพนธ์จะต้องเก็บรวบรวมข้อมูลให้ครบถ้วน และกลุ่มตัวอย่าง คือ สมาชิกบางส่วนของการดำเนินโครงการกองทุนชุมชน ที่เป็นตัวแทนที่ดีของประชากรในการเก็บรวบรวมข้อมูล อันเนื่องจากต้องประหยัดเวลาและงบประมาณที่ต้องใช้เป็นจำนวนมากในการเก็บรวบรวมข้อมูลจาก ประชากร สภาพปัจจุบัน หมู่บ้านผัง 13 หมู่ 9 ตำบลหนองสาหร่าย อำเภอปากช่อง จังหวัดนครราชสีมา ประชากรในชุมชนมีครัวเรือน 115 ครอบครั้ว มีประชากรทั้งหมด 628 คน ชาย 310 คน หญิง 318 คน ขนาดกลุ่มตัวอย่างที่เหมาะสมของวิธีการสุ่มตัวอย่างที่ดีใช้เกณฑ์ 5% ของกฎชาวบ้าน เนื่องจากขนาดกลุ่มตัวอย่างของหมู่บ้านผัง 13 จำนวนประชากรตั้งแต่ 500 หน่วยขึ้นไปจัดเป็นประชากรขนาดกลางและกลุ่มเป้าหมายหรือผู้ให้ข้อมูลสำหรับการประเมินโครงการกองทุนหมู่บ้าน ได้แก่ สมาชิกทั้งหมดของกลุ่มเป้าหมายของการดำเนินโครงการกองทุนหมู่บ้าน ที่อาศัยอยู่ในหมู่บ้านผัง 13 โดยมีสถานภาพและบทบาทหน้าที่ต่าง ๆ ซึ่งจำแนกกลุ่มตัวอย่างตามจำนวนสมาชิกกองทุน ได้ดังนี้

2.1 คณะกรรมการกองทุนหมู่บ้าน	จำนวน	15	คน
2.2 ที่ปรึกษากองทุนหมู่บ้าน	จำนวน	8	คน
2.3 สมาชิกกองทุนหมู่บ้าน	จำนวน	72	คน
2.3.1 สมาชิกที่ได้รับอนุมัติให้กู้	จำนวน	50	คน
2.3.2 สมาชิกทั่วไป	จำนวน	22	คน

3. ตัวแปรและตัวชี้วัดที่ใช้ในการประเมินโครงการ

ตัวชี้วัดเป็นข้อความที่แสดงหรือระบุประเด็นที่ต้องการประเมินหรือตัวแปรที่ต้องการศึกษาจะบรรลุผลสำเร็จตามเกณฑ์นั้น จะมีสภาพหรือคุณลักษณะที่ค่อนข้างเป็นรูปธรรม ซึ่งตัวชี้วัดที่ใช้ในการประเมินโครงการกองทุนหมู่บ้านและชุมชนเมืองครั้งนี้ ผู้ทำสำรณิพนธ์ได้กำหนดตัวชี้วัดตามกรอบความคิดทฤษฎีเชิงระบบหรือตามกรอบการประเมินแบบ ซิพพ์โมเดล (CIPP Model) ที่ได้นำเสนอไว้ในบทที่ 1

ตัวชี้วัดที่ใช้ในการประเมินโครงการกองทุนหมู่บ้านและชุมชนเมือง ประกอบด้วย

3.1 ตัวชี้วัดของหน่วยระบบการบริหารจัดการและแนะนำส่งเสริมผู้กู้ (หน่วยระบบ A)

- 1) ตัวชี้วัดบริบท (Context Indicator)
- 2) ตัวชี้วัดปัจจัยนำเข้า (Input Indicator)
- 3) ตัวชี้วัดกระบวนการ (Process Indicator)
- 4) ตัวชี้วัดผลผลิต (Product Indicator)

3.2 ตัวชี้วัดของหน่วยระบบการดำเนินงานของผู้กู้แต่ละราย (หน่วยระบบ B)

- 1) ตัวชี้วัดบริบท (context Indicator)
- 2) ตัวชี้วัดปัจจัยนำเข้า (Input Indicator)
- 3) ตัวชี้วัดกระบวนการ (Process Indicator)
- 4) ตัวชี้วัดผลผลิต (Product Indicator)

1) ตัวชี้วัดบริบท หมายถึง ตัวชี้วัดสภาพแวดล้อมของหน่วยระบบ A เป็นสำคัญ

ตัวชี้วัดบริบทของหน่วยระบบกองทุนหมู่บ้าน แบ่งเป็น 2 ระดับ คือ

1. บริบทระดับประเทศ หมายถึง ตัวชี้วัดบริบทรอบนอก ประกอบไปด้วยตัวแปร

ดังนี้

- 1.1 ความยากจนของประเทศ
- 1.2 นโยบายการพัฒนาอุตสาหกรรมและวิสาหกิจขนาดกลาง และขนาดย่อย (SMEs)
- 1.3 ภาวะการขาดดุลการค้าของประเทศ
- 1.4 สภาพแวดล้อมของประเทศในปัจจุบัน
- 1.5 ความเดือดร้อนและการเป็นหนี้สินของประชาชน
- 1.6 บรรยากาศของความอ่อนแอในท้องถิ่นชนบท บางคน เรียกว่า ความล่มสลายของท้องถิ่นชนบท
- 1.7 ค่านิยมในกระแสวัฒนธรรมและสินค้าจากต่างประเทศ

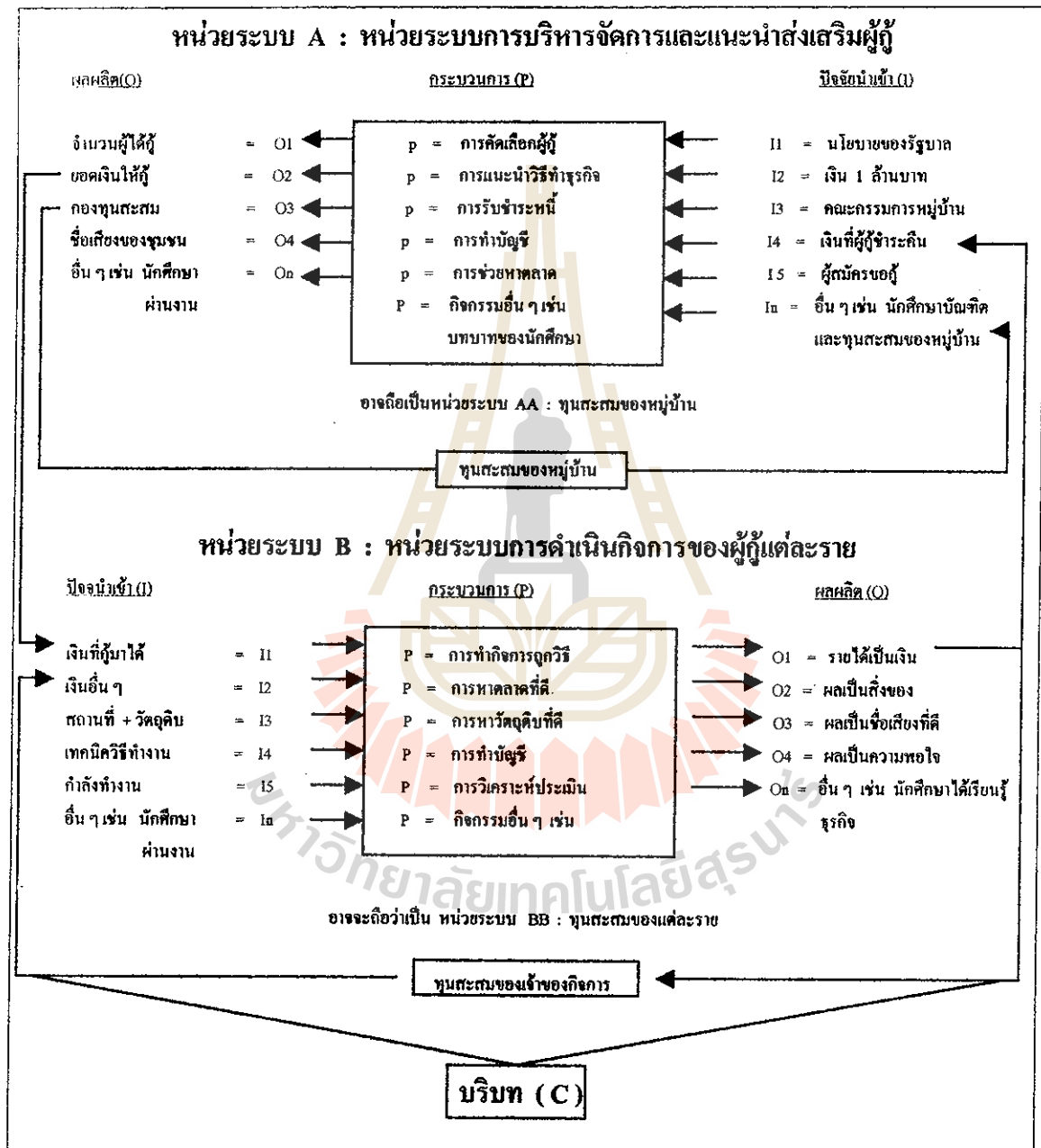
2. บริบทระดับท้องถิ่น หมายถึง ตัวชี้วัดบริบทภายในท้องถิ่น ประกอบไปด้วย

ตัวแปรดังนี้

- 2.1 ประวัติความเป็นมาของชุมชน
- 2.2 สภาพปัจจุบัน
- 2.3 ด้านเศรษฐกิจทั้งชุมชน
- 2.4 ด้านวัฒนธรรม

2.5 ข้อมูลด้านอื่น ๆ

รูปที่ 3 แสดงองค์ประกอบภายในของกองทุนหมู่บ้านในรูปแบบของ "ซัพพลายโซล" (Supply Side Model)



ระบบการทำงานของโครงการกองทุนหมู่บ้านและชุมชนเมือง

ตัวแปรและตัวชี้วัดที่ใช้ในการประเมินโครงการกองทุนชุมชน ประกอบไปด้วย 2 หน่วยระบบ ดังนี้

3.1 หน่วยระบบ A หน่วยระบบการบริหารจัดการและแนะนำส่งเสริมผู้กู้

3.2 หน่วยระบบ B หน่วยระบบการดำเนินงานกิจการของผู้กู้แต่ละราย

ดังนั้นในการกำหนดตัวชี้วัดเพื่อที่จะประเมินโครงการกองทุนชุมชน จึงเป็นไปตามกรอบความคิดทฤษฎีที่กล่าวมาแล้วข้างต้น ซึ่งได้รายการตัวชี้วัด ดังนี้

ตัวชี้วัดของหน่วยระบบ A

หน่วยระบบ A คือ หน่วยระบบการบริหารจัดการและแนะนำส่งเสริมผู้กู้ ประกอบด้วยตัวชี้วัดจำนวน 4 หมวด คือ

1. ตัวชี้วัดบริบท (Context Indicator) สำหรับตัวชี้วัดบริบทของหน่วยระบบ A นี้ ก็คือตัวชี้วัดที่ได้กล่าวมาข้างต้นแล้ว

2. ตัวชี้วัดปัจจัยนำเข้าของหน่วยระบบ A ประกอบไปด้วยตัวแปร ดังต่อไปนี้

2.1 นโยบายของรัฐบาลด้านการพัฒนาชุมชนท้องถิ่น

2.2 เงิน 1 ล้านบาท

2.3 คณะกรรมการหมู่บ้าน

2.4 เงินที่ผู้กู้ชำระคืน

2.5 ผู้สมัครขอกู้

2.6 อื่น ๆ

3. ตัวชี้วัดกระบวนการของหน่วยระบบ A ประกอบไปด้วย ตัวแปร ดังต่อไปนี้

3.1 การคัดเลือกผู้กู้

3.2 การแนะนำวิธีทำธุรกิจ

3.3 การรับชำระหนี้

3.4 การทำบัญชี

3.5 การช่วยเหลือตลาด

3.6 อื่น ๆ

4. ตัวชี้วัดผลผลิตของหน่วยระบบ A แบ่งออกเป็น 3 ด้าน ดังนี้

4.1 ผลโดยตรง (Immediate Result) ได้แก่ ตัวแปร

4.1.1 จำนวนผู้กู้

4.1.2 ยอดเงินให้กู้

4.1.3 อื่น ๆ

4.2 ผลกระทบโดยตรง (Direct Impact)

- 4.2.1 จำนวนผู้ที่ได้
- 4.2.2 จำนวนทุนสะสมของหมู่บ้าน
- 4.2.3 การขยายกิจการของผู้
- 4.2.4 การเกิดกิจการใหม่ ๆ ขึ้นในท้องถิ่น
- 4.2.5 อื่น ๆ

4.3 ผลกระทบทางอ้อม (Indirect Impact)

- 3.3.1 กองทุนหมู่บ้านมีศักยภาพและความเข้มแข็ง
- 3.3.2 ท้องถิ่นมีเครือข่ายการเรียนรู้
- 3.3.3 ท้องถิ่นมีเครือข่ายการตลาด
- 3.3.4 ท้องถิ่นมีภูมิคุ้มกันทางด้านเศรษฐกิจ
- 3.3.5 อื่น ๆ

ตัวชี้วัดของหน่วยระบบ B

หน่วยระบบ B คือ หน่วยระบบการดำเนินงานของผู้ดูแลราย ประกอบไปด้วย ตัวชี้วัดจำนวน 4 หมวด คือ

1. ตัวชี้วัดบริบทของหน่วยระบบ B แบ่งออกเป็น 3 ระดับ ดังนี้
 - 1.1 ตัวชี้วัดบริบทระดับประเทศ ซึ่งเป็นตัวชี้วัดบริบทชนิดเดียวกับ ตัวชี้วัดระดับประเทศของหน่วยระบบ A ที่กล่าวไว้ข้างต้น
 - 1.2 ตัวชี้วัดบริบทระดับท้องถิ่น ซึ่งเน้นตัวชี้วัดบริบทชนิดเดียวกับ ตัวชี้วัดบริบทระดับท้องถิ่นของหน่วยระบบ A ที่กล่าวไว้ข้างต้น
 - 1.3 ตัวชี้วัดบริบทเฉพาะตัว ประกอบด้วยตัวแปร ดังต่อไปนี้
 - 1.3.1 ความรู้ความสามารถของผู้ดูแลและครอบครัว
 - 1.3.2 ทรัพย์สินของผู้ดูแลและเครือข่าย
 - 1.3.3 หนี้สินธนาคารของผู้ดูแล
 - 1.3.4 หนี้สินทุนนอกระบบของผู้ดูแล
 - 1.3.5 อาชีพหลักของผู้ดูแล
 - 1.3.6 รายได้ของครอบครัว
 - 1.3.7 ประสบการณ์ในการดำเนินงาน
 - 1.3.8 อื่น ๆ

2. ตัวชี้วัดปัจจัยนำเข้าของหน่วยระบบ B ประกอบไปด้วยตัวแปร ดังต่อไปนี้

2.1 เงินที่กู้มาได้

2.2 เงินอื่น ๆ

2.3 สถานที่ และวัสดุคิบั

2.4 เทคนิควิธีทำงาน

2.5 กำลังทำงาน

2.6 อื่น ๆ

3. ตัวชี้วัดกระบวนการของหน่วยระบบ B ประกอบไปด้วยตัวแปร ดังต่อไปนี้

3.1 การทำกิจการดูวิธี

3.2 การหาตลาดที่ดี

3.3 การหาวัสดุคิบัที่ดี

3.4 การทำบัญชี

3.5 การวิเคราะห์ประเมิน

3.6 กิจกรรมอื่น ๆ

4. ตัวชี้วัดผลผลิตของหน่วยระบบ B แบ่งออกเป็น 3 ด้าน ดังนี้

4.1 ผลโดยตรง (Immediat Result) ได้แก่

4.1.1 รายได้เป็นเงิน

4.1.2 ผู้ก้ได้ผลผลิตเป็นลัของ

4.1.3 อื่น ๆ

4.2 ผลกระทบโดยตรง (Direct Impact)

4.2.1 ผู้ก้ได้ขยายกิจการ

4.2.2 ผู้ก้ได้ทำกิจการด้วยเทคนิควิธีที่ดีขึ้นอันเนื่องมาจากการได้ศึกษาค้นคว้าด้วย

ตนเอง

4.2.3 อื่น ๆ

4.3 ผลกระทบทางอ้อม (Indirect Impact) ได้แก่

4.3.1 ผู้ก้มีการพึ่งตนเอง

4.3.2 ผู้ก้มีศัภภาพและมีความเข้มแข็งในกิจการของตนเองอย่างยั่งยืน

4.3.3 การกลับคืนถิ่นของประชาชน

4.3.4 อื่น ๆ

ตัวชี้วัดการประเมินโครงการของกองทุนชุมชนนั้น ต้องประเมินทั้ง 2 หน่วย เพราะหน่วยระบบ A ประสบความสำเร็จหรือไม่ขึ้นอยู่กับผลผลิตที่ได้จากหน่วยระบบ B กล่าวคือ ถ้าหน่วยระบบการดำเนินงานของผู้ที่ประสบความสำเร็จ เงินที่ผู้ชำระคืนก็จะส่งเข้าไปเป็นปัจจัยนำเข้าให้แก่หน่วยระบบ A มากขึ้น ในทำนองคล้ายกันกับผลผลิตของหน่วยระบบ A คือ ยอดเงินกู้ที่ให้กับผู้กู้ ถ้าออกไปสู่คนดีและมากพอ หน่วยระบบ B จะประสบความสำเร็จด้วย ดังนั้น ทั้งหน่วยระบบ A และ B จะต้องมีความสัมพันธ์กันจึงจะทำให้โครงการกองทุนชุมชนมีความก้าวหน้าต่อไป

4. เครื่องมือที่ใช้ในการประเมินโครงการ

ในการประเมินโครงการ การเก็บข้อมูลเป็นขั้นตอนที่ให้ข้อมูลที่มีคุณภาพ ดังนั้นจึงจำเป็นจะต้องมีเครื่องมือที่มีประสิทธิภาพ และมีความสอดคล้องกับลักษณะของข้อมูลแต่ละประเภทด้วย ดังนั้นเครื่องมือที่ใช้ในการเก็บรวบรวมข้อมูลในการประเมินโครงการกองทุนชุมชน ได้แก่ แบบรายงานต่าง ๆ (ปร.) มีดังนี้

- 4.1 แบบรายงานการเก็บข้อมูลบริบทชุมชนหมู่บ้าน (ปร.1)
- 4.2 แบบรายงานการเก็บข้อมูลตัวชี้วัดความเข้มแข็งของชุมชน (ปร.2)
- 4.3 แบบรายงานความรู้ความเข้าใจและทัศนคติที่มีต่อกองทุนหมู่บ้านและชุมชนเมือง (ปร.3)
- 4.4 แบบรายงานการปฏิบัติงานรายเดือน (ปร.4)
- 4.5 แบบรายงานผลการจัดเวทีบริหารจัดการกองทุนหมู่บ้านและชุมชนเมือง (ปร.5)
- 4.6 แบบรายงานผลการจัดเวทีกลุ่มผู้กู้เงินจากกองทุนหมู่บ้านและชุมชนเมือง (ปร.6)
- 4.7 แบบรายงานการสัมภาษณ์เพื่อค้นหาตัวชี้วัดความเข้มแข็งของชุมชนในทัศนะของประชาชน (ปร.7)
- 4.8 แบบรายงานโครงการเศรษฐกิจชุมชนหนึ่งตำบลหนึ่งผลิตภัณฑ์ (ปร.8)
- 4.9 แบบรายงานบันทึกการสัมภาษณ์ (ปร.9)
- 4.10 แบบรายงานสรุปบทเรียนชุมชนชุมชน (ปร.10)
- 4.11 แบบรายงานการศึกษาเจาะลึกรายกรณี (ปร.11)
- 4.12 แบบรายงานการวิเคราะห์จัดทำแผนแม่บทชุมชน (ปร.12)

5. การเก็บรวบรวมข้อมูล

การเก็บรวบรวมข้อมูลเป็นกระบวนการที่มีขั้นตอน เริ่มต้นตั้งแต่การระบุประเด็นที่ต้องการเก็บรวบรวม การจัดลำดับข้อมูลอย่างเป็นระบบ ด้วยวิธีการและหลักเกณฑ์ที่ชัดเจนแน่นอน ซึ่งในการประเมินโครงการกองทุนหมู่บ้านมีวิธีการที่ใช้ในการเก็บรวบรวมข้อมูลมีดังนี้

5.1 การสังเกตและบันทึก เป็นการสังเกตและบันทึกเกี่ยวกับสภาพทั่วไปในด้านต่าง ๆ ของชุมชน ตลอดจนการสังเกตและบันทึกขณะร่วมกิจกรรม ทั้งแบบมีส่วนร่วมและไม่มีส่วนร่วม

5.2 การสัมภาษณ์ เป็นการสัมภาษณ์คณะกรรมการกองทุนหมู่บ้าน ตัวแทนกลุ่ม ตลอดจนรายบุคคลในชุมชน โดยใช้แบบรายงานต่าง ๆ (ปร.)

5.3 การจัดประชุมเวทีชาวบ้าน

6. การวิเคราะห์ข้อมูล

การวิเคราะห์ข้อมูลเป็นกระบวนการนำข้อมูลที่เก็บรวบรวมได้ มาจัดให้เป็นระบบระเบียบ เพื่อความสะดวกรวดเร็วและง่ายต่อการทำความเข้าใจ ดังนั้นการประเมินโครงการกองทุนชุมชนมีการวิเคราะห์ข้อมูลดังนี้

6.1 การวิเคราะห์ข้อมูลโดยใช้สถิติ เป็นการวิเคราะห์ข้อมูลที่อยู่ในลักษณะของตัวเลขแล้วสรุปโดยใช้ค่าสถิติ ได้แก่ การคำนวณค่าร้อยละ

6.2 การวิเคราะห์ข้อมูลโดยไม่ใช้สถิติ เป็นการวิเคราะห์ข้อมูลที่อยู่ในลักษณะของข้อความที่เขียนบรรยายความคิดเห็น แล้วสรุปผลโดยการประมวลความคิดเป็นข้อความ ได้แก่ การวิเคราะห์เนื้อหาจากการสัมภาษณ์ การศึกษาจากเอกสารและข้อมูลที่มีการบันทึกไว้

บทที่ 4

ผลการติดตามการประเมินโครงการ

ผลการติดตามการประเมินโครงการกองทุนหมู่บ้านฝั่ง 13 หมู่ 9 ตำบลหนองสาหร่าย อำเภอปากช่อง จังหวัดนครราชสีมา หลังจากผู้ทำสารนิพนธ์ได้เก็บรวบรวมข้อมูลตามตัวชี้วัดต่าง ๆ ซึ่งประยุกต์จากรูปแบบการประเมินตามกรอบความคิดทฤษฎีซีพีพีโมเดล (CIPP Model) ดังกำหนดรายละเอียดไว้ในบทที่ 3 เพื่อนำมาวิเคราะห์โดยจำแนกตามวัตถุประสงค์ของการประเมินโครงการครั้งนี้ ผลการวิเคราะห์แบ่งได้เป็น 5 ข้อ ดังนี้

1. ผลการประเมินบริบทชุมชน
2. ผลการประเมินโครงการโดยภาพรวม
3. ผลการประมวลเทคนิควิธีทำธุรกิจของผู้กู้
4. ผลอื่น ๆ ที่เกิดขึ้นจากโครงการกองทุนหมู่บ้าน
5. สรุปการบรรลุวัตถุประสงค์ของการทำสารนิพนธ์ 4 ประการ อันได้แก่
 - 1) เพื่อทราบว่ากองทุนหมู่บ้านบรรลุเป้าหมาย 5 ข้อ เพียงใด
 - 2) เพื่อทราบว่ายังมีปัจจัยด้านบวกและด้านลบอะไรบ้างที่สนับสนุน หรือขัดขวางการบรรลุเป้าหมายของกองทุน
 - 3) เพื่อทราบว่าได้เกิดองค์การเครือข่ายของการเรียนรู้หรือไม่ หรือจากการจัดตั้งกองทุนจากกระบวนการทำสารนิพนธ์ครั้งนี้
 - 4) เพื่อทราบตัวชี้วัดความเข้มแข็งของชุมชน

1. ผลการประเมินบริบทชุมชน

1.1 บริบทระดับประเทศ

1.1.1 ความยากจนของประเทศ

ความยากจนของประเทศ เมื่อพิจารณาถึงภาวะความยากจน โดยอาศัยเกณฑ์เส้นความยากจน พบว่ามีแนวโน้มลดลงอย่างต่อเนื่อง โดยในปี พ.ศ. 2531 สัดส่วนคนจนอยู่ในระดับร้อยละ 32.6 และลดลงเหลือร้อยละ 23.2 ในปี พ.ศ. 2535 และเหลือเพียงร้อยละ 11.4 ในปี พ.ศ. 2539 แต่ เมื่อเกิดวิกฤตเศรษฐกิจในปี พ.ศ. 2540 มีผลทำให้สัดส่วนคนจนเพิ่มขึ้นเป็นร้อยละ 13.0 ในปี พ.ศ. 2541 และร้อยละ 15.9 ในปี พ.ศ. 2542 อย่างไรก็ตามความยากจนเริ่มจะมีน้อยลงตั้งแต่ปี พ.ศ. 2543 เป็นต้นมา โดยสัดส่วนความยากจนลดลงเหลือร้อยละ 14.2 ในปี พ.ศ. 2543 และร้อยละ 13.0 ในปี พ.ศ. 2544 หรือลดลงจากจำนวน 9.9 ล้านคนในปี พ.ศ. 2542 เหลือ 8.2 ล้านคน

ในปี พ.ศ. 2544 หรือลดลง 1.7 ล้านคนในช่วง 2 ปีที่ผ่านมา (ธนาคารแห่งประเทศไทย, 2545)

1.1.2 นโยบายการพัฒนาอุตสาหกรรมขนาดกลางและขนาดย่อม (SMEs)

ปัจจุบันนี้ทั้งภาครัฐและภาคเอกชนได้มีการส่งเสริมอุตสาหกรรมขนาดกลางและขนาดย่อมในด้านการสนับสนุนให้มีการประกอบการอุตสาหกรรมขนาดกลางและขนาดย่อม มีการปล่อยให้มีการกู้ยืมเงินเพื่อนำไปใช้เงินทุนประกอบการ รวมทั้งมีการให้คำปรึกษาแนะนำวิธีการประกอบอาชีพด้วย รวมทั้งมีโครงการให้ความช่วยเหลือแก่ลูกหนี้ที่เป็น NPL ด้วย (ธนาคารแห่งประเทศไทย, 2545)

1.1.3 ภาวะการขาดดุลการค้าของประเทศ

มูลค่าการส่งออกของสินค้าลดลงจากปี 2543 โดยมีมูลค่าการค้าลดลงเป็นสำคัญ เนื่องจากอุปสงค์ของประเทศลดลงตามการชะลอตัวของเศรษฐกิจโลก เช่น สหรัฐอเมริกา และญี่ปุ่น ซึ่งเป็นตลาดสำคัญของประเทศไทย คิดเป็นมูลค่าประมาณร้อยละ 35 ของมูลค่าสินค้าส่งออกทั้งหมด เมื่อนำมาเทียบกับการนำเข้าสินค้าจากต่างประเทศแล้ว อุปสงค์ในประเทศที่มีการอ่อนตัวลงประกอบกับมูลค่าการส่งออกลดลงมาก ทำให้มูลค่าการนำเข้าลดลงเมื่อเทียบกับปีก่อน

นอกจากนั้นอัตราการค้า (Terms of Trade) ที่ลดลงจากปี พ.ศ. 2543 เป็นอีกสาเหตุหนึ่งที่ทำให้ดุลการค้าลดลงอย่างต่อเนื่องในปี พ.ศ. 2544 นอกเหนือจากภาวะเศรษฐกิจโลกที่ชะลอตัว (ธนาคารแห่งประเทศไทย, 2545)

1.1.4 สภาพแวดล้อมของประเทศไทยในปัจจุบัน

สภาพแวดล้อมของประเทศไทยในปัจจุบันนับจากการพัฒนาประเทศในรอบสิบปีที่ผ่านมาก่อให้เกิดปัญหาความเสื่อมโทรมของทรัพยากรธรรมชาติและสภาพแวดล้อม ซึ่งนับวันจะรุนแรงยิ่งขึ้น การบริหารและการจัดการสภาพแวดล้อมมีความยุ่งยากมากเนื่องจากความสูญเสียที่ต่อเนื่องอย่างเป็นลูกโซ่ ช่วงระยะเวลาก่อนปี พ.ศ. 2518 สภาพแวดล้อมของประเทศไทยเกิดความเสื่อมโทรมลงเนื่องจากปัญหาการใช้ทรัพยากรธรรมชาติและปัญหามลพิษต่าง ๆ โดยเฉพาะอย่างยิ่งความน่าเสียของแม่น้ำลำคลอง ซึ่งส่งผลกระทบต่อระบบเศรษฐกิจของประเทศอย่างรุนแรง ทำให้มีการจัดตั้งองค์การที่รับผิดชอบในด้านสิ่งแวดล้อมขึ้นในประเทศไทย (สำนักงานนโยบายและแผนสิ่งแวดล้อม, 2545)

1.1.5 ความเคียดแค้นและการเป็นหนี้ของประชาชน

ความเคียดแค้นและการเป็นหนี้ของประชาชนในปัจจุบันเกิดจากหลายสาเหตุ เช่น การไม่มีงานทำซึ่งถือเป็นปัญหาใหญ่สำหรับประชาชน เพราะเมื่อไม่มีงานทำก็ทำให้ไม่มีเงินเพื่อใช้จ่ายในการครองชีพ เมื่อเป็นเช่นนั้นก็ต้องกู้ยืมเงินเพื่อนำมาใช้จ่าย ซึ่งการกู้ยืมแต่ละครั้งผู้กู้ก็ต้องนำสิ่งของไม่ว่าจะเป็นที่ดิน บ้านเรือนไปค้ำประกันไว้ และเมื่อถึงกำหนดการไถ่ถอนหรือชำระ

หนักก็ไม่สามารถทำตามสัญญาได้ ทำให้ที่ดินหรือบ้านเรือนถูกยึดไป ก็จะทำให้เกิดปัญหาการไม่มีที่ดินทำกิน ทางภาครัฐจึงได้พยายามแก้ปัญหาให้แก่ชาวบ้าน โดยการส่งบุคลากรลงไปให้คำแนะนำแก่ชาวบ้านเหล่านั้นเพื่อให้เกิดการแก้ปัญหาได้ในระดับหนึ่ง (ธนาคารแห่งประเทศไทย, 2545)

1.1.6 บรรยากาศความอ่อนแอในท้องถิ่นชนบท บางคนเรียกว่าความล่มสลายของท้องถิ่นชนบท

เนื่องจากในสังคมชนบทจะประกอบอาชีพทางเกษตรกรรมเป็นหลัก และคนส่วนใหญ่มีการศึกษาค่ำ ทำให้เกิดปัญหาการไม่รู้หนังสือ เกิดปัญหาการขาดที่ดินทำกิน เกิดปัญหา รายได้ไม่พอกับรายจ่าย เป็นสาเหตุที่ก่อให้เกิดการย้ายถิ่นฐานเพื่อ ไปประกอบอาชีพใหม่ นอกจากนี้ นั้นยังได้เกิดปัญหาการแพร่ระบาดของยาเสพติดอีกด้วย (ธนาคารแห่งประเทศไทย, 2545)

1.1.7 ค่านิยมในกระแสวัฒนธรรมและสินค้าจากต่างประเทศ

สังคมไทยมีความเกี่ยวข้องกับอารยธรรมตะวันตกเป็นอย่างมาก อิทธิพลของสังคมตะวันตกขณะนี้เด่นมากในสังคมไทย ปัจจุบันค่านิยมตามฝรั่งตามวัฒนธรรมตะวันตกมีให้เห็นกันทั่วไป ตัวอย่างเช่น ถ้าประเทศสหรัฐอเมริกาผลิตสิ่งของเครื่องใช้ฟุ่มเฟือยอะไรขึ้นมา เพียงชั่วระยะเวลาเดียวประเทศไทยก็จะมีสิ่งของนั้นวางขายกันแทบจะทันที โดยคนไทยที่ได้ซื้อของชิ้นนั้น ต่างก็คิดว่านั้นคือสิ่งโก้เก๋สมควรเลียนแบบ คนไทยบางส่วนนิยมเดินตามแบบอย่างวัฒนธรรมตะวันตก โดยลืมนึกถึงความเป็นจริงและความเป็นอยู่ของสังคมไทย (พระราชวรมนี (ประยูรค์ ปยุต โด, 2530 : 88))

จากการพิจารณาถึงตัวเลขการส่งออกและนำเข้าสินค้าต่าง ๆ จะเห็นว่าตัวเลขของการส่งออกและการนำเข้าที่เพิ่มขึ้นเรื่อย ๆ แต่ตัวเลขทั้งสองตัวนั้นจะมีความแตกต่างกันมากขึ้นเรื่อย ๆ โดยการเพิ่มขึ้นของอัตราการนำเข้าสินค้าจากต่างประเทศจะมีประมาณที่มากกว่าประมาณการส่งออกสินค้าออกไปต่างประเทศ นั่นก็หมายความว่าสินค้าจากต่างประเทศกำลังเป็นที่นิยมมากกว่าสินค้าที่ผลิตในประเทศนั่นเอง (ธนาคารแห่งประเทศไทย, 2545)

1.2 บริบทระดับท้องถิ่น

1.2.1 ประวัติความเป็นมาของชุมชน

หมู่บ้านผัง 13 ได้มีการเริ่มก่อตั้งในปี พ.ศ. 2505 หรือประมาณ 40 ปีมาแล้ว กลุ่มคนกลุ่มแรกที่มาก่อตั้งหมู่บ้าน มี

นายแก้ว	นางเพ็ชร	สามีภรรยากัน	ปัจจุบันเสียชีวิตแล้ว
นายช้าง	นางโท	สามีภรรยากัน	ปัจจุบันเสียชีวิตแล้ว
นางแคะ	นางลุ่ม	สามีภรรยากัน	ปัจจุบันยังมีชีวิตอยู่

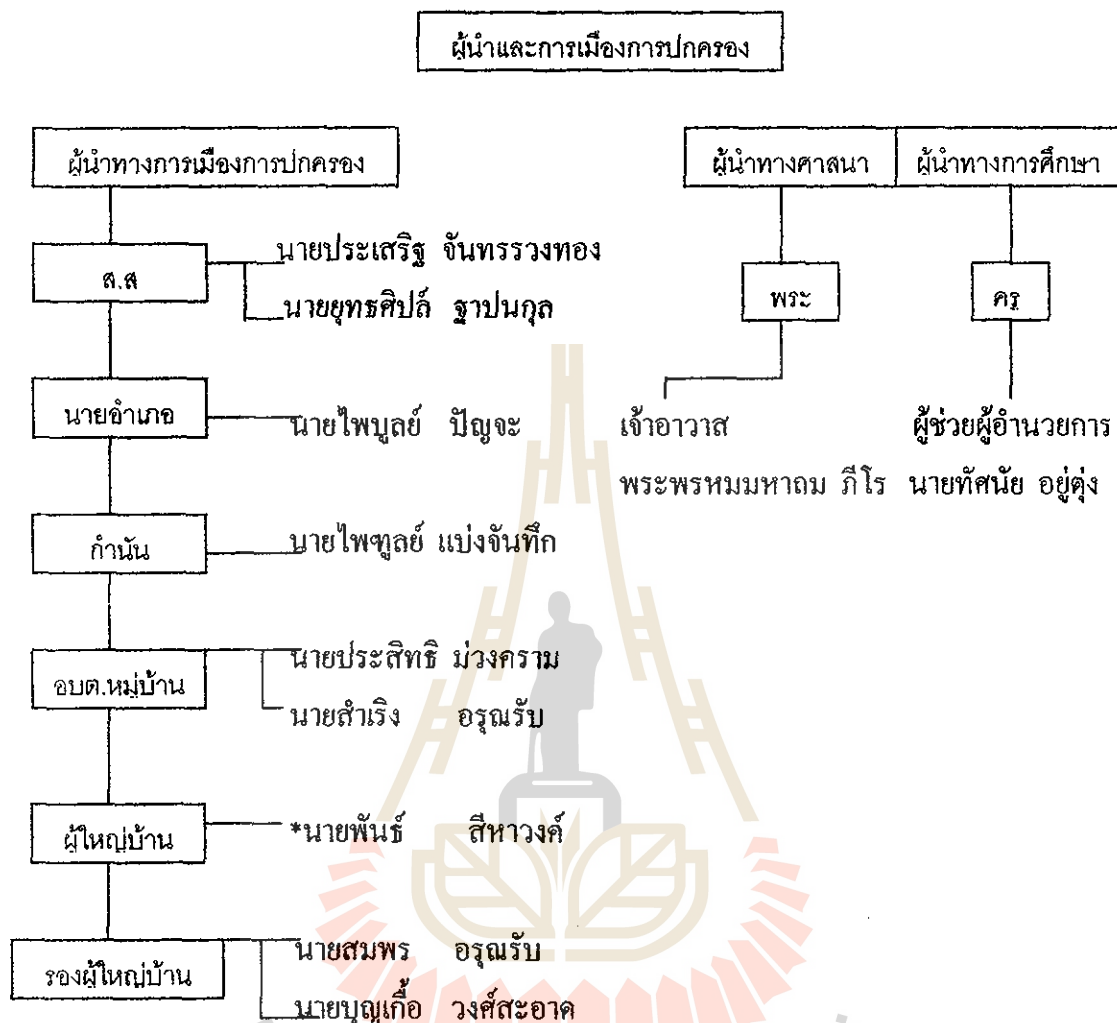
กลุ่มคนแรกที่มาตั้งถิ่นฐานในหมู่บ้าน เป็นชาวไทยโคราช อพยพมาจาก อำเภอโนนสูง อำเภอพิมาย แล้วมาตั้งถิ่นฐานในบ้านโปร่งอีเก็ง อำเภอปากช่อง ในสมัยนั้นเกิดความอดอยาก ไม่มีจะกิน เลยฟันป่าฟันดงเข้ามาจับสัตว์เล็ก สัตว์น้อยกินเป็นอาหาร มีการทำไร่เข้ามาเรื่อยๆ จนกระทั่งได้เข้ามาอยู่ในหมู่บ้านฝั่ง 13 ในที่สุด ก็คือหมู่บ้านฝั่ง 13 ในปัจจุบันนี้

สมัยก่อนไม่มีหนองน้ำหรือห้วยเลย ใช้วิธีขุดบ่อเล็กๆ กว้าง 1 เมตร ลึก 1 เมตร ให้น้ำซึมขึ้นมาแล้วนำกะลามาดักน้ำ ใส่ถังที่ตะคนต่อกัน แล้วนำน้ำไปอาบไปกิน อาชีพแรกของชาวบ้านที่อพยพมาคือ ทำไร่ข้าวโพด, ถั่วลิสง, ตะหุ้ง ทำกันอยู่นาน ดินก็เริ่มไม่ดี ทำให้ผลผลิตต่ำ จึงได้มีการเปลี่ยนแปลงอาชีพใหม่ คือ อาชีพเลี้ยงวัวนม เลี้ยงวัวเนื้อ ตั้งแต่ พ.ศ. 2535 จนถึงปัจจุบัน

1.2.2 สภาพปัจจุบัน

ปัจจุบันหมู่บ้านฝั่ง 13 มีทั้งหมด 115 ครัวเรือน มีประชากรทั้งหมด 628 คน แบ่งเป็นชาย 310 คน หญิง 318 คน ประชากรประกอบอาชีพ ค้าขาย 5 ครอบครัว รับจ้าง 5 ครอบครัว ทำสวน 69 ครอบครัว เลี้ยงสัตว์ 25 ครอบครัว ประมง 5 ครอบครัว รับราชการ 6 ครอบครัว

รูปที่ 4 แสดงแผนผังผู้นำและการเมืองการปกครองของหมู่บ้านฝาง 13



*หมายเหตุ ในโครงการกองทุนหมู่บ้าน ของบ้านฝาง 13 มีผู้ที่มีความสำคัญในการเป็นผู้นำอยู่สองท่าน คือ นายประสิทธิ์ ม่วงคราม เป็นที่ปรึกษาโครงการ มีส่วนในการวางระเบียบข้อบังคับและเสนอแนะความคิดเห็นต่าง ๆ จากการที่นายประสิทธิ์ ม่วงคราม ได้เป็นประธานกลุ่มออมทรัพย์หมู่บ้านได้นำหลักการของกลุ่มออมทรัพย์มาคัดแปลงวางระเบียบกองทุนหมู่บ้าน และมีประธานกรรมการกองทุนหมู่บ้าน คือนายพันธ์ สีหาวงค์ ซึ่งดำรงตำแหน่งเป็นผู้ใหญ่บ้านด้วย

โรงเรียนและการศึกษา

ภายในหมู่บ้านฝาง 13 มีโรงเรียนระดับมัธยมศึกษา ตั้งอยู่ ชื่อโรงเรียน คลองยาง ก่อตั้งเมื่อ พ.ศ. 2514 มีครูทั้งหมด 5 คน

ครูผู้สอนจบการศึกษาระดับปริญญาตรี ทั้งหมด ซึ่งวิชาเอกที่จบ คือ

บริหารการศึกษา	จำนวน	1	คน
ภาษาไทย	จำนวน	1	คน
เทคโนโลยี	จำนวน	1	คน
เกษตรศาสตร์	จำนวน	1	คน
คณิตศาสตร์	จำนวน	1	คน

นักเรียนระดับมัธยมศึกษา จำนวน 119 คน

ชั้นมัธยมที่ 1	จำนวน	49	คน
ชั้นมัธยมที่ 2	จำนวน	34	คน
ชั้นมัธยมที่ 3	จำนวน	36	คน

- ป่าไม้และพื้นที่สาธารณะของบ้านฝาง 13 หมู่ 9 ต.หนองสาหร่าย อ.ปากช่อง จ.นครราชสีมา เป็นป่าสงวน อยู่ 6 ไร่ ป่าในวัด 3 ไร่ ส่วนป่าคอนปูนและป่าช้าไม่มี

พื้นที่สาธารณะ	จำนวน	2,246	ไร่
พื้นที่ถือครอง	จำนวน	6,863	ไร่
พื้นที่ทำการเกษตร	จำนวน	4,450	ไร่

- ระบบสาธารณูปโภค ของบ้านฝาง 13 หมู่ 9 ต.หนองสาหร่าย อ.ปากช่อง จ.นครราชสีมา

ไฟฟ้า	มีไฟฟ้าใช้ครบทุกครัวเรือน
น้ำประปา	มีประปาของหมู่บ้าน และมีการเจาะน้ำบาดาลใช้กันด้วย
ถนน	มีถนนลาดยาง และถนนลูกรังใช้
โทรศัพท์	โทรศัพท์สาธารณะและโทรศัพท์บ้านยังไม่มีใช้

- สุขภาพอนามัย

ประชากรที่อาศัยอยู่ในหมู่บ้านฝาง 13 ส่วนใหญ่จะมีสุขภาพอนามัยที่แข็งแรง แต่จะมีผู้พิการอยู่ในหมู่บ้าน จำนวน 3 คน คือ มีคนพิการตั้งแต่กำเนิดทางสมอง อยู่ 2 คน และพิการจากการถูกยิงเป็นอัมพาต อยู่ 1 คน เมื่อมีการเจ็บป่วยเป็นไข้ ก็จะไปรักษาที่อนามัยเฉลิมพระเกียรติ ซึ่งตั้งอยู่ที่บ้านฝาง 1 เป็นหมู่บ้านใกล้เคียง ถ้ามีอาการหนักก็จะไปรักษาที่ โรงพยาบาลปากช่อง นานา ซึ่งตั้งอยู่ในตัวอำเภอ และถ้าไม่ดีขึ้นก็จะไปรับการรักษาที่ตัวจังหวัดนครราชสีมา หรือ

กรุงเทพฯ ต่อไป

1.2.3 ด้านเศรษฐกิจ

จากผลกระทบด้านเศรษฐกิจระดับประเทศ ส่งผลทำให้เศรษฐกิจในหมู่บ้านฝั่ง 13 ไม่ค่อยจะดีนักประชากรในหมู่บ้านที่ประกอบอาชีพ มีรายได้น้อย แต่พอได้มีโครงการกองทุนหมู่บ้านและชุมชนเมือง ก็ทำให้มีแหล่งเงินทุนหมุนเวียนในหมู่บ้าน ก่อให้เกิดการพัฒนาอาชีพ และสร้างรายได้เพิ่มขึ้น ซึ่งเป็นวิธีแก้ไขเศรษฐกิจในหมู่บ้านที่ดีวิธีหนึ่ง

1.2.4 ด้านวัฒนธรรม

ในหมู่บ้านของเรามีวัดอยู่ภายในหมู่บ้าน ชื่อวัด ศรีตำราญราษฎร์บำรุงธรรม ซึ่งมีการทำบุญหรืองานประเพณี ในรอบปีหนึ่ง ๆ ดังนี้

เดือน	ทำบุญประเพณี
มกราคม	ขึ้นปีใหม่
กุมภาพันธ์	มาฆบูชา
มีนาคม	-
เมษายน	สงกรานต์
พฤษภาคม	วิสาขบูชา
มิถุนายน	-
กรกฎาคม	เข้าพรรษา
สิงหาคม	วันแม่ ทำบุญตักบาตรเสร็จแล้วก็มีการพัฒนาหมู่บ้าน
กันยายน	-
ตุลาคม	ออกพรรษา (ทอดกฐินหมู่บ้าน)
พฤศจิกายน	ลอยกระทง
ธันวาคม	วันพ่อ ทำบุญตักบาตรเสร็จแล้ว ก็มีการพัฒนาหมู่บ้าน

ในหมู่บ้านฝั่ง 13 นั้น จะเห็นได้ว่าการพัฒนาหมู่บ้านของทุก ๆ ปี คือ วันที่ 12 สิงหาคม เป็นวันแม่ และวันที่ 5 ธันวาคม เป็นวันพ่อ ภายในวันนั้นมีการทำบุญตักบาตรในตอนเช้า เมื่อเสร็จแล้วชาวบ้านก็พร้อมใจกันทุกครอบครัว มาช่วยกันพัฒนาหมู่บ้าน มีการทำความสะอาดบ้านเรือน ถนนหนทาง ทุกที่ในหมู่บ้าน มีการซ่อมบำรุงของใช้ที่เป็นส่วนรวม ถือได้ว่าสะอาดบ้านเรือน ถนนหนทาง ทุกที่ในหมู่บ้าน มีการซ่อมบำรุงของใช้ที่เป็นส่วนรวม ถือได้ว่า เป็นวัฒนธรรมที่ดีที่ได้ปฏิบัติกันมา

สรุปบริบทระดับท้องถิ่น

จากการได้ศึกษาบริบทของชุมชนหมู่บ้านผัง 13 ทางด้านการพัฒนาการทางประวัติศาสตร์ ระบบนิเวศน์ของชุมชน ระบบสังคมวัฒนธรรม แล้วนั้น เราสามารถทราบถึงศักยภาพของชุมชนได้ จากการได้ศึกษาประวัติศาสตร์ เมื่อก่อนหมู่บ้านผัง 13 นั้น มีการปลูกพืช คือ ข้าวโพด ถั่วลิสง และละหุ่ง แต่ปัจจุบันได้เลิกปลูก ถั่วลิสงและละหุ่งแล้ว เกิดจากสภาพดินที่ไม่อำนวยผลผลิตต่ำ ทำให้เกิดอาชีพใหม่คือ อาชีพเลี้ยงโคนม โคนมนี้ ส่วนใหญ่จะเป็นโคนม ภายในหมู่บ้านมีศูนย์รับน้ำนมดิบจากบริษัทเอกชนมาตั้งอยู่ในหมู่บ้านด้วย ฉะนั้นสมาชิกกองทุนส่วนใหญ่จะกู้เงินไปเพื่อประกอบอาชีพเลี้ยงโคนม และรองลงมาคือการปลูกข้าวโพด และปลูกผัก ภายในหมู่บ้านมีฝายเก็บน้ำ เพื่อทำการเกษตร และมีการขุดเจาะบ่อน้ำบาดาลไว้ใช้ด้วย ในด้านสาธารณูปโภคก็มีครบครัน มีไฟฟ้าใช้ มีน้ำประปาหมู่บ้าน มีถนนลาดยาง ขาดเสียแต่ไม่มีโทรศัพท์สาธารณะและโทรศัพท์บ้าน คนในหมู่บ้านเลยหันมาใช้โทรศัพท์มือถือกันมาก จึงทำให้เห็นถึงศักยภาพของชุมชนได้ ว่าเป็นชุมชนที่มีความพร้อมในเรื่องต่างๆ ไม่ว่าจะเป็นในด้านผู้นำทางการเมืองการปกครอง มีผู้นำทางศาสนาและผู้นำทางการศึกษาด้วย มีวัด มีโรงเรียนตั้งอยู่ภายในหมู่บ้าน ขาดเสียแต่ไม่มีอนามัยแต่หากเกิดการเจ็บไข้ได้ป่วยก็ไปรักษาที่อนามัยที่อยู่ใกล้เคียงหมู่บ้านได้

ทั้งหมดนี้ ก็คือ การเปลี่ยนแปลงจากอดีตจากที่ไม่เคยมีอะไรมาก่อน แต่ตอนนี้ หมู่บ้านผัง 13 มีครบทุกอย่าง คือให้เห็นถึงการพัฒนาอย่างรวดเร็ว แต่การพัฒนานั้นจะเป็นการพัฒนาที่ยั่งยืนได้อย่างไรก็ขึ้นอยู่กับความเข้มแข็งของชุมชนด้วย แต่ตอนนี้ก็สามารถกล่าวได้ว่าหมู่บ้านผัง 13 ก็มีศักยภาพระดับหนึ่งแล้ว

2. ผลการประเมินโครงการโดยภาพรวม

ผลการประเมิน โครงการกองทุนหมู่บ้านและชุมชนเมือง โดยภาพรวม มีดังนี้

2.1 ผลการประเมินหน่วยระบบ A

หน่วยระบบ A คือหน่วยระบบการบริหารจัดการและแนะนำส่งเสริมผู้กู้

2.1.1 ผลการประเมินปัจจัยนำเข้าของหน่วยระบบ A พบว่า

1) นโยบายของรัฐบาลเกี่ยวกับ โครงการกองทุนหมู่บ้านและชุมชนเมืองแห่งชาติจากการสัมภาษณ์และเปิดเวทีชาวบ้านในชุมชนพบว่า มีส่วนช่วยกำหนดโครงสร้างการทำงานของกองทุนหมู่บ้านและชุมชนเมือง เพราะประชาชนมีส่วนร่วมในการคัดเลือกคณะกรรมการกองทุนเพื่อเข้าไปเป็นผู้บริหารจัดการกองทุนของชุมชนและปฏิบัติงานในด้านอื่น ๆ ด้วย

2) เงิน 1 ล้านบาทมีส่วนเกี่ยวกับโครงการกองทุนหมู่บ้านและชุมชนเมืองแห่งชาติจากการสัมภาษณ์และเปิดเวทีชาวบ้านในชุมชน พบว่ามีส่วนสำคัญที่สุดในการที่จะนำไปสู่การเริ่ม

ค้นโครงการ เพราะถือว่าเป็นปัจจัยเริ่มแรกที่มีความสำคัญต่อโครงการ

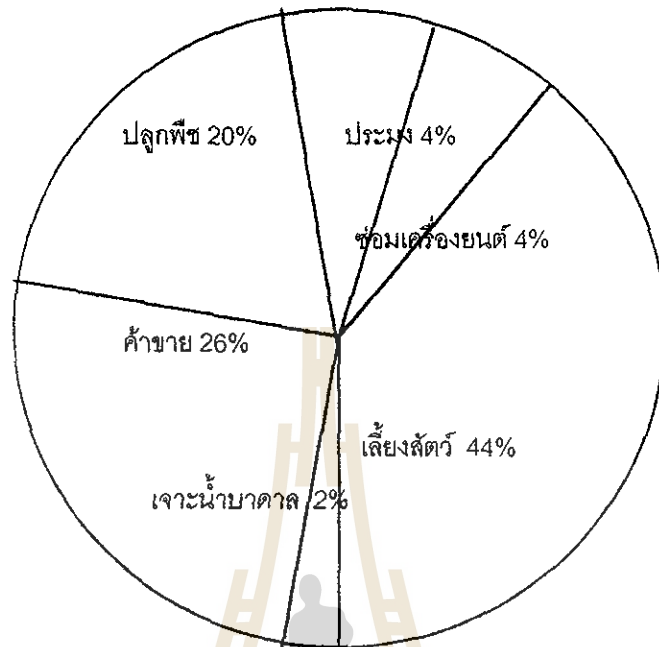
3) คณะกรรมการกองทุนชุมชนในส่วนที่เกี่ยวกับโครงการกองทุนหมู่บ้านและชุมชนเมืองแห่งชาติ จากการสัมภาษณ์และเปิดเวทีชาวบ้านในชุมชนพบว่า เป็นส่วนประกอบที่ช่วยให้ผลการดำเนินการของกองทุนประสบความสำเร็จได้ดียิ่งขึ้น

สำหรับหมู่บ้านผัง 13 ได้มีการจัดตั้งกองทุนเมื่อวันที่ 27 มิถุนายน พ.ศ. 2544 และได้รับการโอนเงินจากรัฐบาลเมื่อวันที่ 24 กันยายน พ.ศ. 2544 กองทุนหมู่บ้านผัง 13 ได้อนุมัติเงินกู้ให้กู้เมื่อวันที่ 23 ตุลาคม พ.ศ. 2544 จำระคินเงินกู้เป็นรายปี ดอกเบี้ยร้อยละ 4 บาทต่อปี มีผู้กู้จำนวน 50 ราย จำแนกได้ดังต่อไปนี้

รูปที่ 5 แสดงประเภทของผู้กู้

อาชีพ	จำนวน (คน)	จำนวนเงินที่ได้รับอนุมัติให้กู้ (บาท)
1) การผลิตทางการเกษตร		
- ปลูกพืช คือ ข้าวโพดและผัก	10	129,000
- เลี้ยงสัตว์ คือ โคนม, โคนเนื้อ, หมู	22	325,000
- ประมง คือ เลี้ยงปลา	2	20,000
2) ค้าขาย	13	154,000
3) การบริการ		
- ช่างซ่อมเครื่องยนต์	2	30,000
- เจาะน้ำบาดาล	1	15,000
	รวม 50 คน	รวม 673,000 บาท

รูปที่ 6 แสดงร้อยละของประเภทผู้กู้



4) เงินที่ผู้กู้ชำระคืน ถือเป็นปัจจัยนำเข้าที่ต่อเนื่องมาจากผลผลิตในหน่วยระบบ B ที่ถือว่าเป็นปัจจัยนำเข้าในหน่วยระบบ A มีความสำคัญในด้านการเป็นทุนเพื่อผ่านกระบวนการจัดสรรไปสู่การปล่อยกู้ต่อไป ซึ่งปัจจุบันยังไม่ครบวาระการชำระคืนเงินกู้

5) ผู้สมัครขอู้ เมื่อกองทุนมีเงินพอที่จะทำการให้กู้ในงวดต่อไป ก็จะมีผู้สมัครขอู้เพื่อนำไปเป็นทุนต่อไป นั่นก็หมายความว่าผู้สมัครขอู้จะเป็นปัจจัยนำเข้าคู่ไปกับเงินที่ผู้กู้ชำระคืนมาไปพร้อม ๆ กัน

6) บัณฑิตประจำกองทุนหมู่บ้านและชุมชนเมือง ถือเป็นปัจจัยนำเข้าที่มีส่วนให้ปัจจัยนำเข้าอื่น ๆ ที่ได้กล่าวมามีการนำไปใช้ประโยชน์ให้ได้มากที่สุด

2.1.2 ผลการประเมินกระบวนการของหน่วยระบบ A

1) กระบวนการคัดเลือกผู้กู้ของกองทุน พบว่า มีประโยชน์ในด้านการเลือกสรรหรือกำหนดตัวผู้กู้ เพราะผู้ที่จะได้กู้เงินกองทุนจะต้องเป็นผู้ที่คณะกรรมการคาดว่าจะเป็นผู้ที่มีเหตุผลในการใช้เงินและเป็นผู้ที่จะนำเงินกู้ไปใช้อย่างมีประสิทธิภาพ

2) การแนะนำวิธีทำธุรกิจ พบว่า จะเป็นกระบวนการที่ช่วยเสนอแนวทางให้ผู้กู้สามารถนำเงินไปใช้ได้อย่างมีประสิทธิภาพและคุ้มค่าที่สุด

3) การรับชำระหนี้ พบว่า กองทุนหมู่บ้านผัง 13 ได้จัดเตรียมให้มีกระบวนการชำระหนี้ที่มีประสิทธิภาพ

4) กระบวนการทำบัญชีของกองทุนหมู่บ้านผัง 13 พบว่า มีกระบวนการทำบัญชีที่ดี แต่ไม่สอดคล้องกับกระบวนการที่ถูกต้องนัก

5) การช่วยหาลาด พบว่า เมื่อมีผู้มาขอกู้เงินแล้วทางกองทุนจะสามารถรองรับผลผลิตที่เกิดขึ้นมาจากการกู้เงินไปทำการผลิต และสามารถหาลาดที่เป็นช่องทางระบายผลผลิต เช่น มีการจัดตั้งศูนย์รับน้ำนมดิบภายในหมู่บ้าน

6) บทบาทของบัณฑิตประจำกองทุน พบว่า เมื่อมีบัณฑิตประจำกองทุนมาช่วยในกิจการกองทุนแล้ว ทางกองทุนจะได้รับประโยชน์จากบัณฑิต คือ มีการช่วยแนะนำในการทำบัญชีต่าง ๆ ให้เป็นระบบยิ่งขึ้น มีการช่วยแนะนำการรับสมัครสมาชิก และที่สำคัญ คือ เมื่อมีบัณฑิตประจำกองทุนทำให้สมาชิกกองทุน คณะกรรมการกองทุนได้เห็นความสำคัญ เกิดการให้ความร่วมมือต่าง ๆ เป็นอย่างดี ก่อให้เกิดประสิทธิภาพในการจัดการกองทุนหมู่บ้านยิ่งขึ้น

2.1.3 ผลการประเมินผลผลิตของหน่วยระบบ A แบ่งออกเป็น 3 ด้าน ดังนี้

1) ผลโดยตรง พบว่า ผลผลิตจากจำนวนผู้ได้กู้และยอดเงินให้กู้เป็นผลโดยตรงที่มีต่อกองทุน เพราะว่าจำนวนผู้ได้กู้เป็นผลมาจากการนำผู้สมัครขอกู้มาพิจารณาการคัดเลือกผู้กู้ จนกระทั่งได้จำนวนผู้ได้กู้ ซึ่งเป็นผลที่ทางกองทุนต้องการให้เกิดขึ้น ส่วนยอดเงินให้กู้เป็นผลมาจากผู้สมัครขอกู้ทำเรื่องขอกู้เงินกองทุน 1 ล้านบาทผ่านการพิจารณาคัดเลือกผู้กู้ นำไปสู่การได้ทราบยอดเงินที่ได้ให้กู้ ซึ่งก็เป็นผลลัพธ์ที่ทางกองทุนต้องการให้เกิดอีกเหมือนกัน

2) ผลกระทบโดยตรง พบว่า ผลผลิตกองทุนสะสมเป็นผลกระทบโดยตรงที่มีต่อกองทุน เพราะว่ากองทุนสะสมคือจำนวนรายได้ที่มากกว่ารายจ่ายที่กองทุนได้รับมาจากการดำเนินงานกองทุนที่ได้ผลและมีประสิทธิภาพนั่นเอง จากการลาดการ พบว่า เมื่อครบกำหนดการชำระเงินกองทุนหมู่บ้านผัง 13 จะมีเงินสะสม เป็นจำนวน 1,026,920 บาท

3) ผลกระทบโดยอ้อม พบว่าชื่อเสียงของชุมชนและนักศึกษาผ่านงานเป็นผลกระทบโดยอ้อมที่มีต่อกองทุน เพราะว่าเมื่อการดำเนินงานของกองทุนได้ผลและมีประสิทธิภาพดี สิ่งที่จะตามมาคือชื่อเสียงของชุมชนรวมทั้งชื่อเสียงของคณะกรรมการกองทุนหมู่บ้านและชุมชนเมืองที่ได้มีการบริหารงานที่ดี นอกจากนั้นสิ่งที่เป็นผลพลอยได้จากการที่บัณฑิตประจำกองทุนมาทำงานกองทุนก็คือ บัณฑิตประจำกองทุนถือว่าได้ผ่านการทำงานนั่นเอง

2.2 ผลการประเมินหน่วยระบบ B

หน่วยระบบ B คือ หน่วยระบบการดำเนินงานกิจการของผู้กู้แต่ละราย

2.2.1 ผลการประเมินบริบทเฉพาะตัวของหน่วยระบบ B พบว่า

- 1) ความรู้ความสามารถของผู้กู้และครอบครัว ในการที่ผู้กู้คิดจะทำมาค้าขายอะไรแล้ว สมควรที่ผู้กู้ควรจะต้องมีความรู้ความสามารถในการทำมาค้าขายในเรื่องใดเรื่องหนึ่ง เพื่อนำไปประกอบอาชีพ ผู้กู้ส่วนใหญ่มีความสามารถในการประกอบอาชีพตามวัตถุประสงค์ที่แจ้งไว้จริง
- 2) ทรัพย์สินของผู้กู้และเครือญาติ มีส่วนสนับสนุนในการประกอบอาชีพของผู้กู้
- 3) หนี้สินธนาคารของผู้กู้ เป็นอีกปัจจัยหนึ่งที่จะมีผลต่อการตัดสินใจที่จะประกอบอาชีพใด ๆ ด้วย ด้วยเหตุที่ถ้ามีการกู้ยืมเงินจากธนาคารในปริมาณที่มาก ก็จะมีทุนมากตามไปด้วย แต่ก็จะมีผลที่ตามมาอีกด้วยก็คือ ภาระการส่งคืนเงินกู้รวมทั้งดอกเบี้ยด้วย
- 4) อาชีพหลักของผู้กู้ ส่วนใหญ่จะจำแนกเป็น เลี้ยงสัตว์ 44 %, ปลุกพืช 20%, ประมง 4%, ค้าขาย 26%, ซ่อมเครื่องยนต์ 4%, เจาะน้ำบาดาล 2%
- 5) รายได้ของครอบครัว เป็นปัจจัยหลักในการดำเนินกิจการ ด้วยเหตุที่ว่ากรณีรายได้จากอาชีพใด ก็สมควรที่จะประกอบอาชีพนั้น ๆ
- 6) ผู้กู้ทั้งหมดมีประสบการณ์ในการประกอบอาชีพอยู่แล้ว มีส่วนสำคัญในการดำเนินกิจการเป็นอย่างมาก เพราะว่าจะมีผลทำให้การดำเนินกิจการมีประสิทธิภาพยิ่งขึ้น ไม่ว่าจะประสบกับปัญหาอะไรก็สามารถที่จะแก้ปัญหาได้

2.2.2 ผลการประเมินปัจจัยนำเข้าของหน่วยระบบ B พบว่า

- 1) จำนวนเงินที่ผู้ก่อราย ไม่เพียงพอต่อความต้องการของผู้กู้
- 2) เงินที่ได้กู้ยืมมาจากธนาคารอื่น ผู้กู้บางส่วนมีหนี้สินในการกู้ธนาคารและนายทุนอื่น นอกจากกองทุนหมู่บ้านอยู่แล้ว
- 3) สถานที่และวัตถุดิบ ผู้กู้เงินกองทุนส่วนใหญ่ จะมีสถานที่ในการประกอบอาชีพของตนอยู่แล้ว ไม่ต้องเช่า ส่วนเรื่องวัตถุดิบที่จะนำมาใช้ในการประกอบอาชีพ ส่วนใหญ่จะซื้อวัตถุดิบเข้ามา และจะเลือกวัตถุดิบที่เหมาะสมมากที่สุดด้วย
- 4) เทคนิควิธีการทำงาน ผู้กู้ส่วนใหญ่มีประสบการณ์อยู่แล้ว
- 5) กำลังทำงาน ผู้กู้ส่วนใหญ่ใช้แรงงานที่เป็นสมาชิกในครอบครัว
- 6) ผู้วิจัยประจำกองทุนที่ผ่านงาน ถือว่าได้ประสบการณ์และความรู้ในการทำงานในชุมชน เห็นการทำงานของชุมชนว่ามีข้อดี คือ ชุมชนมีการพึ่งตนเองมากขึ้น ในการบริหารจัดการกองทุนให้มีประสิทธิภาพยิ่งขึ้น ข้อเสีย คือ ยังขาดความรู้ความเข้าใจในการทำบัญชีให้เป็นระบบวิธีที่ถูกต้อง

2.2.3 ผลการประเมินกระบวนการของหน่วยระบบ B พบว่า

- 1) การทำกิจการอย่างถูกวิธีของผู้กู้ ผู้กู้ส่วนใหญ่มีการดำเนินกิจการอย่างถูกวิธี
- 2) การหาตลาด ในการหาตลาดของผลผลิตที่ได้จะมีตลาดรองรับอยู่แล้วผู้กู้ส่วน

ใหญ่มีประสบการณ์ในการประกอบอาชีพอยู่แล้ว จึงหาตลาดได้ไม่ยากนัก เช่น ผู้เลี้ยงโคนม ภายในหมู่บ้านก็จะมีศูนย์รับน้ำนมดิบ การปลูกผัก ปลูกข้าวโพด ก็มีพ่อค้าคนกลางนำมารับผลผลิตถึงพื้นที่

3) การทำวัตถุดิบหรือผลผลิตที่ได้จากการประกอบอาชีพ ต้องเป็นผลผลิตที่มีคุณภาพ ซึ่งแยกได้ดังนี้

- เลี้ยงโคนม ผลผลิตที่ได้ คือ น้ำนมดิบ
- เลี้ยงโคเนื้อ ผลผลิตที่ได้ คือ โคเนื้อ
- ปลูกข้าวโพด ผลผลิตที่ได้ คือ ฟักข้าวโพด
- ปลูกผัก ผลผลิตที่ได้ คือ ผักสด

4) การทำบัญชี ผู้มีส่วนใหญ่ไม่ได้มีการทำบัญชีรายรับรายจ่ายอย่างมีหลักการ

2.2.4 ผลการประเมินผลผลิตของหน่วยระบบ B พบว่า

1) ผลโดยตรงที่ได้จากกระบวนการ พบว่า ผู้ดูแลแต่ละอาชีพมีผลผลิตเพิ่มขึ้น ก่อให้เกิดรายได้เพิ่มขึ้น จากการประกอบอาชีพดังต่อไปนี้

- เลี้ยงโคนม มีรายได้จากการขายน้ำนมดิบ
- เลี้ยงโคเนื้อ มีรายได้จากการขายโคเนื้อ
- ปลูกพืช มีรายได้จากการขายผลผลิตที่ได้ เช่น ฟักข้าวโพดและผักสด
- ค้าขาย มีรายได้จากการขายสินค้า
- ซ่อมเครื่องยนต์ มีรายได้จากการบริการซ่อมเครื่องยนต์

2) ผลกระทบโดยตรง พบว่า ผู้ดูแลแต่ละอาชีพมีเงินทุนในการพัฒนาอาชีพเพิ่มขึ้น ก่อให้เกิดรายได้เพิ่มขึ้น

3) ผลกระทบโดยอ้อม เมื่อมาพิจารณาตามผังรูปที่ได้นำเสนอไปในบทที่แล้วจะเห็นว่า ผู้ที่ได้รับประโยชน์จากการประกอบกิจการของผู้ก็คือ บัณฑิตประจำกองทุนนั่นเอง เพราะบัณฑิตจะได้เรียนรู้ขั้นตอนในการดำเนินกิจการจากผู้ แล้วสามารถนำไปใช้ประโยชน์จากการเรียนรู้นั้นได้

3. ผลการประมวลเทคนิควิธีทำธุรกิจของผู้

จากการประมวลเทคนิควิธีทำธุรกิจของผู้อาชีพต่าง ๆ ในชุมชน มีดังนี้

- (1) อาชีพปลูกพืช
- (2) อาชีพค้าขาย

(3) อาชีพซ่อมเครื่องยนต์

(4) อาชีพเลี้ยงสัตว์

(1) อาชีพปลูกพืช

ปัจจัยนำเข้าที่ดีได้แก่ เมล็ดพันธุ์พืช ปุ๋ย ยาปราบศัตรูพืช และสถานที่ที่ใช้ในการเพาะปลูก กระบวนการที่ดีได้แก่ การจัดเตรียมแปลงที่ใช้ในการปลูก การดูแลรักษาและการเอาใจใส่เกี่ยวกับศัตรูพืช ผลผลิตที่ดีด้านคุณภาพและปริมาณที่พอเหมาะได้แก่ เมื่อเราได้ดูแลอย่างดีก็จะทำให้เราได้ผักที่ไม่มีศัตรูพืชรบกวน ทำให้ได้ผักปริมาณมากพอสำหรับนำไปขายเพื่อให้มีกำไรเกิดขึ้น และเมื่อได้เก็บผักไปขายแล้วผักบางจำพวกเราสามารถเก็บไว้เป็นพันธุ์เพื่อใช้ในการขยายพันธุ์ต่อไป เช่น ถั่วฝักยาว มะเขือเทศ และอื่น ๆ

(2) อาชีพค้าขาย

ปัจจัยนำเข้าที่ดีได้แก่ เงินทุน สถานที่และสินค้าที่ขาย กระบวนการที่ดีได้แก่ การมีสถานที่ในการที่จำหน่ายสินค้า เนื่องจากเราเป็นร้านขายของชำจึงต้องมีสินค้าหลายชนิดไว้บริการลูกค้าต่อไป และเราก็ต้องใช้การสังเกตความต้องการของลูกค้าว่าต้องการสินค้าประเภทใดบ้างเพื่อที่เราจะได้นำสินค้านั้นมาตอบสนองความต้องการของลูกค้าให้ได้มากที่สุด ผลผลิตที่ดีด้านคุณภาพและปริมาณที่พอเหมาะได้แก่ การที่เราเป็นร้านขายของชำนั้นเราจะต้องมีสินค้าหลายชนิด เราจะต้องนำสินค้าที่มีคุณภาพมาจำหน่ายให้แก่ลูกค้า เพราะถ้าเป็นสินค้าที่มีคุณภาพเราก็ประหยัดเวลาการโฆษณาลงไปได้ด้วย เมื่อลูกค้าได้สินค้าที่มีคุณภาพก็จะทำให้เรามีรายได้ ยอดขายก็จะเพิ่มขึ้นตามมาด้วย

(3) อาชีพซ่อมเครื่องยนต์

ปัจจัยนำเข้าที่ดีได้แก่ เงินทุน สถานที่และวัสดุอุปกรณ์ ฝีมือ กระบวนการที่ดีได้แก่ การกำหนดประเภทการซ่อม การคิดราคาค่าบริการ ระยะเวลาในการซ่อมแต่ละครั้ง ผลผลิตที่ดีด้านคุณภาพและปริมาณที่พอเหมาะได้แก่ เมื่อเรากำหนดประเภทการซ่อมไว้แน่นอน การคิดราคาค่าบริการค่อนข้างถูก และจะต้องมีการใช้เวลาในการซ่อมค่อนข้างจำกัด เพราะถ้าเราซ่อมได้เร็วและดีก็จะทำให้ลูกค้าคิดใจในบริการของเราจะทำให้มีลูกค้าเข้ามาใช้บริการเรามากขึ้น ก็จะทำให้มีรายได้เพิ่มขึ้น และผลที่ตามมาคือเราก็จะมีความชำนาญเพิ่มขึ้นด้วย

(4) อาชีพเลี้ยงสัตว์

ปัจจัยนำเข้าที่ดีได้แก่ พันธุ์สัตว์ที่ดี อาหาร ยารักษาโรค กระบวนการที่ดีได้แก่ การมีสถานที่ใช้ในการเลี้ยงสัตว์ที่เหมาะสม การให้อาหารที่ดีมีประโยชน์และมีคุณค่า ราคาไม่แพงแก่สัตว์ มีการดูแลสุขภาพใส่ เมื่อเจ็บป่วยก็มีการรักษาที่ถูกต้อง มีการฉีดวัคซีนป้องกันโรค ทำความสะอาดโรงเรือนอยู่เสมอ เพื่อไม่ให้เกิดเชื้อโรค การติดเชื้อ ผลที่ตามมาคือ ทำให้มีผลผลิตที่ดีมี

คุณภาพ

4. ผลอื่น ๆ ที่เกิดขึ้นจากโครงการกองทุนหมู่บ้านและชุมชนเมือง

1. ผลที่เกิดจากการการนัดประชุมนอกรอบบ่อย ๆ พบว่า ทำให้ได้แนวทางในการทำงานที่เหมาะสมในการทำงานในหมู่บ้านผัง 13
2. ผลที่เกิดจากการให้ชาวบ้านร่วมแสดงความคิดเห็น ทำให้ได้แนวคิดที่หลากหลายมากขึ้นและสามารถนำมาประยุกต์ใช้ในการทำงานได้
3. ผลที่เกิดจากการเชิญวิทยากรมาบรรยายเรื่องเกี่ยวกับกองทุนหมู่บ้าน ทำให้ชาวบ้านรวมทั้งคณะกรรมการกองทุน ได้รับรู้ข้อปฏิบัติและแนวปฏิบัติใหม่ ๆ

5. สรุปการบรรลุวัตถุประสงค์ของการทำสารนิพนธ์

1. การบรรลุเป้าหมายของกองทุนหมู่บ้านและชุมชนแห่งชาติทั้ง 5 ข้อ พบว่า
 - 1.1 การเกิดกองทุน พบว่า สมาชิกในหมู่บ้านมีการร่วมมือร่วมใจกันของคนในชุมชนในการตั้งกองทุนขึ้นมา
 - 1.2 ระเบียบบริหารกองทุน พบว่า คณะกรรมการกองทุนจะต้องคอยเป็นผู้ชี้แนะให้สมาชิกกองทุนเข้าใจกับระเบียบ
 - 1.3 การเรียนรู้เพื่อพึ่งตนเอง พบว่า สมาชิกส่วนใหญ่มีการช่วยเหลือซึ่งกันและกัน
 - 1.4 การสร้างภูมิคุ้มกันทางเศรษฐกิจ พบว่า มีการสร้างภูมิคุ้มกันเพื่อการพึ่งตนเองเพิ่มขึ้น
 - 1.5 การมีศักยภาพและความเข้มแข็งด้านเศรษฐกิจและสังคมเพิ่มขึ้น
2. ปัจจัยด้านบวกและด้านลบที่ส่งเสริมและขัดขวางการบรรลุวัตถุประสงค์
 - 2.1 ปัจจัยด้านบวก พบดังนี้
 - 1) การมีส่วนร่วมในการจัดตั้งกองทุน
 - 2) มีกองทุนเดิมในหมู่บ้าน
 - 3) เงินกองทุน 1 ล้านบาท
 - 4) คณะกรรมการบริหารกองทุน
 - 5) ความเข้าใจในเรื่องของกองทุน
 - 2.2 ปัจจัยด้านลบ พบดังนี้
 - 1) การไม่สนับสนุนในการจัดตั้งกองทุน
 - 2) ความไม่พึงพอใจในการจัดตั้งกองทุน

- 3) ไม่มีเงินกู้พร้อมดอกเบี้ยกลับเข้ากองทุน
- 4) ความไม่เข้าใจในระเบียบข้อบังคับกองทุนอย่างเพียงพอ
- 5) กรรมการกองทุนมีการบริหารงานที่ไม่ดี
- 6) ความไม่จริงใจของสมาชิกในการดำเนินงานของกองทุน

2.3 การเกิดองค์การเครือข่ายของการเรียนรู้ พบว่า ยังไม่เกิดองค์การเครือข่ายของการเรียนรู้

2.4 ความเข้มแข็งของชุมชน

1. ความเข้มแข็งของชุมชนตามที่กองทุนหมู่บ้านและชุมชนเมืองแห่งชาติ กำหนด พบว่า เป็นหมู่บ้านที่ปฏิบัติตามกองทุนหมู่บ้านและชุมชนเมืองแห่งชาติมีความเข้มแข็งมากขึ้น ดูได้จากกรณีที่หมู่บ้านผัง 13 มีการร่วมมือร่วมใจกันในการบริหารจัดการเงินกองทุน เพื่อให้เงินกองทุนเพิ่มขึ้นและยังคงอยู่กับชุมชนต่อไป

2. ความเข้มแข็งของชุมชนตามทัศนะของประชาชนในท้องถิ่น พบว่า ที่หมู่บ้านผัง 13 ได้เกิดความเข้มแข็งอย่างมากในด้านการปฏิบัติตามกองทุนหมู่บ้านและชุมชนเมือง ดูได้จากกรณีที่คณะกรรมการขอความร่วมมือด้านใด ๆ ก็ตามประชากรในชุมชนก็จะให้ความร่วมมือเป็นอย่างดี

บทที่ 5

สรุป อภิปรายผลและข้อเสนอแนะ

จากการติดตามการประเมินผลโครงการกองทุนหมู่บ้านคัง 13 หมู่ 9 ตำบลหนองสาหร่าย อำเภอปากช่อง จังหวัดนครราชสีมา สรุปได้ดังต่อไปนี้

1. อภิปรายผล

1.1 สรุป

1.2 อภิปรายผล

2. ข้อเสนอแนะ

2.1 ข้อเสนอแนะการปรับปรุงแก้ไขระเบียบข้อบังคับกองทุนหมู่บ้านคัง 13

2.2 ข้อเสนอแนะการบริหารจัดการกองทุนหมู่บ้านคัง 13

2.3 ข้อเสนอแนะการนำเงินกู้ไปพัฒนากิจกรรมอาชีพของสมาชิกกองทุนหมู่บ้านคัง 13

2.4 ข้อเสนอแนะสำหรับการค้นคว้าวิจัยต่อไป

1. สรุป อภิปรายผล

1.1 สรุป

1.1.1 วัตถุประสงค์

วัตถุประสงค์ของการประเมินโครงการกองทุนหมู่บ้านคัง 13 มีดังนี้

1. เพื่อศึกษากองทุนหมู่บ้านคัง 13 ในประเด็นการจัดตั้งกองทุนหมุนเวียนในสำหรับการลงทุนเพื่อการพัฒนาอาชีพ สร้างงาน สร้างรายได้ ลดรายจ่าย บรรเทาเหตุฉุกเฉินและความจำเป็นเร่งด่วนและสำหรับการนำไปสู่การสร้างกองทุนสวัสดิภาพที่ดีแก่ประชาชนในหมู่บ้าน

2. เพื่อศึกษาความสามารถในการจัดระบบและการบริหารจัดการเงินกองทุนหมู่บ้านคัง 13

3. เพื่อศึกษากระบวนการพึ่งพาตนเองของหมู่บ้านคัง 13 ในการเรียนรู้ การสร้างและพัฒนาความคิดริเริ่ม เพื่อแก้ไขปัญหาและเสริมสร้างศักยภาพ และส่งเสริมเศรษฐกิจพอเพียงในหมู่บ้าน

4. เพื่อศึกษาสภาพเศรษฐกิจของหมู่บ้านคัง 13 เมื่อได้รับการกระตุ้นและมีภูมิคุ้มกันทั้งทางด้านเศรษฐกิจและสังคม

5. เพื่อศึกษาศักยภาพและความเข้มแข็งทั้งทางด้านเศรษฐกิจและสังคมของประชาชนในหมู่บ้านคัง 13

1.1.2 วิธีดำเนินงาน

การดำเนินการประเมินโครงการกองทุนหมู่บ้านฝั ง 13 มีขั้นตอนดังต่อไปนี้

1. วิธีการที่ใช้ในการเก็บรวบรวมข้อมูลมีดังนี้

1.1 การสังเกตและบันทึก เกี่ยวกับสภาพทั่วไปในด้านต่าง ๆ ของชุมชนตลอดจนการสังเกตและการบันทึกขณะร่วมกิจกรรม ทั้งแบบมีส่วนร่วมและไม่มีส่วนร่วม

1.2 การสัมภาษณ์ ผู้นำหมู่บ้าน ตัวแทนกลุ่มต่าง ๆ คณะกรรมการกองทุนสมาชิกกองทุน ตลอดจนประชาชนทั่วไปในหมู่บ้าน โดยใช้แบบรายงานต่าง ๆ

1.3 การศึกษาเจาะลึกกรณี จากสมาชิกกองทุนที่ได้รับอนุมัติเงินกู้จากกองทุนที่มีวัตถุประสงค์การก้แตกต่างกัน

1.4 เครื่องมือที่ใช้ในการเก็บรวบรวมข้อมูล ได้แก่ แบบรายงานต่าง ๆ (บร.1 -บร.12)

1.5 การวิเคราะห์ข้อมูล ใช้การวิเคราะห์โดยไม่ใช้สถิติ ได้แก่ การวิเคราะห์เนื้อหาจากการสัมภาษณ์ การศึกษาเอกสารและข้อมูลที่มีการบันทึกไว้

1.1.3 ผลการดำเนินการ

ผลการดำเนินการของการประเมินโครงการกองทุนหมู่บ้านฝั ง 13 มีดังนี้

1. ผลการประเมินหน่วยระบบ A

1.1 ผลการประเมินปัจจัยนำเข้าของหน่วยระบบ A

1) นโยบายของรัฐบาลเกี่ยวกับโครงการกองทุนหมู่บ้านและชุมชนเมืองแห่งชาติ จากการสัมภาษณ์ชาวบ้านในชุมชนพบว่า ประชาชนในหมู่บ้านฝั ง 13 มีความเข้าใจเกี่ยวกับนโยบายโครงการกองทุนหมู่บ้านและชุมชนเมืองแห่งชาติ ดังนี้ จากสภาพเศรษฐกิจในปัจจุบันนี้ทำให้รัฐบาลต้องนำเอานโยบายต่าง ๆ มากระตุ้นเศรษฐกิจในหลายรูปแบบ สิ่งหนึ่งที่รัฐบาลนำมาเป็นนโยบายในการกระตุ้นเศรษฐกิจในขณะนี้ คือ โครงการกองทุนหมู่บ้าน อันเป็นนโยบายที่เป็นรูปธรรมของรัฐบาลชุดปัจจุบันที่ต้องการให้ประชาชนต่อสู้กับปัญหาความยากจนและรู้จักพึ่งพาตนเอง ซึ่งเป็นสิ่งที่ประชาชนกำลังต้องการในภาวะที่เศรษฐกิจของประเทศกำลังตกต่ำอย่างหนัก

2) เงิน 1 ล้านบาท จากการสัมภาษณ์ประชาชนในชุมชน พบว่า ประชาชนในหมู่บ้านฝั ง 13 มีความเข้าใจเกี่ยวกับเงิน 1 ล้านบาท ดังนี้ คือ เงินอุดหนุนที่รัฐบาลมอบให้หมู่บ้านและชุมชนทั่วประเทศ แห่งละ 1 ล้านบาทนี้ เพื่อใช้เป็นแหล่งเงินทุนหมุนเวียนในชุมชน โดยเงินนี้จะเป็นเงินกองทุนหมุนเวียนที่อยู่กับชุมชนตลอดไป เพื่อให้สมาชิกกองทุนที่มีความต้องการจะขอกู้เงิน เพื่อนำไปพัฒนาหรือการประกอบอาชีพต่าง ๆ ตามที่ตนเองมีความถนัด และจะต้องเก็บเงินต้นพร้อมดอกเบี้ยคืน เมื่อครบกำหนดระยะเวลา

3) คณะกรรมการกองทุนหมู่บ้าน จากการสัมภาษณ์ประชาชนในหมู่บ้าน พบว่า ประชาชนในหมู่บ้านมีความเข้าใจเกี่ยวกับคณะกรรมการกองทุน ดังนี้ คือ ประชาชนในหมู่บ้าน ร่วมกันดำเนินการคัดเลือกคณะกรรมการกองทุนตามระบบประชาธิปไตย โดยการจัดเวทีชาวบ้าน และในการเลือกคณะกรรมการกองทุนจะต้องเลือกคนดีที่มีความรู้ มีความสามารถ มีประสบการณ์ และไม่มีลักษณะต้องห้ามตามที่คณะกรรมการกองทุนหมู่บ้านและชุมชนเมืองแห่งชาติกำหนด เพื่อ มาเป็นตัวแทนกองทุนในการจัดระบบและบริหารการเงินกองทุนชุมชน

1.2 ผลการประเมินกระบวนการของหน่วยระบบ A

1) กระบวนการคัดเลือกผู้กู้ของกองทุนพบว่า มีจุดเด่นและจุดด้อยดังนี้ จุดเด่น ของกระบวนการคัดเลือกผู้กู้ของกองทุน ได้แก่ คณะกรรมการกองทุนจะพิจารณาผู้กู้และวงเงินให้ กู้กับสมาชิกกองทุนที่มีความต้องการจะขอู้เงินทุกคน อย่างเท่าเทียมกันปราศจากการแบ่งชนชั้น เป็นการสร้างโอกาสให้ทุกคนได้รับประโยชน์จากกองทุนอย่างทั่วถึง และจุดด้อยของกระบวนการ คัดเลือกผู้กู้เงินกองทุน ได้แก่ การเขียนคำขอกู้ปัจจุบันสมาชิกกองทุนที่ต้องการจะขอู้เงินยังเขียน คำกู้ไม่ค่อยเป็น เนื่องจากคณะกรรมการกองทุนยังขาดการชี้แจงและทำความเข้าใจกับสมาชิก กองทุน โดยละเอียด

2) กระบวนการทำบัญชีของกองทุนพบว่า คณะกรรมการกองทุนที่มีหน้าที่รับผิดชอบ เกี่ยวกับการทำบัญชีของกองทุนยังขาดความเข้าใจในระบบบัญชีอันถูกต้อง ซึ่งการทำบัญชีดัง กล่าวยังถือว่าเป็นงานใหม่สำหรับคณะกรรมการ จึงต้องอาศัยการเรียนรู้เพิ่มเติมอีก

1.3 ผลการประเมินผลผลิตของหน่วยระบบ A

1) ผลโดยตรง พบว่า กองทุนหมู่บ้านฝั่ง 13 มีผู้กู้ที่ยื่นคำขอกู้ จำนวน 50 ราย และยอดเงินที่ให้ผู้กู้มีจำนวน 673,000 บาท ซึ่งจำนวนผู้กู้เป็นผลมาจากการรับสมัครเข้าเป็นสมาชิก กองทุนและคณะกรรมการกองทุนพิจารณารับเข้าเป็นสมาชิกกองทุน และยอดเงินให้ผู้กู้เป็นผลมา จากการศึกษาอนุมัติเงินกู้ของคณะกรรมการกองทุนให้สมาชิกกองทุนที่มีความต้องการจะขอู้ เงิน และจะต้องจัดทำโครงการเพื่อขอู้เงิน โดยต้องระบุวัตถุประสงค์ในการกู้ยืมเงินอย่าง ชัดเจนและต้องเป็นโครงการที่สามารถดำเนินการได้จริงและมีความเป็นไปได้

2) ผลกระทบโดยตรง พบว่า ผู้ที่ยื่นคำขอกู้จำนวน 50 ราย จากสมาชิกกองทุน จำนวน 72 ราย เมื่อพิจารณาตามลักษณะ โครงการและวงเงินให้ผู้กู้คณะกรรมการกองทุนอนุมัติเงิน กู้ให้กับผู้ที่ยื่นคำขอกู้ทั้งหมด และทุนสะสมของหมู่บ้านเป็นเงินสดคงเหลือจากทุนสะสมที่ให้ผู้ กู้จำนวน 327,000 บาท

3) ผลกระทบทางอ้อม พบว่า กองทุนหมู่บ้านฝั่ง 13 มีศักยภาพและความเข้มแข็ง มากขึ้น เนื่องจากการบริหารจัดการกองทุนที่มีประสิทธิภาพของคณะกรรมการกองทุน

2. ผลการประเมินหน่วยระบบ B

2.1 ผลการประเมินบริบทของหน่วยระบบ B

1) ประสพการณ์ในการดำเนินกิจการของผู้ผู้พบว่า มีจุดเด่นและจุดด้อยดังนี้
จุดเด่นของประสพการณ์ในการดำเนินกิจการของผู้ผู้ ได้แก่ ผู้ผู้แต่ละคนมีประสพการณ์ และมีความถนัดในการดำเนินกิจการมาเป็นเวลานาน เนื่องจากได้รับการถ่ายทอดความรู้ในด้านต่าง ๆ จากรุ่นหนึ่งสู่รุ่นหนึ่ง เช่น คนรุ่นพ่อแม่ถ่ายทอดความรู้เกี่ยวกับการค้าขายให้กับคนรุ่นลูก อาจจะด้วยการปฏิบัติจริง การสังเกตหรือทั้งสองอย่างควบคู่กันไป และจุดด้อยของประสพการณ์ในการดำเนินกิจการของผู้ผู้ ได้แก่ ผู้ผู้แต่ละคนยังขาดความรู้และความเข้าใจเกี่ยวกับการจัดสรรเงิน อีกทั้งยังขาดความรู้เรื่องการตลาดและกลไกของระบบการตลาด

2.2 ผลการประเมินปัจจัยนำเข้าของหน่วยระบบ B

1) จำนวนเงินที่ได้จากการกู้เงินกองทุนพบว่า มีจุดเด่นและจุดด้อย ดังนี้ จุดเด่นของจำนวนเงินที่ได้จากการกู้กองทุน ได้แก่ ทำให้คนจนมีโอกาสนำเงินที่ได้จากการกู้กองทุนไปใช้เพื่อการลงทุนหรือเพิ่มทุนในการประกอบอาชีพ ถึงแม้ว่าจะเป็นจำนวนเงินไม่มากนักก็ตาม เมื่อครบกำหนดระยะเวลาทำให้มีโอกาสและมีความสามารถที่จะหาเงินมาชำระหนี้กองทุนได้อย่างไม่ยากนัก และจุดด้อยของจำนวนเงินที่ได้จากการกู้กองทุน ได้แก่ วงเงินที่กำหนดให้กู้ไม่เกินคนละ 20,000 บาท และถ้าผู้ผู้ต้องการมากกว่านั้นแต่ต้องไม่เกิน 50,000 บาท ต้องพิจารณาเป็นราย ๆ ไป เนื่องจากจำนวนเงินที่ค่อนข้างจำกัดทำให้ไม่สามารถทำโครงการขนาดใหญ่ได้

2.3 ผลการประเมินกระบวนการของหน่วยระบบ B

1) การทำกิจการอย่างถูกวิธีของผู้ผู้แต่ละคนพบว่า ผู้ผู้แต่ละคนมีการทำกิจการอย่างถูกวิธี ได้แก่ การหาวัตถุดิบที่ดี การหาตลาดที่ดี ในที่นี้หมายความว่า จะต้องขายสินค้าให้ได้ในราคาที่สูงพอ

2) สมควรและคุ้มค่าต่อการลงทุนคือต้องมีกำไร อีกทั้งยังมีการจัดทำบัญชี โดยในการทำบัญชีนั้นจะเป็นบัญชีรับ - จ่ายอย่างง่าย

2.4 การประเมินผลผลิตของหน่วยระบบ B

1) ผลโดยตรง พบว่า ผู้ผู้แต่ละคนมีรายได้เป็นเงินจากการขายสินค้า ซึ่งเกิดจากการกู้เงินจากกองทุนมาดำเนินกิจการต่าง ๆ

2) ผลกระทบโดยตรง พบว่า ผู้ผู้แต่ละคนได้ดำเนินกิจการด้วยประสพการณ์ ความรู้และความสามารถที่ตนเองมีอยู่ หากแต่ผู้ผู้แต่ละคนยังไม่สามารถขยายกิจการและทำกิจการด้วยเทคนิควิธีใหม่ ๆ อันเนื่องมาจากการศึกษาค้นคว้าด้วยตนเอง

3) ผลกระทบทางอ้อม พบว่า ผู้ผู้แต่ละคนสามารถพึ่งพาตนเองได้ในระดับหนึ่งและ

มีความสามารถที่จะดำเนินกิจการได้อย่างต่อเนื่อง เพราะผู้กู้แต่ละคนส่วนใหญ่จะนำเงินกู้จากกองทุนไปใช้เกี่ยวกับการพัฒนาอาชีพเดิมที่มีอยู่แล้ว

1.2 อภิปรายผล

1.2.1 การบรรลุวัตถุประสงค์ของกองทุนหมู่บ้านฝั ง 13 บรรลุทั้ง 5 ข้อ ได้แก่

วัตถุประสงค์ข้อที่ 1 การเกิดกองทุนหมู่บ้านฝั ง 13 เกิดจากการให้ความร่วมมือและการสร้างจิตสำนึกความเป็นชุมชนและท้องถิ่นของคนในชุมชน และมีแนวโน้มที่คนในชุมชนจะมีส่วนร่วมมากขึ้น ในทางตรงกันข้ามกองทุนจะเกิดขึ้นไม่ได้ถ้าไม่ได้รับความร่วมมือกันของคนในชุมชนในการจัดตั้งกองทุนชุมชนขึ้นมา

วัตถุประสงค์ข้อที่ 2 การมีระบบบริหารกองทุนหมู่บ้านฝั ง 13 โดยการจัดโครงสร้างของกองทุนชุมชนอย่างชัดเจน มีการคัดเลือกคณะกรรมการบริหารกองทุน ซึ่งมีบทบาทหน้าที่และความรับผิดชอบที่ได้รับมอบหมายอย่างถูกต้อง มีระเบียบบริหารกองทุนมีการดำเนินงานคณะกรรมการบริหารกองทุนและมีการจัดสรรผลประโยชน์หรือกำไรของกองทุน

วัตถุประสงค์ข้อที่ 3 การมีการเรียนรู้ที่จะพึ่งตนเองของกองทุนหมู่บ้านฝั ง 13 โดยการเปิดโอกาสให้คนในชุมชนสร้างอาชีพ และสามารถที่จะพึ่งพาตนเองได้ในระดับหนึ่งแต่ไม่ทั้งหมด หากยังต้องอาศัยความร่วมมือของคนในชุมชน และการให้ความช่วยเหลือในด้านต่าง ๆ จากหน่วยงานภาครัฐ

วัตถุประสงค์ข้อที่ 4 การมีสภาพเศรษฐกิจของชุมชนที่ดีขึ้น เมื่อได้รับการกระตุ้นและมีภูมิคุ้มกันทั้งทางด้านเศรษฐกิจและสังคมเกิดขึ้น โดยมีการริเริ่มการลงทุนประกอบอาชีพหลาย ๆ อย่างทำให้เศรษฐกิจโดยรวมดีขึ้น และทำให้สังคมรอบข้างดีขึ้นด้วย

วัตถุประสงค์ข้อที่ 5 การมีศักยภาพและความเข้มแข็งของคนในกองทุนหมู่บ้านฝั ง 13 มีความสามัคคี มีความซื่อสัตย์ มีการช่วยเหลือซึ่งกันและกัน มีการให้ความร่วมมือกันและมีการเกื้อกูลผู้ด้อยโอกาสของคนในชุมชน

1.2.2 ปัจจัยที่ก่อให้เกิดผลด้านบวกและด้านลบ

1. ปัจจัยด้านบวก

1) มีกลุ่มผู้นำชุมชน ซึ่งเป็นแกนนำในการดำเนินกิจกรรมต่าง ๆ ที่ประกอบไปด้วยผู้ที่มีความรู้และมีประสบการณ์ ได้แก่ คณะกรรมการชุมชนซึ่งเป็นคนในชุมชน ข้าราชการ บำนาญ ครู ทหาร ตำรวจ เจ้าหน้าที่สาธารณสุข บุคคลเหล่านี้ล้วนเป็นราษฎรที่อาศัยอยู่ในหมู่บ้านและเป็นกำลังสำคัญที่ผลักดันให้เกิดกิจกรรมต่าง ๆ ขึ้น

2) มีการปลูกฝังความคิดว่าผู้นำคนเดียวไม่สามารถพัฒนาไปได้ ต้องอาศัยความร่วมมือกันของทุกคน นำหลักการบริหารงานเป็นทีมมาใช้ในการบริหารจัดการภายในชุมชน

3) มีการจัดประชุม พูดคุยถึงปัญหาต่าง ๆ ของชุมชนและคิดหาวิธีแก้ไขปัญหาร่วมกันเป็นประจำสม่ำเสมออย่างน้อยเดือนละ 2 ครั้ง

4) มีการบริหารงานที่โปร่งใส มีหลักฐานที่สามารถให้สมาชิกทุกคนตรวจสอบได้ทุกเวลา

5) ความเสียสละของคณะกรรมการกองทุนหมู่บ้านและประชาชนที่เสียสละทั้งกำลังกาย กำลังทรัพย์และสละเวลา ร่วมกันทำกิจกรรมต่าง ๆ ด้วยความสมัครใจ

2. ปัจจัยด้านลบ

1) สมาชิกกองทุนขาดความรู้และความเข้าใจเกี่ยวกับระเบียบการบริหารกองทุน

2) สมาชิกกองทุนขาดการมีส่วนร่วม

3) สมาชิกกองทุนไม่นำเงินกู้ไปใช้ตามวัตถุประสงค์ที่กำหนดไว้

4) สมาชิกกองทุนเขียนคำขอกู้ไม่เป็น

5) คณะกรรมการที่มีบทบาทหน้าที่และความรับผิดชอบเกี่ยวกับการจัดทำระบบบัญชียังขาดประสบการณ์ในการทำบัญชีที่ถูกต้อง

1.2.3 การเกิดองค์การเครือข่ายการเรียนรู้

จากการปฏิบัติงานในพื้นที่หมู่บ้านผัง 13 ปรากฏว่ายังไม่พบการจัดตั้งกลุ่มองค์กรตลอดจนการสร้างเครือข่ายกับองค์กรภายนอกชุมชน

1.2.4 ตัวชี้วัดความเข้มแข็งของประชาชนในหมู่บ้าน

1. มีความสามัคคี

2. มีความซื่อสัตย์

3. มีการช่วยเหลือซึ่งกันและกัน

4. มีอาชีพสามารถเลี้ยงครอบครัวได้

5. ครอบครัวในหมู่บ้านมีความอบอุ่น

6. มีการประชุมรับฟังความคิดเห็นของสมาชิก

7. มีผู้นำที่มีคุณธรรม ยุติธรรม

1.2.5 ผลโดยตรงและผลกระทบต่าง ๆ

1. ผลโดยตรง (Immediate Result)

1) สมาชิกกองทุนมีรายได้เป็นเงิน ซึ่งเกิดจากการขายสินค้าและผลผลิตเป็นผลมาจากการกู้เงินจากกองทุนไปดำเนินกิจการ

2) สมาชิกกองทุนสามารถนำเงินไปชำระหนี้ในระบบซึ่งมีดอกเบี้ยสูง

2. ผลกระทบโดยตรง (Direct Impact)

- 1) สมาชิกที่กู้เงินจากกองทุนสามารถลดภาระหนี้สินได้บางส่วน
- 2) สมาชิกกองทุนมีแหล่งเงินทุนหมุนเวียนภายในชุมชนเพื่อใช้ในการประกอบอาชีพในด้านต่าง ๆ

3) สมาชิกกองทุนมีความคิดในการดำเนินการประกอบอาชีพ โดยไม่กู้เงินจากแหล่งเงินทุนนอกระบบ ซึ่งจะต้องเสียดอกเบี้ยในอัตราที่สูงมาก

3. ผลกระทบโดยอ้อม (Indirect Impact)

- 1) สมาชิกกองทุนมีความเป็นอยู่ที่ดีขึ้น
- 2) สมาชิกกองทุนรู้จักการประหยัดและออม
- 3) สมาชิกกองทุนมีความซื่อสัตย์และสามัคคี
- 4) สมาชิกกองทุนมีจิตสำนึกความเป็นชุมชนและท้องถิ่น ลดปัญหาการว่างงานของคนในชุมชน

2. ข้อเสนอแนะ

2.1 ข้อเสนอแนะการปรับปรุงแก้ไขระเบียบข้อบังคับกองทุนหมู่บ้านฝัก 13

- 1) ลดขั้นตอนเกี่ยวกับการยื่นคำขอกู้เงินจากกองทุน เพื่อให้คณะกรรมการกองทุนพิจารณาอนุมัติเงินกู้ให้กับสมาชิกกองทุน ได้อย่างสะดวกและรวดเร็วยิ่งขึ้น
- 2) ลดจำนวนเอกสารและหลักฐานสำหรับการประกอบการขอกู้เงินจากกองทุน ได้แก่ สำเนาทะเบียนบ้าน สำเนาบัตรประจำตัวประชาชน และอื่น ๆ เนื่องจากมีภาระเกี่ยวกับค่าใช้จ่ายในการจัดเตรียมเอกสาร

2.2 ข้อเสนอแนะการบริหารจัดการกองทุนหมู่บ้านฝัก 13

- 1) คณะกรรมการกองทุนขาดความรู้และความเข้าใจเกี่ยวกับการจัดทำระบบบัญชีที่ถูกต้องแนวทางการแก้ไขปัญหา ควรมีเจ้าหน้าที่จากรัฐจัดการฝึกอบรมและให้มีการถ่ายทอดความรู้จากวิทยากรที่มีความรู้ในด้านการจัดทำระบบบัญชีที่ถูกต้องแก่คณะกรรมการกองทุน
- 2) คณะกรรมการกองทุนที่มีบทบาทหน้าที่และความรับผิดชอบปฏิบัติหน้าที่ในด้านต่าง ๆ ไม่ครบทุกคน แนวทางการแก้ไขปัญหา ควรสร้างจิตสำนึก กระตุ้นและทำให้เกิดแรงจูงใจ หรือการสร้างแรงจูงใจ เช่น ให้ค่าตอบแทนในวันที่ปฏิบัติหน้าที่ มอบรางวัลความสำเร็จและอื่น ๆ

2.3 ข้อเสนอแนะการนำเงินกู้ไปพัฒนากิจกรรมอาชีพของสมาชิกกองทุนหมู่บ้านฝัก 13

- 1) การกู้เงินเพื่อนำไปสร้างอาชีพสมาชิกกองทุนควรมีการรวมตัวกันเป็นกลุ่ม เพื่อจะได้เงินลงทุนจำนวนมาก สามารถลงทุนสินค้าและจำหน่ายในตลาดอย่างกว้างขวาง เป็นการสร้าง

งานและเพิ่มรายได้อย่างยั่งยืน การบริหารจัดการทำในรูปของกลุ่ม จะทำให้มีการจ้างแรงงานในหมู่บ้านด้วย

2) ควรเพิ่มวงเงินที่ให้กู้ อาจจะเป็น 2 ล้านบาท ทั้งนี้จะได้กระจายให้สมาชิกได้มากขึ้น ซึ่งควรให้มีการผ่อนชำระเป็นงวด ๆ ละ 3 เดือน หรือ 6 เดือน โดยจะได้ไม่เป็นภาระให้กับสมาชิกกองทุน เหมือนกับการกู้ในระยะยาวอาจจะมีปัญหาหนี้สูญหรืออาจเป็นการเพิ่มหนี้สินให้กับสมาชิกกองทุนมากขึ้น

3) หากสมาชิกกองทุนมีการรวมกลุ่มและมีการบริหารจัดการในรูปของกลุ่ม เพื่อนำเงินจากกองทุนไปผลิตสินค้าหรือแปรรูปผลผลิตทางการเกษตรออกจำหน่ายในท้องตลาด หน่วยงานของทางภาครัฐจะต้องเข้ามา มีบทบาทหรือมีส่วนช่วยในด้านการตลาด

2.4 ข้อเสนอแนะสำหรับการค้นคว้าวิจัยต่อไป

1) การศึกษาวิจัยครั้งนี้เป็นการศึกษาเกี่ยวกับการประเมินโครงการกองทุนหมู่บ้าน ซึ่งอาจจะมีแนวคิด ประสบการณ์และความรู้ที่มีค่อนข้างจำกัด เมื่อเปรียบเทียบกับขอบเขตของโครงการ ดังนั้นหากมีการศึกษาวิจัยความคิดเห็นของสมาชิกกองทุนและประชาชนโดยทั่วไป ในด้านผลกระทบของโครงการ ก็อาจจะได้ข้อมูลที่ดีสำหรับการพัฒนาโครงการกองทุนหมู่บ้านต่อไป

2) จากการศึกษาพบว่ามีปัญหาความไม่เพียงพอของสื่อ วัสดุ อุปกรณ์ที่ใช้ในการปฏิบัติงาน ซึ่งเป็นปัจจัยหลักในการถ่ายทอดความรู้หรือกิจกรรมของโครงการสู่บุคคลเป้าหมาย จึงได้มีการศึกษาวิจัยในเรื่องเกี่ยวกับสื่อ วัสดุ อุปกรณ์ที่จำเป็นต้องใช้ในโครงการจะได้มีข้อมูลมาใช้ในการจัดหาหรือให้การสนับสนุน ให้ตรงกับความต้องการ เพื่อเพิ่มประสิทธิภาพการดำเนินงานของโครงการต่อไป

3) การศึกษาเกี่ยวกับรูปแบบที่เหมาะสม สำหรับการจัดกิจกรรมเพื่อพัฒนาสมาชิกกองทุนโครงการกองทุนชุมชน

2.5 ข้อเสนอแนะอื่น ๆ

กลยุทธ์การบริหารกองทุนหมู่บ้าน มีดังนี้

1) ต้องยึดหลักการบริหารจัดการให้เป็นไปตามวัตถุประสงค์ที่แท้จริงของกองทุนหมู่บ้านและชุมชนเมือง ที่กำหนดไว้อย่างเคร่งครัด

2) ต้องยึดหลักการมีส่วนร่วมของประชาชนเป็นสำคัญ ตั้งแต่การกำหนดเป้าหมายร่วมกัน ร่วมคิด ร่วมทำ ร่วมติดตามประเมินผล โดยให้ประชาชนเข้ามามีส่วนร่วมในกระบวนการทำงานอย่างใกล้ชิด

3) ต้องมีการจัดเวทีประชาคม เพื่อให้เกิดการแลกเปลี่ยนความรู้ เสริมสร้างความเข้าใจแก่ชาวบ้านให้ชัดเจนในวัตถุประสงค์ ในหลักการ ในกระบวนการทำงานของกองทุนชุมชนและ

เปิดโอกาสให้เป็นเวทีแลกเปลี่ยนเรียนรู้ซึ่งกันและกันอย่างสม่ำเสมอ

4) คณะกรรมการกองทุนต้องมีคุณธรรมในการบริหารงาน การมีคุณธรรมแสดงออกได้ อย่างเป็นรูปธรรมด้วยการทำงานที่เป็นไปด้วยความโปร่งใส ถูกต้องตามหลักการ ยึดถือความเป็น ธรรมอย่างเสมอภาคแก่ทุกคน มีความยุติธรรมและสุจริตต่อหน้าที่รับผิดชอบ

5) ต้องมีระบบบัญชี การเงินที่มีประสิทธิภาพ คณะกรรมการกองทุนหมู่บ้านต้องให้ ความสำคัญระบบบัญชี การเงิน ในลักษณะที่มีความชัดเจน มีการตรวจสอบและควบคุมอย่าง รัดกุม เชื่อถือได้และเป็นปัจจุบัน

การประเมินผลโครงการกองทุนหมู่บ้าน กรณีศึกษา กองทุนหมู่บ้านฝั ง 13 มีวัตถุประสงค์เพื่อศึกษาการบรรลุเป้าหมาย 5 ข้อ ของการดำเนินงานกองทุนชุมชนท่าเลื้อนสามัคคี ปัจจัยบวกและปัจจัยลบที่มีผลต่อการบรรลุเป้าหมาย กระบวนการสร้างเครือข่ายองค์กรเพื่อการ เรียนรู้และตัวชี้วัดความเข้มแข็งของชุมชน

การเก็บรวบรวมข้อมูลใช้ระยะเวลาระหว่างเดือนธันวาคม พ.ศ. 2544 ถึงเดือนสิงหาคม พ.ศ. 2545 โดยวิธีการศึกษาเอกสารข้อมูลที่มีการรวบรวมไว้ การสังเกต และการสัมภาษณ์ ประชาชนในหมู่บ้านฝั ง 13 เนื่องจากระยะเวลาของการศึกษาหลักสูตรประกาศนียบัตรบัณฑิตการ จัดการและการประเมินโครงการ ตามโครงการเพิ่มประสิทธิภาพการบริหารจัดการกองทุนหมู่บ้าน และชุมชนเมือง มีเพียง 10 เดือน เท่านั้น ข้อมูลที่ได้อาจมีขอบเขตจำกัด เมื่อเปรียบเทียบกับ ขอบเขตของโครงการและในการทำสารนิพนธ์ในครั้งนี้ ผู้ทำสารนิพนธ์มีข้อเสนอแนะต่าง ๆ ที่ทาง กองทุนสามารถนำไปใช้ประโยชน์ได้

บรรณานุกรม

- กระทรวงศึกษาธิการ, สำนักงาน. 2545. ชุดวิชาการประเมินเพื่อการพัฒนา. กรุงเทพฯ : โรงพิมพ์
ห้างหุ้นส่วนจำกัดทัศนทางการพิมพ์.
- กระทรวงศึกษาธิการ, สำนักงาน. 2545. ชุดวิชาการวิจัยชุมชน. กรุงเทพฯ : โรงพิมพ์ ห้างหุ้น
ส่วนจำกัดทัศนทางการพิมพ์.
- เกษตรอำเภอปากช่อง, สำนักงาน. 2538. แนวทางพัฒนาการเกษตรระดับตำบล. นครราชสีมา :
สำนักงานเกษตรอำเภอปากช่อง.
- คณะกรรมการกองทุนหมู่บ้านและชุมชนเมืองแห่งชาติ. สำนักงาน. 2544. คู่มือการดำเนินงาน
สำหรับคณะกรรมการสนับสนุนและติดตามการดำเนินงานกองทุนหมู่บ้านระดับจังหวัดและ
อำเภอ เพื่อเตรียมการจัดตั้งและดำเนินงานกองทุนหมู่บ้านและชุมชนเมือง. สำนัก
เลขาธิการนายกรัฐมนตรี.
- คณะกรรมการกองทุนหมู่บ้านและชุมชนเมืองแห่งชาติ. สำนักงาน. 2544. คู่มือสำหรับประชาชน
เพื่อเตรียมการจัดตั้งและดำเนินงานกองทุนหมู่บ้านและชุมชนเมือง. กรุงเทพฯ : โรงพิมพ์
คุรุสภาลาดพร้าว.
- คณะกรรมการกองทุนหมู่บ้านและชุมชนเมืองแห่งชาติ. สำนักงาน. 2544. ระเบียบสำนักนายกรัฐมนตรีว่าด้วย คณะกรรมการกองทุนหมู่บ้านและชุมชนเมืองแห่งชาติ พ.ศ. 2544 และแก้ไข
เพิ่มเติม (ฉบับที่ 2) พ.ศ.2544 ระเบียบคณะกรรมการกองทุนหมู่บ้านและชุมชนเมืองแห่ง
ชาติ ว่าด้วยการจัดตั้งและบริหารกองทุนหมู่บ้านและชุมชนเมืองแห่งชาติ พ.ศ. 2544 และ
แก้ไขเพิ่มเติม (ฉบับที่ 2) พ.ศ.2544. กรุงเทพฯ : บริษัท สหพัฒนาการพิมพ์ จำกัด.