

การประเมินโครงการกองทุนหมู่บ้านและชุมชนเมือง : กรณีศึกษา
กองทุนหมู่บ้านทุ่งสะแบง หมู่ที่ 4 ตำบลมะเกลือใหม่ อำเภอสูงเนิน จังหวัดนครราชสีมา

นางสาว อุไรวรรณ กุ่มจันทิก
A 4575115



สารนิพนธ์นี้เป็นส่วนหนึ่งของการศึกษาหลักสูตรประกาศนียบัตรบัณฑิต
สาขาวิชาเทคโนโลยีการจัดการ
มหาวิทยาลัยเทคโนโลยีสุรนารี
ปีการศึกษา 2544

คำนำ

สารนิพนธ์เล่มนี้ เขียนขึ้นตามกรอบข้อกำหนดของหลักสูตรประกาศนียบัตรบัณฑิต “การจัดการและการประเมินโครงการ” ของมหาวิทยาลัยเทคโนโลยีสุรนารี พ.ศ.2544 ซึ่งเป็นหลักสูตรที่รัฐบาลของ ฯพณฯ พันตำรวจโท ดร.ทักษิณ ชินวัตร เป็นนายกรัฐมนตรี เป็นได้ให้ความสำคัญของการบริหารจัดการกองทุนหมู่บ้าน จึงให้มีการศึกษาประเมินผลและติดตามผลการดำเนินงานของกองทุนหมู่บ้าน เพื่อเพิ่มประสิทธิภาพการบริหารจัดการกองทุนหมู่บ้านและชุมชนเมือง จากการที่นายकिन โยบายเร่งด่วนในการจัดตั้งกองทุนหมู่บ้านและชุมชนเมืองแห่งชาติขึ้น จากปัญหาความยากจนของประชาชนในชุมชนและท้องถิ่น รัฐบาลต้องการที่จะฟื้นฟูเศรษฐกิจ และมีปรัชญาเป้าหมายเศรษฐกิจพอเพียงเพื่อให้ชุมชนพึ่งพาตนเอง ส่งเสริมศักยภาพและความเข้มแข็งของชุมชนในท้องถิ่น จึงได้จัดสรรเงินให้เป็นกองทุนหมู่บ้านละหนึ่งล้านบาทเพื่อเป็นทุนหมุนเวียนในหมู่บ้าน พัฒนาอาชีพ สร้างงาน เพิ่มรายได้ ลดรายจ่ายให้กับครอบครัว โดยให้ชุมชนบริหารจัดการเงินกองทุนให้เป็นทุนหมุนเวียนภายในหมู่บ้าน โดยไม่คิดว่าเงินนี้เป็นของรัฐบาล แต่เป็นเงินของหมู่บ้านที่ต้องบริหารจัดการเสมือนเป็นเจ้าของ โดยใช้กระบวนการของการศึกษาหลักสูตรประกาศนียบัตรบัณฑิต “การจัดการและการประเมินโครงการ” ซึ่งเน้นให้นักศึกษาที่อยู่ในพื้นที่เข้าไปช่วยเหลือส่งเสริมการพัฒนาและติดตามประเมินผล ตลอดจนวิจัยการดำเนินงานกองทุนหมู่บ้านและชุมชนเมือง เพื่อเป็นการดำเนินการอย่างมีประสิทธิภาพ

สารนิพนธ์เล่มนี้ เป็นเอกสารที่ให้ความรู้เกี่ยวกับกองทุนหมู่บ้านทุ่งสะแบง หมู่ 4 ตำบลมะเกลือใหม่ อำเภอสูงเนิน จังหวัดนครราชสีมา ผู้จัดทำหวังเป็นอย่างยิ่งว่าสารนิพนธ์เล่มนี้คงจะเอื้อประโยชน์แก่ท่าน หากผิดพลาดหรือขาดตกบกพร่องประการใด ผู้จัดทำขอน้อมรับและแก้ไขให้ถูกต้องในโอกาสต่อไป

อุไรวรรณ กุ่มจันทิก

ผู้จัดทำ

นางสาวอุไรวรรณ กุ่มจันทิก : การประเมินโครงการกองทุนหมู่บ้านและชุมชนเมือง : กรณีศึกษา
 กองทุนหมู่บ้านทุ่งสะแบง หมู่ที่ 4 ตำบลมะเกลือใหม่ อำเภอสูงเนิน
 จังหวัดนครราชสีมา

อาจารย์ที่ปรึกษา : อาจารย์ ดร. สฤณี ศรีขาว

อาจารย์นิเทศก์ : นางสิริลักษณ์ ดีสูงเนิน

บทคัดย่อ

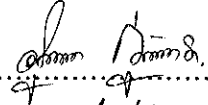
การประเมินผลโครงการกองทุนหมู่บ้านและชุมชนเมือง กรณีศึกษาบ้านทุ่งสะแบง หมู่ที่ 4 ตำบลมะเกลือใหม่ อำเภอสูงเนิน จังหวัดนครราชสีมา มีวัตถุประสงค์เพื่อทราบกระบวนการดำเนินงานของกองทุนหมู่บ้านทุ่งสะแบง หมู่ที่ 4 ตามเป้าหมายที่รัฐบาลกำหนด ศึกษาจุดเด่นและจุดด้อยที่ทำให้กองทุนมีประสิทธิภาพในการบริหารจัดการให้พึ่งตนเองได้อย่างยั่งยืน ศึกษาตัวชี้วัดความเข้มแข็งของหมู่บ้านทุ่งสะแบง หมู่ที่ 4 และศึกษาและติดตามการกู้เงินกองทุนหมู่บ้านทุ่งสะแบง หมู่ที่ 4 โดยการใช้แบบจำลอง “ซีพีพีโมเดล” (CIPP model) ใช้แนวความคิดและรูปแบบการประเมินแบบซีพีพีโมเดลของ สตัฟเฟิลบีม (Stufflebeam's CIPP Model)

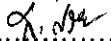
การเก็บรวบรวมข้อมูล ใช้แบบสัมภาษณ์ แบบสอบถาม แบบสังเกตอย่างมีส่วนร่วมและไม่มีส่วนร่วม แบบบันทึกและภาพถ่าย ทำการจัดประชุมเวทีชาวบ้าน ทั้งในระดับหมู่บ้านและระดับตำบล และศึกษาเอกสารต่างๆ จากแหล่งข้อมูลที่เกี่ยวข้อง เช่น องค์กรบริหารส่วนตำบลมะเกลือใหม่ สถานีอนามัย พัฒนาชุมชนอำเภอสูงเนิน

จากผลการศึกษาครั้งนี้ทำให้ทราบว่ากระบวนการดำเนินงานของกองทุนหมู่บ้านทุ่งสะแบง หมู่ที่ 4 บรรลุเป้าหมายดี คือมีการสร้างรายได้ ลดรายจ่าย ตลอดจนบรรเทาเหตุฉุกเฉินและความจำเป็นของชาวบ้าน ใช้ในการพัฒนาเศรษฐกิจและสังคม อีกทั้งทำให้ท้องถิ่นมีความสามารถในการจัดระบบและบริหารจัดการเงินได้ด้วยตัวเอง ทำให้มีศักยภาพในการสร้างเสริมความเข้มแข็งด้านสังคม และด้านเศรษฐกิจของประชาชนในหมู่บ้านและชุมชนเมืองสู่การพึ่งพาตนเองอย่างยั่งยืน อันเป็นการกระตุ้นเศรษฐกิจฐานรากของประเทศรวมทั้งเสริมสร้างภูมิคุ้มกันทางเศรษฐกิจและสังคมของประเทศในอนาคต ซึ่งเป็นตัวชี้วัดได้ว่าในหมู่บ้านมีความเข้มแข็งในการบริหารกองทุน

สาขาวิชาเทคโนโลยีการจัดการ

ปีการศึกษา 2545

ลายมือชื่อนักศึกษา.....

ลายมือชื่ออาจารย์ที่ปรึกษา.....

ลายมือชื่ออาจารย์นิเทศก์.....

หน้าอนุมัติ

อาจารย์ที่ปรึกษา อาจารย์นิเทศ และกรรมการสอบ ได้พิจารณาสารนิพนธ์ฉบับนี้แล้ว เห็นสมควรรับเป็นส่วนหนึ่งของการศึกษาตามหลักสูตรประกาศนียบัตร สาขาการจัดการและการประเมินโครงการของสำนักเทคโนโลยีสังคม มหาวิทยาลัยเทคโนโลยีสุรนารีได้

อาจารย์ที่ปรึกษา

.....*ส.กษ*.....

(อาจารย์ ดร.สฤณี ศรีขาว)

กรรมการสอบ

.....*สม*.....

(รองศาสตราจารย์ ดร. ไทย ทิพย์สุวรรณกุล)

อาจารย์นิเทศก์

.....*ส.กษ*.....

(นางสิริลักษณ์ ดีสูงเนิน)

อนุมัติให้สารนิพนธ์ฉบับนี้เป็นส่วนหนึ่งของหลักสูตรประกาศนียบัตรบัณฑิต สาขาการจัดการและการประเมินโครงการ

.....*สม*.....

(รองศาสตราจารย์ ทรงพร ทาเจริญศักดิ์)

คณบดีสำนักวิชาเทคโนโลยีสังคม

วันที่.....เดือน.....พ.ศ.....

- 9 ต.ค. 2545

กิตติกรรมประกาศ

สารนิพนธ์นี้สำเร็จลุล่วงด้วยดี ผู้ศึกษาขอกราบขอบพระคุณบุคคลและกลุ่มบุคคลต่างๆที่ได้กรุณาให้คำปรึกษา แนะนำ และช่วยเหลือ อย่างดียิ่ง ทั้งในด้านวิชาการและด้านการดำเนินงานวิจัยข้อมูล อาทิเช่น

- อาจารย์ ดร.สฤณี ศรีขาว อาจารย์ที่ปรึกษา
- รองศาสตราจารย์ ดร. ไทย ทิพย์สุวรรณกุล กรรมการสอบ
- อาจารย์สิริลักษณ์ ดีสูงเนิน อาจารย์นิเทศก์
- ผู้ช่วยศาสตราจารย์ ดร. ขวัญกมล กลิ่นศรีสุข และคณาจารย์ประจำสาขาวิชา

เทคโนโลยีการจัดการ สำนักวิชาเทคโนโลยีสังคม มหาวิทยาลัยเทคโนโลยีสุรนารี

- นางสุนทรี ใจสุทธิ พัฒนาการอำเภอ และนายสมภพ สนองพันธ์ ปลัดองค์การบริหารส่วนตำบลมะเกลือใหม่ ที่ได้ให้คำปรึกษาด้านการปฏิบัติงานในพื้นที่และการสร้างความคุ้นเคยกับชุมชน

- นายอำเภอ กำนัน ผู้ใหญ่บ้าน ประธานและคณะกรรมการกองทุน ประชาชนใน

หมู่บ้าน ที่ได้ให้ความสะดวกในการอนุเคราะห์เอกสารและข้อมูลต่างๆ

- นายสุวิธ เนตรสมบูรณ์ หัวหน้าสถานีอนามัยวะภูแก้ว และนายภูงศ์ เข็มนาค เจ้าหน้าที่อนามัย

- สถานีอนามัยบ้านมะเกลือใหม่

ท้ายนี้ขอกราบขอบพระคุณ บิดา มารดา และพี่ น้อง ที่เป็นกำลังใจและส่งเสริมช่วยให้ผู้ศึกษาจัดทำสารนิพนธ์ประสบผลสำเร็จด้วยดี

นางสาวอุไรวรรณ กุ่มจันทิก

สารบัญ

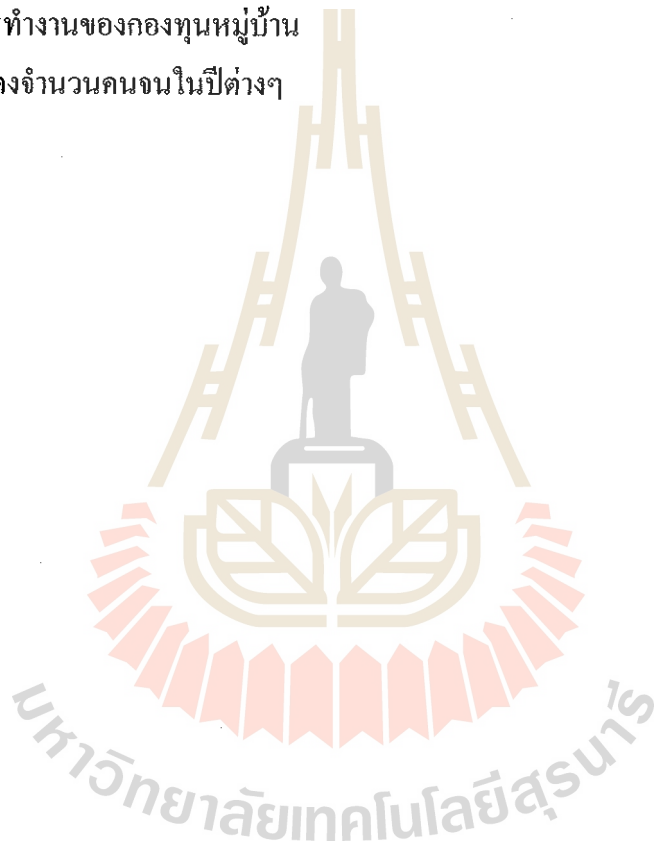
เรื่อง	หน้า
คำนำ	ก
บทคัดย่อ	ข
หน้าอำนวยการ	ค
กิตติกรรมประกาศ	ง
สารบัญ	จ
สารบัญแผนภาพ	ช
สารบัญตาราง	ซ
สารบัญรูปภาพ	ฅ
บทที่ 1 บทนำ	
หลักการและเหตุผล	1
วัตถุประสงค์ของการประเมิน โครงการ	2
กรอบความคิดทฤษฎี	2
วิธีดำเนินการประเมิน โครงการ	3
ผลที่คาดว่าจะได้รับการประเมิน โครงการ	3
บทที่ 2 ปรัชญาวัฒนธรรมและงานวิจัยที่เกี่ยวข้อง	
นโยบาย หลักการ วัตถุประสงค์ และระเบียบกองทุนหมู่บ้าน และชุมชนเมือง	5
ระเบียบสำนักนายกรัฐมนตรี ว่าด้วยคณะกรรมการกองทุนหมู่บ้าน และชุมชนเมืองแห่งชาติ พ.ศ. 2544	6
แบบติดตามสังเกตการณ์คัดเลือก คณะกรรมการกองทุนหมู่บ้าน	7
แบบคำขอขึ้นทะเบียนและประเมินความพร้อมของกองทุนหมู่บ้านและชุมชนเมือง	8
ระเบียบกองทุนหมู่บ้านทุ่งสะแบง หมู่ที่ 4	8
การพิจารณาเงินกู้สำหรับคณะกรรมการกองทุนหมู่บ้านทุ่งสะแบง หมู่ที่ 4	9
หลักการประเมิน โครงการแบบชีพพ์โมเดล	10
การวิเคราะห์โครงการเพิ่มประสิทธิภาพการบริหารจัดการกองทุนหมู่บ้าน	12

บทที่ 3	วิธีการดำเนินการประเมินโครงการ	
	วิธีการประเมินโครงการ	13
	ประชากรและกลุ่มตัวอย่าง	14
	ตัวแปรและตัวชี้วัดในการประเมินโครงการ	15
	เครื่องมือที่ใช้ในการประเมินโครงการ	18
	วิธีการเก็บรวบรวมข้อมูล	18
	การวิเคราะห์ข้อมูล	18
บทที่ 4	ผลการติดตามการประเมินโครงการ	
	ผลการประเมินบริบทชุมชน	20
	บริบทระดับประเทศ	20
	บริบทระดับท้องถิ่น	25
	ผลการประเมินโครงการ โดยภาพรวม	37
	ผลการประเมินหน่วยระบบ A	37
	ผลการประเมินหน่วยระบบ B	40
	ผลการประเมินผลเทคนิควิธีทำธุรกิจผู้รู้	41
	สรุปการบรรลุวัตถุประสงค์ของการประเมินโครงการ	42
บทที่ 5	สรุป และข้อเสนอแนะ	
	สรุป	45
	ข้อเสนอแนะ	48
บรรณานุกรม		50
ภาคผนวก		
	ภาคผนวก ก เอกสารที่เกี่ยวข้อง	
	ภาคผนวก ข บร.1 – บร.12	
	ภาคผนวก ค แผนที่ – ตาราง – บทสัมภาษณ์	
ประวัติผู้เขียน		

สารบัญแผนภาพ

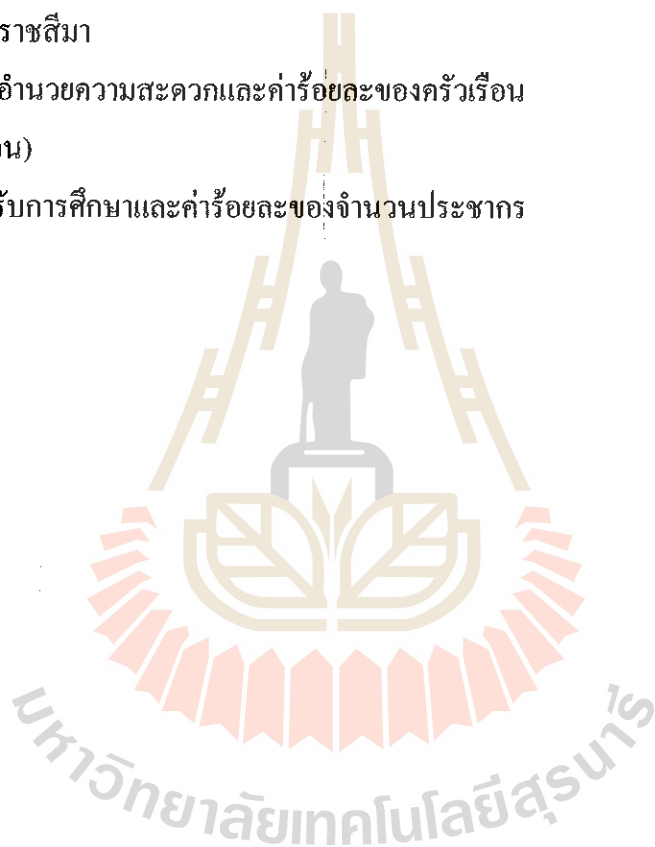
หน้า

แผนภาพที่ 1. ความสัมพันธ์ระหว่างรูปแบบการประเมินและการตัดสินใจของ สต๊าฟเฟิลบีม	14
แผนภาพที่ 2. แผนภาพแสดงการสุ่มตัวอย่างอย่างง่าย (Stratified Sampling)	15
แผนภาพที่ 3. ระบบการทำงานของกองทุนหมู่บ้าน	16
แผนภาพที่ 4. กราฟแสดงจำนวนคนจนในปีต่างๆ	21



สารบัญตาราง

	หน้า
ตารางที่ 1. สถิติคนจนในปีต่างๆ	21
ตารางที่ 2. จำนวนและค่าร้อยละของประชากรจำแนกตามลักษณะของประชากร	27
ตารางที่ 3. รายชื่อผู้นำชุมชนบ้านทุ่งสะแบง หมู่ 4 ตำบลมะเกลือใหม่ อำเภอสูงเนิน จังหวัดนครราชสีมา	31
ตารางที่ 4. แสดงเครื่องอำนวยความสะดวกและค่าร้อยละของครัวเรือน (155 ครัวเรือน)	33
ตารางที่ 5. จำนวนผู้ได้รับการศึกษาและค่าร้อยละของจำนวนประชากร (633 คน)	34



สารบัญภาพ

หน้า

ภาพที่ 1.อาชีพทำไม้กวาด	30
ภาพที่ 2. อบรมผู้นำชุมชนใน โครงการจัดทำแผนพัฒนาสาธารณสุขระดับตำบล ปี 2544	31
ภาพที่ 3. ถนนลาดยางภายในหมู่บ้าน	32
ภาพที่ 4. ถนนลูกรังภายในหมู่บ้าน	32
ภาพที่ 5. โรงเรียนบ้านทุ่งสะแบง	34
ภาพที่ 6. ศูนย์พัฒนาเด็กเล็ก	35
ภาพที่ 7. สถานีอนามัยยะงูแก้ว	35
ภาพที่ 8. การรณรงค์ต่อต้านยาเสพติด	36
ภาพที่ 9. ชาวบ้านร่วมใจพัฒนาหมู่บ้าน	36
ภาพที่ 10. ประเพณีรดน้ำผู้สูงอายุในเทศกาลสงกรานต์	37



บทที่ 1

บทนำ

หลักการและเหตุผล

ปัญหาความยากจนเป็นปัญหาหลักของประชาชนชาวไทย โดยมีสาเหตุมาจากการไม่มีเงินทุนและขาดโอกาสเข้าถึงแหล่งเงินทุน เพื่อนำมาพัฒนา สร้างงาน สร้างรายได้ ลดรายจ่าย ตลอดจนจนบรรเทาเหตุฉุกเฉินและความจำเป็นเร่งด่วน รัฐบาลซึ่งมี พ.ต.ท.ดร.ทักษิณ ชินวัตร เป็นนายกรัฐมนตรี มีเจตนารมณ์ที่จะแก้ไขปัญหาความยากจน โดยได้กำหนดนโยบายเร่งด่วนในการจัดตั้งกองทุนหมู่บ้านและชุมชนเมืองแห่งชาติขึ้น เป็นนโยบายที่สำคัญยิ่ง ในการต่อสู้กับปัญหาความยากจนของประชากรส่วนใหญ่ที่กำลังเผชิญอยู่ เพื่อเป็นการเสริมสร้างกระบวนการพึ่งพาตนเองของหมู่บ้านและชุมชนเมืองในด้านการเรียนรู้ การสร้างและพัฒนาความคิดริเริ่มเพื่อแก้ไขปัญหาและเป็นแหล่งเงินทุนหมุนเวียนในหมู่บ้านและชุมชนเมือง โดยรัฐบาลจัดตั้งงบประมาณสำหรับกองทุนหมู่บ้านและชุมชนเมืองกองทุนละ 1 ล้านบาท เพื่อใช้ในการพัฒนาเศรษฐกิจและสังคมพร้อมสร้างเสริมและพัฒนาหมู่บ้านและชุมชนเมืองให้มีขีดความสามารถในการจัดระบบบริหารจัดการเงินกองทุนหมุนเวียนในหมู่บ้านและชุมชนเมืองด้วยตัวเอง เพื่อสร้างศักยภาพในการสร้างเสริมความเข้มแข็งด้านสังคมและด้านเศรษฐกิจของประชาชนในหมู่บ้านและชุมชนเมืองสู่การพึ่งพาตนเองอย่างยั่งยืน อันเป็นการกระตุ้นเศรษฐกิจฐานรากของประเทศ เป็นการกระจายอำนาจให้ท้องถิ่นและพัฒนาประชาธิปไตยพื้นฐาน พัฒนาชุมชนท้องถิ่นให้เข้มแข็งยั่งยืน

จากความพร้อมของหมู่บ้านและชุมชนเมือง ที่ได้จัดตั้งกองทุนแล้วเสร็จ และได้รับการอนุมัติให้จัดตั้งกองทุนหมู่บ้านทุ่งสะแบง หมู่ที่ 4 ตำบลมะเกลือใหม่ อำเภอสูงเนิน จังหวัดนครราชสีมา โดยได้ตั้งกองทุนเมื่อวันที่ 26 มิถุนายน 2544 ได้รับโอนเงินเข้ากองทุนหมู่บ้านเมื่อวันที่ 3 ตุลาคม 2544 โดยมีสมาชิกทั้งหมด 176 คนและมีผู้กู้เงิน 59 คน เพื่อเป็นทุนหมุนเวียนและสนับสนุนการพัฒนาอาชีพ สร้างงาน สร้างรายได้ สร้างฐานความเข้มแข็งทางเศรษฐกิจและสังคมในหมู่บ้านทุ่งสะแบง หมู่ที่ 4 ตำบลมะเกลือใหม่ ก่อนการได้รับเงินจัดสรรกองทุนหมู่บ้านภูมิหลังของหมู่บ้านทุ่งสะแบง หมู่ที่ 4 ตำบลมะเกลือใหม่ เป็นหมู่บ้านที่ตั้งอยู่บนที่ราบสูงติดกับภูเขา สภาพพื้นที่เป็นที่ราบเชิงเขา เริ่มแรกประชากรเข้ามาจับจองพื้นที่เป็นที่ทำกินและเป็นที่อยู่อาศัยไม่มีเอกสารสิทธิ์แต่อย่างใด โดยชาวบ้านได้มาจับจองที่ดินเป็นเวลานานแล้ว ชาวบ้านกลุ่มแรกที่อพยพเข้ามาอยู่มาจากบ้านมะเกลือใหม่ ตำบลมะเกลือใหม่ และจากบ้านมะเกลือเก่า

ตำบลมะเกลือเก่า อำเภอสูงเนิน จังหวัดนครราชสีมา เริ่มก่อตั้งหมู่บ้านในชื่อหมู่บ้านทุ่งสะแบง เมื่อ พ.ศ. 2508 หรือประมาณ 37 ปีมาแล้ว ปัจจุบันมีประชากร 633 คน ประกอบอาชีพเริ่มแรกคือ โดยการทำไร่ คือไร่ละหุ่ง และทำนา ต่อมาได้เลิกทำไร่ละหุ่งเปลี่ยนมาเป็นการทำไร่ มันสำปะหลัง ข้าวโพด เลี้ยงโคนม การคมนาคมค่อนข้างสะดวกเพราะมีถนนลาดยางจากหมู่บ้านถึงถนนมิตรภาพความยาวประมาณ 13 กิโลเมตร มีไฟฟ้าใช้เมื่อ พ.ศ. 2527 และมีน้ำประปาเมื่อ พ.ศ. 2542 แต่เนื่องจากเกิดความแห้งแล้งจึงไม่มีน้ำประปาใช้ โดยส่วนมากจะใช้น้ำบ่อ น้ำบาดาล ห้วยและน้ำจากสระ

เมื่อจัดตั้งกองทุนแล้วรัฐบาลได้ให้ความสำคัญของการบริหารจัดการกองทุนหมู่บ้าน จึงให้มีการศึกษาประเมินผลและติดตามผลการดำเนินงานของกองทุนหมู่บ้าน เพื่อเพิ่มประสิทธิภาพการบริหารจัดการกองทุนหมู่บ้านและชุมชนเมือง โดยกำหนดหลักสูตรประกาศนียบัตรบัณฑิต การจัดการและประเมินโครงการ ซึ่งเป็นหลักสูตรที่มีการศึกษาและปฏิบัติงานจริงในพื้นที่หมู่บ้านและชุมชนเมือง โดยมีแบบรายงานผลการดำเนินงานความก้าวหน้า และรายงานผลการประเมินกองทุน ในรูปสารนิพนธ์

วัตถุประสงค์ของการประเมินโครงการ

1. เพื่อทราบกระบวนการดำเนินงานตามเป้าหมายที่รัฐบาลกำหนดของกองทุนหมู่บ้านทุ่งสะแบง หมู่ที่ 4 ตำบลมะเกลือใหม่ อำเภอสูงเนิน จังหวัดนครราชสีมา เอาไปใช้ในผลที่คาดหวังจะได้รับ
2. เพื่อศึกษาจุดเด่นและจุดด้อยที่ทำให้กองทุนหมู่บ้านทุ่งสะแบง หมู่ที่ 4 ตำบลมะเกลือใหม่ อำเภอสูงเนิน จังหวัดนครราชสีมา มีประสิทธิภาพในการบริหารจัดการกองทุนให้พึ่งตนเองได้อย่างยั่งยืน
3. เพื่อศึกษาตัวชี้วัดความเข้มแข็งของหมู่บ้านทุ่งสะแบง หมู่ที่ 4 ตำบลมะเกลือใหม่ อำเภอสูงเนิน จังหวัดนครราชสีมา
4. เพื่อศึกษาและติดตามการกู้เงินกองทุนหมู่บ้านทุ่งสะแบง หมู่ที่ 4 ตำบลมะเกลือใหม่ อำเภอสูงเนิน จังหวัดนครราชสีมา

กรอบความคิดทฤษฎี

กรอบแนวคิดทฤษฎี ในการประเมินโครงการกองทุนหมู่บ้านทุ่งสะแบง หมู่ที่ 4 ตำบลมะเกลือใหม่ อำเภอสูงเนิน จังหวัดนครราชสีมา ได้ใช้ต้นแบบทางความคิดเชิงระบบที่เรียกว่า

“ซีพีพีโมเดล” (CIPP Model) ตามที่กำหนดไว้ในหลักสูตร ประกาศนียบัตรการจัดการและการประเมินโครงการ ซึ่ง CIPP เป็นอักษรย่อมาจาก

- C ย่อมาจาก Context Evaluation คือ การประเมินสภาวะแวดล้อม
- I ย่อมาจาก Input Evaluation คือ การประเมินสภาวะเบื้องต้น
- P ย่อมาจาก Process Evaluation คือ การประเมินกระบวนการ
- P ย่อมาจาก Product Evaluation คือ การประเมินผลผลิต

Model (แบบจำลอง) หมายถึง วิธีการในการถ่ายทอดความคิดความเข้าใจ ตลอดจนจินตนาการที่มีต่อการปรากฏการณ์ หรือเรื่องราวใดๆ ให้ปรากฏโดยการสื่อสารในลักษณะต่างๆ เช่น ภาพวาด ภาพเหมือน แผนภูมิ หรือสมการทางคณิตศาสตร์

วิธีดำเนินการ

ในการประเมินโครงการกองทุนหมู่บ้านและชุมชนเมือง มีขบวนการและขั้นตอนในการศึกษากองทุนและหมู่บ้านดังนี้

- ขั้นที่ 1 ศึกษาเป้าหมายและวัตถุประสงค์ของกองทุนหมู่บ้านและชุมชนเมืองแห่งชาติ
- ขั้นที่ 2 ศึกษาแนวคิดทฤษฎี การออกแบบและรูปแบบการประมาณตามที่รัฐกำหนด
- ขั้นที่ 3 กำหนดตัวแปรและตัวชี้วัดตามวัตถุประสงค์
- ขั้นที่ 4 ศึกษาเครื่องมือที่ใช้ในการเก็บข้อมูลและการวิเคราะห์ข้อมูล
- ขั้นที่ 5 ดำเนินการเก็บข้อมูลในหมู่บ้านทุงสะแบง หมู่ที่ 4 ตำบลมะเกลือใหม่ อำเภอสูงเนิน

จังหวัดนครราชสีมา

- ขั้นที่ 6 ประมวลสังเคราะห์และวิเคราะห์ข้อมูลที่ได้มาตามประเด็นที่ต้องการ
- ขั้นที่ 7 สรุปและรายงานในรูปแบบสารนิพนธ์

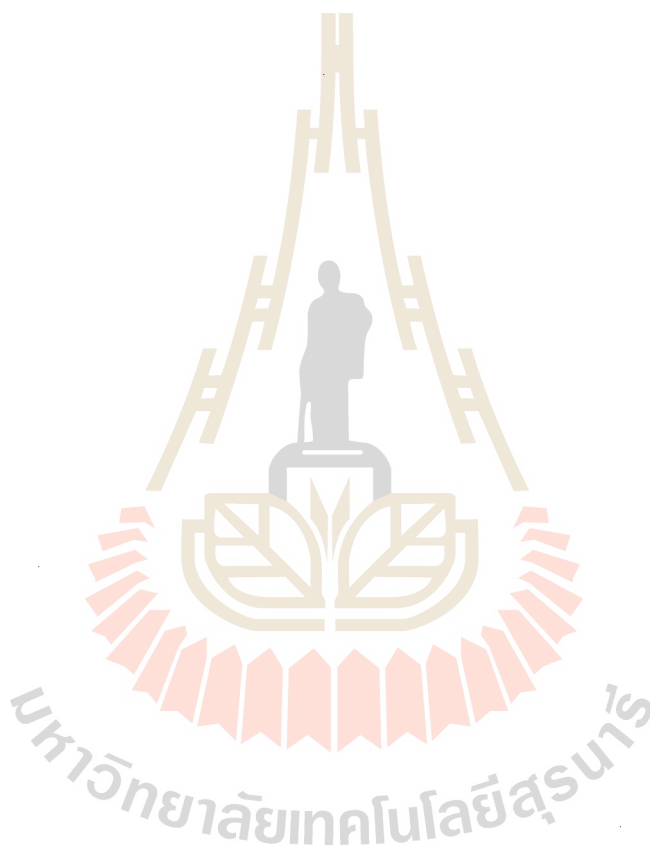
ผลที่คาดว่าจะได้รับจากการประเมินโครงการ

ผลการศึกษาที่คาดว่าจะได้รับจากการประเมินโครงการตามวัตถุประสงค์ที่กำหนดไว้ มีดังนี้

1. ได้ทราบกระบวนการดำเนินงานกองทุนหมู่บ้านทุงสะแบง หมู่ที่ 4 ตำบลมะเกลือใหม่ อำเภอสูงเนิน จังหวัดนครราชสีมา ว่าเป็นไปตามตามเป้าหมายที่รัฐกำหนดหรือไม่
2. ได้ทราบ จุดเด่นที่สามารถพัฒนาให้ดีขึ้น จุดด้อย และปัญหาต่างๆ ที่จะต้องปรับปรุงแก้ไข

3. ได้ตัวชี้วัดความเข้มแข็งของหมู่บ้านทุ่งสะแบง หมู่ที่ 4 ที่สามารถนำไปพัฒนาหมู่บ้าน ให้มีความเข้มแข็งอย่างยั่งยืน ซึ่งจะนำไปถึงการพึ่งพาตนเองได้

4. ได้ทราบอาชีพและปัญหาของผู้กู้เงินกองทุนหมู่บ้านทุ่งสะแบง หมู่ที่ 4 สามารถหาแนวทางแก้ไขและส่งเสริมพัฒนาอาชีพให้แก่สมาชิกได้



บทที่ 2

ปรัชญาบรรณกรรมและงานวิจัยที่เกี่ยวข้อง

นโยบาย หลักการ วัตถุประสงค์และระเบียบกองทุนหมู่บ้านและชุมชนเมืองแห่งชาติ

นโยบายกองทุนหมู่บ้านและชุมชนเมือง

นโยบายกองทุนหมู่บ้านและชุมชนเมือง เป็นนโยบายที่สำคัญยิ่งและเร่งด่วน ในการต่อสู้กับปัญหาความยากจน ของประชาชนส่วนใหญ่ของประเทศ เพื่อเป็นการเสริมสร้างกระบวนการพึ่งพาตนเองของหมู่บ้านและชุมชนเมืองในด้านการเรียนรู้ การสร้างและพัฒนาความคิดริเริ่ม และการแก้ไขปัญหาและเสริมสร้างศักยภาพทั้งด้านเศรษฐกิจและสังคมของประชาชนในหมู่บ้านและชุมชนเมือง ซึ่งรัฐบาลได้แถลงต่อรัฐสภาในการจัดตั้งกองทุนหมู่บ้านและชุมชนเมืองกองทุนละ 1 ล้านบาท เพื่อเสริมสร้างและพัฒนาหมู่บ้านและชุมชนเมืองให้มีขีดความสามารถในการจัดระบบบริหารจัดการเงินกองทุนหมุนเวียนในหมู่บ้านและชุมชนเมืองตนเอง และเพื่อเป็นแหล่งเงินทุนในการลงทุนสร้างอาชีพเสริมและรายได้แก่ประชาชนในชุมชน

หลักการสำคัญของกองทุนหมู่บ้านและชุมชนเมืองแห่งชาติ

ประกอบด้วยหลักสำคัญ ได้แก่ ความพร้อม ความสนใจ การมีจิตสำนึกและการมีส่วนร่วมของประชาชนในหมู่บ้านในการเป็นเจ้าของกองทุนหมู่บ้าน ความพร้อมของกรรมการกองทุน ที่เน้นความพร้อมของบุคคลทั้งในด้านความรู้ และประสบการณ์ในการบริหารจัดการกองทุน เพื่อทราบนโยบาย กลไก แนวทางการบริหารจัดการกองทุนหมุนเวียนหมู่บ้าน กระจายอำนาจให้ท้องถิ่น และพัฒนาประชาธิปไตยพื้นฐาน เป็นการปฏิรูประบบบริหารราชการแผ่นดินตามแนวทางให้หมู่บ้าน เป็นศูนย์กลางในการพัฒนา การติดตามและประเมินผลของกองทุนหมู่บ้าน โดยมีตัวชี้วัดประสิทธิภาพของกองทุน

วัตถุประสงค์ในการจัดตั้งกองทุนหมู่บ้านและชุมชนเมือง

เพื่อเป็นแหล่งเงินทุนหมุนเวียนในหมู่บ้าน และชุมชนเมืองสำหรับการลงทุนเพื่อการพัฒนาอาชีพ เป็นการสร้างงาน เป็นการสร้างรายได้หรือเพิ่มรายได้ การบรรเทาเหตุฉุกเฉินและความจำเป็นเร่งด่วน และเป็นแนวทางสำหรับการนำไปสู่การสร้างกองทุนสวัสดิภาพที่ดีแก่ประชาชนในหมู่บ้านหรือชุมชน ส่งเสริมและพัฒนาหมู่บ้านและชุมชนเมืองให้มีขีดความสามารถในการจัดระบบ และการบริหารจัดการเงินกองทุนของตนเอง เสริมสร้างกระบวนการพึ่งพาตนเองของ

หมู่บ้านและชุมชนเมืองในการเรียนรู้ การสร้างและพัฒนาความคิดริเริ่ม เพื่อแก้ไขปัญหาและส่งเสริมศักยภาพ และส่งเสริมเศรษฐกิจพอเพียงในหมู่บ้านและชุมชนเมือง กระตุ้นเศรษฐกิจในระดับฐานรากของประเทศ รวมทั้งเสริมสร้างภูมิคุ้มกันทางเศรษฐกิจและสังคมของประเทศในอนาคต เสริมสร้างศักยภาพและความเข้มแข็งทั้งทางด้านเศรษฐกิจและสังคมของประชาชนในหมู่บ้านหรือชุมชนเมือง

ระเบียบกองทุนหมู่บ้านและชุมชนเมืองแห่งชาติ

ประกอบด้วย ระเบียบสำนักนายกรัฐมนตรีว่าด้วยคณะกรรมการกองทุนหมู่บ้านและชุมชนเมืองแห่งชาติ พ.ศ.2544 และ ระเบียบคณะกรรมการกองทุนหมู่บ้านและชุมชนเมืองแห่งชาติว่าด้วยการจัดตั้งและบริหารกองทุนหมู่บ้านและชุมชนเมืองแห่งชาติ พ.ศ.2544

ระเบียบสำนักนายกรัฐมนตรีว่าด้วยคณะกรรมการกองทุนหมู่บ้านและชุมชนเมืองแห่งชาติ พ.ศ.2544 ประกอบด้วย 2 หมวด ดังนี้

หมวดที่ 1 คณะกรรมการกองทุนหมู่บ้านและชุมชนเมืองแห่งชาติ

คณะกรรมการกองทุนหมู่บ้านและชุมชนเมืองแห่งชาติ มีชื่อย่อว่า กทบ. มีคณะกรรมการซึ่งนายกรัฐมนตรีแต่งตั้งจำนวนไม่เกิน 10 คนประกอบไปด้วยนายกรัฐมนตรี หรือรองนายกรัฐมนตรี ที่นายกรัฐมนตรีมอบหมายเป็นประธาน รัฐมนตรีว่าการกระทรวงมหาดไทยเป็นรองประธานคนที่หนึ่ง รัฐมนตรีว่าการกระทรวงคลังเป็นรองประธานคนที่สอง รัฐมนตรีประจำสำนักนายกรัฐมนตรี ที่นายกรัฐมนตรีมอบหมายเป็นรองประธานคนที่สาม ผู้อำนวยการสำนักงบประมาณ ปลัดกระทรวงการคลัง ปลัดกระทรวงเกษตรและสหกรณ์ ปลัดกระทรวงพาณิชย์ ปลัดกระทรวงอุตสาหกรรม ปลัดกระทรวงแรงงานและสวัสดิการสังคม เลขาธิการรัฐมนตรีว่าการกระทรวงมหาดไทย ผู้อำนวยการธนาคารออมสิน ผู้จัดการธนาคารเพื่อการเกษตรและสหกรณ์การเกษตร และผู้ทรงคุณวุฒิ ให้มีที่ปรึกษาคณะกรรมการ จำนวนอย่างน้อยสามคนแต่ไม่เกินเจ็ดคน

กรรมการผู้ทรงคุณวุฒิมีวาระอยู่ในตำแหน่งคราวละสองปี และอาจได้รับแต่งตั้งอีกได้ และจะพ้นจากตำแหน่งเมื่อ ตาย ลาออก เป็นบุคคลล้มละลาย คณะรัฐมนตรีมีมติให้พ้นจากตำแหน่ง เป็นคนไร้ความสามารถหรือคนเสมือนไร้ความสามารถ ได้รับโทษจำคุกโดยคำพิพากษาถึงที่สุดให้จำคุก การประชุมของคณะกรรมการ ต้องมีกรรมการมาประชุมไม่น้อยกว่ากึ่งหนึ่งของจำนวนกรรมการทั้งหมด จึงจะเป็นองค์ประชุม การวินิจฉัยชี้ขาดให้ถือเสียงข้างมาก

คณะกรรมการมีอำนาจและหน้าที่ในการ กำหนดนโยบาย การจัดตั้ง และแนวทางการบริหารกองทุน กำหนดแผนการจัดหาเงิน แผนการจัดสรรให้แก่กองทุน จัดทำร่างกฎหมายเกี่ยว

กับกองทุน กำหนดแผนงานและออกระเบียบข้อบังคับและประกาศในการจัดตั้งและแนวทางการบริหารงานกองทุน ออกระเบียบเกี่ยวกับการรับเงิน การจ่ายเงิน การเก็บรักษาเงิน จัดหา และจัดสรรผลประโยชน์ของกองทุน ออกระเบียบเกี่ยวกับคณะกรรมการกองทุนหมู่บ้าน และการบริหารกองทุน แต่งตั้งคณะกรรมการ คณะทำงาน เพื่อดำเนินการตามระเบียบ ออกระเบียบ คำสั่ง ประกาศ รายงานผลการดำเนินงาน ปัญหาและอุปสรรค รวมทั้งฐานะการเงินของกองทุน ปฏิบัติหน้าที่อื่น หรือตามที่กฎหมายอื่นบัญญัติให้เป็นอำนาจหน้าที่ของคณะกรรมการ หรือตามที่คณะรัฐมนตรีมอบหมาย

หมวดที่ 2 สำนักงานคณะกรรมการกองทุนหมู่บ้านและชุมชนเมืองแห่งชาติ

ให้มีสำนักงานคณะกรรมการกองทุนหมู่บ้านและชุมชนเมืองแห่งชาติในสำนักเลขาธิการนายกรัฐมนตรี โดยมีอำนาจหน้าที่ คือ เป็นสำนักงานเลขานุการและที่ปฏิบัติงานธุรการของคณะกรรมการ ที่ปรึกษาคณะกรรมการและคณะอนุกรรมการ ศึกษารวบรวมและวิเคราะห์ข้อมูลต่างๆ ที่เกี่ยวกับการดำเนินงานของ ประชาสัมพันธ์ให้ประชาชนได้ทราบถึงการจัดตั้ง นโยบาย และแนวทางการบริหารกองทุน ดำเนินและประสานงานกับส่วนราชการและองค์การต่างๆ ที่เกี่ยวข้องเพื่อเตรียมความพร้อม สนับสนุนให้มีการประชุมชี้แจงและฝึกอบรมบุคลากรที่เกี่ยวข้องกับการดำเนินงานกองทุน พิจารณาเสนอความเห็นต่อคณะกรรมการในการพิจารณาแผนการบริหารและจัดการกองทุน ให้การสนับสนุน ปกป้องหรือ และข้อเสนอแนะแก่คณะกรรมการเกี่ยวกับนโยบาย ระเบียบ หลักเกณฑ์ การดำเนินงานกองทุน ดำเนินการหรือมอบหมายให้หน่วยงานอื่นๆ ดำเนินการในส่วนที่เกี่ยวกับกองทุน รายงานผลการปฏิบัติงานประจำปีของสำนักงานเสนอต่อคณะกรรมการ ดำเนินการอื่นใดตามที่คณะกรรมการมอบหมาย (ภาคผนวก ก)

แบบติดตามสังเกตการณ์คัดเลือก คณะกรรมการกองทุนหมู่บ้านและชุมชนเมือง

แบบติดตามสังเกตการณ์คัดเลือกคณะกรรมการกองทุนหมู่บ้านและชุมชนเมือง มีส่วนสำคัญในการประเมินความพร้อมของกองทุนหมู่บ้านและชุมชนเมืองต่างๆ เพื่อให้การดำเนินงานตามนโยบายเร่งด่วนดังกล่าวเป็นไปอย่างรวดเร็วมีประสิทธิภาพและสอดคล้องกับนโยบายของรัฐบาล และเนื่องจากกระบวนการเลือกคณะกรรมการกองทุน จะต้องเป็นไปตามข้อที่ 41 ของระเบียบคณะกรรมการกองทุนหมู่บ้านและชุมชนเมืองแห่งชาติว่าด้วยการว่าด้วยการจัดตั้งและบริหารกองทุนหมู่บ้านและชุมชนเมืองแห่งชาติ พ.ศ.2544 และคุณสมบัติของคณะกรรมการ จะต้องเป็นไปตามข้อ 17 ของระเบียบคณะกรรมการกองทุนหมู่บ้านและชุมชนเมืองแห่งชาติว่าด้วยการจัดตั้งและบริหารกองทุนหมู่บ้านและชุมชนเมืองแห่งชาติ พ.ศ. 2544 (ภาคผนวก ก)

แบบคำขอขึ้นทะเบียนและประเมินความพร้อมของกองทุนหมู่บ้านและชุมชนเมือง

การขอขึ้นทะเบียนและการประเมินความพร้อมของกองทุนหมู่บ้านทุ่งสะแบง หมู่ที่ 4 มีวัตถุประสงค์เพื่อให้คณะกรรมการกองทุนหมู่บ้านทุ่งสะแบง หมู่ที่ 4 ได้ประเมินความพร้อมในด้านต่างๆ เมื่อกองทุนหมู่บ้านทุ่งสะแบง หมู่ที่ 4 ได้ดำเนินการจัดตั้งกองทุนเรียบร้อยแล้ว สามารถขอรับการจัดสรรเงินจากคณะกรรมการกองทุนหมู่บ้านและชุมชนเมืองแห่งชาติ โดยมีขั้นตอนดังนี้

1. ขึ้นทะเบียนกองทุนหมู่บ้านทุ่งสะแบง หมู่ที่ 4 โดยจัดทำแบบคำขอขึ้นทะเบียนตามแบบ กทบ.2 จากคณะอนุกรรมการสนับสนุนระดับอำเภอ แล้วยื่นแบบคำขอขึ้นทะเบียนกับธนาคารออมสิน หรือธนาคารเพื่อการเกษตรและสหกรณ์การเกษตร ที่คณะกรรมการกองทุนหมู่บ้านและชุมชนเมืองแห่งชาติกำหนด พร้อมเอกสารที่เกี่ยวข้อง คือ ระเบียบ ข้อบังคับของกองทุน และเปิดบัญชีกับธนาคาร

2. การประเมินความพร้อมของกองทุนหมู่บ้านทุ่งสะแบง หมู่ที่ 4 จะประเมินความพร้อมในเรื่องต่างๆ คือ การคัดเลือกคณะกรรมการกองทุน คุณสมบัติของคณะกรรมการกองทุน ความรู้ ประสบการณ์ และความมั่นใจการบริหารกองทุนของคณะกรรมการกองทุน ระเบียบ ข้อบังคับในการดำเนินการกองทุน การมีส่วนร่วมของชาวบ้าน หรือสมาชิกในการจัดการกองทุน การปฏิบัติของสมาชิกตามระเบียบ และข้อบังคับของกองทุน การเปิดบัญชีเงินฝากของกองทุน (ภาคผนวก ก)

ระเบียบกองทุนหมู่บ้านทุ่งสะแบง หมู่ที่ 4 ตำบลมะเกลือใหม่ อำเภอสูงเนิน จังหวัดนครราชสีมา

ระเบียบกองทุนหมู่บ้านทุ่งสะแบง หมู่ 4 มีสาระสำคัญดังนี้

กองทุนหมู่บ้านทุ่งสะแบง หมู่ที่ 4 ตั้งอยู่ที่เลขที่ 180 บ้านทุ่งสะแบง ตำบลมะเกลือใหม่ อำเภอสูงเนิน จังหวัดนครราชสีมา

โดยมีวัตถุประสงค์ คือ เป็นแหล่งเงินทุนหมุนเวียนให้แก่สมาชิก ส่งเสริมการออมทรัพย์ ด้วยวิธีการถือหุ้น การฝากเงินสัจจะ และเงินรับฝาก ให้บริการเงินกู้แก่สมาชิก พัฒนาจิตใจสมาชิก ให้เป็นคนดี มีความซื่อสัตย์ ไม่เห็นแก่ตัว ไม่มัวเมาอบายมุข มีความสามัคคี พัฒนาสมาชิกให้เป็นคนดี มีคุณธรรม คือ เก่งเรียน เก่งคิด เก่งงาน ขยันการงาน มีความรับผิดชอบ และเก่งคน คือ มีมนุษยสัมพันธ์ดี

แหล่งที่มาของเงินทุนประกอบด้วยเงินและทรัพย์สินดังนี้ คือ เงินได้รับการจัดสรรจากคณะกรรมการ เงินกู้ยืม ดอกผลหรือผลประโยชน์ใดๆที่เกิดขึ้นจากเงินกองทุน ค่าธรรมเนียมแรกเข้าเงินฝากสัจจะและเงินรับฝาก เงินค่าหุ้น เงินสมทบจากกลุ่มหรือองค์กรสมาชิก เงินหรือทรัพย์สินอื่นๆ ที่กองทุนได้รับโดยไม่มีเงื่อนไขผูกพันหรือภาระติดพันอื่นใด

คุณสมบัติของสมาชิก จะต้องเป็นผู้พักอาศัยอยู่ในหมู่บ้านทุ่งสะแบง หมู่ที่ 4 ตำบลมะเกลือใหม่ อำเภอสูงเนิน จังหวัดนครราชสีมา เป็นระยะเวลาไม่น้อยกว่า 6 เดือนก่อนการจัดตั้งกองทุน มีนิสัยอันดีงาม มีความรู้ ความเข้าใจ และเห็นชอบในหลักการของกองทุน และเต็มใจเข้ามามีส่วนร่วมใน กิจกรรมของกองทุน พร้อมจะปฏิบัติตามกฎ ระเบียบ และข้อบังคับของกองทุน เป็นผู้ที่คณะกรรมการกองทุน ได้มีมติเห็นชอบให้เข้าเป็นสมาชิกกองทุน มีความอดทน เสียสละ และเห็นแก่ประโยชน์ของกองทุนเป็นสำคัญ มีเงินฝากสัจจะ และถือหุ้นอย่างน้อยหนึ่งหุ้นแต่ต้องไม่เกินหนึ่งในห้าของจำนวนหุ้นทั้งหมดที่มีอยู่ในกองทุน

การสมัครเข้าเป็นสมาชิก สามารถยื่นคำขอสมัครเป็นสมาชิกกองทุนได้ที่คณะกรรมการกองทุน ผู้ที่มีคุณสมบัติตามที่ระเบียบกองทุนหมู่บ้านทุ่งสะแบง หมู่ที่ 4 กำหนด และสามารถยื่นความจำนงหรือสมัครเข้าเป็นสมาชิกของกองทุน ได้เดือนละ 1 ครั้ง โดยสามารถสมัครเป็นสมาชิกได้ทั้งในลักษณะปัจเจกบุคคลและกลุ่มหรือองค์กรชุมชนแล้วแต่ความสมัครใจของผู้เป็นสมาชิก โดยที่คณะกรรมการกองทุนเป็นผู้พิจารณาว่าจะรับบุคคลใดเข้าสมาชิกโดยชอบธรรม

การพ้นสภาพจากการเป็นสมาชิก โดยจะพ้นสภาพการเป็นสมาชิกก็ต่อเมื่อ ตาย ลาออก และได้รับการอนุมัติจากคณะกรรมการกองทุน วิกจริตหรือพ้นเพื่อน ถูกศาลสั่งให้เป็นคนไร้ความสามารถ ที่ประชุมใหญ่สมาชิกมีมติให้ออกด้วยคะแนนเสียงสองในสามของผู้ร่วมประชุม ใจฝ่าฝืนระเบียบของกองทุนหรือแสดงตนเป็นปรปักษ์ ไม่ให้ความช่วยเหลือหรือร่วมมือกับกองทุนว่าด้วยประการใด จงใจปิดบังความจริงอันควรแจ้งให้ทราบในใบสมัครสมาชิก นำทรัพย์สินของกองทุนไปใช้ผิดวัตถุประสงค์ที่ได้ระบุไว้ มีลักษณะหรือคุณสมบัติไม่ตรงกับคุณสมบัติของสมาชิกที่กำหนดไว้ (ภาคผนวก ก)

การพิจารณาเงินกู้สำหรับคณะกรรมการกองทุนหมู่บ้านทุ่งสะแบง หมู่ที่ 4 ตำบลมะเกลือใหม่ อำเภอสูงเนิน จังหวัดนครราชสีมา

การพิจารณาเงินกู้ให้กับสมาชิกผู้ขอกู้นั้น คณะกรรมการกองทุนจะต้องดำเนินการตามระเบียบกองทุนหมู่บ้านทุ่งสะแบง หมู่ที่ 4 ตำบลมะเกลือใหม่ อำเภอสูงเนิน จังหวัดนครราชสีมา ซึ่งมีเกณฑ์ในการพิจารณาดังนี้ สมาชิกที่ประสงค์จะขอกู้เงินจะต้องจัดทำโครงการเพื่อขอกู้เงินจากคณะกรรมการกองทุน โดยระบุวัตถุประสงค์ในการกู้ยืมเงินอย่างชัดเจน ขอกู้เงินตามประเภทการกู้ยืมที่กำหนดและต้องเป็นโครงการที่มีลักษณะหรือคุณสมบัติที่สามารถดำเนินการได้จริง มีความเป็นไปได้ทางการตลาด และสามารถเห็นได้ชัดเจนว่ามีความคุ้มค่าต่อการลงทุน วงเงินกู้สมาชิกรายหนึ่งกู้ได้ไม่เกินสองหมื่นบาท สมาชิกที่ขึ้นคำกู้ตามประเภทการกู้ยืมเพื่อบรรเทาเหตุฉุกเฉินและจำเป็นเร่งด่วน ต้องเป็นการกู้เฉพาะกรณีเพื่อการอันจำเป็น หรือมีประโยชน์ตามที่คณะ

กรรมการกองทุนเห็นสมควร แต่จะให้กู้เงินเพื่อการสุรุ่ยสุร่ายหรือเก็งกำไรไม่ได้ สมาชิกคนหนึ่งกู้ได้ในวงเงินไม่เกินสามพันบาท การดำเนินการตามโครงการที่ขอกู้และจัดทำรายงาน สมาชิกจะต้องดำเนินการตามโครงการที่ขอกู้ให้สำเร็จเป็นไปตามวัตถุประสงค์ และจัดทำรายงานตามแบบรายงานที่กรรมการกองทุนกำหนด เงินกู้ทุกประเภทจะต้องทำสัญญาไว้กับคณะกรรมการกองทุนตามแบบและเงื่อนไขที่กำหนด จะต้องให้สมาชิกกองทุนจำนวนไม่น้อยกว่าสองคนเป็นผู้ค้ำประกันและ/หรือ ใช้หลักทรัพย์ค้ำประกัน ส่วนการกู้เงินเพื่อบรรเทาเหตุฉุกเฉิน และจำเป็นเร่งด่วน ให้ผู้กู้ทำสัญญากับกรรมการกองทุนเพียงอย่างเดียว การชำระคืนเงินกู้ เงินกู้ตามโครงการ ให้ผู้กู้ส่งคืนเงินต้นพร้อมดอกเบี้ยให้แล้วเสร็จภายในระยะเวลาหนึ่งปี เงินกู้ตามเหตุบรรเทาเหตุฉุกเฉิน และจำเป็นเร่งด่วน ให้ผู้ส่งคืนเงินต้นพร้อมดอกเบี้ยภายในระยะเวลาไม่เกินหนึ่งร้อยยี่สิบวัน อัตราดอกเบี้ยเงินกู้ เงินกู้ตามโครงการ ผู้กู้จะต้องเสียดอกเบี้ยในอัตราร้อยละห้าบาทต่อปี อัตราเงินฝากร้อยละสามบาทต่อปี ค่าปรับ ในกรณีผู้กู้ผิดสัญญาเงินกู้ ให้ผู้กู้เสียเบี้ยปรับในอัตราร้อยละศูนย์จุดห้าบาทต่อวัน (0.5 บาท/วัน) เว้นแต่ผู้กู้ได้รับอนุญาตให้ผ่อนผันการชำระหนี้จากคณะกรรมการกองทุน ในกรณีถึงกำหนดชำระเงินต้นพร้อมดอกเบี้ย ถ้ายังชำระสามารถยืดเวลาได้ภายใน 1 เดือน เมื่อครบกำหนด 1 เดือนแล้วยังไม่ชำระจะต้องดำเนินการตามกฎหมาย พร้อมเสียค่าปรับและค่าใช้จ่ายในการดำเนินการติดตามชำระหนี้ และพ้นจากการเป็นสมาชิกของกองทุนเป็นเวลาสองปี จึงจะสามารถสมัครเข้าเป็นสมาชิกกองทุนได้อีก ในกรณีผู้กู้ยืมเงินถึงแก่ความตาย ผู้ค้ำประกันจะต้องรับผิดชอบชำระหนี้แทนทั้งเงินต้นและดอกเบี้ย และเกณฑ์การพิจารณาเงินกู้ของคณะกรรมการจะอนุมัติเมื่อมติดคณะกรรมการ คุณค้ำประกันว่ามีศักยภาพพอที่จะให้กู้หรือเปล่า ดูรากฐานทางการเงินของผู้กู้ ดูความรับผิดชอบของผู้กู้ ดูการนำเงินไปใช้ทำกิจการว่ามีโครงการที่จะทำจริงหรือเปล่า (ภาคผนวก ก)

หลักการประเมินโครงการรูปแบบซีพีพีโมเดล

อุดม จัรัสพันธุ์ และคณะ ได้กล่าวไว้ในชุดวิชาการประเมินเพื่อพัฒนา พ.ศ.2545 ว่าแนวคิดและรูปแบบการประเมินแบบซีพีพีโมเดล (CIPP Model) ของสตฟเฟิลบีม(Stufflebeam's CIPP Model) มีแนวความคิดว่า “การประเมิน เป็นกระบวนการของการระบุ หรือกำหนดข้อมูลที่ต้องการ รวมทั้งการเก็บรวบรวมข้อมูล และนำข้อมูลมาวิเคราะห์และสังเคราะห์ให้เกิดสารสนเทศที่มีประโยชน์ เพื่อนำเสนอสำหรับใช้เป็นทางเลือกในการตัดสินใจ” โดยมีแนวคิดพื้นฐาน คือ การดำเนินงานของกิจการ การตัดสินใจ การประเมินโครงการ

สตฟเฟิลบีม ได้จำแนกขั้นตอนของการประเมิน เป็น 3 ขั้นตอน คือ
ขั้นตอนที่ 1 กำหนด หรือระบุข้อมูลที่ต้องการ

ขั้นตอนที่ 2 การเก็บรวบรวมข้อมูล

ขั้นตอนที่ 3 วิเคราะห์และจัดการสารสนเทศ เพื่อนำเสนอผู้บริหาร

และสตีฟเฟิลบีม ได้กำหนดประเด็นที่ประเมินออกเป็น 4 ประเภท ซึ่งเป็นที่มาของการกำหนดชื่อของรูปแบบการประเมิน ว่ารูปแบบการประเมินแบบซิปป (CIPP Model) ที่มาจากอักษรตัวแรกของประเด็นที่จะประเมิน ซึ่งมีรายละเอียดดังนี้

1. การประเมินสถานะแวดล้อม (Context Evaluation : C) เป็นการประเมินก่อนการดำเนินโครงการ เพื่อพิจารณาหลักการและเหตุผล ความจำเป็นที่ต้องดำเนินโครงการ ประเด็นปัญหา และความเหมาะสมของเป้าหมายโครงการ

2. การประเมินปัจจัยเบื้องต้น (Input Evaluation : I) เป็นการประเมินเพื่อความเหมาะสมของความพอเพียงของทรัพยากร อาทิ จำนวนประชากร งบประมาณ วัสดุอุปกรณ์ รวมทั้งเทคโนโลยีและแผนการของการดำเนินการโครงการ

3. การประเมินกระบวนการ (Process Evaluation : P) เป็นการประเมินเพื่อหาข้อบกพร่องของการดำเนินการ ที่จะใช้เป็นข้อมูลในการพัฒนา แก้ไข ปรับปรุง ให้การดำเนินการช่วงต่อไปมีประสิทธิภาพเพิ่มมากขึ้น โดยมีการบันทึกไว้เป็นหลักฐานทุกขั้นตอน

4. การประเมินผลผลิตที่เกิดขึ้น (Product Evaluation : P) เป็นการประเมินเพื่อเปรียบเทียบผลผลิตที่เกิดขึ้นกับจุดประสงค์ของโครงการ รวมทั้งการพิจารณาในประเด็นของการขุม เลิก ขยาย หรือปรับเปลี่ยนโครงการ

ประเภทของการตัดสินใจที่สอดคล้องกับประเด็นที่ประเมิน มีดังนี้

1. การตัดสินใจเพื่อการวางแผน (Planing Decisions) เป็นการตัดสินใจที่ใช้ข้อมูลจากการประเมินสภาพแวดล้อมที่ได้นำไปใช้ในการกำหนดจุดประสงค์ของโครงการให้สอดคล้องกับแผนการดำเนินการ

2. การตัดสินใจเพื่อกำหนดโครงสร้างของโครงการ (Structuring Decision) เป็นการตัดสินใจที่ใช้ข้อมูลจากปัจจัยเบื้องต้น ที่ได้นำไปใช้ในการกำหนด โครงสร้างของแผนงาน และขั้นตอนของการดำเนินการของโครงการ

3. การตัดสินใจเพื่อนำโครงการไปปฏิบัติ (Implementing Decision) เป็นการตัดสินใจที่ใช้ข้อมูลจากการประเมินกระบวนการ เพื่อพิจารณาควบคุมการดำเนินการให้เป็นไปตามแผนและปรับปรุงแก้ไขการดำเนินการให้มีประสิทธิภาพมากที่สุด

4. การตัดสินใจเพื่อทบทวนโครงการ (Recycling Decision) เป็นการตัดสินใจที่ใช้ข้อมูลจากการประเมินผลผลิตที่เกิดขึ้น เพื่อพิจารณาการขุดิ ล้มเลิก หรือปรับขยายโครงการที่จะนำไปใช้ในโอกาสต่อไป

การวิเคราะห์โครงการเพิ่มประสิทธิภาพการบริหารจัดการกองทุนหมู่บ้านและชุมชนเมือง

โครงการเพิ่มประสิทธิภาพการบริหารจัดการกองทุนหมู่บ้านและชุมชนเมือง จัดเป็นโครงการต่อเนื่อง ต่อจากนโยบายกองทุนหมู่บ้านและชุมชนเมืองแห่งชาติของรัฐบาล เพื่อเสริมสร้างและพัฒนาหมู่บ้านและชุมชนเมืองให้มีขีดความสามารถในการจัดระบบบริหารจัดการเงินกองทุนหมุนเวียนในหมู่บ้านและชุมชนเมืองกันเองให้เป็นไปอย่างมีประสิทธิภาพและยั่งยืนตลอดไป โดยเป็นโครงการที่มุ่งสนับสนุนการเพิ่มประสิทธิภาพบริหารจัดการกองทุนหมู่บ้านที่ได้รับอนุมัติกองทุนแล้วเสร็จ เพื่อให้เกิดการพัฒนาอย่างต่อเนื่อง นำไปสู่ความเข้มแข็งด้านสังคมและเศรษฐกิจของชุมชนอย่างยั่งยืน ดังนั้นจึงมีการให้ทุนการศึกษาแก่บัณฑิตเพื่อการศึกษาหลักสูตรการจัดการและการประเมินโครงการ ซึ่งเป็นหลักสูตรที่กำหนดการศึกษาเกี่ยวกับการปฏิบัติจริงในพื้นที่หมู่บ้านและชุมชนเมือง ให้เป็นกิจกรรมหลักของการศึกษา โดยเนื้อหาหลักสูตรจะมุ่งเน้นเกี่ยวกับการบริหารจัดการ การเงิน การบัญชี การจัดทำโครงการ การวิเคราะห์โครงการ การวิจัยและการประเมินโครงการ การออกแบบผลิตภัณฑ์และการตลาด รวมถึงการเรียนรู้ชุมชน การประเมินผลและพัฒนาชุมชนที่ใช้การวิจัยเป็นเครื่องมือ ซึ่งจะมีกระบวนการดำเนินการเป็นระยะ เพื่อให้ทราบว่าการดำเนินการเป็นไปตามเป้าหมาย ที่กำหนดไว้หรือไม่มีปัญหาและอุปสรรคใดบ้างเพื่อจะที่สามารถแก้ไขได้ทันที เมื่อสิ้นสุดการดำเนินการก็ต้องประเมินเพื่อสรุปผลว่า ผลสรุปที่ออกมาเป็นอย่างไรคุ้มค่าหรือไม่ ควรมีการทำต่อไปหรือไม่ ซึ่งจะเป็นข้อมูลสำคัญในการที่หน่วยงานของรัฐบาลที่เกี่ยวข้องสามารถตัดสินใจให้ความช่วยเหลือ สนับสนุน ทั้งด้านเงินทุน ด้านวิชาการ และด้านอื่นๆที่จะก่อให้เกิดประโยชน์ต่อหมู่บ้าน และข้อมูลที่ได้จะใช้ในการอธิบายเหตุผล สาเหตุของความสำเร็จและความล้มเหลวของกองทุน สามารถเปรียบเทียบติดตามการดำเนินงานโครงการเป็นระยะๆ เพื่อใช้ในการวางแผนพัฒนาโครงการให้มีประสิทธิภาพและเกิดประสิทธิผลสูงสุด วัตถุประสงค์เปลี่ยนแปลงของสถานภาพของโครงการ และใช้เป็นสัญญาณที่บ่งบอกข้อบกพร่องของโครงการเพื่อให้สามารถแก้ไขได้สอดคล้องเหตุการณ์

บทที่ 3

วิธีการดำเนินการประเมินโครงการ

วิธีการประเมินโครงการ

รูปแบบการประเมินโครงการกองทุนหมู่บ้านใช้รูปแบบวิธีการประเมินเชิงระบบ ซึ่งตรงกับ ซิฟฟ์โมเดล (CIPP Model : Context-Input-Process-product) แบบจำลองซิฟฟ์โมเดล โดยการใช้แนวความคิดและรูปแบบการประเมินแบบซิฟฟ์โมเดลของ สตัฟเฟิลบีม (Stufflebeam's CIPP Model) โดยกำหนดประเด็นที่ประเมินออกเป็น 4 ประเภท ดังนี้

1. การประเมินสภาพแวดล้อม (Context Evaluation) เป็นการประเมินที่อยู่ของหมู่บ้านและชุมชนคือ บริบทชุมชน ซึ่งหมายถึง สภาพแวดล้อมของหมู่บ้านและชุมชน รวมถึงกองทุนหมู่บ้าน

2. การประเมินปัจจัยนำเข้า (Input Evaluation) เป็นการประเมินปัจจัยนำเข้าทั้งปวงของระบบการบริหารจัดการกองทุนและระบบการทำกิจกรรมของสมาชิกผู้ถือหุ้นกองทุนหมู่บ้าน

3. การประเมินกระบวนการ (Process Evaluation) เป็นการประเมินกระบวนการของทั้งสองระบบ คือ ระบบบริหารจัดการกองทุนและระบบการทำกิจกรรมของสมาชิกผู้ถือหุ้นกองทุนหมู่บ้าน

4. การประเมินผลผลิต (Product Evaluation) เป็นการประเมินผลผลิตทั้งหมดที่เกิดขึ้นของการบริหารจัดการกองทุนและการแนะนำ ส่งเสริมสมาชิกผู้ถือหุ้นกองทุนและการติดตามผลการดำเนินกิจกรรมของสมาชิกผู้ถือหุ้นกองทุนหมู่บ้าน

นอกจากนี้ได้เสนอประเภทของการตัดสินใจที่สอดคล้องกับประเด็นที่จะประเมิน ดังนี้

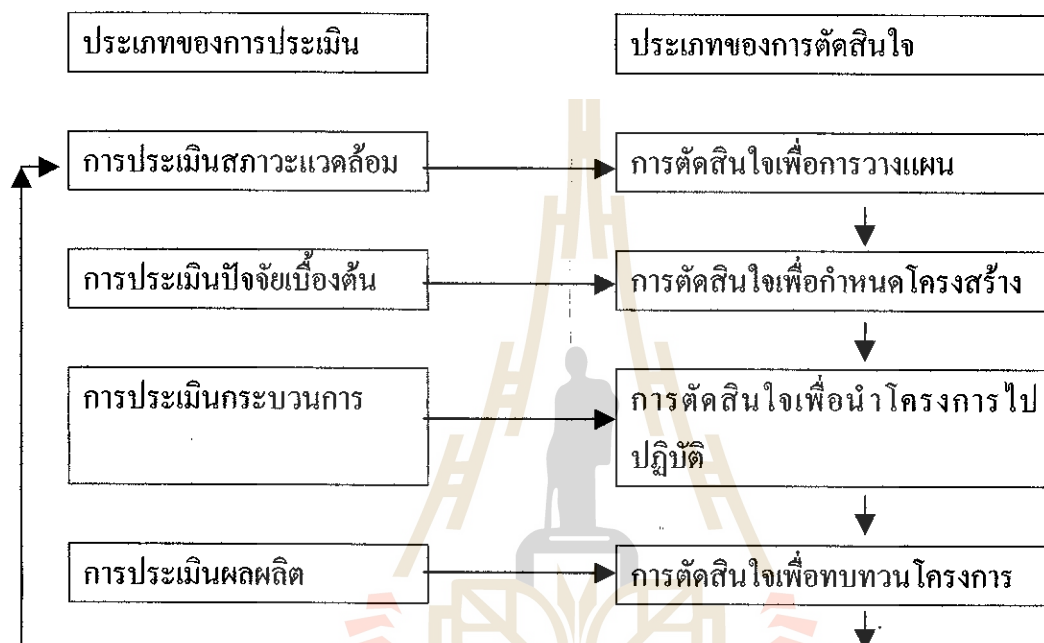
1. การตัดสินใจเพื่อการวางแผน (Planing Decisions) เป็นการตัดสินใจที่ใช้ข้อมูลจากการประเมินสภาพแวดล้อมที่ได้นำไปใช้ในการกำหนดจุดประสงค์ของโครงการให้สอดคล้องกับแผนการดำเนินการ

2. การตัดสินใจเพื่อกำหนดโครงสร้างของโครงการ (Structuring Decision) เป็นการตัดสินใจที่ใช้ข้อมูลจากปัจจัยเบื้องต้น ที่ได้นำไปใช้ในการกำหนดโครงสร้างของแผนงาน และขั้นตอนของการดำเนินการของโครงการ

3. การตัดสินใจเพื่อนำโครงการไปปฏิบัติ (Implementing Decision) เป็นการตัดสินใจที่ใช้ข้อมูลจากการประเมินกระบวนการ เพื่อพิจารณาควบคุมการดำเนินการให้เป็นไปตามแผนและปรับปรุงแก้ไขการดำเนินการให้มีประสิทธิภาพมากที่สุด

4. การตัดสินใจเพื่อทบทวนโครงการ (Recycling Decision) เป็นการตัดสินใจที่ใช้ข้อมูลจากการประเมินผลผลิตที่เกิดขึ้น เพื่อพิจารณาการยุติ ล้มเลิก หรือปรับขยายโครงการที่จะนำไปใช้ในโอกาสต่อไป

แผนภาพที่ 1 ความสัมพันธ์ระหว่างรูปแบบการประเมินและการตัดสินใจของสตףเฟิลบิม



ประชากรและกลุ่มตัวอย่าง

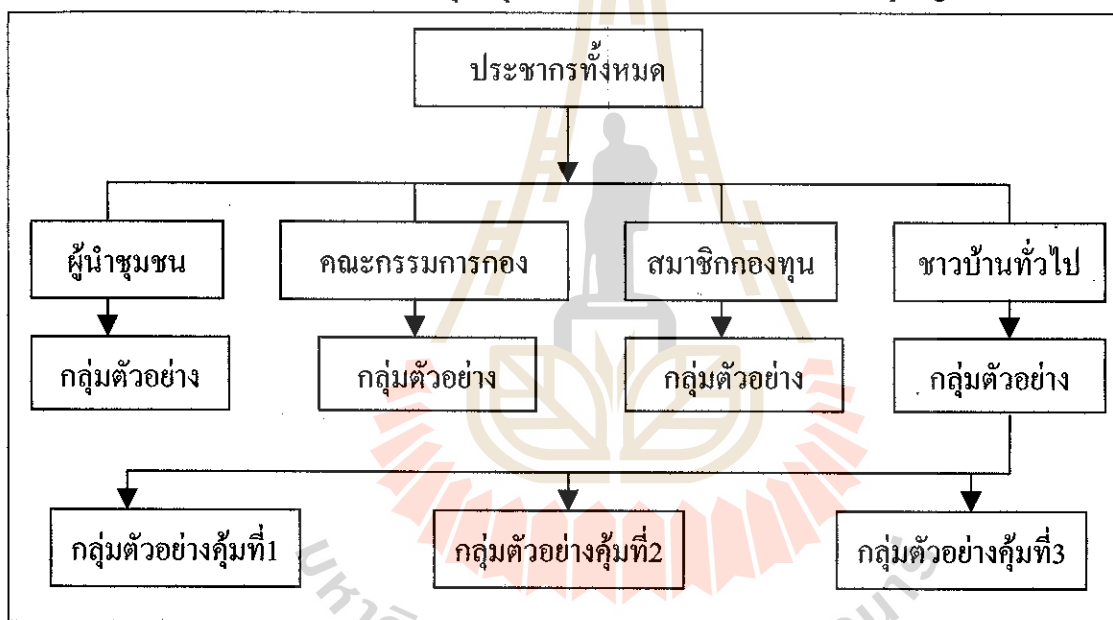
กระบวนการประเมิน โครงการกองทุนหมู่บ้านทุ่งสะแบง หมู่ที่ 4 ตำบลมะเกลือใหม่ อำเภอสูงเนิน จังหวัดนครราชสีมา มีการกำหนดประชากร และกลุ่มตัวอย่างตามนิยามของประชากรและกลุ่มตัวอย่าง ดังนี้

ประชากร (Population) หมายถึง สมาชิกทั้งหมดของกลุ่มเป้าหมายของการดำเนินโครงการ ที่ผู้ประเมินจะต้องเก็บรวบรวมข้อมูลให้ครบถ้วน ในการประเมินครั้งนี้ประชากร คือ จำนวนครัวเรือนทั้งหมด ของหมู่บ้านทุ่งสะแบง หมู่ที่ 4 ตำบลมะเกลือใหม่ อำเภอสูงเนิน จังหวัดนครราชสีมา จำนวน 155 ครัวเรือน

กลุ่มตัวอย่าง (Sample) หมายถึง สมาชิกบางส่วนของกลุ่มเป้าหมายที่เป็นตัวแทนที่ดีของประชากรในการเก็บรวบรวมข้อมูล อันเนื่องมาจากการประหยัดเวลาและงบประมาณที่ต้องใช้เป็นจำนวนมากในการเก็บรวบรวมข้อมูลจากประชากร

ในการศึกษาครั้งนี้ ได้ใช้แนวความคิดของ R.V. Krejcie และ D.W. Morgan ในการกำหนดกลุ่มตัวอย่างของ หมู่บ้านทุ่งสะแบง หมู่ที่ 4 ตำบลมะเกลือใหม่ อำเภอสูงเนิน จังหวัดนครราชสีมา ที่มีจำนวนครัวเรือนทั้งหมด 155 ครัวเรือน ประชากรทั้งหมดจำนวน 633 คน ชาย 309 คน หญิง 324 คน กลุ่มเป้าหมายในการเก็บข้อมูลใช้ กลุ่มตัวอย่างตามตาราง Krejcie และ Morgan คือ จำนวนครัวเรือน 155 ครัวเรือนจะต้องใช้กลุ่มตัวอย่าง 108 ครัวเรือน โดยแบ่งเป้าหมายของการเก็บข้อมูลออกเป็น ผู้นำชุมชน คณะกรรมการกองทุน สมาชิกกองทุน และชาวบ้านทั่วไป โดยสมาชิกและชาวบ้านทั่วไปจะแบ่งการเก็บข้อมูลออกเป็นกลุ่ม มีทั้งหมด 3 กลุ่ม ตามการแบ่งเขตของหมู่บ้าน ทำการสุ่มเก็บแต่ละกลุ่มเท่าๆ กัน

แผนภาพที่ 2 แสดงการสุ่มกลุ่มตัวอย่างอย่างง่าย (Stratified sampling)



ตัวแปรและตัวชี้วัดที่ใช้ในการประเมินโครงการ

ตัวแปร (Variable) หมายถึง คุณลักษณะของสิ่งต่างๆ ที่มีค่าตัวแปรเปลี่ยนในรูปของปริมาณหรือคุณภาพตั้งแต่ 2 ค่าขึ้นไป เช่น คน วัตถุ เหตุการณ์ต่างๆ หรือสถานที่

ตัวชี้วัด (Indicators) หมายถึง ข้อความที่แสดงหรือระบุประเด็นที่ต้องประเมินหรือตัวแปรที่ต้องการศึกษา นั้น จะบรรลุผลสำเร็จตามเกณฑ์ มีสภาพหรือคุณลักษณะที่ค่อนข้างเป็นรูปธรรม ตัวชี้วัดจะมีทั้งในส่วนที่แสดงลักษณะเชิงปริมาณและเชิงคุณภาพ (สมทรง อัสวกุล, 2538)

ในการกำหนดตัวแปรและตัวชี้วัดเพื่อที่จะประเมินโครงการกองทุนหมู่บ้านทุ่งสะแบง หมู่ที่ 4 ตำบลมะเกลือใหม่ อำเภอสูงเนิน จังหวัดนครราชสีมา เป็นไปตามกรอบความคิดทฤษฎีเชิง

ตัวแปรที่ใช้ประเมินโครงการกองทุนของหมู่บ้านทุ่งสะแบง หมู่ที่ 4 มีรายละเอียด ดังนี้

1. ความเข้มแข็งของชุมชน ชุมชนมีความสามัคคี มีความซื่อสัตย์ต่อกัน ยกย่องคนทำความดี มีการช่วยเหลือซึ่งกันและกัน ชุมชนมีส่วนร่วมคิด ร่วมตัดสินใจ ร่วมกันรับผิดชอบและแก้ปัญหาในชุมชน

2. ปัจจัยด้านสังคม ครอบครัวในชุมชนมีความอบอุ่นอยู่พร้อมหน้ารักใคร่ปรองดองกัน การที่ชาวบ้านอยู่กันเป็นครอบครัว เวลามีปัญหาที่ปรึกษาหาหรือกัน ช่วยกันแก้ปัญหาและให้ความช่วยเหลือกัน สมาชิกในหมู่บ้านมีความสามัคคี มีการช่วยเหลือซึ่งกันและกัน เวลาในงานหรือเทศกาลประจำหมู่บ้าน เช่น เทศกาลขึ้นปีใหม่ สงกรานต์ ลอยกระทง การร่วมมือช่วยเหลือกันจัดงานเป็นอย่างดี สมาชิกในหมู่บ้านมีการช่วยเหลือซึ่งกัน ช่วยกันบริจาคสิ่งของหรือปัจจัยอื่นๆ ช่วยเหลืองานต่างๆ การหยิบยืมสิ่งของเมื่อมีเทศกาล มีการยกย่องความดี การประกาศรายชื่อผู้ที่บริจาคเงินหรือสิ่งของให้กับวัด โรงเรียน หรืออื่นๆ การที่หมู่บ้านมีการได้รับความช่วยเหลือเด็ก สตรี คนชรา และผู้ด้อยโอกาส โดยได้รับการสนับสนุนจากหน่วยงานของราชการ ที่มีหน่วยงานของรัฐเข้ามาช่วยเหลือ เช่น มีเงินเดือนให้กับผู้ด้อยโอกาสและผู้สูงอายุ และมีการได้รับการรักษาพยาบาลฟรี

3. ปัจจัยด้านการปกครอง ชุมชนมีผู้นำที่เข้มแข็ง การมีส่วนร่วมของประชาชน การสร้างประชาสังคมของหมู่บ้าน ในชุมชนมีผู้นำที่มีคุณธรรม ความยุติธรรม สามารถเป็นตัวแทนของชาวบ้านได้ ในเรื่องต่างๆ ชาวบ้านให้ความเคารพนับถือ

4. ปัจจัยด้านเศรษฐกิจ ชุมชนมีการรวมตัวจัดตั้งกลุ่มองค์กรต่าง ๆ มีการจัดตั้งกลุ่มอาชีพสร้างรายได้ให้กับชุมชนและเสริมสร้างความเข้มแข็งทางเศรษฐกิจในชุมชน มีการรวมตัวตั้งกลุ่มองค์กรประชาชน กลุ่มเยาวชน สนับสนุนให้มีการเล่นกีฬาไม่ยุ่งเกี่ยวกับยาเสพติด การตั้งกลุ่มแม่บ้าน การตั้งกลุ่มเกษตรเพื่อที่จะนำความรู้มาแลกเปลี่ยนกัน มีความสามารถในการระดมเงินกองทุนในหมู่บ้าน

ตัวชี้วัดเพื่อใช้ประเมินโครงการกองทุนหมู่บ้านทุ่งสะแบง หมู่ 4

1. บริบทชุมชน โดยภาพรวมคือ ความเข้มแข็งของชุมชน ด้านสังคม การเมือง การปกครอง และด้านเศรษฐกิจของชุมชน

2. ปัจจัยนำเข้า คือ นโยบายรัฐบาลเพื่อจัดตั้งกองทุนหมู่บ้านละ 1 ล้านบาท คณะกรรมการกองทุน เงินกู้ที่สมาชิกผู้ขอกู้ชำระคืน ผู้สมัครเข้าเป็นสมาชิกเพื่อขอกู้เงินกองทุน

3. กระบวนการดำเนินการ คือ การคัดเลือกคณะกรรมการ การคัดเลือกสมาชิกผู้กู้การแนะนำเพื่อประกอบการทำธุรกิจ การรับชำระหนี้ การจัดทำบัญชี การช่วยหาตลาด

4. ผลผลิต คือ ผลกระทบทางตรงและทางอ้อม ผลกระทบทางตรง ได้แก่ จำนวนผู้กู้ และรายได้หรือผลประโยชน์ของกองทุน ผลกระทบทางอ้อม ได้แก่ กองทุนที่มีศักยภาพและความเข้มแข็ง มีเครือข่ายการเรียนรู้ มีเครือข่ายการตลาด มีภูมิคุ้มกันทางเศรษฐกิจ

เครื่องมือที่ใช้ในการประเมินโครงการ

เครื่องมือที่ใช้ในการเก็บรวบรวมข้อมูลเกี่ยวกับการประเมินโครงการกองทุนหมู่บ้านทุ่งสะแบง หมู่ที่ 4 ตำบลมะเกลือใหม่ อำเภอสูงเนิน จังหวัดนครราชสีมา ได้แก่ แบบรายงานต่างๆ ได้แก่ บร.1-บร.12 และแบบเก็บข้อมูลเพิ่มเติมจากเอกสารและแหล่งข้อมูลต่างๆ ดังนี้

1. แบบสังเกต ใช้เก็บข้อมูลด้วยการสังเกตพฤติกรรมของตัวอย่างโดยผู้เก็บข้อมูลมีส่วนร่วมและไม่มีส่วนร่วม ได้แก่ บร.2 บร.5 บร.6 บร.10 บร.12
2. แบบสอบถาม ได้แก่ บร.2 บร.3
3. แบบสัมภาษณ์ ได้แก่ บร.1 บร.2 บร.3 บร.4 บร.5 บร.6 บร.8 บร.9 บร.10 บร.11 บร.12
4. แบบบันทึก ได้แก่ บร.7 บร.9
5. ภาพถ่าย

วิธีการเก็บรวบรวมข้อมูล

การเก็บรวบรวมข้อมูล เพื่อประเมินโครงการกองทุนหมู่บ้านทุ่งสะแบง หมู่ที่ 4 ตำบลมะเกลือใหม่ อำเภอสูงเนิน จังหวัดนครราชสีมา ได้จากแหล่งข้อมูลที่เป็นข้อมูลปฐมภูมิและทุติยภูมิ ดังนี้ ข้อมูลปฐมภูมิ ได้จากการลงศึกษาในพื้นที่ด้วยตนเองเพื่อเข้าไปสัมภาษณ์ โดยใช้แบบ บร.1-บร.12 แบบสอบถาม แบบสังเกตอย่างมีส่วนร่วมและไม่มีส่วนร่วม แบบบันทึก ภาพถ่าย และการจัดประชุมเวทีชาวบ้าน ทั้งในระดับหมู่บ้านและระดับตำบล ข้อมูลทุติยภูมิ ได้จากการศึกษาเอกสารต่างๆ จากแหล่งข้อมูลที่เกี่ยวข้อง เช่น องค์การบริหารส่วนตำบลมะเกลือใหม่ (แผนพัฒนาตำบล แผนที่และแผนผังหมู่บ้าน) สถานีอนามัย(จปฐ. กชช.2ค) พัฒนาชุมชนอำเภอสูงเนิน (ข้อมูลประชากรและการจัดตั้งกองทุนหมู่บ้าน)

การวิเคราะห์ข้อมูล

การวิเคราะห์ข้อมูลกองทุนหมู่บ้านทุ่งสะแบง หมู่ที่ 4 ตำบลมะเกลือใหม่ อำเภอสูงเนิน จังหวัดนครราชสีมา ใช้วิธีการวิเคราะห์ข้อมูลเชิงปริมาณ (Quantitative Analysis of Data) และการวิเคราะห์ข้อมูลเชิงคุณภาพ (Qualitative Analysis of Data) โดยข้อมูลจำนวนประชากรชาวบ้าน จำนวนสมาชิกกองทุน จำนวนสมาชิกผู้กู้ จำนวนกรรมการกองทุน จำนวนกลุ่มอาชีพ วิเคราะห์ข้อ

มูลเชิงปริมาณ โดยใช้ค่าทางสถิติแจกแจงความถี่และหาค่าร้อยละ ข้อมูลที่ใช้ในการวิเคราะห์เชิงคุณภาพได้มาจากการสังเกตแบบมีส่วนร่วมและไม่มีส่วนร่วมในการประชุมเวทีชาวบ้าน ได้มาจากการสัมภาษณ์ ความเข้าใจ และทัศนคติของผู้นำชุมชน คณะกรรมการกองทุน สมาชิกกองทุนและประชาชนบางส่วนในหมู่บ้านเกี่ยวกับกองทุนหมู่บ้าน 1 ล้านบาทที่เข้ามาสู่ชุมชน เพื่อพัฒนาอาชีพ สร้างรายได้ ลดรายจ่าย บรรเทาเหตุฉุกเฉิน อีกทั้งให้ชุมชนมีขีดความสามารถในการบริหารจัดการกองทุนของตนเอง เพื่อเสริมสร้างศักยภาพและความเข้มแข็งด้านเศรษฐกิจและสังคมของประชาชนในหมู่บ้าน



บทที่ 4

ผลการติดตามการประเมินโครงการ

ผลการประเมินบริบทชุมชน

บริบทระดับประเทศ

1. ความยากจนของประเทศ

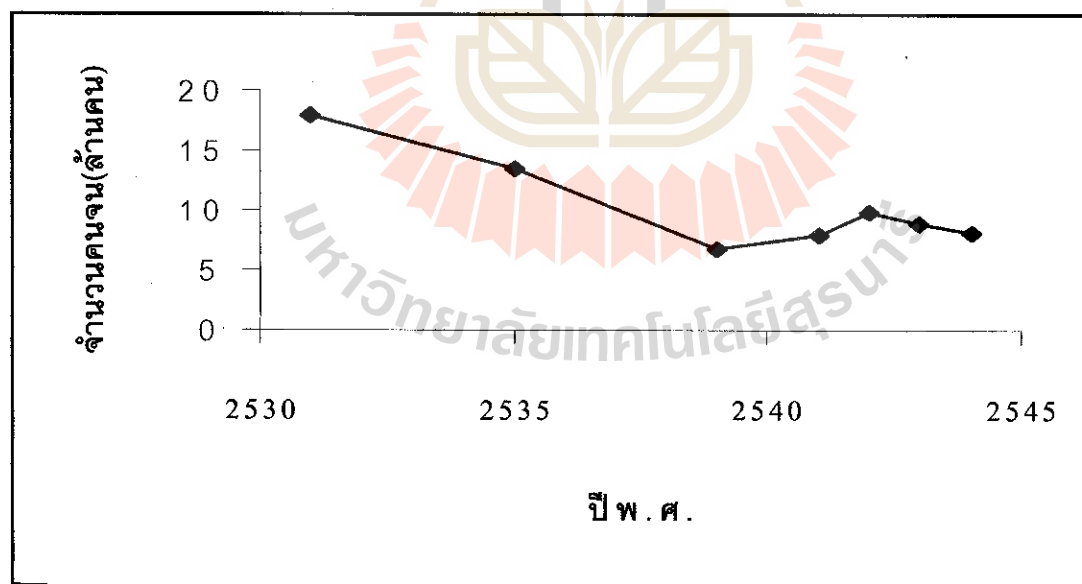
ปัญหาความยากจนที่เกิดขึ้นในประเทศไทยยังคงเป็นเรื่องที่สะสมมานาน และมีแนวโน้มจะขยายมากขึ้น โดยเกิดจากสาเหตุสำคัญสองประการ ประการแรก คือ ปัญหาที่เกิดขึ้นมาเฉพาะหน้า เช่น การที่ประเทศไทยประสบวิกฤตเศรษฐกิจ ส่งผลให้คนที่เคยมีรายได้มีเงินส่วนนั้นลดลงไป หรือเกษตรกรที่มีรายได้ค่อนข้างน้อยอยู่แล้ว หากราคาสินค้าเกษตรตกลงก็จะเกิดปัญหาขึ้นมา ประการที่สอง คือ ปัญหาเชิงโครงสร้างที่ไม่เอื้ออำนวยแก่ประชาชนที่เป็นระดับหน่วยย่อยๆ ของสังคม เช่น นโยบายเรื่องการพัฒนาเมือง การพัฒนาอุตสาหกรรม เป็นต้น (ทิมข่าวเศรษฐกิจ, 2545)

รายได้ถือเป็นปัจจัยสำคัญในการดำรงชีวิต การเจริญเติบโตทางเศรษฐกิจของไทยทำให้ประชาชนมีรายได้เพิ่มขึ้น ส่งผลให้เกิดความเหลื่อมล้ำทางรายได้ระหว่างกลุ่มคนที่มีฐานะมั่งมีและยากจน ในปี พ.ศ.2539 คนจนลดลงเหลือเพียง 6.8 ล้านคนแต่หลังจากเกิดวิกฤตเศรษฐกิจปี พ.ศ.2540 ทำให้คนจนในปี พ.ศ.2543 เพิ่มขึ้นเป็น 8.9 ล้านคน โดยแบ่งเป็น “กลุ่มคนจนมาก” เพิ่มขึ้น 1.8 ล้านคน และ “กลุ่มคนเกือบจน” ที่พร้อมจะเปลี่ยนสภาพเป็นกลุ่มคนจนได้ตลอดเวลาเพิ่มขึ้น 0.2 ล้านคน ทำให้ความเหลื่อมล้ำมีแนวโน้มเพิ่มขึ้น นำไปสู่ความขัดแย้งทางสังคมที่เพิ่มขึ้นด้วย (วรวิทย์ อวิรุทธ์วรกุล, และคณะ, 2544)

ตาราง 1 สถิติคนจนในปีต่างๆ

ปี	เส้นความ ยากจน (บาท/เดือน)	สัดส่วน คนจน (ร้อยละ)	จำนวน คนจน (ล้านคน)	สัดส่วนคนจนจำแนกตามพื้นที่(ร้อยละ)		
				เทศบาล	สุขาภิบาล	ชนบท
2531	473	32.6	17.9	8.0	21.8	40.3
2535	600	23.2	13.5	3.6	12.7	29.7
2539	728	11.4	6.8	1.6	5.8	14.9
2541	878	13.0	7.9	1.4	7.5	17.3
2542	886	15.9	9.9	1.3	8.8	21.5
2543	882	14.2	8.9	1.5	8.4	19.1
2544	916	12.96	8.16	5.5*		16.57

หมายเหตุ : ปี 2544 เป็นข้อมูลเบื้องต้น (* เขตเมือง)



ที่มา : ข้อมูลจากการสำรวจภาวะเศรษฐกิจและสังคมของครัวเรือน สำนักงานสถิติแห่งชาติ
ประมวลผลโดยสำนักติดตามประเมินผลการพัฒนา สศช.

แผนภาพ 4 กราฟแสดงจำนวนคนจน(ล้านคน)ในปีต่างๆ

2. นโยบายการพัฒนาอุตสาหกรรมขนาดกลางและขนาดย่อม(SMEs)

SMEs (Small and Medium Enterprises) หมายถึง วิชากิจขนาดกลางและขนาดย่อม โดยได้แยกประเภทธุรกิจเป็น 4 ประเภท คือ ผลิตสินค้า บริการ คำสั่งและคำปลีก และใช้สินทรัพย์ถาวรรวมเป็นเกณฑ์แบ่ง โดยกำหนดให้ธุรกิจขนาดเล็กมีทรัพย์สินถาวรระหว่าง 30-50 ล้านบาท ตามแต่ประเภทกิจการ ส่วนวิชากิจขนาดกลางกำหนดให้มีขนาดสินทรัพย์ถาวรระหว่าง 60-120 ล้านบาท นับเป็นรูปแบบพื้นฐานของวิชากิจไทย ในปัจจุบันมีกิจการที่จัดเป็น SMEs คิดเป็นสัดส่วนมากกว่าร้อยละ 90 ของวิชากิจทั้งหมด

จากปัญหาวิกฤตเศรษฐกิจที่เกิดขึ้น ทำให้ผู้ที่มีบทบาทต่อการพัฒนาประเทศเริ่มทบทวนแนวทางใหม่ คือ ความสำคัญของการพัฒนาวิชากิจขนาดกลางและขนาดย่อม (SMEs) ซึ่งในช่วงที่ผ่านมาประเทศไทยได้มุ่งเน้นพัฒนาเศรษฐกิจด้วยกลไกการเติบโตของบริษัทขนาดใหญ่และบริษัทข้ามชาติ โดยละเลยการพัฒนา SMEs ทั้งๆที่ภาคการผลิตของไทยประกอบด้วยโรงงานและแรงงานที่อยู่ในกลุ่ม SMEs เป็นจำนวนมาก ดังนั้น การพัฒนา SMEs จึงมีความสำคัญอย่างยิ่งต่อสังคมและเศรษฐกิจของประเทศ

รัฐบาลมีนโยบายสนับสนุนการพัฒนาอุตสาหกรรมขนาดย่อมอย่างจริงจังในช่วงแผนพัฒนาฯ ฉบับที่ 5 ถึงแผนพัฒนาฯ ฉบับที่ 8 (พ.ศ.2525-2544) แต่การพัฒนาข้างความต่อเนื่องอย่างเป็นระบบ โดยเป้าหมายของการพัฒนาธุรกิจ SMEs เพื่อเป็นเครื่องมือกระจายการลงทุนของภาคอุตสาหกรรมไปสู่ภูมิภาค เพื่อให้เกิดการใช้ทรัพยากรในพื้นที่อย่างคุ้มค่าและเกิดประโยชน์สูงสุด ตลอดจนเกิดการสร้างงานและสร้างรายได้ในท้องถิ่น มากกว่าที่จะเน้นการสร้างความเข้มแข็งของตัวธุรกิจ SMEs ดังนั้นนโยบายและมาตรการสนับสนุนจึงเป็นลักษณะให้การช่วยเหลือทางการเงินและการฝึกอบรมอาชีพ อย่างไรก็ตาม ภาวะเศรษฐกิจและการเงินของประเทศ และกระแสการค้าโลก ส่งผลให้ SMEs ไม่สามารถปรับตัวได้ทันต่อการเปลี่ยนแปลงที่เกิดขึ้น เนื่องจากการขาดขีดความสามารถในการผลิต การตลาด การบริหารจัดการด้านเทคโนโลยี บุคลากร และระบบบัญชีที่มีประสิทธิภาพ ตลอดจนไม่สามารถสร้างความได้เปรียบในการแข่งขันกับธุรกิจขนาดใหญ่ได้ โดยเฉพาะด้านคุณภาพและมาตรฐานสินค้า (กลุ่มงานประสานแผนอุตสาหกรรม, 2542)

3. ภาวะการขาดดุลการค้าของประเทศ

วิกฤตการณ์ทางเศรษฐกิจของไทยที่เกิดขึ้นในปี 2540 นั้น เริ่มจากความสามารถในการแข่งขันของสินค้าส่งออกได้ลดลงจากเดิมที่เคยขยายตัวมากกว่าร้อยละ 20 ภาคเอกชนบางรายไม่สามารถชำระหนี้ต่างประเทศได้ทันตามกำหนด ภาวะธุรกิจอสังหาริมทรัพย์มีการเสนอขายที่ดินตลาด ส่งผลให้ธุรกิจซบเซา และก่อให้เกิดหนี้เสียจำนวนมากในสถาบันการเงิน เกิดความไม่เชื่อมั่นต่อเศรษฐกิจไทย ประสบปัญหาทุนสำรองเงินตราต่างประเทศลดลงมาก กระทบต่อการชำระเงิน

ค่าสินค้ากับต่างประเทศ พร้อมกับปัญหาการขาดดุลการค้า ดุลบัญชีเดินสะพัด และการขาดดุลงบประมาณในลักษณะที่เรื้อรังมานาน ค่าเงินบาทอ่อนตัวลง สถาบันการเงินเกิดความสามารถกดเงินจากผู้ออมหรือเจ้าหน้าที่ คุณภาพของสินทรัพย์และลูกหนี้เสื่อมถอยมาก เหตุการณ์เหล่านี้เกิดขึ้นค่อนข้างฉับพลัน ก่อให้เกิดผลกระทบเชิงลบในหลายมิติ ทั้งเศรษฐกิจ การเมือง สังคม การจ้างงาน และบั่นทอนสุขภาพจิตของคนไทยลดลงอย่างรวดเร็ว ดังนั้นประเทศไทยจึงจำเป็นต้องเข้าร่วมในโครงการขอรับความช่วยเหลือทางด้านวิชาการและการเงินจาก กองทุนการเงินระหว่างประเทศหรือ IMF (International Monetary Fund) อย่างหลีกเลี่ยงไม่ได้ (บังอรรัตน์ วุฒิกนกและคณะ, 2542)

4. สภาพแวดล้อมของประเทศในปัจจุบัน

สภาพแวดล้อมเป็นปัจจัยสำคัญที่ส่งผลต่อความอยู่ดีมีสุข แต่ปัจจุบันได้ถูกทำลายลงด้วย ฝีมือของมนุษย์และนับวันจะกลายเป็นปัญหาที่รุนแรงและส่งผลกระทบต่อเนื่องกันทั่วโลก สภาพแวดล้อมที่ดีเป็นเครื่องชี้วัดคุณภาพชีวิตที่ดีและการอยู่ดีมีสุข ดังนั้นสำนักงานคณะกรรมการพัฒนาการเศรษฐกิจและสังคมแห่งชาติ (สศช.) ได้พัฒนาดัชนีชี้วัด โดยคำนึงถึงความจำเป็นพื้นฐานหลักในการดำรงชีวิตของคนใน 3 ด้าน ด้านแรก คือ ความต้องการที่อยู่อาศัยและการได้รับการบริการสาธารณสุขไปทั่ว ประเมินได้จาก แนวโน้มการถือครองกรรมสิทธิ์ในที่อยู่อาศัย และการได้รับการบริการด้านสาธารณสุข (ไฟฟ้า น้ำประปา โทรศัพท์) ที่ดีมีประสิทธิภาพและคุณภาพ ด้านที่สองคือ ความปลอดภัยในชีวิตและสติปัญญาเสถียรความีมากน้อยเพียงใด ด้านที่สาม คือ คุณภาพของสิ่งแวดล้อม ได้แก่ แหล่งน้ำ เสียง อากาศ และทรัพยากรธรรมชาติที่สำคัญ คือ ป่าไม้ มีแนวโน้มเป็นอย่างไร ดัชนีชี้วัดทั้ง 3 ด้าน สามารถสรุปได้ว่า สภาพแวดล้อมของประเทศไทยในปัจจุบันเมื่อพิจารณาจากความมั่นคงด้านที่อยู่อาศัยและสาธารณสุข พบว่ามีแนวโน้มดีขึ้นมาก ขณะที่ความปลอดภัยในชีวิตและทรัพย์สินมีแนวโน้มลดลง เช่นเดียวกับสภาพแวดล้อมที่ยังคงมีปัญหาในหลายด้าน ทั้งปัญหามลพิษทางน้ำ อากาศ เสียง ขยะในเขตเมือง ป่าไม้ที่ลดลง และน้ำเสียในเขตชนบท ดังนั้น ในการฟื้นฟูสภาพแวดล้อมจำเป็นต้องสร้างจิตสำนึกให้กับทุกฝ่ายในสังคมมีการประสานงานร่วมมือกันทำงานอย่างเป็นระบบและต่อเนื่อง เพื่อเสริมสร้างสภาพแวดล้อมรอบตัวเราให้ดีขึ้นและมีอยู่ในทุกกลุ่มคนทั้งเขตเมืองและชนบททั่วประเทศ จะนำมาซึ่งความอยู่ดีมีสุขของคนไทย (พวงแก้ว ปรีชาชนพจน์, สุเมธ เหลืองศิริมงคลและกานดา ชูเชิด, 2544)

5. ความเดือดร้อนและการเป็นหนี้สินของประชาชน

ประเทศไทยประสบภาวะเศรษฐกิจและการเงินอย่างรุนแรงตั้งแต่ปี พ.ศ.2540 รัฐบาลต้องสูญเสียเงินรายได้จากการเก็บภาษีอากรเป็นจำนวนมากและมีความจำเป็นต้องเข้ามารับภาระกระตุ้นเศรษฐกิจแทนภาคเอกชนที่อยู่ในสภาพอ่อนแอและต้องประสบกับภาวะหนี้สินเป็นจำนวนมาก จึงมีการกู้ยืมเงินจากทั้งในและต่างประเทศ เพื่อกระตุ้นเศรษฐกิจ รวมทั้งชดเชยความเสียหาย

แก่กองทุนฟื้นฟูและพัฒนา ระบบสถาบันการเงิน สำหรับหนี้ต่างประเทศของธนาคารแห่งประเทศไทย (ธปท.) ที่เกิดจากโครงการความช่วยเหลือของ IMF ซึ่งนำมาใช้เป็นเงินสำรองทางการและหาผลตอบแทนจากการลงทุนของต่างประเทศ รวมทั้งเงินฝากในสถาบันการเงินต่างประเทศได้รับการระงับในการชำระคืนเป็นงวดๆ และเป็นสิ่งที่หลีกเลี่ยงไม่พ้นที่ประชาชนทั้งประเทศจะต้องเข้ามารับการระงับการชำระคืนหนี้ในอนาคต การก่อกองหนี้สาธารณะของไทยหลังจากวิกฤตเศรษฐกิจเป็นสิ่งจำเป็น และต้องเร่งกระทำเพื่อกระตุ้นและฟื้นฟูเศรษฐกิจของประเทศ ถ้าสามารถสร้างรายได้เข้าประเทศได้เพิ่มขึ้นอย่างต่อเนื่อง โดยภาวะเศรษฐกิจไม่มีแรงกดดันด้านเงินเฟ้อ อัตราดอกเบี้ยไม่อยู่ในระดับสูงเกินไป คุลบุญชีเดินสะพัคยังคงเกินดุลสูงและอัตราแลกเปลี่ยนเงินตราต่างประเทศมีเสถียรภาพ แนวทางการดำเนินนโยบายบริหารหนี้มีประสิทธิภาพหนี้สาธารณะในระดับสูงก็ไม่ส่งผลกระทบต่อภาพรวมเศรษฐกิจเพราะมีขีดความสามารถชำระหนี้ เพื่อให้ยอดหนี้ทยอยผ่อนคลายนลงได้ ในทางกลับกันถ้ามีการก่อหนี้ในระดับสูงมากเกินไปจะทำให้ภาระการชำระคืนหนี้ (เงินต้นและดอกเบี้ย) ในแต่ละปีสูงขึ้นในอัตราเร็วที่เร็วกว่าอัตราการเพิ่มของงบประมาณรายจ่ายโดยรวม ทำให้งบประมาณรายจ่ายประจำและรายจ่ายลงทุนประจำปีจะขยายได้ในขอบเขตจำกัด อาจเป็นอุปสรรคต่อการบริหารงาน อย่างไรก็ตาม ภาระหนี้อาจเพิ่มขึ้นในอัตราสูงกว่าที่คาดการณ์ไว้ ในกรณีที่อาจมีการเร่งรัดชำระคืนเงินต้นหรือดอกเบี้ยของหนี้มีระดับสูงขึ้นในปัจจุบัน (กลุ่มวิชาการสำนักประธานเจ้าหน้าที่บริหารฝ่ายวิจัยและวางแผนสินเชื่อ, 2544)

หมายเหตุ หนี้สาธารณะ (Public debt) หรือหนี้ภาครัฐ (Government debt) คือหนี้ที่รัฐบาลกู้โดยตรง หนี้รัฐวิสาหกิจที่ไม่ใช่สถาบันการเงินทั้งที่รัฐบาลค้ำประกันและไม่ค้ำประกัน หนี้ของกองทุนเพื่อการฟื้นฟูและพัฒนา ระบบสถาบันการเงิน (FIDF)

6. บรรยากาศของความอ่อนแอในท้องถิ่นชนบท บางคนเรียกว่าความล้มสลายของท้องถิ่นชนบท ด้านเศรษฐกิจพบว่ารายได้ส่วนใหญ่ของคนในชนบทขึ้นอยู่กับเกษตร การเพาะปลูกและเลี้ยงสัตว์เท่านั้น ทำให้มีรายได้ไม่เพียงพอต่อการครองชีพและการประกอบอาชีพ เกษตรกรยังประสบปัญหาถูกกดราคาผลผลิตจากพ่อค้าคนกลาง ขาดความรู้ในการพัฒนาคุณภาพและปริมาณผลผลิตทำให้ใช้ต้นทุนในการผลิตสูง แต่ประสิทธิภาพการผลิตลดลง เกิดภาระหนี้สินจากการกู้ยืมเงินมาลงทุน เช่น ซื้อปุ๋ย เมล็ดพันธุ์ ตลอดจนอุปกรณ์ต่างๆที่จำเป็นต่อการผลิต

ด้านสังคมเนื่องจากประชากรส่วนใหญ่ในชนบทสำเร็จการศึกษาในระดับประถมศึกษา มีความเอื้ออาทรและช่วยเหลือซึ่งกันและกัน แต่ยังไม่มีความเข้มแข็งพอที่จะพึ่งพาตนเอง และพึ่งพาคนในชุมชนเดียวกันได้ และยังพบว่าชุมชนบางแห่งในชนบทยังประสบปัญหาด้านสุขภาพ เนื่องจากขาดความรู้ด้านการป้องกันและการรักษาสุขภาพที่ถูกต้องบริโภคอาหารไม่ถูกสุขลักษณะ รวมทั้งปัญหาเสพติด (สำนักประสานการพัฒนาชนบทและเมืองและคณะ, 2544)

7. ค่านิยมในกระแสวัฒนธรรมและสินค้าจากต่างประเทศ

ค่านิยมของสังคมไทยในเรื่องการประณีประนอม การมีมนุษยสัมพันธ์ การมีน้ำใจ ความเป็นพี่น้อง การช่วยเหลือคำจุนผู้ด้อยกว่า การตอบแทนบุญคุณ ทำให้สังคมมีความเป็นปึกแผ่น และสงบราบรื่น แต่ถ้านำมาใช้ในทางที่ผิดและขัดแย้งกับความถูกต้อง ค่านิยมนี้อาจจะบั่นทอนสังคมได้ (วารสารธรรมสาร, 2545)

ตัวเลขเศรษฐกิจที่ประเมินโดย IMF ทำให้ทราบว่าเศรษฐกิจเมืองไทยมีแนวโน้มดีขึ้น แต่ค่านิยมของคนไทยบางกลุ่ม ในการใช้จ่ายฟุ่มเฟือย ซื่อของสุรุษสุร่าย และค่านิยมในสินค้าจากต่างประเทศ จากตัวเลขสินค้านำเข้า พบว่า มีการนำเข้าสินค้าจากต่างประเทศสูงมาก คือ สุราและเครื่องสำอางค์ เป็นส่วนหนึ่งที่ทำให้ตัวเลขติดลบและกระแสเงินสดไหลออกค่อนข้างสูง นอกจากนี้ ยังปรากฏตัวเลขว่าคนไทยได้เดินทางไปท่องเที่ยวต่างประเทศค่อนข้างสูงในช่วงปิดภาคเรียน จึงน่าเป็นห่วงอย่างยิ่งต่อทัศนคติของคนไทยในอนาคตที่จะพุ่งเพื่อตามบรรพบุรุษ นำมาซึ่งปัญหาความล่มสลายของชาติ (ยุพาพร, 2545) และหลังจากที่ธนาคารแห่งประเทศไทยถูกวิจารณ์อย่างกว้างขวางในการลดหย่อนให้คนไทยชั้นกลางที่เริ่มมีเงินเดือน 7,500 สามารถก่อหนี้อุปโภคบริโภคได้โดยสะดวกหรือการใช้บัตรเครดิต เป็นการกระตุ้นสังคมส่วนล่างให้ฟุ่มเฟือยโดยไม่หยุดและสนับสนุนให้นำเงินอนาคตมาใช้ปัจจุบัน และมีการตั้งคอกเบี้ยและเบี้ยปรับตามใจชอบ ทำให้เกิดช่องว่างการเอาเปรียบผู้บริโภค ก่อให้เกิด“โรคแห่งบัตรเครดิต”กับลูกหนี้บัตรเครดิต เป็นสาเหตุให้อัตราการฆ่าตัวตายสูงขึ้น และทำให้ผู้ซึ่งเป็นลูกจ้างชั้นกลาง ต้องหัน ไปแสวงโชคทั้งลอตเตอรี่ หวย พนันบ่อน พนันบอล และค่ายเสพติด ซึ่งเป็นปัญหาหลักของโลกในปัจจุบัน (มานพ พงศทัต, 2545)

บริบทระดับท้องถิ่น

ประวัติความเป็นมาของหมู่บ้าน

การตั้งถิ่นฐาน

ในอดีตสภาพทางภูมิศาสตร์ของบ้านทุ่งสะแบง หมู่ที่ 4 จะเต็มไปด้วยป่าเพ็ก และป่าเต็งรัง โดยพื้นที่ส่วนใหญ่เป็นป่าเต็งรังและป่าเพ็ก มีหนองน้ำที่มีดินสะแบงขึ้นอยู่โดยรอบหนองน้ำ ปัจจุบันไม่มีป่าเต็งรังและป่าเพ็ก เพราะป่าไม้ได้ถูกทำลายลง เนื่องจากถูกโค่นเอาไม้มาทำเป็นที่อยู่อาศัยและที่ดินทำกิน ดังนั้นในปัจจุบันมีการรักษาป่าโดยการจัดเป็นที่สาธารณะ ห้ามตัดไม้ทำลายป่า และหนองน้ำก็ตื้นเขินลงไปแล้ว หมู่บ้านทุ่งสะแบง หมู่ที่ 4 อยู่บริเวณเชิงเขาปิ่นแตก บ้านทุ่งสะแบง หมู่ที่ 4 เป็นหมู่บ้านที่ตั้งอยู่ระหว่างบ้านทุ่งสะแบง หมู่ที่ 7 และบ้านวะ

ภูแก้ว หมู่ที่ 6 ที่มาของชื่อหมู่บ้านจึงมาจาก ลักษณะของที่ตั้งหมู่บ้าน ชาวบ้านจึงพร้อมใจกันตั้งชื่อหมู่บ้านว่า “บ้านทุ่งสะแบง”

การขยายตัวของประชากร

ชาวบ้านกลุ่มแรกที่อพยพเข้ามาอยู่คือ ครอบครัวพ่อใหญ่ลาย ฐูปสูงเนิน ครอบครัวพ่อใหญ่หม่อง เสสูงเนิน ครอบครัวพ่อใหญ่ดา เป้าสูงเนิน ครอบครัวพ่อใหญ่ดี เป้าสูงเนิน ครอบครัวพ่อใหญ่เบ็ง เกษสูงเนิน ครอบครัวพ่อใหญ่ศรี เสาะสูงเนิน ครอบครัวกำนันเหล่า โพธิ์ศรี และครอบครัวแม่ใหญ่เจียงคำ เพสูงเนิน เป็นครอบครัวที่มาตั้งหลักฐานเพื่อมาจับจองที่ทำกินและที่อยู่อาศัย โดยอยู่ในการปกครองของบ้านโคกสว่าง หมู่ที่ 3 ตำบลมะเกลือใหม่ อำเภอสูงเนิน โดยที่ชาวบ้านกลุ่มแรกที่อพยพเข้ามาจาก หมู่บ้านมะเกลือใหม่ หมู่ที่ 1 และหมู่ที่ 2 ตำบลมะเกลือใหม่ อำเภอสูงเนิน จังหวัดนครราชสีมา และ หมู่บ้านมะเกลือเก่า อำเภอสูงเนิน จังหวัดนครราชสีมา ต่อมาเมื่อมีประชากรเข้ามาอาศัยเพิ่มมากขึ้นจึงได้ขอตั้งหมู่บ้าน เป็นหมู่บ้านทุ่งสะแบง ในปี พ.ศ.2508 และเมื่อมีประชากรเพิ่มมากขึ้น จึงมีการแบ่งหมู่บ้านทุ่งสะแบงออกเป็นสองหมู่บ้าน คือ หมู่บ้านทุ่งสะแบงหมู่ที่ 4 และ หมู่บ้านทุ่งสะแบง หมู่ที่ 7 โดยใช้ถนนหลักแบ่งเขตหมู่บ้าน โดยฝั่งตะวันออกเป็นหมู่บ้านทุ่งสะแบง หมู่ที่ 7 และทางฝั่งถนนตะวันตกเป็นบ้านทุ่งสะแบง หมู่ที่ 4

ลักษณะบ้านเรือน

ลักษณะของหมู่บ้านทุ่งสะแบง หมู่ที่ 4 มีการสร้างบ้านเรือนตามถนนทั้งสองด้าน โดยการสร้างบ้านเรือนกระจายกันอยู่โดย มีถนนลาดยางแบ่งหมู่บ้านออกเป็นสองฝั่งถนน และมีความยาวจากหมู่บ้านทุ่งสะแบง หมู่ที่ 4 ไปจนถึงถนนมิตรภาพ เป็นระยะทางประมาณ 12 กิโลเมตร หมู่บ้านทุ่งสะแบง หมู่ที่ 4 อยู่ห่างจากถนนมิตรภาพสายนครราชสีมา-กรุงเทพฯ เป็นระยะทางประมาณ 12 กิโลเมตร ลักษณะการก่อสร้างบ้านเรือนมีบ้านแบบต่างๆ กัน เช่นสร้างบ้านชั้นเดียวยกใต้ถุนสูง บ้านปูนชั้นเดียว บ้านสองชั้นครึ่งไม้ครึ่งปูน บ้านไม้ชั้นเดียว บ้านส่วนมากมีการทำรั้วที่เป็นไม้ชนิดต่างๆ และใช้แนวต้นไม้เป็นแนวเขตบ้าน ไม่มีรั้วที่มีฉลิมิดและแข็งแรง และบางบ้านไม่มีรั้วบ้าน จึงมีอาณาเขตบ้านติดกัน ซึ่งเป็นลักษณะทั่วไปของการตั้งถิ่นฐานในชนบท

สภาพปัจจุบัน

บ้านทุ่งสะแบง หมู่ที่ 4 ตำบลมะเกลือใหม่ อำเภอสูงเนิน จังหวัดนครราชสีมา มีจำนวนครัวเรือน 155 ครัวเรือน มีประชากรทั้งหมด 633 คน เป็นเพศชาย 309 คน เป็นเพศหญิง 324 คน กลุ่มอายุส่วนใหญ่อยู่ในช่วง 18 – 50 ปี แสดงให้เห็นว่ามีประชากรวัยแรงงานมาก คิดเป็นค่าร้อยละ ดังแสดงในตารางที่ 2

ตารางที่ 2 จำนวนและค่าร้อยละของประชากรจำแนกตามลักษณะของประชากร

ลักษณะของประชากร	จำนวนประชากร(คน)	ร้อยละ
1. เพศ		
เพศชาย	309	49
เพศหญิง	324	51
2. อายุ		
1 วัน - 3 ปีเต็ม	36	6
3 ปี 1 วัน - 6 ปีเต็ม	25	4
6 ปี 1 วัน - 12 ปีเต็ม	77	12
12 ปี 1 วัน - 14 ปีเต็ม	32	5
15 ปี 1 วัน - 18 ปีเต็ม	67	11
18 ปี 1 วัน - 50 ปีเต็ม	299	47
50 ปี 1 วัน - 60 ปีเต็ม	41	6
60 ปี 1 วันขึ้นไป	56	9

ที่ตั้งและอาณาเขต

บ้านทุ่งสะแบง หมู่ที่ 4 ตำบลมะเกลือใหม่ อำเภอสูงเนิน จังหวัดนครราชสีมา เป็นหมู่บ้านที่มีอาณาเขตติดต่อดังนี้

ทิศเหนือ	ติดต่อกับ	เขตหมู่บ้าน โลกสว่าง หมู่ที่ 3 ตำบลมะเกลือใหม่
ทิศใต้	ติดต่อกับ	เขตหมู่บ้านวังราง ตำบลมะเกลือเก่า อำเภอสูงเนิน
ทิศตะวันออก	ติดต่อกับ	เขตหมู่บ้านทุ่งสะแบง หมู่ที่ 7 ตำบลมะเกลือใหม่
ทิศตะวันตก	ติดต่อกับ	เขตหมู่บ้านวะภูแก้ว หมู่ที่ 6 ตำบลมะเกลือใหม่

สภาพทางภูมิศาสตร์

พื้นที่ส่วนใหญ่ของบ้านทุ่งสะแบง หมู่ที่ 4 อยู่ในเขตปฏิรูปที่ดินเพื่อการเกษตร (สปก.) โดยมีพื้นที่ทำการเกษตร 2,392 ไร่ และมีพื้นที่ป่าสงวนจำนวน 193 ไร่ ชาวบ้านจับจองพื้นที่ป่าสงวนเป็นที่ทำกิน โดยการทำไร่มันสำปะหลัง ไร่ข้าวโพด ไร่อ้อย ลักษณะของที่ดินบริเวณนั้นมีทั้งดินเหนียว ซึ่งมีจำนวนน้อย ดินร่วนปนทราย ซึ่งไม่สามารถเก็บกักน้ำได้ดีเท่าที่ควร อาชีพหลักของหมู่บ้านนี้จึงเป็นการทำไร่เป็นส่วนมาก เช่น ทำไร่มัน ไร่ข้าวโพด และไร่อ้อย เพราะพืชไร่พวกนี้จะทนแล้งได้ดี และจะมีอาชีพทำนาบ้างถ้าปีนั้นมีน้ำพอที่จะทำนา โดยมีพื้นที่ในการทำนายน้อยเพราะต้องอาศัยน้ำจากน้ำฝนเพียงอย่างเดียว

แหล่งน้ำ

ปัจจุบันมีแหล่งน้ำที่สำคัญที่สามารถใช้ได้ทั้งหมดในหมู่บ้านดังนี้

บ่อน้ำตื้น	จำนวน	2	บ่อ
บ่อน้ำบาดาล	จำนวน	2	บ่อ
สระน้ำ	จำนวน	3	สระ
ห้วย	จำนวน	2	แห่ง

เศรษฐกิจ

อาชีพและเศรษฐกิจ

อาชีพเดิม ได้แก่ ไร่ข้าวโพด ไร่ละหุ่งและทำนา อาชีพที่เลิกไปแล้วได้แก่ ไร่ละหุ่ง เพราะมีศัตรูพืช ผลผลิตไม่ดี สภาพดินไม่เหมาะสม และไม่มีตลาดรองรับผลผลิต ราคาไม่ดี เลิกเมื่อ พ.ศ. 2524 การทำนาของชาวบ้านทุ่งสะแบงใช้วิธี ทำข้าวไร่ วิธีการคือ หยอดเมล็ดข้าวในหลุมโดยไม่มีกรหว่านกล้า คำนานา อาชีพใหม่ ได้แก่ อาชีพค้าขาย เริ่มเมื่อ พ.ศ. 2529 อาชีพโคนม เมื่อ พ.ศ. 2534 และอาชีพทำไร่อ้อย

อาชีพหลักในปัจจุบัน ได้แก่

- ทำไร่ปลูกมันสำปะหลัง ทำไร่ข้าวโพด ทำไร่อ้อย
- เลี้ยงสัตว์ เลี้ยงหมู เลี้ยงวัวเนื้อ เลี้ยงวัวนม เลี้ยงไก่
- ค้าขาย ขายของชำ เย็บผ้า ทำไม้กวาด
- รับจ้างทั่วไป
- ทำนา

พื้นที่ทำการเกษตร

- มีพื้นที่ทำการเกษตร	2,392	ไร่
- ที่นา	262	ไร่
- ที่สวน	45	ไร่
- ที่ไร่ จำนวน	2,085	ไร่

เศรษฐกิจในชุมชน ราษฎรในหมู่บ้านทุ่งสะแบง หมู่ 4 มีรายได้ต่อปีของแต่ละครอบครัวสรุปได้โดยประมาณ ดังนี้

รายได้ในช่วง	1,000 – 5,000 บาท	มี	24	ครอบครัว
รายได้ในช่วง	5,001 – 10,000 บาท	มี	18	ครอบครัว
รายได้ในช่วง	10,001 – 20,000 บาท	มี	29	ครอบครัว
รายได้ในช่วง	20,001 – 30,000 บาท	มี	29	ครอบครัว
รายได้ในช่วง	30,001 – 50,000 บาท	มี	23	ครอบครัว
รายได้ในช่วง	50,001 – 100,000 บาท	มี	32	ครอบครัว

จะเห็นว่ารายได้ส่วนใหญ่อยู่ในช่วง 50,001-100,000 บาท โดยคิดเป็นร้อยละ 21 แสดงว่าหมู่บ้านนี้มีเศรษฐกิจที่ดีสามารถมีรายได้ที่เลี้ยงตัวเองได้ แต่ไม่ถึงกับมีเงินเก็บแต่มีแค่พอกินพอใช้เพราะอาชีพส่วนใหญ่ทำการเกษตรที่ต้องอาศัยน้ำฝนอย่างเดียว ดังนั้นเมื่อไม่ได้ทำการเกษตรก็จะรับจ้างทำงานเพื่อให้ได้มีเงินมาใช้จ่ายภายในครอบครัว

กลุ่มองค์กร

บ้านทุ่งสะแบง หมู่ที่ 4 มีการรวมกลุ่มองค์กรต่างๆ เช่น กลุ่มทำไม้กวาด กลุ่มออมทรัพย์ กลุ่มอาชีพ กลุ่มเกษตร กลุ่มเย็บผ้า กลุ่มเลี้ยงไก่พันธุ์พื้นบ้าน โดยมีผู้นำและกิจกรรม

1. กลุ่มเย็บผ้ากันเปื้อน กิจกรรมหลักของกลุ่ม คือเป็นการรวมกลุ่มเพื่อทำผ้ากันเปื้อนส่งขาย ตั้งขึ้นเมื่อ พ.ศ. 2544 ประธานกลุ่มคือนางผอบ ออสูงเนิน อายุ 52 ปี จำนวนสมาชิกเริ่มก่อตั้ง 9 คน ปัจจุบันมีสมาชิก 9 คน กลุ่มมีทุนก่อตั้ง 30,000 บาท จากการสนับสนุนเงินทุนโดยเงินส่งเสริมอาชีพหมู่บ้านละ 100,000 บาท

2. กลุ่มทำไม้กวาด กิจกรรมหลักของกลุ่ม คือ รวมกลุ่มทำไม้กวาดออกขายตามหมู่บ้านและขายส่ง กลุ่มตั้งขึ้นเมื่อ พ.ศ.2544 ประธานกลุ่มชื่อนางสมจิตร คีเสียม อายุ 36 ปี จำนวนสมาชิกเริ่มก่อตั้ง 11 คน ปัจจุบัน 11 คน กลุ่มมีทุนก่อตั้ง 40,000 บาท จากการสนับสนุนเงินทุนโดยเงินส่งเสริมอาชีพหมู่บ้านละ 100,000 บาท

3. กลุ่มเลี้ยงไก่พื้นบ้าน กิจกรรมหลักของกลุ่ม คือ เลี้ยงไก่พื้นบ้านเพื่อจำหน่าย ตั้งขึ้นเมื่อ พ.ศ.2544 ประธานชื่อ นางระเบียบ เกยสูงเนิน อายุ 57 ปี จำนวนสมาชิกเริ่มก่อตั้ง 29 คน ปัจจุบัน 29 คน กลุ่มมีทุนก่อตั้ง 30,000 บาท จากการสนับสนุนเงินทุนโดยเงินส่งเสริมอาชีพหมู่บ้านละ 100,000 บาท



ภาพที่ 1 อาชีพทำไม้กวาด

จะเห็นว่า การที่ชาวบ้านรวมกลุ่มประกอบอาชีพทำให้ชาวบ้านมีรายได้ และมีเงินส่งเสริมอาชีพให้ชาวบ้านที่ไม่มีทุนในการประกอบอาชีพ มีโอกาสในการที่จะประกอบอาชีพ ทำให้เศรษฐกิจภายในหมู่บ้านดีขึ้น มีเงินหมุนเวียนภายในหมู่บ้าน และเป็นการส่งเสริมอาชีพแก่ชาวบ้านด้วย

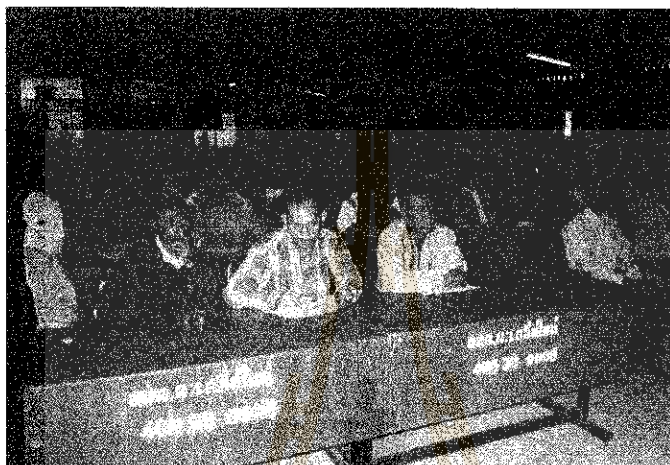
สังคม

ระบบเครือญาติ

บ้านทุ่งสะแบง หมู่ที่ 4 มีครอบครัวเริ่มต้นเป็นแบบครอบครัวเดี่ยว ในปัจจุบันมีสภาพครอบครัวทั้งครอบครัวเดี่ยวและครอบครัวขยาย จากทั้งหมดจำนวน 155 ครอบครัว โดยจำแนกเป็น ครอบครัวเดี่ยว เกิดจากครอบครัวที่แยกออกมาจากครอบครัวเดิมที่อยู่อาศัย เมื่อแต่งงานแล้วจะสร้างเฉพาะของครอบครัวตน สมาชิกในครอบครัวประกอบด้วย พ่อ แม่ ลูก เท่านั้น ครอบครัวขยาย มีลักษณะเป็นครอบครัวใหญ่ประกอบด้วย พ่อ แม่ ลูก หลาน หลานปู่ย่า ตายาย อาศัยอยู่ร่วมกัน ดังนั้นจะเห็นว่าลักษณะครอบครัวส่วนใหญ่เป็นแบบขยาย จึงทำให้สมาชิกในครอบครัวเกิดความผูกพันและรักใคร่กลมเกลียวมีความรักและสามัคคีกันภายในบ้าน ชาวบ้านส่วนมากมีความเป็นอันหนึ่งอันเดียวกันเสมือนญาติพี่น้อง และบางครั้งจะแต่งงานกับคนที่อยู่หมู่บ้านใกล้เคียงกัน

ผู้นำ การเมือง การปกครอง

การปกครองบ้านทุ่งสะแบง หมู่ที่ 4 เป็นหน่วยปกครองระดับหมู่บ้านของตำบลมะเกลือใหม่ มีผู้นำชุมชน คือ ผู้ใหญ่บ้าน ผู้ช่วยผู้ใหญ่บ้าน สมาชิกองค์การบริหารส่วนตำบล และคณะกรรมการหมู่บ้าน รายละเอียดดังตารางที่ 3 มีการประชุมชาวบ้านอย่างสม่ำเสมอเพื่อชี้แจงข่าวสารบ้านเมืองและข่าวสารต่างๆ จากทั้งหน่วยงานของรัฐและเอกชน



ภาพที่ 2 อบรมผู้นำชุมชนในโครงการจัดทำแผนพัฒนาสาธารณสุขระดับตำบล ปี 2545

ตารางที่ 3 รายชื่อผู้นำชุมชนบ้านทุ่งสะแบง หมู่ที่ 4 ตำบลมะเกลือใหม่ อำเภอสูงเนิน

จังหวัดนครราชสีมา

ชื่อ - สกุล	ตำแหน่ง	การศึกษา
1.นายคำตัน เอื่อนกระโทก	ผู้ใหญ่บ้าน	ป.4
2.นายมัด ขอชิตกลาง	ผู้ช่วยผู้ใหญ่บ้าน	ป.4
3.นายสมใจ คาดสูงเนิน	กรรมการหมู่บ้าน	ป.4
4.นายสุวรรณ พิศนอก	กรรมการหมู่บ้าน	ป.4
5.นายสมโภชน์ มารศรี	กรรมการหมู่บ้าน	ป.4
6.นายไพรัตน์ ฐูปสูงเนิน	กรรมการหมู่บ้าน	ป.4
7.นายบุญทอง เสสูงเนิน	กรรมการหมู่บ้าน	ป.4
8.นายบุญเหลือ พันสวัสดิ์	กรรมการหมู่บ้าน	ป.4
9.นายประสาน สมสะอาด	กรรมการหมู่บ้าน	ป.4
10.นายสำรอง หลวงนา	กรรมการหมู่บ้าน	ป.4
11.นายทวี พนมหอม	สมาชิก อบต.	ป.4
12.นางจำปี วงษ์สอน	สมาชิก อบต.	ป.6

ระบบสาธารณูปโภค

ระบบสาธารณูปโภคบ้านทุ่งสะแบง ได้แก่ ไฟฟ้า ประปา โทรศัพท์มือถือ โทรศัพท์บ้าน โทรศัพท์สาธารณะ ถนนลูกรัง ถนนลาดยาง แต่เนื่องจากเกิดภาวะแห้งแล้งไม่สามารถมีน้ำเพียงพอที่จะทำน้ำประปา ดังนั้นจึงไม่มีน้ำประปาใช้ ต้องอาศัยน้ำบ่อเป็นน้ำใช้ และใช้น้ำฝนเป็นน้ำดื่มกิน ในช่วงเดือน สิงหาคม 2545 น้ำบ่อเริ่มแห้งแล้ง เพราะไม่มีฝนตกลงมาพอที่จะเก็บน้ำได้ ทำให้หมู่บ้านขาดแคลนน้ำเป็นอย่างมาก



ภาพที่ 3 ถนนลาดยางภายในหมู่บ้าน



ภาพที่ 4 ถนนดินลูกรังภายในหมู่บ้าน

ตารางที่ 4 แสดงเครื่องอำนวยความสะดวกและค่าร้อยละของครัวเรือน (155 ครัวเรือน)

สาธารณูปโภค	จำนวน	หน่วย	ร้อยละ
รถยนต์	36	คัน	32
มอเตอร์ไซค์	101	เครื่อง	65
รถไถนาเดินตาม	24	คัน	16
เครื่องเกี่ยวข้าว นวดข้าว	1	คัน	1
มีไฟฟ้าใช้	155	ครัวเรือน	100
มีประปา	41	ครัวเรือน	26
ตู้เย็น	89	เครื่อง	57
พัดลม	221	เครื่อง	-
เครื่องปรับอากาศ	-	ครัวเรือน	-
หม้อหุงข้าวไฟฟ้า	155	เครื่อง	100
ทีวีสี	129	เครื่อง	83
ทีวีขาวดำ	16	เครื่อง	10
โทรศัพท์	20	เครื่อง	13
โทรศัพท์สาธารณะ	2	ตู้	-
หอกกระจายข้าว	2	เครื่อง	-
ภาชนะเก็บน้ำฝน	155	ครัวเรือน	100
ส้วมที่ถูกสุขลักษณะ	155	ครัวเรือน	100

ระบบสาธารณูปการ

โรงเรียนและการศึกษา

บ้านทุ่งสะแบง หมู่ที่ 4 มีโรงเรียนประจำหมู่บ้าน คือโรงเรียนบ้านทุ่งสะแบง หมู่ที่ 4 โดยเปิดสอนระดับชั้นอนุบาล ถึง ชั้นประถมศึกษาปีที่ 6 และมีศูนย์พัฒนาเด็กเล็ก รับเลี้ยงดูแลเด็กก่อนเกณฑ์ 1 แห่ง สนับสนุนโดยพัฒนาชุมชน



ภาพที่ 5 ภาพแสดงโรงเรียนบ้านทุ่งสะแบง หมู่ที่ 4

ตารางที่ 5 จำนวนผู้ได้รับการศึกษาและค่าร้อยละของจำนวนประชากร (633 คน)

ผู้ได้รับการศึกษา	จำนวนประชากร(คน)	ร้อยละ
การศึกษา		
ชั้นอนุบาล 1	10	2
ชั้นอนุบาล 2	18	3
ชั้นประถมศึกษาปีที่ 1	16	3
ชั้นประถมศึกษาปีที่ 2	18	3
ชั้นประถมศึกษาปีที่ 3	31	5
ชั้นประถมศึกษาปีที่ 4	24	4
ชั้นประถมศึกษาปีที่ 5	27	4
ชั้นประถมศึกษาปีที่ 6	29	5
-ศูนย์พัฒนาเด็กเล็ก	44	7



ภาพที่ 6 ศูนย์พัฒนาเด็กเล็ก

สุขภาพอนามัย

บ้านทุ่งสะแบง หมู่ที่ 4 ใช้บริการด้านสาธารณสุขจากสถานีอนามัยยะภูแก้วหมู่ที่ 6 ตำบลมะเกลือใหม่ มีศูนย์สาธารณสุขมูลฐานชุมชน (ศสมช.) ประจำหมู่บ้าน มีอาสาสมัครสาธารณสุข มูลฐานชุมชน (อสม.) ประจำหมู่บ้าน มีการให้ความรู้กับ อสม. โดยการจัดการอบรม และมีการบริการจากทางรัฐสนับสนุนค่ารักษาพยาบาล 30 บาท รักษาทุกโรค เด็กนักเรียน ผู้สูงอายุ คนพิการ และอสม. รักษาพยาบาลฟรี



ภาพที่ 7 สถานีอนามัยยะภูแก้ว



ภาพที่ 8 การณรงค์ด้านสิ่งแวดล้อม นำโดยเจ้าหน้าที่สาธารณสุข



ภาพที่ 9 ชาวบ้านร่วมใจกันพัฒนาหมู่บ้าน

วัฒนธรรมและประเพณี

ศาสนา

ชาวบ้านทุ่งสะแบง หมู่ที่ 4 นับถือศาสนาพุทธ ในหมู่บ้านไม่มีวัด จึงไปทำบุญและทำกิจกรรมทางประเพณีที่วัดบ้านทุ่งสะแบง หมู่ที่ 7 ซึ่งเป็นสถานที่ที่ให้ชาวบ้านมาร่วมกันทำบุญและรักษาประเพณีต่างๆ เพื่อให้เกิดความสามัคคี และการช่วยเหลือซึ่งกันและกันภายในหมู่บ้าน

วัฒนธรรมประเพณี

หมู่บ้านทุ่งสะแบง หมู่ที่ 4 เป็นผู้ที่อยู่พหุมาจากบ้านมะเกลือใหม่และมะเกลือเก่า ดังนั้นภาษาที่ใช้พูดเป็นภาษาอีสาน (ภาษาลาว) ภาษาโคราช มีวันสำคัญและประเพณีพื้นบ้านทั่วไป ได้แก่ วันขึ้นปีใหม่ สงกรานต์ ตักบาตรกลางหมู่บ้าน เลี้ยงผีปู่ตา เข้าพรรษาออกพรรษา (ตักบาตรเทโว) ลอยกระทง วันสำคัญทางศาสนาอื่นๆ งานทอดกฐิน ทอดผ้าป่า ลอยกระทง



ภาพที่ 10 ประเพณีรดน้ำผู้สูงอายุ ในเทศกาลสงกรานต์

ผลการประเมินโครงการโดยภาพรวม

ผลการประเมินหน่วยระบบ A : การบริหารจัดการกองทุนและการแนะนำส่งเสริมผู้กู้

ผลการประเมินปัจจัยนำเข้า ของหน่วยระบบ A

1. นโยบายของรัฐบาลเกี่ยวกับการจัดตั้งกองทุนหมู่บ้าน ทุ่งสะแบง หมู่ที่ 4 ตำบลมะเกลือใหม่ อำเภอสูงเนิน จังหวัดนครราชสีมา จากการสัมภาษณ์และเปิดเวทีชาวบ้าน พบว่า ชาวบ้านมีความรู้เรื่องกองทุนเพิ่มมากขึ้นและเข้าใจว่ากองทุนหมู่บ้าน คือ กองทุนที่ทางรัฐบาลได้นำมาให้ชาวบ้านจัดการบริหารกองทุนกันเองภายในหมู่บ้าน โดยมีการจัดตั้งคณะกรรมการขึ้นมาดูแลกองทุน โดยที่เป็นเงินทุนหมุนเวียนภายในหมู่บ้าน โดยให้ชาวบ้านเป็นผู้ดูแลรักษากองทุนให้คงอยู่ตลอดอย่างยั่งยืนตลอดไป และให้ชาวบ้านได้มากู้ยืมเพื่อนำไปประกอบอาชีพจริงๆ และจะต้องส่งคืนเงินที่ยืมไปทั้งเงินต้นและดอกเบี้ย โดยที่มีดอกเบี้ยต่ำ

2. เงิน 1 ล้านบาท เป็นกองทุนที่ทางรัฐบาลจัดสรรให้กับชุมชนทุกหมู่บ้านทั่วประเทศ เพื่อเป็นเงินกองทุนหมุนเวียนในหมู่บ้าน ให้ประชาชนได้กู้ยืมเงินไปประกอบอาชีพ เพื่อที่จะเพิ่ม

ศักยภาพในการทำงาน สร้างฐานเศรษฐกิจในชุมชนให้มีความกินดีอยู่ดีขึ้นกว่าเดิม เพิ่มเติมจากที่เป็นอยู่ หมู่บ้านทุ่งสะแบงได้จัดตั้งกองทุนหมู่บ้านทุ่งสะแบง หมู่ที่ 4 ตั้งแต่วันที่ 26 มิถุนายน พ.ศ. 2544 ได้รับเงินโอนเมื่อวันที่ 30 สิงหาคม พ.ศ.2544 และได้ปล่อยกู้ให้กับสมาชิกครั้งแรกเมื่อวันที่ 3 ตุลาคม 2545

3. คณะกรรมการกองทุนหมู่บ้านทุ่งสะแบง หมู่ที่ 4 ได้รับการคัดเลือกมาจากการทำประชาคมหมู่บ้านในสัดส่วนชายและหญิงเท่ากัน ซึ่งกองทุนหมู่บ้านทุ่งสะแบง หมู่ที่ 4 มีคณะกรรมการทั้งหมด 14 คน เป็นชาย 7 คน เป็นหญิง 7 คน อยู่ในตำแหน่งคราวละ 2 ปี ถ้าอยู่ในตำแหน่งครบ 1 ปี ต้องถูกจับสลากออกกึ่งหนึ่งของคณะกรรมการที่มีอยู่และเลือกตั้งขึ้นมาแทนจากการประชุมประชาคมของสมาชิก 3 ใน 4 ของสมาชิกทั้งหมด ตามระเบียบคณะกรรมการที่ถูกเลือกเข้ามาจะดำรงตำแหน่งตามวาระ 2 ปี ถ้าอยู่ในตำแหน่งครบ 1 ปี ต้องจับสลากออกกึ่งหนึ่งของคณะกรรมการทั้งหมด ตามวัตถุประสงค์แล้วคณะกรรมการจะออกหรือหมดวาระพร้อมกันทั้งหมดไม่ได้ จึงมีการกำหนดให้มีการจับสลากออกครึ่งหนึ่ง เพื่อที่จะให้เหลือคณะกรรมการเก่าครึ่งหนึ่งทำงานกับคณะกรรมการใหม่ครึ่งหนึ่ง การที่คณะกรรมการได้รับการคัดเลือกเข้ามา เพื่อทำหน้าที่บริหารจัดการเงินกองทุนหมู่บ้านหนึ่งล้านบาทในหมู่บ้านของตนเอง และ ต้องทำหน้าที่ด้วยความเป็นกลาง สุจริตยุติธรรม

4. การรับสมัครสมาชิก พิจารณานุมัติเงินกู้ ปล่อยเงินกู้ให้กับสมาชิก การรับชำระเงินกองทุนคืน การนำผลกำไรที่ได้ไปจัดสรรผลประโยชน์ เป็นไปตามระเบียบของกองทุนหมู่บ้านและมติในที่ประชุมของคณะกรรมการรับรองเป็นเอกฉันท์

ผลการประเมินกระบวนการของหน่วยระบบ A

1. กระบวนการคัดเลือกผู้กู้ของกองทุน พบว่า สมาชิกผู้ขอกู้ส่วนใหญ่ประกอบอาชีพหลักของตนเองอยู่แล้ว และได้ขอกู้เงินกองทุนหมู่บ้านเพิ่มเพื่อเป็นทุนสมทบในการประกอบอาชีพ เช่น ทำไร่อ้อย ไร่มันสำปะหลัง เลี้ยงสัตว์ และค้าขาย มีสมาชิกบางส่วน ที่คณะกรรมการพิจารณาแล้วไม่สามารถให้กู้ได้ เพราะคณะกรรมการพิจารณาจากผู้ค้าประกัน ประวัติการทำงาน ความรับผิดชอบของผู้กู้ ฐานะทางการเงินของผู้กู้และโครงการที่จะกู้ว่าจะนำเงินไปใช้ทำกิจกรรมที่ขอกู้จริงหรือไม่ ซึ่งในการพิจารณาดังกล่าวทำให้คณะกรรมการถูกมองว่าไม่มีความยุติธรรมในการพิจารณา แต่คณะกรรมการ ได้ถือเสียงข้างมากในการขอมติในที่ประชุมเพื่อคัดเลือกสมาชิกผู้ขอกู้เงินกองทุนหมู่บ้าน

2. กระบวนการทำบัญชีของกองทุน พบว่า การทำบัญชีกองทุนหมู่บ้านหนึ่งล้านบาท เป็นบัญชีที่ซับซ้อน และยุ่งยาก มีหลายเล่ม จึงเกิดการสับสน ซึ่งเป็นการยากมากสำหรับชาวบ้านที่ขาดความรู้ความเข้าใจในการจัดทำบัญชี เภรัญญิกได้รับการอบรมการทำบัญชีหลายครั้งแต่เป็นการอบรมที่หลากหลาย ไม่เป็นจุดเดียวทำให้เกิดการสับสนซึ่งชาวบ้านไม่เคยมีประสบการณ์และขาดการเรียนรู้มาก่อนจึงจำเป็นต้องใช้ระยะเวลาในการเรียนรู้และปรับปรุงแก้ไขเมื่อทำการผิดพลาดแต่ก็มีความพยายามในการทำบัญชี โดยพยายามทำบัญชีส่งทุกเดือน

3. การแนะนำเพื่อประกอบการทำธุรกิจ เมื่อสมาชิกผู้ขอกู้ได้นำเงินกู้ยืมของกองทุนไปประกอบอาชีพหรือประกอบธุรกิจของตนเอง ส่วนใหญ่สมาชิกจะนำเงินกู้ที่ขอได้ไปต่อยอด(สมทบ)ธุรกิจเดิมของตนเองโดยการหวังผลกำไรในระยะยาว เช่น การทำไร่ การเลี้ยงวัวเนื้อ การเลี้ยงไก่พื้นบ้าน การเลี้ยงหมู และการทำไร่ ส่วนการค้าขายเป็นธุรกิจหมุนเวียนจะเห็นผลกำไรในทันที แต่เป็นเงินทุนหมุนเวียน

4. การรับชำระหนี้ ในส่วนของเงินกู้ฉุกเฉินจะมีการรับชำระหนี้โดยการแจ้งเฮอร์ญญิกว่าจะนำเงินไปใช้หนี้เพื่อค่านวนดอกเบี้ยและให้นำเงินไปฝากเข้าบัญชีของกองทุน ส่วนเงินกู้โครงการก่อนที่จะถึงกำหนดใช้หนี้ จะมีการทำหนังสือออกเตือนสมาชิกผู้กู้ก่อนล่วงหน้า เพื่อเป็นการเตือนว่าจะถึงกำหนดใช้หนี้ พร้อมค่านวนดอกเบี้ย และจะมีคณะกรรมการส่วนหนึ่งจะออกติดตามหนี้เมื่อถึงกำหนดใช้หนี้ และถ้าสมาชิกรายได้ไม่สามารถใช้หนี้ได้ก็จะพิจารณาเป็นรายกรณีไป

ผลการประเมินผลผลิตของหน่วยระบบ A

1. จำนวนผู้กู้ พบว่าจากสมาชิกทั้งหมดของกองทุน 176 คน มีสมาชิกผู้กู้ 59 คน ซึ่งเมื่อคิดเป็นร้อยละ 36 ซึ่งน้อยมากเมื่อเทียบกับจำนวนสมาชิกทั้งหมด

2. ยอดเงินกู้รวมทั้งสิ้นจำนวน 958,000 บาท มี จำนวน 14,888.92 บาท (สิ้นสุด ณ 31 กรกฎาคม 2545)ซึ่งเมื่อเทียบกับจำนวนผู้กู้แล้วจะเห็นว่าเงินที่ให้กู้ไม่เพียงพอกับความต้องการของสมาชิกทั้งหมดที่ต้องการกู้ และผู้ที่กู้ก็ต้องการเงินกู้ที่มากกว่านี้ในการนำไปประกอบอาชีพ

3. ทางคณะกรรมการคิดว่าในอนาคตจะนำเงินกองทุนสะสม (หุ้น) ออกมาให้สมาชิกกองทุนกู้ยืมต่อไป

4. ชื่อเสียงของชุมชน กองทุนหมู่บ้านทุ่งสะแบง หมู่ที่ 4 มีการบริหารจัดการกองทุนหมู่บ้านที่ถือว่าประสบผลสำเร็จ ซึ่งจะเป็นการนำพากระบวนการพึ่งพาตนเองไปสู่ความสำเร็จและยั่งยืนต่อไป ทำให้กองทุนหมู่บ้านมีศักยภาพที่เข้มแข็ง เป็นการกระตุ้นเศรษฐกิจระดับฐานรากของประเทศรวมทั้งเสริมสร้างภูมิคุ้มกันทางเศรษฐกิจและสังคมของประชาชนในหมู่บ้าน รวมไปถึงระดับอำเภอ ระดับประเทศในอนาคต

ผลประเมินหน่วยระบบ B หน่วยประเมินผลผลิตการดำเนินงานของผู้กู้

ผลการประเมินปัจจัยนำเข้าของหน่วยระบบ B

1. เงินที่กู้มาได้ จำนวนเงินที่ได้จากการกู้กองทุนผู้กู้เงินที่ได้ไปลงทุนในการประกอบอาชีพของตนเองบางรายนำเงินไปต่อยอด (สมทบทุนเดิมที่มีอยู่) เช่น ทำไร่ เลี้ยงสัตว์ และค้าขาย ตามที่ตนเองถนัด บางรายได้นำเงินที่ขอกู้ไปประกอบอาชีพเสริม เช่น บางคนทำไร่อยู่แล้วก็นำเงินมาเลี้ยงสัตว์เป็นต้น เพื่อหารายได้เสริมให้กับครอบครัว และมีบางรายได้นำเงินกู้กองทุนไปใช้ไม่ตรงตามวัตถุประสงค์ที่ขอกู้เพราะมีเหตุจำเป็น เช่น การขอกู้เงินไปทำไร่ปลูกมันสำปะหลังแต่นำเงินไปซื้อวัวมาเลี้ยงขายเป็นต้น โครงการต่างๆเหล่านี้ต้องอยู่ในความรับผิดชอบของคณะกรรมการว่าจะพิจารณาอย่างไรในการบริหารจัดการกองทุน โดยไม่ผิดต่อกฎระเบียบของกองทุนหมู่บ้าน
2. สถานที่และวัตถุดิบ สมาชิกผู้กู้จะดำเนินกิจการภายในหมู่บ้าน เป็นการเพิ่มรายได้ให้กับครอบครัวโดยไม่ต้องออกไปรับจ้างต่างถิ่น และวัตถุดิบที่ใช้ก็จะใช้วัตถุดิบที่เคยใช้มาก่อน เช่น ปุ๋ย อาหารสัตว์ เป็นต้น
3. เทคนิควิธีทำงาน พบว่าสมาชิกผู้กู้เงินกองทุนจะมีประสบการณ์ในการดำเนินการในการประกอบอาชีพของตนเองมาก่อน เช่น ทำไร่ เลี้ยงสัตว์ ค้าขาย เป็นต้น
4. กำลังทำงาน อาศัยแรงงานภายในหมู่บ้าน เป็นการทำให้ภายในหมู่บ้านมีเงินหมุนเวียนภายในหมู่บ้าน เป็นการจ้างแรงงานที่ไม่ต้องให้คนในหมู่บ้านไปทำงานต่างถิ่น
5. เงินอื่นๆ เป็นเงินส่วนตัวที่มีอยู่ก่อนแล้วและขอกู้ยืมเงินจากธนาคารเพื่อการเกษตรและสหกรณ์การเกษตรสูงเนินมาเป็นทุนหมุนเวียนในขั้นต้น ต่อมาได้มีเงินกองทุนของรัฐบาลเข้าช่วยเหลือให้กู้ยืมโดยเป็น โครงการเศรษฐกิจพึ่งพาตนเอง เข้ามาเพื่อปี พ.ศ. 2544 ทำให้ชาวบ้านรู้จักการรวมกลุ่มจัดตั้งองค์กรเพื่อการเกษตรและการค้าขาย แบ่งกลุ่มได้หลายกลุ่ม เช่น กลุ่มผู้เลี้ยงไก่พันธุ์เมือง กลุ่มผู้ทำไม้กวาด กลุ่มเย็บผ้า ทำให้สมาชิกเกิดการเรียนรู้แลกเปลี่ยนประสบการณ์ และรู้จักการบริหารจัดการกลุ่ม

ผลการประเมินกระบวนการของหน่วยระบบ B

1. การทำกิจการถูกวิธี ส่วนมากสมาชิกผู้กู้จะนำเงินไปใช้ตามโครงการที่ขอกู้ เพราะเป็นการนำเงินไปเป็นทุนสมทบจากที่มีอยู่แล้ว แต่ก็มีส่วนที่นำเงินไปใช้ไม่ถูกจากที่เขียนโครงการไป แต่ก็มีกรณีการแจกแจงว่านำเงินไปใช้ในทางด้านที่จำเป็นกว่าและก่อให้เกิดรายได้เช่นกัน เช่น เขียนโครงการทำการเกษตรแต่นำไปซื้อ วัว ควาย เป็นต้น
2. การวัตถุดิบที่ดี วัตถุดิบที่ใช้ในการประกอบอาชีพส่วนมากก็จะมีการซื้อขายภายในหมู่บ้านบ้างและจากนอกหมู่บ้านด้วย

3. การทำบัญชี มีการจัดทำบัญชีที่แสดงรายรับรายจ่ายของทุกรายการที่มีการนำเงินจากกองทุนไปใช้ แต่ทำในลักษณะที่ง่ายต่อการเข้าใจของตนเอง ไม่ได้ใช้แบบฟอร์มจากทางราชการกำหนดไว้ และจัดทำบัญชีเมื่อมีการชำระหนี้ฉุกเฉิน

ผลการประเมินผลผลิตของหน่วยระบบ B

1. รายได้เป็นเงิน ประเภทผู้กู้ที่ประกอบอาชีพเลี้ยงสัตว์ เช่น หมู ไก่ วัว ก็จะมีรายได้ทุกๆ 3-4 เดือน เป็นรายได้ที่เป็นเงินหมุนเวียน ซึ่งทำให้มีรายได้เพิ่มมากขึ้น แต่ถ้าเป็นผู้กู้ที่ประกอบอาชีพเกษตรกรรมนี้ประสบปัญหาภัยแล้ง ไม่ทราบว่าจะมีเงินรายได้จากการเกษตรเพื่อจะมาใช้หนี้กองทุนหรือเปล่า

2. ผลเป็นสิ่งของ ผลเป็นชื่อเสียงที่ดี ผลเป็นความพอใจ คือความภูมิใจที่สามารถมีอาชีพที่สามารถทำให้เกิดรายได้ให้กับตัวเองและครอบครัว เป็นการสร้างเสริมศักยภาพในการทำงานและสร้างความเข้มแข็งให้กับชุมชนที่ตนเองอาศัยอยู่ เมื่อผู้ขอกู้ดำเนิน โครงการครบกำหนดชำระเงินกู้ ผู้กู้ได้นำเงินชำระคืนกองทุนทั้งเงินต้นและดอกเบี้ย เพื่อเป็นเงินทุนหมุนเวียนให้กับสมาชิกที่ยังไม่ได้ขอเงินกองทุน

กล่าวโดยสรุป ตัวชี้วัดการประเมินโครงการโดยภาพรวมของหน่วยระบบ A และหน่วยระบบ B มีความเชื่อมโยงต่อกัน เช่น ปัจจัยนำเข้าของหน่วยระบบ A บางตัว ต้องพึ่งผลผลิตของหน่วยระบบ B คือ รายได้ที่เป็นจำนวนเงิน ผู้กู้แต่ละรายต้องส่งคืนกองทุนหมู่บ้าน ดังนั้น เงินที่ผู้กู้ชำระคืน เป็นตัวชี้วัดปัจจัยนำเข้าของหน่วยระบบ A

ความสำเร็จของโครงการกองทุนหมู่บ้าน นั้น ต้องประเมินทั้ง 2 หน่วยระบบเพราะหน่วยระบบ A ประสบความสำเร็จหรือไม่ขึ้นอยู่กับผลผลิตที่ได้จากหน่วยระบบ B กล่าวคือหน่วยระบบการดำเนินกิจการของผู้กู้ประสบความสำเร็จ เงินที่ผู้กู้ชำระคืนก็จะส่งเข้าไปเป็นปัจจัยนำเข้าให้แก่หน่วยระบบ A มากขึ้น ในทำนองคล้ายกันกับหน่วยระบบ A คือ ยอดเงินกู้ที่ให้กับผู้กู้ถ้าออกไปสู่คนดีและมากพอ หน่วยระบบ B จะประสบความสำเร็จด้วย

ผลการประเมินเทคนิควิธีทำธุรกิจของผู้กู้

จากการประเมินเทคนิควิธีทำธุรกิจของผู้กู้ที่ประสบผลสำเร็จมากที่สุดในหมู่บ้านทุ่งสะแบง หมู่ที่ 4 ได้แก่ กลุ่มอาชีพทำไร่ เป็นการจัดกลุ่มผู้กู้ที่ทำกิจการเดียวกันทำให้เกิดกระบวนการดำเนินงานร่วมกัน โดยการใช้แนวความคิดเชิงระบบ ซึ่งประกอบไปด้วย ปัจจัยนำเข้า กระบวนการ ผลผลิต ดังนี้

ปัจจัยนำเข้า ได้แก่ จำนวนเงินกู้ที่สมาชิกได้จากการกู้เงินกองทุนเพื่อนำเงินที่ได้ไปลงทุนในการประกอบอาชีพทำไร่ ซึ่งเดิมกลุ่มผู้ทำไร่ เนื่องจากเป็นอาชีพหลักที่ทำกันมานานแล้ว และไม่ค่อยจะประสบปัญหาเท่าไร จะมีก็แต่เรื่องของน้ำที่ต้องใช้ในการทำไร่ เพราะบางปีก็มีน้ำไม่เพียงพอ และบางปีก็ประสบปัญหาเรื่องของราคาผลผลิตที่ต่ำ โดยที่สมาชิกผู้กู้ได้นำเงินที่ขอกู้กองทุนไปเป็นทุนสมทบเพื่อความเข้มแข็งของกลุ่มทำให้เกิดธุรกิจที่มั่นคง

กระบวนการ ได้แก่ การจัดตั้งกลุ่มทำไร่ โดยมีการแลกเปลี่ยนความคิดเห็นกัน ปรึกษากันในเรื่องของ น้ำ และราคาผลผลิต ซึ่งทางผู้นำหมู่บ้านก็มีการปรึกษากับหน่วยงานของรัฐบาลในการคิดหาทางแก้ไขอยู่เสมอ ได้มีการแก้ไขเฉพาะหน้าด้วยการขุดเจาะน้ำบาดาล โดยมีการประสานงานกับหน่วยงานของภาครัฐและเอกชนอย่างสม่ำเสมอเพื่อให้เกิดองค์การเครือข่ายที่ดี

ผลผลิต ได้แก่ สมาชิกมีรายได้จากการขายผลผลิตทางการเกษตรมากขึ้นจากเดิม รู้จักการนำเงินกองทุนไปหมุนเวียนในการประกอบอาชีพด้วยตนเอง รู้จักการบริหารจัดการเงินด้วยตนเองทำให้สมาชิกมีความเป็นอยู่ที่ดีขึ้น เนื่องจากผลผลิตทางการเกษตรมีตลาดรองรับอยู่แล้ว เพียงแต่มีปัญหาเรื่องของราคาที่ไม่สามารถควบคุมได้ และผลผลิตจะมากหรือน้อยก็ขึ้นอยู่กับสภาพดินฟ้าอากาศด้วย ปีไหนฝนตกดี ผลผลิตก็จะดีไปด้วย ซึ่งก็จะมียาได้เพิ่มมากขึ้น ไม่เกิดภาวะขาดทุน

สรุปการบรรลุวัตถุประสงค์ของการทำสารนิพนธ์

1. การบรรลุเป้าหมายของกองทุนหมู่บ้านทุ่งสะแบง หมู่ที่ 4 ทั้ง 5 ข้อ พบว่า

1.1 การเกิดกองทุน พบว่า รัฐบาลยุคของ ฯพลฯ ดร. พ.ต.ท.ทักษิณ ชินวัตร เป็นนายกรัฐมนตรีได้มองเห็นความยากจนของประชาชนในชนบท คือการไม่มีทุนและการขาดโอกาสเข้าถึงแหล่งเงินทุน เพื่อนำมาพัฒนาอาชีพ สร้างงาน สร้างรายได้ ลดรายจ่าย ตลอดจนบรรเทาเหตุฉุกเฉินและความจำเป็นเร่งด่วน เพื่อแก้ไขปัญหาความยากจน จึงได้กำหนดนโยบายเร่งด่วนในการจัดตั้งกองทุนหมู่บ้านและชุมชนเมืองแห่งชาติ สำหรับเป็นแหล่งเงินทุนหมุนเวียนในหมู่บ้าน ใช้พัฒนาเศรษฐกิจและสังคมเพื่อให้ท้องถิ่นมีขีดความสามารถในการจัดระบบบริหารการเงินของตนเอง เพื่อการนำไปสู่การพึ่งพาตนเองอย่างยั่งยืน กองทุนหมู่บ้านทุ่งสะแบงหมู่ที่ 4 ได้จัดตั้งกองทุนหมู่บ้านขึ้นเมื่อวันที่ 26 มิถุนายน 2544 และได้รับเงินโอนจัดสรรจากรัฐบาลกองทุนหมู่บ้านละ 1 ล้านบาท เมื่อวันที่ 30 สิงหาคม 2544

1.2 ระบบบริหารกองทุน พบว่า กองทุนหมู่บ้านทุ่งสะแบง หมู่ที่ 4 เมื่อจัดตั้งกองทุนหมู่บ้านเรียบร้อยแล้ว จึงได้ประชุมชาคมชาวบ้านเพื่อคัดเลือกกรรมการเข้ามาบริหารเงินกองทุนหมู่บ้านและเปิดรับสมัครสมาชิก คณะกรรมการจัดทำระเบียบ ข้อบังคับ หลักเกณฑ์ และวิธีการบริหารจัดการกองทุนและขอมติในที่ประชุมจากสมาชิกและคณะกรรมการร่วมกันดำเนินการ

ตามที่วางไว้ในกฎระเบียบ คณะกรรมการและสมาชิกร่วมกันระดมทุนจากการฝากเงินออมทรัพย์ และเงินหุ้นในการเป็นสมาชิก เมื่อกองทุนหมู่บ้านได้รับเงินโอนจัดสรรจากรัฐบาลเป็นเงินกองทุนหมู่บ้าน 1 ล้านบาทแล้ว คณะกรรมการได้เปิดรับสมัครสมาชิกผู้ขอกู้ พิจารณาเงินกู้ ปล่อยเงินกู้ จัดทำบัญชีคุมเงินกองทุนและเงินออมทรัพย์ (เงินหุ้น) และแบบคำขอกู้ จัดการตรวจสอบโครงการที่สมาชิกขอกู้เงิน ไปดำเนินการประกอบอาชีพถูกต้องตามวัตถุประสงค์หรือไม่ แล้วนำผลที่ได้รายงานต่อคณะกรรมการระดับอำเภอ

1.3 การเรียนรู้เพื่อการพึ่งพาตนเอง พบว่า กองทุนหมู่บ้านทุ่งสะแบง หมู่ที่ 4 ร่วมกันบริหารจัดการเงินกองทุนของตนเองเป็นไปด้วยความบริสุทธิ์ยุติธรรม คณะกรรมการตั้งใจทำงานทุกฝ่าย กองทุนหมู่บ้านทุ่งสะแบง เปิดโอกาสให้คนในชุมชนแลกเปลี่ยนความรู้ความคิดกันอย่างสม่ำเสมอ และต้องการความช่วยเหลือจากหน่วยงานของรัฐและหน่วยงานของเอกชนที่เกี่ยวข้อง สำหรับสมาชิกผู้ขอกู้เงินกองทุนได้ให้ความร่วมมือเป็นอย่างดีในการนำเงินที่กู้ได้ไปใช้ตามวัตถุประสงค์หรือการนำเงินไปทำอาชีพจริงๆ และเมื่อครบกำหนดสัญญาที่ต้องชำระคืน(เงินกู้ถูกเงิน)สมาชิกผู้กู้ได้คืนเงินกู้และดอกเบี้ยเงินกู้ตรงตามระยะเวลาที่กำหนด

1.4 การสร้างภูมิคุ้มกันทางเศรษฐกิจ พบว่า เมื่อกองทุนหมู่บ้านทุ่งสะแบง หมู่ที่ 4 มีเงินหมุนเวียนในหมู่บ้านของตนเอง เพื่อนำเงินกองทุนที่ได้ไปพัฒนาอาชีพ สร้างงาน สร้างรายได้ให้กับชุมชน คนในชุมชนรู้จักการจัดตั้งกลุ่มองค์กรต่างๆ รวมถึงสมาชิกกองทุนนำเงินที่กู้ได้ไปประกอบอาชีพตามความถนัด บางรายนำไปต่อยอดเค็มเพิ่มทุนที่มีอยู่ บางรายนำไปประกอบอาชีพใหม่ทำให้มีรายได้เพิ่มขึ้น เป็นการกระตุ้นเศรษฐกิจในระดับฐานรากของประเทศ ทำให้ชุมชนเกิดความเข้มแข็งเป็นการเสริมสร้างภูมิคุ้มกันทางเศรษฐกิจและสังคมของประเทศในอนาคต

1.5 การมีศักยภาพและมีความเข้มแข็ง พบว่า คนในชุมชนหมู่บ้านทุ่งสะแบง หมู่ที่ 4 มีความสามัคคี มีความซื่อสัตย์ต่อกัน ยกย่องคนทำความดี มีการช่วยเหลือซึ่งกันและกัน ชุมชนมีส่วนร่วมคิด ร่วมตัดสินใจร่วมกันรับผิดชอบและร่วมกันแก้ไขปัญหาในชุมชนของตนเอง ทำให้เกิดการเสริมสร้างศักยภาพและความเข้มแข็งให้กับชุมชนทั้งทางเศรษฐกิจและสังคมของประชาชนในหมู่บ้าน

2. จุดเด่นและจุดด้อย ที่ทำให้กองทุนหมู่บ้านทุ่งสะแบง หมู่ที่ 4 คำบดมะเกลือใหม่ อำเภอสูงเนิน จังหวัดนครราชสีมา มีประสิทธิภาพในการบริหารจัดการกองทุนให้พึ่งตนเองได้อย่างยั่งยืน

2.1 จุดเด่น พบว่า คนในชุมชนบ้านทุ่งสะแบง หมู่ที่ 4 ส่วนใหญ่เคยมีประสบการณ์ในการประกอบอาชีพตามที่ตนเองเคยทำมาก่อนและมีความถนัด ทำให้เมื่อนำเงินไปประกอบอาชีพจึงทำให้ชุมชนเกิดการเรียนรู้และนำประสบการณ์ที่เคยได้รับมาแลกเปลี่ยนเรียนรู้ร่วมกัน และรวม

ตัวกันจัดตั้งกลุ่มองค์กรเพื่อการประกอบอาชีพที่มั่นคงเป็นการดำเนินกิจการธุรกิจในชุมชนโดยการพึ่งพาตนเอง นำพาไปสู่ความเข้มแข็งทางเศรษฐกิจและสังคมของชุมชนในหมู่บ้าน

2.2 จุดค้อย พบว่า คนในชุมชนหมู่บ้านทุ่งสะแบง หมู่ที่ 4 บางส่วนเป็นลูกหนี้ของธนาคารเพื่อการเกษตรและสหกรณ์การเกษตรสูงเนิน และนายทุนที่คิดอัตราดอกเบี้ยสูง เนื่องจากต้องนำเงินที่กู้ยืมมาใช้จ่ายภายในครอบครัว จึงทำให้ขาดเงินทุนหมุนเวียนในการประกอบอาชีพอย่างต่อเนื่อง เมื่อสมัครเข้ามาเป็นสมาชิกกองทุนหมู่บ้านและขอกู้เงินกองทุนไปเพื่อประกอบอาชีพ ทำให้การลงทุนไม่เพียงพอต่อการดำเนินการ จึงไม่สามารถดำรงทุนให้เติบโตได้ในระยะเวลาอันสั้น

3. ตัวชี้วัดความเข้มแข็งของชุมชนในทัศนะของประชาชนในหมู่บ้านและตัวชี้วัดที่ทางกองทุนหมู่บ้านกำหนด พบว่า คนในชุมชนบ้านทุ่งสะแบง หมู่ที่ 4 รู้จักหน้าที่ของตนเอง มีความรับผิดชอบต่อชุมชน ช่วยเหลืองานส่วนรวมด้านสาธารณะประโยชน์ มีการอยู่ร่วมอย่างสันติ คนในชุมชนปลอดจากยาเสพติด มีผู้นำชุมชนที่เข้มแข็งนำพาไปสู่ความผาสุกของหมู่บ้าน สมาชิกกองทุนหมู่บ้านรู้จักหน้าที่ของตนเองในการดำเนินกิจการในการประกอบอาชีพ ให้ความร่วมมือกับคณะกรรมการในเรื่องต่างๆ ตามที่ระเบียบของกองทุนกำหนดไว้ ชำระเงินกองทุนที่กู้ไปคืนตามระยะเวลาที่กำหนด

4. จากการติดตามการกู้เงินกองทุนหมู่บ้านทุ่งสะแบง หมู่ที่ 4 ตำบลมะเกลือใหม่ อำเภอสูงเนิน จังหวัดนครราชสีมา ทำให้ทราบว่า ก่อนการจัดตั้งกองทุนหมู่บ้านและได้รับจัดสรรเงินกองทุน 1 ล้านบาท ประชาชนในหมู่บ้านทุ่งสะแบง หมู่ 4 ได้รวมตัวกันจัดตั้งกลุ่มองค์กรต่างๆ หลายกลุ่ม เช่น กลุ่มผู้เลี้ยงไก่พันธุ์พื้นบ้าน กลุ่มเย็บผ้า กลุ่มทำไม้กวาด เมื่อมีเงินกองทุนหมุนเวียนในหมู่บ้านเพิ่มขึ้นทำให้สมาชิกกลุ่มองค์กรต่าง ๆ ขอกู้เงินกองทุนเพื่อไปเพิ่มเติมจากทุนเดิมที่มีอยู่ โดยที่มีกลุ่มที่เพิ่มขึ้นมา คือ กลุ่มค้าขาย กลุ่มทำการเกษตร และกลุ่มเลี้ยงสัตว์ ดังนั้นแต่ละกลุ่มจึงนำความรู้ที่แต่ละคนมีมาแลกเปลี่ยนกันเพื่อหาประสบการณ์ใหม่ๆ เพื่อเสริมประสิทธิภาพและความแข็งแกร่งในการดำเนิน โครงการตลอดจนการสร้างเครือข่ายกับองค์กรภายนอกชุมชน เพื่อเสริมสร้างศักยภาพและความเข้มแข็งในชุมชนของตนเอง และจากการติดตามทราบว่าสมาชิกผู้กู้ได้นำเงินไปประกอบอาชีพตามโครงการที่ขอกู้จริงๆ และถึงแม้จะไม่ใช้เหมือนที่เขียนโครงการแต่ก็นำไปใช้ในทางที่เกิดประโยชน์เพื่อก่อให้เกิดรายได้

บทที่ 5

สรุป และข้อเสนอแนะ

สรุป

การประเมินโครงการกองทุนหมู่บ้านทุ่งสะแบง หมู่ที่ 4 ตำบลมะเกลือใหม่ อำเภอสูงเนิน จังหวัดนครราชสีมา มีวัตถุประสงค์ในการประเมินโครงการ เพื่อทราบกระบวนการดำเนินงานตามเป้าหมายที่รัฐบาลกำหนด เพื่อศึกษา จุดเด่นและจุดด้อย ที่ทำให้กองทุนมีประสิทธิภาพในการบริหารจัดการกองทุนให้พึ่งตนเองได้อย่างยั่งยืน เพื่อศึกษาหาตัวชี้วัดความเข้มแข็งของหมู่บ้าน เพื่อศึกษาและติดตามการกู้เงินกองทุน โดยมีขั้นตอนในการประเมินคือ ศึกษาเป้าหมายของการประเมินโครงการกองทุนหมู่บ้าน ศึกษาการออกแบบและรูปแบบการประเมินโครงการแบบ ชิพพ์โมเดล (CIPP Model) ศึกษารูปแบบเครื่องมือที่ใช้ในการเก็บรวบรวมข้อมูล เก็บรวบรวมข้อมูลจากแหล่งข้อมูลต่าง ๆ วิเคราะห์และสังเคราะห์ข้อมูลที่ได้มาตามประเด็นที่ต้องการสรุปผลการประเมินโครงการและรายงานในรูปแบบ “สารนิพนธ์”

ผลการประเมินภาพรวม

หน่วยระบบบริหารจัดการและแนะนำส่งเสริมผู้กู้ โดยแยกปัจจัยต่างๆ คือ

ปัจจัยนำเข้า ได้แก่ นโยบายกองทุนหมู่บ้านและชุมชนเมืองเงิน 1 ล้านบาท ชาวบ้านจัดการบริหารกองทุนกันเองภายในหมู่บ้าน โดยมีการจัดตั้งคณะกรรมการขึ้นมาดูแลกองทุน โดยที่เป็นเงินทุนหมุนเวียนภายในหมู่บ้าน โดยให้ชาวบ้านเป็นผู้ดูแลรักษากองทุนให้คงอยู่ตลอดอย่างยั่งยืนตลอดไป และให้ชาวบ้านได้มากู้ยืมเพื่อนำไปประกอบอาชีพจริงๆ และจะต้องส่งคืนเงินที่ยืมไปทั้งเงินต้นและดอกเบี้ย โดยที่มีดอกเบี้ยต่ำ เป็นการสร้างฐานเศรษฐกิจในชุมชนให้มีความกินดีอยู่ดีขึ้นกว่าเดิม

กระบวนการ ได้แก่ กระบวนการคัดเลือกผู้กู้ กระบวนการทำบัญชีของกองทุน การแนะนำผู้กู้เพื่อประกอบอาชีพ การรับชำระหนี้

ผลผลิต ได้แก่ จำนวนผู้กู้ พบว่าจากสมาชิกทั้งหมดของกองทุน 176 คน มีสมาชิกผู้กู้ 59 คน ยอดเงินกู้รวมทั้งสิ้นจำนวน 958,000 บาท มีจำนวน 14,888.92 บาท (สิ้นสุด ณ วันที่ 31 กรกฎาคม 2545) ทางคณะกรรมการคิดว่าในอนาคตจะนำเงินกองทุนสะสม (หุ้น) ออกมา ให้สมาชิกกองทุนกู้ยืมต่อไป ชื่อเสียงของชุมชน มีการบริหารจัดการกองทุนหมู่บ้านที่ประสบผลสำเร็จ ซึ่งจะเป็นการนำพากระบวนการพึ่งพาตนเองไปสู่ความสำเร็จและยั่งยืนต่อไป

หน่วยประเมินผลผลิตการดำเนินงานของผู้กู้

ปัจจัยนำเข้า ได้แก่ เงินที่ผู้กู้นำไปลงทุนในการประกอบอาชีพของตนเองบางราย นำเงินไปต่อยอด (สมทบทุนเดิมที่มีอยู่) เช่น ทำไร่ เลี้ยงสัตว์ และค้าขาย ตามที่ตนเองถนัด บางราย ได้นำเงินที่ขอกู้ไปประกอบอาชีพเสริม สถานที่และวัตถุดิบใช้สถานที่ภายในหมู่บ้าน เทคนิควิธีทำงาน สมาชิกผู้กู้เงินกองทุนจะมีประสบการณ์ในการดำเนินงานในการประกอบอาชีพของตนเองมาก่อน กำลังทำงาน อาศัยแรงงานภายในหมู่บ้าน มีเงินสนับสนุนการประกอบอาชีพ เข้ามาเพื่อปี พ.ศ. 2544 ทำให้ชาวบ้านรู้จักการรวมกลุ่มจัดตั้งองค์กรเพื่อการเกษตรและการค้าขาย

กระบวนการ ได้แก่ ส่วนมากสมาชิกผู้กู้จะนำเงินไปใช้ตามโครงการที่ขอกู้ เพราะเป็นการนำเงินไปเป็นทุนสมทบจากที่มีอยู่แล้ว การวัตถุดิบที่ดี มีการจัดทำบัญชีที่แสดงรายรับรายจ่ายของทุกรายการที่มีการนำเงินจากกองทุนไปใช้

ผลผลิต ได้แก่ ประเภทผู้กู้ที่ประกอบอาชีพเลี้ยงสัตว์ มีรายได้เพิ่มขึ้น ผู้กู้ที่ประกอบอาชีพเกษตรตอนนี้ประสบปัญหาภัยแล้ง ผลเป็นสิ่งของ ผลเป็นชื่อเสียงที่ดี ผลเป็นความพอใจ คือความภูมิใจที่สามารถมีอาชีพที่สามารถทำให้เกิดรายได้ให้กับตัวเองและครอบครัว เป็นการสร้างเสริมศักยภาพในการทำงานและสร้างความเข้มแข็งให้กับชุมชนที่ตนเองอาศัยอยู่

จากผลการประเมินในหน่วยระบบทั้งสองทำให้ทราบว่า กองทุนหมู่บ้านทุ่งสะแบง หมู่ที่ 4 ตำบลมะเกลือใหม่ อำเภอสูงเนิน จังหวัดนครราชสีมา จัดตั้งกองทุนหมู่บ้านขึ้นเมื่อวันที่ 26 มิถุนายน 2544 และได้รับเงินโอนจัดสรรจากรัฐบาลกองทุนหมู่บ้านละ 1 ล้านบาทเมื่อวันที่ 30 สิงหาคม 2544 มีการบริหารกองทุนโดย เลือกตั้งคณะกรรมการ จำนวน 14 คน จากที่ประชุมประชาคมชาวบ้านเป็นผู้ดำเนินการกองทุนและเปิดรับสมัครสมาชิก ปัจจุบันมีสมาชิก 176 คน คณะกรรมการจัดทำระเบียบ ข้อบังคับ หลักเกณฑ์ และวิธีการบริหารจัดการกองทุนโดยขอมติจากที่ประชุมสมาชิก คณะกรรมการและสมาชิกร่วมกันระดมทุนจากการฝากเงินออมทรัพย์และเงินหุ้นเมื่อกองทุนหมู่บ้านได้รับเงินโอนจัดสรรจากรัฐบาลเป็นเงินกองทุนหมู่บ้าน 1 ล้านบาทแล้ว คณะกรรมการได้เปิดให้สมาชิกแจ้งความประสงค์ขอกู้โดยมีกระบวนการในการกู้คือ สมาชิกรับแบบคำขอกู้ เสนอคณะกรรมการพิจารณา คณะกรรมการอนุมัติเงินกู้ และโอนเงินให้สมาชิก จัดทำบัญชีเงินกองทุน ออมทรัพย์ทำการตรวจสอบโครงการตามสมาชิกแจ้งในแบบคำขอกู้ว่าเป็นไปตามวัตถุประสงค์หรือไม่ แล้วรายงานผลต่อคณะอนุกรรมการระดับอำเภอ คณะกรรมการและสมาชิกกองทุนหมู่บ้านทุ่งสะแบง หมู่ที่ 4 ได้บริหารจัดการเงินกองทุนของตนเองเป็นไปด้วยความบริสุทธิ์ยุติธรรม คณะกรรมการตั้งใจทำงานและพยายามปรับปรุงการทำงานให้ดีขึ้น โดยได้รับความร่วมมือจากรัฐบาล กองทุนหมู่บ้านทุ่งสะแบง หมู่ที่ 4 ได้เปิดโอกาสให้คนในชุมชนแลกเปลี่ยนความรู้ ความคิดกันอย่างสม่ำเสมอ สำหรับสมาชิกผู้ขอกู้เงินกองทุนได้นำเงินที่กู้ได้ไปใช้ตามวัตถุประสงค์

หรือการนำเงินไปทำอาชีพจริงๆ และเมื่อครบกำหนดสัญญาที่ต้องชำระคืน (เงินกู้ฉุกเฉิน) สมาชิกผู้กู้ก็ให้ความร่วมมือในการคืนเงินกู้ตรงตามระยะเวลาที่กำหนด โดยที่กองทุนมีเงินหมุนเวียนในหมู่บ้านเพิ่มมากขึ้น สามารถนำเงินที่เป็นดอกเบี้ยทำประโยชน์ต่อหมู่บ้านได้ นำเงินกองทุนที่ได้ไปพัฒนาอาชีพ สร้างงาน สร้างรายได้ ให้กับชุมชน คนในชุมชนรู้จักการจัดตั้งกลุ่มองค์กรต่างๆ รวมถึงสมาชิกกองทุนนำเงินที่กู้ได้ไปประกอบอาชีพตามความถนัด บางรายนำไปต่อยอดเดิมเพิ่มทุนที่มีอยู่ บางรายนำไปประกอบอาชีพใหม่เพิ่มรายได้ให้ดีกว่าเดิม เป็นการกระตุ้นเศรษฐกิจในระดับฐานรากของประเทศ ทำให้ชุมชนเกิดความเข้มแข็งเป็นการเสริมสร้างภูมิคุ้มกันทางเศรษฐกิจและสังคมของประเทศ การมีศักยภาพและมีความเข้มแข็ง พบว่า คนในชุมชนหมู่บ้านทุ่งสะแบง หมู่ 4 มีความสามัคคี มีความซื่อสัตย์ต่อกัน ยกย่องคนทำความดี มีการช่วยเหลือซึ่งกันและกัน ชุมชนมีส่วนร่วมคิด ร่วมตัดสินใจร่วมกันรับผิดชอบและร่วมกันแก้ไขปัญหาในชุมชนของตนเอง ทำให้เกิดการเสริมสร้างศักยภาพและความเข้มแข็งให้กับชุมชนทั้งทางเศรษฐกิจและสังคมของประชาชนในหมู่บ้าน

จุดเด่นและจุดด้อยที่ทำให้กองทุนหมู่บ้านทุ่งสะแบง หมู่ที่ 4 ตำบลมะเกลือใหม่ อำเภอสูงเนิน จังหวัดนครราชสีมา มีประสิทธิภาพในการบริหารจัดการกองทุนให้พึ่งตนเองได้อย่างยั่งยืนพบว่า คนในชุมชนบ้านทุ่งสะแบง หมู่ 4 ส่วนใหญ่เคยมีประสบการณ์ในการประกอบอาชีพตามที่ตนเองเคยทำมาก่อนและมีความถนัด ทำให้เมื่อนำเงินไปประกอบอาชีพจึงทำให้ชุมชนเกิดการเรียนรู้และนำประสบการณ์ที่เคยได้รับมาแลกเปลี่ยนเรียนรู้ร่วมกัน และรวมตัวกันจัดตั้งกลุ่มองค์กรเพื่อการประกอบอาชีพที่มั่นคงเป็นการดำเนินกิจการธุรกิจชุมชน โดยการพึ่งพาตนเอง นำพาไปสู่ความเข้มแข็งทางเศรษฐกิจและสังคมของชุมชนในหมู่บ้าน แต่บางคนมีหนี้สินนอกระบบที่มีดอกเบี้ยสูง ดังนั้นการที่จะนำเงินมาหมุนเวียนภายในครอบครัวจึงเป็นไปได้ลำบากเพราะต้องคอยใช้หนี้นอกระบบไปด้วย จึงทำให้ขาดเงินทุนหมุนเวียนในการประกอบอาชีพอย่างต่อเนื่อง เมื่อสมัครเข้ามาเป็นสมาชิกกองทุนหมู่บ้านและขอกู้เงินกองทุนไปเพื่อประกอบอาชีพ ทำให้การลงทุนไม่เพียงพอต่อการดำเนินการ จึงไม่สามารถดำรงทุนให้เติบโตได้ในระยะเวลาอันสั้น

ตัวชี้วัดความเข้มแข็งของชุมชนในทัศนะของประชาชน และตัวชี้วัดที่ทางกองทุนหมู่บ้านกำหนด พบว่า คนในหมู่บ้านทุ่งสะแบง หมู่ 4 มีความสามัคคี ยกย่องคนทำความดี มีการช่วยเหลือซึ่งกันและกัน มีการช่วยเหลือผู้ด้อยโอกาส ผู้พิการ เด็ก สตรี มีความซื่อสัตย์ และมีการร่วมกันแก้ไขมีความรับผิดชอบต่อชุมชน ทำให้เกิดการเสริมสร้างศักยภาพและความเข้มแข็งให้กับชุมชนทั้งทางเศรษฐกิจและสังคมของประชาชนในหมู่บ้านช่วยเหลืองานส่วนรวมด้านสาธารณประโยชน์ มีการอยู่ร่วมกันอย่างสันติ คนในหมู่บ้านปลอดจากยาเสพติด มีผู้นำชุมชนที่เข้มแข็งและรับผิดชอบต่อ มีความเป็นผู้นำ รู้จักเสียสละเพื่อส่วนรวม จึงนำพาไปสู่ความผาสุกของหมู่บ้านได้ สมาชิก

กองทุนหมู่บ้านมีความรับผิดชอบและรู้จักหน้าที่ของตนเองในการดำเนินกิจการในการประกอบอาชีพ และให้ความร่วมมือกับคณะกรรมการในเรื่องต่างๆ เป็นอย่างดี

จากการติดตามการกู้เงินกองทุนหมู่บ้านทุ่งสะแบง หมู่ที่ 4 ตำบลมะเกลือใหม่ อำเภอสูงเนิน จังหวัดนครราชสีมา ทำให้ทราบว่า ก่อนการจัดตั้งกองทุนหมู่บ้านและได้รับจัดสรรเงินกองทุน 1 ล้านบาท ประชาชนในหมู่บ้านทุ่งสะแบง หมู่ที่ 4 ได้รวมตัวกันจัดตั้งกลุ่มองค์กรต่างๆ หลายกลุ่ม เช่น กลุ่มผู้เลี้ยงไก่พันธุ์พื้นบ้าน กลุ่มเย็บผ้า กลุ่มทำไม้กวาด เมื่อมีเงินกองทุนหมุนเวียนในหมู่บ้านเพิ่มขึ้นทำให้สมาชิกกลุ่มองค์กรต่าง ๆ ขอกู้เงินกองทุนเพื่อไปเพิ่มเติมจากทุนเดิมที่มีอยู่ โดยที่มีกลุ่มที่เพิ่มขึ้นมา คือ กลุ่มค้าขาย กลุ่มทำการเกษตร และกลุ่มเลี้ยงสัตว์ ดังนั้นแต่ละกลุ่มจึงนำความรู้ที่แต่ละคนมีมาแลกเปลี่ยนกันเพื่อหาประสบการณ์ใหม่ๆ เพื่อเสริมประสิทธิภาพและความแข็งแกร่งในการดำเนินโครงการตลอดจนการสร้างเครือข่ายกับองค์กรภายนอกชุมชน เพื่อเสริมสร้างศักยภาพและความเข้มแข็งในชุมชนของตนเอง และจากการติดตามทราบว่าสมาชิกผู้กู้ได้นำเงินไปใช้ในทางที่เกิดประโยชน์จริงๆ ถึงแม้ว่าจะไม่ได้นำเงินไปทำตามที่เขียนโครงการก็ตาม

ข้อเสนอแนะ

จากการประเมินโครงการกองทุนหมู่บ้านทุ่งสะแบง หมู่ที่ 4 ตำบลมะเกลือใหม่ อำเภอสูงเนิน จังหวัดนครราชสีมา พบประเด็นสำคัญจากข้อมูลที่ได้มาเพื่อเห็นควรให้มีการปรับปรุงแก้ไขเกี่ยวกับกฎระเบียบข้อบังคับของกองทุน การบริหารจัดการกองทุน และสมาชิคนำเงินกู้กองทุน ไปพัฒนากิจกรรมการประกอบอาชีพ โดยมีรายละเอียดในข้อเสนอแนะดังต่อไปนี้

1. ข้อเสนอแนะเกี่ยวกับกฎระเบียบของกองทุนหมู่บ้านทุ่งสะแบง หมู่ที่ 4 พบว่ากองทุนหมู่บ้านทุ่งสะแบง หมู่ที่ 4 ได้ปฏิบัติตามกฎระเบียบของคณะกรรมการกองทุนหมู่บ้านและชุมชนเมืองแห่งชาติว่าด้วยการชำระหนี้ ที่กำหนดระยะเวลาการชำระเงินคืนของสมาชิกผู้กู้ทั้งเงินกู้ระยะยาว (กำหนดชำระ 1 ปี) และเงินกู้ฉุกเฉิน (กำหนดชำระ 3 เดือน) มีระยะเวลาสั้นเกินไป สมาชิกที่กู้เงินกองทุนไปประกอบอาชีพตามโครงการที่กำหนดในแบบคำขอกู้และผู้กู้เงินฉุกเฉินมีความเห็นว่าระยะเวลาในการชำระเงินคืนเงินกู้เร็วเกินไป บางโครงการดำเนินกิจกรรมยังไม่เห็นผลกำไรทำให้ไม่สามารถคืนเงินได้ ควรจะขยายเวลาชำระหนี้คืนให้มีระยะเวลาที่มากกว่าเดิม

2. ผลประเมินการบริหารจัดการกองทุน พบว่า คณะกรรมการขาดความรู้ ความเข้าใจ และประสบการณ์ในการจัดทำบัญชี เนื่องจากว่าบัญชีที่ทางคณะกรรมการกองทุนหมู่บ้านและชุมชนเมืองแห่งชาติกำหนดการจัดทำบัญชีไว้ 7 เล่มซับซ้อนมาก เป็นการยากมากสำหรับความรู้ระดับชาวบ้าน อีกทั้งหลายหน่วยงานได้เข้ามาให้ความรู้และจัดอบรมการจัดทำบัญชีให้กับคณะกรรมการกองทุนฝ่ายเหรียญกิต แต่เป็นการจัดอบรมที่หลากหลายวิธีทำให้คณะกรรมการเกิดการสับสน ดัง

นั้นคณะกรรมการกองทุนจึงจัดทำบัญชีกองทุนหมู่บ้านแบบบัญชีเบื้องต้นไปตามความเข้าใจของตนเอง และทางคณะกรรมการกองทุนจึงมีความเห็นให้มีการจัดทำบัญชีที่ง่ายขึ้นและไม่ยุ่งยากหลายบัญชี เพื่อความสะดวกและความถูกต้องของบัญชีกองทุน ดังนั้นรัฐบาลควรมีการปรึกษากับหน่วยงานที่เกี่ยวข้องทั้งหมด เพื่อหาวิธีการที่จะให้มีการจัดทำบัญชีที่ง่ายและไม่ยุ่งยาก และซับซ้อนจนเกินไป

3. ข้อเสนอแนะเกี่ยวกับสมาชิกนำเงินกองทุน ไปพัฒนากิจกรรมการประกอบอาชีพพบว่า จากการที่คณะกรรมการได้พิจารณาเงินกู้และปล่อยเงินกู้ให้กับสมาชิกกองทุน เมื่อเปรียบเทียบกับจำนวนสมาชิกที่ขอกู้แล้ว จำนวนเงินกองทุน ไม่พอเพียงกับความต้องการของสมาชิกที่ต้องการกู้เงิน และจำนวนเงินที่ปล่อยกู้ให้กับสมาชิกแต่ละรายเป็นจำนวนเงินที่น้อยเกินไปไม่พอเพียงกับความต้องการในการนำเงินไปลงทุนไปประกอบอาชีพ เนื่องจากข้อจำกัดของระเบียบกองทุนในการปล่อยเงินกู้แบบโครงการได้ไม่เกิน 20,000 บาทต่อสมาชิกหนึ่งคนและไม่เกิน 50,000 บาทจากการขอมติในที่ประชุมประชาคม ดังนั้น การพัฒนาอาชีพของสมาชิกเป็นไปแบบต่อเนื่องจากอาชีพเดิมเพิ่มรายได้ไม่มากนัก สมาชิกจึงไม่สามารถดำเนินกิจการเติบโตได้เร็วในระยะเวลาอันสั้น จึงต้องการเงินในการประกอบอาชีพที่มากกว่านี้ ควรจะแก้ไขระเบียบการลงมติในที่ประชุมโดยสมาชิกทั้งหมด 100% เป็นผู้อนุมัติ เป็นอย่างอื่นที่สะดวกกว่านี้

4. ควรเพิ่มระเบียบกองทุนกรณีที่สมาชิกไม่สามารถส่งคืนเงินได้ตามกำหนด เนื่องจากประสบภัยธรรมชาติ ทำการเกษตรไม่ได้ผล จึงไม่สามารถมีเงินมาคืนกองทุนได้ทัน สามารถยกเว้นหรือลดหย่อนให้ใช้ได้แต่ดอกเบี้ยก่อน เพื่อให้กองทุนเกิดการบริหารงานที่ดีและเป็นประโยชน์ต่อสมาชิกกองทุน

5. จากการประเมินการบริหารจัดการกองทุนของคณะกรรมการกองทุนหมู่บ้านทุ่งสะแบง หมู่ที่ 4 พบว่าคณะกรรมการยังไม่เข้าใจในเรื่องการดำรงตำแหน่งตามวาระ ทำให้เข้าใจว่าคณะกรรมการชุดที่ 2 อยู่ในวาระได้เพียง 1 ปี ควรมีการทำความเข้าใจเกี่ยวกับการคัดเลือกคณะกรรมการและวาระของคณะกรรมการให้กับสมาชิกและคณะกรรมการเข้าใจ

บรรณานุกรม

- 2544 : คู่มือสำหรับประชาชนเพื่อเตรียมการจัดตั้งและดำเนินงานกองทุนหมู่บ้านและชุมชนเมือง, สำนักเลขาธิการนายกรัฐมนตรี.
- 2544 : ระเบียบสำนักนายกรัฐมนตรีว่าด้วยคณะกรรมการกองทุนหมู่บ้านและชุมชนเมืองแห่งชาติ พ.ศ.2544 และแก้ไขเพิ่มเติม (ฉบับที่ 2) พ.ศ.2544. และระเบียบคณะกรรมการกองทุนหมู่บ้านและชุมชนเมืองแห่งชาติ ว่าด้วยการจัดตั้งและบริหารกองทุนหมู่บ้านและชุมชนเมืองแห่งชาติ พ.ศ.2544 และแก้ไขเพิ่มเติม (ฉบับที่ 2) พ.ศ.2545. สำนักเลขาธิการนายกรัฐมนตรี.
- กลุ่มงานประสานแผนอุตสาหกรรม 2542 SMEs : พื้นฐานเศรษฐกิจไทย. เศรษฐกิจและสังคม. 36:57-64.
- กลุ่มวิชาการสำนักประธานเจ้าหน้าที่บริหารฝ่ายวิจัยและวางแผนสินเชื่อ 2544 : หนี้สาธารณะในระดับที่เหมาะสม. เศรษฐกิจวิเคราะห์. 19(2).
- คำตัน เอื้อนกระโทก 2544-2545 : บทสัมภาษณ์ผู้นำชุมชนบ้านทุ่งสะแบง หมู่ 4 ตำบลมะเกลือใหม่ อำเภอสูงเนิน จังหวัดนครราชสีมา
- เจลิยว นูร์รักดี และคณะ 2545 : ชุดวิชาการวิจัยชุมชน สำนักมาตรฐานการศึกษา สำนักงานสถาบันราชภัฏ กระทรวงศึกษาธิการ, สำนักมาตรฐานอุดมศึกษา ทบวงมหาวิทยาลัย. นนทบุรี : 157.
- เจลิยว นูร์รักดี และคณะ 2545 : ชุดวิชาการนิพนธ์ สำนักมาตรฐานการศึกษา สำนักงานสถาบันราชภัฏ กระทรวงศึกษาธิการ, สำนักมาตรฐานอุดมศึกษา ทบวงมหาวิทยาลัย. นนทบุรี.
- ทวี พนมหอม 2544-2545 : บทสัมภาษณ์ประธานกองทุนบ้านทุ่งสะแบง หมู่ 4 ตำบลมะเกลือใหม่ อำเภอสูงเนิน จังหวัดนครราชสีมา
- ทีมข่าวเศรษฐกิจ (16 กรกฎาคม 2545) รัฐปรับแผนแก้ความยากจนเน้นชุมชนเข้มแข็งบนลำแข้งเปิดโอกาสอยู่ดีมีสุขถ้วนหน้า. บ้านเมือง : 8.
- บังอรรัตน์ วุฒฑกมล และคณะ 2542 : เศรษฐกิจไอเอ็มเอฟกับการฟื้นฟู. เศรษฐกิจและสังคม. 16:27-42
- บัวคำ จันทะดวง 2544-2545 : บทสัมภาษณ์ประธานกองทุนบ้านทุ่งสะแบง หมู่ 4 ตำบลมะเกลือใหม่ อำเภอสูงเนิน จังหวัดนครราชสีมา

พลเดช ปิ่นประทีป 2545 : เงินไม่สำคัญเท่ากับทุนทางสังคม ตัวอย่างดีๆ เกิดขึ้นในทุกจังหวัด.

ประชาชาติธุรกิจ.

พวงแก้ว ปรีชาชนพจน์, สุเมธ เหลืองศิริมงคล และกานดา ชูเชิด 2544 : สภาพแวดล้อมของไทย.

เศรษฐกิจและสังคม.

มานพ พงศทัต 2545 บัณฑิตเศรษฐ : วิธีป้องกันล้มละลายประชาชน “CHAPTER 17”. กรุงเทพมหานคร.

ยุพาพร 2545 : คำนิยมคนไทย แวดวงเศรษฐกิจการเมืองและสังคม. รวมพลัง . 10.

วรวิทย์ อวิรุทธ์วรกุล,ทีปรัตน์ วัชรางกูร และวิมา เตชะพนาคกร 2544 : ความยากจน.ปัญหาสำคัญยิ่งของการพัฒนา. เศรษฐกิจและสังคม. 36 : 37-42.

วรภรณ์ สามโกเศศ 2545 : คำนิยมสังคมไทยอาจบั่นทอนสังคม. ระดมสมอง.

สุกัญญา ชนะภักดิ์ 2544-2545 : บทสัมภาษณ์เหรียญกกองทุนบ้านทุ่งสะแบง หมู่4 ตำบลมะเกลือใหม่ อำเภอสูงเนิน จังหวัดนครราชสีมา

สมทรง อิศวกุล 2537 : ความรู้พื้นฐานการวิจัย สถาบันราชภัฏนครราชสีมา : 9.

อุดม จำรัสพันธุ์ และคณะ 2545 : ชุดวิชาการประเมินเพื่อพัฒนา สำนักมาตรฐานการศึกษา สำนักงานสภาสถาบันราชภัฏ กระทรวงศึกษาธิการ, สำนักมาตรฐานอุดมศึกษา ทบวงมหาวิทยาลัย. นครราชสีมา : 80-113.

องค์การบริหารส่วนตำบลมะเกลือใหม่ 2545 : แผนพัฒนาตำบล องค์การบริหารส่วนตำบลมะเกลือใหม่ อำเภอสูงเนิน จังหวัดนครราชสีมา.