

การประเมินโครงการกองทุนหมู่บ้านและชุมชนเมือง : กรณีศึกษา  
กองทุนหมู่บ้านโนนอุดม ตำบลหนองสาหร่าย  
อำเภอปากช่อง จังหวัดนครราชสีมา



สารนิพนธ์นี้เป็นส่วนหนึ่งของการศึกษาตามหลักสูตรประกาศนียบัตรบัณฑิต  
สาขาวิชาเทคโนโลยีการจัดการ  
มหาวิทยาลัยเทคโนโลยีสุรนารี  
ปีการศึกษา 2545

## บทคัดย่อ

นางสาวนันทนา ทวีผล :การประเมินโครงการกองทุนหมู่บ้านและชุมชนเมือง:กรณีศึกษา  
 กองทุนหมู่บ้านโนนอุดม  
 อาจารย์ที่ปรึกษา : อาจารย์สาโรจน์ รุจิรวรรณ , 62 หน้า

สารนิพนธ์ฉบับนี้ได้ทำการศึกษา เพื่อประเมินโครงการกองทุนหมู่บ้านโนนอุดม โดยทำการเก็บรวบรวมข้อมูลระหว่างวันที่ 11 ธันวาคม 2544 ถึงวันที่ 30 กันยายน 2545

วัตถุประสงค์ คือ ทราบกระบวนการดำเนินงานของคณะกรรมการกองทุนหมู่บ้าน ทราบผลนโยบายกองทุนหมู่บ้านและชุมชนเมืองสามารถสร้างงานสร้างรายได้ให้กับประชาชนได้มากน้อยเพียงใด สมาชิกผู้กู้ใช้เงินตรงตามวัตถุประสงค์มากน้อยเพียงใด ทราบถึงระเบียบวิธีวิจัย ประชากรกลุ่มตัวอย่าง ได้แก่ สมาชิกกองทุน ชาวบ้านในหมู่บ้าน โดยวิธีดำเนินการวิจัยแบบเชิงปริมาณและเชิงคุณภาพ

ผลการประเมินโครงการ พบว่า โครงการกองทุนหมู่บ้าน ชาวบ้านเริ่มมีความเข้าใจมากขึ้น จากเดิมและมีการให้ความร่วมมือเป็นส่วนใหญ่ ปัจจุบันกองทุนหมู่บ้านโนนอุดมมีสมาชิก 318 คน จำนวนผู้กู้ 103 ราย ปล่อกู้เป็นเงิน 997,000 บาท การชำระคืน 1 ปี โดยคิดอัตราดอกเบี้ยร้อยละ 12 บาทต่อปี สมาชิกผู้กู้ส่วนใหญ่ประกอบอาชีพเดิมอยู่แล้ว คือ ทำไร่ เลี้ยงสัตว์ ค้าขาย ผู้กู้มีความถนัดชำนาญ และมีความสามารถในอาชีพ คาดหวังว่าเมื่อครบกำหนดผู้กู้สามารถชำระคืนเงินกู้ได้ตรงตามกำหนดเวลา ผู้กู้และประชาชนมีความพอใจในโครงการ ทำให้หมู่บ้านโนนอุดมมีความเข้มแข็งมากขึ้น จากเดิมก่อนจัดตั้งกองทุน และเงินกองทุน 1 ล้านบาท สามารถอยู่คู่กับหมู่บ้านได้อย่างยั่งยืน

สาขาเทคโนโลยีการจัดการ

ปีการศึกษา 2545

ลายมือชื่อนักศึกษา.....*สาโรจน์ รุจิรวรรณ*.....  
 ลายมือชื่ออาจารย์ที่ปรึกษา.....*สาโรจน์ รุจิรวรรณ*.....

หน้าอนุมัติ

อาจารย์ที่ปรึกษา และคณะกรรมการสอบ ได้พิจารณาสารนิพนธ์ฉบับนี้แล้ว เห็นสมควร  
รับเป็นส่วนหนึ่งของการศึกษาตามหลักสูตรประกาศนียบัตรบัณฑิต สาขาการจัดการและการประเมิน  
โครงการ ของสำนักวิชาการเทคโนโลยีสังคม มหาวิทยาลัยเทคโนโลยีสุรนารีได้

อาจารย์ที่ปรึกษา

.....ศโรช.....รุจิรวงศ์

(อาจารย์ ดร.ศโรช รุจิรวงศ์)

กรรมการสอบ

.....ศโรช.....รุจิรวงศ์

(อาจารย์ ดร.ศโรช รุจิรวงศ์)

.....อรณพ.....

(รองศาสตราจารย์ ดร.อรณพ วราอัสวปติ)

อนุมัติให้สารนิพนธ์ฉบับนี้ เป็นส่วนหนึ่งของหลักสูตรประกาศนียบัตรบัณฑิต สาขาการจัดการและ  
การประเมินโครงการ



.....

(รองศาสตราจารย์ทรงพร ทาเจริญศักดิ์)

คณบดีสำนักวิชาเทคโนโลยีสังคม

วันที่.....เดือน.....พ.ศ.....

## กิตติกรรมประกาศ

สารนิพนธ์นี้สำเร็จลุล่วงด้วยดี ผู้ประเมินขอกราบขอบพระคุณ บุคคลและกลุ่มบุคคลต่าง ๆ ที่ได้กรุณาให้คำปรึกษา แนะนำ ช่วยเหลือ อย่างดียิ่ง ทั้งในด้านวิชาการ และด้านการดำเนินงานวิจัย อาทิ เช่น

- อาจารย์ ดร. สาโรจน์ รุจิรวรรณ อาจารย์ที่ปรึกษาสารนิพนธ์
- รองศาสตราจารย์ ดร.อรรรณพ วราอัศวปติ อาจารย์ที่ปรึกษาสารนิพนธ์
- คุณพิกุล ประดับศรี ผู้ช่วยอาจารย์ที่ปรึกษาสารนิพนธ์
- ผู้ใหญ่บ้าน สมาชิก อ.บ.ต. ประธานกองทุนหมู่บ้านที่ให้ข้อมูลและอำนวยความสะดวก

สะดวกและขอขอบพระคุณพี่น้องในหมู่บ้านที่ได้ให้ความอนุเคราะห์ต่าง ๆ

ท้ายนี้ ขอกราบขอบพระคุณ บิดา มารดา ที่ให้การอบรมเลี้ยงดูและส่งเสริมการศึกษาเป็นอย่างดีตลอดมา จนทำให้ผู้วิจัยประสบความสำเร็จในการศึกษา

นันทนา ทวีผล

บัณฑิตอาสาสากลทุนหมู่บ้าน โนนอุดม หมู่ 1

มหาวิทยาลัยเทคโนโลยีสุรนารี

## สารบัญ

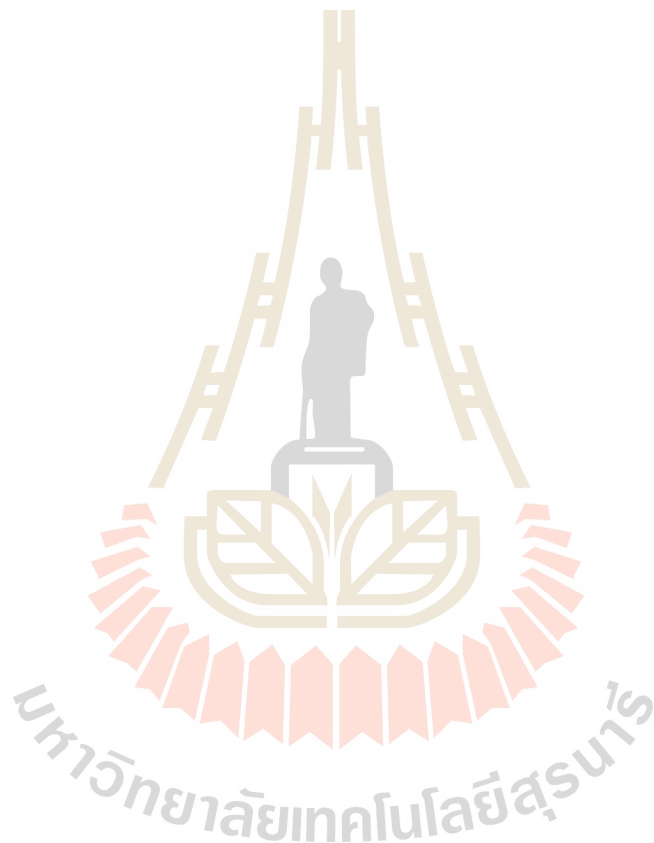
	หน้า
บทคัดย่อ	ก
หน้าอำนวยการ	ข
กิตติกรรมประกาศ	ค
สารบัญ	ง
สารบัญภาพ	ฉ
สารบัญตาราง	ช
บทที่ 1 บทนำ	1
1.1 หลักการและเหตุผล	1
1.2 วัตถุประสงค์ของการประเมินโครงการ	2
1.3 กรอบแนวคิดทฤษฎี	2
1.4 วิธีดำเนินการ	4
1.5 ผลที่คาดว่าจะได้รับจากการประเมินโครงการ	5
บทที่ 2 เอกสารที่เกี่ยวข้อง	6
2.1 นโยบายหลักการและเหตุผลวัตถุประสงค์และระเบียบกองทุนหมู่บ้านและชุมชนเมืองแห่งชาติ	6
2.2 ระเบียบสำนักนายกรัฐมนตรีว่าด้วยคณะกรรมการกองทุนหมู่บ้านและชุมชนเมืองแห่งชาติ พ.ศ. 2544	8
2.3 แบบติดตามสังเกตการณ์คัดเลือกคณะกรรมการกองทุนหมู่บ้านและชุมชนเมือง	10
2.4 แบบคำขอขึ้นทะเบียนและประเมินความพร้อมของกองทุนหมู่บ้านและชุมชนเมือง	11
2.5 ระเบียบกองทุนหมู่บ้าน โนนอุดม	11
2.6 การพิจารณาเงินกู้สำหรับคณะกรรมการกองทุนหมู่บ้านและชุมชนเมือง	13
2.7 หลักการประเมินชีพชีพโมเดล	15
2.8 การวิเคราะห์โครงการเพิ่มประสิทธิภาพการบริหารจัดการกองทุนหมู่บ้าน	

	หน้า
และชุมชนเมือง	18
บทที่ 3 วิธีดำเนินการประเมินโครงการ	19
3.1 วิธีการประเมินโครงการ	19
3.2 ประชากรกลุ่มตัวอย่าง	23
3.3 การเก็บรวบรวมข้อมูล	23
3.4 เครื่องมือที่ใช้ในการประเมิน	23
3.5 ตัวแปรและตัวชี้วัดในการประเมิน	24
3.6 ตัวชี้วัดแหล่งข้อมูลและการเก็บข้อมูล	27
3.7 ตัวชี้วัดการประเมินผลเทคนิควิธีและตัวแปรที่ศึกษา	29
บทที่ 4 ผลการติดตามการประเมินโครงการ	30
4.1 ผลการประเมินบริบทชุมชน	30
4.2 ผลการประเมินโครงการ โดยภาพรวม	43
4.3 ผลการประเมินผลเทคนิควิธีทำธุรกิจของผู้กู้	51
4.5 สรุปผลการบรรลุวัตถุประสงค์ของการทำสารนิพนธ์	52
บทที่ 5 อภิปรายผลและข้อเสนอแนะ	56
5.1 สรุป	56
5.2 อภิปรายผล	59
5.3 ข้อเสนอแนะ	61
บรรณานุกรม	
ภาคผนวก	
ภาคผนวก ก แบบคำขอขึ้นทะเบียนและประเมินความพร้อมของกองทุนหมู่บ้าน โนนอุดม	
ภาคผนวก ข แบบคำขอขึ้นทะเบียนและประเมินความพร้อมของกองทุนหมู่บ้าน โนนอุดม	

ภาคผนวก ค. ระเบียบกองทุนหมู่บ้าน โนนอุดม

ภาคผนวก ง. รูปภาพการปฏิบัติงาน

ภาคผนวก จ. แผนที่หมู่บ้าน โนนอุดม



## สารบัญภาพ

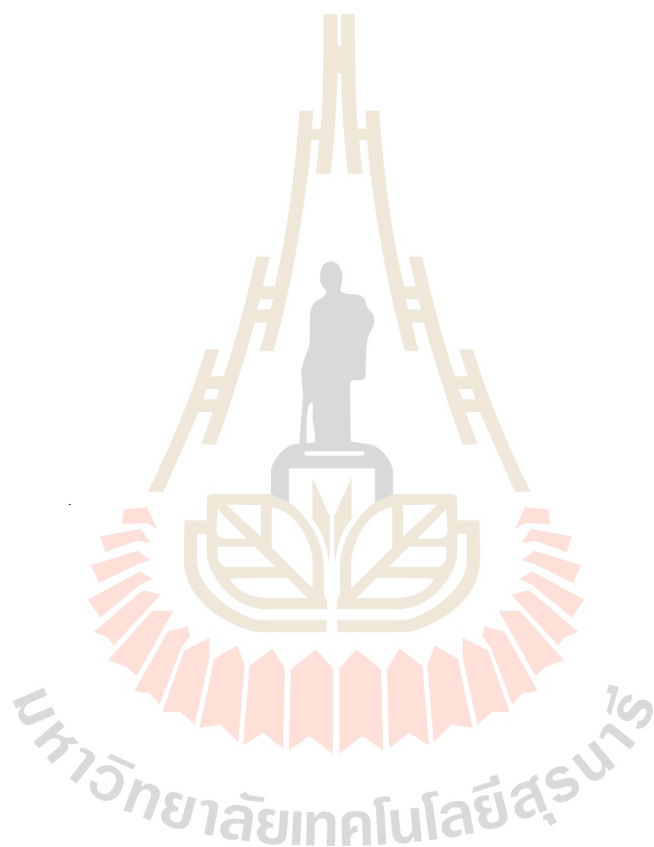
	หน้า
รูปที่ 1 สรุปความสัมพันธ์ระหว่างการประเมินและประเภทของการตัดสินใจ	4
รูปที่ 2.1 สรุปความสัมพันธ์ระหว่างการประเมินกับการตัดสินใจในแบบจำลอง CIPP	17
รูปที่ 4.1 โครงสร้างงบประมาณรายจ่าย	32
รูปที่ 4.2 โครงสร้างงบประมาณรายได้	32
รูปที่ 4.3 ดุลงบประมาณ	33
รูปที่ 4.4 อัตราการขยายตัวของ จีดีพี	33
รูปที่ 4.5 จำนวนเงินผู้กู้เงินกองทุนหมู่บ้าน	45
รูปที่ 4.6 ยอดเงินที่ให้กู้	46
รูปที่ 4.8 แสดงอาชีพที่ผู้กู้เงินไปลงทุน	46





## สารบัญตาราง

	หน้า
ตารางที่ 1 งบประมาณรายจ่ายและประมาณการรายได้ ประจำปีงบประมาณ 2540-2545	31
ตารางที่ 2 แสดงอาชีพที่ผู้กู้เงินไปลงทุน	46



## บทที่ 1

### บทนำ

#### 1. หลักการและเหตุผล

ตามแผนพัฒนาเศรษฐกิจและสังคมแห่งชาติ ฉบับที่ 1 – ฉบับที่ 8 นั้น แม้จะ ประสบความสำเร็จในระดับหนึ่ง คือ เศรษฐกิจของประเทศมีความเจริญก้าวหน้า ประชาชนมีรายได้เพิ่มขึ้น แต่ก็ยังมีปัญหาในการกระจาย รายได้สู่ประชาชนไม่ทั่วถึงก่อให้เกิดผลกระทบในด้านอื่นตามมาอีกมาก เช่น ค่านิยมด้านวัตถุ สังคมไทยกลายเป็นสังคมบริโภคนิยม เกิดปัญหาสังคมต่าง ๆ เช่น ยาเสพติด สิ่งแวดล้อม ทรัพยากรธรรมชาติ อาชญากรรม สภาพครอบครัวเกิดการแตกแยก สังคมเกิดความอ่อนแอ เพราะการอพยพแรงงานไปทำงานต่างถิ่น โดยเฉพาะอย่างยิ่ง คือการหนีสังคมชนบทเข้าสู่แรงงานภาคอุตสาหกรรม เป็นต้น ปัญหาดังกล่าวพบว่าแนวคิดในการพัฒนามุ่งเฉพาะด้านเศรษฐกิจด้านเดียวนั้น ไม่เพียงพอ จำเป็นต้องพัฒนาสังคมแบบบูรณาการ โดยพัฒนาด้านสังคม การเมือง การศึกษา วัฒนธรรม และสิ่งที่สำคัญคือ การพัฒนาทรัพยากรมนุษย์ให้ประชาชนคิดเป็น ทำเป็น รู้จักการตัดสินใจ และแก้ไขปัญหาได้ จากวิกฤตที่เกิดขึ้นทำให้ภาครัฐได้ตระหนักถึงความจำเป็นในการพัฒนาทรัพยากรมนุษย์ให้หันมาพึ่งตนเองได้อย่างเหมาะสมและมากที่สุด เพื่อมุ่งให้ครอบครัวอบอุ่น ชุมชนเข้มแข็ง ตามแผนพัฒนาเศรษฐกิจและสังคมแห่งชาติฉบับที่ 9 จึงได้ปรับปรุงเป้าหมายเป็นการพัฒนาเป็น “เศรษฐกิจพอเพียง” ตามพระราชดำรัสของพระบาทสมเด็จพระเจ้าอยู่หัว รัชกาลปัจจุบัน

ปรัชญาเศรษฐกิจพอเพียง เป็นปรัชญาที่ชี้ถึงแนวทางการดำรงอยู่และปฏิบัติตนของประชาชนในทุกระดับ ตั้งแต่ระดับครอบครัว ระดับชุมชน จนถึงระดับรัฐ ทั้งในการพัฒนาและบริหารประเทศให้ดำเนินไปในทางสายกลาง โดยเฉพาะการพัฒนาเศรษฐกิจเพื่อให้ก้าวทันต่อโลกยุคโลกาภิวัตน์ รัฐบาลยุคปัจจุบัน ได้เห็นความจำเป็นของปรัชญาเศรษฐกิจพอเพียง โดยเฉพาะการเรียนรู้ที่จะพึ่งตนเองของชุมชนหมู่บ้านจนเกิดความเข้มแข็งในชุมชนหมู่บ้าน จึงมีนโยบายเร่งด่วนได้แถลงต่อรัฐสภาถึงการจัดตั้งกองทุนหมู่บ้านและชุมชนเมืองแห่งละหนึ่งล้านบาท เพื่อเป็นแหล่งเงินทุนในการลงทุนสร้างอาชีพและสร้างรายได้ให้แก่ประชาชนในชุมชนและวิสาหกิจขนาดเล็กในครัวเรือน ซึ่งรัฐบาลได้ใช้เป็นมาตรการหนึ่งในการแก้ปัญหาเศรษฐกิจและสังคมอย่างเป็นทางการหนึ่งที่มีการจัดตั้งกองทุนนี้ก็คือ

ประชาชนจะได้มีโอกาสใช้ภูมิปัญญาและศักยภาพสำหรับก้าวสู่เศรษฐกิจใหม่ ซึ่งเป็นเศรษฐกิจที่ใช้ความรู้เป็นฐานของการหารายได้อีกด้วย

จากความพร้อมของหมู่บ้านและชุมชนเมืองที่ได้จัดตั้งแล้วเสร็จ และได้รับการอนุมัติให้ตั้งกองทุนรับการจัดสรร โอนเงินเข้ากองทุนหมู่บ้านและชุมชนเมืองแล้วหรือชุมชนที่ยังไม่ได้รับการอนุมัติก็ตาม การพัฒนาอย่างต่อเนื่อง เพื่อให้เกิดการบริหารจัดการอย่างมีประสิทธิภาพและพัฒนากองทุนไปสู่ความเข้มแข็งด้านสังคมและเศรษฐกิจอย่างยั่งยืน เป็นภารกิจที่ต้องมีการดำเนินการ สำนักงานคณะกรรมการกองทุนหมู่บ้านและชุมชนเมืองแห่งชาติ จึงเห็นสมควรให้มีการสนับสนุนเพื่อเพิ่มประสิทธิภาพการบริหารจัดการกองทุนหมู่บ้านและชุมชนเมือง โดยให้ทุนการศึกษาแก่บัณฑิตเพื่อการศึกษาหลักสูตรการจัดการและการประเมินโครงการ โดยรัฐบาลต้องการให้ผู้ที่สำเร็จการศึกษาระดับปริญญาตรีเข้ามาศึกษาเรียนรู้ เพื่อทำหน้าที่ประเมินและส่งเสริมการดำเนินงานของกองทุนดังกล่าวในหมู่บ้านของตนให้มีความยั่งยืนทั้งนี้โดยให้มีการพัฒนาในด้านต่างๆ ที่เชื่อมโยงกับกองทุน ตลอดจนการสร้างกระบวนการทำงานแบบมีส่วนร่วมในการวางแผนพัฒนาความเข้มแข็งของชุมชนท้องถิ่นตนเอง

## 2. วัตถุประสงค์ของการประเมินโครงการ

1. เพื่อให้ทราบว่ากระบวนการดำเนินงานของคณะกรรมการกองทุนหมู่บ้าน โนนอุดม ตำบลหนองสาหร่าย อำเภอปากช่อง จังหวัดนครราชสีมาบรรลุเป้าหมายมากน้อยเพียงใด

2. เพื่อให้ทราบว่ากองทุนหมู่บ้านและชุมชนเมืองสามารถสร้างงานสร้างรายได้ให้กับประชาชนมากน้อยเพียงใด

3. เพื่อให้ทราบว่าสมาชิกผู้กู้เงินของกองทุนหมู่บ้านและชุมชนเมืองได้นำเงินที่กู้ไปใช้ตรงตามวัตถุประสงค์ของรัฐบาลมากน้อยเพียงใด

## 3. กรอบแนวคิดทฤษฎี

กรอบความคิดทฤษฎีหรือต้นแบบทางความคิดที่ผู้เขียนสารนิพนธ์ใช้ในการประเมินโครงการกองทุนหมู่บ้านและชุมชนเมืองในครั้งนี้ ได้แก่ ต้นแบบทางความคิดเชิงระบบที่เรียกว่า “ชิปโมเดล

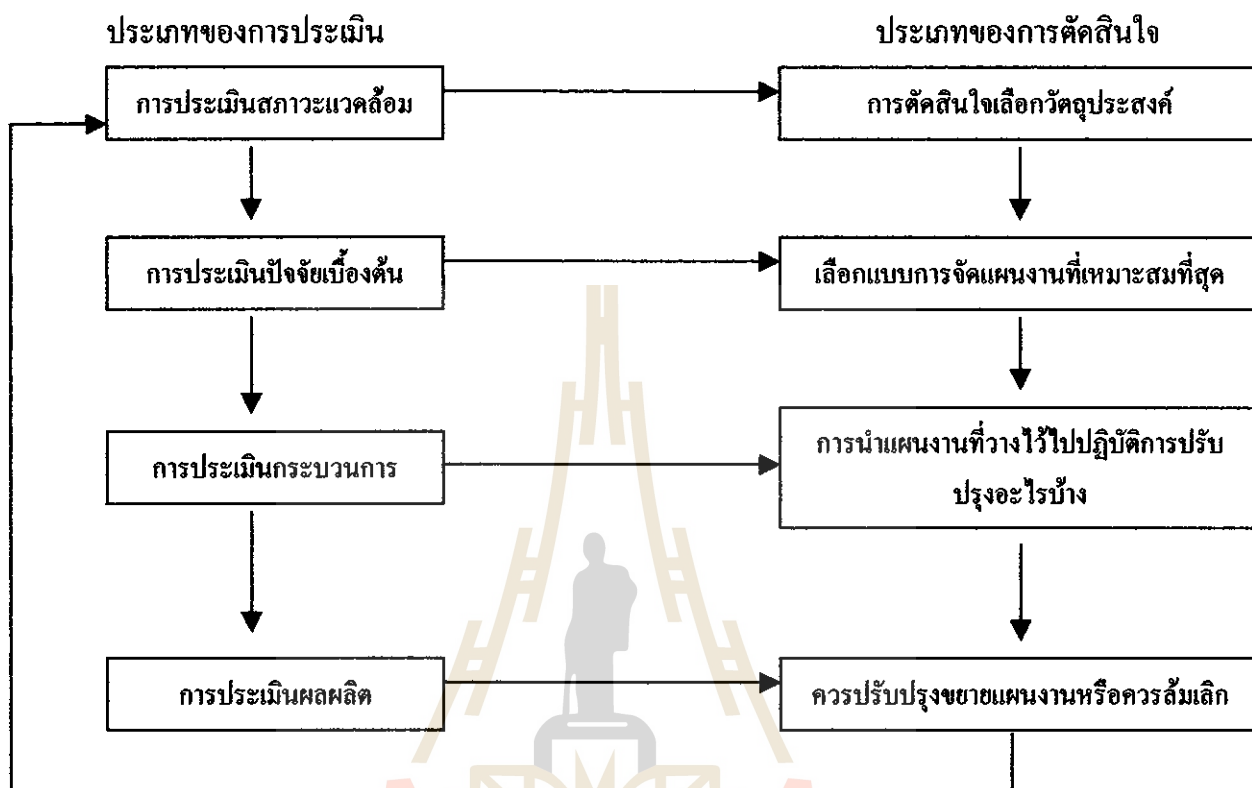
Stufflebeam 's CIPP Model ดำเนินการประเมินควบคู่ไปตั้งแต่ทำโครงการจนถึงสิ้นสุดโครงการ โดย สตีฟเฟลบีม ได้ให้ความหมายของการประเมินว่า “เป็นกระบวนการของการวิเคราะห์เพื่อให้ได้มาซึ่งข้อมูลที่เป็นประโยชน์ในการตัดสินใจในทางเลือกต่าง ๆ ที่มีอยู่” (Evaluation is process of delineating, obtaining and using information for judging alternative decision)

รูปแบบของการประเมินโดยใช้หลักเหตุผลทั่ว ๆ ไป อธิบายถึงความสัมพันธ์ระหว่างการประเมินกับการตัดสินใจ และแสดงให้เห็นถึงว่ากระบวนการประเมินใด ๆ ประกอบด้วยขั้นตอน ดังนี้ คือ

1. ขั้นตอนการวิเคราะห์กิจกรรมและข้อมูลที่จะประเมินเพื่อสนองความต้องการของผู้ตัดสินใจ
  2. ขั้นตอนการรวบรวมสารสนเทศ (Information) ที่ต้องการ
  3. ขั้นตอนการเสนอสารสนเทศให้แก่ผู้ตัดสินใจ
- ด้วยวิธีการดังกล่าวนี้ เชื่อว่าการตัดสินใจนั้นจะเป็นไปด้วยความสมเหตุสมผลในการบรรลุเป้าหมายอย่างมีประสิทธิภาพ

แบบจำลองซิปจะประเมินในด้านต่าง ๆ ดังนี้ คือ

1. การประเมินสถานะแวดล้อม (Context Evaluation) ซึ่งจะช่วยในการตัดสินใจเกี่ยวกับการวางแผนในการกำหนดวัตถุประสงค์
2. การประเมินปัจจัยเบื้องต้น (Input Evaluation) เป็นการตัดสินใจเกี่ยวกับโครงสร้างเพื่อกำหนดรูปแบบของโครงการ
3. การประเมินกระบวนการ (Process Evaluation) เป็นการตัดสินใจในด้านการประยุกต์ใช้เพื่อควบคุมการดำเนินการของโครงการ
4. การประเมินผลผลิต (Product Evaluation) จะช่วยในการตัดสินใจเพื่อตัดสินใจและดูผลสำเร็จของโครงการ



รูปภาพที่ 1 สรุปความสัมพันธ์ของประเภทการประเมินและประเภทของการคัดลใจ

#### 4. วิธีดำเนินการ

##### 4.1 การเก็บรวบรวมข้อมูล

ข้อมูลปฐมภูมิ (Primary data) เก็บ โดยตรงจากการสำรวจพื้นที่ที่ได้ศึกษาและวิเคราะห์คือ ใช้ บร. ทั้ง 12 ชุด และแบบสอบถามที่สร้างขึ้นเพื่อให้กลุ่มตัวอย่างเป็นผู้ตอบด้วยตัวเอง

บร.1 คือ แบบเก็บข้อมูลบริบทชุมชนหมู่บ้าน

บร.2 คือ แบบเก็บข้อมูลตัวชี้วัดความเข้มแข็งของชุมชน

บร.3 คือ แบบรายงานความรู้ความเข้าใจและทัศนคติที่มีต่อกองทุนหมู่บ้านและ

ชุมชนเมือง

บร.4 คือ แบบรายงานการปฏิบัติงานรายเดือน

บร.5 คือ แบบรายงานผลการจัดเวทีบริหารจัดการกองทุนหมู่บ้านและชุมชนเมือง

- บร.6 คือ แบบรายงานผลการจัดเวทีกลุ่มผู้กู้เงินจากกองทุนหมู่บ้านและชุมชนเมือง
- บร.7 คือ แบบรายงานการสัมภาษณ์เพื่อค้นหาตัวชี้วัดความเข้มแข็งของชุมชนใน  
ทัศนยะของประชาชน
- บร.8 คือ โครงการเศรษฐกิจชุมชนหนึ่งตำบลหนึ่งผลิตภัณฑ์
- บร.9 คือ แบบบันทึกการสัมภาษณ์
- บร.10 คือ แบบสรุปบทเรียนชุมชน
- บร.11 คือ แบบศึกษาเจาะลึกกรณี
- บร.12 คือ การวิเคราะห์จัดทำแผนแม่บทชุมชน

ข้อมูลทุติยภูมิ (Secondary data) ข้อมูลจากส่วนราชการ, เอกชน, ผลการศึกษาที่เกี่ยวข้อง

#### 4.2 การวิเคราะห์ข้อมูล

เชิงปริมาณ คือ ข้อมูลเชิงประจักษ์ที่ให้ความสำคัญกับข้อมูลที่เป็นตัวเลข โดยที่  
คำถาม สมมติฐาน กรอบแนวคิดและวิธีการวิจัยได้รับการออกแบบและกำหนดไว้ล่วงหน้าอย่าง  
เป็นระบบ

เชิงคุณภาพ คือ ข้อมูลเชิงประจักษ์ที่ให้ความสำคัญกับข้อมูลที่เป็นรายละเอียด  
เรื่องเล่าและคุณลักษณะต่างๆ ในเชิงลึกที่ไม่สามารถอธิบายได้ด้วยตัวเลข ซึ่งให้ความสำคัญกับ  
ความยืดหยุ่นและการปรับกรอบคำถาม แนวคิดและวิธีการวิจัยให้สอดคล้องกับสถานการณ์จริง  
เพื่อให้เข้าถึงการวิเคราะห์และตีความหมายข้อมูลที่ลุ่มลึกและสะท้อนภาพความจริงให้มากที่สุด

#### 4.3 การนำเสนอข้อมูล

นำเสนอในรูปแบบของสารนิพนธ์ ซึ่งเขียนขึ้นตามกรอบข้อกำหนดของ หลัก  
สูตรประกาศนียบัตรบัณฑิต “การจัดการและการประเมินโครงการ” ของสถาบันราชภัฏ  
นครราชสีมา พ.ศ. 2544

### 5. ผลที่คาดว่าจะได้รับการประเมินโครงการ

1. ได้ทราบและมีความรู้ความเข้าใจเกี่ยวกับกระบวนการดำเนินงานของคณะกรรมการ  
กองทุนหมู่บ้าน โนนอุดมตำบลหนองสาหร่าย อำเภอปากช่อง จังหวัดนครราชสีมา
2. ได้ทราบและมีความรู้ความเข้าใจเกี่ยวกับกองทุนหมู่บ้าน โนนอุดมสามารถสร้าง  
งานสร้างรายได้ให้กับประชาชน ได้มากน้อยเพียงใด
3. ได้ทราบถึงจำนวนสมาชิกผู้กู้เงินของกองทุนหมู่บ้าน โนนอุดมที่ได้นำเงินที่กู้ไป  
ใช้ตรงตามวัตถุประสงค์มากน้อยเพียงใด

## บทที่ 2

### เอกสารที่เกี่ยวข้อง

เอกสารต่าง ๆ ที่ปรากฏในบทนี้ เป็นเอกสารที่ผู้ทำสารนิพนธ์ ได้ประมวลจากแนวคิดหรือทฤษฎีที่เกี่ยวข้องและข้อมูลอื่น ๆ เพื่อแสดงว่าหลักวิชาด้านเนื้อหาสาระและหลักวิชาด้านเทคนิควิธีการประเมิน ที่นำมาใช้ในการประเมินครั้งนี้มีความถูกต้องและมีความสมเหตุสมผลในทางวิชาการหลักวิชาด้านเนื้อหาสาระและประเด็นเทคนิคการประเมินดังกล่าวมี 8 ด้าน ได้แก่

1. นโยบาย หลักการ วัตถุประสงค์และระเบียบกองทุนหมู่บ้านและชุมชนเมืองแห่งชาติ
2. ระเบียบสำนักนายกรัฐมนตรีว่าด้วยคณะกรรมการกองทุนหมู่บ้านและชุมชนเมืองแห่งชาติ พ.ศ. 2544
3. แบบติดตามสังเกตการณ์คัดเลือกคณะกรรมการกองทุนหมู่บ้านชุมชนเมือง
4. แบบคำขอขึ้นทะเบียนและประเมินความพร้อมของกองทุนหมู่บ้าน
5. ระเบียบกองทุนหมู่บ้านและชุมชนเมือง
6. การพิจารณาเงินกู้สำหรับคณะกรรมการกองทุนหมู่บ้านและชุมชนเมือง
7. หลักการประเมิน โครงการ รูปแบบการประเมินชีพโมเดล
8. โครงการเพิ่มประสิทธิภาพการบริหารกองทุนหมู่บ้านและชุมชนเมือง

#### 1. นโยบาย หลักการ วัตถุประสงค์และระเบียบกองทุนหมู่บ้านและชุมชนเมืองแห่งชาติ

##### 1.1 นโยบายกองทุนหมู่บ้านและชุมชนเมือง

กองทุนหมู่บ้านและชุมชนเมืองเป็นนโยบายของรัฐบาลเพื่อเป็นการเสริมสร้างกระบวนการพึ่งพาตนเองของหมู่บ้านและชุมชนเมืองในด้านการเรียนรู้ การสร้างและพัฒนาความคิดริเริ่มและการแก้ไขปัญหาและเสริมสร้างศักยภาพทั้งด้านเศรษฐกิจและสังคมของประชาชนในหมู่บ้านและชุมชนเมือง

โดยรัฐบาลจัดตั้งกองทุนหมู่บ้านและชุมชนเมืองกองทุนละ 1 ล้านบาทพร้อมเสริมสร้างและพัฒนาหมู่บ้านและชุมชนเมืองให้มีขีดความสามารถในการจัดระบบบริหารจัดการกองทุนหมุนเวียนในหมู่บ้านและชุมชนเมืองตนเอง

##### 1.2 หลักการสำคัญของกองทุนหมู่บ้านและชุมชนเมืองแห่งชาติ

นโยบายดังกล่าวจะประสบความสำเร็จได้ควรประกอบด้วยหลักสำคัญ 4 ประการ คือ

1. ความพร้อมของหมู่บ้านและชุมชนเมือง ทั้งความพร้อมของคนและครัวเรือน การควบคุมดูแลตนเองในหมู่บ้านและชุมชนเมือง ประสบการณ์ในการบริหารจัดการกองทุน สังคมของหมู่บ้านและชุมชนเมืองเอง เช่น กลุ่มออมทรัพย์ ธนาคารหมู่บ้าน กองทุนอาชีพ กองทุนสวัสดิการ ฯลฯ

2. การบริหารจัดการกองทุนหมุนเวียนของหมู่บ้าน ทั้งในส่วนของเงินอุดหนุนจากกองทุนหมู่บ้านและชุมชนเมืองแห่งชาติ กับกองทุนทางสังคมของชุมชนและกองทุนที่หน่วยราชการจัดตั้งขึ้น เพื่อให้กองทุนดังกล่าวมีการบริหารจัดการที่สอดคล้องและเกื้อกูลกัน

3. การปฏิรูประบบราชการแผ่นดิน ตามแนวทางให้หมู่บ้านชุมชนเมืองเป็นศูนย์กลางในการพัฒนา การพัฒนาเป็นของหมู่บ้านและชุมชนเมือง โดยส่วนราชการเป็นผู้สนับสนุนในด้านวิชาการและด้านการจัดการกองทุน

4. การติดตามและประเมินผล โดยมีตัวชี้วัดประสิทธิภาพของกองทุน ทั้งในด้านเศรษฐกิจ สังคม และการพึ่งตนเอง เพื่อความโปร่งใสและประสิทธิภาพ

### 1.3 วัตถุประสงค์ในการจัดตั้งกองทุนหมู่บ้านและชุมชนเมือง มีดังนี้

1) เป็นแหล่งเงินทุนหมุนเวียนในหมู่บ้านและชุมชนเมืองสำหรับการลงทุนเพื่อพัฒนาอาชีพ สร้างงาน สร้างรายได้หรือเพิ่มรายได้ การลดรายจ่าย การบรรเทาเหตุฉุกเฉินและจำเป็นเร่งด่วน และสำหรับการนำไปสู่การสร้างกองทุนสวัสดิภาพที่ดีแก่ประชาชนในหมู่บ้านหรือชุมชน

2) ส่งเสริมและพัฒนาหมู่บ้านและชุมชนเมืองให้มีขีดความสามารถในการจัดระบบและบริหารจัดการเงินทุนของตนเอง

3) เสริมสร้างกระบวนการพึ่งพาตนเองของหมู่บ้านและชุมชนเมือง ในด้านการเรียนรู้ การสร้างและพัฒนาความคิดริเริ่ม เพื่อการแก้ไขปัญหา และเสริมสร้างศักยภาพ และส่งเสริมเศรษฐกิจพอเพียงในหมู่บ้านและชุมชนเมือง

4) กระตุ้นเศรษฐกิจในระดับฐานรากของประเทศ รวมทั้งเสริมสร้างภูมิคุ้มกันทางเศรษฐกิจและสังคมของประเทศในอนาคต

5) เสริมสร้างศักยภาพและความเข้มแข็งทางเศรษฐกิจ และสังคมของประชาชนในหมู่บ้านหรือชุมชนเมือง

กล่าวโดยสรุปแล้ว กองทุนหมู่บ้านและชุมชนเมือง เป็นกองทุนรวมในระดับชาติ เพื่อจัดสรรให้แก่หมู่บ้านและชุมชนเมืองทุกแห่ง ชุมชนละ 1 ล้านบาท เพื่อให้ประชาชนบริหารจัดการกันเอง ภายใต้ปรัชญา การร่วมคิดและดำเนินการ โดยกระบวนการประชาสังคม และเสริมสร้างกระบวนการเรียนรู้และพัฒนาความคิดริเริ่มเพื่อเพิ่มศักยภาพและส่งเสริมเศรษฐกิจ



พอเพียง และบริหารจัดการกองทุนหมุนเวียนให้นำไปสู่การสร้างกองทุนสวัสดิการแก่ประชาชน ในหมู่บ้านหรือชุมชนของตนเอง ซึ่งจะนำไปสู่ผลแห่งการเป็นภูมิคุ้มกันทางเศรษฐกิจและสังคม ของประเทศ และการพัฒนาที่ยั่งยืนต่อไป

#### 1.4 ระเบียบกองทุนหมู่บ้านและชุมชนเมืองแห่งชาติ มีระเบียบที่เกี่ยวข้องดังนี้

1. ระเบียบสำนักนายกรัฐมนตรีว่าด้วยคณะกรรมการกองทุนหมู่บ้านและชุมชนเมืองแห่งชาติ พ.ศ. 2544
2. ระเบียบสำนักนายกรัฐมนตรีว่าด้วยคณะกรรมการกองทุนหมู่บ้านและชุมชนเมืองแห่งชาติ (ฉบับที่ 2) พ.ศ. 2544
3. ระเบียบคณะกรรมการกองทุนหมู่บ้านและชุมชนเมืองแห่งชาติว่าด้วยการจัดตั้งและบริหารกองทุนหมู่บ้านและชุมชนเมืองแห่งชาติ พ.ศ. 2544
4. ระเบียบคณะกรรมการกองทุนหมู่บ้านและชุมชนเมืองแห่งชาติ ว่าด้วยการจัดตั้งและบริหารกองทุนหมู่บ้านและชุมชนเมืองแห่งชาติ (ฉบับที่ 2) พ.ศ. 2544

#### 2. ระเบียบสำนักนายกรัฐมนตรีว่าด้วยคณะกรรมการกองทุนหมู่บ้านและชุมชนเมืองแห่งชาติ พ.ศ. 2544 ประกอบไปด้วย 2 หมวดดังนี้

หมวด 1 คณะกรรมการกองทุนหมู่บ้านและชุมชนเมืองแห่งชาติ

ซึ่งได้สรุปประเด็นสำคัญ ๆ เกี่ยวกับระเบียบ ฯ ดังนี้

- 1) ให้มีคณะกรรมการคณะหนึ่งเรียกว่า “คณะกรรมการกองทุนหมู่บ้านและชุมชนเมืองแห่งชาติ” โดยมีชื่อย่อว่า กทบ.
- 2) กรรมการผู้ทรงคุณวุฒิมีวาระอยู่ในตำแหน่งคราวละสองปีและอาจได้รับแต่งตั้งอีก
- 3) การกำหนดอำนาจและหน้าที่ของคณะกรรมการ

หมวด 2 สำนักงานคณะกรรมการกองทุนหมู่บ้านและชุมชนเมืองแห่งชาติ

ซึ่งได้สรุปประเด็นสำคัญ ๆ เกี่ยวกับระเบียบ ฯ ดังนี้

- 1) ให้มีสำนักงานคณะกรรมการกองทุนหมู่บ้านและชุมชนเมืองแห่งชาติในสำนักงานเลขาธิการนายกรัฐมนตรี
- 2) การกำหนดอำนาจหน้าที่ของสำนักงาน

#### 2.1 ระเบียบคณะกรรมการกองทุนหมู่บ้านและชุมชนเมืองแห่งชาติว่าด้วยการจัดตั้งและบริหารกองทุนหมู่บ้านและชุมชนเมืองแห่งชาติ พ.ศ. 2544 ประกอบไปด้วย 9 หมวดดังนี้

หมวด 1 ข้อความทั่วไป

นิยามความหมายของคำที่เกี่ยวกับระเบียบ ฯ นี้

หมวด 2 กองทุนหมู่บ้านและชุมชนเมืองแห่งชาติ

ซึ่งได้สรุปประเด็นสำคัญ ๆ เกี่ยวกับระเบียบ ฯ ดังนี้

- 1) ปรัชญาและหลักการสำคัญของกองทุนหมู่บ้านและชุมชนเมืองแห่งชาติ
- 2) วัตถุประสงค์ในการดำเนินการกองทุนหมู่บ้านและชุมชนเมืองแห่งชาติ
- 3) การดำเนินการของกองทุนหมู่บ้านและชุมชนเมืองแห่งชาติ

หมวด 3 คณะอนุกรรมการสนับสนุนการดำเนินงานกองทุนหมู่บ้านและชุมชนเมือง

ซึ่งได้สรุปประเด็นสำคัญ ๆ เกี่ยวกับระเบียบ ฯ ดังนี้

1) ให้มีคณะอนุกรรมการสนับสนุน โดยมีปลัดสำนักนายกรัฐมนตรีเป็นประธาน

- 2) อำนาจหน้าที่ของคณะอนุกรรมการสนับสนุน

หมวด 4 คณะอนุกรรมการสนับสนุนและติดตามการดำเนินงานกองทุนหมู่บ้านระดับ

จังหวัด

1) ให้มีคณะอนุกรรมการสนับสนุนระดับจังหวัด โดยมีผู้ว่าราชการประจำจังหวัดเป็นประธาน

- 2) การกำหนดอำนาจหน้าที่ของคณะอนุกรรมการสนับสนุนระดับจังหวัด

หมวด 5 คณะกรรมการกองทุนหมู่บ้านและชุมชนเมือง

ซึ่งได้สรุปประเด็นสำคัญ ๆ เกี่ยวกับระเบียบ ฯ ดังนี้

- 1) ให้กองทุนแต่ละกองทุนมีคณะกรรมการกองทุนจำนวนสิบห้าคน
- 2) คุณสมบัติของคณะกรรมการกองทุน
- 3) อำนาจหน้าที่ของคณะกรรมการกองทุน
- 4) กรรมการกองทุนมีวาระดำรงตำแหน่งคราวละสองปี

หมวด 6 กองทุนและสมาชิก

กล่าวถึง เงินและทรัพย์สินของกองทุนการรับสมัครสมาชิกของกองทุน การถือหุ้น การกำหนดการประชุม บทบาทของสมาชิก

หมวด 7 การกู้ยืมเงินกองทุนหมู่บ้านและชุมชนเมือง

กล่าวถึง หลักเกณฑ์และข้อปฏิบัติในการกู้ยืมเงินจากกองทุนหมู่บ้านและชุมชนเมือง และการชำระคืนเงินกู้

หมวด 8 การทำบัญชีและการตรวจสอบ

ให้คณะกรรมการกองทุนจัดทำบัญชีของกองทุนตามหลักเกณฑ์และวิธีการที่คณะกรรมการกำหนดอย่างน้อยเดือนละหนึ่งครั้งและแจ้งให้สมาชิกทราบ รวมทั้งให้จัดทำสรุปผลการดำเนินงานประจำปีรายงานต่อคณะกรรมการอย่างน้อยปีละ 1 ครั้ง

หมวด 9 บทเฉพาะกาล

**2.2 ระเบียบคณะกรรมการกองทุนหมู่บ้านและชุมชนเมืองแห่งชาติว่าด้วยการจัดตั้งและบริหารกองทุนหมู่บ้านและชุมชนเมืองแห่งชาติ (ฉบับที่ 2) พ.ศ. 2544**

1) ให้ยกเลิกความในข้อ 16 วรรคหนึ่ง แห่งระเบียบคณะกรรมการกองทุนหมู่บ้านและชุมชนเมืองแห่งชาติ

2) ให้ยกเลิกความในข้อ 41 วรรคหนึ่ง แห่งระเบียบคณะกรรมการกองทุนหมู่บ้านและชุมชนเมืองแห่งชาติ

**3. แบบติดตามสังเกตการณ์คัดเลือกคณะกรรมการกองทุนหมู่บ้านและชุมชนเมือง**

แบบติดตามสังเกตการณ์คัดเลือกคณะกรรมการกองทุนหมู่บ้านและชุมชนเมือง มีส่วนสำคัญในการประเมินความพร้อมของกองทุนหมู่บ้านและชุมชนเมืองต่าง ๆ เนื่องจากกระบวนการคัดเลือกคณะกรรมการกองทุน จะต้องเป็นไปตามข้อที่ 41 ของระเบียบคณะกรรมการว่าด้วยการจัดตั้งและบริหารกองทุนหมู่บ้านและชุมชนเมืองแห่งชาติ พ.ศ. 2544 กล่าวคือ

1. จะต้องมีการเวียนสามในสี่ของครัวเรือนทั้งหมดเข้าร่วมประชุม

2. การเลือกคณะกรรมการหมู่บ้านและชุมชนเมือง ให้เป็นไปตามมติที่ประชุม

สำหรับคุณสมบัติของคณะกรรมการกองทุน จะต้องเป็นตาม ข้อ 17 ของระเบียบคณะกรรมการว่าด้วยการจัดตั้งและบริหารกองทุนหมู่บ้านและชุมชนเมืองแห่งชาติ พ.ศ. 2544

1. เป็นผู้ที่มีชื่ออยู่ในทะเบียนบ้านและอาศัยอยู่ในหมู่บ้านติดต่อกันเป็นเวลาไม่น้อยกว่า 2 ปี ก่อนวันที่ได้รับเลือกเป็นกรรมการกองทุน

2. เป็นผู้บรรลุนิติภาวะ โดยมีอายุยี่สิบปีบริบูรณ์

3. ปฏิบัติตนอยู่ในหลักศาสนา มีความรับผิดชอบ เสียสละ มีส่วนร่วมในกิจกรรมชุมชน ไม่ติดการพนัน ไม่เกี่ยวข้องกับสิ่งเสพติด และไม่มีประวัติเสียทางการเงิน ตลอดจนยึดมั่นในการปกครอง ระบอบประชาธิปไตย

4. ไม่เป็นบุคคลล้มละลาย คนไร้ความสามารถ หรือคนเสมือนไร้ความสามารถ

5. ไม่เคยได้รับโทษจำคุกโดยคำพิพากษาถึงที่สุดให้จำคุก เว้นแต่เป็นโทษสำหรับความผิดที่ได้กระทำโดยประมาท

#### 4. แบบคำขอขึ้นทะเบียนและประเมินความพร้อมของกองทุนหมู่บ้านและชุมชนเมือง

การขอขึ้นทะเบียนและประเมินความพร้อมของกองทุนหมู่บ้านและชุมชนเมืองนั้นมีวัตถุประสงค์เพื่อให้คณะกรรมการกองทุนหมู่บ้านและชุมชนเมืองได้ประเมินความพร้อมในด้านต่างๆ ของหมู่บ้านรวมทั้งให้ข้อมูลรายละเอียดตามความเป็นจริงสำหรับคณะกรรมการกองทุนหมู่บ้านและชุมชนเมืองแห่งชาติใช้ในการกำหนดนโยบายและแนวทางในการพัฒนาหมู่บ้านและชุมชนเมืองให้มีความเจริญก้าวหน้าทั้งในด้านเศรษฐกิจและสังคมต่อไป โดยจะต้องมีความพร้อมในด้านต่างๆ ดังนี้

1. ข้อมูลทั่วไปของหมู่บ้าน/ชุมชนเมือง
2. คณะกรรมการกองทุนหมู่บ้าน/ชุมชนเมือง
3. การเตรียมความพร้อมของหมู่บ้าน/ชุมชนเมือง
4. ทุนดำเนินการของกองทุนหมู่บ้าน/ชุมชนเมือง
5. แนวคิดในการบริหารจัดการกองทุนหมู่บ้านและชุมชนเมืองเมื่อได้รับการสนับสนุนเป็นวงเงินไม่เกิน 1,000,000 บาท จากกองทุนหมู่บ้านและชุมชนเมืองแห่งชาติ

#### 5. ระเบียบกองทุนหมู่บ้านโนนอุดม

เพื่อให้การบริหารจัดการกองทุนหมู่บ้าน โนนอุดม ซึ่งก่อตั้งขึ้นเพื่อส่งเสริมและสร้างนิสัยการออม เสียสละเอื้ออาทร และเป็นไปด้วยความคล่องตัว มีประสิทธิภาพ รวมทั้งเอื้อประโยชน์ต่อสมาชิกโดยรวม คณะกรรมการกำหนดระเบียบการเกี่ยวกับการดำเนินงานของกองทุนหมู่บ้าน โนนอุดม ไว้ดังนี้

5.1. ที่ตั้งของกองทุน เลขที่ 260 หมู่ที่ 1 ตำบลหนองสาหร่าย อำเภอปากช่อง จังหวัดนครราชสีมา รหัส 30130 โทรศัพท์ 044-315498 และ 044-313746

#### 5.2. วัตถุประสงค์ในการจัดตั้งกองทุน

- 5.2.1 เป็นแหล่งเงินทุนหมุนเวียนให้กับสมาชิก
- 5.2.2 เพื่อส่งเสริมการออมทรัพย์ด้วยวิธีการถือหุ้น การฝากเงินสัจจะและเงินรับฝาก
- 5.2.3 เพื่อให้บริการเงินกู้แก่สมาชิก
- 5.2.4 เพื่อพัฒนาจิตใจให้สมาชิกเป็นคนดี มีคุณธรรม 4 ประการ
  - 1). เป็นคนดีมีความซื่อสัตย์
  - 2). เป็นคนไม่เห็นแก่ตัว
  - 3). เป็นคนไม่มัวเมาในสิ่งอบายมุข
  - 4). เป็นคนรู้จักสามัคคี

5.2.5 เพื่อพัฒนาสมาชิกให้เป็นคนดีมีคุณธรรม 4 ประการ

- 1). เป็นคนเก่งเรียน ใฝ่หาความรู้ใหม่ ๆ
- 2). เป็นคนเก่งคิด คิดสร้างสรรค์ คิดแก้ปัญหา
- 3). เป็นคนเก่งงาน ขยันการงาน มีความรับผิดชอบหน้าที่การงาน
- 4). เป็นคนเก่งคน มีมนุษยสัมพันธ์ที่ดีกับทุก ๆ คน

5.3. แหล่งที่มาของกองทุน ประกอบด้วยเงินและทรัพย์สินดังนี้

- 5.3.1. เงินที่ได้รับจัดสรรจากคณะกรรมการ
- 5.3.2. เงินกู้ยืม
- 5.3.3. ดอกผลหรือประโยชน์ใด ๆ ที่เกิดขึ้นจากเงินกองทุน
- 5.3.4. ค่าธรรมเนียมแรกเข้า
- 5.3.5. เงินค่าหุ้น
- 5.3.6. เงินฝากสัจจะและเงินรับฝาก
- 5.3.7. เงินสมทบจากกลุ่มหรือองค์กรสมาชิก
- 5.3.8. เงินหรือทรัพย์สินอื่น ๆ ที่กองทุนได้รับโดยไม่มีเงื่อนไขผูกพันหรือภาระติดพันอื่นใด

5.4. คุณสมบัติของสมาชิก

- 5.4.1. เป็นผู้ที่พำนักหรือพักอาศัยอยู่ในหมู่บ้าน โนนอุดมเป็นระยะเวลาไม่น้อยกว่า 6 เดือน
- 5.4.2. เป็นผู้ที่มีนิสัยดีงาม มีความรู้ความเข้าใจ เห็นชอบด้วยหลักการของกองทุน และสนใจที่จะเข้ามามีส่วนร่วมในกิจกรรมกองทุน
- 5.4.3. เป็นผู้พร้อมจะปฏิบัติตามระเบียบของกองทุน
- 5.4.4. เป็นผู้ที่คณะกรรมการกองทุนมีมติเห็นชอบให้เป็นสมาชิก
- 5.4.5. อดทน เสียสละ เห็นประโยชน์ของกองทุนเป็นสำคัญ
- 5.4.6. มีเงินฝากสัจจะ และถือหุ้นอย่างน้อย 1 หุ้น แต่ต้องไม่เกิน 1 ใน 5 ของจำนวนหุ้นทั้งหมดที่มีอยู่ในกองทุน

5.5. การสมัครเข้าเป็นสมาชิก

- 5.5.1. ยื่นคำขอสมัครเป็นสมาชิกกองทุนได้ที่คณะกรรมการกองทุน
- 5.5.2. ผู้ที่มีคุณสมบัติตามข้อ 6 สามารถยื่นความจำนงหรือสมัครเข้าเป็นสมาชิก

ของกองทุนได้เดือนละ 1 ครั้ง โดยสามารถสมัครเป็นสมาชิกได้ทั้งในลักษณะปัจเจกบุคคลและกลุ่ม หรือองค์การชุมชนแล้วแต่ความสมัครใจของผู้เป็นสมาชิก

5.5.3. คณะกรรมการกองทุนเป็นผู้พิจารณาว่าจะรับบุคคลหนึ่งบุคคลใดเข้าเป็นสมาชิกโดยชอบธรรม

5.5.4. เมื่อคณะกรรมการกองทุนพิจารณาคุณสมบัติตามข้อ 6 และเห็นสมควรรับบุคคลใดเข้าเป็นสมาชิก จะแจ้งบุคคลนั้นให้ชำระค่าธรรมเนียมแรกเข้า ค่าหุ้น และเงินฝากตั้งจะ ภายใน 3 วัน นับจากวันที่ได้รับแจ้งให้เข้าเป็นสมาชิก

5.5.6. การพ้นสภาพจากการเป็นสมาชิก

1). สมาชิกขาด หรือพ้นสภาพจากการเป็นสมาชิกตามเหตุต่าง ๆ ดังต่อไปนี้

- ตาย
- ลาออกและได้รับอนุญาตให้ลาออกจากคณะกรรมการกองทุน
- วิกลจริต จิตฟั่นเฟือน หรือถูกศาลสั่งให้เป็นคนไร้ความสามารถ
- ที่ประชุมใหญ่ สมาชิกมีมติให้ออกด้วยคะแนนเสียง 2 ใน 3 ของผู้ที่เข้าร่วมประชุม
- จงใจฝ่าฝืนระเบียบของกองทุนหรือแสดงตนเป็นปรปักษ์หรือไม่ให้ความช่วยเหลือหรือร่วมมือกับกองทุนไม่ว่าด้วยประการใด
- จงใจปิดบังความจริงอันควรแจ้งให้สมาชิกทราบในใบสมัครสมาชิก
- นำทรัพย์สินของกองทุนไปใช้ผิดวัตถุประสงค์ที่ได้ระบุไว้
- มีลักษณะและคุณสมบัติไม่ตรงกับข้อ 6

6. การพิจารณาเงินกู้สำหรับคณะกรรมการกองทุนหมู่บ้านและชุมชนเมือง

การพิจารณาเงินกู้ให้กับผู้กู้นั้น คณะกรรมการจะต้องดำเนินการตามหมวด 7 ว่าด้วยการกู้ยืมเงินกองทุนหมู่บ้านและชุมชนเมือง ซึ่งมีสาระสำคัญดังนี้

กระบวนการกู้เงินจากกองทุนหมู่บ้าน

หมู่บ้านหรือชุมชนซึ่งได้รับการประเมิน และได้รับการจัดสรรเงินทุนอุดหนุนกองทุนหมู่บ้านแล้ว จะต้องมีการขอการกู้ยืมกับกองทุน ซึ่งรายละเอียดที่สมาชิกกองทุนจะขอกู้ยืม ดังนี้

ผู้มีสิทธิกู้ยืมเงินกองทุนหมู่บ้านและชุมชนเมือง ได้แก่ บุคคลต่อไปนี้

1. สมาชิกกลุ่ม / องค์กร ที่ขึ้นทะเบียนเป็นสมาชิกกองทุนหมู่บ้าน
2. ปัจเจกบุคคล ซึ่งเป็นสมาชิกกองทุนหมู่บ้าน
3. ต้องปฏิบัติตามหลักเกณฑ์ / เงื่อนไข และแบบฟอร์มที่คณะกรรมการกองทุนหมู่บ้าน

กำหนดภายใต้กรอบหลักเกณฑ์เงื่อนไขของคณะกรรมการ

**ประเภทการให้กู้ยืม** การกู้ยืมเงินกองทุนหมู่บ้านและชุมชน จำแนกประเภทได้ดังนี้

1. การพัฒนาอาชีพ
2. การสร้างงาน
3. การสร้าง และ/หรือ เพิ่มรายได้
4. ลดรายจ่าย
5. บรรเทาเหตุฉุกเฉินและเงินเร่งด่วน

**ลักษณะการกู้ยืม** มี 2 ลักษณะ คือ

1. กู้ยืมภายในหมู่บ้าน
2. กู้ยืมภายในเครือข่ายระหว่างหมู่บ้าน

**สัดส่วนวงเงินกู้ยืม**

เพื่อการฉุกเฉินไม่ควรเกินร้อยละ 10 ส่วนประเภทอื่น ๆ ให้เป็นไปตามระเบียบที่คณะกรรมการกำหนด

กรรมการกำหนด

**ขั้นตอนในการให้กู้ยืม** ในการกู้ยืมเงินกองทุนหมู่บ้านและชุมชน มีขั้นตอนโดยสรุป ดังนี้

1. ยื่นคำขอกู้ยืม ต่อคณะกรรมการกองทุน
2. คณะกรรมการกองทุนดำเนินการพิจารณา
3. อนุมัติ
4. ทำสัญญา
5. เปิดบัญชีออมทรัพย์
6. โอนเงินเข้าบัญชี

**กรณีกองทุนหมู่บ้านโนนอุดม** มีเกณฑ์สำหรับการพิจารณาเงินกู้ดังนี้

ประเภทการกู้ยืม สมาชิกสามารถยื่นขอกู้เงินต่อคณะกรรมการกองทุนเพื่อนำไปใช้จ่ายดังต่อไปนี้

1. การพัฒนาอาชีพ
2. การสร้างงาน
3. การสร้าง และ/หรือ เพิ่มรายได้

#### 4. ถดรายจ่าย

#### 5. บรรเทาเหตุฉุกเฉินและเงินเร่งด่วน

การอนุมัติเงินกู้ สมาชิกที่ประสงค์จะขอเงินกู้จะต้องจัดทำโครงการเพื่อขอเงินจากคณะกรรมการกองทุนโดยระบุวัตถุประสงค์ในการกู้เงินอย่างชัดเจน ลักษณะโครงการ สมาชิกสามารถยื่นขอเงินได้โดยต้องมีลักษณะและคุณสมบัติ คือเป็นโครงการที่ต้องสามารถดำเนินการได้จริง มีความเป็นไปได้ทางการตลาดและสามารถเห็นได้ชัดเจนว่ามีความคุ้มค่าต่อการลงทุน วงเงินกู้ให้แก่สมาชิกรายหนึ่งในวงเงินไม่เกิน 20,000 บาท ในกรณีคณะกรรมการกองทุนมีมติเห็นควรอนุมัติเงินกู้อย่างใดรายหนึ่งเกินกว่า 20,000 บาท คณะกรรมการกองทุนจะเรียกประชุมสมาชิกเพื่อให้สมาชิกพิจารณาวินิจฉัยชี้ขาด แต่ทั้งนี้การอนุมัติเงินกู้อย่างหนึ่งต้องไม่เกิน 50,000 บาท การดำเนินการตามโครงการที่ขอกู้และการจัดทำรายงาน สมาชิกจะต้องดำเนินโครงการที่ขอกู้ให้สำเร็จเป็นไปตามวัตถุประสงค์และจัดทำรายงานความก้าวหน้าตามแบบรายงานที่คณะกรรมการกองทุนกำหนด การทำสัญญา เงินกู้ทุกประเภทต้องมีการทำสัญญาไว้กับคณะกรรมการกองทุนตามแบบและเงื่อนไขที่กำหนด

#### 7. หลักการประเมินโครงการรูปแบบการประเมินชีพฟ์โมเดล

##### 7.1 รูปแบบการประเมินชีพฟ์โมเดล

จำเนียร สุขหลาย และคณะได้สรุป “รูปแบบการประเมินแบบ ชีพฟ์โมเดล” ในหนังสือรวบรวมบทความทางการประเมินโครงการ (สมหวัง พิธิยานุวัฒน์, 2544 : 221-234) ซึ่งได้ให้ความหมายของการประเมินผลว่า “เป็นกระบวนการของการวิเคราะห์เพื่อให้ได้มาซึ่งข้อมูลที่เป็นประโยชน์ในการตัดสินใจในทางเลือกต่าง ๆ ที่มีอยู่”

รูปแบบจำลอง CIPP ประเมินด้านต่าง ๆ ดังนี้

7.1.1 การประเมินบริบทหรือสภาวะแวดล้อม เป็นการประเมินเพื่อให้ได้มาซึ่งเหตุผลเพื่อช่วยในการกำหนดวัตถุประสงค์ของโครงการ โดยจะเน้นในด้านความสัมพันธ์ที่เกี่ยวกับสภาพแวดล้อมความต้องการและความจำเป็นทั้งในด้านเศรษฐกิจ สังคม การเมือง ตลอดจนศึกษาปัญหาอุปสรรค อันจะนำไปสู่การกำหนดวัตถุประสงค์ของโครงการ

7.1.2 การประเมินปัจจัยเบื้องต้น เป็นการจัดหาข้อมูลเพื่อใช้ในการตัดสินใจความเหมาะสมของแผนงานต่าง ๆ ที่วางไว้ในประเมินในด้านต่าง ๆ คือ

- ความสามารถของหน่วยงานหรือตัวแทนในการจัดโครงการ
- ยุทธวิธีที่ใช้ในการบรรลุวัตถุประสงค์ของโครงการ

การได้รับความช่วยเหลือในด้านต่าง ๆ ซึ่งจะช่วยให้โครงการดำเนินไปได้ เช่น หน่วยงานที่จะช่วยเหลือ เวลา เงินทุน อาคารสถานที่ อุปกรณ์เครื่องมือ เป็นต้น โดยประเมินอัตราค่าจ้างเวลา



งบประมาณ วิธีการ ภายในโครงการเท่านั้น รูปแบบคำถาม เช่น แผนงาน ที่กำหนดสอดคล้องกับวัตถุประสงค์ที่ตั้งไว้หรือไม่ จะดำเนินการกับยุทธวิธีที่เลือกมาอย่างไร เป็นต้น

7.1.3 การประเมินกระบวนการ มีวัตถุประสงค์ 3 ประการ คือ

- เพื่อหาและทำนายข้อบกพร่องของกระบวนการ หรือการดำเนินการตามขั้นตอนที่วางไว้

ตอนที่วางไว้

- เพื่อรวบรวมสารสนเทศสำหรับผู้ตัดสินใจวางแผนงาน

- เพื่อเป็นการสะสมถึงการปฏิบัติต่าง ๆ ที่เกิดขึ้น

ส่วนประกอบที่สำคัญของการประเมินกระบวนการมี 4 อย่าง คือ

1) การจัดหานักประเมินกระบวนการเต็มเวลา

2) เครื่องมือที่เป็นสื่อในการบรรยายกระบวนการ

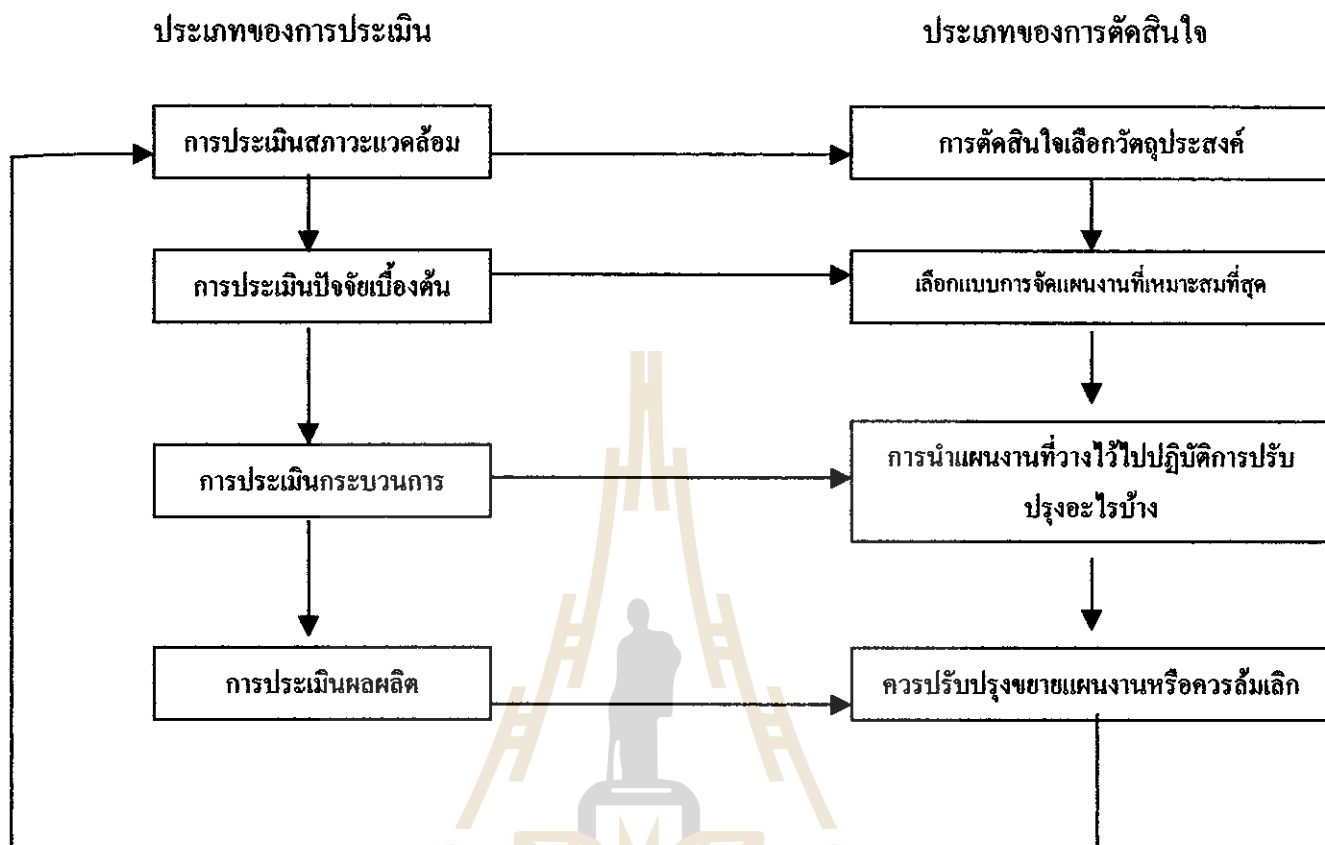
3) การร่วมประชุมอย่างสม่ำเสมอระหว่างนักประเมินโครงการและบุคลากรใน

โครงการหรือในแผนงานเอง

4) การปรับปรุงโครงสร้างการประเมินอยู่เป็นนิจ

การทำตามกระบวนการ จำเป็นต้องมีข้อมูลย้อนกลับ โดยต่อเนื่องเกี่ยวกับว่าทำอะไร โครงการนั้นจึงจะทำหน้าที่ได้สมบูรณ์ที่สุด การประเมินกระบวนการให้ข้อมูลแก่ผู้ตัดสินใจ ในการคาดคะเนล่วงหน้า การปฏิบัติเพื่อแก้ปัญหาและบันทึกกระบวนการ สำหรับแปลความหมายของความสำเร็จของโครงการ

7.1.4 การประเมินผลผลิต เพื่อวัดและแปลความหมายของความสำเร็จ ไม่เฉพาะเมื่อสิ้นสุดวัฏจักรของโครงการเท่านั้น แต่ยังมีคามจำเป็นในระหว่างการปฏิบัติตามโครงการด้วย



รูปที่ 2.1 ความสัมพันธ์ของประเภทการประเมินและประเภทของการตัดสินใจ

## 7.2 รูปแบบการประเมินแบบชีพพีโมเดล (เยวดี ราชย์กุลวิบูลย์ศรี, 2542 : 46-60)

ได้สรุปความหมายของการประเมินผลว่า เป็นกระบวนการจำกัดข้อมูลที่ต้องการ และทำการเก็บรวบรวมข้อมูล อันเป็นข่าวสารที่ให้ประโยชน์ในการตัดสินใจแนวทางเลือกต่าง ๆ ที่ให้ผลดีสำหรับการตัดสินใจ (Decision making)

รูปแบบจำลอง CIPP สามารถนำไปใช้ประเมินโครงการศึกษาทั่วไปได้อย่างดี เพราะประกอบด้วยการประเมิน 4 ประเภท อันเป็นโครงสร้างของการศึกษาทั่วไปดังนี้

7.2.1. Context Evaluation การประเมินเนื้อความ เป็นการประเมินผลพื้นฐานเกี่ยวกับการค้นหาข่าวสารอันจะนำไปสู่การพัฒนาเป้าหมายของโครงการ โดยนักประเมินผลจะ

จัดการรวบรวมข้อมูลให้กับหัวหน้าโครงการ เป็นต้นว่า ข้อมูลที่เกี่ยวข้องกับสิ่งแวดล้อมสภาพ การแก้ปัญหาแหล่ง (resource) ฯลฯ ซึ่งเป็นข้อมูลที่จะช่วยวางแผนโครงการให้เป็นไปตามความต้องการ และจำกัดวัตถุประสงค์ที่ชัดเจนสำหรับดำเนินโครงการ

7.2.3 Input Evaluation การประเมินตัวป้อนเป็นการประเมินผลเพื่อค้นหาตัวประกอบหรือแนวทางที่เหมาะสม หรือมีประสิทธิภาพที่จะอำนวยให้โครงการดำเนินไปตามวัตถุประสงค์ ที่ต้องการ คือ บรรลุเป้าหมายของโครงการตัวป้อนสำหรับการประเมินผลประเภทนี้อาจจะเป็นตัวประกอบทางด้านเงินทุน บุคลากรที่เกี่ยวข้องอาจจะเป็นผู้รับบริการ ผู้ให้บริการ ทรัพยากรอื่นที่เป็นพลังให้โครงการดำเนินไปสู่เป้าหมาย

7.2.4. Process Evaluation การประเมินผลกระบวนการ การประเมินผลประเภทนี้จะทำหน้าที่ต่อจาก Context และ Input evaluation เป็นการประเมินผลเพื่อค้นหาข่าวสารที่จะเป็นแนวทางหรือวิธีการปฏิบัติ สำหรับโครงการว่าจะดำเนินการให้เป็นไปตามแผนที่วางไว้ได้อย่างไร นอกจากการประเมินผลประเภทนี้จะช่วยค้นหาข้อบกพร่อง แนวทางแก้ไขปัญหาต่าง ๆ ระหว่างดำเนินโครงการ ถ้าโครงการที่ปฏิบัติจริง ก็จะเป็นการประเมินผลเพื่อตรวจสอบว่าโครงการได้ดำเนินไปตามกระบวนการที่วางไว้และบรรลุวัตถุประสงค์หรือไม่มีความคลาดเคลื่อนประการใด

7.2.5 Product Evaluation การประเมินผลผลิต วัตถุประสงค์ของ การประเมินผลประเภทนี้ก็คือ ตรวจสอบความสัมพันธ์ระหว่างผลสัมฤทธิ์จากโครงการ กับเกณฑ์ที่ตั้งไว้ว่า เป็นไปตามวัตถุประสงค์ของโครงการอย่างไร การประเมินผลประเภทนี้อาจอาศัยการเปรียบเทียบผลผลิตกับเกณฑ์มาตรฐาน (absolute or relative standards) ที่เลือกไว้ นอกจากนี้อาศัยรายงานการประเมินผลจากข้อมูลที่ได้จาก Context Input และ Process evaluation

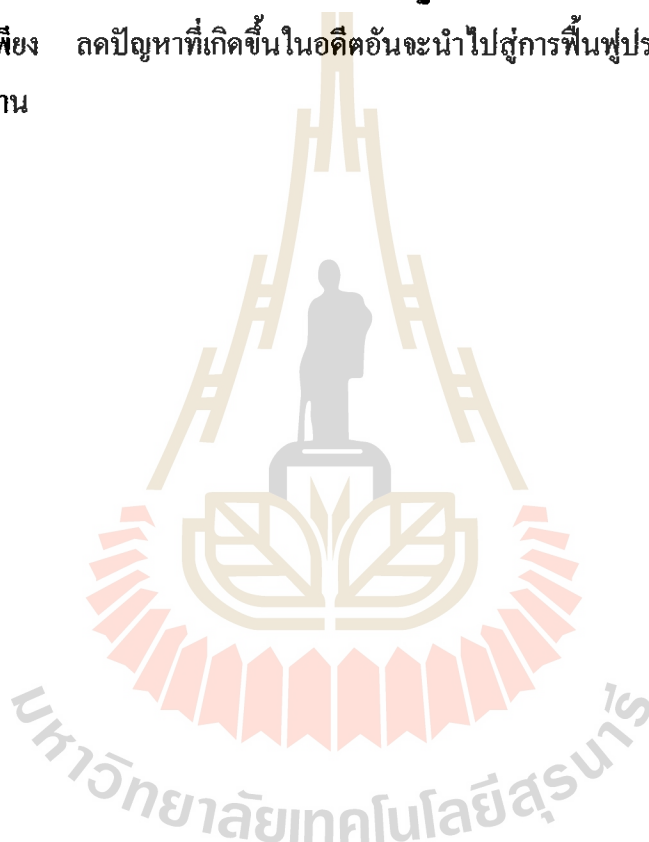
ในการประเมินโครงการกองทุนหมู่บ้านและชุมชนเมืองครั้งนี้ ผู้ทำสารนิพนธ์ได้ใช้กรอบความคิดทฤษฎีในการประเมิน โดยใช้รูปแบบของการประเมินแบบซิปฟ์โมเดล ดังกล่าวข้างต้น

## 8. การวิเคราะห์โครงการเพิ่มประสิทธิภาพการบริหารจัดการกองทุนหมู่บ้านและชุมชนเมือง

นายถนอม อีทรกำเนิด เลขาธิการสถาบันราชภัฏ ในฐานะอนุกรรมการและเลขานุการ คณะอนุกรรมการการอำนวยความสะดวกโครงการเพิ่มประสิทธิภาพการบริหารจัดการกองทุนหมู่บ้านและชุมชนเมือง ได้กล่าวถึงวัตถุประสงค์ของการเพิ่มประสิทธิภาพการบริหารจัดการกองทุนหมู่บ้านและชุมชนเมือง ให้สามารถพึ่งตนเองได้อย่างยั่งยืน โดยได้ดำเนินการคัดเลือกบัณฑิตว่างงานในท้องถิ่นจำนวน 74,881 คน เข้ารับการอบรมหลักสูตร “การศึกษาระดับประกาศนียบัตรบัณฑิต สาขาการบริหารจัดการโครงการ” จัดส่งเข้าปฏิบัติงานในทุกกองทุนหมู่บ้านและชุมชน

เมืองทั่วประเทศ สำหรับบทบาทและหน้าที่ของบัณฑิตจะต้องทำหน้าที่ศึกษาหลักสูตร ประกาศนียบัตรบัณฑิต การจัดการและการประเมินผลโครงการ โดยเนื้อหาหลักสูตรจะมุ่งเน้น เกี่ยวกับการบริหารจัดการ การเงิน การบัญชี การจัดทำโครงการ การวิเคราะห์โครงการ การออกแบบผลิตภัณฑ์และการตลาด รวมทั้งการเรียนรู้ชุมชน การประเมินผลและการพัฒนาชุมชน ที่ใช้ในการวิจัยเป็นเครื่องมือ ซึ่งนักศึกษาจะต้องเข้าไปรายงานตัวกับหมู่บ้านหรือชุมชน เพื่อสร้างความคุ้นเคยและเก็บข้อมูลสภาพหมู่บ้านหรือชุมชน เก็บข้อมูลกองทุนหมู่บ้าน โดยการไป สัมภาษณ์ผู้นำชุมชนหรือหมู่บ้าน ประชาชนทั่วไปหรือเพื่อทำเวทีชาวบ้าน ตั้งแต่วันจันทร์ถึงวัน ศุกร์ จากนั้นนักศึกษาต้องส่งแบบรายงานต่าง ๆ (บร.1 – บร.12) พบอาจารย์นิเทศและเรียนเสริม ทุกสัปดาห์ รวบรวมข้อมูลทุกชิ้นทำสารนิพนธ์ต่อไป อย่างไรก็ตามได้มีการขอความร่วมมือใน การให้ข้อมูลกองทุนและข้อมูลศักยภาพหมู่บ้าน ให้คำสัมภาษณ์อำนวยความสะดวกในด้าน สถานที่ทำงาน การลงนามปฏิบัติงานในหมู่บ้านหรือชุมชน รวมทั้งให้คำปรึกษาในการเก็บข้อมูลต่าง ๆ ตามปรัชญาของหลักสูตรที่สถาบันอุดมศึกษาเป็นสถาบันเพื่อพัฒนาท้องถิ่น มีการ ปฏิรูปการเรียนรู้ร่วมกันทั้งนักศึกษา อาจารย์ ชุมชน โดยใช้หมู่บ้านหรือชุมชนเป็นสถานที่ ปฏิบัติการในระหว่างวันที่ 24 – 25 มกราคม 2545 โดยร่วมกันระหว่างภาคการเมือง ภาครัฐ ได้แก่ ข้าราชการและนักวิชาการของสถาบันการศึกษา ภาคองค์กรพัฒนาเอกชนและภาคประชา ชน ซึ่งสรุปผลการประชุมสัมมนาและสำนักงานคณะกรรมการกองทุนจะได้นำไปกำหนดเป็น แผนงาน โครงการ เพื่อสร้างความเข้มแข็งของกองทุน อันจะนำไปสู่ความเข้มแข็งของชุมชน โดยมีการกำหนดเป้าหมายการดำเนินงาน เพื่อให้เกิดการพึ่งพาตนเองได้ของกองทุนในด้าน สังคมและธุรกิจ การเกิดเครือข่ายกองทุนและเครือข่ายกองทุนที่เกิดขึ้นเป็นเครื่องมือนำไปสู่ ความเข้มแข็งของชุมชน นอกจากนี้ได้กำหนดทิศทางของการดำเนินงาน โดยใช้กระบวนการเรียนรู้และเครือข่ายการเรียนรู้เป็นยุทธศาสตร์หลัก การเกิดกองทุนที่ยั่งยืนโดยการขยายกองทุนเชื่อมโยงระหว่างกองทุนกับสถาบันการเงินอื่นและมีการเชื่อมประสานเพื่อให้บรรลุเป้าหมาย โดยการ พัฒนาระบบข้อมูล การพัฒนากลไก การประสานพัฒนาองค์กรและเครือข่าย การพัฒนาผู้นำ และบุคลากร การขยายผลกองทุนสู่การพัฒนาชุมชนที่ยั่งยืนและการติดตามและประเมินผล ซึ่ง ผลที่คาดว่าจะได้รับจากการประเมินโครงการ ได้แก่ บัณฑิตว่างงานทั่วประเทศทุกพื้นที่ จำนวน 74,881 คน มีรายได้ ได้รับความรู้ด้านการจัดการและประเมินผลโครงการ ได้ประสบการณ์จริง ในพื้นที่ มีวุฒิการศึกษาที่สูงขึ้น คือ ประกาศนียบัตรบัณฑิต สาขาการจัดการและการประเมิน โครงการ (Graduate Diploma in Project Management and Evaluation) มีโอกาสสมัครงานที่ เรียนไปเทียบโอนเพื่อศึกษาระดับปริญญาโท โดยใช้เวลาและเงินทุนน้อยลงและอาจมีงานทำที่ มั่นคงด้วยดอกเบี้ยเงินกองทุน และกองทุนทั้ง 74,881 กองทุน มีระบบการบริหารจัดการที่มี

ประสิทธิภาพและสามารถพัฒนาไปสู่ความยั่งยืน โดยความรู้ที่คนในหมู่บ้านได้เรียนรู้และสมาชิกของหมู่บ้านที่ได้รับทุนให้เรียนสูงขึ้นไปมีจิตวิญญาณที่จะปฏิบัติงานในหมู่บ้านต่อไปด้วยความเห็นของคนในหมู่บ้านเอง รวมทั้งรัฐบาลทราบผลการดำเนินงาน ความสำเร็จ ปัญหาอุปสรรคของการปฏิบัติงานตามนโยบายเรื่องกองทุนหมู่บ้านและชุมชนเมืองจำนวน 74,881 หมู่บ้าน อย่างต่อเนื่องและมีระบบ สามารถแก้ไขปัญหาอุปสรรคได้ทันท่วงทีและนำข้อมูลการบริหารที่ประสบผลสำเร็จของบางหมู่บ้านไปเป็นตัวอย่างให้หมู่บ้านอื่น ๆ ดู เพื่อขยายผลสำเร็จต่อไป อีกทั้งยังประชาชนทั่วไปมีสภาพชีวิต เศรษฐกิจสังคมที่ดีและเป็นไปตามแนวพระราชดำริ เศรษฐกิจพอเพียง ลดปัญหาที่เกิดขึ้นในอดีตอันจะนำไปสู่การฟื้นฟูประเทศให้มีความเจริญและมั่นคงทุก ๆ ด้าน



### บทที่ 3

#### วิธีการดำเนินการประเมินโครงการ

การประเมินครั้งนี้ มีวัตถุประสงค์เพื่อทราบความจริง 3 ประการ ดังที่ระบุไว้แล้วใน วัตถุประสงค์ ในบทที่ 1 เพราะฉะนั้นในบทที่ 3 จึงมี 7 ด้านดังนี้

1. วิธีการประเมินโครงการ
2. ประชากรและกลุ่มตัวอย่าง
3. การเก็บรวบรวมข้อมูล
4. เครื่องมือที่ใช้ในการประเมินโครงการ
5. ตัวแปรและตัวชี้วัดที่ใช้ในการประเมินโครงการ
6. ตัวชี้วัดแหล่งข้อมูลและวิธีการเก็บข้อมูล
7. ตัวชี้วัดการประมวลเทคนิควิธีและตัวแปรที่ศึกษา

#### 3.1. วิธีการประเมินโครงการ

หลักการพื้นฐานของการประเมินเป็นการประเมินตามรายงานสภาพจริงของกองทุนหมู่บ้าน โนนอุดม หรือเรียกกันว่า “Authentic Evaluation” ซึ่งกองทุนหมู่บ้าน โนนอุดมได้จัดตั้งขึ้นตามหลักการและนโยบายของรัฐบาล โดยทำตามระเบียบขั้นตอนที่ทางรัฐบาลกำหนดไว้ทุกประการ และได้รับโอนเงินเมื่อวันที่ 22 กุมภาพันธ์ พ.ศ. 2545 ซึ่งการจัดตั้งกองทุนนั้นประชาชนในหมู่บ้าน ร่วมกันเพื่อเตรียมความพร้อมในการจัดตั้งกองทุนหมู่บ้าน ดังนี้

จัดเวทีชาวบ้านขึ้นที่หอกระจายข่าวประจำหมู่บ้าน เพื่อเลือกสรรคณะกรรมการกองทุน จำนวน ไม่น้อยกว่า 9 คนแต่ไม่เกิน 15 คน ประกอบด้วย กรรมการทั้งชายและหญิงในสัดส่วนเท่ากันหรือใกล้เคียงกัน โดยหมู่บ้าน โนนอุดมมีกรรมการที่เป็นผู้ชายจำนวน 7 คน กรรมการที่เป็นผู้หญิงจำนวน 8 คน โดยการเลือกของชาวบ้านในหมู่บ้าน โนนอุดม ตามระเบียบของคณะกรรมการกองทุนหมู่บ้านและชุมชนเมืองแห่งชาติดังนี้

องค์ประชุมของเวทีชาวบ้าน คือจำนวนสามในสี่ของจำนวนครัวเรือนทั้งหมดของหมู่บ้าน

ร่วมกันกำหนดวิธีการดำเนินการเลือกกันเอง โดยวิธีการลงคะแนนเสียง โดยหนึ่งคนต่อหนึ่งเสียง

เลือกคนที่มีความรู้ ประสบการณ์ อีกทั้งมีคุณสมบัติและ ไม่มีลักษณะต้องห้าม ตามที่คณะกรรมการกองทุนหมู่บ้านและชุมชนเมืองแห่งชาติกำหนด

เมื่อดำเนินการเลือกคณะกรรมการกองทุนแล้ว คณะกรรมการกองทุน และประชาชนร่วมกันจัดทำระเบียบข้อบังคับ หลักเกณฑ์ และวิธีการเกี่ยวกับการบริหารกองทุน (กติกา) กองทุนหมู่บ้านหรือชุมชนเมืองตนเอง โดยมีแนวทางดังนี้

1.1 วงเงินกู้ยืมรายหนึ่งไม่เกินสองหมื่นบาท หากเกินต้องให้สมาชิกพิจารณา วินิจฉัยชี้ขาด แต่รายหนึ่งต้องไม่เกินห้าหมื่นบาท

2.2 ระยะเวลาชำระคืนเงินกู้ยืมไม่เกินหนึ่งปี

2.3 ประเด็นอื่น ๆ คณะกรรมการกองทุน โดยความเห็นชอบของสมาชิกเป็นผู้ กำหนด

2) การตัดสินคุณค่า ความเด่น ความด้อย ไม่ใช่เป้าหมายสำคัญของการประเมิน แต่ อาจทำในเชิงชี้แนะสำหรับตัวบ่งชี้บางตัวเท่านั้น

การกำหนดคกฏเกณฑ์สำหรับการตัดสินค่าของตัวบ่งชี้จะไม่กระทำไว้ล่วงหน้า แต่ จะทำการเก็บข้อมูลก่อนสำหรับตัวบ่งชี้ทุกตัว แล้วจึงค่อยพิจารณาว่าควรกำหนดคกฏเกณฑ์ ตัดสิน ค่าสำหรับตัวบ่งชี้ใดบ้างแล้วจึงค่อยพิจารณาตัดสินตามเกณฑ์นั้น ส่วนตัวบ่งชี้ที่ไม่มีการกำหนด เกณฑ์ก็เสนอผลโดยไม่มี การตัดสินค่า แต่เป็นการรายงานผลข้อมูลตามสภาพจริง

4) รูปแบบการประเมินเป็นการประเมินเชิงระบบซึ่งตรงกับ ชิพพ์โมเดล (CIPP Model : Context – Input – Process – Product ) แบบจำลองชิพพ์โมเดล ระบุว่า จะประเมินใน ด้านต่าง ๆ ดังนี้ คือ (ตรงตามแผนภูมิเชิงระบบที่ได้แสดงไว้ในบทที่ 1 ของสารนิพนธ์นี้)

4.1 การประเมินสภาวะแวดล้อม (Context Evaluation) เป็นการประเมินสภาพ ทั่วไปของชุมชนท้องถิ่น คำว่า “บริบท” หมายถึง สภาพแวดล้อม ซึ่งอยู่รอบ ๆ หน่วยระบบกอง ทุนหมู่บ้านและชุมชนเมืองนั้น

4.2 การประเมินปัจจัยเบื้องต้น (Input Evaluation) เป็นการประเมินปัจจัยนำเข้า ทั้งปวงของหน่วยระบบการบริหารจัดการและของหน่วยระบบกิจการของผู้กู้

4.3 การประเมินกระบวนการ (Process Evaluation) เป็นการประเมินกระบวนการ ของทั้งสองหน่วยระบบการบริหารจัดการของหน่วยระบบกิจการของผู้กู้

4.4 การประเมินผลผลิต (Product Evaluation) เป็นการประเมินผลผลิตทั้งหมด ที่เกิดขึ้นในหน่วยระบบการบริหารจัดการและแนะนำส่งเสริมผู้กู้ และหน่วยระบบการดำเนิน กิจการของผู้กู้แต่ละราย

### 3.2. ประชากรและกลุ่มตัวอย่าง

- ประชากร กลุ่มประชากร ชาวบ้านที่อาศัยอยู่ในหมู่บ้าน โนนอุดม ต.หนองสาหร่าย อ.ปากช่อง จ. นครราชสีมา
- กลุ่มตัวอย่าง กลุ่มชาวบ้านที่กู้เงินกองทุนหมู่บ้าน โนนอุดม ต.หนองสาหร่าย อ.ปากช่อง จ. นครราชสีมา

### 3.3. การเก็บรวบรวมข้อมูล

แนวทางดำเนินงานด้านข้อมูล ในการทำสารนิพนธ์ไม่ได้เน้นความเคร่งครัดในวิธีวิจัยที่จะมุ่งควบคุมการเก็บข้อมูลและการวิเคราะห์ข้อมูลแต่มุ่งให้ได้เนื้อหาสาระ และข้อหลักวิชาที่รวบรวมมาได้ ดังนั้น จึงไม่ได้แสดงวิธีการโดยละเอียดในการเก็บข้อมูล

แหล่งข้อมูลที่ใช้ในการเก็บข้อมูล สำหรับแต่ละตัวชี้วัดขึ้นอยู่กับลักษณะและธรรมชาติของตัวชี้วัดนั้น ๆ ทั้งตัวชี้วัดของหน่วยระบบบริหารจัดการและแนะนำส่งเสริมผู้กู้ และตัวชี้วัดของหน่วยระบบ การดำเนินกิจการของผู้กู้แต่ละราย

วิธีการที่ใช้เก็บข้อมูลและการทำสารนิพนธ์ครั้งนี้ ประกอบด้วยหลายวิธีอื่น ได้แก่

- 1) การสัมภาษณ์โดยใช้แบบ บร. ต่าง ๆ
- 2) การจัดประชุมเวทีชาวบ้าน
- 3) การสังเกตอย่างมีส่วนร่วม
- 4) การสังเกตแบบไม่มีส่วนร่วม

วิธีสังเคราะห์ข้อมูล ในการสังเคราะห์ข้อมูลที่เก็บมาได้ด้วยวิธีต่าง ๆ ผู้ศึกษาได้นำข้อมูลในเรื่องเดียวกันมาประมวลเข้าด้วยกัน ถ้าพบว่า มีข้อแตกต่างก็ทำการตรวจสอบกับแหล่งที่มา หรือแหล่งอื่นที่มีความเชื่อถือได้ จากนั้นจึงนำมาเรียบเรียงและจัดเกลาจนได้ประเด็นที่ชัดเจน

### 3.4. เครื่องมือที่ใช้ในการประเมิน

เครื่องมือที่ใช้ในการเก็บข้อมูลเกี่ยวกับการประเมินโครงการกองทุนหมู่บ้าน ได้แก่ แบบรายงานต่าง ๆ (บร.) และแบบเก็บข้อมูลอื่น ๆ เพิ่มเติม เครื่องมือที่ใช้ในการประเมินโครงการกองทุนหมู่บ้านและชุมชนเมืองดังนี้

1. แบบรายงาน บร. 1 คือ แบบเก็บข้อมูลบริบทชุมชนหมู่บ้าน
2. แบบรายงาน บร. 2 คือ แบบเก็บข้อมูลตัวชี้วัดความเข้มแข็งของชุมชน



3. แบบรายงาน บร. 3 คือ แบบรายงานความรู้ ความเข้าใจ ที่ทัศนคติที่มีต่อกองทุนหมู่บ้านและชุมชนเมือง
4. แบบรายงาน บร. 4 คือ แบบรายงานการปฏิบัติงานรายเดือน
5. แบบรายงาน บร. 5 คือ แบบรายงานผลการจัดเวทีบริหารจัดการกองทุนหมู่บ้านและชุมชนเมือง
6. แบบรายงาน บร. 6 คือ แบบรายงานผลการจัดเวทีกลุ่มผู้กู้เงินจากกองทุนหมู่บ้านและชุมชนเมือง
7. แบบรายงาน บร. 7 คือ แบบรายงานผลการสัมภาษณ์เพื่อค้นหาตัวชี้วัดความเข้มแข็งของชุมชนในทัศนะของประชาชน
8. แบบรายงาน บร. 8 คือ แบบรายงานโครงการเศรษฐกิจชุมชนหนึ่งตำบล หนึ่งผลิตภัณฑ์
9. แบบรายงาน บร. 9 คือ แบบบันทึกการสัมภาษณ์
10. แบบรายงาน บร. 10 คือ แบบสรุปบทเรียนชุมชนหมู่บ้าน
11. แบบรายงาน บร. 11 คือ แบบศึกษาเจาะลึกรายกรณี
12. แบบรายงาน บร. 12 คือ การวิเคราะห์จัดทำแผนแม่บทชุมชน

### 3.5. ตัวแปรและตัวชี้วัดในการประเมิน

โครงการกองทุนหมู่บ้านและชุมชนเมือง โดยภาพรวมตามแนวคิดเชิงระบบประกอบไปด้วย 2 หน่วยระบบ ดังนี้

1. หน่วยระบบการบริหารจัดการและแนะนำส่งเสริมผู้กู้
2. หน่วยระบบการดำเนินกิจการของผู้กู้แต่ละราย

ดังนั้นในการกำหนดตัวชี้วัดเพื่อที่จะประเมิน โครงการกองทุนหมู่บ้านและชุมชนเมืองจึงเป็นไปตามกรอบความคิดทฤษฎีที่กล่าวมาแล้วข้างต้น ซึ่งได้รายการตัวชี้วัด ดังนี้  
ตัวชี้วัดของหน่วยระบบการบริหารจัดการและแนะนำส่งเสริมผู้กู้

หน่วยระบบการบริหารจัดการและแนะนำส่งเสริมผู้กู้ ประกอบไปด้วยตัวชี้วัดจำนวน 4 หมวด คือ

- 1) ตัวชี้วัดสถานะแวดล้อม คือ ตัวชี้วัดที่กล่าวมาแล้วในตอนที่ 3
- 2) ตัวชี้วัดปัจจัยนำเข้าของหน่วยระบบการบริหารจัดการและแนะนำส่งเสริมผู้กู้ ประกอบไปด้วยตัวแปร ดังต่อไปนี้

2.1 นโยบายของรัฐบาลด้านการพัฒนาชุมชนท้องถิ่น

2.2 เงิน 1 ล้านบาท

2.3 คณะกรรมการหมู่บ้าน

2.4 เงินที่ผู้กู้ชำระคืน

2.5 ผู้สมัครขอกู้

3) ตัวชี้วัดกระบวนการของหน่วยระบบการบริหารจัดการและแนะนำส่งเสริมผู้กู้ ประกอบไปด้วยตัวแปร ดังต่อไปนี้

3.1 การคัดเลือกผู้กู้

3.2 การรับชำระหนี้

3.3 การทำบัญชี

4) ตัวชี้วัดของหน่วยระบบการบริหารจัดการและแนะนำส่งเสริมผู้กู้ ประกอบไปด้วยตัวแปร ดังต่อไปนี้

4.1 ผลโดยตรง (Immediate Result)

4.1.1 จำนวนผู้กู้

4.1.2 ยอดเงินให้กู้

4.2 ผลกระทบโดยตรง (Direct Impact)

4.2.1 จำนวนผู้ที่กู้ได้

4.2.2 การขยายกิจการของหมู่บ้าน

4.3 ผลกระทบทางอ้อม

4.3.1 กองทุนหมู่บ้านมีศักยภาพและความเข้มแข็ง

4.3.2 ท้องถิ่นมีเครือข่ายและการเรียนรู้

**ตัวชี้วัดของหน่วยระบบการดำเนินงานกิจการของผู้กู้แต่ละราย**

หน่วยระบบการดำเนินงานกิจการของผู้กู้แต่ละราย ประกอบไปด้วยตัวชี้วัดจำนวน 4 หมวด คือ

1. ตัวชี้วัดสถานะแวดล้อมของหน่วยระบบการดำเนินงานกิจการของผู้กู้แต่ละราย แบ่งออกเป็น 3 ระดับ ดังนี้

1.1 ตัวชี้วัดสถานะแวดล้อมระดับประเทศ ซึ่งเป็นตัวชี้วัดสถานะแวดล้อมชนิดเดียวกับตัวชี้วัดระดับประเทศของหน่วยระบบการบริหารจัดการและแนะนำส่งเสริมผู้กู้ (ตามที่กล่าวมาแล้วในตอนที 3)

1.2 ตัวชี้วัดสถานะแวดล้อมระดับท้องถิ่น ซึ่งเป็นตัวชี้วัดสถานะแวดล้อมชนิดเดียวกับ ตัวชี้วัดระดับท้องถิ่นของหน่วยระบบการบริหารจัดการและแนะนำส่งเสริมผู้กู้ (ตามที่กล่าวมา แล้วในตอนที 3)

1.1 ตัวชี้วัดสถานะแวดล้อมเฉพาะตัว ประกอบไปด้วยตัวแปร ดังต่อไปนี้

- 1.1.1 ความรู้ความสามารถของผู้กู้และครอบครัว
- 1.1.2 ทรัพย์สินของผู้กู้และเครือญาติ
- 1.1.3 หนี้สินธนาคารของผู้กู้
- 1.1.4 หนี้นายทุนนอกระบบของผู้กู้
- 1.1.5 อาชีพหลักของผู้กู้
- 1.1.6 รายได้ของครอบครัว
- 1.1.7 ประสบการณ์ในการดำเนินกิจการ

2. ตัวชี้วัดปัจจัยนำเข้าของหน่วยระบบการดำเนินงานของผู้กู้แต่ละราย ประกอบไป ด้วยตัวแปรดังต่อไปนี้

- 2.1 เงินกู้ที่ได้มา
- 2.2 เงินอื่น ๆ
- 2.3 สถานที่ และวัตถุดิบ
- 2.4 เทคนิควิธีทำงาน
- 2.5 กำลังทำงาน

3. ตัวชี้วัดกระบวนการของหน่วยระบบการดำเนินงานของผู้กู้แต่ละราย ประกอบไป ด้วยตัวแปรดังต่อไปนี้

- 3.1 การทำกิจการถูกวิธี
- 3.2 การหาตลาดที่ดี
- 3.3 การหาวัตถุดิบที่ดี
- 3.4 การทำบัญชี

4. ตัวชี้วัดผลผลิตของหน่วยระบบการดำเนินงานของผู้กู้แต่ละราย ประกอบไปด้วย ตัวแปรดังต่อไปนี้

4.1 ผลโดยตรง (Immediate Result) ได้แก่

- 4.1.1 รายได้เป็นเงิน
- ผู้กู้ได้ผลผลิต

## 4.2 ผลกระทบโดยตรง

### 4.2.1 ผู้ที่ได้รับประโยชน์

## 4.3 ผลกระทบทางอ้อม (Indirect Impact) ได้แก่

### 4.3.1 ผู้ที่มีการพึ่งตนเอง

ผู้ที่มีศักยภาพและมีความเข้มแข็งในกิจการตนเองอย่างยั่งยืนกล่าวโดยสรุป ตัวชี้วัดการประเมินโครงการ โดยภาพรวมของหน่วยระบบการบริหารจัดการและแนะนำส่งเสริมผู้ดูแล และหน่วยระบบการดำเนินงานกิจการของผู้ดูแลแต่ละราย นั้นมีความเชื่อมโยงต่อกัน เช่น ปัจจัยนำเข้าของหน่วยระบบการบริหารจัดการและแนะนำส่งเสริมผู้ดูแล บางตัว ต้องพึ่งผลผลิตของหน่วยระบบการดำเนินงานกิจการของผู้ดูแลแต่ละราย คือ รายได้เป็นเงิน ผู้ดูแลแต่ละรายต้องส่งคืนกองทุนหมู่บ้าน ดังนั้น เงินที่ผู้ดูแลชำระคืนเป็นตัวชี้วัดปัจจัยนำเข้าของหน่วยระบบการบริหารจัดการและแนะนำส่งเสริมผู้ดูแล

ความสำเร็จของโครงการกองทุนหมู่บ้านและชุมชนเมืองนั้น ต้องประเมินทั้ง 2 หน่วยระบบเพราะหน่วยระบบการบริหารจัดการและแนะนำส่งเสริมผู้ดูแล ประสบความสำเร็จหรือไม่ขึ้นอยู่กับผลผลิตที่ได้จากหน่วยระบบการดำเนินงานกิจการของผู้ดูแลแต่ละราย กล่าวคือ ถ้าหน่วยระบบการดำเนินงานกิจการของผู้ดูแลประสบผลสำเร็จ เงินที่ผู้ดูแลชำระคืนก็จะส่งเข้าไปเป็นปัจจัยนำเข้าให้แก่หน่วยระบบการบริหารจัดการและแนะนำส่งเสริมผู้ดูแล มากขึ้น ในทำนองคล้ายกันผลผลิตของหน่วยระบบการบริหารจัดการและแนะนำส่งเสริมผู้ดูแล คือ ยอดเงินกู้ที่ให้กับผู้ดูแล ถ้าออกไปสู่คนดีและมากพอ หน่วยระบบการดำเนินงานกิจการของผู้ดูแล จะประสบความสำเร็จด้วย

## 3.6. ตัวชี้วัด แหล่งข้อมูลและวิธีการเก็บข้อมูล

### 3.6.1 ตัวชี้วัด

ในการกำหนดตัวชี้วัดที่ใช้ในการประเมินโครงการกองทุนหมู่บ้านและชุมชนเมืองครั้งนี้ ผู้ทำสารนิพนธ์ได้กำหนดตัวชี้วัดตามกรอบความคิดทฤษฎีเชิงระบบหรือตามกรอบการประเมินแบบซิปป์โมเดล (CIPP MODEL) ดังที่กล่าวไว้ในบทที่ 1

ตัวชี้วัดที่ใช้ในการประเมินโครงการกองทุนหมู่บ้านและชุมชนเมืองครั้งนี้ ประกอบด้วยตัวชี้วัดของหน่วยระบบการบริหารจัดการและแนะนำส่งเสริมผู้ดูแล ได้แก่

- 1) ตัวชี้วัดปัจจัยเบื้องต้น
- 2) ตัวชี้วัดกระบวนการ
- 3) ตัวชี้วัดผลผลิต

ตัวชี้วัดของหน่วยระบบการดำเนินงานของผู้ดูแลราย ได้แก่

- 1) ตัวชี้วัดปัจจัยเบื้องต้น
- 2) ตัวชี้วัดกระบวนการ
- 3) ตัวชี้วัดผลผลิต

### 3.6.2 ตัวชี้วัดบริบทและตัวแปรที่ศึกษา

คำว่า “ตัวชี้วัด” และ “ตัวบ่งชี้” และ “ตัวแปร” มีความหมายคล้ายกันและบางครั้งสามารถใช้แทนกันได้ แต่มีความแตกต่างกันในจุดเน้น คือคำ “ตัวชี้วัด” เน้นว่าเป็นประเด็นที่จะใช้วัดระดับของสิ่งหนึ่งสิ่งใด ส่วนคำ “ตัวบ่งชี้” เน้นว่าเป็นประเด็นที่จะชี้ว่าสิ่งนั้นเป็นอย่างไร ส่วนคำ “ตัวแปร” เน้นว่าเป็นประเด็นที่เมื่อเก็บข้อมูลจะได้ค่าที่แปรไปสำหรับผู้ให้ ข้อมูลแต่ละรายในกลุ่มประชากรนั้น ๆ

ตัวชี้วัดสถานะแวดล้อม หมายถึง ตัวชี้วัดสภาพแวดล้อมของหน่วยระบบการบริหารจัดการและแนะนำส่งเสริมผู้กู้ เป็นสำคัญ

ตัวชี้วัดสถานะแวดล้อมของหน่วยระบบกองทุนหมู่บ้าน แบ่งเป็น 2 ระดับ คือ

3.1 สถานะแวดล้อมระดับประเทศ เช่น สภาพของดิน, ป่าไม้ สภาพศิลปวัฒนธรรมท้องถิ่น และตัวบ่งชี้อื่น ๆ ในแบบรายงาน บร. 1

ตัวชี้วัดสถานะแวดล้อมระดับประเทศ หรือตัวชี้วัดสถานะแวดล้อมรอบนอก ประกอบไปด้วยตัวแปรดังต่อไปนี้

1. ความยากจนของประเทศ
2. นโยบายพัฒนาอุตสาหกรรมและวิสาหกิจขนาดกลาง และขนาดย่อม (SMEs)
3. ภาวะการขาดดุลการค้าของประเทศ
4. สภาพแวดล้อมของประเทศในปัจจุบัน
5. ความเดือดร้อนและการเป็นหนี้สินของประชาชน
6. บรรยากาศความอ่อนแอในท้องถิ่นชนบท บางคน เรียกว่า ความล้มสลายของท้องถิ่นชนบท
7. ค่านิยมในกระแสวัฒนธรรมและสินค้าจากต่างประเทศ

สถานะแวดล้อมระดับท้องถิ่น เช่น สภาพภูมิศาสตร์ของหมู่บ้าน / สภาพป่าและหนองน้ำ / สภาพที่ดินทำกินของชาวบ้านในหมู่บ้าน / และตัวบ่งชี้อื่น ๆ ในแบบรายงาน บร. 1

ตัวชี้วัดสถานะแวดล้อมระดับท้องถิ่น หรือตัวชี้วัดสถานะแวดล้อมภายในท้องถิ่น ประกอบไปด้วย ตัวแปรตาม บร. 1 ดังนี้

1. ประวัติความเป็นมาของหมู่บ้าน

2. สภาพปัจจุบัน
3. ด้านเศรษฐกิจทั้งหมดบ้าน
4. ด้านวัฒนธรรม
5. ข้อมูลด้านอื่น ๆ

3.1 ลักษณะบางประการด้านเศรษฐกิจและอาชีพ เช่น การมีหนี้สินของชาวบ้าน การมีที่ดินทำกินของตนเอง, การเช่าที่ทำกิน

3.2 วัฒนธรรมประเพณี หรือแบบแผนการดำเนินชีวิตที่เด่น ๆ ของหมู่บ้าน

3.3 ลักษณะบางประการที่เป็นศักยภาพในด้านดี ซึ่งจะเอื้อต่อการสร้างความเข้มแข็งอย่างยั่งยืนให้แก่ชุมชน เช่น ความสามัคคี ความขยัน เป็นต้น

3.4 ลักษณะบางประการที่สื่อแสดงถึงความไม่เข้มแข็งของหมู่บ้าน เช่น การละทิ้งถิ่น การแตกแยกของครอบครัว ความไม่สามัคคี

### 3.7. ตัวชี้วัดการประมวลเทคนิควิธีและตัวแปรที่ศึกษา

ตัวชี้วัดการประมวลเทคนิควิธีการดำเนินการ หมายถึง การจัดกลุ่มผู้ผู้ที่ทำกิจการเดียวกันให้คิดกระบวนการวิธีทำงาน ( Work Procedure ) ที่ดี ในแนวคิดเชิงระบบ เช่น หน่วยระบบในการทำอาชีพ การเลี้ยงสุกร ที่จะต้องประกอบไปด้วย ปัจจัยนำเข้า กระบวนการ และผลผลิตที่ดีนั้นจะต้องทำอย่างไร โดยทำการพิจารณาตัวแปรดังต่อไปนี้

1. การใช้ปัจจัยนำเข้าที่ดี ด้านคุณสมบัติและปริมาณที่พอเหมาะ ได้แก่ การคัดเลือกพันธุ์สุกร อาหาร
2. การมีกระบวนการที่ดี ได้แก่ การจัดการเลี้ยงสุกรในระยะต่าง ๆ
3. การได้ผลผลิตที่ดีด้านคุณภาพ และปริมาณที่พอเหมาะ ได้แก่ การเจริญเติบโต และขายได้ในราคาที่สูง

## บทที่ 4

### ผลการติดตามการประเมินโครงการ

สารนิพนธ์บทที่ 4 ผลการติดตามประเมินโครงการกองทุนหมู่บ้าน โนนอุดม ตำบลหนองสำหรับ อำเภอปากช่อง จังหวัดนครราชสีมา ประกอบด้วยรายงานข้อมูลที่ได้ตามกรอบทฤษฎีชีพป์ โมเดล (CIPP MODEL) ซึ่งเป็นรายงานตอนที่ 1-5 และการรายงานตามวัตถุประสงค์ของการทำสารนิพนธ์แต่ละประการ ทั้ง 3 ประการ ซึ่งมีตอนมี 4 ตอนดังนี้

ตอนที่ 1 ผลการประเมินบริบทชุมชน

ตอนที่ 2 ผลการประเมินโครงการโดยภาพรวม

ตอนที่ 3 ผลการประเมินผลเทคนิควิธีทำธุรกิจของผู้กู้

ตอนที่ 4 สรุปการบรรลุวัตถุประสงค์ของการทำสารนิพนธ์ 3 ประการ อันได้แก่

1. เพื่อให้ทราบว่ากระบวนการดำเนินงานของคณะกรรมการกองทุนหมู่บ้าน โนนอุดม ตำบลหนองสำหรับ อำเภอปากช่อง จังหวัดนครราชสีมาบรรลุเป้าหมายอย่างน้อยเพียงใด

2. เพื่อให้ทราบว่ากองทุนหมู่บ้าน โนนอุดมสามารถสร้างงานสร้างรายได้ให้กับประชาชนอย่างน้อยเพียงใด

3. เพื่อให้ทราบว่าสมาชิกผู้กู้เงินของกองทุนหมู่บ้าน โนนอุดมได้นำเงินที่กู้ไปใช้ตรงตามวัตถุประสงค์ของรัฐบาลอย่างน้อยเพียงใด

โดยที่จะใช้หลักการประเมินตามสภาพจริง (Authentic Evaluation) เป็นสำคัญ ดังนั้นสำหรับตัวชี้วัดหรือตัวแปรที่ผู้ประเมินไม่สามารถตั้งเกณฑ์การตัดสินค่า “ดี – เลว” ก็จะนำเสนอข้อมูลสภาพจริงเท่านั้น ส่วนตัวชี้วัดใดที่สมควรตั้งเกณฑ์ตัดสินค่าได้ ก็จะแสดงเกณฑ์นั้นอย่างชัดเจน ควบคู่ไปกับการเสนอข้อมูล และเสนอผลการตัดสินค่า

## 1. ผลการประเมินบริบทชุมชน

### 1.1 บริบทระดับประเทศ

#### 1.1.1 ความยากจนของประเทศ

จากการประกาศตัวเลข GDP หรือ ผลิตภัณฑ์มวลรวมในประเทศล่าสุด ของสำนักงานคณะกรรมการพัฒนาการเศรษฐกิจและสังคมแห่งชาติ ซึ่ง GDP ในไตรมาสตาม ได้มีอัตราการขยายตัวลดลงเป็น 2.6% จาก 5.1% และ 6.3% ในไตรมาสแรกและไตรมาสที่สองนั้น ศูนย์วิจัยกสิกรไทยได้มีข้อสังเกต รวมทั้งได้วิเคราะห์แนวโน้มตัวเลขการขยายตัวของเศรษฐกิจในไตรมาสที่สี่ของปี 2543 ตลอดจนแนวโน้มการขยายตัวในปี 2544 ดังต่อไปนี้

- การที่ GDP มีอัตราการขยายตัวในไตรมาสที่สามลดลงเป็น 2.6% นั้น เป็นผลจากการปรับใช้จ่ายของรัฐบาล (ลดลงเป็น 6.9% จาก 12.0% ในไตรมาสก่อนหน้า) รวมทั้งการปรับลดของรายการสินค้าคงคลัง ในขณะที่เมื่อพิจารณาในระดับภาคการผลิต พบว่า GDP ของภาคการก่อสร้างและภาคการเงิน ยังคงมีอัตราการขยายตัวที่ติดลบ โดยติดลบมากขึ้นจากไตรมาสที่สอง (เป็น -14.9% และ 7.9% ตามลำดับ จาก -0.3% และ -6.4% ในไตรมาสก่อนหน้า) ในขณะเดียวกัน อัตราการขยายตัวของ GDP ในภาคอุตสาหกรรมและภาคการเกษตร ก็ได้กลับอ่อนตัวลงจากในไตรมาสก่อนหน้า (เป็น 3.3% และ 0.3% ตามลำดับ จาก 8.2% และ 3.3% ในไตรมาสก่อนหน้า) ทั้งนี้ คาดว่า การปรับเพิ่มของราคาน้ำมัน และปัญหาความเชื่อมั่นที่ถดถอยของผู้บริโภค น่าที่จะเป็นปัจจัยหลักที่กระทบต่อการลดลงของอัตราการขยายตัวดังกล่าว ( ที่มา : ศูนย์วิจัยกสิกรไทย )

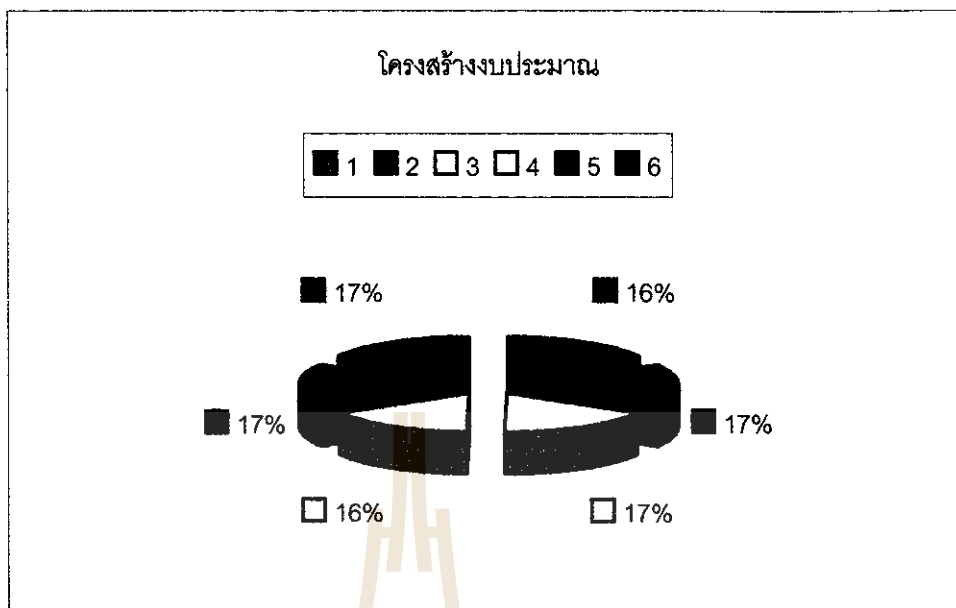
กรอบงบประมาณรายจ่ายปี 2545 ได้รับความเห็นชอบจากคณะรัฐมนตรีในวันที่ 20 มีนาคมที่ผ่านมา โดยอยู่ในวงเงิน 9.73 แสนล้านบาท คิดเป็นการเพิ่มขึ้น 6.3 หมื่นล้านบาท หรือ 6.9 % จากงบประมาณรายจ่ายปี 2544 โดยจัดสรรเป็นงบรายจ่ายประจำ 7.16 แสนล้านบาท งบลงทุน 2.32 แสนล้านบาท และรายจ่ายชำระคืนเงินกู้ 2.5 หมื่นล้านบาท ส่วนรายได้ประมาณไว้ที่ 8.23 แสนล้านบาท ทำให้งบประมาณปี 2545 ขาดดุล 1.5 แสนล้านบาท หรือคิดเป็นประมาณ 2.7 % ของจีดีพี( ที่มา : ศูนย์วิจัยกสิกรไทย )

( หน่วย : ล้านบาท )

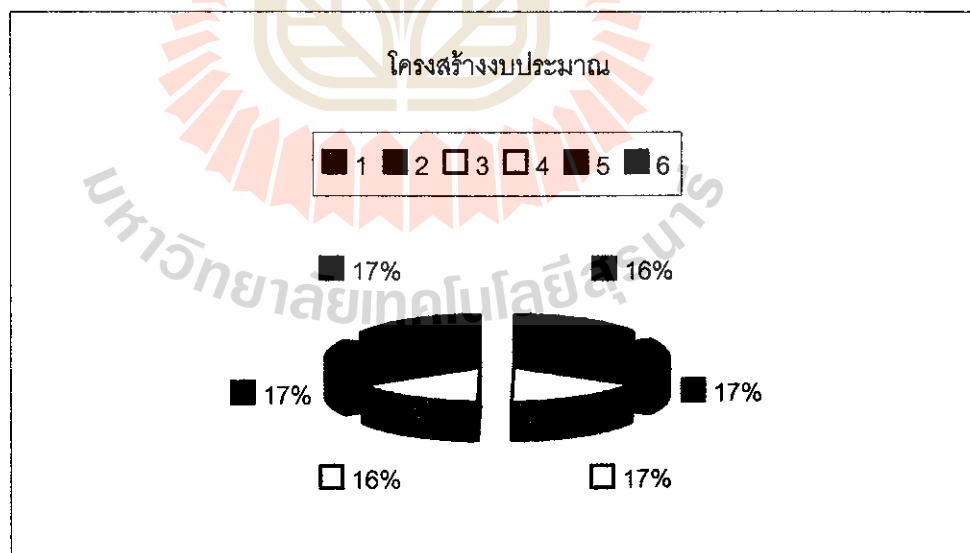
โครงสร้างงบประมาณ	2540	2541	2542	2453	2544	2545
1. วงเงินงบประมาณรายจ่าย	944,000	830,000	825,000	860,000	910,000	973,000
1.1 รายจ่ายประจำ	528,293.4	519,505.8	586,115.1	635,581.1	676,7414.5	716,245.8
1.2 รายจ่ายลงทุน	391,209.7	279,258.1	233,534.7	217,097.6	221,123.2	231,776.9
อัตราการเปลี่ยนแปลง	19.5	-28.6	-16.4	-7.0	1.9	4.8
1.3 รายจ่ายชำระคืนเงินกู้	24,496.9	31,236.1	5,350.2	7,317.3	12,135.3	24,977.3
อัตราการเปลี่ยนแปลง	-27.0	27.5	-82.9	36.8	65.8	105.8
หัก รายจ่ายที่คาดว่าจะเหลือจ่าย	19,000	0.0	0.0	0.0	0.0	n.a.
2. ประมาณการรายได้	925,000	782,020	800,000	750,000	805,000	823,000
อัตราการเปลี่ยนแปลง	9.7	-15.5	2.3	-6.3	7.3	2.2
3. ดุลงบประมาณ	0.0	-47,980	-25,000	-110,000	-105,000	-150,000
อัตราส่วน ต่อ GDP	0.0	-0.9	-0.5	-2.1	-1.9	-2.7
4. อัตราการขยายตัวของจีดีพี	10.1	-2.5	-1.5	2.7	7.5	5.0

ตารางที่ 1 งบประมาณรายจ่ายและประมาณการรายได้ ประจำปีงบประมาณ 2540-2544

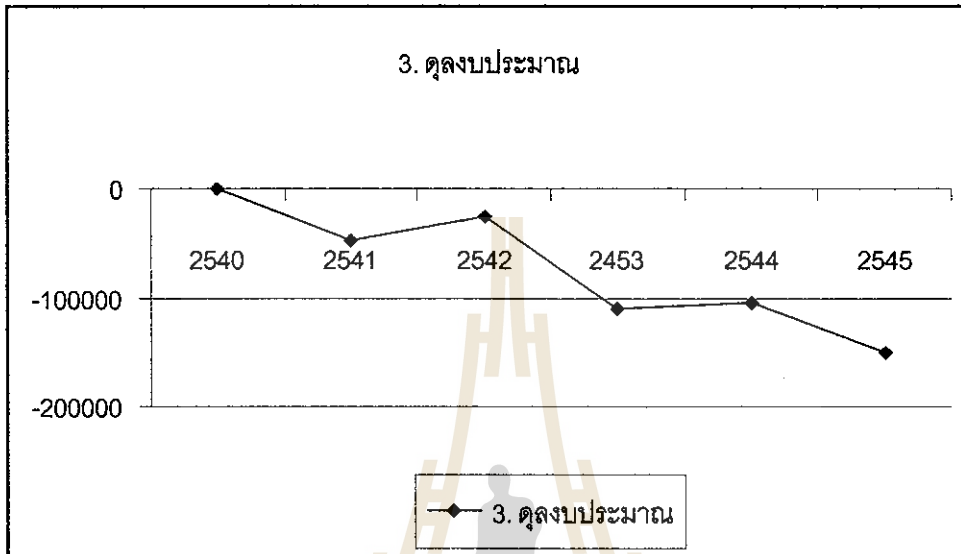




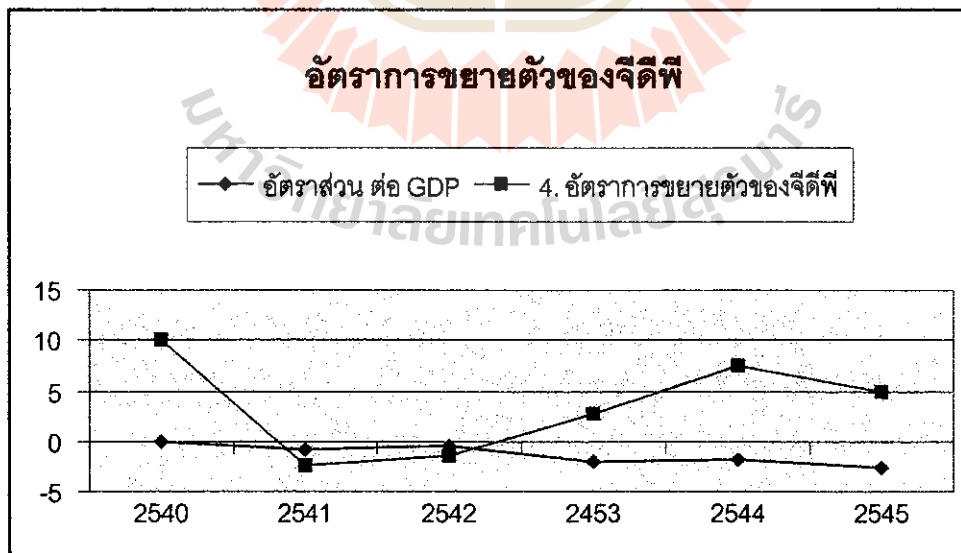
รูปที่ 4.1 โครงสร้างงบประมาณรายจ่าย



รูปที่ 4.2 โครงสร้างงบประมาณรายได้



**รูปที่ 4.3 ดุลงบประมาณ**



**รูปที่ 4.4 อัตราการขยายตัวของจีดีพี**

### 1.1.2. นโยบายการพัฒนาอุตสาหกรรมขนาดกลางและขนาดย่อม (SMEs)

#### นโยบายและกลยุทธ์

กรมส่งเสริมอุตสาหกรรมเป็นหน่วยงานหลักหน่วยงานหนึ่งที่มีหน้าที่ในการส่งเสริมและพัฒนาอุตสาหกรรมขนาดกลางและขนาดย่อม(SME) ได้กำหนดนโยบายและแนวทางการส่งเสริม โดยยึดกรอบแนวทางของแผนพัฒนาเศรษฐกิจและสังคมแห่งชาติ นโยบายของรัฐบาลที่แถลงไว้ต่อรัฐสภา แผนแม่บทการพัฒนาวิสาหกิจขนาดกลางและขนาดย่อม แผนปรับโครงสร้างอุตสาหกรรม และนโยบายอื่นๆที่เกี่ยวข้อง เช่น นโยบายบรรเทาปัญหาการว่างงาน/ส่งเสริมการจ้างงานภาคอุตสาหกรรม นโยบายปรับบทบาทภาคราชการ นโยบายการสร้างระบบบริหารกิจการบ้านเมืองและสังคมที่ดี เป็นต้น

#### หน่วยงานเกี่ยวกับ SMEs

หน่วยงานที่ให้บริการแก่วิสาหกิจขนาดกลางและขนาดย่อมในด้านต่างๆมีอยู่จำนวนมาก เพื่อให้การค้นหาเป็นไปด้วยความสะดวก กรมส่งเสริมอุตสาหกรรมได้ทำการรวบรวมและเชื่อมโยงไปยังเว็บไซต์ของหน่วยงานต่างๆเหล่านั้น โดยแบ่งเป็นกลุ่มต่างๆตามลักษณะงานที่เกี่ยวข้อง

### 1.1.3 ภาวะการขาดดุลการค้าของประเทศ

การไหลออกของเงินทุนและดุลการชำระเงินที่ขาดดุล ทั้งนี้ คาดว่าการไหลออกของเงินทุนน่าจะยังคงมีอย่างต่อเนื่องในช่วงที่เหลือของปี 2543 และในปี 2544 อันเป็นผลจาก

(1). การที่ผลต่างระหว่างอัตราดอกเบี้ยในและต่างประเทศ ที่น่าจะยังคงอยู่ในระดับที่สูง เนื่องจากการดำเนินนโยบายอัตราดอกเบี้ยต่ำในประเทศ เพื่อช่วยประคับประคองการฟื้นตัวของเศรษฐกิจ

(2). การชำระคืนหนี้ต่างประเทศ โดยยอดหนี้คงค้างของภาคเอกชน ยังคงสูงถึงกว่า 4.8 หมื่นล้านดอลลาร์สหรัฐฯ ในขณะที่การชำระหนี้คืน IMF โดยธนาคารแห่งประเทศไทยในปี 2544 ก็คาดว่าจะเท่ากับราว 3.2 พันล้านดอลลาร์สหรัฐฯ ในขณะเดียวกัน ฐานะการเกินดุลบัญชีเดินสะพัดของประเทศกลับน่าจะลดต่ำลง เนื่องมาจากการชะลอตัวของการส่งออก เมื่อเทียบกับการนำเข้า ดังที่กล่าวไปแล้วในข้างต้น ทั้งนี้ การไหลออกของเงินทุนประกอบกับการเกินดุลบัญชีเดินสะพัดที่ลดลง น่าจะส่งผลต่อตัวแปรต่อไปนี้ คือ

- ดุลการชำระเงิน ซึ่งคาดว่าจะขาดดุลในปี 2543 ประมาณ 2.2-2.7 พันล้านดอลลาร์สหรัฐฯ ในขณะที่อาจจะขาดดุลในปี 2544 อีกประมาณ 1-3 พันล้านดอลลาร์สหรัฐฯ

- ฐานะทุนสำรองระหว่างประเทศ ที่คาดว่าจะลดลงตามการขาดดุลการชำระเงิน
- ปริมาณสภาพคล่องส่วนเกินในระบบสถาบันการเงิน ที่คงจะลดลงตามการขาดดุลการชำระเงินเช่นกัน แต่อย่างไรก็ตาม เนื่องจากสภาพคล่องส่วนเกินดังกล่าวยังคงมีอยู่มากถึงราว 5 แสนล้านบาท ก็น่าที่จะสามารถรองรับการขาดดุลการชำระเงินทั้งในปี 2543 และ 2544 ได้ โดยไม่น่าจะส่งผลกระทบต่ออัตราดอกเบี้ยในตลาดเงินภายในประเทศ

- การขาดดุลการชำระเงินและการลดลงของระดับทุนสำรองระหว่างประเทศดังกล่าว น่าจะทำให้ค่าเงินบาทตกอยู่ภายใต้แรงกดดัน รวมทั้งมีความผันผวนได้ ทั้งนี้ สถานการณ์ของค่าเงินบาทยังคงจะขึ้นอยู่กับความเชื่อมั่น ที่นักลงทุนจะมีต่อรัฐบาลชุดใหม่หลังการเลือกตั้งด้วย โดยอาจจะเป็นไปได้ทั้งในแง่บวกและแง่ลบ ขึ้นอยู่กับแก่นนำในการจัดตั้งรัฐบาล ความเชื่อถือในตัวบุคคลในคณะรัฐมนตรี โดยเฉพาะในกระทรวงเศรษฐกิจหลักๆ รวมทั้งขึ้นอยู่กับการดำเนินการทางด้านเศรษฐกิจของรัฐบาลชุดใหม่ ทั้งนี้ คาดว่าโดยเฉลี่ยแล้ว เงินบาทอาจจะมีค่าเฉลี่ยที่ 43.50 บาท/ดอลลาร์สหรัฐฯ ในปี 2544 เมื่อเทียบกับประมาณ 40.2 บาท/ดอลลาร์สหรัฐฯ ในปี 2543 ในขณะที่อาจจะมี ความผันผวนมากเป็นบางช่วงตามปัจจัยที่จะมากระทบ เช่น การเคลื่อนย้ายเงินทุนออกนอกประเทศ และการเคลื่อนไหวของค่าเงินในตลาดภูมิภาค รวมทั้งสถานการณ์ทางการเมืองในประเทศ โดยในช่วงของการผันผวนดังกล่าว ค่าเงินบาทก็อาจจะหลุดออกจากรอบ 44-45 บาทได้ อย่างไรก็ตาม คาดว่า ธนาคารแห่งประเทศไทย คงจะเข้ามาดูแลเสถียรภาพของค่าเงินบาทเป็นระยะๆ เพื่อมิให้ค่าเงินบาทมีความผันผวนมาก จนอาจเป็นผลลบต่อกิจกรรมทางเศรษฐกิจในประเทศได้

- จากองค์ประกอบต่างๆ ของตัวแปรทางเศรษฐกิจในข้างต้น ศูนย์วิจัยกสิกรไทย จึงได้ประมาณการอัตราการขยายตัวของเศรษฐกิจในปี 2543 ที่ 4.3% โดยคาดว่าอัตราการขยายตัวในไตรมาสที่ 4 ของปีนี้คงจะอยู่ที่ประมาณ 3.2% โดยมีการส่งออกและการใช้จ่ายของครัวเรือนเป็นตัวแปรสำคัญ ส่วนอัตราการขยายตัวของเศรษฐกิจในปี 2544 นั้น คาดว่า อาจจะมีแนวโน้มที่ปรับลดลงตามการชะลอตัวของการส่งออก โดยอาจจะเท่ากับประมาณ 3.8-4.2% ( ที่มา : ศูนย์วิจัยกสิกรไทย )

#### 1.1.4. สภาวะแวดล้อมของประเทศในปัจจุบัน

ย้อนหลังกลับไปเมื่อยุคสมัยที่พื้น โลกยังอุดมสมบูรณ์ไปด้วยทรัพยากรธรรมชาติ เป็นขณะเดียวกันกับที่จำนวนประชากรของโลกยังมีจำนวนน้อยมาก เมื่อเทียบสัดส่วนของประชากร กับความอุดมสมบูรณ์ของทรัพยากรแล้ว มนุษย์เราแต่ละคนสามารถใช้ทรัพยากรอย่างเต็มที่ ไม่ว่าจะเป็นป่าไม้ เชื้อเพลิง แร่ธาตุ น้ำ หรือทรัพยากรอื่นโดยไม่ต้องเกรงว่าจะมีวันหมดสิ้นได้ง่าย ๆ เพราะทรัพยากรธรรมชาติที่มีอำนาจให้อย่างมากมายมหาศาลนี้เองได้กลายเป็น

ตัวกระตุ้นให้มนุษย์เริ่มหาวิธีที่จะนำมาใช้ประโยชน์ให้มากที่สุด และนั่นเป็นจุดเริ่มต้นของเทคโนโลยี หรือวิทยาการสมัยใหม่ จากสังคมเกษตรที่มีความเป็นอยู่แบบเรียบง่ายได้เกิดการเปลี่ยนแปลงขึ้นเรื่อย ๆ จนกลายเป็นสังคมการอุตสาหกรรมที่มีความสลับซับซ้อนยุ่งยากสิ่งที่น่าสนใจอย่างหนึ่งคือ พื้นที่ใด เมืองใด หรือประเทศใดที่ปล่อยของโรงงานจำนวนมากเพื่อระบายกลิ่นและควันเสียออกมานั้นเป็นสัญลักษณ์หนึ่งของความมั่นคงทางเศรษฐกิจ

ความเจริญก้าวหน้าทางด้านอุตสาหกรรมและความมั่งคั่งทางเศรษฐกิจในทางกลับกันได้กลายเป็นปัจจัยสนับสนุนให้ประชากรเพิ่มขึ้นอย่างรวดเร็ว มิใช่แต่จะเพิ่มจำนวนประชากรเพียงอย่างเดียว แต่เพิ่มความคิดที่จะอุปโภคและบริโภคผลิตผลและผลิตภัณฑ์ที่ดี และอำนวยความสะดวกได้มากกว่า รวมทั้งความต้องการจะให้สิ่งให้บริการมากขึ้นด้วย

- การตัดไม้ทำลายป่าได้ทำให้ภัยแล้งที่เกิดขึ้นในประเทศมีความรุนแรงมากขึ้น หากยังมีการทำลายป่ากันต่อไป ประเทศไทยอาจประสบปัญหาภัยแล้งทั้ง 76 จังหวัดเลยก็เป็นได้

- การเพิ่มจำนวนโรงงานอุตสาหกรรมในเขตเมือง และชานเมืองหลวง ประกอบกับจำนวนรถยนต์ และความคิดซัดของการจราจร ได้ทำให้เกิดอากาศเป็นพิษขึ้นในกรุงเทพมหานคร ประชาชนที่เคยอาศัยอยู่ในเมืองหลวงเริ่มหาทางขยับขยายย้ายถิ่นออกสู่ชนบทเพื่อหาอากาศที่บริสุทธิ์กว่า และเพื่อเป็นการยืดชีวิตของตัวเอง

- การฉีดฆ่าแมลงให้กับผักและผลไม้ แล้วเก็บเกี่ยวผลไปขาย โดยยังไม่ถึงกำหนดหรือทำความสะอาดไม่เพียงพอ อาจทำให้เกิดโรคมะเร็งต่อผู้บริโภคได้

- ประชาชนผู้ยากจนและไม่มียานพาหนะในชนบทอพยพเข้าเมืองหลวงก่อให้เกิดปัญหาความแออัด ไร้ที่พักอาศัย ไม่มีงาน และปัญหาด้านการปกครอง

- ผลกระทบเรือนกระจก อันเกิดจากการปล่อยสารคาร์บอนมอนอกไซด์ และคาร์บอนไดออกไซด์สู่บรรยากาศ กำลังทำให้อุณหภูมิของโลกร้อนขึ้น ปริมาณน้ำในทะเลและมหาสมุทรจะสูงขึ้น ซึ่งอาจส่งผลกระทบต่อการสูญเสียพื้นดินบางส่วนของโลก

เหล่านี้เป็นเพียงส่วนหนึ่งของปัญหามนุษย์กับธรรมชาติที่ยกมาเป็นตัวอย่าง เนื่องจากปัญหาต่าง ๆ ดังกล่าวมีอิทธิพลทั้งโดยตรง และโดยทางอ้อมต่อความอยู่ดีกินดีของสังคม

#### 1.1.5. ความเดือดร้อนและการเป็นหนี้สินของประชาชน

จากการวิกฤติเศรษฐกิจของประเทศที่เริ่มขึ้นในปลายปี 2539 ซึ่งเป็นปีแรกของแผนพัฒนาเศรษฐกิจและสังคมแห่งชาติฉบับที่ 8 ได้ก่อให้เกิดปัญหาด้านเศรษฐกิจและสังคมต่าง ๆ ส่งผลกระทบต่อประชาชนชั้นและทุกภาคส่วนของสังคมทำให้การลงทุนและการขยายการลงทุนไม่เป็นไปอย่างที่กะประมาณธุรกิจล้มระเนระนาด จนกระทั่งสถาบันการเงินและธนาคารพาณิชย์

หลายแห่ง ที่ปล่อยสินเชื่อย่างปราศจากขอบเขต ทำให้กระทบกระเทือนกับคนรายได้ต่ำและรายได้อ่อนได้ปานกลางในประเทศที่เป็นพนักงานของรัฐกิจเอกชนต้องตกงานกระชั้นชิด โดยไม่ได้เตรียมตัวมาก่อน สร้างความเดือดร้อนไปถึงระดับรากหญ้า ประเด็นเรื่อง ชุมชนเข้มแข็ง จึงได้รับการหยิบยกขึ้นมาถกเถียงกันถึงเป็นอันมาก ในฐานะที่เป็นทางเลือกที่สำคัญของการพัฒนา เนื่องจากปัญหาที่เกิดขึ้นได้เพียงลำพังคั้งนั้นหน่วยงานภาครัฐและภาคเอกชนจึงต้องเข้ามาแก้ไขปัญหาร่วมกัน โดยเฉพาะอย่างยิ่งจำเป็นต้องให้ความสำคัญต่อกระบวนการพัฒนาที่เน้นคนเป็นศูนย์กลางตามหลักปรัชญาของแผนพัฒนาฯ ฉบับที่ 8 โดยการเพิ่มศักยภาพของคนและชุมชนให้เข้มแข็ง มีความพร้อมในการเข้าไปมีส่วนร่วมในการพัฒนาเศรษฐกิจสังคมการบริหารจัดการทรัพยากรธรรมชาติและ การดูแลรักษาสิ่งแวดล้อมให้ยั่งยืนความเข้มแข็งของชุมชนจึงเป็นฐานสำคัญในการลดผลกระทบทางเศรษฐกิจ และสังคม รวมถึงการสร้างกระบวนการพัฒนาเศรษฐกิจและสังคมที่ยั่งยืนในอนาคต ซึ่งเป็นแนวทางการพัฒนาที่สำคัญประการหนึ่งต่อเนื่องมาถึงแผนพัฒนาฯ ฉบับที่ 9

#### 1.1.6. บรรยากาศของความอ่อนแอในท้องถิ่นชนบท

ชาวบ้านในท้องถิ่นชนบทประมาณร้อยละ 60 ประกอบอาชีพเกษตรกรรมเป็นอาชีพหลักสืบทอดมาตั้งแต่บรรพบุรุษ แต่เกษตรกรประมาณร้อยละ 41 ของเกษตรกรทั่วประเทศ ที่ทำการเกษตรบนที่ดินของตนเอง ผลผลิตทางการเกษตรเป็นผลผลิตที่สร้างรายได้จากการส่งออกให้กับประเทศเป็นจำนวนมาก และมีแนวโน้มที่จะเพิ่มขึ้นทุกปี แต่ทว่าเกษตรกรไทยกลับมีรายได้ลดลง และมีฐานะยากจนเพิ่มมากขึ้น ทั้งนี้เนื่องจากปัญหาหลายประการ เช่น ปัญหา ราคาผลผลิตที่แปรปรวนและตกต่ำ ปัญหาการถือครองที่ดินทำกิน ปัญหาแหล่งน้ำ ปัญหาหนี้สินของเกษตรกร เป็นต้น อาชีพเกษตรกรรมเป็นอาชีพที่ต้องพบกับความเสี่ยงสูง อันเนื่องมาจากการผลิตที่ต้องอาศัยธรรมชาติ และฤดูกาล ทำให้บางปีผลผลิตต่อไร่ของเกษตรกรมีน้อย หรือต้องเสียหายจากภัยธรรมชาติ ไม่ว่าจะอุทกภัย หรือความแห้งแล้ง เกษตรกรหรือชาวบ้านในชนบทที่ประกอบอาชีพเกษตรกรรมจึงต้องประสบกับปัญหาความยากจน ทั้ง ๆ ที่ในท้องถิ่นชนบทมีภูมิปัญญาและทรัพยากรที่มีค่าอยู่มากมาย

สำหรับประเทศไทยเกษตรกรและชาวบ้านในชนบทเป็นกลุ่มคนส่วนใหญ่ของประเทศที่มีบทบาทต่ออัตราการเจริญเติบโตทางเศรษฐกิจของประเทศ ถ้าเกษตรกรไทยยังมีรายได้ต่ำ มีช่องว่างระหว่างคนรวยกับคนจนมากขึ้น อำนาจการซื้อของเกษตรกรหรือชาวบ้านในชนบทต่ำ มีหนทางเพียงไม่กี่หนทางที่เกษตรกรหรือชาวบ้านจะแก้ปัญหารายได้ที่ไม่เพียงพอต่อการยังชีพ นั่นคือการขายที่ดินที่เป็นมรดกตกทอดจากบรรพบุรุษเพื่อให้มีเงินมาใช้จ่าย ซื้อสินค้าที่จำเป็น และหาทางประกอบอาชีพอื่น ชาวบ้านหรือเกษตรกรจำเป็นต้องอพยพเข้าไปหางานทำในชุมชนเมือง หันหลังให้กับอาชีพเกษตรกรรมที่เคยเป็นอาชีพหลักของตนเองและของบรรพบุรุษ เกิดปัญหาแรง

งานอพยพเคลื่อนย้ายจากภาคการเกษตรเข้าสู่ภาคอุตสาหกรรมมากขึ้น ส่งผลถึงปัญหาความแออัด และคุณภาพชีวิตในชุมชนเมือง จากการที่ชาวบ้านถูกตั้งสอน เรียนรู้ และถ่ายทอดประสบการณ์ จากบรรพบุรุษในการประกอบอาชีพเกษตรกรรม การศึกษาอยู่ในระดับต่ำ งานที่ชาวบ้านหรือ เกษตรกรเหล่านี้จะทำได้มักเป็นงานที่ใช้แรงงาน รายได้น้อย จะกลับชุมชนที่เคยจากมาก็ไม่รู้จะ กลับไปทำอะไรจึงต้องทำงานต่อในสังคมเมือง แม้ว่ารัฐบาลจะมีนโยบายสนับสนุนการอพยพ กลับคืนชนบท แต่ทราบได้ที่อาชีพเกษตรกรรมไม่สามารถสร้างรายได้ที่เพียงพอต่อการยังชีพ พวกเขาเหล่านั้นขอเลือกที่จะต่อสู้อยู่ในชุมชนเมืองจะดีกว่า ประชากรที่ประกอบอาชีพเกษตร กรรมมีแนวโน้มลดลงเรื่อย ๆ ดังตารางที่ 1 แสดงถึงจำนวนประชากรภาคการเกษตร กับ จำนวน ประชากรทั้งหมดของประเทศไทย จะเห็นว่า จำนวนประชากรภาคการเกษตรมีแนวโน้มลดลง โดยในปี พ.ศ. 2540 ประชากรในภาคการเกษตรมีจำนวนร้อยละ 60.39 ต่อประชากรทั้งหมด ในปี พ.ศ. 2541 มีประชากรในภาคการเกษตรจำนวนร้อยละ 59.67 ลดลงจากปีที่ผ่านมาจำนวนร้อยละ 0.72 และในปี พ.ศ. 2542 มีจำนวนลดลงร้อยละ 0.88 คงเหลือประชากรในภาคการเกษตรร้อยละ 58.79 ของประชากรทั้งหมด และมีแนวโน้มที่จะลดลงในอนาคต ถ้าสถานการณ์ทางการเกษตร ของประเทศไทยยังไม่ได้รับการพัฒนาและส่งเสริมด้วยแนวทางและกระบวนการที่ถูกต้อง อนาคตข้างหน้า อาชีพเกษตรกรรมจะเป็นอาชีพที่หา ผู้ประกอบการได้ยาก แม้ว่ามีการตั้งเป้า หมายพัฒนาประเทศไทยให้เป็นศูนย์กลางในการผลิตอาหารของโลก หากยังไม่มีการสร้างอาชีพ เสริมให้กับเกษตรกรไทยหรือชาวบ้านในชนบท หรือแก้ปัญหาของเกษตรกรในด้านราคาพืชผล และปัญหาความยากจน เป้าหมายดังกล่าวจะสำเร็จได้โดยยาก เนื่องจากเกษตรกรจะหันไป ประกอบอาชีพอื่น ๆ แทนที่จะทำการเกษตรเหมือนที่ผ่านมา โดยสาเหตุสำคัญที่ทำให้จากปัญหา ดังกล่าวจึงทำให้เกิดการอพยพย้ายถิ่นฐานเข้ามาขายแรงงานในเมืองหลวงโดยปล่อยให้ พ่อ แม่ หรือ ผู้ที่มีอายุค่อนข้างมากอยู่ที่บ้านเกิดทำให้เกิดปัญหาทางสังคมต่าง ๆ ตามมาอีกมากมาย

#### 1.1.7. ค่านิยมในกระแสวิวัฒนธรรมและสินค้าจากต่างประเทศ

เนื่องจากในปัจจุบันนี้กระแสของวัฒนธรรมตะวันตกได้หลั่งไหลเข้ามาใน ประเทศมากขึ้น ซึ่งเป็นผลสืบเนื่องมาจากการสื่อสารของประเทศเปิดกว้างมากขึ้น ไม่ว่าจะเป็น ทางด้าน Internet การเรียนการสอนในปัจจุบันที่เน้นทางด้านภาษาต่างประเทศมากขึ้นจนบางครั้ง ทำให้เด็กไทยบางส่วน (ส่วนน้อย) มักจะชอบพูดไทยคำอังกฤษคำ และหันมานิยมใช้สินค้าแบรนด์ เนมกันมากขึ้น โดยมองข้ามสินค้าที่ผลิตในประเทศ โดยคิดแต่เพียงว่ามันเป็นความโก้เก๋ ทันสมัย แต่ไม่ได้คำนึงถึงผลกระทบที่จะเกิดขึ้นกับประเทศชาติทำให้ประเทศต้องนำเข้าสินค้าประเภทนี้ เป็นจำนวนมาก ส่งผลให้ประเทศขาดดุลการค้าให้กับต่างชาติ และเหตุการณ์วิกฤตเศรษฐกิจในปี พ.ศ. 2540 ก็มาจากสาเหตุนี้ด้วย

## 1.2 บริบทระดับท้องถิ่น

### 1.2.1. ประวัติความเป็นมาของหมู่บ้านโนนอุดม

หมู่บ้านโนนอุดม ต.หนองสาหร่าย อ. ปากช่อง จ. นครราชสีมา เริ่มก่อตั้งในปี พ.ศ. 2524 หรือประมาณ 20 ปีที่แล้ว โดยการประกาศของกระทรวงมหาดไทย โดยเทศบาลตำบลปากช่อง ได้ทำการแบ่งเขตการปกครองความรับผิดชอบในท้องที่เทศบาล โดยแบ่งจุดตรงกลาง โกลังพงษ์ศักดิ์เคมีภัณฑ์ให้ทางส่วนแรก คือ บริเวณโรงเรียนปากช่อง ตลาดหนองสาหร่าย อยู่ในเขตความรับผิดชอบของเทศบาลตำบลปากช่อง อีกส่วนหนึ่งให้อยู่นอกเขตพื้นที่เทศบาลและได้กำหนดให้เป็น หมู่ 1 หมู่บ้านโนนอุดม ตั้งแต่นั้นเป็นต้นมา และได้มีชาวบ้านหมู่บ้านจันทิกได้อพยพเข้ามาอยู่ในหมู่บ้านด้วยเนื่องจากหน่วยงานราชการได้ทำการก่อสร้างเขื่อนลำตะคองทำให้ชาวบ้านหมู่บ้านจันทิกต้องอพยพเข้ามาอยู่ในหมู่บ้าน โนนอุดม

ปัจจุบันหมู่บ้าน โนนอุดมมีประชากรจำนวน 1404 คน เป็นชาย 687 คน และ หญิง 717 คน มีจำนวนครัวเรือนทั้งหมด 661 ครัวเรือน มีคนพิการในหมู่บ้าน 6 คน ลักษณะการอาศัยของประชากรภายในหมู่บ้านมีการอาศัยอยู่อย่างเป็นระเบียบไม่หนาแน่น

### 1.2.2. สภาพปัจจุบัน

หมู่บ้าน โนนอุดม ต. หนองสาหร่าย อ. ปากช่อง จ. นครราชสีมา มีขนาดพื้นที่ประมาณ 3214 ไร่ จำนวน 661 ครัวเรือน โดยมีพื้นที่นอกเขตเทศบาล ห่างจากที่ว่าการอำเภอ 6 กิโลเมตร และห่างจากจังหวัดนครราชสีมาประมาณ 89 กิโลเมตร โดยสามารถเดินทางเข้าหมู่บ้านได้โดย

- รถรับจ้าง เช่น รถสองแถว รถมอเตอร์ไซด์รับจ้างซึ่งเป็นเส้นทางถนนลาดยางใช้เวลาเดินทางจากหมู่บ้านไปยังอำเภอ ( ไป - กลับ ) 26 นาที

#### อาณาเขต

หมู่บ้าน โนนอุดมมีอาณาเขตติดต่อกับพื้นที่อื่น ๆ ดังนี้

ทิศเหนือ	ติดกับ	หมู่ที่ 2	บ้านโคกสง่า
ทิศใต้	ติดกับ	หมู่ที่ 19	บ้านคลองทราย
ทิศตะวันออก	ติดกับ	ชุมชนเมืองหนองสาหร่าย	
ทิศตะวันตก	ติดกับ	หมู่ที่ 19	บ้านคลองทราย



## ป่าไม้พื้นที่สาธารณะ

ในอดีตสภาพป่าไม้เป็นป่าไม้พืชรดไฟแต่ต่อมาภายหลังความเจริญทางวัตถุมีมากขึ้นทำให้ชาวบ้านขยายพื้นที่ทำกินทำให้ป่าไม้ในอดีตหมดไป ปัจจุบันมีแต่ป่าละเมาะแต่ก็หาดูได้ยาก แหล่งน้ำที่เคยมีในอดีตปัจจุบันก็ได้สิ้นเงินมากซึ่งอยู่ห่างจากหมู่บ้าน 1 กิโลเมตรและภายในหมู่บ้านมีแหล่งน้ำผิวดินมีสภาพเหมาะสมพอใช้ คือ สระเกตุและฝายโนนอุดม

## ระบบสาธารณูปโภค

### 1. การคมนาคม

- มีถนนลาดยาง	ยาว	3000	เมตร
- มีถนนลูกรัง	ยาว	2000	เมตร
- ทางดิน	ยาว	1000	เมตร

### 2. การโทรคมนาคม

- มีโทรศัพท์ประจำบ้าน	18	ครัวเรือน
- มีโทรศัพท์เคลื่อนที่	11	ครัวเรือน
- วิทยุสื่อสารความถี่สังเคราะห์	3	เครื่อง

### 3. การไฟฟ้า

ชาวบ้านมีไฟฟ้าใช้ทุกครัวเรือน โดยมีไฟฟ้าเข้าสู่หมู่บ้านเมื่อ พ.ศ. 2519 โดยบริเวณด้านหน้าหมู่บ้าน ได้มีที่ตั้งของสถานีไฟฟ้า

### 4. การประปา

มีจำนวนครัวเรือนที่ใช้น้ำจากระบบประปาจำนวน 635 ครัวเรือน โดยมีน้ำประปาภายในหมู่บ้านเมื่อปี พ.ศ. 2358

## 1.2.3. ด้านเศรษฐกิจทั้งหมู่บ้าน

### สภาพทางเศรษฐกิจ

ชาวบ้านหมู่บ้านโนนอุดมส่วนมากประกอบอาชีพทางการเกษตร ( ทำไร่ข้าวโพด , มันสำปะหลัง ) และรับจ้าง( 140 บาท/วัน ) เนื่องจากสภาพที่ดินภายในหมู่บ้านเป็นดินทราย พื้นที่ไม่เหมาะสมกับการทำเกษตรผลผลิตที่ได้ก็น้อยจึงทำให้ชาวบ้านส่วนใหญ่มีฐานะยากจน โดยเฉพาะแล้วชาวบ้านมีรายได้เฉลี่ย 15893 บาท ต่อคนต่อปี ซึ่งเป็นรายได้ที่น้อยมาก โดยภายในหมู่บ้านได้มีชาวบ้านออกไปขายแรงงานต่างถิ่นจำนวน 33 ครอบครัว มีจำนวน 40 คน ทุกคนที่ไปทำงานส่ง

เงินเข้าหมู่บ้านรวมทั้งหมดประมาณ 1,716,000 บาท และภายในหมู่บ้านมีร้านค้าอยู่ทั้งหมด 16 แห่ง โดยแบ่งออกเป็น

1. ร้านขายของชำและของเบ็ดเตล็ด 11 แห่ง
2. ร้านซ่อมรถยนต์ รถจักรยานยนต์ รถจักรยาน 1 แห่ง
3. ร้านรับเชื่อมโลหะ – กิ่ง 1 แห่ง

#### 1.2.4. ด้านวัฒนธรรม

ชาวบ้านหมู่บ้าน โนนอุดมโดยส่วนใหญ่เป็นคนที่อาศัยอยู่ใน ต.หนองสาหร่ายโดยกำเนิด วิธีการดำเนินชีวิตจึงเป็นแบบคนไทยภาคอีสานโดยทั่วไป ภาษาที่ใช้พูดโดยส่วนใหญ่พูดภาษาไทยกลางในการสื่อสารกัน โดยภายในหมู่บ้านมีบุคคลที่ชาวบ้านให้ความเคารพนับถือเมื่อมีเรื่องเดือดร้อนก็มักจะมาปรึกษาหารือขอความช่วยเหลือ คือ

1. นายทองม้วน ชุนจันทิก
2. นายไพโรจน์ บุริวชิระ

คนในชุมชนส่วนใหญ่ถึงจะไม่ได้อยู่ในระบบเครือข่ายแต่ทุกคนแสดงไมตรีจิตที่ดีต่อกัน ให้ความช่วยเหลือซึ่งกันและกันอย่างสังเกตเห็นได้อย่างชัดเจน เมื่อมีงานประเพณีที่สำคัญต่าง ๆ ของไทยทุกคนในหมู่บ้านก็จะมาร่วมกันจัดงานอย่างครึกครื้น นอกจากนี้การจัดงานดังกล่าวยังช่วยสืบสานประเพณีที่ดีของไทยให้คงอยู่

ระบบสังคมหมู่บ้าน โนนอุดมมีลักษณะที่บ่งถึงความเป็นสังคมไทย คือ

1. อาชีพของคนส่วนใหญ่ คือ เกษตรกร
2. การมีระบบเครือข่าย ซึ่งอาจไม่ใช่เป็นเครือข่ายของทั้ง 2 ฝ่าย แต่อีกฝ่ายก็มีการรวมกลุ่มเครือข่ายในหมู่บ้านเดียวกัน

1. ความเป็นเพื่อนบ้าน (Neighborhood)
2. การมีการรวมกลุ่มแลกเปลี่ยนแรงงาน ( Labor - Fuxchange Group )
3. ความสัมพันธ์ระหว่างผู้อาวุโสและผู้เยาว์ (Patron - Client Relationship )
4. กลุ่มสมัครพรรคพวก (Entouroage) เช่น การเกิดคุ้มต่าง ๆ ในหมู่บ้าน
5. ความเป็นชุมชนธรรมชาติ (Natual Village Settlement)

การรวมกันเป็นหมู่บ้าน และมีการขยายขนาดของหมู่บ้านออกไปตามการเพิ่มของประชากรทั้งจากภายในและภายนอก(การอพยพ) รวมถึงการมีมนุษยสัมพันธ์ มีการติดต่อสื่อสารกันระ

หว่าคนในชุมชน โดยใช้ภาษาไทยเป็นภาษาในการสื่อสาร โดยในรอบหนึ่งปีภายในหมู่บ้านจะมีการทำบุญหรืองานประเพณี คือ

1. เดือน เมษายน ทำบุญประเพณีสงกรานต์ 13 เมษายนของทุกปี
2. เดือน สิงหาคม ทำบุญเฉลิมพระชนมพรรษา 12 สิงหาคม โดยจะทำบุญใส่บาตรตอนเช้าและในช่วงค่ำจะมีการจุดเทียนชัยถวายพระพร
3. เดือน สิงหาคม ทำบุญเฉลิมพระชนมพรรษา 5 ธันวาคม โดยจะทำบุญใส่บาตรตอนเช้าและในช่วงค่ำจะมีการจุดเทียนชัยถวายพระพร

#### ผู้นำการเมืองและการปกครอง

คณะกรรมการหมู่บ้าน โนนอุดม ประกอบไปด้วย

- |                 |              |                    |
|-----------------|--------------|--------------------|
| 1. นายไพโรจน์   | บุรีวชิระ    | ผู้ใหญ่บ้าน        |
| 2. นายทองม้วน   | ขุนจันทิก    | ผู้ช่วยผู้ใหญ่บ้าน |
| 3. นายวิมล      | โพธิ์คำ      | ผู้ช่วยผู้ใหญ่บ้าน |
| 4. นายสมใจ      | ไครบุตร      | กรรมการ            |
| 5. นางเพ็ทหมวย  | ราวกลาง      | กรรมการ            |
| 6. นางอารีย์    | ถกสันเทียะ   | กรรมการ            |
| 7. นางพรรษา     | ผ่องสุวรรณ   | กรรมการ            |
| 8. นางสาวยุพิน  | จันทร์เพ็ง   | กรรมการ            |
| 9. นายกิตติ     | กายสูงเนิน   | กรรมการ            |
| 10. นางดวงรัตน์ | เรืองวงษ์งาม | กรรมการ            |

สมาชิก อบต. ในหมู่บ้าน คือ

1. นายประเสริฐ พันบุรี
2. นายสันติ กายสูงเนิน

ภายในหมู่บ้าน โนนอุดมจะมีการประชุมหมู่บ้านทุกวันที่ 7 ของเดือน โดยเริ่มประชุมเวลา 17.00 น. โดยภายในวันนั้นถ้าใครมีปัญหาหรือต้องการความช่วยเหลือก็จะมาปรึกษาหารือกันในวันที่ทำการประชุม โดยการลงความเห็นในเรื่องใด ๆ ก็ตามทางคณะกรรมการจะต้องขอความคิดเห็นจากชาวบ้านเป็นหลัก โดยยึดหลักประชาธิปไตยเป็นสำคัญ

### 1.2.5. ข้อมูลด้านอื่น ๆ

#### สุขภาพอนามัย

เนื่องจากภายในหมู่บ้านไม่มีสถานรักษาพยาบาลภายในหมู่บ้าน เมื่อชาวบ้านเกิดการเจ็บป่วยขึ้นมามักจะไปรับการรักษาที่คลินิกหรือสถานพยาบาลที่อยู่ใกล้ ๆ กับหมู่บ้าน ซึ่งการเดินทางก็สะดวกสบาย ด้านสุขภาพอนามัยของชาวบ้านหมู่บ้านโนนอุดมค่อนข้างแข็งแรงและภายในหมู่บ้านก็ไม่มีปัญหาเรื่องขยะมูลฝอยเลย โดยในรอบปีที่ผ่านมาในหมู่บ้านมีจำนวนผู้ป่วย/ตาย ด้วยโรคต่าง ๆ ดังนี้

1. ป่วยด้วยโรคฉี่หนู	3	คน
2. ป่วยด้วยโรคลมชัก	1	คน
3. มีการบาดเจ็บเนื่องจากการทำงาน	8	คน
4. มีการเจ็บป่วยเนื่องจากการใช้สารกำจัดศัตรูพืช	5	คน

- คนในหมู่บ้านมีสวัสดิการด้านการรักษาพยาบาลและการช่วยเหลือเกื้อกูลจากรัฐหรือได้รับการคุ้มครองด้านการรักษาพยาบาลภายใต้การประกันสุขภาพตลอดจนกองทุนต่าง ๆ จำนวน 650 คน

- ในหมู่บ้านมีเด็กที่ได้รับผลกระทบจากโรคเอดส์ จำนวน 6 คน

- ในหมู่บ้านมีคนพิการทางร่างกายหรือทางสมอง คือ

คนพิการทางร่างกายช่วยตัวเองได้	4	คน
คนพิการทางร่างกายช่วยตัวเองไม่ได้	1	คน
คนปัญญาอ่อน	1	คน

## 2. ผลการประเมินโครงการโดยภาพรวม

ผลการประเมิน โครงการกองทุนหมู่บ้าน และชุมชนเมืองโดยภาพรวม มีดังนี้

### 2.1.1 ผลการประเมินปัจจัยนำเข้าของหน่วยระบบการบริหารจัดการและแนะนำส่งเสริมผู้ กู้ พบว่า

1) นโยบายของรัฐบาลเกี่ยวกับโครงการกองทุนหมู่บ้านและชุมชนเมืองแห่งชาติ จากการสัมภาษณ์และเปิดเวทีชาวบ้านพบว่า ชาวบ้านในหมู่บ้านมีความเข้าใจในการดำเนินงานกองทุนหมู่บ้านในระดับหนึ่ง หากการดำเนินงานพบอุปสรรค หรือไม่เข้าใจในรายละเอียดเกี่ยวกับระเบียบของกองทุน หรือการอธิบายวิธีการเขียนโครงการเสนอขอผู้เงินจากกองทุนหมู่บ้านก็จะไปปรึกษากับพัฒนากรประจำตำบลเพื่อสอบถามข้อสงสัย และนำคำตอบที่ได้มาอธิบายให้กับสมาชิกกองทุนทราบ

2) เงิน 1 ล้านบาท หมู่บ้านโนนอุดมได้รับโอนเงินกองทุนหมู่บ้านเมื่อวันที่ 22 กุมภาพันธ์ 2544 โดยได้ทำการปล่อยเงินกู้ให้กับผู้กู้จำนวน 103 ราย โดยหมู่บ้านโนนอุดมเป็นหมู่บ้านที่มีขนาดใหญ่สมาชิกกองทุนมีจำนวนมากจึงทำให้การกระจายเม็ดเงินที่ให้สมาชิกกู้ทำได้ไม่ทั่วถึง และต้องทำการเฉลี่ยให้กับผู้ทำเรื่องกู้ทุกคนซึ่งเป็นจำนวนเงินที่ค่อนข้างน้อย ซึ่งผู้กู้บางรายได้เงินไม่เพียงพอกับการลงทุน

3) คณะกรรมการกองทุน การทำงานของคณะกรรมการเป็นไปตามระเบียบของกองทุนหมู่บ้าน โดยมีการแบ่งหน้าที่กันทำตามตำแหน่งหน้าที่ของแต่ละคนอย่างชัดเจน แต่ในเชิงปฏิบัตินั้นคณะกรรมการกองทุนจะมีผู้ทำงานเป็นหลักอยู่เพียง 4 – 5 คน เท่านั้น จึงทำให้ระบบการทำงานของคณะกรรมการกองทุนยังไม่ได้เท่าที่ควร

4) เงินที่ผู้ชำระคืน เนื่องจากหมู่บ้านโนนอุดมได้ทำการปล่อยเงินกู้ให้กับสมาชิกไปในวันที่ 2 เมษายน 2545 ซึ่งจากการเอกสารการทำสัญญาการชำระคืนเงินกองทุนนั้นสมาชิกทุกรายมีความประสงค์ที่จะชำระเงินกู้พร้อมดอกเบี้ยเป็นรายปี ปัจจุบันจึงยังไม่มีผู้ชำระคืนเงินกู้คืน แต่คาดว่าผู้กู้เงินกองทุนทุกคนจะสามารถชำระเงินกู้คืนได้ทุกคน

5) ผู้สมัครขอกู้ สมาชิกกองทุนหมู่บ้านโนนอุดม มีสมาชิกทั้งหมด 318 ราย มีผู้เขียนโครงการขอกู้เงินกองทุนหมู่บ้านโนนอุดมจำนวน 103 ราย ซึ่งทางคณะกรรมการกองทุนได้ทำการพิจารณาให้ผู้กู้ทั้ง 103 ราย คิดเป็นจำนวนผู้กู้เงินกองทุนได้ 100 %

2.1.2 ผลการประเมินกระบวนการของหน่วยระบบการบริหารจัดการและแนะนำส่งเสริมผู้

1) กระบวนการคัดเลือกผู้กู้ของกองทุน พบว่า

จุดเด่น

ผู้ที่เขียนโครงการขอกู้เงินจากคณะกรรมการกองทุนหมู่บ้านโนนอุดมจำนวน 103 รายได้รับการอนุมัติเงินกู้ทุกราย

จุดด้อย

ผู้ที่ได้รับเงินกู้ได้รับไม่ตามจำนวนที่ขอ เนื่องจากผู้กู้เงินมีจำนวนมากจึงทำให้ต้องทำการเฉลี่ยเงินให้กับผู้กู้ทุกราย โดยมีผู้ที่ได้เงินกู้ตามจำนวน คือ 20000 บาทจำนวน 11 ราย ส่วนผู้ที่ได้เงินกู้ไม่ตรงตามจำนวนก็ได้ทำการนำเงินทุนส่วนตัวมาสมทบเพื่อให้เพียงพอต่อการลงทุน

2) การรับชำระหนี้ เนื่องจากหมู่บ้านโนนอุดมได้ทำการปล่อยเงินกู้ให้กับสมาชิกไปในวันที่ 2 เมษายน 2545 ซึ่งจากการเอกสารการทำสัญญาการชำระคืนเงินกองทุนนั้นสมาชิกทุกรายมีความประสงค์ที่จะชำระเงินกู้พร้อมดอกเบี้ยเป็นรายปี ปัจจุบันจึงยังไม่มีผู้ชำระคืน

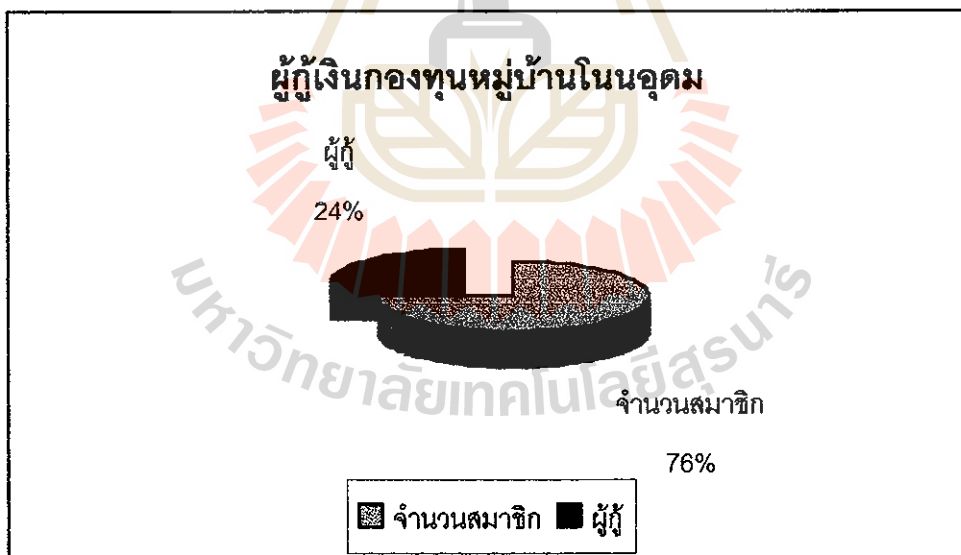
ชำระเงินกู้คืน แต่คาดว่าผู้กู้เงินกองทุนทุกคนจะสามารถชำระเงินกู้คืนได้ทุกคน เนื่องจากเงินที่รับจัดสรรจากคณะกรรมการที่ผู้กู้ได้รับเป็นจำนวนเงินไม่มากผู้กู้ทุกรายจึงมีความเชื่อมั่นว่าจะสามารถชำระเงินได้ตามจำนวนที่กู้

3) การทำบัญชี การทำบัญชีของคณะกรรมการยังไม่ถูกต้องตามหลักวิชาการมากนัก เนื่องจากคณะกรรมการยังไม่ค่อยมีความรู้มากในด้านการทำบัญชีจึงทำให้การทำบัญชีของหมู่บ้าน โนนอุดมยังเป็นแบบง่าย ๆ ซึ่งยังไม่พบปัญหาในการทำงานเนื่องจากขณะที่ผู้ทำสารนิพนธ์ทำการประเมินยังไม่มีการคืนเงินของผู้กู้ระบบบัญชีจึงยังไม่ซับซ้อน

### 2.1.3 ผลการประเมินผลผลิตของหน่วยระบบการบริหารจัดการและแนะนำส่งเสริมผู้

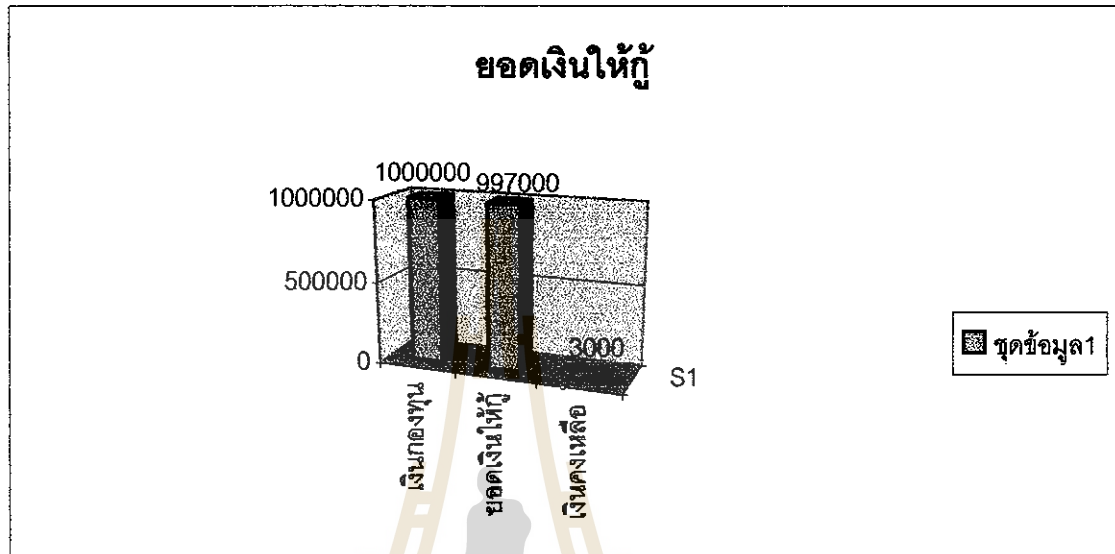
#### 1) ผลโดยตรง (Immediate Result)

จำนวนผู้ สมาชิกกองทุนหมู่บ้าน โนนอุดมมีจำนวนทั้งหมด 318 ราย ได้ทำการเขียนโครงการเพื่อขอกู้เงินกองทุนหมู่บ้านจำนวน 103 ราย คิดเป็นเปอร์เซ็นต์ได้ 24 % ของผู้ที่ยื่นความจำนงขอกู้เงินกองทุนและได้รับการจัดสรรเงินทุกคน



รูปที่ 4.5 จำนวนผู้กู้เงินกองทุนหมู่บ้าน

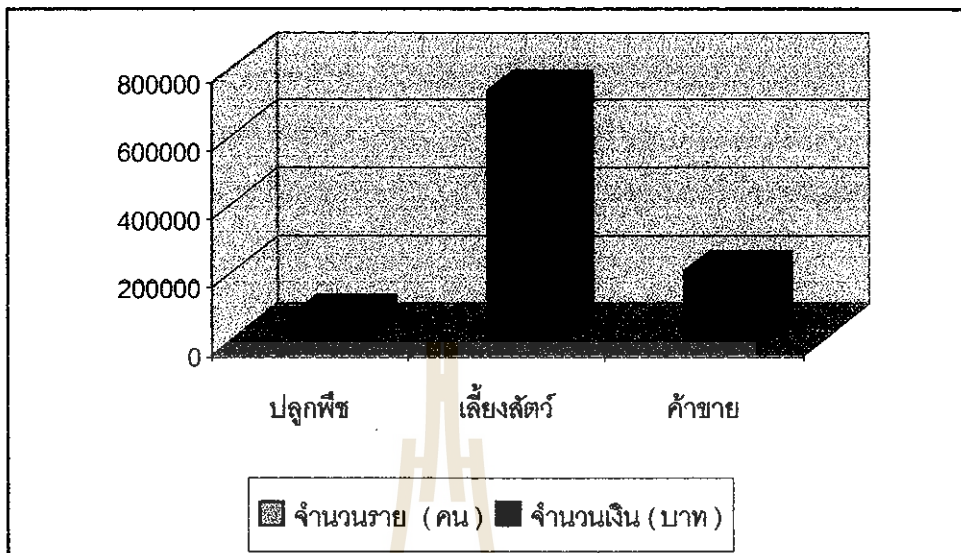
ยอดเงินให้กู้ จากเงินกองทุน 1 ล้านบาท ปัจจุบันมีเงินคงเหลืออยู่ในบัญชีจำนวน 3,000 บาท เงินที่ปล่อยกู้จำนวน 997,000 คิดเป็น 99.7 % ของเงินกองทุน



รูปที่ 4.6 ยอดเงินที่ให้กู้

อาชีพ	จำนวนราย (คน)	จำนวนเงิน (บาท)
ปลูกพืช	7	67,000
เลี้ยงสัตว์	71	714,000
ค้าขาย	25	201,000

ตารางที่ 2 แสดงอาชีพที่ผู้กู้นำเงินไปลงทุน



รูปที่ 4.7 แสดงอาชีพที่ผู้กู้เงินไปลงทุน

## 2) ผลกระทบโดยตรง (Direct Impact)

จำนวนผู้กู้ที่ได้ จากยอดจำนวนผู้ขอกู้ 103 ราย ซึ่งผู้ขอกู้เงินได้รับการอนุมัติจากคณะกรรมการกองทุนทุกคน ซึ่งทำให้ผู้กู้เงินไม่ได้รับเงินตามจำนวนที่กู้ ซึ่งเป็นผลเนื่องมาจากผู้กู้มีจำนวนมากทำให้คณะกรรมการกองทุนต้องทำการเฉลี่ยเงินให้กับผู้กู้เพื่อที่จะได้รับเงินกู้ทุกคน

การขยายกิจการของหมู่บ้าน เนื่องจากผู้กู้ได้นำเงินที่กูไปประกอบอาชีพเสริมเพื่อเพิ่มรายได้จากการประกอบอาชีพหลัก ส่วนผู้กู้บางคนนำเงินที่กูไปขยายกิจการเดิมที่มีอยู่แล้วทำให้กิจการของหมู่บ้าน โนนอุดมมีการขยายเพิ่มมากขึ้น

## 3) ผลกระทบทางอ้อม

กองทุนหมู่บ้านมีศักยภาพและความเข้มแข็ง เนื่องจากการดำเนินกิจการของผู้กู้ซึ่งเป็นระบบและมีความชำนาญในการประกอบอาชีพ เพราะการประกอบอาชีพดังกล่าวผู้กู้ได้เคยมีประสบการณ์มาแล้วจึงทำให้ไม่ประสบปัญหาในการดำเนินงาน

ท้องถิ่นมีเครือข่ายและการเรียนรู้ เนื่องจากการที่ทางรัฐบาลได้ส่งบัณฑิตอาสาซึ่งได้ประจำอยู่ในหมู่บ้านอยู่แล้ว ได้เข้าไปทำการศึกษาและเป็นตัวแทนของหมู่บ้านต่าง ๆ



ในการนำปัญหาของแต่ละหมู่บ้านมาแลกเปลี่ยนความรู้ในหมู่บ้านคิดด้วยกันถึงวิธีการทำงานของแต่ละหมู่บ้านเพื่อได้ข้อสรุปและวิธีการจัดการเกี่ยวกับปัญหาต่าง ๆ เพื่อให้ได้ข้อสรุปและวิธีการดำเนินงานซึ่งเป็นไปในทิศทางเดียวกัน หรือการที่บัณฑิตเป็นตัวแทนในการจัดประชุมเสวนาตามแบบ บร. ต่าง ๆ เพื่อที่เชิญตัวแทนผู้นำของแต่ละหมู่บ้านมาประชุมปรึกษาหารือและแลกเปลี่ยนข้อคิดเห็นซึ่งกันและกันในด้านการทำงานกองทุน ซึ่งเป็นผลให้ชุมชนเกิดเครือข่ายการเรียนรู้ซึ่งกันและกัน

## 2.2 ผลการประเมินหน่วยระบบการดำเนินงานของผู้ดูแลราย

### 2.2.1 ผลการประเมินบริบทเฉพาะตัวของหน่วยระบบการดำเนินงานของผู้ดูแลราย พบว่า

#### 1) ความรู้ความสามารถของผู้ดูแลครอบครัว

##### จุดเด่น

ผู้ดูแลมีประสบการณ์ในการดำเนินงานอยู่แล้วเนื่องจากผู้ดูแลได้เคยทำกิจการมาตั้งแต่ก่อนมีกองทุนหมู่บ้านจึงทำให้ผู้ดูแลประกอบกิจการได้ โดยไม่พบกับอุปสรรคใด ๆ

##### จุดด้อย

เนื่องจากการประกอบกิจการของผู้ดูแลใช้วิธีการแบบง่าย ๆ โดยไม่ได้ใช้เทคนิคทางวิชาการสมัยใหม่เข้าช่วยจึงทำให้ผลประกอบการยังได้ไม่แน่นอนโดยขึ้นอยู่กับสิ่งแวดล้อมภายนอกเป็นสำคัญ

2) ทรัพย์สินของผู้ดูแลและเครือญาติ โดยส่วนใหญ่แล้วผู้ดูแลเงินกองทุนหมู่บ้าน โนนอุดม ไม่มีกรรมสิทธิ์ในที่ดินทำกินเนื่องจากที่ดินทั้งหมดเป็นของหน่วยงานราชการ คือ ที่ของทหาร ราชพัสดุ ซึ่งอนุญาตให้ชาวบ้านเข้าไปจับจองเพื่ออาศัยและประกอบอาชีพโดยเสียภาษีให้กับหน่วยงานรัฐบาลเป็นรายปี

3) หนี้สินธนาคารของผู้ดูแล ผู้ดูแลเงินกองทุนหมู่บ้าน โนนอุดมโดยส่วนใหญ่ไม่มีหนี้สินกับธนาคาร

4) หนี้นายทุนนอกระบบ ผู้ดูแลเงินกองทุนหมู่บ้าน โดยส่วนมากจะมีหนี้กับนายทุนนอกระบบอยู่ก่อนแล้ว แต่ผู้ดูแลไม่สามารถที่จะเปิดเผยจำนวนเงินได้

5) อาชีพหลักของผู้ดูแล ผู้ดูแลเงินกองทุนหมู่บ้าน โนนอุดมประกอบอาชีพรับจ้างจำนวน 46 ราย ก้าขายจำนวน 38 ราย เกษตรกรจำนวน 18 ราย แม่บ้าน 1 ราย ซึ่งเมื่อดูจากข้อมูลแล้วผู้ดูแลโดยส่วนใหญ่จะกู้เงินไปเพื่อประกอบอาชีพเสริมเพื่อเพิ่มพูนรายได้ให้กับครอบครัว

6) รายได้ของครอบครัว ผู้กู้เงินกองทุนหมู่บ้าน โนนอุดม โดยเฉลี่ยมีรายได้อยู่ที่ประมาณครอบครัวละ 3,000 – 7000/เดือน บาท ซึ่งเมื่อดูจากรายได้ของผู้ที่กู้เงินกองทุนจึงทำให้มีความมั่นใจในการที่จะได้รับชำระเงินกู้คืนจากผู้กู้เงินกองทุนทุกคน

7) ประสิทธิภาพในการดำเนินงาน ผู้กู้มีประสบการณ์ในการดำเนินงานอยู่แล้วเนื่องจากผู้กู้ได้เคยทำกิจการมาตั้งแต่ก่อนมีกองทุนหมู่บ้านจึงทำให้ผู้กู้ประกอบกิจการได้โดยไม่พบกับอุปสรรคใดๆ

2.2.2 ผลการประเมินปัจจัยนำเข้าของหน่วยระบบการดำเนินงานของผู้กู้แต่ละราย พบว่า

1) เงินกู้ที่ได้มา จากการที่คณะกรรมการกองทุนหมู่บ้าน โนนอุดมได้ทำการอนุมัติเงินกู้ให้กับผู้กู้ โดยผู้กู้ได้รับโอนเงินเมื่อวันที่ 2 เมษายน 2545 โดยผู้กู้ได้นำเงินไปใช้ในการประกอบกิจการในการสร้างอาชีพและเพิ่มรายได้ให้กับครอบครัว

2) สถานที่ และวัตถุดิบ สถานที่ในการทำกิจการโดยส่วนใหญ่แล้วผู้กู้จะประกอบกิจการที่บ้านของตัวเอง และมีบางส่วนที่ผู้กู้ได้ประกอบกิจการที่อื่น เนื่องจากผู้กู้มีอาชีพค้าขายซึ่งเป็นการขายของโดยรถเข็น หรือรถจักรยานยนต์ซึ่งต้องไปประกอบกิจการภายนอกหมู่บ้าน ส่วนทางด้านวัตถุดิบ เช่น ผู้กู้ที่เลี้ยงหมูก็สามารถหาวัตถุดิบได้ภายในท้องถิ่น เช่น เศษอาหารที่เหลือจากบ้านของคนในหมู่บ้าน ส่วนหัวอาหารที่ใช้เลี้ยงหมูนั้นก็ยังสามารถหาซื้อได้จากร้านค้าในตลาดซึ่งก็มีราคาไม่แพงมากนัก

3) เทคนิควิธีการทำงาน ใช้ความรู้และประสบการณ์ในการทำงานที่ผ่านมาในการประกอบกิจการ โดยไม่ได้พึ่งพิงนักวิชาการสมัยใหม่เข้าช่วย

4) กำลังการทำงาน สมาชิกในครอบครัวเป็นกำลังสำคัญในการทำงาน

2.2.3 ผลการประเมินกระบวนการของหน่วยระบบการดำเนินงานของผู้กู้แต่ละราย พบว่า

1) การทำกิจการถูกวิธี ผู้ที่กู้เงินกองทุนหมู่บ้าน โนนอุดมได้นำเงินทุนที่กู้ไปใช้ถูกต้องตามที่เขียนโครงการจำนวน 96 ราย ส่วนอีก 7 ราย ได้นำเงินไปประกอบกิจการอื่นเนื่องจากจำนวนเงินที่ขอกู้ได้ไม่เพียงพอต่อการลงทุนจึงทำให้ไม่สามารถดำเนินงานได้ แต่ก็ได้นำเงินนั้นไปใช้ในการเพิ่มพูนรายได้ให้แก่ครอบครัว

2) การหาตลาดที่ดี ทางด้านตลาดที่รองรับผลผลิตของหมู่บ้านนั้น มีส่วนหนึ่งที่มีพ่อค้าคนกลางมารับซื้อสินค้าถึงในหมู่บ้านและอีกส่วนหนึ่งก็นำสินค้าที่ผลิตได้ไปขายในตลาดซึ่งตั้งอยู่ห่างจากหมู่บ้านประมาณ 3 กิโลเมตร

3) การหาวัตถุดิบที่ดี ด้านวัตถุดิบ เช่น ผู้ที่เลี้ยงหมูก็สามารถหาวัตถุดิบได้ภายในท้องถิ่น เช่น เศษอาหารที่เหลือจากบ้านของคนในหมู่บ้าน ส่วนหัวอาหารที่ใช้เลี้ยงหมูนั้นก็หาซื้อได้จากร้านค้าในตลาดซึ่งก็มีราคาไม่แพงมากนัก

4) การทำบัญชี ผู้ที่ไม่มีการทำบัญชีเนื่องจากการทำกิจการของผู้โดยส่วนใหญ่ นั้นจะใช้วิธีการดำเนินงานแบบง่าย ๆ โดยกำไรที่คิดจากการดำเนินงานจะใช้หลักการง่าย ๆ คือ ต้นทุนซื้อมาเท่าไรและขายไปในราคาเท่าไร หักลบแล้วก็กลายเป็นกำไรหรือขาดทุนที่ได้จากการดำเนินงาน ซึ่งเป็นหลักการที่ชาวบ้านทั่วไปนิยมใช้และไม่มีปัญหาในการทำงานเนื่องจากผู้ที่มีประสบการณ์ในการทำงานมาอยู่แล้ว

2.2.4 ผลการประเมินผลผลิตของหน่วยระบบการดำเนินงานของผู้แต่ละราย พบว่า

#### ผลโดยตรง ( Immediate Result )

1) รายได้เป็นเงิน ผู้ที่เงินกองทุนสามารถเพิ่มรายได้ให้กับครอบครัวได้ เช่น ผู้ที่เงินกองทุนหมู่บ้านรายหนึ่งได้นำเงินที่ได้จากการกู้ไปซื้ออุปกรณ์ในการทำงานเพิ่มขึ้น ซึ่งส่งผลให้สามารถรับงานได้มากขึ้น ซึ่งผู้ที่ได้ประเมินว่าจะสามารถเพิ่มรายได้ให้กับครอบครัวประมาณเดือนละ 10 % จากยอดรายได้เดิม

2) ผู้ที่ได้ผลผลิต จากตัวอย่างเดิมจะเห็นได้ว่าผู้ที่ได้รายได้เพิ่มขึ้นเนื่องจากการนำเงินที่ได้จากการกู้เงินกองทุนหมู่บ้านไปซื้ออุปกรณ์ในการทำงานเพิ่มขึ้นทำให้มีรายได้เพิ่มขึ้นและผลผลิตก็เพิ่มขึ้นซึ่งเปรียบเทียบได้จากการทำงานที่เพิ่มขึ้น และรายได้ที่เพิ่มขึ้น

#### ผลกระทบโดยตรง ( Direct Impact )

1) ผู้ที่ได้ขยายกิจการ จากตัวอย่างเดิมที่ผู้ให้นำเงินไปซื้ออุปกรณ์ในการทำงานเพิ่มขึ้นจึงทำให้ขยายกิจการได้มากขึ้นซึ่งสามารถรับงานมาทำได้เพิ่มขึ้น

#### ผลกระทบทางอ้อม ( Indirect Impact )

1) ผู้ที่มีการพึ่งตนเอง เนื่องจากรายได้ที่เพิ่มขึ้นจึงทำให้สามารถทำให้ผู้ไม่ต้องหันไปกู้เงินจากนายทุนนอกระบบ และมีเงินหมุนเวียนในหมู่บ้านเพิ่มขึ้นทำให้ผู้พึ่งตนเองได้อย่างยั่งยืน

2) ผู้ภูมิจักยภาพและมีความเข้มแข็งในกิจการตนเองอย่างยั่งยืน เนื่องจากเงินทุนที่เพิ่มขึ้น สามารถนำเงินทุนนั้นไปซื้ออุปกรณ์ในการดำเนินงานเพิ่มขึ้น ส่งผลทำให้มีรายได้เพิ่มขึ้นเพราะฉะนั้นจึงทำให้กิจการของตนเองมีความเข้มแข็ง

### 3. ผลการประมวลเทคนิควิธีทำธุรกิจของผู้ผู้

การประมวลเทคนิควิธีทำธุรกิจของผู้ผู้อาชีพ เลี้ยงสุกร ในหมู่บ้านโนนอุดม สรุปได้ดังนี้

#### 3.1 อาชีพเลี้ยงสุกรบึงจัญนำเข้าที่ดี ได้แก่

##### 3.1.1 การคัดเลือกพันธุ์สุกร

เนื่องจากหมู่บ้านโนนอุดมเป็นหมู่บ้านที่มีผู้นิยมเลี้ยงสุกรเป็นจำนวนมากซึ่งเป็นผลเนื่องมาจากการที่อยู่ใกล้กับตลาดและมีการเลี้ยงมาเป็นเวลานานแล้ว และชาวบ้านโดยส่วนใหญ่เป็นเกษตรกร และอาหารที่นำมาเลี้ยงสุกรก็หาได้ง่าย โดยสุกรที่ชาวบ้านหมู่บ้านโนนอุดมนำมาเลี้ยง คือ สุกรพันธุ์พื้นเมืองไทย

3.1.2 อาหาร โดยส่วนใหญ่แล้วจะทำการเลี้ยงแบบหลังบ้าน ( Backyard ) ซึ่งเป็นการเลี้ยงไว้เพื่อบริโภคแต่ต่อมาได้นำมาประยุกต์ใช้เพื่อทำการเลี้ยงไว้เพื่อขายโดยชาวบ้านได้ทำการเลี้ยงแบบชาวบ้าน โดยอาศัยเศษวัสดุที่เหลือใช้จากการเกษตรและเศษอาหารจากครัวเรือนเป็นอาหารหลักในการเลี้ยง

##### 3.1.3 กระบวนการที่ดี

การจัดการเลี้ยงดูสุกรในสุกรรุ่นต่าง ๆ

โรงเรือนและอุปกรณ์ ในการผลิตสุกรโดยทั่วไป ปัจจัยที่สำคัญประการหนึ่งคือการจัดการสภาพแวดล้อมและทรัพยากรให้เหมาะสมกับสุกรมากที่สุด

สุกรพ่อพันธุ์ควรจัดการเลี้ยงดูแยกขังเดี่ยวภายในคอก ที่มีน้ำและอาหาร การให้อาหารควรให้อาหารวันละ 1.8 – 2 กิโลกรัม

การเลี้ยงดูสุกรแม่พันธุ์จะเป็นช่วงระยะผสมและอุ้มท้อง การเลี้ยงดูสุกรสาว ควรให้อาหารประมาณ 2 – 2.5 กิโลกรัม / วัน

การเลี้ยงดูสุกรเล็ก คือ สุกรหลังหย่านมถึงน้ำหนัก 30 กิโลกรัม สุกรรุ่นน้ำหนัก 30 – 60 กิโลกรัม สุกรขุนน้ำหนัก 60 – 100 กิโลกรัมหรือขาย ควรมีการแยกสุกรออกจากกัน

##### 3.1.4 การได้ผลผลิตที่ดีด้านคุณภาพ และปริมาณที่พอเหมาะ

การเจริญเติบโต และขายได้ในราคาที่สูง ซึ่งราคาที่ขายได้จะอยู่ที่ประมาณ 3,500 บาทต่อสุกร 1 ตัว

การประมวลผลเทคนิควิธีทำธุรกิจของผู้กู้อาชีพ ค้าขาย ในหมู่บ้าน โนนอุดม สรุปได้ดังนี้

### 3.2 อาชีพค้าขาย ปัจจุบันนำเข้าที่ดี ได้แก่

#### 3.2.1 สินค้าที่ดี มีคุณภาพ

เนื่องจากหมู่บ้าน โนนอุดมเป็นหมู่บ้านที่มีประชากรอาศัยอยู่มากจึงทำให้ชาวบ้านในหมู่บ้านสนใจทำกิจการค้าขาย โดยทำการค้าขายภายในหมู่บ้านและนอกหมู่บ้าน โดยสินค้าที่นำมาค้าขายภายในหมู่บ้านและนอกหมู่บ้าน สินค้าที่นำมาขายส่วนใหญ่เป็นสินค้าที่ใช้ในชีวิตประจำวัน และสามารถซื้อสินค้าเพื่อมาจำหน่ายได้จากร้านขายส่งในตัวเมืองใกล้ ๆ กับหมู่บ้าน ซึ่งส่งตรงจากทางบริษัทที่ผลิตสินค้านั้น ๆ ซึ่งเป็นสินค้าที่มีคุณภาพ

#### 3.2.2 ต้นทุนสินค้าที่นำมาจำหน่ายมีต้นทุนในการซื้อที่ต่ำแต่มีคุณภาพ

3.2.3 กระบวนการที่ดี คือ การบริการที่ดีโดยใช้คำพูดที่สุภาพ รอยยิ้ม และความเป็นกันเอง

#### 3.2.4 การได้ผลผลิตที่ดี คือ การมียอดขายที่ผู้ประกอบการพึงพอใจ

การประมวลผลเทคนิควิธีทำธุรกิจของผู้กู้อาชีพ ปลูกพืช คือ ข้าวโพด ในหมู่บ้าน โนนอุดม สรุปได้ดังนี้

### 3.3 อาชีพปลูกพืช คือ ข้าวโพด ปัจจุบันนำเข้าที่ดี ได้แก่

#### 3.3.1 เมล็ดพันธ์ที่ดี

#### 3.3.2 การได้รับน้ำและปุ๋ยในปริมาณที่พอเหมาะ

3.3.3 กระบวนการที่ดี คือ การเตรียมดิน การให้น้ำและปริมาณปุ๋ยที่ดี การเก็บเกี่ยวที่ถูกต้อง ตรงตามเวลาไม่ช้าหรือเร็วจนเกินไป

#### 3.3.4 การได้ผลผลิตที่ดี คือ การขายในราคาที่ดี เกษตรกรมีกำไรในการลงทุน

## 4. สรุปการบรรลุวัตถุประสงค์ประสงค์ของการประเมินโครงการ

### 4.1 การบรรลุเป้าหมายของกองทุนหมู่บ้าน โนนอุดม 3 ข้อ พบว่า

1. เพื่อให้ทราบว่ากระบวนการดำเนินการของคณะกรรมการกองทุนหมู่บ้าน โนนอุดม ตำบลหนองสาหร่าย อำเภอปากช่อง จังหวัดนครราชสีมา บรรลุเป้าหมายมากน้อยเพียงใด ซึ่งพบว่า การทำงานของคณะกรรมการกองทุนหมู่บ้าน โนนอุดม เป็นไปตามขั้นตอนการดำเนินงานตามระเบียบสำนักนายกรัฐมนตรีว่าด้วยคณะกรรมการกองทุนหมู่บ้านและชุมชนเมืองแห่งชาติ พ.ศ. 2544 ซึ่งเริ่มตั้งแต่กระบวนการจัดตั้งกองทุน โดยประชาชนส่วนใหญ่ในหมู่บ้านมีส่วนร่วมในการจัดตั้งกองทุน โดยจำนวนครัวเรือนที่ไปร่วมกันจัดตั้งคณะกรรมการจำนวน 474 ครัวเรือน

โดยหมู่บ้าน โนนอุดมมีกรรมการที่เป็นผู้ชายจำนวน 7 คน กรรมการที่เป็นผู้หญิงจำนวน 8 คน โดยการเลือกของชาวบ้านในหมู่บ้าน โนนอุดม ตามระเบียบของคณะกรรมการกองทุนหมู่บ้าน และชุมชนเมืองแห่งชาติดังนี้

องค์ประชุมของเวทีชาวบ้าน คือจำนวนสามในสี่ของจำนวนครัวเรือนทั้งหมดของหมู่บ้าน

ร่วมกันกำหนดวิธีการดำเนินการเลือกกันเอง โดยวิธีการลงคะแนนเสียงโดยหนึ่งคนต่อหนึ่งเสียง

เลือกคนดีมีความรู้ ประสบการณ์ อีกทั้งมีคุณสมบัติและ ไม่มีลักษณะต้องห้าม ตามที่คณะกรรมการกองทุนหมู่บ้านและชุมชนเมืองแห่งชาติกำหนด

เมื่อดำเนินการเลือกคณะกรรมการกองทุนแล้ว คณะกรรมการกองทุน และประชาชนร่วมกันจัดทำระเบียบข้อบังคับ หลักเกณฑ์ และวิธีการเกี่ยวกับการบริหารกองทุน (กติกากองทุนหมู่บ้านหรือชุมชนเมืองตนเอง โดยมีแนวทางดังนี้

1.1 วงเงินกู้ยืมรายหนึ่งไม่เกินสองหมื่นบาท หากเกินต้องให้สมาชิกพิจารณา วินิจฉัยชี้ขาด แต่รายหนึ่งต้องไม่เกินห้าหมื่นบาท

2.2 ระยะเวลาชำระคืนเงินกู้ยืมไม่เกินหนึ่งปี

2.3 ประเด็นอื่น ๆ คณะกรรมการกองทุน โดยความเห็นชอบของสมาชิกเป็นผู้

กำหนด

เมื่อจัดทำระเบียบข้อบังคับ หลักเกณฑ์ และวิธีการจัดการกองทุนแล้ว คณะกรรมการกองทุน และสมาชิกได้ร่วมกันดำเนินตามกติกาที่วางไว้ และเมื่อกองทุนได้ดำเนินการจัดตั้งกองทุนเรียบร้อยแล้ว สามารถขอรับการจัดสรรเงินจากคณะกรรมการกองทุนหมู่บ้านและชุมชนเมืองแห่งชาติ โดยมีขั้นตอนดังนี้

- 1) การขอขึ้นทะเบียนกองทุนหมู่บ้าน โดยจัดทำแบบขอขึ้นทะเบียนตามแบบ กทบ. 2 ซึ่งขอรับแบบ กทบ. 2 จากคณะอนุกรรมการสนับสนุนระดับอำเภอ
- 2) เมื่อได้ยื่นขึ้นทะเบียนต่อธนาคารแล้วคณะอนุกรรมการสนับสนุนระดับอำเภอร่วมกับกองทุนหมู่บ้านจะประเมินความพร้อมในเรื่องต่าง ๆ ดังนี้

การคัดเลือกคณะกรรมการกองทุน

คุณสมบัติคณะกรรมการกองทุน

ความรู้ ประสบการณ์ และความมั่นใจในการบริหารกองทุนของคณะกรรมการกองทุน

ระเบียบ ข้อบังคับในการดำเนินการกองทุน  
 การมีส่วนร่วมของชาวบ้าน หรือสมาชิกในการจัดการกองทุน  
 การปฏิบัติของสมาชิกตามระเบียบ และข้อบังคับกองทุน  
 การเปิดบัญชีเงินฝากของกองทุน

- 3) เมื่อคณะกรรมการกองทุนหมู่บ้านและชุมชนเมืองแห่งชาติอนุมัติเงินจัดสรรตามผลการประเมินความพร้อมแล้วแจ้งกองทุนหมู่บ้านทราบ ซึ่งหมู่บ้านโนนอุดมได้รับโอนเงินเมื่อวันที่ 22 กุมภาพันธ์ 2545

จากการทำงานดังกล่าวตามระเบียบขั้นตอน ทำให้การดำเนินงานของคณะกรรมการกองทุนหมู่บ้านโนนอุดม ได้บรรลุเป้าหมายเป็นอย่างมาก โดยได้มีสมาชิกให้ความสนใจในการเขียนโครงการขอกู้เงินเป็นจำนวนถึง 103 ราย โดยทางคณะกรรมการก็มีการอนุมัติเงินกู้ให้กับผู้กู้ทุกราย

2. เพื่อให้ทราบว่ากองทุนหมู่บ้านโนนอุดมสามารถสร้างงานสร้างรายได้ให้กับประชาชนมากน้อยเพียงใด จากการเริ่มสำรวจในช่วงเดือนพฤษภาคม – เดือนมิถุนายน หลังจากได้มีการปล่อยเงินกู้ให้กับผู้กู้แล้ว โดยในเดือนมิถุนายน 2545 เงินกองทุนหมู่บ้านได้โอนเข้าบัญชีผู้กู้ไปแล้ว 997,000 บาท คิดเป็น 99.7 % ของโครงการกองทุนหมู่บ้านโนนอุดม จากการสำรวจพบว่าเงินกองทุนที่ผู้กู้เบิกจ่ายไปใช้ในกิจกรรมการผลิต 75.72 % ส่วนที่เหลือ 24.28 % ถูกนำไปใช้ในกิจการค้าขาย ซึ่งสามารถช่วยสร้างรายได้ให้กับผู้กู้ในจำนวนที่ผู้กู้พึงพอใจ ซึ่งในเรื่องของจำนวนเงินที่เพิ่มขึ้นไม่สามารถระบุได้แน่นอนเนื่องจากผู้กู้ไม่สามารถคำนวณออกมาได้ทั้งหมดเนื่องจากบางรายที่นำเงินไปใช้ในการเลี้ยงสัตว์ ยังไม่ได้ผลผลิตออกมาจึงไม่สามารถให้ตัวเลขที่แน่ชัดได้

3. เพื่อให้ทราบว่าสมาชิกผู้กู้เงินของกองทุนหมู่บ้านและชุมชนเมืองได้นำเงินที่กู้ไปใช้ตรงตามวัตถุประสงค์ของรัฐบาลมากน้อยเพียงใด ผู้ที่กู้เงินกองทุนหมู่บ้านโนนอุดมได้นำเงินทุนที่กู้ไปใช้ถูกต้องตามที่เขียนโครงการจำนวน 96 ราย ส่วนอีก 7 ราย ได้นำเงินไปประกอบกิจการอื่นเนื่องจากจำนวนเงินที่ขอกู้ได้ไม่เพียงพอต่อการลงทุนจึงทำให้ไม่สามารถดำเนินกิจการได้ แต่ก็ได้นำเงินนั้นไปใช้ในการเพิ่มทุนรายได้ให้แก่ครอบครัว สาเหตุที่ผู้กู้ไม่สามารถที่จะนำเงินที่ขอกู้ไปใช้ดำเนินกิจการที่ต้องการได้นั้นเนื่องจากผู้ขอกู้มีจำนวนมากทางคณะกรรมการกองทุนต้องทำการจัดสรรเงินให้กับผู้กู้เงินทุกคนจึงทำให้เงินที่ได้รับนั้นไม่ได้ตามจำนวนที่ผู้กู้ต้องการ

## 4.2 ปัจจัยด้านบวกและด้านลบที่ส่งเสริมและขัดขวางการบรรลุวัตถุประสงค์ พบว่า

### 4.2.1 ปัจจัยด้านบวก พบดังนี้

1) ผู้กู้เงินให้ความสนใจในเรื่องนโยบายกองทุนหมู่บ้านเป็นอย่างมาก ซึ่งจะเห็นได้ชัดจากการที่ผู้ยื่นความจำนงขอู้เงินถึง 103 ราย

2) หน่วยงานภาครัฐให้การส่งเสริมและสนับสนุนทางด้านความรู้และวิชาการอย่างทั่วถึง โดยมีพัฒนาการประจำตำบลในการให้คำแนะนำปรึกษาหรือเพื่อตอบข้อสงสัยเกี่ยวกับการดำเนินงานของกองทุนหมู่บ้าน

### 4.2.2 ปัจจัยด้านลบ พบดังนี้

1) ผู้กู้เงินบางรายไม่ให้ความร่วมมือในการเข้าประชุมของหมู่บ้าน ประจำเดือนที่จัดขึ้นทุก ๆ วันที่ 7 ของเดือน โดยบางครั้งทำให้ขาดข้อมูลข่าวสารเกี่ยวกับกองทุนหมู่บ้าน

2) ผู้กู้มีจำนวนมากจึงทำให้เม็ดเงินที่เฉลี่ยให้กับผู้กู้ได้ในจำนวนที่ไม่มากนัก ซึ่งส่งผลให้ผู้กู้บางรายไม่สามารถประกอบกิจการที่ตนเองต้องการได้



## บทที่ 5

### สรุป อภิปรายผล และข้อเสนอแนะ

#### ตอนที่ 1 สรุป อภิปรายผล

- 1.1 สรุป
- 1.2 อภิปรายผล

#### ตอนที่ 2 ข้อเสนอแนะ

จากการติดตามผลการประเมินโครงการกองทุนหมู่บ้าน โนนอุดม ตำบลหนองสาหร่าย อำเภอปากช่อง จังหวัดนครราชสีมา สรุปได้ดังนี้

##### 1.1. วัตถุประสงค์ของการประเมินโครงการ

1. เพื่อให้ทราบว่ากระบวนการดำเนินงานของคณะกรรมการกองทุนหมู่บ้าน โนนอุดม ตำบลหนองสาหร่าย อำเภอปากช่อง จังหวัดนครราชสีมาบรรลุเป้าหมายอย่างน้อยเพียงใด
2. เพื่อให้ทราบว่ากองทุนหมู่บ้านและชุมชนเมืองสามารถสร้างงานสร้างรายได้ให้กับประชาชนอย่างน้อยเพียงใด
3. เพื่อให้ทราบว่าสมาชิกผู้กู้เงินของกองทุนหมู่บ้านและชุมชนเมืองได้นำเงินที่กู้ไปใช้ตรงตามวัตถุประสงค์ของรัฐบาลอย่างน้อยเพียงใด

##### 1.1.2 วิธีดำเนินการ

###### การเก็บรวบรวมข้อมูล

ข้อมูลปฐมภูมิ (Primary data) เก็บ โดยตรงจากการสำรวจพื้นที่ที่ได้ศึกษาและวิเคราะห์คือ ใช้ บร. ทั้ง 12 ชุด และแบบสอบถามที่สร้างขึ้นเพื่อให้กลุ่มตัวอย่างเป็นผู้ตอบด้วยตัวเอง

- |      |     |   |
|------|-----|---|
| บร.1 | คือ | แบบเก็บข้อมูลบริบทชุมชนหมู่บ้าน   |
| บร.2 | คือ | แบบเก็บข้อมูลตัวชี้วัดความเข้มแข็งของชุมชน                              |
| บร.3 | คือ | แบบรายงานความรู้ความเข้าใจและทัศนคติที่มีต่อกองทุนหมู่บ้านและชุมชนเมือง |
| บร.4 | คือ | แบบรายงานการปฏิบัติงานรายเดือน  |
| บร.5 | คือ | แบบรายงานผลการจัดเวทีบริหารจัดการกองทุนหมู่บ้านและชุมชนเมือง            |

- บร.6 คือ แบบรายงานผลการจัดเวทีกลุ่มผู้กู้เงินจากกองทุนหมู่บ้านและชุมชนเมือง
- บร.7 คือ แบบรายงานการสัมภาษณ์เพื่อค้นหาตัวชี้วัดความเข้มแข็งของชุมชนในทัศนะของประชาชน
- บร.8 คือ โครงการเศรษฐกิจชุมชนหนึ่งตำบลหนึ่งผลิตภัณฑ์
- บร.9 คือ แบบบันทึกการสัมภาษณ์
- บร.10 คือ แบบสรุปบทเรียนชุมชน
- บร.11 คือ แบบศึกษาเจาะลึกรายกรณี
- บร.12 คือ การวิเคราะห์จัดทำแผนแม่บทชุมชน
- ข้อมูลทุติยภูมิ (Secondary data) ข้อมูลจากส่วนราชการ, เอกชน, ผลการศึกษาที่เกี่ยวข้อง

### สรุปบริบทหมู่บ้าน

หมู่บ้านโนนอุดม ต.หนองสาหร่าย อ.ปากช่อง จ. นครราชสีมา เริ่มก่อตั้งใน □ พ.ศ. 2524 หรือประมาณ 20 ปีที่แล้ว โดยการประกาศของกระทรวงมหาดไทย ปัจจุบันหมู่บ้านโนนอุดมมีประชากรจำนวน 1404 คน เป็นชาย 687 คน และ หญิง 717 คน มีจำนวนครัวเรือนทั้งหมด 661 ครัวเรือน มีคนพิการในหมู่บ้าน 6 คน ลักษณะการอาศัยของประชากรภายในหมู่บ้านมีการอาศัยอยู่อย่างเป็นระเบียบไม่หนาแน่น มีขนาดพื้นที่ประมาณ 3214 ไร่ จำนวน 661 ครัวเรือน โดยมีพื้นที่นอกเขตเทศบาล ห่างจากที่ว่าการอำเภอ 6 กิโลเมตร และห่างจากจังหวัดนครราชสีมา ประมาณ 89 กิโลเมตร ชาวบ้านหมู่บ้านโนนอุดมส่วนมากประกอบอาชีพทางด้านเกษตร ( ทำไร่ข้าวโพด , มันสำปะหลัง ) และรับจ้าง ( 140 บาท/วัน ) บุคคลที่ชาวบ้านให้ความเคารพนับถือเมื่อมีเรื่องเดือดร้อนก็มักจะมาปรึกษาหารือขอความช่วยเหลือ คือ

1. นายทองม้วน                      ชุนจันทิก
2. นายไพโรจน์                      นูริวชิระ

ในรอบหนึ่งปีภายในหมู่บ้านจะมีการทำบุญหรืองานประเพณี คือ

1. เดือน เมษายน ทำบุญประเพณีสงกรานต์ 13 เมษายนของทุกปี
2. เดือน สิงหาคม ทำบุญเฉลิมพระชนมพรรษา 12 สิงหาคม โดยจะทำบุญใส่บาตรตอนเช้าและในช่วงค่ำจะมีการจุดเทียนชัยถวายพระพร
3. เดือน สิงหาคม ทำบุญเฉลิมพระชนมพรรษา 5 ธันวาคม โดยจะทำบุญใส่บาตรตอนเช้าและในช่วงค่ำจะมีการจุดเทียนชัยถวายพระพร

ภายในหมู่บ้าน โนนอุดมจะมีการประชุมหมู่บ้านทุกวันที่ 7 ของเดือน โดยเริ่มประชุมเวลา 17.00 น. โดยภายในวันนั้นถ้าใครมีปัญหาหรือต้องการความช่วยเหลือก็จะมาปรึกษาหารือกันในวันทำการประชุม โดยการลงความเห็นในเรื่องใด ๆ ก็ตามทางคณะกรรมการจะต้องขอความคิดเห็นจากชาวบ้านเป็นหลัก โดยยึดหลักประชาธิปไตยเป็นสำคัญ

### 1.1.3 ผลการดำเนินการ

จากการสัมภาษณ์และเปิดเวทีชาวบ้านพบว่า ชาวบ้านในหมู่บ้านมีความเข้าใจในการดำเนินงานกองทุนหมู่บ้านในระดับดี หากการดำเนินงานพบอุปสรรค หรือไม่เข้าใจในรายละเอียดเกี่ยวกับระเบียบของกองทุน หรือการอธิบายวิธีการเขียน โครงการเสนอขอกู้เงินจากกองทุนหมู่บ้านก็จะไปปรึกษากับพัฒนากรประจำตำบลเพื่อสอบถามข้อสงสัย และนำคำตอบที่ได้มาอธิบายให้กับสมาชิกกองทุนทราบ โดยหมู่บ้าน โนนอุดมได้รับ โอนเงินกองทุนหมู่บ้านเมื่อวันที่ 22 กุมภาพันธ์ 2544 โดยได้ทำการปล่อยเงินกู้ให้กับผู้กู้จำนวน 103 ราย เนื่องจากหมู่บ้าน โนนอุดมเป็นหมู่บ้านที่มีขนาดใหญ่สมาชิกกองทุนมีจำนวนมากจึงทำให้การกระจายเมล็ดเงินที่ให้สมาชิกนั้นทำได้ไม่ทั่วถึง และต้องทำการเฉลี่ยให้กับผู้ทำเรื่องกู้ทุกคนซึ่งเป็นจำนวนเงินที่ค่อนข้างน้อย ซึ่งผู้กู้บางรายได้เงินไม่เพียงพอกับการลงทุน ด้านการทำงานของคณะกรรมการเป็นไปตามระเบียบของกองทุนหมู่บ้าน โดยมีการแบ่งหน้าที่กันทำตามตำแหน่งหน้าที่ของแต่ละคนอย่างชัดเจน แต่ในเชิงปฏิบัตินั้นคณะกรรมการกองทุนจะมีผู้ทำงานเป็นหลักอยู่เพียง 4 - 5 คน เท่านั้น จึงทำให้ระบบการทำงานของคณะกรรมการกองทุนยังไม่ดีเท่าที่ควร เนื่องจากหมู่บ้าน โนนอุดมได้ทำการปล่อยเงินกู้ให้กับสมาชิกไปในวันที่ 2 เมษายน 2545 ซึ่งจากการเอกสารการทำสัญญาการชำระคืนเงินกองทุนนั้นสมาชิกทุกรายมีความประสงค์ที่จะชำระเงินกู้พร้อมดอกเบี้ยเป็นรายปี ปัจจุบันจึงยังไม่มีผู้กู้รายใดชำระเงินกู้คืน แต่คาดว่าผู้กู้เงินกองทุนทุกคนจะสามารถชำระเงินกู้คืนได้ทุกคน เนื่องจากผู้กู้ต้องการให้เงินทุนหมู่บ้านคงอยู่ในหมู่บ้านตลอดไป เพื่อจะได้เป็นแหล่งเงินทุนให้กับชาวบ้านในหมู่บ้านตลอดไป สมาชิกกองทุนหมู่บ้าน โนนอุดม มีสมาชิกทั้งหมด 318 ราย มีผู้เขียนโครงการขอกู้เงินกองทุนหมู่บ้าน โนนอุดมจำนวน 103 ราย ซึ่งทางคณะกรรมการกองทุนได้ทำการพิจารณาให้กู้ทั้ง 103 ราย คิดเป็นจำนวนผู้กู้เงินกองทุนได้ 100 %

## 1.2 อภิปรายผล

### 1. การบรรลุวัตถุประสงค์ของกองทุนหมู่บ้านโนนอุดม บรรลุทั้ง 3 ข้อ ได้แก่

วัตถุประสงค์ข้อที่ 1 เพื่อให้ทราบว่ากระบวนการดำเนินงานของคณะกรรมการกองทุนหมู่บ้านโนนอุดม ตำบลหนองสาหร่าย อำเภอปากช่อง จังหวัดนครราชสีมาบรรลุเป้าหมายมากน้อยเพียงใด การดำเนินงานของคณะกรรมการกองทุนหมู่บ้านโนนอุดม ได้บรรลุเป้าหมายเป็นอย่างมาก โดยได้มีสมาชิกให้ความสนใจในการเขียนโครงการขอกู้เงินเป็นจำนวนถึง 103 ราย โดยทางคณะกรรมการก็มีการอนุมัติเงินกู้ให้กับผู้กู้ทุกราย ซึ่งการบรรลุวัตถุประสงค์ในข้อนี้ได้เกิดขึ้นจากความร่วมมือของคนในชุมชน และมีแนวโน้มที่คนในชุมชนจะมีส่วนร่วมมากขึ้น ซึ่งก็ตรงตามความต้องการของทางรัฐบาลที่กระจายเม็ดเงินสู่สังคมรากหญ้าซึ่งดูได้จากจำนวนผู้กู้เงินกองทุนหมู่บ้าน ซึ่งชาวบ้านโดยส่วนใหญ่นำไปทำเป็นอาชีพเสริมจากอาชีพหลัก หรือบางส่วนนำไปเพิ่มทุนเพื่อขยายกิจการทำให้มีเงินเพิ่มขึ้น สามารถนำมาจับจ่ายใช้สอยเพื่อซื้อสินค้าอุปโภคบริโภคได้ และเงินส่วนที่เหลือยังสามารถนำมาเก็บออมได้อีกด้วย โดยการให้ความร่วมมือของชาวบ้านหมู่บ้านโนนอุดม และการติดตามข่าวสารกองทุนหมู่บ้านของผู้นำชุมชนอย่างใกล้ชิด ทำให้ได้รับข้อมูลที่ถูกต้องและนำมาปฏิบัติอย่างถูกวิธี ทำให้ไม่มีอุปสรรคในการดำเนินงานมากนัก และจากการติดตามดูแลอย่างใกล้ชิดของหน่วยงานภาครัฐ ได้แก่ พัฒนาการอำเภอ และหน่วยงานอื่น ๆ อีก ซึ่งได้แนะนำวิธีการดำเนินงานเกี่ยวกับกองทุนหมู่บ้านอย่างถูกวิธีและได้อำนวยความสะดวกต่าง ๆ ทำให้เรื่องการค้าเงินกองทุนหมู่บ้านเป็นเรื่องที่ไม่ยากสำหรับชาวบ้านหมู่บ้านโนนอุดม

วัตถุประสงค์ข้อที่ 2 เพื่อให้ทราบว่ากองทุนหมู่บ้านและชุมชนเมืองสามารถสร้างงานสร้างรายได้ให้กับประชาชนมากน้อยเพียงใด โครงการกองทุนหมู่บ้านเป็นนโยบายเร่งด่วนของรัฐบาลปัจจุบันซึ่งโครงการนี้มีลักษณะใกล้เคียงกับโครงการเงินต้นมุ่งเน้นรายจ่ายเพื่อชนบทและการผันเงินทุนจากสถาบันการเงินสู่เกษตรกร แต่โครงการกองทุนหมู่บ้านมีการทำที่ครอบคลุมพื้นที่เป้าหมายมากกว่า จำนวนเงินก็มากกว่า และดำเนินการได้รวดเร็วและกองทุนหมู่บ้านก่อให้เกิดการเพิ่มขึ้นของรายจ่ายจำนวนมาก และยังมีเงินทุนหมุนเวียนเพื่อใช้ในกิจกรรมการผลิต

วัตถุประสงค์ข้อที่ 3 เพื่อให้ทราบว่าสมาชิกผู้กู้เงินของกองทุนหมู่บ้านและชุมชนเมืองได้นำเงินที่กู้ไปใช้ตรงตามวัตถุประสงค์ของรัฐบาลมากน้อยเพียงใด ผู้ที่กู้เงินกองทุนหมู่บ้านโนนอุดมได้นำเงินทุนที่กู้ไปใช้ถูกต้องตามที่เขียนโครงการจำนวน 96 ราย ส่วนอีก 7 ราย ได้นำเงินไปประกอบกิจการอื่นเนื่องจากจำนวนเงินที่ขอกู้ได้ไม่เพียงพอต่อการลงทุนจึงทำให้ไม่

สามารถดำเนินกิจการได้ แต่ก็ได้นำเงินนั้นไปใช้ในการเพิ่มทุนรายได้ให้แก่ครอบครัว สาเหตุที่ผู้กู้ไม่สามารถที่จะนำเงินที่ขอกู้ไปใช้ดำเนินกิจการที่ต้องการได้นั้นเนื่องจากผู้ขอกู้มีจำนวนมาก ทางคณะกรรมการกองทุนต้องทำการจัดสรรเงินให้กับผู้กู้เงินทุกคนจึงทำให้เงินที่ได้รับนั้นไม่ได้ตามจำนวนที่ผู้กู้ต้องการ

### 1.3. ปัจจัยที่ก่อให้เกิดผลด้านบวกและด้านลบ

#### 1.3.1 ปัจจัยด้านบวก

1) ประสบการณ์ของคนในหมู่บ้านที่ประสบความล้มเหลวมาก่อนจึงได้อาศัยเป็นบทเรียนที่ให้คนในหมู่บ้านมีการแลกเปลี่ยนเรียนรู้และรวมตัวกันเป็นกลุ่มในการประกอบอาชีพเพื่อไม่ให้เกิดปัญหาซ้ำซาก

2) เกิดความสามัคคีกันมากขึ้น โดยการที่คนในหมู่บ้านมีกิจกรรมที่จะต้องช่วยกันคิดช่วยกันทำเพื่อความเข้มแข็งของหมู่บ้านตนเอง

3) เกิดรายได้เพิ่มมากขึ้นจากการที่คนในหมู่บ้านมีแหล่งเงินทุนในการกู้เพื่อนำไปประกอบอาชีพเสริมจากอาชีพหลักทำให้มีรายได้มากขึ้นส่งผลต่อภาพเศรษฐกิจโดยรวม

#### 1.3.2 ปัจจัยด้านลบ

1) คนในหมู่บ้านยังมีสภาพเป็นลูกหนี้ของธนาคารและนายทุนซึ่งอัตราดอกเบี้ยค่อนข้างสูง ทำให้ขาดเงินทุนหมุนเวียนเพราะเงินส่วนหนึ่งต้องนำไปชำระหนี้ทำให้ไม่สามารถดำรงทุนให้เติบโตได้ในระยะเวลาอันสั้น

2) เนื่องจากคนในหมู่บ้านเป็นคนที่มีความรู้ค่อนข้างน้อย คือ โดยเฉลี่ยอยู่ในระดับประถมศึกษาทำให้ไม่สามารถแก้ปัญหาบางอย่างที่เกิดขึ้น ได้ทันท่วงทีจึงต้องทำการติดต่oprสานงานกับหน่วยงานภาครัฐซึ่งบางครั้งก็เกิดการล่าช้า

### 1.4. การเกิดองค์กรเครือข่ายการเรียนรู้

จากการปฏิบัติงานภาคสนามผู้ทำสารนิพนธ์ได้สร้างเครือข่ายองค์กรย่อยภายในชุมชน ได้แก่ กลุ่มสมาชิกกองทุนหมู่บ้าน องค์กรแห่งการเรียนรู้ เพื่อเพิ่มประสิทธิภาพและความแข็งแกร่งในการดำเนินโครงการตลอดจนการสร้างเครือข่ายกับองค์กรภายนอกชุมชน โดยผู้นำชุมชนต่าง ๆ จะมีการประชุมร่วมกันเพื่อแลกเปลี่ยนความรู้ซึ่งกันและกัน ไม่ว่าจะเป็นการประชุมที่มีบัณฑิตอาสาของแต่ละหมู่บ้านจัดการประชุมขึ้นตามแบบ บร. ต่าง ๆ หรือจะเป็นการประชุมที่ทางหน่วยงานรัฐบาลจัดขึ้น ซึ่งทำให้เกิดการเรียนรู้และแลกเปลี่ยนวิธีการทำงานซึ่งกันและกัน

และอาจจะพบวิธีการทำงานที่แปลกใหม่ออกไปเพื่อนำไปใช้ในการทำงานของแต่ละหมู่บ้านหรือชุมชน เพื่อเพิ่มศักยภาพของท้องถิ่นตนเอง

### 5. ผลกระทบโดยตรงและผลกระทบต่าง ๆ คือ

**5.1 ผลโดยตรง ( Immediate Result )** เมื่อเวลาผ่านไประยะหนึ่งสมาชิกที่กู้เงินไปดำเนินการสารณำเงินส่งคืนกองทุนทั้งเงินต้นและดอกเบี้ยทำให้กองทุนเติบโตขึ้น

**5.2 ผลกระทบโดยตรง ( Direct Impact )** สมาชิกผู้กู้เงินไปดำเนินโครงการสามารถปลดเปลื้องภาระหนี้สินได้และเพิ่มศักยภาพในการประกอบอาชีพและสร้างฐานะทางเศรษฐกิจให้เข้มแข็งขึ้นกว่าเก่า

**5.3 ผลกระทบโดยอ้อม ( Indirect Impact )** วิถีชีวิตคนในชุมชนเปลี่ยนแปลงไปในทางที่พึงประสงค์ก่อให้เกิดสันติสุขในหมู่บ้าน

## 2. ข้อเสนอแนะ

หากจะให้การดำเนินงานเพื่อให้เกิดผลกระทบทางสังคมและหลักการสำคัญของนโยบายในระยะยาวควรต้องมีการศึกษาความเหมาะสมอย่างแท้จริงในการจัดสรรเงินทุนในหมู่บ้านในระดับที่เหมาะสม และความพร้อมในการบริหารกองทุนหมู่บ้าน โดยเฉพาะประเด็นเพื่อให้กองทุนหมู่บ้านดำเนินการได้อย่างมีประสิทธิภาพ จึงขอเสนอแนะวิธีการดังต่อไปนี้

1. การเบิกจ่ายเงินกองทุนในอนาคต ควรปรับปรุงให้เหมาะสมกับฤดูกาล การทำกิจกรรมทางเศรษฐกิจต่าง ๆ เพื่อให้ประชาชนกลุ่มที่กู้เพื่อการผลิตที่มีอยู่เดิม สามารถใช้กองทุนได้ประโยชน์เต็มที่ คือในช่วงที่มีความจำเป็นต้องใช้เงินสูงที่สุด มิใช่เป็นการกู้เพื่อการรักษาสิทธิเท่านั้น

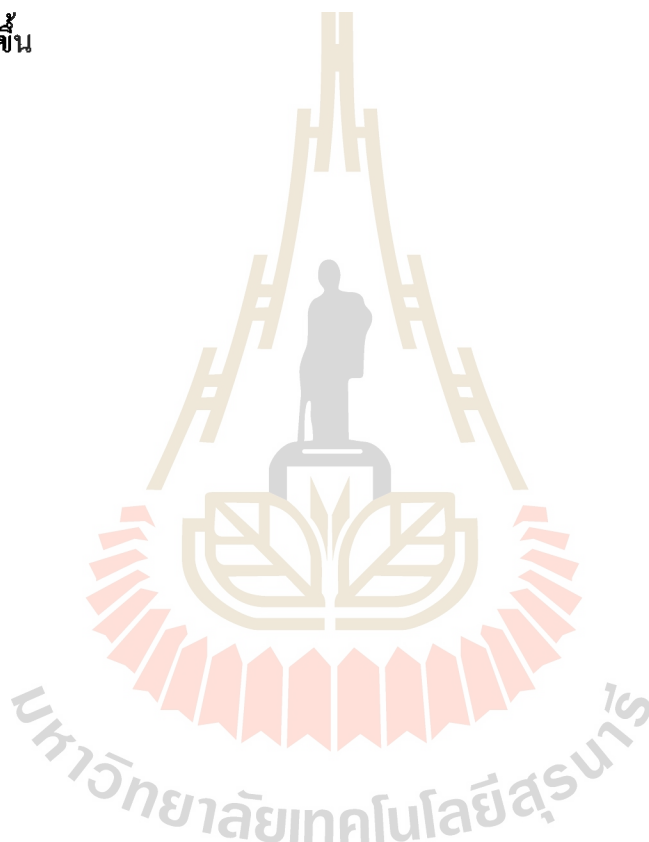
2. ระเบียบการชำระคืนของกองทุนหมู่บ้านควรปรับปรุงให้มีความยืดหยุ่น และแตกต่างกันไปตามแต่สภาพความจำเป็นของแต่ละสาขาอาชีพ สำหรับผู้ที่ค้าขายควรให้ชำระคืนเป็นรายเดือน ในขณะที่เกษตรกรที่นำไปเพาะปลูกควรชำระคืนหลังฤดูเก็บเกี่ยว หรือก่อนฤดูเพาะปลูก เพื่อให้กองทุนหมู่บ้านมีเงินหมุนเวียนได้ตลอดปี และลดฤดูกาลของการเบิกจ่ายและชำระคืนเงินกองทุนเพื่อลดปัญหาอันจะเกิดจากการคราคราสสินค้าเกษตรของพ่อค้าคนกลางในอนาคต

3. การจะจ่ายเงินทุนไปตามความหนาแน่นของครัวเรือนหรือประชาชนในหมู่บ้านนั้น ๆ เงินทุนโดยทั่วไปสามารถให้สมาชิกกู้ได้ประมาณ 50 คนเท่านั้น ในขณะที่บางหมู่บ้าน มีจำนวนครัวเรือนมากกว่า 200 ครัวเรือน ทำให้เกิดความไม่ยุติธรรมในการปันส่วนต่อหัวประชากร ในเรื่องนี้เงินทุนสำหรับกองทุนควรได้รับการพิจารณาปรับเปลี่ยนให้เหมาะสม หรือการพิจารณา

ภายใต้เงื่อนไขผลประกอบการขนาดของหมู่บ้าน และความต้องการต่อเงินทุนหมุนเวียนของหมู่บ้านนั้น ๆ

4. การดำเนินนโยบายมิได้สำเร็จเพียงแค่นี้ได้มีการปล่อยเงินกู้เข้าสู่หมู่บ้านได้ครบตามเป้าหมายเท่านั้น แต่ยังคงมีวัตถุประสงค์ที่มุ่งเน้นทางด้านสังคมอื่น ๆ ซึ่งเป็นผลในระยะยาวและควรมีการติดตามผลการดำเนินงานอย่างสม่ำเสมอและต่อเนื่อง

5. สมาชิกบางส่วนยังขาดจิตสำนึกในบทบาทหน้าที่ของสมาชิกภายในหมู่บ้านควรทำการประชาสัมพันธ์และอธิบายถึงผลประโยชน์ที่สมาชิกจะได้รับ และจัดกิจกรรมที่เชื่อมความสัมพันธ์ภายในหมู่บ้านขึ้น



## บรรณานุกรม

คณะกรรมการกองทุนหมู่บ้านและชุมชนเมืองแห่งชาติ, สำนักงาน. 2544. คู่มือการดำเนินงาน สำหรับคณะกรรมการสนับสนุนและติดตามการดำเนินงานกองทุนหมู่บ้านระดับ จังหวัดและอำเภอเพื่อเตรียมการ จัดตั้งและดำเนินงานกองทุน หมู่บ้านและ ชุมชนเมือง

คณะกรรมการกองทุนหมู่บ้านและชุมชนเมืองแห่งชาติ, สำนักงาน. 2544. คู่มือสำหรับประชาชน เพื่อเตรียมการจัดตั้งและดำเนินงานกองทุนหมู่บ้านและชุมชนเมือง. กรุงเทพฯ ฯ : โรง พิมพ์คุรุสภาลาดพร้าว.

คณะกรรมการกองทุนหมู่บ้านและชุมชนเมืองแห่งชาติ, สำนักงาน. 2544. ระเบียบสำนักนายกรัฐมนตรีว่าด้วย คณะกรรมการกองทุนหมู่บ้านและชุมชนเมืองแห่งชาติ พ.ศ. 2544 และแก้ไขเพิ่มเติม (ฉบับที่ 2) พ.ศ. 2544 ระเบียบสำนักนายกรัฐมนตรีว่าด้วยการจัด ตั้งและบริหารกองทุนหมู่บ้านและชุมชนเมืองแห่งชาติ พ.ศ. 2544 และแก้ไขเพิ่ม เดิม (ฉบับที่ 2) พ.ศ. 2544. กรุงเทพฯ ฯ : บริษัทสหพัฒนาการพิมพ์ จำกัด.

คณะกรรมการกองทุนหมู่บ้านโนนอุดม. 2544. ระเบียบข้อบังคับคณะกรรมการกองทุน หมู่บ้านโนนอุดม. นครราชสีมา.

เจลีเยว บุรีภักดิ์ และคณะ. 2545 ชุดวิชาสารนิพนธ์. กรุงเทพฯ ฯ : สำนักมาตรฐานการศึกษา สำนักงานสถาบันราชภัฏ กระทรวงศึกษาธิการ สำนักมาตรฐานอุดมศึกษา ทบวง มหาวิทยาลัย.

มหาวิทยาลัยเทคโนโลยีสุรนารี, สำนักงาน. 2544. คู่มือนักศึกษาหลักสูตรประกาศนียบัตรบัณฑิต การจัดการและการประเมินโครงการ. นครราชสีมา.

[www.bot.go.th](http://www.bot.go.th)

[www.cdd.moi.go.th](http://www.cdd.moi.go.th)

[www.dip.go.th](http://www.dip.go.th)

[www.rajabhat.ac.th](http://www.rajabhat.ac.th)

[www.rakbankerd.com](http://www.rakbankerd.com)