

การประเมินโครงการกองทุนหมู่บ้านและชุมชนเมือง : กรณีศึกษา  
กองทุนหมู่บ้านหนองพลวงมะนาว หมู่ที่ 4 ตำบลโพธิ์กลาง อำเภอเมืองนครราชสีมา  
จังหวัดนครราชสีมา



สารนิพนธ์นี้เป็นส่วนหนึ่งของการศึกษาตามหลักสูตรประกาศนียบัตรบัณฑิต  
สาขาวิชาเทคโนโลยีการจัดการ สำนักเทคโนโลยีสังคม  
มหาวิทยาลัยเทคโนโลยีสุรนารี  
ปีการศึกษา 2544

## คำนำ

สารนิพนธ์ เล่มนี้เป็นเอกสารที่จัดทำขึ้นตามกรอบข้อกำหนดของ หลักสูตรประกาศนียบัตร " การจัดการและการประเมินโครงการ " โดยศึกษาที่มหาวิทยาลัยเทคโนโลยีสุรนารี ซึ่งเป็นหลักสูตรที่มีลักษณะพิเศษเมื่อเทียบกับหลักสูตรประกาศนียบัตรอื่นๆ เนื่องจากเป็นหลักสูตรที่เกิดขึ้นจากความต้องการที่จำเพาะบางประการ กล่าวคือ รัฐบาลมีนโยบายที่จะฟื้นฟูและส่งเสริมความเข้มแข็งของชุมชนท้องถิ่น โดยได้จัดสรรเงินให้เป็นกองทุนหมู่บ้าน และชุมชนเมืองไปก่อนหน้านี้อแล้ว จำนวนท้องถิ่นละ 1 ล้านบาท และต้องการให้ผู้ที่สำเร็จการศึกษาปริญญาตรีเข้ามาศึกษาเรียนรู้ เพื่อทำหน้าที่ประเมินและส่งเสริมการดำเนินงานกองทุนดังกล่าวในหมู่บ้านของตนให้มีความยั่งยืน ทั้งนี้โดยการพัฒนาในด้านต่างๆ ที่เชื่อมโยงกับกองทุน เช่น การพัฒนาวิสาหกิจชุมชน แบบเครือข่ายที่มีกองทุนหมู่บ้านเป็นหน่วยสนับสนุน และประสานงานตลอดจนการสร้างกระบวนการทำงานแบบมีส่วนร่วมในการวางแผนพัฒนาความเข้มแข็งของชุมชนท้องถิ่นตนเอง

ข้อมูลต่างๆ ที่มีอยู่ในสารนิพนธ์ฉบับนี้ จะเป็นรายละเอียดต่างๆ และจะเป็นส่วนเพิ่มเติมที่เปลี่ยนแปลงไปจากข้อมูลที่มีอยู่ในแบบ บร. 1 - 12 ที่ได้จัดทำขึ้นจากข้อเท็จจริงที่ได้ศึกษาปฏิบัติงานในท้องที่ บ้านหนองพลวงมะนาว หมู่ 4 ตำบลโพธิ์กลาง อำเภอเมืองนครราชสีมา โคนครราชสีมา , เอกสารจากสื่อต่างๆ และจากเอกสารของทางราชการ เช่น จปฐ , กชช 2คในสารนิพนธ์ฉบับนี้ หากมีข้อขัดแย้งกับคำแนะนำในชุดวิชาการนิพนธ์ ผู้เขียนมิได้มีเจตนาที่หิบัติเบี่ยงไปจากคำแนะนำของชุดวิชาการนิพนธ์ แต่ได้จัดทำขึ้นจากข้อมูลจริงทั้งสิ้น

นางรัศมี กอบบุญ

สิงหาคม 2545

รัศมี กอบบุญ: การประเมินโครงการกองทุนหมู่บ้านและชุมชนเมือง: กรณีศึกษา  
กองทุนหมู่บ้านหนองพลวงมะนาว

อาจารย์ที่ปรึกษา: อาจารย์เรืออากาศเอก ประโยชน์ คำสวัสดิ์, 162 หน้า


สารนิพนธ์ฉบับนี้มีเนื้อหาเป็นรายงานการประเมินโครงการกองทุนหมู่บ้านและชุมชนเมืองกรณีศึกษา คือ หมู่บ้านหนองพลวงมะนาว หมู่ 4 ตำบลโพธิ์กลาง อำเภอเมือง จังหวัดนครราชสีมา ดำเนินการเก็บข้อมูลระหว่างวันที่ 1 ธันวาคม 2544 ถึงวันที่ 30 กันยายน 2545

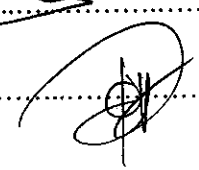
ในการประเมินโครงการกองทุนหมู่บ้านหนองพลวงมะนาวในครั้งนี้ มีวัตถุประสงค์เพื่อ ศึกษาถึงข้อมูลในด้านต่าง ๆ ของกองทุนหมู่บ้าน เช่น ศักยภาพ จุดเด่น จุดด้อย ปัญหาและแนวทางแก้ไข อีกทั้งศึกษาถึงความเข้มแข็งของหมู่บ้านหนองพลวงมะนาวสามารถพึ่งพาตนเองได้หรือไม่ ซึ่งการประเมินโครงการครั้งนี้เป็นการวิจัยทางสังคมศาสตร์ มีกระบวนการศึกษาที่เป็นวิทยาศาสตร์สามารถพิสูจน์ได้ การประเมินโครงการกองทุนหมู่บ้านหนองพลวงมะนาว ได้แนวความคิดเชิงระบบที่เรียกว่า"ซิปป์โมเดล" โดยประชากรและกลุ่มตัวอย่างในการประเมินโครงการครั้งนี้ได้มาจากการสุ่มตัวอย่างแบบง่าย ซึ่งได้แก่ผู้ที่อาศัยอยู่ในหมู่บ้านหนองพลวงมะนาว รวมทั้งสิ้น 689 คน ใช้วิธีการเก็บข้อมูลโดยวิธีการสังเกต การสัมภาษณ์ แจกแบบสอบถามการสำรวจอย่างมีส่วนร่วม รวมทั้งการจัดเวทีประชาคม แล้วทำการจดบันทึก ส่วนการวิเคราะห์ข้อมูล วิเคราะห์โดยการใช้สถิติกับข้อมูลเชิงปริมาณ ได้แก่ การคำนวณหาค่าร้อยละ, ค่าเฉลี่ย และการวิเคราะห์ข้อมูลเชิงคุณภาพ ได้แก่ การวิเคราะห์เนื้อหาจากการสัมภาษณ์ การตอบแบบสอบถาม แบบรายงาน (บร.1-12) ซึ่งได้ผลการการประเมินครั้งนี้ กองทุนหมู่บ้านมีผลกระทบโดยตรงและผลกระทบโดยอ้อมกับหมู่บ้านหนองพลวงมะนาว ซึ่งผลกระทบโดยตรง ได้แก่ บรรเทาความเดือดร้อนในการขาดเงินทุนหมุนเวียน ซึ่งจะเป็นแหล่งเงินทุนให้แก่สมาชิก เพื่อสร้างโอกาสให้กับผู้กู้และสร้างอาชีพใหม่ ๆ ขึ้น สามารถพึ่งพาตนเองได้อย่างยั่งยืน และช่วยเหลืออุปสรรคต่อผู้กู้โดยโอกาสในหมู่บ้าน ส่วนผลกระทบโดยอ้อม คือ เกิดการเรียนรู้การบริหารจัดการกองทุนหมู่บ้าน ดังนั้นเพื่อความรับผิดชอบต่อกัน 1 ล้านบาท สมาชิกในหมู่บ้านจึงมีการพัฒนาความรู้ความสามารถในการบริหารจัดการเงินกองทุนให้คงอยู่ตลอดไป เพื่อช่วยกระตุ้นเศรษฐกิจภายในหมู่บ้านให้ดีขึ้น สร้างศักยภาพเพื่อทำให้ชุมชนเข้มแข็ง

สาขาวิชาเทคโนโลยีการจัดการ

ปีการศึกษา 2544

ลายมือชื่อนักศึกษา.....

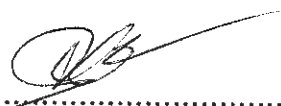
ลายมือชื่ออาจารย์ที่ปรึกษา.....

ลายมือชื่ออาจารย์ร่วมปรึกษา.....

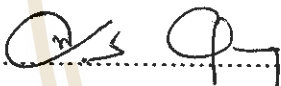
### หน้าอนุมัติ


อาจารย์ที่ปรึกษา และกรรมการสอบ ได้พิจารณาสารนิพนธ์ฉบับนี้แล้ว เห็นสมควรรับเป็นส่วนหนึ่งของการศึกษาตามหลักสูตรประกาศนียบัตรบัณฑิตสาขาการจัดการและการประเมินโครงการของสำนักวิชาเทคโนโลยีสังคม มหาวิทยาลัยเทคโนโลยีสุรนารีได้

อาจารย์ที่ปรึกษา

  
.....  
(อาจารย์เรืออากาศเอกประ โยชน์ คำสวัสดิ์)


กรรมการสอบ

  
.....  
(อาจารย์พิระพงษ์ อุฑารสกุล)

  
.....  
(สุทธิ บุญหมื่นไวย)

อนุมัติให้สารนิพนธ์ฉบับนี้ เป็นส่วนหนึ่งของหลักสูตรประกาศนียบัตรบัณฑิต สาขาการจัดการและการประเมินโครงการ



  
.....  
(รองศาสตราจารย์ทรงพร ทาเจริญศักดิ์)  
คณบดีสำนักวิชาเทคโนโลยีสังคม

วันที่.....เดือน 7 ๒๕๕๕ พ.ศ.....

## กิตติกรรมประกาศ

สารนิพนธ์นี้สำเร็จลงด้วยดี ผู้จัดทำขอกราบขอบพระคุณ บุคคล และกลุ่มบุคคลต่าง ๆ ที่ได้กรุณาให้คำปรึกษา แนะนำ ช่วยเหลือ อย่างดียิ่ง ทั้งในด้านวิชาการ และด้านการดำเนินงานวิจัย อาทิเช่น

- อาจารย์เรืออากาศเอก ประโยชน์ คำสวัสดิ์ อาจารย์ที่ปรึกษา
- คุณสุทธิ บุญหมื่นไว อาจารย์นิเทศก์
- ผู้ช่วยศาสตราจารย์ ดร. ขวัญกมล กลิ่นศรีสุข และคณาจารย์ประจำสาขาวิชาเทคโนโลยีการจัดการ สำนักวิชาเทคโนโลยีสังคม มหาวิทยาลัยเทคโนโลยีสุรนารี ที่ให้คำแนะนำปรึกษาด้านวิชาการ
- นายสมาน วงศ์วรายุทธ นายอำเภอเมืองนครราชสีมาและเจ้าหน้าที่อำเภอเมืองทุกท่าน
- คุณบุญปลื้ม แก้วประเสริฐ และพัฒนากรอำเภอเมือง ทุกท่านที่ให้ความอนุเคราะห์ในเรื่องของข้อมูลต่าง ๆ
- กำนันประกอบ บุญหมื่นไว กำนันตำบลโพธิ์กลาง
- นายโอภาส บัวศรี ผู้ใหญ่บ้านหนองพลวงมะนาว หมู่ที่ 4 ที่ให้ข้อมูลอันเป็นประโยชน์
- นายโพธิ์ทอง ไกรอำ ประธานกองทุนหมู่บ้าน และคณะกรรมการกองทุนทุกท่านที่ให้ข้อมูลอันเป็นประโยชน์ และให้ความร่วมมือด้วยดีเสมอมา
- เจ้าหน้าที่องค์การบริหารส่วนตำบลโพธิ์กลาง และสมาชิกองค์การบริหารส่วนตำบล ทุกท่าน
- กรรมการผู้จัดการธนาคารไทยพาณิชย์สาขานครราชสีมา
- หัวหน้าสถานีวิทยุกระจายเสียงแห่งประเทศไทยช่อง 11
- ผู้จัดการบริษัทส่งเสริมการลงทุน (BOI) สาขานครราชสีมา
- ประธานหอการค้าจังหวัดนครราชสีมา
- ผู้สื่อข่าวหนังสือพิมพ์เดลินิวส์ประจำจังหวัดนครราชสีมา
- และขอขอบคุณพี่น้องในหมู่บ้านหนองพลวงมะนาวที่ได้ให้ความอนุเคราะห์และความให้ความร่วมมือในการเก็บข้อมูลต่าง ๆ

ท้ายนี้ ขอกราบขอบพระคุณบิดา มารดา ที่ให้การเลี้ยงดูอบรมและส่งเสริมการศึกษาเป็นอย่างดีตลอดมา จนทำให้ผู้จัดทำประสบความสำเร็จในชีวิต

นางรัศมี กอบบุญ

## สารบัญ

	หน้า
คำนำ	ก
บทคัดย่อ	ข
หน้าอำนวยการ	ค
กิตติกรรมประกาศ	ง
สารบัญ	จ
สารบัญแผนภูมิ	ช
สารบัญตาราง	ณ
<b>บทที่ 1 บทนำ</b>	<b>1</b>
1. หลักการและเหตุผล	1
2. วัตถุประสงค์ของการประเมินโครงการ	1
3. กรอบความคิดทฤษฎี	2
4. วิธีดำเนินการ	5
5. ผลที่คาดว่าจะได้รับจากการประเมินโครงการ	6
6. คำนิยามศัพท์เฉพาะ	6
<b>บทที่ 2 เอกสารและงานวิจัยที่เกี่ยวข้อง</b>	<b>8</b>
1. นโยบายหลักการวัตถุประสงค์ และระเบียบกองทุนหมู่บ้านและชุมชนเมืองแห่งชาติ	9
2. ระเบียบสำนักนายกรัฐมนตรี ว่าด้วยคณะกรรมการกองทุนหมู่บ้านและชุมชนเมืองแห่งชาติ พ.ศ. 2544	10
3. การติดตามสังเกตการณ์ คณะกรรมการกองทุนหมู่บ้านและชุมชนเมือง	11

4.	การขอขึ้นทะเบียนและประเมินความพร้อมของกองทุนหมู่บ้านและชุมชนเมือง	12
5.	ระเบียบกองทุนหมู่บ้านและชุมชนเมือง	14
6.	การพิจารณาเงินกู้สำหรับคณะกรรมการกองทุนหมู่บ้านและชุมชนเมือง	14
7.	หลักการประเมินโครงการรูปแบบการประเมินแบบชีพฟ์โมเดล	15
8.	โครงการเพิ่มประสิทธิภาพการบริหารจัดการกองทุนหมู่บ้านและชุมชนเมือง	16
9.	หลักวิชาที่เกี่ยวข้องอื่น ๆ	18
<b>บทที่ 3</b>	<b>วิธีดำเนินการประเมินโครงการ</b>	<b>23</b>
1.	รูปแบบการประเมิน	23
2.	กลุ่มเป้าหมาย	23
3.	วิธีการและเครื่องมือที่ใช้ประเมิน	24
4.	ตัวชี้วัด ข้อมูลที่ต้องการ แหล่งข้อมูลและวิธีการเก็บข้อมูลตามรูปแบบการประเมิน	25
5.	ความสัมพันธ์ระหว่างวัตถุประสงค์การประเมินตัวชี้วัดตามรูปแบบการประเมิน	41
6.	การวิเคราะห์ข้อมูล	43
<b>บทที่ 4</b>	<b>ผลการติดตามการประเมินโครงการ</b>	<b>44</b>
1.	ผลการประเมินบริบทชุมชน	44
2.	ผลการประเมินโครงการโดยภาพรวม	59
3.	ผลการทดลองวิธีการใหม่	62
4.	ผลการประเมินผลเทคนิควิธีทำธุรกิจของผู้กู้	63
5.	ผลอื่น ๆ ที่เกิดขึ้นจากโครงการกองทุนหมู่บ้านและชุมชนเมืองแห่งชาติ	64
6.	สรุปการบรรลุวัตถุประสงค์ของการทำสารนิพนธ์	64

	หน้า
<b>บทที่ 5 สรุป อภิปรายผลและข้อเสนอแนะ</b>	<b>66</b>
1. สรุป	
1.1 วัตถุประสงค์ของการประเมินโครงการ	66
1.2 วิธีการดำเนินการ	66
1.3 ผลการดำเนินการ	67
2. อภิปรายผล	
2.1 การบรรลุวัตถุประสงค์ของกองทุนหมู่บ้านหนองพลวงมะนาว	70
2.2 ปัจจัยที่ก่อให้เกิดผลทั้งด้านบวกและด้านลบ	70
2.3 การเกิดองค์การเครือข่ายการเรียนรู้	71
3. ข้อเสนอแนะ	
3.1 ข้อเสนอแนะการปรับปรุงแก้ไขระเบียบข้อบังคับกองทุนหมู่บ้าน หนองพลวงมะนาว	71
3.2 ข้อเสนอแนะการบริหารจัดการกองทุนบ้านหนองพลวงมะนาว	71
3.3 ข้อเสนอแนะการนำเงินกู้ไปพัฒนากิจกรรมอาชีพของสมาชิกกองทุน	72
3.4 ข้อเสนอแนะสำหรับการค้นคว้าวิจัยต่อไปหรือเพิ่มเติม	72
<b>บรรณานุกรม</b>	<b>73</b>
<b>ภาคผนวก</b>	<b>75</b>
ก ระเบียบสำนักนายกรัฐมนตรี	77
ข ระเบียบข้อบังคับกองทุนหมู่บ้านและชุมชนเมืองบ้านหนองพลวงมะนาว	94
ค ภาพกิจกรรม	103
ง แบบ บร. 1 - บร. 12	106
จ แผนที่หมู่บ้านใน ต.โพธิ์กลาง	161
<b>ประวัติผู้เขียน</b>	<b>162</b>



## สารบัญแผนภูมิ

รูปที่		หน้า
1	แผนภูมิระบบการทำงานของโครงการกองทุนหมู่บ้านและชุมชนเมือง	3
2.1	แผนภูมิต้นไม้ ขั้นตอนการดำเนินการทางการเงิน ของกองทุนหมู่บ้าน	21
2.2	แผนภูมิต้นไม้ ขั้นตอนการดำเนินการทางการเงินของเงินออม	21

สารบัญตาราง

ตารางที่	หน้า
1.1 องค์ประกอบการประเมิน	4
3.1 ตัวชี้วัด ข้อมูลที่ต้องการ แหล่งข้อมูลและวิธีการเก็บข้อมูลการประเมิน บริบท	25
3.2 ตัวชี้วัด ข้อมูลที่ต้องการ แหล่งข้อมูลและวิธีการเก็บข้อมูลการประเมิน ปัจจัย	30
3.3 ตัวชี้วัด ข้อมูลที่ต้องการ แหล่งข้อมูลและวิธีการเก็บข้อมูลการประเมิน กระบวนการ	32
3.4 ตัวชี้วัด ข้อมูลที่ต้องการ แหล่งข้อมูลและวิธีการเก็บข้อมูลการประเมิน ผลผลิต	37
3.5 ความสัมพันธ์ระหว่างวัตถุประสงค์การประเมินกับตัวชี้วัดตามรูปแบบ การประเมิน	41
4.1 จำนวนและร้อยละของประชากรจำแนกตามลักษณะของประชากร	49
4.2 จำนวนครูที่จบสาขาต่าง ๆ	51
4.3 จำนวนนักเรียนในโรงเรียนระดับต่าง ๆ	51
4.4 แหล่งน้ำในชุมชน	52
4.5 รายได้ของประชากรในชุมชนต่อปีในแต่ละครอบครัว	53
4.6 การทำบุญหรืองานประเพณีประจำ	55
4.7 คณะกรรมการชุมชนด้านต่าง ๆ	56
4.8 ข้อมูลในชุมชน	57
4.9 ราษฎรในชุมชนเป็นหนี้สินสถาบันการเงินของรัฐและเอกชน	58

## บทที่ 1

### บทนำ

#### 1. หลักการและเหตุผล

เนื่องจากนโยบายกองทุนหมู่บ้านและชุมชนเมืองแห่งชาติของรัฐบาล ซึ่งมีพันตำรวจโททักษิณ ชินวัตร เป็นนายกรัฐมนตรี และถือเป็นนโยบายที่สำคัญยิ่ง ในการต่อสู้กับปัญหาความยากจนของประชาชน ส่วนใหญ่ของประเทศที่กำลังเผชิญอยู่เพื่อเป็นการเสริมสร้างกระบวนการพึ่งพาตนเองของหมู่บ้านและชุมชนเมืองในด้านการเรียนรู้ การสร้างและพัฒนาความคิดริเริ่มเพื่อการแก้ไข ปัญหาและสร้างศักยภาพทั้งด้านเศรษฐกิจและสังคมของประชาชนในหมู่บ้านและชุมชนเมือง โดยรัฐจัดตั้งกองทุนหมู่บ้าน และชุมชนเมือง กองทุนละ 1 ล้านบาท พร้อมเสริมสร้างและพัฒนาหมู่บ้านและชุมชนเมืองให้มีขีดความสามารถในการจัดระบบบริหารจัดการเงินกองทุนหมุนเวียนในหมู่บ้านและชุมชนเมืองกันเอง

หมู่บ้านหนองพลวงมะนาว หมู่ที่ 4 ตำบลโพธิ์กลาง อำเภอเมืองนครราชสีมา จังหวัดนครราชสีมา ได้จัดตั้งกองทุนแล้วเสร็จ และได้รับอนุมัติให้ตั้งกองทุนพร้อมกับการจัดสรร โอนเงินเข้ากองทุนหมู่บ้านและชุมชนเมืองแล้ว เพื่อที่จะได้ทราบว่าโครงการกองทุนหมู่บ้านและชุมชนเมืองนี้ บรรลุวัตถุประสงค์ประสงค้มากน้อยเพียงใด จึงสมควรที่จะมีการประเมิน และผู้ทำสารนิพนธ์ในฐานะที่เป็นนักศึกษาบัณฑิตศึกษากองทุนหลักสูตรประกาศนียบัตรบัณฑิตสาขาการจัดการและการประเมิน โครงการใน โครงการเพิ่มประสิทธิภาพการบริหารจัดการกองทุนหมู่บ้านและชุมชนเมือง ได้ปฏิบัติงานในพื้นที่หมู่บ้านหนองพลวงมะนาวนี้มาระยะหนึ่งแล้ว จึงรับผิดชอบในการประเมิน และเรียบเรียงเป็นสารนิพนธ์ (Substantive Report) ฉบับนี้

#### 2. วัตถุประสงค์ของการประเมินโครงการ

- 1) มีความรู้ความเข้าใจเกี่ยวกับหลักการประเมิน ความสำคัญของการประเมินกับการพัฒนาชุมชน แนวคิดเกี่ยวกับการประเมินประเภทต่าง ๆ
- 2) มีความรู้ความสามารถในการประเมิน การออกแบบการประเมิน และมีทักษะด้านประเมิน
- 3) มีความรู้ความสามารถในการติดต่อถามการดำเนินงานของกองทุนหมู่บ้านหนองพลวงมะนาว หมู่ 4
- 4) มีความรู้ความสามารถในการประยุกต์ใช้หลักและวิธีการประเมินในการวิเคราะห์ติดตามและประเมินประสิทธิผลและประสิทธิภาพของการดำเนินงานกองทุนหมู่บ้านหนองพลวงมะนาว หมู่ 4

5) มีความรู้ความสามารถในการประเมิน คุณภาพการประเมิน และการประยุกต์ใช้ผลการประเมินในการพัฒนาหมู่บ้านและกองทุนหมู่บ้าน

### 3. กรอบความคิดทฤษฎี

กรอบความคิดทฤษฎีที่ใช้ในการประเมินโครงการกองทุนหมู่บ้านและชุมชนเมืองครั้งนี้ ได้แก่ แนวคิดตามรูปแบบการประเมินของสตัฟเฟิลบีม (Stufflebeam) ที่เรียกว่า ชิฟฟ์โมเดล (CIPP Model) ซึ่งมีอักษรย่อที่มีความหมายดังนี้

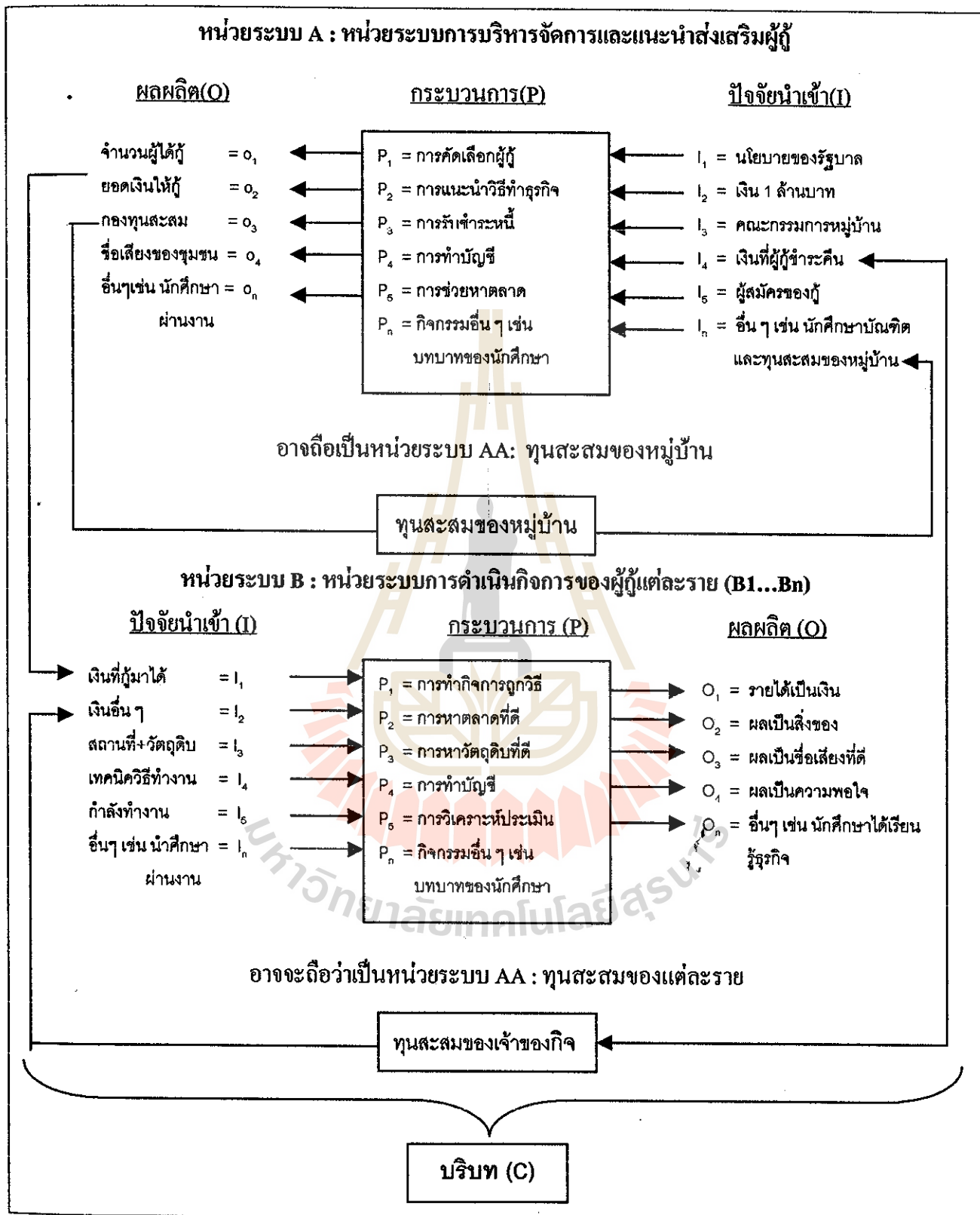
C ย่อมาจาก Context คือ บริบทรายบุคคลและหมู่บ้าน

I ย่อมาจาก Input คือ ปัจจัยนำเข้า

P ย่อมาจาก Process คือ กระบวนการ

P ย่อมาจาก Product คือ ผลผลิต

เมื่อนำชิฟฟ์โมเดล มาประยุกต์ใช้กับองค์ประกอบภายในของกองทุนหมู่บ้าน สามารถแสดงรายละเอียดได้ตามแผนภูมิในรูปที่ 1.1 และตารางองค์ประกอบการประเมินใน ตารางที่ 1.1



รูปที่ 1 แผนภูมิระบบการทำงานของโครงการกองทุนหมู่บ้านและชุมชนเมือง

ตารางที่ 1.1 องค์ประกอบการประเมิน

องค์ประกอบการประเมิน					
หน่วยการประเมิน	C	I	P	P	
ระดับหมู่บ้าน	<p>C1 = ประสิทธิภาพเป็นของตนเองหมู่บ้าน</p> <p>C2 = สภาพภูมิศาสตร์ของหมู่บ้าน</p> <p>C3 = สภาพเศรษฐกิจและสังคมของหมู่บ้าน</p> <p>C4 = วัฒนธรรม ประเพณี</p> <p>C5 = โครงสร้างพื้นฐานและทรัพยากรธรรมชาติ</p> <p>C6 = ผู้มีสุขภาพ การรวมกลุ่ม และ ภูมิปัญญาท้องถิ่น</p> <p>C7 = โครงการพัฒนาที่เข้ามา</p> <p>C8 = ความเข้มแข็งของชุมชน</p>	<p>I1 = นโยบายรัฐบาล ระดับนโยบาย แนวทางปฏิบัติของส่วนกลาง (ปรัชญา วัตถุประสงค์ หลักเกณฑ์ การประเมินความพร้อม ระบบต่าง ๆ,...)</p> <p>I2 = การประชาสัมพันธ์ (ระดับประเทศ/ระดับจังหวัด/ระดับอำเภอ)</p> <p>I3 = คณะอนุกรรมการที่เกี่ยวข้องระดับอำเภอ</p> <p>I4 = คณะกรรมการกองทุน (การได้มา, คุณสมบัติ)</p> <p>I5 = การเตรียมความพร้อม/สร้างความเข้าใจให้แก่คณะกรรมการกองทุน</p> <p>I6 = เงินกองทุน 1 ล้านบาท</p> <p>I7 = เงินทุนระยะอื่นๆ ตามระเบียบฯ หมวด 6 ข้อ 23 (2-18)</p> <p>I8 = บัญชีแสดงทุนหมู่บ้าน</p>	<p>PC1 = การจัดทำระเบียบกองทุน (ทุกระดับ)</p> <p>PC2 = การจัดทำเอกสารที่เกี่ยวข้องขึ้นทะเบียนกองทุน</p> <p>PC3 = ระบบบัญชีกองทุน</p> <p>PC4 = กิจกรรมที่เกี่ยวกับสมาชิกกองทุน</p> <p>PC4.1 = การรับสมัคร</p> <p>PC4.1 = การ मतสภาพ</p> <p>PC4.3 = ประเภทสมาชิก</p> <p>PC4.4 = การทำทะเบียนสมาชิก</p> <p>PC5 = กิจกรรมที่เกี่ยวกับกองทุน</p> <p>PCS.1 = การคัดเลือกผู้</p> <p>PCS.2 = การจัดทำเอกสารประกอบการกู้</p> <p>PCS.3 = การ โอนเงินให้ผู้ใช้</p> <p>PCS.4 = การรับชำระหนี้</p> <p>PC6 = การส่งเสริมการใช้เงิน</p> <p>PC6.1 = การแนะนำวิธีทำธุรกิจ</p> <p>PC6.2 = การช่วยเหลือตลาด</p> <p>PC7 = การตรวจสอบการใช้เงิน</p> <p>PC8 = การจัดทำรายงานของคณะกรรมการและเผยแพร่ผลดำเนินงาน</p> <p>PC9 = การจัดสรรผลประโยชน์</p> <p>PC10 = การสร้างเครือข่ายการเรียนรู้ โดยนักศึกษากองทุนและกิจกรรมอื่น ๆ</p>	<p>PD1 = จำนวนสมาชิกกองทุน</p> <p>PD2 = จำนวนผู้ได้เงิน</p> <p>PD3 = ยอดเงินที่มีให้</p> <p>PD4 = จำนวนผู้ชำระเงินกู้ตามกำหนด</p> <p>PD5 = ยอดเงินชำระคืนตามกำหนด</p> <p>PD6 = กองทุนสะสม (ความเคลื่อนไหว) ณ เดือน สิงหาคม</p> <p>PD7 = การใช้เงินตามวัตถุประสงค์</p> <p>PD8 = ทัศนคติของชุมชนต่อกองทุน (กรรมการ กิจกรรมฯ) ต่อผู้มีจิตกองทุน</p> <p>PD9 = การเกิดเครือข่ายของกรรมการเรียนรู้</p> <p>PD10 = ความสามารถในการพึ่งตนเอง</p> <p>PD11 = ความเข้มแข็งของชุมชนที่เกิดจากกองทุนหมู่บ้าน</p>	
ระดับรายบุคคล (ผู้)	<p>C9 = อารมณ์ดี (หลักและรอง)</p> <p>C10 = สมาชิกในครอบครัว</p> <p>C11 = สภาพการอยู่อาศัย</p> <p>C12 = รายได้ของครอบครัว</p> <p>C13 = หนี้สินของครอบครัว</p>	<p>I9 = จำนวนเงินที่ได้รับอนุมัติ</p> <p>I10 = จำนวนเงินลงทุนนอกเหนือจากเงิน</p> <p>I11 = สถานที่ในการประกอบอาชีพ</p> <p>I12 = วัตถุประสงค์</p> <p>I13 = ความรู้และทักษะในการประกอบอาชีพ</p> <p>I14 = จำนวนแรงงาน</p> <p>I15 = วัตถุประสงค์</p>	<p>PC11 = การใช้เงิน</p> <p>PC12 = การหาความรู้เพิ่มเติม</p> <p>PC13 = การตลาด</p> <p>PC14 = การทำบัญชีรายเงิน</p>	<p>PD12 = ผลที่ได้ตามวัตถุประสงค์ของการ</p> <p>PD12.1 = ผลโดยตรง</p> <p>PD12.2 = ผลโดยอ้อม</p>	4

ในการประเมินโครงการนี้ ผู้จัดทำได้เลือกใช้รูปแบบ CIPP MODEL เป็นตัววิเคราะห์ข้อมูล เพราะ CIPP MODEL เป็นกระบวนการของการระบุ หรือกำหนดข้อมูลที่ต้องการ รวมทั้งการดำเนินการเก็บรวบรวมข้อมูล และนำข้อมูลมาวิเคราะห์ สังเคราะห์ให้เกิดสารสนเทศที่มีประโยชน์ เพื่อเป็นตัววิเคราะห์ข้อมูลของกองทุนหมู่บ้านที่ผู้จัดทำรับผิดชอบอยู่และนำเสนอข้อมูลที่ตรงกับความเป็นจริง

#### 4. วิธีการดำเนินการ

1) การวิเคราะห์โครงการเป็นการวิเคราะห์องค์ประกอบของโครงการทุกส่วน อาทิ หลักการ และเหตุผล จุดประสงค์ เป้าหมาย วิธีการดำเนินการ งบประมาณและทรัพยากร ระยะเวลา รวมทั้งผลประโยชน์ที่คาดว่าจะได้รับมีความสอดคล้องกันที่จะช่วยเสริมให้การดำเนินงาน โครงการ เป็นไปอย่างมีประสิทธิภาพ

2) การกำหนดประเด็นในการประเมินโครงการ เป็นการกำหนดประเด็นและรายละเอียดจาก การวิเคราะห์โครงการเพื่อที่จะนำมาใช้เป็นประเด็นในการดำเนินการประเมินโครงการ

3) ตัวชี้วัด เป็นดัชนีที่ชี้ให้เห็นความสำเร็จหรือความล้มเหลว ของการดำเนินงานโครงการ

4) การวางแผนการประเมินโครงการเป็นขั้นตอนของการกำหนดรายละเอียดในการประเมินโครงการไว้ล่วงหน้าว่าจะดำเนินการอย่างไร จึงจะได้ผลการประเมินโครงการที่สอดคล้องกับความต้องการและสภาพความเป็นจริง

5) การออกแบบการประเมินโครงการเป็นขั้นตอนของการกำหนดวิธีการประเมินโครงการ อาทิ การออกแบบการทดลองการกำหนดประชากรและกลุ่มตัวอย่าง ฯลฯ เพื่อให้ได้รับข้อมูลที่สอดคล้องกับจุดประสงค์ของการประเมินโครงการ

6) รูปแบบการประเมิน เป็นกรอบแนวความคิดเกี่ยวกับประเด็นที่ต้องการประเมินของผู้เชี่ยวชาญด้านการประเมิน อาทิ ไทเลอร์ ครอนบาค อัลคิน โพรวัส สเตก และสตัฟเฟิลบีม เป็นต้น ที่ผู้ประเมินสามารถเลือกใช้ได้อย่างสอดคล้องกับจุดประสงค์และความต้องการของโครงการ

7) การเก็บรวบรวมข้อมูล เป็นขั้นตอนของการเก็บรวบรวมข้อมูลโดยการเลือกวิธีการเก็บรวบรวมข้อมูลที่สอดคล้องกับข้อมูลที่ต้องการ

8) เครื่องมือที่ใช้ในการเก็บรวบรวมข้อมูล เป็นเครื่องมือที่ใช้ในการเก็บรวบรวมข้อมูลที่สอดคล้องกับข้อมูลที่ตรงความต้องการกับข้อมูลที่ต้องการเก็บรวบรวม อาทิ แบบทดสอบ แบบสอบถาม แบบสัมภาษณ์ และแบบสังเกต เป็นต้น



9) การวิเคราะห์ข้อมูลเป็นขั้นตอนของการนำข้อมูลที่เก็บรวบรวมได้มาพิจารณาวิธีการวิเคราะห์ตามลักษณะของข้อมูลและการเลือกใช้สถิติที่เหมาะสมในการวิเคราะห์ข้อมูลแต่ละประเภท

10) การนำเสนอผลการวิเคราะห์ข้อมูลและการสรุปข้อมูล เป็นการนำผลการวิเคราะห์ข้อมูลมานำเสนอผลการวิเคราะห์ แปลความ และสรุปผลในรูปแบบที่เหมาะสม

## 5. ผลที่คิดว่าจะได้รับจากการประเมินโครงการ

ผลการศึกษาคั้งนี้จะได้รับประโยชน์ดังนี้

1) ได้ทราบและมีความรู้ความเข้าใจเกี่ยวกับการดำเนินงานและกระบวนการจัดการกองทุนหมู่บ้านและชุมชนเมือง

2) ได้ทราบและมีความรู้ความเข้าใจปัจจัยต่าง ๆ ที่เป็นอุปสรรคและสนับสนุนการดำเนินงานของกองทุนหมู่บ้านฯ

3) ได้ตัวชี้วัด ความเข้มแข็งของการบริหารการพัฒนาเกี่ยวกับกองทุนหมู่บ้านฯ และแนวทางการวัดความสำเร็จในโครงการพัฒนาต่าง ๆ ระดับหมู่บ้านและชุมชน

4) ผู้ทำสารนิพนธ์ได้ความรู้ความเข้าใจเกี่ยวกับการศึกษาที่มีระเบียบวิธีที่เป็นวิทยาศาสตร์ อันจะนำไปสู่การคิดวิเคราะห์ปัญหาต่าง ๆ อย่างเป็นระบบได้

## 6. คำนิยามศัพท์เฉพาะ

6.1 กองทุนหมู่บ้าน หมายถึง ในที่นี้มีความหมายถึงกองทุนของหมู่บ้านหนองพลวงมะนาว หมู่ที่ 4 โพธิ์กลาง อำเภอเมืองนครราชสีมา จังหวัดนครราชสีมา ซึ่งประกอบด้วยเงิน 1 ล้านบาทจากรัฐบาล

6.2 สมาชิกกองทุนหมู่บ้าน หมายถึง ชาวบ้านที่เป็นสมาชิกของหมู่บ้านหนองพลวงมะนาว

6.3 คณะกรรมการกองทุนหมู่บ้าน หมายถึง บุคคลที่เป็นสมาชิกกองทุนหมู่บ้านหนองพลวงมะนาว

ซึ่งได้รับเลือกเป็นคณะกรรมการกองทุนหมู่บ้านหนองพลวงมะนาว มีรายนามดังต่อไปนี้

1) นายโพธิ์ทอง	ไกรอำ	ประธานกองทุน
2) นายสุรินทร์	ผลอกระโทก	รองประธานคนที่ 1
3) นายทวี	อนันตะ	รองประธานคนที่ 2
4) นายสุชาติ	เพชรหมื่นไวย	เหรัญญิก
5) นายมานะ	แก้วทะเล	เลขานุการ



4) นายสุชาติ	เพชรหมื่นไวย์	เหรียญก
5) นายมานะ	แก้วทะเล	เลขานุการ
6) นางอุไร	ถิ่มคำดวง	กรรมการ
7) นายสมหมาย	หุนทะเล	กรรมการ
8) นายสมชัย	เลิศจะบก	กรรมการ
9) นางอุไร	ถิ่มคำดวง	กรรมการ
10) นางวัยเพ็ญ	สินปรุ	กรรมการ
11) นางสำเนียง	จำยกระโทก	กรรมการ
12) นาวสมพร	แลถิ่มในเมือง	กรรมการ
13) น.ส.ปราณี	แก้วทะเล	กรรมการ
14) นางใบ	ป้อมกลาง	กรรมการ
15) นางบุญภพ	บัวศรี	กรรมการ
15) น.ส.นันทนาพร	ใจไชย	กรรมการ

6.4 ประธานกองทุนหมู่บ้าน หมายถึง บุคคลที่เป็นหนึ่งในคณะกรรมการกองทุนหมู่บ้าน

ที่ได้รับเลือกให้เป็นประธานกองทุนหมู่บ้าน

6.5 ระเบียบกองทุนหมู่บ้าน หมายถึง ระเบียบกองทุนของหมู่บ้านหนองพลวง

มะนาว

ที่มีผลบังคับใช้กับบ้านหนองพลวงมะนาว

## บทที่ 2

### เอกสารและงานวิจัยที่เกี่ยวข้อง

#### ความนำ

ผู้ทำสารนิพนธ์ได้ศึกษาเอกสารที่เกี่ยวข้องกับการประเมิน โครงการกองทุนหมู่บ้านและชุมชนเมือง และงานวิจัยที่เกี่ยวข้องของชุมชนบ้านหนองพลวงมะนาว หมู่ 4 จัดเป็นปัจจัยสำคัญปัจจัยหนึ่ง สำหรับการประเมิน โครงการกองทุนหมู่บ้านและชุมชนเมือง ซึ่งจะชี้ให้เห็นถึงกระบวนการประเมินที่เป็นวิทยาศาสตร์และมีความถูกต้องสมเหตุสมผลในทางวิชาการ ดังนั้นเอกสารและงานวิจัยที่เกี่ยวข้องซึ่งถูกจำแนกเป็นหลักวิชาด้านเนื้อหาสาระและประเด็นเทคนิคการประเมิน สามารถแบ่งออกได้เป็น 9 ด้านใหญ่ ดังต่อไปนี้

1. นโยบาย หลักการ วัตถุประสงค์และระเบียบกองทุนหมู่บ้านและชุมชนเมืองแห่งชาติ
2. ระเบียบสำนักนายกรัฐมนตรีว่าด้วยคณะกรรมการกองทุนหมู่บ้านและชุมชนเมืองแห่งชาติ พ.ศ.2544
3. การติดตามสังเกตการคัดเลือกคณะกรรมการกองทุนหมู่บ้านและชุมชนเมือง
4. การขอขึ้นทะเบียนและประเมินความพร้อมของกองทุนหมู่บ้าน
5. ระเบียบกองทุนหมู่บ้านและชุมชนเมือง
6. การพิจารณาเงินกู้สำหรับคณะกรรมการกองทุนหมู่บ้านและชุมชนเมือง
7. หลักการประเมินโครงการ รูปแบบการประเมินแบบชีพท์โมเดล
8. โครงการเพิ่มประสิทธิภาพการบริหารจัดการกองทุนหมู่บ้านและชุมชนเมือง
9. หลักวิชาที่เกี่ยวข้องอื่น ๆ
  - 9.1 การมีส่วนร่วมของประชาชนในการพัฒนา
  - 9.2 ความเข้มแข็งของชุมชน
  - 9.3 เครือข่ายองค์กรการเรียนรู้
  - 9.4 ประชาคม
  - 9.5 การพัฒนาที่ยั่งยืน
  - 9.6 ธุรกิจชุมชน
  - 9.7 ระบบบัญชีกองทุนหมู่บ้าน
  - 9.8 เอกสารหลักวิชาอื่น ๆ

## 1. นโยบาย หลักการ วัตถุประสงค์และระเบียบกองทุนหมู่บ้านและชุมชนเมืองแห่งชาติ

### 1.1 นโยบายกองทุนหมู่บ้านและชุมชนเมือง

นโยบายเร่งด่วนของรัฐบาล ซึ่งได้แถลงต่อรัฐสภาในการจัดตั้งกองทุนหมู่บ้านและชุมชนเมืองแห่งชาติ 1 ล้านบาท เพื่อเป็นแหล่งเงินทุนในการลงทุนสร้างอาชีพเสริมและรายได้ ให้แก่ประชาชนในชุมชนและวิสาหกิจขนาดเล็ก

### 1.2 หลักการสำคัญของกองทุนหมู่บ้านและชุมชนเมืองแห่งชาติ

นโยบายดังกล่าวจะประสบความสำเร็จได้ ควรประกอบด้วยหลักสำคัญ 4 ประการ คือ

- 1) ความพร้อมของหมู่บ้านและชุมชนเมือง
- 2) การบริหารจัดการเงินกองทุนหมุนเวียนหมู่บ้าน
- 3) การปฏิรูประบบบริหารราชการแผ่นดิน ตามแนวทางให้หมู่บ้านเป็นศูนย์กลางในการพัฒนา

4) การติดตามและประเมินผล โดยมีตัวชี้วัดประสิทธิภาพของกองทุน

### 1.3 วัตถุประสงค์ในการจัดตั้งกองทุนหมู่บ้านและชุมชนเมือง มีดังนี้

- 1) เป็นแหล่งเงินทุนหมุนเวียนในหมู่บ้านและชุมชนเมือง สำหรับการลงทุนเพื่อพัฒนาอาชีพ สร้างงาน สร้างหรือเพิ่มรายได้ การลดรายจ่าย และสร้างสัมพันธภาพที่ดีแก่ประชาชน
- 2) ส่งเสริมท้องถิ่นชุมชนให้มีความสามารถในการบริหารจัดการกองทุน
- 3) เสริมสร้างกระบวนการพึ่งพาตนเอง โดยการเรียนรู้และคิดริเริ่มเพื่อแก้ปัญหาของตนเอง มีการสร้างศักยภาพของตนเอง และมีการสร้างเศรษฐกิจแบบพอเพียง
- 4) เพื่อเป็นการกระตุ้นเศรษฐกิจในระดับฐานรากของประเทศรวมทั้งเสริมสร้างภูมิคุ้มกันแก่ชุมชนท้องถิ่นและสังคมโดยรวม
- 5) ประชาชนในท้องถิ่นมีศักยภาพ และความเข้มแข็งด้านเศรษฐกิจและสังคม

### 1.4 ระเบียบกองทุนหมู่บ้านและชุมชนเมืองแห่งชาติ มีระเบียบที่เกี่ยวข้อง ดังนี้

- 1) ระเบียบสำนักนายกรัฐมนตรีว่าด้วยคณะกรรมการกองทุนหมู่บ้าน และชุมชนเมืองแห่งชาติ พ.ศ.2544
- 2) ระเบียบคณะกรรมการกองทุนหมู่บ้านและชุมชนเมืองแห่งชาติว่าด้วยการจัดตั้งและบริหารกองทุนหมู่บ้านและชุมชนเมือง

## 2. ระเบียบสำนักนายกรัฐมนตรีว่าด้วยคณะกรรมการกองทุนหมู่บ้านและชุมชนเมืองแห่งชาติ พ.ศ.2544

ระเบียบสำนักนายกรัฐมนตรีว่าด้วยคณะกรรมการกองทุนหมู่บ้านและชุมชนเมืองแห่งชาติ พ.ศ.2544 ประกอบไปด้วย 2 หมวด ดังนี้

### 2.1 คณะกรรมการกองทุนหมู่บ้านและชุมชนเมืองแห่งชาติ

2.1.1 มีคณะกรรมการกองทุนหมู่บ้านและชุมชนเมืองแห่งชาติ ประกอบด้วยนายกรัฐมนตรีหรือคณะรัฐมนตรีแต่งตั้งไม่เกิน 10 คนเป็นกรรมการและเลขาธิการ คณะกรรมการอาจแต่งตั้งกรรมการและผู้ช่วยเลขานุการไม่เกิน 3 คน มีที่ปรึกษาคณะกรรมการอย่างน้อย 3 คนแต่ไม่เกิน 7 คน

2.1.2 กรรมการอยู่ในตำแหน่งคราวละ 2 ปีและอาจได้รับแต่งตั้งอีกได้

2.1.3 พ้นจากตำแหน่งเมื่อตาย ลาออก เป็นบุคคลล้มละลาย คณะรัฐมนตรีมีมติให้พ้นจากตำแหน่ง เป็นคนไร้ความสามารถหรือเสมือนไร้ความสามารถ ได้รับโทษจำคุกโดยคำพิพากษาถึงที่สุดให้จำคุก

2.1.4 การประชุมต้องมีกรรมการ ไม่น้อยกว่ากึ่งหนึ่งของกรรมการทั้งหมด การวินิจฉัยชี้ขาดให้ถือเสียงข้างมาก

2.1.5 คณะกรรมการมีอำนาจหน้าที่ ดังต่อไปนี้

- 1) กำหนดนโยบายการจัดตั้งและแนวทางการบริหารกองทุนหมู่บ้านและชุมชนเมืองและกองทุน
- 2) กำหนดแผนการจัดหาเงินทุนและแผนการจัดสรรให้แก่กองทุน
- 3) จัดทำร่างกฎหมายเกี่ยวกับกองทุนเสนอต่อคณะรัฐมนตรี
- 4) กำหนดแผนงานและออกระเบียบข้อบังคับและประกาศในการจัดตั้งและแนวทางการบริหารงานกองทุน
- 5) ออกระเบียบเกี่ยวกับการรับ-จ่ายเงิน เก็บรักษาเงิน จัดหาและจัดสรรผลประโยชน์ของกองทุน
- 6) ออกระเบียบเกี่ยวกับคณะกรรมการกองทุนหมู่บ้านและการบริหารกองทุน
- 7) แต่งตั้งคณะทำงานเพื่อดำเนินตามระเบียบนี้
- 8) ออกระเบียบคำสั่งและประกาศอื่นๆ เพื่อปฏิบัติการตาม
- 9) อาจมีคำสั่งให้ข้าราชการหรือหน่วยงานอื่นของรัฐ ไปช่วยงานเป็นเจ้าหน้าที่ของสำนักงานได้ อีกทั้งกำหนดค่าตอบแทนให้ด้วยก็ได้

10) รายงานผลการดำเนินงานปัญหาอุปสรรค รวมทั้งฐานะการเงินของกองทุนให้คณะกรรมการทราบอย่างน้อยปีละ 1 ครั้ง

11) ปฏิบัติหน้าที่อื่นหรือตามที่กฎหมายอื่นบัญญัติให้เป็นหน้าที่ของคณะกรรมการ

2.1.6 การประชุมของคณะกรรมการให้นำข้อ 9 มาใช้กับการประชุม

2.1.7 ให้คณะกรรมการ ที่ปรึกษา อนุกรรมการ ได้เฝ้าประชุมคำตอบแทนตามที่กำหนด

2.2 สำนักคณะกรรมการกองทุนหมู่บ้านและชุมชนเมือง

2.2.1 ให้มีสำนักงานคณะกรรมการกองทุนหมู่บ้านและชุมชนเมืองแห่งชาติในสำนักเลขาธิการนายกรัฐมนตรี

2.2.2 สำนักงานอาจมีหน้าที่ดังต่อไปนี้

1) ทำหน้าที่เป็นสำนักงานเลขานุการคณะกรรมการ

2) ปฏิบัติงานธุรการของคณะกรรมการที่ปรึกษาคณะกรรมการและคณะกรรมการอนุกรรมการ

3) ศึกษารวบรวมและวิเคราะห์ข้อมูลต่างๆ ที่เกี่ยวกับการดำเนินงานของคณะกรรมการและของกองทุน

4) ประชาสัมพันธ์ให้ประชาชนได้ทราบถึงการจัดตั้งนโยบายและแนวทางการบริหารกองทุน

5) ดำเนินการและประสานงานกับส่วนต่างๆ ที่เกี่ยวข้อง

6) จัดให้มีหรือสนับสนุนให้มีการประชุมชี้แจงและฝึกอบรมบุคลากรที่เกี่ยวข้อง

7) พิจารณาเสนอความเห็นต่อคณะกรรมการในการพิจารณาแผนการบริหารและจัดการกองทุน

8) ให้การสนับสนุนแก่คณะกรรมการ

9) ดำเนินการในส่วนที่เกี่ยวข้องและรายงานผลต่อคณะกรรมการ

10) รายงานผลการปฏิบัติงานประจำปีของสำนักงานเสนอต่อคณะกรรมการ

11) ดำเนินการอื่นใดตามที่คณะกรรมการมอบหมาย

### 3. การติดตามสังเกตการณ์คัดเลือกคณะกรรมการกองทุนหมู่บ้านและชุมชนเมือง

3.1. กระบวนการเลือกคณะกรรมการกองทุน ตามข้อ 7. ของระเบียบคณะกรรมการว่าด้วยคณะกรรมการกองทุนหมู่บ้าน พ.ศ.2544 (สังเกตการณ์)

1) จำนวนครัวเรือนที่เข้าร่วมประชุมจะต้องมีครัวเรือนสามในสี่ของจำนวนครัวเรือนทั้งหมด

- 2) การเลือกคณะกรรมการกองทุนหมู่บ้านให้เป็นไปตามมติที่ประชุม
- 3) วันที่เลือกคณะกรรมการกองทุนเป็นวันก่อนหรือหลังประกาศคณะกรรมการ

3.2. คุณสมบัติของคณะกรรมการกองทุน ตามข้อ 9. ของระเบียบคณะกรรมการกองทุนหมู่บ้าน พ.ศ.2544

- 1) เป็นผู้อาศัยอยู่ในหมู่บ้านติดต่อกันเป็นระยะเวลาไม่น้อยกว่า 2 ปี
- 2) เป็นผู้บรรลุนิติภาวะ
- 3) ไม่เป็นบุคคลล้มละลาย คนไร้ความสามารถหรือคนเสมือนไร้ความสามารถ
- 4) ไม่เคยได้รับโทษจำคุก โดยพิพากษาถึงที่สุดให้จำคุกเว้นแต่เป็นโทษสำหรับความผิดที่ได้กระทำโดยประมาทหรือความผิดลหุโทษ
- 5) ไม่เคยเป็นผู้ต้องโทษในคดีอาศัพคดี
- 6) ไม่เคยถูกให้ออก ปลดออกหรือถูกไล่ออกจากราชการหรือรัฐวิสาหกิจ
- 7) ปฏิบัติตนอยู่ในหลักศาสนา มีความรับผิดชอบเสียสละ และมีส่วนร่วมในกิจกรรมชุมชนตลอดจนยึดมั่นในระบอบประชาธิปไตย

#### 4. การขอขึ้นทะเบียนและประเมินความพร้อมของกองทุนหมู่บ้าน

การขอขึ้นทะเบียนและประเมินความพร้อมของกองทุนหมู่บ้านและชุมชนเมืองนั้นมีวัตถุประสงค์เพื่อให้คณะกรรมการกองทุนได้ประเมินความพร้อมในด้านต่างๆ ของหมู่บ้านและชุมชนเมือง ตามสภาพความเป็นจริง สำหรับหมู่บ้านและชุมชนเมืองจะต้องมีความพร้อมในด้านต่างๆ ดังนี้

##### 4.1 ข้อมูลทั่วไปของหมู่บ้าน

- 1) จำนวนประชากรในหมู่บ้าน
- 2) จำนวนครัวเรือนในหมู่บ้าน
- 3) อาชีพของประชากรในหมู่บ้าน
- 4) ผลผลิตของประชากรในหมู่บ้าน
- 5) รายได้เฉลี่ยของประชากรในหมู่บ้านต่อครัวเรือน

##### 4.2 คณะกรรมการกองทุนหมู่บ้าน

- 1) จำนวนครัวเรือนที่เข้าร่วมการประชุมเพื่อกำหนดวิธีการเลือกคณะกรรมการกองทุนหมู่บ้าน
- 2) วิธีการคัดเลือกคณะกรรมการกองทุนหมู่บ้าน
- 3) วันที่มีการเลือกคณะกรรมการกองทุนหมู่บ้าน

4) คณะกรรมการกองทุนหมู่บ้านทุกคนมีคุณสมบัติครบถ้วนตามระเบียบของคณะกรรมการกองทุนหมู่บ้านหรือไม่

5) คณะกรรมการกองทุนหมู่บ้านได้ร่วมกันประเมินประสิทธิภาพในการบริหารเงินกองทุนหมู่บ้านของตนเอง

6) รายชื่อของคณะกรรมการกองทุนหมู่บ้าน ผู้ทรงคุณวุฒิ และที่ปรึกษาของคณะกรรมการ

#### 4.3 การเตรียมความพร้อมของหมู่บ้าน

1) ระเบียบข้อบังคับสำหรับใช้ในการดำเนินงานของกองทุนหมู่บ้าน

2) ระเบียบข้อบังคับมีข้อกำหนดในเรื่องต่อไปนี้แล้วหรือไม่

3) วิธีการกำหนดระเบียบข้อบังคับ กำหนดขึ้นโดยคณะกรรมการกองทุนหมู่บ้านเป็นผู้กำหนดขึ้นเองหรือคณะกรรมการกองทุนหมู่บ้านและประชาชนในหมู่บ้านร่วมกันกำหนดขึ้น

#### 4.4 ทุนดำเนินการของกองทุนหมู่บ้าน

1) จำนวนกลุ่ม/องค์กรชุมชนภายในหมู่บ้าน

2) ปัจจุบันกองทุนหมู่บ้านมีสมาชิกแล้ว ประกอบด้วยสมาชิกประเภทบุคคลหรือสมาชิกประเภทองค์กร/กลุ่มในชุมชน

3) จำนวนเงินที่สมาชิกได้เข้ามามีส่วนร่วมกับกองทุนหมู่บ้านในรูปของการถือหุ้น/การออม/ค่าธรรมเนียม/เงินบริจาค

4) การเปิดบัญชีเงินฝากกับธนาคารออมสิน

5) หมู่บ้านมีความร่วมมือหรือเชื่อมโยงในการพัฒนาหมู่บ้าน ชุมชนหรือเครือข่ายอื่นนอกหมู่บ้านหรือไม่

4.5 แนวคิดในการบริหารจัดการกองทุนหมู่บ้าน เมื่อได้รับการสนับสนุนเป็นวงเงินไม่เกิน 1,000,000 บาท จากกองทุนหมู่บ้านและชุมชนเมืองแห่งชาติ

1) วิธีการในการบริหารเงินกองทุนหมู่บ้านให้มีการกระจายผลประโยชน์อย่างทั่วถึง

2) วิธีการในการบริหารเงินกองทุนหมู่บ้านให้มีการหมุนเวียนอย่างต่อเนื่อง

3) กองทุนหมู่บ้านจะให้สมาชิกกู้ยืมเงินเพื่อกิจกรรมอะไรบ้าง

4) หลักเกณฑ์ในการพิจารณาเงินกู้

5) วิธีการในการควบคุมและติดตามการใช้เงินกู้

6) วิธีการป้องกันความเสี่ยงในการให้กู้

7) วิธีการแก้ไขปัญหาในกรณีที่สมาชิกได้รับเงินกู้ไปแล้วไม่ส่งใช้คืนเงินต้นและดอกเบี้ยเงินกู้ตามสัญญา



- 8) แนวทางในการบริหารกองทุนหมู่บ้านในด้านการจัดสวัสดิการให้แก่ประชาชนในหมู่บ้าน
- 9) ข้อคิดเห็นอื่น ๆ ในการบริหารกองทุนหมู่บ้าน
- 10) การประเมินความพร้อมในหมู่บ้าน

## 5. ระเบียบกองทุนหมู่บ้านและชุมชนเมือง

ระเบียบข้อบังคับคณะกรรมการกองทุนหมู่บ้านสันติยั่งยืนมีดังต่อไปนี้

5.1. การตั้งกองทุนมีส่วนร่วม โดยคณะกรรมการและคณะผู้ทรงคุณวุฒิ และสมาชิกมีส่วนร่วมในการจัดตั้ง คือ การยกมือออกเสียง

5.2. ระเบียบกองทุนมีกระบวนการจัดทำระเบียบกองทุนดังนี้ คือ

คณะกรรมการกองทุนหมู่บ้านและสมาชิกในหมู่บ้านทุกท่านยึดถือระเบียบกฎเกณฑ์ของทางการเป็นหลัก และบางส่วนเกิดจากมติในที่ประชุมของสมาชิกกองทุน

5.3. แหล่งที่มาของกองทุน ตามโครงการกองทุนหมู่บ้าน โดยรัฐบาลจัดสรรเงินกองทุนหมู่บ้านนี้ให้ทุกหมู่บ้าน หมู่บ้านละ 1 ล้านบาท

5.4. คุณสมบัติของสมาชิก

- 1) สมาชิกต้องเขียนใบสมัครและเสียค่าสมัคร
- 2) มีอายุตั้งแต่ 20 ปี
- 3) สมาชิกต้องถือหุ้นอย่างน้อย 1 หุ้น
- 4) สมาชิกต้องอาศัยอยู่ในหมู่บ้านอย่างน้อย 6 เดือน

5.5. การพ้นสภาพจากการเป็นสมาชิก

- 1) ตาย
- 2) ถอนหุ้นจากบัญชีทั้งหมด
- 3) ขาดการประชุมเกิน 3 ครั้ง โดยไม่มีความจำเป็น
- 4) ขาดการฝากเงินออมทรัพย์ติดต่อกันเกิน 6 เดือน

## 6. การพิจารณาเงินกู้สำหรับคณะกรรมการกองทุนหมู่บ้านและชุมชนเมือง

การพิจารณาเงินกู้ให้กับผู้กู้ นั้น คณะกรรมการจะต้องดำเนินการตามหมวด 7 ว่าด้วยการกู้ยืมเงินกองทุนหมู่บ้านและชุมชนเมือง ซึ่งมีสาระสำคัญดังนี้



1) สมาชิกกองทุนที่ประสงค์จะขอกู้ต้องจัดทำคำขอกู้โดยระบุวัตถุประสงค์ในการกู้ยืมเงินอย่าง ชัดเจน โดยให้ยื่นคำขอกู้ดังกล่าวต่อคณะกรรมการกองทุนให้คณะกรรมการกองทุน พิจารณาเงินกู้ตามหลักเกณฑ์และวิธีการที่กองทุนกำหนด

2) คณะกรรมการมีอำนาจในการอนุมัติเงินกู้รายหนึ่งไม่เกินสองหมื่นบาท การอนุมัติเงินกู้ถูกเงินให้พิจารณาตามความเหมาะสมและจำเป็น

3) ในกรณีที่คณะกรรมการกองทุนมีมติอนุมัติเงินกู้ตามคำขอทั้งหมดหรือบางส่วน ให้บันทึกความเห็นในแบบคำขอกู้ยืมเงิน พร้อมทั้งส่งสำเนาแบบคำขอกู้ยืมเงินตลอดจนเงื่อนไขและ คณะกรรมการกองทุนอาจเรียกหลักประกันเงินกู้ไม่ว่าจะเป็นบุคคลหรือทรัพย์สินตามหลักเกณฑ์และวิธีการที่กองทุนกำหนด

4) ให้คณะกรรมการกองทุนกำหนดอัตราดอกเบี้ยหรือค่าตอบแทนเงินฝากและเงินกู้เป็นอัตราที่แน่นอนตามความเห็นชอบจากที่ประชุมสมาชิก โดยคำนึงจากรัตประโยชน์และสภาพเศรษฐกิจและสังคมในหมู่บ้านและชุมชนเมืองเป็นหลักและปิดประกาศอัตราดอกเบี้ยหรือค่าตอบแทนดังกล่าว อย่างเปิดเผย

5) การกำหนดระยะเวลาชำระคืนเงินกู้ ให้คณะกรรมการพิจารณาตามความเหมาะสมแห่งสัญญาแต่ละราย การชำระคืนเงินต้นพร้อมดอกเบี้ยหรือค่าตอบแทนให้ผู้กู้ชำระให้แล้วเสร็จสิ้นภายใน 1 ปี นับแต่วันที่ทำสัญญาการชำระคืนเงินกู้หรือเงินลงทุนทุกประเภทจะต้องนำเงินส่งคืน ธนาคารและนำหลักฐานการส่งชำระคืน ไปมอบให้คณะกรรมการกองทุนเพื่อเป็นหลักฐาน

6) ในกรณีที่ผู้กู้ผิดสัญญาไม่ชำระคืนเงินต้นพร้อมดอกเบี้ย ให้ผู้กู้เสียเบี้ยปรับตามจำนวนที่ระเบียบหรือข้อบังคับกำหนดไว้อย่างแน่นอน

## 7. หลักการประเมินโครงการรูปแบบการประเมินแบบชีพท์โมเดล

รูปแบบการประเมินแบบชีพท์โมเดล จำเนียร สุขหลาย และคณะได้สรุป “รูปแบบการประเมินแบบชีพท์โมเดล” ในหนังสือรวมบทความทางการประเมินโครงการ [ สมหวัง พิธิยานุวัฒน์, (บรรณาธิการ), 2544 : 221-234] สำหรับการประเมินด้านต่าง ๆ ดังนี้

7.1 การประเมินบริบทหรือสถานะแวดล้อม เป็นการประเมินเพื่อให้ได้มาซึ่งเหตุผลเพื่อช่วยในการกำหนดวัตถุประสงค์ของโครงการ โดยจะเน้นในด้านความสัมพันธ์ที่เกี่ยวกับสภาพแวดล้อม ความต้องการและความจำเป็นทั้งในด้านเศรษฐกิจ สังคม การเมือง ตลอดจนศึกษาปัญหาอุปสรรคอันจะนำไปสู่การกำหนดวัตถุประสงค์ของโครงการ

7.2 การประเมินปัจจัยเบื้องต้น เป็นการจัดหาข้อมูลเพื่อใช้ในการตัดสินใจความเหมาะสมของแผนงานต่าง ๆ ที่วางไว้ ประเมินในด้านต่าง ๆ คือ

- 1) ความสามารถของหน่วยงานหรือตัวแทนในการจัดโครงการ
- 2) ยุทธวิธีที่ใช้ในการบรรลุวัตถุประสงค์ของโครงการ
- 3) การได้รับความช่วยเหลือในด้านต่าง ๆ ซึ่งจะช่วยให้โครงการดำเนินไปได้ เช่น หน่วยงานที่จะช่วยเหลือ เวลา เงินทุน อาคารสถานที่ อุปกรณ์เครื่องมือ โดยประเมินอัตราค่าจ้าง เวลางบประมาณ วิธีการ ภายในโครงการ รูปแบบคำถาม เช่น แผนงานที่กำหนดสอดคล้องกับวัตถุประสงค์ที่ตั้งไว้หรือไม่เท่านั้น จะดำเนินการกับยุทธวิธีที่เลือกมาอย่างไร เป็นต้น

### 7.3 การประเมินกระบวนการ มีวัตถุประสงค์ 3 ประการ คือ

- 1) เพื่อหาและทำนายข้อบกพร่องของกระบวนการหรือการดำเนินการตามขั้นตอนทางไว้
- 2) เพื่อรวบรวมสารสนเทศสำหรับผู้ตัดสินใจวางแผนงาน
- 3) เพื่อเป็นการสะสมถึงการปฏิบัติต่าง ๆ ที่เกิดขึ้น

ส่วนประกอบที่สำคัญของการประเมินกระบวนการมี 4 อย่าง คือ

- 1) การจัดหานักประเมินกระบวนการเป็นเวลา
- 2) เครื่องมือที่เป็นสื่อในการบรรยายกระบวนการ
- 3) การร่วมประชุมอย่างสม่ำเสมอระหว่างนักประเมิน โครงการและบุคลากรในโครงการ

หรือในแผนงานเอง

4) การปรับปรุงโครงร่างการประเมินอยู่เป็นนิจ การทำตามกระบวนการจำเป็นต้องมีข้อมูลย้อนกลับโดยต่อเนื่องเกี่ยวกับว่าทำอย่างไร โครงการนั้นจึงจะทำหน้าที่ได้สมบูรณ์ที่สุด การประเมินกระบวนการให้ข้อมูลแก่ผู้ตัดสินใจในการคาดคะเนล่วงหน้า การปฏิบัติเพื่อแก้ปัญหาและบันทึกกระบวนการสำหรับแปลความหมายของความสำเร็จของโครงการ

7.4 การประเมินผลผลิต เพื่อวัดและแปลความหมายของความสำเร็จ ไม่เฉพาะเมื่อสิ้นสุดวัฏจักรของโครงการเท่านั้น แต่ยังมีความจำเป็นยิ่งในระหว่างการปฏิบัติตามโครงการด้วย

ในการประเมินโครงการกองทุนหมู่บ้านและชุมชนเมืองครั้งนี้ผู้ทำสารนิพนธ์จะใช้กรอบความคิดทฤษฎีในการประเมิน โดยใช้รูปแบบของการประเมินแบบชีพพีโมเดลดังกล่าวแล้ว

## 8. โครงการเพิ่มประสิทธิภาพการบริหารจัดการกองทุนหมู่บ้านและชุมชนเมือง

โครงการเพิ่มประสิทธิภาพการบริหารจัดการกองทุนหมู่บ้านและชุมชนเมือง โครงการเพิ่มประสิทธิภาพการบริหารจัดการกองทุนหมู่บ้านและชุมชนเมืองเป็นโครงการที่มุ่งสนับสนุนการเพิ่มประสิทธิภาพการบริหารจัดการกองทุนหมู่บ้านที่ได้รับอนุมัติกองทุนแล้วเสร็จเพื่อให้เกิดการพัฒนาอย่างต่อเนื่อง นำไปสู่ความเข้มแข็งด้านสังคม และเศรษฐกิจของชุมชน โดยการจัดสรรทุนการศึกษาแก่บัณฑิตให้เข้าศึกษาหลักสูตรประกาศนียบัตรบัณฑิตการจัดการและการประเมินโครงการ โดย

กำหนดให้ศึกษาเกี่ยวกับการปฏิบัติจริงในพื้นที่หมู่บ้านและชุมชนเมือง ให้เป็นกิจกรรมหลักของการศึกษา โดยเนื้อหาหลักสูตรจะมุ่งเน้นเกี่ยวกับการบริหารจัดการ การเงิน การบัญชี การจัดทำโครงการ การวิเคราะห์โครงการ การวิจัยและการประเมินผลโครงการ การออกแบบผลิตภัณฑ์ และการตลาด รวมถึงการเรียนรู้ชุมชน การประเมินผลและพัฒนาชุมชนที่ใช้การวิจัยเป็นเครื่องมือ

### 8.1 วัตถุประสงค์ของโครงการ

เพื่อเพิ่มประสิทธิภาพการบริหารจัดการกองทุนหมู่บ้านและชุมชนเมือง ให้พึ่งตนเองได้อย่างยั่งยืนเพื่อเข้าไปช่วยเหลือส่งเสริมการพัฒนาและติดตามประเมินผลวิสัยนโยบายกองทุนหมู่บ้านและชุมชนเมืองให้ดำเนินการอย่างมีประสิทธิภาพ เพื่อสร้างรายได้ สร้างโอกาสสำหรับบัณฑิตในหมู่บ้านและยกระดับการศึกษาของบัณฑิตให้มีทักษะในการบริหารจัดการ ซึ่งเป็นการพัฒนาทรัพยากรมนุษย์อีกทางหนึ่ง เพื่อให้ได้ข้อมูลเกี่ยวกับนโยบายกองทุนหมู่บ้านและชุมชนเมือง รวมทั้งข้อมูลของหมู่บ้านและชุมชนเมืองที่เป็นระบบและมีประสิทธิภาพ

### 8.2 เป้าหมายของโครงการ

- 1) เพิ่มประสิทธิภาพการบริหารจัดการหมู่บ้านและชุมชนเมือง
- 2) เพื่อยกระดับการศึกษาของบัณฑิตให้มีศักยภาพในด้านของการบริหารโครงการ
- 3) รายงานผลความก้าวหน้าของนโยบายกองทุนหมู่บ้านและชุมชนเมืองเป็นระยะๆ อย่าง

ต่อเนื่อง

### 8.3 แผนการดำเนินงานของโครงการ

- 1) ประชาสัมพันธ์โครงการและรับสมัครนักศึกษาหลักสูตรประกาศนียบัตรบัณฑิตสาขาการจัดการและการประเมินโครงการ
- 2) จัดทำหลักสูตร การศึกษาระดับประกาศนียบัตรบัณฑิต สาขาการจัดการและการประเมินโครงการ โดยสำนักงานคณะกรรมการกองทุนหมู่บ้านและชุมชนเมืองแห่งชาติร่วมกับบุคลากรจากกระทรวงศึกษาธิการ
- 3) จัดตั้งคณะกรรมการอำนวยการ คณะกรรมการดำเนินการในส่วนกลางและคณะกรรมการในระดับจังหวัดเพื่อทำหน้าที่ประสานและดำเนินงานให้โครงการบรรลุวัตถุประสงค์และเป้าหมาย
- 4) นักศึกษาผู้รับทุนต้องรายงานผลการดำเนินงานกองทุนหมู่บ้านและชุมชนเมืองในการปฏิบัติงานเพื่อนำปัญหามาปรับปรุงแก้ไขและรวบรวมเป็นรายงานตามนโยบายเสนอต่อคณะกรรมการกองทุนหมู่บ้านและชุมชนเมืองแห่งชาติเมื่อสิ้นสุดโครงการ

## 8.4 การบริหารจัดการและการติดตามประเมินผล

### 8.4.1 คำนีวัดผลสำเร็จของโครงการ

- 1) จำนวนเงินกองทุน
- 2) จำนวนบัณฑิตที่ว่างงานมีรายได้
- 3) จำนวนบัณฑิตที่จบการศึกษาหลักสูตรประกาศนียบัตรบัณฑิตสาขาการจัดการและการประเมินโครงการ

4) การรายงานผลความก้าวหน้า นโยบายกองทุนหมู่บ้านและชุมชนเมือง

### 8.4.2 กลไกการติดตามประเมินผล

1) มีคณาจารย์ติดตามประเมินผลและส่งเสริมโครงการกองทุนหมู่บ้านและชุมชนเมืองเป็นระยะๆ

2) มีการประชุมสัมมนา 3 เดือนของคณะกรรมการส่วนกลาง

### 8.4.3 ผลประโยชน์ของโครงการ

- 1) บัณฑิตว่างงานจำนวน 74,881 คน มีได้รับเงินเดือนจากโครงการถึงร้อยละ 93.8
- 2) มีผู้สำเร็จการฝึกอบรม ซึ่งจะ ได้รับประกาศนียบัตรบัณฑิต
- 3) มีการบริหารจัดการกองทุนที่มีประสิทธิภาพยิ่งขึ้น

## 9. หลักวิชาที่เกี่ยวข้องอื่นๆ

### 9.1 การมีส่วนร่วมของประชาชนในการพัฒนา

การมีส่วนร่วมของประชาชนในการพัฒนาชุมชน หมายถึง กระบวนการของการพัฒนาตั้งแต่ต้นจนถึงสิ้นสุดกระบวนการ โดยการนำเอาประชาชนมาร่วม โครงการ/กิจกรรมของหน่วยงาน โดยที่ประชาชนสามารถมีส่วนร่วมในการตัดสินใจ ในการกำหนดนโยบายการพัฒนาท้องถิ่นที่เป็นที่อยู่อาศัยของตนเอง

### 9.2 ความเข้มแข็งของชุมชน

ความเข้มแข็งของชุมชน คือ ชุมชนที่มีศักยภาพ มีความรัก ความสามัคคี จงรักภักดีต่อชุมชน ทุกคนใฝ่เรียนรู้มุ่งพัฒนาตนเอง ให้มีพลังความคิดพลังสติปัญญา เพื่อการพึ่งพาตนเองในทุกด้าน รู้จักวางแผนจัดการทรัพยากรแก้ไขปัญหาต่างๆ ได้ด้วยตนเอง ทุกคนมุ่งหวังประโยชน์ส่วนรวมมากกว่าส่วนตน ชุมชนมีเสถียรภาพมีสันติสุข และมีคุณธรรมนำชีวิต

### 9.3 เครื่องข่ายองค์กรการเรียนรู้ได้แก่ดังต่อไปนี้

- 1) คนหรือประชาชนในชุมชน ได้แก่ องค์กรชุมชน กลุ่มประกอบการ ฯลฯ
- 2) สถาบันในชุมชน ได้แก่ วัด โรงเรียน ฯลฯ
- 3) ฝ่ายบริหารชุมชน ได้แก่ ผู้ใหญ่บ้าน กำนัน อบต. ฯลฯ
- 4) อาณาเขตทางภูมิศาสตร์
- 5) ภูมิปัญญาท้องถิ่น
- 6) ศิลปวัฒนธรรม ประเพณีต่าง ๆ

9.4 ประชาคม คือ พื้นที่สาธารณะหรือสถานที่ที่ทุกคนสามารถมาพบปะรวมตัวกัน เพื่อพูดคุยแลกเปลี่ยน ถกแถลงข้อมูลความคิดเห็น คุณค่าอุดมการณ์ ปัญหา วางแผน ทำงานร่วมกัน เพื่อประโยชน์สาธารณะหรือชุมชน อาจเป็นเวทีการประชุมที่มีรูปแบบเป็นทางการหรือไม่เป็นทางการ การพูดคุยในเวทีประชาคม เป็นบรรยากาศของความร่วมมือ มิตรภาพ และสัมพันธภาพที่เท่าเทียมกัน เกิดความกลมกลืน สนิทสนั่น

9.5 การพัฒนาที่ยั่งยืน คือ การพัฒนาที่ตรงกับความต้องการ ความจำเป็นในปัจจุบัน และสามารถรองรับความต้องการหรือความจำเป็นในอนาคต นอกจากนี้จะต้องครอบคลุมมาตรการ การรักษามรดกทางทรัพยากร ปกป้องสิ่งแวดล้อมทั้งในระดับท้องถิ่น การพัฒนาที่ทำให้ประชากรมีคุณภาพชีวิตดีขึ้นอย่างแท้จริง ภายในระบบนิเวศวิทยาที่สามารถรองรับการกำหนดชีวิตต่อไป ทั้งนี้ต้องควบคู่ไปกับระบบเศรษฐกิจแบบยั่งยืน ซึ่งเป็นเศรษฐกิจที่มุ่งรักษาแหล่งทรัพยากรธรรมชาติ ด้วยการปรับตัว ยกกระดับความรู้ ปรับปรุงองค์กร ปรับปรุงประสิทธิภาพทางเทคนิคและหาวิธีแก้ปัญหา

9.6 ธุรกิจชุมชน คือ การรวมตัวของคนในชุมชนเพื่อดำเนินธุรกิจ โดยมีเป้าหมายเพื่อพัฒนาเศรษฐกิจชุมชนและสร้างความเข้มแข็งให้แก่ชุมชนอันเป็นเป้าหมายสุดท้ายที่สำคัญ โดยมีกลุ่มหรือองค์กรชุมชนร่วมเป็นเจ้าของ และร่วมดำเนินกิจการตลอดจนร่วมรับผลประโยชน์จากการดำเนินงานนั้น ธุรกิจชุมชนจะประสบความสำเร็จและเข้มแข็งในระยะยาวก็ต่อเมื่อธุรกิจมีผลผลิตและมีรายได้เข้ามาสม่ำเสมอ เนื่องจากสามารถจำหน่ายสินค้าได้ตลอดเวลา คนในชุมชนไม่ทิ้งบ้านเรือนไปทำงานต่างถิ่น การวางแผนจัดการธุรกิจชุมชน ควรเริ่มจากการจัดการการตลาดใหม่ ด้วยการแบ่งตลาดผู้บริโภคออกเป็นส่วนๆ ทำการตลาดเป้าหมาย การวางตำแหน่งสินค้าในท้องตลาด เพื่อตอบสนองความต้องการของผู้บริโภค และการนำเสนอสินค้าของแต่ละชุมชนให้เป็นที่ประทับใจโดยไม่มุ่งที่กำไรเพียงอย่างเดียว แต่ควรมุ่งให้ชุมชนเข้มแข็งและพัฒนาอย่างยั่งยืน ซึ่งเป็นเป้าหมายหลักที่สำคัญที่สุดของการจัดการธุรกิจ

## 9.7 ระบบบัญชีกองทุนหมู่บ้าน

### 9.7.1 กิจกรรมที่ได้รับการจัดสรรจากรัฐบาล

จัดสรรเงินทุนหมู่บ้านละ 1 ล้านบาท เรียกว่า บัญชีกองทุนหมู่บ้านและชุมชนเมือง

### 9.7.2 กิจกรรมด้านการออมของสมาชิก เรียกว่า บัญชีเงินออมของสมาชิกกองทุนหมู่บ้าน ซึ่งประกอบด้วย

- 1) เงินฝากสัจจะ
- 2) เงินค่าหุ้น
- 3) เงินรับฝาก
- 4) เงินรับบริจาค
- 5) เงินสมทบจากกลุ่มหรือสมาชิก
- 6) ดอกเบี้ยและผลประโยชน์อื่น (ที่ได้รับเนื่องจากกิจกรรมการออม)

รายรับและค่าใช้จ่ายทุกกรณีที่เกิดขึ้นต้องมีการออกใบเสร็จรับเงินเสมอ เพื่อเป็นหลักฐานในการลงบัญชี เว้นแต่ผู้รับเงินจากกองทุนไม่สามารถออกใบเสร็จรับเงินให้ได้ให้กองทุนทำใบสำคัญจ่ายทุกครั้ง

เอกสารที่ใช้ประกอบในการลงบัญชีประกอบด้วย

- 1) ใบเสร็จรับเงิน
- 2) ใบสำคัญจ่าย

### 9.7.3 การทำบัญชีและรายงาน

#### 9.7.3.1 สมุดบัญชี

- 1) กิจกรรมกองทุน 1 ล้านบาท
  - สมุดบัญชี รายรับเงินกองทุน 1 ล้านบาท
  - สมุดบัญชีรายจ่ายเงินกองทุน 1 ล้านบาท
- 2) กิจกรรมเงินออมของสมาชิกกองทุน
  - สมุดบัญชีรายรับเงินกองทุน (เงินออม)
  - สมุดบัญชีรายจ่ายเงินกองทุน (เงินออม)

#### 9.7.3.2 ทะเบียน

- 1) ทะเบียนคุมค่าของหุ้น
- 2) ทะเบียนคุมลูกหนี้รายตัว
- 3) ทะเบียนเงินฝากสัจจะ/ค่าหุ้น/เงินรับฝากรายตัว
- 4) ทะเบียนคุมทรัพย์สินที่เป็นค่าหุ้น/บริจาค



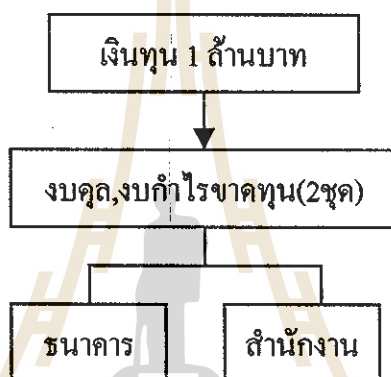
### 9.7.3.3 รายงานการเงิน

#### 1) กิจกรรมกองทุน 1 ล้านบาท

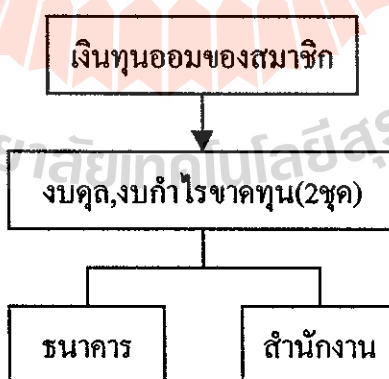
- รายงานรายได้ ค่าใช้จ่ายประจำเดือน /ประจำปี
- รายงานงบดุล ประจำเดือน/ประจำปี

#### 2) กิจกรรมเงินออมของสมาชิกกองทุน

- รายงานรายได้ ค่าใช้จ่ายประจำเดือน /ประจำปี
- รายงานงบดุล ประจำเดือน /ประจำปี



รูปที่ 2.1 แผนภูมิต้นไม้ ขั้นตอนการดำเนินการทางการเงินของเงินกองทุนหมู่บ้าน



รูปที่ 2.2 แผนภูมิต้นไม้ ขั้นตอนการดำเนินการด้านการเงินของเงินออม

แผนภูมิต้นไม้ ขั้นตอนการดำเนินการทางการเงินของเงินกองทุนหมู่บ้านและเงินออมไว้ในรูปที่ 2.1 และรูปที่ 2.2 ตามลำดับ

### 9.8 เอกสารหลักวิชาอื่น ๆ

จากบทความในวารสารมติชนสุดสัปดาห์ในคอลัมน์ "เพื่อสุขภาพคนไทย" ในชื่อเรื่อง "กองทุนหมู่บ้านต้องเป็นมากกว่า "กองทุน"! " ศ.นพ.ประเวศ วะสี ได้แสดงแนวคิดเกี่ยวกับกองทุน โดยสรุปคือ โดยรวมแล้วคนมักจะเข้าใจว่า "กองทุนหมู่บ้าน" นั้น เป็นทุนทางการเงินอย่างเดียว แต่จากประสบการณ์ของชาวบ้าน กองทุนหมู่บ้าน ต้องประกอบขึ้นด้วย

- 1) ทุนที่เป็นคนแต่ละคน คือ ทุนทางสังคมที่ถักทอคนแต่ละคนมาเป็นกลุ่มคนหรือสังคม
- 2) ทุนทางวัฒนธรรม คือ วิถีชีวิตร่วมกันของกลุ่มคนที่บรรสานสอดคล้องกับสิ่งแวดล้อม
- 3) ทุนทางศีลธรรม หมายถึง ความถูกต้องแห่งการอยู่ร่วมกัน เช่นความเอื้ออาทร ความสุจริต ความเสียสละ
- 4) ทุนทางทรัพยากร เช่น ดิน น้ำ ป่า อากาศ ที่มีการอนุรักษ์และใช้อย่างเป็นธรรมและยั่งยืน
- 5) ทุนทางปัญญา ได้แก่ การเรียนรู้ร่วมกันในการปฏิบัติและนำเอาความรู้มาสังเคราะห์เป็นปัญญาและการจัดการ
- 6) ทุนที่เป็นเงิน อันช่วยกันออมไว้เพื่อให้กระบวนการออมและการจัดการรวมทั้งตัวเงินเป็นเครื่องกระตุ้นและเสริมสร้างทุนอื่น ๆ ที่ไม่ใช่เงิน

จากแนวคิดเหล่านี้ สามารถนำมาใช้เป็นปัจจัยหนึ่งสำหรับการประเมินโครงการกองทุนหมู่บ้านและชุมชนเมืองเพื่อการประเมินอย่างมีประสิทธิภาพและนำไปสู่การตัดสินใจสำหรับโครงการอนาคตได้



### บทที่ 3

#### วิธีดำเนินการประเมินโครงการ

#### ความนำ

การประเมินโครงการกองทุนหมู่บ้านและชุมชนเมืองในสารนิพนธ์ฉบับนี้ เป็นการศึกษาวิจัยกรณีเฉพาะบ้านหนองพลวงมะนาว หมู่ที่ 4 ตำบลโพธิ์กลาง อำเภอเมือง จังหวัดนครราชสีมา ซึ่งผู้จัดทำสารนิพนธ์ได้เข้าปฏิบัติงานระหว่างเดือนธันวาคม พ.ศ.2544 ถึงเดือนกันยายน พ.ศ.2545 ในโครงการเพิ่มประสิทธิภาพการบริหารจัดการกองทุนหมู่บ้านและชุมชนเมือง โดยมีวิธีดำเนินการประเมินโครงการดังนี้

#### 1. รูปแบบการประเมิน

รูปแบบที่ประยุกต์ใช้ในการประเมินครั้งนี้คือ ซิปป์โมเดล ตามกรอบความคิดทฤษฎีที่ได้เสนอไว้ในบทที่ 1 ซึ่งประกอบด้วย การประเมิน 4 องค์ประกอบ ทั้งระดับหมู่บ้านและระดับรายบุคคล (ผู้รู้) ดังนี้

1.1 การประเมินสภาวะแวดล้อม (Context Evaluation) เป็นการประเมินสภาพทั่วไปของหมู่บ้านและรายบุคคล (ผู้รู้)

1.2 การประเมินปัจจัย (Input Evaluation) เป็นการประเมินปัจจัยนำเข้าเองกระบวนการกองทุนหมู่บ้าน ทั้งระดับหมู่บ้านและรายบุคคล (ผู้รู้)

1.3 การประเมินกระบวนการ (Process Evaluation) เป็นการประเมินกระบวนการบริหารจัดการกองทุนหมู่บ้าน ทั้งระดับหมู่บ้านและรายบุคคล (ผู้รู้)

1.4 การประเมินผลผลิต (Product Evaluation) เป็นการประเมินผลผลิตที่เกิดขึ้นจากกระบวนการบริหารจัดการกองทุน ทั้งระดับหมู่บ้านและรายบุคคล (ผู้รู้)

#### 2. กลุ่มเป้าหมาย

กลุ่มเป้าหมายหรือผู้ให้ข้อมูลสำหรับการประเมิน ได้แก่ ประชาชนทั่วไปที่อาศัยอยู่ในบ้านหนองพลวงมะนาว หมู่ที่ 4 ตำบลโพธิ์กลาง อำเภอเมือง จังหวัดนครราชสีมา ซึ่งมีสถานภาพและบทบาทหน้าที่ต่างๆ รวมทั้งข้าราชการ เจ้าหน้าที่ส่วนราชการที่เกี่ยวข้อง ซึ่งสามารถจำแนกได้ดังนี้

2.1 คณะกรรมการกองทุนหมู่บ้าน	จำนวน	15	คน
2.2 สมาชิกกองทุนหมู่บ้าน	จำนวน	138	คน
1) สมาชิกที่ได้รับอนุมัติให้กู้	จำนวน	126	คน

2.3 ชาวบ้านที่ไม่ได้เป็นสมาชิกกองทุนหมู่บ้าน	จำนวน	563 คน
2.4 ผู้นำชุมชน ผู้อาวุโส ผู้นำกลุ่มอาชีพ	จำนวน	15 คน
2.5 ข้าราชการ เจ้าหน้าที่ ส่วนราชการที่เกี่ยวข้อง	จำนวน	15 คน

### 3. วิธีการและเครื่องมือที่ใช้ประเมิน

#### 3.1 วิธีการที่ใช้ในการเก็บรวบรวมข้อมูลมีดังนี้

##### 1) การสังเกตและบันทึก

การสังเกตและบันทึกเกี่ยวกับสภาพทั่วไปด้านต่าง ๆ ของหมู่บ้าน ตลอดจนการสังเกตและบันทึกขณะร่วมกิจกรรม ทั้งแบบมีส่วนร่วมและไม่มีส่วนร่วม

##### 2) การสัมภาษณ์

การสัมภาษณ์คณะกรรมการกองทุนหมู่บ้าน ตัวแทนกลุ่ม ตลอดจนรายบุคคลในหมู่บ้าน โดยใช้แบบรายงานต่าง ๆ (ปร.)

##### 3) การจัดประชุมเวทีชาวบ้าน

4) การศึกษาเจาะลึกกรณี จากสมาชิกที่ได้รับอนุมัติเงินกู้จำนวน 5 รายที่มีวัตถุประสงค์การกู้แตกต่างกัน

3.2 เครื่องมือที่ใช้ในการเก็บรวบรวมข้อมูล ได้แก่ แบบรายงานต่าง ๆ (ปร.) และแบบเก็บข้อมูลเพิ่มเติม เพื่อใช้ในการสังเกตและการสัมภาษณ์ มีดังนี้

1) แบบรายงาน บร.1 (แบบเก็บข้อมูลบริบทชุมชนหมู่บ้าน)

2) แบบรายงาน บร.2 (แบบเก็บข้อมูลตัวชี้วัดความเข้มแข็งของชุมชน)

3) แบบรายงาน บร.3 (แบบรายงานความรู้ ความเข้าใจ ทักษะชีวิตที่มีต่อกองทุนหมู่บ้านและชุมชนเมือง

4) แบบรายงาน บร.4 (แบบรายงานการปฏิบัติงานรายเดือน)

5) แบบรายงาน บร.5 (แบบรายงานผลการจัดเวทีบริหารจัดการกองทุนหมู่บ้านและชุมชนเมือง

6) แบบรายงาน บร.6 (แบบรายงานผลการจัดเวทีกลุ่มผู้กู้เงินจากกองทุนหมู่บ้านและชุมชนเมือง

7) แบบรายงาน บร.7 (แบบรายงานผลการสัมภาษณ์เพื่อค้นหาตัวชี้วัดความเข้มแข็งของชุมชนในทัศนะของประชาชน)

8) แบบรายงาน บร.8 (โครงการเศรษฐกิจชุมชนหนึ่งตำบล หนึ่งผลิตภัณฑ์)

9) แบบรายงาน บร.9 (แบบบันทึกการสัมภาษณ์)

- 10) แบบรายงาน บร.10 (แบบสรุปบทเรียนชุมชนหมู่บ้าน)
- 11) แบบรายงาน บร.11 (แบบศึกษาเจาะลึกรายกรณี)
- 12) แบบรายงาน บร.12 (การวิเคราะห์จัดทำแผนแม่บทชุมชน)
- 13) แบบสัมภาษณ์เพิ่มเติม

#### 4. ตัวชี้วัด ข้อมูลที่ต้องการ แหล่งข้อมูลและวิธีการเก็บข้อมูลตามรูปแบบการประเมิน

จากกรอบความคิดทฤษฎีที่ได้นำเสนอไว้ในบทที่ 1 เมื่อนำมากำหนดเป็นตัวชี้วัด แหล่งข้อมูล และวิธีเก็บข้อมูลของการประเมินทั้ง 4 องค์ประกอบ ได้แก่ บริบท ปัจจัย กระบวนการ และผลผลิต ทั้งระดับหมู่บ้านและรายบุคคล (ผู้รู้) ดังนี้

4.1 การประเมินบริบท มีรายละเอียดตามตารางที่ 3.1 โดยตัวชี้วัด C1 ถึง C8 เป็นระดับหมู่บ้าน และ C9 ถึง C11 เป็นระดับรายบุคคล

ตารางที่ 3.1 ตัวชี้วัด ข้อมูลที่ต้องการ แหล่งข้อมูลและวิธีการเก็บข้อมูลการประเมินบริบท

ตัวชี้วัด	ข้อมูลที่ต้องการ	แหล่งข้อมูล	วิธีการเก็บข้อมูล
ระดับหมู่บ้าน C1-ประวัติความเป็นมาของหมู่บ้าน	<ol style="list-style-type: none"> <li>1.ที่มาของชื่อหมู่บ้าน/ชุมชน</li> <li>2.คนกลุ่มแรกที่เข้ามาตั้งหมู่บ้านอพยพมาจากที่ไหน และเหตุใดจึงอพยพมา</li> <li>3.สภาพเดิมทางภูมิศาสตร์ของหมู่บ้าน มีสภาพอย่างไร</li> <li>4.อาชีพเดิม(อาชีพหลัก/รอง)คืออะไร</li> <li>5.อาชีพเดิมที่เลิกทำแล้วคืออะไร เพราะอะไรจึงเลิกทำ</li> <li>6.อาชีพใหม่ที่เพิ่มขึ้น</li> <li>7.การเปลี่ยนแปลง</li> </ol>	<ol style="list-style-type: none"> <li>1.ผู้นำชุมชน</li> <li>2.ผู้อาวุโสในหมู่บ้าน</li> <li>3.ผู้นำกลุ่มอาชีพ</li> <li>4.ข้อมูลที่มีการบันทึกไว้แล้ว</li> </ol>	<ol style="list-style-type: none"> <li>1.สัมภาษณ์ตามแบบบร.1</li> <li>2.ศึกษาจากเอกสาร</li> </ol>

ตารางที่ 3.1 (ต่อ)

ตัวชี้วัด	ข้อมูลที่ต้องการ	แหล่งข้อมูล	วิธีการเก็บข้อมูล
	ด้านสาธารณูปโภคมี ประมาณ พ.ศ.ใด (ถนน, ไฟฟ้า, ประปา)		
C2-สภาพภูมิศาสตร์ ของหมู่บ้าน	1.ลักษณะที่ตั้งหมู่บ้าน 2.อาณาเขตติดต่อกับ หมู่บ้านอื่น 3.แผนที่หมู่บ้าน	1.ข้อมูลจากเอกสาร 2.หมู่บ้าน 3.ผู้นำชุมชน	1.ศึกษาจากเอกสาร 2.สังเกต 3.สัมภาษณ์
C3-สภาพเศรษฐกิจ และสังคมของหมู่บ้าน	1.อาชีพหลักและอาชีพ รองของชาวบ้าน 2.จำนวนพื้นที่ทำการ เกษตร 3.จำนวนที่ดินทำกิน โดยเฉลี่ย 4.จำนวนและประเภท ร้านค้าในหมู่บ้าน 5.จำนวนโรงสีในหมู่ บ้าน 6.โรงงานอุตสาหกรรม ในหมู่บ้าน 7.โรงเรียนในหมู่บ้าน (จำนวนครู/นักเรียน) 8.โรคที่เจ็บป่วย 9.สถานที่รักษาเมื่อเจ็บ ป่วย	1.ผู้นำชุมชน 2.สถานีอนามัยตำบล 3.โรงเรียน 4.เกษตรตำบล 5.หมู่บ้าน	1.สัมภาษณ์ตามแบบ บร.1 2.สังเกต
C4-วัฒนธรรม ประเพณี	1.จำนวนวัด/โบสถ์/ มัสยิด 2.จำนวนพระ/เณร/ บาทหลวง	1.ผู้นำชุมชน 2.ผู้อาวุโส 3.ชาวบ้าน	1.สัมภาษณ์ตามแบบ บร.1 2.ศึกษาจากเอกสาร

ตารางที่ 3.1 (ต่อ)

ตัวชี้วัด	ข้อมูลที่ต้องการ	แหล่งข้อมูล	วิธีการเก็บข้อมูล
	3.ภาษาพื้นบ้าน 4.ประเพณีที่สำคัญ 5.ความเชื่อด้านต่างๆ (ศาลปู่ตา ฯ)		
C5- โครงสร้างพื้นฐาน และทรัพยากร	1.จำนวนและสภาพ ของโครงสร้างพื้นฐาน เช่น ถนน, ไฟฟ้า, ประปา, โทรศัพท์, หอ กระจายข่าว, ศาลา ประชาคม, ไปรษณีย์ ฯลฯ 2.จำนวนและสภาพ ทรัพยากร เช่น ไร่ ไม้ แหล่งน้ำแร่ ฯลฯ ที่เป็น สาธารณประโยชน์	1.ผู้นำชุมชน 2.หมู่บ้าน	1.สัมภาษณ์ตามแบบ บร.1 2.สังเกต
C6-ผู้นำชุมชน การ รวมกลุ่ม และภูมิ ปัญญาท้องถิ่น	1.ประเภทผู้นำที่เป็น ทางการ 2.กลุ่มต่างๆที่มีอยู่ใน หมู่บ้าน(จำนวน สมาชิก,ทุนของกลุ่ม, กิจกรรมกลุ่ม,ปีก่อตั้ง) 3.ภูมิปัญญาท้องถิ่น ด้านต่างๆ(ชื่อ, อายุ,ความเชี่ยวชาญ)	1.ผู้นำชุมชน	1.สัมภาษณ์ตามแบบ บร.1 2.สังเกต
C7-โครงการพัฒนาที่ ผ่านมา	1.โครงการของภาครัฐ 2.โครงการของภาค เอกชน	1.ผู้นำชุมชน 2.ส่วนราชการที่เกี่ยวข้อง	1.สัมภาษณ์ตามแบบ บร.1 2.ศึกษาจากเอกสาร

ตารางที่ 3.1 (ต่อ)

ตัวชี้วัด	ข้อมูลที่ต้องการ	แหล่งข้อมูล	วิธีการเก็บข้อมูล
	3.โครงการที่ชาวบ้านทำขึ้นเอง(ชื่อโครงการ/กิจกรรมของโครงการ)(ย้อนหลัง 5 ปี)	3.ข้อมูลที่บันทึกไว้	3.สังเกต
C8-ความเข้มแข็งของชุมชน	1.ความสามัคคี 2.ความซื่อสัตย์ 3.การช่วยเหลือกัน 4.การยกย่องคนทำความดี 5.โอกาสในการหาความรู้เพิ่มเติม 6.อาชีพที่เลี้ยงครอบครัว 7.ครอบครัวอบอุ่น รักใคร่ปรองดอง 8.การรวมกลุ่ม 9.การประชุม/เสวนาสม่ำเสมอ 10.การช่วยเหลือผู้ด้อยโอกาส 11.มีผู้นำที่มีคุณธรรม 12.การจัดทำแผนงานแก้ปัญหาชุมชน 1.อาชีพหลัก/รอง	1.ชาวบ้าน	1.แบบสัมภาษณ์ตามแบบ บร.2ครั้งที่ 1(มาจากข้อมูลดิบ สัมภาษณ์ 144 ครั้ว เรือน)
ระดับรายบุคคล C9-อาชีพเดิม	2.ผลการประกอบอาชีพเดิม(เพียงพอต่อการเลี้ยงครอบครัวหรือไม่) 3.ปัญหาอุปสรรคใน	1.สมาชิกกองทุนหมู่บ้านที่ได้รับอนุมัติเงินกู้	1.สัมภาษณ์ตามแบบ บร.11 2.สัมภาษณ์เพิ่มเติม

ตารางที่ 3.1 (ต่อ)

ตัวชี้วัด	ข้อมูลที่ต้องการ	แหล่งข้อมูล	วิธีการเก็บข้อมูล
	การประกอบอาชีพ		
C10-สมาชิกในครอบครัว	1.สมาชิกในครอบครัวและรายละเอียด เช่น จำนวน,อายุ,สถานภาพสมรส,ระดับการศึกษา,ความสัมพันธ์กับหัวหน้าครอบครัว, การมีงานทำ	1.สมาชิกกองทุนหมู่บ้านที่ได้รับอนุมัติเงินกู้	1.สัมภาษณ์ตามแบบบร.11 2.สัมภาษณ์เพิ่มเติม
C11-สภาพการอยู่อาศัย	1.มีบ้านเป็นของตนเองหรือไม่ ถ้าไม่มีพักอาศัยอย่างไร 2.รายได้ของครอบครัวต่อเดือน 3.ความเพียงพอของรายได้ต่อรายจ่าย 4.จำนวนหนี้สินที่มีอยู่ก่อนกู้เงินกองทุน 5.สาเหตุของการมีหนี้สิน 6.แหล่งเงินกู้	1.สมาชิกกองทุนหมู่บ้านที่ได้รับอนุมัติเงินกู้	1.สัมภาษณ์ 2.สังเกต 3.สัมภาษณ์ตามแบบบร.11 4.สัมภาษณ์เพิ่มเติม

4.2 การประเมินปัจจัย มีรายละเอียดตามตารางที่ 3.2 โดยตัวชี้วัด I1 ถึง I8 เป็นระดับหมู่บ้าน และ I9 ถึง I11 เป็นระดับรายบุคคล

ตารางที่ 3.2 ตัวชี้วัด ข้อมูลที่ต้องการ แหล่งข้อมูลและวิธีการเก็บข้อมูลการประเมินปัจจัย

ตัวชี้วัด	ข้อมูลที่ต้องการ	แหล่งข้อมูล	วิธีการเก็บข้อมูล
ระดับหมู่บ้าน I1-นโยบาย ระเบียบ แนวทางปฏิบัติ	1.รายละเอียดของ ระเบียบสำนักนายกฯ 2.รายละเอียดของ ระเบียบกองทุนฯ	1.ระเบียบสำนัก นายกฯ 2.ระเบียบที่เกี่ยวข้อง กับกองทุนหมู่บ้าน และชุมชนเมืองแห่ง ชาติ	1.ศึกษาจากเอกสาร
I2-การประชาสัมพันธ	1.ช่วงเวลาที่มีการ ประชาสัมพันธ 2.ประเภทสื่อในการ ประชาสัมพันธ 3.ความทั่วถึงในการ ประชาสัมพันธ 4.เนื้อหาในการประชา สัมพันธ	1.ผู้นำชุมชน 2.ชาวบ้าน 3.ส่วนราชการที่เกี่ยวข้อง 4.ที่ทำการกองทุนหมู่บ้าน 5.เอกสารประชา สัมพันธ	1.สัมภาษณ์ 2.สังเกต 3.ศึกษาจากเอกสาร
I3-คณะกรรมการ ระดับอำเภอที่เกี่ยวข้อง	1.จำนวนคณะ อนุกรรมการ 2.องค์ประกอบคณะ อนุกรรมการ 3.สัดส่วนกรรมการ ภาคประชาชน 4.การปฏิบัติหน้าที่	1.พัฒนาชุมชน 2.คณะกรรมการกอง ทุนหมู่บ้าน	1.สัมภาษณ์ 2.ศึกษาจากเอกสาร
I4-คณะกรรมการกอง ทุนหมู่บ้าน	1.จำนวน 2.คุณสมบัติ 3.วิธีการได้มา 4.การพ้นจากตำแหน่ง	1.คณะกรรมการกอง ทุน 2.ระเบียบกองทุนหมู่บ้าน	1.สัมภาษณ์ตามแบบ ปร.4 2.ศึกษาจากเอกสาร



ตารางที่ 3.2 (ต่อ)

ตัวชี้วัด	ข้อมูลที่ต้องการ	แหล่งข้อมูล	วิธีการเก็บข้อมูล
	5.ระยะเวลาในการ ดำรงตำแหน่ง		หมู่บ้าน
I5-การเตรียมความพร้อมการสร้างความรู้ความเข้าใจแก่คณะกรรมการกองทุนหมู่บ้านและชาวบ้าน	1.วิธีในการเตรียมความพร้อม 2.เนื้อหาในการเตรียมความพร้อม 3.จำนวนครั้งในการเตรียมพร้อม 4.หน่วยงาน/องค์กรที่ทำหน้าที่ในการเตรียมความพร้อม	1.คณะกรรมการกองทุนหมู่บ้าน 2.ส่วนราชการ 3.ชาวบ้าน 4.ผู้นำชุมชน	1.สัมภาษณ์ชาวบ้านตามแบบ บร.3,บร.9 (จากข้อมูลดิบ 144ครัวเรือน) 2.สัมภาษณ์คณะกรรมการกองทุนหมู่บ้าน
I6-เงินกองทุน 1 ล้านบาท	1.วันที่ได้รับอนุมัติ 2.การเก็บรักษาเงิน	1.คณะกรรมการกองทุนหมู่บ้าน	1.สัมภาษณ์
I7-เงินทุนสะสมอื่นๆ	1.ประเภท/จำนวน/ที่มาและการเก็บรักษาเงินทุนสะสมอื่นๆ	1.คณะกรรมการกองทุนหมู่บ้าน	1.สัมภาษณ์ 2.ศึกษาจากเอกสาร
I8-บันทึกกองทุน	1.ประวัติส่วนตัว ชื่อ, วุฒิการศึกษา,อายุ,เพศ, ภูมิลำเนา,สถานภาพสมรส,ความสามารถพิเศษ(ถ้ามี) 2.บทบาทหน้าที่	1.บันทึกกองทุนหมู่บ้าน 2.คู่มือนักศึกษา	1.ศึกษาตนเอง 2.ศึกษาจากเอกสาร
ระดับรายบุคคล I9-จำนวนเงินกู้ที่ได้รับอนุมัติ	1.จำนวนเงินที่ได้รับอนุมัติ	1.สมาชิกกองทุนหมู่บ้านที่ได้รับอนุมัติเงินกู้	1.สัมภาษณ์ตามแบบ บร.11
I10-จำนวนเงินลงทุนนอกเหนือจากเงินกู้	1.จำนวนเงินลงทุนนอกเหนือจากเงินกู้	1.สมาชิกกองทุนหมู่บ้านที่ได้รับอนุมัติเงินกู้	1.สัมภาษณ์ตามแบบ บร.11 2.สัมภาษณ์เพิ่มเติม

ตารางที่ 3.2 (ต่อ)

ตัวชี้วัด	ข้อมูลที่ต้องการ	แหล่งข้อมูล	วิธีการเก็บข้อมูล
I11-วัตถุประสงค์การกู้เงินตามโครงการ	1.วัตถุประสงค์การกู้เงินตามโครงการ	1.สมาชิกกองทุนหมู่บ้านที่ได้รับอนุมัติเงินกู้	1.สัมภาษณ์ตามแบบบร.11
I12-สถานที่วัสดุอุปกรณ์และวัสดุคิบบในการประกอบอาชีพ	1.สถานที่ในการประกอบอาชีพ 2.วัสดุอุปกรณ์ในการประกอบอาชีพ 3.วัสดุคิบบในการประกอบอาชีพ	1.สมาชิกกองทุนหมู่บ้านที่ได้รับอนุมัติเงินกู้	1.สัมภาษณ์
I13-ความรู้และทักษะในการประกอบอาชีพ	1.ความรู้และทักษะที่มีอยู่	1.สมาชิกกองทุนหมู่บ้านที่ได้รับอนุมัติเงินกู้	1.สัมภาษณ์ตามแบบบร.11 2.สัมภาษณ์เพิ่มเติม
I14-จำนวนแรงงาน	1.จำนวนแรงงานที่ใช้ในการประกอบอาชีพ	1.สมาชิกกองทุนหมู่บ้านที่ได้รับอนุมัติเงินกู้	1.สัมภาษณ์ตามแบบบร.11 2.สัมภาษณ์เพิ่มเติม

4.3 การประเมินกระบวนการ มีรายละเอียดตามตารางที่ 3.3 โดย PC1 ถึง PC10 เป็นระดับหมู่บ้าน และ PC11 ถึง PC14 เป็นระดับรายบุคคล

ตารางที่ 3.3 ตัวชี้วัด ข้อมูลที่ต้องการ แหล่งข้อมูลและวิธีการเก็บข้อมูลการประเมินกระบวนการ

ตัวชี้วัด	ข้อมูลที่ต้องการ	แหล่งข้อมูล	วิธีการเก็บข้อมูล
ระดับหมู่บ้าน PC1-การจัดทำระเบียบกองทุนหมู่บ้าน	1.กระบวนการในการจัดทำระเบียบกองทุนหมู่บ้าน 2.ผู้มีส่วนร่วมในการจัดทำ 3.ปัญหาอุปสรรคในการจัดทำ	1.คณะกรรมการกองทุนหมู่บ้าน 2.สมาชิกกองทุนหมู่บ้าน 3.ระเบียบกองทุนหมู่บ้าน	สัมภาษณ์ตามแบบบร.4 2.สัมภาษณ์เพิ่มเติม จากคณะกรรมการกองทุนหมู่บ้านและชาวบ้าน

ตารางที่ 3.3 (ต่อ)

ตัวชี้วัด	ข้อมูลที่ต้องการ	แหล่งข้อมูล	วิธีการเก็บข้อมูล
PC2-การจัดทำเอกสารขอขึ้นทะเบียน	<ol style="list-style-type: none"> <li>กระบวนการในการจัดทำเอกสารขอขึ้นทะเบียน</li> <li>ผู้มีส่วนร่วมในการจัดทำ</li> <li>ปัญหาอุปสรรค ในการจัดทำ</li> </ol>	1.คณะกรรมการกองทุนหมู่บ้าน	1.สัมภาษณ์
PC3-ระบบบัญชีกองทุน	<ol style="list-style-type: none"> <li>จำนวนบัญชีที่จัดทำ (จำนวนเล่ม)</li> <li>ชื่อบัญชี เช่น บัญชีลูกหนี้, บัญชีเงินตั้งจะ</li> <li>ความเป็นปัจจุบัน</li> <li>ผู้จัดทำ</li> <li>ปัญหาอุปสรรคในการจัดทำ</li> </ol>	<ol style="list-style-type: none"> <li>คณะกรรมการกองทุนหมู่บ้าน</li> <li>บัญชีกองทุน</li> </ol>	<ol style="list-style-type: none"> <li>สัมภาษณ์</li> <li>ศึกษาจากเอกสาร</li> </ol>
PC4-กิจกรรมเกี่ยวกับสมาชิกกองทุนหมู่บ้าน PC4.1-การรับสมัคร	<ol style="list-style-type: none"> <li>ช่วงเวลาในการรับสมัครและเหตุผล</li> <li>ค่าธรรมเนียมการสมัครและเหตุผล</li> <li>ขั้นตอนการรับสมัครและเหตุผล</li> <li>คุณสมบัติผู้สมัครและเหตุผล</li> <li>ปัญหาอุปสรรค</li> </ol>	<ol style="list-style-type: none"> <li>คณะกรรมการกองทุนหมู่บ้าน</li> <li>บัญชีกองทุน</li> </ol>	<ol style="list-style-type: none"> <li>สัมภาษณ์ตามแบบบร.4</li> <li>สัมภาษณ์จากคณะกรรมการกองทุนหมู่บ้าน</li> <li>ศึกษาจากเอกสาร</li> </ol>

ตารางที่ 3.3 (ต่อ)

ตัวชี้วัด	ข้อมูลที่ต้องการ	แหล่งข้อมูล	วิธีการเก็บข้อมูล
PC4.2-การหมดสมาชิกภาพ	1.การหมดสมาชิกภาพและเหตุผล	1.คณะกรรมการกองทุนหมู่บ้าน 2.ระเบียบกองทุนหมู่บ้าน	1.สัมภาษณ์ตามแบบบร.4 2.สัมภาษณ์เพิ่มเติมจากคณะกรรมการกองทุนหมู่บ้าน 3.ศึกษาจากเอกสาร
PC4.3-ประเภทสมาชิก	1.การกำหนดประเภทสมาชิกและเหตุผล	1.คณะกรรมการกองทุนหมู่บ้าน 2.เอกสารด้านทะเบียน	1.สัมภาษณ์ 2.ศึกษาจากเอกสาร
PC4.4-การทำทะเบียนสมาชิก	1.ความเป็นปัจจุบันในการจัดทำ 2.ปัญหาอุปสรรค	1.คณะกรรมการกองทุนหมู่บ้าน 2.สมาชิกกองทุนหมู่บ้าน 3.ระเบียบกองทุนหมู่บ้าน 4.เอกสารโครงการการขอกู้	1.สัมภาษณ์ 2.ศึกษาจากเอกสาร
PC5-กิจกรรมเกี่ยวกับการกู้เงินกองทุนหมู่บ้าน			
PC5.1-ขั้นตอนการขอกู้	1.ขั้นตอนในการขอกู้ 2.เอกสารประกอบการขอกู้ 3.ปัญหาอุปสรรค	1.คณะกรรมการกองทุน	1.สัมภาษณ์ตามแบบบร.4 2.สัมภาษณ์เพิ่มเติม
PC5.2-การคัดเลือกผู้กู้	1.หลักเกณฑ์ในการคัดเลือกและเหตุผล 2.วิธีการคัดเลือกและเหตุผล	1.คณะกรรมการกองทุนหมู่บ้าน 2.สมาชิกกองทุนหมู่บ้านที่ได้รับเงินกู้	1.สัมภาษณ์ 2.ศึกษาจากเอกสาร

ตารางที่ 3.3 (ต่อ)

ตัวชี้วัด	ข้อมูลที่ต้องการ	แหล่งข้อมูล	วิธีการเก็บข้อมูล
PC5.3-การโอนเงินให้ ผู้กู้	3.ปัญหาอุปสรรค  1.ขั้นตอนในการโอนเงิน  2.ปัญหาอุปสรรค	3.หลักฐานการโอนเงิน  1.คณะกรรมการกองทุนหมู่บ้าน  2.สมาชิกกองทุนหมู่บ้านที่ส่งเงินคืน  3.เอกสารในการส่งเงินคืน	1.สัมภาษณ์
PC5.4-การรับชำระหนี้	1.ขั้นตอนในการรับชำระหนี้  2.ปัญหาอุปสรรค	1.คณะกรรมการกองทุนหมู่บ้าน  2.สมาชิกกองทุนหมู่บ้านที่ได้รับเงินกู้	1.สัมภาษณ์
PC6-การส่งเสริมการใช้เงินกู้ PC6.1-การแนะนำวิธีทำธุรกิจ	1.ผู้แนะนำ 2.ประเด็นในการแนะนำ 3.วิธีการแนะนำ 4.จำนวนครั้งในการแนะนำ	1.คณะกรรมการกองทุนหมู่บ้าน 2.สมาชิกกองทุนหมู่บ้านที่ได้รับเงินกู้	1.สัมภาษณ์
PC6.2-การช่วยหาตลาด	1.ผู้ที่ช่วยหาตลาด 2.วิธีการในการส่งเสริมการตลาด 3.ปัญหาอุปสรรค	1.คณะกรรมการกองทุนหมู่บ้าน 2.สมาชิกกองทุนหมู่บ้านที่ได้รับเงินกู้	1.สัมภาษณ์
PC7-การตรวจสอบการใช้จ่ายเงินกู้	1.ผู้ทำการตรวจสอบ 2.วิธีในการตรวจสอบ 3.จำนวนครั้งในการตรวจสอบ 4.ปัญหาอุปสรรค	1.คณะกรรมการกองทุนหมู่บ้าน 2.สมาชิกและชาวบ้าน 3.เอกสารการจัดทำรายงาน	1.สัมภาษณ์ 2.สังเกต 3.ศึกษาจากเอกสาร

ตารางที่ 3.3 (ต่อ)

ตัวชี้วัด	ข้อมูลที่ต้องการ	แหล่งข้อมูล	วิธีการเก็บข้อมูล
PC8-การจัดทำรายงานและเผยแพร่ผลการดำเนินงาน	1.ประเภทรายงานที่จัดทำ 2.ประเภทผลงานที่มีการเผยแพร่ 3.วิธีการเผยแพร่ผลการดำเนินงาน 4.ปัญหาอุปสรรค	1.คณะกรรมการกองทุนหมู่บ้าน 2.ระเบียบกองทุนหมู่บ้าน	1.สัมภาษณ์ 2.ศึกษาจากเอกสาร
PC9-การจัดสรรผลประโยชน์	1.สัดส่วนในการจัดสรรและเหตุผล	1.คณะกรรมการกองทุนหมู่บ้าน 2.บัณฑิตกองทุน 3.สมาชิกกองทุนหมู่บ้าน	1.สัมภาษณ์ 2.สังเกตแบบมีส่วนร่วม
PC10-การสร้างเครือข่ายการเรียนรู้โดยบัณฑิตกองทุน	1.ประเภทเครือข่าย 2.กลุ่มคนที่เข้าร่วมเครือข่าย 3.วิธีการสร้างเครือข่าย 4.ความพึงพอใจของผู้ที่เข้าร่วมเครือข่าย 5.ประโยชน์ที่ได้รับจากการสร้างเครือข่าย 6.ปัญหาอุปสรรค		
ระดับรายบุคคล PC11-การใช้จ่ายเงินกู้	1.รายละเอียดของการใช้จ่าย	1.สมาชิกกองทุนหมู่บ้านที่ได้รับอนุมัติเงินกู้ 2.บัญชีการใช้จ่ายเงิน	1.สัมภาษณ์ตามแบบบร.11 2.ศึกษาจากเอกสาร 3.สัมภาษณ์เพิ่มเติม
PC12-การหาความรู้เพิ่มเติม	1.วิธีการหาความรู้เพิ่มเติม	1.สมาชิกกองทุนหมู่บ้านที่ได้รับอนุมัติเงินกู้	1.สังเกตจากการเสวนาตามแบบ บร.6

## ตารางที่ 3.3 (ต่อ)

ตัวชี้วัด	ข้อมูลที่ต้องการ	แหล่งข้อมูล	วิธีการเก็บข้อมูล
PC13-การหาตลาด	1.วิธีการหาตลาด 2.ผู้ที่ช่วยเหลือแนะนำในการหาตลาด	1.สมาชิกกองทุนหมู่บ้านที่ได้รับอนุมัติเงินกู้	1.สัมภาษณ์
PC14-การทำบัญชีใช้ จ่ายเงิน	1.การจัดทำบัญชี (มี/ไม่มี) 2.ผู้ที่ช่วยเหลือแนะนำการจัดทำบัญชี	1.สมาชิกกองทุนหมู่บ้านที่ได้รับอนุมัติเงินกู้ 2.บัญชีการใช้จ่ายเงิน	1.สัมภาษณ์ 2.ศึกษาจากเอกสาร

4.4 การประเมินผลผลิต มีรายละเอียดตามตารางที่ 3.4 โดย PD1 ถึง PD11 เป็นระดับหมู่บ้าน และ PD12 เป็นระดับรายบุคคล

ตารางที่ 3.4 ตัวชี้วัด ข้อมูลที่ต้องการ แหล่งข้อมูลและวิธีการเก็บข้อมูลการประเมินผลผลิต

ตัวชี้วัด	ข้อมูลที่ต้องการ	แหล่งข้อมูล	วิธีการเก็บข้อมูล
ระดับหมู่บ้าน PD1-จำนวนสมาชิก กองทุน	1.จำนวนสมาชิกเดิม (ณ วันเริ่มตั้งกองทุน) 2.จำนวนสมาชิกที่มีการเพิ่มขึ้น/ลดลง (31 ก.ค. 45) 3.เหตุที่สมาชิกเพิ่มขึ้น/ลดลง	1.คณะกรรมการกองทุนหมู่บ้าน 2.ทะเบียนสมาชิกกองทุนหมู่บ้าน	1.สัมภาษณ์ตามแบบ ปร.4 2.สัมภาษณ์เพิ่มเติม 3.ศึกษาจากเอกสาร
PD2-จำนวนผู้ได้เงินกู้	1.จำนวนครั้งที่มีการอนุมัติให้กู้ 2.จำนวนผู้ยื่นกู้และผู้ได้รับอนุมัติให้กู้แต่ละครั้ง 3.จำนวนผู้ได้รับอนุมัติให้กู้ต่อจำนวนสมาชิกกองทุนหมู่บ้าน	1.คณะกรรมการกองทุนหมู่บ้าน 2.บัญชีคุมลูกหนี้	1.สัมภาษณ์ตามแบบ ปร.4 2.ศึกษาจากเอกสาร



ตารางที่ 3.4 (ต่อ)

ตัวชี้วัด	ข้อที่ต้องการ	แหล่งข้อมูล	วิธีการเก็บข้อมูล
	บ้านทั้งหมด (31 ก. ค. 45) 4.จำนวนผู้ได้รับ อนุมัติให้กู้ จำแนก ตาม บร.4 ข้อ 5		
PD3-ยอดเงินที่ให้กู้	1.ยอดเงินที่มีผู้มาขอกู้ และยอดเงินที่ได้รับ อนุมัติแต่ละครั้ง 2.ยอดเงินที่ได้อนุมัติ ให้กู้ทั้งหมด (31 ก.ค. 45) 3.ยอดเงินกู้ที่ได้รับ อนุมัติจำแนกตาม บร.4 ข้อ 5 นับถึง 31 ก.ค.45	1.คณะกรรมการกอง ทุนหมู่บ้าน 2.บัญชีคุมลูกหนี้	1.สัมภาษณ์ตามแบบ บร.4 2.ศึกษาจากเอกสาร
PD4-จำนวนผู้ชำระคืน ตามกำหนด	1.จำนวนผู้ชำระคืน ตามกำหนด (45) 2.จำนวนผู้ที่ไม่ชำระ คืนตามกำหนด (45)และเหตุผล 3.การแก้ไขปัญหาเมื่อ ผู้ที่ไม่ชำระคืนตาม กำหนด	1.คณะกรรมการกอง ทุนหมู่บ้าน 2.บัญชีคุมลูกหนี้	1.สัมภาษณ์ตามแบบ บร.4 2.สัมภาษณ์เพิ่มเติม 3.ศึกษาจากเอกสาร
PD5-ยอดเงินที่มีการ ชำระคืน	1.ยอดเงินกู้ที่มาชำระ คืนนับถึง จำแนกเป็น เงินต้น, ดอกเบี้ย,ค่าปรับ	1.คณะกรรมการกอง ทุนหมู่บ้าน 2.บัญชีคุมลูกหนี้	1.สัมภาษณ์ตามแบบ บร.4 2.ศึกษาจากเอกสาร

ตารางที่ 3.4 (ต่อ)

ตัวชี้วัด	ข้อมูลที่ต้องการ	แหล่งข้อมูล	วิธีการเก็บข้อมูล
PD6-กองทุนสะสม	1.ยอดเงินกองทุนสะสมแยกประเภทตาม 17 2.การใช้ประโยชน์จากกองทุนสะสม	1.คณะกรรมการกองทุนหมู่บ้าน 2.บัญชีเงินฝากกองทุนสะสม	1.สัมภาษณ์ 2.ศึกษาจากเอกสาร
PD7-การใช้เงินตามวัตถุประสงค์	1.จำนวนผู้ที่ใช้เงินตามวัตถุประสงค์โครงการ 2.จำนวนผู้ที่ใช้เงินไม่เป็นไปตามวัตถุประสงค์โครงการ 3.เหตุผลที่ไม่ใช้เงินตามวัตถุประสงค์โครงการ	1.ผู้ตรวจสอบตาม PC7	1.สัมภาษณ์ผู้ตรวจสอบ
PD8-ทัศนคติของชุมชนต่อกองทุน	1.ทัศนคติต่อกรรมการกองทุนหมู่บ้านในเชิงบวก/ลบ 2.ทัศนคติต่อกองทุน 1 ล้านบาทในเชิงบวก/ลบ	1.คณะกรรมการกองทุนหมู่บ้าน 2.สมาชิกและชาวบ้าน	1.สัมภาษณ์แบบตามปร.9 2.สัมภาษณ์เพิ่มเติม
PD9-การเกิดเครือข่ายองค์กรการเรียนรู้(หลังจากทำ PC10)	1.ประเภทเครือข่ายที่เกิดขึ้น 2.กิจกรรมของเครือข่ายที่เกิดขึ้น 3.ปัจจัยที่ก่อให้เกิดองค์กรเครือข่าย	1.บัณฑิตกองทุน	1.รายงานการปฏิบัติงานของบัณฑิตกองทุน(ตัวเอง)

ตารางที่ 3.4 (ต่อ)

ตัวชี้วัด	ข้อมูลที่ต้องการ	แหล่งข้อมูล	วิธีการเก็บข้อมูล
PD10-การเรียนรู้เพื่อ การพึ่งพาตนเอง	1.ประสบการณ์/การ เรียนรู้จากการดำเนิน งานกองทุนหมู่บ้าน 2.ประสบการณ์/การ เรียนรู้จากการเป็น สมาชิกกองทุนหมู่บ้าน	1.คณะกรรมการกอง ทุนหมู่บ้าน 2.สมาชิกกองทุนหมู่บ้าน	1.สัมภาษณ์ตามแบบ บร.10
PD11-ความเข้มแข็ง ของชุมชนที่เกิดจาก กองทุนหมู่บ้าน	1.ความสามัคคี 2.ความซื่อสัตย์ 3.การช่วยเหลือกัน 4.การยกย่องคนทำ ความดี 5.โอกาสในการหา ความรู้เพิ่มเติม 6.จำนวนครอบครัวที่มี อาชีพเลี้ยงตัวได้ 7.ครอบครัวอบอุ่น รัก ใคร่ปรองดอง 8.การรวมกลุ่ม 9.การประชุม/เสวนา สม่ำเสมอ 10.การช่วยเหลือผู้ด้อย โอกาส 11.มีผู้นำที่มีคุณธรรม ยุติธรรม 12.การจัดทำแผนงาน แก้ปัญหาชุมชน	1.สมาชิกและชาวบ้าน	1.สัมภาษณ์ตามแบบ บร.2และบร.7 (จากข้อ มูลฉบับ 144 ครั้งเรือน) 2.สังเกต

ตารางที่ 3.4 (ต่อ)

ตัวชี้วัด	ข้อมูลที่ต้องการ	แหล่งข้อมูล	วิธีการเก็บข้อมูล
ระดับรายบุคคล PD12-ผลที่ได้ตามวัตถุประสงค์ของการกู้ PD12.1-ผล โดยตรง	1.ผลการใช้เงินกู้ตามวัตถุประสงค์ของโครงการ	1.สมาชิกกองทุนหมู่บ้านที่ได้รับอนุมัติเงินกู้	1.สัมภาษณ์ 2.สังเกต
PD12.2-ผล โดยอ้อม	1.ประสบการณ์ 2.การยอมรับจากชุมชน	1.สมาชิกกองทุนหมู่บ้านที่ได้รับอนุมัติเงินกู้	1.สัมภาษณ์ 2.สังเกตตามแบบ บร.10

#### 5. ความสัมพันธ์ระหว่างวัตถุประสงค์การประเมินกับตัวชี้วัดตามรูปแบบการประเมิน

การประเมินโครงการกองทุนหมู่บ้านและชุมชนเมือง กรณีศึกษาบ้านหนองพลวงมะนาว หมู่ที่ 4 ตำบลโพธิ์กลาง อำเภอเมือง จังหวัดนครราชสีมา ครั้งนี้ได้กำหนดวัตถุประสงค์การประเมินไว้ 4 ประการ ตามที่ได้นำเสนอไว้ในบทที่ 1 และดำเนินการประเมินโดยใช้รูปแบบชีพท์ ซึ่งมีตัวชี้วัด แหล่งข้อมูลและวิธีการเก็บข้อมูลดังรายละเอียดในหัวข้อที่ 4 ข้างต้น เพื่อแสดงให้เห็นว่าการเก็บรวบรวมข้อมูลตัวชี้วัดตามรูปแบบการประเมิน สามารถนำมาใช้ในการตอบประเด็นต่าง ๆ ของวัตถุประสงค์ของการประเมิน ผู้ทำสารนิพนธ์จึงแสดงความสัมพันธ์ระหว่างวัตถุประสงค์การประเมินกับตัวชี้วัดตามรูปแบบการประเมิน ดังแสดงในตารางที่ 3.5

ตารางที่ 3.5 ความสัมพันธ์ระหว่างวัตถุประสงค์การประเมินกับตัวชี้วัดตามรูปแบบการประเมิน

วัตถุประสงค์ในการประเมิน	องค์ประกอบการประเมิน			
	C	I	P	P
1.เพื่อศึกษาว่ากระบวนการดำเนินงานกองทุนหมู่บ้านและชุมชนเมือง บ้านหนองพลวงมะนาว หมู่ 4 ตำบลโพธิ์กลาง อำเภอเมือง จังหวัดนครราชสีมา บรรลุเป้าหมายต่อไปนี้น้อยเพียงใด				

ตารางที่ 3.5 (ต่อ)

วัตถุประสงค์ในการประเมิน	องค์ประกอบการประเมิน			
	C	I	P	P
1.1.การมีกองทุนหมุนเวียนเพื่อพัฒนาอาชีพสร้างงาน สร้างรายได้ หรือสวัสดิการของสมาชิก		16,17,19	PC5	PD1-PD7
1.2.ความสามารถในการบริหารจัดการกองทุน		14		PD1-PD9
1.3.การมีกระบวนการพึ่งพาตนเอง โดยการเรียนรู้และคิดริเริ่มเพื่อแก้ปัญหาของตนเองการสร้างศักยภาพของตนเอง และการสร้างเศรษฐกิจแบบพอเพียง			PC1-PC9	PD9 PD10
1.4.เศรษฐกิจได้รับการกระตุ้นและมีภูมิคุ้มกัน		12,15,19	PC10-PC11	PD2-PD6, PD8,PD10
1.5.ประชาชนมีศักยภาพและความเข้มแข็งด้านเศรษฐกิจและสังคม			PC10	PD8-PD12
2.เพื่อศึกษาปัจจัยด้านบวกและด้านลบที่ส่งเสริมและขัดขวางการบรรลุเป้าหมายตามข้อ 1	C1-C8	I1-I4, I8-I15	PC1-PC10, PC11-PC14	PD8
3.เพื่อศึกษาว่ามีการสร้างเครือข่ายองค์กรเพื่อเรียนรู้ไต่ถาม และทำให้เกิดความเชื่อมโยงภายในการระหว่างหมู่บ้าน/ตำบล		I8		
4.เพื่อศึกษาตัวชี้วัดความเข้มแข็งของชุมชนตามทัศนะของประชาชนและมีกำหนดโดยกองทุนหมู่บ้านและชุมชนเมืองแห่งชาติ	C8			PD11

## 6. การวิเคราะห์ข้อมูล

6.1 การวิเคราะห์โดยใช้สถิติ ได้แก่ การแจกแจงความถี่ การคำนวณค่าร้อยละ ค่าเฉลี่ยและ ส่วนเบี่ยงเบนมาตรฐาน

6.2 การวิเคราะห์โดยไม่ใช้สถิติ ได้แก่ การวิเคราะห์เนื้อหาจากการสัมภาษณ์ การศึกษา เอกสารที่เกี่ยวข้อง



## บทที่ 4

### ผลการติดตามการประเมินโครงการ

#### ความนำ

จากผลการศึกษาและการประเมินโครงการกองทุนหมู่บ้านของบ้านหนองพลวงมะนาว หมู่ 4 ตำบลโพธิ์กลาง อำเภอเมืองนครราชสีมา จังหวัดนครราชสีมา ประกอบด้วยการรายงานข้อมูลที่ได้ตามกรอบความคิดทฤษฎี ซิพพ์ โมเดล (CIPP Model) ซึ่งได้ปฏิบัติมาในบทที่แล้ว ทำให้ผู้ศึกษาได้ทราบผลการประเมินบริบทชุมชน ผลการประเมินโครงการโดยภาพรวม ผลการประมวลเทคนิคทำธุรกิจของผู้กู้ และผลอื่น ๆ ที่เกิดขึ้นจากโครงการกองทุนหมู่บ้านและชุมชนเมือง นอกจากนั้นทำให้ผู้ศึกษาสามารถสรุปการรายงานตามวัตถุประสงค์ของการทำสารนิพนธ์แต่ละประการการประเมินโครงการที่ได้กล่าวในบทที่ 1 ได้ โดยเรียงลำดับตามหัวข้อทั้ง 6 ตอน ดังต่อไปนี้

1. ผลการประเมินบริบทชุมชน
2. ผลการประเมินโครงการโดยภาพรวม
3. ผลการทดลองวิธีการใหม่
4. ผลการประมวลเทคนิควิธีทำธุรกิจของผู้กู้
5. ผลอื่น ๆ ที่เกิดขึ้นจากกองทุนหมู่บ้านและชุมชนเมืองบ้านหนองพลวงมะนาว
6. สรุปการบรรลุวัตถุประสงค์ของการทำสารนิพนธ์

#### 1. ผลการประเมินบริบทชุมชน

##### 1.1 บริบทระดับประเทศ

##### 1.1.1 ความยากจนของประเทศ

เมื่อพิจารณาถึงภาวะความยากจนโดยอาศัยเกณฑ์เส้นความยากจน พบว่า ความยากจนมีแนวโน้มลดลงอย่างต่อเนื่อง โดยในปี พ.ศ. 2531 สัดส่วนคนจนอยู่ในระดับร้อยละ 32.6 และลดลงเหลือร้อยละ 23.2 ในปี พ.ศ. 2535 และเหลือเพียงร้อยละ 11.4 ในปี พ.ศ. 2539 แต่เมื่อเกิดวิกฤตเศรษฐกิจในปี พ.ศ. 2540 มีผลทำให้สัดส่วนคนจนเพิ่มขึ้นเป็นร้อยละ 13.0 ในปี พ.ศ. 2541 และร้อยละ 15.9 ในปี พ.ศ. 2542 อย่างไรก็ตามความยากจนเริ่มจะมีน้อยลงตั้งแต่ปี พ.ศ. 2543 เป็นต้นมา โดยสัดส่วนความยากจนลดลงเหลือร้อยละ 14.2 ในปี พ.ศ. 2543 และร้อยละ 13.0 ในปี พ.ศ. 2544 หรือลดลงจากจำนวน 9.9 ล้านคนในปี พ.ศ. 2542 เหลือ 8.2 ล้านคนในปี พ.ศ. 2544 หรือลดลง 1.7 ล้านคนในช่วง 2 ปีที่ผ่านมา (ธนาคารแห่งประเทศไทย, 2545)



### 1.1.2 นโยบายการพัฒนาอุตสาหกรรมขนาดกลางและขนาดย่อม (SMEs)

ในปัจจุบันนี้ได้ทั้งภาครัฐและภาคเอกชนได้มีการส่งเสริมอุตสาหกรรมขนาดกลางและขนาดย่อมในด้านการสนับสนุนให้มีการประกอบการอุตสาหกรรมขนาดกลางและขนาดย่อม มีการปล่อยให้มีการกู้ยืมเงินเพื่อนำไปใช้เป็นทุนประกอบการ รวมทั้งมีการให้คำปรึกษาแนะนำวิธีการประกอบอาชีพด้วย รวมทั้งมีโครงการให้ความช่วยเหลือแก่ลูกหนี้ที่เป็น NPL ด้วย (ธนาคารแห่งประเทศไทย, 2545)

### 1.1.3 ภาวะการขาดดุลการค้าระหว่างประเทศ

มูลค่าการส่งออกของสินค้าลดลงจากปี 2543 เนื่องจากอุปสงค์ของประเทศลดลงตามการชะลอตัวของเศรษฐกิจโลก เช่น สหรัฐอเมริกา และญี่ปุ่น ซึ่งเป็นตลาดสำคัญของประเทศไทย คิดเป็นมูลค่าประมาณร้อยละ 35 ของมูลค่าสินค้าส่งออกทั้งหมด เมื่อนำมาเทียบกับการนำเข้าสินค้าจากต่างประเทศแล้ว อุปสงค์ในประเทศที่มีการอ่อนตัวลงประกอบกับมูลค่าส่งออกลดลงมาก ทำให้มูลค่าการนำเข้าเมื่อเทียบกับปีก่อนลดลงตามไปด้วย

นอกจากนั้นอัตราการค้า (Terms of Trade) ที่ลดลงจากปี พ.ศ. 2543 เป็นอีกสาเหตุหนึ่งที่ทำให้ดุลการค้าลดลงอย่างต่อเนื่องในปี พ.ศ. 2544 นอกเหนือจากภาวะเศรษฐกิจโลกที่ชะลอตัว (ธนาคารแห่งประเทศไทย, 2545)

### 1.1.4 สภาพแวดล้อมของประเทศไทยในปัจจุบัน

การพัฒนาประเทศในรอบสิบปีที่ผ่านมาก่อให้เกิดปัญหาความเสื่อมโทรมของทรัพยากรธรรมชาติและสภาพแวดล้อม ซึ่งนับวันจะทวีความรุนแรงยิ่งขึ้น การบริหารและการจัดการทรัพยากรธรรมชาติและสภาพแวดล้อมจึงมีความยุ่งยากและสลับซับซ้อนตามไปด้วยเนื่องจากผลกระทบต่อเนื่องจากการสูญเสียอย่างเป็นลูกโซ่

ช่วงระยะเวลาก่อนปี พ.ศ. 2518 สภาพแวดล้อมของประเทศไทยเสื่อมโทรมลงเนื่องจากปัญหาการใช้ทรัพยากรธรรมชาติและปัญหามลพิษต่าง ๆ โดยเฉพาะอย่างยิ่งความเน่าเสียของแม่น้ำลำคลองซึ่งผลกระทบต่อระบบเศรษฐกิจของประเทศอย่างรุนแรง ทำให้มีการจัดตั้งองค์การที่รับผิดชอบด้านสิ่งแวดล้อมขึ้นในประเทศไทย (สำนักงานนโยบายและแผนสิ่งแวดล้อม, 2545)

### 1.1.5 ความเดือดร้อนและการเป็นหนี้สินของประชาชน

ในปัจจุบันความเดือดร้อนของประชาชน คือ การไม่มีงานทำ อาจจะมาเนื่องจากหลายสาเหตุ มีทั้งสาเหตุจากการเลิกงาน ไม่ยอมทำงานที่ลำบาก เป็นต้น นอกจากการไม่มีงานทำแล้ว ความเดือดร้อนของประชาชนมีสาเหตุมาจากการขาดสาธารณูปโภคที่ครบถ้วน อันเนื่องมาจากภาครัฐรวมถึงภาคเอกชนด้วย ก่อให้เกิดการกู้หนี้ยืมสินมาเพื่อหาสิ่งที่สามารถอำนวยความสะดวกให้แก่ชีวิตได้ บางทีการกู้หนี้ยืมสินก็อาจจะมีการนำเอาสิ่งของไม่ว่าจะเป็นที่ดินหรือบ้านเรือนไปจำนองเอาไว้ และเมื่อถึงกำหนดการไถ่ถอนหรือชำระหนี้ก็ไม่สามารถทำตามสัญญาได้ ทำให้ที่ดินหรือว่าบ้านเรือนรวม

ทั้งไร่นาถูกยึดไป ก็จะเกิดปัญหาการไม่มีที่ทำมาหากินขึ้นมาอีกทางภาครัฐจึงได้พยายามแก้ปัญหาให้แก่ชาวบ้าน โดยการส่งบุคลากรลงไปให้คำแนะนำแก่ชาวบ้านเหล่านั้นเพื่อให้เกิดการแก้ปัญหาได้ในระดับหนึ่ง (ธนาคารแห่งประเทศไทย , 2545)

1.1.6 บรรยากาศความอ่อนแอในท้องถิ่นสังคมชนบท บางคนเรียกว่าความล่มสลายของท้องถิ่นชนบท

เนื่องจากในสังคมชนบทจะประกอบอาชีพทางเกษตรกรรมเป็นหลักและแทบจะทุกคนมีระดับการศึกษาต่ำมากทำให้เกิดปัญหาการเรียนรู้หนังสือเกิดปัญหาการขาดที่ดินทำกินด้วย เกิดปัญหา รายได้น้อยไม่พอกับรายจ่าย เป็นสาเหตุที่ก่อให้เกิดการย้ายถิ่นฐานเพื่อไปประกอบอาชีพใหม่ ๆ ที่ดีกว่าเก่า นอกจากนั้นยังได้เกิดปัญหาการแพร่ระบาดของยาเสพติดอีกด้วย (ธนาคารแห่งประเทศไทย , 2545)

1.1.7 ค่านิยมในกระแสวัฒนธรรมและสินค้าจากต่างประเทศ

สังคมไทยมีความเกี่ยวข้องกับอารยธรรมตะวันตกเป็นอย่างมาก อิทธิพลของสังคมตะวันตกขณะนี้เด่นมากในสังคมไทย มีอิทธิพลมาก ปัจจุบันนี้ความนิยมตามฝรั่ง ตามวัฒนธรรมตะวันตกมีให้เห็นกันทั่วไป ตัวอย่างเช่น ถ้าประเทศสหรัฐอเมริกาผลิตสิ่งของเครื่องใช้ฟุ่มเฟือยอะไรขึ้นมาเพียงชั่วระยะเวลาเดียวประเทศไทยก็จะมีสิ่งของนั้นวางขายกันแทบจะทันที โดยคนไทยที่ได้ซื้อของจีนนั้นต่างก็คิดว่านั่นคือสิ่งโก้เก๋ที่สมควรจะเลียนแบบ คนไทยส่วนมากพยายามเดินตามวัฒนธรรมตะวันตกทุกอย่างโดยลืมคิดถึงความเป็นจริงและความเป็นอยู่ของสังคมไทย (มองอเมริกามาแก้ปัญหาไทย ของพระราชวรานูณี (ประยูรค์ ปยุตโต, 2530 : 88))

เมื่อมาพิจารณาตัวถึงตัวเลขการส่งออกและนำเข้าสินค้าต่าง ๆ นั้น แล้วจะเห็นว่าตัวเลขของการส่งออกและการนำเข้าที่เพิ่มขึ้นเรื่อย ๆ แต่ประมาณตัวเลขทั้งสองตัวนั้นจะมีความแตกต่างกันมากขึ้นเรื่อย ๆ โดยการเพิ่มขึ้นของอัตราการนำเข้าสินค้าจากต่างประเทศจะมีประมาณที่มากกว่าประมาณการส่งสินค้าออกไปต่างประเทศ นั่นก็หมายความว่าสินค้าจากต่างประเทศกำลังเป็นที่นิยมมากกว่าสินค้าที่ผลิตในประเทศนั่นเอง (ธนาคารแห่งประเทศไทย , 2545)

## 1.2 บริบทระดับท้องถิ่น

### 1.2.1 ประวัติความเป็นมาของชุมชน

ก่อนที่จะมีการตั้งชุมชนบ้านหนองพลวงมะนาวขึ้นมา นั้น จากคำบอกเล่าและหลักฐานทางประวัติศาสตร์ สันนิษฐานว่าชื่อหมู่บ้านอาจมาจาก 2 ทาง คือมาจากมีต้นพลวงใหญ่ขนาดคนโอบรอบ และรอบต้นพลวงมีมะนาวป่าขึ้นอยู่โดยรอบ ต้นไม้ทั้งสองชนิดนี้ขึ้นอยู่ที่ริมสระด้านทิศตะวันออก

ออกเสียงได้ เป็นสระนำสาธารณะอยู่กลางหมู่บ้าน อีกทางหนึ่งสันนิษฐานว่า สมัยก่อนมีชาวบ้าน ปลุกมะนาวขาย จึงเรียกบ้านหนองพลวงมะนาว แต่ข้อสันนิษฐานแรกมีเหตุผลน่าเชื่อถือกว่า

ชุมชนบ้านหนองพลวงมะนาวนี้จริง ๆ แล้ว เกิดขึ้นมาเมื่อประมาณ พ.ศ. 2508 หรือเมื่อ ประมาณ 37 ปีมาแล้วนั่นเอง ในสมัยก่อนนั้นชุมชนบ้านหนองพลวงมะนาวนี้ยังไม่มีชื่อเสียงเรียง นามอย่างเป็นทางการ การเดินทางในสมัยก่อนนั้นยังเป็นไปด้วยความยากลำบาก เพราะต้องผ่านด้วย ทางเท้าซึ่งในสมัยนั้นยังเต็มไปด้วยโคลนที่บจนกระทั่งเมื่อได้มีผู้คนเข้ามาอาศัยอยู่ในชุมชนนี้มากขึ้น และได้มีการรวมตัวกันขึ้นเป็นชุมชน มีการสร้างอาคารบ้านเรือนขึ้น จากทางเท้าพัฒนามาเป็นทางเกวียน ทางลูกรังขึ้นเป็นลำดับอีกหลายแห่ง ความเจริญในด้านต่าง ๆ จึงได้เกิดขึ้นตามมา มีการสร้างถนน หนทาง ไฟฟ้า น้ำประปา และสาธารณูปโภคต่าง ๆ เพื่อเป็นการเพิ่มปัจจัยและสิ่งอำนวยความสะดวก ให้แก่ชีวิต มีการสร้างวัด เพื่อเป็นสิ่งยึดเหนี่ยวจิตใจ มีการสร้างโรงเรียนขึ้นมาชื่อว่า “โรงเรียนบ้านหนองพลวง” ซึ่งเป็นโรงเรียนชั้นประถมและปัจจุบันเป็นโรงเรียนขยายโอกาสระดับมัธยมศึกษาเพื่อเพิ่มและพัฒนาคุณภาพชีวิตให้แก่ผู้คนในชุมชนปัจจุบันนี้บ้านหนองพลวงมะนาว ประกอบด้วย ผู้ใหญ่บ้าน 1 คน ผู้ช่วยผู้ใหญ่บ้าน 1 คน สมาชิก อบต. 2 คน อสม. 1 คน ประธานกองทุนหมู่บ้าน 1 คน คณะกรรมการหมู่บ้าน 15 คน

#### 1.2.2 คนกลุ่มแรกที่มาเริ่มตั้งหมู่บ้าน/ชุมชนมีดังนี้

- ครอบครัวเจริญการ
- ครอบครัววิชายงค์
- ครอบครัวชื่นราม
- ครอบครัวจ้อยทะเล
- ครอบครัววนาคทะเล
- ครอบครัวสูงอยู่เขมร

#### 1.2.3 คนกลุ่มแรกที่มาเริ่มตั้งชุมชน

คนกลุ่มแรกส่วนใหญ่อพยพมาจากทางทิศตะวันออกของจังหวัดหรือปัจจุบันอยู่ใน เขตตำบลหัวทะเล และอพยพมาจากทางอีสาน หลายจังหวัดด้วยกัน เช่น จังหวัดบุรีรัมย์ สุรินทร์ และร้อยเอ็ดเป็นส่วนใหญ่

สาเหตุที่แต่ละกลุ่มอพยพมาจากบ้านเดิมมีดังนี้

- 1) หาของป่าขายเรื่อยมาจนกระทั่งมาพบป่าแห่งนี้
- 2) อยากมีที่ทำกินเป็นของตัวเอง
- 3) อยากมีเนื้อที่ในการเพาะปลูกมากขึ้น
- 4) ชอบใจในสภาพอากาศของชุมชนนี้

5) อยากรวมทุกเบ็กสร้างถิ่นที่อยู่อาศัยใหม่

6) ต้องการหารายได้เพิ่มเติม

#### 1.2.4 สภาพทางภูมิศาสตร์ของชุมชนก่อนที่จะตั้งชุมชน

ก่อนที่จะมีการตั้งชุมชนบ้านหนองพลวงมะนาวขึ้นมานั้น สภาพทางภูมิศาสตร์ของชุมชนจะเป็นป่าเต็งรัง และป่าเบญจพรรณเป็นป่าไม้อุดมสมบูรณ์มีพันธุ์ไม้ขึ้นอยู่หนาแน่นเช่น พลวง เหียง (ตะแบงหรือตะแบง) มะค่า แดง เต็ง รัง รกฟ้า และมีสัตว์ค่อนข้างชุกชุม เช่น เก้ง (ฟาน) หมูป่า ไก่ป่า นกกระทา นกคุ้ม กระต่ายป่า กระรอก กระแต ชะมด แม่น อีเห็น นกแซงแซว นกตะขาบ นกกิ่งโคลง นกเอี้ยง แอ้ อีอ่าง ตะกวด เป็นต้น โดยจะมีลักษณะอากาศในตอนกลางวันจะร้อนอบอ้าวส่วนตอนกลางคืนจะเย็นสบายเหตุที่เป็นเช่นนี้ก็เพราะว่าบ้านหนองพลวงมะนาวมีทำเลที่ตั้งอยู่บนพื้นที่เขตอีสานตอนใต้ส่วนหนึ่ง และเป็นป่ารกทึบอีกส่วนหนึ่ง

#### 1.2.5 ป่าและแหล่งน้ำในชุมชน

ในปัจจุบันนี้ป่าที่เคยมีมาในอดีตจะ ไม่มีเหลืออีกแล้วเนื่องจากจะมีประชาชนมาอาศัยอยู่แทน เพราะในปัจจุบันได้กลายเป็นแถบชุมชนเมืองไปแล้ว ส่วนหนองน้ำยังคงมีอยู่ทั้ง 2 หนองน้ำ แต่หนองหนึ่งแห้งไปแล้ว ส่วนอีกหนองหนึ่งจะพอน้ำก็แต่เฉพาะหน้าฝนเท่านั้น

#### 1.2.6 อาชีพครั้งแรกของราษฎรที่อพยพมาอยู่หมู่บ้าน/ชุมชนมีดังนี้

- 1) ลำสัตว์
- 2) หาของป่าขาย
- 3) ทำไร่

1.2.7 ตั้งแต่เริ่มตั้งชุมชนถึงปัจจุบัน ราษฎรมีการเปลี่ยนแปลงและสาเหตุการเปลี่ยนแปลงอาชีพของประชากรในชุมชน

#### 1) อาชีพเดิมที่เลิกทำแล้วคือ

- อาชีพ ลำสัตว์ เลิกไปเพราะ ป่าไม้ถูกทำลาย จำนวนสัตว์ป่าเริ่มหายาก เพราะมีจำนวนน้อยลงไปเรื่อยๆ จากการที่ถูกล่ามากๆ

- อาชีพ หาของป่าขาย เลิกไปเพราะ ป่าไม้ถูกทำลาย ของป่าที่เคยหาได้ก็หาไม่ได้ ประกอบกับมีการรกร้างถางป่าเพื่อก่อสร้างบ้านเรือน ที่อยู่อาศัย

#### 2) อาชีพใหม่ที่เพิ่มขึ้น

- อาชีพ ทำไร่อ้อย ทำไร่มันสำปะหลัง
- อาชีพ เลี้ยงสัตว์
- อาชีพ ทำสวนผลไม้
- อาชีพ รับราชการ

### 1.2.8 การเปลี่ยนแปลงด้านสาธารณูปโภค

- 1) ถนนเมื่อเริ่มก่อตั้งในชุมชนมีสภาพเป็นถนนแบบ ทางดิน เป็นถนนดิน เป็นถนนลูกรัง เมื่อ พ.ศ. 2506 เป็นถนนคอนกรีตเสริมเหล็ก เชื่อม โยงตรอก ซอกซอยในหมู่บ้านก่อสร้างเมื่อ พ.ศ. 2540 - 2544
- 2) ไฟฟ้าเข้าสู่ชุมชน เมื่อ พ.ศ. 2528 ในสมัยที่นายประกอบ บุญหมื่น ไวย้เป็นกำนัน
- 3) ประปาชุมชนสร้างเมื่อ พ.ศ. 2542 โดยมีแหล่งน้ำดิบจากสระใหญ่สาธารณะ

### 1.2.9 สภาพปัจจุบัน

#### 1) ประชากร

- ในชุมชนมีครัวเรือน 227 ครอบครั มีบ้าน 227 หลังคาเรือน
- มีประชากรทั้งหมด 689 คน (ไม่รวมทหารและครอบครัว)

ตารางที่ 4.1 จำนวนและร้อยละของประชากรจำแนกตามลักษณะของประชากร

ลักษณะของประชากร	จำนวน	ร้อยละ(%)
1. เพศ	689	100
-ชาย	231	33.53
-หญิง	458	66.47
2. อายุ	689	100
-1 วัน - 3 ปีเต็ม	19	2.76
-3 ปี 1 วัน - 6 ปีเต็ม	36	5.22
-6 ปี 1 วัน - 12 ปีเต็ม	86	12.48
-12 ปี 1 วัน - 14 ปีเต็ม	19	2.76
-14 ปี 1 วัน - 18 ปีเต็ม	71	10.31
-18 ปี 1 วัน - 50 ปีเต็ม	338	49.06
-50 ปี 1 วัน - 60 ปีเต็ม	57	8.27
-60 ปี 1 วันขึ้นไป	63	9.14

- 2) ประชากรอายุ 60 ปีขึ้นไป มีฐานะยากจนไม่มีผู้อุปการะในชุมชน มี 0 คน  
 ปัจจุบันได้รับการสงเคราะห์จากรัฐ จำนวน 9 คน  
 ได้รับการสงเคราะห์จากที่อื่น ๆ จำนวน - คน  
 ในชุมชนมีคนพิการ จำนวน 5 คน  
 คนพิการได้เรียน 5 คน ไม่ได้เรียน - คน

3) การประกอบอาชีพ

ทำไร่มันสำปะหลัง และไร่อ้อย	180	ครอบครัว
รับราชการ	20	ครอบครัว
ค้าขาย	16	ครอบครัว
รับจ้าง	15	ครอบครัว
เลี้ยงสัตว์	4	ครอบครัว
พนักงานบริษัท	12	ครอบครัว

4) ครอบครัวที่มีที่ดินทำกินเป็นของตัวเอง

จำนวน น้อยกว่า ไร่	มีจำนวน	170	ครอบครัว
6-10 ไร่	มีจำนวน	-	ครอบครัว
11-12 ไร่	มีจำนวน	-	ครอบครัว
13-50 ไร่	มีจำนวน	-	ครอบครัว
50 ไร่ขึ้นไป	มีจำนวน	50	ครอบครัว
- ที่ดินที่ยังไม่ได้เอกสารสิทธิ์ จำนวน 150 ไร่ รวม - ไร่			

1.2.10 การศึกษา

- 1) โรงเรียนในระดับอนุบาล ประถม และมัธยม ในชุมชน ( ) ไม่มี ( / ) มี  
 ชื่อโรงเรียน บ้านหนองพลวง มีครู 16 คน ตั้งเมื่อ พ.ศ. 2508
- 2) โรงเรียนในชุมชนมีครูที่จบการศึกษาระดับปริญญาตรีรวม 16 คน  
 และมีอายุตั้งแต่ 30 ปีขึ้นไป
- 3) โรงเรียนในชุมชนมีครูที่สอนจบวิชาดังนี้

ตารางที่ 4.2 จำนวนครูที่จบสาขาวิชาต่างๆ

สาขาการศึกษา	จำนวน(คน)
บริหาร โรงเรียน	1
เคมี	2
คณิตศาสตร์	1
ประวัติศาสตร์	1
ภาษาไทย	1
คอมพิวเตอร์	1
ภาษาอังกฤษ	1
บรรณารักษ์	1
ครูพิเศษมัธยม	1
คหกรรมศาสตร์	1
โภชนาการชุมชน	1
ประถมศึกษา	3
สุขศึกษา	1

4) จำนวนนักเรียนในโรงเรียนระดับต่าง ๆ

ตารางที่ 4.3 จำนวนนักเรียนในโรงเรียนระดับต่าง ๆ

ชั้น	จำนวนห้อง	จำนวนนักเรียน
อนุบาล 1	1	31
อนุบาล 2	1	22
ประถมศึกษาปีที่ 1	1	16
ประถมศึกษาปีที่ 2	1	25
ประถมศึกษาปีที่ 3	1	26
ประถมศึกษาปีที่ 4	1	25
ประถมศึกษาปีที่ 5	1	22
ประถมศึกษาปีที่ 6	1	26
มัธยมศึกษาปีที่ 1	1	22
มัธยมศึกษาปีที่ 2	1	22
มัธยมศึกษาปีที่ 3	2	43



- 5) ในชุมชนมีศูนย์เลี้ยงเด็กหรือไม่  
( / ) ไม่มี ( ) มี
- 6) ในชุมชนมีผู้อ่านหนังสือไม่ออก 10 คน
- 7) ในชุมชนมีโรงเรียนทางศาสนาหรือไม่ ( / ) ไม่มี ( ) มี
- 8) มีสมาชิกในชุมชนไปศึกษานอกชุมชน รวม 72 คน คือ
- |                        |    |    |
|------------------------|----|----|
| ระดับอนุบาล            | 10 | คน |
| ระดับประถมศึกษา        | 20 | คน |
| ระดับมัธยมศึกษา        | 30 | คน |
| นักศึกษาผู้ใหญ่        | 5  | คน |
| สูงกว่าระดับมัธยมศึกษา | 7  | คน |

#### 1.2.11 ใ้จจุบันในชุมชน

- (1) มีร้านค้า 16 ร้าน มีการจ้างงาน 30 คน
- (2) มีโรงสี - โรง มีการจ้างงาน - คน
- (3) มีโรงงานอุตสาหกรรม คือ - โรงงาน มีการจ้างงาน - คน
- (4) มีสัตว์เลี้ยง เลี้ยงไก่พันธุ์ 20 ตัว เลี้ยงวัวเนื้อ - ตัว
- |                    |       |     |      |     |     |
|--------------------|-------|-----|------|-----|-----|
| ไก่ชน              | 85    | ตัว | เปิด | 500 | ตัว |
| ควาย               | 20    | ตัว | ม้า  | 50  | ตัว |
| ไก่พันธุ์พื้นเมือง | 20000 | ตัว |      |     |     |

1.2.12 แหล่งน้ำในชุมชนมีอยู่จำนวน 4 แหล่ง ดังรายละเอียดในตารางที่ 4.4 (ทั้งของสาธารณะและส่วนบุคคล)

ตารางที่ 4.4 แหล่งน้ำในชุมชน

แหล่งน้ำ	จำนวน	การใช้น้ำ	
		ตลอดปี	ไม่ตลอดปี
บ่อน้ำบาดาล	2	/	
หนอง	2		/

#### 1.2.13 ด้านเศรษฐกิจทั้งชุมชน

- 1) มีพื้นที่ทำการเกษตร 5,000 ไร่
- เป็นที่สวนน้อยหน้า 10 ไร่
- ที่ไร่ 20 ไร่

- 2) มีผลผลิตด้านทำนาทั้งหมดที่บ้านปีละ จำนวน - เกวียน  
 3) ทั้งหมดบ้านซื้อปุ๋ยเคมีปีละ 1500 กระสอบ ใช้ปุ๋ยคอก 2000 กระสอบ  
 4) มีผลผลิตจากการทำไร่ และทำสวน ดังนี้

- ไร่มันสำปะหลัง	200	ครอบครัว
ได้ผลผลิตทั้งหมด/ไร่	3,000,000.00 - 4,000,000.00	บาท
- ไร่อ้อย	20	ครอบครัว
ได้ผลผลิตทั้งหมด/ไร่	300,000.00 - 400,000.00	บาท
- เลี้ยงไก่พันธุ์เนื้อ	2	ครอบครัว
ได้ผลผลิตทั้งหมด/ปี	2,000,000.00	บาท

- 5) มีการผลิตสินค้าในชุมชนเพื่อจำหน่าย

-ผลิต เย็บเสื้อผ้า	ครอบครัวที่ผลิตมี -	ครอบครัว
มีรายได้เข้าชุมชนปีละ	-	บาท
-ผลิต ขายอาหาร	ครอบครัวที่ผลิตมี 10	ครอบครัว
มีรายได้เข้าชุมชนปีละ	150,000	บาท

6) ราษฎรในชุมชนออกไปขายแรงงานทำงานต่างถิ่น จำนวน 20 ครอบครัว มีจำนวน 50 คน ทุกคนที่ไปทำงานส่งเงินเข้าหมู่บ้านรวมทั้งหมด ประมาณ ปีละ 950,000 บาท

7) รายได้ของประชาชนในชุมชนต่อปีในแต่ละครอบครัว โดยสรุปรวมทั้งหมด ประมาณ

ตารางที่ 4.5 รายได้ของประชาชนในชุมชนต่อปีในแต่ละครอบครัว

รายได้(บาท)	จำนวนครอบครัว
30,001 - 50,000	210
50,001 - 100,000	10

#### 1.2.14 ภูมิปัญญาชาวบ้าน (ผู้รู้/ผู้ชำนาญการ/ผู้นำ/บุคคลตัวอย่าง)

- 1) ด้านเกษตรกรรม

1. ชื่อ นายสำลี นามสกุล เจริญศรี

เพศ ชาย อายุ 62 ปี เชี่ยวชาญด้าน การเลี้ยงไก่

ประสบการณ์ 5 ปี

ที่อยู่ติดต่อได้

บ้านเลขที่ หมู่ที่ 4 ชื่อชุมชน บ้านหนองพลวงมะนาว ตำบล โพธิ์กลาง อำเภอเมืองนครราชสีมา จังหวัดนครราชสีมา รหัสไปรษณีย์ 30000 โทรศัพท์ -

2. ชื่อ นายโพธิ์ทอง นามสกุล ไกรอ่ำ  
เพศ ชาย อายุ 44 ปี เชี่ยวชาญด้าน ปลุกอ้อย เลี้ยงไก่พันธุ์พื้นเมือง  
ประสบการณ์ 10 ปี  
ที่อยู่ติดต่อได้

บ้านเลขที่ - หมู่ที่ 4 ชื่อชุมชน บ้านหนองพลวงมะนาว ตำบลโพธิ์กลาง อำเภอเมืองนครราชสีมา จังหวัดนครราชสีมา รหัสไปรษณีย์ 30000 โทรศัพท์ 044-583242

2) ด้านอุตสาหกรรมและหัตถกรรม  
จากการสำรวจในชุมชน ปรากฏว่าไม่พบผู้เชี่ยวชาญด้านนี้

3) ด้านการแพทย์แผนไทย

1. ชื่อ นางสาวเนียง นามสกุล อ่ำตันเทียะ  
เพศ หญิง อายุ 30 ปี เชี่ยวชาญด้าน นวดแผนโบราณ ประสบการณ์ 1 ปี  
ที่อยู่ติดต่อได้

บ้านเลขที่ - หมู่ที่ 4 ชื่อชุมชน บ้านหนองพลวงมะนาว ตำบลโพธิ์กลาง อำเภอเมืองนครราชสีมา จังหวัดนครราชสีมา รหัสไปรษณีย์ 30000 โทรศัพท์ -

4) ด้านการจัดการทรัพยากรธรรมชาติและสิ่งแวดล้อม  
จากการไปสำรวจพื้นที่ในชุมชน ไม่ปรากฏว่ามีผู้เชี่ยวชาญทางด้านนี้

5) ด้านกองทุนและธุรกิจชุมชน

1. ชื่อ นายโอภาส นามสกุล บัวศรี  
เพศ ชาย อายุ 36 ปี เชี่ยวชาญด้าน ผู้นำชุมชน ประธานกองทุนสงเคราะห์ชุมชน  
ประสบการณ์ 20 ปี  
ที่อยู่ติดต่อได้

บ้านเลขที่ - หมู่ที่ 4 ชื่อชุมชนบ้านหนองพลวงมะนาวตำบลโพธิ์กลาง อำเภอเมือง  
นครราชสีมา

จังหวัดนครราชสีมา รหัสไปรษณีย์ 30000 โทร -

6) ด้านศิลปกรรม  
จากการไปสำรวจพื้นที่ในชุมชน ไม่ปรากฏว่ามีผู้เชี่ยวชาญทางด้านนี้

7) ด้านภาษาและวรรณกรรม

จากการไปสำรวจพื้นที่ในชุมชน ไม่ปรากฏว่ามีผู้เชี่ยวชาญทางด้านนี้

8) ด้านปรัชญา ศาสนา และประเพณี

จากการไปสำรวจพื้นที่ในชุมชน ไม่ปรากฏว่ามีผู้เชี่ยวชาญทางด้านนี้

9) ด้านโภชนาการ

จากการไปสำรวจพื้นที่ในชุมชน ไม่ปรากฏว่ามีผู้เชี่ยวชาญทางด้านนี้

10) ด้านองค์กรชุมชน

ชื่อกลุ่ม ฅาปนกิจประจำหมู่บ้าน กิจกรรมหลักของกลุ่ม คือ สนับสนุนและช่วยเหลือครอบครัวสมาชิกที่ถึงแก่กรรม ก่อตั้งขึ้นเมื่อ พ.ศ. 2530

ประธานกลุ่มชื่อ นายโสภาส นามสกุล บัวศรี อายุ 36 ปี

ที่อยู่ติดต่อได้

บ้านเลขที่ หมู่ที่ 4 ชื่อชุมชนบ้านหนองพลวงมะนาว ตำบลโพธิ์กลาง อำเภอเมือง นครราชสีมา จังหวัดนครราชสีมา รหัสไปรษณีย์ 30000 โทรศัพท์ -

จำนวนสมาชิกเริ่มก่อตั้ง 100 คน ปัจจุบัน 150 คน

เดิมกลุ่มมีทุนก่อตั้ง - บาท ปัจจุบันกลุ่มมีทุน - บาท

( ) มาก

( ) ปานกลาง

( / ) น้อย

1.2.15 ในรอบหนึ่งปีในชุมชน มีการทำบุญหรืองานประเพณี ดังนี้

ตารางที่ 4.6 การทำบุญหรืองานประเพณีประจำ

เดือน	ทำบุญประเพณี
มกราคม	งานตัดบวชวันปีใหม่
กุมภาพันธ์	งานทำบุญตัดบวชวันมาฆบูชา
มีนาคม	ทำบุญตัดบวชและเวียนเทียนวันมาฆบูชา
เมษายน	ทำบุญวันสงกรานต์ สรงน้ำพระ
พฤษภาคม	ทำบุญวันวิสาขบูชา
กรกฎาคม	ทำบุญตัดบวชและเวียนเทียนในวันอาสาฬหบูชา และทำบุญวันเข้าพรรษา
สิงหาคม	ทำบุญวันแม่แห่งชาติ
ตุลาคม	ทำพิธีรำลึกพระปิยมหาราช
พฤศจิกายน	ทำบุญวันลอยกระทง
ธันวาคม	ทำบุญตัดบวชเนื่องในวันพ่อแห่งชาติ และงานทำบุญส่งท้ายปีเก่าต้อนรับปีใหม่

1.2.16 ผู้ที่ราษฎรในชุมชนให้ความรับนับถือในชุมชนมีดังนี้

1. นายโอภาส บัวศรี
2. นายสมพร เพชรทะเล
3. นายประนอม เพชรทะเล
4. นายแจ่ม บวชตันเทียะ
5. นายลำลี เจริญศรี

1.2.17 ถ้าราษฎรในชุมชนมีความจำเป็นเรื่องเงินจะ ไปขอความช่วยเหลือจากนาย  
ทุน และผู้ที่ให้ความเคารพนับถือ

1.2.18 ข้อมูลด้านอื่น ๆ

1) คณะกรรมการชุมชน

ผู้ใหญ่บ้านชื่อ นายโอภาส นามสกุล บัวศรี

การศึกษาสูงสุด ป.6

ผู้ช่วยผู้ใหญ่บ้านชื่อ นายสมพร นามสกุล เพชรทะเล

การศึกษาสูงสุด ป.6

2) มีคณะกรรมการชุมชนด้านต่าง ๆ ดังนี้

ตารางที่ 4.7 คณะกรรมการชุมชนด้านต่าง ๆ

ชื่อ-สกุล	ตำแหน่ง	การศึกษาสูงสุด
นายโอภาส บัวศรี	ผู้ใหญ่บ้าน	ป.6
นายสมพร เพชรทะเล	ผู้ช่วยผู้ใหญ่บ้าน	ป.6
นายประนอม เพ็ชรทะเล	ผู้ช่วยผู้ใหญ่บ้าน	ป.6
นายลำลี เจริญศรี	สมาชิก อบต.	ป.4
นายชนพงษ์ ห้วยหงษ์ทอง	สมาชิก อบต.	ป.4
นางสงบ เจริญศรี	อสม.	ป.4
นายทวี อนันตะ	เกษตรกรหมู่บ้าน	ม.3
นายสมชัย เลิศจะบก	ปศุสัตว์	ม.3
นายมานะ แก้วทะเล	การคลัง	ม.6
นางสาวทองพูน คำโคกกรวด	การศึกษา	ปวส.
นายโพธิ์ทอง ไกรอ่ำ	ผู้ทรงคุณวุฒิ	ม.3
นายลำลี คาวงาม	กรรมการ	ปวส.

## ตารางที่ 4.7(ต่อ)

ชื่อ-สกุล	ตำแหน่ง	การศึกษาสูงสุด
นายสุรินทร์ เพลอกระโทก	กรรมการ	ป.6
นายแจ่ม บวชสันเทียะ	กรรมการ	ป.6
นางอุไร ลิ้มคำดวง	กรรมการ	ป.6

## 2) สมาชิก อบต. ในชุมชน คือ

- ชื่อ-สกุล นายสำลี เจริญศรี การศึกษาสูงสุด -
- ชื่อ-สกุล นายชนพงษ์ ห้วยหงษ์ทอง การศึกษาสูงสุด -

## 3) ในชุมชนมีการรวมกลุ่มอะไรบ้าง

- ชื่อกลุ่ม สมาชิกฅาปนกิจสงเคราะห์ประจำหมู่บ้านตั้งขึ้น พ.ศ. 2534  
สมาชิกกลุ่ม 15 คน ปัจจุบันมีเงินกลุ่ม- บาท

## 1.2.19 รายละเอียดข้อมูลในชุมชนมีดังนี้

## ตารางที่ 4.8 ข้อมูลในชุมชน

รายละเอียด	จำนวน	
รถยนต์	50	คัน
รถมอเตอร์ไซด์	150	คัน
รถแทรกเตอร์	1	คัน
มีไฟฟ้าใช้	220	ครัวเรือน
มีประปาใช้	220	ครัวเรือน
เครื่องปรับอากาศ	7	เครื่อง
ตู้เย็น	220	เครื่อง
หม้อหุงข้าวไฟฟ้า	220	ใบ
พัดลม	220	ตัว
ทีวีสี	220	เครื่อง
โทรศัพท์บ้าน	100	เครื่อง
โทรศัพท์มือถือ	100	เครื่อง
โทรสาร	1	เครื่อง
หอกระจายข่าว	1	เครื่อง
ภาชนะเก็บน้ำฝน	200	ครัวเรือน
ส้วมถูกสุขาภิบาล	220	ครัวเรือน

- 1.2.20 ปัจจุบันมีป่าไม้ในชุมชนบ้านหนองพลวงมะนาว  
มีป่าไม้ในวัด 7 ไร่  
มีป่าสาธารณประโยชน์ 11 ไร่

1.2.21 ราษฎรในชุมชนเป็นหนี้สินสถาบันการเงินของรัฐและเอกชน ดังนี้  
ตารางที่ 4.9 ราษฎรในชุมชนที่เป็นหนี้สินสถาบันการเงินของรัฐและเอกชน

รายการ	จำนวน/ครอบครัว	จำนวนเงิน	อัตราดอกเบี้ย
สถาบันการเงินของรัฐ	20	1,000,000.00	7.5 บาท/ปี
นายทุน	50	1,000,000.00	5 บาท/เดือน

1.2.22 ผู้ถือข่าวด้านสาธารณสุขประจำชุมชน คือ ไม่มี

1.2.23 ผู้ถือข่าวด้านประชาสัมพันธ์ประจำชุมชน คือ นายโอภาส บัวศรี

1.2.24 ชุมชนรอบ 5 ปีที่ผ่านมา มีโครงการของรัฐ หรือ เทศบาล เข้ามาพัฒนาช่วยเหลือชาวบ้านอะไรบ้าง

โครงการทำถนน คสล. จากหน่วยงาน อบต. เข้ามา พ.ศ. 2538

1.2.24 ในชุมชนมีโครงการของเอกชน (NGO) เข้ามาพัฒนาช่วยเหลือชุมชนในเรื่องอะไรบ้าง

จากการสำรวจพื้นที่ในชุมชน ปรากฏว่าไม่มีโครงการของเอกชน(NGO) ใดที่เข้ามาช่วยเหลือ

1.2.25 ความต้องการของราษฎรในชุมชนมีดังนี้

- 1) ต้องการได้เงินกองทุน 1,000,000 บาทเพิ่มอีก
- 2) ต้องการให้ตัดหลอดไฟตามถนน
- 3) ต้องการอยากได้ความรู้ในเรื่องของกองทุนให้มากกว่านี้
- 4) ต้องการเอกสารสิทธิ ที่ทำกิน ซึ่งอยู่ในเขตทหาร

1.2.26 ในชุมชนแต่ละปีสามารถเก็บภาษีต่าง ๆ เช่น ภาษีที่ดิน ภาษีร้านค้า ฯลฯ  
ได้ปีละ - บาท

1.2.27 โรคระบาดในพืชและสัตว์เลี้ยงหรือคนในชุมชนที่พบมากในรอบ 5 ปีมานี้  
จากการไปสำรวจพื้นที่ในเขตชุมชน ไม่พบโรคระบาด ทั้งในคน สัตว์เลี้ยง และพืช



## 2. ผลการประเมินโครงการโดยภาพรวม

ผลการประเมินโครงการกองทุนหมู่บ้านและชุมชนเมือง โดยภาพรวม มีดังนี้

### 2.1 ผลการประเมินหน่วยระบบ A

หน่วยระบบ A คือหน่วยระบบการบริหารจัดการและแนะนำส่งเสริมผู้กู้

#### 2.1.2 ผลการประเมินปัจจัยนำเข้าของหน่วยระบบ A พบว่า

1) นโยบายของรัฐบาลเกี่ยวกับโครงการกองทุนหมู่บ้านและชุมชนเมืองแห่งชาติจากการสัมภาษณ์และเปิดเวทีชาวบ้านในหมู่บ้านพบว่า มีส่วนช่วยกำหนดโครงสร้างการทำงานของกองทุนหมู่บ้านและชุมชนเมืองและวิธีปฏิบัติงานในด้านอื่น ๆ ด้วย

2) เงิน 1 ล้านบาทที่มีส่วนเกี่ยวกับโครงการกองทุนหมู่บ้านและชุมชนเมืองแห่งชาติจากการสัมภาษณ์และเปิดเวทีชาวบ้านในหมู่บ้าน โดยพบว่ามีส่วนสำคัญที่สุดในการที่จะนำไปสู่การเริ่มต้นโครงการ เพราะถือว่าเป็นปัจจัยเริ่มแรกที่มีความสำคัญ

3) คณะกรรมการกองทุนชุมชนในส่วนที่เกี่ยวกับโครงการกองทุนหมู่บ้านและชุมชนเมืองแห่งชาติจากการสัมภาษณ์และเปิดเวทีชาวบ้านในหมู่บ้านพบว่า เป็นส่วนประกอบที่ช่วยให้ผลการดำเนินการของกองทุนจะไปในทิศทางใด

4) เงินที่ผู้กู้ชำระคืน ถือเป็นปัจจัยนำเข้าที่ต่อเนื่องมาจากผลผลิตในหน่วยระบบ B ที่ถือว่าเป็นปัจจัยนำเข้าในหน่วยระบบ A มีความสำคัญในด้านการเป็นทุนเพื่อผ่านกระบวนการจัดสรรไปสู่การปล่อยกู้ต่อไป

5) ผู้สมัครขอู้ เมื่อกองทุนมีเงินพอที่จะทำการให้กู้ในงวดต่อไป ก็จะมีผู้สมัครขอู้เพื่อนำไปเป็นทุนต่อไป นั่นก็หมายความว่าผู้สมัครขอู้จะเป็นปัจจัยนำเข้าคู่ไปกับเงินที่ผู้กู้ชำระคืนมาไปพร้อม ๆ กัน

6) บัณฑิตประจำกองทุนหมู่บ้านและชุมชนเมือง ถือว่าเป็นปัจจัยนำเข้าที่มีส่วนให้ปัจจัยนำเข้าอื่น ๆ ที่ได้กล่าวมามีการใช้ประโยชน์ได้เต็มที่

#### 2.1.2 ผลการประเมินกระบวนการของหน่วยระบบ A

1) กระบวนการคัดเลือกผู้กู้ของกองทุน พบว่า มีส่วนที่จะช่วยให้ได้ผู้กู้ที่มีเหตุผลในการใช้เงินและจะทำให้ได้ผู้กู้ที่จะนำเงินไปใช้อย่างมีประสิทธิภาพ

2) การแนะนำวิธีทำธุรกิจ พบว่า จะเป็นกระบวนการที่ช่วยเสนอแนวทางให้ผู้กู้สามารถนำเงินไปใช้ได้มีประสิทธิภาพและคุ้มค่าที่สุด

3) การรับชำระหนี้ พบว่า สามารถช่วยให้ทราบประสิทธิภาพการทำงานของคณะกรรมการกองทุนชุมชนและผู้กู้เงินว่า จะมีการทำงานที่ดีและมีความรับผิดชอบตามลำดับที่ได้กล่าวในตอนแรกขนาดไหน

4) กระบวนการทำบัญชีของกองทุน พบว่า จะเป็นกระบวนการรวบรวมข้อมูลจากเงิน 1 ล้านบาท ผู้สมัครขอกู้ และเงินที่ผู้กู้ชำระคืน ให้เป็นหมวดหมู่ได้

5) การช่วยหาตลาด พบว่า เมื่อมีผู้มาขอกู้เงินแล้วทางกองทุนจะสามารถรองรับผลผลิตที่เกิดขึ้นมาจากการกู้เงินไปทำการผลิตนั้นได้มากขนาดไหน และสามารถหาตลาดที่เป็นช่องทางระบายผลผลิตที่เกิดขึ้นได้มากขนาดไหน

6) บทบาทของบัณฑิตประจำกองทุน พบว่า เมื่อมีบัณฑิตประจำกองทุนมาช่วยในกิจการกองทุนแล้ว ทางกองทุนจะได้รับประโยชน์จากบัณฑิต ๆ ได้มากขนาดไหน

### 2.1.3 ผลการประเมินผลผลิตของหน่วยระบบ A แบ่งออกเป็น 3 ด้าน ดังนี้

1) ผลโดยตรง พบว่า ผลผลิตจากจำนวนผู้ได้กู้และยอดเงินให้กู้เป็นผลโดยตรงที่มีต่อกองทุน เพราะว่าจำนวนผู้ได้กู้เป็นผลมาจากการนำผู้สมัครขอกู้มาพิจารณาการคัดเลือกผู้กู้ จนกระทั่งได้จำนวนผู้ได้กู้ ซึ่งเป็นผลที่ทางกองทุนต้องการให้เกิดขึ้น ส่วนยอดเงินให้กู้เป็นผลมาจากผู้สมัครขอกู้ทำเรื่องขอกู้เงินกองทุน 1 ล้านบาทผ่านการพิจารณาคัดเลือกผู้กู้ นำไปสู่การได้ทราบยอดเงินที่ได้ให้กู้ ซึ่งก็เป็นผลลัพธ์ที่ทางกองทุนต้องการให้เกิดอีกเหมือนกัน

2) ผลกระทบโดยตรง พบว่า ผลผลิตกองทุนสะสมเป็นผลกระทบโดยตรงที่มีต่อกองทุน เพราะว่ากองทุนสะสมคือจำนวนรายได้ที่มากกว่ารายจ่ายที่กองทุนได้รับจากการดำเนินงานกองทุนที่ได้ผลและมีประสิทธิภาพนั่นเอง

3) ผลกระทบโดยอ้อม พบว่าชื่อเสียงของชุมชนและนักศึกษาผ่านงานเป็นผลกระทบโดยอ้อมที่มีต่อกองทุน เพราะว่าเมื่อการดำเนินงานของกองทุนได้ผลและมีประสิทธิภาพดี สิ่งที่จะตามมาคือชื่อเสียงของชุมชนรวมทั้งชื่อเสียงของคณะกรรมการกองทุนหมู่บ้านและชุมชนเมืองที่ได้มีการบริหารงานที่ดี นอกจากนั้นสิ่งที่เป็นผลพลอยได้จากการที่บัณฑิตประจำกองทุนมาทำงานกองทุนก็คือ บัณฑิตประจำกองทุนถือว่าได้ผ่านการทำงานนั่นเอง

## 2.2 ผลการประเมินหน่วยระบบ B

หน่วยระบบ B คือ หน่วยระบบการดำเนินกิจการของผู้กู้แต่ละราย

### 2.2.2 ผลการประเมินบริบทเฉพาะตัวของหน่วยระบบ B พบว่า

1) ความรู้ความสามารถของผู้กู้และครอบครัว ในการที่ผู้กู้คิดจะทำมาค้าขายอะไรแล้ว สมควรที่ผู้กู้ควรจะต้องมีความรู้ความสามารถในการทำมาค้าขายในเรื่องใดเรื่องหนึ่ง เพื่อนำไปประกอบอาชีพ

2) ทรัพย์สินของผู้กู้และเครือญาติ จะมีผลก็ต่อเมื่อผู้กู้คิดที่จะประกอบอาชีพใดอาชีพหนึ่ง เพราะว่าถ้ามีทรัพย์สินในรูปของที่ทำกิน ถ้าคิดจะประกอบอาชีพทำไร่ ก็จะมีคามง่ายขึ้น

3) หนี้สินธนาคารของผู้กู้ เป็นอีกปัจจัยหนึ่งที่จะมีผลต่อการตัดสินใจที่จะประกอบอาชีพใด ๆ ด้วย ด้วยเหตุที่ถ้ามีการกู้ยืมเงินจากธนาคารในปริมาณที่มาก ก็จะมีทุนมากตามไปด้วย แต่ก็จะมีส่วนที่ตามมาอีกด้วยก็คือ ภาระการส่งคืนเงินกู้รวมทั้งดอกเบี้ยด้วย

4) อาชีพหลักของผู้กู้ จะมีความจำเป็นถ้าผู้กู้คิดจะนำเงินที่กู้ได้ไปเพิ่มทุนในการประกอบอาชีพเดิม เพราะจะทำให้มีทุนเพิ่มขึ้นพร้อมทั้งมีการลดความเสี่ยงในการประกอบอาชีพด้วย

5) รายได้ของครอบครัว เป็นปัจจัยหลักในการดำเนินกิจการ ด้วยเหตุที่ว่าถ้าการมีรายได้จากอาชีพอะไรที่มากที่สุด ก็สมควรที่จะประกอบอาชีพนั้น ๆ

6) ประสบการณ์ในการดำเนินกิจการของผู้กู้ มีส่วนสำคัญในการดำเนินกิจการเป็นอย่างมาก เพราะว่าจะมีผลทำให้การดำเนินกิจการมีประสิทธิภาพยิ่งขึ้น ไม่ว่าจะประสบกับปัญหาอะไรก็สามารถที่จะแก้ปัญหาได้

#### 2.2.2 ผลการประเมินปัจจัยนำเข้าของหน่วยระบบ B พบว่า

1) จำนวนเงินที่กู้มาได้ ถือว่าเป็นปัจจัยนำเข้าที่จะเป็นแหล่งให้ผู้กู้ได้เลือกกิจกรรมในการดำเนินงาน เพราะถ้ามีเงินทุนอยู่แล้วก็สามารถที่จะเลือกประกอบอาชีพที่ให้ผลตอบแทนคุ้มค่าที่สุด

2) เงินที่ได้กู้ยืมมาจากธนาคาร เป็นแหล่งเงินทุนเพิ่มเติมอีกแหล่งหนึ่งที่ทำให้มีเงินทุนที่เพิ่มมากกว่าเดิม ทำให้การทำมาค้าขายได้มีการกระทำอย่างต่อเนื่อง ไม่ติดขัด

3) สถานที่และวัตถุดิบ ถือเป็นปัจจัยนำเข้าที่มีความสำคัญมากอีกอย่างหนึ่ง เพราะถ้ามีสถานที่ในการประกอบกิจการแล้ว ก็ไม่จำเป็นต้องไปเช่าที่สำหรับทำการผลิตสินค้า ทำให้ลดต้นทุนในการผลิตได้ รวมถึงในการผลิตถ้ามีวัตถุดิบที่พร้อมจะผลิตแล้ว ก็จะไม่เกิดภาวะการขาดแคลนวัตถุดิบ

4) เทคนิควิธีทำงาน ถ้าผู้กู้มีเทคนิคสำหรับการผลิตสินค้าชนิดใดชนิดหนึ่งเป็นพิเศษแล้ว ก็จะส่งผลให้ผู้กู้ผู้นั้นมีความได้เปรียบผู้ประกอบการรายอื่น ๆ ในการประกอบการ

5) กำลังทำงาน ในการผลิตสินค้าชนิดใดชนิดหนึ่งถ้าผู้กู้มีกำลังการผลิตในแต่ละวันทีมาก ก็จะถือว่าได้เปรียบผู้ประกอบการรายอื่น ๆ อีกเหมือนกัน

6) บัณฑิตประจำกองทุนที่ผ่านงาน ถือเป็นปัจจัยนำเข้าเพื่อประเมินความสามารถของบัณฑิตอีกอย่างหนึ่งว่าจากการที่ได้ผ่านงานนั้น บัณฑิตได้รับความรู้อะไรไปบ้าง

### 2.2.3 ผลการประเมินกระบวนการของหน่วยระบบ B พบว่า

- 1) การทำกิจการอย่างถูกวิธีของผู้ดูแลราย เป็นปัจจัยของกิจการที่จะประสบผลสำเร็จในการดำเนินกิจการอย่างหนึ่ง
- 2) การหาตลาดที่ดี ตลาดที่ดีจะต้องเป็นตลาดที่มีอุปสงค์และอุปทานที่ใกล้เคียงกัน คือสามารถขายสินค้าในราคาที่ได้กำไรหรือไม่ขาดทุน นั่นคือการขายสินค้าควรจะหาตลาดที่มีลักษณะที่ได้กล่าวมาแล้ว
- 3) การท้าวตดูคิบหรือสินค้าที่ดี มีส่วนช่วยเสริมให้กิจการดำเนินงานอย่างมีประสิทธิภาพ เพราะสามารถที่จะพัฒนาสินค้าให้ได้มาตรฐานตามที่ต้องการได้
- 4) การทำบัญชี เป็นกระบวนการที่สำคัญมากที่สุดในการประกอบกิจการ เพราะว่าจะต้องมีการบริหารจัดการโดยอ้างอิงตัวเลขที่ได้จากการประกอบกิจการ ให้ได้ดีที่สุด
- 5) การวิเคราะห์การประเมิน ในการจะแยกปัจจัยนำเข้าที่มีประโยชน์ที่สุดเรียงลำดับตามความสำคัญ จะทำได้โดยการวิเคราะห์ปัจจัยนำเข้าในแต่ละตัวนั่นเอง

### 2.2.4 ผลการประเมินผลผลิตของหน่วยระบบ B พบว่า

- 1) ผลโดยตรงที่ได้จากกระบวนการ ก็คือ รายได้เป็นเงินและผลเป็นสิ่งที่ของ รายได้จากการประกอบกิจการถือเป็นสิ่งสำคัญที่สุดในการทำงาน เพราะว่ามันเป็นค่าตอบแทนจากการลงทุนลงแรงไปทั้งหมดนั่นเอง ผลที่ได้รับอาจจะเป็นตัวเงินหรือสิ่งของก็ได้
- 2) ผลกระทบโดยตรง สิ่งที่ดีว่าเป็นผลกระทบโดยตรงจากการประกอบกิจการ คือชื่อเสียงที่ได้รับและผลเป็นที่พอใจ เมื่อผู้กู้ได้ใช้เงินกู้ประกอบกิจการที่ประสบผลสำเร็จแล้ว ผู้กู้ก็จะได้รับความพอใจในผลงานของตัวเอง รวมทั้งความพอใจของลูกค้าในตัวสินค้าที่ซื้อไปด้วย แล้วสิ่งที่คุณจะได้รับในอันดับต่อไป นั่นก็คือการมีชื่อเสียงในมาตรฐานของสินค้า
- 3) ผลกระทบโดยอ้อม เมื่อมาพิจารณาตามผังรูปที่ได้นำเสนอไปในบทที่แล้วจะเห็นว่าผู้ที่ได้รับประโยชน์จากการประกอบกิจการของผู้กู้ก็คือ บัณฑิตประจำกองทุนนั่นเอง เพราะบัณฑิตจะได้เรียนรู้ขั้นตอนในการดำเนินกิจการจากผู้กู้ แล้วสามารถนำไปใช้ประโยชน์จากการเรียนรู้นั้นได้

## 3. ผลการทดลองวิธีการใหม่

จากการที่บัณฑิตได้เข้าไปปฏิบัติงานในพื้นที่ และสำรวจในพื้นที่ในชุมชน ยังไม่พบว่ามีวิธีการค้นทดลองวิธีการใหม่ๆ แต่อย่างใด

#### 4. ผลการประมวลเทคนิควิธีทำธุรกิจของผู้กู้

จากการประมวลเทคนิควิธีทำธุรกิจของผู้กู้อาชีพ 1.อาชีพทำไร่มันสำปะหลัง 2.อาชีพค้าขาย 3.อาชีพช่างต่าง ๆ ในชุมชน สรุปได้ดังนี้

##### 4.1 อาชีพทำไร่มันสำปะหลัง

- 1) ปัจจัยนำเข้าที่ดี ได้แก่
  1. กิ่งพันธุ์
  2. ปุ๋ย
- 2) กระบวนการที่ดี ได้แก่
  1. แรงงาน
  2. สภาพภูมิอากาศ (ฝนที่ตกต้องตามฤดูกาล)
  3. เครื่องมือ และอุปกรณ์ (รถไถ)
- 3) ผลผลิตที่ด้านคุณภาพและปริมาณที่พอเหมาะ ได้แก่
  1. หัวมัน
  2. ลำต้นใหม่เพื่อเป็นกิ่งพันธุ์ต่อไป
  3. การขยายพันธุ์

##### 4.2 อาชีพค้าขาย

- 1) ปัจจัยนำเข้าที่ดี ได้แก่
  1. เงินทุน
  2. สถานที่และวัตถุดิบ
  3. กำลังทำงาน
- 2) กระบวนการที่ดี ได้แก่
  1. การทำตัวสินค้า
  2. การหาตลาดที่ดี
  3. การวิเคราะห์ตลาด
- 3) ผลผลิตที่ด้านคุณภาพและปริมาณที่พอเหมาะ ได้แก่
  1. รายได้
  2. ยอดขาย
  3. ความพอใจ

##### 4.3 อาชีพช่างต่าง ๆ

- 1) ปัจจัยนำเข้าที่ดี ได้แก่
  1. เงินทุน
  2. สถานที่และวัตถุดิบ
  3. ฝีมือ
- 2) กระบวนการที่ดี ได้แก่
  1. การกำหนดชนิดสิ่งของ
  2. การหาขีดราคาค่าบริการ และเวลา

### 3) ผลผลิตที่ด้านคุณภาพและปริมาณที่พอเหมาะ ได้แก่

1. รายได้
2. ความเชี่ยวชาญ
3. ความพอใจ

## 5. ผลอื่น ๆ ที่เกิดขึ้นจากโครงการกองทุนหมู่บ้านและชุมชนเมือง

5.1 ผลที่เกิดจากการการนัดประชุมนอกรอบบ่อย ๆ พบว่า ทำให้ได้แนวทางในการทำงานที่เหมาะสมในการทำงานในชุมชนคุรุสามัคคี

5.2 ผลที่เกิดจากให้ชาวบ้านร่วมแสดงความคิดเห็น ทำให้ได้แนวความคิดที่หลากหลายมาประยุกต์ใช้ในการทำงาน

5.3 ผลที่เกิดจากการเชิญวิทยากรมาบรรยายเรื่องเกี่ยวกับกองทุนหมู่บ้าน ทำให้ชาวบ้านรวมทั้งคณะกรรมการกองทุน ได้รับรู้ข้อปฏิบัติและแนวปฏิบัติใหม่ ๆ

## 6. สรุปการบรรลุวัตถุประสงค์ของการทำสารนิพนธ์

6.1 การบรรลุเป้าหมายของกองทุนหมู่บ้านและชุมชนแห่งชาติทั้ง 5 ข้อ พบว่า

1) การเกิดกองทุน พบว่า กองทุนจะเกิดขึ้นได้ก็ต่อเมื่อมีการร่วมมือร่วมใจกันในการตั้งกองทุนขึ้นมา

2) ระเบียบบริหารกองทุน พบว่า คณะกรรมการกองทุนจะต้องคอยเป็นผู้ชี้แนะให้สมาชิกกองทุนเข้าใจกับระเบียบ

3) การเรียนรู้เพื่อพึ่งตนเอง พบว่า ทุกคนในชุมชนจะต้องมีความเข้าใจในการเรียนรู้เพื่อพึ่งตนเอง โดยยึดหลักปฏิบัติจากระเบียบกองทุนหมู่บ้านเป็นหลัก

4) การสร้างภูมิคุ้มกันทางเศรษฐกิจ พบว่า การสร้างภูมิคุ้มกันได้นั้นจะต้องสร้างกันเองก่อนที่หมู่บ้านหรือชุมชน

5) การมีศักยภาพและมีความเข้มแข็ง พบว่า สามารถสร้างได้โดยการทำให้หมู่บ้านหรือชุมชนนั้นสามารถเลี้ยงตัวเองได้ก่อน

6.2 ปัจจัยด้านบวกและด้านลบที่ส่งเสริมและขัดขวางการบรรลุวัตถุประสงค์ ตามข้อ 1.1-1.5

6.2.1 ปัจจัยด้านบวก พบดังนี้

- 1) การมีส่วนร่วมในการจัดตั้งกองทุน
- 2) มีกองทุนเดิมในหมู่บ้าน
- 3) มีกลุ่มองค์กรต่าง ๆ ในชุมชน



- 4) เงินกองทุน 1 ล้านบาท
- 5) คณะกรรมการบริหารกองทุน
- 6) ความเข้าใจในเรื่องของกองทุน

#### 6.2.2 ปัจจัยด้านลบ พบดังนี้

- 1) มีการไม่สนับสนุนในการจัดตั้งกองทุน
- 2) มีความไม่พึงพอใจในการจัดตั้งกองทุน
- 3) ไม่มีเงินกู้พร้อมดอกเบี้ยกลับเข้ากองทุน
- 4) ยังไม่มีความเข้าใจในระเบียบข้อบังคับกองทุนอย่างเพียงพอ
- 5) กรรมการกองทุนมีการบริหารงานที่ไม่ดี
- 6) ความไม่จริงใจของสมาชิกในการดำเนินงานของกองทุน

#### 6.2.3 การเกิดองค์กระเครื่องข่ายของการเรียนรู้ พบว่า ยังไม่เกิดองค์กระเครื่องข่ายของการเรียนรู้

#### 6.2.4 ความเข้มแข็งของชุมชน

- 1) ความเข้มแข็งของชุมชนตามที่กองทุนหมู่บ้านและชุมชนเมืองแห่งชาติกำหนด พบว่า หมู่บ้านที่ปฏิบัติตามกองทุนหมู่บ้านและชุมชนเมืองแห่งชาติมีความเข้มแข็งมาก
- 2) ความเข้มแข็งของชุมชนตามทัศนะของประชาชนในท้องถิ่น พบว่า ที่หมู่บ้านหนองพลวงมะนาวได้เกิดความเข้มแข็งอย่างมากในด้านการปฏิบัติตามกองทุนหมู่บ้านและชุมชนเมืองแห่งชาติ



## บทที่ 5

### สรุป อภิปรายผลและข้อเสนอแนะ

#### 1. สรุป

จากการติดตามผลการประเมินโครงการกองทุนหมู่บ้านและชุมชนเมืองบ้านหนองพลวงมะนาว หมู่ 4 ตำบลโพธิ์กลาง อำเภอเมืองนครราชสีมา จังหวัดนครราชสีมา สรุปได้ดังนี้

##### 1.1 วัตถุประสงค์ของการประเมินโครงการ

- 1) มีความรู้ความเข้าใจเกี่ยวกับหลักการประเมิน
- 2) มีความรู้ความสามารถในการประเมิน
- 3) มีความรู้ความสามารถในการติดตามการดำเนินงานของกองทุน
- 4) มีความสามารถในการประยุกต์ใช้หลัก และวิธีการประเมินวิเคราะห์ และติดตาม
- 5) มีความรู้ความสามารถในการประเมินคุณภาพการประเมินเพื่อประยุกต์ใช้ผลการประเมิน

##### พัฒนาหมู่บ้าน

##### 1.2 วิธีการดำเนินการ

1) การวิเคราะห์โครงการเป็นการวิเคราะห์องค์ประกอบของโครงการทุกส่วนรวมทั้งผล ประโยชน์ที่คาดว่าจะได้รับมีความสอดคล้องกันที่จะช่วยเสริมให้การดำเนินงานโครงการเป็นไปอย่างมี ประสิทธิภาพ

- 2) กำหนดประเด็นในการประเมิน โครงการ
- 3) กำหนดตัวชี้วัด
- 4) วางแผนการประเมิน โครงการเป็นขั้นตอน
- 5) ออกแบบการประเมินโครงการเป็นขั้นตอน
- 6) กำหนดรูปแบบของการประเมิน
- 7) การเก็บรวบรวมข้อมูล
- 8) เครื่องมือที่ใช้ในการเก็บรวบรวมข้อมูล
- 9) การวิเคราะห์ข้อมูล
- 10) การนำเสนอผลการวิเคราะห์ข้อมูลและการสรุปข้อมูล

### 1.3 ผลการดำเนินการ

ผลของการประเมิน โครงการกองทุนหมู่บ้านโดยภาพรวมมีดังนี้

#### 1.3.1 ผลการประเมินหน่วยระบบการบริหารจัดการและแนะนำส่งเสริมผู้ที่มีปัจจัยนำเข้าดังนี้

- 1) นโยบายของรัฐมีส่วนช่วยในการกำหนด โครงสร้างกองทุนหมู่บ้าน
- 2) เงิน 1 ล้านบาทมีส่วนสำคัญที่สุดในการที่จะนำไปสู่การเริ่มต้น โครงการเพราะเป็นเงินทุน รัฐบาลจัดสรรให้ทุกหมู่บ้านเพื่อเป็นเงินทุนหมุนเวียนในหมู่บ้านในการสร้างงานสร้างรายได้ให้กับ ประชาชนในหมู่บ้านสามารถพึ่งพาตนเองได้
- 3) ในการบริหารจัดการกองทุนคณะกรรมการมีส่วนร่วมในการบริหารกองทุนหมู่บ้านและ ชุมชนเมือง
- 4) เงินที่สมาชิกกองทุนกู้ยืม ไปเมื่อได้รับการชำระคืนแล้วจะถือเป็นเงินทุนเพื่อจัดสรร ไปสู่การปล่อยเงินสดครั้งต่อไป
- 5) ผู้สมัครขอู้เงินกองทุนรายใหม่ที่จะทำการกู้เงินในงวดต่อไปเป็นปัจจัยนำเข้าคู่ไปกับ เงินที่ผู้ชำระคืนมาไปพร้อม ๆ กัน
- 6) บัณฑิตกองทุนหมู่บ้านและชุมชนเมือง ถือเป็นปัจจัยนำเข้าที่มีส่วนให้ปัจจัยนำเข้าอื่น ๆ ที่กล่าวมามีการใช้ประโยชน์อย่างเต็มที่

#### 1.3.2 ผลการประเมินกระบวนการของหน่วยระบบ A

- 1) กระบวนการคัดเลือกผู้กู้ของกองทุนพบว่า มีส่วนช่วยให้ผู้กู้มีเหตุผลในการใช้เงินและ นำเงินที่กู้ไปใช้อย่างมีประสิทธิภาพ
- 2) การแนะนำวิธีการทำธุรกิจพบว่า เป็นกระบวนการที่ช่วยเสนอแนวทางให้ผู้กู้สามารถ นำเงินไปใช้อย่างมีประสิทธิภาพและคุ้มค่าที่สุด
- 3) การรับชำระหนี้พบว่า สามารถทราบได้ว่าผู้กู้และคณะกรรมการทำงานมีประสิทธิภาพ และมีความรับผิดชอบมากน้อยแค่ไหน
- 4) กระบวนการทำบัญชีกองทุนพบว่า เป็นการรวบรวมข้อมูล จากเงิน 1 ล้านบาทผู้สมัคร ขอู้ และเงินที่ผู้ชำระคืนให้เป็นหมวดหมู่ได้
- 5) การช่วยหาตลาดพบว่า กองทุนสามารถรองรับผลผลิตที่เกิดขึ้นจากการกู้เงินไปทำการ ผลิตนั้นได้มากแค่ไหน และสามารถหาตลาดเพื่อระบายผลผลิตที่เกิดขึ้น ได้มากขนาดไหน
- 6) บทบาทของบัณฑิตกองทุนพบว่า เมื่อมีบัณฑิตมาประจำกองทุน กองทุนได้รับ ประโยชน์จากบัณฑิตๆ มากน้อยแค่ไหน

### 1.3.3 ผลการประเมินผลผลิตของหน่วยระบบ A มี 3 ด้านดังนี้

1) ผลโดยตรงพบว่า ผลผลิตจากจำนวนผู้กู้และยอดเงินให้กู้เป็นผลโดยตรงที่มีต่อกองทุน ส่วนยอดเงินให้กู้เป็นผลมาจากผู้สมัครขอู้ทำเรื่องขอู้เงินกองทุน 1 ล้านบาทผ่านการพิจารณาคัดเลือกผู้กู้ นำไปสู่การได้ทราบยอดเงินที่ได้ให้กู้

2) ผลกระทบโดยตรง พบว่า การผลิตกองทุนสะสมเป็นผลกระทบโดยตรงที่มีต่อกองทุน เพราะว่ากองทุนสะสมคือ จำนวนรายได้ที่มากกว่ารายจ่ายที่กองทุนได้รับมาจากการดำเนินงานกองทุนที่ได้ผลและมีประสิทธิภาพนั่นเอง

3) ผลกระทบโดยอ้อม พบว่าชื่อเสียงของหมู่บ้านและนักศึกษาผ่านงานเป็นผลกระทบโดยอ้อมที่มีต่อกองทุน เพราะว่าเมื่อการดำเนินงานกองทุนได้ผลและมีประสิทธิภาพดี สิ่งที่จะตามมาคือชื่อเสียงของหมู่บ้านรวมทั้งคณะกรรมการหมู่บ้าน นอกจากนั้นบัณฑิตประจำกองทุนถือว่าได้ผ่านการทำงานนั่นเอง

### 1.3.4 ผลการประเมินหน่วยระบบ B

หน่วยระบบ B คือ หน่วยระบบการดำเนินงานของผู้กู้แต่ละราย

#### 1.3.4.1 ผลการประเมินบริบทเฉพาะตัวของหน่วยระบบ B พบว่า

1) ความรู้ความสามารถของผู้กู้และครอบครัว สมควรที่ผู้กู้ควรจะต้องมีความรู้ ความสามารถในการทำมาค้าขายในเรื่องใดเรื่องหนึ่งเป็นอย่างดีเพื่อนำไปประกอบอาชีพได้

2) ทรัพย์สินของผู้กู้และเครือข่าย จะมีผลก็ต่อเมื่อผู้กู้คิดที่จะประกอบอาชีพใดอาชีพหนึ่ง

3) หนี้สินธนาคารของผู้กู้ จะมีผลต่อการตัดสินใจที่จะประกอบอาชีพด้วย ถ้ามีการกู้ยืมเงินจากธนาคารในปริมาณที่มากก็จะมีทุนมาก ผลที่ตามมา คือ ภาระการส่งคืนเงินกู้รวมทั้งดอกเบี้ยด้วย

4) อาชีพหลักของผู้กู้ ถ้าผู้กู้คิดจะนำเงินที่กู้ได้ไปเพิ่มทุนในการประกอบอาชีพเดิม เพราะ จะทำให้มีทุนเพิ่มขึ้นพร้อมทั้งมีการลดความเสี่ยงในการประกอบอาชีพด้วย

5) รายได้ของครอบครัว เป็นปัจจัยหลักในการดำเนินการ ด้วยเหตุที่ว่ากรณีรายได้จากอาชีพอะไรที่มากที่สุด ก็สมควรที่จะประกอบอาชีพนั้น ๆ

6) ประสบการณ์ในการดำเนินการของผู้กู้ มีส่วนสำคัญในการดำเนินการเป็นอย่างมากเพราะว่าจะมีผลทำให้การดำเนินการมีประสิทธิภาพยิ่งขึ้น ไม่ว่าจะประสบปัญหาอะไรก็สามารถที่จะแก้ปัญหาได้

#### 1.3.4.2 ผลการประเมินปัจจัยนำเข้าของหน่วยระบบ B พบว่า

- 1) จำนวนเงินที่กู้มาได้ ถือว่าเป็นปัจจัยนำเข้าเพราะถ้ามีเงินทุนอยู่แล้วก็สามารถที่จะเลือกประกอบอาชีพที่ให้ผลตอบแทนคุ้มค่าที่สุด
- 2) เงินที่ได้กู้ยืมมาจากธนาคาร เป็นแหล่งเงินทุนเพิ่มเติมอีกแหล่งหนึ่งที่ทำให้มีเงินทุนที่เพิ่มมากกว่าเดิม
- 3) สถานที่และวัตถุดิบ ถือเป็นปัจจัยนำเข้าที่มีความสำคัญมากอีกอย่างหนึ่ง สถานที่ในการประกอบการถ้ามีสถานที่สำหรับทำการผลิตสินค้าเองแล้ว จะทำให้ลดต้นทุนในการผลิตได้ รวมถึงในด้านการผลิตถ้ามีวัตถุดิบที่พร้อมจะผลิตแล้ว ก็จะไม่เกิดภาวะการขาดแคลนวัตถุดิบ
- 4) เทคนิควิธีการทำงาน ถ้าผู้กู้มีเทคนิคสำหรับการผลิตสินค้าชนิดใดชนิดหนึ่งเป็นพิเศษแล้วก็จะส่งผลให้ผู้กู้นั้นมีความได้เปรียบผู้ประกอบการอื่นรายอื่นๆ ในธุรกิจประเภทเดียวกัน
- 5) กำลังในการผลิต ในการผลิตสินค้านั้นๆ ถ้าผู้ประกอบการมีแรงงานในการผลิตที่เพียงพอ ก็ถือได้ว่าผู้ประกอบการรายนั้นๆ ได้เปรียบผู้ประกอบการรายอื่น ๆ เช่นกัน
- 6) บัณฑิตประจำกองทุนที่เคยผ่านงานมาแล้ว ก็ถือเป็นปัจจัยนำเข้าเพื่อประเมินความสามารถของบัณฑิตอีกอย่างหนึ่ง ซึ่งเป็นการประเมินความรู้ความเข้าใจของตนเองด้วย

#### 1.3.4.3 ผลการประเมินกระบวนการของหน่วยระบบ B พบว่า

- 1) การทำกิจการอย่างถูกวิธีของผู้กู้แต่ละราย
- 2) การหาตลาดที่ดี
- 3) การทำวัตถุดิบหรือสินค้าที่ดี
- 4) การทำบัญชี
- 5) การวิเคราะห์การประเมิน

#### 1.3.4.4 ผลการประเมินผลผลิตของหน่วยระบบ B พบว่า

- 1) ผลโดยตรงที่ได้จากกระบวนการ คือ รายได้เป็นเงิน และผลเป็นสิ่งที่ของ ค่าตอบแทนจากการลงทุนลงแรงไปทั้งหมดนั่นเอง
- 2) ผลกระทบโดยตรง เมื่อผู้กู้ได้ใช้เงินกู้ประกอบการที่ประสบผลสำเร็จแล้ว ผู้กู้ก็จะได้รับความพอใจในผลงานของตัวเอง รวมทั้งความพอใจของลูกค้าในตัวสินค้าที่ซื้อไป นั่นก็คือการมีชื่อเสียงในมาตรฐานของสินค้า
- 3) ผลกระทบโดยอ้อม บัณฑิตประจำกองทุน เพราะบัณฑิตจะได้เรียนรู้ขั้นตอนในการดำเนินกิจการจากผู้กู้ แล้วสามารถนำไปใช้ประโยชน์จากการเรียนรู้นั้นได้

## 2. อภิปรายผล

### 2.1 การบรรลุวัตถุประสงค์ของกองทุนหมู่บ้านหนองพลวงมะนาว บรรลุทั้ง 5 ข้อ ได้แก่

- 1) การเกิดกองทุนหมู่บ้านหนองพลวงมะนาวเกิดจากการที่กำนันผู้ใหญ่บ้านประชาชน รวมกันจัดเวทีประชาคมหมู่บ้าน ระดมความคิดเห็น ร่วมมือกันในชุมชนทำให้เกิดกองทุนหมู่บ้าน
- 2) การมีระบบบริหารกองทุนหมู่บ้านหนองพลวงมะนาว มีการจัดตั้งคณะกรรมการ โดยการจัดเวทีประชาคมหมู่บ้าน ให้ชาวบ้านออกความคิดเห็นว่าบุคคลไหนเหมาะสมกับตำแหน่งอะไร
- 3) การมีการเรียนรู้เพื่อการพึ่งตนเองกองทุนหมู่บ้านหนองพลวงมะนาวให้คนในชุมชนได้แลกเปลี่ยนการเรียนรู้กันบ้างเป็นครั้งคราวแต่ยังไม่ถึงขั้นพึ่งตนเองได้ทั้งหมดต้องอาศัยความร่วมมือจากบุคคลภายนอกอยู่
- 4) การสร้างภูมิคุ้มกันทางเศรษฐกิจและสังคม คนในหมู่บ้านหนองพลวงมะนาว มีการรวมกลุ่มในการประกอบอาชีพ เช่น กลุ่มเลี้ยงไก่ กลุ่มตัดเย็บเสื้อผ้าแต่ยังไม่มีการจัดตั้งสหกรณ์ในหมู่บ้านได้
- 5) การมีศักยภาพและความเข้มแข็งของหมู่บ้านหนองพลวงมะนาวมีการร่วมมือร่วมใจ มีความสามัคคี เต็มใจช่วยเหลือซึ่งกันและกัน

### 2.2 ปัจจัยที่ก่อให้เกิดผลด้านบวกและด้านลบ

#### 2.2.1 ปัจจัยด้านบวก พบดังนี้

- 1) การมีส่วนร่วมในการจัดตั้งกองทุน มีส่วนสำคัญมากในการทำให้เกิดกองทุนในหมู่บ้าน
- 2) มีกองทุนเดิมในหมู่บ้าน มีพื้นฐานการเรียนรู้ระบบบริหารงานมาก่อนส่งผลดีต่อการจัดตั้งกองทุน
- 3) มีกลุ่มองค์กรต่าง ๆ ในชุมชน ช่วยเสริมสร้างความเข้มแข็งของชุมชน
- 4) เงินกองทุน 1 ล้านบาท จัดเป็นแหล่งเงินทุนหมุนเวียนเป็นผลให้เศรษฐกิจขยายตัว
- 5) คณะกรรมการบริหารกองทุนฯ จัดเป็นปัจจัยสำคัญต่อความก้าวหน้าของกองทุน
- 6) ความเข้าใจในเรื่องของกองทุนฯ ช่วยผลักดันให้คนในชุมชนเข้ามามีส่วนร่วมมากขึ้น และตระหนักถึงความสำคัญของกองทุนฯ

#### 2.2.2 ปัจจัยด้านลบ พบดังนี้

- 1) มีการไม่สนับสนุนในการจัดตั้งกองทุน
- 2) มีความไม่พึงพอใจในการจัดตั้งกองทุน
- 3) ไม่มีเงินกู้พร้อมดอกเบี้ยกับเข้ากองทุน

- 4) ยังขาดความเข้าใจในระเบียบข้อบังคับกองทุนอย่างเพียงพอ
- 5) กรรมการกองทุนมีการบริหารงานที่ไม่ดี
- 6) ความไม่จริงใจของสมาชิกในการดำเนินงานของกองทุน

### 2.3 การเกิดองค์กรเครือข่ายการเรียนรู้

จากการสำรวจพบว่า เกิดการจัดตั้ง "องค์กรเครือข่ายการเรียนรู้กองทุนหมู่บ้าน ตำบลโพธิ์กลาง" โดยความร่วมมือกันระหว่าง พัฒนาชุมชน และ ผู้นำกองทุนหมู่บ้านทั้ง 7 หมู่บ้านในตำบลโพธิ์กลาง โดยมีกิจกรรมร่วมกันในการแลกเปลี่ยนประสบการณ์เกี่ยวกับการบริหารจัดการกองทุนหมู่บ้านแต่ละหมู่บ้าน

### 3. ข้อเสนอแนะ

ข้อเสนอแนะการปรับปรุงแก้ไขระเบียบข้อบังคับกองทุนหมู่บ้านและชุมชนเมืองบ้านหนองพลวง มะนาว หมู่ที่ 4 ตำบลในเมือง อำเภอเมืองนครราชสีมา จังหวัดนครราชสีมา เป็นการเขียนว่า ผู้ทำสารนิพนธ์ได้พบประเด็นใดบ้างที่ควรเสนอแนะให้มีการแก้ไขเกี่ยวกับการบริหารจัดการกองทุนครั้งนี้คือ

#### 3.1 ข้อเสนอแนะการปรับปรุงแก้ไขระเบียบข้อบังคับกองทุนฯ

1) จากกฎระเบียบและข้อบังคับกองทุนแห่งชาติ ข้อที่ว่าจำกัดวงเงินผู้กู้ไม่เกิน 20,000 บาท น่าจะขยายวงเงินให้มากกว่านี้เพราะว่า วงเงินที่ปล่อยกู้ 20,000 บาท ในแต่ละรายไม่พอที่จะลงทุนทำการใด ๆ

2) ควรจะมีกฎระเบียบเกี่ยวกับบทลงโทษกับผู้ที่ไม่ปฏิบัติตามกฎระเบียบกองทุน (การชำระคืนเงินกู้ให้กับกองทุน)

3) ควรจะมีการแก้ไขการกู้เงิน ด้วยวัตถุประสงค์เพื่อบรรเทาเหตุฉุกเฉินและจำเป็นเร่งด่วนเพื่อดำรงสภาพในการประกอบอาชีพ เพราะจากสภาพความเป็นจริงมีการปล่อยกู้ที่ไม่ตรงกับกฎระเบียบที่ตั้งเอาไว้ ตัวอย่างเช่น กฎระเบียบปล่อยให้กู้แต่ละรายไม่เกิน 3,000 บาท แต่ให้กู้จริงเกินวงเงิน 3,000 บาท

#### 3.2 ข้อเสนอแนะการบริหารจัดการกองทุน

1) ควรจะมีการจัดอบรมคณะกรรมการให้มีความรู้ในการบริหารจัดการกองทุนหมู่บ้านและชุมชนเมือง

2) แนะนำให้มีเจ้าหน้าที่อย่างน้อย 1 คน เข้ามาจัดการทุก ๆ เรื่องเกี่ยวกับกองทุนและประสานงานกับคณะกรรมการกองทุน

3) จากความต้องการของหมู่บ้านและชุมชนเมือง จำนวนเงินยังไม่พอกับความต้องการของคนในหมู่บ้านและชุมชนเมือง

### 3.3 ข้อเสนอแนะนำเงินกู้ไปพัฒนากิจกรรมอาชีพของสมาชิกกองทุน

1) ควรมีการจัดส่งเสริมอาชีพ โดยการจัดอบรมอย่างสม่ำเสมอ ให้กับคนในหมู่บ้านและชุมชนเมือง

2) ผู้ที่กู้เงินกองทุน ควรมีความรู้ความเข้าใจในการดำเนินกิจการเพื่อให้มีการพัฒนาอาชีพ และมีผลกำไรในกิจการมากขึ้น

3) ควรมีการรวมกลุ่มอาชีพแต่ละประเภท เพื่อพัฒนากลุ่มของตนให้ดียิ่งขึ้น

### 3.4 ข้อเสนอแนะนำสำหรับการคืนคว้าวิจัยต่อไปหรือเพิ่มเติม คือ

ในการพัฒนาควรวิจัยจะมีการสร้างงานต่อให้กับบัณฑิตกองทุน เพื่อพัฒนากองทุนหมู่บ้านและชุมชนเมือง



## บรรณานุกรม

- คณะกรรมการกองทุนหมู่บ้านและชุมชนเมืองแห่งชาติ, สำนักงาน. 2544. คู่มือการดำเนินงานสำหรับ คณะอนุกรรมการสนับสนุนและติดตามการดำเนินงานกองทุนหมู่บ้านระดับจังหวัดและอำเภอ เพื่อ เตรียมการจัดตั้งและดำเนินงานกองทุนหมู่บ้านและชุมชนเมือง. สำนักเลขาธิการนายกรัฐมนตรี.
- \_\_\_\_\_. 2544. คู่มือสำหรับประชาชนเพื่อเตรียมการจัดตั้งและดำเนินงานกองทุนหมู่บ้านและชุมชน เมือง, สำนักเลขาธิการนายกรัฐมนตรี.
- \_\_\_\_\_. 2544. ระเบียบสำนักนายกรัฐมนตรีว่าด้วยคณะกรรมการกองทุนหมู่บ้านและ ชุมชนเมืองแห่ง ชาติ พ.ศ.2544 ว่าด้วยคณะกรรมการกองทุนหมู่บ้านและชุมชนเมืองแห่งชาติ พ.ศ.2544 และ แก้ไขเพิ่มเติม (ฉบับที่ 2) พ.ศ.2544. สำนักเลขาธิการนายกรัฐมนตรี.
- เจเลียว บุรีภักดีและคณะ.2545. ชุดวิชาการวิจัยชุมชน หลักสูตรประกาศนียบัตรบัณฑิตการจัดการและการ ประเมินโครงการตามโครงการเพิ่มประสิทธิภาพบริหารจัดการกองทุนหมู่บ้านและชุมชน เมือง พ.ศ. 2545. สำนักมาตรฐานการศึกษา สำนักงานสภာสถาบันราชภัฏ กระทรวงศึกษาธิการ และ สำนักมาตรฐานอุดมศึกษา ทบวงมหาวิทยาลัย.
- เจเลียว บุรีภักดีและคณะ.2545. ชุดวิชาสารนิพนธ์ หลักสูตรประกาศนียบัตรบัณฑิตการจัดการและการ ประเมินโครงการ ตามโครงการเพิ่มประสิทธิภาพบริหารจัดการกองทุนหมู่บ้านและชุมชน เมือง พ.ศ. 2545. สำนักมาตรฐานการศึกษา สำนักงานสภာสถาบันราชภัฏ กระทรวงศึกษาธิการ และ สำนักมาตรฐานอุดมศึกษา ทบวงมหาวิทยาลัย.
- ชินวุธ สุนทรสีมะ. 2515. หลักและวิธีทำวิทยานิพนธ์รายงานประจำภาคและเอกสารวิจัย กรุงเทพฯ สำนักพิมพ์ไทยวัฒนาพานิช.
- ถัดดา อะชะวงส์. 2531. หลักการวิจัยเบื้องต้น พิมพ์ครั้งที่ 3 ขอนแก่น. คณะศึกษาศาสตร์ มหาวิทยาลัย ขอนแก่น.
- ศรีนครินทร์วิโรฒ มหาวิทยาลัย. 2530. คู่มือการเขียนบทนิพนธ์ รายงาน ภาคนิพนธ์และปริญญา นิพนธ์. กรุงเทพฯ. พิมพ์สยาม.
- สมทรง อัสวกุล. 2538. ความรู้พื้นฐานเกี่ยวกับการวิจัย. ภาควิชาทดสอบและวิจัยการศึกษา คณะครุ ศาสตร์ สถาบันราชภัฏนครราชสีมา.
- สมหวัง พิธิยานุวัฒน์ (บรรณาธิการ). 2544. รวมบทความทางการประเมินโครงการ. พิมพ์ครั้งที่ 6 ฉบับปรับปรุงเพิ่มเติม สำนักพิมพ์แห่งจุฬาลงกรณ์มหาวิทยาลัย.

- สุชาติ ประสิทธิ์รัฐสินธุ์. 2536. ระเบียบวิธีการวิจัยทางสังคมศาสตร์. พิมพ์ครั้งที่ 8 กรุงเทพฯ. สถาบันบัณฑิตพัฒนบริหารศาสตร์.
- สุบรรณ พันธุ์วิภาส และ ชัยวัฒน์ ปัญจพงษ์, 2522. ระเบียบวิธีวิจัยเชิงปฏิบัติ. กรุงเทพฯ. โอเดียนสโตร์.
- สุวิทย์ อารีกุล. 2521. หลักการวิจัยและการเสนอผลงานวิจัยทางวิทยาศาสตร์และสังคมศาสตร์. กรุงเทพฯ : โรงพิมพ์รุ่งเรืองรัตน์.
- อนันต์ ศรีโสภณ. 2521. หลักการวิจัยเบื้องต้น. กรุงเทพฯ. วัฒนาพานิช.
- อุดม จัรัสพันธุ์และคณะ. 2545. ชุดวิชาการประเมินเพื่อพัฒนา หลักสูตรประกาศนียบัตรบัณฑิตการจัดการจัดการและการประเมินโครงการ ตามโครงการเพิ่มประสิทธิภาพบริหารจัดการกองทุนหมู่บ้านและชุมชนเมือง พ.ศ. 2545. สำนักมาตรฐานการศึกษา สำนักงานสภาสถาบันราชภัฏ กระทรวงศึกษาธิการ สำนักมาตรฐานอุดมศึกษา ทบวงมหาวิทยาลัย กระทรวงศึกษาธิการ สำนักมาตรฐานอุดมศึกษา ทบวงมหาวิทยาลัย.
- อุทุมพร (ทองอุไทย) จามรมาน, 2530. แบบสอบถาม : การสร้างและการใช้. กรุงเทพฯ : ฟันนี่พับลิชชิ่ง .