

## บทสรุปสำหรับผู้บริหาร

ชื่อเรื่อง : คุณภาพชีวิตของนักศึกษามหาวิทยาลัยเทคโนโลยีสุรนารี  
ผู้วิจัย : นายกฤตธัช อันซีน  
ปีที่พิมพ์ : 2557  
แหล่งทุน : มหาวิทยาลัยเทคโนโลยีสุรนารี

---

การวิจัยครั้งนี้เป็นการวิจัยเชิงสำรวจ มีวัตถุประสงค์ 4 ประการ คือ (1) เพื่อศึกษาระดับคุณภาพชีวิตของนักศึกษามหาวิทยาลัยเทคโนโลยีสุรนารี (2) เพื่อเปรียบเทียบคุณภาพชีวิตของนักศึกษาที่มีปัจจัยบุคคลแตกต่างกัน (3) เพื่อศึกษาความต้องการในการพัฒนาคุณภาพชีวิตของนักศึกษามหาวิทยาลัยเทคโนโลยีสุรนารี โดยจำนวนกลุ่มตัวอย่างที่ใช้ในการวิจัยครั้งนี้เป็นนักศึกษาระดับปริญญาตรี ของมหาวิทยาลัยเทคโนโลยีสุรนารี ปีการศึกษา 2555 ชั้นปีที่ 1 – 4 จำนวน 407 คน ซึ่งแบ่งเป็น 2 กลุ่มใหญ่ ๆ คือ (1) นักศึกษาที่พักอาศัยในหอพักนักศึกษา จำนวน 15 หอพัก มีประชากรทั้งหมด โดยแบ่งชั้นภูมิ (Stratified Random Sampling) โดยใช้ตารางเลขสุ่มตามหอพัก ได้กลุ่มตัวอย่าง 253 คน (2) นักศึกษาหอนอก ผู้วิจัยจะใช้การสุ่มตัวอย่างแบบบังเอิญหรือตามความสะดวก (Convenience Sampling) โดยที่ผู้วิจัยได้คัดเลือกหน่วยตัวอย่างโดยยึดหลักความสะดวก เป็นสำคัญ ผู้วิจัยเลือกคนที่พักอาศัยอยู่นอกมหาวิทยาลัยหรือกำลังอยู่บนถนนในช่วงเวลาที่ไปสอบถามเป็นจำนวน 154 คนแรกที่อยู่พบ หรือผู้วิจัยบังเอิญไปพบ การเก็บรวบรวมข้อมูลจากกลุ่มตัวอย่าง ซึ่งมี 3 ขั้นตอน ดังนี้ ขั้นตอนที่ 1 เก็บข้อมูลปฐมภูมิจากนักศึกษาที่เป็นกลุ่มตัวอย่าง โดยใช้ขั้นตอนที่ 2 ข้อมูลทุติยภูมิ ได้แก่ ข้อมูลเอกสารวิชาการ แนวคิด ทฤษฎีที่เกี่ยวข้องกับการปฏิบัติงาน ตลอดจนผลงานวิจัยที่เกี่ยวข้อง ขั้นตอนที่ 3 การเก็บข้อมูลโดยวิธี Focus Group และการสัมภาษณ์กลุ่มตัวอย่าง เพื่อให้ได้ข้อมูลที่ครอบคลุมและชัดเจนยิ่งขึ้นโดยแบ่งออกเป็นกลุ่มย่อยทั้งหมด 15 กลุ่ม จากนั้นนำข้อมูลที่วิเคราะห์ โดยข้อมูลทั่วไปของนักศึกษา ใช้ค่าความถี่ ค่าร้อยละ ค่าเฉลี่ย และค่าส่วนเบี่ยงเบนมาตรฐานวิเคราะห์ ส่วนระดับคุณภาพชีวิตของนักศึกษาในด้านต่าง ๆ การวิเคราะห์ด้วยสถิติเชิงอนุมาน ประกอบด้วย เปรียบเทียบความแตกต่างของคุณภาพชีวิต ได้แก่ การทดสอบ t – test การวิเคราะห์ความแปรปรวน (Analysis of variance : ANOVA) การเปรียบเทียบเชิงซ้อน (Multiple comparison) ใช้วิธีของตุร์กี (Tukey HSD) และการวิเคราะห์ข้อมูลเชิงคุณภาพ จากแบบสอบถามในส่วนสุดท้าย และจากการสัมภาษณ์กลุ่มตัวอย่าง ซึ่งเป็นความต้องการพัฒนาคุณภาพชีวิตของนักศึกษามาจำแนก จัดหมวดหมู่ จัดเรียงลำดับตามความถี่ของข้อมูลจากมากไปน้อย

### ข้อเสนอแนะเชิงนโยบายที่มหาวิทยาลัยควรดำเนินการต่อไป

1. ด้านการเรียน มหาวิทยาลัยควรมีการปรับปรุงระบบการเรียนเสริมบททวนรายวิชาให้ครอบคลุมและทั่วถึง การเรียนการสอนให้มีความสุขไม่น่าเบื่อ และมหาวิทยาลัยควรปรับปรุงเทคโนโลยีภายในมหาวิทยาลัยให้เพิ่มจุดบริการอินเทอร์เน็ตให้ทั่วถึงและเพิ่มความเร็วของระบบอินเทอร์เน็ต

2. ด้านอาหารและโภชนาการ มหาวิทยาลัยควรมีการปรับปรุงโรงอาหารของมหาวิทยาลัยให้เพียงพอต่อความต้องการของนักศึกษา พร้อมทั้งปรับปรุงสภาพแวดล้อมให้เหมาะสมสวยงามน่าใช้ และควรมีหน่วยงานที่ทำหน้าที่รับผิดชอบเข้ามาควบคุมดูแลและตรวจสอบการจัดจำหน่ายอาหารของร้านอาหารในมหาวิทยาลัยอย่างสม่ำเสมอ ทั้งในด้านสถานที่ ภาชนะที่บรรจุอาหาร และอาหาร ให้สะอาด ถูกสุขลักษณะ มีคุณค่าทางโภชนาการ และมีราคาที่เหมาะสม

3. ด้านที่พักอาศัย มหาวิทยาลัยควรมีการพิจารณาสร้างหอพักของมหาวิทยาลัยให้เพียงพอ กับความต้องการของนักศึกษารวมทั้งการปรับลดจำนวนนักศึกษาที่เข้าพักต่อห้อง 2-3 คน

4. ด้านสุขภาพอนามัย มหาวิทยาลัยควรมีการปรับปรุงขยายบริการตรวจสุขภาพเป็นประจำทุกปี และมีการจัดอบรมให้ความรู้เกี่ยวกับการป้องกันโรคต่าง ๆ อย่างต่อเนื่อง

5. ด้านบริการพื้นฐาน มหาวิทยาลัยควรเพิ่มสถานที่สำหรับพักผ่อนให้นักศึกษาเพิ่มขึ้น พร้อมทั้งปลูกต้นไม้เพื่อเพิ่มความร่มรื่น และควรปรับปรุงกิจกรรมรยทของบุคลากรผู้ทำหน้าที่ให้บริการในด้านต่าง ๆ แก่นักศึกษารวมทั้งเพิ่มความรวดเร็วในการให้บริการแก่นักศึกษาอย่างทั่วถึง เป็นกันเอง และเสมอภาค

6. ด้านความปลอดภัยในชีวิตและทรัพย์สิน มหาวิทยาลัยควรปรับปรุงด้านระบบรักษาความปลอดภัยโดยการเพิ่มเทคโนโลยีทางด้านความปลอดภัย เช่น เพิ่มกล้องวงจรปิด การเพิ่มพนักงานรักษาความปลอดภัย รวมถึงกิจกรรมรยทของพนักงานรักษาความปลอดภัย การมีกฎระเบียบและข้อบังคับใช้อย่างเข้มงวด

7. ด้านจิตใจ มหาวิทยาลัยควรจัดให้มีกิจกรรมในหอพักและระหว่างหอพักให้นักศึกษาได้พบปะกัน มีกิจกรรมนันทนาการคลายเครียดในหอพักและระหว่างหอพักได้ และมหาวิทยาลัยควรจัดกิจกรรมส่งเสริมคุณภาพชีวิตให้กับนักศึกษาเพศชาย เนื่องจากมีระดับคุณภาพชีวิตที่ต่ำกว่านักศึกษาหญิง

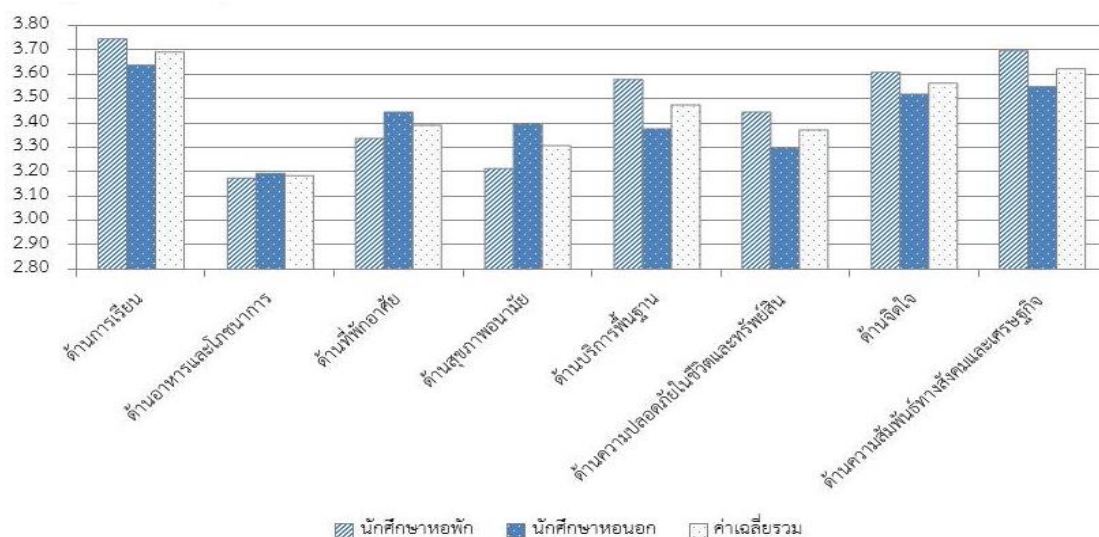
8. ด้านความสัมพันธ์ทางสังคมและเศรษฐกิจ มหาวิทยาลัยควรนำนักศึกษา หรือแนะนำนักศึกษา จัดกิจกรรมร่วมกับชุมชน โดยใช้วิชาความรู้ในสาขาที่ตนถนัด พัฒนา บริการ และสร้างความสัมพันธ์กับชุมชน เช่น จัดอบรมเกี่ยวกับการสุขาภิบาลร้านอาหารเพื่อให้ประชาชนที่ประกอบธุรกิจร้านอาหารรอบ ๆ มหาวิทยาลัย จัดกิจกรรมค่ายอาสาต่าง ๆ ร่วมกับชุมชนรอบ ๆ มหาวิทยาลัย

## สรุปผลการวิจัย

1. สรุปผลการศึกษาข้อมูลทั่วไป ประชากรที่ศึกษาส่วนใหญ่พักอาศัยอยู่ในหอพักนักศึกษาของมหาวิทยาลัย ร้อยละ 62.16 และพักอาศัยในหอพักเอกชนหรือบ้านพักพักนอกมหาวิทยาลัย ร้อยละ 37.84 มีจำนวนสมาชิกร่วมพักในห้องเดียวกันส่วนใหญ่ จำนวน 3 คนต่อห้อง ร้อยละ 46.44 รองลงมาคือพัก 2 คนต่อห้อง ร้อยละ 25.55 ส่วนค่าใช้จ่ายของประชากรที่ศึกษาพบว่าส่วนใหญ่มาจากพ่อแม่ผู้ปกครอง ร้อยละ 70.03 รองลงมาคือ จากพ่อแม่ผู้ปกครองและทุนการศึกษา ร้อยละ 25.55 เมื่อจำแนกตามค่าใช้จ่ายที่ได้รับต่อเดือน ประชากรที่ศึกษาส่วนใหญ่ได้รับค่าใช้จ่ายจำนวน 4,000 - 5,000 บาท ร้อยละ 36.86 รองลงมาคือ 5,001 - 6,000 บาท โดยประชากรที่ศึกษาส่วนใหญ่มีภูมิลำเนาอยู่ในภาคตะวันออกเฉียงเหนือ ร้อยละ 66.83 รองลงมาคือ ภาคเหนือ ร้อยละ 9.34 ซึ่งเกือบทั้งหมดของประชากรที่ศึกษา นับถือศาสนาพุทธ ร้อยละ 96.56

2. สรุปผลการศึกษาระดับคุณภาพชีวิตของนักศึกษามหาวิทยาลัยเทคโนโลยีสุรนารี สรุปได้ว่าคุณภาพชีวิตของนักศึกษามหาวิทยาลัยเทคโนโลยีสุรนารีโดยภาพรวม อยู่ในระดับปานกลาง มีค่าเฉลี่ยรวม 3.45 โดยนักศึกษาหอพัก มีค่าเฉลี่ย 3.38 และนักศึกษาหอนอก มีค่าเฉลี่ย 3.34 เมื่อเปรียบเทียบคุณภาพชีวิตของนักศึกษาหอพักกับนักศึกษาหอนอก พบว่า นักศึกษาหอพักมีระดับคุณภาพชีวิตที่ดีกว่านักศึกษาหอพักนอก ในด้านการได้รับบริการพื้นฐานที่ดีกว่า โดยนักศึกษาหอพักอยู่ในระดับดี ค่าเฉลี่ย 3.58 ส่วนนักศึกษาหอนอกอยู่ในระดับปานกลาง ค่าเฉลี่ย 3.38 เมื่อพิจารณาคุณภาพชีวิตในแต่ละด้านพบว่า นักศึกษาหอพักมีค่าเฉลี่ยของคุณภาพชีวิตที่สูงกว่านักศึกษาหอนอกเป็นส่วนใหญ่ยกเว้นคือ มีคุณภาพชีวิตที่ดีกว่า 5 ด้านประกอบด้วยด้านการเรียน ด้านบริการพื้นฐาน ด้านความปลอดภัยในชีวิตและทรัพย์สิน ด้านจิตใจ และด้านความสัมพันธ์ทางสังคมและเศรษฐกิจ ส่วนนักศึกษาหอนอกมีค่าเฉลี่ยของคุณภาพชีวิตที่สูงกว่า 3 ด้านคือ ด้านอาหารและโภชนาการ ด้านที่พักอาศัย และด้านสุขภาพอนามัย ดังที่ได้แสดงการเปรียบเทียบในแผนภูมิที่ 1

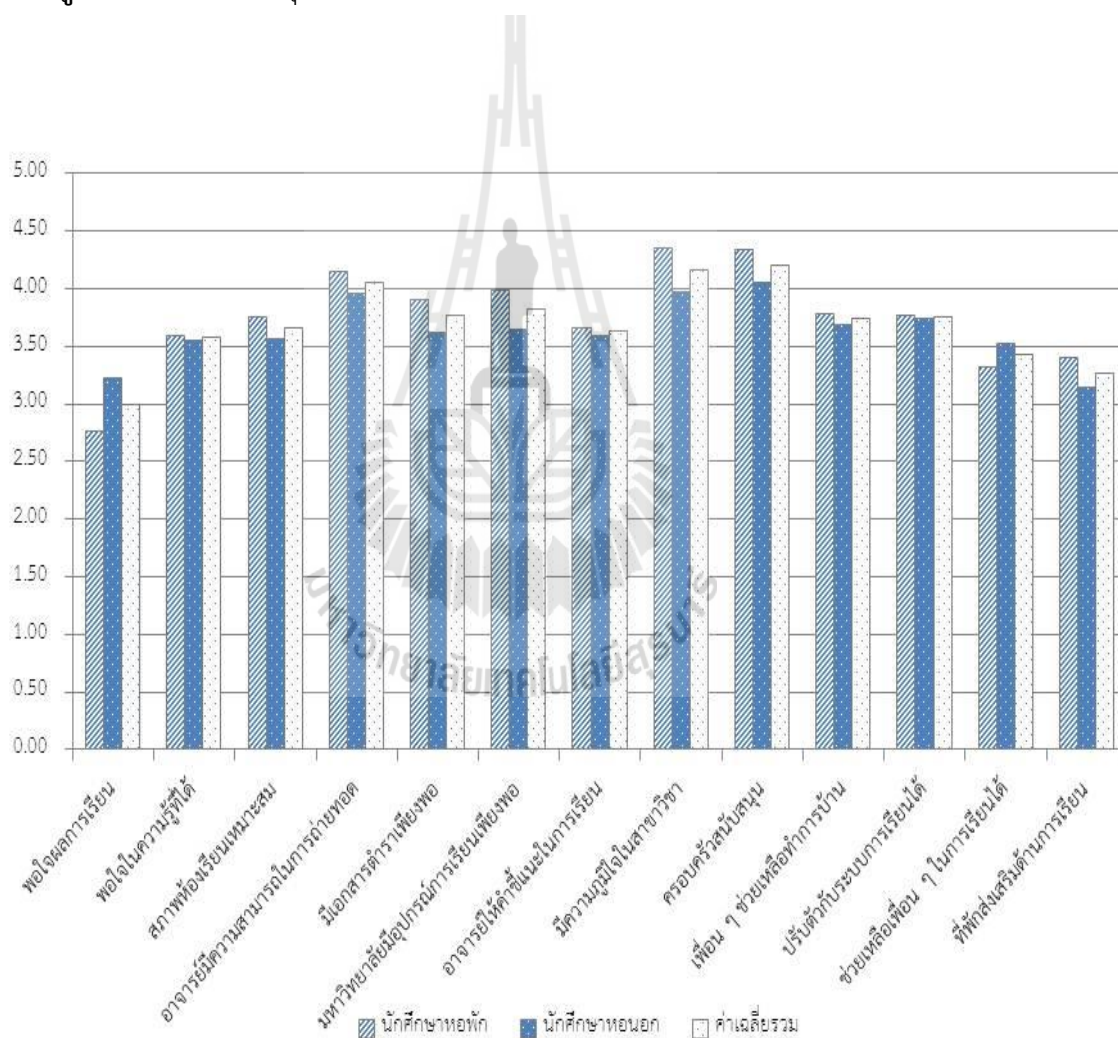
แผนภูมิที่ 1 เปรียบเทียบคุณภาพชีวิตของนักศึกษาหอพักกับนักศึกษาหอนอก



เมื่อจำแนกคุณภาพชีวิตของนักศึกษามหาวิทยาลัยเทคโนโลยีสุรนารี ในแต่ละด้าน เป็นรายข้อพบว่า

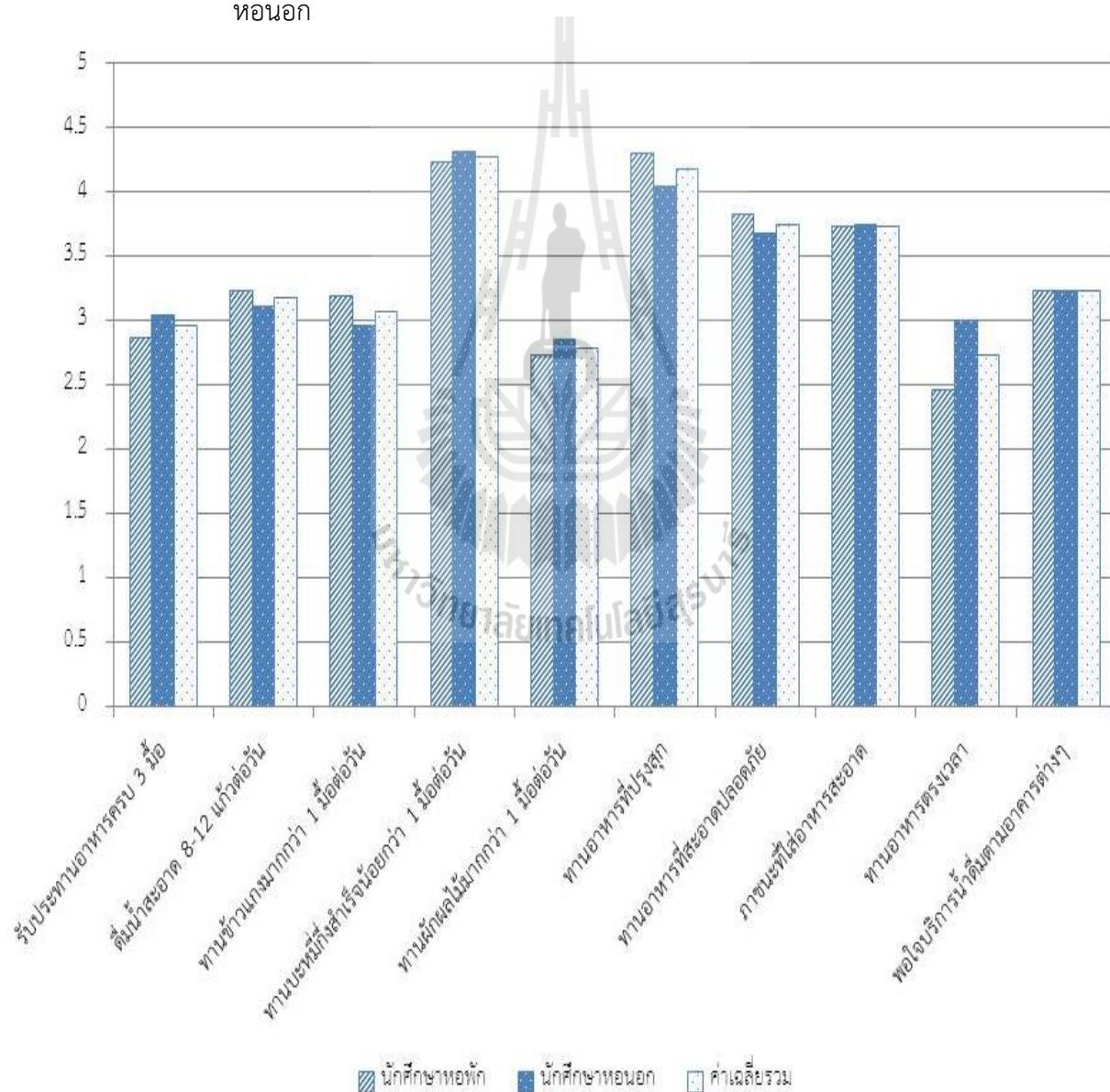
1) ด้านการเรียน ภาพรวมคุณภาพชีวิตของนักศึกษาอยู่ในระดับดี 10 ข้อจากคำถาม 13 ข้อประกอบด้วยข้อคำถามที่ 2-11 ส่วนข้อคำถามที่ 1 12 และ 13 อยู่ในเกณฑ์ปานกลาง โดยข้อคำถามที่ 12 มีระดับคุณภาพชีวิตที่แตกต่างกันคือ การสามารถช่วยเหลือเพื่อน ๆ ในการเรียนได้ ซึ่งนักศึกษาหอพักนอกอยู่ในระดับดีส่วนนักศึกษาหอพักอยู่ในระดับปานกลาง มีค่าเฉลี่ย 3.58 และ 3.32 ตามลำดับ รายละเอียดดังแสดงไว้ในแผนภูมิที่ 2

**แผนภูมิที่ 2** เปรียบเทียบคุณภาพชีวิตด้านการเรียนของนักศึกษาหอพักกับนักศึกษาหอนอก



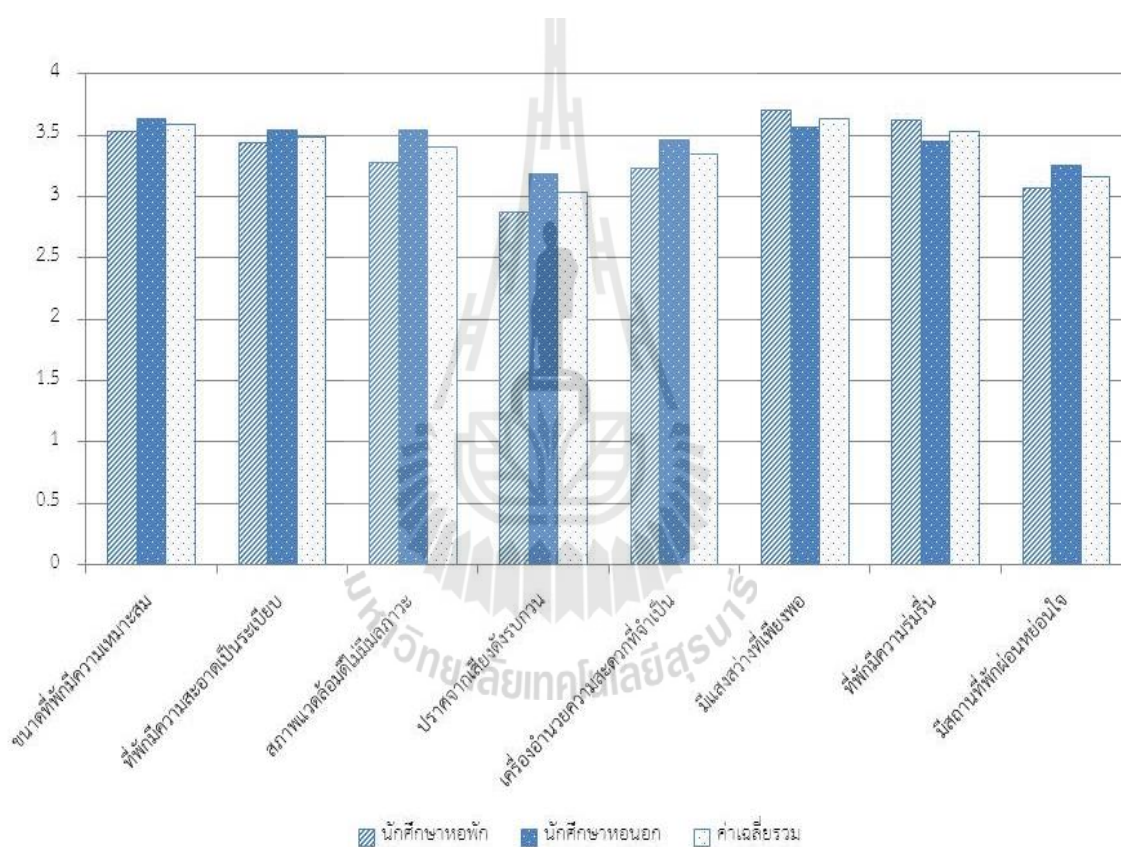
2) ด้านอาหารและโภชนาการ ภาพรวมคุณภาพชีวิตของนักศึกษาอยู่ในระดับปานกลาง โดยนักศึกษามีพฤติกรรมที่เหมาะสมในระดับดีดังนี้ นักศึกษามีการรับประทานอาหารที่ปรุงสุก รับประทานอาหารที่สะอาดปลอดภัย ภาพขณะที่ใส่อาหารมีความสะอาดถูกสุขอนามัย และรับประทานอาหารบะหมี่กึ่งสำเร็จรูปน้อย ส่วนพฤติกรรมที่ไม่เหมาะสมที่ควรปรับปรุงสำหรับนักศึกษาหอพักคือ การรับประทานอาหารที่ตรงเวลา โดยนักศึกษาหอพักอยู่ในระดับคุณภาพชีวิตอยู่ในเกณฑ์พอใช้ ค่าเฉลี่ย 2.46 ส่วนนักศึกษาหอนอกอยู่ในเกณฑ์ปานกลางค่าเฉลี่ย 3.00 รายละเอียดดังแสดงไว้ในแผนภูมิที่ 3

**แผนภูมิที่ 3** เปรียบเทียบคุณภาพชีวิตด้านอาหารและโภชนาการของนักศึกษาหอพักกับนักศึกษาหอนอก



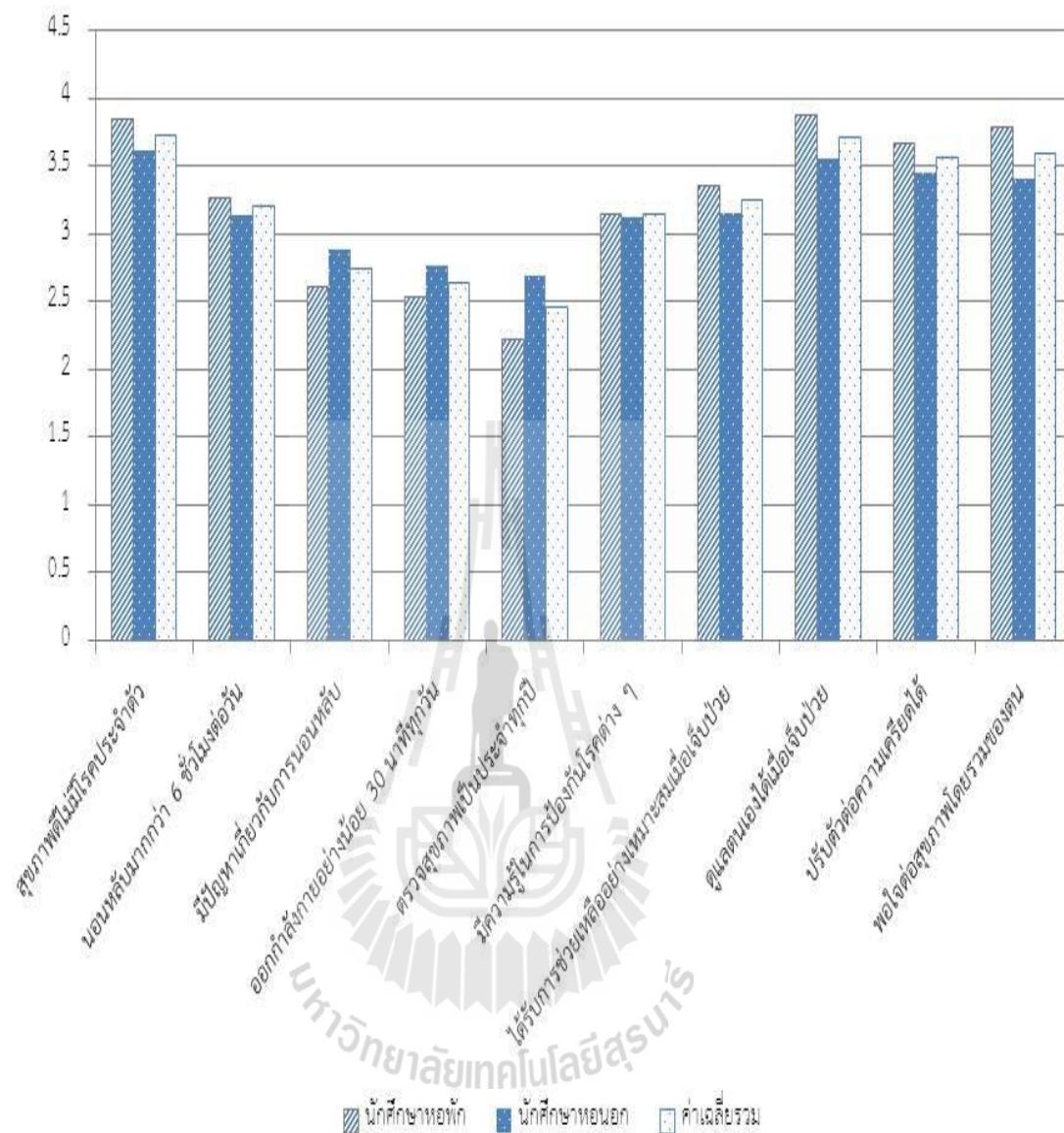
3) ด้านที่พักอาศัย ภาพรวมคุณภาพชีวิตของนักศึกษาอยู่ในระดับปานกลาง โดยมีข้อที่อยู่ในระดับดี 2 ข้อคือ ขนาดของห้องพักมีความเหมาะสม และมีแสงสว่างที่เพียงพอในที่พัก ส่วนประเด็นข้อคำถามที่มีระดับคุณภาพชีวิตแตกต่างกันโดยนักศึกษาหอพักอยู่ในระดับดีคือ ที่พักมีความสะอาดถูกสุขลักษณะและมีสภาพแวดล้อมที่ดีไม่มีมลภาวะซึ่งนักศึกษาหอพักอยู่ในระดับปานกลาง ส่วนประเด็นที่พักของนักศึกษาหอพักอยู่ในระดับดีคือ ที่พักอาศัยมีความร่มรื่น ซึ่งที่พักนักศึกษาหอพักอยู่ในระดับปานกลาง รายละเอียดดังแสดงไว้ในแผนภูมิที่ 4

แผนภูมิที่ 4 เปรียบเทียบคุณภาพชีวิตด้านที่พักอาศัยของนักศึกษาหอพักกับนักศึกษาหอนอก



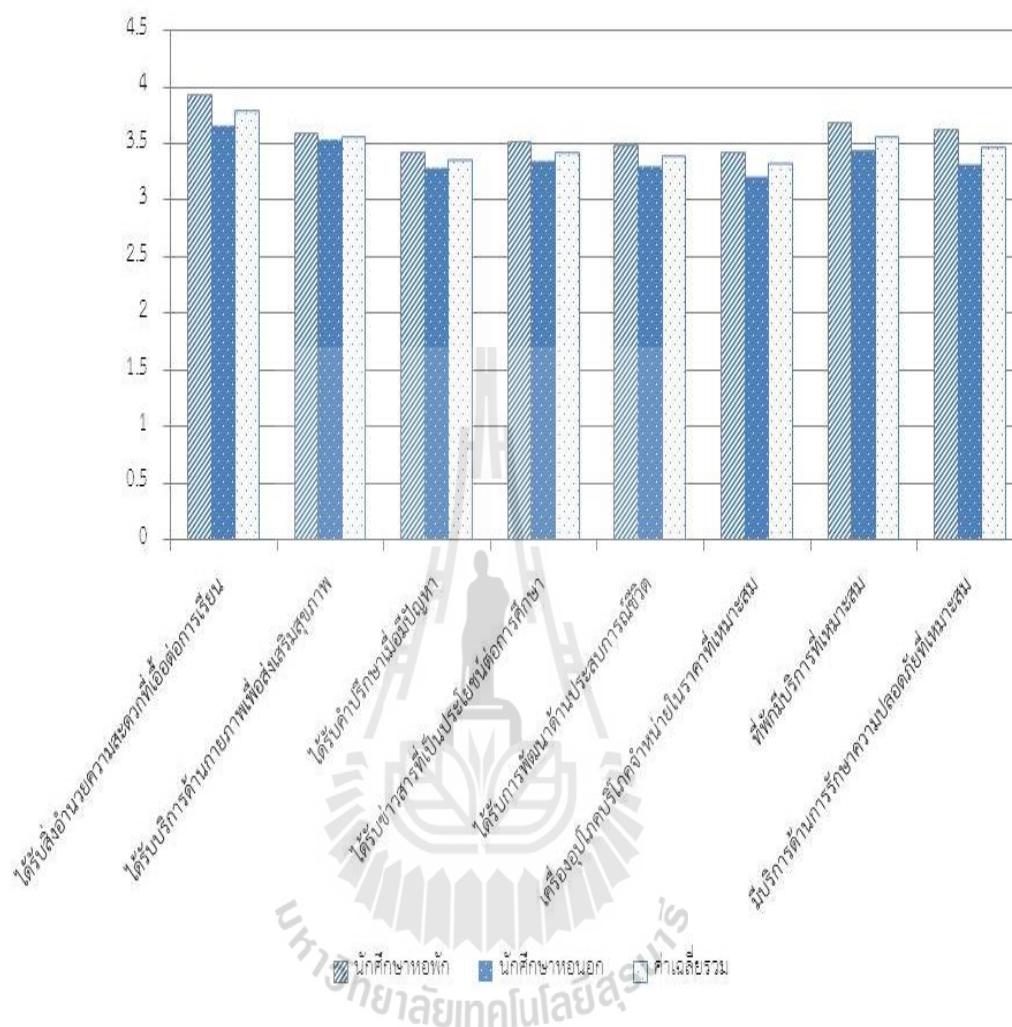
4) ด้านสุขภาพอนามัย ภาพรวมคุณภาพชีวิตของนักศึกษาอยู่ในระดับปานกลาง โดยมีประเด็นที่อยู่ในระดับดีคือ นักศึกษาไม่มีโรคประจำตัว และสามารถดูแลตนเองได้อย่างเหมาะสมเมื่อเจ็บป่วย ส่วนประเด็นคุณภาพชีวิตที่แตกต่างกันระหว่างนักศึกษาหอพักกับนักศึกษาหอนอกคือ การปรับตัวต่อความเครียด และความพึงพอใจต่อสุขภาพโดยรวมของตนเอง โดยนักศึกษาหอพักอยู่ในระดับดี ส่วนนักศึกษาหอพักอยู่ในระดับปานกลาง รายละเอียดดังแสดงไว้ในแผนภูมิที่ 5

แผนภูมิที่ 5 เปรียบเทียบคุณภาพชีวิตด้านสุขภาพอนามัยของนักศึกษาหอพักกับนักศึกษาหอนอก



5) ด้านการบริการพื้นฐาน ภาพรวมคุณภาพชีวิตของนักศึกษามีความแตกต่างกันคือ นักศึกษาหอพักอยู่ในระดับดี ส่วนนักศึกษาหอนอกอยู่ในระดับปานกลาง โดยประเด็นที่อยู่ในระดับดีของนักศึกษาทั้ง 2 กลุ่มคือ นักศึกษาได้รับสิ่งอำนวยความสะดวกที่เอื้อต่อการเรียนรู้จากมหาวิทยาลัย และการได้รับบริการทางกายภาพเพื่อส่งเสริมสุขภาพจากมหาวิทยาลัย ส่วนประเด็นคุณภาพชีวิตที่แตกต่างกันคือ ที่พักอาศัยของนักศึกษามีบริการพื้นฐานที่เหมาะสม และการเดินทางจากที่พักไปที่เรียนมีการบริการรักษาความปลอดภัยอย่างเหมาะสม โดยนักศึกษาหอพักอยู่ในระดับดี ส่วนนักศึกษาหอนอกอยู่ระดับปานกลาง รายละเอียดดังแสดงไว้ในแผนภูมิที่ 6

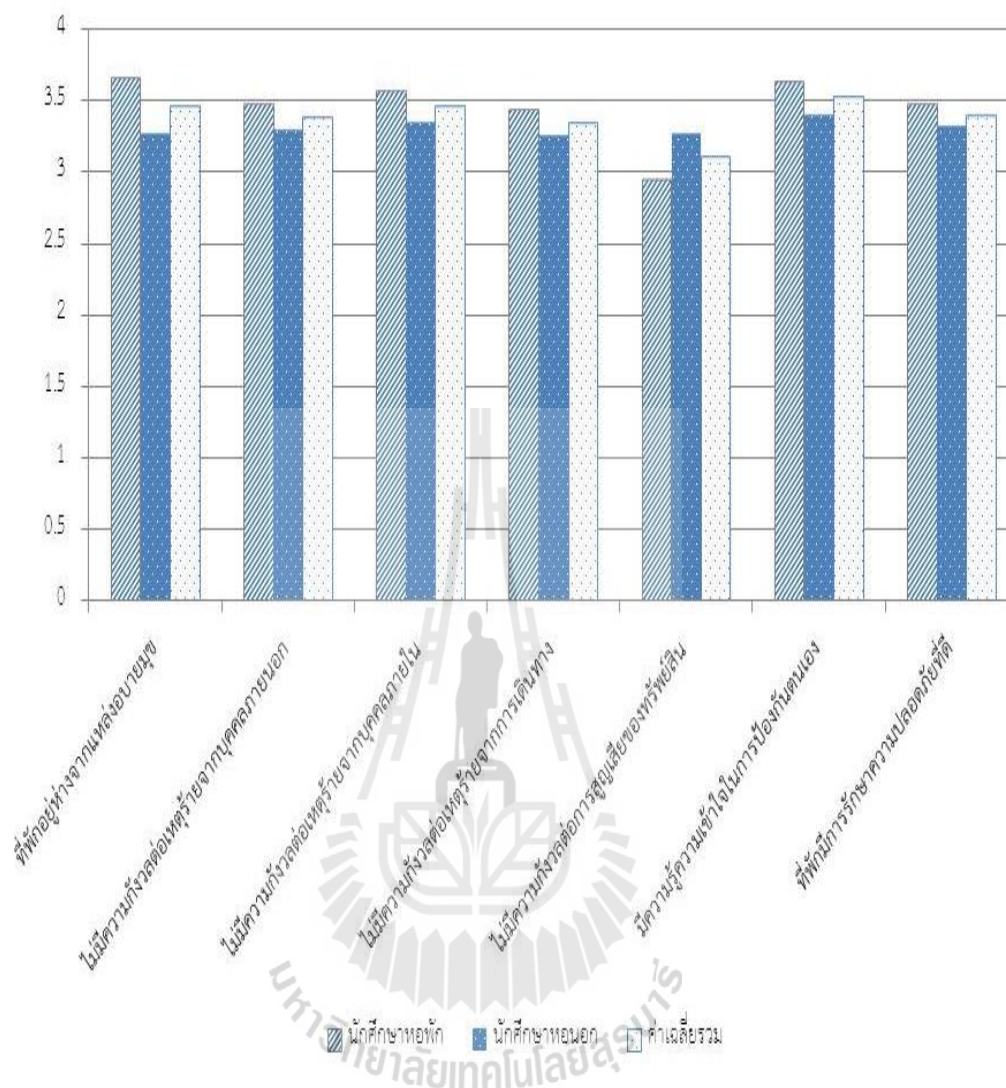
แผนภูมิที่ 6 เปรียบเทียบคุณภาพชีวิตด้านการบริการพื้นฐานของนักศึกษาหอพักกับนักศึกษา  
หอนอก



6) ด้านความปลอดภัยในชีวิตและทรัพย์สิน ภาพรวมคุณภาพชีวิตของนักศึกษาอยู่ในระดับปานกลาง โดยมีประเด็นที่ระดับคุณภาพชีวิตที่แตกต่างกันของนักศึกษาหอพักกับนักศึกษาหอนอกคือ ที่พักนักศึกษาอยู่ห่างจากแหล่งมั่วสุม อบายมุข หรือสิ่งผิดกฎหมายต่าง ๆ นักศึกษาไม่มีความกังวลต่อเหตุร้ายที่จะเกิดขึ้นกับท่านจากบุคคลภายในมหาวิทยาลัย และมีความรู้ความเข้าใจในการป้องกันตัวจากภัยสังคม ซึ่งนักศึกษาหอพักอยู่ในระดับดีส่วนนักศึกษาหอนอกอยู่ในระดับปานกลาง รายละเอียดดังแสดงไว้ในแผนภูมิที่ 7

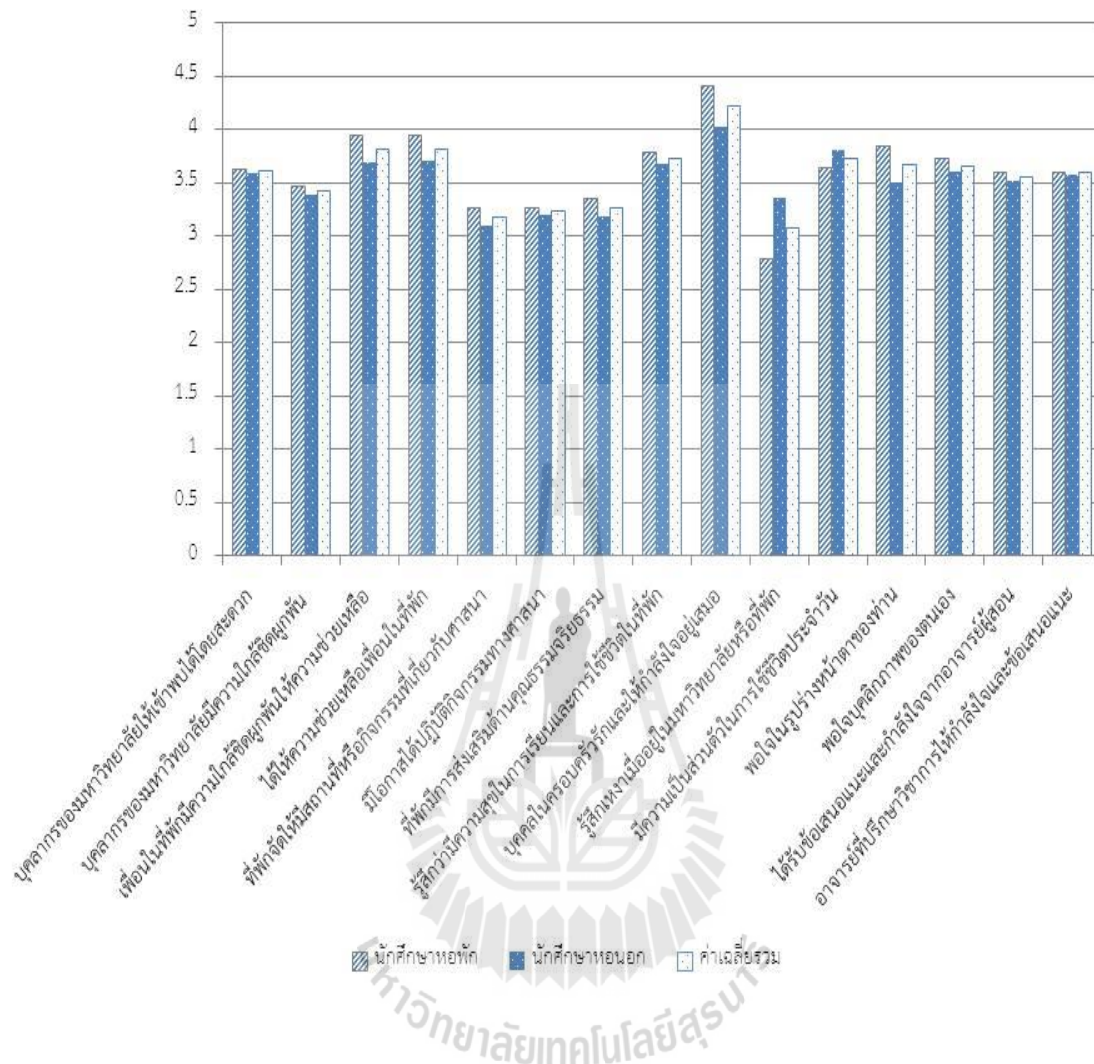


แผนภูมิที่ 7 เปรียบเทียบคุณภาพชีวิตด้านความปลอดภัยในชีวิตและทรัพย์สินของนักศึกษาหอพัก



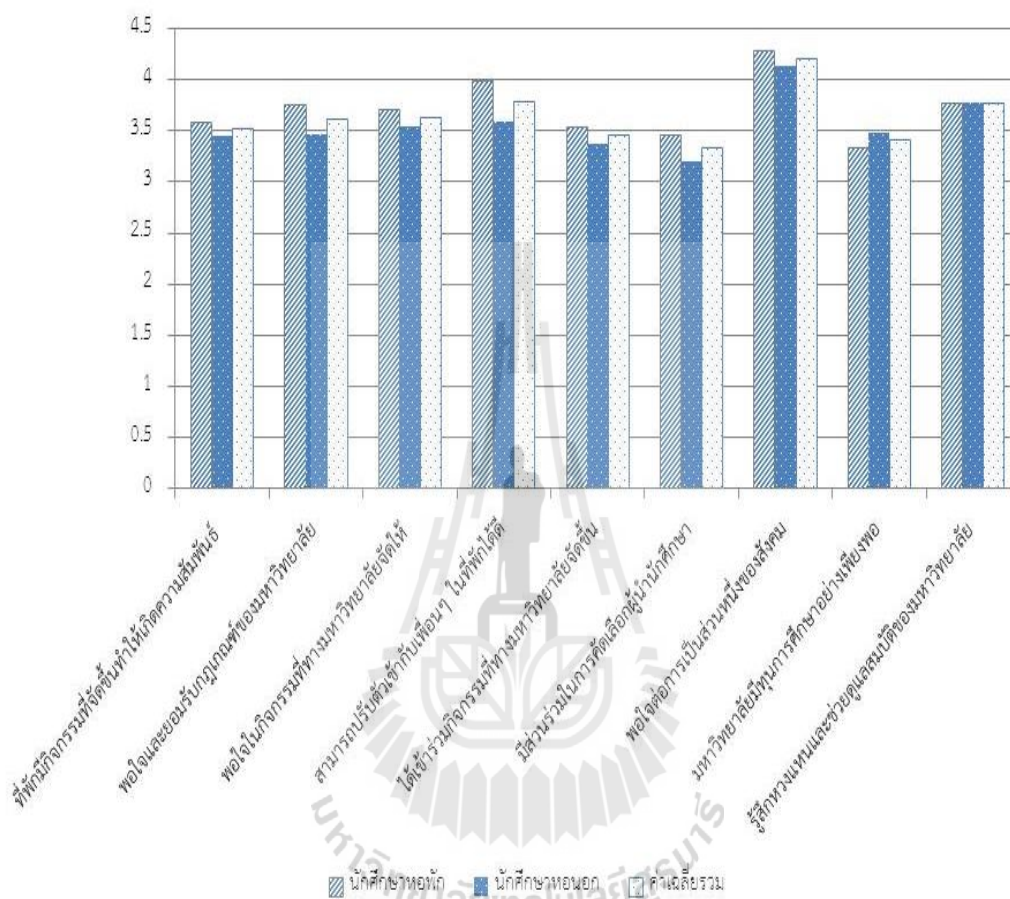
7) ด้านจิตใจ ภาพรวมคุณภาพชีวิตของนักศึกษาอยู่ในระดับดี ซึ่งมีประเด็นคุณภาพชีวิตที่อยู่ในระดับดีดังนี้ อาจารย์ที่ปรึกษาวิชาการให้เวลานักศึกษาเข้าพบขอคำปรึกษาได้โดยสะดวก เพื่อนในที่พักมีความใกล้ชิดผูกพันให้ความช่วยเหลือเกื้อกูลกัน นักศึกษาได้ให้ความช่วยเหลือเพื่อนในที่พักหากได้รับการร้องขอ นักศึกษารู้สึกว่ามีความสุขในการเรียนและการใช้ชีวิตในที่พักปัจจุบัน บุคคลในครอบครัวรักและให้กำลังใจท่านอยู่เสมอ มีความเป็นส่วนตัวในการใช้ชีวิตประจำวัน พอใจบุคลิกภาพของตนเอง ได้รับข้อเสนอแนะและกำลังใจจากอาจารย์ผู้สอน และได้รับข้อเสนอแนะกำลังใจจากอาจารย์ที่ปรึกษาวิชาการ ส่วนประเด็นที่แตกต่างกันคือ ความพึงพอใจในรูปร่างหน้าตาของตนเอง นักศึกษาหอพักอยู่ในระดับดีส่วนนักศึกษาหอพักอยู่ระดับปานกลาง รายละเอียดดังแสดงไว้ในแผนภูมิที่ 8

แผนภูมิที่ 8 เปรียบเทียบคุณภาพชีวิตด้านจิตใจของนักศึกษาหอพักกับนักศึกษาหอนอก



8) ด้านความสัมพันธ์ทางสังคมและเศรษฐกิจ ภาพรวมคุณภาพชีวิตของนักศึกษาอยู่ในระดับดี ซึ่งมีประเด็นคุณภาพชีวิตในระดับดีคือ นักศึกษาได้รับประโยชน์จากกิจกรรมนักศึกษาที่ทางมหาวิทยาลัยจัดให้ นักศึกษาสามารถปรับตัวเข้ากับเพื่อน ๆ ในที่พักเดียวกันได้ดี นักศึกษาพึงพอใจต่อการเป็นส่วนหนึ่งของมหาวิทยาลัย และนักศึกษาได้รับเงินในการดำรงชีพอย่างเพียงพอ ส่วนประเด็นคุณภาพชีวิตที่แตกต่างกันคือ หอพักนักศึกษามีกิจกรรมที่จัดขึ้นทำให้เกิดความสัมพันธ์ระหว่างนักศึกษาด้วยกันในหอ นักศึกษาพอใจและยอมรับกฎเกณฑ์ของมหาวิทยาลัยที่ตั้งไว้ และนักศึกษาได้เข้าร่วมกิจกรรมที่ทางมหาวิทยาลัยจัดขึ้นเป็นประจำ โดยนักศึกษาหอพักอยู่ในระดับดี ส่วนนักศึกษาหอนอกอยู่ในระดับปานกลาง รายละเอียดดังแสดงไว้ในแผนภูมิที่ 9

**แผนภูมิที่ 9** เปรียบเทียบคุณภาพชีวิตด้านความสัมพันธ์ทางสังคมและเศรษฐกิจของนักศึกษาหอพักกับนักศึกษาหอนอก



**3. สรุปผลการเปรียบเทียบคุณภาพชีวิตของนักศึกษาที่มีปัจจัยส่วนบุคคลแตกต่างกัน**

จากการเปรียบเทียบคุณภาพชีวิตของนักศึกษามหาวิทยาลัยเทคโนโลยีสุรนารี ที่มีปัจจัยส่วนบุคคลแตกต่างกัน สรุปผลได้ดังนี้

ปัจจัยส่วนบุคคลของนักศึกษาที่ไม่ส่งผลต่อความแตกต่างของคุณภาพชีวิตทั้งในภาพรวมและรายด้านต่าง ๆ ได้แก่ นักศึกษาที่มีรายได้ต่อเดือนต่างกัน และการนับถือศาสนาแตกต่างกัน

ส่วนปัจจัยส่วนบุคคลของนักศึกษาที่ส่งผลต่อความแตกต่างของคุณภาพชีวิตทั้งในภาพรวมและรายด้าน ได้แก่

3.1 นักศึกษาที่มีเพศแตกต่างกันมีคุณภาพชีวิตแตกต่างกันทางการเรียน และด้านสุขภาพ โดยนักศึกษาหญิงจะมีคุณภาพชีวิตสูงกว่านักศึกษาชาย ทางด้านการเรียน ด้านอาหารและ

โภชนาการ ด้านที่อยู่อาศัย ด้านการรับบริการพื้นฐาน ด้านความปลอดภัยในชีวิตและทรัพย์สิน ด้านจิตใจ และด้านความสัมพันธ์ทางสังคมและเศรษฐกิจ ส่วนด้านสุขภาพอนามัยที่นักศึกษาชายสูงกว่า

3.2 นักศึกษาที่กำลังศึกษาในชั้นปีที่แตกต่างกันมีคุณภาพชีวิตแตกต่างกันทางด้านบริการพื้นฐาน และด้านความปลอดภัยในชีวิตและทรัพย์สิน โดยคุณภาพชีวิตด้านบริการพื้นฐาน นักศึกษาชั้นปีที่ 1 มีคุณภาพชีวิตสูงกว่านักศึกษาชั้นปีที่ 4 และด้านความปลอดภัยในชีวิตและทรัพย์สิน นักศึกษาชั้นปีที่ 2 มีคุณภาพชีวิตสูงกว่านักศึกษาชั้นปีที่ 1

3.3 นักศึกษาที่กำลังศึกษาในสำนักวิชาที่แตกต่างกันมีคุณภาพชีวิตแตกต่างกันทางการเรียน โดยที่นักศึกษาสำนักวิชาพยาบาลศาสตร์มีคุณภาพชีวิตสูงกว่านักศึกษาสำนักวิชาเทคโนโลยีการเกษตร

3.4 นักศึกษาที่มีผลคะแนนเฉลี่ยสะสมแตกต่างกันมีคุณภาพชีวิตแตกต่างกันทางการเรียน และด้านความสัมพันธ์ทางสังคมและเศรษฐกิจ โดยที่นักศึกษามีช่วงคะแนนเฉลี่ยสะสม 3.25-4.00 จะมีคุณภาพชีวิตด้านการเรียนสูงกว่าทุกกลุ่มน้อยกว่า 1.5 1.50-1.79 และ 1.80-1.99 นักศึกษามีช่วงคะแนนเฉลี่ยสะสม 2.00-2.74 มีคุณภาพชีวิตด้านการเรียนสูงกว่ากลุ่ม 1.80-1.99 ส่วนด้านความสัมพันธ์ทางสังคมและเศรษฐกิจ นักศึกษาที่มีช่วงคะแนนเฉลี่ยสะสม 3.25-4.00 มีคุณภาพชีวิตที่สูงกว่านักศึกษามีช่วงคะแนนเฉลี่ยสะสมน้อยกว่า 1.5 และ 1.88-1.99

3.5 นักศึกษาที่มีแหล่งที่พักอาศัยแตกต่างกัน มีคุณภาพชีวิตแตกต่างกันทางการเรียน ด้านการบริการพื้นฐาน และด้านความสัมพันธ์ทางสังคมและเศรษฐกิจ โดยนักศึกษาที่พักอาศัยในหอพักนักศึกษาจะมีคุณภาพชีวิตสูงกว่านักศึกษาที่พักอาศัยในหอพักเอกชนหรือบ้านพักนอกมหาวิทยาลัย ทางด้านการเรียน ด้านสุขอนามัย ด้านการรับบริการพื้นฐาน ด้านความปลอดภัยในชีวิตและทรัพย์สิน ด้านจิตใจ และด้านความสัมพันธ์ทางสังคมและเศรษฐกิจ

3.6 นักศึกษาที่มีจำนวนสมาชิกในห้องพักแตกต่างกัน มีคุณภาพชีวิตแตกต่างกันทางด้านบริการพื้นฐาน ด้านความปลอดภัยในชีวิตและทรัพย์สิน และด้านความสัมพันธ์ทางสังคมและเศรษฐกิจ โดยที่นักศึกษาที่พักอาศัยห้องละ 2 คน และ 3 คน มีคุณภาพชีวิตที่สูงกว่านักศึกษาที่พักอาศัยห้องละ 1 คน ด้านความปลอดภัยในชีวิตและทรัพย์สิน นักศึกษาที่พักอาศัยห้องละ 3 คน มีคุณภาพชีวิตที่สูงกว่านักศึกษาที่พักอาศัยห้องละ 1 คน และด้านความสัมพันธ์ทางสังคมและเศรษฐกิจ นักศึกษาที่พักอาศัยห้องละ 4 คน มีคุณภาพชีวิตที่สูงกว่านักศึกษาที่พักอาศัยห้องละ 1 คน

3.7 นักศึกษาที่มีภูมิลำเนาต่างกัน มีคุณภาพชีวิตด้านที่แตกต่างกันทางด้านอาหารและโภชนาการ โดยที่นักศึกษาที่มีภูมิลำเนาในกรุงเทพมหานครมีคุณภาพชีวิตที่สูงกว่านักศึกษาที่มีภูมิลำเนาในภาคกลาง

4. สรุปผลการศึกษาความต้องการในการพัฒนาคุณภาพชีวิตและความเป็นอยู่ของ นักศึกษามหาวิทยาลัยเทคโนโลยีสุรนารี จากการศึกษาความต้องการในการพัฒนาคุณภาพชีวิตและ ความเป็นอยู่ของนักศึกษามหาวิทยาลัยเทคโนโลยีสุรนารี มีความต้องการในการพัฒนาคุณภาพชีวิต และความเป็นอยู่ในทุกด้าน โดยเรียงลำดับตามความถี่จากมากไปน้อยดังนี้

4.1 ด้านการเรียน นักศึกษามีความต้องการให้มีการจัดทบทวนรายวิชาอย่างต่อเนื่องและ ครอบคลุมทุกรายวิชา เพิ่มสื่อหรือบทเรียนทางอินเทอร์เน็ตให้ครอบคลุมทุกรายวิชา ขยายห้องเรียน และกลุ่มเรียนให้เพียงพอ ปรับปรุงวิธีการสอนให้สนุกและน่าสนใจ จัดโครงการเรียนรู้ ภาษาต่างประเทศเพื่อเตรียมเข้าสู่ AEC ให้กิจกรรมหรือโครงการเสริมสร้างพื้นฐานการเรียนรู้ในทุ กสาขาวิชา สร้างแรงจูงใจโดยมีรางวัลให้กับนักศึกษาที่มีผลการเรียนต่ำเข้าตัวที่ศูนย์การเรียนรู้ของ หอพัก จัดให้มีการศึกษาดูงานนอกห้องเรียนบ่อยครั้งขึ้น อาจารย์ผู้สอนควรมีการเช็ครายชื่อก่อนการ เรียนหรือหลังการเรียน ให้มีอุปกรณ์การเรียนควรมีเพียงพอกับนักศึกษามีอุปกรณ์ใหม่ ๆ ทันสมัย อาจารย์ที่ปรึกษาวิชาการควรนัดให้นักศึกษาไปพบเพราะนักศึกษาไม่กล้าไปพบ เพิ่มพื้นที่การอ่าน หนังสือโดยเฉพาะเวลาใกล้สอบ จัดกิจกรรมให้นักศึกษาอ่านหนังสือที่ศูนย์บรรณสารและสื่อการศึกษา ควรเน้นให้เกิดความคิดสร้างสรรค์โดยอาจารย์เป็นผู้แนะนำ

4.2 ด้านอาหารและโภชนาการ นักศึกษามีความต้องการให้จำหน่ายอาหารควรมีความ สะอาดปลอดภัย ไม่มีสิ่งเจือปนในอาหาร สภาพแวดล้อมในโรงอาหารควรสะอาดและถูกสุขลักษณะ อาหารมีปริมาณที่เหมาะสมกับราคาไม่เอาเปรียบผู้บริโภค มีความหลากหลายของอาหารไม่ซ้ำซาก จำเจ ควรมีโรงอาหารเพิ่มขึ้นหรือเพิ่มพื้นที่นั่งรับประทานอาหาร อาหารควรเป็นอาหารที่ปรุงสุกใหม่ ทุกวัน มีรสชาติที่อร่อย ควรมีตลาดสดจำหน่ายอาหารสด มีการจัดการด้านเศษอาหารและขยะอย่าง เป็นระบบ มีการรณรงค์ให้นักศึกษาทานอาหารให้ครบ 5 หมู่ ควรมีการตรวจสุขภาพผู้ประกอบการ และลูกจ้างทุกคน ผู้ขายควรมีมารยาทในการให้บริการที่ดี และให้มีการตรวจสอบด้านความสะอาด ปลอดภัยจากสารพิษทุกเดือน

4.3 ด้านที่อยู่อาศัย นักศึกษาต้องการให้เพิ่มหอพักนักศึกษาให้เพียงพอ ให้มีการซ่อม บำรุงหอพักอย่างสม่ำเสมอและรวดเร็ว ควรมีการตกแต่งสถานที่รอบ ๆ หอพักให้เป็นที่พักผ่อน ควรมี ความสะอาดของหอพักและห้องน้ำให้มากกว่าเดิม ไม่มีเสียงดังรบกวนในบริเวณที่พักอาศัย ให้มีสวน สุขภาพและออกกำลังกายบริเวณหอพัก ให้มีอาสาสมัครประจำบ้านทุกหอพัก ควรมีเครื่องทำน้ำอุ่นใน หอพักที่เพียงพอ ที่นอนหมอนมีสภาพเก่าควรเปลี่ยน ควรมีกฎระเบียบการอยู่ร่วมกันในหอพักและถือ ปฏิบัติอย่างจริงจัง ควรเพิ่มโต๊ะเก้าอี้สำหรับนั่งพักผ่อนในบริเวณหอพัก ควรเพิ่มเครื่องซักผ้าในหอพัก ให้เพียงพอทุกหอพัก ให้มีน้ำอุปโภค บริโภคที่สะอาด และเพียงพอ ควรปรับปรุงระบบสุขาภิบาล ไม่ให้มีกลิ่นรบกวน ให้มีตู้เย็นสาธารณะที่เพียงพอ ควรมีการปรับปรุงหอพักภายในให้เทียบเท่าหอ นอกแต่ราคาถูกลงกว่า เช่น ให้มีเครื่องปรับอากาศ ทีวี ตู้เย็น ในห้องพัก ควรมีการกำจัดลูกน้ำยุงลาย

และแหล่งเพาะพันธุ์อย่างต่อเนื่อง ให้มีการขุดลอกคลองรอบหอพักไม่ให้น้ำท่วมขัง มีเขตสุขาบุหรีที่ชัดเจน มีมาตรฐาน มีตักน้ำเย็นที่เพียงพอและทั่วถึง ผู้พักอาศัยควรมีความเป็นมิตรเอื้ออาทรต่อกัน

4.4 ด้านสุขภาพอนามัย นักศึกษามีความต้องการ ให้มีการจัดกิจกรรมตรวจสุขภาพประจำปีให้กับนักศึกษา ให้มีรถเมล์วิ่งในเส้นทางหอพัก-ฟาร์ม-ศูนย์แพทย์ ศูนย์แพทย์อยู่ห่างจากหอพักมากเกินไป ควรจัดอบรมให้ความรู้เกี่ยวกับการดูแลสุขภาพและการใช้ยา ควรให้มีหน่วยแพทย์เคลื่อนที่แนะนำการป้องกันโรคต่าง ๆ ควรเพิ่มหมอพื้นเพราะคิวยาวมาก ควรทำทางวิ่งออกกำลังกายจากหอพักไปทางถนนฟาร์ม ควรมีกลุ่มอาสาสมัครป้องกันและดูแลสุขภาพประจำหอพัก

4.5 ด้านการรับบริการพื้นฐาน นักศึกษามีความต้องการให้ปรับปรุงระบบ Internet ในหอพักให้มีความเร็วและครอบคลุม ให้เพิ่มพื้นที่สวนสาธารณะที่ให้ทุกคนไปใช้ทำกิจกรรมได้ ควรเพิ่มรอบวิ่งรถเมล์ภายในมหาวิทยาลัย ควรเพิ่มลานจอดรถมีหลังคา อยากรมีปั้มน้ำมันในมหาวิทยาลัย ขยายช่องทางจราจรระหว่างหอพักกับเรียนรวม ให้ปรับปรุงเรื่องมารยาทของคนขับรถเมล์ ให้มีสัญญาณไฟเตือนจราจรทุกแยก ควรขยายฟิตเนสให้มากขึ้น ควรปรับปรุงระบบประปาเพราะน้ำประปาบางครั้งมีตะกอนเยอะ สกปรก ควรปรับปรุงการให้บริการของเจ้าหน้าที่ ให้บริการอย่างเป็นมิตร ควรเพิ่มสนามกีฬาในบริเวณหอพัก เช่น สนามฟุตบอล สนามบาสเกตบอล

4.6 ด้านความปลอดภัยในชีวิตและทรัพย์สิน นักศึกษามีความต้องการ ให้มีการติดตั้งกล้องวงจรปิดภายในหอพัก และตามจุดเสี่ยงต่าง ๆ ให้มีการซ่อมแซมประตูหอพักให้ดีและแข็งแรง รณรงค์การสวมหมวกนิรภัยอย่างต่อเนื่อง ควรเพิ่มจุดเปิดไฟฟ้าส่องแสงสว่างตามเส้นทางหลักที่นักศึกษาใช้ หอพักควรมีบริการกุญแจแบบสายยูล็อกห้องให้ยืม ควรรณรงค์การรักษาทรัพย์สินของตนเอง ให้พนักงานรักษาความปลอดภัยประจำหอพักตรวจค้นคนเข้าออกหอพักอย่างเคร่งครัด ควรเข้มงวดในการปฏิบัติตามกฎจราจร เพราะอุบัติเหตุเกิดบ่อย ให้มีระบบป้องกันอัคคีภัยที่สามารถใช้งานได้ในหอพัก มีการตรวจเช็คสภาพรถเมล์มอให้มีความปลอดภัย ควรห้ามบุคคลภายนอกหรือนักศึกษาหออื่นเข้าหอพัก ให้มีการกำจัดแต่นรอบ ๆ หอพักเพราะโดนต่อยบ่อย

4.7 ด้านจิตใจ นักศึกษามีความต้องการ ให้มีกิจกรรมกลุ่มในหอให้พบปะกัน มีกิจกรรมนันทนาการคลายเครียดในหอได้ ควรให้มีการจัดกิจกรรมเชื่อมสัมพันธ์ระหว่างหอพักนักศึกษา ควรจัดให้มีการสวดมนต์ นั่งสมาธิ ตามโอกาสต่าง ๆ ให้มีมากขึ้น ให้มีศูนย์เพื่อนใจวัยรุ่น ให้คำปรึกษาด้านต่าง ๆ ของวัยรุ่น ให้มีการจัดค่ายพุทธบุตรให้กับนักศึกษาเพื่อพัฒนาจิตใจให้สูงขึ้น ควรมีห้องพระประจำหอพัก มีหนังสือสวดมนต์แจก ควรทำโครงการเสริมสร้างกำลังใจในการเรียน เรื่องเสียงดังในหอพัก ทำให้แล้วรู้สึกที่ไม่มีความสุข ควรมีพระวิทยากรมาบรรยายถึงมุมมองของชีวิตวัยรุ่นบ่อยครั้ง อยากรให้ผู้ใช้บริการต่าง ๆ ยิ้มแย้มแจ่มใส เป็นมิตรต่อกัน ให้มีการทำบุญใส่บาตรทุกวัน พกทัสบัติแบบนี้ตลอดไป ควรอบรมมารยาทการอยู่ร่วมกันของนักศึกษาในหอพัก ที่ปรึกษาหอพักควรจัดกิจกรรมเปิดใจกันระหว่างเพื่อนร่วมห้อง

4.8 ด้านความสัมพันธ์ทางสังคมและเศรษฐกิจ นักศึกษามีความต้องการให้มีการจัดกิจกรรมด้านความรักสามัคคี ระหว่างนักศึกษาด้วยกัน ให้มีการเพิ่มความรู้ทางสังคมและเศรษฐกิจให้กับนักศึกษามากกว่านี้ ส่งเสริมรณรงค์การประหยัดน้ำประหยัดไฟอย่างจริงจัง ควรมีตลาดนัดนักศึกษา นำสินค้าที่ไม่ใช้แล้วมาจำหน่าย มีการจัดกิจกรรมเชื่อมโยงร่วมกับชุมชนสังคมรอบ ๆ มหาวิทยาลัย ควรให้ความช่วยเหลือด้านทุนการศึกษาที่เพียงพอ ควรลดความเป็นสาขา จังหวัด โรงเรียน ลงเพราะเกิดแบ่งแยก ควรส่งเสริมการหารายได้เสริมระหว่างเรียน การจ้างงานในช่วงปิดภาค ควรมีการควบคุมสถานที่จำหน่ายของมีนเมารอบ ๆ มหาวิทยาลัย

### ข้อเสนอแนะ

#### ข้อเสนอแนะในการทำวิจัยต่อไป

1. ควรมีการศึกษาปัญหาและความต้องการในการพัฒนาคุณภาพชีวิตของนักศึกษาในด้านต่าง ๆ ในเชิงลึกเพื่อให้รับทราบปัญหาที่แท้จริงและสามารถแก้ปัญหาได้ตรงความต้องการของนักศึกษามากยิ่งขึ้น
2. ควรมีการศึกษาวิจัยเพิ่มเติมในเชิงลึก โดยศึกษาเปรียบเทียบคุณภาพชีวิตของนักศึกษาในกลุ่มของนักศึกษาที่พักอาศัยในหอพักของมหาวิทยาลัยและนักศึกษาที่พักอาศัยในหอพักนอกมหาวิทยาลัย
3. ควรมีการศึกษาถึงสาเหตุที่นักศึกษาที่เคยพักอาศัยในหอพักของมหาวิทยาลัย แล้วลาออกไปอาศัยหอพักนอกมหาวิทยาลัย เพื่อศึกษาสาเหตุที่ทำให้นักศึกษาลาออกจากหอพักของมหาวิทยาลัย เพื่อการปรับปรุงการให้บริการหอพักนักศึกษาของมหาวิทยาลัยให้ดีขึ้น
4. ควรมีการศึกษาปัญหาต่าง ๆ ที่เกิดขึ้นภายในหอพักนักศึกษาของมหาวิทยาลัย เพื่อทำการปรับปรุงการให้บริการให้ดีขึ้น
5. ควรมีการศึกษาบทบาทของที่ปรึกษาหอพักที่มีผลต่อคุณภาพชีวิตของนักศึกษาในหอพักนักศึกษา

## คำนำ

การวิจัยสถาบัน เรื่อง คุณภาพชีวิตของนักศึกษามหาวิทยาลัยเทคโนโลยีสุรนารี มีประเด็นที่ครอบคลุมคุณภาพชีวิตของนักศึกษา ในด้านการเรียน ด้านอาหารและโภชนาการ ด้านที่อยู่อาศัย ด้านสุขอนามัย ด้านการรับบริการพื้นฐาน ด้านความปลอดภัยในชีวิตและทรัพย์สิน ด้านจิตใจ และด้านความสัมพันธ์ทางสังคมและเศรษฐกิจ เป็นเป้าหมายหลักของการวิจัยในครั้งนี้ ผู้วิจัยจึงมีความต้องการทราบว่าคุณภาพชีวิตของนักศึกษามหาวิทยาลัยเทคโนโลยีสุรนารี ว่าอยู่ในระดับใดพร้อมเปรียบเทียบคุณภาพชีวิตของนักศึกษาที่มีปัจจัยพื้นฐานแตกต่างกันซึ่งประกอบด้วย เพศ ชั้นปี การศึกษา สำนักวิชา คณะแผนกเฉลี่ยสะสม แหล่งพักอาศัย และทราบความต้องการในการพัฒนาคุณภาพชีวิตความเป็นอยู่ของนักศึกษามหาวิทยาลัยเทคโนโลยีสุรนารี ซึ่งจะได้นำผลการวิจัยเสนอมหาวิทยาลัยต่อไปเพื่อเป็นข้อมูลพื้นฐานในการกำหนดยุทธศาสตร์ในการบริหารจัดการ การจัดบริการต่าง ๆ ให้กับนักศึกษาให้มีคุณภาพชีวิตในมหาวิทยาลัยที่ดี ซึ่งจะส่งผลให้นักศึกษาสามารถพัฒนาตนเองได้ตามศักยภาพ และมีความสุขในการใช้ชีวิตในรั้วมหาวิทยาลัยต่อไป





## Abstract

The objectives of this study were: 1) the study is to analyze the student quality of life at Suranaree University of Technology 2) comparing the student quality of life with personal factors 3) the need to improve the lives of students at Suranaree University of Technology. The study population was 407 first to fourth year students at Suranaree University of Technology. The tool used for the study was a questionnaire that tested for quality with 0.97 coefficients of reliability. Inferential statistics were used to test for significance of the frequency and variability ratios. Descriptive statistics was used to explain behavior for the overall sample.

Research Institute results were summarized as follows:

1. The overall quality of life for students at Suranaree University of Technology was average. The quality of life as was rated as medium for the following factors: food and nutrition, housing, health, basic services, safety and property, psychological aspects, and the relationship to society and the economy. Only the education at Suranaree University of Technology was high level.

2. Different personal factors were used in comparing the quality of life for students. Monthly income and religious background were factors that did not affect the quality of student life. The factors that affected the student quality of life were sex, institute, GPAX, housing, number of people living in a room in a dormitory and hometown showing a different statistical significance reaching the 0.05 level.

3. The students indicated a need to improve the quality of life and well-being to a higher level through better food and nutrition. Especially, students indicated that the food and environment in the cafeteria should be cleaner and more hygienic than the present conditions. The students also expressed the need to have an annual physical examination. With housing, the students expressed the need to have more dormitories that are maintained more regularly and quickly. For safety and property, students indicated the need to have the CCTV cameras installed in the dormitories and the dormitory doors repaired or strengthened in risky areas. For basic

services, students indicated the need to improve the Internet speed in the dormitories, and the need to increase park area for everyone for activities. For the psychological aspect, the students indicated the need for more group activities to meet other students in the dormitories and more recreational activities to release stress in the dormitories. For the relationship of society and economy, the students indicated the need for activities about love and unity and the need to increase the social and economic knowledge of students.

