



โครงการชลประทานหลวง

ROYAL PROJECTS FOR IRRIGATION

ปีที่ 6 ฉบับที่ 3 เดือน เมษายน-พฤษภาคม 2545



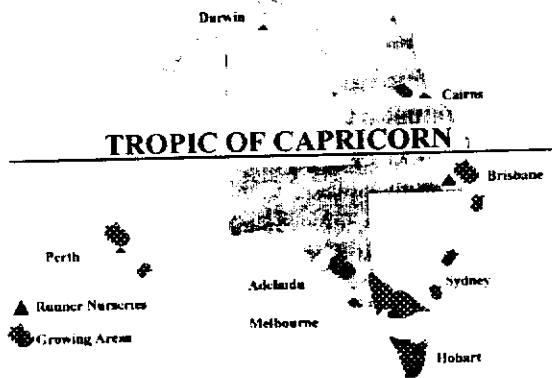
สวนหลวงสิริกิติ์ สถานีวิจัยโครงการหลวงอินทนิลนา
อำเภอจอมทอง จังหวัดเชียงใหม่



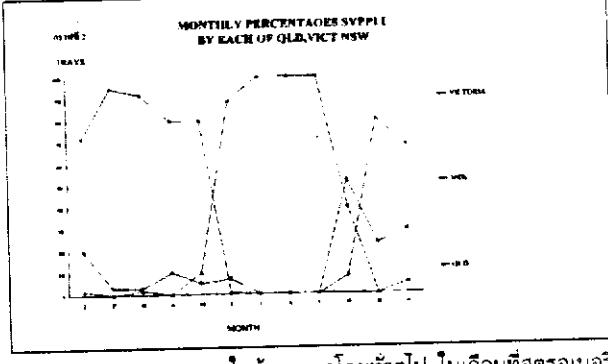
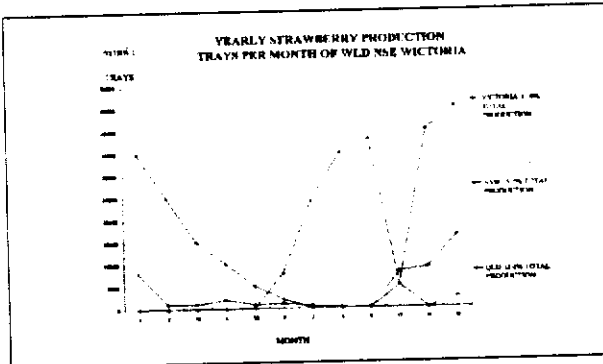
ผู้ช่วยศาสตราจารย์ ดร.ยุวดี มานะเกษม
มหาวิทยาลัยเทคโนโลยีสุรนารี นครราชสีมา

การผลิตและการตลาด สตรอเบอรี่ ในประเทศออสเตรเลีย

Australia - Strawberry Areas



การผลิตสตรอเบอรี่ในออสเตรเลีย เนื่องจากออสเตรเลีย เป็นประเทศที่มีภูมิอากาศแตกต่างกันมากในแต่ละรัฐ การผลิต สตรอเบอรี่ออกสู่ตลาดจึงทำได้เกือบตลอดปี อย่างไรก็ตาม ใน ปลายฤดูใบไม้ร่วง ช่วงเดือนพฤษภาคม ถึงเดือนกรกฎาคม ต้น ฤดูใบไม้ผลิในเดือนกันยายน ถึง เดือนตุลาคม และในฤดูร้อน ธันวาคมถึงมกราคมจะผลิตสตรอเบอรี่ได้น้อย ซึ่งช่วงฤดูร้อนเป็น ช่วงเทศกาลคริสต์มาส ตลาดฉลองหัตถ์ ความต้องการของ สตรอเบอรี่ในตลาดของประเทศมีมาก (Manakasem, 1991 and Queensland Strawberry Industry, 2000)



การผลิตสตรอเบอรี่ ในออสเตรเลียจะผลิตได้ทุกรัฐ เรียงตาม ลำดับความสำคัญของการผลิตได้ดังนี้ รัฐวิกตอเรียผลิต ได้เท่ากับรัฐ ควีนสแลนด์ รัฐนิวเซาท์เวลท์ รัฐเวสเทิร์นออสเตรเลีย และรัฐเซาท์ ออสเตรเลีย และรัฐแทสมาเนีย รัฐที่แทบไม่มีการผลิตสตรอเบอรี่เลยคือ รัฐนอร์เทิร์นเทอสทอรี่ นอกจากนี้การผลิตผลสตรอเบอรี่แล้ว ยังมีการ ผลิตไหลสตรอเบอรี่ที่รัฐแทสมาเนีย รัฐวิกตอเรีย รัฐนิวเซาท์เวลท์ และ รัฐควีนสแลนด์ บริษัทหรือเกษตรกรที่ผลิตไหลจะผลิตในที่สูง หนาว ห่าง โกล แหล่งปลูกสตรอเบอรี่เกือบ 100 เปอร์เซนต์ของผู้บริษัทไหล จะไม่ ผลิตผลขาย การผลิตสตรอเบอรี่ของออสเตรเลียอยู่ในระดับกลางของ การผลิตสตรอเบอรี่ของโลก ในรอบ 10 ปีที่ผ่านมา ออสเตรเลียผลิต สตรอเบอรี่ได้มากถึง 2 เท่าตัว โดยการผลิตเพิ่มขึ้นปีละประมาณ 10 เปอร์เซนต์ ในปี 2000 ออสเตรเลียผลิตได้ถึง 14,201 ตัน (Strawberry World Production till, 2000)

"Pick-Your-Own" ราคาในท้องตลาดโดยทั่วไป ในเดือนที่สตรอเบอรี่ ผลิตได้น้อย ราคาจะอยู่ประมาณ 2.50-3.00 \$ ต่อน้ำหนัก 250 กรัม (หรือต่อสิ่งบรรจุที่เรียกว่า "Punnet") ส่วนในฤดูกาลหรือเดือนที่ผลิต ได้มากราคาจะตกลงเหลือประมาณ 50 c ถึง 1.25 \$ ราคาในตลาด บริลเบน และในตลาดซิดนีย์ในระหว่างปี 2537-2539 และปี 2540 อย่างไรก็ตามในระยะ 2-3 ปีที่ผ่านมา ออสเตรเลียได้เปิดตลาดการส่ง ออกสตรอเบอรี่สู่ตลาดเอเชีย โดยเฉพาะส่งออกในตลาดของ ประเทศญี่ปุ่น บริษัทที่ทำการส่งออกรายใหญ่คือ "Ichigo Australia Pty Ltd." ภายใต้โครงการของ Ichigo Australia Project (IAL) ของรัฐ แทสมาเนีย โดยในปีที่ผ่านมาส่งสตรอเบอรี่ออกได้เป็นมูลค่าถึง \$ 100 million จุดประสงค์ของโครงการนี้จะผลิตสตรอเบอรี่ในรัฐแทสมาเนีย ให้ได้ 2,000 ตัน เพื่อที่จะส่งไปในตลาดญี่ปุ่นอย่างเดียว ด้วยจุด ประสงค์นี้จะเป็นการแบ่งตลาดในญี่ปุ่นได้ถึง 30% ของความต้องการ สตรอเบอรี่ในตลาดญี่ปุ่น (ตลาดญี่ปุ่นต้องการสตรอเบอรี่ประมาณ 6,000 ตัน) พันธุ์สตรอเบอรี่ที่ผลิตที่ส่งไปตลาดญี่ปุ่นส่วนมากจะเป็นพันธุ์ Japanese hybrid สตรอเบอรี่ เป็นพืชที่มีความสำคัญของออสเตรเลีย ให้ผลตอบแทนทางด้านเศรษฐกิจต่อออสเตรเลียถึง \$ 250 million

การตลาดของสตรอเบอรี่ในออสเตรเลีย เป็นการบริโภคใน ประเทศเสียเป็นส่วนใหญ่ โดยส่งขายในตลาดกลางที่ บริลเบน ซิดนีย์ เมล เบอน และอดิเลท ตลาดขายในท้องถิ่นจะเป็นในรูปของการเดินเข้าไป เก็บเองในที่ที่ปลูกสตรอเบอรี่ แล้วมาซัง พร้อมกับจ่ายเงินหรือเรียกว่า

Prices and throughputs for the 1997 season in the Brisbane market are shown in Figures 1 and 2. For comparison, the three-year average for 1994 to 1996 is also graphed. (Data to compile these figures courtesy of Market Information Services Brisbane.)

Graphs of average prices and market throughput for the Sydney wholesale markets for the 1994 to 1996 seasons are shown in Figures 3

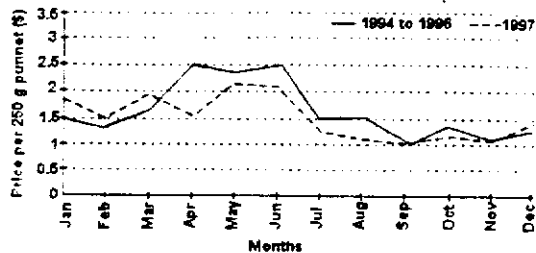


Figure 1. Average monthly price per 250 g punnet at Brisbane market

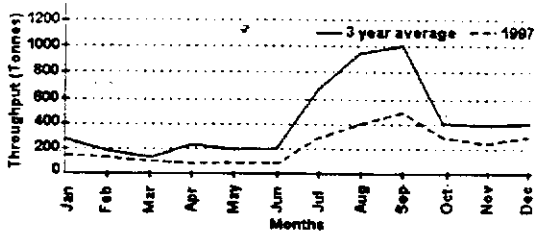


Figure 2. Average monthly throughput of strawberries at Brisbane market

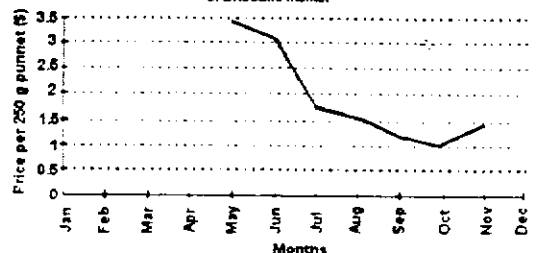


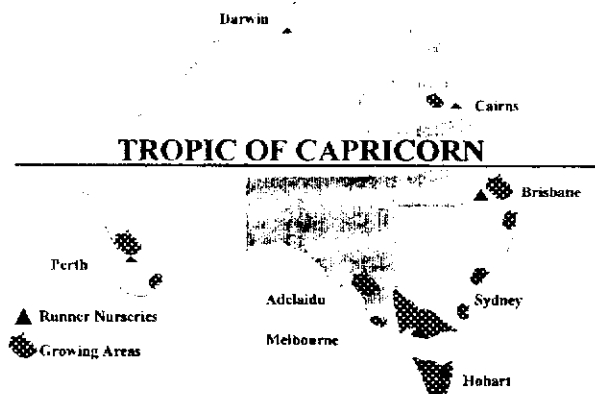
Figure 3. Average monthly price per 250 g punnet of Queensland strawberries at the Sydney market: 1994 to 1996

ตอนนี้ มีผู้ประกอบการหรือผู้ผลิตสตรอเบอรี่ถึง 700 ราย มีคนทำงานประจำเต็มเวลา 3,000 คน และมีคนทำงานบางเวลาถึง 1,500 คน (Lawrence Agriculture NSW, 2000)

พื้นที่ผลิตสตรอเบอรี่ ในออสเตรเลียทั้งประเทศประมาณ 2,500 Hectares รัฐวิกตอเรีย ผลิตได้มากที่สุด ตามมาด้วยรัฐควีนแลนด์ รัฐนิวเซาท์เวลส์ ทั้ง 3 รัฐนี้ เป็นรัฐสำคัญที่ผลิตสตรอเบอรี่ของออสเตรเลีย นอกจากการผลิตผลขายแล้ว ยังผลิตไหล (Runner) ในรัฐต่างๆด้วย แหล่งผลิตไหลที่สำคัญอยู่ที่รัฐแทสมาเนีย วิกตอเรีย นิวเซาท์เวลส์ และควีนแลนด์ (Queensland Strawberry Industry, 2000)

การผลิตสตรอเบอรี่ในออสเตรเลีย ไหลที่ใช้ปลูกไม่ว่าจะเป็นที่เพิ่งซุดขึ้นมา (Fresh runner) หรือที่เก็บไว้ในห้องเย็น (Frozen runner)

Australia - Strawberry Areas



ต้องปราศจากไวรัส (Certified virus-free runner) และต้องปราศจากศัตรูพืชและพวก Nematodes จะต้องมีคุณภาพสูง จำนวนใบ ราก เส้นผ่าศูนย์กลางของต้น (Crown) และน้ำหนักของต้นตามที่มาตรฐานได้กำหนดไว้ บริษัทที่ผลิต จะมี Foundation stock ที่ปลูกในที่ที่สูงห่างไกลจากแหล่งที่ปลูกสตรอเบอรี่ เพื่อผลิต Mother stock ขายให้เกษตรกรมาปลูกผลิตผล การผลิตสตรอเบอรี่ในออสเตรเลียจะต้องมีการเตรียมการล่วงหน้าถึง 2 ปี Foundation stock จะซุดขึ้นในเดือนกรกฎาคม แล้วแช่เย็นไว้ นำออกมาปลูกอีกครั้งในเดือนตุลาคม เป็น Mother stock พร้อมทั้งซุดมาขายได้ใน 6 เดือนข้างหน้า Foundation stock จะปลูกเปลี่ยนที่ไปเรื่อยๆและใช้ Virus indexplant เป็นการทดสอบ นอกจากนั้นดินที่ปลูกจะถูกอบ (Fumigated) ด้วย methyl bromide เกษตรกรในออสเตรเลียจะนิยมปลูก Frozen runner จะเก็บไว้ที่อุณหภูมิ -1 องศา ถึง -2 องศาเซลเซียส ซึ่งสามารถเก็บไว้ได้เป็นเวลานานถึง 1 ปี และ Frozen runner จะนิยมใช้ปลูกในระบบ Hydroponic เนื่องจาก Frozen runner ซุดขึ้นจากดินที่หลังต้นจึงใหญ่กว่า การส่งสตรอเบอรี่ไปให้เกษตรกรส่วนใหญ่จะส่งในลักษณะ Bare root ไม่จะถูกตัดออกบ้าง จะบรรจุในกล่องๆละประมาณ 500 ต้น

พันธุ์สตรอเบอรี่ ที่นิยมปลูกส่วนใหญ่ในออสเตรเลีย เป็นพันธุ์ที่มาจากแคลิฟอร์เนีย นิยมปลูกพันธุ์ Torry, Redgauntlet และ Tioga รัฐวิกตอเรีย และเซาท์ออสเตรเลีย นิยมปลูกพันธุ์ Redgauntlet และพันธุ์วันสั้นอื่นๆ รัฐเวสเทิร์นออสเตรเลียนิยมปลูกพันธุ์ Pajaro และรัฐแทสมาเนีย นิยมปลูกลูกผสมญี่ปุ่น (Institute for Horticultural Development, 2001)

การปลูก สตรอเบอรี่ในออสเตรเลีย จะเลือกดินที่มีการระบายน้ำได้ดี มีความอุดมสมบูรณ์ค่อนข้างสูง และมีความเป็นกรดเป็นด่างระหว่าง 5.7-7.5 และควรเป็นพื้นที่ที่มีแหล่งน้ำที่สามารถนำมาใช้ได้ โดยน้ำจะต้องมีความเค็มต่ำกว่า 400 mg/L หรือมี conductivity 75 mS/m ที่ใกล้ถนนหรือชุมชนจะดี สำหรับ Pick-Your-Own และการทำแรงงาน การเตรียมดินจะไถตะ 1 ครั้ง และไถแปร 2 ครั้ง หลังจากนั้นส่วนมากถ้าจะให้สตรอเบอรี่ได้ผลผลิตดีสามสัปดาห์ก่อนปลูกจะใส่ปุ๋ยซีไคที่ละลายตัวแล้วหรือหมักไว้นานเกิน 6 เดือน ในอัตรา 10 ตันต่อเอเคอร์ จากนั้นยกแปลงสูงประมาณ 0.23 เมตร โดยที่จุดศูนย์กลางของแปลงที่อยู่ติดกันจะห่างกันประมาณ 1.3 เมตร ระหว่างแปลงจะต้องมีทางเดินกว้าง 0.45 เมตรแปลงส่วนมากจะคลุมด้วยพลาสติกดำ ระบบน้ำที่ใช้จะใช้ระบบน้ำหยดเสียเป็นส่วนมาก โดยวางท่อ polyethylene หนา 0.5 มิลลิเมตร ตรงกลางแปลงลึกลงไปในดิน 0.10 เมตร ท่อดังกล่าวจะมีจุดน้ำออกทุก 0.30 เมตร ระยะปลูกสตรอเบอรี่ที่นิยมคือระยะ 0.30 x 0.20 เมตร หลังปลูกเสร็จจะให้น้ำทันที

การดูแลรักษา ที่สำคัญ คือเรื่องโรคและแมลง โดยเฉพาะพวก two-spotted mite (*Tetranychus urticae*) ซึ่งเป็นปัญหาหนัก มีการควบคุม leaf spot (*Mycosphaerella fragariae*) และโรค gray mould (*Botrytis cinerea*) นอกจากนั้นก็จะควบคุมพวกหอยทาก (slugs and snails) โดยใช้พวกเหยื่อล่อ (Bayer pellets)

ผลผลิตสตรอเบอรี่ของเกษตรกรจะอยู่ระหว่าง 12-30 ตันต่อเฮกตาร์ ขึ้นอยู่กับการจัดการและการจัดการหลังจากการเก็บเกี่ยวเสร็จในนิวเซาท์เวลส์ มีเทคโนโลยีที่เรียกว่า Cutting back ให้สตรอเบอรี่สามารถให้ผลผลิตได้ถึง 3 ปี (Manakasem, 1991)

เอกสารอ้างอิง
 Institute for Horticultural Development. 2001. <http://www.nre.vic.gov.au/agvic/1hd7-d/doc-106.htm>
 Lawrence Ullio, Agriculture NSW.2001. <http://www.strawberriesqld.com/confab1.htm>
 Manakasem, Y. 1991. Temperature and Strawberry Production Ph.D. Thesis. The University of Sydney, Australia.
 Queensland Strawberry Industry.2000. <http://www.strawberriesqld.com/confab1.htm>
 Strawberry World Production TB 2000. 2001.<http://www.stut.gov.au/tbhome/egypt/indexstats/Strawberry-World%20Production.htm>