

บทสรุปสำหรับผู้บริหาร

ชื่อเรื่อง : ปัจจัยที่ส่งผลกระทบต่อผลการตอกออกของนักศึกษาระดับปริญญาตรี มหาวิทยาลัยเทคโนโลยีสุรนารี ปีการศึกษา 2562

ผู้วิจัย : นายพีระศักดิ์ จิวตัน
นางสาวอภิญญา ลิ้มสุวัฒน์
นางสาวศิริรัฐ คชนทร์พงศ์

ปีที่พิมพ์ : 2565

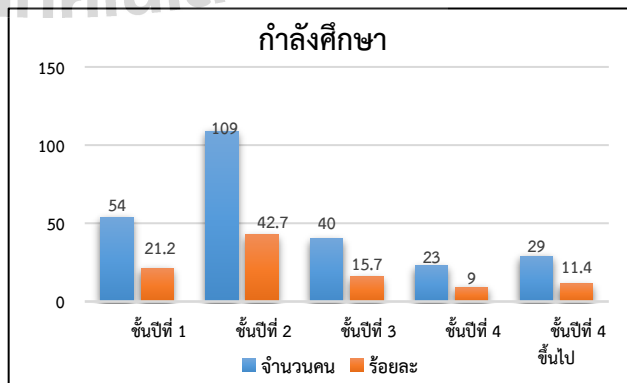
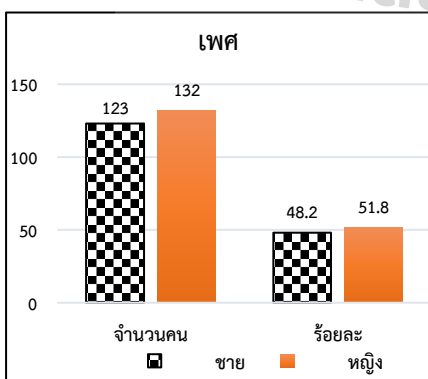
แหล่งทุน : มหาวิทยาลัยเทคโนโลยีสุรนารี

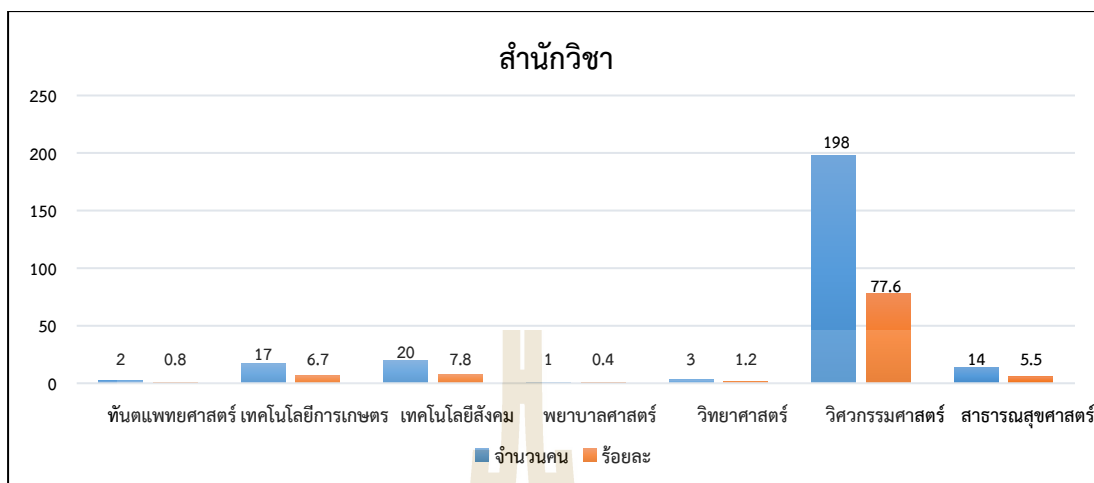
การวิจัยเรื่องนี้เป็นการศึกษาเชิงปริมาณและเชิงคุณภาพมีวัตถุประสงค์เพื่อศึกษาปัจจัยที่ส่งผลกระทบต่อผลการตอกออกของนักศึกษาระดับปริญญาตรี ปีการศึกษา 2562 ประชากรที่ใช้ในการวิจัยครั้งนี้แบ่งออกเป็น 3 กลุ่ม คือ ได้แก่ นักศึกษารอพินิจ (ได้เกรดเฉลี่ยน้อยกว่า 1.80) นักศึกษาที่ปกติ (ได้เกรดเฉลี่ยมากกว่า 1.80 ขึ้นไป) และอาจารย์ประจำสำนักวิชา โดยกลุ่มตัวอย่างใช้การวิเคราะห์เนื้อหา (Content Analysis) แล้วนำเสนอในลักษณะของความเรียง สำหรับกลุ่มตัวอย่างนักศึกษารอพินิจ มีจำนวนทั้งสิ้น 255 ตัวอย่าง ใช้การวิเคราะห์แบบมาตราส่วนประมาณค่า ด้วยค่าเฉลี่ย และส่วนเบี่ยงเบนมาตรฐาน การวิเคราะห์แบบ Independent Sample T-Test, F-Test และการถดถอยเชิงเส้นพหุคูณ (Multiple Linear Regression)

1. สรุปผลการวิจัย

ผลการศึกษานี้พบว่า ปัจจัยที่ส่งผลกระทบต่อผลการตอกออกของนักศึกษาระดับปริญญาตรี มหาวิทยาลัยเทคโนโลยีสุรนารี สามารถสรุปได้ดังนี้

1.1 ผลการวิเคราะห์ข้อมูลทั่วไปด้านประชากรศาสตร์





ผลการวิเคราะห์ข้อมูลทั่วไปด้านประชากรศาสตร์ ผู้ตอบแบบสอบถามส่วนใหญ่เป็นเพศหญิง จำนวน 132 คน คิดเป็นร้อยละ 51.8 กำลังศึกษาอยู่ชั้นปีที่ 2 มากที่สุด จำนวน 109 คน คิดเป็นร้อยละ 48.2 สำนักวิชาที่ผู้ตอบแบบสอบถามมากที่สุด คือ วิศวกรรมศาสตร์ จำนวน 198 คน คิดเป็นร้อยละ 77.6

1.2 ผลการวิเคราะห์ปัจจัยที่ส่งผลกระทบต่อการศึกษาของนักศึกษาระดับปริญญาตรี

ปัจจัยที่กลุ่มตัวอย่างเห็นด้วยมากที่สุด 5 อันดับแรก โดยเรียงลำดับจากมากไปน้อย ได้แก่ 1) ปัจจัยด้านอาจารย์ผู้สอน ในเรื่องอาจารย์ผู้สอนเข้าสอนตรงเวลา 2) ปัจจัยด้านอาจารย์ผู้สอน ในเรื่องบรรยากาศในการเรียนการสอนไม่เอื้อต่อการเรียนรู้เป็นอย่างยิ่ง 3) ปัจจัยด้านอาจารย์ผู้สอน ในเรื่องการสร้างแรงจูงใจในการจัดการเรียนการสอนค่อนข้างน้อย 4) ปัจจัยด้านเจตคติและแรงจูงใจต่อการเรียนของนักศึกษาที่ส่งผลกระทบต่อการศึกษา ในเรื่องสาขาวิชาที่เรียนไม่ตรงกับความต้องการ และ 5) ปัจจัยด้านพฤติกรรมการเรียนของนักศึกษา ในเรื่องการซักถามอาจารย์เมื่อไม่เข้าใจเนื้อหา และปัจจัยด้านอาจารย์ผู้สอน ในเรื่องความสัมพันธ์ของอาจารย์ผู้สอนกับผู้เรียนค่อนข้างน้อย ตามลำดับ เมื่อพิจารณาในแต่ละปัจจัยหลักสามารถสรุปผลการศึกษาดังนี้

1.3 ปัจจัยด้านผู้เรียน

1. ปัจจัยด้านเจตคติและแรงจูงใจต่อการเรียนของนักศึกษาที่ส่งผลกระทบต่อการศึกษา สาขาวิชาที่เรียนไม่ตรงกับความต้องการมีผลกระทบต่อปัจจัยด้านเจตคติและแรงจูงใจต่อการเรียนของนักศึกษาที่ส่งผลกระทบต่อการศึกษามากที่สุด รองลงมา คือ เจตคติในด้านความไม่ชอบสาขาที่เรียน และเจตคติในด้านผลการศึกษาระดับมัธยมปลายไม่ดีตามลำดับ

2. ปัจจัยด้านพฤติกรรมการเรียนของนักศึกษาที่ส่งผลกระทบต่อการศึกษา การซักถามอาจารย์เมื่อไม่เข้าใจเนื้อหามีผลกระทบต่อปัจจัยด้านพฤติกรรมการเรียนของนักศึกษาที่ส่งผลกระทบต่อการศึกษา มากที่สุด รองลงมา คือ การอภิปรายปัญหาในเรื่องที่เรียนกับเพื่อน ๆ และการทบทวนความรู้หลังเรียนตามลำดับ

1.4 ปัจจัยด้านอาจารย์ผู้สอนที่ส่งผลต่อการตกรอก

อาจารย์ผู้สอนเข้าสอนตรงเวลามีผลกระทบต่อด้านอาจารย์ผู้สอนที่ส่งผลต่อการตกรอกมากที่สุด รองลงมา คือ บรรยากาศในการเรียนการสอนไม่เอื้อต่อการเรียนรู้เป็นอย่างยิ่ง และการสร้างแรงจูงใจในการจัดการเรียนการสอนค่อนข้างน้อย ตามลำดับ

1.5 ปัจจัยด้านครอบครัวและบุคคลแวดล้อม

1. ปัจจัยด้านครอบครัว

การให้กำลังใจในการเรียนของครอบครัวมีผลกระทบต่อปัจจัยด้านบุคคลแวดล้อมที่ส่งผลต่อการตกรอกมากที่สุด รองลงมา คือ การติดตามผลการเรียนของครอบครัว และการสนับสนุนการเงินอย่างเต็มที่ของครอบครัว โดยไม่ต้องหารายได้ระหว่างเรียน ตามลำดับ

2. ปัจจัยด้านบุคคลแวดล้อม

เพื่อนร่วมหอพักไม่เอื้อต่อการอ่านหนังสือทบทวนบทเรียนมีผลกระทบต่อปัจจัยด้านบุคคลแวดล้อมที่ส่งผลต่อการตกรอกมากที่สุด รองลงมา คือ โดรนบังคับให้กิจกรรมมากเกินไป จนแทบไม่มีเวลาอ่านหนังสือหรือทำการบ้าน และการคบหาสมาคมกับเพื่อนที่มีพฤติกรรมไม่เหมาะสม ตามลำดับ

1.6 ปัจจัยด้านมหาวิทยาลัยที่ส่งผลต่อการตกรอก

ปัญหาด้านหลักสูตร (เนื้อหาวิชามากเกินไป) มีผลกระทบต่อด้านมหาวิทยาลัยที่ส่งผลต่อการตกรอกมากที่สุด รองลงมา คือ ระบบห้องเรียนใหญ่เกินไป ทำให้การดูแลของอาจารย์ไม่ทั่วถึง อาจารย์ไม่ใส่ใจและไม่ดูแลให้เกิดบรรยากาศที่ดีในการเรียนการสอน และปัญหาการเข้าถึงอาจารย์ที่ปรึกษายากตามลำดับ

1.7 ผลการทดสอบสมมติฐานปัจจัยทางประชากรศาสตร์กับปัจจัยที่ส่งผลกระทบต่อการตกรอกของนักศึกษาระดับปริญญาตรีของกลุ่มตัวอย่าง

1.7.1 เพศกับปัจจัยที่ส่งผลกระทบต่อการตกรอกของนักศึกษา

ปัจจัยที่ส่งผลกระทบต่อการตกรอกด้านปัจจัยด้านเจตคติและแรงจูงใจต่อการเรียนของนักศึกษา มีค่า P-Value (Sig = .664) ด้านปัจจัยด้านพฤติกรรมการเรียนของนักศึกษา มีค่า P-Value (Sig = .939) ด้านสภาพครอบครัว มีค่า P-Value (Sig = .326) ด้านบุคคลแวดล้อม มีค่า P-Value (Sig = .461) ด้านอาจารย์ผู้สอน มีค่า P-Value (Sig = .051) ซึ่งมากกว่า 0.05 ดังนั้น จึงปฏิเสธ H1 และยอมรับ H0 แสดงว่า เพศแตกต่างกันมีปัจจัยที่ส่งผลกระทบต่อการตกรอกไม่แตกต่างกัน ดังนั้น จึงปฏิเสธสมมติฐาน

1.7.2 ชั้นปีกับปัจจัยที่ส่งผลกระทบต่อการตกรอกของนักศึกษา

ปัจจัยที่ส่งผลกระทบต่อการตกรอกด้านเจตคติและแรงจูงใจต่อการเรียนของนักศึกษา มีค่า F คือ 1.253 และค่า P-Value (Sig = .289) ด้านพฤติกรรมการเรียนของนักศึกษา มีค่า F คือ 0.613 และค่า P-Value (Sig = .654) ด้านสภาพครอบครัว มีค่า F คือ 1.584 และค่า P-Value

(Sig = .179) ซึ่งมากกว่า 0.05 ดังนั้น จึงยอมรับ H_0 และปฏิเสธ H_1 แสดงว่า ชั้นปีแตกต่างกันมีปัจจัยที่ส่งผลกระทบต่อผลการต้อออกด้านเจตคติและแรงจูงใจต่อการเรียนของนักศึกษา ด้านพฤติกรรมการเรียนของนักศึกษา และด้านสภาพครอบครัวไม่แตกต่างกัน ดังนั้น จึงปฏิเสธสมมติฐาน

ทั้งนี้ ด้านสภาพครอบครัว มีค่า F คือ 4.773 และค่า P-Value (Sig = .001) ด้านอาจารย์ผู้สอน มีค่า F คือ 2.555 และค่า P-Value (Sig = .039) ซึ่งน้อยกว่า 0.05 ดังนั้น จึงยอมรับ H_1 และปฏิเสธ H_0 แสดงว่า ชั้นปีแตกต่างกันมีปัจจัยที่ส่งผลกระทบต่อผลการต้อออกปัจจัยด้านสภาพครอบครัว และด้านอาจารย์ผู้สอนแตกต่างกัน ดังนั้น จึงยอมรับสมมติฐาน แต่เมื่อทดสอบสมมติฐานโดยใช้วิธี Post Hoc เพื่อทดสอบความแตกต่างรายคู่แบบ Scheffe's method โดยกำหนดระดับนัยสำคัญทางสถิติที่ 0.05 ผลการทดสอบสมมติฐาน พบว่า ความแตกต่างเป็นรายคู่ปัจจัยด้านสภาพครอบครัวระหว่างชั้นปีทุกคู่ มีค่า P-Value (Sig) มากกว่า 0.05 ดังนั้น จึงปฏิเสธ H_1 และยอมรับ H_0 แสดงว่า ชั้นปีแตกต่างกันมีปัจจัยด้านสภาพครอบครัวไม่แตกต่างกัน ดังนั้น จึงปฏิเสธสมมติฐาน เมื่อพิจารณาปัจจัยด้านอาจารย์ผู้สอนระหว่างชั้นปี ทุกคู่มีค่า P-Value (Sig) มากกว่า 0.05 ซึ่งปฏิเสธ H_1 และยอมรับ H_0 ดังนั้น จึงปฏิเสธสมมติฐานหลัก

1.7.3 สำนักวิชากับปัจจัยที่ส่งผลกระทบต่อผลการต้อออก

ปัจจัยที่ส่งผลกระทบต่อผลการต้อออกด้านปัจจัยด้านเจตคติและแรงจูงใจต่อการเรียนของนักศึกษา มีค่า F คือ 2.086 และค่า P-Value (Sig = .055) ด้านปัจจัยด้านพฤติกรรมการเรียนของนักศึกษา มีค่า F คือ 1.937 และค่า P-Value (Sig = .075) ด้านสภาพครอบครัว มีค่า F คือ 0.793 และค่า P-Value (Sig = .576) ด้านบุคคลแวดล้อม มีค่า F คือ .672 และค่า P-Value (Sig = .672) ด้านอาจารย์ผู้สอน มีค่า F คือ 1.052 และค่า P-Value (Sig = .392) ซึ่งมากกว่า 0.05 ดังนั้น จึงปฏิเสธ H_1 และยอมรับ H_0 แสดงว่า สำนักวิชาแตกต่างกันมีปัจจัยที่ส่งผลกระทบต่อผลการต้อออกไม่แตกต่างกัน

1.8 ผลการวิเคราะห์ปัจจัยที่ส่งผลต่อผลการต้อออก โดยวิธีการถดถอยเชิงเส้นพหุคูณ (Multiple Linear Regression)

ผลการวิเคราะห์การถดถอยเชิงเส้นพหุคูณ ปัจจัยที่ส่งผลต่อผลการต้อออก เมื่อนำตัวแปรพยากรณ์ที่เป็นปัจจัยการต้อออก ทั้ง 6 ด้าน ได้แก่ ผลการวิเคราะห์ปัจจัยด้านเจตคติและแรงจูงใจต่อการเรียนของนักศึกษา ด้านพฤติกรรมการเรียนของนักศึกษา ปัจจัยด้านครอบครัว ปัจจัยด้านบุคคลแวดล้อม ปัจจัยด้านอาจารย์ผู้สอน และด้านมหาวิทยาลัยโตะเรียน รวมทั้งสิ้น 44 ตัว มาพยากรณ์การต้อออกของนักศึกษา โดยใช้ GPAX ด้วยเทคนิค Stepwise พบว่า การส่งงานที่ได้รับมอบหมายครบตามระยะเวลาที่กำหนด มีอิทธิพลมากที่สุดต่อการต้อออกของนักศึกษา รองลงมา คือ เจตคติในด้านผลการศึกษาในระดับมัธยมปลายไม่ดี เพื่อนร่วมหอพัก ไม่เอื้อต่อการอ่านหนังสือ ทบทวนบทเรียน และอาจารย์ผู้สอนเข้าสอนตรงเวลา ตามลำดับ

1.9 ผลการวิเคราะห์ข้อเสนอแนะและแนวทางที่ควรปรับปรุง

ข้อเสนอแนะและแนวทางที่ควรปรับปรุง พบว่า มีแรงจูงใจให้นักศึกษาเข้าชั้นเรียน (โดยให้คะแนนในการเข้าชั้นเรียนและคะแนนการมีส่วนร่วมกิจกรรมในชั้นเรียน) มีผลกระทบต่อข้อเสนอแนะและแนวทางที่ควรปรับปรุงมากที่สุด รองลงมา คือ จัดอาจารย์ที่ปรึกษาที่เป็นกัลยาณมิตรมาคอยให้ความช่วยเหลือ และควรมีผลการประเมินระบบการเรียนการสอนของ มทส. ไปวิเคราะห์และร่วมกันแก้ปัญหาอย่างเป็นรูปธรรม ตามลำดับ

1.10 ผลการสัมภาษณ์

1.10.1 ผลการสัมภาษณ์นักศึกษารอพินิจ

ผลการสัมภาษณ์นักศึกษากลุ่มเสี่ยงตกออก มีสาเหตุจากตัวนักศึกษา ได้แก่ การไม่ตั้งใจเรียน แต่บางคนแล้วตั้งใจเรียนแล้วแต่ไม่ผ่าน ซึ่งอาจจะเกิดจากทัศนคติที่ไม่ดีที่มีต่อการเรียน มีปัญหาส่วนตัว มีโรคประจำตัว ทำให้ไม่มีสมาธิในการเรียนเท่าที่ควร บางคนยังปรับตัวไม่ได้กับระบบการเรียนในมหาวิทยาลัย และไม่กล้าที่จะเข้าไปปรึกษาอาจารย์ที่ปรึกษา ยังมีสาเหตุที่เกิดจากครอบครัว ได้แก่ ครอบครัวสนับสนุนการเงินเต็มที่ ใช้การซื้ออุปกรณ์การเรียน หรือครอบครัวบังคับ/กดดันให้เรียนในสาขาวิชาที่ไม่ชอบ นอกจากนี้ยังมีสาเหตุที่เกิดจากการเรียนการสอนของอาจารย์ที่ทำให้เนื้อหาบางวิชาไม่น่าสนใจ บางวิชาอาจารย์สอนไม่เข้าใจ บางวิชาเนื้อหาเยอะ และออกข้อสอบยากเกินไป และยังมีสาเหตุจากการตัดเกรดอิงกลุ่มกับสาขาอื่น ๆ ทำให้ได้เกรดน้อย ประกอบกับการเรียนการสอนออนไลน์ ไม่ดีพอ ซึ่งมีข้อเสนอให้อาจารย์ควรบันทึกวิดีโอย้อนหลังให้นักศึกษาดูได้

1.10.2 ผลการสัมภาษณ์นักศึกษาปกติที่ได้เกรดเฉลี่ยมากกว่า 1.80 ขึ้นไป

ผลการสัมภาษณ์นักศึกษาปกติที่มีเพื่อนเป็นนักศึกษากลุ่มเสี่ยงตกออก โดยมีสาเหตุหลักมาจากตัวนักศึกษาเองที่ไม่ตั้งใจเรียน ขาดความรับผิดชอบ ทำกิจกรรมมากเกินไป ไม่ขยัน ไม่เข้าเรียน ไม่มีแรงจูงใจที่จะเรียน บางคนปรับตัวไม่ได้กับการเรียนในมหาวิทยาลัย ส่วนหนึ่งตั้งใจเรียนแล้วแต่ยังไม่ผ่าน เนื่องจากผลการเรียนมัธยมไม่ดี และเกิดจากปัญหาสุขภาพและไม่ถนัดสาขาที่เรียน ยังมีสาเหตุที่เกิดจากครอบครัว ได้แก่ ช่วยพ่อแม่ทำงาน มีปัญหาครอบครัว ครอบครัวไม่สนับสนุนการเงินเพียงพอ ทำให้ต้องทำงานส่งตัวเองเรียน พ่อแม่บังคับให้เรียนสาขาที่ไม่ชอบ นอกจากนี้ยังมีสาเหตุที่เกิดจากการเรียนการสอนของอาจารย์ ได้แก่ อาจารย์สอนไม่เข้าใจ โดยเฉพาะการเรียนการสอนแบบออนไลน์ ประกอบกับวิชายากและงานเยอะ อาจารย์บางคนกดเกรด

1.10.3 ผลการสัมภาษณ์อาจารย์เกี่ยวกับนักศึกษากลุ่มเสี่ยงตกออก

ผลการสัมภาษณ์อาจารย์เกี่ยวกับนักศึกษากลุ่มเสี่ยงตกออก พบว่าสาเหตุส่วนใหญ่เกิดจากหลักมาจากตัวนักศึกษาเองที่ไม่ตั้งใจเรียน ความรู้พื้นฐานไม่ดี ขาดเรียนบ่อย เข้าเรียนสาย บางคนมีโรคประจำตัวทำให้ไม่มีสมาธิในการเรียน การปรับตัวไม่ทัน เกิดภาวะความเครียดกังวล บางคนมีปัญหาส่วนตัว ทำกิจกรรมมากเกินไป ไม่ชอบในสาขาที่เรียน เนื่องจากความยากของสาขาที่เรียน ยังมีสาเหตุที่

เกิดจากครอบครัว เช่น การสนับสนุนของครอบครัวไม่เต็มที่ ทำให้ต้องนักศึกษาทำงานพิเศษ และบางคนต้องช่วยพ่อแม่ทำงาน จึงไม่มีเวลาเรียนเต็มที่ ส่วนสาเหตุที่เกิดอาจารย์ผู้สอน เช่น อาจารย์ดูแลไม่ทั่วถึง รวมทั้งสาเหตุจากระบบต่าง ๆ ของมหาวิทยาลัย เช่น ระบบการเรียน 3 ภาค ห้องเรียนไม่เพียงพอ ระบบการช่วยเหลือที่ยังไม่มีประสิทธิภาพ สภาพแวดล้อมและอาคารสถานที่ไม่เอื้อ และบุคลากรน้อยดูแลนักศึกษาไม่ทัน

แนวทางในการแก้ปัญหา ได้แก่ การพัฒนาระบบติดตามนักศึกษา ให้คำปรึกษาใกล้ชิดกับนักศึกษามากขึ้น ช่วยเหลือนักศึกษาตามกลุ่มและสาเหตุ ลดขนาดห้องเรียนลง พัฒนความสัมพันธ์ระหว่างนักศึกษากับอาจารย์ให้มากขึ้น อาจารย์ควรใช้เวลาเข้าเรียน สอนเสริม ปรับวิธีการสอนของอาจารย์ และมหาวิทยาลัยควรปรับปรุงระบบการรับนักศึกษาให้ได้นักศึกษาที่มีคุณภาพ

2. อภิปรายผล

จากข้อมูลผลการดำเนินงานตามมติของสภามหาวิทยาลัยและคณะกรรมการประจำสภามหาวิทยาลัยเทคโนโลยีสุรนารี ปี พ.ศ. 2562-2563 เรื่อง สถิติอัตราการสำเร็จการศึกษาระดับปริญญาตรีของมหาวิทยาลัยเทคโนโลยีสุรนารี ภาคการศึกษาที่ 3/2562 พบว่า มีจำนวนนักศึกษาตกรอกประมาณร้อยละ 4.33 ของจำนวนนักศึกษาทั้งหมด ซึ่งนักศึกษาที่ตกรอก คือ นักศึกษาได้คะแนนเฉลี่ยสะสม GPAX ต่ำกว่า 1.50 หรือเมื่อเป็นนักศึกษาสถานภาพพรอพินิจ (นักศึกษาที่มี GPAX ตั้งแต่ 1.50 ขึ้นไปแต่ไม่ถึง 1.80 ต่อเนื่องกัน 4 ภาคการศึกษา) จึงเห็นควรให้ศึกษาวิเคราะห์ถึงสาเหตุการตกรอกของนักศึกษาระดับปริญญาตรี

ผลจากการวิจัยปัจจัยที่ส่งผลกระทบต่อการตกรอกของนักศึกษาระดับปริญญาตรี ทั้ง 6 ด้าน ได้แก่ ปัจจัยด้านเจตคติและแรงจูงใจต่อการเรียนของนักศึกษา ปัจจัยด้านพฤติกรรมการเรียนของนักศึกษา ปัจจัยด้านครอบครัว ปัจจัยด้านบุคคลแวดล้อม ปัจจัยด้านอาจารย์ผู้สอน และปัจจัยด้านมหาวิทยาลัย พบว่า ปัจจัยด้านอาจารย์ผู้สอนมีระดับคะแนนเฉลี่ย หรือผลกระทบสูงที่สุดเป็น 3 ลำดับแรกของปัจจัยทั้ง 6 ด้าน ในประเด็นอาจารย์ผู้สอนเข้าสอนตรงเวลา บรรยากาศในการเรียนการสอนไม่เอื้อต่อการเรียนรู้เป็นอย่างยิ่ง และการสร้างแรงจูงใจในการจัดการเรียนการสอนค่อนข้างน้อย และยังมีปัจจัยด้านเรื่องความสัมพันธ์ของอาจารย์ผู้สอนกับผู้เรียนค่อนข้างน้อยที่มีระดับผลกระทบมาเป็นลำดับที่ 5 ซึ่งสะท้อนให้เห็นว่า อาจารย์ผู้สอนมีความสำคัญต่อนักศึกษาสถานภาพพรอพินิจที่อยู่ในกลุ่มเสี่ยงตกรอกอย่างมาก ซึ่งสอดคล้องกับการศึกษาของชาญชัย ทองโสภณ (2554) ที่ได้ศึกษาวิเคราะห์ปัญหานักศึกษาตกรอกขึ้นปีที่ 1 ของมหาวิทยาลัยเทคโนโลยีสุรนารี ในปี 2554 พบว่า 1 ในสาเหตุ/ปัจจัยที่มีผลต่อการเกิดปัญหาเด็กตกรอกทางตรง คือ การเรียนการสอนของอาจารย์และอาจารย์ที่ปรึกษา และปัจจัยที่มีผลทางอ้อม คือ บรรทัดฐานการให้คะแนนและทัศนคติของอาจารย์แต่ละท่านที่แตกต่างกัน และยิ่งสอดคล้องกับแนวคิดของ Carroll (1989) และ Bloom (1976) ว่า คุณภาพการสอนของอาจารย์ผู้สอน เป็นปัจจัยสำคัญที่ทำให้การเรียนการสอนมีคุณภาพและมีประสิทธิผลสูง นักการศึกษาส่วนใหญ่

ได้เน้นถึงความสำคัญของคุณภาพการสอนของครู โดยเชื่อว่าคุณภาพการสอนเป็นตัวแปรที่เป็นกลไกสำคัญที่ทำให้เกิดการเรียนรู้ และส่งผลต่อผลสัมฤทธิ์ทางการศึกษาแตกต่างกัน นอกจากนี้ ยังส่งผลต่อแรงจูงใจในการเรียน และความมั่นใจในความสามารถในการเรียนของนักเรียนแตกต่างกันด้วย นอกจากนี้ ยังสอดคล้องกับการศึกษาของ Linderman (1978) พบว่าลักษณะสำคัญที่สุดของครูที่ทำให้เกิดประสิทธิภาพในการสอน คือ การมีมนุษยสัมพันธ์อันดีระหว่างผู้สอนและผู้เรียน ทั้งนี้เพราะกระบวนการเรียนการสอนเป็นการสื่อสารระหว่างบุคคล ความเข้าใจต่อกัน เมื่อผู้สอนให้ความเป็นกันเองกับผู้เรียน ผู้เรียนย่อมรู้สึกสบายใจในการที่จะรับรู้หรือทำความเข้าใจในบทเรียน เกิดความรู้สึกเชื่อถือและวางใจผู้สอน และมีความสุขในการเรียน และส่งผลต่อผลสัมฤทธิ์ทางการศึกษาในที่สุด ดังนั้น มหาวิทยาลัยจึงควรให้ความสำคัญและสนับสนุนการพัฒนาอาจารย์ผู้สอนอย่างมาก

นอกจากนี้ ข้อเสนอแนะและแนวทางที่ควรปรับปรุงที่ได้จากแบบสอบถามคำถามแบบปลายเปิดที่ให้นักศึกษาแสดงความคิดเห็นได้อย่างอิสระ ปัจจัยทางด้านอาจารย์ผู้สอนยังเป็นปัจจัยที่นักศึกษาแสดงความคิดเห็นร่วมกันมากที่สุด ถึงร้อยละ 65.88 โดยเสนอว่าอาจารย์ควรปรับวิธีการสอนให้นักศึกษาเข้าใจกว่าเดิม ควรมีคะแนนเข้าเรียน/สอบย่อย/การบ้านเพื่อสร้างแรงจูงใจให้กับนักศึกษาเข้าเรียนมากขึ้น โดยเฉพาะการเรียนออนไลน์ ควรปรับจำนวนงานให้เหมาะสมกับเวลาเรียน ควรปรับตัวเองให้นักศึกษาสามารถเข้าถึงได้ง่ายในการปรึกษาปัญหาต่าง ๆ และควรปรับวิธีการทดสอบให้เหมาะสมกับรายวิชานั้น ๆ

สำหรับปัจจัยด้านผู้เรียน ประเด็นด้านเจตคติและแรงจูงใจต่อการเรียนของนักศึกษาที่ส่งผลต่อการตกรอก ในเรื่องสาขาวิชาที่เรียนไม่ตรงกับความต้องการ ที่มีระดับผลกระทบเป็นลำดับที่ 4 ซึ่งมีความสำคัญมากต่อการตกรอกของนักศึกษา เนื่องจากเจตคติต่อการเรียน (Attitude) ซึ่งเป็นปฏิกริยาความรู้สึกบางอย่างที่แสดงต่อการเรียน เป็นอำนาจหรือแรงขับอย่างหนึ่งที่แฝงไว้ในจิตใจและพร้อมที่จะแสดงออกทางการเรียนทั้งทางบวกและทางลบ ตามแนวคิดของ Carter (1959) และสอดคล้องกับแนวคิดของ Rokeach (1970) และ Cruze (1974) ว่าเจตคติที่เกิดจากการผสมผสานหรือการจัดระเบียบของความเชื่อและความรู้สึกความเอนเอียงของจิตใจที่มีต่อประสบการณ์ที่คนเราได้รับจากการเรียน ซึ่งผลลัพธ์ของความเชื่อนี้จะเป็นตัวกำหนดแนวโน้มของนักศึกษาในการที่จะมีปฏิกริยาตอบสนองต่อการเรียนในลักษณะที่ชอบหรือไม่ชอบ ดังนั้น เจตคติต่อการเรียนจึงส่งผลต่อผลสัมฤทธิ์ทางการศึกษาโดยตรงอย่างหลีกเลี่ยงไม่ได้

สำหรับปัจจัยด้านพฤติกรรมการเรียนของนักศึกษา ในเรื่องการซักถามอาจารย์เมื่อไม่เข้าใจเนื้อหาที่มีระดับผลกระทบมาเป็นลำดับที่ 5 ที่มีความสำคัญต่อการตกรอกมากเช่นเดียวกัน สอดคล้องกับการศึกษาของสุทธิรักษ์ ไชยรักษ์ (2556) เรื่อง ปัญหาการปรับตัวของนักศึกษาชั้นปีที่ 1 มหาวิทยาลัยเทคโนโลยีสุรนารี ซึ่งพบว่า ในภาพรวมนักศึกษามีปัญหามากที่สุด คือ ด้านการเรียน ประกอบกับผลการศึกษาของกานดา คำมาก และภัทรารวรรณ์ สุนทราศรี (2558) เรื่อง ปัจจัยที่ส่งผลต่อผลสัมฤทธิ์

ทางการเรียนของนักศึกษาระดับปริญญาตรีมหาวิทยาลัยเทคโนโลยีสุรนารี พบว่า ปัจจัยที่ส่งผลต่อผลสัมฤทธิ์ทางการเรียนของนักศึกษาระดับปริญญาตรี คือ พฤติกรรมการเรียน หนึ่งในปัจจัยสำคัญ คือ เวลาว่างมักไม่กล้าถามอาจารย์โดยตรง ทำให้ไม่เข้าใจในเนื้อหาที่เรียนและมีปัญหาในการสอบ และยังสอดคล้องกับการศึกษาของชาญชัย ทองโสภณ (2554) ที่ได้ศึกษาวิเคราะห์ปัญหานักศึกษาตกออกชั้นปีที่ 1 ของมหาวิทยาลัยเทคโนโลยีสุรนารี ในปี 2554 พบว่า หนึ่งในสาเหตุ/ปัจจัยที่มีผลต่อการเกิดปัญหาเด็กตกออกทางตรง คือ ด้านตัวนักศึกษา

ผลดังกล่าวยังสอดคล้องกับผลการสัมภาษณ์นักศึกษารอพินิจ นักศึกษาปกติที่มีเกรดเฉลี่ยมากกว่า 1.80 และอาจารย์ผู้สอน ที่ให้ความคิดเห็นเกี่ยวกับปัจจัยทางด้านตัวนักศึกษาร่วมกันมากที่สุด ไม่ว่าจะในด้านเจตคติและแรงจูงใจต่อการเรียน และพฤติกรรมการเรียนของนักศึกษา ได้แก่ การไม่ตั้งใจเรียน ขาดความรับผิดชอบ ยังปรับตัวไม่ได้ และไม่มีแรงจูงใจที่จะเรียน เป็นต้น ซึ่งสอดคล้องกับแนวคิดของ Carter (1959) ที่กล่าวว่า แรงจูงใจใฝ่สัมฤทธิ์ ความปรารถนา และความพยายามอย่างสูงของนักศึกษาที่จะศึกษาให้บรรลุสัมฤทธิ์ผลตามเกณฑ์ที่ตั้งไว้ เป็นองค์ประกอบที่สำคัญ และมีสัมพันธ์กับผลสัมฤทธิ์ทางการศึกษาอย่างมาก

ผลการวิเคราะห์การถดถอยเชิงเส้นพหุคูณปัจจัยที่ส่งผลต่อการตกออก ที่แสดงความมีอิทธิพลของปัจจัยต่าง ๆ ต่อการตกออกอย่างมีนัยสำคัญ พบว่า การส่งงานที่ได้รับมอบหมายครบตามระยะเวลา กำหนด มีอิทธิพลมากที่สุดต่อการตกออกของนักศึกษา เนื่องจากการส่งงานที่ได้รับมอบหมายส่งผลโดยตรงต่อเกรดเฉลี่ยของนักศึกษา และส่งผลโดยตรงต่อการตกออกของนักศึกษาอย่างหลีกเลี่ยงไม่ได้ รองลงมาคือ ปัจจัยด้านเจตคติในด้านผลการศึกษาในระดับมัธยมปลายไม่ดี ซึ่งส่งผลต่อผลการเรียนของนักศึกษาโดยตรงเช่นเดียวกัน เนื่องจากผลการศึกษาในระดับมัธยมปลายเป็นพื้นฐานสำคัญอย่างมากในการเรียนต่อในระดับมหาวิทยาลัยทั้งในการเลือกสาขาที่เรียนและผลการเรียน สอดคล้องกับการศึกษาของชาญชัย ทองโสภณ (2554) ที่ได้ศึกษาวิเคราะห์ปัญหานักศึกษาตกออกชั้นปีที่ 1 ของมหาวิทยาลัยเทคโนโลยีสุรนารี ในปี 2554 พบว่า หนึ่งในสาเหตุ/ปัจจัยที่มีผลต่อการเกิดปัญหาเด็กตกออกทางอ้อม คือ พื้นฐานความรู้ของนักศึกษาในระดับมัธยมปลายและการปรับตัวเข้าสู่รั้วมหาวิทยาลัย สอดคล้องกับการศึกษาของมะลิวัลย์ สีน้อย (2550) ได้ทำการศึกษา เรื่อง ปัจจัยที่มีผลต่อการตกออกของนักศึกษาระดับปริญญาตรี มหาวิทยาลัยอุบลราชธานี พบว่า พื้นฐานความรู้ไม่ดีและการถูกบังคับให้เลือกเรียนวิชาที่ไม่ชอบ เป็นปัจจัยที่มีผลทำให้นักศึกษาตกออกมาเป็นลำดับที่ 3 และยังสอดคล้องกับการศึกษาของสมคิด รักษาทรัพย์ และคณะ (2557) ได้ทำการศึกษา เรื่อง สาเหตุของการออกกลางคันของนักศึกษา มหาวิทยาลัยเทคโนโลยีราชมงคลกรุงเทพ ประจำปีการศึกษา 2555 พบว่า สาเหตุที่ทำให้นักศึกษาออกกลางคันในด้านส่วนตัวนักศึกษาเรื่องมีความรู้พื้นฐานในสาขาวิชาที่เรียนน้อย มีคะแนนเฉลี่ยมากที่สุด

นอกจากนี้ ยังมีปัจจัยด้านเพื่อนร่วมหอพักที่ไม่เอื้อต่อการอ่านหนังสือและทบทวนบทเรียน ที่มีอิทธิพลอย่างนัยสำคัญต่อการตกออกเช่นเดียวกัน เนื่องจากส่งผลโดยตรงต่อเกรดเฉลี่ยของนักศึกษา และผล

การเรียนรู้ นำไปสู่การต้อออกของนักศึกษาอย่างหลีกเลี่ยงไม่ได้ และยังมีปัจจัยด้านอาจารย์ผู้สอนเข้าสอนตรงเวลา ที่ส่งผลทางอ้อมต่อผลการเรียนของนักศึกษาอย่างนัยสำคัญ

3. ข้อเสนอแนะ

เนื่องจากมหาวิทยาลัยฯ ได้ดำเนินการแก้ปัญหาการต้อออกของนักศึกษามาแล้วจากการมีมาตรการหลายมาตรการอย่างต่อเนื่องทั้งในอดีตจนถึงปัจจุบัน เพื่อการช่วยเหลือและลดอัตราการต้อออกนักศึกษา เช่น การจัดสอนเสริมทั้งที่เป็นส่วนหนึ่งของตารางสอนและเพิ่มเติมที่หอพักนักศึกษา การจัดอาจารย์ที่ปรึกษาให้คำปรึกษาและคำแนะนำทั้งด้านวิชาการและการดำรงชีวิต ตลอดจนการปรับตัวในมหาวิทยาลัย การอบรมทักษะการเรียนรู้ระดับอุดมศึกษาของนักศึกษาแรกเข้าในชั้นปีที่ 1 ซึ่งดำเนินการโดยผู้ทรงคุณวุฒิจากภายในและภายนอก การอำนวยความสะดวกด้านต่าง ๆ แก่นักศึกษา เช่น การมีคอมพิวเตอร์ที่หอพักนักศึกษา การเปิดห้องสมุดในเวลากลางวัน ตลอดจนการดำเนินมาตรการเพื่อเพิ่มประสิทธิภาพ และดำเนินการวิจัยที่เกี่ยวข้องกับการพัฒนานักศึกษา (ชาญชัย อินทรประวัตติ และคณะ, 2548) นอกจากนี้ มหาวิทยาลัยเทคโนโลยีสุรนารียังมีมาตรการเสริมเพื่อสนับสนุนให้นักศึกษามีเวลาในการปรับตัวมากขึ้น เช่น การปรับปรุงเกณฑ์นักศึกษาสถานภาพรอพินิจ มาตรการที่เปิดโอกาสให้นักศึกษาที่พ้นสภาพไปแล้วมีโอกาสกลับเข้ามาศึกษาใหม่ (Re-entry) ในสาขาวิชาที่เหมาะสมได้ เป็นต้น (บุรุษิน ขำภีรัฐ, 2556) โดยมาตรการที่ได้กล่าวมาสามารถลดการต้อออกของนักศึกษาในมหาวิทยาลัยเทคโนโลยีสุรนารีลงได้ และมีข้อเสนอแนะให้การสนับสนุนมาตรการหรือนโยบายที่มีอยู่ให้มีดำเนินการต่อไป

3.1 ข้อเสนอแนะจากงานวิจัย

ผลจากการศึกษาวิจัยเรื่อง ปัจจัยที่ส่งผลกระทบต่อการต้อออกของนักศึกษาระดับปริญญาตรี มหาวิทยาลัยเทคโนโลยีสุรนารี ทำให้ทราบปัจจัยที่ส่งผลกระทบต่อการต้อออกของนักศึกษา ในด้านต่าง ๆ ซึ่งเป็นประโยชน์ต่อมหาวิทยาลัยฯ โดยมีข้อเสนอแนะ ซึ่งประมวลผลจากผลการวิเคราะห์ข้อเสนอแนะจากแบบสอบถาม และผลการสัมภาษณ์ผู้เกี่ยวข้อง และผลการดำเนินการในปัจจุบัน ดังนี้

ด้านอาจารย์ผู้สอน

ตารางที่ 1 ข้อเสนอแนะจากงานวิจัยด้านอาจารย์ผู้สอน

ข้อเสนอแนะจากงานวิจัยด้านอาจารย์ผู้สอน	ผลการดำเนินการในปัจจุบัน
1. อาจารย์ควรสร้างแรงจูงใจให้นักศึกษาเข้าชั้นเรียน (โดยให้คะแนนในการเข้าชั้นเรียนและคะแนนการมีส่วนร่วมกิจกรรมในชั้นเรียน)	ดำเนินการแล้วในบางรายวิชา

ข้อเสนอแนะจากงานวิจัยด้านอาจารย์ผู้สอน	ผลการดำเนินการในปัจจุบัน
2. อาจารย์ที่ปรึกษาควรปรับตัวเองให้เป็นกัลยาณมิตรต่อนักศึกษา เพื่อมาคอยให้ความช่วยเหลือ และให้นักศึกษาสามารถเข้าถึงได้ง่ายในการปรึกษาปัญหาต่าง ๆ	ดำเนินการแล้วบางส่วน
3. อาจารย์ควรปรับวิธีการสอนให้นักศึกษาเข้าใจกว่าเดิม และควรปรับวิธีการทดสอบให้เหมาะสมกับรายวิชานั้น ๆ	ดำเนินการแล้วบางส่วน
4. อาจารย์ควรปรับจำนวนงานให้เหมาะสมกับเวลาเรียน	ดำเนินการแล้วบางส่วน
5. รายวิชาที่นักศึกษาผลการเรียนไม่ดี ควรมีการสอนเสริม	ดำเนินการแล้วบางส่วน

ด้านมหาวิทยาลัย

ตารางที่ 2 ข้อเสนอแนะจากงานวิจัยด้านมหาวิทยาลัย

ข้อเสนอแนะจากงานวิจัยด้านมหาวิทยาลัย	ผลการดำเนินการในปัจจุบัน
1. ควรนำผลการประเมินระบบการเรียนการสอนของ มทส. ไปวิเคราะห์ และร่วมกันแก้ปัญหาอย่างเป็นรูปธรรม	อยู่ระหว่างดำเนินการ
2. ปรับปรุงการจัดกลุ่ม/จำนวนชั้นเรียนให้อาจารย์ดูแลได้อย่างทั่วถึง	ดำเนินการแล้วบางส่วน
3. แยกนักศึกษาที่มีผลการเรียนอยู่ในกลุ่มเสี่ยงต่อการตกออก มาดูแลเป็นกรณีพิเศษ ทั้งการจัดติวทางวิชาการและอาจารย์ที่ปรึกษาที่ดี	ดำเนินการแล้วบางส่วน
4. พัฒนาคณาจารย์เพื่อการเรียนการสอนที่มีคุณภาพ ทั้งอาจารย์ใหม่และอาจารย์เก่า	ดำเนินการแล้ว
5. ลดกิจกรรมที่เกี่ยวข้องกับนักศึกษาใหม่ให้เหลือน้อยที่สุด	อยู่ระหว่างดำเนินการ
6. จัดให้มีการอบรมการใช้ชีวิตของนักศึกษาใหม่อย่างจริงจัง รวมถึงให้ผู้ปกครองมีส่วนร่วมในการดูแลนักศึกษาใหม่	ดำเนินการแล้วบางส่วน
7. จัดรายวิชาในการเรียนการสอนของนักศึกษาชั้นปีที่ 1 ใหม่	ยังไม่ดำเนินการ
8. แยกหอพักนักศึกษาชั้นปีที่ 1 ออกมาดูแลเป็นกรณีพิเศษ	ดำเนินการแล้วบางส่วน
9. จัดทำระบบให้นักศึกษาสามารถดูวิดีโอการเรียนย้อนหลังได้	ดำเนินการแล้ว
10. จัดระบบการติวก่อนสอบ	ดำเนินการแล้ว
11. มหาวิทยาลัยควรสนับสนุนอุปกรณ์การเรียนสำหรับนักศึกษาในการเรียนออนไลน์ รวมทั้งคู่มือ/ตำรา เอกสารประกอบการสอน	ดำเนินการแล้ว

ข้อเสนอแนะจากงานวิจัยด้านมหาวิทยาลัย	ผลการดำเนินการในปัจจุบัน
12. มหาวิทยาลัยควรจัดการดูแลเป็นพิเศษสำหรับนักศึกษาในกลุ่มเสี่ยงตกออก โดยการแบ่งแยกดูแลนักศึกษากลุ่มนี้ตามปัญหาของแต่ละคน	ยังไม่ดำเนินการ
13. ลดจำนวนนักศึกษาให้ห้องเรียน เพื่อให้ให้นักศึกษาสามารถพูดคุย แลกเปลี่ยนความรู้กับอาจารย์ได้อย่างใกล้ชิด	ดำเนินการแล้วบางส่วน
14. ในสถานการณ์ปกติ มหาวิทยาลัยควรมีการปรับให้มีการเรียนการสอนแบบผสมผสาน (Hybrid)	ดำเนินการแล้ว
15. ปรับปรุงระบบให้คำปรึกษาใกล้ชิด/ระบบติดตามนักศึกษา	อยู่ระหว่างดำเนินการ
16. ปรับปรุงระบบการรับนักศึกษาที่มีคุณภาพ	ยังไม่ดำเนินการ

3.2 ข้อเสนอแนะในเชิงนโยบาย

มหาวิทยาลัยเทคโนโลยีสุรนารีควรเริ่มต้นด้วยการจัดเรื่องการตักออกของนักศึกษาเป็นวาระสำคัญของมหาวิทยาลัยฯ โดยการกำหนดเป้าหมายอัตราการตักออกขั้นต่ำให้ลดลงภายในระยะเวลาที่กำหนด และควรมีการหารือร่วมกันจากทุกฝ่ายที่เกี่ยวข้องในการแก้ไขปัญหาขึ้น รวมถึงมีการติดตาม และประเมินผลเป็นระยะ สำหรับข้อเสนอแนะในเชิงนโยบายอื่น ๆ ที่มหาวิทยาลัยควรดำเนินการ ดังนี้

1. มหาวิทยาลัยควรจำแนกสาเหตุการตักออกของนักศึกษาให้ชัดเจน เช่น เกรตเฉลี่ยต่ำกว่าเกณฑ์ จากการย้ายสาขาวิชา จากการลาออก หรือจากสาเหตุอื่น ๆ เป็นต้น เพื่อการแก้ปัญหาเรื่องการตักออกของนักศึกษาได้ตรงประเด็น

2. มหาวิทยาลัยฯ ควรมีการสอบถามนักศึกษาที่มีผลการเรียนต่ำและนักศึกษาที่ตักออกว่า ต้องการให้มหาวิทยาลัยช่วยเหลือในเรื่องใด และเพราะสาเหตุใดการเรียนถึงไม่ประสบความสำเร็จ โดยมหาวิทยาลัยควรนำผลสำรวจดังกล่าว มาใช้ในการวางแผน ปรับปรุง ในส่วนที่เกี่ยวข้องอย่างเป็นระบบ

3. มหาวิทยาลัยฯ ควรมีการจัดเตรียมความพร้อมในด้านการสอนเสริม การติว เป็นต้น โดยอาจใช้ประโยชน์ของการมีหอพักในการดำเนินการเรื่องดังกล่าว รวมถึงการมีส่วนร่วมกับโรงเรียนและเด็กนักเรียนตั้งแต่ในระดับมัธยมศึกษา เพื่อให้เกิดการเตรียมพร้อมก่อนที่จะเข้าศึกษาต่อในระดับมหาวิทยาลัย

4. มหาวิทยาลัยฯ ควรพิจารณาระบบการรับนักศึกษาร่วมด้วยในการแก้ปัญหาและลดจำนวนการตักออกของนักศึกษา

5. มหาวิทยาลัยฯ ควรให้ความรู้อาจารย์เกี่ยวกับเรื่องการวัดผล การออกข้อสอบให้ตรงตามวัตถุประสงค์ของหลักสูตร รวมทั้งการทดสอบก่อนสอบกลางภาคและปลายภาคในกรณีชั้นเรียนที่มีขนาดใหญ่เกินไป เพื่อให้สามารถแยกแยะได้อย่างชัดเจนว่าในเรื่องใด นักศึกษาทำได้ดีและในเรื่องใดที่นักศึกษาทำได้ไม่ดีของแต่ละรายวิชา แล้วทำการเสริมในเรื่องที่นักศึกษาทำได้ไม่ดี โดยวิเคราะห์เป็น

รายบุคคล นอกจากนี้ มหาวิทยาลัยควรพิจารณาเรื่องเครื่องมือที่จะช่วยอาจารย์เกี่ยวกับการดำเนินการในเรื่องนี้

6. มหาวิทยาลัยฯ ควรปรับปรุงระบบที่ปรึกษาและพัฒนาทักษะการให้คำปรึกษาอย่างจริงจัง เช่น การรับฟัง การให้ความใส่ใจ การเฝ้าระวังสังเกตพฤติกรรม เป็นต้น เนื่องจากปัญหาด้านสุขภาพจิตและโรคซึมเศร้าเป็นอีกสาเหตุหนึ่งที่ทำให้เกิดการตกออกได้

3.3 ข้อเสนอแนะจากผู้วิจัย

มหาวิทยาลัยฯ ควรจำแนกนักศึกษาที่ตกออก ควรแบ่งเป็น 2 กลุ่ม ได้แก่ 1) กลุ่มนักศึกษาที่มีพื้นฐานทางการเรียนไม่ดี ไม่พร้อมด้านการเรียน 2) กลุ่มที่มีศักยภาพ แต่ค้นหาตัวเองยังไม่พบ ทำให้ผลการเรียนไม่ดี

3.3.1 กลุ่มนักศึกษาที่มีพื้นฐานทางการเรียนไม่ดี ไม่พร้อมด้านการเรียน ควรดำเนินการดังนี้

1) แนะนำวิธีเรียนในมหาวิทยาลัย ทำให้นักศึกษาได้รู้และเข้าใจวิธีเรียน การปรับตัวและการใช้ชีวิตในมหาวิทยาลัย รวมทั้งการตั้งเป้าหมายในการศึกษาและการใช้ชีวิต ทั้งนี้ ภาคส่วนที่เกี่ยวข้องควรปลูกฝังตั้งแต่นักศึกษาชั้นปี 1 ที่เข้ามาใหม่ หากนักศึกษาไม่รู้วิธีเรียน เรียนแล้วไม่เข้าใจ ทำให้ขาดความรับผิดชอบในการเรียน

2) มหาวิทยาลัยฯ ควรช่วยให้นักศึกษาได้รู้ ได้เห็นความสำคัญของวิชาที่เรียนว่ามีความสำคัญอย่างไรกับชีวิตของนักศึกษา เรียนแล้วจะสร้างผลกระทบต่อชีวิตอย่างไรในอนาคต ทำให้นักศึกษาตระหนักในการพัฒนาตนเองให้สอดคล้องกับความต้องการของตลาดแรงงาน เพื่อสร้างความเข้าใจในการรับรู้รับทราบในสิ่งที่นักศึกษาเลือกมาเรียน นักศึกษาต้องรู้ว่าเรียนแล้วเอาไปทำอะไร ทำให้นักศึกษามีจุดมุ่งหมายในการเรียน

3) มหาวิทยาลัยฯ ควรการจัดการเรียนการสอนเน้นเนื้อหาที่ทำให้นักศึกษาเกิดแรงบันดาลใจ

4) มหาวิทยาลัยฯ ควรมีการติวหรือการทำคลินิกวิชาการ ซึ่งอาจช่วยให้นักศึกษาตกออกน้อยลง

3.3.2 กลุ่มที่มีศักยภาพ แต่ค้นหาตัวเองยังไม่เจอ ทำให้ผลการเรียนไม่ดี ควรดำเนินการดังนี้

1) มหาวิทยาลัยฯ ควรปรับหลักสูตรเดิมเป็นรูปแบบ Modular มีการแบ่งกลุ่มวิชาของหลักสูตร และทำให้นักศึกษาเลือกเรียนเอง โดยจัดรายวิชาที่เน้นสร้างแรงบันดาลใจ ทำให้นักศึกษาเรียนก่อนในชั้นปีที่ 1 ภาคการศึกษาที่ 1 เพื่อให้นักศึกษาค้นหาตัวเอง เมื่อนักศึกษารู้เป้าหมายชีวิต จะทำให้เรียนรู้อย่างรวดเร็ว และเรียนรู้อย่างดี

2) สร้างทางเลือกที่จะช่วยให้นักศึกษาบรรลุผลสำเร็จทางการเรียน เช่น Modular Program นักศึกษาที่เข้ามาเรียนในระบบ เรียนไปแล้วเกิดไม่ชอบสาขาวิชาที่เลือกเรียน ควรมีช่องทางที่จะเปลี่ยนไปเรียนสาขาวิชาอื่น ดังนั้น Modular Program อาจเป็นหนึ่งในกลไกที่ทำให้นักศึกษาที่เข้ามาเริ่มต้นอาจจะเลือกสาขาวิชาผิด สามารถที่จะมีทางเลือกในการเปลี่ยนเป็นสาขาวิชาอื่นได้เลย โดยไม่ต้องรอรีไทร์ เพื่อไปหาตัวตนที่แท้จริง และข้อดีของการเรียนเป็น Modular Program คือ สามารถเลือกเรียนวิชาที่สนใจก่อนได้ หากเป็นหลักสูตรเดิมต้องเรียนตามลำดับขั้นตอน

3) มหาวิทยาลัยฯ ควรสนับสนุนระบบคลังหน่วยกิต (Credit Bank) ให้ครอบคลุมทุกสาขาวิชา ทั้งกลุ่ม Non Degree และ Degree ซึ่งหากนักศึกษาเรียนไปแล้วเกิดไม่ชอบสาขาวิชาที่เลือกเรียน ก็สามารถสะสมหน่วยกิตที่เรียนไปใช้ในสาขาอื่น ๆ ได้ ซึ่งมีการดำเนินการแล้วในปัจจุบันแต่ยังไม่ครอบคลุมทุกสาขาวิชา

4) มหาวิทยาลัยฯ ควรปรับปรุงทั้งหลักสูตร การจัดการเรียนการสอน และการประเมินผล ให้ตอบโจทย์กับเด็กรุ่นใหม่ เพื่อจะได้หลักสูตรแนวใหม่ที่ทันสมัย เกิดการผสมผสานหลาย ๆ โมดูล ตอบโจทย์เด็กรุ่นใหม่ที่ยากเรียนศาสตร์ที่หลากหลาย ตอบโจทย์การศึกษาที่เป็น Borderless และการเรียนแบบ Lifelong Learning

5) การปรับรายวิชาต่าง ๆ ให้มีความเหมาะสมมากขึ้น ได้แก่ การปรับรายวิชาพื้นฐานให้เหมาะสมกับการเรียนการสอนในแต่ละชั้นปี เช่น นักศึกษาชั้นปีที่ 1 เนื้อหาที่เรียนควรเป็นการปรับตัวและการใช้ชีวิตในมหาวิทยาลัย ส่วนนักศึกษาชั้นปีที่ 3 – 4 เนื้อหาที่เรียนควรเป็นการเตรียมตัวในการทำงาน การเผชิญกับโลกภายนอก รายวิชาที่ไม่จำเป็นต่อวิชาชีพ ควรปรับให้เป็น Non Grading เพื่อลดความเครียดของนักศึกษาได้บางส่วน นักศึกษาจะผ่อนคลายขึ้น และไปมุ่งในวิชาแก่นของหลักสูตร นักศึกษาจะบริหารเวลาได้ดีขึ้น สำหรับวิชาเคมี ชีววิทยา และฟิสิกส์พื้นฐาน ควรปรับเนื้อหาให้เหมาะสมกับวิชาชีพในสาขาวิชาต่าง ๆ เช่น เคมีเพื่อการเกษตร เคมีเพื่อวิศวกรรม เป็นต้น และควรทำเป็นโมดูลเพื่อให้สาขาวิชาเลือกที่จะเรียน ในแต่ละหัวข้อแยกออกมาเป็นองค์ความรู้ และให้สาขาวิชาเจ้าของหลักสูตรดึงเฉพาะหัวข้อที่จำเป็นในสาขาวิชา ในการประเมินผลจะประเมินตามองค์ความรู้ เมื่อนักศึกษาดกองค์ความรู้ใด แกะไขเฉพาะองค์ความรู้นั้น ควรบูรณาการร่วมกันกับเจ้าของหลักสูตร เพื่อช่วยให้นักศึกษาตกน้อยลง

3.4 ข้อเสนอแนะสำหรับการวิจัยครั้งต่อไป

3.4.1 ควรทำการศึกษานักศึกษาตกรอกโดยใช้ข้อมูลทุติยภูมิ เพื่อจำแนกสาเหตุการตกรอกให้ชัดเจน เช่น การตกรอกจากเกรดเฉลี่ยต่ำกว่าเกณฑ์ การตกรอกจากการย้ายสาขาวิชา การตกรอกจากการลาออก หรือจากสาเหตุอื่น ๆ และหาตัวแปรที่มีความสัมพันธ์กับการตกรอก ดังกล่าว เพื่อนำข้อมูลไปใช้ในการปรับปรุงเชิงนโยบายที่ตรงประเด็นมากขึ้น

3.4.2 ควรทำการศึกษาความสัมพันธ์ระหว่างนักศึกษาตอกอกกับตัวแปรต่างๆ ที่น่าสนใจ เช่น รายวิชาที่สัมพันธ์กับการตอกอกของนักศึกษา วิธีการรับเข้าที่สัมพันธ์กับการตอกอกของนักศึกษา ระบบการดูแลของอาจารย์ที่ปรึกษากับปัญหาการตอกอก เป็นต้น

3.4.3 ควรมีการขยายขอบเขตของประชากรในการวิจัยครั้งต่อไป เพื่อศึกษาประชากรในกลุ่มที่กว้างขึ้น เช่น ผู้ปกครองของนักศึกษาที่ตอกอก โรงเรียนที่นักศึกษาจบการศึกษามัธยมปลาย ฯลฯ เพื่อได้ข้อมูลเชิงลึกมากขึ้น สามารถเปรียบเทียบความสัมพันธ์และความแตกต่างได้

3.4.4 ควรเก็บข้อมูลโดยการสัมภาษณ์เชิงลึกและออกแบบสอบถามเฉพาะกลุ่มสำหรับนักศึกษาตอกอกที่มีปัญหาแตกต่างกัน ตามกลุ่มสาขาวิชาต่าง ๆ เพื่อให้ได้ข้อมูลที่มีความชัดเจน และมีความถูกต้องตรงกับความเป็นจริงมากยิ่งขึ้น

