



มหาวิทยาลัยเทคโนโลยีสุรนารี

รายงานการวิจัยสถาบัน

เรื่อง

การศึกษาเปรียบเทียบค่าใช้จ่ายและรายได้ของหอพักนักศึกษา

A Comparision of Dormitory Expenditure and Income

มหาวิทยาลัยเทคโนโลยีสุรนารี

ผู้ช่วยศาสตราจารย์ เรืออากาศเอก ดร.กนต์ธร ชำนิประศาสน์

หัวหน้าโครงการ

รหัสโครงการ 1380184104



มหาวิทยาลัยเทคโนโลยีสุรนารี

รายงานการวิจัยสถาบัน

เรื่อง

การศึกษาเปรียบเทียบค่าใช้จ่ายและรายได้ของหอพักนักศึกษา

A Comparision of Dormitory Expenditure and Income

มหาวิทยาลัยเทคโนโลยีสุรนารี

ได้รับเงินอุดหนุนการวิจัยสถาบันจากมหาวิทยาลัยเทคโนโลยีสุรนารี

คณะผู้วิจัย

- | | | |
|---------------------|----------------|----------------------|
| 1. ผศ.ร.อ.ดร.กนต์ธร | ชำนาญประศาสน์ | หัวหน้าโครงการ |
| 2. นางเพ็ญศรี | ทิพย์สุวรรณกุล | นักวิจัย |
| 3. นางเพ็ญพรรณ | ปิยารมย์ | นักวิจัย |
| 4. นายนิมิต | พิศขุมทอง | นักวิจัย |
| 5. นายธานี | คลังณรงค์ | นักวิจัย |
| 6. นางสาวจิตตานันท์ | ติกุล | นักวิจัยและเลขานุการ |



มหาวิทยาลัยเทคโนโลยีสุรนารี

ได้รับเงินอุดหนุนการวิจัยสถาบันจากมหาวิทยาลัยเทคโนโลยีสุรนารี

คำนำ

การวิจัยสถาบันมีความสำคัญและจำเป็นต่อการจัดการศึกษา โดยเฉพาะอย่างยิ่งในระดับอุดมศึกษา เป็นประโยชน์ในการจัดหาข้อมูลสำหรับสนับสนุนการวางแผน การกำหนดนโยบาย และการตัดสินใจของผู้บริหาร การวิจัยสถาบันจึงมีหน้าที่ศึกษาวิเคราะห์สถาบัน วิเคราะห์การดำเนินงาน สภาพแวดล้อม กระบวนการของสถาบัน จัดหาสารสนเทศเพื่อการบริหาร พัฒนานโยบายและการนำไปปฏิบัติ

มหาวิทยาลัยเทคโนโลยีสุรนารีให้ความสำคัญและให้การสนับสนุนการดำเนินงานวิจัยสถาบัน และใช้ผลการวิจัยสถาบันเพื่อประโยชน์ในการจัดหาสารสนเทศเพื่อการบริหารจัดการ การกำหนดนโยบายของมหาวิทยาลัย ปรับปรุง พัฒนางานทั้งด้านการบริหาร การจัดการเรียนการสอน และการประกันคุณภาพการศึกษา มหาวิทยาลัยกำหนดให้งานวิจัยสถาบันดำเนินงานภายใต้การกำกับดูแลของคณะกรรมการวิจัยสถาบันที่ประกอบด้วย ผู้ทรงคุณวุฒิด้านการวิจัยสถาบันจากภายนอก และกรรมการที่เกี่ยวข้องจากภายใน คณะกรรมการวิจัยสถาบัน มีหน้าที่ในการพิจารณาและรับรองความก้าวหน้าของงานวิจัยสถาบัน และรายงานการวิจัยฉบับสมบูรณ์

มหาวิทยาลัยเทคโนโลยีสุรนารีให้การสนับสนุนการดำเนินงานวิจัยสถาบัน โดยจัดงบประมาณอุดหนุนการวิจัยสถาบันทุกโครงการ ผลการวิจัยสถาบันจึงเป็นลิขสิทธิ์ของมหาวิทยาลัย การจะเผยแพร่ผลการวิจัยสถาบันจะต้องได้รับความเห็นชอบจากมหาวิทยาลัยก่อน

มหาวิทยาลัยขอขอบคุณคณะกรรมการวิจัยสถาบัน ผู้วิจัย และผู้เกี่ยวข้องทุกท่านที่ให้ความร่วมมือ ร่วมคิด ร่วมทำ ให้งานวิจัยสถาบันดำเนินไปได้ตามเป้าหมายทุกประการ และหวังเป็นอย่างยิ่งจะได้รับความร่วมมือเช่นนี้ตลอดไป



(ศาสตราจารย์ ดร.วิจิตร ศรีสุอาน)

อธิการบดี

มหาวิทยาลัยเทคโนโลยีสุรนารี

บทคัดย่อ

การวิจัยสถาบันเรื่องนี้มีวัตถุประสงค์ 2 ประการ คือ (1) เพื่อศึกษาเปรียบเทียบค่าใช้จ่ายกับรายได้ของหอพักนักศึกษา และ (2) เพื่อคำนวณหาจุดคุ้มทุนของอัตราค่าธรรมเนียมหอพักนักศึกษา โดยศึกษาจากข้อมูลปีการศึกษา 2538-2540

ผลการวิจัยสามารถสรุปโดยสังเขปได้ดังต่อไปนี้

1. การเปรียบเทียบค่าใช้จ่ายกับรายได้ของหอพักนักศึกษา เมื่อเปรียบเทียบค่าใช้จ่ายรวม กับรายได้หอพักนักศึกษา พบว่าค่าใช้จ่ายสูงกว่ารายได้ ทั้งกรณีไม่แยกกลุ่มหอพักและกรณีแยกกลุ่มหอพัก

- กรณีไม่แยกกลุ่มหอพัก ค่าใช้จ่ายรวมต่อคนต่อภาคการศึกษามากกว่ารายได้ ร้อยละ 149 ของรายได้ต่อคนต่อภาคการศึกษา

- หอพักสุรนิวาส 1-12 ค่าใช้จ่ายรวมมากกว่ารายได้ ร้อยละ 164 ของรายได้ต่อคนต่อภาคการศึกษา

- หอพักสุรนิวาส 13 ค่าใช้จ่ายรวมมากกว่ารายได้ ร้อยละ 17 ของรายได้ต่อคนต่อภาคการศึกษา

เมื่อเปรียบเทียบค่าใช้จ่ายดำเนินการกับรายได้หอพักนักศึกษา พบว่า

- กรณีไม่แยกกลุ่มหอพัก ค่าใช้จ่ายดำเนินการต่อคนต่อภาคการศึกษามากกว่ารายได้ ร้อยละ 11 ของรายได้ต่อคนต่อภาคการศึกษา

- หอพักสุรนิวาส 1-12 ค่าใช้จ่ายดำเนินการต่อคนต่อภาคการศึกษามากกว่ารายได้ ร้อยละ 14 ของรายได้ต่อคนต่อภาคการศึกษา

- หอพักสุรนิวาส 13 ค่าใช้จ่ายดำเนินการต่อคนต่อภาควิชาการศึกษาน้อยกว่ารายได้ ร้อยละ 18 ของรายได้ต่อคนต่อภาคการศึกษา

2. จุดคุ้มทุนของอัตราค่าธรรมเนียมหอพักนักศึกษาได้วิเคราะห์จุดคุ้มทุนของหอพักสุรนิวาส 1-12 เท่านั้น พบว่า

หอพักสุรนิวาส 1-12 มีจุดคุ้มทุนของอัตราค่าธรรมเนียมหอพักนักศึกษา เฉพาะส่วนค่าใช้จ่ายดำเนินการเท่ากับ 2,704 บาทต่อคนต่อภาคการศึกษา และจุดคุ้มทุนของอัตราค่าธรรมเนียมหอพักนักศึกษาของค่าใช้จ่ายรวมเท่ากับ 6,066 บาทต่อคนต่อภาคการศึกษา

Abstract

The objectives of this institutional research are to compare the expenses and income of the SUT dormitory and to find the breakeven point for dormitory fees. This research is based on data collected in academic year 1995-1997

The results of the research can be briefly summarized as follows :

1. Comparing the income and the expenses of the dormitory, it was found that the expenses were higher than the income in non-separated group (S1-13) and the separated group (S1-12 and S13)

- For S1-13, the total expenses per student per term were 149% higher than the income per student per term.

- For S1-12, the total expenses per student per term were 164% higher than the income per student per term.

- For S13, the total expenses per student per term were 17% higher than the income per student per term.

Comparing operating expenses and income of the dormitory, the following results were found.

- For S1-13, operating expenses per student per term were 11% higher than the income per student per term.

- For S1-12, operating expenses per student per term were 14% higher than the income per student per term.

- For S13, operating expenses per student per term were 18% less than the income per student per term.

2. The breakeven point for the dormitory fees were established for S1-12 only. It was found that the breakeven point for the operating expenses of S1-12 was 2,704 baht per student per term. The breakeven point for the total expenses of S1-12 was 6,066 baht per student per term.

สารบัญ

	หน้า
คำนำ	ก
บทคัดย่อภาษาไทย	ข
บทคัดย่อภาษาอังกฤษ	ค
สารบัญ	ง
สารบัญตาราง	จ
สารบัญภาพ	ช
บทที่ 1 บทนำ	1
ความสำคัญและที่มาของปัญหาวิจัย	1
วัตถุประสงค์ของการวิจัย	2
ขอบเขตของการวิจัย	2
คำจำกัดความ	2
ข้อจำกัดของการวิจัย	4
ประโยชน์ที่ได้รับจากการวิจัย	5
บทที่ 2 วิธีดำเนินการวิจัย	6
การรวบรวมข้อมูล	6
ข้อมูล	6
การวิเคราะห์ข้อมูล	13
บทที่ 3 ผลการวิเคราะห์ข้อมูล	16
บทที่ 4 บทสรุป	33
สรุปผลการวิจัย	33
อภิปรายผล	35
ข้อเสนอแนะ	36
บรรณานุกรม	38
ภาคผนวก	39
ภาคผนวก ก	40
ภาคผนวก ข	43

สารบัญตาราง

ตารางที่		หน้า
1	จำนวนนักศึกษาที่รับได้เต็มที่และจำนวนนักศึกษาที่พักจริง ปีการศึกษา 2538-2540	7
2	รายได้หอพักนักศึกษา แจกแจงตามประเภทรายได้ ปีการศึกษา 2538-2540	8
3	ค่าใช้จ่ายหอพักนักศึกษา แจกแจงตามประเภทค่าใช้จ่าย ปีการศึกษา 2538-2540	9
4	ค่าใช้จ่ายดำเนินการของหอพักสุรนิวศ 1-12 แจกแจงตามรายการค่าใช้จ่าย และปีการศึกษา	10
5	ค่าใช้จ่ายดำเนินการของหอพักสุรนิวศ 13 แจกแจงตามรายการค่าใช้จ่าย และปีการศึกษา	11
6	ค่าใช้จ่ายหอพักนักศึกษา แจกแจงตามรายการค่าใช้จ่าย และปีการศึกษา	12
7	รายได้หอพักนักศึกษา ปีการศึกษา 2538-2540 จำแนกเป็นรายได้แปรผัน และรายได้คงที่	17
8	รายได้หอพักนักศึกษาต่อคนต่อภาคการศึกษา ปีการศึกษา 2538-2540 จำแนกตามกลุ่มหอพัก และประเภทรายได้	18
9	ค่าใช้จ่ายต่อคนต่อภาคการศึกษาจำแนกตามประเภทค่าใช้จ่าย ปีการศึกษา 2538-2540	19
10	ค่าใช้จ่ายดำเนินการของหอพักสุรนิวศ I-13 ปีการศึกษา 2538-2540	20
11	ค่าใช้จ่ายแปรผันเฉลี่ยต่อคนต่อภาคการศึกษาจำแนกตามรายการ ค่าใช้จ่ายของหอพักสุรนิวศ 1-13 ปีการศึกษา 2538-2540	21
12	ค่าใช้จ่ายคงที่เฉลี่ยต่อคนต่อภาคการศึกษา จำแนกตามรายการค่าใช้จ่าย ของหอพักสุรนิวศ 1-13 ปีการศึกษา 2538-2540	22
13	ค่าใช้จ่ายดำเนินการของหอพักสุรนิวศ 1-12 ปีการศึกษา 2538-2540	24
14	ค่าใช้จ่ายแปรผันเฉลี่ยต่อคนต่อภาคการศึกษาจำแนกตามรายการค่าใช้จ่าย หอพักสุรนิวศ 1-12 ปีการศึกษา 2535-2540	25
15	ค่าใช้จ่ายดำเนินการของหอพักสุรนิวศ 13 ปีการศึกษา 2539-2540	26

สารบัญตาราง (ต่อ)

ตารางที่		หน้า
16	ค่าใช้จ่ายแปรผันต่อคนต่อภาคการศึกษา จำแนกตามรายการ ปีการศึกษา 2539-2540	27
17	ค่าใช้จ่ายลงทุนต่อคนต่อภาคการศึกษา ปีการศึกษา 2538-2540	28
18	เปรียบเทียบรายได้กับค่าใช้จ่ายรวมของหอพักนักศึกษา ปีการศึกษา 2538-2540	29
19	เปรียบเทียบรายได้กับค่าใช้จ่ายดำเนินการของหอพักนักศึกษา ปีการศึกษา 2538-2540	30
20	อัตราค่าธรรมเนียมหอพักนักศึกษา ณ จุดคุ้มทุน ของปีการศึกษา 2538-2540	31
21	อัตราค่าธรรมเนียมหอพักนักศึกษา ณ จุดคุ้มทุนของหอพักสุรนิวศ 1-12 เฉพาะส่วนงบดำเนินการ	31
22	รายได้ค่าธรรมเนียมหอพักนักศึกษา ปีการศึกษา 2538-2540	41
23	รายได้จากการให้เช่าสถานที่เพื่อบริการ ณ หอพักนักศึกษา ปีการศึกษา 2538-2540	42
24	จำนวนพนักงานรักษาความปลอดภัยตามจุด (อาคารต่าง ๆ) เขตรักษา ความปลอดภัยที่ 3 (กลุ่มอาคารหอพักนักศึกษา)	45
25	ค่าจ้างเหมารักษาความปลอดภัย กลุ่มอาคารหอพักนักศึกษา ปีการศึกษา 2540	47
26	ค่าจ้างเหมาบริการรักษาความปลอดภัยของกลุ่มอาคารหอพักนักศึกษา ปีการศึกษา 2538-2540	47
27	ค่าจ้างเหมาบริการทำความสะอาดภายในอาคาร ของกลุ่มอาคาร หอพักนักศึกษา	48
28	ค่าจ้างเหมาบริการทำความสะอาดภายในอาคารของกลุ่มอาคารหอพัก นักศึกษา ปีการศึกษา 2540	49
29	ค่าจ้างเหมาบริการทำความสะอาดภายในอาคาร ตั้งแต่ปีการศึกษา 2538-2540	49
30	ค่าจ้างเหมากำจัดขยะมูลฝอยของกลุ่มอาคารหอพักนักศึกษาต่อเดือน	50
31	ค่าจ้างเหมากำจัดขยะมูลฝอยของกลุ่มอาคารหอพักนักศึกษา ปีการศึกษา 2540	51
32	ค่าจ้างเหมากำจัดขยะมูลฝอยของกลุ่มอาคารหอพักนักศึกษา ปีการศึกษา 2538-2540	51

สารบัญภาพ

แผนภูมิที่		หน้า
1	แสดงอัตราร้อยละของค่าใช้จ่ายแปรผันต่อคนต่อภาคการศึกษา ปีการศึกษา 2538-2540	21
2	แสดงอัตราร้อยละของค่าใช้จ่ายคงที่ต่อคนต่อภาคการศึกษา ปีการศึกษา 2538-2540	22
3	แสดงอัตราร้อยละของค่าใช้จ่ายแปรผันต่อคนต่อภาคการศึกษาของ หอพักสุรนิวศ 1-12 ปีการศึกษา 2538-2540	25
4	แสดงอัตราร้อยละของค่าใช้จ่ายแปรผันต่อคนต่อภาคการศึกษาของ หอพักสุรนิวศ 13 ปีการศึกษา 2539-2540	27



มหาวิทยาลัยเทคโนโลยีสุรนารี

บทที่ 1

บทนำ

ความสำคัญและที่มาของปัญหาวิจัย

มหาวิทยาลัยเทคโนโลยีสุรนารี ได้เล็งเห็นถึงความสำคัญของการผลิตบัณฑิตที่มีคุณภาพ จึงได้กำหนดคุณลักษณะของบัณฑิตที่พึงประสงค์ไว้ 4 ประการ คือ มีความรอบรู้ในเรื่องปัจจัยมนุษย์ (Humanware) ปัจจัยองค์การ (Orgaware) ปัจจัยข่าวสาร (Infoware) และปัจจัยเทคโนโลยี (Technoware) เพื่อให้การผลิตบัณฑิตของมหาวิทยาลัยเทคโนโลยีสุรนารี บรรลุตามวัตถุประสงค์ดังกล่าว มหาวิทยาลัยได้พยายามจัดประสบการณ์และสิ่งแวดล้อมที่เหมาะสมให้นักศึกษาทั้งในห้องเรียนและนอกห้องเรียน ประกอบกับมหาวิทยาลัยมีที่ตั้งอยู่นอกเขตชุมชน ห่างจากตัวเมืองนครราชสีมาประมาณ 18 กิโลเมตร มหาวิทยาลัยจึงได้จัดที่พักในบริเวณมหาวิทยาลัย ให้แก่นักศึกษาในลักษณะ “Living and Learning Center” กล่าวคือ เป็นทั้งที่พักและเป็นสถานที่เพื่อการจัดกิจกรรมเพื่อการเรียนการสอน รับบริการและโปรแกรมการฝึกอบรมในรูปแบบต่างๆ เพื่อให้นักศึกษาได้อยู่ในสภาพแวดล้อมที่เอื้อต่อการเรียนการสอนและการพัฒนาทั้งร่างกาย จิตใจ และสังคม ให้เป็นบัณฑิตที่มีความสมบูรณ์ดังกล่าว

มหาวิทยาลัยใช้ชื่อหอพักนักศึกษาว่า “หอพักสุรนิวศ” นับถึงปีการศึกษา 2540 มหาวิทยาลัยได้เปิดใช้หอพักจำนวน 13 หลัง เป็นหอพักนักศึกษาหญิง 6 หลัง และหอพักนักศึกษาชาย 7 หลัง สามารถรับนักศึกษาได้ 4,764 คนต่อภาคการศึกษา โดยมหาวิทยาลัยได้จัดเตรียมสิ่งอำนวยความสะดวกแก่นักศึกษาที่เข้าพักในหอพักสุรนิวศ ดังนี้

1. วัสดุและครุภัณฑ์ประจำหอพัก เช่น เตียงนอนพร้อมที่นอน โต๊ะพร้อมไฟอ่านหนังสือ เก้าอี้ ตู้เสื้อผ้า ตู้ใส่หนังสือ ราวตากผ้า ฝักบัวที่นอน หมอนพร้อมปลอกหมอน โทรศัพท์ ฯลฯ
2. สิ่งอำนวยความสะดวกอื่นๆ
 - สิ่งอำนวยความสะดวกที่เอื้อต่อการศึกษา ได้แก่ การจัดเตรียมห้องอ่านหนังสือ ห้องทบทวนรายวิชา (ห้องติว) ห้องคอมพิวเตอร์ ห้องเขียนแบบ
 - สิ่งอำนวยความสะดวกที่เสริมสร้างให้นักศึกษาได้ทำกิจกรรมร่วมกันภายใต้วิถีทางของประชาธิปไตย ได้แก่ การจัดให้มีห้องประชุมประจำหอพัก ห้องพักผ่อน

- สิ่งอำนวยความสะดวกที่จะช่วยให้หอพัก มีความสะอาด สะดวก สบาย และปลอดภัย ได้แก่ บริการซักผ้าปูที่นอนปลอดหมอน บริการทำความสะอาดภายในหอพัก การกำจัดขยะมูลฝอย เจ้าหน้าที่รักษาความปลอดภัย เป็นต้น

นอกจากนี้ยังจัดให้มีบริการ ร้านอาหาร มินิมาร์ท ร้านตัดผม ร้านซักรีด และบริการรถโดยสารภายในมหาวิทยาลัยอีกด้วย

มหาวิทยาลัยเก็บค่าธรรมเนียมหอพักตามอัตราดังนี้

- | | | |
|----------------------|-----------|-------------------------|
| - หอพักสุรนิเวศ 1-12 | อัตราคนละ | 2,400 บาทต่อภาคการศึกษา |
| - หอพักสุรนิเวศ 13 | อัตราคนละ | 2,700 บาทต่อภาคการศึกษา |

การลงทุนก่อสร้างอาคารหอพักนักศึกษา ได้รับการสนับสนุนจากรัฐบาล แต่ค่าใช้จ่ายเพื่อการดำเนินการมหาวิทยาลัยเทคโนโลยีสุรนารีไม่ได้รับการสนับสนุนจากรัฐบาล ตั้งแต่หอพักนักศึกษาเริ่มเปิดดำเนินการ มหาวิทยาลัยได้จัดสรรเงินรายได้ของมหาวิทยาลัยเป็นค่าใช้จ่ายดำเนินการมาตลอด โดยที่หอพักนักศึกษามีรายได้จากค่าธรรมเนียมหอพักที่เก็บจากนักศึกษาที่เข้าพักตามอัตราที่กล่าวข้างต้น จึงมีข้อสังเกตจากคณะทำงานจัดทำงบประมาณของมหาวิทยาลัยในประเด็นเกี่ยวกับการดำเนินการของหอพักนักศึกษาที่ได้ดำเนินการมาแล้วนั้นคุ้มทุนหรือไม่ และจะเป็นไปได้เพียงใดที่จะให้หอพักนักศึกษาดำเนินการ โดยบริหารจากค่าธรรมเนียมหอพักที่ได้รับแต่ละปี ผลจากการศึกษาเปรียบเทียบรายได้กับค่าใช้จ่ายของหอพักนักศึกษา จะเป็นข้อมูลสำคัญประกอบการตัดสินใจของผู้บริหาร

วัตถุประสงค์ของการวิจัย

การวิจัยนี้มีวัตถุประสงค์เพื่อ :-

1. ศึกษาเปรียบเทียบรายได้และค่าใช้จ่ายของหอพักนักศึกษา
2. กำหนดหาจุดคุ้มทุนของอัตราค่าธรรมเนียมหอพักนักศึกษา

ขอบเขตของการวิจัย

ศึกษารายได้และค่าใช้จ่ายของหอพักนักศึกษาที่เกิดขึ้นจริงในปีการศึกษา 2538 - 2540

คำจำกัดความ

1. นักศึกษาหอพัก หมายถึง นักศึกษาที่เข้าพักอาศัยในหอพักนักศึกษาของมหาวิทยาลัย และชำระค่าธรรมเนียมหอพักตามระเบียบของมหาวิทยาลัย

2. รายได้หอพักนักศึกษา หมายถึง รายได้ที่เกิดขึ้นจากหอพักนักศึกษา ประกอบด้วย รายได้แปรผัน และรายได้คงที่ ดังนี้

2.1 รายได้แปรผัน ได้แก่ รายได้ค่าธรรมเนียมหอพัก ซึ่งแปรผันตามจำนวนนักศึกษา มหาวิทยาลัยเรียกเก็บค่าธรรมเนียมหอพักจากนักศึกษาที่เข้าพักในหอพักของมหาวิทยาลัย โดยจัดเก็บภายใต้เงื่อนไข ดังนี้

- ตามระเบียบฯ ว่าด้วยค่าธรรมเนียมหอพักนักศึกษา พ.ศ. 2536 ที่กำหนดให้มหาวิทยาลัยจัดเก็บค่าธรรมเนียมหอพัก ภาคการศึกษาละ 2,400 บาท ในทางปฏิบัติ อัตราค่าธรรมเนียมหอพักตามระเบียบนี้ใช้สำหรับหอพักสุรนิเวศ 1-12
- ตามระเบียบฯ ว่าด้วยค่าธรรมเนียมหอพักนักศึกษา (ฉบับที่ 2) พ.ศ. 2539 ที่กำหนดให้มหาวิทยาลัยจัดเก็บค่าธรรมเนียมหอพัก ภาคการศึกษาละ 2,700 บาท สำหรับหอพักสุรนิเวศ 13-15

2.2 รายได้คงที่ ได้แก่ รายได้จากค่าเช่าสถานที่ เป็นรายได้ที่เกิดขึ้นจากการให้เช่าสถานที่ อาคารบริการหอพักและได้อาคารหอพักบางหลังเพื่อให้บริการขายอาหาร ร้านมินิมาร์ท ร้านตัดผม ร้านซักรีด ฯลฯ

3. ค่าใช้จ่ายหอพักนักศึกษา หมายถึง ค่าใช้จ่ายต่างๆ ที่เกี่ยวข้องกับการของหอพักนักศึกษา ได้แก่ ค่าใช้จ่ายดำเนินการและค่าใช้จ่ายลงทุน

3.1 ค่าใช้จ่ายดำเนินการ ประกอบด้วย ค่าใช้จ่ายแปรผัน และค่าใช้จ่ายคงที่

3.1.1 ค่าใช้จ่ายแปรผัน หมายถึง ค่าใช้จ่ายที่เพิ่ม-ลดตามจำนวนนักศึกษาที่เข้าพักในหอพักนักศึกษา ได้แก่

- ค่าบริการซักผ้าปูที่นอนและปลอกหมอน
- ค่าวัสดุประจำหอพัก
- ค่ากระแสไฟฟ้า และ -
- ค่าน้ำประปา

3.1.2 ค่าใช้จ่ายคงที่ หมายถึง ค่าใช้จ่ายที่มีได้แปรเปลี่ยนตามจำนวนนักศึกษาที่เข้าพักในหอพักนักศึกษา ได้แก่

- เงินเดือนพนักงานประจำหอพัก
- ค่าล่วงเวลา
- ค่าตอบแทนที่ปรึกษาหอพัก
- ค่าสมนาคุณที่ปรึกษาด้านกิจกรรมนักศึกษา
- ค่าจ้างเหมารักษาความปลอดภัย

- ค่าจ้างเหมาทำความสะอาดภายในอาคาร
- ค่าจ้างเหมากำจัดขยะมูลฝอย
- ค่าซ่อมบำรุงเครื่องคอมพิวเตอร์ และ
- ค่าวัสดุซ่อมบำรุงหอพัก

3.2 ค่าใช้จ่ายลงทุน หมายถึง ค่าเสื่อมราคาอาคาร สิ่งก่อสร้าง และครุภัณฑ์หอพักนักศึกษา ซึ่งค่าเสื่อมราคานี้เป็นข้อมูลที่คำนวณตามเกณฑ์ที่คณะกรรมการการเงินและทรัพย์สินของมหาวิทยาลัยได้ให้ความเห็นชอบ คือ

- | | |
|--------------|--|
| อาคาร | - คิดค่าเสื่อมราคาในอัตราร้อยละ 5 ของมูลค่าก่อสร้างอาคาร |
| สิ่งก่อสร้าง | - คิดค่าเสื่อมราคาในอัตราร้อยละ 10 ของมูลค่าก่อสร้างสิ่งก่อสร้าง |
| ครุภัณฑ์ | - คิดค่าเสื่อมราคาในอัตราร้อยละ 15 ของมูลค่าครุภัณฑ์ |

ข้อจำกัดของการวิจัย

1. โดยที่มหาวิทยาลัยเริ่มดำเนินการด้านการจัดการเรียนการสอนในปีการศึกษา 2536 ดังนั้น ช่วงเวลาที่ศึกษาเรื่องค่าใช้จ่ายและรายได้ของหอพักนักศึกษา ปีการศึกษา 2538-2540 จึงเป็นช่วงเริ่มต้นของกิจการด้านหอพักนักศึกษาด้วย ปีการศึกษา 2538 รับนักศึกษาเข้าเป็นรุ่นที่สาม ปีการศึกษา 2539 รับนักศึกษาเข้าเป็นรุ่นที่สี่ จึงมีนักศึกษาเต็มระบบในปีการศึกษา 2539 ในขณะที่ขังก่อสร้างหอพักนักศึกษาบางส่วนยังไม่แล้วเสร็จตามเวลาที่กำหนด จึงมีผลต่อการจัดนักศึกษาเข้าพักในหอพักนักศึกษา โดยเฉพาะในภาคการศึกษาที่ 1/2539 หอพักสุรนิวศ 10-12 ยังไม่แล้วเสร็จทำให้ต้องจัดนักศึกษาเข้าพักที่หอพักสุรนิวศ 13 ซึ่งเป็นอาคารที่พักที่ได้รับโอนจากทบวงมหาวิทยาลัย โดยเหตุผลดังกล่าวข้างต้นทำให้ค่าใช้จ่ายเกี่ยวกับหอพักสุรนิวศ 13 ยังไม่สมบูรณ์ และค่าใช้จ่ายบางอย่างก็เป็นตัวเลขประมาณการเท่านั้น

2. ข้อมูลค่าใช้จ่ายและรายได้ที่รวบรวมได้เป็นข้อมูลตามปีงบประมาณ ข้อมูลจำนวนนักศึกษาที่เข้าพักในหอพักนักศึกษาเป็นข้อมูลตามปีการศึกษา จึงได้มีการปรับตัวเลขจากปีงบประมาณเป็นปีการศึกษา โดยเฉลี่ยค่าใช้จ่ายแต่ละรายการในปีงบประมาณเป็นค่าใช้จ่ายต่อเดือนแล้วจึงปรับค่าใช้จ่ายเหล่านั้นลงตามปีการศึกษาต่อไป โดยที่ภาคการศึกษาที่ 1 นับตั้งแต่เดือนพฤษภาคม-สิงหาคม ภาคการศึกษาที่ 2 ตั้งแต่เดือนกันยายน-ธันวาคม และภาคการศึกษาที่ 3 ตั้งแต่เดือนมกราคม-เมษายน

3. โดยที่ข้อมูลการใช้น้ำประปาของหอพักนักศึกษาได้มีการบันทึกปริมาณการใช้น้ำไว้ แม้ว่าจะมีมาตรวัดน้ำที่หอพักนักศึกษาแล้วก็ตาม ผู้วิจัยจึงได้บันทึกข้อมูลการใช้น้ำที่หอพักนักศึกษา ในช่วงเดือนกุมภาพันธ์-มีนาคม 2541 และกันยายน-พฤศจิกายน 2541 แล้วคำนวณปริมาณการใช้น้ำ เป็นค่าเฉลี่ยต่อเดือน

ประโยชน์ที่ได้รับจากการวิจัย

1. ทราบค่าใช้จ่ายของหอพักนักศึกษา ตั้งแต่ปีการศึกษา 2538-2540
2. ทราบรายได้ค่าหอพักนักศึกษา ตั้งแต่ปีการศึกษา 2538-2540
3. ทราบผลต่างของค่าใช้จ่ายและรายได้ของหอพักนักศึกษา ตั้งแต่ปีการศึกษา 2538-2540
4. ทราบจุดคุ้มทุนของหอพักนักศึกษา ตั้งแต่ปีการศึกษา 2538-2540
5. เป็นข้อมูลประกอบในการจัดสรรงบประมาณประจำปี
6. เป็นข้อมูลประกอบในการประเมินผลการปฏิบัติงานตามแผนปฏิบัติการประจำปี
7. เป็นข้อมูลประกอบการตัดสินใจของผู้บริหารเพื่อการบริหารจัดการหอพักนักศึกษาต่อไป



มหาวิทยาลัยเทคโนโลยีสุรนารี

บทที่ 2

วิธีดำเนินการวิจัย

การรวบรวมข้อมูล

รวบรวมข้อมูลจากแหล่งปฐมภูมิ ดังนี้

- ส่วนกิจการนักศึกษา ได้แก่ ข้อมูลหอพักนักศึกษา จำนวนนักศึกษาที่เข้าพัก บุคลากรประจำหอพักและที่ปรึกษาหอพัก วัสดุหอพักนักศึกษา
- ส่วนการเงินและบัญชี ได้แก่ ข้อมูลรายได้และค่าใช้จ่ายที่เกี่ยวข้องกับหอพักนักศึกษา
- ส่วนอาคารสถานที่ ได้แก่ ข้อมูลปริมาณการใช้น้ำประปา และกระแสไฟฟ้า การบำรุงรักษาอาคารหอพักนักศึกษา
- ศูนย์คอมพิวเตอร์ ได้แก่ ข้อมูลการซ่อมแซมครุภัณฑ์คอมพิวเตอร์ ณ หอพักนักศึกษา

ข้อมูล

1. หอพักนักศึกษา แต่ละปีการศึกษามีหอพักที่การก่อสร้างแล้วเสร็จ สามารถรับนักศึกษาเข้าพักได้ดังนี้

ปีการศึกษา 2538	เปิดใช้หอพักสุรนิวศ 1-9
ปีการศึกษา 2539	เปิดใช้หอพักสุรนิวศ 1-13
ปีการศึกษา 2540	เปิดใช้หอพักสุรนิวศ 1-13

มหาวิทยาลัยเทคโนโลยีสุรนารี

2. จำนวนนักศึกษา ได้แก่ จำนวนนักศึกษาที่หอพักสามารถรับได้เต็มที่และจำนวนนักศึกษาที่เข้าพักจริง แต่ประจำปีการศึกษามีข้อมูลดังนี้

ตารางที่ 1 จำนวนนักศึกษาที่รับได้เต็มที่และจำนวนนักศึกษาที่เข้าพักจริง ปีการศึกษา 2538-2540

หน่วย : คน

หอพัก	จำนวนที่รับ ได้เต็มที่	จำนวนที่เข้าพักจริง		
		2538	2539	2540
สุรนิเวศ 1	828	790	678	792
สุรนิเวศ 2	828	792	785	781
สุรนิเวศ 3	828	771	743	800
สุรนิเวศ 4	828	703	702	776
สุรนิเวศ 5	828	754	701	767
สุรนิเวศ 6	828	714	759	599
สุรนิเวศ 7	864	653	789	785
สุรนิเวศ 8	864	801	750	794
สุรนิเวศ 9	864	754	772	783
สุรนิเวศ 10	864	-	521	810
สุรนิเวศ 11	864	-	526	802
สุรนิเวศ 12	864	-	538	803
รวมสุรนิเวศ 1-12	10,152	6,732	8,264	9,292
สุรนิเวศ 13	4,140	-	880	1,477
รวมทั้งสิ้น	14,292	6,732	9,144	10,769

3. รายได้หอพักนักศึกษา ประกอบด้วยรายได้ที่แปรผันตามจำนวนนักศึกษา ซึ่งได้แก่ รายได้จากค่าธรรมเนียมหอพัก และรายได้คงที่ ซึ่งได้แก่รายได้จากค่าเช่าสถานที่ แต่แต่ละปีการศึกษา มีดังนี้ (รายละเอียดรายได้แต่ละประเภทแสดงไว้ในภาคผนวก ก)

ตารางที่ 2 รายได้หอพักนักศึกษา แจกแจงตามประเภทรายได้ ปีการศึกษา 2538-2540

หน่วย : บาท

ปีการศึกษา	กลุ่มหอพัก	รายได้แปรผัน	รายได้คงที่	รวม
2538	สุรนิวศ 1-12	16,156,800	469,800	16,626,600
2539	สุรนิวศ 1-12	19,833,600	787,629	20,621,229
	สุรนิวศ 13	2,376,000	83,871	2,459,871
	รวม	22,209,600	871,500	23,081,100
2540	สุรนิวศ 1-12	22,300,800	1,025,623	23,326,423
	สุรนิวศ 13	3,987,900	163,027	4,150,927
	รวม	26,288,700	1,188,650	27,477,350
รวม	สุรนิวศ 1-12	58,291,200	2,283,052	60,574,252
	สุรนิวศ 13	6,363,900	246,898	6,610,798
	รวมทั้งสิ้น	64,655,100	2,529,950	67,185,050

4. ค่าใช้จ่ายหอพักนักศึกษา ได้แก่ ค่าใช้จ่ายดำเนินการ และค่าใช้จ่ายลงทุน ในส่วนของ ค่าใช้จ่ายดำเนินการยังแบ่งเป็น ค่าใช้จ่ายแปรผัน และค่าใช้จ่ายคงที่ ดังแสดงไว้ในตารางที่ 3-7

มหาวิทยาลัยเทคโนโลยีสุรนารี

ตารางที่ 3 ค่าใช้จ่ายหอพักนักศึกษา แจกแจงตามประเภทค่าใช้จ่าย ปีการศึกษา 2538-2540

หน่วย : บาท

ปีการศึกษา	กลุ่มหอพัก	ค่าใช้จ่าย			รวม	รวม
		แปรผัน	คงที่	ลงทุน	(1)+(2)	(1)+(2)+(3)
		(1)	(2)	(3)		
2538	สุรนิเวศ 1-12	10,259,272	9,085,601	21,281,610	19,344,873	40,626,483
2539	สุรนิเวศ 1-12	12,310,137	11,723,689	32,018,979	24,033,826	56,052,805
	สุรนิเวศ 13	714,632	1,248,408	255,284	1,963,040	2,218,324
	รวม	13,024,769	12,972,097	32,274,263	25,996,866	58,271,129
2540	สุรนิเวศ 1-12	12,129,662	13,612,319	37,466,888	25,741,981	63,208,869
	สุรนิเวศ 13	1,306,215	2,163,732	2,010,002	3,469,947	5,479,949
	รวม	13,435,877	15,776,051	39,476,890	29,211,928	68,688,818
รวม	สุรนิเวศ 1-12	34,699,071	34,421,609	90,767,477	69,120,680	159,888,157
	สุรนิเวศ 13	2,020,847	3,412,140	2,265,286	5,342,987	7,698,273
	รวม	36,719,918	37,833,749	93,032,763	74,553,667	167,586,430



ตารางที่ 4 ค่าใช้จ่ายดำเนินการของหอพักสุรนิวศ 1-12 แจกแจงตามรายการค่าใช้จ่าย และปีการศึกษา
หน่วย : บาท

ประเภท/รายการ	ปีการศึกษา			
	2538	2539	2540	รวม
ค่าใช้จ่ายดำเนินการ	19,344,873	24,033,826	25,741,981	69,120,680
ค่าใช้จ่ายแปรผัน	10,259,272	12,310,137	12,129,662	34,699,071
ค่าบริการซักผ้าปูที่นอน และปลอกหมอน	155,269	258,031	250,803	664,103
ค่าวัสดุประจำหอพัก	1,710,183	1,849,814	804,055	4,346,052
ค่าไฟฟ้า	7,463,851	9,080,266	9,706,280	26,250,397
ค่าน้ำประปา	929,969	1,122,026	1,368,524	3,420,519
ค่าใช้จ่ายคงที่	9,085,601	11,723,889	13,612,319	34,421,609
เงินเดือนพนักงานฯ	2,666,498	3,721,852	4,468,606	10,856,956
ค่าล่วงเวลา	201,259	275,830	131,357	608,446
ค่าตอบแทนที่ปรึกษาหอพัก	189,600	269,501	325,086	784,187
ค่าสมนาคุณที่ปรึกษาด้าน กิจกรรมนักศึกษา	103,453	110,663	108,861	322,977
ค่าจ้างเหมารักษาความ ปลอดภัย	3,596,805	4,221,979	4,438,617	12,257,401
ค่าจ้างเหมาทำความสะอาด	1,800,233	2,298,037	3,135,324	7,233,594
ค่าจ้างเหมากำจัดขยะมูลฝอย	206,400	316,229	452,970	975,599
ค่าวัสดุซ่อมบำรุงหอพัก	286,367	446,360	407,237	1,139,964
ค่าซ่อมบำรุงคอมพิวเตอร์	34,986	63,238	144,261	242,485
ค่าใช้จ่ายลงทุน	21,281,610	32,018,979	37,466,888	90,767,477
ค่าเสื่อมราคาอาคารหอพัก	19,549,013	24,409,395	26,008,420	69,966,828
ค่าเสื่อมราคาสั่งก่อสร้าง	-	139,870	630,473	770,343
ค่าเสื่อมราคาครุภัณฑ์หอพัก	1,732,597	7,469,714	10,827,995	20,030,306
รวมทั้งสิ้น	40,626,483	56,052,805	63,208,869	159,888,157

ตารางที่ 5 ค่าใช้จ่ายดำเนินการของหอพักสูรนิเวศ 18 แจกแจงตามรายการค่าใช้จ่าย และ
ปีการศึกษา

หน่วย : บาท

ประเภท/รายการ	ปีการศึกษา		
	2539	2540	รวม
ค่าใช้จ่ายดำเนินการ	1,963,040	3,469,947	5,432,987
ค่าใช้จ่ายแปรผัน	714,632	1,306,215	2,020,847
ค่าบริการซักผ้าปูที่นอนและปลอกหมอน	15,284	40,005	55,289
ค่าวัสดุประจำหอพัก	185,975	127,601	313,576
ค่าไฟฟ้า	448,654	3,328,327	3,776,981
ค่าน้ำประปา	64,719	118,940	183,659
ค่าใช้จ่ายคงที่	1,248,408	2,163,732	3,412,140
เงินเดือนพนักงานฯ	396,324	710,302	1,106,627
ค่าล่วงเวลา	29,372	20,880	50,252
ค่าตอบแทนที่ปรึกษาหอพัก	28,698	51,674	80,372
ค่าสมนาคุณที่ปรึกษาด้านกิจกรรมนักศึกษา	11,784	17,304	29,088
ค่าจ้างเหมารักษาความปลอดภัย	449,582	705,536	1,155,118
ค่าจ้างเหมาทำความสะอาด	244,709	498,372	743,081
ค่าจ้างเหมากำจัดขยะมูลฝอย	33,674	72,001	105,675
ค่าวัสดุซ่อมบำรุงหอพัก	47,531	64,732	112,263
ค่าซ่อมบำรุงคอมพิวเตอร์	6,734	22,931	29,665
ค่าใช้จ่ายลงทุน	255,284	2,010,002	2,265,286
ค่าเสื่อมราคาอาคารหอพัก	55,740	196,626	252,366
ค่าเสื่อมราคาสตงก่อสร้าง	-	98,346	98,346
ค่าเสื่อมราคาครุภัณฑ์หอพัก	199,544	1,715,030	1,914,574
รวมทั้งสิ้น	2,218,324	5,479,949	7,693,273

ตารางที่ 6 ค่าใช้จ่ายหอพักนักศึกษา แจกแจงตามรายการค่าใช้จ่าย และปีการศึกษา

หน่วย : บาท

ประเภท/รายการ	ปีการศึกษา			
	2538	2539	2540	รวม
ค่าใช้จ่ายดำเนินการ	19,344,873	25,996,866	29,211,928	74,553,667
ค่าใช้จ่ายแปรผัน	10,259,272	13,024,769	13,435,877	36,719,918
ค่าบริการซักผ้าปูที่นอน และปลอกหมอน	155,269	273,315	290,808	719,392
ค่าวัสดุประจำหอพัก	1,701,183	2,035,789	931,656	4,677,628
ค่าไฟฟ้า	7,463,851	9,528,920	10,725,949	27,718,720
ค่าน้ำประปา	929,969	1,186,745	1,487,464	3,604,178
ค่าใช้จ่ายคงที่	9,085,601	12,972,097	15,776,051	37,833,749
เงินเดือนพนักงานฯ	2,666,498	4,118,176	5,178,907	11,963,581
ค่าล่วงเวลา	201,259	305,202	152,237	658,698
ค่าตอบแทนที่ปรึกษาหอพัก	189,600	298,200	376,760	864,560
ค่าสมนาคุณที่ปรึกษาด้าน กิจกรรมนักศึกษา	103,453	122,447	126,165	352,065
ค่าจ้างเหมารักษาความ ปลอดภัย	3,596,805	4,671,561	5,144,153	13,412,519
ค่าจ้างเหมาทำความสะอาด	1,800,233	2,542,745	3,633,696	7,976,674
ค่าจ้างเหมากำจัดขยะมูลฝอย	206,400	349,903	524,972	1,081,275
ค่าวัสดุซ่อมบำรุงหอพัก	286,367	493,891	471,969	1,252,227
ค่าซ่อมบำรุงคอมพิวเตอร์	34,986	69,972	167,192	272,150
ค่าใช้จ่ายลงทุน	21,281,610	32,274,263	39,476,890	93,032,763
ค่าเสื่อมราคาอาคารหอพัก	19,549,013	24,465,135	26,205,046	70,219,194
ค่าเสื่อมราคาสังก่อสร้าง	-	139,870	728,819	868,689
ค่าเสื่อมราคาครุภัณฑ์หอพัก	1,732,597	7,669,258	12,543,025	21,944,880
รวมทั้งสิ้น	40,626,483	58,271,129	68,688,818	167,586,430

การวิเคราะห์ข้อมูล

การวิเคราะห์ข้อมูล ได้วิเคราะห์ข้อมูลตามลำดับดังนี้

ก. วิเคราะห์ค่าเฉลี่ยของรายได้และค่าใช้จ่ายหอพักต่อคนต่อภาคการศึกษา เพื่อเปรียบเทียบรายได้และค่าใช้จ่ายตามวัตถุประสงค์ข้อที่ 1

1. คำนวณค่าเฉลี่ยรายได้หอพักนักศึกษาต่อคนต่อภาคการศึกษา ได้ดังนี้

$$\begin{aligned} & \text{รายได้หอพักต่อคนต่อภาคการศึกษา ของปีการศึกษาที่ } i \\ &= \frac{\text{รายได้รวมต่อปีการศึกษาที่ } i}{\text{จำนวนนักศึกษาที่พักหอพักของปีการศึกษาที่ } i} \\ & \text{ตัวอย่าง รายได้รวมของหอพักต่อคนต่อภาคการศึกษา ของปีการศึกษาที่ 2538} \\ &= \frac{16,626,600}{6,732} \\ &= 2,469.79 \end{aligned}$$

2. คำนวณค่าเฉลี่ยค่าใช้จ่ายหอพักนักศึกษาต่อคนต่อภาคการศึกษา ค่าใช้จ่ายนี้แบ่งเป็นค่า
ใช้จ่ายดำเนินการและค่าใช้จ่ายลงทุน แต่ละส่วนคำนวณดังนี้

$$\begin{aligned} & 2.1 \text{ ค่าใช้จ่ายดำเนินการต่อคนต่อภาคการศึกษา ของปีการศึกษาที่ } i \\ &= \frac{\text{ค่าใช้จ่ายแปรผันของปีการศึกษาที่ } i + \text{ค่าใช้จ่ายคงที่ของปีการศึกษาที่ } i}{\text{จำนวนนักศึกษาหอพักของปีการศึกษาที่ } i} \\ & \text{ตัวอย่าง ค่าใช้จ่ายดำเนินการต่อคนต่อภาคการศึกษา ของหอพักสุรนิวาส 1-12} \\ & \text{ปีการศึกษา 2538} \\ &= \frac{10,259,272 + 9,085,601}{6,732} \\ &= 2,873.57 \end{aligned}$$

$$\begin{aligned} & 2.2 \text{ ค่าใช้จ่ายลงทุนต่อคนต่อภาคการศึกษา ของปีการศึกษาที่ } i \\ &= \frac{\text{ค่าใช้จ่ายลงทุนของปีการศึกษาที่ } i}{\text{จำนวนนักศึกษาหอพักของปีการศึกษาที่ } i} \end{aligned}$$

ตัวอย่าง ค่าใช้จ่ายงบประมาณต่อคนต่อภาคการศึกษา ของหอพักสุรนิวศ 1-12

ปีการศึกษา 2538

$$= \frac{21,281,610}{6,732}$$

$$= 3,161.26$$

ข. วิเคราะห์หาจุดคุ้มทุนของอัตราค่าธรรมเนียมหอพักนักศึกษา

คำนวณอัตราค่าธรรมเนียมหอพักนักศึกษาต่อคนต่อภาคการศึกษา (P) ณ จุดคุ้มทุน ได้ดังนี้

$$P = \frac{F}{Q} + V$$

โดยที่ F = ค่าใช้จ่ายคงที่ต่อภาคการศึกษา

Q = จำนวนนักศึกษาที่หอพักสามารถรับได้เต็มที่ต่อภาคการศึกษา

V = ค่าใช้จ่ายแปรผันต่อคนต่อภาคการศึกษา

ตัวอย่าง การคำนวณหาจุดคุ้มทุนของอัตราค่าธรรมเนียมหอพักสุรนิวศ 1-12 ต่อคนต่อภาคการศึกษา ของปีการศึกษา 2538 เมื่อคิดเฉพาะส่วนค่าใช้จ่ายดำเนินการ

ค่าใช้จ่ายคงที่ของหอพักสุรนิวศ 1-12 ปีการศึกษา 2538 (3 ภาคการศึกษา)

$$= 9,085,601 \text{ บาท}$$

ดังนั้น $F = \frac{9,085,601}{3} = 3,028,533.67$

จำนวนนักศึกษาที่สามารถรับได้เต็มที่ต่อปีการศึกษา = 7,560 คน

ดังนั้น $Q = \frac{7,560}{3} = 2,520$

ค่าใช้จ่ายแปรผันของปีการศึกษา 2538 (3 ภาคการศึกษา) = 10,259,272 บาท

ค่าใช้จ่ายแปรผันต่อภาคการศึกษา = $\frac{10,259,272}{3}$

จำนวนนักศึกษาหอพักต่อภาคการศึกษา = $\frac{6,732}{3}$

= 2,244 คน

$$\text{ดังนั้น } V = \frac{10,259,272}{3 \times 2,244} = 1,523.96$$

$$\text{เมื่อ } P = \frac{F}{Q} + V$$

$$\begin{aligned} \text{ดังนั้น } P &= \frac{3,028,533.67}{2,520} + 1,523.96 \\ &= 1,201.80 + 1,523.96 \\ &= 2,725.76 \end{aligned}$$

ดังนั้น จะได้จุดคุ้มทุนของอัตราค่าธรรมเนียมหอพักสุรนิวศ 1-12 ต่อคนต่อภาคการศึกษา ของปีการศึกษา 2538 เท่ากับ 2,725.76 บาท เมื่อคิดเฉพาะส่วนค่าใช้จ่ายดำเนินการ



มหาวิทยาลัยเทคโนโลยีสุรนารี

บทที่ 3

ผลการวิเคราะห์ข้อมูล

การนำเสนอผลการวิเคราะห์ข้อมูล ได้นำเสนอตามลำดับดังนี้

- รายได้ต่อคนและค่าใช้จ่ายต่อคน
- เปรียบเทียบรายได้กับค่าใช้จ่าย
- จุดคุ้มทุนของอัตราค่าธรรมเนียม

รายได้ต่อคนและค่าใช้จ่ายต่อคน

รายได้หอพัก :-

รายได้หอพักนักศึกษา ประกอบด้วยรายได้แปรผัน และรายได้คงที่ รายได้แปรผันได้จากค่าธรรมเนียมหอพักที่แปรผันไปตามจำนวนนักศึกษาที่เข้าพัก ส่วนรายได้คงที่เป็นรายได้จากการให้เช่าสถานที่เพื่อการจำหน่ายอาหาร มินิมาร์ท และบริการซักรีด ฯลฯ

โดยที่ปีการศึกษา 2538-2540 เป็นช่วงแรกของการเปิดดำเนินการนักศึกษาที่อยู่ในระบบการศึกษายังไม่ครบวงจร จำนวนหอพักที่เปิดใช้ในแต่ละปีการศึกษาจึงยังแตกต่างกันไป ดังเช่นปีการศึกษา 2538 เปิดใช้หอพักสุรนิเวศ 1-9 ปีการศึกษา 2539 และ 2540 เปิดใช้หอพักสุรนิเวศ 1-13

ค่าธรรมเนียมหอพักนักศึกษามีสองอัตราคือ 2,400 บาท ต่อคนต่อภาคการศึกษา สำหรับหอพักสุรนิเวศ 1-12 และ 2,700 บาท ต่อคนต่อภาคการศึกษาสำหรับหอพักสุรนิเวศ 13 รายได้หอพักนักศึกษา ระหว่างปีการศึกษา 2538-2540 มีดังนี้

ตารางที่ 7 รายได้หอพักนักศึกษา ปีการศึกษา 2538-2540 จำแนกเป็นรายได้แปรผันและรายได้คงที่

ปีการศึกษา		รายได้แปรผัน			รายได้คงที่	รวม
		สุรนิเวศ 1 - 12	สุรนิเวศ 13	รวม		
2538	จำนวน	16,156,800	-	16,156,800	469,800	16,626,600
	ร้อยละ	97.17		97.17	2.83	100.00
2539	จำนวน	19,833,600	2,376,000	22,209,600	871,500	23,081,100
	ร้อยละ	85.93	10.29	96.22	3.78	100.00
2540	จำนวน	22,300,800	3,987,900	26,288,700	1,188,650	27,477,350
	ร้อยละ	81.16	14.51	95.67	4.33	100.00
รวมจำนวน		58,291,200	6,363,900	64,655,100	2,529,950	67,185,050
ร้อยละ		86.76	9.47	96.23	3.77	100.00

จากตารางที่ 7 รายได้หอพักที่เป็นรายได้แปรผันมีปริมาณร้อยละ 96 และรายได้คงที่ร้อยละ 4 โดยประมาณ รายได้รวมเพิ่มขึ้นทุกปีการศึกษาเป็นการเพิ่มทั้งรายได้แปรผันและรายได้คงที่ ทั้งนี้เนื่องจากจำนวนนักศึกษาเพิ่มขึ้นทุกปีการศึกษาทำให้รายได้แปรผันเพิ่มขึ้น ส่วนรายได้คงที่เพิ่มขึ้นเนื่องจากมีการเปิดใช้หอพักเพิ่มขึ้น การให้เช่าพื้นที่เพื่อการบริการแก่นักศึกษาที่หอพักก็มีจำนวนมากขึ้นด้วย

ในส่วนของรายได้แปรผัน ร้อยละ 96 นั้น เป็นรายได้จากหอพักสุรนิเวศ 1-12 ร้อยละ 87 กับรายได้จากหอพักสุรนิเวศ 13 ร้อยละ 9 โดยในปีการศึกษา 2538 รายได้แปรผันได้จากกลุ่มหอพักสุรนิเวศ 1-12 กลุ่มเดียว ปีการศึกษา 2539 และปีการศึกษา 2540 รายได้แปรผันได้จากกลุ่มหอพักสุรนิเวศ 1-12 กับกลุ่มหอพักสุรนิเวศ 13

รายได้ต่อคน :-

- โดยที่ ปีการศึกษา 2538 มีนักศึกษาเข้าพัก รวม 6,732 คน
- ปีการศึกษา 2539 มีนักศึกษาเข้าพัก รวม 9,144 คน
- ปีการศึกษา 2540 มีนักศึกษาเข้าพัก รวม 10,769 คน

ดังนั้น รายได้ต่อคนแต่ละปีการศึกษา มีดังนี้

ตารางที่ 8 รายได้หอพักนักศึกษาต่อคนต่อภาคการศึกษา ปีการศึกษา 2538-2540 จำแนกตาม
กลุ่มหอพัก และประเภทรายได้

ปีการศึกษา	กลุ่มหอพัก	รายได้แปรผัน	รายได้คงที่	รวม
2538	สุรนิเวศ 1-12	2,400	69.79	2,469.79
2539	สุรนิเวศ 1-12	2,400	95.31	2,495.31
	สุรนิเวศ 13	2,700	95.31	2,795.31
	เฉลี่ย	2,428.87	95.31	2,524.18
2540	สุรนิเวศ 1-12	2,400	110.38	2,510.38
	สุรนิเวศ 13	2,700	110.38	2,810.38
	เฉลี่ย	2,441.15	110.38	2,551.53
รวมเฉลี่ย	สุรนิเวศ 1-12	2,400	94.95	2,494.95
	สุรนิเวศ 13	2,700	94.95	2,794.95
	เฉลี่ย	2,426.54	94.95	2,521.49

จากตารางที่ 8 รายได้ต่อคนต่อภาคการศึกษาโดยเฉลี่ยเป็น 2,521.49 บาท ในจำนวนนี้เป็น รายได้แปรผันเฉลี่ย 2,426.54 บาท และรายได้คงที่ 94.95 บาท แต่แต่ละปีการศึกษา รายได้ต่อคนเพิ่มขึ้นดังนี้ ปีการศึกษา 2538 รายได้รวมต่อคนต่อภาคการศึกษาเฉลี่ย 2,469.79 บาท เป็นรายได้แปรผัน 2,400 บาท กับรายได้คงที่ 69.79 บาท ปีการศึกษา 2539 รายได้รวมต่อคนต่อภาคการศึกษาเฉลี่ย 2,524.18 บาท เป็นรายได้แปรผัน 2,428.87 บาท กับรายได้คงที่ 95.31 บาท ปีการศึกษา 2540 รายได้รวมต่อคนต่อภาคการศึกษาเฉลี่ย 2,551.53 บาท เป็นรายได้แปรผัน 2,441.15 บาท กับรายได้คงที่ 110.38 บาท

เฉพาะกลุ่มหอพักสุรนิเวศ 1-12 รายได้รวมต่อคนต่อภาคการศึกษา เป็นดังนี้

ปีการศึกษา	2538	2,469.79 บาท
	2539	2,495.31 บาท
	2540	2,510.38 บาท

เฉพาะกลุ่มหอพักสุรนิเวศ 13 รายได้รวมต่อคนต่อภาคการศึกษา เป็นดังนี้

ปีการศึกษา	2539	2,795.31 บาท
	2540	2,810.38 บาท

รายได้ต่อคนที่เพิ่มขึ้นทุกปีการศึกษา นั้น เพิ่มขึ้นในส่วนของรายได้คงที่เท่านั้น รายได้แปรผันยังคงเท่าเดิมคือ หอพักสุรนิวศ 1-12 คนละ 2,400 บาทต่อภาคการศึกษาและหอพักสุรนิวศ 13 คนละ 2,700 บาท ต่อภาคการศึกษา

ค่าใช้จ่ายต่อคน :-

ในส่วนของค่าใช้จ่าย ประกอบด้วยค่าใช้จ่ายดำเนินการและค่าใช้จ่ายลงทุน ได้วิเคราะห์ค่าใช้จ่ายจำแนกเป็นค่าใช้จ่ายรวม โดยไม่แยกกลุ่มหอพัก และค่าใช้จ่ายแยกตามกลุ่มหอพัก ได้แก่ กลุ่มหอพักสุรนิวศ 1-12 กับกลุ่มหอพักสุรนิวศ 13 ผลการวิเคราะห์มีดังนี้

ตารางที่ 9 ค่าใช้จ่ายต่อคนต่อภาคการศึกษาจำแนกตามประเภทค่าใช้จ่าย ปีการศึกษา 2538-2540

ค่าใช้จ่าย	2538	2539	2540	เฉลี่ย
ดำเนินการรวม	2,873.57	2,843.06	2,712.59	2,798.04
ร้อยละ	47.62	44.61	42.53	44.49
ลงทุนรวม	3,161.26	3,529.56	3,665.79	3,491.57
ร้อยละ	53.38	55.39	57.47	55.51
รวม	6,034.83	6,372.62	6,378.38	6,289.61
ร้อยละ	100.00	100.00	100.00	100.00
ดำเนินการ S1-12	2,873.57	2,908.26	2,770.34	2,845.88
ร้อยละ	47.62	42.88	40.73	43.23
ลงทุน S1-12	3,161.26	3,874.51	4,032.17	3,737.13
ร้อยละ	52.38	57.12	59.27	56.77
รวม S1-12	6,034.83	6,782.77	6,802.51	6,583.01
ร้อยละ	100.00	100.00	100.00	100.00
ดำเนินการ S13	-	2,230.73	2,349.32	2,305.04
ร้อยละ	-	88.49	63.32	70.57
ลงทุน S13	-	290.10	1,360.87	961.09
ร้อยละ	-	11.51	36.68	29.43
รวม S13	-	2,520.83	3,710.19	3,266.13
ร้อยละ	-	100.00	100.00	100.00

จากตารางที่ 9 ค่าใช้จ่ายรวมของหอพักนักศึกษาต่อคนต่อภาคการศึกษาเท่ากับ 6,289.61 บาท โดยเฉลี่ย ในจำนวนนี้เป็นค่าใช้จ่ายดำเนินการ 2,798.04 บาท ร้อยละ 44.49 กับค่าใช้จ่ายลงทุน 3,491.57 บาท ร้อยละ 55.51 ค่าใช้จ่ายดำเนินการรวมมีแนวโน้มลดลง ในขณะที่ค่าใช้จ่ายลงทุนรวมมีแนวโน้มสูงขึ้น

กรณีที่คำนวณค่าใช้จ่ายแยกกลุ่มหอพัก กลุ่มหอพักสุรนิวศ 1-12 มีค่าใช้จ่ายต่อคนต่อภาคการศึกษาเท่ากับ 6,583.01 บาท โดยเฉลี่ย ในจำนวนนี้เป็นค่าใช้จ่ายดำเนินการ 2,845.88 บาท ร้อยละ 43.23 กับค่าใช้จ่ายลงทุน 3,737.13 บาท ร้อยละ 56.77 ค่าใช้จ่ายดำเนินการมีแนวโน้มลดลง ในขณะที่ค่าใช้จ่ายลงทุนมีแนวโน้มสูงขึ้น

กลุ่มหอพักสุรนิวศ 13 เริ่มเปิดใช้หอพักเมื่อปีการศึกษา 2539 มีค่าใช้จ่ายต่อคนต่อภาคการศึกษาเท่ากับ 3,266.13 บาท ในจำนวนนี้เป็นค่าใช้จ่ายดำเนินการ 2,305.04 บาท ร้อยละ 70.57 กับค่าใช้จ่ายลงทุน 961.09 บาท ร้อยละ 29.43 เมื่อพิจารณาค่าร้อยละระหว่างค่าใช้จ่ายดำเนินการกับค่าใช้จ่ายลงทุน ระหว่างปีการศึกษา 2539-2540 พบว่า ร้อยละของค่าใช้จ่ายดำเนินการของปีการศึกษา 2540 น้อยกว่าของปีการศึกษา 2539 ถึงร้อยละ 25 โดยประมาณ ในทางตรงกันข้ามร้อยละของค่าใช้จ่ายลงทุนของปีการศึกษา 2540 มากขึ้นประมาณร้อยละ 25 เช่นกัน

เมื่อพิจารณาเฉพาะกลุ่มค่าใช้จ่าย ก็คือกลุ่มค่าใช้จ่ายดำเนินการ และกลุ่มค่าใช้จ่ายลงทุน ผลการวิเคราะห์ มีดังนี้

1. ค่าใช้จ่ายดำเนินการ

1.1 ค่าใช้จ่ายดำเนินการรวม (ไม่แยกกลุ่มหอพักนักศึกษา หอพักสุรนิวศ 1-13)

ค่าใช้จ่ายดำเนินการประกอบด้วยค่าใช้จ่ายแปรผันและค่าใช้จ่ายคงที่ ระหว่างปีการศึกษา 2538-2540 มีดังต่อไปนี้

ตารางที่ 10 ค่าใช้จ่ายดำเนินการของหอพักสุรนิวศ 1-13 ปีการศึกษา 2538-2540

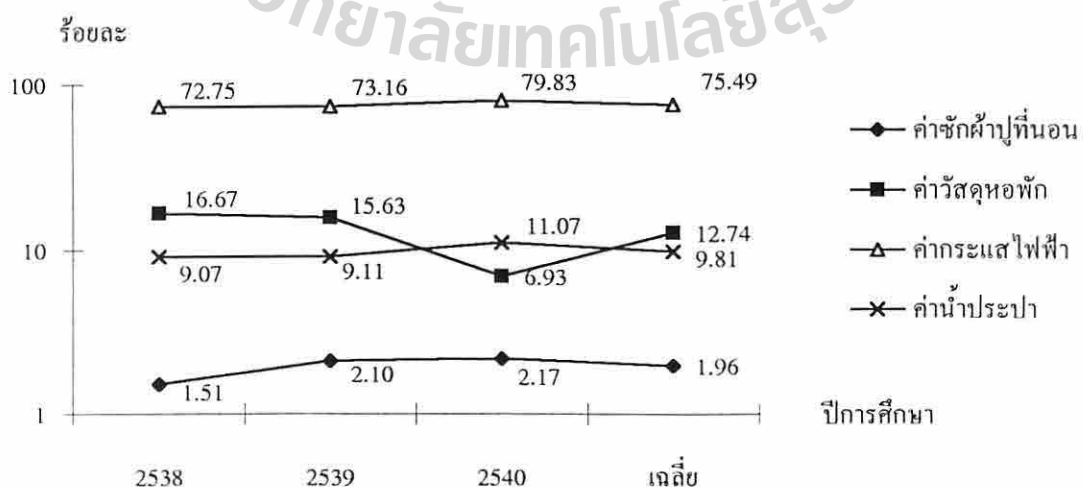
ปีการศึกษา	ค่าใช้จ่ายดำเนินการ				รวม	ร้อยละ
	แปรผัน	ร้อยละ	คงที่	ร้อยละ		
2538	1,523.96	53.03	1,349.61	46.97	2,873.57	100.00
2539	1,424.41	50.10	1,418.65	49.90	2,843.06	100.00
2540	1,247.64	45.99	1,464.95	54.01	2,712.59	100.00
ค่าเฉลี่ย	1,378.12	49.25	1,419.92	50.75	2,798.04	100.00

จากตารางที่ 10 ค่าใช้จ่ายดำเนินการเฉลี่ยต่อคน 2,798.04 บาท ต่อภาคการศึกษา ค่าใช้จ่ายจำนวนนี้จำแนกเป็นค่าใช้จ่ายแปรผันต่อคน 1,378.12 บาท ต่อภาคการศึกษา ร้อยละ 49.25 และค่าใช้จ่ายคงที่ต่อคน 1,419.92 บาท ต่อภาคการศึกษา ร้อยละ 50.75 ค่าใช้จ่ายดำเนินการตั้งแต่ปี การศึกษา 2538-2540 มีแนวโน้มลดลง โดยเฉลี่ยร้อยละ 2.83 ต่อปี นำสังเกตว่าระหว่างปีการศึกษา 2538 กับ 2539 ลดลงเพียงประมาณร้อยละ 1 ระหว่างปีการศึกษา 2539 กับ 2540 ลดลงถึงร้อยละ 5 โดยประมาณ ค่าใช้จ่ายส่วนที่ลดลงคือค่าใช้จ่ายแปรผันลดลงทุกปีการศึกษา ในทางตรงกันข้ามค่าใช้จ่ายคงที่เพิ่มขึ้นทุกปีการศึกษา ค่าใช้จ่ายเฉพาะส่วนค่าใช้จ่ายแปรผันและค่าใช้จ่ายคงที่ มีดังที่ได้ แสดงไว้ในตารางที่ 11, 12 และแผนภูมิที่ 1, 2

ตารางที่ 11 ค่าใช้จ่ายแปรผันเฉลี่ยต่อคนต่อภาคการศึกษาจำแนกตามรายการค่าใช้จ่ายของหอพัก
 สุรนนิเวศ 1-13 ปีการศึกษา 2538-2540

รายการค่าใช้จ่าย	2538	2539	2540	เฉลี่ย
ค่าซักผ้าปูที่นอน	23.07	29.89	27.00	27.00
ร้อยละ	1.51	2.10	2.17	1.96
ค่าวัสดุหอพัก	254.04	222.64	86.51	175.55
ร้อยละ	16.67	15.63	6.93	12.74
ค่ากระแสไฟฟ้า	1,108.71	1,042.10	996.00	1,040.30
ร้อยละ	72.75	73.16	79.83	75.49
ค่าน้ำประปา	138.14	129.78	138.13	135.27
ร้อยละ	9.07	9.11	11.07	9.81
รวม	1,523.96	1,424.41	1,247.64	1,378.12
ร้อยละ	100.00	100.00	100.00	100.00

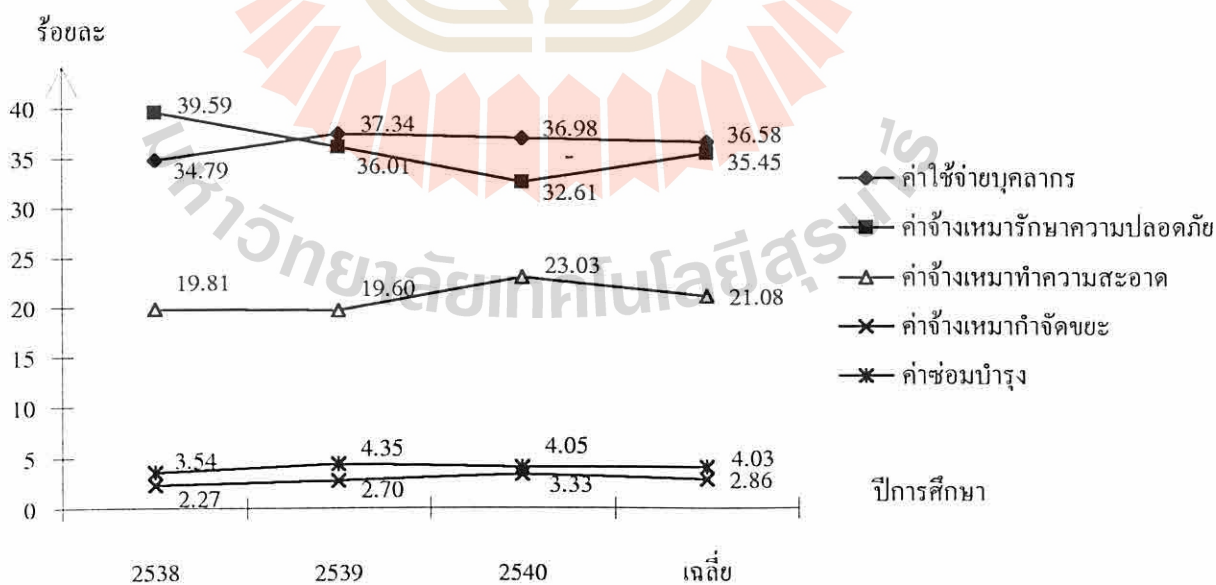
แผนภูมิที่ 1 แสดงอัตราร้อยละของค่าใช้จ่ายแปรผันต่อคนต่อภาคการศึกษา ปีการศึกษา 2538-2540



ตารางที่ 12 ค่าใช้จ่ายคงที่เฉลี่ยต่อคนต่อภาคการศึกษา จำแนกตามรายการค่าใช้จ่ายของหอพัก
 สุรนินเวศ 1-13 ปีการศึกษา 2538-2540

รายการค่าใช้จ่าย	2538	2539	2540	เฉลี่ย
ค่าใช้จ่ายบุคลากร	469.52	529.75	541.75	519.38
ร้อยละ	34.79	37.34	36.98	36.58
ค่าจ้างเหมารักษาความปลอดภัย	534.28	510.89	477.68	503.38
ร้อยละ	39.59	36.01	32.61	35.45
ค่าจ้างเหมาทำความสะอาด	267.41	278.08	337.42	299.37
ร้อยละ	19.81	19.60	23.03	21.08
ค่าจ้างเหมากำจัดขยะ	30.66	38.27	48.75	40.58
ร้อยละ	2.27	2.70	3.33	2.86
ค่าซ่อมบำรุง	47.74	61.66	59.35	57.21
ร้อยละ	3.54	4.35	4.05	4.03
รวม	1,349.61	1,418.65	1,464.95	1,419.92
ร้อยละ	100.00	100.00	100.00	100.00

แผนภูมิที่ 2 แสดงอัตราร้อยละของค่าใช้จ่ายคงที่ต่อคนต่อภาคการศึกษา ปีการศึกษา 2538-2540



ค่าใช้จ่ายแปรผันต่อคนต่อภาคการศึกษาที่แสดงไว้ในตารางที่ 11 และแผนภูมิที่ 1 เห็นได้ว่า ปีการศึกษา 2538 และ 2539 รายการค่าใช้จ่ายแปรผัน มีสัดส่วนค่าใช้จ่ายในอัตราที่ใกล้เคียงกัน และจัดลำดับจากมากไปหาน้อยได้เหมือนกันคือ ค่ากระแสไฟฟ้า ค่าวัสดุหอพัก ค่าน้ำประปา และค่าซักผ้าปูที่นอนและปลอกหมอน ส่วนปีการศึกษา 2540 มีสัดส่วนค่าใช้จ่ายต่างไปจากปีการศึกษา 2538 และ 2539 จัดลำดับจากมากไปน้อยได้ดังนี้ ค่ากระแสไฟฟ้า ค่าน้ำประปา ค่าวัสดุหอพัก และค่าซักผ้าปูที่นอนและปลอกหมอน อย่างไรก็ตามถ้ามองที่ค่าเฉลี่ยของทั้งสามปีการศึกษา สัดส่วนของค่าใช้จ่ายจะเป็นแบบเดียวกับปีการศึกษา 2538 และ 2539

รายการค่าใช้จ่ายแปรผันที่มีแนวโน้มสูงขึ้นคือ ค่ากระแสไฟฟ้า และค่าน้ำประปา ค่าวัสดุหอพักมีแนวโน้มลดลงโดยเฉพาะในปีการศึกษา 2540 ลดลงจากปีการศึกษา 2539 อย่างชัดเจน ส่วนค่าซักผ้าปูที่นอนและปลอกหมอน ยังเป็นค่าใช้จ่ายที่ไม่สม่ำเสมอ

ค่าใช้จ่ายคงที่ต่อคนต่อภาคการศึกษาที่แสดงไว้ในตารางที่ 12 และแผนภูมิที่ 2 เห็นได้ว่าปีการศึกษา 2538 มีสัดส่วนค่าใช้จ่ายในอัตราที่แตกต่างจากปีการศึกษา 2539 และ 2540 เล็กน้อย โดยจัดลำดับรายการใช้จ่ายของปีการศึกษา 2538 จากมากไปหาน้อยได้ดังนี้ ค่าจ้างเหมารักษาความปลอดภัย ค่าใช้จ่ายบุคลากร ค่าจ้างเหมาทำความสะอาด ค่าซ่อมบำรุง และค่าจ้างเหมากำจัดขยะ ส่วนรายการค่าใช้จ่ายของปีการศึกษา 2539-2540 รายการที่มีค่าใช้จ่ายมากที่สุดคือ ค่าใช้จ่ายบุคลากร รองลงไปคือ ค่าจ้างเหมารักษาความปลอดภัย ส่วนรายการอื่นๆ จัดลำดับได้เช่นเดียวกับค่าใช้จ่ายปีการศึกษา 2538 ค่าใช้จ่ายคงที่โดยเฉลี่ยของทั้งสามปีการศึกษาเป็นเช่นเดียวกับของปีการศึกษา 2539-2540

ค่าใช้จ่ายด้านบุคลากร มีแนวโน้มการใช้จ่ายไม่ชัดเจน ปีการศึกษา 2539 อัตราร้อยละของการใช้จ่ายสูงขึ้นจากปีการศึกษา 2538 ปีการศึกษา 2540 มีอัตราร้อยละการใช้จ่ายลดลงเล็กน้อย แต่ถ้าดูที่จำนวนเงินมีลักษณะไปในทางเพิ่มขึ้นทุกปีการศึกษา

ค่าจ้างเหมารักษาความปลอดภัย มีแนวโน้มการใช้จ่ายลดลงชัดเจนทั้งอัตราร้อยละของการใช้จ่ายและจำนวนเงิน ส่วนค่าจ้างเหมาทำความสะอาด ค่าจ้างเหมากำจัดขยะ และค่าซ่อมบำรุงมีแนวโน้มสูงขึ้น

1.2 ค่าใช้จ่ายดำเนินการของกลุ่มหอพักสุรนิเวศ 1-12

ตารางที่ 13 ค่าใช้จ่ายดำเนินการของหอพักสุรนิเวศ 1-12 ปีการศึกษา 2538-2540

ปีการศึกษา	ค่าใช้จ่ายดำเนินการ					
	แปรผัน	ร้อยละ	คงที่	ร้อยละ	รวม	ร้อยละ
2538	1,523.96	53.03	1,349.61	46.97	2,873.57	100
2539	1,489.61	51.22	1,418.65	48.78	2,908.26	100
2540	1,305.39	47.12	1,464.95	52.88	2,770.34	100
ค่าเฉลี่ย	1,428.65	50.20	1,417.23	49.80	2,845.88	100

จากตารางที่ 13 หอพักสุรนิเวศ 1-12 มีค่าใช้จ่ายดำเนินการต่อคนต่อภาคการศึกษา โดยเฉลี่ย 2,845.88 บาทในจำนวนนี้ประกอบด้วย ค่าใช้จ่ายแปรผัน 1,428.65 บาท ร้อยละ 50.20 และค่าใช้จ่ายคงที่ 1,417.23 บาท ร้อยละ 49.80

ค่าใช้จ่ายดำเนินการรวมต่อคนต่อภาคการศึกษาในช่วงปีการศึกษา 2538-2540 มีค่าใช้จ่ายไม่สม่ำเสมอโดยในปีการศึกษา 2539 มีค่าใช้จ่ายดำเนินการรวมต่อคนเพิ่มจากปีการศึกษา 2538 34.69 บาท (ร้อยละ 1) แต่ในปีการศึกษา 2540 ค่าใช้จ่ายดำเนินการรวมต่อคนลดลงจากปีการศึกษา 2539 ประมาณ 137.92 บาท (ร้อยละ 5)

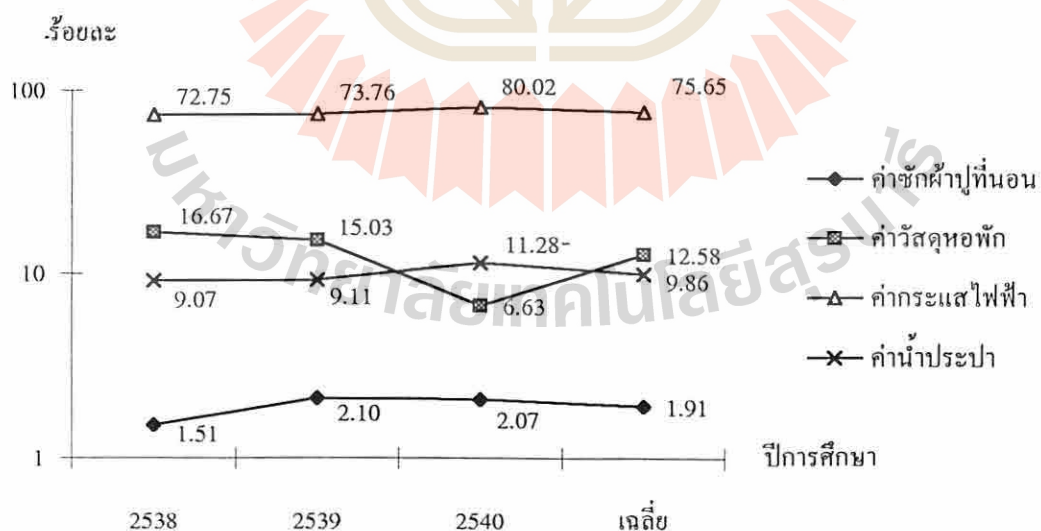
โดยที่ค่าใช้จ่ายดำเนินการเป็นค่าใช้จ่ายที่แปรผันตามจำนวนนักศึกษาที่เข้าพักในหอพักนักศึกษา ส่วนค่าใช้จ่ายคงที่มีได้แปรผันตามจำนวนนักศึกษาที่เข้าพัก ดังนั้น ค่าใช้จ่ายดำเนินการ จึงพิจารณาเฉพาะรายการค่าใช้จ่ายแปรผันเท่านั้น

รายการค่าใช้จ่ายแปรผัน ประกอบด้วย ค่าใช้จ่ายรายการค่าบริการซักผ้าปูที่นอน และปลอกหมอน ค่าวัสดุประจำหอพัก ค่ากระแสไฟฟ้า และค่าน้ำประปา ค่าใช้จ่ายแต่ละรายการมีดังนี้

ตารางที่ 14 ค่าใช้จ่ายแปรผันเฉลี่ยต่อคนต่อภาคการศึกษาจำแนกตามรายการค่าใช้จ่ายหอพัก
 สุรนิเวศ 1-12 ปีการศึกษา 2535-2540

รายการค่าใช้จ่าย	2538	2539	2540	เฉลี่ย
ค่าซักผ้าปูที่นอน	23.07	31.22	26.99	27.34
ร้อยละ	1.51	2.10	2.07	1.91
ค่าวัสดุหอพัก	254.04	223.84	86.53	179.68
ร้อยละ	16.67	15.03	6.63	12.58
ค่ากระแสไฟฟ้า	1,108.71	1,098.77	1,044.59	1,080.80
ร้อยละ	72.75	73.76	80.02	75.65
ค่าน้ำประปา	138.14	135.78	147.28	140.83
ร้อยละ	9.07	9.11	11.28	9.86
รวม	1,523.96	1,489.61	1,305.39	1,428.65
ร้อยละ	100.00	100.00	100.00	100.00

แผนภูมิที่ 3 แสดงอัตราร้อยละของค่าใช้จ่ายแปรผันต่อคนต่อภาคการศึกษาของหอพักสุรนิเวศ 1-12
 ปีการศึกษา 2538-2540



ค่าใช้จ่ายแปรผันเฉลี่ยต่อคนต่อภาคการศึกษา ในตารางที่ 14 และแผนภูมิที่ 3 จัดลำดับรายการที่มีค่าใช้จ่ายจากมากไปน้อยได้ดังนี้ ค่ากระแสไฟฟ้า ร้อยละ 75.65 ค่าวัสดุหอพัก ร้อยละ 12.58 ค่าน้ำประปา ร้อยละ 9.86 และค่าซักผ้าปูที่นอนและปลอกหมอน ร้อยละ 1.91

ค่ากระแสไฟฟ้า ตั้งแต่ปีการศึกษา 2538-2540 ค่าใช้จ่ายที่เป็นตัวเงินมีแนวโน้มลดลง แต่เมื่อเปรียบเทียบอัตราร้อยละของค่ากระแสไฟฟ้า กลับมีแนวโน้มสูงขึ้น

ค่าวัสดุหอพักมีแนวโน้มลดลงทุกปีการศึกษา โดยเฉพาะปีการศึกษา 2540 มีค่าใช้จ่ายลดลงมากกว่าครึ่งของค่าใช้จ่ายปีการศึกษา 2539

ค่าน้ำประปา เป็นรายการที่มีแนวโน้มการใช้จ่ายสูงขึ้น โดยเฉพาะปีการศึกษา 2540 สูงขึ้นจากค่าใช้จ่ายปีการศึกษา 2538 และ 2539 ถึงร้อยละ 2 โดยประมาณ

ค่าซักผ้าปูที่นอนและปลอกหมอน เป็นรายการที่มีค่าใช้จ่ายจำนวนน้อยประมาณ ร้อยละ 2 ของค่าใช้จ่ายแปรผัน ค่าใช้จ่ายรายการนี้ยังไม่บอกทิศทางที่ชัดเจน

ตารางที่ 15 ค่าใช้จ่ายดำเนินการของหอพักสุรนิวศ 13 ปีการศึกษา 2539-2540

ปีการศึกษา	ค่าใช้จ่ายดำเนินการ				รวม	ร้อยละ
	แปรผัน	ร้อยละ	คงที่	ร้อยละ		
หอพักสุรนิวศ 13						
2539	812.08	36.40	1,418.65	63.60	2,230.73	100
2540	884.37	37.64	1,464.95	62.37	2,349.32	100
ค่าเฉลี่ย	857.38	37.20	1,447.66	62.80	2,305.04	100

จากตารางที่ 15 หอพักสุรนิวศ 13 มีค่าใช้จ่ายดำเนินการเฉลี่ยต่อคนต่อภาคการศึกษาเท่ากับ 2,305.04 บาท ในจำนวนนี้เป็นค่าใช้จ่ายแปรผัน 857.38 บาท หรือร้อยละ 37.20 และค่าใช้จ่ายคงที่ 1,447.66 บาท หรือร้อยละ 62.80

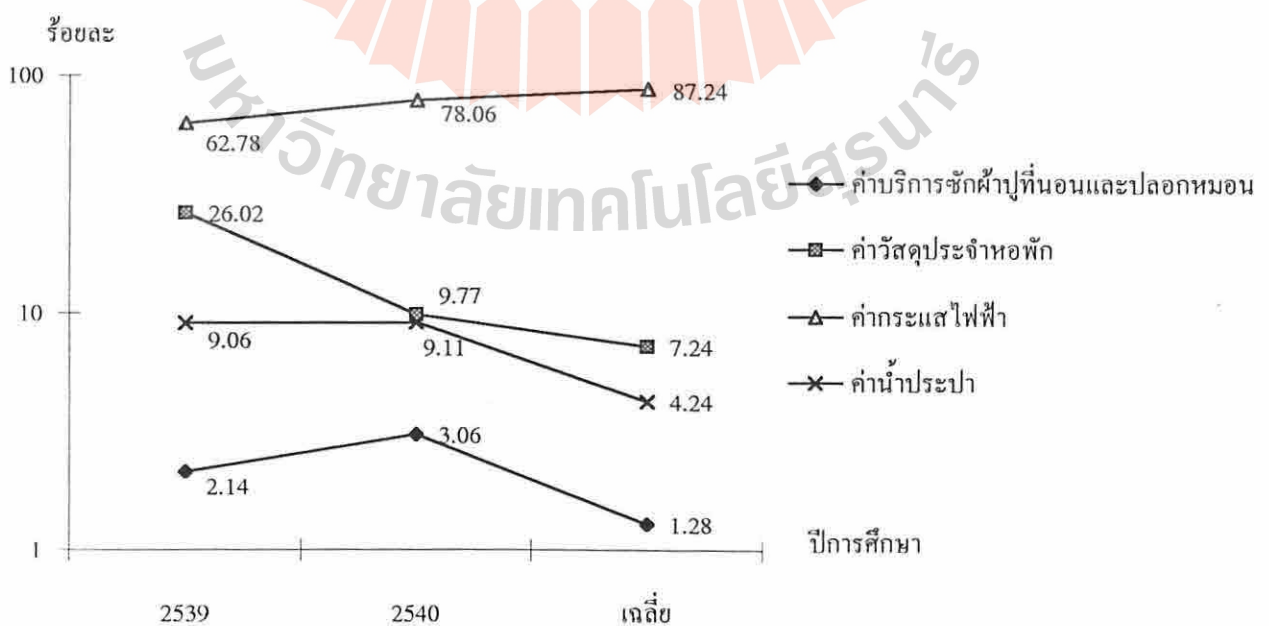
ค่าใช้จ่ายดำเนินการต่อคนต่อภาคการศึกษาของหอพักสุรนิวศ 13 ปีการศึกษา 2540 มากกว่าของปีการศึกษา 2539 ประมาณร้อยละ 5 โดยในปีการศึกษา 2539 มีค่าใช้จ่ายดำเนินการเฉลี่ยต่อคนต่อภาคการศึกษา 2,230.73 บาท เป็นค่าใช้จ่ายแปรผัน ร้อยละ 36.40 และค่าใช้จ่ายคงที่ ร้อยละ 63.60 ปีการศึกษา 2540 มีค่าใช้จ่ายดำเนินการเฉลี่ยต่อคนต่อภาคการศึกษา 2,349.32 บาท เป็นค่าใช้จ่ายแปรผันร้อยละ 37.64 และค่าใช้จ่ายคงที่ ร้อยละ 62.37

ค่าใช้จ่ายแปรผันของหอพักสุรนิวศ 13 มีรายการเช่นเดียวกับหอพักสุรนิวศ 1-12 ได้แก่ รายการค่าซักผ้าปูที่นอนและปลอกหมอน ค่าวัสดุหอพัก ค่ากระแสไฟฟ้า และค่าน้ำประปา แต่ละรายการมีค่าใช้จ่าย ดังนี้

ตารางที่ 16 ค่าใช้จ่ายแปรผันต่อคนต่อภาคการศึกษา จำแนกตามรายการ ปีการศึกษา 2539-2540

รายการค่าใช้จ่าย	2539	2540	เฉลี่ย
ค่าบริการซักผ้าปูที่นอนและปลอกหมอน	17.36	27.09	23.46
ร้อยละ	2.14	3.06	1.28
ค่าวัสดุประจำหอพัก	211.35	86.39	133.04
ร้อยละ	26.02	9.77	7.24
ค่ากระแสไฟฟ้า	509.83	690.36	662.96
ร้อยละ	62.78	78.06	87.24
ค่าน้ำประปา	73.54	80.53	77.92
ร้อยละ	9.06	9.11	4.24
รวม	812.08	884.37	857.38
ร้อยละ	100.00	100.00	100.00

แผนภูมิที่ 4 แสดงอัตราร้อยละของค่าใช้จ่ายแปรผันต่อคนต่อภาคการศึกษาของหอพักสุรนิวศ 13 ปีการศึกษา 2539-2540



จากตารางที่ 16 และแผนภูมิที่ 4 ค่าใช้จ่ายแปรผันเฉลี่ยต่อคนต่อภาคการศึกษาของหอพักสุรนิวศ 13 เรียงลำดับจากมากไปหาน้อย ได้ดังนี้ ค่ากระแสไฟฟ้า ร้อยละ 87.24 ค่าวัสดุประจำหอพัก ร้อยละ 7.24 ค่าน้ำประปา ร้อยละ 4.24 และค่าบริการซักผ้าปูที่นอนและปลอกหมอน ร้อยละ 1.28

ค่าใช้จ่ายรายการค่ากระแสไฟฟ้า ค่าน้ำประปา และค่าบริการซักผ้าปูที่นอนและปลอกหมอนของปีการศึกษา 2540 มากกว่าของปีการศึกษา 2539 มีรายการเดียวที่ลดลงคือค่าวัสดุประจำหอพัก

2. ค่าใช้จ่ายลงทุน ผลการวิเคราะห์ค่าใช้จ่ายลงทุน มีดังต่อไปนี้

ตารางที่ 17 ค่าใช้จ่ายลงทุนต่อคนต่อภาคการศึกษา ปีการศึกษา 2538-2540

กลุ่มหอพัก	2538	2539	2540	เฉลี่ย
ไม่แยกกลุ่มหอพัก	3,161.26	3,529.56	3,665.79	3,491.57
สุรนิวศ 1-12	3,161.26	3,874.51	4,032.17	3,737.13
สุรนิวศ 13	-	290.10	1,360.87	961.09

จากตารางที่ 17 ค่าใช้จ่ายลงทุนเพิ่มมากขึ้นทุกปีการศึกษา ไม่ว่าจะเฉพาะกลุ่มหอพักหรือไม่แยกกลุ่มหอพัก ค่าใช้จ่ายลงทุนในที่นี้เป็นค่าเสื่อมราคาอาคาร สิ่งก่อสร้างและครุภัณฑ์หอพักนักศึกษา

เปรียบเทียบรายได้กับค่าใช้จ่าย

การเปรียบเทียบรายได้กับค่าใช้จ่าย เปรียบเทียบเป็นสองลักษณะคือ รายได้กับค่าใช้จ่ายรวม และรายได้กับค่าใช้จ่ายดำเนินการ การเปรียบเทียบทั้งสองลักษณะพิจารณาในภาพรวมไม่แยกกลุ่มหอพัก กับแยกกลุ่มหอพัก ผลการวิเคราะห์มีดังนี้

● รายได้กับค่าใช้จ่ายรวม

ตารางที่ 18 เปรียบเทียบรายได้กับค่าใช้จ่ายรวมของหอพักนักศึกษา ปีการศึกษา 2538-2540

กลุ่มหอพัก	รายได้	ค่าใช้จ่ายรวม	(1)-(2)	ร้อยละของ รายได้
ปีการศึกษา	(1)	(2)		
ไม่แยกกลุ่มหอพัก	2,521.49	6,289.61	-3,768.12	-149.44
2538	2,469.79	6,034.83	-3,565.04	-144.35
2539	2,524.18	6,372.62	-3,848.44	-152.46
2540	2,551.53	6,378.38	-3,826.85	-149.98
.....				
สุรนิวาส 1-12	2,494.95	6,583.01	-4,088.06	-163.85
2538	2,469.79	6,034.83	-3,565.04	-144.35
2539	2,495.31	6,782.77	-4,287.46	-171.82
2540	2,510.38	6,802.51	-4,292.13	-170.98
.....				
สุรนิวาส 13	2,794.95	3,266.13	-471.18	-16.86
2538	-	-	-	-
2539	2,795.31	2,520.83	274.48	9.82
2540	2,810.38	3,710.19	-899.81	-32.02

จากตารางที่ 18 เป็นการเปรียบเทียบรายได้กับค่าใช้จ่ายรวม ไม่ว่าจะพิจารณาโดยไม่แยกกลุ่มหอพักหรือแยกกลุ่มหอพักค่าใช้จ่ายจะมากกว่ารายได้ กรณีไม่แยกกลุ่มหอพัก ค่าใช้จ่ายมากกว่ารายได้ ร้อยละ 149.44 เมื่อแยกกลุ่มหอพัก กลุ่มหอพักสุรนิวาส 1-12 มีค่าใช้จ่ายมากกว่ารายได้ ร้อยละ 163.85 กลุ่มหอพักสุรนิวาส 13 มีค่าใช้จ่ายมากกว่ารายได้ ร้อยละ 16.86

• รายได้กับค่าใช้จ่ายดำเนินการ

ตารางที่ 19 เปรียบเทียบรายได้กับค่าใช้จ่ายดำเนินการของหอพักนักศึกษา ปีการศึกษา 2538-2540

กลุ่มหอพัก	รายได้	ค่าใช้จ่ายดำเนินการ	(1)-(2)	ร้อยละของ
ปีการศึกษา	(1)	(2)		รายได้
ไม่แยกกลุ่มหอพัก	2,521.49	2,798.04	-276.55	-10.97
2538	2,469.79	2,873.57	-403.78	-16.35
2539	2,524.18	2,843.06	-318.88	-12.63
2540	2,551.53	2,712.59	-161.06	-6.31
.....				
สรุปนิเวศ 1-12	2,494.95	2,845.88	-350.93	-14.07
2538	2,469.79	2,873.57	-403.78	-16.35
2539	2,495.31	2,908.26	-412.95	-16.55
2540	2,510.38	2,770.34	-259.96	-10.36
.....				
สรุปนิเวศ 13	2,794.95	2,305.04	489.91	17.53
2538	-	-	-	-
2539	2,795.31	2,230.73	564.58	20.20
2540	2,810.38	2,349.32	361.06	12.85

จากตารางที่ 19 เปรียบเทียบรายได้กับค่าใช้จ่ายดำเนินการ กรณีไม่แยกกลุ่มหอพัก ค่าใช้จ่ายดำเนินการมากกว่ารายได้ โดยเฉพาะ ร้อยละ 10.97 เมื่อพิจารณาเปรียบเทียบแต่ละปีการศึกษา เห็นได้ว่ารายได้มากขึ้น ค่าใช้จ่ายดำเนินการลดลง อย่างไรก็ตามค่าใช้จ่ายก็ยังคงมากกว่ารายได้ทุกปี การศึกษา ความต่างระหว่างรายได้กับค่าใช้จ่ายมีแนวโน้มลดลง

กลุ่มหอพักสรุปนิเวศ 1-12 ค่าใช้จ่ายดำเนินการมากกว่ารายได้ โดยเฉพาะ ร้อยละ 14.07 ร้อยละของความต่างระหว่างรายได้กับค่าใช้จ่ายปีการศึกษา 2538 กับ 2539 ใกล้เคียงกันมาก ส่วนของปีการศึกษา 2540 ร้อยละของความต่างระหว่างรายได้กับค่าใช้จ่ายลดลง จากปีการศึกษา 2539 ร้อยละ 6 โดยประมาณ

กลุ่มหอพักสรุปนิเวศ 13 เป็นไปในทางตรงกันข้ามกับกลุ่มหอพักสรุปนิเวศ 1-12 คือ รายได้มากกว่าค่าใช้จ่ายดำเนินการ ความต่างระหว่างรายได้กับค่าใช้จ่ายดำเนินการโดยเฉพาะ ร้อยละ 17.53 ความต่างระหว่างรายได้กับค่าใช้จ่ายดำเนินการของปีการศึกษา 2540 ลดลงจากปี 2539 ร้อยละ 7 โดยประมาณ

จุดคุ้มทุนของอัตราค่าธรรมเนียมหอพักนักศึกษา

ศึกษาจุดคุ้มทุนของอัตราค่าธรรมเนียมหอพักนักศึกษาในภาพรวมของค่าใช้จ่ายทั้งหมด กับศึกษาจุดคุ้มทุนฯ เฉพาะในส่วน of ค่าใช้จ่ายดำเนินการเฉพาะของหอพักสุรนิวศ 1-12 เท่านั้น ผลการวิเคราะห์มีดังนี้

- จุดคุ้มทุนของอัตราค่าธรรมเนียมหอพักนักศึกษาในภาพรวมของค่าใช้จ่ายทั้งหมด

ตารางที่ 20 อัตราค่าธรรมเนียมหอพักนักศึกษา ณ จุดคุ้มทุน ของปีการศึกษา 2538-2540

กลุ่มหอพัก	ดำเนินการ	ลงทุน	รวม
ปีการศึกษา			
สุรนิวศ 1-12	2,703.52	3,361.76	6,065.28
ร้อยละ	44.57	55.43	100.00
2538	2,725.76	2,815.03	5,540.79
ร้อยละ	49.19	50.81	100.00
2539	2,751.85	3,447.35	6,199.20
ร้อยละ	44.39	55.61	100.00
2540	2,646.24	3,690.59	6,336.83
ร้อยละ	41.76	58.24	100.00

ตารางที่ 21 อัตราค่าธรรมเนียมหอพักนักศึกษา ณ จุดคุ้มทุนของหอพักสุรนิวศ 1-12 เฉพาะส่วนงบดำเนินการ

ปีการศึกษา	แปรผัน	คงที่	รวม
2538	1,523.96	1,201.80	2,725.76
ร้อยละ	55.91	44.09	100.00
2539	1,489.61	1,262.24	2,751.85
ร้อยละ	54.13	45.87	100.00
2540	1,305.39	1,340.85	2,646.24
ร้อยละ	49.33	50.67	100.00
เฉลี่ย	1,428.65	1,274.87	2,703.52
ร้อยละ	52.84	47.16	100.00

จากตารางที่ 20 อัตราค่าธรรมเนียมของหอพักสุรนิวศ 1-12 จะคุ้มทุนที่อัตราเฉลี่ย 6,066 บาท ต่อคนต่อภาคการศึกษา แบ่งเป็นค่าใช้จ่ายดำเนินการ ร้อยละ 44.57 กับค่าใช้จ่ายลงทุนร้อยละ 55.43 แต่แต่ละปีจุดคุ้มทุนจะต่างกันโดยมีแนวโน้มสูงขึ้น ค่าใช้จ่ายที่ทำให้จุดคุ้มทุนสูงขึ้น คือ ค่าใช้จ่ายลงทุน สำหรับค่าใช้จ่ายดำเนินการมีแนวโน้มลดลง

เมื่อพิจารณาเฉพาะอัตราค่าธรรมเนียม ณ จุดคุ้มทุนของหอพักสุรนิวศ 1-12 เฉพาะส่วนค่าใช้จ่ายดำเนินการ พบว่าจุดคุ้มทุนอยู่ที่ 2,704 บาท ต่อคนต่อภาคการศึกษา แบ่งเป็นค่าใช้จ่ายแปรผัน ร้อยละ 52.84 กับค่าใช้จ่ายคงที่ ร้อยละ 47.16



บทที่ 4

บทสรุป

สรุปผลการวิจัย

การวิจัยสถาบันเรื่อง การศึกษาเปรียบเทียบค่าใช้จ่ายและรายได้ของหอพักนักศึกษา มีวัตถุประสงค์เพื่อศึกษาเปรียบเทียบค่าใช้จ่ายกับรายได้ของหอพักนักศึกษาและเพื่อคำนวณจุดคุ้มทุนของอัตราค่าธรรมเนียมหอพักนักศึกษา โดยศึกษาจากข้อมูลปีการศึกษา 2538-2540 สรุปผลการวิจัยได้ดังนี้

1. รายได้ หอพักนักศึกษามีรายได้สองส่วน ได้แก่ รายได้แปรผัน ที่ได้จากราคาธรรมเนียมหอพักนักศึกษา และรายได้คงที่ที่ได้จากการให้เช่าสถานที่ รายได้เฉลี่ยต่อคนต่อภาคการศึกษา มีดังนี้

รายได้รวม	2,522	บาท	จำแนกเป็น
รายได้แปรผัน	2,427	บาท	กับ
รายได้คงที่	95	บาท	
รายได้หอพักสุรนิเวศ 1-12	2,495	บาท	จำแนกเป็น
รายได้แปรผัน	2,400	บาท	กับ
รายได้คงที่	95	บาท	
รายได้หอพักสุรนิเวศ 13	2,795	บาท	จำแนกเป็น
รายได้แปรผัน	2,700	บาท	กับ
รายได้คงที่	95	บาท	

2. ค่าใช้จ่าย ค่าใช้จ่ายหอพักนักศึกษาประกอบด้วย ค่าใช้จ่ายดำเนินการ และค่าใช้จ่ายลงทุน ค่าใช้จ่ายเฉลี่ยต่อภาคการศึกษา มีดังนี้

ค่าใช้จ่ายรวม	6,290	บาท	จำแนกเป็น
ค่าใช้จ่ายดำเนินการ	2,798	บาท	กับ
ค่าใช้จ่ายลงทุน	3,492	บาท	

ค่าใช้จ่ายหอพักสุรนิเวศ 1-12	6,583	บาท	จำแนกเป็น
ค่าใช้จ่ายดำเนินการ	2,846	บาท	กับ
ค่าใช้จ่ายลงทุน	3,737	บาท	
ค่าใช้จ่ายหอพักสุรนิเวศ 13	3,266	บาท	จำแนกเป็น
ค่าใช้จ่ายดำเนินการ	2,305	บาท	กับ
ค่าใช้จ่ายลงทุน	961	บาท	

เฉพาะส่วนค่าใช้จ่ายดำเนินการยังประกอบด้วยค่าใช้จ่ายแปรผันกับค่าใช้จ่ายคงที่ ค่าใช้จ่ายดำเนินการเฉลี่ยต่อคนต่อภาคการศึกษา มีดังนี้

ค่าใช้จ่ายดำเนินการรวม	2,798	บาท	จำแนกเป็น
ค่าใช้จ่ายแปรผัน	1,378	บาท	กับ
ค่าใช้จ่ายคงที่	1,420	บาท	
ค่าใช้จ่ายดำเนินการหอพักสุรนิเวศ 1-12	2,846	บาท	จำแนกเป็น
ค่าใช้จ่ายแปรผัน	1,429	บาท	กับ
ค่าใช้จ่ายคงที่	1,417	บาท	
ค่าใช้จ่ายดำเนินการหอพักสุรนิเวศ 13	2,305	บาท	จำแนกเป็น
ค่าใช้จ่ายแปรผัน	857	บาท	กับ
ค่าใช้จ่ายคงที่	1,448	บาท	

3. เปรียบเทียบค่าใช้จ่ายรวมทั้งส่วนค่าใช้จ่ายดำเนินการและค่าใช้จ่ายลงทุนกับรายได้หอพัก
ทุกหอพักมีค่าใช้จ่ายสูงกว่ารายได้ ดังนี้

หอพักสุรนิเวศ 1-13 (ไม่แยกกลุ่มหอพัก) ค่าใช้จ่ายรวมต่อคนต่อภาคการศึกษา
มากกว่ารายได้ 3,768 บาท หรือร้อยละ 149 ของรายได้ต่อคนต่อภาคการศึกษา
หอพักสุรนิเวศ 1-12 ค่าใช้จ่ายรวมต่อคนต่อภาคศึกษามากกว่ารายได้
4,088 บาท หรือร้อยละ 164 ของรายได้ต่อคนต่อภาคการศึกษา
หอพักสุรนิเวศ 13 ค่าใช้จ่ายรวมต่อคนต่อภาคศึกษามากกว่ารายได้
471 บาท หรือร้อยละ 17 ของรายได้ต่อคนต่อภาคการศึกษา

4. เปรียบเทียบค่าใช้จ่ายดำเนินการกับรายได้หอพัก

หอพักสุรนิเวศ 1-13 ค่าใช้จ่ายดำเนินการต่อคนต่อภาคศึกษามากกว่ารายได้
276 บาท หรือร้อยละ 11 ของรายได้ต่อคนต่อภาคการศึกษา

หอพักสุรนิเวศ 1-12 มีค่าใช้จ่ายดำเนินการต่อคนต่อภาคการศึกษามากกว่ารายได้ 351 บาท หรือร้อยละ 14 ของรายได้ต่อคนต่อภาคการศึกษา

หอพักสุรนิเวศ 13 มีค่าใช้จ่ายดำเนินการต่อคนต่อภาคการศึกษาน้อยกว่ารายได้ 490 บาท หรือร้อยละ 18 ของรายได้ต่อคนต่อภาคการศึกษา

5. จุดคุ้มทุนของอัตราค่าธรรมเนียมหอพักสุรนิเวศ 1-12 ในส่วนค่าใช้จ่ายรวมทั้งค่าใช้จ่ายดำเนินการและค่าใช้จ่ายลงทุน

- หอพักสุรนิเวศ 1-12 มีจุดคุ้มทุนในส่วนค่าใช้จ่ายรวมในปีการศึกษา 2538-2540 เท่ากับ 5,541 6,200 และ 6,337 บาทต่อคนต่อภาคการศึกษา ตามลำดับ โดยเฉลี่ยมีจุดคุ้มทุนที่ 6,066 บาท ต่อคนต่อภาคการศึกษา ในจำนวนนี้เป็นค่าใช้จ่ายดำเนินการ 2,704 บาท หรือร้อยละ 45 กับค่าใช้จ่ายลงทุน 3,362 บาท หรือร้อยละ 55

6. จุดคุ้มทุนของอัตราค่าธรรมเนียมหอพักนักศึกษา เฉพาะในส่วนค่าใช้จ่ายดำเนินการ

- หอพักสุรนิเวศ 1-12 มีจุดคุ้มทุน เฉพาะส่วนค่าใช้จ่ายดำเนินการในปีการศึกษา 2538-2540 เท่ากับ 2,726 2,752 และ 2,647 บาทต่อคนต่อภาคการศึกษา ตามลำดับ โดยเฉลี่ยมีจุดคุ้มทุนที่ 2,704 บาท ต่อคนต่อภาคการศึกษา ในจำนวนนี้เป็นค่าใช้จ่ายแปรผัน 1,429 บาท ร้อยละ 53 กับค่าใช้จ่ายคงที่ 1,275 บาท ร้อยละ 47

อภิปรายผล

1. ค่าใช้จ่ายหอพักนักศึกษารวมทุกหอพักมากกว่ารายได้ แม้จะเปรียบเทียบเฉพาะค่าใช้จ่ายดำเนินการกับรายได้ โดยไม่พิจารณาค่าใช้จ่ายลงทุน แสดงว่าแต่ละปีการศึกษามหาวิทยาลัยได้จัดสรรงบประมาณสมทบค่าใช้จ่ายดำเนินการของหอพักนักศึกษา โดยเฉลี่ย 276 บาท ต่อคนต่อภาคการศึกษา ถ้ามีนักศึกษาพักที่หอพักนักศึกษาปีละ 10,000 คน มหาวิทยาลัยได้จัดสรรงบประมาณสมทบเฉลี่ยปีละ 8,280,000 บาท หรือร้อยละ 33 ของรายได้ต่อคนต่อปีการศึกษา

2. จุดคุ้มทุนของหอพักสุรนิเวศ 1-12 เป็นค่าที่ได้จากการวิเคราะห์ค่าใช้จ่ายจริงที่ผ่านมาที่เป็นค่าใช้จ่ายจริงที่จ่ายอย่างประหยัด ตามความเหมาะสมกับงบประมาณของมหาวิทยาลัยที่มีอยู่ มิได้เป็นไปตามที่ควรจะเป็นเช่นวัสดุหอพักนักศึกษา จำพวกหมอน ผ้าปูที่นอน ปลอกหมอน ที่เป็นวัสดุสิ้นเปลืองใน 1 ปี ในทางปฏิบัติต้องใช้จริงมากกว่า 1 ปี จุดคุ้มทุนที่วิเคราะห์ได้ของแต่ละปี

การศึกษาจึงแตกต่างกันไปตามค่าใช้จ่ายจริงและตามจำนวนนักศึกษาที่พักในหอพัก ดังนั้นจึงมีใช้จุด
คุ้มทุนที่แท้จริง

3. จุดคุ้มทุนของหอพักสุรนิวาส 13 มิได้วิเคราะห์ไว้ เนื่องจากข้อมูลค่าใช้จ่ายของหอพัก
สุรนิวาส 13 เป็นข้อมูลที่ยังไม่สมบูรณ์ บางรายการเป็นข้อมูลจากการประมาณการ อาจจะไม่ถูกต้อง
นัก อีกประการหนึ่งคือการใช้หอพักสุรนิวาส ยังไม่เต็มที่

ข้อเสนอแนะ

1. ควรมีการศึกษาติดตามค่าใช้จ่ายหอพักกับรายได้หอพักไปอีกระยะหนึ่ง โดยเฉพาะหอพัก
สุรนิวาส 13 เพื่อให้ได้ข้อมูลที่ชัดเจนยิ่งขึ้น

2. การศึกษาจุดคุ้มทุนของหอพักนักศึกษา ควรศึกษาในลักษณะที่มหาวิทยาลัยจัดบริการหอ
พักนักศึกษาเป็นไปตามเกณฑ์ที่เหมาะสม สมบูรณ์

3. ค่าใช้จ่ายดำเนินการในส่วน of ค่าใช้จ่ายแปรผัน มีรายการสำคัญสองรายการที่มีจำนวน
การใช้จ่ายสูง ได้แก่ ค่าไฟฟ้าและน้ำประปามีการกำหนดมาตรการควบคุมปริมาณการใช้ไฟฟ้า
และน้ำประปาที่เข้มงวด เช่น ติดมิเตอร์ไฟฟ้าประจำห้องพักทุกห้อง กำหนดจำนวนหน่วยการใช้ไฟ
ฟ้าไว้ตามจำนวนที่เหมาะสม กรณีที่มีการใช้ไฟฟ้าเกินกว่าที่กำหนด นักศึกษาจะต้องรับผิดชอบจ่าย
ค่าไฟฟ้าในส่วนที่ใช้เกิน ในเรื่องน้ำประปา มหาวิทยาลัยน่าจะมีการติดตั้งมาตรวัดน้ำของหอพักนัก
ศึกษาเป็นการเฉพาะ ทั้งนี้ เพื่อให้ได้ข้อมูลปริมาณการใช้น้ำที่ถูกต้อง และจะช่วยให้ควบคุมการใช้น้ำ
น้ำได้ดียิ่งขึ้น

4. ในกลุ่มของค่าใช้จ่ายคงที่ของแต่ละปีการศึกษา รายการค่าใช้จ่ายที่เป็นรายการหลักและ
ค่าใช้จ่ายสูงเพิ่มขึ้นทุกปี ได้แก่ ค่าใช้จ่ายบุคลากร ค่าจ้างเหมาบริการรักษาความปลอดภัย ค่าจ้าง
เหมาทำความสะอาดในอาคาร

- ค่าใช้จ่ายบุคลากร จำนวนบุคลากรประจำหอพักนักศึกษาที่ทำหน้าที่ที่ปรึกษาหอ
พัก ณ วันที่ 15 สิงหาคม 2540 มีจำนวน 35 อัตรา เฉลี่ยต่อนักศึกษา เท่ากับ
1 : 308 ในขณะที่เกณฑ์การกำหนดจำนวนอาจารย์ที่ปรึกษาหอพักของทบวง
มหาวิทยาลัยกำหนดให้มีอาจารย์ที่ปรึกษาคณะนักศึกษาเป็น 1 : 200 และมีจำนวน
รวมทั้งมหาวิทยาลัยไม่เกิน 10 คน อย่างไรก็ตาม มหาวิทยาลัยได้กำหนดบทบาท
ภาระหน้าที่ของที่ปรึกษาหอพักไว้เป็นการเฉพาะและได้กำหนดอัตราส่วนของที่
ปรึกษาคณะนักศึกษาไว้ 1 : 150 คน เพื่อให้ดูแลนักศึกษาได้อย่างทั่วถึงและปฏิบัติ
งานได้อย่างมีประสิทธิภาพ ถ้าเปรียบเทียบกับอัตราส่วน ณ ปัจจุบันกับอัตราส่วนที่

มหาวิทยาลัยกำหนดไว้ บุคลากรที่ทำหน้าที่ที่ปรึกษาหอพักยังรับภาระมากกว่าถึงสองเท่า และถ้าเปรียบเทียบกับเกณฑ์ของทบวงมหาวิทยาลัยแล้ว อัตราส่วน ณ ปัจจุบันของมหาวิทยาลัยสูงกว่าเกณฑ์ของทบวงมหาวิทยาลัย อย่างไรก็ตาม บุคลากรประจำหอพักนักศึกษาของมหาวิทยาลัย เป็นผู้ที่ทำหน้าที่เฉพาะด้านนี้ มหาวิทยาลัยน่าจะ ได้ทบทวนเกณฑ์จำนวนที่ปรึกษาหอพักต่อนักศึกษาของมหาวิทยาลัย

- ค่าจ้างเหมาทำความสะอาดภายในอาคาร ในปัจจุบันการทำความสะอาดภายในอาคารหอพักนักศึกษา หมายรวมถึง บริเวณที่เป็นที่ใช้ประกอบกิจกรรมร่วมกัน และบริเวณภายในห้องพักแต่ละห้องด้วย ค่าใช้จ่ายรายการนี้คิดตามจำนวนพื้นที่ที่จะต้องทำความสะอาด อาจจะลดค่าใช้จ่ายจ้างเหมาทำความสะอาดโดยการให้นักศึกษาช่วยกันดูแลรักษาความสะอาดบริเวณภายในห้องพักของตนเอง เช่นนี้จะลดค่าใช้จ่ายการทำความสะอาดของหอพักนักศึกษา ได้ถึงร้อยละ 50

5. การจัดนักศึกษาเข้าพักในหอพักนักศึกษาแต่ละหอพักควรจัดนักศึกษาเข้าพักให้เต็มตามจำนวนที่สามารถรับได้เต็มที่ละหอพัก หอพักใดที่รับนักศึกษาไม่เต็มตามจำนวน ก็ควรจัดให้เต็มเป็นชั้นๆ ไป หรือเป็นส่วนๆ ไป ทั้งนี้ เพื่อให้เกิดการประหยัดทั้งค่ากระแสไฟฟ้า ค่าน้ำประปา ค่าซ่อมแซมบำรุงรักษาอาคารสถานที่ และอื่นๆ



บรรณานุกรม

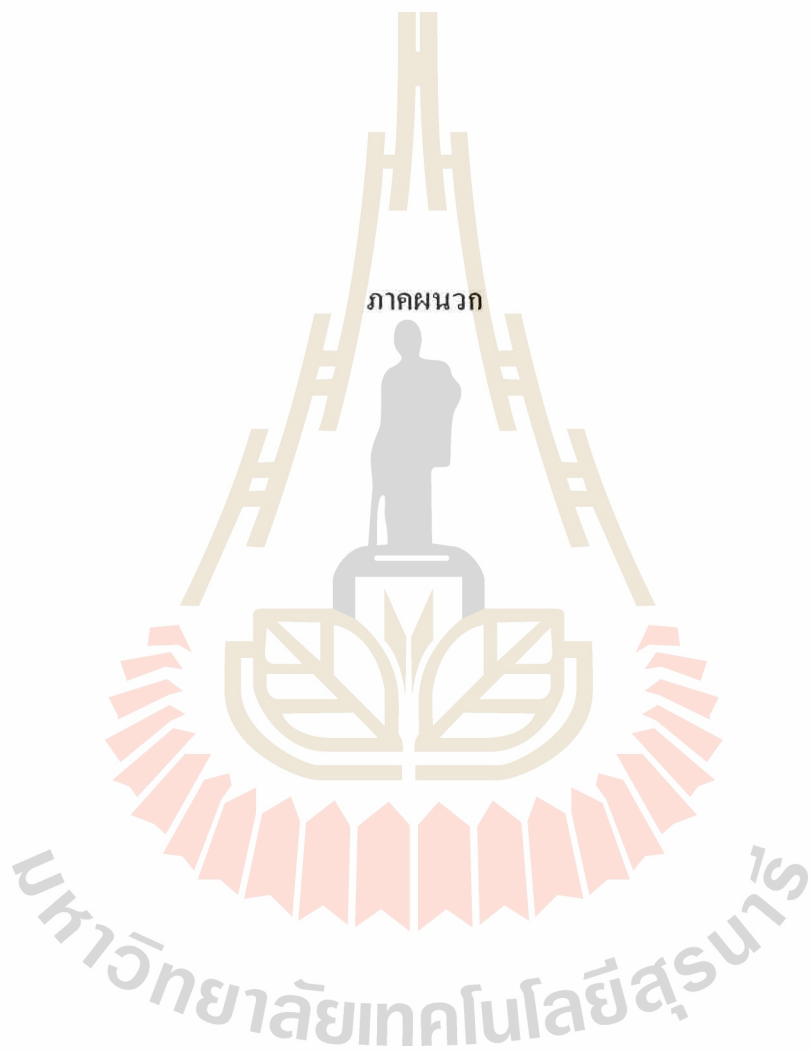
สมคิด บางโม. องค์การและการจัดการ กรุงเทพมหานคร : นำอักษรการพิมพ์. 2538.

วิรัช สวงนวนงศ์วาน. องค์การและการจัดการ กรุงเทพมหานคร : แมสพีบลิชซิ่ง. ม.ป.ป.

อัมพร วิจิตรพันธ์. เศรษฐศาสตร์ กรุงเทพมหานคร : โอ.เอส.พริ้นติ้ง เฮ้าส์. 2536



ภาคผนวก





ตารางที่ 22 รายได้ค่าธรรมเนียบหอพักนักศึกษา ปีการศึกษา 2538-2540

หอพัก	ปีการศึกษา 2538		ปีการศึกษา 2539		ปีการศึกษา 2540	
	นักศึกษา	จำนวนเงิน	นักศึกษา	จำนวนเงิน	นักศึกษา	จำนวนเงิน
สุรนิเวศ 1	790	1,896,000	678	1,627,200	792	1,900,800
สุรนิเวศ 2	792	1,900,800	785	1,884,000	781	1,874,400
สุรนิเวศ 3	771	1,850,400	743	1,783,200	800	1,920,000
สุรนิเวศ 4	703	1,687,200	702	1,684,800	776	1,862,400
สุรนิเวศ 5	754	1,809,600	701	1,682,400	767	1,840,800
สุรนิเวศ 6	714	1,713,600	759	1,821,600	599	1,437,600
สุรนิเวศ 7	653	1,567,200	789	1,893,600	785	1,884,000
สุรนิเวศ 8	801	1,922,400	750	1,800,000	794	1,905,600
สุรนิเวศ 9	754	1,809,600	772	1,852,800	783	1,879,200
สุรนิเวศ 10	-	-	521	1,250,400	810	1,944,000
สุรนิเวศ 11	-	-	526	1,262,400	802	1,924,800
สุรนิเวศ 12	-	-	538	1,291,200	803	1,927,200
รวมสุรนิเวศ 1-12	6,732	16,156,800	8,264	19,833,600	9,292	22,300,800
สุรนิเวศ 13	-	-	880	2,376,000	1,477	3,987,900
รวมทั้งสิ้น	6,732	16,156,800	9,144	22,209,600	10,769	26,288,700

หมายเหตุ อัตราค่าธรรมเนียมหอพักสุรนิเวศ 1-12 = 2,400 บาทต่อภาคการศึกษา

อัตราค่าธรรมเนียมหอพักสุรนิเวศ 13 = 2,700 บาทต่อภาคการศึกษา

ตารางที่ 23 รายได้จากการให้เช่าสถานที่เพื่อบริการ ณ หอพักนักศึกษา ปีการศึกษา 2538 - 2540

หอพัก	ปีการศึกษา		
	2538	2539	2540
สุรนิเวศ 1 - 12	469,800	787,629	1,025,623
สุรนิเวศ 13	-	83,871	163,027
รวม	469,800	871,500	1,188,650

มหาวิทยาลัยได้จัดเตรียมสิ่งอำนวยความสะดวกให้นักศึกษาที่พักในหอพักของมหาวิทยาลัย โดยนับถึงปีการศึกษา 2539 ได้จัดเตรียมอาคารบริการไว้ จำนวน 4 หลัง คือ อาคารบริการหอพักสุรนิเวศ 1-6 อาคารบริการหอพักสุรนิเวศ 7-8 อาคารบริการหอพักสุรนิเวศ 9-10 และอาคารบริการหอพักสุรนิเวศ 11-12 โดยอาคารบริการทั้งหมดนี้ มหาวิทยาลัยได้ให้บุคคลภายนอกเช่าเพื่อดำเนินการขายสินค้าและอื่น ๆ ดังนี้

อาคารบริการหอพักสุรนิเวศ 1-6 ให้เช่าเพื่อเปิดร้านอาหาร และมินิมาร์ท

อาคารบริการหอพักสุรนิเวศ 7-8 ให้เช่าเพื่อเปิดร้านอาหาร มินิมาร์ทและร้านซักรีด

อาคารบริการหอพักสุรนิเวศ 9-10 ให้เช่าเพื่อเปิดร้านอาหาร มินิมาร์ทและร้านหนังสือ

อาคารบริการหอพักสุรนิเวศ 11-12 ให้เช่าเพื่อเปิดร้านอาหาร มินิมาร์ท ร้านซักรีด และร้าน

ถ่ายเอกสาร

นอกจากอาคารบริการทั้ง 4 หลังแล้ว ยังให้เช่าสถานที่ได้หอพักสุรนิเวศ 2 และ 3 เพื่อเปิดร้านซักรีด และร้านเสริมสวยตามลำดับ

จากการให้เช่าสถานที่ดังกล่าวทำให้เกิดรายได้ขึ้นส่วนหนึ่ง ซึ่งถือว่ารายได้ส่วนนี้เป็นรายได้ อันเกิดจากหอพักนักศึกษา คณะผู้วิจัยได้นำรายได้ทั้งหมดที่เกิดขึ้นมาจัดสรรให้กับแต่ละหอพักตามจำนวนนักศึกษา เมื่อจัดกลุ่มหอพักนักศึกษาแล้วปรากฏว่า หอพักสุรนิเวศ 1-12 มีรายได้จากการให้เช่าสถานที่ ตั้งแต่ปีการศึกษา 2538-2540 คิดเป็น 469,800 787,629 และ 1,025,623 บาท ตามลำดับ ในขณะที่หอพักสุรนิเวศ 13 มีรายได้จากการให้เช่าสถานที่ คิดเป็น 83,371 และ 163,027 บาท ตามลำดับ



ภาคผนวก ข

ที่มาของการคิดค่าจ้างเหมาบริการ

มหาวิทยาลัยเทคโนโลยีสุรนารี

ที่มาของการคิดค่าจ้างเหมาบริการ

การคิดค่าจ้างเหมาบริการ เนื่องจากการทำสัญญาจ้างเหมาบริการของมหาวิทยาลัยจะทำในภาพรวมทั้งหมดในการคิดค่าใช้จ่ายหอพักนักศึกษา จึงนำค่าใช้จ่ายมาเฉพาะส่วนที่เกี่ยวกับหอพักนักศึกษาเท่านั้น โดยในสัญญาจะระบุค่าใช้จ่ายที่มหาวิทยาลัยต้องจ่ายต่อเดือนไว้ ผู้วิจัยได้นำค่าใช้จ่ายเหล่านี้มาจัดใหม่ให้สอดคล้องกับปีการศึกษา และแบ่งค่าใช้จ่ายในปีการศึกษานั้นๆ โดยเฉลี่ยค่าใช้จ่ายต่อจำนวนนักศึกษาที่เข้าพักจริงทั้งหมด (เฉลี่ยต่อหัวนักศึกษา) แล้วนำมาจัดสรรให้กับกลุ่มหอพักสุรนิเวศ 1-12 และหอพักสุรนิเวศ 13 ตามจำนวนนักศึกษาที่พัก

ค่าใช้จ่ายในการจ้างเหมาบริการ ที่นำมาคิดค่าใช้จ่ายหอพักนักศึกษา ประกอบด้วย ค่าจ้างเหมารักษาความปลอดภัย ค่าจ้างเหมาทำความสะอาดภายในอาคาร และค่าจ้างเหมากำจัดขยะมูลฝอย

1. ค่าจ้างเหมารักษาความปลอดภัย

ตัวอย่างการคิดค่าใช้จ่ายจ้างเหมารักษาความปลอดภัยของปีการศึกษา 2540 (จากสัญญาเลขที่ 154/2539 ลงวันที่ 9 สิงหาคม 2539 สัญญา 2 ปี ตั้งแต่ 1 ตุลาคม 2539 - 30 กันยายน 2541)

มหาวิทยาลัยทำสัญญากับบริษัทไดนาสตี มิลเลียนแนร์ จำกัด ในการจ้างเหมารักษาความปลอดภัยในอัตราค่าจ้างเหมาเดือนละ 1,686,250 บาท กำหนดเขตรักษาความปลอดภัยเป็น 5 เขต ดังนี้

1. เขตรักษาความปลอดภัยที่ 1 (กลุ่มบริเวณเทค โนธานี)
2. เขตรักษาความปลอดภัยที่ 2 (กลุ่มอาคารสำนักงานและอาคารเรียน)
3. เขตรักษาความปลอดภัยที่ 3 (กลุ่มอาคารหอพักนักศึกษา)
4. เขตรักษาความปลอดภัยที่ 4 (กลุ่มอาคารเรือนพักบุคลากร)
5. เขตรักษาความปลอดภัยที่ 5 (ฟาร์มมหาวิทยาลัย)

เขตรักษาความปลอดภัยที่นำมาคิดค่าใช้จ่ายหอพักนักศึกษาคือ เขตการรักษาความปลอดภัยที่ 3 (กลุ่มอาคารหอพักนักศึกษา) ซึ่งในเขตรักษาความปลอดภัยที่ 3 นี้ แบ่งสถานที่รักษาความปลอดภัยเป็น 22 จุด แต่ละจุดมีพนักงานปฏิบัติงาน 2 ผลัด ผลัดละ 12 ชั่วโมง แต่ละจุดมีพนักงานประจำมากขึ้นตามความเหมาะสมของสถานที่ ค่าใช้จ่ายตามสัญญาที่มหาวิทยาลัยจ่ายให้ผู้รับเหมาต่อเดือน ประกอบด้วยค่าใช้จ่ายในการจ้างพนักงานรักษาความปลอดภัยและค่าใช้จ่ายในการดำเนินงาน ซึ่งค่าใช้จ่ายทั้งหมดนี้ได้รวมภาษีมูลค่าเพิ่มเรียบร้อยแล้ว รายละเอียดของสถานที่รักษาความปลอดภัยและค่าใช้จ่ายเกิดขึ้นต่อเดือนดังตารางที่ 24

ตารางที่ 24 จำนวนพนักงานรักษาความปลอดภัยตามจุด (อาคารต่างๆ) เขตรักษาความปลอดภัยที่ 3
(กลุ่มอาคารหอพักนักศึกษา)

ลำดับที่	สถานที่รักษาความปลอดภัย	จำนวนพนักงาน		วุฒิการศึกษา	ค่าใช้จ่ายต่อเดือน (บาท)
		ผลัดที่ 1	ผลัดที่ 2		
1	อาคารหอพักสุรนิเวศ 1	2	2	ม.3	22,256.00
2	อาคารหอพักสุรนิเวศ 2	2	2	ป.6	21,057.60
3	อาคารหอพักสุรนิเวศ 3	2	2	ป.6	21,057.60
4	อาคารหอพักสุรนิเวศ 4	2	2	ป.6	21,057.60
5	อาคารหอพักสุรนิเวศ 5	2	2	ป.6	21,057.60
6	อาคารหอพักสุรนิเวศ 6	2	2	ป.6	21,057.60
7	อาคารหอพักสุรนิเวศ 7	2	2	ม.3	22,256.00
8	อาคารหอพักสุรนิเวศ 8	2	2	ป.6	21,057.60
9	อาคารหอพักสุรนิเวศ 9	2	2	ป.6	21,057.60
10	อาคารหอพักสุรนิเวศ 10	2	2	ป.6	21,057.60
11	อาคารหอพักสุรนิเวศ 11	2	2	ป.6	21,057.60
12	อาคารหอพักสุรนิเวศ 12	2	2	ป.6	21,057.60
13	อาคารหอพักสุรนิเวศ 13	5	5	ป.6	52,644.00
14	อาคารหอพักสุรนิเวศ 14, A,B	1	1	ป.6	10,528.80
15	อาคารหอพักสุรนิเวศ 15	2	2	ป.6	21,057.60
16	อาคารเอนกประสงค์ 1	1	1	ป.6	10,528.80
17	อาคารเอนกประสงค์ 2	1	1	ป.6	10,528.80
18	อาคารบริการหอพัก 7,8,9	1	1	ป.6	10,528.80
19	อาคารบริการหอพัก 10,11,12	1	1	ป.6	10,528.80
20	ประตูบ้านห้วยบง	1	1	ม.3	11,128.00
21	โรงผลิตน้ำประปา มทส.	1	1	ป.6	10,528.80
22	โรงสูบน้ำห้วยยาง	1	1	ป.6	10,528.80
23	ค่าใช้จ่ายดำเนินการ				89,361.00
รวมทั้งสิ้น		39	39		502,980.20
รวมส่วนที่นำมาคิดค่าใช้จ่ายหอพัก		32	32		428,679.40

จากตารางที่ 24 สถานที่รักษาความปลอดภัยของเขตรักษาความปลอดภัยที่ 3 ที่ไม่เกี่ยวกับงานบริการหอพัก (ระหว่างปีการศึกษา 2538 - 2540) ได้แก่ อาคารในลำดับที่ 14 - 16 และ 20 - 22 โดยเหตุผล ดังนี้

หอพักสุรนิเวศ 14 และหอพักสุรนิเวศ 15 เป็นที่พักของที่ปรึกษาหอพัก พนักงานห้องทดลอง และพนักงานส่วนอาคารสถานที่

อาคารเอนกประสงค์ 1	ปัจจุบันเป็นสถานที่ทำงานของงานซ่อมบำรุง ส่วนอาคารสถานที่
ประตูบ้านห้วยยาง	เป็นประตูทางเข้าออกมหาวิทยาลัย
โรงผลิตน้ำประปา มทส	เป็นสถานที่ผลิตน้ำประปาเพื่อใช้ในมหาวิทยาลัย
โรงสูบน้ำห้วยยาง	เป็นสถานที่สูบน้ำจากอ่างห้วยยางมาผลิตน้ำประปา

สถานที่รักษาความปลอดภัยที่เกี่ยวข้องกับงานบริหารหอพักจึงได้แก่ อาคารหอพักสุรนิเวศ 1-13 อาคารเอนกประสงค์ 2 และอาคารบริการหอพัก

อาคารเอนกประสงค์ 2 และอาคารบริการหอพัก เป็นสถานที่บริการด้านต่างๆ แก่นักศึกษาทุกคน เมื่อแบ่งกลุ่มอาคารหอพักนักศึกษาเป็นกลุ่มหอพักสุรนิเวศ 1-12 และกลุ่มหอพักสุรนิเวศ 13 ค่าใช้จ่ายการรักษาความปลอดภัยของอาคารเอนกประสงค์ 2 และอาคารบริการหอพักจึงถูกแบ่งเป็นสองส่วน ตามจำนวนนักศึกษาที่เข้าพักในแต่ละกลุ่ม

ค่าใช้จ่ายดำเนินงานเป็นค่าใช้จ่ายกลางที่จะต้องแบ่งตามเขตรักษาความปลอดภัยทั้งหมด การรักษาความปลอดภัยในมหาวิทยาลัยแบ่งเป็น 5 เขต ดังนั้น ค่าใช้จ่ายดำเนินการของเขตรักษาความปลอดภัยบริเวณหอพักนักศึกษา จึงเท่ากับหนึ่งในห้าของค่าใช้จ่ายดำเนินงานทั้งหมด

ค่าจ้างเหมารักษาความปลอดภัยบริเวณหอพักนักศึกษาของปีการศึกษา 2540 เท่ากับ 5,144,152.80 บาท (428,679.40 บาท x 12 เดือน) ค่าใช้จ่ายจ้างเหมารักษาความปลอดภัยทั้งหมดของปีการศึกษา 2540 เฉลี่ยต่อนักศึกษา 1 คน เท่ากับ 477.6816 บาท (5,144,152.80/10,769) แบ่งค่าใช้จ่ายให้กับกลุ่มหอพักสุรนิเวศ 1-12 และหอพักสุรนิเวศ 13 ตามจำนวนนักศึกษา ดังปรากฏในตารางที่ 25

ตารางที่ 25 ค่าจ้างเหมารักษาความปลอดภัย กลุ่มอาคารหอพักนักศึกษา ปีการศึกษา 2540

กลุ่มอาคาร	จำนวนนักศึกษา	ค่าใช้จ่ายจ้างเหมาฯ
หอพักสุรนิเวศ 1-12	9,292	4,438,617
หอพักสุรนิเวศ 13	1,477	705,536
รวม	10,769	5,144,153

ค่าใช้จ่ายในการจ้างเหมาบริการรักษาความปลอดภัย ตั้งแต่ปีการศึกษา 2538 - 2540 จัดสรรค่าใช้จ่ายโดยใช้เกณฑ์เดียวกับปีการศึกษา 2540 รายละเอียดดังปรากฏในตารางที่ 26

ตารางที่ 26 ค่าจ้างเหมาบริการรักษาความปลอดภัยของกลุ่มอาคารหอพักนักศึกษา ปีการศึกษา 2538-2540

รายการ	ปีการศึกษา			รวม
	2538	2539	2540	
จำนวนนักศึกษา	6,732	9,144	10,769	26,645
หอพักสุรนิเวศ 1-12	6,732	8,264	9,292	24,288
หอพักสุรนิเวศ 13	-	880	1,477	2,357
ค่าจ้างเหมาบริการ	3,596,805	4,671,561	5,144,153	13,412,519
หอพักสุรนิเวศ 1-12	3,596,805	4,221,979	4,438,617	12,257,401
หอพักสุรนิเวศ 13	-	449,582	705,536	1,155,118

2. ค่าจ้างเหมาทำความสะอาดภายในอาคาร

ตัวอย่างการคิดค่าใช้จ่ายทำความสะอาดภายในอาคารของปีการศึกษา 2540 (จากสัญญา เลขที่ 195/2539 ลงวันที่ 30 กันยายน 2537 ระยะเวลา 2 ปี (13 ต.ค. 39 - 12 ต.ค. 41)

มหาวิทยาลัยทำสัญญากับห้างหุ้นส่วนจำกัด โชน่า ซัพพลาย ในการจ้างรักษาความสะอาดภายในอาคาร โดยมีอาคารที่ส่งมอบให้ทำความสะอาดเมื่อทำสัญญา จำนวน 45 หลัง เป็นค่า

ใช้จ่ายเดือนละ 927,828 บาท ในจำนวนอาคาร 45 หลังนี้ เป็นอาคารในกลุ่มของหอพักนักศึกษารวม 14 หลัง แต่ละหลังคิดค่าจ้างเหมาตามพื้นที่ที่ทำความสะอาด เป็นค่าใช้จ่ายต่อเดือน ดังตารางที่ 27 ตารางที่ 27 ค่าจ้างเหมาบริการทำความสะอาดภายในอาคาร ของกลุ่มอาคารหอพักนักศึกษา

ลำดับที่	ชื่ออาคาร	ค่าจ้างเหมาต่อเดือน	หมายเหตุ
1	หอพักสุรนิวศ 1	16,236	
2	หอพักสุรนิวศ 2	16,544	
3	หอพักสุรนิวศ 3	16,544	
4	หอพักสุรนิวศ 4	16,544	
5	หอพักสุรนิวศ 5	16,544	
6	หอพักสุรนิวศ 6	16,544	
7	หอพักสุรนิวศ 7	17,424	
8	หอพักสุรนิวศ 8	26,268	
9	หอพักสุรนิวศ 9	17,424	
10	หอพักสุรนิวศ 10	26,620	
11	หอพักสุรนิวศ 11	17,776	
12	หอพักสุรนิวศ 12	26,620	
13	หอพักสุรนิวศ 13	64,768	
14	หอพักสุรนิวศ 14	11,480	
15	หอพักสุรนิวศ 15	34,816	
16	อาคารเอนกประสงค์ 1	6,952	
17	อาคารเอนกประสงค์ 2	6,952	
18	โรงผลิตน้ำประปา	4,092	
รวม		387,100	
ส่วนที่นำมาคิดค่าใช้จ่ายหอพัก		302,808	

หมายเหตุ อาคารสุรนิวศ 8, 10 และ 12 ในสัญญา ได้รวมพื้นที่ทำความสะอาดของอาคารบริการไว้ด้วย อาคารในลำดับที่ 14-16 และ 18 ไม่นำมาคิดค่าใช้จ่ายหอพักนักศึกษา โดยเหตุผลเดียวกับการจ้างเหมารักษาความปลอดภัย

ค่าจ้างเหมาทำความสะอาดภายในอาคารของปีการศึกษา 2540 เท่ากับ 3,633,696 บาท (302,808 บาท x 12 เดือน) ค่าใช้จ่ายจ้างเหมาทำความสะอาดภายในอาคารทั้งหมดของปีการศึกษา 2540 เฉลี่ยต่อนักศึกษา 1 คน เท่ากับ 337.4219 บาท (3,633,696/10,769) แบ่งค่าใช้จ่ายให้กับกลุ่มหอพักสุรนิวาส 1-12 และหอพักสุรนิวาส 13 ตามจำนวนนักศึกษา ดังปรากฏในตารางที่ 28

ตารางที่ 28 ค่าจ้างเหมาบริการทำความสะอาดภายในอาคารของกลุ่มอาคารหอพักนักศึกษา ปีการศึกษา 2540

กลุ่มอาคาร	จำนวนนักศึกษา	ค่าใช้จ่ายจ้างเหมาฯ
หอพักสุรนิวาส 1-12	9,292	3,135,324
หอพักสุรนิวาส 13	1,477	498,372
รวม	10,769	3,633,696

ค่าใช้จ่ายในการจ้างเหมาบริการทำความสะอาดภายในอาคาร ตั้งแต่ปีการศึกษา 2538-2540 จัดสรรค่าใช้จ่ายโดยใช้เกณฑ์เดียวกับปีการศึกษา 2540 รายละเอียดดังปรากฏในตารางที่ 29

ตารางที่ 29 ค่าจ้างเหมาบริการทำความสะอาดภายในอาคาร ตั้งแต่ปีการศึกษา 2538-2540

รายการ	ปีการศึกษา			รวม
	2538	2539	2540	
จำนวนนักศึกษา	6,732	9,144	10,769	26,645
หอพักสุรนิวาส 1-12	6,732	8,264	9,292	24,288
หอพักสุรนิวาส 13	-	880	1,477	2,357
ค่าจ้างเหมาบริการ	1,800,233	2,542,745	3,633,696	7,976,674
หอพักสุรนิวาส 1-12	1,800,233	2,298,037	3,135,324	7,233,594
หอพักสุรนิวาส 13	-	244,709	498,372	743,081

3. ค่าจ้างเหมากำจัดขยะมูลฝอย

ตัวอย่างการคิดค่าใช้จ่ายในการกำจัดขยะมูลฝอยของปีการศึกษา 2540 (จากสัญญาเลขที่ 194/2539) ลงวันที่ 30 กันยายน 2539 ระยะเวลา 2 ปี ตั้งแต่ 1 ต.ค. 39 - 30 ก.ย. 41)

มหาวิทยาลัยทำสัญญากับ บริษัท สยามราชธานี จำกัด ในการจ้างเหมากำจัดขยะของมหาวิทยาลัย จำนวน 98 จุด ในอัตราค่าจ้างเหมาจุดละ 2,083.22 บาทต่อเดือน ซึ่งได้รวมภาษีมูลค่าเพิ่มแล้ว ในจำนวน 98 จุดนี้ เป็นของกลุ่มอาคารหอพักนักศึกษา 28 จุด นำมาคิดค่าใช้จ่ายหอพักจำนวน 21 จุด โดยหักส่วนของอาคารหอพักสุรนิเวศ 14-15 จำนวน 6 จุด อาคารเอนกประสงค์ 1 จำนวน 1 จุด เป็นค่าใช้จ่ายของอาคารหอพักแต่ละหลังต่อเดือน ดังตารางที่ 30

ตารางที่ 30 ค่าจ้างเหมากำจัดขยะมูลฝอยของกลุ่มอาคารหอพักนักศึกษาต่อเดือน

ลำดับที่	ชื่ออาคาร	จำนวนจุด	ค่าจ้างเหมาต่อเดือน	หมายเหตุ
1	หอพักสุรนิเวศ 1	1	2,083.22	
2	หอพักสุรนิเวศ 2	1	2,083.22	
3	หอพักสุรนิเวศ 3	1	2,083.22	
4	หอพักสุรนิเวศ 4	1	2,083.22	
5	หอพักสุรนิเวศ 5	1	2,083.22	
6	หอพักสุรนิเวศ 6	1	2,083.22	
7	หอพักสุรนิเวศ 7	1	2,083.22	
8	หอพักสุรนิเวศ 8	1	2,083.22	
9	หอพักสุรนิเวศ 9	1	2,083.22	
10	หอพักสุรนิเวศ 10	1	2,083.22	
11	หอพักสุรนิเวศ 11	1	2,083.22	
12	หอพักสุรนิเวศ 12	1	2,083.22	
13	หอพักสุรนิเวศ 13	4	8,322.88	
14	หอพักสุรนิเวศ 14	2	4,166.44	
15	หอพักสุรนิเวศ 15	4	8,332.88	
16	อาคารเอนกประสงค์ 1	2	4,166.44	
17	อาคารเอนกประสงค์ 2	2	4,166.44	
18	อาคารบริการ 7-12	3	6,249.66	
19	โรงผลิตน้ำประปา	1	2,083.22	
รวม		30	32,496.60	
ส่วนที่นำมาคิดค่าใช้จ่ายหอพัก		21	43,747.62	

จากตารางที่ 30 อาคารในลำดับที่ 14 - 16 และ 19 ไม่นำมาคิดค่าใช้จ่ายของหอพัก โดยเหตุผลเดียวกับกรณีการจ้างเหมารักษาความปลอดภัย และการจ้างเหมาทำความสะอาดภายในอาคาร

ค่าจ้างเหมากำจัดขยะมูลฝอยของปีการศึกษา 2540 เท่ากับ 524,972 (43,747.62 บาท x 12 เดือน) ค่าใช้จ่ายจ้างเหมากำจัดขยะมูลฝอยทั้งหมดของปีการศึกษา 2540 เฉลี่ยต่อนักศึกษา 1 คน เท่ากับ 48.7484 บาท (524,972/10,769) แบ่งค่าใช้จ่ายให้กับกลุ่มหอพักสุรนิเวศ 1-12 และหอพักสุรนิเวศ 13 ตามจำนวนนักศึกษา ดังปรากฏในตารางที่ 31

ตารางที่ 31 ค่าจ้างเหมากำจัดขยะมูลฝอยของกลุ่มอาคารหอพักนักศึกษา ปีการศึกษา 2540

กลุ่มอาคาร	จำนวนนักศึกษา	ค่าใช้จ่ายจ้างเหมาฯ
หอพักสุรนิเวศ 1-12	9,292	452,970
หอพักสุรนิเวศ 13	1,477	72,002
รวม	10,769	524,972

ค่าใช้จ่ายในการจ้างเหมาบริการกำจัดขยะมูลฝอย ตั้งแต่ปีการศึกษา 2538 - 2540 จัดสรรค่าใช้จ่ายโดยใช้เกณฑ์เดียวกับปีการศึกษา 2540 รายละเอียดดังปรากฏในตารางที่ 32

ตารางที่ 32 ค่าจ้างเหมากำจัดขยะมูลฝอยของกลุ่มอาคารหอพักนักศึกษา ปีการศึกษา 2538-2540

รายการ	ปีการศึกษา			รวม
	2538	2539	2540	
จำนวนนักศึกษา	6,732	9,144	10,769	26,645
หอพักสุรนิเวศ 1-12	6,732	8,264	9,292	24,288
หอพักสุรนิเวศ 13	-	880	1,477	2,357
ค่าจ้างเหมาบริการ	206,400	349,903	524,972	1,081,275
หอพักสุรนิเวศ 1-12	206,400	316,229	452,970	975,599
หอพักสุรนิเวศ 13	-	33,674	72,001	105,675