



รายงานการสำรวจภาวะการทำงานทำของบัณฑิต
มหาวิทยาลัยเทคโนโลยีสุรนารี
รุ่นปีการศึกษา 2544

มหาวิทยาลัยเทคโนโลยีสุรนารี

งานวิจัยสถาบันและสารสนเทศ

ส่วนแผนงาน

คำนำ

รายงานการสำรวจภาวะการทำงานทำของบัณฑิต มหาวิทยาลัยเทคโนโลยีสุรนารี รุ่นปีการศึกษา 2544 นี้ เป็นผลจากการสำรวจข้อมูลผู้สำเร็จการศึกษาระดับปริญญาตรี ประกอบด้วยข้อมูลจำนวนผู้สำเร็จการศึกษา สถานภาพการทำงานของบัณฑิต ประเภทงานอาชีพที่ทำ สถานที่ตั้งของสถานประกอบการ ทิศนคติต่องานที่ทำ ตลอดจนการนำความรู้ไปประยุกต์ใช้ในการทำงาน โดยรวบรวมจากแบบสำรวจภาวะการทำงานทำของบัณฑิต รุ่นปีการศึกษา 2544 ซึ่งทบวงมหาวิทยาลัยจัดทำขึ้น และเพิ่มข้อคำถามเกี่ยวกับวิธีการเข้าศึกษา และการเข้าร่วมโครงการสหกิจศึกษา นำมาวิเคราะห์และเขียนรายงาน

การจัดทำรายงานฉบับนี้ ได้รับความร่วมมือเป็นอย่างดีจากหน่วยงาน และบุคลากรในการเก็บรวบรวมข้อมูล และขอขอบคุณบัณฑิตทุกท่านที่ให้ความร่วมมือในการตอบแบบสำรวจ หวังเป็นอย่างยิ่งว่ารายงานฉบับนี้จะเป็นประโยชน์ต่อผู้บริหาร ผู้สนใจ และหน่วยงานที่เกี่ยวข้องตามสมควร

งานวิจัยสถาบันและสารสนเทศ

ส่วนแผนงาน

เมษายน 2546

มหาวิทยาลัยเทคโนโลยีสุรนารี



สารบัญ

	หน้า
คำนำ	
บทสรุปสำหรับผู้บริหารภาวะการดำเนินงานทำของบัณฑิต รุ่นปีการศึกษา 2544	1
บทนำ	5
ผลการวิเคราะห์ภาวะการดำเนินงานทำของบัณฑิต รุ่นปีการศึกษา 2544	9
แผนภูมิผู้เข้ารับพระราชทานปริญญาบัตร รุ่นปีการศึกษา 2541-2544	
• จำแนกตามระดับการศึกษา	17
• จำแนกตามวิธีรับเข้าศึกษา	18
• ภาวะการมีงานทำของบัณฑิต	19
ภาคผนวก	
• แบบสำรวจภาวะการดำเนินงานทำของบัณฑิต รุ่นปีการศึกษา 25..... ทบวงมหาวิทยาลัย	

มหาวิทยาลัยเทคโนโลยีสุรนารี

สารบัญตาราง
(ผู้สำเร็จการศึกษา ปีการศึกษา 2544)

ตารางที่	หน้า
1 จำนวนผู้สำเร็จการศึกษาระดับปริญญาตรี ปีการศึกษา 2544 จำแนกตามสำนักวิชา สาขาวิชา และเพศ	20
2 จำนวนผู้สำเร็จการศึกษาระดับบัณฑิตศึกษา ปีการศึกษา 2544 จำแนกตามสำนักวิชา สาขาวิชา ระดับการศึกษา และเพศ	21
3 จำนวนผู้สำเร็จการศึกษาที่ได้รับเกียรตินิยม ปีการศึกษา 2544 จำแนกตามสำนักวิชา สาขาวิชา อันดับเกียรตินิยม และวิธีรับเข้าศึกษา	22


มหาวิทยาลัยเทคโนโลยีสุรนารี

สารบัญญัตราง
(ภาวะการหางานทำของบัณฑิต ระดับปริญญาตรี รุ่นปีการศึกษา 2544)

ตารางที่	หน้า
1 จำนวนและร้อยละของบัณฑิต รุ่นปีการศึกษา 2544 จำแนกตามกลุ่มสาขาวิชา สาขาวิชา และสถานภาพการทำงาน	23
2 จำนวนและร้อยละของบัณฑิต รุ่นปีการศึกษา 2544 จำแนกตามกลุ่มสาขาวิชา สาขาวิชา สถานภาพการทำงาน และเพศ	24
3 จำนวนและร้อยละของบัณฑิต รุ่นปีการศึกษา 2544 จำแนกตามกลุ่มสาขาวิชา สาขาวิชา สถานภาพการทำงาน และวิธีการรับเข้าศึกษา	25
4 จำนวนและร้อยละของบัณฑิต รุ่นปีการศึกษา 2544 จำแนกตามกลุ่มสาขาวิชา สาขาวิชา สถานภาพการทำงาน และการเข้าร่วม โครงการสหกิจศึกษา	26
5 จำนวนและร้อยละของบัณฑิต รุ่นปีการศึกษา 2544 จำแนกตามกลุ่มสาขาวิชา สาขาวิชา และภูมิค้ำเนาของบิดา	27
6 จำนวนและร้อยละของบัณฑิต รุ่นปีการศึกษา 2544 ที่ยังไม่ได้ทำงาน จำแนกตาม กลุ่มสาขาวิชา สาขาวิชา และสาเหตุที่ยังไม่ได้ทำงาน	28
7 จำนวนและร้อยละของบัณฑิต รุ่นปีการศึกษา 2544 จำแนกตามกลุ่มสาขาวิชา สาขาวิชา และปัญหาในการหางานทำหลังสำเร็จการศึกษา	29
8 จำนวนและร้อยละของบัณฑิต รุ่นปีการศึกษา 2544 ที่มีปัญหาในการหางานทำ จำแนกตามกลุ่มสาขาวิชา สาขาวิชา และปัญหาที่พบ (ระบุได้มากกว่า 1 ข้อ)	30
9 จำนวนและร้อยละของบัณฑิต รุ่นปีการศึกษา 2544 ที่ทำงานแล้ว จำแนกตาม กลุ่มสาขาวิชา สาขาวิชา และลักษณะอาชีพที่ทำ	31
10 จำนวนและร้อยละของบัณฑิต รุ่นปีการศึกษา 2544 ที่ทำงานแล้ว จำแนกตาม กลุ่มสาขาวิชา สาขาวิชา และลักษณะอาชีพเดิมและอาชีพใหม่	32
11 จำนวนและร้อยละของบัณฑิต รุ่นปีการศึกษา 2544 ที่ทำงานแล้ว จำแนกตาม กลุ่มสาขาวิชา สาขาวิชา และเวลาในการทำงานต่อวัน	33
12 จำนวนและร้อยละของบัณฑิต รุ่นปีการศึกษา 2544 ที่ทำงานแล้ว จำแนกตาม กลุ่มสาขาวิชา สาขาวิชา และที่ตั้งสถานที่ทำงานปัจจุบันตามภาคภูมิศาสตร์	34
13 จำนวนและร้อยละของบัณฑิต รุ่นปีการศึกษา 2544 ที่ทำงานแล้ว จำแนกตาม กลุ่มสาขาวิชา สาขาวิชา และเงินเดือนที่ได้รับ	35

14	จำนวนและร้อยละของบัณฑิต รุ่นปีการศึกษา 2544 ที่ทำงานแล้ว จำแนกตาม กลุ่มสาขาวิชา สาขาวิชา และความรู้สึกรู้สึกต่องานที่ทำ	36
15	จำนวนและร้อยละของบัณฑิต รุ่นปีการศึกษา 2544 ที่ทำงานแล้วและเป็นอาชีพใหม่ จำแนกตามกลุ่มสาขาวิชา สาขาวิชา และระยะเวลาในการหางานทำ	37
16	จำนวนและร้อยละของบัณฑิต รุ่นปีการศึกษา 2544 ที่ทำงานแล้ว จำแนกตาม กลุ่มสาขาวิชา สาขาวิชา และระดับการนำความรู้ไปประยุกต์ใช้ในการทำงาน	38
17	จำนวนและร้อยละของบัณฑิต รุ่นปีการศึกษา 2544 ที่ทำงานแล้ว จำแนกตาม กลุ่มสาขาวิชา สาขาวิชา และการได้รับการฝึกอบรมทักษะเพิ่มเติมจากหน่วยงาน	39



บทสรุปสำหรับผู้บริหาร



บทสรุปสำหรับผู้บริหาร

ภาวะการหางานทำของบัณฑิต รุ่นปีการศึกษา 2544

มหาวิทยาลัยเทคโนโลยีสุรนารี ได้ทำการสำรวจภาวะการหางานทำของบัณฑิต รุ่นปีการศึกษา 2544 เมื่อวันที่ 2 พฤศจิกายน 2545 ซึ่งเป็นวันซ้อมรับพระราชทานปริญญาบัตร (หลังจากสำเร็จการศึกษาประมาณ 5 เดือน) สรุปผลได้ดังนี้

1. จำนวนผู้สำเร็จการศึกษา

ปีการศึกษา 2544 มหาวิทยาลัยเทคโนโลยีสุรนารี มีผู้สำเร็จการศึกษาในระดับปริญญาตรี และระดับบัณฑิตศึกษา จำนวนทั้งสิ้น 1,062 คน

1.1 ระดับปริญญาตรี มีผู้สำเร็จการศึกษา 1,007 คน เป็นผู้สำเร็จการศึกษากลุ่มสาขาวิชาวิศวกรรมศาสตร์ 812 คน ร้อยละ 80.64 กลุ่มสาขาวิชาเทคโนโลยีการเกษตร 122 คน ร้อยละ 12.11 และกลุ่มสาขาวิชาเทคโนโลยีสารสนเทศ 73 คน ร้อยละ 7.25

1.2 ระดับบัณฑิตศึกษา มีผู้สำเร็จการศึกษา 55 คน จำแนกเป็น

- ปริญญาโท 47 คน เป็นผู้สำเร็จการศึกษากลุ่มสาขาวิชาวิศวกรรมศาสตร์ 31 คน ร้อยละ 65.96 กลุ่มสาขาวิชาเทคโนโลยีการเกษตร 10 คน ร้อยละ 21.28 และกลุ่มสาขาวิชาวิทยาศาสตร์ 6 คน ร้อยละ 12.77
- ปริญญาเอก 8 คน เป็นผู้สำเร็จการศึกษากลุ่มสาขาวิชาวิทยาศาสตร์ 7 คน ร้อยละ 87.5 และกลุ่มสาขาวิชาเทคโนโลยีการเกษตร 1 คน ร้อยละ 12.5

2. จำนวนผู้เข้ารับพระราชทานปริญญาบัตร

โดยที่กำหนดพิธีรับพระราชทานปริญญาบัตรของมหาวิทยาลัยเทคโนโลยีสุรนารี อยู่ในช่วงเดือนตุลาคมถึงเดือนพฤศจิกายน ดังนั้นจึงมีผู้สำเร็จการศึกษาในภาคการศึกษาที่ 1 ของรุ่นปีการศึกษาถัดไปเข้ารับพระราชทานปริญญาบัตรด้วย

ในพิธีรับพระราชทานปริญญาบัตร รุ่นปีการศึกษา 2544 มีผู้สำเร็จการศึกษาเข้ารับพระราชทานปริญญาบัตรจำนวนทั้งสิ้น 1,041 คน

2.1 ระดับปริญญาตรี 984 คน เป็นผู้สำเร็จการศึกษาปีการศึกษา 2544 จำนวน 753 คน ปีการศึกษา 2543 จำนวน 1 คน และปีการศึกษา 2545 จำนวน 230 คน โดยเป็นผู้สำเร็จการศึกษากลุ่มสาขาวิชาวิศวกรรมศาสตร์ 783 คน ร้อยละ 79.57 กลุ่มสาขาวิชาเทคโนโลยีการเกษตร 129 คน ร้อยละ 13.11 และกลุ่มสาขาวิชาเทคโนโลยีสารสนเทศ 72 คน ร้อยละ 7.32

2.2 ระดับบัณฑิตศึกษา 57 คน จำแนกเป็น

- ปริญญาโท 51 คน เป็นผู้สำเร็จการศึกษากลุ่มสาขาวิชาวิศวกรรมศาสตร์ 33 คน ร้อยละ 64.70 กลุ่มสาขาวิชาวิทยาศาสตร์ 10 คน ร้อยละ 19.61 และกลุ่มสาขาวิชาเทคโนโลยีการเกษตร 8 คน ร้อยละ 15.69
- ปริญญาเอก 6 คน เป็นผู้สำเร็จการศึกษากลุ่มสาขาวิชาวิทยาศาสตร์ 5 คน ร้อยละ 83.33 และกลุ่มสาขาวิชาเทคโนโลยีการเกษตร 1 คน ร้อยละ 16.67

3. จำนวนผู้ได้รับเกียรติคุณ

บัณฑิตได้รับเกียรติคุณอันดับหนึ่ง 2 คน และอันดับสอง 12 คน รวม 14 คน รายละเอียดข้อมูลมีดังนี้

กลุ่มสาขาวิชา	อันดับหนึ่ง	อันดับสอง	รวม (คน)
เทคโนโลยีสารสนเทศ	1	5	6
เทคโนโลยีการเกษตร	1	-	1
วิศวกรรมศาสตร์	-	7	7
รวม	2	12	14

4. จำนวนผู้กรอกแบบสำรวจ

ในพิธีซ้อมรับพระราชทานปริญญาบัตรได้ทำการสำรวจข้อมูลเฉพาะผู้สำเร็จการศึกษาระดับปริญญาตรี มีผู้กรอกแบบสำรวจ รวม 944 คน คิดเป็นร้อยละ 95.93 ของผู้เข้ารับพระราชทานปริญญาบัตรระดับปริญญาตรี ทั้งหมด 984 คน โดยนำข้อมูลเฉพาะผู้ที่สำเร็จการศึกษาในภาคการศึกษาที่ 2 และ 3 ของปีการศึกษา 2544 จำนวน 660 คน มาวิเคราะห์ผลภาวะการหางานทำของบัณฑิต รุ่นปีการศึกษา 2544

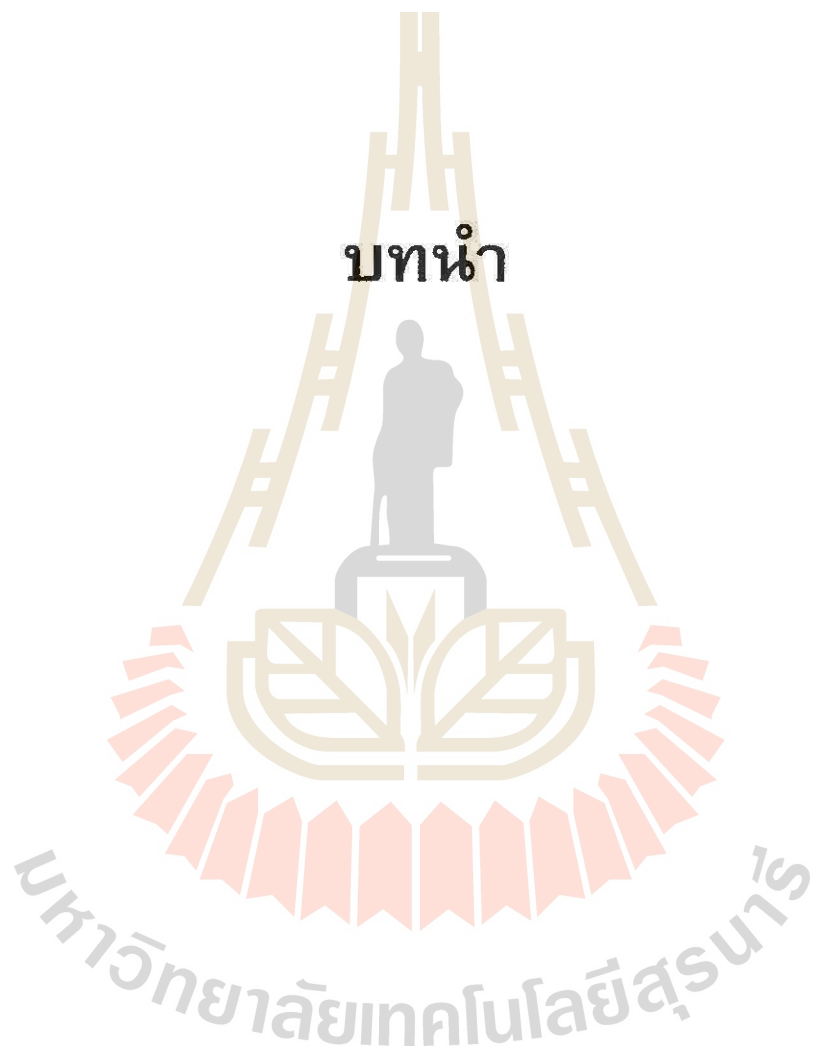
5. ข้อมูลจากการสำรวจ

รายละเอียดข้อมูล	จำนวน (คน)	ร้อยละ
จำนวนบัณฑิตที่กรอกแบบสำรวจ 660 คน	660	100.00
วิเคราะห์ผลได้ดังนี้		
1) เพศ		
- ชาย	373	56.52
- หญิง	287	43.48
2) วิธีการรับเข้าศึกษา		
- โควตา	366	55.45
- สอบคัดเลือก	294	44.55

รายละเอียดข้อมูล	จำนวน (คน)	ร้อยละ
3) การเข้าร่วมโครงการสหกิจศึกษา		
- เข้าร่วม	566	85.76
- ไม่เข้าร่วม	80	12.12
- ไม่ระบุ	14	2.12
4) สถานภาพการทำงาน		
- ทำงานแล้ว	477	72.27
- ยังไม่ได้ทำงาน	101	15.30
- จะศึกษา/กำลังศึกษาต่อ	82	12.43
5) สาเหตุที่ยังไม่ได้ทำงาน (3 อันดับแรก)		
- จะศึกษา/กำลังศึกษาต่อ	82	44.81
- รอฟังคำตอบจากหน่วยงาน	57	31.15
- ยังหางานทำไม่ได้	23	12.57
6) ปัญหาในการหางานทำ		
- ไม่มีปัญหา	334	50.61
- มีปัญหา	237	35.91
(3 อันดับแรกของปัญหาที่พบ)		
• ยังหางานที่พอใจไม่ได้	141	
• เงินเดือนน้อย	112	
• ไม่ทราบแหล่งงาน	71	
- ไม่ระบุ	89	13.48
7) ลักษณะอาชีพที่ทำ (3 อันดับแรก)		
- พนักงาน/ลูกจ้างเอกชน	371	77.78
- รัฐบาล/ลูกจ้าง/พนักงานของรัฐ	43	9.01
- กิจการของครอบครัว	20	4.19
8) งานที่ทำเป็นงานอาชีพเดิม/อาชีพใหม่		
- อาชีพใหม่ (ทำหลังจากสำเร็จการศึกษา)	430	90.15
- อาชีพเดิม (ทำก่อนหรือระหว่างศึกษา)	32	6.71
- ไม่ระบุ	15	3.14
9) ที่ตั้งของสถานที่ทำงาน (3 อันดับแรก)		
- กรุงเทพมหานครและปริมณฑล	222	46.54
- ภาคตะวันออกเฉียงเหนือ	95	19.92
- ภาคตะวันออก	66	13.84

รายละเอียดข้อมูล	จำนวน (คน)	ร้อยละ
10) เงินเดือนที่ได้รับ (3 อันดับแรก)		
- 5,001 - 10,000	174	36.48
- 10,001 - 15,000	218	45.70
- 15,001 - 20,000	47	9.85
11) ค่ากลางของเงินเดือน (median)		
- กลุ่มสาขาวิชาวิศวกรรมศาสตร์	11,989.95 บาท	
- กลุ่มสาขาวิชาเทคโนโลยีสารสนเทศ	10,926.93 บาท	
- กลุ่มสาขาวิชาเทคโนโลยีการเกษตร	7,983.46 บาท	
- เฉลี่ยทุกกลุ่มสาขาวิชา	11,239.53 บาท	
12) ความรู้สึกต่องานที่ทำ		
- พอใจต่องานที่ทำ	295	61.84
- ไม่พอใจ	169	35.43
(3 สาเหตุแรก)		
● ค่าตอบแทนต่ำ	49	
● ระบบงานไม่ดี	46	
● ไม่ได้ใช้ความรู้ที่เรียนมา	36	
- ไม่ระบุ	13	2.73
13) ระยะเวลาในการหางานทำ (เฉพาะผู้ทำงานอาชีพใหม่)		
- 1 - 2 เดือน	132	30.70
- 3 - 4 เดือน	118	27.44
- 5 - 6 เดือน	97	22.56
14) การนำความรู้ไปประยุกต์ใช้ในการทำงาน		
- ปานกลาง	187	39.20
- มาก	155	32.49
- มากที่สุด	55	11.53
- น้อย	55	11.53
15) การได้รับการฝึกอบรมทักษะเพิ่มเติมจากหน่วยงาน		
- ได้รับการฝึกอบรมระหว่างปฏิบัติงาน	157	32.91
- ไม่ได้รับการฝึกอบรมใดๆ ทั้งสิ้น	126	26.42
- ได้รับการฝึกอบรมทั้งก่อนและระหว่างปฏิบัติงาน	101	21.17

บทนำ



บทนำ

มหาวิทยาลัยเทคโนโลยีสุรนารีได้รับการสถาปนาขึ้นโดยพระราชบัญญัติ เมื่อวันที่ 27 กรกฎาคม 2533 เป็นมหาวิทยาลัยของรัฐที่ไม่เป็นส่วนราชการ อยู่ในกำกับดูแลของรัฐมนตรีว่าการทบวงมหาวิทยาลัย มีฐานะเป็นมหาวิทยาลัยในกำกับของรัฐเป็นแห่งแรกของประเทศไทย ที่เน้นการจัดการศึกษาด้านวิทยาศาสตร์และเทคโนโลยี ในสาขาวิชาที่มีความต้องการกำลังคนสูง โดยผลิตบัณฑิตออกไปรับใช้สังคมตั้งแต่ปีการศึกษา 2539 การสำรวจภาวะการหางานของบัณฑิต รุ่นปีการศึกษา 2544 มีผู้สำเร็จการศึกษาในหลักสูตรสาขาวิชาต่างๆ ดังนี้

ระดับปริญญาตรี 18 หลักสูตรสาขาวิชา ได้แก่	ระดับบัณฑิตศึกษา 13 หลักสูตรสาขาวิชา ได้แก่
1. เทคโนโลยีสารสนเทศ	1. คณิตศาสตร์ประยุกต์
2. เทคโนโลยีการผลิตพืช	2. ฟิสิกส์
3. เทคโนโลยีการผลิตสัตว์	3. เคมี
4. เทคโนโลยีอาหาร	4. ชีววิทยาสัตว์เลี้ยง
5. วิศวกรรมเกษตร	5. ชีวเคมี
6. วิศวกรรมขนส่ง	6. เทคโนโลยีการผลิตพืช
7. วิศวกรรมคอมพิวเตอร์	7. เทคโนโลยีการผลิตสัตว์
8. วิศวกรรมเคมี	8. เทคโนโลยีชีวภาพ
9. วิศวกรรมเครื่องกล	9. วิศวกรรมเครื่องกล
10. วิศวกรรมเซรามิก	10. วิศวกรรมไฟฟ้า
11. วิศวกรรมโทรคมนาคม	11. วิศวกรรมโยธา
12. วิศวกรรมพอลิเมอร์	12. วิศวกรรมสิ่งแวดล้อม
13. วิศวกรรมไฟฟ้า	13. เทคโนโลยีธรณี
14. วิศวกรรมโยธา	
15. วิศวกรรมโลหการ	
16. วิศวกรรมสิ่งแวดล้อม	
17. วิศวกรรมอุตสาหการ	
18. เทคโนโลยีธรณี	

วัตถุประสงค์

1. เพื่อให้ทราบถึงอัตราการปฏิบัติงาน อัตราการว่างงาน สาเหตุของการว่างงาน ปัญหาต่างๆ ในการหางานทำ ตลอดจนรายได้ของบัณฑิต รุ่นปีการศึกษา 2544
2. เพื่อเป็นข้อมูลประกอบในการวางแผนสำหรับผู้บริหาร
3. เพื่อเป็นข้อมูลประกอบการศึกษาค้นคว้าของผู้สนใจทั่วไป

วิธีรวบรวมและวิเคราะห์ข้อมูล

รวบรวมข้อมูลจากแบบสำรวจภาวะการทำงานทำของบัณฑิต รุ่นปีการศึกษา 2544 ระดับปริญญาตรี จำนวน 660 ชุด ซึ่งเป็นแบบสำรวจของทบวงมหาวิทยาลัย โดยเพิ่มเติมข้อคำถามเกี่ยวกับวิธีการเข้าศึกษาที่มหาวิทยาลัยเทคโนโลยีสุรนารี และการเข้าร่วมโครงการสหกิจศึกษา นำข้อมูลทั้งหมดมาวิเคราะห์หาค่าความถี่ ค่าสถิติ และค่าร้อยละ (คิดร้อยละของความถี่ทั้งหมดแต่ละสาขาวิชา)

ข้อจำกัดของการวิจัย

กำหนดพิธีพระราชทานปริญญาบัตรแก่ผู้สำเร็จการศึกษามหาวิทยาลัยเทคโนโลยีสุรนารี อยู่ในช่วงระหว่างเดือนตุลาคมถึงเดือนพฤศจิกายน ซึ่งเป็นช่วงเวลาหลังจากสิ้นภาคการศึกษาที่ 1 ของปีการศึกษาถัดไป ประมาณ 1 เดือน ผู้ที่สำเร็จการศึกษาทันกำหนดเวลาสามารถเข้ารับพระราชทานปริญญาบัตรได้ ดังนั้นในพิธีพระราชทานปริญญาบัตรแต่ละรุ่นปีการศึกษา จึงมีผู้สำเร็จการศึกษาในภาคการศึกษาที่ 1 ของรุ่นปีการศึกษาถัดไป (ที่สำเร็จการศึกษาได้เพียง 1 - 2 เดือน) เข้ารับพระราชทานปริญญาบัตรด้วย

ในการสำรวจข้อมูลผู้สำเร็จการศึกษาระดับปริญญาตรี จึงมีข้อมูลผู้สำเร็จการศึกษารุ่นปีการศึกษาอื่นๆ รวมอยู่ด้วย หากนำข้อมูลทั้งหมดมาวิเคราะห์รวมกันอาจทำให้ข้อมูลมีความคลาดเคลื่อนได้ เนื่องจากบัณฑิตมีระยะเวลาในการทำงานแตกต่างกันมาก ดังนั้น จึงเลือกวิเคราะห์เพียงข้อมูลผู้สำเร็จการศึกษาในภาคการศึกษาที่ 2 และภาคการศึกษาที่ 3 ของรุ่นปีการศึกษา 2544 เท่านั้น เพื่อให้ผลจากการวิเคราะห์สามารถใช้ประโยชน์และเปรียบเทียบได้ในแต่ละรุ่นปีการศึกษา

ขอบเขตการสำรวจ

การสำรวจภาวะการทำงานทำของบัณฑิต รุ่นปีการศึกษา 2544 ได้ทำการสำรวจข้อมูลเมื่อวันเสาร์ที่ 2 พฤศจิกายน 2545 ซึ่งเป็นวันซ้อมรับพระราชทานปริญญาบัตร โดยสำรวจเฉพาะผู้สำเร็จการศึกษาระดับปริญญาตรี มีผู้กรอกแบบสำรวจ 944 คน และคัดเลือกแบบสำรวจผู้สำเร็จการศึกษาในภาคการศึกษาที่ 2 และภาคการศึกษาที่ 3 ของปีการศึกษา 2544 จำนวน 660 คน มาเพื่อการวิเคราะห์ผลข้อมูลภาวะการทำงานทำของบัณฑิต รุ่นปีการศึกษา 2544

คำจำกัดความ

1. ผู้สำเร็จการศึกษา

หมายถึง นักศึกษาที่สำเร็จการศึกษาตามหลักสูตรการศึกษาของมหาวิทยาลัยเทคโนโลยีสุรนารี ในระดับปริญญาตรีและระดับบัณฑิตศึกษา (ปริญญาโทและปริญญาเอก) ประจำปีการศึกษา 2544

2. ผู้เข้ารับพระราชทานปริญญาบัตร

หมายถึง ผู้สำเร็จการศึกษาระดับปริญญาตรี และระดับบัณฑิตศึกษาที่แจ้งความจำนงขอเข้ารับพระราชทานปริญญาบัตร ในรุ่นปีการศึกษา 2544 ซึ่งประกอบด้วย ผู้สำเร็จการศึกษาในรุ่นปีการศึกษา 2543 รุ่นปีการศึกษา 2544 และรุ่นปีการศึกษา 2545

3. กลุ่มสาขาวิชา

หมายถึง โครงสร้างรวมของหลักสูตรสาขาวิชาต่างๆ ที่มหาวิทยาลัยเทคโนโลยีสุรนารีดำเนินการสอน มี 6 กลุ่มสาขาวิชา ได้แก่ วิทยาศาสตร์ เทคโนโลยีสารสนเทศ เทคโนโลยีการเกษตร วิศวกรรมศาสตร์ สาธารณสุขศาสตร์ และภาษาอังกฤษ ในปีการศึกษา 2544 มีผู้สำเร็จการศึกษาในสาขาวิชาต่างๆ แจกแจงตามกลุ่มสาขาวิชาได้ดังนี้

3.1 กลุ่มสาขาวิชาวิทยาศาสตร์ ประกอบด้วย หลักสูตรสาขาวิชาคณิตศาสตร์ประยุกต์ ฟิสิกส์ เคมี ชีววิทยาสัตว์เลี้ยงดู และชีวเคมี

3.2 กลุ่มสาขาวิชาเทคโนโลยีสารสนเทศ ประกอบด้วย หลักสูตรสาขาวิชาเทคโนโลยีสารสนเทศ (นิเทศศาสตร์, ระบบสารสนเทศเพื่อการจัดการ, สารสนเทศศึกษา)

3.3 กลุ่มสาขาวิชาเทคโนโลยีการเกษตร ประกอบด้วย หลักสูตรสาขาวิชาเทคโนโลยีการผลิตพืช เทคโนโลยีการผลิตสัตว์ เทคโนโลยีอาหาร และเทคโนโลยีชีวภาพ

3.4 กลุ่มสาขาวิชาวิศวกรรมศาสตร์ ประกอบด้วย หลักสูตรสาขาวิชาวิศวกรรมเกษตร วิศวกรรมขนส่ง วิศวกรรมคอมพิวเตอร์ วิศวกรรมเคมี วิศวกรรมเครื่องกล วิศวกรรมเซรามิก วิศวกรรมโทรคมนาคม วิศวกรรมพอลิเมอร์ วิศวกรรมไฟฟ้า วิศวกรรมโยธา วิศวกรรมโลหการ วิศวกรรมสิ่งแวดล้อม วิศวกรรมอุตสาหการ และเทคโนโลยีธรณี

4. ภาคภูมิศาสตร์

หมายถึง ภาคต่างๆ ทางภูมิศาสตร์ของประเทศไทย จำแนกเป็น 6 ภาค รวมทั้งกรุงเทพมหานครและปริมณฑล ได้แก่

4.1 กรุงเทพมหานครและปริมณฑล ประกอบด้วย 6 จังหวัด ได้แก่ กรุงเทพมหานคร จังหวัดปทุมธานี นนทบุรี สมุทรปราการ นครปฐม และสมุทรสาคร

4.2 ภาคกลาง ประกอบด้วย 6 จังหวัด ได้แก่ จังหวัดชัยนาท ลพบุรี สระบุรี สิงห์บุรี อ่างทอง และพระนครศรีอยุธยา

4.3 ภาคตะวันออก ประกอบด้วย 8 จังหวัด ได้แก่ จังหวัดจันทบุรี ฉะเชิงเทรา ชลบุรี ตราด นครนายก ปราจีนบุรี สระแก้ว และระยอง

- 4.4 ภาคตะวันตก ประกอบด้วย 6 จังหวัด ได้แก่ จังหวัดกาญจนบุรี ประจวบคีรีขันธ์ เพชรบุรี ราชบุรี สมุทรสงคราม และสุพรรณบุรี
- 4.5 ภาคเหนือ ประกอบด้วย 17 จังหวัด ได้แก่ จังหวัดกำแพงเพชร เชียงใหม่ เชียงราย ตาก นครสวรรค์ น่าน พิจิตร พิษณุโลก พะเยา เพชรบูรณ์ แพร่ แม่ฮ่องสอน ลำปาง ลำพูน สุโขทัย อุทัยธานี และอุตรดิตถ์
- 4.6 ภาคตะวันออกเฉียงเหนือ ประกอบด้วย 19 จังหวัด ได้แก่ จังหวัดกาฬสินธุ์ ขอนแก่น ชัยภูมิ นครพนม นครราชสีมา บุรีรัมย์ มหาสารคาม มุกดาหาร ยโสธร ร้อยเอ็ด เลย ศรีสะเกษ สกลนคร สุรินทร์ หนองคาย อำนาจเจริญ อุตรธานี หนองบัวลำภู และอุบลราชธานี
- 4.7 ภาคใต้ ประกอบด้วย 14 จังหวัด ได้แก่ จังหวัดกระบี่ ชุมพร ตรัง นครศรีธรรมราช พังงา นราธิวาส ปัตตานี สงขลา พัทลุง ภูเก็ต ยะลา ระนอง สตูล และสุราษฎร์ธานี



มหาวิทยาลัยเทคโนโลยีสุรนารี

ผลการวิเคราะห์



ผลการวิเคราะห์ ภาวะการทำงานทำของบัณฑิต รุ่นปีการศึกษา 2544

การสำรวจภาวะการทำงานทำของบัณฑิต รุ่นปีการศึกษา 2544 ดำรงจากผู้สำเร็จการศึกษาระดับปริญญาตรีที่เข้าร่วมพิธีซ้อมรับพระราชทานปริญญาบัตร 984 คนใน 3 กลุ่มสาขาวิชา ได้แก่ เทคโนโลยีสารสนเทศ เทคโนโลยีการเกษตร และวิศวกรรมศาสตร์ รายละเอียดมีดังนี้

1. จำนวนผู้สำเร็จการศึกษา

ในปีการศึกษา 2544 มหาวิทยาลัยเทคโนโลยีสุรนารี มีผู้สำเร็จการศึกษาระดับปริญญาตรี จำนวน 1,007 คน โดยแบ่งเป็นกลุ่มสาขาวิชาวิศวกรรมศาสตร์ 812 คน ร้อยละ 80.64 กลุ่มสาขาวิชาเทคโนโลยีการเกษตร 122 คน ร้อยละ 12.11 และกลุ่มสาขาวิชาเทคโนโลยีสารสนเทศ 73 คน ร้อยละ 7.25

2. จำนวนผู้ได้รับเกียรตินิยม

ในปีการศึกษา 2544 มหาวิทยาลัยเทคโนโลยีสุรนารี มีผู้สำเร็จการศึกษาระดับปริญญาตรี ได้รับเกียรตินิยม 14 คน โดยเป็นบัณฑิตกลุ่มสาขาวิชาวิศวกรรมศาสตร์ 7 คน ร้อยละ 50.00 กลุ่มสาขาวิชาเทคโนโลยีสารสนเทศ 6 คน ร้อยละ 42.86 และกลุ่มสาขาวิชาเทคโนโลยีการเกษตร 1 คน ร้อยละ 7.14

3. กำหนดพิธีรับพระราชทานปริญญาบัตร

มหาวิทยาลัยเทคโนโลยีสุรนารีจัดพิธีรับพระราชทานปริญญาบัตรในช่วงเดือนตุลาคมถึงเดือนพฤศจิกายน ซึ่งเป็นช่วงเวลาหลังจากสิ้นภาคการศึกษาที่ 1 ของปีการศึกษาถัดไปประมาณ 1 เดือน ผู้ที่สำเร็จการศึกษาทันกำหนดเวลาสามารถเข้ารับพระราชทานปริญญาบัตรได้ ดังนั้น ผู้สำเร็จการศึกษาที่เข้ารับพระราชทานปริญญาบัตรจึงประกอบด้วย ผู้สำเร็จการศึกษาในภาคการศึกษาที่ 2, 3 ของรุ่นปีการศึกษาปัจจุบัน และผู้สำเร็จการศึกษาในภาคการศึกษาที่ 1 ของรุ่นปีการศึกษาถัดไป ดังเช่นพิธีพระราชทานปริญญาบัตรรุ่นปีการศึกษา 2544 มีผู้สำเร็จการศึกษาภาคการศึกษาที่ 1/2545 เข้าร่วมรับพระราชทานปริญญาบัตรด้วย

4. จำนวนผู้เข้ารับพระราชทานปริญญาบัตร

ในปีการศึกษา 2544 มหาวิทยาลัยเทคโนโลยีสุรนารี มีผู้สำเร็จการศึกษาระดับปริญญาตรีเข้ารับพระราชทานปริญญาบัตร รวม 984 คน โดยเป็นผู้สำเร็จการศึกษาปีการศึกษา 2544 จำนวน 753 คน ปีการศึกษา 2543 จำนวน 1 คน และปีการศึกษา 2545 จำนวน 230 คน

5. จำนวนผู้กรอกแบบสำรวจ

จากการรวบรวมข้อมูลตามแบบสำรวจภาวะการทำงานทำของบัณฑิต ระดับปริญญาตรีในวันซ้อมรับพระราชทานปริญญาบัตร มีผู้สำเร็จการศึกษากรอกแบบสำรวจ จำนวน 944 คน โดยเป็นผู้สำเร็จการศึกษาปีการศึกษา 2544 จำนวน 720 คน และสำเร็จการศึกษาศึกษาปีการศึกษา 2545 จำนวน 224 คน

เพื่อให้ผลการวิเคราะห์สามารถนำไปใช้ประโยชน์และเปรียบเทียบกับรุ่นปีการศึกษาอื่นๆ จึงทำการวิเคราะห์เฉพาะผู้กรอกแบบสำรวจที่สำเร็จการศึกษาในภาคการศึกษาที่ 2 และภาคการศึกษาที่ 3 ปีการศึกษา 2544 จำนวน 660 คน

6. สถานภาพการทำงานของบัณฑิต

จากข้อมูลบัณฑิตที่กรอกแบบสำรวจ จำนวน 660 คน เป็นผู้มีงานทำแล้ว 477 คน ร้อยละ 72.27 ยังไม่ได้ทำงาน 101 คน ร้อยละ 15.30 และจะศึกษา/กำลังศึกษาต่อ 82 คน ร้อยละ 12.42

สามารถจำแนกสถานภาพการทำงานของบัณฑิตตามเพศ วิธีการรับเข้าศึกษา และการเข้าร่วมโครงการสหกิจศึกษาได้ดังนี้

6.1 จำแนกตามเพศ

- เพศชาย 373 คน ร้อยละ 56.52
 - ทำงานแล้ว 277 คน
 - ยังไม่ได้ทำงาน 59 คน
 - จะศึกษา/กำลังศึกษาต่อ 37 คน
- เพศหญิง 287 คน ร้อยละ 43.48
 - ทำงานแล้ว 200 คน
 - ยังไม่ได้ทำงาน 42 คน
 - จะศึกษา/กำลังศึกษาต่อ 45 คน

6.2 วิธีการรับเข้าศึกษา

- โควตา 366 คน ร้อยละ 55.45
 - ทำงานแล้ว 266 คน
 - ยังไม่ได้ทำงาน 62 คน
 - จะศึกษา/กำลังศึกษาต่อ 38 คน
- สอบคัดเลือกผ่านทบวงฯ 294 คน ร้อยละ 44.55
 - ทำงานแล้ว 211 คน
 - ยังไม่ได้ทำงาน 39 คน
 - จะศึกษา/กำลังศึกษาต่อ 44 คน

6.3 การเข้าร่วมโครงการสหกิจศึกษา

- เข้าร่วม จำนวน 566 คน ร้อยละ 85.76
 - ทำงานแล้ว 416 คน
 - ยังไม่ได้ทำงาน 82 คน
 - จะศึกษา/กำลังศึกษาต่อ 68 คน
- ไม่ได้เข้าร่วม จำนวน 80 คน ร้อยละ 12.12
 - ทำงานแล้ว 48 คน
 - ยังไม่ได้ทำงาน 19 คน
 - จะศึกษา/กำลังศึกษาต่อ 13 คน
- ไม่ระบุการเข้าร่วมโครงการสหกิจศึกษา จำนวน 14 คน ร้อยละ 2.12

7. ภูมิลำเนาของบิดา

บัณฑิตที่กรอกแบบสำรวจ 660 คน สามารถจำแนกตามภูมิลำเนาของบิดาตามภาคภูมิศาสตร์ โดยเรียงลำดับจากมากไปหาน้อยได้ดังนี้

ภาคตะวันออกเฉียงเหนือ	326 คน	ร้อยละ 49.39
กรุงเทพมหานครและปริมณฑล	91 คน	ร้อยละ 13.79
ภาคตะวันออก	64 คน	ร้อยละ 9.70
ภาคเหนือ	58 คน	ร้อยละ 8.79
ภาคใต้	50 คน	ร้อยละ 7.58
ภาคตะวันตก	42 คน	ร้อยละ 6.36
ภาคกลาง	27 คน	ร้อยละ 4.09
บิดาถึงแก่กรรม	2 คน	ร้อยละ 0.30

จากข้อมูลพบว่า ภูมิลำเนาของบิดาส่วนใหญ่อาศัยอยู่ในภาคตะวันออกเฉียงเหนือ รองลงมา ได้แก่ กรุงเทพมหานครและปริมณฑล และภาคตะวันออก

8. สาเหตุที่ยังไม่ทำงาน

บัณฑิตที่ยังไม่ได้ทำงาน จำนวน 183 คน สามารถจำแนกตามสาเหตุต่างๆ ที่ยังไม่ทำงาน โดยเรียงลำดับจากมากไปหาน้อยได้ดังนี้

จะศึกษา/กำลังศึกษาต่อ	82 คน	ร้อยละ 44.81
รอฟังคำตอบจากหน่วยงาน	57 คน	ร้อยละ 31.15
ยังหางานทำไม่ได้	23 คน	ร้อยละ 12.57

ยังไม่ประสงค์จะทำงาน	14 คน	ร้อยละ	7.65
ไม่ระบุสาเหตุ	5 คน	ร้อยละ	2.73
อื่นๆ	2 คน	ร้อยละ	1.09

จากข้อมูลพบว่า บัณฑิตที่ยังไม่ได้ทำงานส่วนใหญ่ต้องการจะศึกษาต่อหรือกำลังศึกษาต่อ ส่วนบัณฑิตที่ต้องการทำงานแต่ยังไม่ได้งานเพราะอยู่ระหว่างรอคำตอบจากหน่วยงานและยังหางานทำไม่ได้

9. ปัญหาในการหางานทำหลังสำเร็จการศึกษา

บัณฑิตที่กรอกแบบสำรวจทั้ง 660 คน ไม่มีปัญหาในการหางานทำ 334 คน ร้อยละ 50.61 มีปัญหาในการหางานทำ 237 คน ร้อยละ 35.91 และไม่ระบุ 89 คน ร้อยละ 13.48 โดยผู้ที่มีปัญหาในการหางานทำ 237 คน สามารถระบุปัญหาได้มากกว่า 1 ข้อ จำแนกปัญหาในการหางานทำหลังสำเร็จการศึกษา โดยเรียงลำดับจากมากไปหาน้อยได้ดังนี้

9.1 ไม่มีปัญหาในการหางานทำ 334 คน ร้อยละ 50.61

9.2 มีปัญหาในการหางานทำ 237 คน ร้อยละ 35.91

(สามารถระบุสาเหตุของปัญหาได้มากกว่า 1 ข้อ)

- หางานที่ถูกต้องใจไม่ได้ 141 คน
- เงินเดือนน้อย 112 คน
- ไม่ทราบแหล่งงาน 71 คน
- หน่วยงานไม่ต้องการ 57 คน
- ขาดคนสนับสนุน 40 คน
- สอบเข้าทำงานไม่ได้ 34 คน
- ขาดคนหรือเงินค้ำประกัน 9 คน
- ต้องสอบจึงไม่ยอมสมัคร 4 คน

9.3 ไม่ระบุว่ามีปัญหาหรือไม่ 89 คน ร้อยละ 13.48

จากข้อมูลพบว่า ปัญหาในการหางานทำที่พบมากที่สุดคือ หางานที่ถูกต้องใจไม่ได้ รองลงมา ได้แก่ เงินเดือนน้อย และไม่ทราบแหล่งงาน

10. ลักษณะอาชีพที่ทำ

บัณฑิตที่ทำงานแล้ว 477 คน สามารถจำแนกตามลักษณะอาชีพที่ทำได้ 3 ลักษณะ คือ จำแนกงานตามประเภทงานที่ทำ จำแนกตามงานอาชีพเดิมและงานอาชีพใหม่ และจำแนกตามเวลาในการทำงานต่อวัน คือ ทำงานเต็มเวลาหรือบางเวลา โดยเรียงลำดับจากมากไปหาน้อยได้ดังนี้

10.1	จำแนกตามประเภทงานที่ทำ		
	- พนักงาน/ลูกจ้างเอกชน	371 คน	ร้อยละ 77.78
	- รัฐบาล/ลูกจ้าง/พนักงานของรัฐ	43 คน	ร้อยละ 9.01
	- กิจกรรมของครอบครัว	20 คน	ร้อยละ 4.19
	- กิจกรรมของตนเอง	19 คน	ร้อยละ 3.98
	- พนักงาน/ลูกจ้างของรัฐวิสาหกิจ	15 คน	ร้อยละ 3.14
	- ไม่ระบุประเภทงาน	8 คน	ร้อยละ 1.68
	- พนักงานองค์กรต่างประเทศ/ระหว่างประเทศ	1 คน	ร้อยละ 0.21
10.2	จำแนกตามงานอาชีพเดิมและงานอาชีพใหม่		
	- งานอาชีพใหม่ (ทำหลังจากสำเร็จการศึกษา)	430 คน	ร้อยละ 90.15
	- งานอาชีพเดิม (ทำก่อนหรือระหว่างศึกษา)	32 คน	ร้อยละ 6.71
	- ไม่ระบุ	15 คน	ร้อยละ 3.14
10.3	จำแนกตามเวลาในการทำงานต่อวัน		
	- เต็มเวลา (ไม่ต่ำกว่า 35 ชม. ต่อสัปดาห์)	435 คน	ร้อยละ 91.19
	- บางเวลา	13 คน	ร้อยละ 2.73
	- ไม่ระบุ	29 คน	ร้อยละ 6.08

จากข้อมูลพบว่า บัณฑิตส่วนใหญ่ทำงานเป็นพนักงาน/ลูกจ้างหน่วยงานเอกชน รองลงมา ได้แก่ รัฐบาล/เป็นลูกจ้าง/พนักงานของรัฐ และทำกิจกรรมของครอบครัว โดยบัณฑิตที่สำเร็จการศึกษาส่วนใหญ่ได้งานทำเป็นงานอาชีพใหม่ และทำงานในลักษณะเต็มเวลา คือ ไม่ต่ำกว่า 35 ชั่วโมงต่อสัปดาห์

11. ที่ตั้งของสถานที่ทำงาน

บัณฑิตที่ทำงานแล้ว 477 คน สามารถจำแนกที่ตั้งของสถานที่ทำงานปัจจุบันตามภาคภูมิศาสตร์ โดยเรียงลำดับจากมากไปหาน้อยได้ดังนี้

- กรุงเทพมหานครและปริมณฑล	222 คน	ร้อยละ 46.54
- ภาคตะวันออกเฉียงเหนือ	95 คน	ร้อยละ 19.92
- ภาคตะวันออก	66 คน	ร้อยละ 13.84
- ไม่ระบุ	37 คน	ร้อยละ 7.76
- ภาคกลาง	28 คน	ร้อยละ 5.87
- ภาคเหนือ	13 คน	ร้อยละ 2.73
- ภาคตะวันตก	10 คน	ร้อยละ 2.10
- ภาคใต้	6 คน	ร้อยละ 1.26

จากข้อมูลพบว่า บัณฑิตส่วนใหญ่ทำงานในเขตกรุงเทพมหานครและปริมณฑล รองลงมา ได้แก่ ภาคตะวันออกเฉียงเหนือ และภาคตะวันออก

12. อัตราเงินเดือนที่ได้รับ

บัณฑิตที่ทำงานแล้ว 477 คน สามารถจำแนกตามเงินเดือนที่ได้รับ โดยเรียงลำดับตามช่วงเงินเดือน ได้ดังนี้

ต่ำกว่า 5,000 บาท	4 คน	ร้อยละ 0.84
5,001 - 10,000 บาท	174 คน	ร้อยละ 36.48
10,001 - 15,000 บาท	218 คน	ร้อยละ 45.70
15,001 - 20,000 บาท	47 คน	ร้อยละ 9.85
20,001 บาทขึ้นไป	17 คน	ร้อยละ 3.56
ไม่ได้รับเงินเดือน	4 คน	ร้อยละ 0.84
ไม่ระบุ	13 คน	ร้อยละ 2.73

จากข้อมูลพบว่า บัณฑิตส่วนใหญ่ได้รับเงินเดือนระหว่าง 10,001 - 15,000 บาท รองลงมา ได้แก่ 5,001 - 10,000 บาท และ 15,001 - 20,000 บาท ตามลำดับ โดยค่ากลาง (median) ของเงินเดือนแต่ละกลุ่มสาขาวิชา เป็นดังนี้คือ กลุ่มสาขาวิชาวิศวกรรมศาสตร์ 11,989.95 บาท กลุ่มสาขาวิชาเทคโนโลยีการเกษตร 7,983.46 บาท กลุ่มสาขาวิชาเทคโนโลยีสารสนเทศ 10,926.93 บาท เฉลี่ยทุกกลุ่มสาขาวิชา 11,239.53 บาท

13. ความรู้สึกต่องานที่ทำ

บัณฑิตที่ทำงานแล้ว 477 คน สามารถจำแนกตามความรู้สึกต่องานที่ทำ โดยเรียงลำดับจากมากไปหาน้อยได้ดังนี้

13.1 พอใจต่องานที่ทำ	295 คน	ร้อยละ 61.84
13.2 ไม่พอใจต่องานที่ทำด้วยสาเหตุต่างๆ	169 คน	ร้อยละ 35.43
- ค่าตอบแทนต่ำ	49 คน	
- ระบบงานไม่ดี	46 คน	
- ไม่ได้ใช้ความรู้ที่เรียนมา	36 คน	
- ขาดความมั่นคง	18 คน	
- ขาดความก้าวหน้า	15 คน	
- ผู้ร่วมงานไม่ดี	5 คน	
13.3 ไม่ระบุว่าพอใจหรือไม่	13 คน	ร้อยละ 2.73

จากข้อมูลพบว่า บัณฑิตส่วนใหญ่รู้สึกพอใจต่องานที่ทำ ส่วนผู้ที่ไม่พอใจต่องานที่ทำ สาเหตุที่ไม่พอใจมากที่สุดมาจากค่าตอบแทนต่ำ รองลงมา ได้แก่ ระบบงานไม่ดี และไม่ได้ใช้ความรู้ที่เรียนมา

14. ระยะเวลาในการหางานทำ (สำหรับผู้ที่ทำงานอาชีพใหม่)

บัณฑิตที่ทำงานแล้วและเป็นงานอาชีพใหม่ 430 คน ใช้ระยะเวลาในการหางานทำหลังสำเร็จการศึกษา โดยเรียงลำดับจากมากไปหาน้อยได้ดังนี้

1 - 2 เดือน	132 คน	ร้อยละ 30.70
3 - 4 เดือน	118 คน	ร้อยละ 27.44
5 - 6 เดือน	97 คน	ร้อยละ 22.56
7 - 8 เดือน	44 คน	ร้อยละ 10.23
อื่นๆ	21 คน	ร้อยละ 4.88
ไม่ระบุ	18 คน	ร้อยละ 4.19

จากข้อมูลพบว่า บัณฑิตที่สำเร็จการศึกษาแล้ว ส่วนใหญ่ยังต้องใช้เวลาในการหางานทำมากกว่า 2 เดือน (ร้อยละ 60.23) แต่บัณฑิตส่วนหนึ่งก็สามารถหางานทำได้ภายใน 1 - 2 เดือน (ร้อยละ 30.70)

15. การนำความรู้ไปประยุกต์ใช้ในการทำงาน

บัณฑิตที่ทำงานแล้ว 477 คน สามารถนำความรู้ไปประยุกต์ใช้ในงานที่ทำ โดยเรียงลำดับจากมากไปหาน้อยได้ดังนี้

ปานกลาง	187 คน	ร้อยละ 39.20
มาก	155 คน	ร้อยละ 32.49
มากที่สุด	55 คน	ร้อยละ 11.53
น้อย	55 คน	ร้อยละ 11.53
น้อยที่สุด	14 คน	ร้อยละ 2.94
ไม่ระบุ	11 คน	ร้อยละ 2.31

จากข้อมูลพบว่า บัณฑิตส่วนใหญ่สามารถนำความรู้ไปประยุกต์ใช้กับงานที่ทำได้ในระดับปานกลาง รองลงมาอยู่ในระดับมาก และระดับมากที่สุดและระดับน้อย (เท่ากัน)

16. การได้รับการฝึกอบรมทักษะเพิ่มเติมจากหน่วยงาน

บัณฑิตที่ทำงานแล้ว 477 คน ได้รับการฝึกอบรมทักษะเพิ่มเติมจากหน่วยงาน โดยเรียงลำดับจากมากไปหาน้อยได้ดังนี้

ได้รับการฝึกอบรมระหว่างปฏิบัติงาน	157 คน	ร้อยละ 32.91
ไม่ได้รับการฝึกอบรมใดๆ ทั้งสิ้น	126 คน	ร้อยละ 26.42
ได้รับการฝึกอบรมทั้งก่อนและระหว่างปฏิบัติงาน	101 คน	ร้อยละ 21.17
ได้รับการฝึกอบรมก่อนการปฏิบัติงาน	48 คน	ร้อยละ 10.06
ไม่ระบุ	45 คน	ร้อยละ 9.43

จากข้อมูลพบว่า บัณฑิตที่ทำงานแล้วส่วนใหญ่ได้รับการฝึกอบรมระหว่างปฏิบัติงาน รองลงมาไม่ได้รับการฝึกอบรมใดๆ ทั้งสิ้น และได้รับการฝึกอบรมทั้งก่อนและระหว่างปฏิบัติงาน

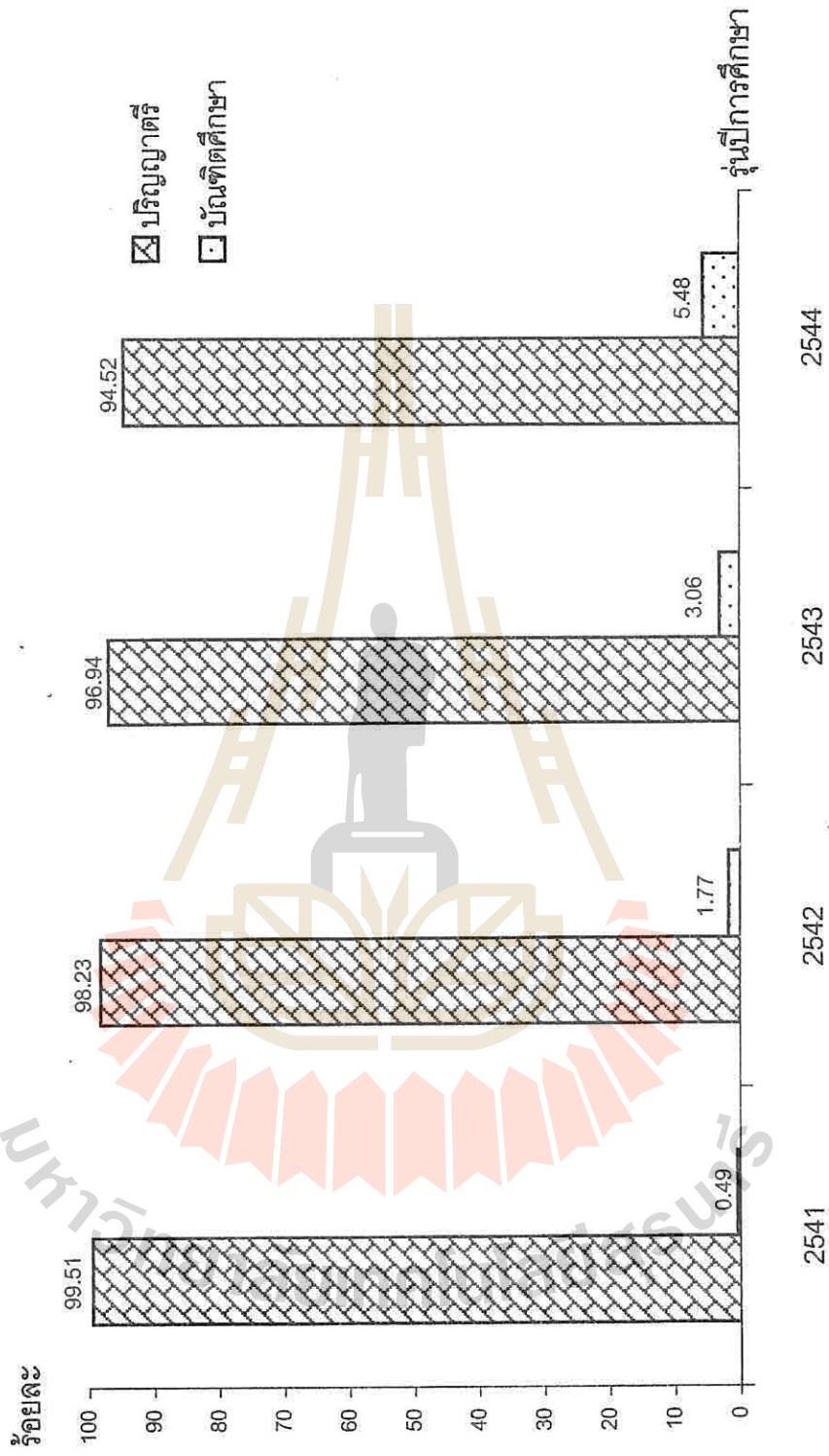
แผนภูมิ

ผู้เข้ารับพระราชทานปริญญาบัตร

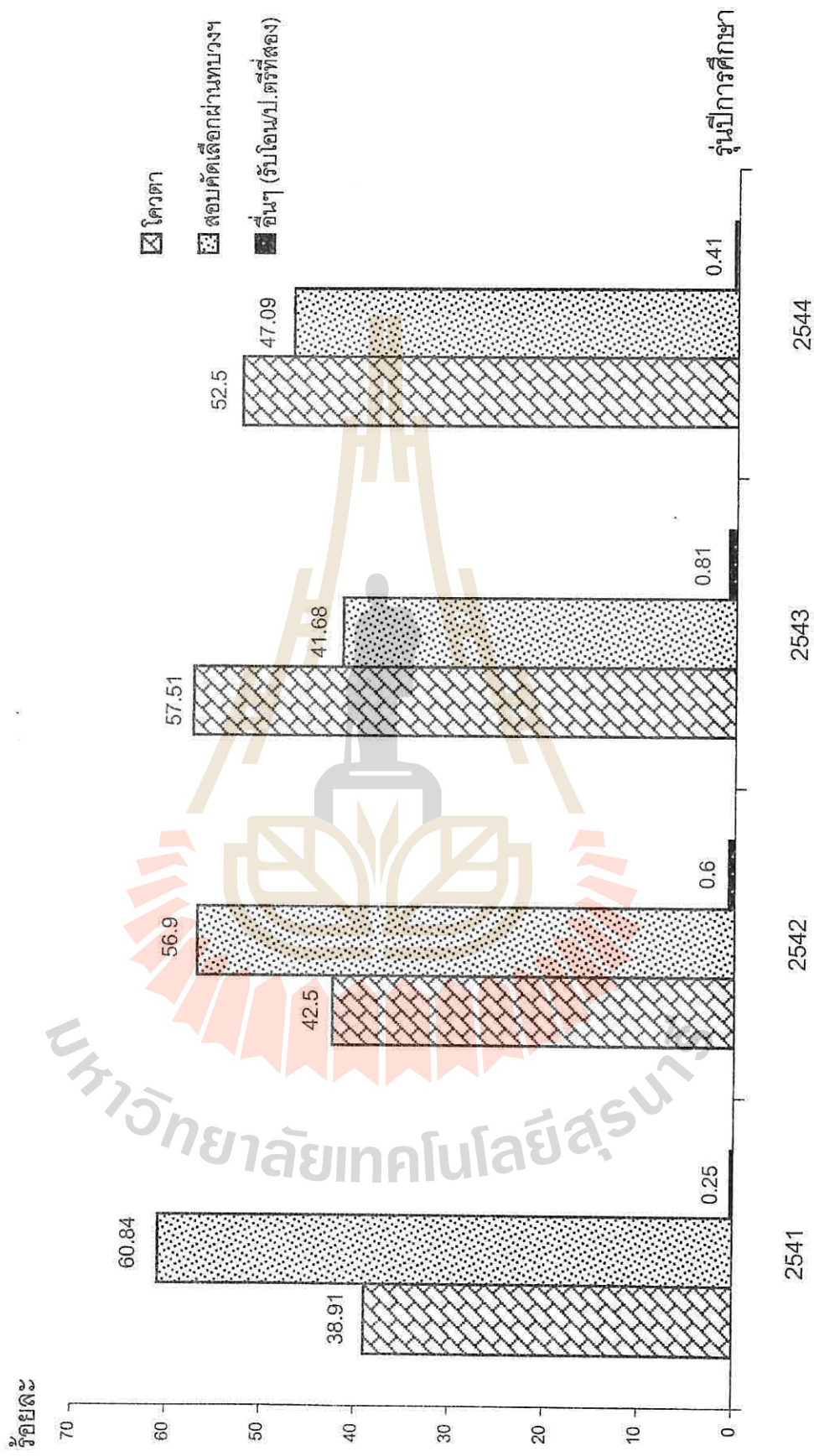
รุ่นปีการศึกษา 2541 – 2544

มหาวิทยาลัยเทคโนโลยีสุรนารี

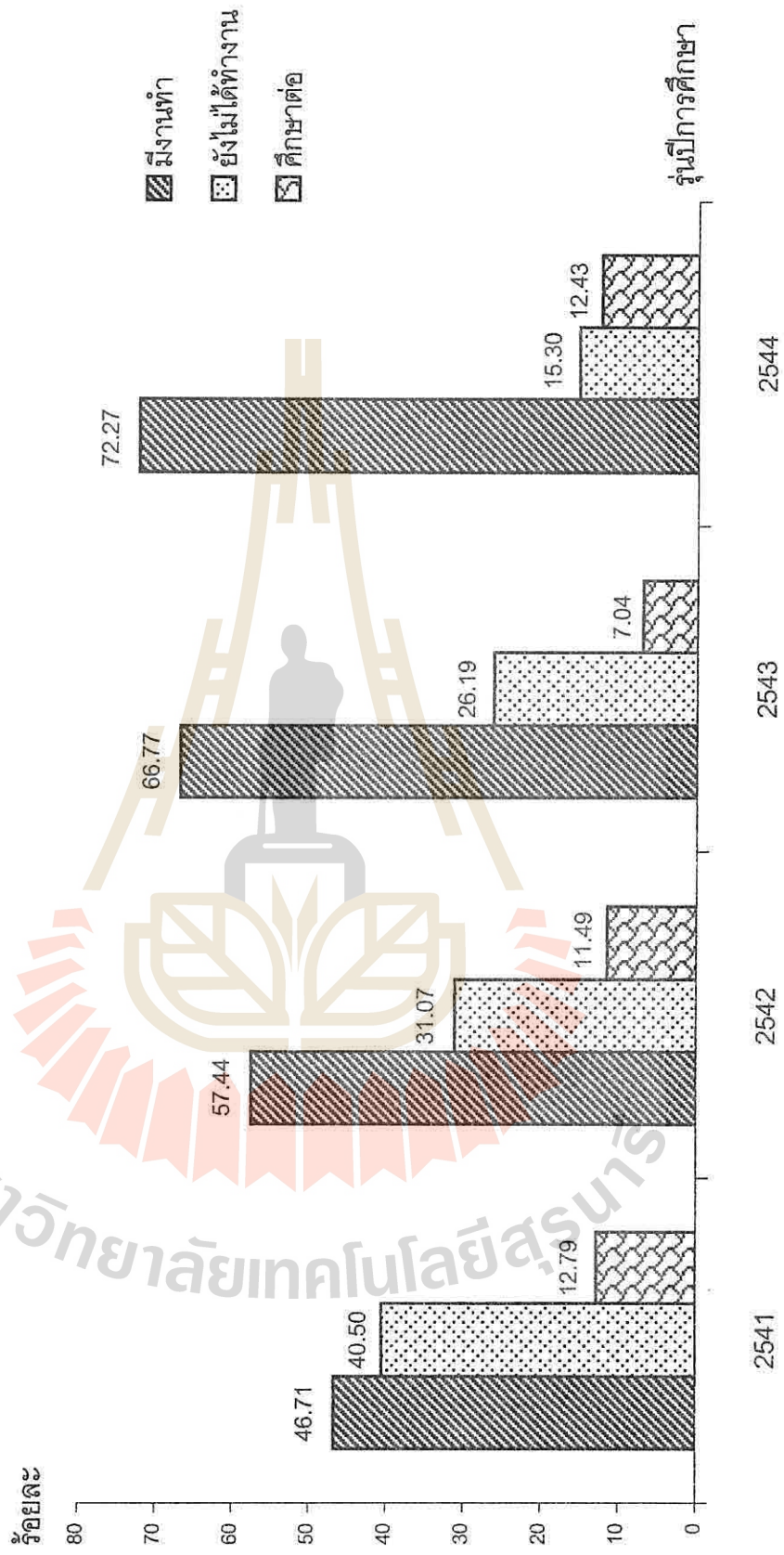
ร้อยละของผู้เข้ารับพระราชทานปริญญาบัตร รุ่นปีการศึกษา 2541-2544 จำแนกตามระดับการศึกษา



ร้อยละของผู้เข้ารับพระราชทานปริญญาบัตร ระดับปริญญาตรี รุ่นปีการศึกษา 2541-2544 จำแนกตามวิธีรับเข้าศึกษา



ร้อยละของการมีงานทำของบัณฑิต ระดับปริญญาตรี รุ่นปีการศึกษา 2541-2544 จำนวนตามสถานภาพการทำงาน



ตาราง

ผู้สำเร็จการศึกษา ปีการศึกษา 2544



ตารางที่ 1 จำนวนผู้สำเร็จการศึกษาระดับปริญญาตรี ปีการศึกษา 2544 จำแนกตามสำนักวิชา สาขาวิชา และเพศ

สำนักวิชา/สาขาวิชา	ชาย		หญิง		รวมระดับปริญญาตรี
	จำนวน	ร้อยละ	จำนวน	ร้อยละ	
เทคโนโลยีสังคม	22	30.14	51	69.86	73
1. เทคโนโลยีสารสนเทศ (นิเทศศาสตร์)	6	26.09	17	73.91	23
2. เทคโนโลยีสารสนเทศ (ระบบสารสนเทศเพื่อการจัดการ)	10	34.48	19	65.52	29
3. เทคโนโลยีสารสนเทศ (สารสนเทศศึกษา)	6	28.57	15	71.43	21
เทคโนโลยีการเกษตร	28	22.95	94	77.05	122
1. เทคโนโลยีการผลิตพืช	7	21.21	26	78.79	33
2. เทคโนโลยีการผลิตสัตว์	13	26.53	36	73.47	49
3. เทคโนโลยีอาหาร	8	20.00	32	80.00	40
วิศวกรรมศาสตร์	517	63.67	295	36.33	812
1. วิศวกรรมเกษตร	14	37.84	23	62.16	37
2. วิศวกรรมขนส่ง	57	79.17	15	20.83	72
3. วิศวกรรมคอมพิวเตอร์	64	80.00	16	20.00	80
4. วิศวกรรมเคมี	20	51.28	19	48.72	39
5. วิศวกรรมเครื่องกล	62	96.88	2	3.13	64
6. วิศวกรรมเซรามิก	18	34.62	34	65.38	52
7. วิศวกรรมโทรคมนาคม	31	62.00	19	38.00	50
8. วิศวกรรมพอลิเมอร์	16	44.44	20	55.56	36
9. วิศวกรรมไฟฟ้า	61	76.25	19	23.75	80
10. วิศวกรรมโยธา	41	87.23	6	12.77	47
11. วิศวกรรมโลหการ	45	71.43	18	28.57	63
12. วิศวกรรมสิ่งแวดล้อม	26	38.81	41	61.19	67
13. วิศวกรรมอุตสาหกรรม	32	39.02	50	60.98	82
14. เทคโนโลยีชีวภาพ	30	69.77	13	30.23	43
รวม	567	56.31	440	43.69	1,007

ตารางที่ 2 จำนวนผู้สำเร็จการศึกษาระดับบัณฑิตศึกษา ปีการศึกษา 2544 จำแนกตามสำนักวิชา สาขาวิชา ระดับการศึกษา และเพศ

สำนักวิชา/สาขาวิชา	ปริญญาโท		ปริญญาเอก		รวมระดับบัณฑิตศึกษา	
	ชาย	หญิง	ชาย	หญิง	ชาย	หญิง
วิทยาศาสตร์	4	2	5	2	9	4
1. คณิตศาสตร์ประยุกต์	-	1	2	1	2	2
2. ฟิสิกส์	1	-	1	-	2	-
3. เคมี	1	1	-	-	-	1
4. ชีววิทยาส่งแวดล้อม	3	-	1	1	4	1
5. วิศวกรรม	-	-	1	-	1	-
เทคโนโลยีการเกษตร	5	5	-	1	5	6
1. เทคโนโลยีการผลิตพืช	1	1	-	-	1	1
2. เทคโนโลยีการผลิตสัตว์	3	2	-	-	3	2
3. เทคโนโลยีชีวภาพ	1	2	-	1	1	3
วิศวกรรมศาสตร์	24	7	-	-	24	7
1. วิศวกรรมเครื่องกล	1	-	-	-	1	-
2. วิศวกรรมไฟฟ้า	5	-	-	-	5	-
3. วิศวกรรมสิ่งแวดล้อม	15	7	-	-	15	7
4. วิศวกรรมโยธา	1	-	-	-	1	-
5. เทคโนโลยีธรณี	2	-	-	-	2	-
รวมทั้งสิ้น	33	14	5	3	38	17
					8	
					47	
					55	

ตารางที่ 3 จำนวนผู้สำเร็จการศึกษาที่ได้รับเกียรติคุณิยม ปีการศึกษา 2544 จำนวนตามสำนักวิชา สำนักวิชา อนุมัติเกียรติคุณิยม และวิธีรับเข้าศึกษา

สำนักวิชา/สาขาวิชา	อันดับหนึ่ง			อันดับสอง			รวม ทั้งสองอันดับ
	โควตา	สอบคัดเลือก ผ่านทบวงฯ	รวม	โควตา	สอบคัดเลือก ผ่านทบวงฯ	รวม	
เทคโนโลยีสังคม	1	-	1	3	2	5	6
1. เทคโนโลยีสารสนเทศ (นิเทศศาสตร์)				-	1	1	1
2. เทคโนโลยีสารสนเทศ (ระบบสารสนเทศเพื่อการจัดการ)	1	-	1	3	-	3	4
3. เทคโนโลยีสารสนเทศ (สารสนเทศศึกษา)				-	1	1	1
เทคโนโลยีการเกษตร	1	-	1	-	-	-	1
1. เทคโนโลยีอาหาร	1	-	1				1
วิศวกรรมศาสตร์	-	-	-	5	2	7	7
1. วิศวกรรมคอมพิวเตอร์				1	1	2	2
2. วิศวกรรมเคมี				1	-	1	1
3. วิศวกรรมเครื่องกล				-	1	1	1
4. วิศวกรรมไฟฟ้า				3	-	3	3
รวม	2	-	2	8	4	12	14

ตาราง

ภาวะการหางานทำของบัณฑิต ระดับปริญญาตรี

รุ่นปีการศึกษา 2544

มหาวิทยาลัยเทคโนโลยีสุรนารี

ตารางที่ 1 จำนวนและร้อยละของบัณฑิต รุ่นปีการศึกษา 2544 จำแนกตามกลุ่มสาขาวิชา สาขาวิชา และสถานภาพการทำงาน

กลุ่มสาขาวิชา/สาขาวิชา	ทำงานแล้ว		ยังไม่ได้ทำงาน		จะศึกษา/กำลังศึกษาต่อ		รวมผู้กรอกแบบสำรวจ
	จำนวน	ร้อยละ	จำนวน	ร้อยละ	จำนวน	ร้อยละ	
เทคโนโลยีสารสนเทศ	58	85.29	6	8.82	4	5.88	68
1. เทคโนโลยีสารสนเทศ	58	85.29	6	8.82	4	5.88	68
เทคโนโลยีการเกษตร	72	68.57	14	13.33	19	18.10	105
1. เทคโนโลยีการผลิตพืช	19	67.86	5	17.86	4	14.29	28
2. เทคโนโลยีการผลิตสัตว์	25	65.79	4	10.53	9	23.68	38
3. เทคโนโลยีอาหาร	28	71.79	5	12.82	6	15.38	39
วิศวกรรมศาสตร์	347	71.25	81	16.63	59	12.11	487
1. วิศวกรรมเกษตร	6	50.00	4	33.33	2	16.67	12
2. วิศวกรรมขนส่ง	22	55.00	10	25.00	8	20.00	40
3. วิศวกรรมคอมพิวเตอร์	52	83.87	1	1.61	9	14.52	62
4. วิศวกรรมเคมี	17	60.71	3	10.71	8	28.57	28
5. วิศวกรรมเครื่องกล	31	75.61	3	7.32	7	17.07	41
6. วิศวกรรมเซรามิก	18	69.23	6	23.08	2	7.69	26
7. วิศวกรรมโทรคมนาคม	23	88.46	-	-	3	11.54	26
8. วิศวกรรมพอลิเมอร์	11	78.57	3	21.43	-	-	14
9. วิศวกรรมไฟฟ้า	44	73.33	9	15.00	7	11.67	60
10. วิศวกรรมโยธา	15	53.57	9	32.14	4	14.29	28
11. วิศวกรรมโลหการ	29	82.86	5	14.29	1	2.86	35
12. วิศวกรรมสิ่งแวดล้อม	22	56.41	14	35.90	3	7.69	39
13. วิศวกรรมอุตสาหการ	38	80.85	6	12.77	3	6.38	47
14. เทคโนโลยีธรณี	19	65.52	8	27.59	2	6.90	29
รวม	477	72.27	101	15.30	82	12.42	660

ตารางที่ 2 จำนวนและร้อยละของบัณฑิต รุ่นปีการศึกษา 2544 จำแนกตามกลุ่มสาขาวิชา สาขาวิชา สถานภาพการทำงาน และเพศ

กลุ่มสาขาวิชา/สาขาวิชา	ทำงานแล้ว		ยังไม่ได้ทำงาน		จะศึกษา/กำลังศึกษาต่อ			รวมผู้กรอกแบบสำรวจ					
	ชาย	หญิง	รวม	ชาย	หญิง	รวม	ชาย		หญิง		รวม		
							จำนวน	ร้อยละ	จำนวน	ร้อยละ			
เทคโนโลยีการเกษตร	16	42	58	2	4	6	-	4	18	26.47	50	73.53	68
1. เทคโนโลยีสารสนเทศ	16	42	58	2	4	6	-	4	18	26.47	50	73.53	68
เทคโนโลยีการเกษตร	18	54	72	5	9	14	2	17	25	23.81	80	76.19	105
1. เทคโนโลยีการผลิตพืช	6	13	19	1	4	5	-	4	7	25.00	21	75.00	28
2. เทคโนโลยีการผลิตสัตว์	7	18	25	1	3	4	2	7	10	26.32	28	73.68	38
3. เทคโนโลยีอาหาร	5	23	28	3	2	5	-	6	8	20.51	31	79.49	39
วิศวกรรมศาสตร์	243	104	347	52	29	81	35	24	330	67.76	157	32.24	487
1. วิศวกรรมเกษตร	2	4	6	2	2	4	-	2	4	33.33	8	66.67	12
2. วิศวกรรมขนส่ง	20	2	22	7	3	10	5	3	32	80.00	8	20.00	40
3. วิศวกรรมคอมพิวเตอร์	44	8	52	1	-	1	7	2	52	83.87	10	16.13	62
4. วิศวกรรมเคมี	10	7	17	3	-	3	2	6	15	53.57	13	46.43	28
5. วิศวกรรมเครื่องกล	29	2	31	3	-	3	7	-	39	95.12	2	4.88	41
6. วิศวกรรมเซรามิก	8	10	18	1	5	6	-	2	9	34.62	17	65.38	26
7. วิศวกรรมโทรคมนาคม	14	9	23	-	-	-	1	2	15	57.69	11	42.31	26
8. วิศวกรรมพอลิเมอร์	6	5	11	2	1	3	-	-	8	57.14	6	42.86	14
9. วิศวกรรมไฟฟ้า	31	13	44	8	1	9	5	2	44	73.33	16	26.67	60
10. วิศวกรรมโยธา	15	-	15	7	2	9	2	2	24	85.71	4	14.29	28
11. วิศวกรรมโลหการ	21	8	29	4	1	5	1	-	26	74.29	9	25.71	35
12. วิศวกรรมสิ่งแวดล้อม	10	12	22	5	9	14	2	1	17	43.59	22	56.41	39
13. วิศวกรรมอุตสาหกรรม	18	20	38	3	3	6	1	2	22	46.81	25	53.19	47
14. เทคโนโลยีธรณี	15	4	19	6	2	8	2	-	23	79.31	6	20.69	29
รวม	277	200	477	59	42	101	37	45	373	56.52	287	43.48	660

ตารางที่ 3 จำนวนและร้อยละของบัณฑิต รุ่นปีการศึกษา 2544 จำแนกตามกลุ่มสาขาวิชา สาขาวิชา สถานภาพการทำงาน และวิธีการรับเข้าศึกษา

กลุ่มสาขาวิชา/สาขาวิชา	ทำงานแล้ว		ยังไม่ได้ทำงาน		จะศึกษา/กำลังศึกษาต่อ		รวมผู้กรอกแบบสำรวจ						
	โควตา	สอบคัดเลือก	รวม	โควตา	สอบคัดเลือก	รวม	โควตา	ร้อยละ		รวม			
								จำนวน	ร้อยละ				
เทคโนโลยีสารสนเทศ	33	25	58	5	1	6	1	3	39	57.35	29	42.65	68
1. เทคโนโลยีสารสนเทศ	33	25	58	5	1	6	1	3	39	57.35	29	42.65	68
เทคโนโลยีการเกษตร	38	34	72	8	6	14	10	9	56	53.33	49	46.67	105
1. เทคโนโลยีการผลิตพืช	13	6	19	3	2	5	1	3	17	60.71	11	39.29	28
2. เทคโนโลยีการผลิตสัตว์	13	12	25	2	2	4	4	5	19	50.00	19	50.00	38
3. เทคโนโลยีอาหาร	12	16	28	3	2	5	5	1	20	51.28	19	48.72	39
วิศวกรรมศาสตร์	195	152	347	49	32	81	27	32	271	55.65	216	44.35	487
1. วิศวกรรมเกษตร	2	4	6	-	4	4	1	1	3	25.00	9	75.00	12
2. วิศวกรรมขนส่ง	7	15	22	7	3	10	2	6	16	40.00	24	60.00	40
3. วิศวกรรมคอมพิวเตอร์	17	35	52	-	1	1	2	7	19	30.65	43	69.35	62
4. วิศวกรรมเคมี	16	1	17	2	1	3	7	1	25	89.29	3	10.71	28
5. วิศวกรรมเครื่องกล	15	16	31	1	2	3	4	3	20	48.78	21	51.22	41
6. วิศวกรรมเซรามิก	13	5	18	6	-	6	1	1	20	76.92	6	23.08	26
7. วิศวกรรมโทรคมนาคม	10	13	23	1	-	3	2	1	12	46.15	14	53.85	26
8. วิศวกรรมพอลิเมอร์	5	6	11	2	1	3	-	-	7	50.00	7	50.00	14
9. วิศวกรรมไฟฟ้า	33	11	44	6	3	9	5	2	44	73.33	16	26.67	60
10. วิศวกรรมโยธา	5	10	15	3	6	9	1	3	9	32.14	19	67.86	28
11. วิศวกรรมโลหการ	20	9	29	3	2	5	-	1	23	65.71	12	34.29	35
12. วิศวกรรมสิ่งแวดล้อม	12	10	22	12	2	14	-	3	24	61.54	15	38.46	39
13. วิศวกรรมอุตสาหกรรม	30	8	38	3	3	6	2	1	35	74.47	12	25.53	47
14. เทคโนโลยีธรณี	10	9	19	4	4	8	-	2	14	48.28	15	51.72	29
รวม	266	211	477	62	39	101	38	44	366	55.45	294	44.55	660

ตารางที่ 4 จำนวนและร้อยละของบัณฑิต ฐานปีการศึกษา 2544 จำนวนตามกลุ่มสาขาวิชา สาขาวิชา สถานภาพการทำงาน และการเข้าร่วมโครงการสหกิจศึกษา

กลุ่มสาขาวิชา/สาขาวิชา	ทำงานแล้ว			ยังไม่ทำงาน			จะศึกษา/กำลังศึกษาต่อ			รวมผู้กรอกแบบสำรวจ					
	เข้าร่วม	ไม่ได้เข้าร่วม	รวม	เข้าร่วม	ไม่ได้เข้าร่วม	รวม	เข้าร่วม	ไม่ได้เข้าร่วม	รวม	เข้าร่วม		ไม่ได้เข้าร่วม		รวม	
										จำนวน	ร้อยละ	จำนวน	ร้อยละ		
เทคโนโลยีสารสนเทศ	58	-	58	6	-	6	4	-	4	68	100.00	-	-	68	
1. เทคโนโลยีสารสนเทศ	58	-	58	6	-	6	4	-	4	68	100.00	-	-	68	
เทคโนโลยีการเกษตร	72	-	72	14	-	14	19	-	19	105	100.00	-	-	105	
1. เทคโนโลยีการผลิตพืช	19	-	19	5	-	5	4	-	4	28	100.00	-	-	28	
2. เทคโนโลยีการผลิตสัตว์	25	-	25	4	-	4	9	-	9	38	100.00	-	-	38	
3. เทคโนโลยีอาหาร	28	-	28	5	-	5	6	-	6	39	100.00	-	-	39	
วิศวกรรมศาสตร์	286	48	347	62	19	81	45	13	59	393	80.70	80	16.43	487	
1. วิศวกรรมเกษตร	6	-	6	3	1	4	2	-	2	11	91.67	1	8.33	12	
2. วิศวกรรมขนส่ง	7	15	22	1	9	10	2	6	8	10	25.00	30	75.00	40	
3. วิศวกรรมคอมพิวเตอร์	52	-	52	1	-	1	9	-	9	62	100.00	-	-	62	
4. วิศวกรรมเคมี	11	5	17	2	1	3	5	3	8	18	64.29	9	32.14	28	
5. วิศวกรรมเครื่องกล	28	3	31	3	-	3	7	-	7	38	92.68	3	7.32	41	
6. วิศวกรรมเซรามิก	16	-	16	6	-	6	2	-	2	24	92.31	-	-	26	
7. วิศวกรรมโทรคมนาคม	17	4	23	-	-	-	3	-	3	20	76.92	4	15.38	26	
8. วิศวกรรมพอลิเมอร์	11	-	11	3	-	3	-	-	-	14	100.00	-	-	14	
9. วิศวกรรมไฟฟ้า	36	5	44	6	3	9	4	3	7	46	76.67	11	18.33	60	
10. วิศวกรรมโยธา	9	5	15	8	1	9	4	-	4	21	75.00	6	21.43	28	
11. วิศวกรรมโลหการ	23	6	29	4	1	5	1	-	1	28	80.00	7	20.00	35	
12. วิศวกรรมสิ่งแวดล้อม	16	3	22	13	1	14	1	1	3	30	76.92	5	12.82	39	
13. วิศวกรรมอุตสาหกรรม	37	-	37	6	-	6	3	-	3	46	97.87	-	-	47	
14. เทคโนโลยีธรณี	17	2	19	6	2	8	2	-	2	25	86.21	4	13.79	29	
รวม	416	48	477	82	19	101	68	13	82	566	85.76	80	12.12	660	

ตารางที่ 5 จำนวนและร้อยละของบัณฑิต รุ่นปีการศึกษา 2544 จำแนกตามกลุ่มสาขาวิชา สาขาวิชา และภูมิภาคของบิดา

กลุ่มสาขาวิชา/สาขาวิชา	กรุงเทพมหานครและปริมณฑล		ภาคกลาง		ภาคตะวันออก		ภาคตะวันออกเฉียงเหนือ		ภาคเหนือ		ภาคตะวันตก		ภาคใต้		ถึงแก่กรรม		รวม ผู้กรอก แบบสำรวจ
	จำนวน	ร้อยละ	จำนวน	ร้อยละ	จำนวน	ร้อยละ	จำนวน	ร้อยละ	จำนวน	ร้อยละ	จำนวน	ร้อยละ	จำนวน	ร้อยละ	จำนวน	ร้อยละ	
เทคโนโลยีสารสนเทศ	15	22.06	6	8.82	9	13.24	25	36.76	6	8.82	4	5.88	3	4.41	-	-	68
1. เทคโนโลยีสารสนเทศ	15	22.06	6	8.82	9	13.24	25	36.76	6	8.82	4	5.88	3	4.41	-	-	68
เทคโนโลยีการเกษตร	10	9.52	7	6.67	7	6.67	57	54.29	8	7.62	13	12.38	3	2.86	-	-	105
1. เทคโนโลยีการผลิตพืช	3	10.71	1	3.57	4	14.29	17	60.71	1	3.57	2	7.14	-	-	-	-	28
2. เทคโนโลยีการผลิตสัตว์	2	5.26	3	7.89	-	-	21	55.26	4	10.53	7	18.42	1	2.63	-	-	38
3. เทคโนโลยีอาหาร	5	12.82	3	7.69	3	7.69	19	48.72	3	7.69	4	10.26	2	5.13	-	-	39
วิศวกรรมศาสตร์	66	13.55	14	2.97	48	9.86	244	50.10	44	9.03	25	5.13	44	9.03	2	0.41	487
1. วิศวกรรมเกษตร	-	-	-	-	1	8.33	8	66.67	1	8.33	1	8.33	1	8.33	-	-	12
2. วิศวกรรมขนส่ง	5	12.50	-	-	3	7.50	23	57.50	4	10.00	-	-	5	12.50	-	-	40
3. วิศวกรรมคอมพิวเตอร์	20	32.26	3	4.84	7	11.29	19	30.65	7	11.29	2	3.23	4	6.45	-	-	62
4. วิศวกรรมเคมี	2	7.14	1	3.57	2	7.14	17	60.71	3	10.71	1	3.57	2	7.14	-	-	28
5. วิศวกรรมเครื่องกล	6	14.63	3	7.32	5	12.20	17	41.46	2	4.88	2	4.88	6	14.63	-	-	41
6. วิศวกรรมขรรค์แม่เหล็ก	1	3.85	-	-	3	11.54	17	65.38	2	7.69	1	3.85	2	7.69	-	-	26
7. วิศวกรรมโทรคมนาคม	2	7.69	1	3.85	2	7.69	13	50.00	3	11.54	3	11.54	2	7.69	-	-	26
8. วิศวกรรมพอลิเมอร์	1	7.14	-	-	2	14.29	5	35.71	1	7.14	1	7.14	3	21.43	1	7.14	14
9. วิศวกรรมไฟฟ้า	6	10.00	1	1.67	5	8.33	32	53.33	5	8.33	5	8.33	6	10.00	-	-	60
10. วิศวกรรมโยธา	4	14.29	-	-	3	10.71	16	57.14	2	7.14	2	7.14	1	3.57	-	-	28
11. วิศวกรรมโลหการ	4	11.43	1	2.86	5	14.29	16	45.71	4	11.43	3	8.57	2	5.71	-	-	35
12. วิศวกรรมสิ่งแวดล้อม	5	12.82	-	-	5	12.82	20	51.28	5	12.82	-	-	4	10.26	-	-	39
13. วิศวกรรมอุตสาหกรรม	6	12.77	3	6.38	4	8.51	25	53.19	1	2.13	3	6.38	5	10.64	-	-	47
14. เทคโนโลยีธรณี	4	13.79	1	3.45	1	3.45	16	55.17	4	13.79	1	3.45	1	3.45	1	3.45	29
รวม	91	13.79	27	4.09	64	9.70	326	49.39	58	8.79	42	6.36	50	7.58	2	0.30	660

ตารางที่ 6 จำนวนและร้อยละของบัณฑิต รุ่นปีการศึกษา 2544 ที่ยังไม่ได้ทำงาน จำนวนตามกลุ่มสาขาวิชา สาขาวิชา และสาขาที่ขังไม่ได้ทำงาน

กลุ่มสาขาวิชา/สาขาวิชา	หางานทำไม่ได้		รอทั้งคำตอบ จากหน่วยงาน		ยังไม่ประสงค์ จะทำงาน		จะศึกษา/ กำลังศึกษาต่อ		อื่นๆ		ไม่ระบุ		รวม
	จำนวน	ร้อยละ	จำนวน	ร้อยละ	จำนวน	ร้อยละ	จำนวน	ร้อยละ	จำนวน	ร้อยละ	จำนวน	ร้อยละ	
เทคโนโลยีสารสนเทศ	2	20.00	2	20.00	1	10.00	4	40.00	1	10.00	-	-	10
1. เทคโนโลยีสารสนเทศ	2	20.00	2	20.00	1	10.00	4	40.00	1	10.00	-	-	10
เทคโนโลยีการเกษตร	5	15.15	8	24.24	-	-	19	57.58	1	3.03	-	-	33
1. เทคโนโลยีการผลิตพืช	1	11.11	4	44.44	-	-	4	44.44	-	-	-	-	9
2. เทคโนโลยีการผลิตสัตว์	2	15.38	2	15.38	-	-	9	69.23	-	-	-	-	13
3. เทคโนโลยีอาหาร	2	18.18	2	18.18	-	-	6	54.55	1	9.09	-	-	11
วิศวกรรมศาสตร์	16	11.43	47	33.57	13	9.29	59	42.14	-	-	5	3.57	140
1. วิศวกรรมเกษตร	-	-	4	66.67	-	-	2	33.33	-	-	-	-	6
2. วิศวกรรมขนส่ง	4	22.22	6	33.33	-	-	8	44.44	-	-	-	-	18
3. วิศวกรรมคอมพิวเตอร์	-	-	-	-	-	-	9	90.00	-	-	1	10.00	10
4. วิศวกรรมเคมี	1	9.09	1	9.09	1	9.09	8	72.73	-	-	-	-	11
5. วิศวกรรมเครื่องกล	-	-	3	30.00	-	-	7	70.00	-	-	-	-	10
6. วิศวกรรมเซรามิก	2	25.00	2	25.00	-	-	2	25.00	-	-	2	25.00	8
7. วิศวกรรมโพรทอมานคอม	-	-	-	-	-	-	3	100.00	-	-	-	-	3
8. วิศวกรรมพอลิเมอร์	-	-	-	-	3	100.00	-	-	-	-	-	-	3
9. วิศวกรรมไฟฟ้า	2	12.50	6	37.50	1	6.25	7	43.75	-	-	-	-	16
10. วิศวกรรมโยธา	3	23.08	2	15.38	4	30.77	4	30.77	-	-	-	-	13
11. วิศวกรรมโหลหาร	-	-	3	50.00	2	33.33	1	16.67	-	-	-	-	6
12. วิศวกรรมสิ่งแวดล้อม	3	17.65	8	47.06	2	11.76	3	17.65	-	-	1	5.88	17
13. วิศวกรรมอุตสาหกรรม	1	11.11	4	44.44	-	-	3	33.33	-	-	1	11.11	9
14. เทคโนโลยีธรณี	-	-	8	80.00	-	-	2	20.00	-	-	-	-	10
รวม	23	12.57	57	31.15	14	7.65	82	44.81	2	1.09	5	2.73	183

ตารางที่ 7 จำนวนและร้อยละของบัณฑิต ภูมิภาการศึกษา 2544 จำแนกตามกลุ่มสาขาวิชา สาขาวิชา และปัญหาในการหางานทำหลังสำเร็จการศึกษา

กลุ่มสาขาวิชา/สาขาวิชา	ไม่มีปัญหา		มีปัญหา		ไม่ระบุ		รวมผู้กรอกแบบสำรวจ
	จำนวน	ร้อยละ	จำนวน	ร้อยละ	จำนวน	ร้อยละ	
เทคโนโลยีสารสนเทศ	39	57.35	26	38.24	3	4.41	68
1. เทคโนโลยีสารสนเทศ	39	57.35	26	38.24	3	4.41	68
เทคโนโลยีการเกษตร	41	39.05	38	36.19	26	24.76	105
1. เทคโนโลยีการผลิตพืช	7	25.00	14	50.00	7	25.00	28
2. เทคโนโลยีการผลิตสัตว์	16	42.11	14	36.84	8	21.05	38
3. เทคโนโลยีอาหาร	18	46.15	10	25.64	11	28.21	39
วิศวกรรมศาสตร์	254	52.16	173	33.52	60	12.32	487
1. วิศวกรรมเกษตร	5	41.67	6	50.00	1	8.33	12
2. วิศวกรรมขนส่ง	12	30.00	23	57.50	5	12.50	40
3. วิศวกรรมคอมพิวเตอร์	48	77.42	11	17.74	3	4.84	62
4. วิศวกรรมเคมี	16	57.14	7	25.00	5	17.86	28
5. วิศวกรรมเครื่องกล	21	51.22	12	29.27	8	19.51	41
6. วิศวกรรมเซรามิก	11	42.31	6	23.08	9	34.62	26
7. วิศวกรรมโทรคมนาคม	14	53.85	8	30.77	4	15.38	26
8. วิศวกรรมพอลิเมอร์	9	64.29	4	28.57	1	7.14	14
9. วิศวกรรมไฟฟ้า	31	51.67	24	40.00	5	8.33	60
10. วิศวกรรมโยธา	12	42.86	13	46.43	3	10.71	28
11. วิศวกรรมโลหการ	26	74.29	8	22.86	1	2.86	35
12. วิศวกรรมสิ่งแวดล้อม	12	30.77	21	53.85	6	15.38	39
13. วิศวกรรมอุตสาหกรรม	29	61.70	13	27.66	5	10.64	47
14. เทคโนโลยีธรณี	8	27.59	17	58.62	4	13.79	29
รวม	334	50.61	237	35.91	89	13.48	660

ตารางที่ 8 จำนวนและร้อยละของบัณฑิต รุ่นปีการศึกษา 2544 ที่มีปัญหาในการหางานทำ จำแนกตามกลุ่มสาขาวิชา สาขาวิชา และปัญหาที่พบ (ระบุได้มากกว่า 1 ข้อ)

กลุ่มสาขาวิชา/สาขาวิชา	ไม่ทราบ		ทราบ		ต้องสอบ		ขาดคนสนับสนุน		ขาดคนหรือเงิน		หน่วยงาน		เงินเดือนน้อย		สมเข้าทำงาน		รวมจำนวน ข้อปัญหา ที่ระบุ
	จำนวน	ร้อยละ	จำนวน	ร้อยละ	จำนวน	ร้อยละ	จำนวน	ร้อยละ	จำนวน	ร้อยละ	จำนวน	ร้อยละ	จำนวน	ร้อยละ	จำนวน	ร้อยละ	
เทคโนโลยีสารสนเทศ	7	14.29	21	42.86	1	2.04	3	6.12	-	-	1	2.04	13	26.53	3	6.12	49
1. เทคโนโลยีสารสนเทศ	7	14.29	21	42.86	1	2.04	3	6.12	-	-	1	2.04	13	26.53	3	6.12	49
เทคโนโลยีการเกษตร	14	17.50	20	25.00	2	2.50	8	10.00	1	1.25	10	12.50	18	22.50	7	8.75	80
1. เทคโนโลยีการผลิตพืช	4	12.90	7	22.58	2	6.45	2	6.45	1	3.23	4	12.90	7	22.58	4	12.90	31
2. เทคโนโลยีการผลิตสัตว์	7	23.33	8	26.67	-	-	6	20.00	-	-	1	3.33	7	23.33	1	3.33	30
3. เทคโนโลยีอาหาร	3	15.79	5	26.32	-	-	-	-	-	-	5	26.32	4	21.05	2	10.53	19
วิศวกรรมศาสตร์	50	14.75	100	29.50	1	0.29	29	8.55	8	2.36	46	13.57	81	23.89	24	7.08	339
1. วิศวกรรมเกษตร	1	10.00	4	40.00	-	-	-	-	-	-	2	20.00	2	20.00	1	10.00	10
2. วิศวกรรมขนส่ง	6	13.95	14	32.56	-	-	5	11.63	1	2.33	8	18.60	8	18.60	1	2.33	43
3. วิศวกรรมคอมพิวเตอร์	1	5.00	10	50.00	1	5.00	-	-	-	-	1	5.00	7	35.00	-	-	20
4. วิศวกรรมเคมี	3	21.43	4	28.57	-	-	-	-	-	-	1	7.14	4	28.57	2	14.29	14
5. วิศวกรรมเครื่องกล	-	-	8	42.11	-	-	2	10.53	1	5.26	-	-	7	36.84	1	5.26	19
6. วิศวกรรมเซรามิก	4	28.57	2	14.29	-	-	2	14.29	-	-	2	14.29	2	14.29	2	14.29	14
7. วิศวกรรมโทรคมนาคม	2	14.29	4	28.57	-	-	2	14.29	-	-	3	21.43	2	14.29	1	7.14	14
8. วิศวกรรมพอลิเมอร์	3	30.00	2	20.00	-	-	-	-	1	10.00	-	-	4	40.00	-	-	10
9. วิศวกรรมไฟฟ้า	6	12.77	16	34.04	-	-	2	4.26	2	4.26	7	14.89	10	21.28	4	8.51	47
10. วิศวกรรมโยธา	4	14.81	4	14.81	-	-	4	14.81	1	3.70	5	18.52	7	25.93	2	7.41	27
11. วิศวกรรมโลหการ	1	6.67	6	40.00	-	-	1	6.67	-	-	2	13.33	5	33.33	-	-	15
12. วิศวกรรมสิ่งแวดล้อม	9	21.95	10	24.39	-	-	3	7.32	1	2.44	7	17.07	10	24.39	1	2.44	41
13. วิศวกรรมอุตสาหกรรม	3	10.00	11	36.67	-	-	2	6.67	-	-	2	6.67	7	23.33	5	16.67	30
14. เทคโนโลยีธรณี	7	20.00	5	14.29	-	-	6	17.14	1	2.86	6	17.14	6	17.14	4	11.43	35
รวม	71	15.17	141	30.13	4	0.85	40	8.55	9	1.92	57	12.18	112	23.93	34	7.26	468

ตารางที่ 9 จำนวนและร้อยละของบัณฑิต รุ่นปีการศึกษา 2544 ที่ทำงานแล้ว จำแนกตามกลุ่มสาขาวิชา สาขาวิชา และลักษณะอาชีพที่ทำ

กลุ่มสาขาวิชา/สาขาวิชา	กิจการ ของตัวเอง		กิจการ ของครอบครัว		รับราชการ/ผู้จ้าง/ พนักงานของรัฐ		พนักงาน/ ลูกจ้างเอกชน		พนักงาน/ ลูกจ้างรัฐวิสาหกิจ		พนักงานองค์กรต่างประเทศ/ ระหว่างประเทศ		ไม่ระบุ		รวม จำนวน ผู้ทำงานแล้ว
	จำนวน	ร้อยละ	จำนวน	ร้อยละ	จำนวน	ร้อยละ	จำนวน	ร้อยละ	จำนวน	ร้อยละ	จำนวน	ร้อยละ	จำนวน	ร้อยละ	
เทคโนโลยีสารสนเทศ	3	5.17	3	5.17	5	8.62	47	81.03	-	-	-	-	-	-	58
1. เทคโนโลยีสารสนเทศ	3	5.17	3	5.17	5	8.62	47	81.03	-	-	-	-	-	-	58
เทคโนโลยีการเกษตร	4	5.56	2	2.78	12	16.67	53	73.61	1	1.39	-	-	-	-	72
1. เทคโนโลยีการผลิตพืช	1	5.26	-	-	4	21.05	13	68.42	1	5.26	-	-	-	-	19
2. เทคโนโลยีการผลิตสัตว์	-	-	1	4.00	1	4.00	23	92.00	-	-	-	-	-	-	25
3. เทคโนโลยีอาหาร	3	10.71	1	3.57	7	25.00	17	60.71	-	-	-	-	-	-	28
วิศวกรรมศาสตร์	12	3.46	15	4.32	26	7.49	271	78.10	14	4.03	1	0.29	8	2.31	347
1. วิศวกรรมเกษตร	1	16.67	1	16.67	-	-	4	66.67	-	-	-	-	-	-	6
2. วิศวกรรมขนส่ง	2	9.09	2	9.09	3	13.64	15	68.18	-	-	-	-	-	-	22
3. วิศวกรรมคอมพิวเตอร์	3	5.77	2	3.85	3	5.77	41	78.85	2	3.85	-	-	1	1.92	52
4. วิศวกรรมเคมี	-	-	1	5.88	-	-	15	88.24	-	-	-	-	1	5.88	17
5. วิศวกรรมเครื่องกล	-	-	3	9.68	4	12.90	22	70.97	1	3.23	-	-	1	3.23	31
6. วิศวกรรมเซรามิก	-	-	1	5.56	2	11.11	15	83.33	-	-	-	-	-	-	18
7. วิศวกรรมโทรคมนาคม	1	4.35	1	4.35	1	4.35	20	86.96	-	-	-	-	-	-	23
8. วิศวกรรมพอลิเมอร์	1	9.09	-	-	-	-	9	81.82	-	-	-	-	1	9.09	11
9. วิศวกรรมไฟฟ้า	1	2.27	-	-	2	4.55	30	68.18	10	22.73	-	-	1	2.27	44
10. วิศวกรรมโยธา	3	20.00	3	20.00	-	-	9	60.00	-	-	-	-	-	-	15
11. วิศวกรรมโลหการ	-	-	-	-	1	3.45	28	96.55	-	-	-	-	-	-	29
12. วิศวกรรมสิ่งแวดล้อม	-	-	-	-	3	13.64	16	72.73	1	4.55	1	4.55	1	4.55	22
13. วิศวกรรมอุตสาหกรรม	-	-	-	-	-	-	36	94.74	-	-	-	-	2	5.26	38
14. เทคโนโลยีธรณี	-	-	1	5.26	7	36.84	11	57.89	-	-	-	-	-	-	19
รวม	19	3.98	20	4.19	43	9.07	371	77.78	15	3.14	1	0.21	8	1.68	477

ตารางที่ 10 จำนวนและร้อยละของบัณฑิต รุ่นปีการศึกษา 2544 ที่ทำงานแล้ว จำนวนตามกลุ่มสาขาวิชา สาขาวิชา และลักษณะอาชีพเดิมและอาชีพใหม่

กลุ่มสาขาวิชา/สาขาวิชา	งานอาชีพเดิม		งานอาชีพใหม่		ไม่ระบุ		รวม จำนวนผู้ทำงานแล้ว
	จำนวน	ร้อยละ	จำนวน	ร้อยละ	จำนวน	ร้อยละ	
เทคโนโลยีสารสนเทศ	4	6.90	54	93.10	-	-	58
1. เทคโนโลยีสารสนเทศ	4	6.90	54	93.10	-	-	58
เทคโนโลยีการเกษตร	4	5.56	66	91.67	2	2.78	72
1. เทคโนโลยีการผลิตพืช	2	10.53	15	78.95	2	10.53	19
2. เทคโนโลยีการผลิตสัตว์	2	8.00	23	92.00	-	-	25
3. เทคโนโลยีอาหาร	-	-	28	100.00	-	-	28
วิศวกรรมศาสตร์	24	6.92	310	89.34	13	3.75	347
1. วิศวกรรมเกษตร	-	-	6	100.00	-	-	6
2. วิศวกรรมขนส่ง	1	4.55	20	90.91	1	4.55	22
3. วิศวกรรมคอมพิวเตอร์	6	11.54	44	84.62	2	3.85	52
4. วิศวกรรมเคมี	1	5.88	15	88.24	1	5.88	17
5. วิศวกรรมเครื่องกล	2	6.45	28	90.32	1	3.23	31
6. วิศวกรรมเซรามิก	2	11.11	16	88.89	-	-	18
7. วิศวกรรมโทรคมนาคม	2	8.70	21	91.30	-	-	23
8. วิศวกรรมพอลิเมอร์	2	18.18	9	81.82	-	-	11
9. วิศวกรรมไฟฟ้า	1	2.27	42	95.45	1	2.27	44
10. วิศวกรรมโยธา	4	26.67	10	66.67	1	6.67	15
11. วิศวกรรมโลหการ	1	3.45	28	96.55	-	-	29
12. วิศวกรรมสิ่งแวดล้อม	-	-	20	90.91	2	9.09	22
13. วิศวกรรมอุตสาหกรรม	2	5.26	34	89.47	2	5.26	38
14. เทคโนโลยีธรณี	-	-	17	89.47	2	10.53	19
รวม	32	6.71	430	90.15	15	3.14	477

ตารางที่ 11 จำนวนและร้อยละของบัณฑิต รุ่นปีการศึกษา 2544 ที่ทำงานแล้ว จำนวนตามกลุ่มสาขาวิชา สาขาวิชา และเวลาในการทำงานต่อวัน

กลุ่มสาขาวิชา/สาขาวิชา	เต็มเวลา		บางส่วน		รวม
	จำนวน	ร้อยละ	จำนวน	ร้อยละ	
เทคโนโลยีการเกษตร	55	94.83	2	3.45	58
1. เทคโนโลยีสารสนเทศ	55	94.83	2	3.45	58
เทคโนโลยีการเกษตร	68	94.44	1	1.39	72
1. เทคโนโลยีการผลิตพืช	19	100.00	-	-	19
2. เทคโนโลยีการผลิตสัตว์	22	88.00	-	-	22
3. เทคโนโลยีอาหาร	27	96.43	1	3.57	28
วิศวกรรมศาสตร์	312	89.91	10	2.88	347
1. วิศวกรรมเกษตร	6	100.00	-	-	6
2. วิศวกรรมขนส่ง	16	72.73	4	18.18	22
3. วิศวกรรมคอมพิวเตอร์	47	90.38	1	1.92	52
4. วิศวกรรมเคมี	16	94.12	-	-	17
5. วิศวกรรมเครื่องกล	30	96.77	-	-	31
6. วิศวกรรมเซรามิก	16	88.89	2	11.11	18
7. วิศวกรรมโพรทนามิก	20	86.96	-	-	23
8. วิศวกรรมพอลิเมอร์	9	81.82	2	18.18	11
9. วิศวกรรมไฟฟ้า	41	93.18	-	-	44
10. วิศวกรรมโยธา	12	80.00	1	6.67	15
11. วิศวกรรมโลหการ	29	100.00	-	-	29
12. วิศวกรรมสิ่งแวดล้อม	20	90.91	-	-	22
13. วิศวกรรมอุตสาหกรรม	34	89.47	-	-	38
14. เทคโนโลยีธรณี	16	84.21	-	-	19
รวม	435	91.19	13	2.73	477

ตารางที่ 12 จำนวนและร้อยละของบัณฑิต รุ่นปีการศึกษา 2544 ที่ทำงานแล้ว จำนวนตามกลุ่มสาขาวิชา สาขาวิชา และที่ตั้งของสถานที่ทำงานปัจจุบันตามภาคภูมิศาสตร์

กลุ่มสาขาวิชา/สาขาวิชา	กรุงเทพฯ และปริมณฑล		ภาคกลาง		ภาคตะวันออก		ภาคตะวันออกเฉียงเหนือ		ภาคเหนือ		ภาคตะวันตก		ภาคใต้		ไม่ระบุ		รวม จำนวน ผู้ทำงานแล้ว
	จำนวน	ร้อยละ	จำนวน	ร้อยละ	จำนวน	ร้อยละ	จำนวน	ร้อยละ	จำนวน	ร้อยละ	จำนวน	ร้อยละ	จำนวน	ร้อยละ	จำนวน	ร้อยละ	
เทคโนโลยีสารสนเทศ	36	62.07	1	1.72	8	13.79	8	13.79	1	1.72	1	1.72	1	1.72	2	3.45	58
1. เทคโนโลยีสารสนเทศ	36	62.07	1	1.72	8	13.79	8	13.79	1	1.72	1	1.72	1	1.72	2	3.45	58
เทคโนโลยีการเกษตร	15	20.83	7	9.72	11	15.28	31	43.06	2	2.78	3	4.17	1	1.39	2	2.78	72
1. เทคโนโลยีการผลิตพืช	4	21.05	2	10.53	2	10.53	10	52.63	-	-	-	-	-	-	1	5.26	19
2. เทคโนโลยีการผลิตสัตว์	2	8.00	4	16.00	6	24.00	8	32.00	2	8.00	1	4.00	1	4.00	1	4.00	25
3. เทคโนโลยีอาหาร	9	32.14	1	3.57	3	10.71	13	46.43	-	-	2	7.14	-	-	-	-	28
วิศวกรรมศาสตร์	171	49.28	20	5.76	47	13.54	56	16.14	10	2.88	6	1.73	4	1.15	33	9.51	347
1. วิศวกรรมเกษตร	2	33.33	-	-	-	-	3	50.00	-	-	-	-	-	-	1	16.67	6
2. วิศวกรรมขนส่ง	8	36.36	1	4.55	-	-	7	31.82	2	9.09	-	-	-	-	4	18.18	22
3. วิศวกรรมคอมพิวเตอร์	33	63.46	1	1.92	2	3.85	12	23.08	-	-	-	-	-	-	4	7.69	52
4. วิศวกรรมเคมี	7	41.18	1	5.88	4	23.53	3	17.65	-	-	-	-	-	-	2	11.76	17
5. วิศวกรรมเครื่องกล	13	41.94	4	12.90	3	9.68	7	22.58	1	3.23	-	-	-	-	3	9.68	31
6. วิศวกรรมขบวนการ	6	33.33	3	16.67	3	16.67	2	11.11	1	5.56	2	11.11	1	5.56	-	-	18
7. วิศวกรรมโทรคมนาคม	17	73.91	-	-	-	-	2	8.70	2	8.70	-	-	-	-	2	8.70	23
8. วิศวกรรมพอลิเมอร์	6	54.55	-	-	2	18.18	2	18.18	-	-	-	-	-	-	1	9.09	11
9. วิศวกรรมไฟฟ้า	20	45.45	5	11.36	9	20.45	5	11.36	1	2.27	-	-	1	2.27	3	6.82	44
10. วิศวกรรมโยธา	8	53.33	-	-	-	-	3	20.00	1	6.67	1	6.67	-	-	2	13.33	15
11. วิศวกรรมโลหการ	13	44.83	-	-	11	37.93	-	-	-	-	2	6.90	-	-	3	10.34	29
12. วิศวกรรมสิ่งแวดล้อม	11	50.00	-	-	3	13.64	4	18.18	1	4.55	-	-	1	4.55	2	9.09	22
13. วิศวกรรมอุตสาหกรรม	15	39.47	5	13.16	10	26.32	2	5.26	-	-	1	2.63	1	2.63	4	10.53	38
14. เทคโนโลยีธรณี	12	63.16	-	-	-	-	4	21.05	1	5.26	-	-	-	-	2	10.53	19
รวม	222	46.54	28	5.87	66	13.84	95	19.92	13	2.73	10	2.10	6	1.26	37	7.76	477

ตารางที่ 13 จำนวนและร้อยละของบัณฑิต รุ่นปีการศึกษา 2544 ที่ทำงานแล้ว จำแนกตามกลุ่มสาขาวิชา สาขาวิชา และเงินเดือนที่ได้รับ

กลุ่มสาขาวิชา/สาขาวิชา	ต่ำกว่า 5,001		5,001 - 10,000		10,001 - 15,000		15,001 - 20,000		มากกว่า 20,000		ไม่ได้รับเงินเดือน		รวมจำนวนผู้ทำงานแล้ว	ค่ากลาง (Median)
	จำนวน	ร้อยละ	จำนวน	ร้อยละ	จำนวน	ร้อยละ	จำนวน	ร้อยละ	จำนวน	ร้อยละ	จำนวน	ร้อยละ		
เทคโนโลยีสารสนเทศ	-	-	24	41.38	27	46.55	5	8.62	2	3.45	-	-	58	10,926.93
1. เทคโนโลยีสารสนเทศ	-	-	24	41.38	27	46.55	5	8.62	2	3.45	-	-	58	10,926.93
เทคโนโลยีการเกษตร	2	2.78	57	79.17	10	13.89	-	-	1	1.39	2	2.78	72	7,983.46
1. เทคโนโลยีการผลิตพืช	2	10.53	15	78.95	2	10.53	-	-	-	-	-	-	19	7,501.00
2. เทคโนโลยีการผลิตสัตว์	-	-	22	88.00	2	8.00	-	-	1	4.00	-	-	25	7,841.91
3. เทคโนโลยีอาหาร	-	-	20	71.43	6	21.43	-	-	-	-	2	7.14	28	8,501.00
วิศวกรรมศาสตร์	2	0.58	93	26.88	181	52.16	42	12.10	14	4.03	2	0.58	347	11,989.93
1. วิศวกรรมเกษตร	-	-	2	33.33	2	33.33	1	16.67	-	-	1	16.67	6	12,501.00
2. วิศวกรรมขนส่ง	-	-	8	36.36	11	50.00	-	-	3	13.64	-	-	22	11,364.64
3. วิศวกรรมคอมพิวเตอร์	-	-	8	15.38	32	61.54	8	15.38	2	3.85	-	-	52	12,657.25
4. วิศวกรรมเคมี	-	-	2	11.76	8	47.06	5	29.41	-	-	1	5.88	17	13,751.00
5. วิศวกรรมเครื่องกล	-	-	8	25.81	16	51.61	4	12.90	2	6.45	-	-	31	12,188.50
6. วิศวกรรมซรามิก	-	-	8	44.44	9	50.00	-	-	-	-	-	-	18	10,278.78
7. วิศวกรรมโพลีเมอร์	-	-	6	26.09	11	47.83	4	17.39	2	8.70	-	-	23	12,501.00
8. วิศวกรรมพอลิเมอร์	-	-	2	18.18	7	63.64	1	9.09	1	9.09	-	-	11	12,501.00
9. วิศวกรรมไฟฟ้า	-	-	18	40.91	16	36.36	8	18.18	1	2.27	-	-	44	11,094.75
10. วิศวกรรมโยธา	-	-	5	33.33	8	53.33	-	-	1	6.67	-	-	15	11,251.00
11. วิศวกรรมโลหการ	-	-	1	3.45	20	68.97	6	20.69	1	3.45	-	-	29	13,251.88
12. วิศวกรรมสิ่งแวดล้อม	1	4.55	12	54.55	6	27.27	1	4.55	-	-	-	-	22	8,751.00
13. วิศวกรรมอุตสาหกรรม	-	-	3	7.89	29	76.32	3	7.89	1	2.63	-	-	38	12,587.21
14. เทคโนโลยีธรณี	1	5.26	10	52.63	6	31.58	1	5.26	-	-	-	-	19	9,001.00
รวม	4	0.84	174	36.48	218	45.70	47	9.85	17	3.56	4	0.84	477	11,239.53

ตารางที่ 14 จำนวนและร้อยละของบัณฑิต รุ่นปีการศึกษา 2544 ที่ทำงานแล้ว จำนวนตามกลุ่มสาขาวิชา สาขาวิชา และความรู้ที่สอดคล้องกับที่ทำงาน

กลุ่มสาขาวิชา/สาขาวิชา	พอใจ		ไม่พอใจด้วยสาเหตุ										ไม่ระบุ		รวม จำนวน ผู้ทำงานแล้ว								
	ต้องานที่ทำ		จำนวน	ร้อยละ	ระบบงาน ไม่ดี	จำนวน	ร้อยละ	ผู้ร่วมงาน ไม่ดี	จำนวน	ร้อยละ	ความรู้ที่เรียนมา ไม่ได้ใช้	จำนวน	ร้อยละ	ค่าตอบแทนต่ำ		จำนวน	ร้อยละ	ขาดความมั่นคง	จำนวน	ร้อยละ	ขาดความก้าวหน้า	จำนวน	ร้อยละ
	จำนวน	ร้อยละ																					
เทคโนโลยีสารสนเทศ	36	62.07	7	12.07	1	1.72	2	3.45	7	12.07	2	3.45	2	3.45	2	3.45	2	3.45	1	1.72	58		
1. เทคโนโลยีสารสนเทศ	36	62.07	7	12.07	1	1.72	2	3.45	7	12.07	2	3.45	2	3.45	2	3.45	2	3.45	1	1.72	58		
เทคโนโลยีการเกษตร	47	65.28	6	8.33	-	-	5	6.94	7	9.72	2	2.78	4	5.56	1	1.39	72						
1. เทคโนโลยีการผลิตพืช	11	57.89	1	5.26	-	-	5	26.32	2	10.53	19												
2. เทคโนโลยีการผลิตสัตว์	14	56.00	3	12.00	-	-	4	16.00	1	4.00	25												
3. เทคโนโลยีอาหาร	22	78.57	2	7.14	-	-	1	3.57	1	3.57	2	7.14	-	-	-	-	28						
วิศวกรรมศาสตร์	212	61.10	33	9.51	4	1.15	29	8.36	35	10.09	14	4.03	9	2.59	11	3.17	347						
1. วิศวกรรมเกษตร	4	66.67	1	16.67	-	-	1	16.67	-	-	-	-	-	-	-	-	6						
2. วิศวกรรมขนส่ง	10	45.45	2	9.09	1	4.55	4	18.18	2	9.09	2	9.09	1	4.55	-	-	22						
3. วิศวกรรมคอมพิวเตอร์	36	69.23	2	3.85	-	-	1	1.92	9	17.31	1	1.92	2	3.85	1	1.92	52						
4. วิศวกรรมเคมี	10	58.82	3	17.65	-	-	3	17.65	-	-	-	-	-	-	1	5.88	17						
5. วิศวกรรมเครื่องกล	18	58.06	5	16.13	1	3.23	1	3.23	4	12.90	-	-	1	3.23	1	3.23	31						
6. วิศวกรรมเซรามิก	15	83.33	-	-	-	-	2	11.11	1	5.56	-	-	-	-	-	-	18						
7. วิศวกรรมโทรคมนาคม	16	69.57	1	4.35	-	-	2	8.70	2	8.70	2	8.70	-	-	-	-	23						
8. วิศวกรรมพอลิเมอร์	7	63.64	3	27.27	1	9.09	-	-	-	-	-	-	-	-	-	-	11						
9. วิศวกรรมไฟฟ้า	30	68.18	2	4.55	-	-	4	9.09	5	11.36	-	-	2	4.55	1	2.27	44						
10. วิศวกรรมโยธา	7	46.67	3	20.00	-	-	-	-	2	13.33	1	6.67	1	6.67	1	6.67	15						
11. วิศวกรรมโลหการ	22	75.86	3	10.34	-	-	-	-	3	10.34	1	3.45	-	-	-	-	29						
12. วิศวกรรมสิ่งแวดล้อม	8	36.36	3	13.64	-	-	4	18.18	1	4.55	3	13.64	1	4.55	2	9.09	22						
13. วิศวกรรมอุตสาหกรรม	21	55.26	2	5.26	1	2.63	6	15.79	2	5.26	2	5.26	1	2.63	3	7.89	38						
14. เทคโนโลยีธรณี	8	42.11	3	15.79	-	-	1	5.26	4	21.05	2	10.53	-	-	1	5.26	19						
รวม	295	61.84	46	9.64	5	1.05	36	7.55	49	10.27	18	3.77	15	3.14	13	2.73	477						

ตารางที่ 15 จำนวนและร้อยละของบัณฑิต รุ่นปีการศึกษา 2544 ที่ทำงานแล้วและเป็นอาชีพใหม่ จำนวนตามกลุ่มสาขาวิชา สาขาวิชา และระยะเวลาในการหางานทำ

กลุ่มสาขาวิชาสาขาวิชา	1-2 เดือน		3-4 เดือน		5-6 เดือน		7-8 เดือน		อื่นๆ		ไม่ระบุ		รวมจำนวน ผู้ทำงานอาชีพใหม่
	จำนวน	ร้อยละ	จำนวน	ร้อยละ	จำนวน	ร้อยละ	จำนวน	ร้อยละ	จำนวน	ร้อยละ	จำนวน	ร้อยละ	
เทคโนโลยีสารสนเทศ	10	18.52	13	24.07	6	11.11	11	20.37	11	20.37	3	5.56	54
1. เทคโนโลยีสารสนเทศ	10	18.52	13	24.07	6	11.11	11	20.37	11	20.37	3	5.56	54
เทคโนโลยีการเกษตร	23	34.85	20	30.30	16	24.24	4	6.06	-	-	3	4.55	66
1. เทคโนโลยีการผลิตพืช	4	26.67	4	26.67	4	26.67	3	20.00	-	-	-	-	15
2. เทคโนโลยีการผลิตสัตว์	9	39.13	4	17.39	10	43.48	-	-	-	-	-	-	23
3. เทคโนโลยีอาหาร	10	35.71	12	42.86	2	7.14	1	3.57	-	-	3	10.71	28
วิศวกรรมศาสตร์	99	31.94	85	27.42	75	24.19	29	9.35	10	3.23	12	3.87	310
1. วิศวกรรมเกษตร	-	-	2	33.33	1	16.67	1	16.67	1	16.67	1	16.67	6
2. วิศวกรรมขนส่ง	5	25.00	7	35.00	2	10.00	2	10.00	2	10.00	2	10.00	20
3. วิศวกรรมคอมพิวเตอร์	11	25.00	12	27.27	16	36.36	2	4.55	1	2.27	2	4.55	44
4. วิศวกรรมเคมี	5	33.33	4	26.67	3	20.00	3	20.00	-	-	-	-	15
5. วิศวกรรมเครื่องกล	12	42.86	8	28.57	4	14.29	3	10.71	-	-	1	3.57	28
6. วิศวกรรมโยธา	8	50.00	5	31.25	2	12.50	1	6.25	-	-	-	-	16
7. วิศวกรรมโทรคมนาคม	4	19.05	6	28.57	9	42.86	1	4.76	-	-	1	4.76	21
8. วิศวกรรมพอลิเมอร์	4	44.44	2	22.22	1	11.11	2	22.22	-	-	-	-	9
9. วิศวกรรมไฟฟ้า	16	38.10	7	16.67	14	33.33	4	9.52	-	-	1	2.38	42
10. วิศวกรรมโยธา	6	60.00	-	-	3	30.00	1	10.00	-	-	-	-	10
11. วิศวกรรมโลหการ	11	39.29	9	32.14	3	10.71	1	3.57	3	10.71	1	3.57	28
12. วิศวกรรมสิ่งแวดล้อม	2	10.00	10	50.00	6	30.00	2	10.00	-	-	-	-	20
13. วิศวกรรมอุตสาหกรรม	10	29.41	10	29.41	7	20.59	3	8.82	1	2.94	3	8.82	34
14. เทคโนโลยีวัสดุ	5	29.41	3	17.65	4	23.53	3	17.65	2	11.76	-	-	17
รวม	132	30.70	118	27.44	97	22.56	44	10.23	21	4.88	18	4.19	430

ตารางที่ 16 จำนวนและร้อยละของบัณฑิต รุ่นปีการศึกษา 2544 ที่ทำงานแล้ว จำแนกตามกลุ่มสาขาวิชา สาขาวิชา และระดับการนำความรู้ไปประยุกต์ใช้ในการทำงาน

กลุ่มสาขาวิชา/สาขาวิชา	มากที่สุด		มาก		ปานกลาง		น้อย		น้อยที่สุด		ไม่ระบุ		รวมจำนวนผู้ทำงานแล้ว
	จำนวน	ร้อยละ	จำนวน	ร้อยละ	จำนวน	ร้อยละ	จำนวน	ร้อยละ	จำนวน	ร้อยละ	จำนวน	ร้อยละ	
เทคโนโลยีสารสนเทศ	11	18.97	15	25.86	27	46.55	5	8.62	-	-	-	-	58
1. เทคโนโลยีสารสนเทศ	11	18.97	15	25.86	27	46.55	5	8.62	-	-	-	-	58
เทคโนโลยีการเกษตร	10	13.89	24	33.33	24	33.33	12	16.67	2	2.78	-	-	72
1. เทคโนโลยีการผลิตพืช	1	5.26	4	21.05	11	57.89	2	10.53	1	5.26	-	-	19
2. เทคโนโลยีการผลิตสัตว์	2	8.00	10	40.00	6	24.00	7	28.00	-	-	-	-	25
3. เทคโนโลยีอาหาร	7	25.00	10	35.71	7	25.00	3	10.71	1	3.57	-	-	28
วิศวกรรมศาสตร์	34	9.80	116	33.43	136	39.19	38	10.95	12	3.46	11	3.17	347
1. วิศวกรรมเกษตร	-	-	2	33.33	3	50.00	1	16.67	-	-	-	-	6
2. วิศวกรรมขนส่ง	3	13.64	5	22.73	5	22.73	6	27.27	2	9.09	1	4.55	22
3. วิศวกรรมคอมพิวเตอร์	8	15.38	18	34.62	23	44.23	1	1.92	1	1.92	1	1.92	52
4. วิศวกรรมเคมี	1	5.88	8	47.06	3	17.65	3	17.65	-	-	2	11.76	17
5. วิศวกรรมเครื่องกล	3	9.68	9	29.03	14	45.16	4	12.90	-	-	1	3.23	31
6. วิศวกรรมเซรามิก	-	-	8	44.44	8	44.44	2	11.11	-	-	-	-	18
7. วิศวกรรมโทรคมนาคม	2	8.70	6	26.09	11	47.83	3	13.04	1	4.35	-	-	23
8. วิศวกรรมพอลิเมอร์	-	-	4	36.36	6	54.55	1	9.09	-	-	-	-	11
9. วิศวกรรมไฟฟ้า	3	6.82	15	34.09	15	34.09	7	15.91	3	6.82	1	2.27	44
10. วิศวกรรมโยธา	-	-	5	33.33	7	46.67	2	13.33	-	-	1	6.67	15
11. วิศวกรรมโลหการ	6	20.69	12	41.38	8	27.59	-	-	3	10.34	-	-	29
12. วิศวกรรมสิ่งแวดล้อม	3	13.64	6	27.27	8	36.36	4	18.18	-	-	1	4.55	22
13. วิศวกรรมอุตสาหกรรม	-	-	14	36.84	17	44.74	3	7.89	2	5.26	2	5.26	38
14. เทคโนโลยีธรณี	5	26.32	4	21.05	8	42.11	1	5.26	-	-	1	5.26	19
รวม	55	11.53	155	32.49	187	39.20	55	11.53	14	2.94	11	2.31	477

ตารางที่ 17 จำนวนและร้อยละของบัณฑิต รุ่นปีการศึกษา 2544 ที่ทำงานแล้ว จำนวนตามกลุ่มสาขาวิชา และการได้รับการฝึกอบรมทักษะเพิ่มเติมจากหน่วยงาน

กลุ่มสาขาวิชา/สาขาวิชา	ได้รับการฝึกอบรม		ได้รับการฝึกอบรมระหว่างปฏิบัติงาน		ได้รับการฝึกอบรมทั้งหมด		ได้รับการฝึกอบรมก่อนปฏิบัติงาน		ได้รับการฝึกอบรมระหว่างปฏิบัติงาน		ได้รับการฝึกอบรมทั้งหมด		ได้รับการฝึกอบรม		รวมจำนวนผู้ทำงานแล้ว
	จำนวน	ร้อยละ	จำนวน	ร้อยละ	จำนวน	ร้อยละ	จำนวน	ร้อยละ	จำนวน	ร้อยละ	จำนวน	ร้อยละ	จำนวน	ร้อยละ	
เทคโนโลยีสารสนเทศ	3	5.17	21	36.21	7	12.07	26	44.83	1	1.72	26	44.83	1	1.72	58
1. เทคโนโลยีสารสนเทศ	3	5.17	21	36.21	7	12.07	26	44.83	1	1.72	26	44.83	1	1.72	58
เทคโนโลยีการเกษตร	7	9.72	28	36.89	14	19.44	17	23.61	6	8.33	17	23.61	6	8.33	72
1. เทคโนโลยีการผลิตพืช	1	5.26	9	47.37	5	26.32	4	21.05	-	-	4	21.05	-	-	19
2. เทคโนโลยีการผลิตสัตว์	3	12.00	11	44.00	3	12.00	5	20.00	3	12.00	5	20.00	3	12.00	25
3. เทคโนโลยีอาหาร	3	10.71	8	28.57	6	21.43	8	28.57	3	10.71	8	28.57	3	10.71	28
วิศวกรรมศาสตร์	38	10.95	108	31.12	80	23.05	83	23.92	38	10.95	83	23.92	38	10.95	347
1. วิศวกรรมเกษตร	-	-	2	33.33	2	33.33	1	16.67	1	16.67	1	16.67	1	16.67	6
2. วิศวกรรมขนส่ง	2	9.09	8	36.36	2	9.09	7	31.82	3	13.64	7	31.82	3	13.64	22
3. วิศวกรรมคอมพิวเตอร์	4	7.69	20	38.46	12	23.08	14	26.92	2	3.85	14	26.92	2	3.85	52
4. วิศวกรรมเคมี	2	11.76	3	17.65	5	29.41	3	17.65	4	23.53	3	17.65	4	23.53	17
5. วิศวกรรมเครื่องกล	3	9.68	12	38.71	6	19.35	3	9.68	7	22.58	3	9.68	7	22.58	31
6. วิศวกรรมโยธา	2	11.11	7	38.89	4	22.22	4	22.22	1	5.56	4	22.22	1	5.56	18
7. วิศวกรรมโทรคมนาคม	3	13.04	8	34.78	4	17.39	5	21.74	3	13.04	5	21.74	3	13.04	23
8. วิศวกรรมพลังงาน	2	18.18	3	27.27	3	27.27	3	27.27	-	-	3	27.27	-	-	11
9. วิศวกรรมไฟฟ้า	6	13.64	10	22.73	16	36.36	10	22.73	2	4.55	10	22.73	2	4.55	44
10. วิศวกรรมโยธา	-	-	3	20.00	-	-	9	60.00	3	20.00	9	60.00	3	20.00	15
11. วิศวกรรมโยธา	2	6.90	12	41.38	9	31.03	4	13.79	2	6.90	4	13.79	2	6.90	29
12. วิศวกรรมสิ่งแวดล้อม	2	9.09	5	22.73	3	13.64	10	45.45	2	9.09	10	45.45	2	9.09	22
13. วิศวกรรมอุตสาหกรรม	7	18.42	8	21.05	11	28.95	7	18.42	5	13.16	7	18.42	5	13.16	38
14. เทคโนโลยีชีวิต	3	15.79	7	36.84	3	15.79	3	15.79	3	15.79	3	15.79	3	15.79	19
รวม	48	10.06	157	32.91	101	21.17	126	26.42	45	9.43	126	26.42	45	9.43	477

ภาคผนวก



ตอบเฉพาะผู้ทำงานแล้ว

7. ประเภทงานที่ทำ

- [1] กิจการของตัวเอง [2] กิจการของครอบครัว [3] รับราชการ/ลูกจ้าง/พนักงานของรัฐ 54
[4] พนักงาน/ลูกจ้างเอกชน [5] พนักงาน/ลูกจ้างรัฐวิสาหกิจ [6] พนักงานองค์การต่างประเทศ/ระหว่างประเทศ
[7] อื่น ๆ (ระบุ)

8. งานอาชีพตามข้อ 7. [1] งานเดิม (งานที่ทำก่อนหรือระหว่างเรียน) 55
[2] งานใหม่ (งานที่ทำหลังจากสำเร็จการศึกษาแล้ว)

9. ลักษณะงานที่ทำ [1] เต็มเวลา(สัปดาห์หนึ่งไม่ต่ำกว่า 35 ชม.) [2] บางเวลา 56

10. สถานที่ทำงานในปัจจุบัน ชื่อหน่วยงาน ตำแหน่ง.....
ที่ตั้งเลขที่ตรอก/ซอยอำเภอ/เขต.....
จังหวัด.....รหัสไปรษณีย์.....โทรศัพท์..... 57-59

11. ปัจจุบัน [9] ไม่ได้รับค่าจ้าง/เงินเดือน
ได้รับค่าจ้าง/เงินเดือน(โดยเฉลี่ยต่อเดือน) โปรดระบุจำนวน 60
[1] ต่ำกว่า 5,000 บาท [2] 5,001-10,000 บาท [3] 10,001-15,000 บาท
[4] 15,001-20,000 บาท [5] 20,001 บาทขึ้นไป

12. ท่านมีความรู้สึกพอใจต่องานที่ท่านทำหรือไม่ 61
[9] พอใจ
ถ้า ไม่พอใจ โปรดระบุสาเหตุที่สำคัญที่สุด 1 ข้อ ต่อไปนี้
[1] ระบบงานไม่ดี [2] ผู้ร่วมงานไม่ดี [3] ไม่ได้ใช้ความรู้ที่เรียนมา
[4] ค่าตอบแทนต่ำ [5] ขาดความมั่นคง [6] ขาดความก้าวหน้า
[7] อื่น ๆ (ระบุ)

13. สำหรับผู้ที่ได้งานใหม่(ตามข้อ 8)หลังจากสำเร็จการศึกษาแล้ว ท่านได้งานทำในระยะเวลาเท่าไร จนถึงวันกรอกแบบสำรวจ 62
[1] 1 - 2 เดือน [2] 3 - 4 เดือน [3] 5 - 6 เดือน
[4] 7 - 8 เดือน [5] อื่น ๆ (ระบุ)

14. ท่านสามารถนำความรู้จากสาขาวิชาที่เรียนมาประยุกต์ใช้กับหน้าที่การงานที่ท่านทำอยู่ขณะนี้เพียงใด 63
[1] มากที่สุด [2] มาก [3] ปานกลาง [4] น้อย [5] น้อยที่สุด

15. ท่านได้รับการฝึกอบรมทักษะเพิ่มเติมจากหน่วยงานเพื่อปฏิบัติงานหรือไม่ 64
[1] ได้รับการฝึกอบรมก่อนการปฏิบัติงาน (ระบุทักษะ).....
[2] ได้รับการฝึกอบรมระหว่างปฏิบัติงาน (ระบุทักษะ)
[3] ได้รับการฝึกอบรมทั้งก่อนและระหว่างปฏิบัติงาน (ระบุทักษะ)
[4] ไม่ได้รับการฝึกอบรมใด ๆ ทั้งสิ้น

คณะผู้จัดทำ

ชื่อเอกสาร	รายงานการสำรวจภาวะการทำงานทำของบัณฑิต มหาวิทยาลัยเทคโนโลยีสุรนารี รุ่นปีการศึกษา 2544
ที่ปรึกษา	รองอธิการบดีฝ่ายวางแผน (รองศาสตราจารย์ ดร. กฤษณะ สาคริก)
ผู้จัดทำ	งานวิจัยสถาบันและสารสนเทศ ส่วนแผนงาน
รูปเล่ม	ฝ่ายผลิตเอกสารกลาง ศูนย์บรรณสารและสื่อการศึกษา
จำนวนที่พิมพ์	100 เล่ม
ปีที่พิมพ์	เมษายน 2546

มหาวิทยาลัยเทคโนโลยีสุรนารี