

การประเมินโครงการกองทุนหมู่บ้านและชุมชนเมือง : กรณีศึกษา
กองทุนหมู่บ้านวะภูแก้ว หมู่ที่ 6 ตำบลชะเกลือใหม่ อำเภอสูงเนิน จังหวัดนครราชสีมา

นางสาวพนารัตน์ โอคจันทิก

A 4575054

สารนิพนธ์นี้เป็นส่วนหนึ่งของการศึกษาหลักสูตรประกาศนียบัตรบัณฑิต

สาขาวิชาเทคโนโลยีการจัดการ

มหาวิทยาลัยเทคโนโลยีสุรนารี

ปีการศึกษา 2544

คำนำ

สารนิพนธ์ เล่มนี้ เขียนขึ้นตามกรอบข้อกำหนดของ หลักสูตรประกาศนียบัตรบัณฑิต “การจัดการและการประเมินโครงการ” ของมหาวิทยาลัยเทคโนโลยีสุรนารี พ.ศ.2544 ซึ่งเป็นหลักสูตรที่มีลักษณะพิเศษ เมื่อเทียบกับหลักสูตรประกาศนียบัตรบัณฑิตอื่นๆ เนื่องจากเป็นหลักสูตรที่เกิดขึ้นจากความต้องการที่จำเพาะบางประการ กล่าวคือ รัฐบาลยุคของ ฯพณฯ พันตำรวจโท ดร.ทักษิณ ชินวัตร เป็นนายกรัฐมนตรี มีนโยบายเร่งด่วนในการจัดตั้งกองทุนหมู่บ้านและชุมชนเมืองแห่งชาติขึ้น เนื่องจากได้มองเห็นปัญหาความยากจนของประชาชนในชุมชนและท้องถิ่น รัฐบาลต้องการที่จะฟื้นฟูเศรษฐกิจ และมีปรัชญาเป้าหมายเศรษฐกิจพอเพียงเพื่อให้ชุมชนพึ่งพาตนเอง ส่งเสริมศักยภาพและความเข้มแข็งของชุมชนในท้องถิ่น จึงได้จัดสรรเงินให้เป็นกองทุนหมู่บ้านละหนึ่งล้านบาทเพื่อเป็นทุนหมุนเวียนในหมู่บ้าน พัฒนาอาชีพ สร้างงาน เพิ่มรายได้ ลดรายจ่ายให้กับครอบครัว โดยให้ชุมชนบริหารจัดการเงินกองทุนหมุนเวียนของตนเอง เพื่อเป็นการเพิ่มประสิทธิภาพของกองทุนหมู่บ้านจึงได้มีการประเมินโครงการกองทุนหมู่บ้านและชุมชนเมือง โดยใช้กระบวนการของการศึกษาหลักสูตรประกาศนียบัตรบัณฑิต “การจัดการและการประเมินโครงการ” ซึ่งเน้นให้นักศึกษาที่อยู่ในพื้นที่เข้าไปช่วยเหลือส่งเสริมการพัฒนาและติดตามประเมินผล ตลอดจนวิจัยการดำเนินงานกองทุนหมู่บ้านและชุมชนเมือง เพื่อเป็นการดำเนินการอย่างมีประสิทธิภาพ

สารนิพนธ์เล่มนี้ เป็นเอกสารที่ให้ความรู้เกี่ยวกับกองทุนหมู่บ้านระลอกที่ 6 ตำบลมะเกลือใหม่ อำเภอสูงเนิน จังหวัดนครราชสีมา ผู้จัดทำหวังเป็นอย่างยิ่งว่าสารนิพนธ์เล่มนี้คงจะเอื้อประโยชน์แก่ท่าน

พนารัตน์ โอดจันทิก

ผู้จัดทำ

นางสาวพนารัตน์ โอดจันทิก : การประเมินโครงการกองทุนหมู่บ้านและชุมชนเมือง : กรณีศึกษา
กองทุนหมู่บ้านวะภูแก้ว หมู่ที่ 6 ตำบลมะเกลือใหม่
อำเภอสูงเนิน จังหวัดนครราชสีมา

อาจารย์ที่ปรึกษา : รองศาสตราจารย์ ดร. ไทย ทิพย์สุวรรณกุล

อาจารย์นิเทศ : อาจารย์สิริลักษณ์ คีสูงเนิน

บทคัดย่อ

การประเมินผลโครงการกองทุนหมู่บ้านและชุมชนเมือง : กรณีศึกษามูลนิธิบ้านวะภูแก้ว หมู่ 6 ตำบลมะเกลือใหม่ อ.สูงเนิน จ.นครราชสีมา มีวัตถุประสงค์เพื่อศึกษาการบรรลุเป้าหมายของการดำเนินงานกองทุนหมู่บ้านวะภูแก้ว ปัจจัยบวกและปัจจัยลบที่มีผลต่อการบรรลุเป้าหมาย กระบวนการสร้างเครือข่ายเพื่อการเรียนรู้ และตัวชี้วัดความเข้มแข็งของชุมชนบ้านวะภูแก้ว โดยใช้แบบจำลองซิปป (CIPP Model) เป็นกรอบในการประเมิน

การเก็บรวบรวมข้อมูลใช้ระยะเวลาระหว่างเดือนธันวาคม 2544 ถึงเดือนกรกฎาคม 2545 โดยวิธีการศึกษาเอกสารข้อมูลที่มีการรวบรวมไว้ การจัดเวทีชาวบ้าน การสังเกต และการสัมภาษณ์ชาวบ้าน และบุคคลที่เกี่ยวข้อง

จากผลการศึกษาครั้งนี้ทำให้ได้ทราบว่ากระบวนการดำเนินงานของกองทุนหมู่บ้านวะภูแก้ว บรรลุเป้าหมายดี คือมีการสร้างรายได้ ลดรายจ่าย ตลอดจนบรรเทาเหตุฉุกเฉินและความจำเป็นของชาวบ้าน ใช้ในการพัฒนาเศรษฐกิจและสังคม อีกทั้งทำให้ท้องถิ่นมีความสามารถในการจัดระบบและบริหารจัดการเงินได้ด้วยตัวเอง ทำให้มีศักยภาพในการสร้างเสริมความเข้มแข็งด้านสังคม และด้านเศรษฐกิจของประชาชนในหมู่บ้านและชุมชนเมืองสู่การพึ่งพาตนเองอย่างยั่งยืน อันเป็นการกระตุ้นเศรษฐกิจฐานรากของประเทศรวมทั้งเสริมสร้างภูมิคุ้มกันทางเศรษฐกิจและสังคมของประเทศในอนาคต ซึ่งเป็นตัวชี้วัดได้ว่าในหมู่บ้านมีความเข้มแข็งในการบริหารกองทุนหมู่บ้าน

สาขาวิชาเทคโนโลยีการจัดการ

ปีการศึกษา 2544

ลายมือชื่อนักศึกษา.....
ลายมือชื่ออาจารย์ที่ปรึกษา.....
ลายมือชื่ออาจารย์นิเทศก์.....

หน้าอนุมัติ

อาจารย์ที่ปรึกษา อาจารย์นิเทศ และกรรมการสอบ ได้พิจารณาสารนิพนธ์ฉบับนี้แล้ว เห็นสมควรรับเป็นส่วนหนึ่งของการศึกษาตามหลักสูตรประกาศนียบัตร สาขาการจัดการและการประเมินโครงการของสำนักเทคโนโลยีสังคม มหาวิทยาลัยเทคโนโลยีสุรนารีได้

อาจารย์ที่ปรึกษา
(รองศาสตราจารย์ ดร.ไทย ทิพย์สุวรรณกุล)

อาจารย์นิเทศก์
(อาจารย์ศิริลักษณ์ ดีสูงเนิน)

กรรมการสอบ
(อาจารย์ ดร.สฤณี ศรีขาว)

อนุมัติให้สารนิพนธ์ฉบับนี้เป็นส่วนหนึ่งของหลักสูตรประกาศนียบัตรบัณฑิต สาขาการจัดการ และการประเมินโครงการ

.....
(รองศาสตราจารย์ ทรงพร ทาเจริญศักดิ์)
คณบดีสำนักวิชาเทคโนโลยีสังคม

กิตติกรรมประกาศ

สารนิพนธ์นี้สำเร็จลุล่วงด้วยดี ผู้ศึกษาขอกราบขอบพระคุณบุคคลและกลุ่มบุคคลต่าง ๆ ที่ได้กรุณาให้คำปรึกษา แนะนำ ช่วยเหลือ อย่างดียิ่ง ทั้งในด้านวิชาการและด้านการดำเนินงานวิจัย ข้อมูล อาทิเช่น

- รองศาสตราจารย์ ดร. ไทย ทิพย์สุวรรณกุล อาจารย์ที่ปรึกษา
- อาจารย์ศฤงค์ ศรีขาว กรรมการสอบ
- อาจารย์ศิริลักษณ์ คีสูงเนิน อาจารย์นิเทศก์
- ผู้ช่วยศาสตราจารย์ ดร. ขวัญกมล กลิ่นศรีสุข และคณาจารย์ประจำภาควิชาเทคโนโลยีการจัดการ สำนักวิชาเทคโนโลยีสังคม มหาวิทยาลัยเทคโนโลยีสุรนารี
- นางสุนทร ใจสุทธิ์ พัฒนาการอำเภอ นายสมภพ สนองพันธ์ ปลัดองค์การบริหารส่วนตำบลมะเกลือใหม่ ที่ได้ให้คำปรึกษาด้านการปฏิบัติงานในพื้นที่และการสร้างความคุ้นเคยกับชุมชน
- นายอำเภอ กำนัน ผู้ใหญ่บ้าน ประธานและคณะกรรมการกองทุน ประชาชนในหมู่บ้าน ที่ได้ให้ความสะดวกในการอนุเคราะห์เอกสารและข้อมูลต่างๆ เพื่อการศึกษาค้นคว้าเป็นอย่างดี

ท้ายนี้ขอกราบขอบพระคุณ บิดา มารดา ที่เป็นกำลังใจช่วยให้ผู้ศึกษาจัดทำสารนิพนธ์ ประสพผลสำเร็จด้วยดี

นางสาวพนารัตน์ โอดจันทร์ทิัก

สารบัญ

เรื่อง		หน้า
คำนำ		ก
บทคัดย่อ		ข
หน้าอนุมัติ		ค
กิตติกรรมประกาศ		ง
สารบัญ		จ
บทที่ 1	บทนำ	
	หลักการและเหตุผล	1
	วัตถุประสงค์ของการประเมิน โครงการ	2
	กรอบความคิดทฤษฎี	2
	วิธีดำเนินการประเมินโครงการ	3
	ผลที่คาดว่าจะได้รับจากการประเมินโครงการ	3
บทที่ 2	บริทัศน์วรรณกรรมและงานวิจัยที่เกี่ยวข้อง	
	นโยบาย หลักการ วัตถุประสงค์ และระเบียบกองทุนหมู่บ้านและชุมชนเมือง	4
	ระเบียบสำนักนายกรัฐมนตรี ว่าด้วยคณะกรรมการกองทุนหมู่บ้านและชุมชนเมืองแห่งชาติ พ.ศ. 2544	5
	แบบคิดตามสังเกตการณ์คัดเลือก คณะกรรมการกองทุนหมู่บ้าน	6
	แบบคำขอขึ้นทะเบียนและประเมินความพร้อมของกองทุนหมู่บ้าน	6
	ระเบียบกองทุนหมู่บ้าน	7
	การพิจารณาเงินกู้สำหรับคณะกรรมการกองทุนหมู่บ้าน	8
	หลักการประเมินโครงการแบบชีพพ์โมเดล	9
บทที่ 3	วิธีการดำเนินการประเมินโครงการ	
	ประชากรและกลุ่มตัวอย่าง	17
	ตัวแปรและตัวชี้วัดในการประเมินโครงการ	19

	เครื่องมือที่ใช้ในการประเมิน โครงการ	20
	วิธีการเก็บรวบรวมข้อมูล	20
	การวิเคราะห์ข้อมูล	21
บทที่ 4	ผลการติดตามการประเมินโครงการ	
	ผลการประเมินบริบทชุมชน	23
	บริบทระดับประเทศ	23
	ความยากจนของประเทศ	23
	นโยบายการพัฒนาอุตสาหกรรมขนาดกลางและขนาดย่อม(SMEs)	25
	ภาวะการขาดดุลการค้าของประเทศ	25
	สภาพแวดล้อมของประเทศในปัจจุบัน	26
	ความเดือดร้อนและการเป็นหนี้สินของประชาชน	27
	บรรยากาศของความอ่อนแอและความล่มสลายในท้องถิ่นชนบท	27
	ค่านิยมในกระแสวัฒนธรรมและสินค้าจากต่างประเทศ	28
	บริบทระดับท้องถิ่น	28
	ประวัติความเป็นมาของหมู่บ้าน	28
	สภาพปัจจุบัน	29
	เศรษฐกิจ	29
	สังคม	30
	วัฒนธรรมและประเพณี	31
	ข้อมูลอื่นๆ	31
	ผลการประเมินโครงการ โดยภาพรวม	31
	ผลการประเมินหน่วยระบบ A การบริหารจัดการกองทุนและ	
	การแนะนำส่งเสริมผู้กู้	31
	ผลการประเมินปัจจัยนำเข้า	31
	ผลการประเมินกระบวนการ	32
	ผลการประเมินผลผลิต	33
	ผลการประเมินหน่วยระบบ B หน่วยประเมินผลผลิตการค้าเงิน	
	กิจการของผู้กู้	33
	ผลการประเมินปัจจัยนำเข้า	33
	ผลการประเมินกระบวนการ	33
	ผลการประเมินผลผลิต	33
	ผลการประเมินบริบท	34

	สรุปการบรรลุวัตถุประสงค์ของการประเมินโครงการ	36
บทที่ 5	สรุป และข้อเสนอแนะ	
	วัตถุประสงค์ของการประเมินโครงการ	39
	วิธีดำเนินการประเมินโครงการ	39
	ผลการดำเนินการประเมินโครงการ	40
	สรุปผลตามวัตถุประสงค์	41
	ข้อเสนอแนะ	41
บรรณานุกรม		43
ภาคผนวก		
	ภาคผนวก ก เอกสารที่เกี่ยวข้อง	
	ภาคผนวก ข บร.1 – บร.12	

บทที่ 1

บทนำ

หลักการและเหตุผล

จากความยากจนของประชาชนในชนบทและชุมชนเมือง คือไม่มีทุนและขาดโอกาสเข้าถึงแหล่งเงินทุน เพื่อการพัฒนาอาชีพ สร้างรายได้ ลดรายจ่าย และบรรเทาเหตุฉุกเฉินและความจำเป็นเร่งด่วน เพื่อเป็นการเปิดโอกาสให้ประชาชนเพื่อให้เข้าถึงแหล่งเงินทุนหมุนเวียนในหมู่บ้านและชุมชนเมือง รัฐบาลได้กำหนดนโยบายเร่งด่วนในการจัดตั้งกองทุนหมู่บ้านและชุมชนเมือง สำหรับเป็นแหล่งเงินทุนหมุนเวียนในหมู่บ้านและชุมชนเมือง ใช้ในการพัฒนาเศรษฐกิจและสังคมอีกทั้งเพื่อให้ท้องถิ่นมีความสามารถในการจัดระบบและบริหารจัดการเงินกองทุนของตนเอง เพื่อสร้างศักยภาพในการสร้างความเข้มแข็งทางด้านสังคม และด้านเศรษฐกิจของประชาชนในหมู่บ้านและชุมชนเมืองผู้พึ่งพาตนเองอย่างยั่งยืนอันเป็นการกระตุ้นเศรษฐกิจจากฐานของประเทศรวมทั้งภูมิคุ้มกันทางเศรษฐกิจและสังคมของประเทศในอนาคต

หมู่บ้านวะภูแก้วมีประชากรทั้งหมด 637 คน รวม 158 ครัวเรือน ชาวบ้านที่อาศัยอยู่ส่วนใหญ่จะประกอบอาชีพเกษตรกรรม เมื่อหมดฤดูกาลเก็บเกี่ยวผลผลิตทางการเกษตรก็จะออกไปรับจ้างในต่างจังหวัด ซึ่งรายได้นั้นก็ค่อนข้างน้อยแค่พอเลี้ยงครอบครัวได้ และคนบางกลุ่มที่ประกอบอาชีพเกษตรกรรมนั้นรายได้แต่ละปีก็จะไม่แน่นอน บางปีผลผลิตก็มีกำไร บางปีก็ขาดทุน เนื่องจากปัญหาสภาพแวดล้อมต่าง ๆ เช่น ราคาผลผลิตที่ไม่แน่นอน ภัยทางธรรมชาติ และอื่น ๆ อีกมากมาย และปัญหาเหล่านี้จึงทำให้ชาวบ้านมีฐานะที่ค่อนข้างยากจน

จากปัญหาในเรื่องความยากจนของประชาชนนี้รัฐบาลจึงเปิดโอกาสให้กับประชาชนได้เข้าถึงแหล่งเงินทุน โดยการจัดตั้งกองทุนหมู่บ้านและชุมชนเมือง เพื่อสร้างรากฐานให้กับประชาชนและให้ประชาชนสามารถพึ่งพาตนเองได้ จากความพร้อมของหมู่บ้านและชุมชนเมือง ที่ได้รับการจัดตั้งกองทุนแล้วเสร็จ และได้รับอนุมัติให้ตั้งกองทุน รับการจัดสรรโอนเงินเข้ากองทุนหมู่บ้านและชุมชนเมืองแล้ว เพื่อให้เกิดการบริหารอย่างมีประสิทธิภาพและบรรลุวัตถุประสงค์ จึงสมควรมีการประเมินกองทุน โดยนักศึกษาหลักสูตรประกาศนียบัตรบัณฑิต ที่เข้ามาประจำในหมู่บ้านนั้น ๆ และเขียนเรียบเรียงรายงานการประเมินในรูปของ “สารนิพนธ์” (Substantive report) เพื่อแสดงให้เห็นความสำเร็จตลอดจนจุดอ่อนที่ควรปรับปรุงของแต่ละท้องถิ่น และเพื่อเป็นการพัฒนาความรู้ความสามารถของนักศึกษาในด้านการพัฒนาท้องถิ่น

วัตถุประสงค์ของการประเมินโครงการ

เพื่อให้ทราบว่าโครงการกองทุนหมู่บ้านวะภูแก้ว หมู่ที่ 6 ตำบลมะเกลือใหม่ อำเภอสูงเนิน จังหวัดนครราชสีมา มีประสิทธิภาพในการบริหารจัดการกองทุน การแก้ไขปัญหาความยากจนของหมู่บ้านและชุมชน บรรลุวัตถุประสงค์ตามนโยบายเร่งด่วนของรัฐบาลมากน้อยเพียงใด จึงได้กำหนดวัตถุประสงค์ ดังนี้

1. เพื่อศึกษากระบวนการดำเนินการกองทุนหมู่บ้านวะภูแก้ว หมู่ 6 ต.มะเกลือใหม่ อ.สูงเนิน จ.นครราชสีมา
2. เพื่อศึกษาปัจจัยด้านบวกที่ส่งผลดีในการดำเนินการและปัจจัยด้านลบที่ก่อให้เกิดปัญหาต่อกองทุนหมู่บ้านวะภูแก้ว
3. เพื่อศึกษาและติดตามการกู้เงินของสมาชิกกองทุนหมู่บ้านวะภูแก้ว
4. เพื่อศึกษาความเป็นไปได้ในการสร้างเครือข่ายระดับตำบล ระดับอำเภอ และระดับจังหวัด

กรอบความคิดทฤษฎี

รัฐบาลได้กำหนดกรอบความคิดในการประเมินโครงการกองทุนหมู่บ้านและชุมชนเมือง โดยใช้รูปแบบการประเมินของ Stufflebeam's Model ที่มีชื่อว่า CIPP โดยการประเมินแบบนี้มีขั้นตอนการประเมินอยู่ 4 ส่วน คือ

- Context Evaluation การประเมินบริบท
- Input Evaluation การประเมินตัวป้อนเข้า
- Process Evaluation การประเมินกระบวนการ
- Product Evaluation การประเมินผลที่เกิดขึ้น

Model (แบบจำลอง) หมายถึง วิธีการในการถ่ายทอดความคิดความเข้าใจ ตลอดจนจินตนาการที่มีต่อการปรากฏการณ์ หรือเรื่องราวใดๆ ให้ปรากฏโดยการสื่อสารในลักษณะต่างๆ เช่น ภาพวาด ภาพเหมือน แผนภูมิ หรือสมการทางคณิตศาสตร์

ดูจากตัวโครงการ เป้าหมายสภาพแวดล้อมที่เกี่ยวข้องว่ามีความเหมาะสมกับโครงการหรือไม่และแบ่งการตัดสินใจที่ควบคู่กับการประเมินดังกล่าวเป็น 4 ประเภทเช่นกัน

1. การตัดสินใจเพื่อการวางแผน
2. การตัดสินใจในการปฏิบัติ
3. การตัดสินใจเพื่อกำหนดโครงสร้าง
4. การตัดสินใจเพื่อทบทวนโครงการ

Stufflebeam's CIPP Model การมองประเมินคุณค่าการตัดสินใจ คือกระบวนการวิเคราะห์เพื่อให้ได้มาซึ่งข้อมูลที่เป็นประโยชน์ต่อการตัดสินใจในทางเลือกต่าง ๆ ที่มีอยู่

วิธีดำเนินการ

การดำเนินการประเมินกองทุนหมู่บ้านวะภูแก้วมีขั้นตอนดังต่อไปนี้

ขั้นที่ 1 ศึกษาเป้าหมายและวัตถุประสงค์ของโครงการกองทุนหมู่บ้านและชุมชนเมืองแห่งชาติ

ขั้นที่ 2 ศึกษาแนวความคิด ทฤษฎี เกี่ยวกับชุมชน การออกแบบและรูปแบบการประเมินตามทีรัฐ บาลกำหนด

ขั้นที่ 3 กำหนดตัวแปรและตัวชี้วัดให้สอดคล้องกับวัตถุประสงค์

ขั้นที่ 4 ศึกษาเครื่องมือที่ใช้ในการเก็บข้อมูล (บร.)

ขั้นที่ 5 เก็บรวบรวมข้อมูลในหมู่บ้านวะภูแก้ว และหน่วยงานที่เกี่ยวข้อง

ขั้นที่ 6 วิเคราะห์ สังเคราะห์ และประมวลผลจากข้อมูลที่ได้

ขั้นที่ 7 สรุปผล และรายงานในรูปแบบนิพนธ์

ผลที่คาดว่าจะได้รับจากการประเมินโครงการ

ผลการศึกษานี้จะได้ประโยชน์ดังนี้

1. ได้ทราบกระบวนการดำเนินงานของกองทุนหมู่บ้านวะภูแก้ว ว่าบรรลุเป้าหมายตามนโยบายของรัฐมากน้อยเพียงใด
2. ปัจจัยด้านบวกที่ส่งผลดีในการดำเนินการ และปัจจัยด้านลบที่ก่อให้เกิดปัญหาต่อการดำเนินงานกองทุนหมู่บ้านวะภูแก้ว
3. ได้ทราบเทคนิคการกู้เงิน การดำเนินกิจกรรมของผู้กู้ และปัญหาในการดำเนินกิจกรรมเพื่อสามารถนำมาปรับปรุงแก้ไข และส่งเสริมพัฒนาให้ดีขึ้น
4. ได้ทราบความเป็นไปได้ และความสามารถในการสร้างเครือข่ายระดับตำบล ระดับอำเภอ และระดับจังหวัดได้

บทที่ 2

ปรัทัศน์วรรณกรรมและงานวิจัยที่เกี่ยวข้อง

ในการประเมินโครงการกองทุนหมู่บ้านวะภูแก้ว หมู่ที่ 6 ตำบลมะเกลือใหม่ อำเภอสูงเนิน จังหวัดนครราชสีมา มีเอกสารที่เกี่ยวข้องกับนโยบาย หลักการ ระเบียบ ข้อบังคับ และรายงานอื่น ๆ ที่เกี่ยวข้องกับกองทุนหมู่บ้าน ซึ่งสรุปเป็นหัวข้อใหญ่ ๆ ได้ดังนี้

นโยบาย หลักการ วัตถุประสงค์และระเบียบกองทุนหมู่บ้านและชุมชนเมืองแห่งชาติ

นโยบายกองทุนหมู่บ้านและชุมชนเมือง

กองทุนหมู่บ้านและชุมชนเมือง เป็นนโยบายของรัฐบาลซึ่งมี พ.ต.ท. ดร.ทักษิณ ชินวัตร เป็นนายกรัฐมนตรี เพื่อเป็นการเสริมสร้างกระบวนการพึ่งพาตนเองของหมู่บ้านและชุมชนเมืองในด้านการเรียนรู้ การสร้างและพัฒนาความคิดริเริ่ม และการแก้ไขปัญหาและเสริมสร้างศักยภาพทั้งด้านเศรษฐกิจและสังคมของประชาชนในหมู่บ้านและชุมชนเมือง โดยรัฐบาลจัดตั้งกองทุนหมู่บ้านและชุมชนเมือง กองทุนละหนึ่งล้านบาท พร้อมเสริมสร้างและพัฒนาหมู่บ้านและชุมชนเมืองให้มีขีดความสามารถ ในการจัดระบบบริหารจัดการเงินกองทุนหมุนเวียนในหมู่บ้านและชุมชนเมืองกันเอง

หลักการสำคัญของกองทุนหมู่บ้านและชุมชนเมืองแห่งชาติ

นโยบายดังกล่าวจะประสบผลสำเร็จได้ ควรประกอบด้วยหลักการสำคัญคือ ความพร้อมความสนใจ และการมีส่วนร่วมของประชาชนในการดำเนินการ การเรียนรู้ร่วมกันเพื่อให้ทราบนโยบาย กลไก แนวทางการบริหารจัดการกองทุนการติดตาม และประเมินผล โดยมีตัวชี้วัดประสิทธิภาพของกองทุน

วัตถุประสงค์ในการจัดตั้งกองทุนหมู่บ้านและชุมชนเมือง มีดังนี้

เป็นแหล่งเงินทุนหมุนเวียนในหมู่บ้าน สำหรับการลงทุนเพื่อการพัฒนาอาชีพ สร้างงาน สร้างหรือเพิ่มรายได้ การลดรายจ่าย สร้างความสัมพันธ์ที่ดีแก่ประชาชน และส่งเสริมท้องถิ่นชุมชนให้มีความสามารถในการบริหารจัดการกองทุน เพื่อเป็นการกระตุ้นเศรษฐกิจในระดับรากฐานของประเทศ และทำให้ประชาชนในท้องถิ่นมีศักยภาพและความเข้มแข็งด้านเศรษฐกิจและสังคม (ภาคผนวก ก.)

ระเบียบกองทุนหมู่บ้านและชุมชนเมืองแห่งชาติ

ระเบียบสำนักนายกรัฐมนตรี ว่าด้วยคณะกรรมการกองทุนหมู่บ้านและชุมชนเมืองแห่งชาติ พ.ศ. 2544 ประกอบไปด้วย 2 หมวด ดังนี้

หมวด 1 คณะกรรมการกองทุนหมู่บ้านและชุมชนเมืองแห่งชาติ

คณะกรรมการกองทุนหมู่บ้านและชุมชนเมืองแห่งชาติ มีชื่อย่อว่า กทบ. ประกอบไปด้วย นายกรัฐมนตรี เป็นประธาน รัฐมนตรีว่าการกระทรวงมหาดไทย เป็นรองประธานคนหนึ่ง รัฐมนตรีว่าการกระทรวงการคลัง เป็นรองประธานคนที่สอง รัฐมนตรีประจำสำนักนายกรัฐมนตรีที่นายกรัฐมนตรีมอบหมาย เป็นรองประธานคนที่สาม ผู้อำนวยการสำนักงานงบประมาณ เลขาธิการคณะกรรมการพัฒนาการเศรษฐกิจและสังคมแห่งชาติ ปลัดกระทรวงมหาดไทย ปลัดกระทรวงการคลัง ปลัดกระทรวงเกษตรและสหกรณ์ ปลัดกระทรวงพาณิชย์ ปลัดกระทรวงอุตสาหกรรม ปลัดกระทรวงแรงงานและสวัสดิการสังคม เลขาธิการรัฐมนตรีว่าการกระทรวงมหาดไทย ผู้อำนวยการธนาคารออมสิน ผู้จัดการธนาคารเพื่อการเกษตรและสหกรณ์การเกษตรและผู้ทรงคุณวุฒิไม่เกิน 10 คน เป็นคณะกรรมการ เลขาธิการนายกรัฐมนตรี เป็นกรรมการและเลขานุการ

การประชุมของคณะกรรมการต้องมีการมาประชุมไม่น้อยกว่ากึ่งหนึ่งของจำนวนกรรมการทั้งหมดจึงจะเป็นองค์ประชุม การวินิจฉัยชี้ขาดให้ถือเสียงข้างมาก ถ้าคะแนนเสียงเท่ากันให้ประธานเป็นเสียงชี้ขาด คณะกรรมการมีอำนาจหน้าที่ กำหนดนโยบาย การจัดตั้งและบริหารจัดการการเงินกองทุน ร่างกฎหมาย ออกระเบียบข้อบังคับ ประกาศการจัดตั้งกองทุน ออกระเบียบเกี่ยวกับการเงิน จ่ายเงิน เก็บรักษาเงิน จัดสรรผลประโยชน์ของกองทุน ออกระเบียบเกี่ยวกับคณะกรรมการแต่งตั้งคณะกรรมการ คณะทำงาน ออกระเบียบคำสั่ง และประกาศอื่น ๆ รายงานผลการดำเนินงาน ปัญหาและอุปสรรคของคณะกรรมการให้รัฐมนตรีทราบอย่างน้อยปีละ 1 ครั้ง ปฏิบัติหน้าที่อื่นตามที่กฎหมายอื่นบัญญัติ

หมวดที่ 2 สำนักงานคณะกรรมการกองทุนหมู่บ้านและชุมชนเมืองแห่งชาติ

ให้มีสำนักงานคณะกรรมการกองทุนหมู่บ้านและชุมชนเมืองแห่งชาติในสำนักเลขาธิการนายกรัฐมนตรีโดยสำนักงานมีอำนาจหน้าที่ เป็นสำนักงานเลขานุการ ปฏิบัติงานเลขานุการ ศึกษารวบรวมวิเคราะห์ข้อมูลต่าง ๆ ที่เกี่ยวกับคณะกรรมการกองทุน ประชาสัมพันธ์ให้ประชาชนทราบถึงนโยบาย การจัดตั้งและการบริหารจัดการกองทุน ดำเนินงาน ประสานงานกับหน่วยราชการ องค์กรต่าง ๆ ที่เกี่ยวข้องเพื่อเตรียมความพร้อม จัดให้มีการประชุมชี้แจงฝึกอบรมบุคลากรที่เกี่ยวข้องกับการดำเนินงานกองทุน พิจารณาแผนการบริหารจัดการกองทุน ให้การสนับสนุนปรึกษาหารือและข้อเสนอแนะแก่คณะกรรมการ ดำเนินการมอบหมายหน่วยงานอื่นที่เกี่ยวข้องกับ

กองทุน รายงานผลการดำเนินงานในส่วนการบริหารกองทุน รายงานผลการปฏิบัติงานประจำปีและ
ดำเนินการอื่นตามที่คณะกรรมการมอบหมาย (รายละเอียดตั้ง ภาคผนวก ก)

แบบติดตามสังเกตการณ์การคัดเลือกคณะกรรมการกองทุนหมู่บ้าน

แบบติดตามสังเกตการณ์การคัดเลือกคณะกรรมการกองทุนหมู่บ้านและชุมชนเมือง มีส่วน
สำคัญในการประเมินความพร้อมของกองทุนหมู่บ้านและชุมชนเมือง เนื่องจากการคัดเลือกคณะกรรมการ
กองทุนจะต้องเป็นไปตามระเบียบคณะกรรมการว่าด้วยการจัดตั้งและบริหารกองทุนหมู่บ้าน
และชุมชนเมืองแห่งชาติ พ.ศ. 2544 กล่าวคือ หมู่บ้านและชุมชนเมืองจะต้องมีครัวเรือนสามใน
สี่ของครัวเรือนทั้งหมดเข้าร่วมประชุม และการคัดเลือก คณะกรรมการให้กองทุนแต่ละกองทุนมี
คณะกรรมการกองทุน จำนวนไม่น้อยกว่าเก้าคนแต่ไม่เกินสิบห้าคน ประกอบด้วย กรรมการทั้ง
ชายและหญิง ในสัดส่วนเท่าเทียมกัน ซึ่งมาจากการคัดเลือกกันเองโดยสมาชิก ซึ่งกรรมการดังกล่าว
เป็นบุคคลที่มีความรู้ ความสามารถ มีประสบการณ์ และมีความรับผิดชอบที่จะบริหารจัดการกอง
ทุน ซึ่งเป็นที่ยอมรับของประชาชนในหมู่บ้าน และต้องมีคุณสมบัติตามระเบียบคณะกรรมการกอง
ทุนหมู่บ้านและชุมชนเมืองแห่งชาติกำหนดไว้ กล่าวคือ ในวาระเริ่มแรกในส่วนของหมู่บ้าน ให้
ผู้ใหญ่บ้านเรียกประชุมหัวหน้าครัวเรือนในหมู่บ้านครัวเรือนละหนึ่งคน เพื่อเปิดเวทีชาวบ้านใน
การชี้แจง ทำความเข้าใจ เตรียมความพร้อม และดำเนินการเลือกคณะกรรมการกองทุนจากผู้ที่มี
คุณสมบัติ โดยมีคณะกรรมการสนับสนุนระดับอำเภอเป็นผู้ให้คำปรึกษาแนะนำ ตลอดจน
สนับสนุนให้การเลือกสรรดำเนินไปด้วยความโปร่งใส บริสุทธิ์ ยุติธรรม

แบบคำขอขึ้นทะเบียนและประเมินความพร้อมของกองทุนหมู่บ้าน

การขอขึ้นทะเบียนและประเมินความพร้อมของกองทุนหมู่บ้านมีวัตถุประสงค์เพื่อให้คณะ
กรรมการกองทุนได้ประเมินความพร้อมในด้านต่าง ๆ ของหมู่บ้านและชุมชนเมือง ตามสภาพความ
เป็นจริงในด้านต่าง ๆ ดังนี้ มีความพร้อม ความสนใจ และการมีส่วนร่วมของประชาชนในหมู่
บ้าน รวมทั้งการแสดงออกอย่างชัดเจนซึ่งความพร้อมในการเข้าร่วมบริหารจัดการกองทุน และ
การควบคุมดูแลกันเองในการใช้ประโยชน์จากกองทุนของประชาชนในหมู่บ้าน ความพร้อมของ
คณะกรรมการกองทุนที่เป็นความพร้อมของบุคคล ด้านความรู้ และประสบการณ์ในการบริหารจัดการ
กองทุนสังคมของหมู่บ้าน เช่น กลุ่มออมทรัพย์ กองทุนอาชีพ และกองทุนสวัสดิการ และ
ความพร้อมในการเข้าบริหารจัดการกองทุน การบริหารจัดการกองทุนที่สอดคล้องและเกื้อกูลกันใน
ส่วนเงินอุดหนุนจากกองทุนหมู่บ้านและชุมชนเมืองแห่งชาติ และกองทุนทางสังคมหรือกองทุนที่
หน่วยงานราชการจัดตั้งขึ้น การมีระบบการตรวจสอบและประเมินผลการดำเนินงานของคณะ

กรรมการกองทุนโดยสมาชิก และมีตัวชี้วัดประสิทธิภาพการดำเนินงานกิจกรรมของกองทุนทั้งในด้านเศรษฐกิจ สังคมและการพึ่งพาตนเอง เพื่อความโปร่งใสและมีประสิทธิภาพสูงสุด

ระเบียบกองทุนหมู่บ้านวฤแก้ว

กองทุนหมู่บ้านวฤแก้ว หมู่ที่ 6 ตำบลมะเกลือใหม่ อำเภอสูงเนิน จังหวัดนครราชสีมา ว่าด้วยการรับสมัครสมาชิก การคัดเลือกคณะกรรมการ การบริหารจัดการกองทุน และที่ตั้งกองทุน มีวัตถุประสงค์ในการจัดตั้งกองทุนหมู่บ้าน คือ เป็นแหล่งเงินทุนหมุนเวียนในหมู่บ้านในการพัฒนาเศรษฐกิจและสังคม เพื่อให้การดำเนินงานบริหารจัดการกองทุนหมู่บ้านวฤแก้วเป็นไปด้วยความเรียบร้อย มีประสิทธิภาพ และเกิดประโยชน์สูงสุดต่อสมาชิกโดยรวม

วัตถุประสงค์ในการจัดตั้งกองทุนหมู่บ้านวฤแก้ว เพื่อเป็นแหล่งเงินทุนหมุนเวียนให้แก่สมาชิก ส่งเสริมวิธีการออมทรัพย์ด้วยวิธีการถือหุ้น ให้บริการเงินกู้แก่สมาชิก พัฒนาจิตใจสมาชิก ให้เป็นคนดีมีคุณธรรม และพัฒนาจิตใจสมาชิกให้เป็นคนเก่ง

แหล่งที่มาของกองทุนประกอบไปด้วยเงินและทรัพย์สิน ดังนี้ คือ เงินที่ได้รับการจัดสรรจากคณะกรรมการกองทุนหมู่บ้านและชุมชนเมืองแห่งชาติ เงินกู้ยืม ดอกผลหรือผลประโยชน์ใด ๆ ที่เกิดจากเงินกองทุน ค่าธรรมเนียมแรกเข้า เงินค่าหุ้นของสมาชิก เงินสมทบจากกลุ่มหรือองค์กรสมาชิก เงินหรือทรัพย์สินอื่น ๆ ที่กองทุนได้รับโดยไม่มีเงื่อนไขผูกพันหรือภาระติดพันอื่นใด

คุณสมบัติของสมาชิก ต้องเป็นผู้พำนักหรืออาศัยอยู่ในหมู่บ้านมานานแล้วเป็นระยะเวลาไม่น้อยกว่าหกเดือนและมีอายุไม่น้อยกว่ายี่สิบปีบริบูรณ์ เป็นบุคคลที่เข้าใจและเห็นชอบในหลักการของกองทุน และเต็มใจเข้ามามีส่วนร่วมในกิจกรรมของกองทุน พร้อมทั้งจะปฏิบัติตามระเบียบและข้อบังคับของกองทุน เป็นบุคคลที่มีความประพฤติดีงาม มีความเสียสละ อดทน และเห็นแก่ประโยชน์ส่วนรวมเป็นหลัก เป็นกลุ่มหรือองค์กรที่ตั้งและดำเนินกิจกรรมอยู่ในหมู่บ้านวฤแก้ว เป็นกลุ่มหรือองค์กรที่มีเงินทุนในการดำเนินกิจกรรม เป็นกลุ่มหรือองค์กรที่มีกิจกรรมที่ดีงาม ไม่สร้างความเดือดร้อนให้ผู้อื่น ไม่ผิดกฎหมายหรือศีลธรรม และจะต้องมีสมาชิกรับรองอย่างน้อยสองคน ยกเว้นสมาชิกเริ่มแรก

การสมัครเข้าเป็นสมาชิกกองทุนหมู่บ้านคือ ต้องเป็นผู้ที่มีคุณสมบัติตามที่กำหนดสามารถยื่นคำขอสมัครเป็นสมาชิกกองทุนได้ที่คณะกรรมการกองทุนหมู่บ้านวฤแก้ว ให้คณะกรรมการกองทุนเปิดรับสมัครสมาชิกเดือนละหนึ่งครั้ง ทุกวันที่ 1 ของเดือน คณะกรรมการกองทุนเป็นผู้พิจารณาคุณสมบัติของผู้สมัครตามที่ระเบียบกำหนดโดยความชอบธรรม

การพ้นสภาพการเป็นสมาชิก สมาชิกจะพ้นสภาพก็ต่อเมื่อ ตาย ลาออกโดยได้รับอนุมัติจากคณะกรรมการกองทุน วิกฤจิตหรือจิตฟั่นเฟือนหรือศาลสั่งให้เป็นคนไร้ความสามารถ ถูกให้ออก

ด้วยมติคณะกรรมการกองทุน ถูกให้ออกด้วยมติที่ประชุมใหญ่สามัญ ที่มีคะแนนเสียงสองในสาม ของจำนวนสมาชิกทั้งหมด(รายละเอียดคั่ง ภาคผนวก ก)

การพิจารณาเงินกู้กองทุนหมู่บ้าน

การพิจารณาเงินกู้ให้กับผู้กู้ นั้น คณะกรรมการกองทุนหมู่บ้านจะดูแล้ว หมู่ที่ 6 ตำบลมะเกลือใหม่อำเภอสูงเนิน จังหวัดนครราชสีมา มีเกณฑ์การพิจารณาอนุมัติเงินกู้กองทุนให้กับสมาชิกตามมติในที่ประชุมของคณะกรรมการ สมาชิกที่ประสงค์จะขอกู้เงินจะต้องจัดทำโครงการเพื่อขอกู้เงินจากคณะกรรมการกองทุน โดยระบุวัตถุประสงค์ประสงค์ในการกู้ยืมเงินอย่างชัดเจน สมาชิกที่ยื่นขอกู้เงิน โครงการต้องสามารถดำเนินการได้จริง มีความเป็นไปได้ทางการตลาดและสามารถเห็นได้ชัดเจนว่ามีความคุ้มค่าต่อการลงทุน กล่าวคือ พิจารณาจากแบบฟอร์มและโครงการที่ขอกู้ จากผู้ค้าประกันว่ามีคามสามารถในการใช้เงินคืนหรือไม่ หรือหลักทรัพย์ที่ใช้ค้าประกัน ดูจากความพร้อมในการค ใช้หนี้ของตัวผู้กู้ และพิจารณาตามลำดับที่ก่อนหลังในการยื่นโครงการ สำหรับสมาชิกที่ขอกู้และมีชื่ออยู่ในทะเบียนบ้านเดียวกันนั้นจะพิจารณาให้เพียงรายเดียวเท่านั้น วงเงินกู้สมาชิกรายหนึ่งกู้เงินได้ไม่เกินวงเงินสองหมื่นบาท ถ้าเกินสองหมื่นบาทคณะกรรมการจะเรียกสมาชิกทั้งหมดมาพิจารณาวินิจฉัยชี้ขาด แต่ทั้งนี้การอนุมัติเงินกู้สมาชิกรายหนึ่งต้องไม่เกินห้าหมื่นบาท กรณีผู้ถูกเงิน สมาชิกรายหนึ่งกู้เงินกองทุนได้ไม่เกินห้าพันบาท สมาชิกจะต้องดำเนินการตามโครงการที่ขอกู้ให้สำเร็จเป็นไปตามวัตถุประสงค์และจัดทำรายงานที่กรรมการกองทุน กำหนดการกู้เงินทุกประเภท ต้องมีการทำสัญญาไว้กับคณะกรรมการตามแบบและเงื่อนไขที่กองทุนกำหนด หลักประกันเงินกู้ สำหรับการกู้ทุกประเภท ยกเว้นผู้ถูกเงิน ต้องใช้สมาชิกกองทุนจำนวนสองคนเป็นผู้ค้าประกัน การชำระคืนเงินกู้ หากเป็นเงินกู้โครงการให้ผู้กู้ส่งคืนเงินต้นพร้อมดอกเบี้ยภายในระยะเวลาหนึ่งปี อัตราดอกเบี้ยร้อยละ 6 บาท ต่อปี หากเป็นเงินกู้ถูกเงิน ให้ผู้กู้ส่งคืนเงินต้นพร้อมดอกเบี้ยภายในระยะเวลาไม่เกิน 60 วัน อัตราดอกเบี้ยร้อยละบาท ต่อเดือน ค่าปรับในกรณีผู้กู้ผิดสัญญาเงินกู้ สามารถผ่อนผันได้ไปหนึ่งเดือนหากครบกำหนดยังไม่ชำระเงินคืน ต้องดำเนินการตามกฎหมายพร้อมเสียค่าปรับและค่าใช้จ่ายในการติดตามทวงถามหนี้สิน และผู้กู้พ้นจากการเป็นสมาชิกกองทุนเป็นเวลา 2 ปี จึงจะสามารถสมัครเข้าเป็นสมาชิกได้ ถ้าในกรณีสมาชิกผู้ขอกู้เงินกองทุนถึงแก่ความตาย ผู้ค้าประกันจะต้องรับผิดชอบชำระหนี้เงินกู้แทนทั้งเงินต้นและดอกเบี้ย (รายละเอียดคั่งภาคผนวก ก)

หลักการประเมินโครงการ แบบซิฟฟ์โมเดล (CIPP Model)

จำเนียร สุขหลาย และคณะได้กล่าวไว้ในหนังสือรวมบทความทางการประเมินโครงการ ไว้ดังนี้ แบบจำลองแบบซิฟฟ์โมเดล (CIPP Model) ของสตัฟเฟิลบีม (Stufflebbee's CIPP Model) สตัฟเฟิลบีม กล่าวว่า “การประเมิน เป็นกระบวนการของการระบุ หรือกำหนดข้อมูลที่ต้องการ รวมทั้งการดำเนินการเก็บรวบรวมข้อมูล และนำข้อมูลมาวิเคราะห์และสังเคราะห์ให้เกิดสารสนเทศที่มีประโยชน์ เพื่อนำเสนอสำหรับใช้เป็นทางเลือกในการตัดสินใจ” โดยมีแนวคิดพื้นฐาน คือ การดำเนินการของโครงการ การตัดสินใจ และการประเมินโครงการ สตัฟเฟิลบีม แบบจำลองประเภทนี้ไม่เพียงแต่ประเมินว่าบรรลุวัตถุประสงค์หรือไม่เท่านั้น แต่ยังเป็นการประเมินเพื่อให้รายละเอียดต่าง ๆ เพื่อช่วยในการตัดสินใจโครงการอีกด้วย และได้กำหนดประเด็นที่ประเมินออกเป็น 4 ประเภท แบบซิฟฟ์โมเดล ดังนี้

1. การประเมินสภาวะแวดล้อม (Context Evaluation ; C) ซึ่งจะช่วยในการตัดสินใจเกี่ยวกับการวางแผนในการกำหนดวัตถุประสงค์ เป็นการประเมินก่อนการดำเนินโครงการ เพื่อพิจารณาหลักการและเหตุผล ความจำเป็นที่ต้องดำเนินโครงการ ประเด็นปัญหา และความเหมาะสมของเป้าหมายโครงการ

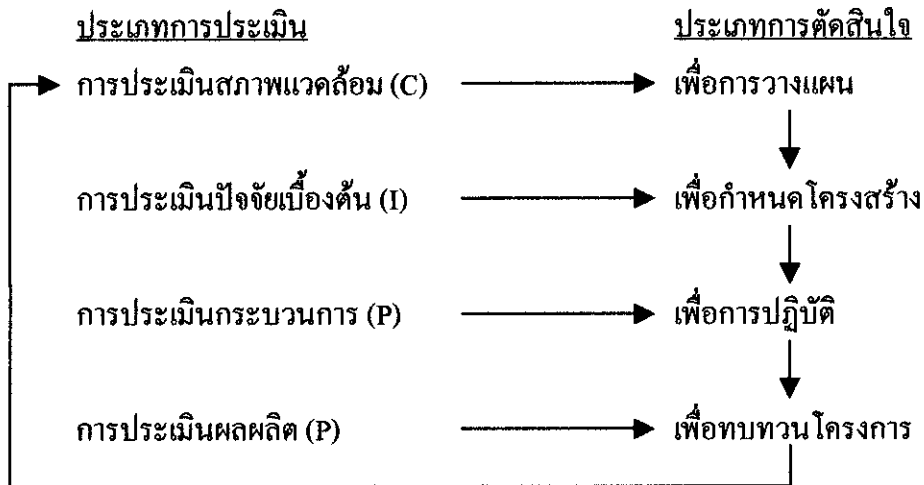
2. การประเมินปัจจัยเบื้องต้น (Input Evaluation ; I) เป็นการตัดสินใจเกี่ยวกับโครงสร้างเพื่อกำหนดรูปแบบของโครงการเป็นการประเมินเพื่อความเหมาะสมของความพอเพียงของทรัพยากร อาทิ จำนวนประชากร งบประมาณ วัสดุอุปกรณ์ รวมทั้งเทคโนโลยีและแผนการของการดำเนินการโครงการ

3. การประเมินกระบวนการ (Process Evaluation ; P) เป็นการตัดสินใจในด้านการประยุกต์ใช้ เพื่อควบคุมการดำเนินการของโครงการ เป็นการประเมินเพื่อหาข้อบกพร่อง ของการดำเนินการที่จะใช้เป็นข้อมูลในการพัฒนา แก้ไข ปรับปรุง ให้การดำเนินการช่วงต่อไปมีประสิทธิภาพเพิ่มมากขึ้น โดยมีการบันทึกไว้เป็นหลักฐานทุกขั้นตอน

4. การประเมินผลผลิตที่เกิดขึ้น (Product Evaluation ; P) จะช่วยในการตัดสินใจเพื่อตัดสินใจและดูผลสำเร็จของโครงการ เป็นการประเมินเพื่อเปรียบเทียบผลผลิตที่เกิดขึ้นกับจุดประสงค์ของโครงการ รวมทั้งการพิจารณาในประเด็นของการยุบ เลิก ขยาย หรือปรับเปลี่ยนโครงการ

CIPP นำไปใช้ได้ 2 แบบ

1. แบบเต็มรูป ตั้งแต่เริ่มโครงการจนสำเร็จได้มีการปรับปรุงตลอด
2. แบบเสร็จเรียบร้อยแล้วจึงแยกประเมินทีละส่วนว่าดี หรือไม่อย่างไร ซึ่งวิธีนี้จะไม่ค่อยได้ผล



วิธีการประเมิน โครงการหรือรูปแบบการประเมิน โครงการ เป็นกรอบแนวความคิดของ ประเด็นที่จะประเมินมีอยู่อย่างหลากหลายรูปแบบตามแนวความคิดของผู้เชี่ยวชาญด้านการ ประเมินแต่ละบุคคลที่ได้นำเสนอแนวความคิด โดยการเชื่อมโยงความคิดกับประสบการณ์ของตน เอง ดังนั้นการเลือกรูปแบบการประเมินเพื่อนำไปใช้เป็นแนวในการประเมินโครงการ ควรจะ พิจารณาตามความเหมาะสมหรือสอดคล้องกับสภาพแวดล้อมและจุดประสงค์ของ โครงการที่จะ ประเมิน การศึกษาเอกสารที่เกี่ยวข้องพบว่าผู้เชี่ยวชาญด้านการประเมิน ได้จำแนกรูปแบบการ ประเมินตามจุดประสงค์ของการนำไปใช้เป็น 3 รูปแบบ ดังนี้

1. รูปแบบการประเมินที่เน้นจุดมุ่งหมาย (Objective Base Evaluation Model) เป็นรูปแบบ การประเมินที่เน้นการตรวจสอบผลที่คาดหวังว่าจะเกิดขึ้นหรือไม่ โดยตรวจสอบผลที่ระบุไว้ในจุด มุ่งหมายกับผลที่เกิดจากการปฏิบัติงานโครงการว่าบรรลุจุดมุ่งหมายที่กำหนดไว้หรือไม่ ผู้เชี่ยวชาญ ด้านการประเมินที่นำเสนอแนวความคิดในรูปแบบนี้ได้แก่ ไทเลอร์ ครอนบาค และเดริกแพคทริก

2. รูปแบบการประเมินเพื่อตัดสินใจ (Decision Oriented Evaluation Model) เป็นรูปแบบ การประเมินที่มีหลักการของการประเมินที่เป็นระบบโดยมีการกำหนดขั้นตอนในการดำเนินการที่ จะทำให้ได้สารสนเทศ เพื่อที่จะนำไปใช้ประกอบการพิจารณาการตัดสินใจที่เหมาะสม ซึ่งผู้เชี่ยว ชาญด้านการประเมินที่นำเสนอแนวความคิดในรูปแบบนี้ได้แก่ สตีฟเฟิลบิม อัลคิน

3. รูปแบบการประเมินเพื่อการตัดสินใจคุณค่า (Value Oriented Evaluation Model) เป็นรูป แบบการประเมินที่มีหลักการว่า การประเมินเป็นการกำหนดคุณค่าหรือดีราคาของสิ่งที่ได้รับการ ประเมิน รวมทั้งการให้ความสำคัญผลผลิตทั้งหมดของโครงการโดยใช้กระบวนการที่เป็นระบบ ผสานกับวิธีการที่เป็นธรรมชาติ (Naturalistic Approach) ซึ่งผู้เชี่ยวชาญด้านการประเมินที่นำเสนอ แนวคิดในรูปแบบนี้ได้แก่ สคริฟเวน สเตก โพรวิส (อุคม จักรัตพันธุ์และคณะ 2545)

บทที่ 3

วิธีการดำเนินการประเมินโครงการ

วิธีการประเมินโครงการ

รูปแบบการประเมินโครงการกองทุนหมู่บ้านใช้รูปแบบวิธีการประเมินเชิงระบบ ซึ่งตรงกับ ซิฟฟ์โมเดล (CIPP Model : Context-Input-Process-product) แบบจำลองซิฟฟ์โมเดล โดยการใช้ แนวความคิดและรูปแบบการประเมินแบบซิฟฟ์โมเดลของ สตัฟเฟิลบีม (Stufflebeam s CIPP Model) ได้กำหนดประเด็นที่ประเมินออกเป็น 4 ประเภท ดังนี้

1. การประเมินบริบทหรือสภาวะแวดล้อม (Context Evaluation) เป็นรูปแบบพื้นฐานของการประเมินโดยทั่วไป เป็นการประเมินเพื่อให้ได้มาซึ่งเหตุผล เพื่อช่วยในการกำหนดวัตถุประสงค์ของโครงการ โดยจะเน้นในด้านความสัมพันธ์ที่เกี่ยวกับสภาพแวดล้อม ความต้องการ และเงื่อนไขที่เป็นจริงต่างๆ ที่เกี่ยวข้องกับสภาพแวดล้อม นอกจากนี้ ยังช่วยในการวินิจฉัยปัญหา เพื่อให้ได้ข้อมูลพื้นฐานที่จะเป็นประโยชน์ต่อการตัดสินใจ การประเมินสภาวะแวดล้อมนี้มีลักษณะเด่นๆ ที่สำคัญมากมาย จัดเป็นการวิเคราะห์ขนาดใหญ่ (Macro Analytic) เป็นตัวกำหนดขอบเขตของการประเมิน การบรรยายและการวิเคราะห์สภาวะแวดล้อม นอกจากนี้ ยังช่วยให้ทราบถึงตัวแปรที่เกี่ยวข้องและมีความสำคัญสำหรับการบรรลุเป้าหมาย การประเมินสภาวะแวดล้อม ทำให้ได้มาซึ่งการเปลี่ยนแปลงวัตถุประสงค์โดยอาศัยการวินิจฉัย และการจัดเรียงลำดับปัญหาให้สอดคล้องกับความต้องการของที่ประชุมและสถานการณ์

ในการรายงานข้อมูลเกี่ยวกับสภาวะแวดล้อมนั้น มีความจำเป็นอย่างยิ่งที่จะต้องกำหนดทิศทางของหน่วยที่จะประเมิน เพื่อที่จะได้สอดคล้องกับนโยบายและการตัดสินใจในการบริหารของระบบ ดังนั้น จึงต้องอาศัยความร่วมมือระหว่างนักประเมินกับผู้บริหาร นักประเมินจะให้ข้อมูลเกี่ยวกับปัญหาการตัดสินใจในปัจจุบัน และข้อมูลเกี่ยวกับโครงการที่ต้องการใช้เพื่อการตัดสินใจในอนาคตให้แก่ผู้บริหาร

2. การประเมินปัจจัยเบื้องต้น (Input Evaluation) เป็นการจัดหาข้อมูลเพื่อใช้ในการตัดสินใจความเหมาะสมของแผนงานต่างๆ ที่จัดขึ้น โดยคิดว่า ข้อมูลนั้นจะมีส่วนช่วยให้บรรลุจุดหมายของโครงการหรือไม่ ซึ่งมักจะประเมินในด้านต่างๆ คือ

2.1 ความสามารถของหน่วยงานหรือตัวแทนในการจัดโครงการ

2.2 ยุทธวิธีที่ใช้ในการบรรลุวัตถุประสงค์ของโครงการ

2.3 การได้รับความช่วยเหลือในด้านต่างๆ ซึ่งจะช่วยให้โครงการดำเนินไปได้ เช่น
หน่วยงานที่จะช่วยเหลือ เวลา เงินทุน อาคารสถานที่ อุปกรณ์เครื่องมือ

ผลที่ได้จากการประเมินปัจจัยเบื้องต้น คือ การวิเคราะห์รูปแบบของวิธีการที่ใช้ในรูปของ
ราคาและกำไร (Cost and Benefit) ที่จะได้รับ โดยการประเมินในด้านอัตราค่าจ้าง เวลา งบประมาณ
วิธีการที่มีศักยภาพ แต่ถ้าการประเมินด้านการศึกษา ผลกำไรอาจจะไม่อยู่ในรูปตัวเลขก็ได้
การประเมินปัจจัยเบื้องต้นนี้จะช่วยให้ข้อมูลที่จะตัดสินใจได้ว่า ควรตั้งวัตถุประสงค์เชิงปฏิบัติ
อย่างไร ใช้อัตราค่าจ้างเท่าใด วางแผนงานและดำเนินการอย่างไร ซึ่งจะแตกต่างจากการประเมิน
สถานะแวดล้อมในแง่ที่ว่า การประเมินปัจจัยเบื้องต้นเป็นการทำเฉพาะกรณีนั้นๆ และวิเคราะห์ภายใน
ในโครงการเท่านั้น

รูปแบบของคำถามที่ใช้ถามมีมากมาย เช่น วัตถุประสงค์จะกำหนดวิธีดำเนินการได้หรือไม่
หรือไม่ และจะประสบผลสำเร็จหรือไม่ วิธีการที่กำหนดสอดคล้องกับวัตถุประสงค์ที่ตั้งไว้หรือไม่ จะ
ดำเนินการกับยุทธวิธีที่เลือกมาอย่างไร ฯลฯ คำถามต่างๆ เหล่านี้จะแสดงถึงความสำคัญของการ
ประเมินข้อมูลเกี่ยวกับปัจจัยเบื้องต้น เพื่อที่จะได้เป็นตัวกำหนดยุทธวิธีเพื่อให้การดำเนินงานสอดคล้อง
กับวัตถุประสงค์ที่ตั้งไว้ โดยคำถามที่จะใช้มีตั้งแต่ระดับกว้างๆ และคำถามเฉพาะ

3. การประเมินกระบวนการ (Process Evaluation) เมื่อแผนดำเนินการได้รับการอนุมัติ
และลงมือทำ การประเมินกระบวนการจำเป็นต้องได้รับการเตรียมการเพื่อให้ข้อมูลย้อนกลับ
(Feedback) แก่ผู้รับผิดชอบและผู้ดำเนินการทุกลำดับชั้น การประเมินกระบวนการมีวัตถุประสงค์
ใหญ่อยู่ 3 ประการ คือ

3.1 เพื่อหาและทำนายข้อบกพร่องของกระบวนการ หรือการดำเนินการตามขั้นตอน
ที่วางไว้

3.2 เพื่อรวบรวมสารสนเทศสำหรับผู้ตัดสินใจวางแผนงาน

3.3 เพื่อเป็นรายงานสะสมถึงการปฏิบัติต่างๆ ที่เกิดขึ้นยุทธวิธีในการประเมินกระบวนการ
มี 3 วิธี คือ

3.3.1 แสดงให้เห็นหรือกระตุ้นเตือนถึงศักยภาพของทรัพยากรที่ทำให้เกิดความ
ล้มเหลวในโครงการ ซึ่งอาจจะเป็นสิ่งต่อไปนี้ เช่น ความสัมพันธ์ระหว่างบุคคลในกลุ่มบุคลากร
และนักศึกษา วิธีการสื่อสาร การให้เหตุผล ความเข้าใจและเห็นพ้องกันในวัตถุประสงค์ของแผน
การ โดยผู้ที่เกี่ยวข้องในแผนการนั้น และผู้ที่ได้รับผลกระทบจากแผนการ ความเพียงพอของ
แหล่งทรัพยากร อุปกรณ์อำนวยความสะดวก บุคลากร ปฏิทินการปฏิบัติงาน เป็นต้น

3.3.2 เกี่ยวกับการวางโครงการและการตัดสินใจก่อนวางแผน โดยผู้อำนวยโครงการ
ระหว่างดำเนินการดำเนินโครงการนั้น ตัวอย่างการตัดสินใจก่อนวางแผน เช่น ในโครงการพัฒนาแบบ

สอบ ซึ่งมีความจำเป็นจะต้องเลือกโรงเรียนอย่างเจาะจง สำหรับเข้าร่วมในการทดลองสร้างข้อ
 กระทบใหม่ๆ ของแบบสอบ ผู้ตัดสินใจจะสามารถจัดเตรียมวางโครงการล่วงหน้าได้ดีเมื่อมีโรง
 เรียนมาให้เลือก แต่ตัวเลือกเหล่านี้จะยังไม่มีจนกว่าจะมีรายชื่อของโรงเรียนที่จะสอบถามไป เมื่อ
 โรงเรียนได้รับการติดต่อแล้ว จึงจะมีการตัดสินใจเกี่ยวกับโรงเรียนที่มีความเต็มใจเข้าร่วมในการ
 ทดลองแบบสอบ ดังนั้น ผู้พัฒนาแบบสอบจึงต้องเลือกโรงเรียนที่สอดคล้องกับความต้องการตาม
 แบบการสุ่มตัวอย่างมากที่สุด (แบบการสุ่มจะได้รับการตัดสินใจเลือกวิธีการมาก่อน) และเขาต้อง
 กำหนดตารางเฉพาะในการบริหารแบบสอบในการทดลองตามรูปแบบของแบบสอบ ดังนั้น ใน
 โครงการส่วนใหญ่สถานการณ์ที่ต้องตัดสินใจจึงมีจำนวนมาก และนี่เป็นเครื่องแสดงความที่ชัดเจน
 ถึงความต้องการข้อมูลจากการประเมินกระบวนการ

3.3.3 ยุทธวิธีในการประเมินกระบวนการ จะบอกลักษณะสำคัญใหญ่ๆ ของ
 โครงร่าง โครงการ เป็นต้นว่า มโนทัศน์ที่ต้องการสอน และปริมาณของการอภิปรายที่จะมีใน
 ความหมายนี้ เพื่อบรรยายว่า เกิดอะไรขึ้นจริงๆ สารนิเทศนี้จะให้ประโยชน์โดยเฉพาะอย่างยิ่งใน
 การกำหนดว่า ทำไมวัตถุประสงค์จึงบรรลุหรือไม่บรรลุผล

ส่วนประกอบที่เป็นหัวใจสำคัญของการประเมินกระบวนการ มี 4 อย่าง คือ

- การจัดหานักประเมินกระบวนการเพิ่มเวลา
- เครื่องมือที่เป็นสื่อในการบรรยายกระบวนการ
- การร่วมประชุมอย่างสม่ำเสมอระหว่างนักประเมินกระบวนการ และบุคลากร
 ในโครงการ หรือในแผนงานเอง
- การปรับปรุงโครงร่างการประเมินอยู่เป็นนิจสิน

นักประเมินกระบวนการควรได้ประชุมพบปะกับผู้ตัดสินใจในโครงการเป็นระยะ แต่ใน
 การประชุมนี้ ผู้อำนวยการอาจจะอภิปรายกับบุคลากรในแผนงานเพื่อชี้ถึงผู้ที่เกี่ยวข้อง และ
 ผลประโยชน์ของกิจกรรมในอนาคต โดยที่ผู้ประเมินจะยังคงเงียบและฟังเป็นส่วนใหญ่ ผู้
 ประเมินอาจจะจัดเตรียมสารสนเทศเกี่ยวกับการดำเนินการที่ผ่านมาให้พร้อมเพื่อช่วยในการจำแนก
 ประเด็นที่จะกระทำต่อไป หลังจากผู้ตัดสินใจได้แจกแจงประโยชน์และคำถามแล้ว ผู้ประเมิน
 อาจจะให้ข้อมูลอีกครั้งว่า อะไรอยู่ในประเด็นที่เขาถืออยู่ ถึงแม้ว่าจะมีข้อมูลอื่นๆ ที่น่าสนใจ ผู้
 ประเมินก็จะเก็บเอาไว้จนกว่าจะถึงเวลาที่เหมาะสม ระหว่างการประชุมเพื่อให้ข้อมูลย้อนกลับ
 เกี่ยวกับการประเมินกระบวนการ ผู้ตัดสินใจอาจจะกำหนดเงื่อนไขของประเด็นที่ต้องการข้อมูล
 ย้อนกลับและผู้ประเมินให้สารนิเทศตามกรอบที่ให้ไว้ นั่น หรือผู้ประเมินอาจจะช่วยผู้วางแผนเอง
 ในการกำหนดปัญหาที่ต้องการคำตอบในการประชุมเพื่อให้ข้อมูลย้อนกลับครั้งต่อไป ซึ่งผู้
 ประเมินอาจทำได้โดยการวางแผนรวบรวมข้อมูลย่อยๆ แทรกในขณะนั้นทันที และชี้แจงให้ผู้ตัดสินใจ

ทราบว่ามันจะช่วยให้สารสนเทศที่เขาต้องการหรือไม่เช่นนั้น นักประเมินอาจจะทำได้มากกว่านั้น กับผู้วางแผนงาน โดยกำหนดปัญหาที่ต้องการคำตอบและข้อมูลที่ต้องการเลขก็ได้

คุณค่าของการประเมินกระบวนการ ไม่ได้อยู่ที่ความสัมพันธ์กับการประเมินอื่นๆ เท่านั้น แต่อยู่ที่

การประเมินกระบวนการขึ้นอยู่กับผลประเมินบริบทหรือสภาวะแวดล้อมและการประเมินปัจจัย คือ ถ้าสามารถประเมินสภาวะแวดล้อมและปัจจัยได้ดีมาก ผู้จัดการโครงการก็มีความมั่นใจมากขึ้นในการเลือกการดำเนินการ และถ้าปรากฏความขัดแย้งน้อยก็ควรจะมีการประเมินกระบวนการมากขึ้น นั่นคือ ถ้าการกำหนดวัตถุประสงค์และการวางโครงการคลุมเครือ โครงการนั้นอาจจะเป็นหัวข้อของปัญหาและบางครั้งก็เป็นเหตุแห่งความล้มเหลว ซึ่งการประเมินสภาวะแวดล้อมและปัจจัยจะช่วยชี้ให้เห็นและแก้ปัญหาแล้วตั้งแต่ต้น พอถึงการทำตามกระบวนการจำเป็นที่จะต้องมีการย้อนกลับโดยต่อเนื่องเกี่ยวกับว่า ทำอย่างไร โครงการนั้นจึงจะทำหน้าที่ได้สมบูรณ์ที่สุด ดังนั้น ในกรณีเช่นนี้การประเมินกระบวนการจึงจำเป็นที่สุดที่สามารถกระทำหน้าที่นี้

การประเมินกระบวนการมีความสำคัญมากกว่าการประเมินผลผลิตในระยะแรกของการกำหนดแผนงาน แต่แนวโน้มนี้จะกลับกันถ้าโครงร่างของการพัฒนาแผนงาน อาศัยการสำรวจน้อยลง แต่มีโครงร่างที่แน่นอนมากขึ้น การประเมินกระบวนการและการประเมินผลผลิตจะขึ้นต่อกันและกัน คือ การประเมินกระบวนการจะเข้าไปมีส่วนในการแปลความสิ่งที่เกิดขึ้นและถ้าต้องการเปลี่ยนแปลงกระบวนการ จะไม่สามารถตกลงใจได้โดยไม่ทราบว่ากระบวนการนั้นให้ผลอย่างไรบ้าง การตัดสินใจออกแบบโครงร่างใหม่ หรือระเบียบปฏิบัติในกระบวนการใหม่ จึงต้องอาศัยสารสนเทศจากการประเมินผลผลิตเข้ามาร่วมด้วย

โดยสรุป ภายใต้การประเมินกระบวนการ สารสนเทศจะถูกวิเคราะห์รวบรวมและนำเสนอเท่าที่ผู้ดำเนินโครงการต้องการสารสนเทศนั้น อาจจะบ่อยทุกวันถ้าจำเป็น เฉพาะอย่างยิ่งในช่วงระยะแรกๆ ของโครงการ ทั้งนี้ การประเมินนี้ไม่เพียงแต่ให้สารสนเทศที่ต้องการแก่ผู้ตัดสินใจในการคาดคะเนล่วงหน้า และการปฏิบัติเพื่อแก้ปัญหาเท่านั้น แต่ยังคงบันทึกสารสนเทศของกระบวนการสำหรับแปลความหมายของความสำเร็จของโครงการด้วย

4. การประเมินผลผลิต (Product Evaluation) มีจุดหมายเพื่อวัดและแปลความหมายของความสำเร็จ ไม่เฉพาะเมื่อสิ้นสุดวัฏจักรของโครงการเท่านั้น แต่ยังคงมีความจำเป็นยิ่งในระหว่างการปฏิบัติตามโครงการด้วย

ระเบียบวิธีต่างๆ ไปจนองการประเมินผลผลิต จะรวมสิ่งต่อไปนี้อยู่ด้วยกัน คือ การดูว่าการกำหนดวัตถุประสงค์นั้นนำไปใช้ได้หรือไม่ เกณฑ์ในการวัดที่สัมพันธ์กับวัตถุประสงค์ของ

การทำกิจกรรมคืออะไร เปรียบเทียบผลที่วัดมาได้กับมาตรฐานสัมบูรณ์ (Absolute Criteria) หรือมาตรฐานสัมพัทธ์ (Relative Criteria) ที่กำหนดไว้ก่อน และทำการแปลความหมายถึงเหตุของสิ่งที่เกิดขึ้น โดยอาศัยรายงานจากการประเมินสถานะแวดล้อม ปัจจัย และกระบวนการร่วมด้วย

เท่าที่ผ่านมา การประเมินมีความหมายเพียงส่วนที่เป็นการประเมินผลผลิตเท่านั้น ถึงแม้ว่าจะมีการประเมินแบบอื่นที่ต่างจากการประเมินผลผลิต แต่การประเมินเหล่านี้ก็ยังคงมีความสัมพันธ์คล้ายคลึงกันมาก

ทั้งการประเมินสถานะแวดล้อมและการประเมินผลผลิต จะประเมินสิ่งที่มีอยู่ว่าบรรลุเป้าหมายใดอย่างมีระบบ โดยที่การประเมินสถานะแวดล้อมจะพิจารณาระบบโดยส่วนรวม และการประเมินผลผลิต พิจารณาความพยายามเปลี่ยนแปลงในระบบ ดังนั้น การประเมินสถานะแวดล้อมจึงแสดงสิ่งจำเพาะในรูปที่การประเมินผลผลิตจะนำไปใช้ในภายหลัง (สิ่งที่แสดงอย่างเจาะจงนั้นจะเป็นเกณฑ์สำหรับตัดสินความสำเร็จขั้นสุดท้ายของผลผลิต)

การประเมินปัจจัยและการประเมินผลผลิตสามารถที่จะแยกให้เห็นได้ง่าย สำหรับการประเมินปัจจัยจะเกิดขึ้นก่อนดำเนินการเปลี่ยนแปลงโครงการ และการประเมินผลผลิตจะเกิดขึ้นในระหว่างและหลังโครงการ ในขณะที่การประเมินสถานะแวดล้อมกำหนดสิ่งจำเพาะสำหรับการประเมินผลผลิต การประเมินปัจจัยก็แสดงสิ่งจำเพาะสำหรับการประเมินกระบวนการ

การตัดสินใจโดยใช้การประเมินปัจจัยเป็นพื้นฐาน โดยเฉพาะสำหรับการวางแผนการประเมินผลผลิต ขั้นตอนที่สำคัญที่สุดในการประเมินปัจจัย คือ การประเมินความเหมาะสมของกระบวนการที่เลือก และแผนการประเมินผลผลิตซึ่งสามารถประยุกต์เข้าเป็นส่วนหนึ่งของระเบียบปฏิบัติได้

การประเมินผลผลิตจะสืบสาวสิ่งที่มีอยู่ว่า ได้บรรลุวัตถุประสงค์ไปแล้วหรือกำลังจะบรรลุ แต่การประเมินกระบวนการจะประเมินสิ่งที่มีอยู่ว่า ระเบียบการนั้นได้รับการกระทำไปตามที่ตั้งใจไว้หรือไม่ การประเมินทั้ง 2 ชนิด จะให้ข้อมูลย้อนกลับสำหรับการควบคุมและพัฒนาการเปลี่ยนแปลงระเบียบปฏิบัติในกระบวนการ การประเมินกระบวนการทำให้สามารถที่จะลงความเห็นได้ว่า การนำระเบียบปฏิบัติไปทำจริงนั้นตรงหรือไม่กับที่วางไว้ และการประเมินผลผลิตช่วยให้ตกลงใจได้ว่า วัตถุประสงค์นั้นบรรลุหรือไม่ สารนิเทศทั้งสองชนิดร่วมกันจะแสดงให้เห็นอย่างหนักแน่นถึงสาเหตุได้มากกว่าอันใดอันหนึ่งโดยลำพัง ในการตัดสินใจว่าระเบียบปฏิบัติสมควรดำเนินการต่อไป โดยมีการแก้ไขหรือว่าจะต้องกลับไปเริ่มต้นใหม่ทั้งหมด ถึงแม้จะเพิ่มหน้าที่ในการควบคุมโครงการเข้ามาด้วย การประเมินทั้งสองก็ยังคงอำนวยความสะดวกและช่วยอธิบายถึงผลที่ได้จากโครงการอยู่

นอกจากนี้ได้เสนอประเภทของการตัดสินใจที่สอดคล้องกับประเด็นที่จะประเมิน ดังนี้

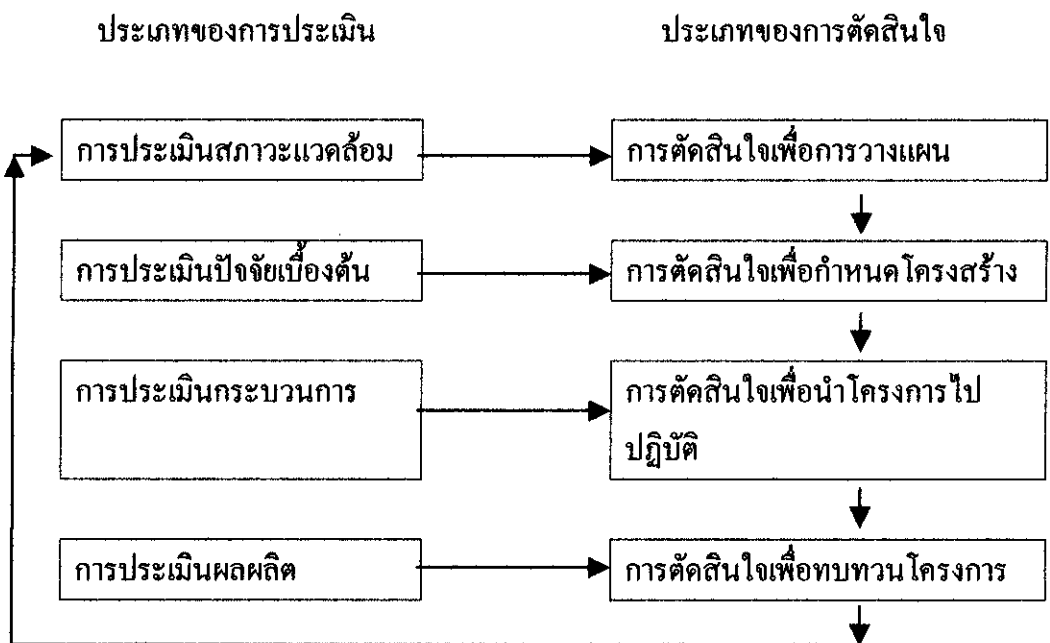
1. การตัดสินใจเพื่อการวางแผน (Planing Decisions) เป็นการตัดสินใจที่ใช้ข้อมูลจากการประเมินสภาพแวดล้อมที่ได้นำไปใช้ในการกำหนดจุดประสงค์ของโครงการให้สอดคล้องกับแผนการดำเนินการ

2. การตัดสินใจเพื่อกำหนดโครงสร้างของโครงการ (Structuring Decision) เป็นการตัดสินใจที่ใช้ข้อมูลจากปัจจัยเบื้องต้น ที่ได้นำไปใช้ในการกำหนดโครงสร้างของแผนงาน และขั้นตอนของการดำเนินการของโครงการ

3. การตัดสินใจเพื่อนำโครงการไปปฏิบัติ (Implementing Decision) เป็นการตัดสินใจที่ใช้ข้อมูลจากการประเมินกระบวนการ เพื่อพิจารณาควบคุมการดำเนินการให้เป็นไปตามแผนและปรับปรุงแก้ไขการดำเนินการให้มีประสิทธิภาพมากที่สุด

4. การตัดสินใจเพื่อทบทวนโครงการ (Recycling Decision) เป็นการตัดสินใจที่ใช้ข้อมูลจากการประเมินผลผลิตที่เกิดขึ้น เพื่อพิจารณาการยุติ สัมเลิก หรือปรับขยายโครงการที่จะนำไปใช้ในโอกาสต่อไป

แผนภาพที่ 1 ความสัมพันธ์ระหว่างรูปแบบการประเมินและการตัดสินใจของสตีฟเฟิลบีม



ประชากรและกลุ่มตัวอย่าง

กระบวนการประเมินโครงการกองทุนหมู่บ้านวะภูแก้ว หมู่ที่ 6 ตำบลมะเกลือใหม่ อำเภอสูงเนิน จังหวัดนครราชสีมา มีการกำหนดประชากร และกลุ่มตัวอย่างตามนิยามของประชากรและกลุ่มตัวอย่าง ดังนี้

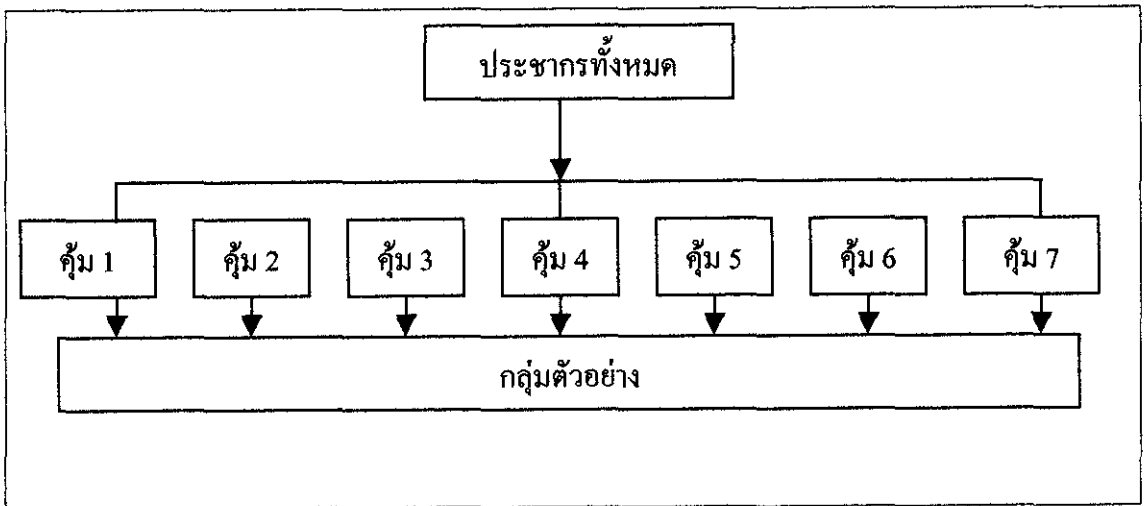
ประชากร (Population) หมายถึง สมาชิกทั้งหมดของกลุ่มเป้าหมายของการดำเนินโครงการที่ผู้ประเมินจะต้องเก็บรวบรวมข้อมูลให้ครบถ้วน ในการประเมินครั้งนี้ประชากรคือ ชาวบ้านวะภูแก้ว หมู่ที่ 6 ตำบลมะเกลือใหม่ อำเภอสูงเนิน จังหวัดนครราชสีมา

กลุ่มตัวอย่าง (Sample) หมายถึง สมาชิกบางส่วนของกลุ่มเป้าหมายที่เป็นตัวแทนที่ดีของประชากรในการเก็บรวบรวมข้อมูล อันเนื่องมาจากการประหยัดเวลาและงบประมาณที่ต้องใช้เป็นจำนวนมากในการเก็บรวบรวมข้อมูลจากประชากร

ในการศึกษาครั้งนี้ ได้ใช้แนวความคิดของ R.V. Krejcie และ D.W. Morgan ในการกำหนดกลุ่มตัวอย่างของ บ้านวะภูแก้ว หมู่ที่ 6 ตำบลมะเกลือใหม่ อำเภอสูงเนิน จังหวัดนครราชสีมา ที่มีจำนวนครัวเรือน 158 ครัวเรือน ประชากรทั้งหมดจำนวน 637 คน ชาย 313 คน หญิง 322 คน กลุ่มอายุส่วนใหญ่อยู่ในช่วง 18-50 ปี สุ่มตัวอย่างแบบ Stratified Random Sampling ซึ่งเป็นวิธีการสุ่มตัวอย่างที่จำแนกประชากรออกเป็นกลุ่มๆ กระจายตามพื้นที่ที่มีสมาชิกกองทุนและไม่ใช้สมาชิกกองทุนอาศัยอยู่ ในแต่ละกลุ่มจะมีสมาชิกที่มีคุณลักษณะที่หลากหลายแต่ในภาพรวมของกลุ่มที่ต่างกันจะมีลักษณะของกลุ่มใกล้เคียงกัน เช่น อายุ อาชีพ ศาสนา แนวความคิด ฐานะทางการเงิน เป็นต้น โดยใช้กลุ่มตัวอย่างเป็นครัวเรือน โดยเลือกจากคุ่มต่าง ๆ ในหมู่บ้านซึ่งมีทั้งหมด 7 คุ่ม และแต่ละคุ่มคัดเลือกจาก 1 ใน 4 ของจำนวนครัวเรือนทั้งหมดที่มีในแต่ละคุ่ม ดังนี้

- คุ่ม 1 มีทั้งหมด 31 ครัวเรือน เลือกกลุ่มตัวอย่าง 8 ครัวเรือน
 - คุ่ม 2 มีทั้งหมด 10 ครัวเรือน เลือกกลุ่มตัวอย่าง 3 ครัวเรือน
 - คุ่ม 3 มีทั้งหมด 16 ครัวเรือน เลือกกลุ่มตัวอย่าง 4 ครัวเรือน
 - คุ่ม 4 มีทั้งหมด 33 ครัวเรือน เลือกกลุ่มตัวอย่าง 8 ครัวเรือน
 - คุ่ม 5 มีทั้งหมด 16 ครัวเรือน เลือกกลุ่มตัวอย่าง 4 ครัวเรือน
 - คุ่ม 6 มีทั้งหมด 26 ครัวเรือน เลือกกลุ่มตัวอย่าง 7 ครัวเรือน
 - คุ่ม 7 มีทั้งหมด 27 ครัวเรือน เลือกกลุ่มตัวอย่าง 7 ครัวเรือน
- รวมทั้งหมดเป็น 41 ครัวเรือน จากทั้งหมด 158 ครัวเรือน

แผนภาพที่ 2 แสดงการสุ่มกลุ่มตัวอย่างตามกลุ่มพื้นที่ Stratified Random Sampling



ตัวแปรและตัวชี้วัดที่ใช้ในการประเมินโครงการ

ตัวแปร (Variable) หมายถึง คุณลักษณะของสิ่งต่าง ๆ ที่มีค่าตัวแปรเปลี่ยนในรูปของปริมาณหรือคุณภาพตั้งแต่ 2 ค่าขึ้นไป เช่น คน วัตถุ เหตุการณ์ต่าง ๆ หรือสถานที่

ตัวชี้วัด (Indicators) หมายถึง ข้อความที่แสดงหรือระบุประเด็นที่ต้องประเมินหรือตัวแปรที่ต้องการศึกษา นั้น จะบรรลุผลสำเร็จตามเกณฑ์ มีสภาพหรือคุณลักษณะที่ค่อนข้างเป็นรูปธรรม ตัวชี้วัดจะมีทั้งในส่วนที่แสดงลักษณะเชิงปริมาณและเชิงคุณภาพ (สมทรง อัสวกุล ,2538)

ในการกำหนดตัวแปรและตัวชี้วัดเพื่อที่จะประเมินโครงการกองทุนหมู่บ้านระภูแก้ว หมู่ที่ 6 ตำบลมะเกลือใหม่ อำเภอสูงเนิน จังหวัดนครราชสีมา เป็นไปตามกรอบความคิดทฤษฎีเชิงระบบแบบ ชิฟฟ์โมเดล(CIPP Model) ของสตัฟเฟิลบีม (Stufflebeam) ตัวแปรที่ใช้ในการศึกษากองทุนหมู่บ้าน ได้แก่ ตัวแปรต้น และตัวแปรตาม

ตัวแปรต้น (Independent Variable) ได้แก่ ปัจจัยต่างๆ เช่น รูปแบบของปริมาณ วิชาการ ศึกษา ประสบการณ์ การบริหาร โครงการกองทุนหมู่บ้าน

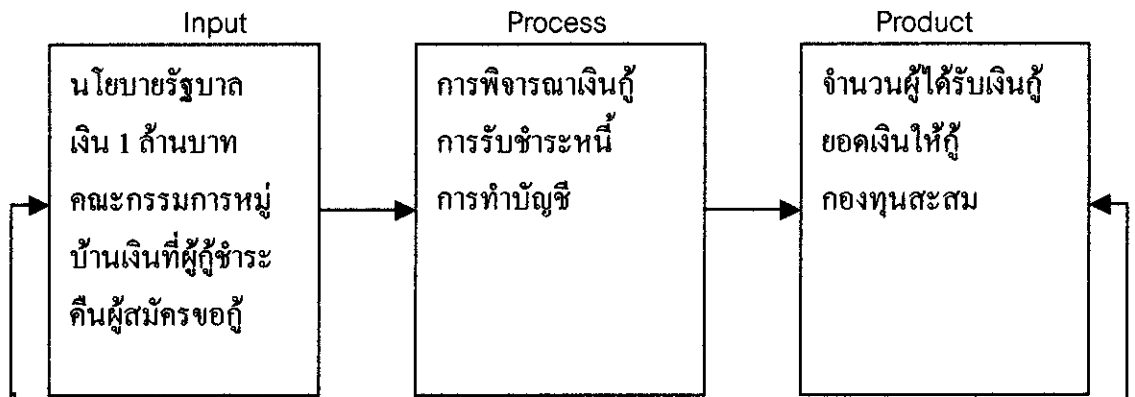
ตัวแปรตาม (Dependent Variable) ได้แก่ ประสิทธิภาพการบริหารจัดการกองทุนหมู่บ้าน ในการประเมินครั้งนี้ได้แบ่งตัวแปรและตัวชี้วัดออกเป็น 2 หน่วยระบบ ดังนี้

หน่วยระบบ A คือ หน่วยระบบบริหารจัดการกองทุนและแนะนำส่งเสริมผู้กู้ โดยเน้นที่ คณะกรรมการกองทุนหมู่บ้าน

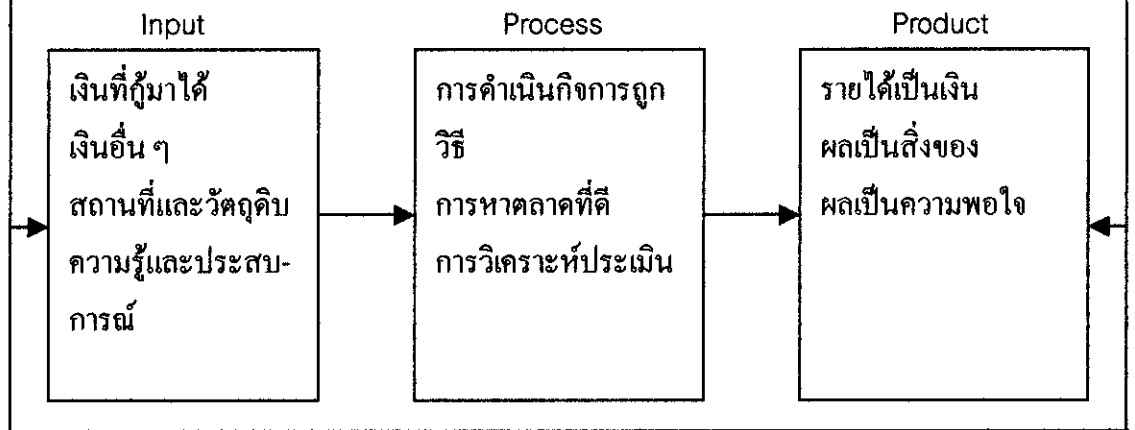
หน่วยระบบ B คือ หน่วยระบบการประเมินผลผลิตการดำเนินงานของผู้กู้ โดยเน้นที่ สมาชิกผู้ขอกู้

แผนภาพที่ 3 ระบบการทำงานของโครงการกองทุนหมู่บ้าน

หน่วยระบบ A : การบริหารจัดการกองทุนและแนะนำส่งเสริมผู้กู้



หน่วยระบบ B : การประเมินผลผลิตการดำเนินงานของผู้กู้



บริบทชุมชน(C)

ตัวแปรที่ใช้ประเมินโครงการกองทุนของหมู่บ้านวัตถุประสงค์ มีรายละเอียด ดังนี้

1. ความเข้มแข็งของชุมชน ชุมชนมีความสามัคคี มีความซื่อสัตย์ต่อกัน ยกย่องคนทำความดี มีการช่วยเหลือซึ่งกันและกัน ชุมชนมีส่วนร่วมคิด ร่วมตัดสินใจ ร่วมกันรับผิดชอบ และแก้ปัญหาในชุมชน
2. ปัจจัยด้านสังคม ชุมชนมีครอบครัวที่อบอุ่น มีความสัมพันธ์ด้านเครือญาติเป็นแบบครอบครัวเดี่ยวและครอบครัวขยาย มีการรักษาวัฒนธรรมประเพณีไทยอย่างต่อเนื่อง มีการช่วยเหลือผู้ด้อยโอกาส ในชุมชนมีการศึกษาหาความรู้เพิ่มเติมเพื่อเสริมสร้างศักยภาพทางด้านสังคม
3. ปัจจัยด้านการปกครอง ชุมชนมีผู้นำที่เข้มแข็ง มีคุณธรรม มีความยุติธรรม การมีส่วนร่วมของประชาชน การสร้างประชาสังคมของหมู่บ้าน

4. ปัจจัยด้านเศรษฐกิจ ชุมชนมีการรวมตัวจัดตั้งกลุ่มองค์กรต่าง ๆ มีการจัดตั้งกลุ่มอาชีพ มีความสามารถในการระดมเงินกองทุนในหมู่บ้าน สร้างรายได้ให้กับชุมชนและเสริมสร้างความเข้มแข็งทางเศรษฐกิจ

ตัวชี้วัดเพื่อที่จะประเมินโครงการกองทุนหมู่บ้านวะภูแก้ว

1. บริบทชุมชน โดยภาพรวมคือ ความเข้มแข็งของชุมชน ด้านสังคม การเมือง การปกครอง และด้านเศรษฐกิจของชุมชน
2. ปัจจัยนำเข้า คือ นโยบายรัฐบาลเพื่อจัดตั้งกองทุนหมู่บ้านละ 1 ล้านบาท คณะกรรมการกองทุน เงินกู้ที่สมาชิกผู้ขอกู้ชำระคืน ผู้สมัครเข้าเป็นสมาชิกเพื่อขอกู้เงินกองทุน
3. กระบวนการดำเนินการ คือ การคัดเลือกคณะกรรมการ การคัดเลือกสมาชิกผู้กู้ การแนะนำเพื่อประกอบการทำธุรกิจ การรับชำระหนี้ การจัดทำบัญชี การช่วยเหลือตลาด
4. ผลผลิต คือ ผลกระทบทางตรงและทางอ้อม ผลกระทบทางตรง ได้แก่ จำนวนผู้กู้ และรายได้หรือผลประโยชน์ของกองทุน ผลกระทบทางอ้อม ได้แก่ กองทุนที่มีศักยภาพและความเข้มแข็ง มีเครือข่ายการเรียนรู้ มีเครือข่ายการตลาด มีภูมิคุ้มกันทางเศรษฐกิจ

เครื่องมือที่ใช้ในการประเมินโครงการ

เครื่องมือที่ใช้ในการเก็บรวบรวมข้อมูลเกี่ยวกับการประเมินโครงการกองทุนหมู่บ้านวะภูแก้ว หมู่ที่ 6 ตำบลมะเกลือใหม่ อำเภอสูงเนิน จังหวัดนครราชสีมา ได้แก่ แบบรายงานต่าง ๆ จากแบบ บร.1-บร.12 และแบบเก็บข้อมูลเพิ่มเติมจากเอกสารและแหล่งข้อมูลต่าง ๆ ดังนี้

1. แบบสังเกต โดยการสังเกตพฤติกรรมแบบมีส่วนร่วมและไม่มีส่วนร่วมตามแบบ บร.2 บร.5 บร.6 บร.10 บร.12
2. แบบสอบถาม ได้แก่ บร.2 บร.3
3. แบบสัมภาษณ์ ได้แก่ บร.1 บร.2 บร.3 บร.4 บร.5 บร.6 บร.8 บร.9 บร.10 บร.11 บร.12
4. แบบบันทึก ได้แก่ บร.7 บร.9

วิธีการเก็บรวบรวมข้อมูล

ข้อมูล (Data) หมายถึง ข้อเท็จจริงที่ได้จากการเก็บรวบรวมข้อมูลจากกลุ่มเป้าหมาย เอกสาร หรือหลักฐานที่เกี่ยวข้อง เพื่อนำมาใช้ตอบคำถามในประเด็นที่ต้องการประเมิน

แหล่งข้อมูล (Data Source) หมายถึง แหล่งที่เก็บรวบรวมข้อมูลที่เป็นกลุ่มเป้าหมายที่เป็นคนเอกสาร วัตถุ หรือสถานการณ์ ที่สามารถให้ข้อมูลตามตัวชี้วัดที่กำหนดเพื่อใช้ตอบประเด็นคำถาม โดยจะต้องมีความสอดคล้องกับจุดประสงค์ของโครงการ ๆ นั้น ซึ่งจำแนกแหล่งข้อมูลได้ ดังนี้

1. แหล่งข้อมูลปฐมภูมิ (Primary Data Source) เป็นแหล่งข้อมูลที่ผู้ประเมินสามารถเก็บรวบรวมข้อมูลได้โดยตรงจากกลุ่มเป้าหมายด้วยตนเอง ซึ่งเป็นแหล่งกำเนิดที่แท้จริงของปรากฏการณ์ข้อมูลปฐมภูมิ โดยการลงพื้นที่ด้วยตนเองเพื่อเข้าไปสัมภาษณ์โดยใช้แบบ บร.1-บร.12 แบบสอบถาม แบบสังเกตอย่างมีส่วนร่วมและไม่มีส่วนร่วม แบบบันทึก การจัดประชุมเวทีชาวบ้าน ทั้งในระดับหมู่บ้านและระดับตำบล

2. แหล่งข้อมูลทุติยภูมิ (Secondary Data Source) เป็นแหล่งข้อมูลที่ผู้ประเมินได้เลือกใช้ข้อมูลจากแหล่งข้อมูลที่มีผู้เก็บรวบรวมและสรุปผลไว้แล้ว ซึ่งไม่ใช่แหล่งกำเนิดข้อมูลที่แท้จริงของปรากฏการณ์ อาทิ เอกสารหลักฐาน จดหมายเหตุ บันทึกต่าง ๆ ซึ่งการนำข้อมูลจากแหล่งข้อมูลนี้มาใช้จะต้องมีการตรวจสอบความถูกต้องและความเชื่อมั่นของข้อมูลที่จะสามารถตอบคำถามได้อย่างมีประสิทธิภาพ ข้อมูลทุติยภูมิ ได้จากการศึกษาเอกสารต่างๆ จากแหล่งข้อมูลที่เกี่ยวข้อง เช่น องค์กรบริหารส่วนตำบลมะเกลือใหม่ (แผนพัฒนาตำบล แผนที่และแผนผังหมู่บ้าน) สถานีอนามัยหมู่บ้านวะภูแก้ว(จปฐ. กชช.2ค) พัฒนาชุมชนอำเภอสูงเนิน (ข้อมูลประชากร) เลขากองทุนหมู่บ้านวะภูแก้ว (บันทึกการประชุมกองทุนหมู่บ้านวะภูแก้ว) เทรนด์อุกกองทุนหมู่บ้านวะภูแก้ว (ข้อมูลทางด้านการเงินของกองทุนหมู่บ้านวะภูแก้ว)

การวิเคราะห์ข้อมูล

การวิเคราะห์ข้อมูล (Analysis of Data) เป็นกระบวนการที่นำข้อมูลที่เก็บรวบรวมได้มาจัดกระทำให้เป็นระบบ ระเบียบ เพื่อสะดวกรวดเร็วและง่ายต่อการทำความเข้าใจ แปรความ และสรุปความ โดยเริ่มตั้งแต่ขั้นตอนของการตรวจสอบความถูกต้องของข้อมูล การจำแนกประเภทของข้อมูลแล้วนำมาดำเนินการวิเคราะห์ โดยการเลือกใช้ค่าสถิติที่เหมาะสมกับจุดประสงค์ระดับของข้อมูล แล้วนำข้อมูลนั้น ๆ มาคำนวณด้วยมือ เครื่องคำนวณ หรือเครื่องคอมพิวเตอร์ ได้แบ่งประเภทของการวิเคราะห์ข้อมูลออกเป็น 2 ประเภท ดังนี้

1. การวิเคราะห์ข้อมูลเชิงปริมาณ (Quantitative Analysis of Data) เป็นกระบวนการวิเคราะห์ข้อมูลที่อยู่ในลักษณะของตัวเลขมาใช้ในการวิเคราะห์แล้วสรุปผล โดยการใช้ค่าทางสถิติเพื่อยืนยันความถูกต้อง นำค่าสถิติที่ได้ไปใช้ตอบคำถามในประเด็นที่ต้องการ

การวิเคราะห์ข้อมูลเชิงคุณภาพ (Qualitative Analysis of Data) เป็นการวิเคราะห์ข้อมูลที่อยู่ในลักษณะของข้อความเขียนบรรยายความคิดเห็นในประเด็นที่กำหนดแล้วสรุปผล โดยการประมวลความคิดเห็นเป็นข้อความที่จะนำไปใช้อธิบายในประเด็นที่ต้องการ(อุดม จัรัสพันธุ์ 2545)

การวิเคราะห์ข้อมูลกองทุนหมู่บ้านวะภูแก้ว หมู่ที่ 6 ตำบลมะเกลือใหม่ อำเภอสูงเนิน จังหวัดนครราชสีมา ใช้วิธีการวิเคราะห์ข้อมูลทั้งสองแบบ โดย ข้อมูลจำนวนประชากร เพศ อายุ

การศึกษา จำนวนสมาชิกกองทุน จำนวนกลุ่มอาชีพ จำนวนสมาชิกผู้กู้ จำนวนรายได้ของประชากร ทำการวิเคราะห์ข้อมูลเชิงปริมาณใช้ค่าทางสถิติแจกแจงความถี่และหาค่าร้อยละ ข้อมูลที่ใช้ในการวิเคราะห์เชิงคุณภาพได้มาจากการสังเกตแบบมีส่วนร่วมและไม่มีส่วนร่วมในการประชุมเวทีชาวบ้าน ได้มาจากการสัมภาษณ์ ความเข้าใจ และทัศนคติของผู้นำชุมชน คณะกรรมการกองทุน สมาชิกกองทุน และประชาชนบางส่วนในหมู่บ้านเกี่ยวกับกองทุนหมู่บ้าน 1 ล้านบาท ที่เข้ามาสู่ชุมชน เพื่อพัฒนาอาชีพ สร้างรายได้ ลดรายจ่าย บรรเทาเหตุฉุกเฉิน อีกทั้งให้ชุมชนมีขีดความสามารถในการบริหารจัดการกองทุนของตนเอง เพื่อเสริมสร้างศักยภาพและความเข้มแข็งด้านเศรษฐกิจและสังคมของประชาชนในหมู่บ้าน

บทที่ 4

ผลการติดตามการประเมินโครงการ

ผลการประเมินบริบทชุมชน

บริบทระดับประเทศ

ความยากจนของประเทศ

ปัญหาความยากจนที่เกิดขึ้นในประเทศไทยยังคงเป็นเรื่องที่สะสมมานาน และมีแนวโน้มจะขยายมากขึ้น โดยเกิดจากสาเหตุสำคัญสองประการ ประการแรก คือ ปัญหาที่เกิดขึ้นมาเฉพาะหน้า เช่น การที่ประเทศไทยประสบวิกฤตเศรษฐกิจ ส่งผลให้คนที่เคยมีรายได้มีเงินส่วนนั้นลดลงไป หรือเกษตรกรที่มีรายได้ค่อนข้างน้อยอยู่แล้ว หากราคาสินค้าเกษตรตกลงก็จะเกิดปัญหาคืนมา ประการที่สอง คือ ปัญหาเชิงโครงสร้างที่ไม่เอื้ออำนวยแก่ประชาชนในระดับหน่วยย่อยๆ ของสังคม เช่น นโยบายเรื่องการพัฒนาเมือง การพัฒนาอุตสาหกรรม เป็นต้น (ทิมข้าวเศรษฐกิจ, 2545)

รายได้ถือเป็นปัจจัยสำคัญในการดำรงชีวิต การเจริญเติบโตทางเศรษฐกิจของไทยทำให้ประชาชนมีรายได้เพิ่มขึ้น ส่งผลให้เกิดความเหลื่อมล้ำทางรายได้ระหว่างกลุ่มคนที่มีฐานะมั่งมีและยากจน ในปี พ.ศ.2539 คนจนลดลงเหลือเพียง 6.8 ล้านคนแต่หลังจากเกิดวิกฤตเศรษฐกิจปี พ.ศ.2540 ทำให้คนจนในปี พ.ศ.2543 เพิ่มขึ้นเป็น 8.9 ล้านคน โดยแบ่งเป็น “กลุ่มคนจนมาก” เพิ่มขึ้น 1.8 ล้านคน และ “กลุ่มคนเกือบจน” ที่พร้อมจะเปลี่ยนสภาพเป็นกลุ่มคนจนได้ตลอดเวลาเพิ่มขึ้น 0.2 ล้านคน ทำให้ความเหลื่อมล้ำมีแนวโน้มเพิ่มขึ้น นำไปสู่ความขัดแย้งทางสังคมที่เพิ่มขึ้นด้วย (วรวิทย์ อวิรุทธ์วรกุลและคณะ, 2544)

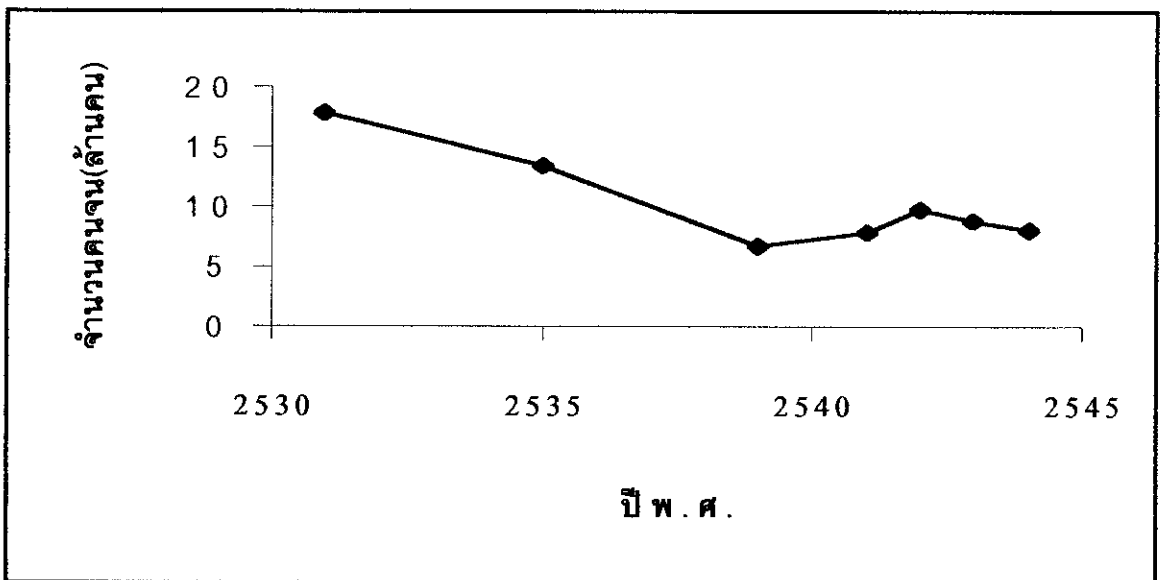
ตารางที่ 1 สถิติคนจนในปีต่างๆ

ปี	สัดส่วน ความยากจน (บาท/เดือน)	สัดส่วน คนจน (ร้อยละ)	จำนวน คนจน (ล้านคน)	สัดส่วนคนจนจำแนกตามพื้นที่(ร้อยละ)		
				เทศบาล	สุขาภิบาล	ชนบท
2531	473	32.6	17.9	8.0	21.8	40.3
2535	600	23.2	13.5	3.6	12.7	29.7
2539	728	11.4	6.8	1.6	5.8	14.9
2541	878	13.0	7.9	1.4	7.5	17.3
2542	886	15.9	9.9	1.3	8.8	21.5
2543	882	14.2	8.9	1.5	8.4	19.1
2544	916	12.96	8.16	5.5*		16.57

หมายเหตุ : ปี 2544 เป็นข้อมูลเบื้องต้น (* เขตเมือง)

ที่มา : ข้อมูลจากการสำรวจภาวะเศรษฐกิจและสังคมของครัวเรือน สำนักงานสถิติแห่งชาติ
ประมวลผลโดยสำนักติดตามประเมินผลการพัฒนา สศช.

แผนภาพที่ 4 กราฟแสดงจำนวนคนจน(ล้านคน)ในปีต่างๆ



นโยบายการพัฒนาอุตสาหกรรมขนาดกลางและขนาดย่อม (SMEs)

SMEs (Small and Medium Enterprises) หมายถึง วิสาหกิจขนาดกลางและขนาดย่อม โดยได้แยกประเภทธุรกิจเป็น 4 ประเภท คือ ผลิตภัณฑ์ บริการ คำส่งและคำปลีก และใช้สินทรัพย์ถาวรรวมเป็นเกณฑ์แบ่ง โดยกำหนดให้ธุรกิจขนาดเล็กมีทรัพย์สินถาวรระหว่าง 30-50 ล้านบาทตามแต่ประเภทกิจการ ส่วนวิสาหกิจขนาดกลางกำหนดให้มีขนาดสินทรัพย์ถาวรระหว่าง 60-120 ล้านบาท นับเป็นรูปแบบพื้นฐานของวิสาหกิจไทย ในปัจจุบันมีกิจการที่จัดเป็น SMEs คิดเป็นสัดส่วนมากกว่าร้อยละ 90 ของวิสาหกิจทั้งหมด

จากปัญหาวิกฤตเศรษฐกิจที่เกิดขึ้น ทำให้ผู้ที่มีบทบาทต่อการพัฒนาประเทศเริ่มทบทวนแนวทางใหม่ คือ ความสำคัญของการพัฒนาวิสาหกิจขนาดกลางและขนาดย่อม (SMEs) ซึ่งในช่วงที่ผ่านมาประเทศไทยได้มุ่งเน้นพัฒนาเศรษฐกิจด้วยกลไกการเติบโตของบริษัทขนาดใหญ่และบริษัทข้ามชาติ โดยละเลยการพัฒนา SMEs ทั้งๆ ที่ภาคการผลิตของไทยประกอบด้วยโรงงานและแรงงานที่อยู่ในกลุ่ม SMEs เป็นจำนวนมาก ดังนั้น การพัฒนา SMEs จึงมีความสำคัญอย่างยิ่งต่อสังคมและเศรษฐกิจของประเทศ

รัฐบาลมีนโยบายสนับสนุนการพัฒนาอุตสาหกรรมขนาดย่อมอย่างจริงจังในช่วงแผนพัฒนาฯ ฉบับที่ 5 ถึงแผนพัฒนาฯ ฉบับที่ 8 (พ.ศ.2525-2544) แต่การพัฒนาข้างขาดความต่อเนื่องอย่างเป็นระบบ โดยเป้าหมายของการพัฒนาธุรกิจ SMEs เพื่อเป็นเครื่องมือกระจายการลงทุนของภาคอุตสาหกรรมไปสู่ภูมิภาค เพื่อให้เกิดการใช้ทรัพยากรในพื้นที่อย่างคุ้มค่าและเกิดประโยชน์สูงสุด ตลอดจนเกิดการสร้างงานและสร้างรายได้ในท้องถิ่น มากกว่าที่จะเน้นการสร้างการแข่งขันของตัวธุรกิจ SMEs ดังนั้นนโยบายและมาตรการสนับสนุนจึงเป็นลักษณะให้การช่วยเหลือทางการเงินและการฝึกอบรมอาชีพ อย่างไรก็ตาม ภาวะเศรษฐกิจและการเงินของประเทศ และกระแสการค้าโลก ส่งผลให้ SMEs ไม่สามารถปรับตัวได้ทันต่อการเปลี่ยนแปลงที่เกิดขึ้น เนื่องจากการขาดขีดความสามารถในการผลิต การตลาด การบริหารจัดการด้านเทคโนโลยี บุคลากร และระบบบัญชีที่มีประสิทธิภาพ ตลอดจนไม่สามารถสร้างความได้เปรียบในการแข่งขันกับธุรกิจขนาดใหญ่ได้ โดยเฉพาะด้านคุณภาพและมาตรฐานสินค้า (กลุ่มงานประสานแผนอุตสาหกรรม, 2542)

ภาวะการขาดดุลการค้าของประเทศ

วิกฤตการณ์ทางเศรษฐกิจของไทยที่เกิดขึ้นในปี 2540 นั้น เริ่มจากความสามารถในการแข่งขันของสินค้าส่งออกได้ลดลงจากเดิมที่เคยขยายตัวมากกว่าร้อยละ 20 ภาคเอกชนบางรายไม่สามารถชำระหนี้ต่างประเทศได้ทันตามกำหนด ภาวะธุรกิจอสังหาริมทรัพย์มีการเสนอขายล้มตลาด ส่งผลให้ธุรกิจซวนเซ และก่อให้เกิดหนี้เสียจำนวนมากในสถาบันการเงิน เกิดความไม่เชื่อ

มันต่อเศรษฐกิจไทย ประสพปัญหาทุนสำรองเงินตราต่างประเทศลดลงมาก กระทบต่อการชำระ
เงินค่าสินค้ากับต่างประเทศ พร้อมกับปัญหาการขาดดุลการค้า ดุลบัญชีเดินสะพัด และการขาดดุล
งบประมาณในลักษณะที่เรื้อรังมานาน ค่าเงินบาทอ่อนตัวลง สถาบันการเงินเกิดความสามารถกด
ดันจากผู้ออมหรือเจ้าหน้าที่ คุณภาพของสินทรัพย์และลูกหนี้เสื่อมถอยมาก เหตุการณ์เหล่านี้เกิดขึ้น
ค่อนข้างฉับพลัน ก่อให้เกิดผลกระทบเชิงลบในหลายมิติ ทั้งเศรษฐกิจ การเมือง สังคม การจ้างงาน
และบั่นทอนสุขภาพจิตของคนไทยลดลงอย่างรวดเร็ว ดังนั้นประเทศไทยจึงจำเป็นต้องเข้าร่วมใน
โครงการขอรับความช่วยเหลือทางด้านการเงินและการเงินจาก กองทุนการเงินระหว่างประเทศ
หรือ IMF (International Monetary Fund) อย่างหลีกเลี่ยงไม่ได้ (บังอรรัตน์ วุฒทกนภและคณะ,
2542)

สภาพแวดล้อมของประเทศในปัจจุบัน

สภาพแวดล้อมเป็นปัจจัยสำคัญที่ส่งผลต่อความอยู่ดีมีสุข แต่ปัจจุบันได้ถูกทำลาย
ลงด้วยฝีมือของมนุษย์และนับวันจะกลายเป็นปัญหาที่รุนแรงและส่งผลกระทบต่อเนื่องกันทั่วโลก
สภาพแวดล้อมที่ดีเป็นเครื่องชี้วัดคุณภาพชีวิตที่ดีและการอยู่ดีมีสุข ดังนั้นสำนักงานคณะกรรมการ
พัฒนาการเศรษฐกิจและสังคมแห่งชาติ (สศช.) ได้พัฒนาดัชนีชี้วัด โดยคำนึงถึงความจำเป็นพื้นฐาน
หลักในการดำรงชีวิตของคนใน 3 ด้าน ด้านแรก คือ ความต้องการที่อยู่อาศัยและการได้รับการ
บริการสาธารณสุขไปโรค ประเมินได้จากแนวโน้มการถือครองกรรมสิทธิ์ในที่อยู่อาศัย และการได้รับ
บริการด้านสาธารณสุข (ไฟฟ้า น้ำประปา โทรศัพท์) ที่ดีมีประสิทธิภาพและคุณภาพ ด้านที่สอง
คือ ความปลอดภัยในชีวิตและสติปัญญาเสถียรความีอย่างน้อยเพียงใด ด้านที่สาม คือ คุณภาพของสิ่ง
แวดล้อม ได้แก่ แหล่งน้ำ เสียง อากาศ และทรัพยากรธรรมชาติที่สำคัญ คือ ป่าไม้ มีแนวโน้มเป็น
อย่างไร ดัชนีชี้วัดทั้ง 3 ด้าน สามารถสรุปได้ว่า สภาพแวดล้อมของประเทศไทยในปัจจุบันเมื่อ
พิจารณาจากความมั่นคงด้านที่อยู่อาศัยและสาธารณสุขไปโรค พบว่ามีแนวโน้มดีขึ้นมาก ขณะที่ความ
ปลอดภัยในชีวิตและทรัพย์สินมีแนวโน้มลดลง เช่นเดียวกับสภาพแวดล้อมที่ยังคงมีปัญหามหลาย
ด้าน ทั้งปัญหามลพิษทางน้ำ อากาศ เสียง ขยะในเขตเมือง ป่าไม้ที่ลดลง และน้ำเสียในเขตชนบท
ดังนั้น ในการฟื้นฟูสภาพแวดล้อมจำเป็นต้องสร้างจิตสำนึกให้กับทุกฝ่ายในสังคมมีการประสาน
งานร่วมมือกันทำงานอย่างเป็นระบบและต่อเนื่อง เพื่อเสริมสร้างสภาพแวดล้อมรอบตัวเราให้ดีขึ้น
และมีอยู่ในทุกกลุ่มคนทั้งเขตเมืองและชนบททั่วประเทศ จะนำมาซึ่งความอยู่ดีมีสุขของคนไทย
(พวงแก้ว ปรีชาชนพจน์ และคณะ, 2544)

ความเคียดแค้นและการเป็นหนี้สินของประชาชน

ประเทศไทยประสบภาวะเศรษฐกิจและการเงินอย่างรุนแรงตั้งแต่ปี พ.ศ.2540 รัฐต้องสูญเสียเงินรายได้จากการเก็บภาษีอากรเป็นจำนวนมากและมีความจำเป็นต้องเข้ามารับการกระตุ้นเศรษฐกิจแทนภาคเอกชนที่อยู่ในสภาพอ่อนแอ และต้องประสบกับภาวะหนี้สินเป็นจำนวนมาก จึงมีการกู้ยืมเงินจากทั้งในและต่างประเทศ เพื่อกระตุ้นเศรษฐกิจ รวมทั้งชดเชยความเสียหายแก่กองทุนฟื้นฟูและพัฒนาระบบสถาบันการเงิน สำหรับหนี้ต่างประเทศของธนาคารแห่งประเทศไทย (ธปท.) ที่เกิดจากโครงการความช่วยเหลือของ IMF ซึ่งนำมาใช้เป็นเงินสำรองทางการและหาผลตอบแทนจากการลงทุนของต่างประเทศ รวมทั้งเงินฝากในสถาบันการเงินต่างประเทศได้รับการในการชำระคืนเป็นงวดๆ และเป็นสิ่งที่หลีกเลี่ยงไม่พ้นที่ประชาชนทั้งประเทศจะต้องเข้ามารับการชำระหนี้สินนี้ในอนาคต การก่อหนี้สาธารณะของไทยหลังจากวิกฤตเศรษฐกิจเป็นสิ่งที่จำเป็น และต้องเร่งกระทำเพื่อกระตุ้นและฟื้นฟูเศรษฐกิจของประเทศ ถ้าสามารถสร้างรายได้เข้าประเทศได้เพิ่มขึ้นอย่างต่อเนื่องโดยภาวะเศรษฐกิจไม่มีแรงกดดันด้านเงินเฟ้อ อัตราดอกเบี้ยไม่อยู่ในระดับสูงเกินไป คุลบัญชีเดินสะพัดยังคงเกินดุลสูงและอัตราแลกเปลี่ยนเงินตราต่างประเทศมีเสถียรภาพ แนวทางการดำเนินนโยบายบริหารหนี้มีประสิทธิภาพ หนี้สาธารณะในระดับสูงก็ไม่ส่งผลกระทบต่อภาพรวมเศรษฐกิจเพราะมีขีดความสามารถชำระหนี้ เพื่อให้ยอดหนี้ทยอยผ่อนคลายลงได้ ในทางกลับกันถ้ามีการก่อหนี้ในระดับสูงมากเกินไปจะทำให้ภาระการชำระหนี้ (เงินต้นและดอกเบี้ย) ในแต่ละปีสูงขึ้นในอัตรารวดเร็วกว่าอัตราการเพิ่มของงบประมาณรายจ่ายโดยรวม ทำให้งบประมาณรายจ่ายประจำและรายจ่ายลงทุนประจำปีจะขยายได้ในขอบเขตจำกัด อาจเป็นอุปสรรคต่อการบริหารงาน อย่างไรก็ตาม ภาระหนี้ก็อาจเพิ่มขึ้นในอัตราสูงกว่าที่คาดการณ์ไว้ ในกรณีที่อาจมีการเร่งรัดชำระคืนเงินต้นหรือดอกเบี้ยของหนี้มีระดับสูงขึ้นในปัจจุบัน (กลุ่มวิชาการสำนักประธานเจ้าหน้าที่บริหารฝ่ายวิจัยและวางแผนสินเชื่อ, 2544)

หมายเหตุ หนี้สาธารณะ (Public debt) หรือหนี้ภาครัฐ (Government debt) คือ หนี้ที่รัฐบาลกู้โดยตรง หนี้รัฐวิสาหกิจที่ไม่ใช่สถาบันการเงินทั้งที่รัฐบาลค้ำประกันและไม่ค้ำประกัน หนี้ของกองทุนเพื่อการฟื้นฟูและพัฒนาระบบสถาบันการเงิน (FIDF)

บรรยากาศของความอ่อนแอในท้องถิ่นชนบท

ด้านเศรษฐกิจพบว่ารายได้ส่วนใหญ่ของคนในชนบทขึ้นอยู่กับเกษตร การเพาะปลูกและเลี้ยงสัตว์เท่านั้นทำให้มีรายได้ไม่เพียงพอต่อการครองชีพและการประกอบอาชีพเกษตรกรยังประสบปัญหาถูกกดราคาผลผลิตจากพ่อค้าคนกลาง ขาดความรู้ในการพัฒนาคุณภาพและปริมาณผลผลิตทำให้ใช้ต้นทุนในการผลิตสูง แต่ประสิทธิภาพการผลิตลดลง เกิดภาวะหนี้สินจากการกู้ยืมเงินมาลงทุน เช่น ซื้อปุ๋ย เมล็ดพันธุ์ ตลอดจนอุปกรณ์ต่างๆที่จำเป็นต่อการผลิต

ด้านสังคมนั้นเนื่องจากประชากรส่วนใหญ่ในชนบทสำเร็จการศึกษาในระดับประถมศึกษา มีความเอื้ออาทร ช่วยเหลือซึ่งกันและกัน แต่ยังไม่มีความเข้มแข็งพอที่จะพึ่งพาตนเอง และพึ่งพาคนในชุมชนเดียวกันได้ และยังพบว่าชุมชนบางแห่งในชนบทยังประสบปัญหาด้านสุขภาพ เนื่องจากขาดความรู้ด้านการป้องกันและการรักษาสุขภาพที่ถูกต้องบริโภคอาหารไม่ถูกสุขลักษณะ รวมทั้งปัญหาด้านยาเสพติดในชุมชนเพิ่มมากขึ้น (สำนักประสานการพัฒนาชนบท และเมือง และคณะ, 2544)

ค่านิยมในกระแสวัฒนธรรมและสินค้าจากต่างประเทศ

ค่านิยมของสังคมไทยในเรื่องการประนีประนอม การมีมนุษยสัมพันธ์ การมีน้ำใจ ความเป็นพี่น้อง การช่วยเหลือคำจุนผู้ด้อยกว่า การตอบแทนบุญคุณ ทำให้สังคมมีความเป็นปึกแผ่น และสงบราบรื่น แต่ถ้านำมาใช้ในทางที่ผิดและขัดแย้งกับความถูกต้อง ค่านิยมนี้อาจจะบั่นทอนสังคมได้ (วารภรณ์ สาม โทเศส, 2545)

บริบทระดับท้องถิ่น

ประวัติความเป็นมาของหมู่บ้าน

บ้านวะภูแก้ว หมู่ 6 ตำบลมะเกลือใหม่ อำเภอสูงเนิน จังหวัดนครราชสีมา มีชื่อตามลักษณะของสถานที่ กล่าวคือ ตั้งอยู่บนที่โล่งแจ้งเรียกว่า “วะ” และบริเวณภูเขารอบวะนั้นเต็มไปด้วยดินแก้ว จึงได้ชื่อว่า “วะภูแก้ว” เดิมเป็นส่วนหนึ่งของหมู่บ้านทุ่งสะแบง หมู่ 4

ต่อมามีชาวบ้านที่อยู่ในหมู่บ้านใกล้เคียงและต่างถิ่นเข้ามาจับจองพื้นที่เพื่อใช้ประกอบอาชีพทางการเกษตร จำนวนชาวบ้านดังกล่าวได้เพิ่มปริมาณมากขึ้นเรื่อย ๆ จนกระทั่งปี พ.ศ. 2522 จึงได้แยกให้เป็นหมู่บ้านวะภูแก้ว หมู่ 6 ต.มะเกลือใหม่ อ.สูงเนิน จ.นครราชสีมา

หมู่บ้านวะภูแก้วนั้นเป็นหมู่บ้านที่มีการรวมตัวกันของชาวจากบ้านหลาย ๆ แห่งที่อพยพมาเพื่อหาที่ดินทำกิน และประกอบอาชีพทางการเกษตร และจับจองที่ดินเพื่ออยู่อาศัยสร้างบ้านเป็นของตัวเอง แต่สำหรับบางคนเข้ามาเพื่อรับจ้างทำงาน ทำให้เกิดความคุ้นเคยกับสถานที่เพราะอยู่นานจึงมีการจับจองที่ดินเป็นของตัวเองด้วย

คนกลุ่มแรกที่มาตั้งหมู่บ้านนี้อพยพมาจากบ้านมะเกลือใหม่ เป็นกลุ่มคนอพยพมากที่สุดใน รongลงมาคือบ้านทุ่งสะแบง และที่เหลือนีมาจากต่างจังหวัด คนกลุ่มแรกที่เริ่มตั้งหมู่บ้านได้แก่ พ่อใหญ่เหลี่ยม เปรมศรี และครอบครัว , พ่อใหญ่สิงห์ แม่สูงเนิน และครอบครัว , นายจันทร์ เจนดง และครอบครัว , นายชน บุญช่วย และครอบครัว

ก่อนที่จะตั้งหมู่บ้านลักษณะบริเวณนี้เป็นเนินโล่งอยู่บนภูเขา และมีหญ้าเพ็กขึ้นอย่างหนาแน่น ซึ่งบริเวณนี้จะมีชาวบ้านนำวัวควายมาเลี้ยง ส่วนรอบ ๆ เนินโล่งนั้นมีป่าล้อมรอบเป็นป่าไผ่ และป่าดงดิบ และมีคลองไหลผ่านทางด้านทิศใต้ของหมู่บ้านเรียกว่า “ลำอิแท่นทอง” ซึ่งจะไหลไปบรรจบกับอ่างจับประจู่

อาณาเขตติดต่อกับ

ทิศเหนือ	หมู่บ้านโคกสว่าง
ทิศตะวันออก	หมู่บ้านทุ่งสะแบง
ทิศตะวันตก	หมู่บ้านท่าข้าม
ทิศใต้	หมู่บ้านดงมะไฟ

ลักษณะของที่ดินบริเวณนั้นเป็นดินร่วนปนทราย ซึ่งไม่สามารถเก็บกักน้ำได้ดีเท่าที่ควร พืชผลทางการเกษตรส่วนใหญ่ก็จะเป็นพืชไร่ ส่วนพืชสวนก็มีบ้างแต่ไม่นิยมปลูกมากนัก

สภาพปัจจุบัน

ปัจจุบันมีแหล่งน้ำ (ทั้งของสาธารณะและส่วนบุคคล) มีดังนี้บ่อน้ำบาดาลมี 4 บ่อ ใช้ได้ไม่ตลอดปี สระน้ำมี 21 สระใช้ได้ไม่ตลอดปี ห้วยมี 3 แห่ง ใช้ได้ตลอดปี มีดิ่งน้ำอิแท่นทองห้วยยางอิเหลาห้วยโปร่งฝายกันน้ำมี 2 แห่งใช้ได้ตลอดปี และมีน้ำประปาใช้ในหมู่บ้านซึ่งได้แหล่งน้ำจากห้วยลำอิแท่นทอง และเมื่อเทียบกับประชากรทั้งหมดในหมู่บ้านคือ 637 คนแล้ว มีแหล่งน้ำเพียงพอสำหรับการอุปโภค และบริโภคในหมู่บ้าน

การเปลี่ยนแปลงด้านสาธารณูปโภคถนนเมื่อเริ่มตั้งหมู่บ้านมีสภาพเป็นถนนแบบทางเกวียน เป็นถนนลูกรังเมื่อ พ.ศ. 2526 ความยาว 15 กิโลเมตร เป็นถนนลาดยางเมื่อ พ.ศ. 2536 ความยาว 15 กิโลเมตร ถนนในหมู่บ้านเป็นถนนคอนกรีตความยาวทั้งหมด 660 เมตร มีไฟฟ้าเข้าสู่หมู่บ้านเมื่อ พ.ศ. 2532 มีน้ำประปาเข้าสู่หมู่บ้านเมื่อ พ.ศ. 2542 มีสถานีนมามีจำนวน 1 แห่ง มีโรงเรียนในระดับประถมศึกษา 1-6 และระดับมัธยมศึกษา 1-3 จำนวน 1 แห่ง และเมื่อเทียบกับจำนวนประชากรในหมู่บ้านซึ่งมีทั้งหมด 637 คนแล้ว เพียงพอต่อการเอื้ออำนวยความสะดวก

เศรษฐกิจ

ชาวบ้านส่วนใหญ่จะประกอบอาชีพเกษตรกรรม และรองลงมาเป็นอาชีพรับจ้าง รายได้ของประชาชนในหมู่บ้านต่อปีในแต่ละครอบครัว โดยสรุปรวมทั้งหมดประมาณ

1,000 – 5,000 บาท	มี 2 ครอบครัว
5,001 – 10,000 บาท	มี 11 ครอบครัว
10,001 – 20,000 บาท	มี 50 ครอบครัว

21,001 – 30,000 บาท มี 31 ครอบครัว

30,001 – 50,000 บาท มี 34 ครอบครัว

50,001 – 100,000 บาท มี 31 ครอบครัว

จะเห็นได้ว่าผู้มีรายได้ 10,001 - 20,000 บาท มีจำนวนมากถึง 31.6 %

สังคม

การปกครองกันในหมู่บ้านก็จะเป็นไปในลักษณะที่มีผู้นำที่ได้จากการเลือกตั้งของชาวบ้านเพื่อที่จะมาเป็นผู้นำและดูแลหมู่บ้าน ผู้นำนั้นก็จะเป็นคนที่มีความกว้างขวางและเป็นที่น่าเชื่อถือสำหรับคนในหมู่บ้าน และสำหรับผู้นำในหมู่บ้านนั้นก็แบ่งเป็นกลุ่มได้ดังนี้

1. ผู้ใหญ่บ้าน
2. ผู้ช่วยผู้ใหญ่บ้าน
3. คณะกรรมการหมู่บ้าน
4. หัวหน้ากลุ่มองค์กรต่าง ๆ ในหมู่บ้าน
5. สมาชิก อบต. ซึ่งในหมู่บ้านมี 2 คน

รายชื่อผู้นำชุมชนบ้านวะภูแก้ว ต.มะเกลือใหม่ อ.สูงเนิน จ.นครราชสีมา

ชื่อ – สกุล	ตำแหน่ง	จบการศึกษา
1. นางอุบล รัตนจักร	ผู้ใหญ่บ้าน	ม.3
2. นายจรัส เชื้อเงิน	ผู้ช่วยผู้ใหญ่บ้าน	ป.4
3. นายจรัญ โดสูงเนิน	ผู้ช่วยผู้ใหญ่บ้าน	ป.4
4. นายสุเทพ โอดจันทิก	สมาชิก อบต.	ป.4
5. นายเหรียญชัย เกษสูงเนิน	สมาชิก อบต.	ม.3
6. นางอุบล รัตนจักร	ประธานกรรมการหมู่บ้าน	ม.3
7. นางทองเต็ม โอดจันทิก	กรรมการหมู่บ้าน	ป.4
8. นางเพ็ญรัตน์ ตะนัง	กรรมการหมู่บ้าน	ป.4
9. นายสนิษฐ์ เฮสูงเนิน	กรรมการหมู่บ้าน	ป.4
10. นายอนุน จงสูงเนิน	กรรมการหมู่บ้าน	ป.4
11. นายบุญช่วย บุญรอง	กรรมการหมู่บ้าน	ป.6
12. นายคาน มณีเต็ม	กรรมการหมู่บ้าน	ป.4
13. นายสมพงษ์ ดวงสุดาวรรณ	กรรมการหมู่บ้าน	ป.4
14. นายมณฑล รัตน์จินดามุก	กรรมการหมู่บ้าน	ป.4

รายชื่อกลุ่มองค์กรต่าง ๆ ในบ้านวะภูแก้ว ต.มะเกลือใหม่ อ.สูงเนิน จ.นครราชสีมา

ชื่อ องค์กร	ชื่อ-สกุล ประธาน	การศึกษา
1. กลุ่มชาวฉาปนกิจ	นางอุบล รัตนจักร	ม.3
2. กลุ่มออมทรัพย์เฉลิมพระเกียรติ	นางอุบล รัตนจักร	ม.3
3. กลุ่มกองทุนโคนมหลวงพ่อพุทธฯ	นางเพ็ญรัตน์ ตะนัง	ป.4
4. กลุ่มโคนมวะภูแก้ว	นายสุเทพ โอคจันทิก	ป.4
5. กลุ่มกองทุนอาหารหมู่บ้าน	นางเกษร น้อยจันทร์	ป.4
6. กลุ่มทอพรหมเช็ดเท้า	นางทวาย เสาจันทิก	ป.4
7. กลุ่มแปรรูปอาหาร	นางทองผัด แท้สูงเนิน	ป.4
8. กลุ่มตัดเย็บเสื้อผ้า	นางทองเต็ม โอคจันทิก	ม.3

วัฒนธรรมประเพณี

ในหมู่บ้านมีวัดอยู่ 1 แห่ง ชื่อว่า “วัดวะภูแก้ว” ปัจจุบันมีพระประจำอยู่ที่วัด 5 รูป และมีเณร 2 รูป

ในรอบหนึ่งปีในหมู่บ้านมีการทำบุญหรืองานประเพณี ดังนี้

เดือนเมษายน	มีประเพณี	วันสงกรานต์
เดือนพฤษภาคม	มีประเพณี	ทำบุญกลางหมู่บ้าน
เดือนกันยายน	มีประเพณี	ทำพิธีข้าวกระยาสาตร์
เดือนตุลาคม	มีประเพณี	ทำบุญวันออกพรรษา ตักบาตรเทโว
เดือนพฤศจิกายน	มีประเพณี	วันลอยกระทง

ผลการประเมินโครงการโดยรวม

การมีกองทุนหมุนเวียนเพื่อพัฒนาอาชีพ สร้างงาน สร้างรายได้ หรือสวัสดิการของสมาชิก

ผลการประเมินหน่วยระบบ A

1. ปัจจัยนำเข้า นโยบายของรัฐบาลเพื่อกระตุ้นเศรษฐกิจรากฐานของทุกหมู่บ้าน โดยได้มอบเงินจำนวน 1 ล้านบาทเพื่อกระตุ้นเศรษฐกิจ บ้านวะภูแก้ว หมู่ 6 ได้รับอนุมัติเงินกองทุน 1 ล้านบาท เมื่อวันที่ 19 สิงหาคม 2544 และคณะกรรมการกองทุนหมู่บ้านได้นำเงินกองทุน 1 ล้านบาทนี้ไปฝากกับ ธนาคารออมสิน สาขาสูงเนิน โดยฝากเป็นบัญชีประเภทออมทรัพย์ ใช้ชื่อว่า กองทุนหมู่บ้าน บ้านวะภูแก้ว หมู่ 6 ตำบลมะเกลือใหม่ อำเภอสูงเนิน จังหวัดนครราชสีมา บัญชีเลขที่ 06-4306-20-048160-0 ในวันที่ 6 พฤศจิกายน 2544 นอกจากนี้เงินกอง

ทุน 1 ล้านบาท ยังมีเงินค่าสมัครสมาชิกและค่าธรรมเนียมอื่นๆ เก็บรักษาโดย นำฝากกับธนาคารออมสิน สาขาสูงเนิน เลขที่บัญชี 06-4306-20-048174-4 ซึ่งเงินกองทุนหมู่บ้านนี้ได้มีการอนุมัติให้กู้เพื่อพัฒนาอาชีพ สร้างงาน สร้างรายได้ ลดรายจ่าย จากนั้นก็ให้หมู่บ้านเป็นผู้บริหารเอง โดยได้มีการคัดเลือกคณะกรรมการขึ้นเพื่อเข้ามาบริหารเงิน 1 ล้านบาท จากนั้นให้ชาวบ้านที่ต้องการกู้เงินเพื่อไปประกอบอาชีพเขียนโครงการขึ้นมาเพื่อขอกู้ และเมื่อครบกำหนดระยะเวลาชำระหนี้ก็ให้ผู้กู้นำเงินกู้มาชำระคืนพร้อมดอกเบี้ยตามที่ระเบียบกองทุนหมู่บ้านกำหนด

2. กระบวนการ ผู้ที่จะขอกู้เงินกองทุนหมู่บ้านจะกู้ได้ นั้น จะต้องเป็นสมาชิก และได้รับสมาชิกภาพแล้ว เมื่อประสงค์จะกู้เงินจะต้องซื้อแบบคำขอกู้เงินจากคณะกรรมการกองทุนชุดละ 5 บาท แล้วกรอกรายละเอียดเกี่ยวกับการกู้เงิน เช่น วัตถุประสงค์ ประมาณการรายจ่าย ผู้ค้ำประกัน พร้อมทั้งแนบสำเนาบัตรประจำตัวประชาชนและทะเบียนบ้านเสนอให้คณะกรรมการพิจารณา เมื่อได้รับการพิจารณาแล้วจะต้องจัดทำสัญญาเงินกู้จำนวน 3 ชุด พร้อมทั้งเปิดบัญชีที่ธนาคารออมสิน หากสมาชิกมีสมุดบัญชีธนาคารออมสินแล้ว ให้แจ้งหมายเลขบัญชีเพื่อกรรมการจะได้ดำเนินการโอนเงินกู้เข้าบัญชีให้ สมาชิกที่ได้รับโอนเงินกู้จะต้องเสียค่าธรรมเนียมการกู้ครั้งละ 45 บาท พร้อมทั้งถือหุ้นพิเศษ 20% ของเงินกู้

เกณฑ์ในการพิจารณาอนุมัติเงินกู้

1. เป็นสมาชิกกองทุนหมู่บ้านจะกู้แล้ว
2. มีการเขียนโครงการเพื่อขอกู้เงินจากคณะกรรมการกองทุน โดยระบุวัตถุประสงค์ของการกู้ยืมเงินอย่างชัดเจน
3. ต้องเป็นโครงการที่มีลักษณะหรือคุณสมบัติที่สามารถดำเนินการได้จริง
4. ต้องให้สมาชิกจำนวนไม่น้อยกว่า 2 คนเป็นผู้ค้ำประกัน และ/หรือใช้หลักทรัพย์ค้ำประกัน
5. ผู้ที่เคยกู้เงินแล้วจะหมดสิทธิ์ในการกู้เงินครั้งต่อไป เพื่อเปิดโอกาสให้สมาชิกคนอื่น ได้มีสิทธิ์กู้เงินบ้าง
6. ผู้ที่มีอายุ 60 ปีขึ้นไปสามารถกู้เงินได้ไม่เกิน 20,000 บาท เพราะถ้ากู้มากกว่านั้นอาจจะไม่มีความสามารถในการใช้หนี้

วิธีการคัดเลือกและเหตุผล

1. ดูจากโครงการที่ยื่นเสนอต่อคณะกรรมการว่าสามารถทำได้จริงหรือไม่
2. ดูจากประสบการณ์และภูมิหลังของผู้กู้ ว่าเคยดำเนินกิจกรรมตามที่เขียนมาในโครงการจริงหรือไม่
3. ดูจากผู้ค้ำประกันว่ามีความสามารถในการชำระหนี้แทนผู้กู้ได้หรือไม่

การรับชำระหนี้

ผู้กู้นำแบบคำขอชำระเงินกู้ที่มีลายมือชื่อของประธานกองทุนจำนวน 3 ฉบับ ไปชำระเงินที่ตู้พร้อมคอกเบี้ยกับทางธนาคารออมสิน สาขาสูงเนิน จากนั้นทางธนาคารจะคืนหนังสือให้ 2 ฉบับเพื่อเป็นหลักฐานกับผู้ชำระเงินกู้แล้ว สมาชิกจะต้องนำเอกสาร 1 ฉบับมาคืนที่กองทุนเพื่อเก็บไว้เป็นหลักฐาน

ในการจัดทำบัญชี ทางเจ้าหน้าที่ทางอำเภอจะมีการประชุมชี้แจงเพื่อเพิ่มทักษะและความรู้ความเข้าใจให้แก่คณะกรรมการอยู่เสมอแต่ปัญหาต่าง ๆ ก็ยังคงมีให้เห็นอยู่เรื่อย ๆ เนื่องจากตัวคณะกรรมการไม่มีความรู้และทักษะด้านบัญชีมากนักดังนั้นจึงต้องใช้เวลาในการทำความเข้าใจอีกสักระยะหนึ่ง

3. การประเมินผลผลิต จำนวนสมาชิกกองทุน ณ วันก่อตั้ง มีจำนวน 121 ราย แยกเป็นประเภทบุคคล 113 ราย ประเภทกลุ่ม 8 รายปัจจุบันมีสมาชิกทั้งสิ้น 145 ราย ได้รับอนุมัติเงินกู้ทั้งหมด 69 รายเป็นเงิน 977,000 บาท และมีเงินออมและอื่น ๆ ยอดเงินในบัญชี ณ วันที่ 9 กรกฎาคม 2545 คือ 95,374.22 บาท

ผลการประเมินหน่วยระบบ B

1. ปัจจัยนำเข้า ได้แก่ จำนวนเงินที่สมาชิกขอกู้กองทุนไปประกอบอาชีพตามโครงการที่ขึ้นในแบบคำขอกู้ ดำเนินกิจการที่ตนเองถนัด บางรายนำไปสมทบทุนเดิมที่มีอยู่แล้ว บางรายนำไปประกอบอาชีพใหม่ สิ่งเหล่านี้ต้องอยู่ในความรับผิดชอบของคณะกรรมการกองทุนว่าสมาชิกดำเนินกิจการตามวัตถุประสงค์หรือไม่

2. กระบวนการ การทำกิจกรรมตามโครงการนั้นมีทั้งสมาชิกที่นำเงินกู้ไปใช้ตามโครงการ และไม่ได้ใช้ตามโครงการเนื่องจากการได้รับเงินกู้ไม่เต็มตามจำนวนที่ขอกู้ไปจึงไม่สามารถนำเงินไปทำตามโครงการได้ ซึ่งในลักษณะนี้ก็จะมีการเปลี่ยนแปลงกิจกรรมเพื่อให้ได้ผลตอบแทนที่สามารถนำมาใช้หนี้ได้ หรือบางรายไม่สามารถดำเนินการตามกิจกรรมได้ เนื่องจากสภาพดิน ฟ้า อากาศ ไม่เอื้ออำนวย จึงเป็นอุปสรรคสำคัญ

3. ผลผลิต ได้แก่ สมาชิกมีรายได้ในการประกอบอาชีพเพิ่มขึ้น รู้จักการบริหารจัดการเงินของตนเอง ผลผลิตที่ได้เป็นความพึงพอใจที่ตนเองได้รับ เป็นการพึ่งพาตนเองโดยไม่ต้องออกไปทำงานต่างถิ่น เมื่อผู้กู้ดำเนินการตามโครงการครบกำหนดชำระเงินคืนกองทุน ผู้กู้แต่ละรายต้องนำเงินต้นพร้อมคอกเบี้ยไปชำระคืนกองทุนเพื่อเป็นทุนหมุนเวียนให้กับสมาชิกรายใหม่ที่ยังไม่ได้ขอกู้เงินกองทุนเพื่อไปประกอบอาชีพต่อไป เป็นการสร้างความเข้มแข็งทางเศรษฐกิจและสังคมในชุมชนของตนเอง

ผลการประเมินเทคนิค

การประชาสัมพันธ์เกี่ยวกับเรื่องกองทุนภายในหมู่บ้าน แรกเริ่มจะได้รับข่าวสารจากสื่อต่าง ๆ ที่ทางรัฐบาลจัดทำขึ้น ไม่ว่าจะเป็นสื่อจากทาง โทรทัศน์ วิทยุ หรือจากสิ่งพิมพ์อื่นที่เกี่ยวข้อง และเมื่อข่าวได้แพร่กระจายเข้าสู่หมู่บ้านมากขึ้น เพื่อความเข้าใจของคนในชุมชน จึงมีการประชาสัมพันธ์เกี่ยวกับเรื่องของกองทุนหมู่บ้านในระดับหมู่บ้านและในระดับตำบล เพื่อเพิ่มความรู้ความเข้าใจให้กับคนในชุมชน โดยเจ้าหน้าที่จากส่วนราชการจะเป็นผู้แนะนำและให้ความรู้ในแง่ต่าง ๆ กับตัวผู้นำ จากนั้นก็จะให้ผู้นำ นำความรู้ที่ได้มาประชาสัมพันธ์ให้กับคนในชุมชนที่ทอดหนึ่ง

วิธีการเตรียมพร้อมในการรับข่าวสาร ทางคณะกรรมการและตัวสมาชิกหรือแม้กระทั่งคนในชุมชน ก่อนอื่นจะต้องรู้จักการค้นคว้าหาความรู้ด้วยตนเองเสียก่อนไม่ว่าจะเป็นจากสื่อต่าง ๆ หรือการสอบถามผู้รู้ นอกเหนือจากนั้นก็จะเป็นการได้รับความรู้จากการไปประชุมหรือสัมมนาเกี่ยวกับเรื่องกองทุนจากผู้รู้จริงอย่างถูกต้อง

การสร้างเครือข่ายระหว่างหมู่บ้านกับบุคคลอื่นนอกจากตัวบัณฑิตแล้ว กองทุนยังมีการสร้างเครือข่ายระหว่างหมู่บ้านในตำบลเดียวกัน และเจ้าหน้าที่จากส่วนราชการอีกด้วย ไม่ว่าจะเป็นเครือข่ายด้านความรู้ หรือเครือข่ายด้านการตลาด โดยวิธีการสร้างเครือข่ายก็จะมีการรวมตัวกันจัดตั้งกลุ่มอาชีพ กลุ่มพัฒนาฝีมือ เพื่อนำผลิตภัณฑ์ที่ได้ออกจำหน่าย หรือการส่งตัวแทนเพื่อไปเรียนรู้งานเพื่อนำมาพัฒนาในกลุ่มต่าง ๆ ในชุมชน ซึ่งการสร้างเครือข่ายแบบนี้ก็เป็นที่พึงพอใจของทั้ง 2 ฝ่าย ทั้งผู้รับและผู้ให้ได้รับประโยชน์ร่วมกัน ไม่ว่าจะเป็นด้านความรู้ หรือการตกลงเรื่องของราคาสินค้า แต่การสร้างเครือข่ายดังกล่าวอาจมีอุปสรรคบ้าง เช่น การรู้เท่าไม่ถึงการณ์ หรือการไม่เข้าใจถึงระเบียบวัฒนธรรมของชุมชนนั้น ๆ การผลิตสินค้าที่มากเกินไปเกินความต้องการของตลาด จึงทำให้ขายไม่ได้ราคาเท่าที่ควรจะเป็น

การกู้เงิน ผู้กู้แต่ละรายจะได้รับอนุมัติเงินกู้ได้รายละไม่เกิน 20,000 บาท ซึ่งการอนุมัตินี้ทางคณะกรรมการทั้ง 10 คน จะต้องมิมติเห็นชอบเกินกึ่งหนึ่ง แต่ถ้าในกรณีเกินกว่า 20,000 บาท แต่ไม่เกิน 50,000 บาท คณะกรรมการจะต้องเรียกประชุมสมาชิกเพื่อพิจารณาวินิจฉัยชี้ขาด

การอนุมัติเงินกู้ บ้านวะภูแก้ว ได้มีการอนุมัติไปแล้ว 3 ครั้งด้วยกัน โดย
ครั้งที่ 1 เมื่อวันที่ 13 ธันวาคม 2544 ได้รับอนุมัติ 44 ราย เป็นเงิน 656,000 บาท
ครั้งที่ 2 เมื่อวันที่ 21 กุมภาพันธ์ 2545 ได้รับอนุมัติ 20 ราย เป็นเงิน 294,000 บาท
ครั้งที่ 3 เมื่อวันที่ 10 มิถุนายน 2545 ได้รับอนุมัติ 5 ราย เป็นเงิน 27,000 บาท
รวมทั้งสิ้นมีผู้ได้รับการอนุมัติเงินกู้ 69 ราย จากยอดสมาชิก 145 ราย ครั้ง มีตั้งนี้

ซึ่งสามารถจำแนกออกได้ดังนี้

ด้านพัฒนาอาชีพ

การผลิตทางการเกษตร

ปลูกพืช คือ	ทำนา	1	ราย
	ทำไร่อ้อย , มันสำปะหลัง	29	ราย
เลี้ยงสัตว์ คือ	เลี้ยงโคเนื้อ	7	ราย
	เลี้ยงโคนม	5	ราย
	เลี้ยงสุกร	8	ราย
	เลี้ยงสัตว์ปีก	4	ราย

การบริการ

ช่าง ซ่อมรถยนต์ และจักรยานยนต์	2	ราย
ตัดเย็บเสื้อผ้าที่บ้านวะภูแก้ว	1	ราย
ด้านการค้าขาย	3	ราย

ด้านการสร้างงานของกลุ่ม

กลุ่มกองทุน โคนมหลวงพ่อพุทธ ฐานियो

กลุ่มทอพรหมเจ็ดเท้า

เพื่อลดรายจ่ายพัฒนาอาชีพ

หาปัจจัยเพื่อการบริการ 2 ราย

เงินสะสมอื่น ๆ ซึ่งนอกเหนือจากเงินกองทุน 1 ล้านบาท แหล่งที่มาของเงินกอง

ทุนสะสมคือ

1. เงินที่ได้รับจัดสรรจากคณะกรรมการ
2. ดอกผลหรือผลประโยชน์ใด ๆ ที่เกิดขึ้นจากเงินกองทุน
3. ค่าธรรมเนียมแรกเข้า
4. เงินค่าหุ้น
5. เงินสมทบจากกลุ่ม และองค์กรต่าง ๆ ของสมาชิก

ซึ่งเงินเหล่านี้ได้นำเข้าบัญชีของธนาคารออมสิน สาขาสูงเนิน เลขที่บัญชี

06-4306-20-048174-4 และประโยชน์ ของเงินกองทุนสะสมตัวนี้คือ เป็นการเก็บออมเพื่อสมาชิก

และใช้เป็นหลักประกันสำหรับตัวผู้ที่กู้เงินจากกองทุนหมู่บ้าน

ในด้านทัศนคติกองทุนย่อมมีทั้งด้านบวกและด้านลบ ในทางบวกคือ การได้นำเงินมาใช้เพื่อการประกอบอาชีพ พัฒนาบุคคลและชุมชน สร้างชุมชนเข้มแข็งและสามารถพึ่งพาตนเองได้

ในด้านลบ คือ ระยะเวลาการชำระหนี้เร็วเกินไปดังนั้นจึงต้องเร่งจำหน่ายผลิตภัณฑ์หรือผลผลิตเร็วกว่ากำหนดจึงทำให้ได้ราคาต่ำกว่าที่ควรจะเป็น

ในด้านทัศนคติที่มีต่อคณะกรรมการ ด้านบวก คือ คณะกรรมการทั้ง 10 คนถือได้ว่ามีความเสียสละและเห็นแก่ส่วนรวมถึงแม้ตนเองจะมีหน้าที่การงานที่จะต้องรับผิดชอบอยู่แล้วก็ตาม แต่ก็ยังสามารถแบ่งเวลาให้กับกองทุนได้ถึงแม้จะน้อยแต่ก็เป็นไปอย่างมีประสิทธิภาพ

ในด้านลบ คือ คณะกรรมการอนุมัติเงินกู้ให้แก่ผู้กู้บางรายน้อยเกินไปจึงทำให้ไม่สามารถในเงินไปประกอบการตามโครงการได้

ประสบการณ์การเรียนรู้จากการดำเนินงานกองทุนหมู่บ้าน

ในด้านของตัวคณะกรรมการ ประสบการณ์ที่ได้รับคือ การได้ทำงานร่วมกันเป็นทีม รู้จักการแบ่งภาระหน้าที่ความรับผิดชอบ สร้างประโยชน์ให้แก่ชุมชน พัฒนาไปอย่างต่อเนื่องไม่ว่าจะเป็นด้านอาชีพ การเป็นอยู่ที่ดีขึ้นของคนในชุมชน และสามารถพึ่งพาตนเองได้ ก่อให้เกิดเศรษฐกิจพอเพียง ได้มีส่วนร่วมในการสร้างชุมชนเข้มแข็ง มีเงินออมของสมาชิก และมีเงินหมุนเวียนภายในชุมชน การรู้จักบริหารเงินกองทุนให้มีประสิทธิภาพสูงสุด

ในด้านของสมาชิกกองทุน ประสบการณ์ที่ได้รับจากการเข้ามาเป็นสมาชิกกองทุนหมู่บ้าน คือ การรู้จักอาชีพใหม่ ๆ การแลกเปลี่ยนประสบการณ์ด้านอาชีพไม่ว่าจะเป็นจากคนในชุมชนเดียวกันหรือนอกชุมชน มีการพัฒนาอาชีพให้ดีขึ้น รู้จักปัญหา และการแก้ปัญหา ร่วมกัน การรู้จักสามัคคี รวมกลุ่มพัฒนาอาชีพ เพื่อเพิ่มรายได้ ลดรายจ่ายให้แก่ครอบครัว มีเงินออม และมีเงินหมุนเวียนภายในชุมชน รู้จักการพึ่งพาตนเองและช่วยเหลือผู้อื่นก่อนเกิดชุมชนเข้มแข็ง

สรุปการบรรลุวัตถุประสงค์ของกองทุนหมู่บ้าน

1. การบรรลุเป้าหมายของกองทุนหมู่บ้านวัตถุประสงค์ ตำบลมะเกลือใหม่ อำเภอสูงเนิน จังหวัดนครราชสีมา ทั้ง 5 ข้อ พบว่า

1.1 การมีกองทุนหมุนเวียนเพื่อพัฒนาอาชีพ สร้างงาน สร้างรายได้หรือสวัสดิการของสมาชิก จากที่คณะกรรมการ ได้อนุมัติเงินกู้ให้แก่สมาชิกก็ประสบความสำเร็จในเรื่องโครงการที่ได้นำเงินไปลงทุน ทำให้ประชาชนที่ไม่มีอาชีพ หรือไม่มีงานทำสามารถสร้างอาชีพให้กับตนเองได้

1.2 ความสามารถในการบริหารกองทุน มีคณะกรรมการกองทุนหมู่บ้านวัตถุประสงค์ 10 คน เป็นชาย 5 คน หญิง 5 คน คุณสมบัติของคณะกรรมการกองทุน มีกำหนดไว้ในระเบียบ

กองทุน และวิธีการได้มาซึ่งคณะกรรมการกองทุนก็เป็นไปตามระเบียบที่ประชุมกองทุนหมู่บ้าน ระบุแล้ว โดยให้มีการเสนอและคัดเลือกโดยใช้มติของที่ประชุม ระยะเวลาในการดำรงตำแหน่ง คราวละ 2 ปี การจัดตั้งระเบียบกองทุนหมู่บ้านมีการช่วยกันร่างระเบียบกองทุนขึ้นมาโดยอิง ระเบียบกองทุนหมู่บ้านและชุมชนเมืองแห่งชาติเป็นหลัก จากนั้นจะมีการรับสมัครสมาชิกโดย กำหนดให้รับสมัครทุกวันที่ 1 ของเดือน และสมาชิกต้องมีคุณสมบัติตามที่ระเบียบกองทุนหมู่บ้าน ระบุแล้วกำหนดไว้ ขั้นตอนการขอกู้เงินผู้ที่สามารถกู้เงินได้จะต้องเป็นสมาชิกกองทุนหมู่บ้าน ระบุ แล้ว และต้องเขียนแบบคำขอกู้เงินยื่นต่อคณะกรรมการกองทุน

1.3 องค์การการเรียนรู้มี 2 ประเภท คือ ระดับหมู่บ้าน และระดับตำบล โดยมีกิจกรรมคือ การเสวนาแลกเปลี่ยนประสบการณ์ ปัญหาที่เกิดขึ้น แนวทางการแก้ไข โดยมีผู้เข้าร่วม คือคณะกรรมการ สมาชิกในหลายอาชีพ บัณฑิตกองทุนตำบลมะเกลือใหม่ วัตถุประสงค์เพื่อเรียนรู้และเป็นแนวทางในการพัฒนาเพื่อการพึ่งพาตนเอง ผลที่ได้คือทำให้เกิดการเรียนรู้และมีความคิดริเริ่มที่จะพัฒนาสร้างศักยภาพของตนเอง และสามารถแก้ปัญหาของตนเองและหมู่บ้านได้ ซึ่งเป็นแนวทางให้ประชาชนสามารถพึ่งพาตนเองได้

1.4 การสร้างภูมิคุ้มกันทางเศรษฐกิจ ก่อนที่โครงการกองทุนหมู่บ้านและชุมชนเมืองจะเข้ามาในหมู่บ้าน ชาวบ้านขาดแหล่งเงินทุนในการสร้างอาชีพ และลดรายจ่าย แต่หลังจากที่มีโครงการกองทุนหมู่บ้านเข้ามานั้นเศรษฐกิจของหมู่บ้านก็ดีขึ้นเพราะชาวบ้านมีโอกาสที่จะกู้เงินมาลงทุนประกอบอาชีพได้ บางรายก็นำเงินมาลดรายจ่ายในครอบครัว และต่อยอดเพื่อเพิ่มทุนเดิมที่มีอยู่แล้ว ทำให้ชุมชนเกิดความเข้มแข็ง

1.5 การมีศักยภาพและมีความเข้มแข็ง ประชาชนบ้านระบุแล้ว มีความเข้มแข็งทางด้านเศรษฐกิจ เพราะมีกองทุนหมู่บ้านระบุแล้วซึ่งเป็นแหล่งเงินทุนหมุนเวียนที่ให้ประชาชนกู้ยืมในอัตราดอกเบี้ยต่ำ เพื่อไปประกอบอาชีพสร้างรายได้ ลดรายจ่าย ส่วนความเข้มแข็งด้านสังคมคือ ชาวบ้านมีความสามัคคี ร่วมมือร่วมแรงกันในการพัฒนาหมู่บ้านของตน และให้ความร่วมมือในการก่อตั้งกองทุนหมู่บ้าน และครอบครัวก็มีความสุขเพราะมีรายได้สามารถพึ่งพาตนเองได้

2. ตัวชี้วัดความเข้มแข็งของชุมชนในทัศนะของประชาชนในหมู่บ้าน และตัวชี้วัดที่ทางกองทุนหมู่บ้านกำหนด พบว่า

คนในชุมชนบ้านระบุแล้ว รู้จักหน้าที่ของตนเอง มีความรับผิดชอบต่อชุมชน ช่วยเหลืองานส่วนรวมด้านสาธารณประโยชน์ มีการอยู่ร่วมอย่างสันติ คนในชุมชนปลอดภัยจากยาเสพติด มีผู้นำชุมชนที่เข้มแข็งนำพาไปสู่ความผาสุกของหมู่บ้าน สมาชิกกองทุนหมู่บ้านรู้จักหน้าที่ของตนเองในการดำเนินกิจการในการประกอบอาชีพ ให้ความร่วมมือกับคณะกรรมการในเรื่องต่างๆ ตามที่ระเบียบของกองทุนกำหนดไว้ ชำระเงินกองทุนที่กู้ไปคืนตามระยะเวลาที่กำหนด

3. ปัจจัยด้านบวกและด้านลบ ที่ส่งเสริม และขัดขวางการบรรลุวัตถุประสงค์

3.1 ปัจจัยด้านบวก ชาวบ้านหมู่บ้านวะภูแก้วเดิมที่ประกอบอาชีพทางการเกษตรอยู่แล้ว จึงไม่เป็นปัญหาสำหรับการกู้เงินเพื่อมาประกอบอาชีพ และส่วนใหญ่แล้วชาวบ้านจะมีพื้นที่ทำกินเป็นของตนเอง ซึ่งเป็นเรื่องง่ายที่จะประสบผลสำเร็จ

3.2 ปัจจัยด้านลบ เนื่องจากสภาพดิน ฟ้า อากาศ บางครั้งไม่เอื้ออำนวยต่อการทำการเกษตรจึงทำให้ผลผลิตเกิดความเสียหายและชาวบ้านก็ขาดทุน และระยะเวลาที่จะต้องใช้นี้กองทุนนั้นเร็วเกินไป จึงทำให้ไม่สามารถปฏิบัติตามสัญญาได้

4. การสร้างเครือข่ายขององค์กรเพื่อการเรียนรู้ ให้มีความความเชื่อมโยงระหว่างกัน ภายในชุมชนท้องถิ่นระดับหมู่บ้าน ระดับตำบล ระดับอำเภอ ระดับประเทศ

ในหมู่บ้านวะภูแก้วนั้นก่อนจัดตั้งกองทุนหมู่บ้านขึ้น เดิมที่ได้มีกลุ่มองค์กรต่าง ๆ เช่น กลุ่มกองทุนโคนมหมู่บ้านวะแก้ว กลุ่มทอพรหมเช็ดเท้า กลุ่มออมทรัพย์เฉลิมพระเกียรติ เป็นต้น เมื่อมีกองทุนหมู่บ้านจัดตั้งขึ้นบางกลุ่มที่ไม่มีทุนในการดำเนินกิจกรรมก็สามารถที่จะกู้เงินเพื่อทำกิจกรรมร่วมกันในกลุ่มได้ ทำให้เครือข่ายขององค์กรเกิดการเรียนรู้ร่วมกัน มีการแลกเปลี่ยนประสบการณ์กันเกิดขึ้น

บทที่ 5 สรุป และข้อเสนอแนะ

สรุป

จากการติดตามผลการประเมินโครงการกองทุนหมู่บ้านวะภูแก้ว หมู่ที่ 6 ตำบลมะเกลือใหม่ อำเภอสูงเนิน จังหวัดนครราชสีมา สรุปได้ดังนี้

วัตถุประสงค์ของการประเมินโครงการ

วัตถุประสงค์ของการประเมินโครงการกองทุนหมู่บ้านวะภูแก้ว หมู่ที่ 6 ตำบลมะเกลือใหม่ อำเภอสูงเนิน จังหวัดนครราชสีมา ได้กำหนดวัตถุประสงค์ตามนโยบายเร่งด่วนของรัฐบาลไว้ดังนี้ เพื่อศึกษากระบวนการดำเนินงานของกองทุนหมู่บ้านวะภูแก้วตามเป้าหมายและนโยบายของรัฐบาล เพื่อทราบปัจจัยด้านบวกและด้านลบ ที่ส่งเสริมและขัดขวางการบรรลุเป้าหมาย และสาเหตุของความล้มเหลวหรือความสำเร็จของโครงการกองทุนหมู่บ้านวะภูแก้ว เพื่อหาตัวชี้วัดความเข้มแข็งของหมู่บ้านวะภูแก้วในทัศนะของประชาชนในหมู่บ้านและตัวชี้วัดที่ทางกองทุนหมู่บ้านกำหนด เพื่อทราบความเคลื่อนไหวการบริหารเงินกองทุนหมู่บ้าน เพื่อสร้างเครือข่ายองค์กรเพื่อการเรียนรู้ให้มีความเชื่อมโยงระหว่างกัน ภายในชุมชนท้องถิ่นระดับหมู่บ้าน ระดับตำบล ระดับอำเภอ ระดับประเทศ

วิธีการดำเนินการ

การดำเนินการศึกษากองทุนหมู่บ้านวะภูแก้วหมู่ที่ 6 ตำบลมะเกลือใหม่ อำเภอสูงเนิน จังหวัดนครราชสีมา มีขั้นตอนในการดำเนินการศึกษา ดังนี้

1. ศึกษาเป้าหมายและวัตถุประสงค์ของการประเมินโครงการกองทุนหมู่บ้านวะภูแก้ว
2. ศึกษาแนวความคิด ทฤษฎี เกี่ยวกับชุมชน การออกแบบและรูปแบบการประเมินโครงการ
3. กำหนดตัวแปรและตัวชี้วัด ให้สอดคล้องกับวัตถุประสงค์
4. ศึกษาเครื่องมือที่ใช้ในการเก็บรวบรวมข้อมูล (บร.)
5. เก็บรวบรวมข้อมูลในหมู่บ้านวะภูแก้ว และหน่วยงานที่เกี่ยวข้อง
6. วิเคราะห์ สังเคราะห์ และประมวลผลจากข้อมูลที่ได้

7. สรุปผลการประเมินโครงการ และรายงานในรูปแบบ “สารนิพนธ์”

ผลการดำเนินการ

ผลการดำเนินการประเมินโดยภาพรวมของกองทุนหมู่บ้านวะภูแก้ว หมู่ที่ 6 ตำบลมะเกลือใหม่ อำเภอสูงเนิน จังหวัดนครราชสีมา มีดังนี้

ผลการประเมินหน่วยระบบ A คือ หน่วยระบบบริหารจัดการและแนะนำส่งเสริมผู้กู้ บังคับนำเข้า ได้แก่ นโยบายของรัฐบาลเกี่ยวกับโครงการกองทุนหมู่บ้านละ 1 ล้านบาท เพื่อเป็นการกองทุนหมุนเวียนในหมู่บ้าน พัฒนาอาชีพ สร้างงาน สร้างรายได้ ลดรายจ่าย บรรเทาเหตุฉุกเฉิน และความจำเป็นเร่งด่วน และเพื่อให้ท้องถิ่นมีขีดความสามารถในการบริหารจัดการกองทุนของตนเอง เป็นการเสริมสร้างกระบวนการพึ่งพาตนเอง โดยชุมชนเป็นผู้คัดเลือกคณะกรรมการในหมู่บ้าน เข้ามาบริหารจัดการกองทุน กระบวนการ ได้แก่ การรับสมัครสมาชิก การรับแบบคำขอกู้ การคัดเลือกสมาชิกผู้กู้การพิจารณาเงินกู้ การจัดทำบัญชีกองทุน 1 ล้านบาท การจัดทำบัญชีออมทรัพย์ (เงินออมสั่งจะ) การแนะนำผู้กู้ในการนำเงินไปประกอบอาชีพ ตามโครงการที่ขอกู้ การตรวจสอบโครงการของสมาชิก การประเมินผลผลิต คือ สมาชิกกองทุนหมู่บ้านวะภูแก้วมีทั้งหมด 145 รายได้รับอนุมัติเงินกู้ทั้งหมด 69 รายเป็นเงิน 977,000 บาทและมีเงินออมและอื่น ๆ ยอดเงินในบัญชี ณ วันที่ 9 กรกฎาคม 2545 คือ 95,374.22 บาท

ผลการประเมินหน่วยระบบ B คือ หน่วยระบบการดำเนินกิจการของผู้กู้ บริษัทเฉพาะตัว ได้แก่ ประสบการณ์ในการประกอบอาชีพของสมาชิกผู้กู้ ดำเนินกิจการด้วยตนเอง หากตลาดเอง มีการจัดตั้งกลุ่มองค์กรขึ้นมาในหมู่บ้านมีการบริหารงานร่วมกับการดำเนินกิจการจะประสบผลสำเร็จหรือล้มเหลวขึ้นอยู่กับการบริหารกิจการของตนเอง บังคับนำเข้า ได้แก่ จำนวนเงินที่สมาชิกขอกู้กองทุนไปประกอบอาชีพตามโครงการที่ยื่นในแบบคำขอกู้ ดำเนินกิจการที่ตนเองถนัด บางรายนำไปสมทบทุนเดิมที่มีอยู่แล้ว บางรายนำไปประกอบอาชีพใหม่ สิ่งเหล่านี้ต้องอยู่ในความรับผิดชอบของคณะกรรมการกองทุนว่าสมาชิกดำเนินกิจการตามวัตถุประสงค์หรือไม่ กระบวนการ ได้แก่ การทำกิจการอย่างถูกวิธีของผู้กู้แต่ละรายเป็นไปตามโครงการที่สมาชิกขอกู้เงินกองทุนไปดำเนินกิจการของตนเอง เช่น การทำไร่ เลี้ยงสัตว์ ปลูกพืช ค้าขาย เสริมสวย เป็นต้น โดยสมาชิกหาตลาดเอง และได้วัตถุดิบจากเครือข่ายเดียว และสมาชิกจัดทำบัญชีเบื้องต้นตามความเข้าใจของตนเอง เพื่อการจัดสรรเงินที่ถูกต้องในการดำเนินกิจการ ผลผลิต ได้แก่ สมาชิกมีรายได้ในการประกอบอาชีพเพิ่มขึ้น รู้จักการบริหารจัดการเงินของตนเอง ผลผลิตที่ได้เป็นความพึงพอใจที่ตนเองได้รับ เป็นการพึ่งพาตนเองโดยไม่ต้องออกไปทำงานต่างถิ่น เมื่อผู้กู้ดำเนินกิจการตามโครงการครบกำหนดชำระเงินคืนกองทุน ผู้กู้แต่ละรายต้องนำเงินคืนพร้อมดอกเบี้ยไปชำระคืนกองทุน

เพื่อเป็นทุนหมุนเวียนให้กับสมาชิกรายใหม่ที่ยังไม่ได้ขอกู้เงินกองทุนเพื่อไปประกอบอาชีพต่อไป เป็นการสร้างความเข้มแข็งทางเศรษฐกิจและสังคมในชุมชนของตนเอง

สรุปผลตามวัตถุประสงค์

การมีกองทุนหมู่บ้านทำให้สร้างรายได้ และสวัสดิการให้กับสมาชิกทำให้ประชาชนมีอาชีพเลี้ยงตัวเองได้ คณะกรรมการกองทุนหมู่บ้านวะภูแก้วมีคุณสมบัติตามที่กำหนดไว้ในระเบียบกองทุนหมู่บ้าน ระยะเวลาในการดำรงตำแหน่งคราวละ 2 ปี องค์กรการเรียนรู้ แบ่งเป็น 2 ประเภท คือ ระดับหมู่บ้าน และระดับตำบล โดยมีกิจกรรมการเสวนาแลกเปลี่ยนประสบการณ์ และหาแนวทางการแก้ปัญหาพร้อมกัน การสร้างภูมิคุ้มกันทางเศรษฐกิจ หลังจากมีโครงการกองทุนหมู่บ้าน ทำให้ชาวบ้านมีแหล่งเงินทุนหมุนเวียนในการสร้างอาชีพ และยังก่อให้เกิดการมีศักยภาพ และความเข้มแข็งของชุมชน

ตัวชี้วัดความเข้มแข็งของชุมชน ในทัศนคติของประชาชนในหมู่บ้าน คนในหมู่บ้านรู้จักหน้าที่ของตนเอง มีการอยู่ร่วมกันอย่างสันติ ผู้นำชุมชนมีความเข้มแข็ง สมาชิกกองทุนหมู่บ้านรู้จักหน้าที่ของตนเอง ให้ความร่วมมือกับคณะกรรมการตามที่ระเบียบกองทุนระบุไว้ และใช้หนี้กองทุนตามระยะเวลาที่กำหนด

ปัจจัยด้านบวก และด้านลบ ที่ส่งเสริมและขัดขวางการบรรลุวัตถุประสงค์ ด้านบวก ประชาชนมีความรู้ และประสบการณ์ในการประกอบอาชีพมาก่อนจึงทำให้ประสบผลสำเร็จได้ง่าย ด้านลบสภาพดิน ฟ้า อากาศ ไม่เอื้ออำนวยต่อการประกอบอาชีพเกษตรกร ซึ่งเป็นปัญหาใหญ่สำหรับประชาชน

การสร้างเครือข่ายการเรียนรู้ กลุ่มองค์กรต่าง ๆ มีทุนในการดำเนินกิจกรรม ทำให้เกิดการพัฒนาอาชีพ และทำให้เกิดความสามัคคีกับคนในองค์กร

ข้อเสนอแนะ

จากการปฏิบัติงานในพื้นที่กองทุนหมู่บ้านวะภูแก้ว หมู่ที่ 6 ตำบลมะเกลือใหม่ อำเภอสูงเนิน จังหวัดนครราชสีมา พบประเด็นที่สำคัญจากข้อมูลที่ได้มาเพื่อนำมาเสนอแนะให้มีการปรับปรุงแก้ไขเกี่ยวกับ กฎระเบียบข้อบังคับของกองทุน การบริหารจัดการกองทุน และสมาชิกนำเงินกู้กองทุนไปพัฒนากิจกรรมการประกอบอาชีพ

1. ปัญหาและอุปสรรค ที่ได้พบเนื่องมาจากการไม่เข้าใจของตัวคณะกรรมการและสมาชิกในเรื่องการเขียนโครงการจึงทำให้โครงการไม่ผ่านและทำให้การอนุมัติเงินกู้ล่าช้าตามไป ฉะนั้นจึงควรมีการอบรมคณะกรรมการให้เข้าใจก่อนที่จะดำเนินการเพื่อจะได้ไม่เกิดความล่าช้า

2. การชำระเงินกู้ของกองทุนหมู่บ้านจะผูกแก้วนั้นมีทั้งแบบเป็นรายเดือนและรายปี ตามแต่ความสามารถในการใช้หนี้ จะไม่นำจะนำหลักเกณฑ์จากโครงการที่กู้เงินไปทำกิจกรรมว่าเป็นกิจกรรมประเภทไหน แล้วระบุระยะเวลาในการใช้หนี้ลงในกฎระเบียบ เพื่อลดค่าดอกเบี้ย และทำให้เกิดความเชื่อมั่นว่าเงินที่กู้ไปจะไม่สูญ

3. สมาชิกกองทุนหมู่บ้านจะผูกแก้วมีทั้งแบบเป็นรายบุคคล และแบบเป็นองค์กร ซึ่งแบบเป็นองค์กรนั้น ในระเบียบกองทุนหมู่บ้านจะผูกแก้วได้กำหนดไว้อย่างชัดเจนถึงคุณสมบัติที่สามารถจะสมัครเป็นสมาชิกได้ และเพื่อให้เกิดความเข้มแข็งของกองทุน ควรจะส่งเสริมการสมัครสมาชิกแบบองค์กร เพื่อให้ประชาชนเกิดความสามัคคีและสร้างความเข้มแข็งให้กับชุมชนได้

4. ควรมีการทำสำเนาสารนิพนธ์ฉบับนี้ให้กับทางอำเภอ เพื่อเป็นประโยชน์ในการใช้ประโยชน์จากข้อมูลต่อไปในภายหน้า

บรรณานุกรม

- 2544 : คู่มือสำหรับประชาชนเพื่อเตรียมการจัดตั้งและดำเนินงานกองทุนหมู่บ้านและชุมชนเมือง, สำนักเลขาธิการนายกรัฐมนตรี.
- 2544 : ระเบียบสำนักนายกรัฐมนตรีว่าด้วยคณะกรรมการกองทุนหมู่บ้านและชุมชนเมืองแห่งชาติ พ.ศ.2544 และแก้ไขเพิ่มเติม (ฉบับที่ 2) พ.ศ.2544. และระเบียบคณะกรรมการกองทุนหมู่บ้านและชุมชนเมืองแห่งชาติ ว่าด้วยการจัดตั้งและบริหารกองทุนหมู่บ้านและชุมชนเมืองแห่งชาติ พ.ศ.2544 และแก้ไขเพิ่มเติม (ฉบับที่ 2) พ.ศ.2545. สำนักเลขาธิการนายกรัฐมนตรี.
- กลุ่มงานประสานแผนอุตสาหกรรม 2542 SMEs : พื้นฐานเศรษฐกิจไทย. เศรษฐกิจและสังคม. 36:57-64.
- กลุ่มวิชาการสำนักประธานเจ้าหน้าที่บริหารฝ่ายวิจัยและวางแผนสินเชื่อ 2544 : หนี้สาธารณะในระดับที่เหมาะสม. เศรษฐกิจวิเคราะห์. 19(2).
- เจลีชว บุรีภักดี และคณะ 2545 : **ชุดวิชาการวิจัยชุมชน** สำนักมาตรฐานการศึกษา สำนักงานสภาพัฒนาการวิจัย กระทรวงศึกษาธิการ, สำนักมาตรฐานอุดมศึกษา ทบวงมหาวิทยาลัย. นนทบุรี : 157.
- เจลีชว บุรีภักดี และคณะ 2545 : **ชุดวิชาการนิพนธ์** สำนักมาตรฐานการศึกษา สำนักงานสภาพัฒนาการวิจัย กระทรวงศึกษาธิการ, สำนักมาตรฐานอุดมศึกษา ทบวงมหาวิทยาลัย. นนทบุรี.
- ทีมข่าวเศรษฐกิจ (16 กรกฎาคม 2545) รัฐปรับแผนแก้ความยากจนเน้นชุมชนเข้มแข็งบนลำแข้งเปิดโอกาสอยู่ดีมีสุขถ้วนหน้า. บ้านเมือง : 8.
- บังอรรัตน์ วุฒากมล และคณะ 2542 : เศรษฐกิจไอเอ็มเอฟกับการฟื้นฟู เศรษฐกิจและสังคม. 16:27-42
- พลเดช ปิ่นประทีป 2545 : เงินไม่สำคัญเท่ากับทุนทางสังคม ตัวอย่างดี ๆ เกิดขึ้นในทุกจังหวัด. **ประชาชาติธุรกิจ.**
- พวงแก้ว ปรีชาชนพจน์, สุเมธ เหลืองศิริมงคล และกานดา ชูเชิด 2544 : สภาพแวดล้อมของไทย. **เศรษฐกิจและสังคม.**

- มานพ พงศทัต 2545 บัณฑิตเกร็ดคิด : วิธีป้องกันล้มละลายประชาชน “CHAPTER 17”. กรุงเทพฯธุรกิจ.
- ยุพาพร 2545 : ค่านิยมคนไทย แวดวงเศรษฐกิจการเมือง และสังคม. รวมพลัง. 10.
- วรวิทย์ อวิรุทธ์วรกุล, ทีปรัตน์ วัชรางกุล และวีณา เตชะพนาดร 2544 : ความยากจน. ปัญหา
สำคัญยิ่งของการพัฒนา. เศรษฐกิจและสังคม. 36: 37-42.
- วรภรณ์ สามโกเศศ 2545 : ค่านิยมไทยอาบับันทอนสังคม. ระดมสมอง.
- สมทรง อัสวกุล 2537 : ความรู้พื้นฐานการวิจัย สถาบันราชภัฏนครราชสีมา : 9.
- อุดม จำรัสพันธุ์ และคณะ 2545 : ชุดวิชาการประเมินเพื่อพัฒนา สำนักมาตรฐานการศึกษา
สำนักงานสภานโยบายการอุดมศึกษา วิทยาศาสตร์ วิจัยและนวัตกรรมแห่งชาติ, สำนักมาตรฐานอุดมศึกษา
ทบวงมหาวิทยาลัย, นครราชสีมา : 8-113.
- องค์การบริหารส่วนตำบลมะเกลือใหม่ 2545 : แผนพัฒนาตำบล องค์การบริหารส่วนตำบล
มะเกลือใหม่ อำเภอสูงเนิน จังหวัดนครราชสีมา.