

การประเมินโครงการกองทุนหมู่บ้านและชุมชนเมือง : กรณีศึกษากองทุนหมู่บ้าน
บ้านหนองสะแกพัฒนา หมู่ 11 ต.พันดุง. อ.ขามทะเลสอ จ.นครราชสีมา

นายอำนาจชัย แด่สันเทียะ



สารนิพนธ์นี้เป็นส่วนหนึ่งของการศึกษาตามหลักสูตรประกาศนียบัตรบัณฑิต

สาขาวิชาเทคโนโลยีการจัดการ

มหาวิทยาลัยเทคโนโลยีสุรนารี

ปีการศึกษา 2544

บทคัดย่อ

นายอำนวยการชัย แดสันเทียะ : การประเมินโครงการกองทุนหมู่บ้านและชุมชนเมือง : กรณีศึกษา

กองทุนหมู่บ้านหนองสระแกพัฒนา

อาจารย์ที่ปรึกษา: อาจารย์ ดร. อาทิตย์ ศรีแก้ว 60 หน้า

การทำชุดสารนิพนธ์ครั้งนี้ เป็นการทำให้ชุดสารนิพนธ์ที่เกี่ยวกับการประเมินกองทุนของหมู่บ้านหนองสระแกพัฒนา โดยการตั้งวัตถุประสงค์ในการประเมินครั้งนี้ไว้ 4 ข้อ โดยวิธีในการหาข้อมูลจะใช้วิธีการหาข้อมูล 3 อย่างคือ การสัมภาษณ์ การสังเกต และการอภิปรายกลุ่ม ซึ่งเป้าหมายข้อมูลจะเป็นคนในหมู่บ้านไม่ว่าจะเป็นผู้นำชุมชน ชาวบ้าน และเหล่าประธานคณะกรรมการและสมาชิกผู้กู้และผู้ไม่ได้กู้ ของกองทุนหมู่บ้านและชุมชนเมืองของบ้านหนองสระแกพัฒนา โดยใช้เครื่องมือในการเก็บข้อมูลคือแบบสัมภาษณ์ที่ทางโครงการออกแบบมาให้คือ แบบรายงาน บร. 1-บร. 12 และการวิเคราะห์ข้อมูลจะใช้ทั้งการวิเคราะห์เชิงปริมาณและเชิงคุณภาพ และจากการตั้งวัตถุประสงค์ไว้ 4 ข้อ ก็ปรากฏว่ากองทุนหมู่บ้านหนองสระแกพัฒนาเมื่อประเมินแล้วก็ปฏิบัติตามวัตถุประสงค์ทั้ง 4 ข้อที่ตั้งเอาไว้

สาขาวิชาเทคโนโลยีการจัดการ

ปีการศึกษา 2544

ลายมือชื่อนักศึกษา

ลายมือชื่ออาจารย์ที่ปรึกษา

ลายมือชื่ออาจารย์ร่วมปรึกษา

กิตติกรรมประกาศ

สารนิพนธ์นี้สำเร็จลุล่วงด้วยดี ผู้เขียนขอกราบขอบพระคุณ บุคคลและกลุ่มบุคคลต่าง ๆ ที่ได้กรุณาให้คำปรึกษา แนะนำ ช่วยเหลืออย่างดียิ่ง ทั้งในด้านวิชาการและด้านการดำเนินงานวิจัย ได้แก่ อาจารย์ ดร. พัฒนา กิติอาษา อาจารย์ที่ให้คำปรึกษาเรื่องสารนิพนธ์ อาจารย์ ดร. อาทิตย์ ศรีแก้ว และ อาจารย์ปรีชา นาห้วนิน อาจารย์นิเทศก์ และอาจารย์ที่ปรึกษา กำนัน ผู้ใหญ่บ้าน ผู้ช่วยผู้ใหญ่บ้าน ผู้นำชุมชน ประธานกองทุนหมู่บ้านหนองสะแกพัฒนา และคณะกรรมการกองทุน และสมาชิกกองทุน ตลอดจนทั้งชาวบ้านหนองสะแกพัฒนา ที่ให้ข้อมูล และอำนวยความสะดวกในด้านต่าง ๆ

ทำน้ขอรบขอบพระคุณบิดา มารดา ที่ให้กำเนิดและให้การเลี้ยงดูอบรมด้วยดีตลอดมา

นายอำนาจชัย แดสันเทียะ

มหาวิทยาลัยเทคโนโลยีสุรนารี

หน้าอนุมัติ

อาจารย์ที่ปรึกษา และกรรมการสอบ ได้พิจารณาสารนิพนธ์ฉบับนี้แล้ว เห็นสมควรรับเป็นส่วนหนึ่งของการศึกษาตามหลักสูตรประกาศนียบัตรบัณฑิตสาขาการจัดการและการประเมินโครงการของสำนักวิชาเทคโนโลยีสังคม มหาวิทยาลัยเทคโนโลยีสุรนารี

อาจารย์ที่ปรึกษา

ชื่อ 

(อาจารย์ ดร. อาทิตย์ ศรีแก้ว)

กรรมการสอบ

ชื่อ 

(อาจารย์พิรพงษ์ อุฑารสกุล)

อนุมัติให้สารนิพนธ์ฉบับนี้ เป็นส่วนหนึ่งของหลักสูตรประกาศนียบัตรบัณฑิต สาขาการจัดการและประเมินโครงการ

ชื่อ 

(รองศาสตราจารย์ทรงพร ทาเจริญศักดิ์)

คณบดีสำนักวิชาเทคโนโลยีสังคม

วันที่ กันยายน พ.ศ. 2545

18 ต.ค. 2545

สารบัญ

เรื่อง	หน้า
คำนำ	
บทคัดย่อภาษาไทย	ก
กิตติกรรมประกาศ	ข
หน้าอ努มัติ	ค
สารบัญ	ง-จ
สารบัญแผนภาพ	ฉ
สารบัญตาราง	ช
บทที่ 1 บทนำ	1
1. หลักการและเหตุผล	1
2. วัตถุประสงค์ของการประเมินโครงการ	2
3. กรอบความคิดทฤษฎี	2
4. วิธีการดำเนินการ	4
5. ผลที่คาดว่าจะได้รับ	5
บทที่ 2 เอกสารที่เกี่ยวข้อง	6
1. เอกสารทางราชการ	6
2. เอกสารที่กองทุนหมู่บ้านหนองสะแกพัฒนาจัดทำขึ้น	12
3. เอกสารที่เกี่ยวข้องกับข่าวสาร	15
บทที่ 3 วิธีการดำเนินการประเมินโครงการ	17
1. วิธีประเมินโครงการ	17
2. ประชากรกลุ่มตัวอย่าง	19
3. ตัวแปรและตัวชี้วัด	21
4. เครื่องมือที่ใช้ในการประเมิน	24
5. การเก็บรวบรวมข้อมูล	25
6. การวิเคราะห์ข้อมูล	26
บทที่ 4 ผลการติดตามการประเมินโครงการ	27
1. ผลการประเมินบริบทชุมชน	27
2. ผลการประเมินโครงการภาพรวมของกองทุนหมู่บ้านหนองสะแกพัฒนา	44
3. ผลการประเมินผู้กั้	49

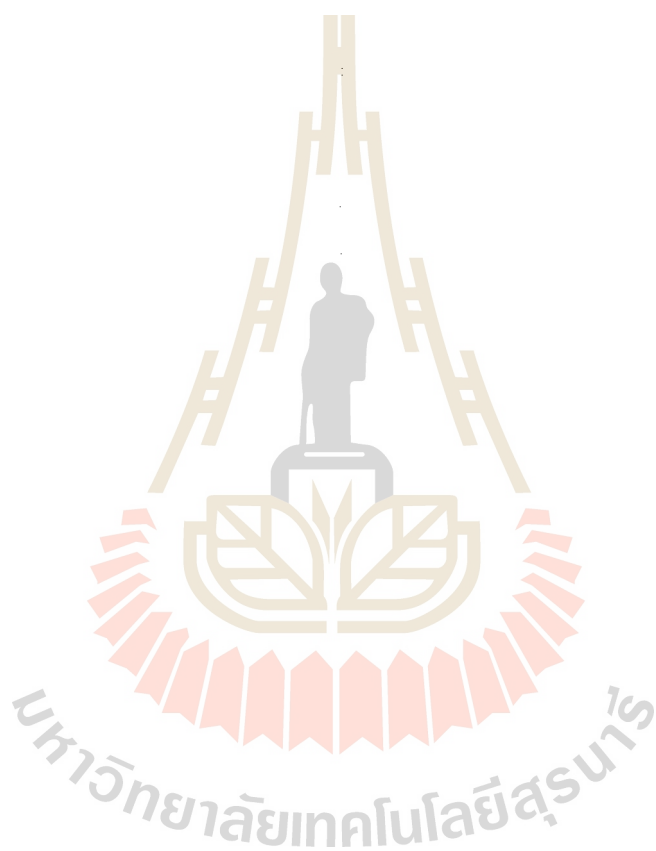
สารบัญ (ต่อ)

เรื่อง	หน้า
4. สรุปการบรรลุวัตถุประสงค์ของการประเมินโครงการ	54
บทที่ 5. สรุป อภิปรายผลและข้อเสนอแนะ	58
1. วัตถุประสงค์ของการประเมินโครงการ	58
2. วิธีดำเนินการ	58
3. ผลการดำเนินการ	58
4. อภิปรายผล	59
5. ข้อเสนอแนะ	60
บรรณานุกรม	61
ภาคผนวก	63



สารบัญแผนภาพ

แผนภาพที่	หน้า
4.1 ลักษณะพื้นที่ของหมู่บ้านหนองสะแกพัฒนา	30
4.2 ประเภทของจำนวนสัตว์เลี้ยง	33
4.3 ค่าเฉลี่ยของรายได้ต่อปีของชาวบ้านหนองสะแกพัฒนา	37



สารบัญตาราง

ตารางที่	หน้า
4.1 จำนวนร้อยละของจำนวนประชากรจำแนกตามลักษณะของประชากร	32
4.2 ตารางแสดงลักษณะร้อยละของการประกอบอาชีพ	34
4.3 จำนวนแหล่งน้ำและการใช้น้ำจำแนกตามแหล่งน้ำ	35
4.4 ตารางแสดงเครื่องใช้ไฟฟ้า ยานพาหนะ เครื่องมือใช้ในการเกษตร สาธารณูปโภค	39
4.5 จำนวนของสมาชิกคณะกรรมการกองทุน	45
4.6 ตารางผู้ผู้ทำการเกษตร	50
4.7 ตารางแสดงการกู้เงินของกลุ่มเลี้ยงสัตว์	51
4.8 ตารางแสดงการกู้เงินของกลุ่มการค้า	51
4.9 ตารางแสดงการของกลุ่มการค้า	52
4.10 ตารางแสดงการดำเนินกิจการของกลุ่มปลูกพืช	52
4.11 ตารางแสดงการดำเนินกิจการกลุ่มเลี้ยงสัตว์	53
4.12 ตารางแสดงการดำเนินกิจการของกลุ่มค้าขาย	54
4.13 ตารางแสดงการดำเนินกิจการกลุ่มผู้บริการ	54

บทที่ 1

บทนำ

1. หลักการและเหตุผล

จากการที่ผู้เขียนได้เข้าร่วมในโครงการเพิ่มประสิทธิภาพและการบริหารจัดการกองทุนหมู่บ้านและชุมชนเมืองซึ่งวัตถุประสงค์ของการจัดตั้งโครงการนี้ขึ้นมาคือเพื่อที่จะเพิ่มประสิทธิภาพการบริหารจัดการกองทุนหมู่บ้านและชุมชนเมืองให้มีการพึ่งพาตนเองอย่างยั่งยืน โดยกระบวนการของการศึกษาของบัณฑิต เพื่อที่จะเข้าไปช่วยเหลือและส่งเสริมการพัฒนาและติดตามการประเมินผลการวิจัยนโยบายกองทุนหมู่บ้านและชุมชนเมืองให้มีประสิทธิภาพ รวมทั้งยังสร้างโอกาสให้ผู้ที่จบปริญญาตรีที่ยังไม่มีงานทำ ได้มีงานทำ อีกทั้งยังพร้อมยกระดับการศึกษาของผู้เข้าร่วมโครงการให้มีทักษะในด้านการบริหารจัดการประเมินโครงการ ซึ่งยังเป็นการพัฒนาทรัพยากรมนุษย์เพิ่มขึ้นอีกทางหนึ่ง (มหาวิทยาลัยเทคโนโลยีสุรนารี, 2544)

ซึ่งก่อนที่จะมีโครงการเพิ่มประสิทธิภาพการบริหารจัดการกองทุนหมู่บ้านและชุมชนเมืองรัฐบาลได้กำหนดนโยบายโครงการกองทุนหมู่บ้านและชุมชนเมืองขึ้นมา เพื่อที่จะให้โครงการนี้ได้เป็นโครงการช่วยเหลือประชาชนในด้านเงินทุนในการประกอบอาชีพ ซึ่งโครงการกองทุนหมู่บ้านและชุมชนเมืองเป็นโครงการที่เป็นแหล่งเงินกู้ในการลงทุนของหมู่บ้านและชุมชนเมืองเพื่อในการสร้างอาชีพ สร้างรายได้ ให้เกิดขึ้นของคนในพื้นที่ ซึ่งเงินกองทุนที่รัฐบาลให้ไม่ได้ให้เปล่า แต่เป็นเงินในลักษณะเงินกองทุนหมู่บ้านและชุมชนเมือง เมื่อสมาชิกผู้กู้ไปลงทุนเพื่อสร้างอาชีพเสริมรายได้แล้ว ก็ต้องคืนเงินที่กู้นั้นไปให้แก่กองทุน เพื่อจะได้เป็นเงินทุนหมุนเวียนต่อไปแต่ความตั้งใจของรัฐบาลที่ตั้งโครงการนี้ขึ้นมาอีกอย่างหนึ่งก็คือ รัฐบาลอยากให้ประชาชนในหมู่บ้านและชุมชนเมืองได้รู้จักคิดเอง ทำเอง โดยที่ภาคราชการจะมีหน้าที่เพียงเป็นผู้วงรอบ นโยบายหลักเกณฑ์สำคัญ รวมทั้งให้คำปรึกษาและแนะนำด้านวิชาการเท่านั้น (คณะกรรมการกองทุนหมู่บ้านและชุมชนเมืองแห่งชาติ, 2544)

เมื่อผู้เขียนได้ลงมาอยู่ปฏิบัติงานในพื้นที่ในโครงการกำหนด พื้นที่ที่ลงคือ หมู่บ้านหนองสะแกพัฒนา หมู่ที่ 11 ต. พันดุง อ. ขามทะเลสอ จ. นครราชสีมา ทำให้ได้รู้ถึงความเป็นไปของโครงการกองทุนหมู่บ้านและชุมชนเมืองของหมู่บ้านหนองสะแกพัฒนาในด้านต่างๆ เช่นการจัดตั้งกองทุน การบริหารจัดการ การปล่อยเงินกู้ เป็นต้นผู้เขียนจึงได้จัดทำชุดสารนิพนธ์เล่มนี้ขึ้นมาเพื่อที่จะประเมินโครงการกองทุนหมู่บ้านหนองสะแกพัฒนาในด้านต่างๆตามที่ได้กำหนดไว้ในวัตถุประสงค์ว่ามีมากน้อยเพียงใด

2. วัตถุประสงค์ของการประเมินโครงการ

- 2.1 เพื่อที่จะได้ทราบถึงการจัดตั้ง การบริหารการจัดการกองทุนหมู่บ้านและชุมชนเมืองของหมู่บ้านหนองสะแกพัฒนา
- 2.2 เพื่อจะได้ทราบว่าคณะกรรมการกองทุนหมู่บ้านหนองสะแกพัฒนา มีการบริหารจัดการกองทุนหมู่บ้านโปร่งใสหรือไม่
- 2.3 เพื่อจะได้ทราบว่า เมื่อมีกองทุนเข้ามาในหมู่บ้านทำให้เกิดการสร้างงาน สร้างอาชีพ สร้างรายได้เกิดขึ้นมาในหมู่บ้านหรือไม่
- 2.4 เพื่อที่จะได้ทราบว่าโครงการกองทุนหมู่บ้านและชุมชนเมือง จะเป็นกองทุนที่ยั่งยืนควบคู่ไปกับหมู่บ้านหนองสะแกพัฒนาตลอดไปหรือไม่

3. กรอบความคิดทฤษฎี

กรอบความคิดทฤษฎีที่ใช้ในการประเมินโครงการก็คือ การใช้กรอบความคิดทฤษฎีระบบซึ่งแนวคิดทฤษฎีระบบจึงเป็นอีกหนึ่งตัวแบบที่เหมาะสมในการประเมินผลตามโครงการเพิ่มประสิทธิภาพการบริหารจัดการกองทุนหมู่บ้านและชุมชนเมือง เพราะเป็นการศึกษาและมองภาพชุมชนท้องถิ่นอย่างกว้างและเป็นระบบ ซึ่งประกอบไปด้วยหน่วยองค์การหรือหน่วยเปลี่ยนสภาพซึ่งในที่นี้คือ ชุมชนท้องถิ่นหน่วยปัจจัยนำเข้า หน่วยนำออกผลผลิต และหน่วยผู้ใช้ผลผลิตซึ่งเป็นสภาพแวดล้อมองค์การ (กระทรวงศึกษาธิการ, 2545 , หน้า32)

ซึ่งทฤษฎีระบบมีนักทฤษฎีหลายท่านที่ได้มีกรอบแนวคิดทางการประเมินของทฤษฎีระบบแต่ในสารนิพนธ์เล่มนี้ ได้เลือกใช้กรอบแนวคิดทฤษฎีระบบของ สดףเพิมบีม ซึ่งมีตัวแบบของการประเมินโครงการที่รู้จักโดยทั่วไปใช้ชื่อว่า “ซีพีพีโมเดล” (CIPP Model) ซึ่งคำว่า CIPP ย่อมาจากคำว่า

C	ย่อมาจาก	Context	คือ บริบทของหน่วย
I	ย่อมาจาก	Input	คือ ปัจจัยนำเข้าของหน่วย
P	ย่อมาจาก	Process	คือ กระบวนการของหน่วยระบบ
P	ย่อมาจาก	Product	คือ ผลผลิตของหน่วยระบบ

(กระทรวงศึกษาธิการ, 2545, หน้า 20)

ภาพแสดงองค์ประกอบของกองทุนหมู่บ้านในรูปแบบของ “จีพีโมเดล”



ที่มา : ปรับปรุงจากชุดสารนิพนธ์ (สำนักมาตรฐานการศึกษา, 2545)

4. วิธีการดำเนินการ

วิธีการดำเนินการในการจัดทำชุดสารนิพนธ์เล่มนี้ข้อมูลที่มาเขียนลงในชุดสารนิพนธ์ เป็นข้อมูลในเชิงคุณภาพกับข้อมูลเชิงปริมาณมีวิธีการจัดทำสารนิพนธ์ดังนี้

1. การหาข้อมูล

1.1 แหล่งในการหาข้อมูล

1.1.1 แหล่งข้อมูลที่เป็นปฐมภูมิ (Primary Data Source)

1.1.2 แหล่งข้อมูลที่เป็นทุติยภูมิ (Secondary Data Source)

1.2 เครื่องมือในการเก็บข้อมูล

1.2.1 แบบสัมภาษณ์ (บร 1 – บร 12)

1.3 การเก็บรวบรวมข้อมูล

1.3.1 การสัมภาษณ์ (Interview)

1.3.2 การสังเกต (Observation)

1.3.3 การอภิปรายกลุ่ม (Focus Group Discussion)

1.4 การกำหนดตัวชี้วัด (Indicator)

1.4.1 การกำหนดตัวชี้วัดเชิงคุณภาพ

1.4.2 การกำหนดตัวชี้วัดเชิงปริมาณ

1.5 การวิเคราะห์ข้อมูล

1.5.1 การวิเคราะห์ข้อมูลเชิงคุณภาพ

1.5.2 การวิเคราะห์ข้อมูลเชิงปริมาณ

2. ประมวลสังเคราะห์ข้อมูลที่จะต้องเขียนในชุดสารนิพนธ์ตามบทต่างๆ ได้แบ่งออกเป็น 5 บทดังนี้

บทที่ 1 บทนำ

บทที่ 2 เอกสารที่เกี่ยวข้อง

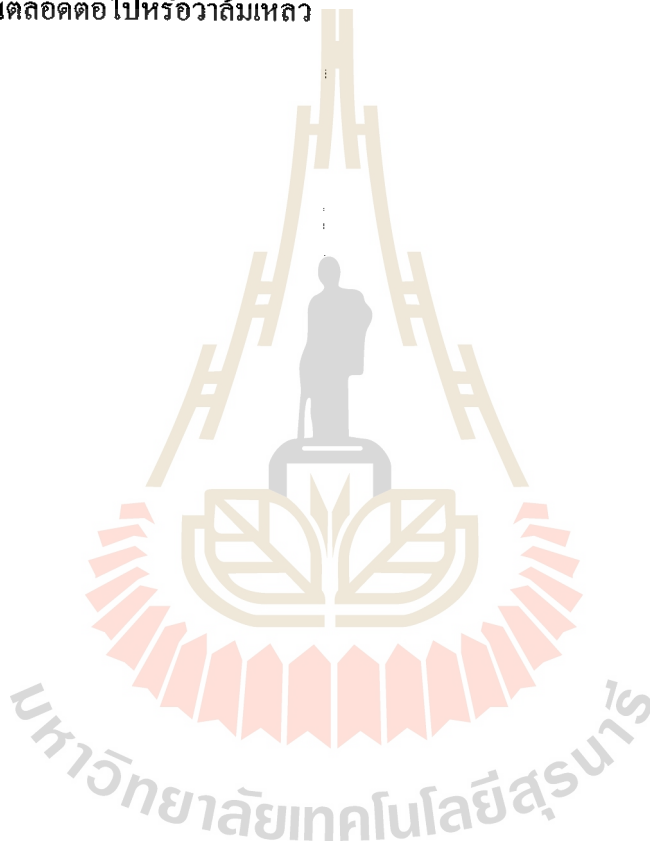
บทที่ 3 วิธีดำเนินการประเมินโครงการ

บทที่ 4 ผลการติดตามประเมินโครงการ

บทที่ 5 อภิปรายผลและข้อเสนอแนะ

5. ผลที่คาดว่าจะได้รับในการประเมินโครงการ

- 5.1 ทำให้ทราบถึงการจัดตั้ง การบริหารการจัดการกองทุนหมู่บ้านสะแกพัฒนา
- 5.2 ทำให้ทราบถึงการบริหารจัดการคณะกรรมการกองทุนหมู่บ้านสะแกพัฒนาว่ามีความโปร่งใสในการบริหารจัดการเพียงใด
- 5.3 ทำให้ทราบถึง เมื่อมีกองทุนเข้ามาภายในหมู่บ้านหนองสะแกพัฒนาทำให้เกิดการสร้างงานสร้างอาชีพ ทำให้เกิดรายได้ของสมาชิกภายในหมู่บ้านมากน้อยเพียงใด
- 5.4 ทำให้ทราบว่าโครงการกองทุนหมู่บ้านหนองสะแกพัฒนาจะเป็นกองทุนที่อยู่ยั่งยืนควบคู่ไปกับหมู่บ้านตลอดต่อไปหรือว่าล้มเหลว



บทที่ 2

เอกสารที่เกี่ยวข้อง

เอกสารที่เกี่ยวข้องกับการจัดทำสารนิพนธ์เล่มนี้เป็นเอกสารที่เกี่ยวข้องกับโครงการกองทุนหมู่บ้านและชุมชนเมือง เอกสารเกี่ยวข้องแบ่งออกเป็น 3 กลุ่ม คือ เอกสารทางราชการ เอกสารที่กองทุนหมู่บ้านจัดทำขึ้น และเอกสารที่เกี่ยวข้องกับข่าวสาร

1. เอกสารทางราชการ

1.1 นโยบาย หลักการ และวัตถุประสงค์ของโครงการกองทุนหมู่บ้านและชุมชนเมือง

1.1.1 นโยบาย

นโยบายของโครงการกองทุนหมู่บ้านและชุมชนเมืองเป็นนโยบายเร่งด่วนที่พรรคไทยรักไทยได้ใช้เมื่อหาเสียงก่อนมีการเลือกตั้งสมาชิกผู้แทนราษฎร เมื่อวันที่ 4 มีนาคม 2544 ซึ่งพรรคไทยรักไทยได้หาเสียงไว้ว่า ถ้าพรรคของตนได้เป็นพรรคแกนนำในการจัดตั้งรัฐบาลจะทำนโยบาย 3 อย่างคือ

1. 30 บาทรักษาทุกโรค
2. พักชำระหนี้เกษตรกร
3. ให้เงินทุนหมู่บ้าน บ้านละ 1,000,000บาท (พรรคไทยรักไทย, 2544)

และเมื่อพรรคไทยรักไทยได้รับการเลือกตั้งสมาชิกผู้แทนราษฎรเข้ามาเป็นอันดับ 1 ทำให้พรรคได้เป็นแกนนำรัฐบาล ในการจัดตั้งรัฐบาลและทำให้ พ.ต.ท. ดร . ทักษิณ ชินวัตร เป็นนายกรัฐมนตรี และหลังจากนั้นรัฐบาลได้จัดทำนโยบาย 3 อย่างให้เป็นจริงตามที่หาเสียงเอาไว้ และหนึ่งในนั้นก็คือนโยบายที่ให้เงินเป็นทุนหมู่บ้านละ 1,000,000 บาท โดยที่ให้ชื่อนโยบายนี้ว่าโครงการกองทุนหมู่บ้านและชุมชนเมือง ซึ่งโครงการนี้ตั้งขึ้นมา ก็เพราะว่าความยากจนของประชาชนในชนบทและชุมชนเมืองอันเนื่องมาจากการไม่มีทุนในการประกอบอาชีพ และเมื่อประชาชนในหมู่บ้านและชุมชนเมืองต้องการประกอบอาชีพ ก็ต้องไปกู้ยืมจากเงินทุนนอกระบบ ซึ่งส่วนมากจะคิดอัตราดอกเบี้ยในอัตราที่สูงทำให้เป็นปัญหาเวลาที่ใช้เงินต้น คืนพร้อมดอกเบี้ยที่แพง ดังนั้นโครงการกองทุนหมู่บ้านและชุมชนเมืองจึงเป็นกองทุนที่เป็นแหล่งให้เงินกู้แก่ประชาชนในหมู่บ้านและชุมชนเมืองสำหรับผู้ไม่มีทุน และขาดโอกาสในการเข้าถึงแหล่งทุน

1.1.2 หลักการในการจัดตั้ง

- (1) เสริมสร้างความเป็นชุมชนและท้องถิ่น
- (2) ชุมชนเป็นผู้กำหนดอนาคตและจัดการหมู่บ้านและชุมชนด้วยคุณค่าและภูมิปัญญาตนเอง

- (3) เกื้อกูลประโยชน์ต่อผู้ด้อยโอกาสในหมู่บ้านชุมชน
- (4) เชื่อมโยงกระบวนการเรียนรู้ร่วมกันระหว่างชุมชน ราชการ เอกชน และประชาสังคม
- (5) กระจายอำนาจให้ท้องถิ่น และพัฒนาประชาธิปไตยพื้นฐาน (คณะกรรมการกองทุนหมู่บ้านและชุมชนเมืองแห่งชาติ(กทบ),2544)

1.1.3 วัตถุประสงค์

- (1) เป็นแหล่งเงินทุนหมุนเวียนในหมู่บ้านและชุมชนเมืองสำหรับการลงทุนเพื่อการพัฒนาอาชีพ สร้างงานสร้างรายได้ การลดรายจ่าย การบรรเทาเหตุฉุกเฉินและความจำเป็นเร่งด่วนและสำหรับการนำไปสู่การสร้างกองทุนสวัสดิภาพที่ดีแก่ประชาชนในหมู่บ้านหรือชุมชน
- (2) ส่งเสริมและพัฒนาหมู่บ้านและชุมชนเมืองให้มีขีดความสามารถในการจัดระบบ และการบริหารจัดการเงินทุนของตนเอง
- (3) เสริมสร้างกระบวนการพึ่งพาตนเองของหมู่บ้านและชุมชนเมืองในการเรียนรู้ และสร้างการพัฒนาความคิดริเริ่มเพื่อแก้ไขปัญหาและเสริมสร้างศักยภาพการส่งเสริมเศรษฐกิจพอเพียงในหมู่บ้านและชุมชนเมือง
- (4) กระตุ้นเศรษฐกิจในฐานะรากของประเทศรวมทั้งเสริมสร้างภูมิคุ้มกันทางเศรษฐกิจและสังคมของประเทศในอนาคต
- (5) เสริมสร้างศักยภาพและความเข้มแข็งทั้งทางด้านเศรษฐกิจและสังคมของประชาชนในหมู่บ้านหรือชุมชนเมือง(กทบ,2544,หน้า3)

1.2 ระเบียบสำนักนายกรัฐมนตรีว่าด้วยคณะกรรมการกองทุนหมู่บ้านและชุมชนเมืองแห่งชาติ พ.ศ.2544

ซึ่งประกอบไปด้วย 2 หมวด คือ

หมวดที่ 1 ว่าด้วยคณะกรรมการหมู่บ้านและชุมชนเมืองแห่งชาติ

ชุมชนเมืองแห่งชาติคณะหนึ่งโดยที่ให้มีชื่อย่อ “กทบ” โดยที่ประกอบไปด้วย นายกรัฐมนตรีหรือรองนายกรัฐมนตรีนายกรัฐมนตรีมอบหมายเป็นประธานรัฐมนตรีว่าการกระทรวงมหาดไทยเป็นประธานคนที่หนึ่งที่ รัฐมนตรีว่าการกระทรวงการคลังเป็นประธานคนที่สอง รัฐมนตรีประจำสำนักนายกรัฐมนตรีที่นายกรัฐมนตรีมอบหมายเป็นประธานคนที่สาม ฯลฯ และมีเลขาธิการนายกรัฐมนตรีเป็นกรรมการและเลขานุการ ส่วนหน้าที่หลักก็คือ การกำหนดนโยบาย การจัดตั้ง และแนวทางการบริหารกองทุนหมู่บ้านและชุมชนเมือง กำหนดแผนการจัดการเงินทุน รวมทั้งจัดทำร่างกฎหมายเกี่ยวกับกองทุนหมู่บ้านและชุมชนเมืองและแต่งตั้งคณะกรรมการ คณะทำงาน เพื่อดำเนินการตามระเบียบนี้ (สำนักงานคณะกรรมการกองทุนหมู่บ้านและชุมชนแห่งชาติ, สำนักเลขาธิการนายกรัฐมนตรี,2544,หน้า 2-5)

หมวดที่ 2 ว่าด้วยสำนักคณะกรรมการกองทุนหมู่บ้านและชุมชนเมือง

ซึ่งหมวดที่สองซึ่งเป็นระเบียบที่เกี่ยวกับการให้มีสำนักงานคณะกรรมการกองทุนหมู่บ้านและชุมชนเมืองแห่งชาติ ซึ่งสำนักงานกองทุนให้ตั้งอยู่ที่สำนักเลขาธิการนายกรัฐมนตรี และหน้าที่หลักของสำนักงานคือทำหน้าที่เป็นสำนักงานเลขานุการของคณะกรรมการ ปฏิบัติงานธุรการของคณะกรรมการ และศึกษารวบรวม และวิเคราะห์ข้อมูลต่าง ๆ ที่เกี่ยวกับการดำเนินงานของคณะกรรมการและของกองทุน พร้อมทั้งยังต้องประชาสัมพันธ์ให้ประชาชนได้ทราบถึงการจัดตั้ง นโยบาย และแนวทางในการบริหารกองทุน และให้การสนับสนุนปรึกษาหารือและข้อเสนอแนะแก่คณะกรรมการเกี่ยวกับนโยบาย หลักเกณฑ์ การดำเนินงานของกองทุน และรายงานผลการปฏิบัติงานประจำปีของสำนักงานเสนอต่อคณะกรรมการกองทุนหมู่บ้านและชุมชนเมืองแห่งชาติ (สำนักคณะกรรมการกองทุนหมู่บ้าน และชุมชนเมืองแห่งชาติ, สำนักเลขาธิการนายกรัฐมนตรี, 2544, หน้า 5-6)

1.3 ระเบียบคณะกรรมการกองทุนหมู่บ้านและชุมชนเมืองแห่งชาติ ว่าด้วยการจัดตั้ง และบริหารกองทุนหมู่บ้านและชุมชนเมืองแห่งชาติ 2544

ระเบียบนี้มีทั้งหมด 9 หมวด คือ

หมวดที่ 1 ข้อความทั่วไป

ซึ่งเป็นหมวดที่เกี่ยวกับข้อความทั่วไปเป็นการกล่าวถึงความหมายของแต่ละคำ เช่น

“กองทุน” หมายความว่า กองทุนหมู่บ้านและชุมชนเมืองตามเงื่อนไขที่คณะกรรมการกำหนดให้เป็นหมู่บ้านตามระเบียบนี้

“หมู่บ้าน” หมายความว่า หมู่บ้านที่จัดตั้งขึ้นตามกฎหมายว่าด้วยลักษณะปกครองท้องที่

“ชุมชนเมือง” หมายความว่า ชุมชนที่ตั้งอยู่ในเขตกรุงเทพมหานคร เมืองพัทยา เทศบาลในเขตปกครองท้องที่พิเศษและชุมชนอื่น ทั้งนี้ การกำหนดว่าชุมชนใดเป็นชุมชนเมืองให้เป็นไปตามเงื่อนไขที่คณะกรรมการกำหนด

“คณะกรรมการ” หมายความว่า คณะกรรมการกองทุนหมู่บ้านและชุมชนเมืองแห่งชาติ

หมวดที่ 2 กองทุนหมู่บ้านและชุมชนเมืองแห่งชาติ

ซึ่งเป็นหมวดที่กล่าวถึงปรัชญาในการจัดตั้งวัตถุประสงค์ในการจัดตั้งโครงการกองทุนหมู่บ้านและชุมชนเมืองและเป็นเรื่องการเตรียมความพร้อมของคณะกรรมการ

หมวดที่ 3 คณะอนุกรรมการสนับสนุนการดำเนินงานกองทุนหมู่บ้านและชุมชนเมือง

ซึ่งเป็นหมวดที่กล่าวถึงระเบียบที่ว่าด้วยการให้มีคณะอนุกรรมการสนับสนุนการดำเนินงานกองทุนหมู่บ้านและชุมชนเมืองอีกชุดหนึ่งต่อจากคณะกรรมการ “กทบ”ว่าจะได้ปฏิบัติตามที่คณะกรรมการ “กทบ” มอบหมาย

หมวดที่ 4 คณะอนุกรรมการสนับสนุน และติดตามการดำเนินงานกองทุนหมู่บ้านระดับจังหวัด

ซึ่งเป็นหมวดที่กล่าวถึงระเบียบที่ว่าด้วยการให้มีการจัดตั้งคณะอนุกรรมการสนับสนุน การดำเนินงานกองทุนหมู่บ้านและชุมชนเมืองระดับจังหวัดขึ้น รวมทั้งในกรุงเทพมหานครด้วย เพื่อมีหน้าที่ปฏิบัติตามที่คณะอนุกรรมการสนับสนุนมอบหมายมา

หมวดที่ 5 คณะกรรมการกองทุนหมู่บ้านและชุมชนเมือง

ซึ่งเป็นหมวดที่กล่าวถึงระเบียบที่ว่าด้วยเรื่องของคณะกรรมการของกองทุนหมู่บ้านว่า แต่ละหมู่บ้านควรมีคณะกรรมการเท่าไร มีคุณสมบัติอย่างไรตลอดถึงอำนาจหน้าที่ วาระในการดำรงตำแหน่งการพ้นจากตำแหน่ง

หมวดที่ 6 กองทุนและสมาชิกกองทุน

ซึ่งเป็นหมวดที่กล่าวถึงระเบียบที่เกี่ยวกับการรับสมาชิกและการขาดจากสมาชิกของกองทุนเงินล้าน และการเรียกประชุมแต่ละสมัยต้องมีสมาชิกจำนวนเท่าไรมาประชุม และแต่ละคนออกเสียงได้กี่เสียง

หมวดที่ 7 การกู้ยืมเงินกองทุนหมู่บ้าน และชุมชนเมือง

ซึ่งเป็นหมวดที่กล่าวถึงระเบียบที่เกี่ยวกับการขอกู้เงินของสมาชิก สมาชิกต้องระมัดดู ประสงค์ให้ชัดเจนและเป็นเรื่องการอนุมัติในวงเงินเท่าไร รวมถึงการกำหนดเวลาชำระเงินกู้ ระเบียบเกี่ยวกับค่าปรับและเรื่องการนำเงินไปใช้ไม่ตรงความวัตถุประสงค์สามารถเรียกเงินกลับคืนได้

หมวดที่ 8 การทำบัญชี และการตรวจสอบ

ซึ่งเป็นหมวดที่กล่าวถึงระเบียบเกี่ยวกับการจัดทำบัญชีของกองทุนให้เป็นไปตามเกณฑ์ที่กำหนด และจัดสรรกำไรสุทธิ เมื่อสิ้นปีทางบัญชีหากปรากฏว่าปีใดมีกำไรสุทธิ ก็ให้กรรมการกองทุนนำกำไรสุทธินำจัดสรรตามระเบียบ

หมวดที่ 9 บทเฉพาะการ

ซึ่งเป็นหมวดที่กล่าวถึงระเบียบเกี่ยวกับการเรียกประชุมหมู่บ้าน เพื่อเปิดเวทีชาวบ้าน ในการเลือกคณะกรรมการกองทุน และกล่าวถึงจำนวนของผู้ที่ต้องเข้าร่วมประชุม ตลอดจนถึงเรื่อง เมื่อครบกำหนด 1 ปี ตั้งแต่ระเบียบใช้บังคับให้คณะกรรมการหมู่บ้านประเมินผลการดำเนินการตามระเบียบเพื่อนำไปแก้ไขปรับปรุง (กทบ, สำนักเลขาธิการนายกรัฐมนตรี, 2544, หน้า8-27)

1.4 แบบติดตามคัดเลือกคณะกรรมการกองทุนหมู่บ้านและชุมชนเมือง

การคัดเลือกคณะกรรมการกองทุนหมู่บ้านและชุมชนเมืองของหมู่บ้านหนองสะแก พัฒนานั้นระเบียบข้อบังคับในการคัดเลือกทางกองทุนหมู่บ้านให้เป็นไปตามระเบียบคณะกรรมการกองทุนหมู่บ้านและชุมชนเมืองแห่งชาติ พ.ศ. 2544 ซึ่งกระบวนการคัดเลือกคณะกรรมการกองทุน

ตามระเบียบของคณะกรรมการของกองทุนหมู่บ้านและชุมชนเมืองแห่งชาติว่าด้วยการจัดตั้งและการบริหารกองทุนหมู่บ้านและชุมชนเมือง จะต้องเป็นไปตามข้อ 41 ของระเบียบคณะกรรมการว่าด้วยการจัดตั้งและบริหารกองทุนหมู่บ้านและชุมชนเมือง พ.ศ. 2544 กล่าวว่

1. จะต้องมีครัวเรือนสามในสี่ของครัวเรือนทั้งหมดเข้าร่วมประชุม
2. การเลือกคณะกรรมการหมู่บ้านและชุมชนเมืองให้เป็นไปตามมติที่ประชุม (กทบ, สำนักเลขาธิการนายกรัฐมนตรี, 2544

และสำหรับคุณสมบัติของคณะกรรมการกองทุนหมู่บ้านและชุมชนเมืองของหมู่บ้านหนองสะแกพัฒนา ก็ให้เป็นไปตามข้อที่ 17 ซึ่งมีใจความว่า

1. เป็นผู้มีชื่ออยู่ในทะเบียนบ้านและอาศัยอยู่ในหมู่บ้านติดต่อกันเป็นเวลาไม่น้อยกว่าสองปีก่อนวันได้รับคัดเลือกเป็นคณะกรรมการกองทุน
2. มีอายุ 20 ปี บริบูรณ์ขึ้นไป
3. เป็นคนไม่ติดยาเสพติด ดินยาเสพติด และมีความรับผิดชอบ เสียสละให้ส่วนรวมของประชาชน
4. ไม่เป็นคนไร้ความสามารถ หรือคนเสมือนไร้ความสามารถ
5. ไม่เคยถูกจำคุกมาก่อน เว้นแต่คดีทำผิดโดยประมาท
6. ไม่เคยถูกไล่ออก ปลดออก จากหน่วยงานราชการ องค์กรอิสระตามรัฐธรรมนูญแห่งราชอาณาจักรไทยหรือหน่วยงานรัฐวิสาหกิจ เพราะทุจริตต่อหน้าที่ หรือสร้างความเสียหายอย่างร้ายแรงแก่ทางราชการ องค์กร หรือ หน่วยงานที่สังกัด
7. ไม่เป็นผู้ไม่ไปใช้สิทธิเลือกตั้งที่เสียสิทธิตามมาตรา 68 วรรคแรก ของรัฐธรรมนูญแห่งราชอาณาจักรไทย พ.ศ. 2540
8. ไม่เคยเป็นผู้ที่พ้นจากตำแหน่งคณะกรรมการกองทุนตามข้อ 20(3) และ(4) แห่งระเบียบของคณะกรรมการกองทุนหมู่บ้านและชุมชนเมืองแห่งชาติ ว่าด้วยการจัดตั้งและบริหารกองทุนหมู่บ้านและชุมชนเมืองแห่งชาติ พ.ศ.2544 (กทบ.สำนักเลขาธิการนายกรัฐมนตรี, 2544, หน้า 18)

1.5 การพิจารณาเงินกู้สำหรับคณะกรรมการของกองทุนหมู่บ้านและชุมชนเมือง

การพิจารณาเงินกู้สำหรับคณะกรรมการของกองทุนหมู่บ้านหนองสะแกพัฒนานั้น จะอาศัยคู่มือการพิจารณาเงินกู้สำหรับคณะกรรมการกองทุนหมู่บ้านและชุมชนเมืองซึ่งจัดทำโดยสำนักคณะกรรมการกองทุนหมู่บ้านและชุมชนเมืองแห่งชาติ ร่วมกับศูนย์ให้คำปรึกษาทางการเงินสำหรับวิสาหกิจขนาดกลาง ขนาดย่อมและประชาชน (สงป.) และก็อาศัยระเบียบคณะกรรมการ

กองทุน หมู่บ้านและชุมชนเมืองแห่งชาติว่าด้วยการจัดตั้งและบริหารกองทุนหมู่บ้านและชุมชนเมืองแห่งชาติ หมวดที่ 7

การพิจารณาเงินกู้อาศัยตามคู่มือการพิจารณาเงินกู้สำหรับคณะกรรมการกองทุนหมู่บ้านและชุมชนเมือง มีสาระสำคัญดังนี้

1. การให้กู้ยืมเงินกองทุนหมู่บ้านและชุมชนเมือง

(1) ผู้กู้ต้องจัดทำคำขอกู้ โดยระบุวัตถุประสงค์ในการกู้ยืมเงินอย่างชัดเจน ต่อคณะกรรมการกองทุนตามหลักเกณฑ์และวิธีการที่กำหนด

(2) การกำหนดระยะเวลาชำระคืนเงินกู้ให้คณะกรรมการกองทุนพิจารณาตามความเหมาะสมของสัญญาเงินกู้แต่ละราย แต่ต้องไม่เกิน 1 ปี นับแต่วันทำสัญญา

(3) ในกรณีที่ผู้กู้มิได้เริ่มดำเนินการตามวัตถุประสงค์ในการขอกู้ยืมเงิน หรือนำเงินไปใช้ในกรอบวัตถุประสงค์ โดยปราศจากเหตุผลอันสมควร คณะกรรมการกองทุนมีอำนาจยกเลิกสัญญาและเรียกคืนเงินกู้พร้อมดอกเบี้ยเต็มจำนวนได้ทันทีและให้พ้นจากสมาชิกภาพในระยะเวลา 30 วันหลังจากวันยกเลิกสัญญารวมทั้งห้ามมิให้สมัครเข้าเป็นสมาชิกของกองทุนเป็นระยะเวลา 2 ปี

(4) ตามพระราชกฤษฎีกาจัดตั้งกองทุนหมู่บ้านและชุมชนเมือง(องค์กรมหาชน)พ.ศ.2544 มาตรา 22 ในกรณีที่ผู้อำนวยการเห็นว่าคณะกรรมการกองทุนหมู่บ้านดำเนินการจัดการกองทุนหมู่บ้านลักษณะที่อาจเป็นเหตุให้เกิดความเสียหายแก่กองทุนหมู่บ้านหรือไม่ปฏิบัติตามระเบียบ ข้อบังคับ ประกาศคำสั่งของคณะกรรมการหรือคณะกรรมการบริหารหรือตามสัญญาของกองทุนหมู่บ้าน หรือให้คณะกรรมการกองทุนหมู่บ้านชดใช้หรือให้ส่งคืนเงินที่เบิกจ่ายไปแล้วตามความเหมาะสมแล้วแต่กรณี

2. แนวทางการพิจารณาให้เงินกู้

หลักเกณฑ์การพิจารณามี 5 ประการ คือ

(1) ประวัติและอุปนิสัยเป็นคนซื่อสัตย์ รักษาคำพูดขยันหมั่นเพียร ตั้งใจทำมาหากิน อดทน ไม่เคยโกงเงินคนอื่น ไม่เสเพล ไม่เล่นการพนันไม่เคยมีประวัติเสียหายทางการเงิน มีความรู้และประสบการณ์ในธุรกิจที่ทำ

(2) หลักประกัน บุคคลที่จะค้ำประกันควรมีฐานะทางการเงินดีพอที่จะสามารถชำระหนี้แทนได้หรือต้องเป็นคนที่มีความรับผิดชอบน่าเชื่อถือ หรือถ้าเป็นหลักทรัพย์ค้ำประกันก็ต้องมีสภาพคล่องสูงคือสามารถขายได้ง่ายและรวดเร็ว และควรกำหนดว่าจะให้กู้ได้กี่เปอร์เซ็นต์ของราคาประเมินหลักทรัพย์เพื่อให้มีส่วนต่างสำหรับดอกเบี้ยที่จะเกิดขึ้นหากต้องมีการบังคับเอาทรัพย์สินเป็นหลักประกันเพื่อชำระหนี้ เพื่อหลีกเลี่ยงปัญหาที่ว่าจะบังคับเงินจากทรัพย์สินที่เป็นประกัน ภาระหนี้เกินมูลค่าหลักประกันแล้ว

(3) ความสามารถในการชำระหนี้

ความสามารถในการชำระหนี้พิจารณาจากรายได้การกู้เงินไปลงทุนควรมีประมาณการรายได้ รายจ่ายแต่ละเดือนจะเหลือเท่าใด และพอเพียงแก่การชำระหนี้ได้ไหมหากไม่พอก็ต้องลดจำนวนเงินกู้ลง แต่ก็มีข้อพึงควรระวังคือ หากอนุมัติเงินกู้ไปแล้วผู้ขอกู้ได้เงินไม่พอเพียง และต้องไปกู้เงินนอกระบบมาใช้ หรือกู้เงินจากที่อื่นมาใช้ ก็อาจจะชำระหนี้กองทุนหมู่บ้านไม่ได้เช่นกัน กรณีเช่นนี้การปฏิเสธการให้กู้ก็อาจเป็นทางเลือกที่ดีกว่า และภาวะตลาดสำหรับการค้าที่จะต้องพิจารณาว่าสินค้าหรือธุรกิจที่จะทำมีตลาดรองรับหรือไม่ คือสามารถขายได้ไหมและผู้ขอกู้จะขายได้อย่างไร รวมทั้งมีปัญหาในการหาวัตถุดิบมาผลิตหรือไม่ ทำเลในการจัดตั้งกิจการเป็นอย่างไรมีปัญหารื่องสภาพแวดล้อม หรืออยู่ใกล้แหล่งวัตถุดิบ หรือแหล่งสินค้าที่จะขาย หรือสะดวกต่อผู้ซื้อหรือไม่

(4) เงินทุนของผู้กู้

ผู้ขอกู้ควรมีเงินทุนของตนเองจำนวนหนึ่งที่เตรียมสะสมไว้สำหรับประกอบธุรกิจในส่วนที่เหมาะสมกับจำนวนเงินลงทุนทั้งหมดที่ต้องใช้ในการทำธุรกิจเพราะถ้าหากใช้เงินลงทุนของตนเองน้อยแต่ขอกู้มากผู้ขอกู้ต้องมีภาระในการผ่อนชำระหนี้สูง ทำให้เกิดปัญหาขึ้นมาภายหลัง นอกจากนี้การที่ผู้ขอกู้ใช้เงินของตนเองมากย่อมเป็นการแสดงความมั่นใจในธุรกิจของตนเองอย่างหนึ่งด้วย และมีความตั้งใจจริงที่จะประกอบธุรกิจของตนเองให้ประสบความสำเร็จ

(5) เหตุการณ์ที่ไม่อาจควบคุมได้

ความเปลี่ยนแปลงของเหตุการณ์ในปัจจุบันมีปัจจัยหลายอย่างที่อยู่ประอบการไม่อาจควบคุมได้ เช่น ปัญหาวัตถุดิบที่ใช้ในการผลิตมีราคาสูงขึ้นเพราะขาดแคลน ปัญหาภาวะเศรษฐกิจตกต่ำที่ทำให้กำลังซื้อลดลง ปัญหาสินค้าล้นตลาดเพราะว่ามีผู้ผลิตมากเกินไป ปัญหาดินฟ้าอากาศที่มีผลกระทบต่อการผลิตของเกษตรกรในกรณีที่เห็นว่าอาจมีบางปัจจัยก่อให้เกิดผลกระทบต่อธุรกิจหรือการค้าของผู้ขอกู้ และอาจส่งผลต่อการชำระหนี้ก็ต้องพิจารณาว่าให้กู้หรือไม่ (กทบ, ศูนย์ให้คำปรึกษาทางการเงินสำหรับวิสาหกิจขนาดกลาง ขนาดย่อม ของประชาชน(ตงป.),2544,หน้า 2 – 4)

2. เอกสารที่กองทุนหมู่บ้านหนองสะแกพัฒนาจัดทำขึ้น

เอกสารที่กองทุนหมู่บ้านหนองสะแกพัฒนาได้จัดทำขึ้นมานั้น ก็คือ ระเบียบข้อบังคับของกองทุนหมู่บ้านหนองสะแกพัฒนา และแบบคำขอขึ้นทะเบียนและประเมินความพร้อมของหมู่บ้านหนองสะแกพัฒนา

1.1 ระเบียบข้อบังคับของกองทุนหมู่บ้านหนองสะแก

2.3.1 ที่ตั้ง

ที่ตั้งกองทุนหมู่บ้านหนองสะแกพัฒนาก็คือศาลากลางหมู่บ้าน หมู่ที่ 11 ต. พันดุง อ. ขาม
ทะเลสอ จ. นครราชสีมา รหัส 30280 โทรศัพท์ 044-231357

2.3.2 วัตถุประสงค์

- (1) เป็นแหล่งเงินทุนหมุนเวียนให้กับสมาชิกในการกู้ยืมเงิน
- (2) เพื่อส่งเสริมการออมทรัพย์ด้วยวิธีการถือหุ้นการฝากเงินสัจจะ และเงินรับฝาก
- (3) เพื่อให้บริการเงินกู้
- (4) เพื่อพัฒนาจิตใจสมาชิกให้เป็นคนดี มีคุณธรรม 4 ประการคือ
 1. เป็นคนมีความซื่อสัตย์
 2. เป็นคนไม่เห็นแก่ตัว
 3. เป็นคนไม่มัวเมาในสิ่งอบายมุข
 4. เป็นคนรู้จักสามัคคี
- (5) เพื่อพัฒนาสมาชิกให้เป็นคนดี มีคุณธรรม 4 ประการ คือ
 1. เป็นคนเก่งเรียน ใฝ่หาความรู้ใหม่
 2. เป็นคนเก่งคิด คิดสร้างสรรค์ คิดแก้ปัญหา
 3. เป็นคนเก่งงานขยันการงาน และมีความรับผิดชอบในหน้าที่
 4. เป็นคนเก่งคน มีมนุษยสัมพันธ์ที่ดีต่อทุกคน

2.3.3 แหล่งที่มาของกองทุน

- (1) เงินที่ได้รับจัดสรรจากคณะกรรมการ
- (2) เงินกู้ยืม
- (3) ดอกผลหรือผลประโยชน์ใด ๆ ที่เกิดขึ้นจากเงินกองทุน
- (4) ค่าธรรมเนียมแรกเข้า
- (5) เงินฝากสัจจะและเงินรับฝาก

2.3.4 คุณสมบัติของสมาชิก

- (1) เป็นผู้มีชื่ออยู่ในทะเบียนบ้านหรือพักอาศัยอยู่ในบ้านหนองสะแกพัฒนาเป็นระยะเวลาไม่น้อยกว่าหกเดือนก่อนการจัดตั้งกองทุน และมีอายุ 20 ปี ขึ้นไป
- (2) เป็นผู้มีนิสัยอันดีงาม มีความรู้ความเข้าใจ เห็นชอบด้วยหลักการของกองทุน และสนใจที่จะเข้ามามีส่วนร่วมในกิจกรรมของกองทุน
- (3) เป็นผู้พร้อมจะปฏิบัติตามกองทุน
- (4) เป็นผู้ที่คณะกรรมการกองทุนได้มีมติเห็นชอบให้เข้าเป็นสมาชิก
- (5) อดทน เสียสละ และเห็นแก่ประโยชน์ของกองทุนเป็นสำคัญ

- (6) มีเงินฝากสัจจะและถือหุ้นอย่างน้อยห้าหุ้นแต่ไม่เกินหนึ่งร้อยหุ้นต่อหนึ่งคน
- (7) ไม่เป็นผู้ศรัทธาเสพติดและเล่นการพนันทุกชนิด

2.3.5 การสมัครเข้าเป็นสมาชิก

- (1) ยื่นคำขอสมัครเป็นสมาชิกกองทุนได้ที่คณะกรรมการกองทุน
- (2) ผู้ที่มีคุณสมบัติตามข้อ 6 ของข้อคุณสมบัติของสมาชิก สามารถขอขึ้นความจำนองหรือสมัครเข้าเป็นสมาชิกของกองทุนได้เดือนละ 1 ครั้ง โดยสามารถสมัครเข้าเป็นสมาชิกได้ทั้งในลักษณะปัจเจกบุคคลและกลุ่มหรือองค์กรชุมชนแล้วแต่ความสมัครใจของผู้สมัครสมาชิก
- (3) คณะกรรมการกองทุนเป็นผู้พิจารณาว่าจะรับบุคคลหนึ่งบุคคลใดเข้าเป็นสมาชิกโดยชอบธรรม

2.3.6 สมาชิกขาดหรือพ้นสภาพจากการเป็นสมาชิกตามเหตุต่าง ๆ ดังต่อไปนี้

- (1) ตาย
- (2) ลาออกและได้รับอนุมัติให้ลาออกจากคณะกรรมการกองทุน
- (3) วิกลจริต จิตฟั่นเฟือน หรือถูกศาลสั่งให้เป็นคนไร้ความสามารถ
- (4) ที่ประชุมใหญ่สมาชิกออกให้ด้วยคะแนนเสียงสองในสามของผู้เข้าร่วมประชุม
- (5) จงใจฝ่าฝืนระเบียบของกองทุน หรือแสดงตนเป็นปรปักษ์หรือไม่ให้ความช่วยเหลือหรือร่วมมือกันกับกองทุนไม่ว่าด้วยประการใด
- (6) จงใจปิดบังความจริงอันควรแจ้งให้ทราบในใบสมัครสมาชิก
- (7) นำทรัพย์สินกองทุนไปใช้ผิดวัตถุประสงค์ที่ได้รับไว้
- (8) มีคุณสมบัติหรือมีคุณลักษณะไม่ตรงกับข้อ 2.3.4 (ระเบียบกองทุนหมู่บ้านหนองสะแกพัฒนา, 2544)

1.2 แบบคำขอขึ้นทะเบียนและประเมินความพร้อมกองทุนหมู่บ้านหนองสะแกพัฒนา

แบบประเมินความพร้อมของกองทุนของหมู่บ้านหนองสะแกพัฒนาจัดทำขึ้น เพื่อให้คณะกรรมการกองทุนหมู่บ้านและชุมชนเมืองแห่งชาติได้ประเมินความพร้อมในด้านต่างๆ ของหมู่บ้านหนองสะแกพัฒนา รวมทั้งให้ข้อมูลรายละเอียดตามความเป็นจริง สำหรับคณะกรรมการกองทุนหมู่บ้านและชุมชนเมืองแห่งชาติใช้ในการกำหนดนโยบายและแนวทางในการพัฒนาหมู่บ้านหนองสะแกพัฒนาให้มีความเจริญก้าวหน้าทั้งในด้านเศรษฐกิจและสังคมต่อไป แบบคำขอขึ้นทะเบียนและประเมินความพร้อมของ หมู่บ้านหนองสะแกพัฒนา ได้แบ่งออก เป็น 5 ส่วน คือ

ส่วนที่ 1 ข้อมูลทั่วไปของหมู่บ้าน

ส่วนที่ 2 คณะกรรมการกองทุนหมู่บ้าน

ส่วนที่ 3 การเตรียมความพร้อมของหมู่บ้าน

ส่วนที่ 4 ทุนดำเนินการของกองทุนหมู่บ้าน

ส่วนที่ 5 แนวคิดในการบริหารจัดการ กองทุนหมู่บ้านหนองสะแกพัฒนาเมื่อได้รับการสนับสนุน เป็นวงเงินไม่เกิน 1,000,000 บาท จากกองทุนหมู่บ้านและชุมชนเมืองแห่งชาติ (แบบคำขอขึ้นทะเบียนและประเมินความพร้อมกองทุนหมู่บ้าน หนองสะแกพัฒนา (กทบ.ช2),2544)

2. เอกสารที่เกี่ยวข้องกับข่าวสาร

เอกสารที่เกี่ยวข้องกับข่าวสารเป็นเอกสารจำพวก หนังสือพิมพ์ วารสาร หรือสิ่งพิมพ์ ที่ได้เขียนเรื่องราวเกี่ยวกับเรื่อง โครงการกองทุนหมู่บ้านและชุมชนเมืองในด้านต่าง ๆ มีดังนี้

มติชน (2545,12) ได้เขียนว่า “นโยบายเร่งด่วนอย่างหนึ่งของรัฐบาลชุดนี้ที่สร้างความพึงพอใจให้กับชาวบ้านทั่วประเทศคือ เรื่องกองทุนหมู่บ้านและชุมชนเมืองละ 1 ล้านบาท แม้ว่าจะถูกโจมตีวิพากษ์วิจารณ์ว่าเป็นการหาเสียง เท่ากับดำเนินาฬิกาละลายแม่น้ำถลุงเงินของรัฐ ซึ่งเงินงบประมาณจำนวนเกือบ 8 พันล้านบาท (หมู่บ้านและชุมชนเมืองทั่วประเทศ 79,754 แห่ง) มีโอกาสเป็นหนี้สูญอย่างมากทว่าในความเป็นจริงทำให้คนยากจนมีโอกาสนำเงินไปสร้างอาชีพหรือเพิ่มทุนในการประกอบอาชีพ คนชนบทพอลืมตาอ้าปากได้บ้าง พร้อมกับดำเนินงานโครงการเพิ่มประสิทธิภาพการบริหารจัดการกองทุนหมู่บ้านและชุมชนเมืองหรือ โครงการบัณฑิตตกงานในท้องถิ่นนั้นๆ เข้าศึกษาต่อหลักสูตรประกาศนียบัตรบัณฑิตสาขาการจัดการและประเมินโครงการ โดยมีสถาบันราชภัฏ ทั้ง 41 แห่ง และมหาวิทยาลัยของรัฐอีก 18 แห่ง เป็นสถาบันหลักที่จัดการเรียนการสอนซึ่งรัฐจ่ายค่าตอบแทนให้เดือนละ 6,350 บาท (ถูกหักค่าใช้จ่ายในการศึกษาจากสถาบันเดือนละ 600 บาท) ใช้งบกระดุนเศรษฐกิจ 5,077 ล้านบาท

ขณะนี้หมู่บ้านเกือบทั้งหมดได้จัดสรรเงินให้สมาชิกกู้เรียบร้อยแล้ว บรรดารัฐมนตรีว่าการทบวงมหาวิทยาลัยและนายสุวิทย์ คุณกิตติ รัฐมนตรีว่าการกระทรวงศึกษาธิการ ในฐานะประธานคณะกรรมการกองทุนหมู่บ้านและชุมชนเมืองแห่งชาติ ก็ได้ตรวจเยี่ยมเยือนหมู่บ้านต่าง ๆ เพื่อสอบถามถึงความคืบหน้าของโครงการ

อย่างเมื่อต้นเดือนมกราคมนี้ นายสุธรรมได้ไปติดตามผลที่ จ. พิษณุโลก หมู่บ้านส่วนใหญ่ที่นั่น ไม่มีปัญหาอะไรจะเจอปัญหาบ้างในส่วนของชุมชนเมืองที่ไม่ให้ความร่วมมือในการจัดเวทีประชาคมเพราะถือว่าไม่มีส่วนเกี่ยวข้อง ซึ่งมักจะเป็นหมู่บ้านที่มีข้าราชการอาศัยอยู่จำนวนมากหรืออยู่ในเขตทหาร ทำให้องค์ประชุมไม่ครบ ต้องมีการไปชี้แจงขอร้องทำความเข้าใจ

นอกจากนั้นก็ยังมีปัญหาบางหมู่บ้านที่ทางบ้านแตกแยกออกเป็นสองฝักสองฝ่าย อย่างที่หมู่บ้าน หมู่ที่ 3 บ้านชมพู ต.ชมพู อ. เนินมะปราง ทั้ง ๆ ได้มีการนัดให้ประธานเข้าร่วมประชุมเพื่อจัดตั้งกองทุนถึง 5 ครั้ง และพบว่ายังประชุมก็ยังมีผู้เข้าร่วมประชุมน้อยลง สาเหตุเพราะมีประชาชนในหมู่บ้านที่เป็นตัวแทนของครัวเรือนประชุมไม่ถึง 3 ใน 4 ของครัวเรือนที่มีอยู่ทั้งสิ้น 464 ครัว

เรือน และสาเหตุอีกประการหนึ่งที่ไม่สามารถจัดตั้งได้ตามระเบียบ เพราะว่าในหมู่ 3 บ้านชมพูมีความแตกแยกของชาวบ้านอย่างเห็นได้ชัดโดยมีการแบ่งพรรคแบ่งพวกออกเป็น 3 กลุ่มว่าไปแล้วโครงการบัณฑิตกองทุนหมู่บ้านนี้ได้รับเสียงวิพากษ์วิจารณ์มาตลอด เพราะเป็นการทำหลักสูตรแบบเร่งรีบคู่มือชุดวิชาต่าง ๆ ก็ทำกันแบบฉุนเฉียว บางแห่งไม่สามารถเสร็จทันตามกำหนด เครื่องไม้เครื่องมืออาคารสถานที่เรียนก็ไม่มีความพร้อม สถาบันแต่ละแห่งต้องแก้ปัญหาเฉพาะหน้าเอาเอง “คนโคราช (2545, หน้า 8) ได้เขียนไว้ว่า ”

ตามที่รัฐบาลมีนโยบายในการจัดตั้งกองทุนหมู่บ้านและชุมชนเมืองแห่งชาติขึ้น ซึ่งมี พ.ต.ท. ทักษิณ ชินวัตร เป็นนายกรัฐมนตรี และถือว่าเป็นนโยบายสำคัญอย่างยิ่งในการต่อสู้กับปัญหาความยากจนของประชากรส่วนใหญ่ของประเทศที่กำลังเผชิญอยู่เพื่อเป็นการสร้างกระบวนการพึ่งพาตนเองของหมู่บ้านและชุมชนเมืองในด้านการเรียนรู้การสร้างและพัฒนาความคิดริเริ่มการแก้ไขปัญหา โดยรัฐบาลได้จัดตั้งกองทุนหมู่บ้านและชุมชนเมืองกองทุนละ 1 ล้านบาท โดยมีเป้าหมายมีการทางหมู่บ้านมีการบริหารจัดการการเงินกองทุนเอง นอกจากนี้ยังมีการจัดตั้งคณะกรรมการสนับสนุนและติดตามการดำเนินการอีกด้วย

ชีวิตรชุมชน (2545, หน้า 5) ได้เขียนไว้ว่า กองทุนหมู่บ้านจะต้องไม่ใช่เงินเป็นเครื่องมือเพื่อผลประโยชน์ฉาบฉวยของตัวเองและพวกพ้องเท่านั้น แต่จะต้องเอื้ออำนวยให้เงินก้อนนี้ส่งผลเป็นการยกระดับให้ชุมชนเกิดความเข้มแข็งมากยิ่งขึ้น

เป้าหมายที่จับต้องได้ง่ายของกองทุนหมู่บ้านคงเป็นเรื่องของการใช้ชาวบ้านมีเงินทุนหมุนเวียนในการสร้างผลิตภัณฑ์ของชุมชนและสร้างรายได้ของชาวบ้านเป็นหลักเพื่อส่งผลต่อการเพิ่มกำลังซื้อให้กับระบบเศรษฐกิจ

บทที่ 3

วิธีการดำเนินการประเมินโครงการ

เนื้อหาสำคัญในบทนี้จะนำเสนอเกี่ยวกับวิธีดำเนินการประเมินโครงการ ซึ่งประกอบด้วย วิธีประเมินโครงการ ประชากรกลุ่มตัวอย่าง ตัวแปรและตัวชี้วัด เครื่องมือที่ใช้ในการประเมิน การเก็บรวบรวมข้อมูล การวิเคราะห์ข้อมูล โดยมีรายละเอียดของหัวข้อแต่ละหัวข้อ

1. วิธีประเมินโครงการ

รูปแบบรายงานการประเมินโครงการดังนี้ เป็นเป็นรูปแบบในการประเมินเชิงคุณภาพและเชิงปริมาณ โดยข้อมูลที่ใช้ในการศึกษาเพื่อประกอบในการประเมินโครงการได้มาจากการสัมภาษณ์ และการสังเกต ของหน่วยพื้นที่ศึกษาเฉพาะกรณี หน่วยที่ใช้ในการวิเคราะห์เป็นการวิจัยเฉพาะกรณี เกี่ยวกับการจัดการและประเมินโครงการ ใช้หน่วยกรณีศึกษาของกองทุนหมู่บ้านหนองสะแกพัฒนา หมู่ที่ 11 ต. พันดุง อ. ขามทะเลสอ จ. นครราชสีมา

รูปแบบการประเมินใช้กรอบความคิดทฤษฎีหรือต้นแบบทางความคิดที่ใช้ในการประเมินโครงการของกองทุนหมู่บ้านหนองสะแกพัฒนา ใช้กรอบความคิดทฤษฎีระบบซึ่งทฤษฎีมีหลายท่านที่มีแนวคิดทางทฤษฎีระบบแต่ในการประเมินครั้งนี้ใช้รูปแบบแนวความคิดระบบของสตฟเพิมบีม โดยที่รู้จักกันทั่วไปก็คือ “CIPP Model” ซึ่งคำว่า CIPP Model อักษรย่อมีความหมายดังนี้ C (Context) หมายถึง บริบทของหมู่บ้านหนองสะแกพัฒนา I (Input) หมายถึง ปัจจัยนำเข้าของหน่วยระบบ เช่น นโยบายของรัฐบาล คณะกรรมการกองทุน P (Process) หมายถึง กระบวนการของหน่วยระบบ เช่นการคัดเลือกผู้กู้ การบริหารกองทุน และ P (product) หมายถึง ผลผลิตของหน่วยระบบของกองทุนหมู่บ้านหนองสะแกพัฒนา เช่น จำนวนผู้ได้กู้เงิน จำนวนเท่าไร

CIPP Model กองทุนหมู่บ้านหนองสะแกพัฒนา แบ่งส่วนประกอบออกเป็น 3 ส่วน คือ ส่วนที่ 1 เป็นหน่วยระบบ A คือหน่วยระบบการบริหารจัดการกองทุนหมู่บ้านหนองสะแกพัฒนา ในระบบองค์รวม หน่วยระบบ A มีองค์ประกอบย่อย 3 ส่วนได้แก่

I (Input) มีปัจจัยนำเข้าได้แก่

- นโยบาย
- คณะกรรมการหมู่บ้าน
- เงิน 1 ล้าน บาท
- สมาชิกกองทุนเงินล้าน
- เงินที่ผู้กู้ชำระคืน

P (Process) กระบวนการ ได้แก่

- การคัดเลือกผู้กู้
- การบริหารกองทุน
- การทำบัญชี
- การรับชำระหนี้

P (product) ผลผลิต ได้แก่

- จำนวนผู้ที่ได้กู้
- ยอดเงินที่ให้กู้
- เงินสะสม

ส่วนที่ 2 หน่วยระบบ B คือ หน่วยระบบการดำเนินงานของผู้กู้แต่ละรายมีองค์ประกอบย่อย 3 ส่วน ได้แก่

I (Input) ปัจจัยนำเข้า ได้แก่

- เงินที่กู้มาได้
- เงินอื่นๆ
- สถานที่และวัตถุดิบ
- แรงงาน

P (process) กระบวนการ ได้แก่

- การทำกิจการ
- ตลาด
- การหาวัตถุดิบ
- การทำบัญชี

P (Product) ผลผลิต ได้แก่

- รายได้เป็นเงิน
- ผลเป็นสิ่งของ
- ผลเป็นชื่อเสียง
- ผลเป็นความพอใจ

ส่วนความเชื่อมโยงที่มีความสำคัญ ของหน่วยระบบ A และ B ก็คือเมื่อ P (Product) ผลผลิตของหน่วยระบบ A ก็คือ ยอดเงินที่ให้กู้ ก็จะเข้ามาเป็น Input ปัจจัยนำเข้าของหน่วยระบบ B ก็คือ เงินที่กู้มาได้ และเมื่อหน่วยระบบ B ปัจจัยนำเข้าสู่หน่วยระบบ Process กระบวนการก็จะออกมาเป็น Product ผลผลิตของหน่วยระบบ B ก็คือ รายได้ที่เงิน ก็จะกลับไปเป็น Input ปัจจัยนำ

เข้าของหน่วยระบบ A ก็คือ เงินที่ผู้กู้ชำระคืน อีกค่อหนึ่ง และก็จะหมุนเวียน เป็นวัฏจักรจนกว่าโครงการกองทุนหมู่บ้านและชุมชนเมืองจะสิ้นสุดลง

ส่วนที่ 3 หน่วยระบบ C (Context) บริบทชุมชนเป็นหน่วยระบบที่อยู่นอกโครงการกองทุนหมู่บ้านและชุมชนเมืองแต่ก็เป็นตัวแปรต่อโครงการได้แก่

- ประวัติความเป็นมาของหมู่บ้าน
- สภาพภูมิศาสตร์ปัจจุบัน
- สภาพปัจจุบัน
- ด้านเศรษฐกิจของหมู่บ้าน
- ด้านวัฒนธรรม

ขอบเขตของการวิจัย เฉพาะกรณีประเมิน โครงการกองทุนหมู่บ้านหนองสะแกพัฒนา ระหว่างผู้เขียนได้ปฏิบัติงานตั้งแต่เดือนธันวาคม ถึงเดือนกันยายน พ.ศ. 2545 ซึ่งเหตุผลการเลือกประเมินโครงการกองทุนหมู่บ้านและชุมชนเมืองของหมู่บ้านหนองสะแกพัฒนา หมู่ที่ 11 ต. พันดุง อ. ขามทะเลสอ จ. นครราชสีมา เนื่องจาก ได้เป็นบัณฑิตประจำกองทุนหมู่บ้าน

2. ประชากรกลุ่มตัวอย่าง

2.1 ประชากร

ประชากรที่ใช้ในการวิจัยในครั้งนี้เป็นประชากรของหมู่บ้านหนองสะแกพัฒนา ประชากรผู้เขียนได้เลือกในการหาข้อมูล กลุ่มที่ 3 โดยเลือกกลุ่มประชากรดังนี้

กลุ่ม A หมายถึง ภาพรวมของกองทุนหมู่บ้านหนองสะแกพัฒนา

กลุ่ม B หมายถึง สมาชิกผู้กู้แต่ละราย

กลุ่ม C หมายถึง บริบทชุมชน

2.1.1 กลุ่ม A ภาพรวมของกองทุนหมู่บ้านหนองสะแกพัฒนา ประชากรของหน่วยระบบได้แก่

- คณะกรรมการกองทุนหมู่บ้านทั้งหมด 15 คน
- สมาชิกเงินกองทุนหมู่บ้านและชุมชนเมืองที่ไม่ได้กู้
- ชาวบ้านทั่วไปที่ไม่ได้เป็นสมาชิกเงินกองทุนหมู่บ้านและชุมชนเมือง

2.1.2 กลุ่ม B สมาชิกผู้กู้แต่ละราย

สมาชิกผู้กู้แต่ละราย ณ เวลาที่ทำการประเมินโครงการอยู่ โดยมีสมาชิกขอกู้ทั้งหมด 36 ราย และได้รับการอนุมัติกู้ 33 คน จากสมาชิกทั้งหมด 53 คน คิดเป็นร้อยละ 62.26 %

ประชากรกลุ่มตัวอย่าง

ประชากรที่ใช้ในการหาข้อมูลเป็นประชากรของประชาชนในหมู่บ้านหนองสะแกพัฒนาที่เป็นสมาชิกของกองทุนและไม่เป็นสมาชิก ประชากรของหมู่บ้านหนองสะแกพัฒนาที่อยู่จริง มีทั้ง

หมด 178 คน เป็นชาย 89 คน คิดเป็นร้อยละ 50 % เป็นหญิงร้อยละ 50 % (จากการสำรวจจริง เมื่อเดือน ธันวาคม พ.ศ. 2545) และได้แบ่งกลุ่มประชากรออกเป็น 3 กลุ่ม เพื่อที่จะได้คัดเลือกหากลุ่มตัวอย่างคือ

กลุ่ม A คือ การบริหารจัดการกองทุนหมู่บ้านหนองสะแกพัฒนา

กลุ่ม B สมาชิกผู้กู้แต่ละราย

กลุ่ม C บริบทชุมชน

2.1 กลุ่ม A การบริหารจัดการกองทุนหมู่บ้านหนองสะแกพัฒนา ประชากรและกลุ่มตัวอย่างในระบบนี้ได้แก่

2.1.1 ประชากรที่เป็นคณะกรรมการกองทุนทั้งหมด 15 คน เป็นหญิง 8 คนคิดเป็นร้อยละ 53.33 % เป็นชาย 7 คน คิดเป็นร้อยละ 46.67 % กลุ่มตัวอย่าง ของคณะกรรมการกองทุนใช้วิธีหาโครงการสุ่มตัวอย่าง โดยใช้สุ่มตัวอย่างแบบมีระบบ (Systematic random sampling) โดยการสุ่มเอาเฉพาะการเลือกรายชื่อคณะกรรมการเอาเฉพาะเลขคี่ จะได้กลุ่มตัวอย่างทั้งหมด 8 คน คิดเป็นร้อยละ 53.33 %

2.1.2 ประชากรของกลุ่มสมาชิกกองทุนหมู่บ้านและชุมชนเมืองที่ไม่ได้กู้ สมาชิกกองทุนหมู่บ้านหนองสะแกพัฒนามีทั้งหมด 53 คน ขอกู้ 33 คน ไม่ได้ขอกู้ 21 คน กลุ่มตัวอย่างของสมาชิกกองทุนหมู่บ้านและชุมชนเมืองที่ไม่ได้กู้ใช้วิธีการหาสุ่มตัวอย่างโดยวิธีการเลือกสุ่มแบบง่าย (Simple random sampling) โดยเลือกเอามา จำนวน 10 คน คิดเป็นร้อยละ 47.62 %

2.2 กลุ่ม B สมาชิกผู้กู้แต่ละราย

ประชากรของสมาชิกผู้กู้แต่ละรายมีทั้งหมด 33 คน 36 ราย เพราะว่ามีสมาชิก 3 คน ที่กู้ถึง 2 ครั้งจากสมาชิกกองทุนทั้งหมด 53 คน คิดเป็นร้อยละ 60.37 % ของจำนวนผู้กู้ โดยสมาชิกกู้เงินไปประกอบอาชีพดังต่อไปนี้

1. ด้านการเกษตร จำนวน 28 คนรวมเป็นเงิน 720,000 บาทคิดเป็นร้อยละ 84.85 % ของสมาชิกผู้กู้ที่ขอกู้ไปประกอบอาชีพ
2. ด้านการค้าขาย จำนวน 4 คน รวมเป็นเงิน 80,000 คน คิดเป็นร้อยละ 12.13 % ของสมาชิกกองทุนที่ขอกู้ไปประกอบอาชีพ
3. ด้านการบริการ จำนวน 1 คน รวมเป็นเงิน 20,000 บาท คิดเป็นร้อยละ 3.02 % ของสมาชิกกองทุนที่ขอกู้ไปประกอบอาชีพ

ส่วนการสุ่มตัวอย่างใช้การสุ่มตัวอย่าง 100 % เต็ม

2.3 กลุ่ม C บริบทชุมชน

ประชากรของกลุ่มบริบทชุมชนประชากรในการหาข้อมูลในกลุ่มนี้ได้แก่

1. หัวหน้าครอบครัวทั้งหมด 56 ครอบครัว ของหมู่บ้านหนองสะแกพัฒนา (ความจำเป็นพื้นฐาน (จปฐ) , 2545 ซึ่งการสุ่มตัวอย่างใช้แบบ 100 % เต็ม

3. ตัวแปรและตัวชี้วัด

ในการประเมินโครงการในครั้งนี้ผู้เขียนได้แบ่งตัวแปรและตัวชี้วัด ออกเป็น 3 กลุ่ม คือ

กลุ่ม A การบริหารการจัดการกองทุนหมู่บ้านหนองสะแกพัฒนา

กลุ่ม B สมาชิกผู้กู้แต่ละราย

กลุ่ม C บริบทชุมชน

3.1 กลุ่ม A การบริหารการจัดการกองทุนหมู่บ้านหนองสะแกพัฒนา ได้แบ่งออกเป็น 3 ตัวแปร

3.1.1 ตัวแปรในด้านปัจจัยนำเข้า Input มีตัวแปรและตัวชี้วัดดังต่อไปนี้

ตัวแปร

ตัวชี้วัด

1.นโยบายรัฐบาล

- การประชาสัมพันธ์ของรัฐบาล
- การมีอนุกรรมการเกี่ยวข้อง
- การมีบุคคลที่เกี่ยวข้องกับกองทุนมาให้ความรู้

2.คณะกรรมการหมู่บ้าน

- มีคณะกรรมการบริหารกองทุน
- จำนวนคณะกรรมการบริหารกองทุน
- มีการคัดเลือกคณะกรรมการตามระเบียบกองทุน
- มีการจัดทำข้อระเบียบบังคับ
- มีการประชุมคณะกรรมการ

3. เงิน 1 ล้านบาท

- มีเงิน 1 ล้านบาทเข้า
- มีกองทุนอยู่แล้วก็กองทุน

4. สมาชิกกองทุนเงิน 1 ล้านบาท

- จำนวนสมาชิกกองทุน
- มีการรับสมาชิกกองทุนตามระเบียบข้อบังคับ

5. เงินที่ผู้กู้ชำระคืน

- มีการส่งคืนครบจำนวนที่กู้
- ดอกเบี้ย

3.1.2 ตัวแปรด้านกระบวนการ Process มีตัวแปรดังนี้

ตัวแปร

ตัวชี้วัด

1 การคัดเลือกผู้กู้

- รายได้
- ทรัพย์สิน
- หนี้สิน

- การประกอบอาชีพ
- 2. การบริหารกองทุน
 - มีการบริหารอย่างเป็นระบบ
 - มีการแบ่งหน้าที่คณะกรรมการกองทุน
 - มีการเรียกประชุมสมาชิก
 - มีการกำกับดูแลสมาชิก
 - มีการบริหารกันอย่างโปร่งใส
- 3. การทำบัญชี
 - มีการจัดทำบัญชีอย่างเป็นระบบ
 - มีการบันทึกรายงาน
 - สมาชิกตรวจสอบได้
- 4. การรับชำระหนี้
 - มีระเบียบในการชำระหนี้

3.1.3 ตัวแปรในด้านผลผลิต Product มีตัวแปรและตัวชี้วัดต่อไปนี้

ตัวแปร

1. จำนวนผู้ที่ได้กู้

ตัวชี้วัด

- มีการปล่อยเงินกู้อย่างยุติธรรม

- ยอดผู้ได้กู้

2. ยอดเงินที่ให้กู้

- มียอดเงินให้กู้คนละเท่าไร

- มีการกู้เกินในวงเงิน

- มีหลักประกันในการขอกู้

3. เงินสะสม

- ยอดเงินสะสม

- มีการปล่อยเงินกู้ของเงินสะสม

- มีการปล่อยเงินกู้เงินสะสม

3.2 กลุ่ม B สมาชิกผู้กู้แต่ละราย ได้แบ่งตัวแปรออกเป็น 3 ตัวแปร คือ

3.2.1 ตัวแปรด้านปัจจัยนำเข้า (Input) ซึ่งมีตัวแปรและตัวชี้วัดดังต่อไปนี้

ตัวแปร

1. เงินที่ผู้มาได้

ตัวชี้วัด

- จำนวนที่ผู้มาได้แต่ละราย

- มีการนำเงินมาใช้ตามวัตถุประสงค์ขอกู้

2. เงินอื่นๆ

- เงินทุนของสมาชิกผู้กู้

- เงินทุนนอกระบบ

- เงินกู้ธนาคาร

3. สถานที่และวัตถุดิบ

- มีสถานที่เป็นของตนเอง

- อัตราค่าเช่าของสถานที่
- แหล่งวัตถุดิบ
- 4. แรงงาน
 - อัตราค่าจ้าง
 - ปริมาณกำลังแรงงาน

3.2.2 ตัวแปรในด้านกระบวนการ Process ซึ่งมีตัวแปรและตัวชี้วัดดังต่อไปนี้

ตัวแปร

ตัวชี้วัด

1. การทำกิจการ
 - ประสิทธิภาพในการทำกิจการ
 - มีองค์กรทั้งภาครัฐและเอกชน
 - ความสามารถในการดำเนินกิจการ
2. ตลาด
 - ตลาดที่รองรับ
 - ความต้องการของตลาด
 - มีความช่วยเหลือในทางตลาดของภาครัฐบาล
3. การหาวัตถุดิบ
 - ความสามารถในการหาวัตถุดิบ
 - ราคาวัตถุดิบ
4. การทำบัญชี
 - มีการจัดทำบัญชีของสมาชิกแต่ละราย
 - มีการจัดทำอย่างเป็นระบบ
 - มีคนช่วยในการแนะนำในการทำบัญชี

3.2.3 ตัวแปรในด้านผลผลิต (Product) ซึ่งมีตัวแปรและตัวชี้วัดดังต่อไปนี้

ตัวแปร

ตัวชี้วัด

1. รายได้เป็นตัวเงิน
 - เท่าทุน
 - ขาดทุน
 - กำไร
2. ผลเป็นสิ่งที่ของ
 - ความคุ้มค่าของสิ่งของเมื่อเทียบกับต้นทุน
3. ผลเป็นชื่อเสียง
 - ความพอใจของสมาชิกแต่ละราย
4. ผลเป็นความพอใจ

3.3 กลุ่ม C บริบทชุมชน ได้แบ่งตัวชี้วัดดังต่อไปนี้

ตัวแปร

ตัวชี้วัด

1. ประวัติของหมู่บ้าน
 - ที่มาชื่อหมู่บ้าน
 - เริ่มก่อตั้ง
 - กลุ่มแรกที่เริ่มก่อตั้ง

- คนกลุ่มแรกที่ยอพยพมา
 - สาเหตุของการอพยพ
 - สภาพภูมิศาสตร์ของหมู่บ้านก่อนตั้งหมู่บ้าน
 - อาชีพแรกของหมู่บ้าน
 - การเปลี่ยนแปลงทางด้านสาธารณสุขไป
2. สภาพภูมิศาสตร์ปัจจุบัน
- อาณาเขต
 - ที่ตั้ง
 - สภาพป่าสัตว์ป่า
 - สภาพดิน
3. สภาพปัจจุบัน
- ประชากร
 - การประกอบอาชีพ
 - การศึกษา
 - แหล่งน้ำ
4. ด้านเศรษฐกิจหมู่บ้าน
- รายได้
 - พื้นที่ทำการเกษตร
 - ผลผลิตด้านต่างๆ
 - การผลิตผลผลิตในหมู่บ้าน
 - การออกไปขายแรงงานต่างถิ่น
4. ด้านวัฒนธรรม
- ศาสนา
 - ภาษา
 - แหล่งท่องเที่ยว
 - งานประเพณี
 - ภูมิปัญญาชาวบ้าน
 - ด้านอื่นๆ

4. เครื่องมือที่ใช้ในการประเมิน

ในการประเมินโครงการในครั้งนี้ผู้เขียนได้ใช้เครื่องมือในการเก็บรวบรวมข้อมูล ก็คือแบบการสัมภาษณ์ ซึ่งแบบการสัมภาษณ์ โครงการจัดทำมาให้มีทั้งหมด 12 แบบ หรือที่เรียกว่า บร 1 – บร 12 ซึ่งแต่ละแบบมีความแตกต่างกันดังนี้

แบบรายงาน บร 1 แบบเก็บข้อมูลบริบทชุมชนหมู่บ้าน

แบบรายงาน บร 2 แบบเก็บข้อมูลตัวชี้วัดความเข้มแข็งของชุมชน

แบบรายงาน บร 3 แบบรายงานความรู้ความเข้าใจทัศนคติที่มีต่อกองทุนหมู่บ้านและชุมชนเมือง

แบบรายงาน บร 4 แบบรายการปฏิบัติงานรายเดือน

แบบรายงาน บร 5 แบบรายการจัดเวทีบริหารจัดการกองทุนหมู่บ้านและชุมชนเมือง

แบบรายงาน บร 6 แบบรายงานผลการจัดเวทีกลุ่มผู้กู้เงินกองทุนหมู่บ้านและชุมชนเมือง

แบบรายงาน บร 7 แบบรายงานผลการสัมภาษณ์และค้นหาตัวชี้วัดความเข้มแข็งของชุมชน

ใน ทัศนระของประชาชน

แบบรายงาน บร 8 โครงการเศรษฐกิจชุมชนหนึ่งตำบลหนึ่งผลิตภัณฑ์

แบบรายงาน บร 9 แบบบันทึกการสัมภาษณ์

แบบรายงาน บร 10 แบบรายงานสรุปบทเรียนชุมชนหมู่บ้าน

แบบรายงาน บร 11 แบบรายงานการเจาะลึกรายการกรณี

แบบรายงาน บร 12 แบบรายงานการวิเคราะห์การจัดทำแผนแม่บทชุมชน (สำนักมาตรฐานการศึกษา, 2544 , หน้า 42)

5. การเก็บรวบรวมข้อมูล

ข้อมูลที่หามาได้มา 2 แหล่ง คือ

1. ข้อมูลที่เป็นปฐมภูมิ (Primary Data Source) เป็นแหล่งข้อมูลและผู้เขียนได้เก็บข้อมูลจากกลุ่มเป้าหมายโครงการ โดยใช้วิธีการเก็บข้อมูล 3 อย่างคือ

1.1 โดยเก็บข้อมูลจากการสัมภาษณ์ (Interview)

การเก็บข้อมูลในการสัมภาษณ์ผู้เขียนได้สัมภาษณ์ด้วยการเผชิญหน้าระหว่างกลุ่มเป้าหมายที่ต้องการสัมภาษณ์ เพื่อประเด็นที่ต้องการข้อมูล และการสัมภาษณ์ ที่ใช้ในการสัมภาษณ์ เพื่อประเด็นที่ต้องการข้อมูลการสัมภาษณ์ 2 ประเภท คือ

1.1.1 การสัมภาษณ์แบบมีโครงสร้าง

(Structured Interview) เป็นการสัมภาษณ์ที่กำหนดประเด็นที่ต้องการสัมภาษณ์เอาไว้แล้ว ก็คือแบบ บร 1 – บร 12

1.1.2 การสัมภาษณ์แบบไม่มีโครงสร้าง (Unstructured Interview) เป็นการสัมภาษณ์ที่กำหนดประเด็นเฉพาะ หลัก ที่ใช้เป็นแนวทางในการสัมภาษณ์ซึ่งได้จำแนกเป็น 2 ทาง คือ

- การสัมภาษณ์แบบเจาะลึก (Depth Interview) เป็นการสัมภาษณ์ สมาชิกผู้กู้แบบรายการกรณี เพื่อที่จะได้ข้อมูลลึกๆ

- การสัมภาษณ์แบบไม่มีทิศทาง (Non directive Interview) เป็นการสัมภาษณ์โดยให้ผู้ถูกสัมภาษณ์ได้เล่าเรื่องต่างๆ ตามความพึงพอใจ เช่น ให้คนเฒ่าคนแก่เล่าเรื่องต่างๆเกี่ยวกับเรื่องอดีตของหมู่บ้าน หรือให้ชาวบ้านพูดถึงปัญหาต่างๆ ที่เกิดขึ้นในหมู่บ้านหรือกองทุนหมู่บ้าน

1.2 การสังเกต (Observation) เป็นการเก็บรวบรวมข้อมูลโดยใช้วิธีการสังเกตพฤติกรรมของกลุ่มชาวบ้านหนองสะแกพัฒนา โดยวิธีการคือ

- การสังเกต โดยเข้าไปมีส่วนร่วมในหมู่บ้านในการประกอบกิจกรรมต่างๆ เช่นงาน
- ประเพณี เข้าพรรษา เป็นต้น โดยที่ไม่ให้กลุ่มเป้าหมายรู้ว่ากำลังเก็บข้อมูล การอภิปรายกลุ่ม (Focus Group Discussion)

1.3 การเก็บรวบรวมข้อมูลจากกลุ่มเป้าหมายที่คล้ายคลึงกันประมาณ 7-8 คน การเก็บรวบรวมข้อมูลประเภทนี้ ได้เก็บข้อมูลจากกลุ่มอาชีพเดียวกัน เช่น กลุ่มผู้ปลูกมันสำปะหลัง กลุ่มผู้ปลูกเลี้ยงสัตว์ กลุ่มผู้ปลูกข้าว เป็นต้น

2. ข้อมูลที่เป็นทุติยภูมิ (Sceondary data Source)

เป็นแหล่งข้อมูลที่ได้มาจากแหล่งข้อมูลที่มีผู้เก็บข้อมูลได้สรุปเอาไว้แล้ว ซึ่งข้อมูลที่อยู่ในสารนิพนธ์เล่มนี้ เป็นข้อมูลที่ได้มาจากเอกสาร

- จ ป รฐ (ความจำเป็นพื้นฐาน)
- ก ช ช 2 ค
- หนังสือเอกสาร อ .บ. ต (องค์การบริหารส่วนตำบล)

6. การวิเคราะห์ข้อมูล

การวิเคราะห์ข้อมูลในการจัดทำสารนิพนธ์ ในเล่มนี้ใช้การวิเคราะห์ข้อมูล 2 ประเภท คือ

6.1 การวิเคราะห์ข้อมูลเชิงปริมาณ (Qualitative Analysis) เป็นการวิเคราะห์ข้อมูลที่อยู่ในลักษณะตัวเลข แล้วสรุปผล โดยใช้ค่าสถิติ สถิติที่ใช้ในการประเมิน ในครั้งนี้คือ

- การแจกแจงความถี่ (Frequency)
- ค่าร้อยละ (Percentage)
- ค่าเฉลี่ยเลขคณิต (Mean : \bar{x})

6.2 วิเคราะห์ข้อมูลในเชิงคุณภาพ (Qualitative Analysis) เป็นการวิเคราะห์ที่มีอยู่ในลักษณะของข้อความที่เขียนบรรยายความคิดเห็นในประเด็นที่กำหนดให้ แล้วสรุปผลโดยการประมวลความคิดเห็นเป็นข้อความที่จะนำไปใช้ในการอภิปรายในประเด็นต่างๆ

บทที่ 4

ผลการติดตามประเมินโครงการ

ผลการติดตามติดตามประเมินโครงการในชุดสารนิพนธ์เล่มนี้จะติดตามประเมินโครงการ 4 อย่างคือ

1. ผลการประเมินบริบทชุมชน
2. ผลการประเมินโครงการภาพรวมของกองทุนหมู่บ้านหนองสะแกพัฒนา
3. ผลการประเมินผู้รู้
4. สรุปการบรรลุวัตถุประสงค์การประเมินโครงการ

1. ผลการประเมินบริบทชุมชน

1.1 ประวัติความเป็นมาของหมู่บ้าน

1.1.1 ที่มาของชื่อหมู่บ้านหนองสะแกพัฒนา

ที่มาของชื่อหมู่บ้านหนองสะแกพัฒนา เพราะสาเหตุมาจากการแยกออกจากหมู่บ้านเดิมคือ หมู่บ้านหนองสะแก มาเป็นอีกหมู่บ้านหนึ่งเพราะว่า จะได้สะดวกในการปกครองมากขึ้น และก่อนยังไม่ได้แยกออกเป็น 2 หมู่บ้าน หมู่บ้านเดิมที่ชื่อว่า หนองสะแกมีอายุประมาณ 200 ปี และได้ชื่อว่าหนองสะแก เพราะว่า แต่ก่อนมีบริเวณหนองน้ำรอบๆ หนองน้ำต้นสะแกอยู่มาก เมื่อมีคนอพยพมาอยู่จึงได้เรียกชื่อตามสภาพภูมิศาสตร์ดังกล่าวว่า หนองสะแก (เกลี้ยง คงขุนทด การสื่อสารระหว่างบุคคล 3 มกราคม 2545)

1.1.2 เริ่มการก่อตั้ง

บ้านหนองสะแกพัฒนา แยกตัวออกจากบ้านเดิม ก็คือ บ้านหนองสะแกเมื่อประมาณปี พ. ศ. 2535 หรือเมื่อ 10 ปีที่แล้ว (สมจิตร โปร่งสันเทียะ การสื่อสารระหว่างบุคคล 2 กุมภาพันธ์ 2545)

1.1.3 คนกลุ่มแรกที่เริ่มมาก่อตั้ง

คนกลุ่มแรกที่เริ่มเข้ามาเป็นคนเลี้ยงวัว พาวัวมาหากินหญ้าเรื่อยๆ จนมาถึงแหล่งหนึ่งซึ่งเป็นบริเวณหนองน้ำที่ไม่ลึกและมีต้นสะแกขึ้นเต็มไปหมด หญ้าก็เยอะ และถัดไปอีกประมาณ 300 เมตร ก็เป็นที่โล่งลักษณะคล้ายเป็นทุ่งนามีหญ้าขึ้นเหมาะแก่การเลี้ยงวัว เมื่อกลับไปบ้านแล้วก็พาครอบครัวของตัวเองมาตั้งถิ่นฐานมาอยู่ที่นี่ และคนกลุ่มแรกที่อพยพมาก็คือ พ่อใหญ่ม่วง (ซึ่งเป็นทวดของแม่ใหญ่เกลี้ยง ที่มีอายุ 103 ปีที่ได้เล่าให้ฟัง) พ่อใหญ่สา พ่อใหญ่หนู พ่อใหญ่เอี่ยม แม่ใหญ่หั้น แม่ใหญ่ชีว เป็นต้น (เกลี้ยง คงขุนทด, การสื่อสารระหว่างบุคคล 3 มกราคม 2545)

1.1.4 คนกลุ่มแรกอพยพมาจาก

คนกลุ่มแรกที่อพยพมานั้นมาจากหมู่บ้านพลรัง หรือมาจากหมู่บ้านพลกรังในปัจจุบัน ซึ่งในปัจจุบันหมู่บ้านพลกรังอยู่ในอำเภอเมือง จังหวัดนครราชสีมา ซึ่งปัจจุบันอยู่ห่างจากหมู่บ้านหนองสะแกพัฒนาไปทางทิศตะวันออกประมาณ 5 กิโลเมตร ในทางทิศตะวันออก (เกลี้ยง คงขุนทด การสื่อสารระหว่างบุคคล 3 มกราคม 2545)

1.1.5 สาเหตุที่คนกลุ่มแรกอพยพมา

สาเหตุที่ทำให้คนกลุ่มแรกอพยพมาจากบ้านพลกรังนั้น เพราะว่าหาสถานที่ในการเลี้ยงวัวยาก จึงจำเป็นต้องแสวงหาที่เลี้ยงวัวมาเรื่อยๆ จนมาพบกับสถานที่ที่เป็นแหล่งน้ำและมีทุ่งหญ้าซึ่งเหมาะแก่การเลี้ยงวัวเป็นอย่างยิ่ง พวกเขาจึงตัดสินใจปักหลักอยู่ที่นั่นเรื่อยมา (เกลี้ยง คงขุนทด การสื่อสารระหว่างบุคคล 3 มกราคม 2545)

1.1.6 สภาพภูมิศาสตร์ของหมู่บ้านก่อนการตั้งหมู่บ้าน

สภาพภูมิศาสตร์ของหมู่บ้านที่มีคนมาอยู่มีสภาพภูมิศาสตร์ดังนี้

- ป่าไม้ สภาพของป่าไม้เป็นป่าเบญจพรรณ มีดินสะแกจำนวนมาก ดินตะแบก ดินเต็ง ดินรัง ดินมะเกลือ เป็นดิน ดินไม้ขึ้นหนาแน่นทำให้ลักษณะของป่าเป็นป่าทึบ
- สัตว์ป่า สัตว์ที่เหลืออยู่ในขณะนี้ก็มีพวกเสือบอง (เสือที่ชอบกินหมา) เสือปลาหมาจิ้งจอก หมูป่า กระต่าย ไก่ป่า กระรอก กระแต และนกต่าง ๆ และสัตว์อื่น ๆ เป็นจำนวนมาก
- ทุ่งนาโล่ง เป็นลักษณะทุ่งนาที่โล่งเป็นหญ้า และดินแห้งป่าขึ้นอยู่มาก เหมาะสำหรับการเลี้ยงวัวและควาย และทุ่งนาโล่งเหล่านี้ ก็มีชื่อเรียกต่างๆกัน นงค์ฟ้าง โนนตะลาด และบึง เป็นต้น
- หนองน้ำ มีลักษณะที่เป็นหนองน้ำไม่ลึกมีดินสะแกอยู่รอบๆ มีชื่อเรียกหนองน้ำว่าหนองสะแก (เกลี้ยง คงขุนทด ,การสื่อสารระหว่างบุคคล 3 มกราคม 2545)

1.1.7 อาชีพครั้งแรกที่ราษฎรอพยพ

อาชีพที่ชาวบ้านทำเป็นอาชีพดั้งเดิมก่อนที่จะย้ายมาจากหมู่บ้านพลกรัง คือการเลี้ยงวัวและการทำนา ซึ่งเป็นการทำกินไม่ใช้ทำเพื่อการขาย และต่อมาก็ทำอาชีพใหม่ เช่น

- การตีหม้อ ซึ่งการตีหม้อนั้นเป็นหม้อสำหรับการหุงต้มเกลือ และต่อมาก็ได้เลิกทำเพราะว่ามีการเปลี่ยนการทำเกลือแบบใหม่ เปลี่ยนจากการใช้หม้อมาใช้กะทะแทนในปี พ.ศ. 2454

- การทอผ้า เป็นการทอผ้าจำพวกผ้าซิ่น แต่ต่อมาก็เลิกเพราะหาวัตถุดิบในการทอยาก ซึ่งในช่วงนั้นยังไม่มีกรปลูกหม่อนเลี้ยงไหม ทำให้ต้องซื้อวัตถุดิบจากที่อื่น เลิกทำในปี พ.ศ. 2465

- การทำเกลือ คือการทำเกลือสินเธาว์โดยการทำการขุดเกลือจากพื้นที่ทำนาแล้ว นำมาต้มจนเป็นเกลือบริสุทธิ์ซึ่งการต้มจะต้องใช้พื้นที่ในการต้มเป็นจำนวนมาก เป็นสาเหตุใหญ่ในการเลิกทำเพราะหาเชื้อเพลิงยาก และเลิกประมาณ ปี พ. ศ. 2529 (เกลือขิง คงขุนทด การสื่อสารระหว่างบุคคล , 3 มกราคม 2545)

1.1.8 การเปลี่ยนแปลงทางด้านสาธารณูปโภค

เมื่อเริ่มทำการก่อสร้างหมู่บ้านถนนที่ใช้เป็นถนนแบบทางเกวียนและต่อมาเป็นถนนแบบลูกรัง เมื่อ พ.ศ.2527 ยาว 2000 เมตร คิดเป็นร้อยละ 95.24 % และต่อมาได้สร้างเป็นถนนคอนกรีต อีกประมาณ 100 เมตร คิดเป็นร้อยละ 4.76 % ซึ่งถนนในหมู่บ้านมีความยาวทั้งหมด 2,100 เมตร ไฟฟ้าเข้าสู่หมู่บ้าน เมื่อ พ. ศ. 2527 น้ำประปาที่รัฐบาลสร้างให้ยังไม่มี แต่ทางหมู่บ้านร่วมกันจัดขึ้นมาซึ่งยังไม่มีความมาตรฐานเท่าไร เพราะมีฝุ่นละอองออกมาจากท่อ และน้ำเค็ม สร้างเมื่อ ปี พ.ศ. 2539

2. สภาพภูมิศาสตร์ปัจจุบัน

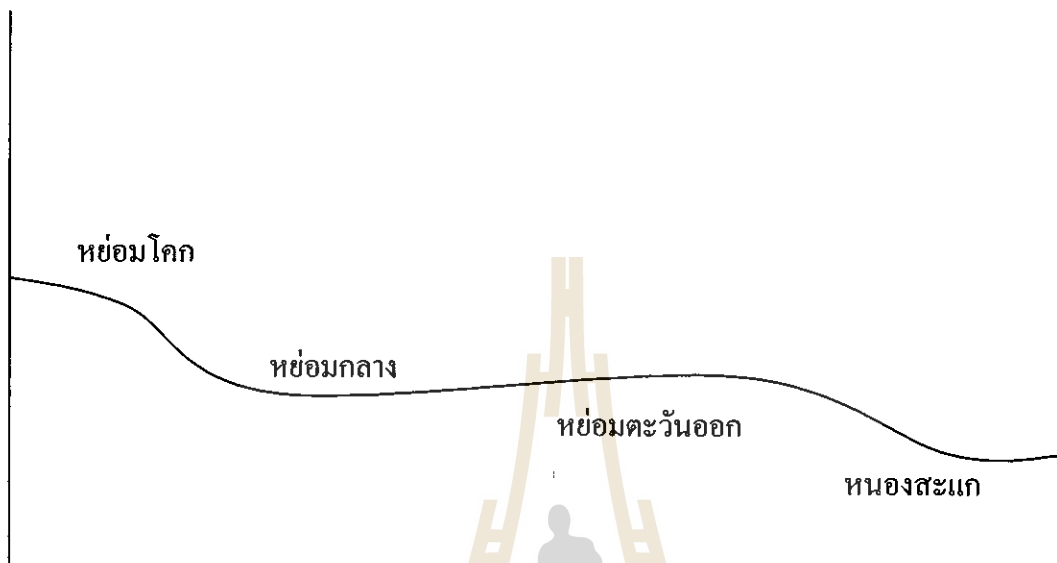
2.1 อาณาเขต

บ้านหนองสะแกพัฒนาปัจจุบันมีอาณาเขตคือ ทิศเหนือติดกับบ้านพุนผล อยู่ห่างกันประมาณ 900 เมตร ทิศตะวันตกติดกับบ้านหนองสะแก ซึ่งอยู่ตรงกันข้ามปากถนน ความกว้างของถนนประมาณ 4 เมตร ทิศตะวันตกเฉียงใต้ ติดกับบ้านบึงอ้อ ห่างกันประมาณ 2 กิโลเมตร ทิศใต้ติดกับบ้านโนนตาล อยู่ห่างกัน 600 เมตร ทิศตะวันออกติดกับบ้านโลกเขวน อยู่ห่างประมาณ 2 กิโลเมตร

2.2 ที่ตั้ง

บ้านหนองสะแกพัฒนาปัจจุบันตั้งอยู่ที่ หมู่ที่ 11 ต. พันดุง อ. ขามทะเลสอ จ. นครราชสีมา มีลักษณะพื้นที่สูงบ้างต่ำบ้าง และล้อมรอบไปด้วยทุ่งนาอันกว้างขวาง ซึ่งทุ่งนาทางทิศตะวันออกเรียกว่า ทุ่งน้ำฟ้า ทุ่งนาทางทิศตะวันตกเรียกว่า บึง และ โนนตะลาด และทุ่งนาทางทิศเหนือเรียกว่า หนองสะแก ซึ่งเกิดขึ้นก่อนการตั้งหมู่บ้าน และการเรียกที่ตั้งเช่น ห่อมโลก ห่อมกลาง และห่อมตะวันออก จะเรียกตามลักษณะที่ตั้ง ซึ่งห่อมโลกสูง ห่อมกลางเป็นที่ราบ ส่วนห่อมตะวันออกจะอยู่ทางตะวันออกของหมู่บ้าน จะเป็นจากภาพประกอบดังนี้

ตะวันตก
 ได้ + เหนือ
 ตะวันออก



รูปที่ 4.1 ลักษณะพื้นที่ของหมู่บ้านหนองสะแกพัฒนา

2.3 สภาพป่าไม้และสัตว์ป่า

พื้นที่ในหมู่บ้านหนองสะแกพัฒนามีพื้นที่ทั้งหมด 1,250 ไร่ เป็นพื้นที่ป่าประมาณ 65 ไร่ คิดเป็นร้อยละ 5.2 % แบ่งเป็นพื้นที่ออกเป็นดังนี้

ป่าช้า 5 ไร่ คิดเป็นร้อยละ 0.4 %

ป่าในวัด 20 ไร่ คิดเป็นร้อยละ 1.6 %

ป่าสาธารณะ 40 ไร่ คิดเป็นร้อยละ 3.2 %

และเนื่องจากป่าไม้ในปัจจุบันไม่อุดมสมบูรณ์ เหมือนแต่ก่อน ทำให้การประกอบอาชีพบางอย่างต้องเลิกทำ เช่น การทำเกลือ เพราะต้องใช้พื้นที่ในการต้มเกลือมาก จึงเป็นอุปสรรคในการทำเกลือ ทำให้ขาดรายได้อีกทางหนึ่ง สัตว์ป่าในปัจจุบันไม่เหลือ แต่ยังคงเห็น อยู่ในหมู่บ้านก็คือ กระแต กระรอกก็ยังคงมีให้เห็นบ้าง

2.4 สภาพดิน

สภาพดินของหมู่บ้านหนองสะแกพัฒนาเป็นสภาพดินร่วนปนทราย ซึ่งดินชนิดนี้มีคุณสมบัติกักเก็บน้ำไม่ค่อยอยู่ จึงไม่สามารถปลูกพืชได้หลากหลาย ซึ่งไม่เหมือนกับดินภาคกลาง ภาคตะวันออกและภาคใต้ดินเหล่านี้ปลูกพืชทางการเกษตรได้ดี พืชที่ปลูกได้ดีในดินชนิดนี้คือ

มันสำปะหลัง อ้อย ข้าวโพด จึงทำให้ชาวบ้านในหมู่บ้านหนองสะแกพัฒนานิยมปลูกมันสำปะหลัง เพราะเป็นพืชทนแล้งได้ดีและมีรายได้จากการปลูกมันสำปะหลังเป็นส่วนใหญ่

ปัญหาอีกอย่างหนึ่งของดินก็คือ เกลือขึ้นผิวดินตามดินไม่สามารถปลูกข้าวได้ เพราะดินเค็ม และการทำเกลือก็ไม่ได้เพราะหาพืงได้ยาก ทำให้เป็นอุปสรรคในการประกอบอาชีพ

3. สภาพปัจจุบัน

3.1 ประชากร

บ้านหนองสะแกพัฒนามีครัวเรือนทั้งหมด 59 หลังคาเรือนมีประชากรทั้งหมดตามสำมะโนครัว 281 คน เป็นชาย 131 คน คิดเป็นร้อยละ 46.62. % เป็นหญิง 150 คน คิดเป็นร้อยละ 53.38 %

แต่มีประชากรอาศัยอยู่จริง 178 คน ออกไปทำงานนอกพื้นที่ ต่างจังหวัด กรุงเทพฯ และต่างประเทศ ซึ่งแบ่งออกได้ ดังนี้



ตารางที่ 4.1 จำนวนร้อยละของจำนวนประชากรจำแนกตามลักษณะของประชากร

ลักษณะประชากร	จำนวนคน	ร้อยละ
1. เพศ		
- ชาย	78	50
- หญิง	78	50
2. อายุ		
- 1 วัน 3 ปี เต็ม	5	2.8
- 3 ปี 1 วัน 6 ปี เต็ม	4	2.2
- 6 ปี 1 วัน 12 ปี เต็ม	16	8.9
- 12 ปี 1 วัน 14 ปี เต็ม	10	5.6
- 14 ปี 1 วัน 18 ปี เต็ม	12	6.7
- 18 ปี 1 วัน 50 ปี เต็ม	82	4.6
- 50 ปี 1 วัน 60 ปี เต็ม	21	11.80
- 60 ปี ขึ้นไป	28	16
3. จบการศึกษา		
ป. 4 – 6	123	69.10
ม.1 – ม.6	23	12.92
ปริญญาตรีขึ้นไป	6	3.37
4. คนพิการ		
หญิง	-	-
ชาย	1	0.5
5. ประชากรอายุ 60 ปีขึ้นไป ไม่มีผู้อุปการะ	-	-
6. ประชากรอายุ 60 ปี ที่ได้รับการสงเคราะห์จากรัฐ	9	32
7. ประชากรที่ไม่สามารถอ่านเขียนได้	-	-

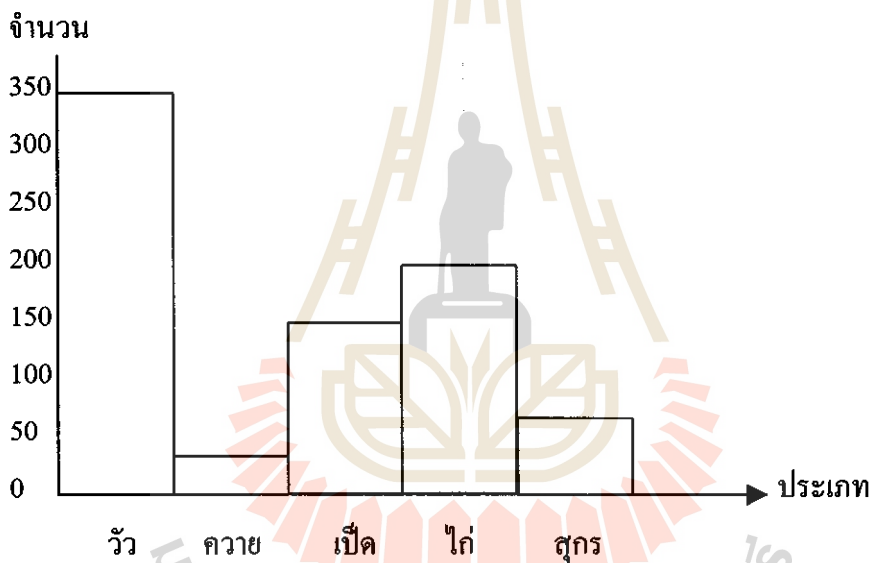
จะเห็นได้ว่าประชากรที่อาศัยอยู่จริงของหมู่บ้านหนองสะแกพัฒนาเป็นชายและหญิงเท่ากัน แต่คนส่วนใหญ่จะเป็นวัยทำงานก็คือตั้งแต่ 18-60 ปี ถึง 103 คน จึงทำให้เป็นจุดแข็งของหมู่บ้านเพราะว่ากำลังแรงงานในภาคเกษตรกรรมไม่ต้องไปจ้างแรงงานนอกหมู่บ้านทำให้เงินยังคงหมุน

เวียนอยู่ในหมู่บ้าน ซึ่งการศึกษาส่วนใหญ่จะจบชั้น ป.4 – ป.6 แต่ก็ไม่เป็นอุปสรรคในการบริหารงานกองทุนเพราะว่า สามารถอ่านหนังสือได้ทุกคน และความรับผิดชอบต่อด้านสังคมของหมู่บ้านก็ไม่ค่อยมีเพราะคนชราที่ไม่สามารถช่วยตัวเองได้ไม่มี และจำนวนคนพิการก็มีเพียง 1 คน และ 1 คนนี้ก็มีผู้อุปการะจึงไม่มีปัญหาด้านนี้

ส่วนปัญหาผู้ติดยาเสพติดก็ไม่มี และผู้ติดเอดส์ก็ไม่มีแต่ส่วนมากยามว่างประชากรผู้ชายมักจะนิยมกินเหล้า สูบบุหรี่ แต่ถึงเวลาทำงานก็สามารถไปทำงานได้

3.1.2 ประชากรสัตว์เลี้ยง

สัตว์เลี้ยงของหมู่บ้านหนองสะแกพัฒนาส่วนมากจะเป็นวัว ไก่ สุกร เป็ด จะแยกออกเป็นตามจำนวนสัตว์เป็นประเภทแผนภูมิแท่งดังนี้



แผนภูมิที่ 4.1 ประเภทของจำนวนสัตว์เลี้ยง

จากแผนภูมิจะเห็นว่าสัตว์เลี้ยง มีการเลี้ยงวัวเป็นจำนวนมาก อาชีพเสริมจากการปลูกมันสำปะหลังส่วนเป็ด ไก่ ก็เลี้ยงมีไว้ขายบ้างกินบ้างประหยัดค่าอาหาร ส่วนควาย และสุกร ก็เลี้ยงไว้ขายเช่นกัน

3.2 การประกอบอาชีพ

การประกอบอาชีพของชาวบ้านหนองสะแกพัฒนา ส่วนมากประกอบอาชีพหลายอย่างต่อครัวเรือน ส่วนมากเป็นอาชีพเกี่ยวกับการเกษตร เช่น ปลูกมันสำปะหลัง เลี้ยงวัวควายในฤดูทำนเวลาว่างรับจ้าง เช่น งานก่อสร้าง รับจ้างขุดมัน เป็นต้น และพื้นที่ในการทำเกษตรแบ่งออกเป็นพื้นที่นา 141 ไร่ ที่สวน 266 ไร่ รวมเป็น 907 ไร่ ดังตารางต่อไปนี้

ตารางที่ 4.2 ตารางแสดงลักษณะร้อยละของการประกอบอาชีพ

ลักษณะ	จำนวน(ครอบครัว)	ร้อยละ
1. การประกอบอาชีพ		
- ทำนา	40	71
- ค้าขาย	5	8
- ทำไร่	46	82.1
- เลี้ยงสัตว์	12	21.4
- รับจ้าง	1	1.7
2. ที่ดินเป็นของตัวเอง		
- 1-5 ไร่	2	3.6
- 6-10 ไร่	15	26.8
- 11-20 ไร่	3	5.3
- 21-50	28	50
- 51 ไร่ขึ้นไป	6	10.7
3. จำนวนที่เช่าที่ดิน	2	3.6

จากตารางจะเห็นว่าครัวเรือนประกอบอาชีพหลายอย่างทำให้มีรายได้เข้ามาหลายทาง แต่อาชีพหลักก็คือการปลูกมันสำปะหลัง ทำนา ซึ่งพื้นที่ทำกินส่วนมากเป็นของตนเอง 96.4 % แสดงให้เห็นว่าชาวบ้านไม่ต้องเสียค่าเช่าที่ ทำให้ลดต้นทุนในการผลิต ครัวเรือนของหมู่บ้านหนองสะแกพัฒนามีที่ไร่ 21 - 50 ไร่ มีมากถึง 50% ส่วนอีกสองครัวเรือนที่ไม่มีที่ทำกินก็เช่านายทุน ในอัตราไร่ละ 300 บาท ต่อปี

3.3 การศึกษา

3.3.1 โรงเรียนระดับประถม

โรงเรียนระดับประถมในหมู่บ้านหนองสะแกพัฒนาใช้ร่วมกับหมู่บ้านหนองสะแกหมู่ 5 ซึ่งเป็นโรงเรียนที่ก่อตั้ง ในปี พ.ศ. 2486 ปัจจุบันมีครูทั้งหมด 5 คน เป็น ชาย 3 คน เป็นหญิง 2 คน จบการศึกษาระดับปริญญาตรี มีนักเรียนทั้งหมด 64 คน มีห้องเรียนทั้งหมด 4 ห้อง มีชั้นอนุบาล 1 ใช้ร่วมกับอนุบาล 2 ชั้น ป. 1 เรียนร่วมกับ ชั้น ป. 2 ป. 3 เรียนร่วมกับ ป. 4 ป.5 เรียนร่วมกับ ป. 6 เหตุที่เรียนร่วมกันเพราะว่ามีจำนวนนักเรียนต่อห้องน้อย จึงจำเป็นต้องเรียนร่วมกัน และที่สำคัญมีครูเพียง 5 คน เหตุที่นักเรียนน้อยไม่ใช่ชาวบ้านไม่ให้ลูกเรียนหรือให้ลูกไปเรียนที่อื่น แต่

เป็นเพราะจำนวนเด็กเกิดใหม่ไม่ค่อยมี สาเหตุที่ทำให้ไม่มีเด็กเกิดใหม่เพราะว่าคนรุ่นใหม่ยังไม่มีครอบครัวอีกมาก หรือถ้าแต่งงานแล้วก็ยังไม่พร้อมที่จะมีบุตร เพราะว่ามีปัญหาทางเศรษฐกิจ

3.3.2 โรงเรียนระดับมัธยม

โรงเรียนระดับมัธยมของหมู่บ้านหนองสะแกพัฒนายังไม่เปิดสอนเพราะว่ามีเด็กน้อยซึ่งหมู่บ้านข้าง ๆ เช่น หมู่บ้านพันคง โนนตาล โตนด บึงอ้อ มีการเปิดสอนถึงระดับ ม. 3 แล้ว ทำให้เด็กที่จบ ป. 6 ในหมู่บ้านไปเรียนต่อที่อำเภอ ส่วนมากเรียนที่โรงเรียนขามวิทยา และจำนวนที่เด็กไปเรียนนอกหมู่บ้านมีจำนวนทั้งหมด 11 คน ส่วนสถานศึกษาที่ระดับสูงกว่ามัธยม เช่น ป.ว.ส. ถึงระดับปริญญาตรีไม่มี

3.4 แหล่งน้ำ

ตารางที่ 4.3 จำนวนแหล่งน้ำและการใช้น้ำจำแนกตามแหล่งน้ำ

แหล่งน้ำ	จำนวน	ตลอดปี	ไม่ตลอดปี
1. บ่อน้ำตื้น	1	-	✓
2. บ่อบาดาล	18	✓	-
3. สระน้ำ	19	✓	-
4. คลองน้ำ	-	-	-
5. ห้วย	-	-	-
6. หนอง	-	-	-
7. บึง	1	✓	-
8. แม่น้ำ	-	-	-
9. ฝายกั้นน้ำ	-	-	-
10. เขื่อนกั้นน้ำ	-	-	-
11. ทะเล	-	-	-

แหล่งน้ำที่แสดงตารางเป็นแหล่งน้ำทั้งที่เป็นส่วนบุคคลและส่วนของสาธารณะ ตามตารางแสดงให้เห็นว่าหมู่บ้านหนองสะแกพัฒนาไม่ได้อยู่ในเขตชลประทาน การทำเกษตรที่เกี่ยวกับการใช้น้ำมากปัจจัยที่มีส่วนกำหนดการทำกิจการก็คือ น้ำฝน ถ้าปีไหนฝนไม่ดี ทำให้การเกษตรไม่ได้ผล เช่น การทำนา ปีไหนฝนแล้งก็ไม่ได้ทำนา ถ้าปีไหนมีฝนตกดี ก็จะทำให้ได้ทำนา ดังนั้นผลผลิตทางการเกษตรต้องใช้น้ำมาก ทำให้รายได้ของชาวบ้านไม่แน่นอน ดังนั้นชาวบ้านจึงหันไปปลูกพืชทนแล้งแทนการทำนา เช่น มันสำปะหลัง ข้าวโพด เป็นต้น

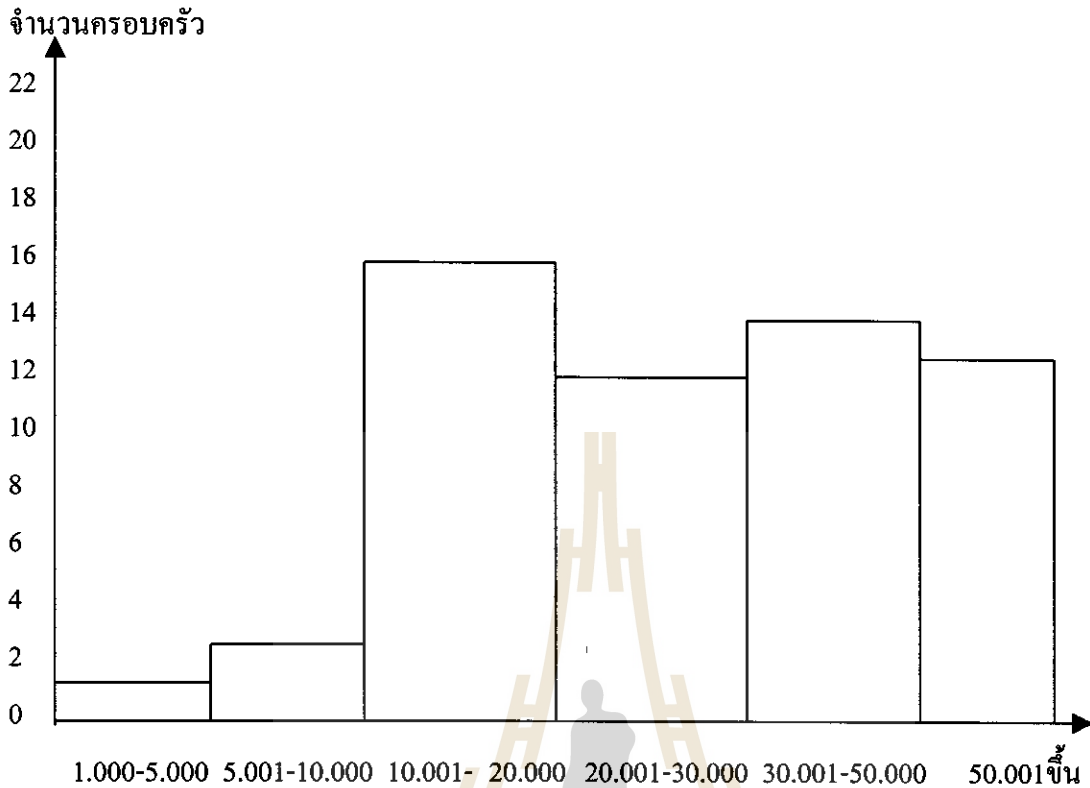
จำนวนแหล่งน้ำที่ใช้อยู่ปัจจุบัน เช่น บ่อน้ำตื้น ซึ่งใช้น้ำไม่ได้ตลอดปี และบ่อน้ำบาดาล เป็นบ่อที่ขุดเอาไว้ใช้แต่มักเป็นน้ำกร่อย ก็สามารถนำน้ำไปใช้ในชีวิตประจำวันได้ เช่น หุงข้าว ใช้อาบ และส่วนมากบ่อน้ำบาดาลที่ขุดจะเค็ม ส่วนสระน้ำมีอยู่ 19 แห่ง ชาวบ้านขุดไว้ที่ไร่นา จำนวน แหล่งน้ำถึงจะมีไว้ใช้ไม่ได้ตลอดปีแต่ก็ยังไม่เพียงพอในการทำการเกษตร ส่วนมากชาวบ้านขุดเอาไว้ใช้เองในยามหน้าแล้ง แล้วก็ปล่อยปลาเอาไว้เป็นอาหาร หรือไว้ขาย ครัวเรือนไหนที่เลี้ยงวัว ควาย ก็จะเอาน้ำไว้ให้สัตว์เลี้ยงกิน ส่วนบึงนั้น ใช้น้ำร่วมกับหมู่บ้านหนองสะแกหมู่ 5 สภาพของน้ำก็เค็มไม่สามารถนำมาทำการเกษตรได้ใช้เป็นน้ำอาบเพียงอย่างเดียว

ดังนั้นสภาพของแหล่งน้ำของหมู่บ้านหนองสะแกพัฒนา จะเป็นแหล่งน้ำที่เอาไว้ใช้สอยในชีวิตประจำวันมากกว่าจะเป็นแหล่งน้ำที่ใช้ในการเกษตร การเกษตรที่ทำส่วนมากจะเป็นพืชที่ไม่ต้องใช้น้ำมาก

4. ด้านเศรษฐกิจ

4.1 รายได้

รายได้ส่วนใหญ่ของชาวบ้านหนองสะแกพัฒนาส่วนมากจะเป็นการทำการเกษตร เช่น การปลูกมันสำปะหลัง เลี้ยงสัตว์ และมีการค้าขายบ้าง ดังนั้นรายได้ของคนส่วนใหญ่จะขึ้นอยู่กับราคาของพืชผลหรือราคาสัตว์เลี้ยงของปีนั้น และจากแผนภูมิแท่งข้างล่างนี้จะแสดงให้เห็นถึงค่าเฉลี่ยของรายได้ต่อปี ของประชากรในหมู่บ้านหนองสะแกพัฒนา ซึ่งสำรวจเมื่อปี 2544 ดังนี้



แผนภูมิที่ 4.2 ค่าเฉลี่ยของรายได้ต่อปีของชาวบ้านหนองสะแกพัฒนา

จากแผนภูมิแท่งจะเห็นได้ว่ารายได้ของชาวบ้านหนองสะแกพัฒนาแบ่งได้ดังนี้คือ

รายได้ 1,000 – 5,000 บาท มี 1 ครอบครัว

รายได้ 5,001 – 10,000 บาท มี 3 ครอบครัว

รายได้ 10,001 – 20,000 บาท มี 16 ครอบครัว

รายได้ 20,001 – 30,000 บาท มี 11 ครอบครัว

รายได้ 30,001 – 50,000 บาท มี 13 ครอบครัว

รายได้ 50,001 – 100,000 บาท มี 12 ครอบครัว

จากการสอบถามชาวบ้านเมื่อประมาณปี พ.ศ. 2544 ราคามันสำปะหลังก็ถือว่าได้ราคาดี แต่ยังไม่ดีเท่าที่ควร เมื่อเทียบกับราคามันสำปะหลังของปี พ.ศ. 2545 ดังนั้นรายได้ส่วนใหญ่ของชาวบ้านหนองสะแกพัฒนาขึ้นอยู่กับราคาพืชทางการเกษตรและราคาสัตว์เลี้ยง

4.2 ผลผลิต

ผลผลิตส่วนใหญ่ทำรายได้ให้แก่หมู่บ้านส่วนมากจะเป็นผลผลิตทางการเกษตร และผลผลิตที่ทำให้เกิดรายได้จากมากไปหาน้อยดังนี้

1. การปลูกมันสำปะหลัง มีเกษตรกรปลูกถึง 46 ครอบครัว ได้ผลผลิตทั้งหมดหมู่บ้านเมื่อปี พ.ศ. 2544 ประมาณ 1,150,000 บาทต่อปี
2. การเลี้ยงสัตว์ เช่น วัว ควาย สุกร ไก่บ้านและไก่พันธุ์เนื้อ ได้ผลผลิตทั้งหมดหมู่บ้านในปี พ.ศ. 2544 ประมาณ 200,000 บาทต่อปี
3. การทำนา เป็นการทำนาปี ซึ่งปีหนึ่งจะทำเพียง 1 ครั้ง ถ้าปีไหนฝนไม่ดีก็ไม่ได้ทำ แต่เมื่อปี พ.ศ. 2544 ได้ทำ ส่วนใหญ่จะทำไว้กินมากกว่าขาย ผลผลิตทั้งหมดหมู่บ้านปี พ.ศ. 2544 ประมาณ 60,000 ปี

4.3 การผลิตสินค้าในหมู่บ้านออกจำหน่าย

การผลิตสินค้าภายในหมู่บ้านจะทำกันภายในครัวเรือน เช่น การทอผ้า การทำมีด การทำอาหาร การทำขนม ตัดเย็บเสื้อผ้า ทำร่ม ทำเสื่อ เป็นต้น จะไม่มีการผลิตสินค้าที่เป็นผลิตภัณฑ์เด่น ๆ ในหมู่บ้านเลย ดังนั้นหมู่บ้านหนองสะแกพัฒนาจึงไม่มีหนึ่งตำบลหนึ่งผลิตภัณฑ์เหมือนกับหมู่บ้านอื่น ๆ เช่น พันธุ์ บึงอ้อ เป็นต้น แต่การมีสินค้าผลิตออกมาจำหน่ายในหมู่บ้านก็คือ สาโท ซึ่งเป็นสุราแช่พื้นบ้านชนิดหนึ่ง จำหน่ายให้คนในหมู่บ้านในราคาถุงละ 20 บาท ซึ่งการทำก็ยังไม่ถูกกฎหมาย แต่ภาครัฐที่ออกมาแนะนำให้จัดตั้งเป็นสหกรณ์และทำการผลิตอย่างถูกกฎหมาย ก็ทำให้สินค้าประเภทนี้กลายเป็นสินค้าของหมู่บ้านได้ เพราะชาวบ้านมีฝีมือในการทำสาโทจึงมีคุณภาพดี

4.4 การออกไปขายแรงงานต่างถิ่น

การออกไปขายแรงงานต่างถิ่นส่วนมากไปทำงานกรุงเทพฯ และไปต่างประเทศ เช่น ได้หวัน เกาหลี สิงคโปร์ นิวซีแลนด์ ผู้ที่ไปขายแรงงานส่วนมากอายุประมาณ 18-30 ปี ซึ่งแต่ละครอบครัวสมาชิกที่ไปทำงานต่างถิ่นอาจเป็นหัวหน้าครอบครัวหรือเป็นลูกชายลูกสาว จำนวนสมาชิกไปทำงานต่างถิ่นทั้งหมด 36 ครอบครัว จำนวน 103 คน ทุกคนที่ไปทำงานส่งเงินกลับบ้านประมาณ 400,000 บาทต่อปี

4.5 เศรษฐกิจด้านอื่น ๆ

เศรษฐกิจด้านอื่น ๆ ซึ่งเป็นภาพรวมของหมู่บ้าน มีร้านค้าขายของชำอยู่ 5 ร้าน ร้านขายกล้วยเดี่ยว 3 ร้าน การจ้างงานในร้านขายของชำและกล้วยเดี่ยวไม่มี เพราะจะใช้แรงงานคนในครอบครัว มีโรงสี 1 โรง ไม่มีการจ้างแรงงานเช่นกัน โรงงานอุตสาหกรรมขนาดเล็กไม่มี ซึ่งแสดงให้เห็นว่าเศรษฐกิจของหมู่บ้านหนองสะแกพัฒนาส่วนมากเป็นทางการเกษตร และภาพรวมทางเศรษฐกิจในด้านต่าง ๆ มีดังนี้

ตารางที่ 4.4 ตารางแสดงเครื่องใช้ไฟฟ้า ยานพาหนะ เครื่องมือการเกษตร สาธารณูปโภค

ประเภท	จำนวน	คิดร้อยละ
1. รถยนต์ เช่น รถกระบะ	6	10.7
2. รถอีแต๋น	11	19.6
3. รถมอเตอร์ไซด์	44	78.5
1. รถไถนาเดินตาม	25	44.6
2. รถไถนาหิ้ว	2	35
3. มีไฟฟ้า	56	100
4. ประปา	56	100
5. ตู้เย็น	48	85
6. พัดลม	122	100
7. เครื่องปรับอากาศ	7	1.7
8. หม้อหุงข้าวไฟฟ้า	58	100
9. ทีวี	62	100
10. โทรศัพท์มือถือ	19	39.9
11. ภาชนะเก็บน้ำฝน	56	100
12. ส้วมถูกสุขลักษณะ	56	100
13. โทรศัพท์สาธารณะ	2	-
14. หอกระจายข่าว	1	-
15. ไฟฟ้าตามถนน	8	-

จากตารางจะแสดงให้เห็นว่าชาวบ้านมีการใช้เครื่องใช้ไฟฟ้าซึ่งเป็นอุปกรณ์ในการประกอบอาชีพหรือใช้ในการสาธารณูปโภค สภาพเศรษฐกิจของหมู่บ้านหนองสะแกพัฒนาจัดอยู่ในขั้นพอใช้ได้ซึ่งเห็นได้จากการซื้อเครื่องไฟฟ้าและเครื่องใช้ในการเกษตรและสาธารณูปโภค ถึงแม้ว่าแหล่งน้ำที่ใช้จะเป็นประปาที่ชาวบ้านสร้างขึ้นเองแต่ยังไม่ค่อยได้มาตรฐานแต่ก็ถือว่าชาวบ้านมีสามัคคีกันดีจึงช่วยสร้างระบบประปาเพื่อเป็นประโยชน์ของส่วนรวมได้ ส่วนประชากรในหมู่บ้านหนองสะแกพัฒนาจะเป็นลูกหนี้ของธนาคารเพื่อการเกษตรและสหกรณ์ (ธ.ก.ส.) และกองทุนหมู่บ้าน และจากการเป็นหนี้ของ ธ.ก.ส. เนื่องจากการขายมันสำปะหลังไม่ได้ราคา เมื่อช่วง 2-3 ปีที่ผ่านมา ซึ่งมีจำนวนผู้ติดเงิน ธ.ก.ส. 40 ครอบครัว เป็นเงินทั้งสิ้น 1,931,260 บาท ส่วนการติด

เงินทุนนอกระบบ จำนวน 2 ครอบครัวยุเป็นเงิน 400,000 บาท สาเหตุของการติดเงินทุนนอกระบบส่วนมากจะกู้ยืมเงินไปทำงานต่างประเทศ แล้วขั้นตอนการไปทำงานเกิดมีปัญหาแล้วไม่สามารถไปทำงานได้ เช่น ตรวจโรคไม่ผ่าน ก็จะถูกส่งกลับบ้านเงินที่กู้มาก็เสียไปโดยเปล่าประโยชน์ นี่เป็นผลการสำรวจเมื่อ พ.ศ. 2544 ซึ่งปัจจุบันนี้ เกษตรกรผู้ขอกู้เงินซึ่งเป็นลูกหนี้ของ ธ.ก.ส. ก็อยู่ในช่วงพักชำระหนี้ 3 ปี และในช่วง ปี พ.ศ. 2545 ราคามันสำปะหลังดีขึ้นมาชาวบ้านพอจะมีเงินเหลือเก็บบ้าง และในขณะนี้ชาวบ้านยังเป็นหนี้อยู่ก็คือ กองทุนเงินล้าน แต่ก็เป็นกองทุนกู้ในอัตราดอกเบี้ยต่ำ และจำนวนเงินกู้ของสมาชิกน้อยมากจึงไม่เป็นปัญหาในการชำระคืน

5. วัฒนธรรม

5.1 ศาสนา

ศาสนาที่ชาวบ้านในหมู่บ้านหนองสะแกพัฒนานับถือศาสนาพุทธคิดเป็น 100% ซึ่งวัดของหมู่บ้านหนองสะแกพัฒนาใช้ร่วมกับหมู่บ้านหนองสะแกหมู่ 5 ซึ่งมี อยู่ 1 วัด เป็นวัดสังคณิกายธรรมยุต มีพระประจำอยู่ 1 รูป คือเจ้าอาวาส คือ พระอาจารย์สมทรง พลญาโณ ซึ่งท่านมีส่วนในการพัฒนาหมู่บ้านเป็นอย่างมาก ไม่ว่าจะเป็นผู้ริเริ่มทำน้ำประปาหมู่บ้าน ทำโรงรถของโรงเรียนจ้างผู้รับเหมาขุดคลองเก็บน้ำไว้ใช้ในฤดูแล้ง และใช้ในการทำการเกษตร เลี้ยงสัตว์ เช่น วัว ควาย

ประวัติโดยย่อของพระอาจารย์สมทรง พลญาโณ เป็นบุตรของนายภู่ และนางสอน นุ่มพลกรัง มีพี่น้องทั้งหมด 8 คน

- | | |
|------------------------------|------------------------|
| 1. พระอาจารย์สมทรง พลญาโณ | 26 พรรษา |
| 2. นางสาวนุนาคา นุ่มพลกรัง | ยังมีชีวิตอยู่แต่พิการ |
| 3. พระอาจารย์สมชาย สมชโย | 23 พรรษา |
| 4. นางสาวบุญมา นุ่มพลกรัง | ยังมีชีวิตอยู่ |
| 5. นางสาวมณีรัตน์ นุ่มพลกรัง | ยังมีชีวิตอยู่ |
| 6. นายสุตร นุ่มพลกรัง | ยังมีชีวิตอยู่ |
| 7. นางสาวอารยา นุ่มพลกรัง | ยังมีชีวิตอยู่ |
| 8. นางพิม นามจิงหรีด | ยังมีชีวิตอยู่ |

พระอาจารย์สมทรง พลญาโณ อุปสมบท เมื่ออายุ 20 ปี ณ พัทธสีมาวัดสุทธจินดา อำเภอเมือง จังหวัดนครราชสีมา แล้วออกไปรุดงค์ตามสถานที่ต่าง ๆ เช่น ภาคเหนือ ภาคอีสาน และรุดงค์กลับมายังบ้านเกิด ท่านได้สร้างวัดป่าธรรมเจริญขึ้นมาเป็นวัดกรรมฐานเมื่อปี พ.ศ. 2526 โดยที่ โยมบิดาของท่านเป็นผู้บริจาคให้ท่านมาอยู่วัดหนองสะแกซึ่งไม่มีพระจำพรรษาอยู่ต่อมาก็ให้น้องชายบวชตามคือพระอาจารย์สมชาย สมชโย ซึ่งปัจจุบันเป็นเจ้าอาวาสวัดป่าเจริญธรรม ได้ร่วมกัน

บูรณะปฏิสังขรณ์วัดให้มีความเจริญพร้อมกับได้ปลูกต้นไม้ ทำให้วัดหนองสะแกเต็มไปด้วยความร่มรื่นน่าเสียดาย และท่านยังปลูกเพิ่มอีก 10,000 ต้น ปัจจุบันนี้วัดจึงเป็นป่าที่มีต้นไม้ขึ้นหนาแน่นมาก วัดป่าธรรมเจริญ ถิ่นข้าวมือเดียวเพราะเป็นวัดสายกรรมฐาน พระอาจารย์สมทรง พลญาโณ มีส่วนช่วยให้ชาวบ้านทั้งสองหมู่บ้านมีความสามัคคีกัน ไม่แตกแยกกัน จึงทำให้กองทุนหมู่บ้านเกิดขึ้นได้อย่างรวดเร็วและมีความมั่นคง

5.2 ภาษา

ภาษาที่ใช้เป็นภาษาพื้นเมืองเป็นภาษาพูดคือภาษาโคราชไม่มีปัญหาในการสื่อสารส่วนภาษาเขียนใช้ในการเขียนใช้ภาษาไทยในการเขียน

5.3 แหล่งท่องเที่ยว

หมู่บ้านหนองสะแกพัฒนามีข้อด้อยคือไม่มีแหล่งท่องเที่ยวในหมู่บ้าน ทำให้ขาดรายได้จากการบริการ และที่สำคัญหมู่บ้านหนองสะแกไม่ได้เป็นทางผ่านสู่แหล่งท่องเที่ยวอื่นเช่นกัน

5.4 งานประเพณี

งานประเพณีส่วนมากของหมู่บ้านหนองสะแกพัฒนาจะเกี่ยวข้องกับศาสนาพุทธในรอบ 1 ปี หมู่บ้านหนองสะแกพัฒนาจัดประเพณีต่าง ๆ ดังนี้

1. เดือนมกราคม จัดงานประเพณีขึ้นปีใหม่ โดยจัด ณ ศาลากลางหมู่บ้านทุกปี นิมนต์พระมาสวดฉันภัตตาหารช่วงเช้า โดยที่ชาวบ้านรวบรวมเงินกันจัดขึ้น และเป็นแนวทางหนึ่งในการสร้างความสามัคคีของคนในหมู่บ้าน

2. เดือนกุมภาพันธ์ งานประเพณี ทำบุญวันมาฆบูชา จัดงานบุญที่วัดหนองสะแก พอดกลางคืนเวียนเทียน ซึ่งจะทำให้พวกเด็ก ๆ ได้มาเวียนเทียนเป็นการปลูกฝังและได้รู้จักประเพณีไทย

3. เดือนเมษายน ทำบุญวันสงกรานต์เป็นประเพณีที่ยิ่งใหญ่กว่าทุกงานซึ่งเมื่อก่อนจะมีการขนทรายเข้าวัดและปั้นเป็นปราสาททรายหรือถ่อกองทรายขึ้นมา และจัดให้มีการรดน้ำดำหัวผู้ใหญ่ แต่ปัจจุบันมีการถ่อกองทรายนั้น ไม่มีแล้ว ยังคงเหลือแต่การรดน้ำดำหัวผู้ใหญ่ หลังจากนั้นก็เล่นสาดน้ำกันอย่างสนุกสนาน

4. เดือนพฤษภาคม งานประเพณีทำบุญวันวิสาขบูชา ช่วงเช้าจะทำบุญที่วัด ตอนเย็นจะเวียนเทียน

5. เดือนกรกฎาคม จัดงานประเพณีวันเข้าพรรษา พร้อมกับวันอาสาฬหบูชา โดยเริ่มจากการทำบุญในวันอาสาฬหบูชา ในตอนเช้า และเวียนเทียนในตอนกลางคืน พอวันใหม่ก็จัดให้มีการทำบุญวันเข้าพรรษา

6. ตุลาคม ประเพณีตัดบาตรเทโว นิมนต์มาจากวัดป่าธรรมเจริญ และวัดป่าหนองสะแก โดยที่ชาวบ้านจะยื่นกันเป็นแถวแล้วให้พระเดินบิณฑบาตรรับของทำบุญ จะเป็นพวกข้าวสารอาหารแห้ง ดอกไม้ รูปเทียน เป็นต้น

7. เดือนพฤศจิกายน งานประเพณีทอดกฐินซึ่งทำเป็นประจำหลังจากวันออกพรรษา และมีการฟังเทศน์มหาชาติซึ่งทำมาทุกปี แต่ในปี พ.ศ. 2544 ไม่ได้จัดเพราะไม่พร้อมหลายอย่าง

5.5 ภูมิปัญญาชาวบ้าน

ภูมิปัญญาชาวบ้านหนองสะแกพัฒนามีดังต่อไปนี้

5.5.1 ภูมิปัญญาด้านอุตสาหกรรมและหัตถกรรม

ภูมิปัญญาด้านนี้เป็นพวกเครื่องมือทางการเกษตร เช่น สุ่มเลี้ยงไก่ ผงยาสูบ และอุปกรณ์หาปลา เช่น ไซดักปลา ซึ่งผู้ที่มีภูมิปัญญาชาวบ้านทางการจับสัตว์มีดังนี้

1. นายกอง นัดสันเทียะ อายุ 72 ปี จับสัตว์มาแล้ว 40 ปี จับสัตว์เครื่องมือที่ใช้ในการเกษตรได้ทุกอย่าง ปัจจุบันยังทำขายอยู่แต่ไม่มาก เพราะว่าร่างกายไม่แข็งแรง ทำให้ผลผลิตที่ทำขึ้นไม่มากเท่าที่ควรส่วนผลิตภัณฑ์ที่ผลิตขายปัจจุบันคือ สุ่มเลี้ยงไก่ การสืบสานภูมิปัญญาของลูกหลานไม่มีใครสนใจเลย เพราะส่วนมากจะไปทำงานต่างถิ่น ที่อยู่ที่ติดต่อ 94 หมู่ 11 หมู่บ้านหนองสะแกพัฒนา ตำบลพันดุง อำเภอขามทะเลสอ จังหวัดนครราชสีมา

2. นายคำ เปล่งสันเทียะ อายุ 70 ปี จับสัตว์มาแล้ว 30 ปี จับสัตว์เครื่องมือที่ใช้ในการเกษตร เช่น สุ่มเลี้ยงไก่ ไซดักปลาปัจจุบันไม่ได้ทำขายแล้วแต่ถ้ามีคนสั่งก็ทำให้ได้ ที่อยู่ติดต่อ 47 หมู่ 11 บ้านหนองสะแกพัฒนา ตำบล พันดุง อำเภอ ขามทะเลสอ จังหวัดนครราชสีมา

3. นายเสาร์ เคสันเทียะ อายุ 75 ปี จับสัตว์มาแล้ว 45 ปี จับสัตว์ เครื่องมือการเกษตรเช่นเดียวกัน ไม่มีผู้สืบสานภูมิปัญญาต่อ และจะทำไว้ใช้มากกว่าผลิตเพื่อการจำหน่าย ที่อยู่ติดต่อ 22 หมู่ 11 บ้านหนองสะแกพัฒนา ตำบลพันดุง อำเภอขามทะเลสอ จังหวัดนครราชสีมา

5.5.2 ภูมิปัญญาด้านศิลปกรรม

ภูมิปัญญาด้านนี้ได้แก่ การปั้น การดนตรี การแสดง การละเล่นพื้นบ้าน ซึ่งภูมิปัญญาชาวบ้านการศิลปกรรมดังมีรายชื่อต่อไปนี้

1. นายกอง นัดสันเทียะ อายุ 72 ปี มีประสบการณ์ด้านศิลปกรรมมาประมาณ 45 ปี เชี่ยวชาญการปั้นโอ่งใสน้ำ การทำเครื่องดนตรีไทย เช่น ระนาด ขลุ่ย และซอ และสามารถเล่นเครื่องดนตรีเหล่านี้ได้เป็นอย่างดี และการร้องเพลงโคราช ปัจจุบันนี้พอทำได้แต่ไม่มากเพราะร่างกายไม่แข็งแรง นับเป็นผู้ที่มีความสามารถที่น่าจะมีผู้สืบสานภูมิปัญญาเป็นอย่างยิ่ง

5.5.3 ภูมิปัญญาด้านการจัดการทรัพยากรธรรมชาติและสิ่งแวดล้อม ได้แก่การอนุรักษ์ทรัพยากรป่าไม้และปลูกต้นไม้ บุคคลดีเด่นในด้านนี้คือ พระอาจารย์สมทรง พลญา โน เจ้าอาวาสวัด

บ้านหนองสะแกพัฒนา เพราะท่านเป็นนักปลูกป่าอย่างแท้จริง เห็นได้จากการสร้างวัดป่าธรรมเจริญ และได้แนะนำให้ชาวบ้านช่วยกันปลูกป่าเป็นจำนวนมาก

6. ด้านอื่น ๆ

6.1 คณะกรรมการกองทุนหมู่บ้านหนองสะแกพัฒนา

ผู้ใหญ่บ้าน นายสมจิตร โปรงสันเทียะ อายุ 51 ปี การศึกษา ป. 4

ผู้ช่วยผู้ใหญ่บ้าน นายสว่าง แดสันเทียะ อายุ 51 ปี การศึกษา ป. 4

ผู้ช่วยผู้ใหญ่บ้าน นายโถม เฉียมสันเทียะ อายุ 50 ปี การศึกษา ม. 3

คณะกรรมการหมู่บ้านทั้งหมด 10 คน

1. นายสมจิตร โปรงสันเทียะ การศึกษา ป. 4

2. นายสว่าง แดสันเทียะ การศึกษา ป. 4

3. นายโถม เฉียมสันเทียะ การศึกษา ม.3

4. นายวรุฒิ แขนสันเทียะ การศึกษา ม. 3

5. นายดี มุขขุนทด การศึกษา ป. 4

6. นายเชิด มากขุนทด การศึกษา ป.4

7. นายช่อ มากขุนทด การศึกษา ป. 4

8. นายอ้อย เจิมสันเทียะ การศึกษา ป. 4

9. นายเศรษฐวิทย์ โปรงสันเทียะ การศึกษา ม. 3

10. นางสิริรัตน์ โปรงสันเทียะ การศึกษา ม. 3

6.2 สมาชิก อบต. ในหมู่บ้าน หนองสะแกพัฒนา มีอยู่ 2 คน คือ

1. นายวรุฒิ แขนสันเทียะ การศึกษา ม. 3

2. นายดี ขุนทด การศึกษา ป. 4

6.3 กลุ่มออมทรัพย์

1. กลุ่มออมทรัพย์แม่บ้านเกษตรกรบ้านหนองสะแกพัฒนา จัดตั้งเมื่อ พ.ศ. 2542 มีสมาชิกทั้งหมด 92 คน ปัจจุบันมีเงินกลุ่ม 20,000 บาท มีนาง สิริรัตน์ โปรงสันเทียะ เป็นประธาน

2. กลุ่มเงินฝากสัจจะเงินแสน จัดตั้งเมื่อ พ.ศ. 2542 มีสมาชิก 60 คน ปัจจุบันมีเงินกลุ่ม 15,000 บาท นายวรุฒิ แขนสันเทียะ เป็นประธานกลุ่ม

3. กลุ่มเงินฝากสัจจะเงินล้าน จัดตั้งเมื่อ พ.ศ. 2544 มีสมาชิก 53 คน มีเงินกลุ่ม 8,000 บาท มี นายช่อ มากขุนทด เป็นประธาน

6.4 ผู้ที่ราษฎรในหมู่บ้านให้ความนับถือ

1. นายสมจิตร โปรงสันเทียะ เป็นผู้ใหญ่วัยบ้าน มีการปกครองด้วยความยุติธรรม
2. นายดี มาบขุนทด เป็นพิธีกรในงานต่างๆ เป็นสมาชิก อบต.
3. พระอาจารย์ สมทรง พลญาโณ เป็นพระนักพัฒนา

6.5 ราษฎรในหมู่บ้านเมื่อเดือดร้อนเรื่องเงิน จะไปขอความช่วยเหลือจาก

1. นายโถม เขียมสันเทียะ อายุ 50 ปี
2. นายเชิด มากขุนทด อายุ 52 ปี

6.6 ในรอบ 5 ปี ที่ผ่านมา มีโครงการของรัฐ และเอกชนเข้ามาพัฒนาคือ

1. โครงการขุดบึงหมั่นโป่ง โดยหน่วยงาน อบต. ปี พ.ศ.2544 สำเร็จลุล่วงในปี พ.ศ. 2544
2. โครงการทำถนนคอกลกริตเข้าหมู่บ้าน โดยหน่วยงาน อบต. เข้ามา พ. ศ. 2543 ผลการดำเนินงาน เสร็จในปี พ. ศ. 2543

ดำเนินการ เสร็จในปี พ. ศ. 2543

3. โครงการนรคด้วยหินกรู ของหน่วยงาน อบต. เข้ามา ปี พ.ศ. 2545 แล้วเสร็จในปี พ. ศ.

2545

6.7 ในรอบ 5 ปีที่ผ่านมา มีโรครบาดในพืช และสัตว์ ที่พบมากที่สุดคือ

- โรคพืช มีโรค หนอนเจาะข้าว เพลี้ยะลงข้าว
- โรคในสัตว์ โรคคอหิวลงไก่ โรคเจ็บขาจากวัว ไข้หวัด
- โรคในคน โรคไข้หวัด โรคปวดหลัง ปวดหัว

2. ผลการประเมินโครงการภาพรวมของกองทุนหมู่บ้านหนองสะแกพัฒนา

2.1 นโยบายรัฐบาล

2.1.1 การประชาสัมพันธ์ของหน่วยรัฐ

การประชาสัมพันธ์เกี่ยวกับเรื่องกองทุนหมู่บ้านคู่ได้จากการสอบถามความเข้าใจ และทัศนคติของกองทุนแบบ บร 3 ประชาชนในหมู่บ้านจะบอกว่า กองทุนหมู่บ้านคล้ายกับกองทุนที่ได้จัดตั้งมาก่อนหน้านี้แล้ว แต่จะต่างกันตรงที่ว่าจะเป็นทุนของหมู่บ้านตลอดไป และชาวบ้านเป็นผู้บริหารจัดการกองทุนและทัศนคติต่อกองทุนที่ดีมาก ประชาชนมีความยินดีและกระตือรือร้นในการอยากได้กองทุน นั่นก็แสดงให้เห็นว่าการประชาสัมพันธ์ของรัฐบาลทำได้อย่างมีประสิทธิภาพ

2.1.2 การมีอนุกรรมการที่เกี่ยวข้อง

ซึ่งส่วนนี้ทางอนุกรรมการมีการติดตามการทำงานของกองทุนหมู่บ้านหนองสะแกพัฒนาแล้ว ก็คืออนุกรรมการระดับ อำเภอ ให้การกำกับดูแลและให้คำปรึกษา

2.1.3 บุคคลที่เกี่ยวข้องกับกองทุน

เป็นบุคคลที่ทางรัฐบาลส่งมาให้อยู่กับกองทุนช่วยเหลือในด้านต่างๆ นั่นคือ บัณฑิตกองทุนหมู่บ้าน

2.2 คณะกรรมการหมู่บ้าน

2.2.1 การมีคณะกรรมการบริหารกองทุน

สิ่งที่สำคัญในการบริหารกองทุนหมู่บ้านหนองสะแกพัฒนามีการจัดตั้งคณะกรรมการกองทุนหมู่บ้านมีทั้งผู้ชายและผู้หญิง จำนวนที่เท่า ๆ กัน ซึ่งแสดงถึงความเท่าเทียมกันในการบริหารงานของกองทุน

2.2.2 จำนวนคณะกรรมการบริหารกองทุน

จำนวนคณะกรรมการบริหารกองทุน ตามที่คณะกรรมการกองทุนและชุมชนเมืองแห่งชาติกำหนด ไว้ต้องมีคณะกรรมการไม่น้อยกว่า 9 – 15 คน และต้องมีเพศชาย และเพศหญิง จำนวนเท่า ๆ กัน และจำนวนคณะกรรมการบริหารกองทุนหมู่บ้านหนองสะแกพัฒนามีกรรมการตามที่คณะกรรมการกองทุนหมู่บ้านและชุมชนเมืองแห่งชาติที่กำหนด กรรมการกองทุนหมู่บ้านหนองสะแกพัฒนามีทั้งหมด 15 คน แบ่งเป็น ชาย 8 คน หญิง 7 คน ดังนี้

ตารางที่ 4.5 จำนวนของสมาชิกคณะกรรมการกองทุน

ตำแหน่ง	ชื่อ-นามสกุล	อายุ	การศึกษา	อาชีพ	รายได้
ประธาน	นายชื่อ มาบขุนทด	43	ป.6	ทำนา	40,000
รองประธาน	นายโถม เนียมสันเทียะ	50	ม.3	ทำนา	80,000
เลขานุการ	น.ส.นภัสสร รำพันคง	25	ป.ตรี	รับจ้าง	75,000
เหรัญญิก	วรวุฒิ แชนสันเทียะ	34	ม.3	รับจ้าง	200,000
ผ.ช.เหรัญญิก	นางประทีพ ดอกสันเทียะ	38	ป.4	ทำนา	200,000
ประชาสัมพันธ์	นางศิริรัตน์ โป่งสันเทียะ	38	ม.3	ค้าขาย	70,000
ผ.ช.ปชส.	นางทวอย แดสันเทียะ	41	ป.4	ทำนา	20,000
ตรวจสอบ	น.ส.บุญมา นุ่มสันเทียะ	42	ป.4	ทำนา	30,000
ผ.ช.ตรวจสอบ	นางยวนใจ นุ่มพลกรัง	32	ป.6	ทำนา	70,000
กรรมการ	นางบานเย็น แดสันเทียะ	42	ป.4	ทำนา	50,000
กรรมการ	นางสำรวย ศรีอภัย	44	ป.4	ทำนา	80,000
กรรมการ	นางสว่าง แดสันเทียะ	51	ป.4	ทำนา	54,000
กรรมการ	นายมีชัย แดสันเทียะ	39	ป.4	ทำนา	45,000
กรรมการ	นางกุหลาบ พันธุ์ภิญญา	57	ป.4	ทำนา	44,000
กรรมการ	นายสร้อย ปันสันเทียะ	46	ป.4	ทำนา	73,000

2.2.3 การคัดเลือกคณะกรรมการกองทุน

ก่อนจะมาเป็นคณะกรรมการ ทั้ง 15 คน จะต้องมีการคัดเลือกอย่างโปร่งใสตามคุณสมบัติที่ตั้งไว้ ซึ่งจะเห็นคณะกรรมการ 15 คน ไม่มีการเล่นพรรคเล่นพวก ทำอย่างโปร่งใสสามารถตรวจสอบได้

2.2.4 การจัดระเบียบข้อบังคับ

เมื่อมีการเลือกคณะกรรมการแล้วคณะกรรมการก็ทำร่างระเบียบและข้อบังคับโดยใช้ระเบียบข้อบังคับของกองทุนหมู่บ้านและชุมชนเมืองแห่งชาติเป็นหลัก

2.2.5 การประชุมของคณะกรรมการ

คณะกรรมการมีการตั้งคณะกรรมการกองทุนมีการประชุม เลขานุการ และตำแหน่งต่าง ๆ ที่มีอยู่ในกองทุนด้วยความโปร่งใส ไม่มีการหาเสียงในการเลือกตั้ง

2.3 เงิน 1 ล้านบาท

2.3.1 มีเงินล้านเข้ามา

กองทุนหมู่บ้านหนองสะแกพัฒนาได้รับเงินเมื่อวันที่ 27 กันยายน 2545 จำนวนเงิน 1,000,000 บาท และได้นำเงินเข้าธนาคารเพื่อการเกษตรและสหกรณ์ (ธกส.) สาขาอ้อยขามทะเลสอ จ. นครราชสีมา เวลาที่สมาชิกต้องการกู้ จะมีคณะกรรมการได้รับมอบหมายมาเบิกทุกครั้งเมื่อมีการขอกู้

2.3.2 การมีกองทุนอยู่แล้วก็กองทุน

การมีกองทุนอยู่แล้วและกองทุนที่ได้ตั้งขึ้นก่อนหน้านี้อยู่แล้วสามารถบริหารให้ยั่งยืนได้ และไม่มีการทุจริตเรื่องเกี่ยวกับเงิน เช่น การยกยอกหรือเบียดบังเข้ามาเป็นประโยชน์ส่วนตัว ก็แสดงให้เห็นว่า เงิน 1 ล้านบาท ที่เข้ามาก็สามารถบริหารได้เช่นกัน และกองทุนที่มีอยู่แล้ว 1 กองทุน คือ กองทุน เงิน 1 แสนบาท ซึ่งมีการบริหารและมีคณะกรรมการควบคุมอยู่แล้วอย่างเป็นระบบ ซึ่งปัจจุบันเงินแสน สมาชิกผู้กู้ได้ส่งคืนแล้ว และมีการกู้ครั้งใหม่ ซึ่งแสดงให้เห็นว่าประชาชนในหมู่บ้านมีศักยภาพในการบริหารกองทุนต่าง ๆ ได้ดีเช่นกัน

2.4 สมาชิกกองทุนเงินล้าน

2.4.1 จำนวนสมาชิก

การรับสมาชิกกองทุนจะรับผู้ที่มีความประสงค์เข้ามาเป็นสมาชิกและมีคุณสมบัติตามระเบียบข้อบังคับที่กำหนด ก็สามารถเป็นสมาชิกได้ การรับสมาชิกไม่ได้รับเฉพาะพี่น้องของคณะกรรมการเท่านั้น แต่เป็นการเปิดกว้างสำหรับสมาชิกในหมู่บ้านที่มีความสนใจและมีคุณสมบัติครบถ้วน

2.4.2 การรับสมาชิกตามระเบียบข้อบังคับ

สมาชิกกองทุนเงินล้านที่รับเข้ามานั้น คณะกรรมการการจะรับเฉพาะประชาชนที่มีคุณสมบัติตามระเบียบข้อบังคับที่กำหนดไว้เท่านั้น เช่น ต้องเป็นผู้ที่มีทะเบียนบ้านในหมู่บ้านหนองสะแกพัฒนาไม่น้อยกว่า 6 เดือนก่อนการจัดตั้งกองทุน และมีอายุไม่ต่ำกว่า 20 ปี ไม่ติดการพนัน ติดสุรา ยาเสพติด มีเงินฝากสัจจะอย่างน้อย 5 หุ้น แต่ต้องไม่เกิน 100 หุ้น เป็นต้น

2.5 การคัดเลือกผู้กู้

การคัดเลือกผู้กู้ของคณะกรรมการกองทุนหมู่บ้านหนองสะแกพัฒนานั้น คณะกรรมการจะเลือกจาก คุณสมบัติตามระเบียบข้อกำหนดที่บังคับ และยังคงคำนึงสิ่งต่อไปนี้

2.5.1 รายได้

ต้องคำนึงถึงรายได้ว่าสมาชิกผู้ขอกู้มีรายได้จากที่ใดบ้าง และรายได้ต่อเดือน รายได้ของสมาชิกเพียงพอต่อการชำระหนี้หรือไม่

2.5.2 ทรัพย์สิน

คณะกรรมการต้องดูสินทรัพย์ว่ามีมูลค่าเพียงพอหรือไม่ในกรณีที่ไม่สามารถชำระหนี้เงินกู้ได้

2.5.3 หนี้สิน

คณะกรรมการกองทุนหมู่บ้านหนองสะแกพัฒนาต้องดูหนี้สินว่ามีมากน้อยเพียงใด และจะดูว่าสมาชิกมีประวัติในการกู้หนี้ยืมสินอย่างไร

2.5.4 การประกอบอาชีพ

คณะกรรมการต้องดูการประกอบอาชีพว่าบุคคลนั้นมีความขยันในการประกอบอาชีพมากน้อยเพียงไร เป็นหนี้สินมากหรือไม่

2.6 การบริหารกองทุน

การบริหารกองทุนของคณะกรรมการกองทุนหมู่บ้านหนองสะแกพัฒนามีจุดแข็งและจุดอ่อนและตัวชี้วัดก็คือ

2.6.1 การบริหารอย่างเป็นระบบ

คณะกรรมการจะบริหารอย่างเป็นระบบแบ่งหน้าที่กันอย่างชัดเจนไม่ก้าวก่ายหน้าที่ซึ่งกันและกัน โดยบริหารอาศัยระเบียบกองทุนหมู่บ้านเป็นตัวกำหนด

2.6.2 การบริหารมีความโปร่งใส

มีการบริหารงานกันอย่างโปร่งใสเห็นได้จากจำนวนเงินสามารถตรวจสอบได้อยู่เสมอ

จุดอ่อนของการบริหารกองทุน

2.6.3 การเรียกประชุมสมาชิก

การเรียกประชุมสมาชิกเมื่อเริ่มโครงการมีการประชุมบ่อย แต่พออยู่นานไปเมื่อมีการประชุมไม่ค่อยมีผู้สนใจเข้าร่วมการประชุม อาจเป็นเพราะต้องออกไปทำไร่นา แต่ถ้าต้องประชุมเรื่องการปล่อยเงินกู้แล้วจะมีผู้เข้าร่วมประชุมอย่างพร้อมเพรียงกัน

2.6.4 การกำกับดูแลสมาชิกผู้กู้

สมาชิกผู้กู้ก็เป็นจุดอ่อนของกองทุน เพราะหลังจากการกู้ของสมาชิกคณะกรรมการไม่กำกับดูแลติดตามสมาชิกว่านำเงินไปใช้ตามวัตถุประสงค์หรือไม่

2.7 การทำบัญชี

การทำบัญชีหมู่บ้านหนองสะแกพัฒนาถือว่าเป็นจุดแข็งอีกอย่างหนึ่งของกองทุนบุคคลที่ได้รับมอบหมายการทำบัญชีคือเลขานุการกองทุนคือ นางสาวนภัสกร รำพันดุง การศึกษาระดับปริญญาตรีทางด้านบัญชีโดยตรง นอกจากนี้ยังมีจุดแข็งอื่น ๆ ซึ่งมีตัวชี้วัดดังนี้

2.7.1 การทำบัญชีอย่างเป็นระบบ

ต้องอาศัยการจัดการบัญชีของคณะกรรมการกองทุนหมู่บ้านและชุมชนเมืองแห่งชาติเป็นแบบอย่าง

2.7.2 มีการบันทึกและรายงาน

ทางกองทุนหมู่บ้านหนองสะแกพัฒนาเมื่อครบสิ้นเดือนทางกองทุนจะนำรายงานให้ทางอนุกรรมการระดับอำเภอได้รับทราบความเคลื่อนไหว ส่วนการบันทึกบัญชีจะบันทึกอย่างเป็นระบบซึ่งจะบันทึกทุกครั้งเมื่อมีการเปลี่ยนแปลงยอดเงินกองทุน

2.7.3 สามารถตรวจสอบได้

บัญชีของหมู่บ้านหนองสะแกพัฒนาสามารถตรวจสอบได้เสมอ ถึงเรื่องยอดเงินคงเหลือของเงินกองทุนตลอดจนสมาชิกผู้กู้ ยอดเงินให้กู้ หรือทุกอย่างที่เกี่ยวข้องกับกองทุน

2.8 จำนวนผู้ที่ได้กู้

จำนวนผู้ที่ได้กู้มีทั้งหมด 36 ราย โดยมีสมาชิก 3 คน กู้ 2 ครั้งจึงมีผู้ได้กู้ทั้งหมด 33 คนจากจำนวนสมาชิก 53 คน เป็นชาย 16 คน เป็นหญิง 17 คนซึ่งจากจำนวนผู้ที่ได้กู้มีจุดแข็งจุดอ่อนคือ

จุดแข็ง

มีการปล่อยกู้อย่างยุติธรรม ไม่ลำเอียงเฉพาะญาติพี่น้องของตัวคณะกรรมการ ปล่อยกู้อย่างเท่าเทียมไม่แบ่งว่าเป็นหญิงหรือชาย

จุดอ่อน

ผู้ที่ได้กู้ถึง 2 ครั้งมี 3 คนเป็นจำนวนเงินคนละ 50,000 บาทซึ่งกรรมการปล่อยกู้ง่ายเกินไป และยังมีที่ยังไม่ได้ปล่อยกู้อีก 20 ราย ปัจจุบันเงินเหลืออยู่ 400,000 บาท

2.9 ยอดเงินที่ให้กู้

ยอดเงินที่ให้กู้ทั้ง 33 คน 66 ราย มีวงเงินดังนี้

จำนวนให้กู้ 15,000 บาท จำนวน 4 ราย

จำนวนให้กู้ 20,000 บาท จำนวน 28 ราย

จำนวนให้กู้ 50,000 บาท จำนวน 4 ราย

สำหรับจุดแข็งคือ การปล่อยกู้ในวงเงินที่เยอะสมาชิกผู้กู้มีจำนวนสินทรัพย์ค้ำประกัน

2.10 เงินสะสม

เงินสะสมของกองทุนหมู่บ้านหนองสะแกพัฒนามียอด 16,050 บาทเป็นเงินสะสมได้ จากค่าหุ้นและเงินสัจจะเงินสะสมซึ่งยังไม่มีการปล่อยกู้ เพราะเงินกองทุนหมู่บ้านยังไม่หมด

3. ผลการประเมินสมาชิกผู้กู้

ผลการประเมินสมาชิกผู้กู้จะประเมินผู้กู้แต่ละรายรวมทั้งหมด 33 รายเป็นเงิน 820,000 บาท เหลือเงินกองทุน 180,000 บาท และผลการประเมินสมาชิกผู้กู้แต่ละรายมีตัวแปรและตัวชี้วัด ในตารางซึ่งแบ่งกลุ่มผู้กู้ตามการประกอบอาชีพ

- 1 กลุ่มปลูกพืช 21 ราย
- 2 กลุ่มเลี้ยงสัตว์ 11 ราย
- 3 กลุ่มค้าขาย 4 ราย
- 4 กลุ่มบริการ 1 ราย

โครงการประเมินผลการดำเนินการของสมาชิกแต่ละรายปัจจัยและกระบวนการนำเข้าไปนี้

3.1 ปัจจัยนำเข้ากลุ่มปลูกพืช

ตารางที่ 4.6 ตารางผู้กู้ทำการเกษตร

ชื่อ - สกุล	กู้เงิน	ปลูกพืช	สถานที่	ตรงวัตถุประสงค์
นางสำรวย ศรีอภัย	20,000	มันสำปะหลัง	ของตัวเอง	ตรง
นางสำรวย ศรีอภัย	50,000	มันสำปะหลัง	ของตัวเอง	ตรง
นายชั้น กำปิงสันเทียะ	20,000	มันสำปะหลัง	ของตัวเอง	ตรง
นางประทีน คอกสันเทียะ	20,000	มันสำปะหลัง	ของตัวเอง	ตรง
นางลอย ปู้กสันเทียะ	20,000	มันสำปะหลัง	ของตัวเอง	ตรง
นายช่อ มาบขุนทด	15,000	มันสำปะหลัง	ของตัวเอง	ตรง
นางยวนใจ โปร่งสันเทียะ	20,000	มันสำปะหลัง	ของตัวเอง	ตรง
นางส้มเช่า กิสันเทียะ	20,000	มันสำปะหลัง	ของตัวเอง	ตรง
นางทวย แดสันเทียะ	20,000	มันสำปะหลัง	ของตัวเอง	ตรง
น.ส. บุญมา นุ่มพลกรัง	20,000	มันสำปะหลัง	ของตัวเอง	ตรง
นายประเสริฐ ขุนสันเทียะ	20,000	มันสำปะหลัง	เช่า	ตรง
นายสรัด ปนสันเทียะ	20,000	มันสำปะหลัง	ของตัวเอง	ตรง
นายเหมือน เฟื่องสันเทียะ	15,000	มันสำปะหลัง	ของตัวเอง	ตรง
นายเที่ยง เฟื่องสันเทียะ	20,000	มันสำปะหลัง	ของตัวเอง	ตรง
นายบุญมี สีสอน	15,000	มันสำปะหลัง	ของตัวเอง	ตรง
นางเมือง จัดสันเทียะ	20,000	มันสำปะหลัง	เช่า	ตรง
นายเหล่า แดสันเทียะ	20,000	มันสำปะหลัง	ของตัวเอง	ตรง
นายวรุฒ แชนสันเทียะ	20,000	มันสำปะหลัง	ของตัวเอง	ตรง
นางลอย ปู้กสันเทียะ	50,000	มันสำปะหลัง	ของตัวเอง	ตรง
นางแห่น มาบขุนทด	50,000	มันสำปะหลัง	ของตัวเอง	ไม่ตรง
นายจงรัก กิสันเทียะ	20,000	มันสำปะหลัง	ของตัวเอง	ตรง

จากตารางข้างต้นมีผู้กู้ไปประกอบอาชีพที่ไม่ตรงวัตถุประสงค์อยู่ 1 คนคือ นางแห่น มาบขุนทด ซึ่งตัวบ่งชี้ให้นำเงินไปใช้ไม่ตรงไปตามวัตถุประสงค์คือ เกษตรคนนี้อายุ 75 ปีที่ไร่นายกให้ลูกหลานหมดและอยู่บ้านคนเดียวกู้เงินไปแล้วให้หลานเปิดธุรกิจขายเสื้อผ้า การประเมินทรัพย์สินของสมาชิกตามระเบียบกองทุนต้องเป็นสถานที่ประกอบการของตัวเอง 91 % ส่วนเกษตรกรที่เช่ามีเพียงร้อยละ 4.5 %

3.2 ปัจจัยนำเข้าของกลุ่มเลี้ยงสัตว์

ตารางที่ 4.7 ตารางแสดงการกู้เงินของกลุ่มเลี้ยงสัตว์

ชื่อ - สกุล	อายุ	กู้เงิน	ประเภทสัตว์เลี้ยง	สถานที่	ตรงวัตถุประสงค์
นางอ้อย เงินสันเทียะ	39	20,000	วัว	ของตัวเอง	ตรง
นางบุญเลี้ยง โพธิ์ศรี	46	20,000	วัว	ของตัวเอง	ตรง
นายมีชัย เคสันเทียะ	39	15,000	ไก่บ้าน	ของตัวเอง	ตรง
นายวันชนะ แคสันเทียะ	35	20,000	วัว	ของตัวเอง	ตรง
นางเนา เพียงจันทิก	59	15,000	วัว	ของตัวเอง	ตรง
นายเป้า ขุนสันเทียะ	68	20,000	วัว	ของตัวเอง	ตรง
นางกุหลาบ พันธุ์ภิญญา	59	20,000	ควาย	ของตัวเอง	ตรง
นางซ้อย เหขุนทด	43	20,000	ไก่	ของตัวเอง	ตรง
นายวันชนะ เคสันเทียะ	35	20,000	วัว	ของตัวเอง	ตรง
นางลูกชิ้น เขขุนทด	35	50,000	ไก่	ของตัวเอง	ตรง

จากตารางการกู้เงินส่วนใหญ่เป็นหนี้สินธนาคารเพื่อการเกษตรและสหกรณ์แต่อยู่ในช่วงการพักชำระหนี้ ส่วนสถานที่ในการประกอบกิจการเป็นของตัวเองทรัพย์สินมีมากกว่าหนี้ที่กู้กองทุนหมู่บ้าน

3.3 ปัจจัยนำเข้าของกลุ่มการค้าขาย

ตารางที่ 4.8 ตารางแสดงการกู้เงินกลุ่มการค้าขาย

ชื่อ - สกุล	อายุ	กู้เงิน	ค้าขาย	สถานที่	ตรงวัตถุประสงค์
นางศรีรัตน์ โปรงสันเทียะ	38	20,000	ขายของชำ	ของตัวเอง	ตรง
นางสวิน เขียมสำอางค์	52	20,000	ขายของชำ	ของตัวเอง	ตรง
นางทองสุข อินโบ	53	15,000	ขายของชำ	ของตัวเอง	ตรง
นายชิต ทำดี	49	20,000	ขายของชำ	ของตัวเอง	ไม่ตรง

จากตารางจะเห็นว่าส่วนมากสมาชิกผู้กู้ไปประกอบอาชีพการค้าขายส่วนมากจะมีที่ค้าขายเป็นของตนเองส่วนการใช้เงินไม่ตรงตามวัตถุประสงค์คือนางชิต ทำดี ไม่ได้ไปเปิดร้านค้าขายของชำ เงินที่กู้เอาไปให้ลูกสาวเปิดกิจการขายเสื้อผ้าอยู่ที่กรุงเทพฯ

3.4 ปัจจัยนำเข้ากลุ่มบริการ

ตารางที่ 4.9 แสดงการกู้ของกลุ่มบริการ

ชื่อ - สกุล	อายุ	กู้เงิน	บริการ	สถานที่	ตรงตามวัตถุประสงค์
นายน้อย ลำพันดุง	50	20,000	เปิดอู่ซ่อมรถ	ของตัวเอง	ตรง

จากตารางเห็นว่าเงินกู้ไปทำอู่ซ่อมรถจักรยานยนต์เป็นของตนเอง และเป็นหนี้ธนาคารอยู่ในช่วงพักชำระหนี้เป็นเวลา 3 ปี

3.5 กระบวนการดำเนินงานกิจการของกลุ่มปลูกพืช

ตารางที่ 4.10 ตารางแสดงการดำเนินงานกิจการของกลุ่มปลูกพืช

ชื่อ - สกุล	อายุ	อาชีพ	การปลูกพืช	ตลาด	การทำระบบบัญชี
นางสำรวย ศรีอภัย	44	ทำไร่-นา	มันสำปะหลัง	รองรับ	ไม่เป็นระบบ
นางสำรวย ศรีอภัย	44	ทำไร่-นา	มันสำปะหลัง	รองรับ	ไม่เป็นระบบ
นายชั้น กำปงสันเทียะ	69	ทำไร่-นา	มันสำปะหลัง	รองรับ	ไม่เป็นระบบ
นางประทีน ดอกสันเทียะ	38	ทำไร่-นา	มันสำปะหลัง	รองรับ	ไม่เป็นระบบ
นางลอย ปุ๊กสันเทียะ	58	ทำไร่-นา	มันสำปะหลัง	รองรับ	ไม่เป็นระบบ
นายช่อ มาบขุนทด	43	ทำไร่-นา	มันสำปะหลัง	รองรับ	ไม่เป็นระบบ
นางขวนใจ โปร่งสันเทียะ	32	ทำนา ไร่	มันสำปะหลัง	รองรับ	ไม่เป็นระบบ
นางส้มเช้า กิสันเทียะ	51	ทำไร่-นา	มันสำปะหลัง	รองรับ	ไม่เป็นระบบ
นางทวย แดสันเทียะ	41	ทำไร่-นา	มันสำปะหลัง	รองรับ	ไม่เป็นระบบ
นางบุญมา นุ่มพลกรัง	42	ทำไร่-นา	มันสำปะหลัง	รองรับ	ไม่เป็นระบบ
นายประเสริฐ ขุนสันเทียะ	45	ทำไร่-นา	มันสำปะหลัง	รองรับ	ไม่เป็นระบบ
นายสรล ปูนสันเทียะ	46	ทำไร่-นา	มันสำปะหลัง	รองรับ	ไม่เป็นระบบ
นายเหมือน เฟื่องสันเทียะ	50	ทำไร่-นา	มันสำปะหลัง	รองรับ	ไม่เป็นระบบ
นายเฟื่อง เฟื่องสันเทียะ	63	ทำไร่-นา	มันสำปะหลัง	รองรับ	ไม่เป็นระบบ
นายบุญมี สีสอน	48	ทำไร่-นา	มันสำปะหลัง	รองรับ	ไม่เป็นระบบ
นางเมือง จัตุสันเทียะ	59	ทำไร่-นา	มันสำปะหลัง	รองรับ	ไม่เป็นระบบ
นายเหล่า แดสันเทียะ	63	ทำนา - ไร่	มันสำปะหลัง	รองรับ	ไม่เป็นระบบ
นายรวิศ แขนสันเทียะ	34	ทำไร่-นา	มันสำปะหลัง	รองรับ	ไม่เป็นระบบ
นางลอย ปุ๊กสันเทียะ	58	ทำไร่-นา	ปลูกข้าว	รองรับ	ไม่เป็นระบบ
นางแห่ม มาบขุนทด	75	-	-	-	-
นายจำลิก กิสันเทียะ	27	ทำไร่-นา	มันสำปะหลัง	รองรับ	ไม่เป็นระบบ

จากตารางจะเห็นได้ว่าไม่ว่าเป็นผู้หญิงหรือผู้ชาย ถึงแม้อายุมากก็ยังคงประกอบอาชีพอยู่ การขอกู้สมาชิกทุกคนสามารถดำเนินกิจการได้ส่วนการจัดทำบัญชีส่วนมากจะยังไม่เป็นระบบ เพราะสมาชิกยังคงใช้การจำในการลงทุน และเก็บเกี่ยวผลผลิตที่ได้เงินมา รู้ว่าได้กำไรหรือขาดทุน เท่านั้น และรายละเอียดไม่รู้แน่ชัด

3.6 การดำเนินกิจการกลุ่มเลี้ยงสัตว์

ตารางที่ 4.11 แสดงการดำเนินกิจการกลุ่มเลี้ยงสัตว์

ชื่อ - สกุล	อายุ	อาชีพ	การกู้เลี้ยงสัตว์	ตลาด	ระบบบัญชี
นายอ้อย เงินสันเทียะ	39	ทำไร่,เลี้ยงวัว	วัว	มี	ไม่เป็นระบบ
นายบุญเลี้ยง โพธิ์ศรี	46	ทำไร่,วัว	วัว	มี	ไม่เป็นระบบ
นายมีชัย เดสสันเทียะ	39	ทำไร่,เลี้ยงควาย	ไก่อ่าน	มี	ไม่เป็นระบบ
นายวันชนะ แดสันเทียะ	35	ทำไร่,ไก่อ	วัว	มี	ไม่เป็นระบบ
นางเนาเวียงจันทิก	59	ทำไร่,ควาย	วัว	มี	ไม่เป็นระบบ
นายเป้า ขุนสันเทียะ	68	ทำไร่,ไก่อ	วัว	มี	ไม่เป็นระบบ
นายกุหลาบ พันธุ์บุญญา	59	ทำไร่,วัว	ควาย	มี	ไม่เป็นระบบ
นางซ็อน เหิดขุนทด	43	ทำไร่,วัว	ไก่อ	มี	เป็นระบบ
นางลูกชิ้น เขขุนทด	35	ทำไร่,วัว	ไก่อ	มี	เป็นระบบ
นายวันชนะ เดสสันเทียะ	39	ทำไร่,ไก่อ	วัว	มี	ไม่เป็นระบบ

จากตารางจะเห็นว่า การเลี้ยงสัตว์ไม่ค่อยมีมากเหมือนกลุ่มปลูกพืช สมาชิกที่กู้ไปเลี้ยงไก่อ ส่วนใหญ่มีทุนเดิมอยู่ และมีตลาดรองรับอยู่แล้ว โดยเฉพาะสมาชิกที่กู้ไปเลี้ยงไก่อพันธุ์เนื้อ การกู้จะเป็นการนำไปสมทบกับทุนเดิมที่มีอยู่แล้ว เพราะการเลี้ยงไก่อเนื้อ เลี้ยงเป็นฟาร์ม โดยที่ทางบริษัทใหญ่จะจ้างเลี้ยงหรือไม่ก็เอาเงินไปค้ำประกันแล้วเอาลูกไก่อมาเลี้ยง แล้วก็ส่งลูกไก่อให้ทางบริษัทที่ซื้อมาส่วนการจัดระบบบัญชีส่วนใหญ่ยังไม่เป็นระบบเหมือนกับกลุ่มผู้ปลูกพืช แต่ก็มีที่เป็นระบบคือสมาชิกที่กู้เงินเอาไปเลี้ยงไก่อพันธุ์เนื้อ เพราะทางบริษัทกำหนดการทำบัญชีให้บริษัทดู

3.7 กระบวนการดำเนินงานกิจกรรมของกลุ่มการค้า

ตารางที่ 4.12 ตารางแสดงการดำเนินงานกิจกรรมของกลุ่มค้าขาย

ชื่อ - สกุล	อายุ	อาชีพ	ค้าขาย	ประสบการณ์	ระบบบัญชี
นางศิริรัตน์ โปรงสันเทียะ	39	ทำไร่, ค้าขาย	ของชำ	มี	เป็นระบบ
นางสวิน เขียมสำอางค์	52	ทำไร่, ค้าขาย	ของชำ	มี	เป็นระบบ
นางทองสุข อินทรีย์	39	ทำไร่, ค้าขาย	ของชำ	มี	เป็นระบบ
นางชิต ทำดี	35	ทำไร่	-	-	-

ผู้ที่เข้ามาประกอบการค้าขายส่วนมากมีการเปิดกิจการอยู่แล้วและนำเงินไปสมทบทุนเดิม มีประสบการณ์ทางการค้า มีการจัดทำระบบบัญชีอย่างเป็นระบบ และมีผู้รู้ไปแล้วแต่ไม่ทำตามวัตถุประสงค์ 1 ราย คือ นางชิต ทำดี

3.8 กระบวนการดำเนินงานกิจกรรมของกลุ่มบริการ

ตารางที่ 4.13 ตารางแสดงการดำเนินงานกลุ่มผู้บริการ

ชื่อ - สกุล	อายุ	อาชีพ	การบริการ	ประสบการณ์	ระบบบัญชี
นางน้อย รำพันดุง	39	ทำไร่, ค้าขาย	ซ่อมรถ	5 ปี	เป็นระบบ

จากตารางกลุ่มบริการเพียงรายเดียว และการกู้ยืมของนางน้อย รำพันดุง กู้ไปให้ลูกเขย ซึ่งอยู่ที่บ้านหนองสะแกเปิดธุรกิจซ่อมรถจักรยานยนต์ และ มีการจัดทำบัญชีอย่างเป็นระบบ

3.9 ผลผลิตของกลุ่มผู้กู้เงิน

ผลผลิตของแต่ละกลุ่มไม่ว่าจะเป็น การปลูกพืชทางการเกษตร เลี้ยงสัตว์ กลุ่มค้าขาย กลุ่มบริการ ตัวบ่งชี้บอกว่ารายได้เป็นตัวเงินมากหรือน้อย ขึ้นอยู่กับราคาพืชผล ราคาสัตว์เลี้ยง และการซื้อของมาขายมากและการมีงานซ่อมรถจักรยานยนต์

4. สรุปบรรณวิสัยวัตถุประสงค์ของการทำสารนิพนธ์

4.1 การบรรลุเป้าหมายของกองทุนหมู่บ้านและชุมชนเมืองหมู่บ้านหนองสะแกพัฒนาทั้ง 4 ข้อพบว่า

4.1.1 การจัดตั้ง บริหารกองทุนหมู่บ้านหนองสะแกพัฒนา

ก่อนจะมีการจัดตั้งกองทุนหมู่บ้าน ประชาชนมีความเข้าใจในโครงการว่าคงเหมือนทุกโครงการที่มีอยู่แล้ว แต่เมื่อรัฐบาลให้การประชาสัมพันธ์ที่ดีทำให้ชาวบ้านมีความเข้าใจต่อกองทุนและอยากมีกองทุนเกิดในหมู่บ้านเพื่อที่เป็นกองทุนคู่กับหมู่บ้านหนองสะแกพัฒนา

การคัดเลือกคณะกรรมการกองทุนเป็นไปอย่างโปร่งใสเช่นเดียวกับการรับสมาชิก ในเรื่องของระเบียบกองทุนและข้อบังคับกองทุนหมู่บ้านหนองสะแกพัฒนา ก็เป็นการร่างระเบียบขึ้นโดยความเห็นของคณะกรรมการและสมาชิกร่วมกันร่างขึ้น ซึ่งระเบียบก็อาศัยแบบอย่างระเบียบกองทุนหมู่บ้านและชุมชนเมืองแห่งชาติเป็นแม่แบบในการร่าง

การบริหารของคณะกรรมการกองทุนหมู่บ้านมีการแบ่งหน้าที่อย่างชัดเจน แต่ส่วนมากเมื่อเวลาทางราชการ เรียกไปประชุมโดยตัวแทนของกองทุนไปร่วมประชุมส่วนมากพบว่ากองทุนหมู่บ้านหนองสะแกพัฒนาจะให้ประชาชน และเลขานุการไป ซึ่งจะทำให้ประชาชนและเลขานุการรับภาระค่าใช้จ่ายเพียงคนเดียว ส่วนกรรมการคนอื่นๆก็ไม่สามารถไปร่วมได้ ซึ่งทางกองทุนหมู่บ้านหนองสะแกพัฒนามีแนวทางในการแก้ไขปัญหาครั้งนี้ คือการให้เงินปันผล กับประชาชนและเลขานุการสูงกว่ากรรมการคนอื่นๆ

การปล่อยเงินกู้ของคณะกรรมการกองทุนหมู่บ้าน บ้านหนองสะแกพัฒนาจะมีการปล่อยเงินกู้กับสมาชิกโดยพิจารณาจากรายได้ ทรัพย์สิน หนี้สิน การประกอบอาชีพ และปัจจัยด้านอื่น ๆ ของผู้กู้ ซึ่งจะปล่อยเงินกู้ในวงเงินไม่เกิน 20,000 บาท แต่ถ้าสมาชิกคนใดกู้เงินก็จะให้มีหลักทรัพย์มาค้ำประกันด้วยและในกองทุนแห่งนี้มีผู้กู้เงินวงเงินอยู่ 4 คน กู้คนละ 50,000 บาท หลักทรัพย์ที่มาค้ำประกันก็คือ โฉนดที่ดิน แต่ปัญหาสมาชิกตอนนี้ที่พบก็คือปัญหาการไม่ค่อยมีสมาชิกอยากกู้เงินเท่าไร เพราะว่าสมาชิกบอกว่าไม่เอาเงินไปลงทุนทำอะไร ซึ่งทำให้เงินเหลืออยู่ในกองทุนเกือบ 200,000 บาท ซึ่งทำให้เสียเวลาเงิน ถ้านำออกมาปล่อยกู้ได้จะทำให้เกิดดอกเบี้ยอีกเป็นจำนวนมาก

การจัดทำบัญชีของกองทุนของหมู่บ้านหนองสะแกพัฒนามีการทำบัญชีอย่างเป็นระบบ โดยอาศัยการทำบัญชีของคณะกรรมการกองทุนหมู่บ้านคนที่ได้รับหน้าที่คือนางสาวนภัสกร ลำพันคง ตำแหน่งเลขานุการ การทำบัญชีไม่ค่อยมีปัญหาเพราะจบปริญญาตรีทางบัญชีแต่ละเดือนมีการรายงานต่อคณะกรรมการระดับอำเภอ เพื่อตรวจสอบความเคลื่อนไหว

การจัดสรรผลประโยชน์ของกองทุนหมู่บ้านหนองสะแกพัฒนาได้ใช้ระเบียบข้อบังคับอย่างเคร่งครัด การจัดสรรผลประโยชน์จากดอกเบี้ยของกองทุน มีความเห็นชอบจากสมาชิกทุกคน ซึ่งมีการแบ่งประโยชน์ดังนี้

1. เป็นเงินปันผลค่าหุ้นในอัตราดอกเบี้ยร้อยละ 40
2. เป็นเงินประกันความเสี่ยงอัตราร้อยละ 10
3. เป็นเงินค่าตอบแทนคณะกรรมการร้อยละ 20
4. เป็นทุนสมทบกองทุนร้อยละ 20
5. เป็นทุนเพื่อสาธารณประโยชน์

การติดตามทวงหนี้ของหมู่บ้านกองทุนหนองสะแกฯ มีคณะกรรมการติดตามทวงหนี้และทางกองทุนมีการร่างระเบียบข้อบังคับการชำระหนี้ไว้แล้ว ซึ่งในระเบียบกล่าวว่าถ้าสมาชิกคนใดผิดสัญญาเงินกู้ให้ผู้กู้เสียเบี้ยปรับในอัตราร้อยละ 0.5

4.1.2 ความโปร่งใสในการบริหารจัดการกองทุนของคณะกรรมการ

ความโปร่งใสในการจัดการบริหารหมู่บ้านหนองสะแกพัฒนา มีความโปร่งใสจากการปล่อยเงินกู้เป็นกไปอย่างยุติธรรมโดยไม่ถืออภิสิทธิ์เฉพาะญาติ ของกลุ่มคณะกรรมการมีหลักทรัพย์สินค้ำประกันตามระเบียบข้อบังคับ เหมือนกับสมาชิกทั่วไป ส่วนประธานคณะกรรมการหมู่บ้านก็ไม่ได้มีการแสดงอำนาจอิทธิพลข่มขู่ อาศัยอำนาจประโยชน์ของกองทุนมาเป็นของตนเอง

4.1.3 กองทุนเข้ามาในหมู่บ้านทำให้เกิดการสร้างงาน สร้างอาชีพ สร้างรายได้

เมื่อมีกองทุนเข้ามาในหมู่บ้านหนองสะแกพัฒนา ทำให้เกิดรายได้ในกลุ่มผู้กู้ จำนวน 33 คน เพราะนำไปประกอบอาชีพมันสำปะหลัง ข้าว สมาชิกเหล่านี้นำเงินไปสมทบทุนเดิมและไปประกอบอาชีพทำให้เกิดจ้างงานของแรงงานในหมู่บ้านส่วนสมาชิกที่กู้ไปเลี้ยงสัตว์ หรือเปิดร้านบริการซ่อมรถจักรยานยนต์ ทำให้มีอาชีพใหม่เพิ่มขึ้น ทำให้เงินไม่รั่วไหลไปสู่หมู่บ้านอื่น

ส่วนบุคคลที่กู้ไม่ตามวัตถุประสงค์มี 2 คน ถึงแม้จะไม่เกิดผลประโยชน์ในหมู่บ้านแต่ก็เป็น การสร้างอาชีพ ใหม่ให้กับประชากรชาวไทยอีกคนหนึ่ง ซึ่งกองทุนจะได้รับดอกเบี้ยจากคนกลุ่มนี้ อีกทางหนึ่ง

4.1.4 โครงการกองทุนหมู่บ้านและชุมชนเมืองจะสามารถอยู่ควบคู่กับหมู่บ้านตลอดไป

การเข้ามาอยู่ในกองทุนหมู่บ้านหนองสะแกพัฒนา พบว่ามีการบริหารจัดการที่มีระบบ มีการร่างข้อบังคับ ที่เอื้อประโยชน์ให้กับสมาชิกทุกคน และการทำงานของคณะกรรมการมีการโปร่งใสสมาชิกผู้กู้แต่ละรายก็ไปตามวัตถุประสงค์ที่ของสมาชิกผู้กู้มีประสบการณ์ในการดำเนินกิจการเพราะทำมาก่อนหน้านี้แล้วประมาณ 10 ปีขึ้นไป โดยเฉพาะการปลูกมันสำปะหลัง ซึ่งมีตลาดรองรับอยู่แล้ว ในช่วงนี้ตลาดมันสำปะหลัง การเลี้ยงวัว กำล้างราคาดี ทำให้ผู้กู้ประกอบอาชีพนี้ เป็นส่วนมาก จึงไม่มีปัญหาในการส่งเงินคืนให้กับกองทุน การสำรวจความเข้มแข็งของชุมชนในหมู่บ้านหนองสะแกพบว่า

1. มีความสามัคคีภายในหมู่บ้านพบว่า มีความสามัคคีในลักษณะปานกลาง เห็นได้จากการลงแขกเกี่ยวข้าว
2. มีความซื่อสัตย์ ภายในหมู่บ้านพบว่า การไม่มีคดีเกิดขึ้นภายในหมู่บ้านหนองสะแกพัฒนา ในเรื่องลักเล็กขโมยน้อย หรือการฉ้อโกงต่างๆ
3. ยกย่องคนทำดี พบว่ามีการยกย่องผู้ทำความดีปานกลาง

4. มีการช่วยเหลือซึ่งกันและกัน มีการช่วยเหลือซึ่งกันและกันลักษณะปานกลาง เพราะว่า การประกอบอาชีพทุกอย่างปัจจุบันต้องจ้างหมด ไม่มีการแลกแรงงานดังก่อน แต่เวลาสมาชิกภายในหมู่บ้านจัดงานบุญขึ้นมา ก็มีการช่วยเหลือกันเป็นอย่างดี

5. มีโอกาสหาความรู้เพิ่มเติม ส่วนมากชาวบ้านไม่ค่อยมีโอกาสหาความรู้เพิ่มเติมเท่าใดนัก ส่วนมากจะเป็นผู้นำของหมู่บ้าน เช่น ผู้ใหญ่บ้าน หรือสมาชิก องค์กรต่างๆ

6. มีอาชีพสามารถเลี้ยงครอบครัวได้ พบว่าครัวเรือนทั้ง 56 ครัวเรือน สามารถเลี้ยงดูครอบครัวได้ ถึงแม้ 3 ครัวเรือนจะมีคนแก่ผู้หญิงอายุราว 70-75 อยู่ครัวเรือนละ 1 คน แต่คนชราดังกล่าวก็มีเงินเดือนที่รัฐให้ทุกเดือนและลูกหลานก็ส่งมาให้ โดยมีผู้ดูแลเป็นอย่างดี

7. ครอบครัวในชุมชนมีความอบอุ่น พบว่าในปี พ.ศ.2545 ครอบครัวมีความอบอุ่น 52 ครัวเรือน ครอบครัวที่แตกแยกมีปัญหาในครัวเรือนพบน้อยมาก

8. การรวมตัวตั้งกลุ่มองค์กร พบว่าในปี พ.ศ 2545 มีอยู่ 4 กลุ่ม

1. กองทุนหมู่บ้านและชุมชนเมือง
2. เงินแสน
3. เงินฌาปนกิจหมู่บ้าน
4. กลุ่มออมทรัพย์แม่บ้าน

9. มีการประชุมเพื่อรับฟังความคิดเห็นของสมาชิก พบว่ามีการประชุมมีการรับฟังความคิดเห็นของผู้เสนออยู่เสมอและมีคนเสนอแนะ

10. มีการช่วยเหลือสตรี เด็ก และกลุ่มผู้ด้อยโอกาส พบว่า มีคนชรา อายุ 60 ปี ขึ้นไป ได้รับความช่วยเหลือจากหน่วยงานราชการ

11. มีผู้นำที่คุณธรรม ยุติธรรม พบว่า ผู้นำหรือคณะกรรมการของหมู่บ้านรวมถึงสมาชิก อบต. มีความยุติธรรมไม่แบ่งอำนาจมั่งงั่งชาวบ้าน

12. มีการร่วมมือร่วมใจในการแก้ไขปัญหา พบว่า ในหมู่บ้านเมื่อมีปัญหาคนในหมู่บ้านก็สามารถช่วยกันแก้ปัญหาเหล่านั้นได้

การสำรวจพบว่าความซื่อสัตย์ของคนในหมู่บ้านมีมาก ไม่มีการซื้อโกงเกิดขึ้นในหมู่บ้านในระยะเวลา 10 ปีที่ผ่านมา ทำให้เงินกองทุนต่าง ๆ ที่เข้ามา ดำรงอยู่ได้ทุกวันนี้ การกู้ยืมเงินภายในกองทุนมีการจ่ายครบถ้วนทั้งต้นและดอก

จากปัจจัยทั้งหมดนี้กองทุนหมู่บ้านหนองสะแกพัฒนา พบว่ากองทุนหมู่บ้านน่าจะอยู่ คู่ไปกับหมู่บ้านหนองสะแกอย่างยั่งยืน

บทที่ 5

สรุป อภิปรายผล และข้อเสนอแนะ

การติดตามผลการประเมินโครงการกองทุนหมู่บ้านแลชุมชนเมือง หนองสะแกพัฒนา สรุปได้ดังนี้

1. วัตถุประสงค์ของการประเมินโครงการ

1.1 เพื่อให้ทราบถึงการจัดตั้ง การบริหารกองทุนของคณะกรรมการกองทุนหมู่บ้าน

1.2 เพื่อให้ทราบถึงการบริหารการจัดการของคณะกรรมการกองทุนหมู่บ้านว่ามีความโปร่งใสเพียงใด

1.3 เพื่อให้ทราบว่าเมื่อกองทุนหมู่บ้านเข้ามาทำให้เกิดการสร้างงาน สร้างอาชีพ สร้างรายได้เกิดขึ้นในหมู่บ้านเพียงใด

1.4 เพื่อจะได้ทราบว่า คณะกรรมการกองทุนหมู่บ้านหนองสะแกพัฒนา มีความสามารถในการจัดการบริหารกองทุนหมู่บ้านให้ยั่งยืนตลอดไปได้หรือไม่

2. วิธีดำเนินการ

วิธีดำเนินการ โครงการ โดยที่ผู้เขียนลงในพื้นที่ของหมู่บ้านหนองสะแกพัฒนา โดยการเก็บข้อมูลเอกสารจากที่มีอยู่แล้ว และการเก็บข้อมูลโดยตรงจากบุคคลที่เราต้องการหาข้อมูล โดยวิธีการเก็บข้อมูล การเก็บแบบสัมภาษณ์ สัมเกต และอภิปรายกลุ่ม แล้วนำข้อมูลเหล่านี้ มาเขียนในชุดสารนิพนธ์ โดยที่ข้อมูลที่เป็นเชิงคุณภาพ ก็ใช้วิธีการวิเคราะห์เชิงคุณภาพ แต่ถ้าข้อมูลไหนเป็นข้อมูลเชิงปริมาณ ก็ใช้วิเคราะห์เชิงปริมาณ แล้วนำข้อมูลเหล่านี้เขียนในบทที่ 1 – 5

3. ผลการดำเนินงาน

3.1 ผลการดำเนินงานของภาพรวมกองทุนหมู่บ้านหนองสะแกพัฒนาชาวบ้านมีความเข้าใจ และ อยากให้กองทุนเกิดขึ้นภายในหมู่บ้าน และการคัดเลือกคณะกรรมการ การรับสมาชิก การปล่อยเงินกู้ มีการจัดทำอย่างเป็นระเบียบ และมีความโปร่งใสในการบริหารกองทุนของคณะกรรมการ มีการช่วยกันจัดระเบียบข้อบังคับ โดยอาศัยระเบียบกองทุนหมู่บ้านและชุมชนเมืองเป็นแบบอย่าง และมีการจัดทำบัญชีที่มีระบบ มีคณะกรรมการคอยทวงหนี้ และมีค่าปรับเมื่อผิดสัญญา

3.2 ผลการดำเนินกิจการผู้กู้แต่ละราย

จำนวนผู้ได้กู้มีทั้งหมด 36 ราย เป็นเงินให้กู้ทั้งหมด 820,000 บาท เหลือเงินคงเหลือ 180,000 บาท กู้ไปประกอบอาชีพ ปลูกพืชเกษตร เช่นมันสำปะหลัง จำนวน 21 ราย กู้ไปเลี้ยงหมูเลี้ยง วัว เลี้ยงไก่ จำนวน 10 ราย กู้เปิดร้านขายของชำ 4 ราย เปิดร้านซ่อมจักรยาน 1 ราย และผู้กู้นำไปประกอบอาชีพ แล้วนำเงินไปใช้ไม่ตามวัตถุประสงค์ 2 คน ตัวอย่างที่ทำให้ผู้กู้นำเงินไปใช้ไม่ตามวัตถุประสงค์คือ สมาชิกคนหนึ่งเป็นผู้หญิงชรา อายุ 75 ปี ไม่มีหน้าที่ทำ ส่วนสมาชิกอีกคนไม่มีร้านเปิดขายของชำ ส่วนอีก 34 รายกู้ไปตามวัตถุประสงค์ ส่วนมากสมาชิกมีเงินทุนอยู่แล้ว และการประเมินทรัพย์สินจะประเมิน ที่ดิน บ้าน รถ ของผู้กู้ และสัตว์เลี้ยง เช่น วัว ควาย ของผู้กู้ว่ามีสินทรัพย์มากกว่าหนี้สิน หนี้สินส่วนมากเป็นหนี้สิน ธ ก ส . แต่ช่วงนี้อยู่ในช่วงชำระหนี้ 3 ปี และการกู้ไปประกอบอาชีพส่วนมากมีประสบการณ์อยู่แล้วในการประกอบกิจการนั้นๆ ส่วนตลาดก็มีรองรับ การบัญชียังไม่เป็นระบบเท่าไร ดังนั้นสมควรให้ทางราชการเข้ามาให้ความช่วยเหลือทางด้านนี้

อภิปรายผลสรุปได้ดังนี้

การบรรลุวัตถุประสงค์ของกองทุนหมู่บ้านหนองสะแกพัฒนา บรรลุทั้ง 4 ข้อ ได้แก่

วัตถุประสงค์ข้อที่ 1 การจัดตั้งกองทุน เกิดจากความร่วมมือร่วมใจของคนในหมู่บ้าน จึงทำให้เกิดการจัดตั้งกองทุนหมู่บ้านและชุมชนเมืองได้ และคณะกรรมการกองทุนหมู่บ้านหนองสะแกมีการบริหารจัดการตามระเบียบข้อบังคับของกองทุน มีการแบ่งอำนาจชัดเจน และมีแนวโน้มว่าคนในชุมชนจะร่วมมือกันมากขึ้น

วัตถุประสงค์ที่ 2 การบริหารของคณะกรรมการกองทุนหมู่บ้านหนองสะแกพัฒนา คณะกรรมการบริหารจัดการกองทุนอย่างโปร่งใส การคัดเลือกสมาชิกไม่คัดเลือกเฉพาะญาติพี่น้อง ของตนเอง และการปล่อยกู้ก็ปล่อยกู้อย่างยุติธรรม โดยดูจากคุณสมบัติของผู้กู้ ไม่ได้ดูจากความสนิทสนมกัน

วัตถุประสงค์ที่ 3 มีการสร้างงาน สร้างอาชีพ สร้างรายได้ เมื่อมีกองทุนภายในหมู่บ้าน เพราะสมาชิกนำไปประกอบกิจการ เช่น ปลูกมันสำปะหลัง ได้มีการจ้างแรงงาน ฝ่ายในหมู่บ้าน ทำให้คนในหมู่บ้านมีรายได้เกิดขึ้น และสมาชิกบางคนนำไปประกอบอาชีพใหม่ขึ้นมา เช่น ร้านซ่อมจักรยานยนต์ หรือเลี้ยงวัว ทำให้สมาชิกเหล่านี้มีรายได้เพิ่มขึ้นอีก

วัตถุประสงค์ที่ 4 การบริหารกองทุนหมู่บ้านให้มีความยั่งยืนตลอดไป ของหมู่บ้านหนองสะแกพัฒนา สามารถทำได้ เพราะผู้กู้ จากการมีกองทุนก่อนหน้านี้ มีการบริหารกันอยู่ และดูได้จากระเบียบการบริหารที่เป็นระบบ มีความโปร่งใส และมีระเบียบข้อบังคับที่ดี ไม่มีการเปลี่ยนแปลงบ่อย และความเข้มแข็งของคนในหมู่บ้านมีความซื่อสัตย์มาก เห็นจากการไม่เกิดคดีของคนใน

หมู่บ้านมานาน 10 ปี แล้ว และไม่มีการแบ่งพรรคแบ่งฝ่ายของคณะกรรมการกองทุนให้เกิดการขัดแย้งภายในหมู่บ้าน

ข้อเสนอแนะ

1. ข้อเสนอแนะในการจัดทำระเบียบข้อบังคับกองทุนหมู่บ้านฯ ถ้าประกันต้องมีผู้ค้ำ 5 คน ควรจะเปลี่ยนเป็น 3 คน จะทำให้สมาชิกที่ยังไม่ให้กู้จะได้มากู้กองทุน ซึ่งการหาคนค้ำประกันกันยาก ซึ่งทำให้คนที่อยากจะมีอาชีพ แต่ ไม่มีคนค้ำประกัน ก็ไม่สามารถกู้ได้จึงทำให้ยอดเงินอยู่เยอะ ทำให้เสียเวลาเงิน ทำให้ไม่มีรายได้เข้ามาภายในกองทุนหมู่บ้านหนองสะแกพัฒนา

2. ข้อเสนอแนะการบริหารจัดการกองทุน

ข้อเสนอแนะ ควรมีภาคราชการมาตรวจเยี่ยมกองทุนหมู่บ้านบ่อยๆ เพื่อที่จะกระตุ้นให้ทางคณะกรรมการหมู่บ้านทำงานอย่างเต็มที่ เพราะจะให้บัณฑิตกองทุนกระตุ้น ทางคณะกรรมการก็คงไม่เชื่อ เพราะบัณฑิตกองทุนส่วนมากจะเป็นลูกหลานในพื้นที่ ซึ่งวัฒนธรรมยังยึดหลักอาวุโสอยู่ ไม่ได้ยึดหลักความรู้ความสามารถ

3. ข้อเสนอแนะนำเงินกู้ไปพัฒนากิจการอาชีพของสมาชิกกองทุน

ข้อเสนอแนะ สมาชิกผู้กู้ควรนำเงินกู้ ไปรวมกัน ทำกลุ่ม การทำอาชีพ เพื่อที่จะทำให้เป็น “หนึ่งผลิตภัณฑ์หนึ่งตำบล” ขึ้นมา ซึ่งถ้าทำให้เป็นสินค้า หนึ่งผลิตภัณฑ์หนึ่งตำบล จะทำให้ภาคราชการ เข้ามาสนับสนุนการส่งเสริมด้านต่างๆ และหาตลาดให้ ซึ่งจะดีกว่าการกู้เงินมาประกอบอาชีพเดิม เช่น อาชีพปลูกมันสำปะหลัง ทำนา อาชีพเหล่านี้ทำมาหลาย 10 ปีก็ไม่เป็นว่าชาวบ้านจะมีฐานะดีขึ้นกว่าเดิม ซึ่งการปลูกมันสำปะหลังมีผู้ปลูกมาก ถ้าปีไหน ราคามันสำปะหลังล้นตลาดราคาตกต่ำ จะทำให้ผู้ประกอบการขาดทุน และการทำมันสำปะหลังต้องใช้เวลาานกว่าจะขายผลผลิตได้โดย 1 ปี ถึงจะได้เงิน ทำให้ประชาชนผู้ปลูกควรหาอาชีพที่ให้ผลการตอบแทนระยะสั้น หรือไม่ควรทำอาชีพหลายๆอย่าง

บรรณานุกรม

กองทุนหมู่บ้าน. (10 มกราคม 2545). คนโคราช : 8

ก้าวแรกที่ต้องก้าวเดิน. (31 มกราคม 2545). มติชน : 12

คณะกรรมการกองทุนหมู่บ้านและชุมชนเมืองแห่งชาติ, สำนักงาน. (2544). **คู่มือสำหรับประชาชน เพื่อเตรียมการจัดตั้งและดำเนินงานกองทุนหมู่บ้านและชุมชนเมือง.** กรุงเทพฯ : โรงพิมพ์ กรุสภาคพร้าว.

คณะกรรมการกองทุนหมู่บ้านและชุมชนเมืองแห่งชาติ, สำนักงาน. (2544). **ระเบียบสำนักนายกรัฐมนตรีว่าด้วยคณะกรรมการกองทุนหมู่บ้านและชุมชนเมืองแห่งชาติ พ.ศ.2544 และแก้ไขเพิ่มเติม(ฉบับที่2) พ.ศ.2544 ระเบียบคณะกรรมการกองทุนหมู่บ้านและชุมชนเมืองแห่งชาติว่าด้วยการจัดตั้งและบริหารกองทุนหมู่บ้านและชุมชนเมืองแห่งชาติ พ.ศ.2544 และแก้ไขเพิ่มเติม (ฉบับที่ 2) พ.ศ.2544 .** พิมพ์ครั้งที่ 2 . กรุงเทพฯ : บริษัทสหพัฒนาการพิมพ์ จำกัด.

คณะกรรมการกองทุนหมู่บ้านและชุมชนเมืองแห่งชาติ, สำนักงาน.(ม.ป.ป.). **คู่มือการพิจารณาเงินกู้สำหรับคณะกรรมการกองทุนหมู่บ้านและชุมชน เมือง.** กรุงเทพฯ: อรุณการพิมพ์.

คณะกรรมการกองทุนหมู่บ้านหนองสะแกพัฒนา. (2544). **ระเบียบข้อบังคับคณะกรรมการกองทุนหมู่บ้านหนองสะแกพัฒนา.** นครราชสีมา.

คณะกรรมการกองทุนหมู่บ้านหนองสะแกพัฒนา. (2544). **แบบคำขอเงินทะเบียนและประเมินความพร้อมกองทุนหมู่บ้านและชุมชน เมือง.** นครราชสีมา.

มาตรฐานการศึกษา, สำนัก. กระทรวงศึกษาธิการ. (2545). **ชุดวิชาการวิจัยชุมชน.** พิมพ์ครั้งที่ 1. นนทบุรี .เอส อาร์ พรินติ้งแมสโปรดักส์ จำกัด .

มหาวิทยาลัยเทคโนโลยีสุรนารี, ฝ่ายวิชาการ . (2544).**คู่มือนักศึกษาหลักสูตรประกาศนียบัตรบัณฑิตการจัดการและประเมินโครงการ.** นครราชสีมา.

มาตรฐานการศึกษา, สำนัก. กระทรวงศึกษาธิการ. (2545).**ชุดวิชาสารนิพนธ์.** พิมพ์ครั้งที่ 1. นนทบุรี : เอส อาร์ พรินติ้งแมสโปรดักส์ จำกัด .

สัมพันธ์ เตะชะอริก. (14 กุมภาพันธ์ 2545). **ลานคิดลานคุย.** ชีวัดชุมชน : 5 .