

การประเมินโครงการกองทุนหมู่บ้านและชุมชนเมือง : กรณีศึกษา
กองทุนหมู่บ้านน้อยพัฒนา หมู่ที่ 6 ตำบลสีคิ้ว อำเภอสีคิ้ว จังหวัดนครราชสีมา



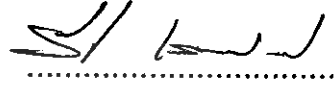
นายคำรณต์ แวกสันเทียะ

สารนิพนธ์นี้เป็นส่วนหนึ่งของการศึกษาตามหลักสูตรประกาศนียบัตรบัณฑิต
สาขาวิชาเทคโนโลยีการจัดการ
มหาวิทยาลัยเทคโนโลยีสุรนารี
ปีการศึกษา 2544

หน้าอนุมัติ

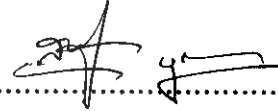
อาจารย์ที่ปรึกษา และกรรมการสอบ ได้พิจารณาสารนิพนธ์ฉบับนี้แล้ว เห็นสมควรรับเป็นส่วนหนึ่งของการศึกษาตามหลักสูตรประกาศนียบัตรบัณฑิตสาขาการจัดการและการประเมินโครงการ ของสำนักวิชาเทคโนโลยีสังคม มหาวิทยาลัยเทคโนโลยีสุรนารี ได้

อาจารย์ที่ปรึกษา



(ดร. วีระศักดิ์ เกียรติไชยจีน)

กรรมการสอบ



(อาจารย์สามารถ บุญอาจ)

อนุมัติให้สารนิพนธ์ฉบับนี้ เป็นส่วนหนึ่งของหลักสูตรประกาศนียบัตรบัณฑิต สาขาการจัดการและการประเมินโครงการ



.....

()

คณบดีสำนักวิชาเทคโนโลยีสังคม

วันที่เดือน.....พ.ศ.....

บทคัดย่อ

นายคำรงค์ แยกกันทียะ : การประเมินโครงการกองทุนหมู่บ้านและชุมชนเมือง: กรณีศึกษา

บ้านน้อยพัฒนา หมู่ที่ 6 ตำบลสีคิ้ว อำเภอสีคิ้ว จ. นครราชสีมา

อาจารย์ที่ปรึกษา : ดร. วีระศักดิ์ เลิศศิริโยธิน, หน้า

ผู้ช่วยพัฒนากรอำเภอสีคิ้ว จำเอกสงัด พิษพันธุ์

โครงการกองทุนหมู่บ้านและชุมชนเมือง เป็นโครงการที่จัดสรรเงินอุดหนุนกองทุนละ 1 ล้านบาทแก่หมู่บ้าน โดยมีวัตถุประสงค์เพื่อใช้เป็นแหล่งเงินทุนหมุนเวียนภายในหมู่บ้านในการประกอบอาชีพ เพื่อการสร้างงาน สร้างรายได้ และเพื่อเป็นการกระตุ้นเศรษฐกิจในระดับรากหญ้า โดยการจัดตั้งกองทุนหมู่บ้านและให้ชุมชนเป็นผู้บริหารจัดการด้วยตนเอง เพื่อสร้างศักยภาพและความเข้มแข็งทางด้านเศรษฐกิจและสังคมในหมู่บ้านให้สามารถพึ่งพาตนเองได้อย่างยั่งยืน

ในการประเมินผลการบริหารจัดการกองทุนหมู่บ้านน้อยพัฒนา หมู่ 6 มีแนวทางในการบริหารจัดการกองทุนหมู่บ้านทำให้ประชาชนในหมู่บ้านมีชีวิตความเป็นอยู่ที่ดีขึ้น จากการมีรายได้เพิ่มซึ่งเป็นประโยชน์จากการจัดตั้งกองทุนหมู่บ้าน มีการเก็บรวบรวมข้อมูล จากการสัมภาษณ์และเก็บข้อมูลตามแบบบร. 1 - บร.12 จากจำนวน 422 ครัวเรือนโดยใช้อัตราส่วนร้อยละ 15 ของจำนวนครัวเรือนทั้งหมดจะใช้สถิติค่าร้อยละ ค่าเฉลี่ยเลขคณิตและการวิเคราะห์เชิงคุณภาพ โดยใช้แนวคิดทฤษฎีที่เรียกว่า "CIPP Model" ในการวิเคราะห์

จากการประเมินพบว่า กองทุนหมู่บ้านน้อยพัฒนา หมู่ 6 ซึ่งได้ก่อตั้งขึ้นเมื่อ วันที่ 17 สิงหาคม พ.ศ. 2544 และได้รับการจัดสรรเงินทุนเข้ากองทุน เมื่อวันที่ 6 พฤศจิกายน 2544 โดยมีจำนวนคณะกรรมการทั้งหมด 15 คน และมีจำนวนสมาชิกกองทุนหมู่บ้านรวมทั้งสิ้น 230 ราย โดยได้มีการจัดสรรเงินกู้ให้สมาชิกไปแล้วจำนวน 69 ราย เป็นจำนวนทั้งสิ้น 954,000 บาท ผู้กู้ส่วนใหญ่จะนำเงินที่ได้รับจากการจัดสรรไปใช้ในการประกอบอาชีพ ซึ่งสามารถแบ่งออกได้เป็น 3 กลุ่มคือ กลุ่มค้าขาย กลุ่มเกษตรกร กลุ่มบริการ ซึ่งสามารถนำเงินมาชำระคืนกองทุนได้ตรงตามเวลาทั้งต้นพร้อมดอกเบี้ย จะมีเพียงบางรายเท่านั้นที่มีการชำระคืนล่าช้า แต่ก็มีมีการชำระคืน ซึ่งคาดว่าสมาชิกผู้กู้ทุกรายมีความสามารถในการชำระหนี้ มีรายได้เพิ่มขึ้น มีสภาพคล่องจากการมีเงินทุนหมุนเวียน และสามารถทำให้เศรษฐกิจในหมู่บ้านดีขึ้น ทำให้หมู่บ้านสามารถพึ่งพาตนเองได้ต่อไปในอนาคต

สาขาวิชาเทคโนโลยีการจัดการ

ปีการศึกษา 2544

ลายมือชื่อนักศึกษา.....

ลายมือชื่ออาจารย์ที่ปรึกษา.....

ลายมือชื่ออาจารย์ที่ร่วมปรึกษา.....

กิตติกรรมประกาศ

สารนิพนธ์ฉบับนี้สำเร็จได้ด้วยความกรุณาจาก อาจารย์ ดร. วีระศักดิ์ เลิศศิริโยธิน อาจารย์นิเทศและ อาจารย์สังัด พิษพันธ์ พัฒนาการ 6 อำเภอสีคิ้ว ที่ได้ให้คำแนะนำ ข้อคิด ข้อคิดเห็นตลอดงานการแก้ไข ข้อบกพร่องต่างๆ และกรุณาเสียสละเวลาอันมีค่าในการตรวจสอบคุณภาพเบื้องต้นของเครื่องมือ ที่ใช้ในการทำสารนิพนธ์

ขอขอบพระคุณคณะกรรมการชุมชน คณะกรรมการกองทุนหมู่บ้านและชุมชนเมือง แห่งชาติ ผู้นำชุมชน ผู้นำกองทุนต่างๆ กองทุนในหมู่บ้าน ผู้ใหญ่บ้านและชาวบ้านทุกคน ที่มีส่วนช่วยอนุเคราะห์ข้อมูลเกี่ยวกับหมู่บ้าน

ขอขอบพระคุณองค์การบริหารส่วนตำบลสีคิ้วที่อนุเคราะห์สถานที่ในการจัดเวทีประชาคม ตำบลและอื่นๆ ห้องสมุดประชาชนอำเภอสีคิ้ว ที่เป็นศูนย์รวมในการแลกเปลี่ยนข้อมูลต่าง ๆ ระหว่างบัณฑิตในตำบลสีคิ้ว ผู้จัดทำสารนิพนธ์ ขอกราบขอบพระคุณทุกฝ่ายที่มีส่วนช่วยเหลือให้สารนิพนธ์ฉบับนี้ลุล่วงไปด้วยดี

ขอกราบรำลึกถึงพระคุณบิดา มารดา และครูอาจารย์ทุกท่านที่ประสิทธิ์ประสาทวิชาให้ผู้จัดทำสารนิพนธ์อย่างยิ่ง

กำรณต์ แยกตันเทียะ

มหาวิทยาลัยเทคโนโลยีสุรนารี

สารบัญ

	หน้า
หน้าอำนวยการ	ก
บทคัดย่อ	ข
กิตติกรรมประกาศ	ค
สารบัญ	ง
สารบัญแผนภาพ	ฉ
สารบัญตาราง	ช
บทที่ 1 บทนำ	
1. หลักการและเหตุผล	1
2. วัตถุประสงค์ของการประเมิน โครงการ	3
3. กรอบความคิดทฤษฎี	3
4. วิธีดำเนินการ	7
5. ผลที่คาดว่าจะได้รับจากการประเมิน โครงการ	7
บทที่ 2 เอกสารที่เกี่ยวข้อง	
1. นโยบาย หลักการ วัตถุประสงค์ และระเบียบกองทุนหมู่บ้าน และชุมชนเมืองแห่งชาติ	8
2. ระเบียบสำนักนายกรัฐมนตรี ว่าด้วยคณะกรรมการกองทุนหมู่บ้าน และชุมชนเมืองแห่งชาติ พ.ศ. 2544	9
3. แบบติดตามสังเกตการณ์คัดเลือก คณะกรรมการกองทุนหมู่บ้าน และชุมชนเมือง	10
4. แบบคำขอขึ้นทะเบียนและประเมินความพร้อมของกองทุนหมู่บ้าน และชุมชนเมือง	11
5. ระเบียบกองทุนหมู่บ้านและชุมชนเมือง	18
6. การพิจารณาเงินกู้สำหรับคณะกรรมการกองทุนหมู่บ้านและชุมชนเมือง	20
7. หลักการประเมินโครงการแบบชีพม์โมเดล	21
8. การวิเคราะห์โครงการเพิ่มประสิทธิภาพกองทุนหมู่บ้านและชุมชนเมือง	23
9. เอกสารหลักอื่นๆ	24

บทที่ 3 วิธีการดำเนินการประเมินโครงการ

- | | |
|--|----|
| 1. รูปแบบการประเมินและเครื่องมือ | 30 |
| 2. ตัวชี้วัด แหล่งข้อมูล และวิธีการเก็บข้อมูล | 32 |
| 3. ตัวชี้วัดบริบทและตัวแปรที่ศึกษา | 34 |
| 4. ตัวชี้วัดการประเมินโครงการ โดยภาพรวมและตัวแปรที่ศึกษา | 35 |
| 5. วิเคราะห์ข้อมูล | 38 |

บทที่ 4 ผลการติดตามการประเมินโครงการ

- | | |
|--|----|
| 1. ผลการประเมินบริบทชุมชน | 39 |
| 2. ผลการประเมิน โครงการ โดยภาพรวมระบบ A :B | 42 |
| 3. สรุปการบรรลุวัตถุประสงค์ของการประเมิน โครงการ | 54 |

บทที่ 5 สรุป อภิปรายผลและข้อเสนอแนะ

- | | |
|--------------------------------------|----|
| 1. วัตถุประสงค์ของการประเมิน โครงการ | 59 |
| 2. สรุป และ อภิปราย | 60 |
| 3. ข้อเสนอแนะ | 64 |

บรรณานุกรม	66
------------	----

ภาคผนวก ก	68
-----------	----

ภาคผนวก ข	69
-----------	----

ประวัติผู้เขียน	70
-----------------	----

สารบัญตาราง

ตารางที่	หน้า
1. รายชื่อคณะกรรมการกองทุนหมู่บ้านน้อยพัฒนา หมู่ที่ 6	13
2. รายชื่อผู้ทรงคุณวุฒิ และที่ปรึกษากองทุนหมู่บ้านน้อยพัฒนา หมู่ที่ 6	14
3. จำนวนกลุ่ม / องค์กรภายในหมู่บ้านน้อยพัฒนา หมู่ที่ 6	15
4. กองทุนหมู่บ้าน จะให้สมาชิกกู้ยืมเพื่อกิจกรรมต่างๆ	16
5. จำนวนประชากรจำแนกตามลักษณะ เพศ อายุ	48
6. รายได้ของประชาชนในหมู่บ้านต่อปี (เฉพาะนอกเขตเทศบาล 65 คร้วเรือน)	49
7. จำนวนแหล่งน้ำ และการใช้น้ำ	49
8. ตัวชี้วัดความเข้มแข็งของชุมชนบ้านน้อยพัฒนา หมู่ 6 คิดเป็นร้อยละ 15 ของครัวเรือน ทั้งหมด	56

บทที่ 1

บทนำ

1. หลักการและเหตุผล

เริ่มเมื่อวันที่ 26 กุมภาพันธ์ พ.ศ. 2544 นายกรัฐมนตรี พ.ต.ท. ดร.ทักษิณ ชินวัตร แถลงต่อสภาถึงแนวทางแก้ปัญหาเศรษฐกิจและสังคมอย่างเป็นรูปธรรมซึ่งมีสาระสำคัญ ว่าการจัดตั้งกองทุนหมู่บ้านและชุมชนเมืองซึ่งเป็น โครงการหลักและเร่งด่วนตามนโยบายของรัฐบาลที่ใช้ในการแก้ปัญหาเศรษฐกิจและสังคมอย่างเป็นรูปธรรม ให้ได้ผลชัดเจนและรวดเร็วมั่นใจว่าจะช่วยลดความยากจนและนำไปสู่การพัฒนาอาชีพ สร้างงาน สร้างรายได้ให้แก่ประชาชนโดยรัฐบาลจะเป็นผู้ลงทุนทางสังคมและกระจายโอกาสแก่ชีวิตของประชาชน สิ่งสำคัญอีกประการหนึ่ง ก็คือประชาชนน่าจะมีโอกาสใช้ภูมิปัญญาและศักยภาพ สำหรับก้าวเข้าสู่เศรษฐกิจใหม่ ซึ่งเป็นเศรษฐกิจที่ใช้ความเป็นพื้นฐานของการหารายได้อีกด้วย กองทุนหมู่บ้านและชุมชนเมืองแห่งชาติจึงได้เกิดขึ้นตามนโยบายของรัฐบาลจะจัดสรรเงินอุดหนุนให้หมู่บ้านและชุมชนเมือง หมู่บ้านและชุมชนเมือง ละ 1 ล้านบาทในลักษณะของกองทุนหมุนเวียนเพื่อเป็นแหล่งเงินทุนในการพัฒนาอาชีพ สร้างงาน สร้างรายได้ให้แก่ประชาชนในชุมชน และรัฐวิสาหกิจขนาดเล็กในครัวเรือน อย่างไรก็ตามปรัชญา หรือหลักการสำคัญของกองทุนหมู่บ้านและชุมชนเมือง ก็คือ การเสริมสร้างจิตสำนึกความเป็นชุมชนและท้องถิ่นชุมชนจะเป็นผู้กำหนดอนาคตและจัดการบริหารกองทุนหมู่บ้านและชุมชนเมือง ด้วยคุณค่าและภูมิปัญญาของตนเอง มีการถือคุณประโยชน์ต่อผู้ด้อยโอกาสในหมู่บ้านและชุมชนเมือง มีการเชื่อมโยงกระจายอำนาจให้ท้องถิ่นและพัฒนาประชาธิปไตยพื้นฐานบนกระบวนการเรียนรู้ร่วมกับ ชุมชน ข้าราชการ เอกชน และประชาคม เพื่อให้นโยบายกองทุนหมู่บ้านและชุมชนเมือง บรรลุเป้าหมาย พ.ต.ท. ดร.ทักษิณ ชินวัตร นายกรัฐมนตรี ยังได้อนุมัติงบประมาณให้ดำเนินงานกองทุนหลายโครงการและมีส่วนหนึ่งเข้าไปเกี่ยวข้องกับกระทรวงศึกษาธิการคือ โครงการอบรมคณะกรรมการกองทุนหมู่บ้านฯ ละ 3 คน และ โครงการเพิ่มประสิทธิภาพการบริหารจัดการกองทุนหมู่บ้านและชุมชนเมือง โครงการอบรมคณะกรรมการกองทุนหมู่บ้านฯ ละ 3 คนเป็นโครงการให้ความรู้ โดยทำร่วมกับกระทรวงศึกษาธิการ ซึ่งมีผู้แทนจาก สถาบันราชภัฏ สถาบันเทคโนโลยีราชมงคล กรมอาชีวศึกษาและกรมการศึกษานอกโรงเรียน ร่วมกันให้ความรู้โดยตรงกับคณะกรรมการกองทุนหมู่บ้านและชุมชนเมือง ส่วนโครงการเพิ่มประสิทธิภาพการบริหารจัดการกองทุนหมู่บ้านและชุมชนเมือง ที่มีหลักการสำคัญเพื่อส่งเสริมประสิทธิภาพการบริหารจัดการกองทุนหมู่บ้านและชุมชนเมือง โครงการนี้ให้

สามารถพัฒนาอย่างต่อเนื่องมีความมั่นคงจนทำให้ท้องถิ่นมีขีดความเข้มแข็งด้านเศรษฐกิจและสังคมของประชาชนในหมู่บ้านและชุมชนเมืองสามารถพึ่งตนเองได้อย่างขบวนการยั่งยืน เมื่อวันที่ 15 พฤศจิกายน 2544 นายสุวิทย์ คุณกิตติ รัฐมนตรีว่าการกระทรวงศึกษาธิการและในฐานะประธานกองทุนหมู่บ้านและชุมชนเมืองแห่งชาติ ได้ลงนามประกาศรับสมัครบัณฑิตกองทุนหมู่บ้านและชุมชนเมือง โดยมีกระทรวงศึกษาธิการสนองตอบเรื่องนี้อย่างเป็นรูปธรรม บทบาทและหน้าที่ของกองทุนหมู่บ้านและชุมชนเมืองแห่งชาติ ได้แก่การจัดสรรเงินของกองทุนให้แก่กองทุนหมู่บ้านและชุมชนเมือง เพื่อพัฒนาอาชีพ สร้างงาน สร้างรายได้ เพิ่มรายได้หรือลดรายจ่ายของสมาชิก เพื่อสาธารณะประโยชน์ของประชาชนในหมู่บ้านและชุมชนเมือง ในเขตความรับผิดชอบของกองทุนหมู่บ้านและชุมชนเมืองนั้น นอกจากนี้ยังได้กำหนดหลักเกณฑ์ให้กองทุนหมู่บ้านสามารถ นำดอกผลที่เกิดจากเงินที่ได้รับมอบ หรือนำทรัพย์สินที่กองทุนได้รับบริจาค เพื่อนำไปใช้ในกิจการของกองทุนหมู่บ้านและชุมชนเมือง และนำไปใช้ในกิจการของสาธารณะประโยชน์ของหมู่บ้านและชุมชนเมือง ในเขตความรับผิดชอบของกองทุนหมู่บ้านและชุมชนเมืองนั้น

กองทุนหมู่บ้านและชุมชนเมืองในความหมายของรัฐ คือ เครื่องมือในการกระตุ้นเศรษฐกิจจากฐานราก โดยกระจายครอบคลุมทุกหมู่บ้านและชุมชนเมือง 80,000 กว่า แห่ง ทั่วประเทศ ความหมายในส่วนของสังคม คือ เครื่องมือในการเสริมสร้างความเข้มแข็งและพัฒนาศักยภาพของชุมชน ให้บริหารจัดการกองทุนหมู่บ้านและชุมชนเมือง เพื่อให้การพึ่งพาตนเองได้อย่างยั่งยืน และสำหรับในแง่ของการเมือง ความหมายคือ นโยบายเชิงรูปธรรมที่เกิดผลอย่างรวดเร็วทั่วถึงและบูรณาการโดยไม่จำกัดพื้นที่และไม่แบ่งพรรคไม่แบ่งพวกหวังผลระยะยาวภายในชุมชนชนบท อย่างไรก็ตามการที่รัฐบาลมีนโยบายในการจัดตั้งกองทุนหมู่บ้านและชุมชนเมืองขึ้น ถือว่าเป็นนโยบายที่สำคัญอย่างยิ่งอีกประการหนึ่ง ในการต่อสู้ปัญหาความยากจนของประชาชนส่วนใหญ่ของประเทศ เพื่อเป็นการเสริมสร้างขบวนการพึ่งพาตนเองของชุมชนบ้านและชุมชนเมือง ทั้งในด้านความรู้ ความสามารถ และเพื่อพัฒนาความรู้ ความสามารถของนักศึกษาในด้านการพัฒนาชุมชนบ้านและชุมชนเมืองอีกด้วย

2. วัตถุประสงค์ของการประเมินโครงการ

1. เพื่อทราบว่ากระบวนการดำเนินงานของกองทุนหมู่บ้านและกองทุนหมู่บ้านแห่งชาติบรรลุเป้าหมายมากน้อยเพียงใด

1.1 เป็นแหล่งเงินทุนหมุนเวียนเพื่อพัฒนาอาชีพ สร้างงาน สร้างรายได้ หรือสวัสดิภาพของสมาชิก

1.2 .คณะกรรมการมีความสามารถในการบริหารจัดการกองทุนหมู่บ้านได้

1.3. ท้องถิ่นชุมชนมีการพึ่งพาตนเอง โดยการเรียนรู้และคิดริเริ่ม เพื่อแก้ปัญหาของตนเอง มีการสร้างศักยภาพของตนเอง และมีการสร้างเศรษฐกิจแบบพอเพียง

1.4 เศรษฐกิจระดับรากฐานของประเทศได้รับการกระตุ้น และมีภูมิคุ้มกันกับสังคมที่มีภูมิคุ้มกัน

1.5. ประโยชน์ในท้องถิ่น มีศักยภาพ และความเข้มแข็งด้านเศรษฐกิจและสังคม

2. เพื่อทราบปัจจัยด้านบวกและปัจจัยด้านลบ ที่ส่งเสริมและขัดขวางการบรรลุเป้าหมาย

3. เพื่อให้กระบวนการทำสารนิพนธ์เป็นกระบวนการสร้างเครือข่ายองค์กร เพื่อการเรียนรู้ซึ่งมีความเชื่อมโยงระหว่างกันภายในชุมชนท้องถิ่นระดับหมู่บ้าน ระดับตำบล และระดับประเทศ

4. เพื่อให้ได้ตัวชี้วัดความเข้มแข็งของชุมชนในทัศนะของประชาชนพื้นที่เป้าหมาย และเพื่อทราบข้อมูลระดับความเข้มแข็งของชุมชนตามตัวชี้วัดที่ทางกองทุนหมู่บ้านและชุมชนเมือง

3. กรอบความคิดทฤษฎี

แนวคิดในการบริหารกองทุนหมู่บ้านและชุมชนเมืองให้มีประสิทธิภาพ

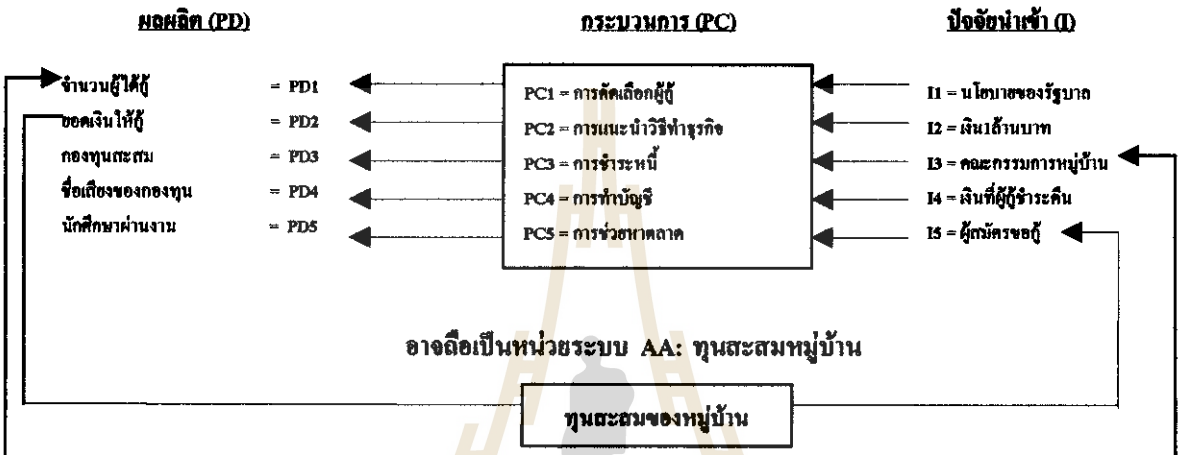
จำเป็นต้องสร้างความรู้ การบริหารจัดการที่โปร่งใส การดำเนินงานเน้นการสนับสนุน และช่วยแก้ไขปัญหาความเดือดร้อนของประชาชนมากกว่ายึดกฎระเบียบบดขยี้ตัวจึงต้องแก้ไขระเบียบที่ไม่สอดคล้องกับการปฏิบัติจริงการให้ความช่วยเหลือปัญหาแก่ชาวบ้านการเสริมสร้างความเข้มแข็งแก่คณะกรรมการกองทุน การพัฒนาตัวชี้วัด การบริหารแบบโปร่งใส เพื่อให้คณะกรรมการทุกระดับมีแนวทางในการพัฒนาทั่วโลก ให้มีคุณภาพและประสิทธิภาพมากยิ่งขึ้น และการร่วมมือกับประชารัฐ ประชาคม ทุกระดับร่วมเป็นกลไกตรวจสอบให้กองทุนเงินถิ่นบริหารได้มีประสิทธิภาพเพื่อประชาชนจริง ๆ

กรอบความคิดทฤษฎี หรือต้นแบบแนวทางการคิด ที่ผู้เขียนสารนิพนธ์ที่ใช้ในการประเมินโครงการกองทุนหมู่บ้านและชุมชนเมืองครั้งนี้ ได้แก่ แนวความคิดตามรูปแบบการประเมินของ “สตัฟเฟิลบีม” (Stufflebeam) ที่เรียกว่า ตัวแบบความคิดเชิงระบบ เป็นกรอบในการระบุดัชนีวัดและตัวแปร สำหรับการเก็บข้อมูล ตัวแบบทางความคิดดังกล่าวเป็นที่รู้จักกันโดยทั่วไป ในชื่อว่า “ซีพีพีโมเดล” (CIPP Model) ซึ่งมีอักษรย่อมีความหมายดังนี้

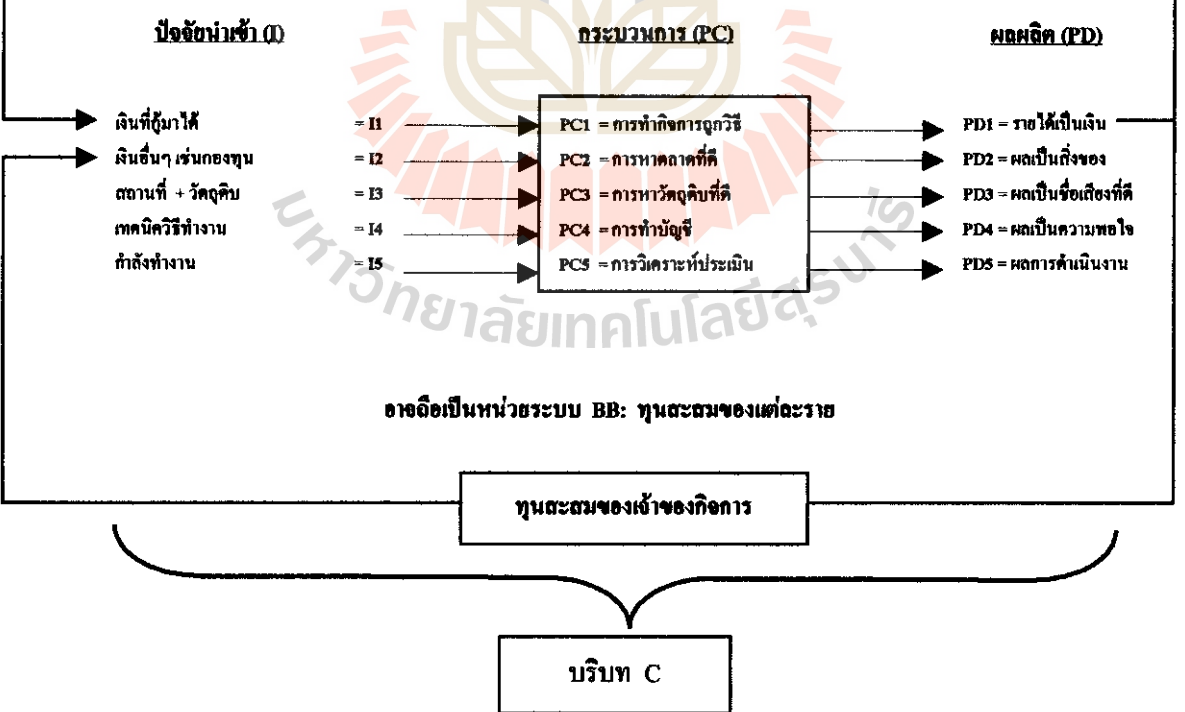
C ย่อมาจาก	Context Evaluation	คือ บริบทของหน่วยระบบ
I ย่อมาจาก	Input Evaluation	คือ ปัจจัยนำเข้าของหน่วยระบบ
P ย่อมาจาก	Process Evaluation	คือ กระบวนการของหน่วยระบบ
P ย่อมาจาก	Product Evaluation	คือ ผลผลิตของหน่วยระบบ

แผนภาพแสดงองค์ประกอบภายในของกองทุนหมู่บ้านในรูปแบบของ “ซิมป์ โมเดล” ซึ่งมีส่วนประกอบดังนี้

หน่วยระบบ A: หน่วยระบบการบริหารจัดการและแนะนำส่งเสริมผู้กู้



หน่วยระบบ B: หน่วยระบบการดำเนินงานด้านกิจการของผู้กู้แต่ละราย (จำนวน 5 ราย)



แผนภาพที่ 1 แสดงระบบการทำงานของโครงการกองทุนหมู่บ้านและชุมชนเมือง

ส่วนที่ 1 เป็นหน่วยระบบ A ได้แก่ หน่วยระบบการบริหารจัดการ และแนะนำส่งเสริม ผู้กู้โดยมีหน่วยระบบสะสมทุนเป็นหน่วยระบบพ่วง คือ หน่วยระบบ AA

ส่วนที่ 2 เป็นหน่วยระบบ B ได้แก่ หน่วยระบบการดำเนินงานของผู้กู้แต่ละรายโดยมี หน่วยระบบสะสมทุนเป็นหน่วยระบบย่อย คือ หน่วยระบบ BB

สำหรับหน่วยระบบ A มีปัจจัยนำเข้าได้แก่ I ตามรายการต่าง ๆ ดังปรากฏในแผนภูมิมี กระบวนการทำงานได้แก่ PC ตามรายการต่าง ๆ ดังปรากฏในแผนภูมิและมีผลผลิตได้แก่ PD ตามรายต่าง ๆ ดังปรากฏในแผนภูมิ

หน่วยระบบ B คล้ายคลึงกับหน่วยระบบ A คือ เป็นหน่วยระบบของผู้กู้แต่ละคนมีปัจจัยนำเข้าได้แก่ I ที่จะนำมาประกอบกิจการของผู้กู้แต่ละราย มี PC คือ กระบวนการทำอาชีพตาม รายการและมี PD ได้แก่ ผลผลิตตามรายการ

ความเชื่อมโยงที่สำคัญของหน่วยระบบ A และ B คือ หน่วยระบบกองทุนเป็นผู้ให้เงินกู้แก่ หน่วยระบบ B และอาจจะช่วยหาตลาดจำหน่ายสินค้าบางอย่างตลอดจนช่วยหาวิธีแนะนำดำเนินการ ให้ได้ผลดี ส่วนหน่วยระบบ B เมื่อดำเนินการได้ผลดี ส่งคืนเงินกู้พร้อมดอกเบี้ยให้กับหน่วย ระบบ A

บริบท C ให้ที่หมายรวมถึงบริบทของหน่วยระบบระบบ A และ B เช่น สภาพภูมิประเทศ และประชากรของชุมชนตลอดจนสภาพเศรษฐกิจ โดยทั่วไปของประเทศและ นโยบายของรัฐบาลเกี่ยวกับกองทุนดังกล่าว

4. วิธีการดำเนินงาน

การดำเนินการประเมินโครงการกองทุนหมู่บ้าน บ้านน้อยพัฒนา หมู่ที่ 6 ตำบลสีคิ้ว อำเภอสีคิ้ว จังหวัดนครราชสีมา มีขั้นตอนในการดำเนินงานดังนี้

ขั้นที่ 1 ศึกษาให้เข้าใจเป้าหมายกองทุนหมู่บ้านและชุมชนเมือง

ขั้นที่ 2 ศึกษาสภาพการดำเนินงานของกองทุนหมู่บ้านน้อยพัฒนา หมู่ที่ 6 ตำบลสีคิ้ว อำเภอสีคิ้ว จังหวัดนครราชสีมา ในชุมชนท้องถิ่นที่ผู้ทำสารนิพนธ์ปฏิบัติงาน

ขั้นที่ 3 ใช้ชีพชีพอเดลวิเคราะห์กองทุนหมู่บ้านน้อยพัฒนา หมู่ที่ 6 ตำบลสีคิ้ว อำเภอสีคิ้ว จังหวัดนครราชสีมา และกำหนดตัวบ่งชี้ตลอดจน ตัวแปรที่จะทำการเก็บข้อมูล

ขั้นที่ 4 เก็บรวบรวมข้อมูล โดยอาศัยข้อมูลบางส่วนจากแบบ บร. บางส่วนทำการเก็บข้อมูลเพิ่มเติม

ขั้นที่ 5 ประมวลสังเคราะห์ข้อมูลตามประเด็นที่จะต้องเขียนในบทที่ 3 และบทที่ 4

ขั้นที่ 6 ลงมือเขียนบทที่ 1, 2, 3, 4, 5 บรรณานุกรม และภาคผนวก

5. ผลที่คาดว่าจะได้รับ

ผลการศึกษาครั้งนี้จะ ได้ประโยชน์ดังนี้

5.1 ได้ทราบและมีความรู้ ความเข้าใจเกี่ยวกับการดำเนินงานและกระบวนการจัดการกองทุนหมู่บ้านและชุมชนเมือง

5.2 ได้ทราบและมีความรู้ ความเข้าใจปัจจัยต่าง ๆ ที่เป็นอุปสรรคและสนับสนุนการดำเนินงานของกองทุน

5.3 ได้ตัวชี้วัดความเข้มแข็งของการบริหารการพัฒนาเกี่ยวกับกองทุนหมู่บ้าน และชุมชนเมือง และแนวทางวัดความสำเร็จในโครงการพัฒนาต่าง ๆ ระดับหมู่บ้านและชุมชนเมือง

5.4 ได้ทราบว่ากองทุนหมู่บ้าน หมู่บ้านละ 1 ล้านบาทจะยังคงอยู่หรือไม่ ได้ทราบว่าเงินกองทุนหมุนเวียนเพื่อการพัฒนาอาชีพสร้างงาน สร้างรายได้ จริงหรือไม่

บทที่ 2

เอกสารที่เกี่ยวข้อง

การจัดการทำสารนิพนธ์ในครั้งนี้ ผู้จัดทำได้ทำการศึกษาเกี่ยวกับเอกสารต่างๆที่เกี่ยวข้องกับการประเมิน โครงการกองทุนหมู่บ้านและชุมชนเมืองแห่งชาติ ของบ้านน้อยพัฒนา หมู่ที่ 6 ตำบลสีคิ้ว อำเภอสีคิ้ว จังหวัดนครราชสีมา โดยได้ศึกษาถึง นโยบาย หลักการ วัตถุประสงค์ และระเบียบของกองทุนหมู่บ้านและชุมชนเมืองแห่งชาติ รวมถึงแนวทางการปฏิบัติ ในการเตรียมความพร้อมการจัดตั้งกองทุนหมู่บ้าน และแนวทางการปฏิบัติของคณะกรรมการกองทุนหมู่บ้านซึ่งสรุปได้โดย

1. นโยบาย หลักการ วัตถุประสงค์ และระเบียบกองทุนหมู่บ้านและชุมชนเมืองแห่งชาติ

1. นโยบายกองทุนหมู่บ้านและชุมชนเมืองแห่งชาติ

กองทุนหมู่บ้านและชุมชนเมือง เป็นนโยบายของรัฐบาลเพื่อเป็นการเสริมสร้างกระบวนการพึ่งพาตนเองของหมู่บ้าน และชุมชนเมือง ในการเรียนรู้การสร้างและพัฒนาความคิดริเริ่ม และการแก้ไขปัญหาและเสริมสร้างศักยภาพทั้งทางด้านเศรษฐกิจ และสังคมของประชาชนในหมู่บ้าน และชุมชนเมือง โดยการจัดตั้งกองทุนหมู่บ้าน กองทุนละ 1 ล้านบาท พร้อมเสริมสร้างและพัฒนาหมู่บ้านให้มีขีดความสามารถ ในการจัดระบบบริหาร จัดการเงินกองทุนหมุนเวียนในหมู่บ้านและชุมชนเมืองได้ด้วยตนเอง

2. หลักการสำคัญของการจัดตั้งกองทุนหมู่บ้านและชุมชนเมืองแห่งชาติ

นโยบายดังกล่าวจะประสบความสำเร็จได้ ควรประกอบด้วย

1. เชื่อมโยงกระบวนการเรียนรู้ร่วมกับชุมชน ราชการ เอกชน และประชาสังคม
2. เกื้อหนุนประโยชน์ต่อผู้ด้อยโอกาสในหมู่บ้านและชุมชน
3. การบริหารจัดการเงินกองทุนหมุนเวียนหมู่บ้าน
4. เสริมสร้างประโยชน์ต่อผู้ด้อยโอกาสในหมู่บ้านและชุมชน
5. การติดตามและประเมินผล โดยมีตัวชี้วัดประสิทธิภาพของกองทุน

3. วัตถุประสงค์ในการจัดตั้งกองทุนหมู่บ้านและชุมชนเมือง มีดังนี้

1. เป็นแหล่งเงินทุนหมุนเวียนในหมู่บ้านและชุมชนเมือง สำหรับการลงทุนเพื่อพัฒนาอาชีพ สร้างงานเพิ่มรายได้ การลดรายจ่าย และสร้างสัมพันธภาพที่ดีแก่ประชาชน
2. ส่งเสริมท้องถิ่นชุมชนให้มีความสามารถในการจัดบริหารกองทุน
3. เสริมสร้างกระบวนการพึ่งพาตนเอง โดยการเรียนรู้และคิดริเริ่ม เพื่อแก้ปัญหาของตนเอง มีการสร้างศักยภาพของตนเอง และมีการสร้างเศรษฐกิจ แบบพอเพียง
4. เพื่อเป็นการกระตุ้นเศรษฐกิจในระดับรากฐานของประเทศ รวมทั้งเสริมสร้างความสัมพันธ์กัน แก่ชุมชนท้องถิ่นและโดยรวม
5. ประชาชนในท้องถิ่นมีศักยภาพ และความเข้มแข็งด้านเศรษฐกิจ และสังคม

4. ระเบียบกองทุนหมู่บ้านและชุมชนเมืองแห่งชาติ มีระบบที่เกี่ยวข้อง ดังนี้

1. ระเบียบสำนักนายกรัฐมนตรี ว่าด้วยคณะกรรมการกองทุนหมู่บ้านและ ชุมชนเมืองแห่งชาติ พ.ศ.2544
2. ระเบียบคณะกรรมการกองทุนหมู่บ้านและชุมชนเมืองแห่งชาติ ว่าด้วยการจัดตั้งและบริหารกองทุนหมู่บ้านและชุมชนเมือง

ในการทำสารนิพนธ์ในครั้งนี้ ผู้จัดทำ จะใช้ แนวทางนโยบาย หลักการ วัตถุประสงค์ และระเบียบกองทุนหมู่บ้านและชุมชนเมืองแห่งชาติ เพื่อเป็นหลักในการประเมิน โครงการกองทุนหมู่บ้านและชุมชนเมืองด้วย

2. ระเบียบสำนักนายกรัฐมนตรีว่าด้วยคณะกรรมการกองทุนหมู่บ้านและชุมชนเมืองแห่งชาติ พ.ศ. 2544

ระเบียบสำนักนายกรัฐมนตรี ว่าด้วยคณะกรรมการกองทุนและชุมชนเมืองแห่งชาติ พ.ศ. 2544 ประกอบด้วย 2 หมวด ดังนี้

หมวดที่ 1 คณะกรรมการกองทุนหมู่บ้านและชุมชนเมืองแห่งชาติ

คณะกรรมการกองทุนหมู่บ้านและชุมชนเมืองแห่งชาติ มีชื่อย่อว่า กทบ. ประกอบไปด้วย นายกรัฐมนตรี เป็นประธาน รัฐมนตรีว่าการกระทรวงมหาดไทย เป็นรองประธานคนที่หนึ่ง รัฐมนตรีว่าการกระทรวงการคลัง เป็นรองประธานคนที่สอง รัฐมนตรีสำนักนายกรัฐมนตรี ที่รัฐมนตรีมอบหมาย เป็นรองประธานคนที่สาม ผู้อำนวยการสำนักงานงบประมาณ เลขาธิการคณะกรรมการพัฒนาเศรษฐกิจและสังคมแห่งชาติ ปลัดกระทรวงมหาดไทย ปลัดกระทรวงการคลัง ปลัดกระทรวง

เกษตรและสหกรณ์ ปลัดกระทรวงพาณิชย์ ปลัดกระทรวงแรงงานและสวัสดิการสังคม เลขาธิการรัฐมนตรีว่าการกระทรวงมหาดไทย ผู้อำนวยการธนาคารออมสิน ผู้จัดการธนาคารการเกษตรและสหกรณ์การเกษตร และผู้ทรงคุณวุฒิ ซึ่งนายกรัฐมนตรีแต่งตั้งขึ้นจำนวนไม่เกิน 10 คน เป็นกรรมการเลขาธิการนายกรัฐมนตรี เป็นกรรมการและเลขานุการ การประชุมของคณะกรรมการต้องมีการมาประชุมไม่น้อยกว่ากึ่งหนึ่งของจำนวนกรรมการทั้งหมดจึงจะเป็นองค์ประชุมการวินิจฉัยชี้ขาดให้ถือเสียงข้างมาก ถ้าคะแนนเสียงข้างเท่ากันให้ประธานเป็นเสียงชี้ขาด

หมวดที่ 2 สำนักคณะกรรมการกองทุนหมู่บ้าน

ให้มีสำนักงานคณะกรรมการกองทุนหมู่บ้านและชุมชนเมืองแห่งชาติ ให้สำนักเลขาธิการนายกรัฐมนตรีโดยสำนักงานมีอำนาจหน้าที่ เป็นที่ปรึกษาคณะกรรมการและคณะกรรมการ สืบหารวบรวมและวิเคราะห์ข้อมูลต่างๆ ที่เกี่ยวข้องกับการดำเนินงานของคณะกรรมการและกองทุน ประชาสัมพันธ์ให้ประชาชนได้ทราบถึงการจัดตั้งนโยบายและแนวทางการบริหารกองทุน ดำเนินการประสานงานกับส่วนราชการและองค์กรต่างๆ ที่เกี่ยวข้องเพื่อความพร้อมในการจัดตั้งกองทุน พิจารณาเสนอความคิดเห็นต่อคณะกรรมการในการพิจารณาแผนการบริหารและจัดการกองทุนให้สนับสนุน ปรีกษาหรือข้อเสนอแนะแก่คณะกรรมการ ดำเนินการมอบหมายงานให้กับหน่วยงานอื่นๆ ที่เกี่ยวข้องกักองทุน รายงานผลการปฏิบัติงานประจำปีและดำเนินการอื่นๆที่คณะกรรมการมอบหมาย

3. แบบคิดตามสังเกตการณ์คัดเลือก คณะกรรมการกองทุนหมู่บ้านและชุมชนเมือง

กองทุนหมู่บ้านน้อยพัฒนา หมู่ที่ 6 ตำบลสีคิ้ว อำเภอสีคิ้ว จังหวัดนครราชสีมา มีการคัดเลือกคณะกรรมการกองทุนหมู่บ้านจำนวน 15 คน โดยมีสัดส่วน ชาย จำนวน 10 คน และหญิง จำนวน 5 คน โดยได้มีการคัดเลือกคณะกรรมการกองทุนหมู่บ้าน เมื่อวันที่ 18 สิงหาคม 2544 ได้มีการให้สมาชิกในหมู่บ้าน เข้าร่วมประชุมเพื่อร่วมทำความเข้าใจเกี่ยวกับการจัดตั้งกองทุนหมู่บ้าน และมีการดำเนินการคัดเลือกคณะกรรมการกองทุนหมู่บ้าน จากสมาชิกที่เข้าร่วมประชุมด้วยความยุติธรรม โดยการใช้คะแนนเสียงข้างมากเป็นหลัก ของจำนวนสมาชิกนั้นจะต้องไม่น้อยกว่าสามในสี่ ของจำนวนครัวเรือนทั้งหมด และกรรมการที่ถูกคัดเลือกจากสมาชิกต้องมีคุณสมบัติตามกฎระเบียบ ข้อบังคับของกองทุนหมู่บ้านและชุมชนเมืองแห่งชาติ พ.ศ.2544 ดังนี้

1. เป็นผู้ที่มีชื่ออยู่ในทะเบียนบ้าน และอาศัยอยู่ในหมู่บ้านติดต่อกันเป็นเวลาไม่น้อยกว่า 1 ปี ก่อนวันที่ได้รับการคัดเลือก
2. เป็นผู้บรรลุนิติภาวะ และมีอายุครบ 20 ปีบริบูรณ์

3. ปฏิบัติตนอยู่ในหลักศาสนา มีความรับผิดชอบ เสียสละ มีส่วนร่วมในกิจกรรมชุมชน ไม่ติดการพนัน ไม่เกี่ยวข้องกับสิ่งเสพติด และไม่มีประวัติเสียทางการเงิน และยึดมั่นในการปกครองระบอบประชาธิปไตย

4. ไม่เป็นบุคคลล้มละลาย คนไร้ความสามารถ หรือเสมือนไร้ความสามารถ

5. ไม่เคยได้รับโทษจำคุก โดยคำพิพากษาถึงที่สุดให้จำคุก เว้นแต่เป็นโทษสำหรับความผิดที่กระทำการประมาท

6. ไม่เคยต้องคำพิพากษาถึงที่สุดว่ามีความผิดรอกำหนดโทษ หรือ รอกาลลงโทษในความผิดต่อตำแหน่งหน้าที่ หรือ ผิดเกี่ยวกับทรัพย์สิน ยกเว้นความผิดฐานให้เสียทรัพย์สิน

7. ไม่เคยถูกให้ออก ปลดออก หรือไล่ออกจากราชการ องค์กรอิสระตามรัฐธรรมนูญแห่งราชอาณาจักรไทย หน่วยงานรัฐวิสาหกิจ เพราะทุจริตต่อหน้าที่หรือสร้างความเสียหายอย่างร้ายแรงแก่ทางราชการ

8. ไม่เป็นผู้ไม่ไปใช้สิทธิเลือกตั้งที่เสียสิทธิมาตรา 68 วรรคสองของรัฐธรรมนูญแห่งราชอาณาจักรไทย พุทธศักราช 2540

9. ไม่เป็นผู้ที่เคยพ้นจากตำแหน่งคณะกรรมการกองทุนด้วยมติของคณะกรรมการ หรือ สมาชิก

4. แบบคำขอขึ้นทะเบียนและประเมินความพร้อมของกองทุนหมู่บ้านและชุมชนเมือง

แบบคำขอขึ้นทะเบียนและประเมินความพร้อมจัดทำขึ้นเพื่อให้คณะกรรมการกองทุนหมู่บ้าน ได้ทำการประเมินความพร้อมในด้านต่างๆ ของหมู่บ้านรวมถึงการให้ข้อมูลรายละเอียดตามความจริงและสำหรับคณะกรรมการกองทุนหมู่บ้าน ได้นำไปใช้ในการกำหนดนโยบายและแนวทางในการพัฒนาหมู่บ้าน ให้มีความเจริญก้าวหน้าทั้งในด้านเศรษฐกิจและด้านสังคมต่อไป ซึ่งจะประกอบด้วย

1. ข้อมูลทั่วไปของหมู่บ้านและชุมชนเมือง ได้แก่

1. จำนวนประชากรในหมู่บ้าน จำนวน 2,110 คน
2. จำนวนครัวเรือนในหมู่บ้าน จำนวน 422 ครัวเรือน
3. อาชีพของประชากรในหมู่บ้าน
 - 3.1 กำขาย ของชำ กับข้าว อาหารตามสั่ง ขนม ผลไม้ ฯลฯ
 - 3.2 รับจ้างทั่วไป
 - 3.3 บริการ เสริมสวย ซักรีดเสื้อผ้า ซ่อมรถ ตัดเย็บเสื้อผ้า

3.4 การเกษตร ทำไร่ ทำนา ข้าวโพด ถั่วเขียว ถั่วลิสง มันสำปะหลัง โคนกระบือ
ตุกร ไก่ เป็ด ปลา

4. ผลผลิตของประชากรในหมู่บ้าน

4.1 ผลผลิตทางการเกษตร ทำไร่ ทำนา ข้าวโพด ถั่วเขียว ถั่วลิสง มันสำปะหลัง
โคนกระบือ ตุกร ไก่ เป็ด ปลา

4.2 ผลผลิตแปรรูปก่อนส่งจำหน่ายที่อื่น ได้แก่

ข้าวเปลือก	แปรรูปเป็น	ข้าวสาร
มะขามเปลือก	แปรรูปเป็น	มะขามแก้ว
กล้วยน้ำหว่า	แปรรูปเป็น	กล้วยฉาบ กล้วยอบน้ำผึ้ง

5. รายได้เฉลี่ยของประชากรในหมู่บ้าน ต่อครัวเรือน 30,000 บาท/ปี

2. คณะกรรมการกองทุนหมู่บ้าน ได้แก่

1. จำนวนครัวเรือนที่เข้าร่วมประชุมเพื่อกำหนดวิธีการคัดเลือกคณะกรรมการ
กองทุนหมู่บ้าน จำนวน 404 ครัวเรือน
2. วิธีการคัดเลือกกรรมการกองทุนหมู่บ้าน มีการประชาสัมพันธ์ปากต่อปาก
ประกาศเสียงตามสายของชุมชน บ้านน้อยพัฒนาและเสียงตามสายในหมู่บ้านรอบนอกเขตเทศบาล
โดยนัดหมายดำเนินการประชุมที่บริเวณสี่แยกกลางชุมชนหมู่ 6 (บ้านน้อยพัฒนา) โดยเริ่มประชุม
เมื่อเวลา 18.30 น. จัดให้มีการคัดเลือกคณะกรรมการกองทุนหมู่บ้าน หมู่ที่ 6 บ้านน้อยพัฒนา ดำเนิน
การคัดเลือกโดยวิธีเปิดเผย
3. วันที่มีการคัดเลือกกรรมการกองทุนหมู่บ้าน วันที่ 17 สิงหาคม พ.ศ 2544
4. คณะกรรมการกองทุนหมู่บ้าน ทุกคนมีคุณสมบัติครบถ้วนตามระเบียบของคณะ
กรรมการกองทุนหมู่บ้านแห่งชาติ ครบทุกคน
5. กรรมการกองทุนหมู่บ้าน ได้ร่วมกันประเมินประสิทธิภาพในการบริหารกองทุน
หมู่บ้าน จำนวนคณะกรรมการที่มีประสิทธิภาพ มีจำนวนตั้งแต่ 5 คน ขึ้นไป
6. รายชื่อคณะกรรมการกองทุนหมู่บ้าน ผู้ทรงคุณวุฒิและที่ปรึกษา ประกอบด้วย
คณะกรรมการ 15 คน ผู้ทรงคุณวุฒิ 1 คน ที่ปรึกษา 7 คน ดังนี้

ตารางที่ 2.1 รายชื่อคณะกรรมการกองทุนหมู่บ้านน้อยพัฒนา หมู่ 6

ลำดับที่	ชื่อ-สกุล	ตำแหน่ง	การศึกษา	ประสบการณ์
1	นายชยง ฌ อุบล	ประธาน	ปวช (ช่างยนต์)	กรรมการบริหารองค์การตลาด กระทรวงมหาดไทย
2	นางเล็ก หมั่นภักดี	รองประธาน	ป.4	กรรมการบริหารกองทุน อ.ส.ม.
3	นายสาธิต์ ขอบเนบกลาง	เลขานุการ	ปวส (เกษตร)	ผ่านงานจากเครือบริษัทเจริญ โภคภัณฑ์
4	นายวิวัฒน์ มุ่งเกี่ยวกลาง	เหรัญญิก	ม.ศ.5	การเงิน สก.อ.สีคิ้ว จ.นครราชสีมา
5	นางนฤมล ทิพกลางคอน	ผู้ตรวจสอบบัญชี เงินกองทุน	ม.6	ผ่านงานการเงิน ระบบบัญชีของ เอกชน
6	นางสว่าง เจริญกลาง	ผู้ตรวจสอบบัญชี เงินกองทุน	ปวส (คหกรรม)	ด้านการถนอมอาหารการแปรรูป รูปอาหาร
7	นายประเสริฐ กวยชุตทศ	ผู้ตรวจสอบโครง การก่อนอนุมัติ	ม.ศ. 3	กรรมการบริหารงานกองทุนกลุ่ม ผลิตจุลพลาสติกกลุ่มส้มไม้
8	นายสมบุญ โคตรจันทัก	ผู้ตรวจสอบโครง การก่อนอนุมัติ	ปวช	กรรมการบริหารเงินกองทุนชุมชน บ้านน้อยพัฒนา ม6
9	นายหงษ์ทอง ว่างษ์	ผู้ตรวจสอบโครง การหลังอนุมัติ	ม.3	กรรมการศูนย์ส่งเสริมราชการ
10	นายอนงค์ บุญชาญ	ผู้ตรวจสอบโครง การหลังอนุมัติ	ป.4	รองประธานบริหารเงินกองทุน ชุมชนบ้านน้อยพัฒนา
11	นายสุเชษฐ์ ท้าวจันทัก	ผู้เร่งรัดหนี้สินเงิน กองทุน ม.6	ป.4	การค้าขาย
12	นายสมาน เฟดสูงเนิน	ผู้เร่งรัดหนี้สินเงิน กองทุน ม.6	ป.4	กรรมการบริหารสหกรณ์ การ เกษตรอำเภอสีคิ้ว
13	นางนันทรัตน์ มุ่งเกี่ยวกลาง	กรรมการปฏิคมเงิน กองทุน ม.6	ป.4	ดำเนินธุรกิจห้องเสื้อผ้าของสตรี
14	นายทวีศักดิ์ เดือนขุนทด	งานทะเบียนเงิน กองทุนหมู่ 6	ป.6	กรรมการบริหารเงินกองทุนกลุ่ม เกษตรผสมผสาน
15	นางอัญชลิ ปานรุ่ง	ผู้ช่วยปฏิคมเงินกอง ทุนหมู่ 6	ป.6	ผ่านงานจากโรงงานเอกชนจาก ประเทศไต้หวัน

ตารางที่ 2.2 รายชื่อผู้ทรงคุณวุฒิและที่ปรึกษากองทุนหมู่บ้านน้อยพัฒนา หมู่ 6

ตำแหน่ง	ชื่อ-สกุล	อายุ	การศึกษา	อาชีพ	รายได้ต่อปี (บาท)	ประสบการณ์
1. ผู้ทรงคุณวุฒิ	นายกิตติ วัฒนกิติการ	45	ปริญญาตรี	รับราชการ	200,000	เกษตรอำเภอ สี่คิ้ว
2. ที่ปรึกษา	นางจริยา เหลืองภิรมย์	50	ปริญญาตรี	รับราชการ	250,000	อาจารย์สอนรร.ไทยวัฒนา ประชารัฐ
3. ที่ปรึกษา	นายระวี แยมเกสร	47	ปริญญาตรี	ค้าขาย	200,000	อดีตผู้จัดการธนาคารฯ
4. ที่ปรึกษา	นายคำนึ่ง กรศภา	48	ปกศ ต้น	รับราชการ	50,000	ผู้ใหญ่บ้าน หมู่ 6 นอกเขต เทศบาล
5. ที่ปรึกษา	นายสมร ลูกจันทิก	46	ป. 4	ค้าขาย	30,000	ผู้ดำเนินการทางศาสนา
6. ที่ปรึกษา	นายทองดี คราวจันทิก	40	ปริญญาตรี	พนักงานบริษัท	180,000	ผู้จัดการบริษัทฟ้ายมุกคณ
7. ที่ปรึกษา	นายสุพจน์ พันรัมย์	45	ปริญญาตรี	รับราชการ	160,000	งานการเงิน ต.อ. สี่คิ้ว จ. นครราชสีมา
8. ที่ปรึกษา	ค.ต.บารง เลิศล้ำ	40	ปริญญาตรี	รับราชการ	120,000	งานสายตรวจต.อ. สี่คิ้ว จ. นครราชสีมา

3. การเตรียมความพร้อมของหมู่บ้าน

1. ระเบียบข้อบังคับสำหรับใช้ในการดำเนินงานกองทุนหมู่บ้าน มีแล้ว
2. ระเบียบข้อบังคับมีข้อกำหนดในเรื่องนี้แล้วหรือไม่ มี
 - 2.1 ข้อบังคับเกี่ยวกับสมาชิกภาพ (การเข้าเป็นสมาชิก การลาออก การฝากเงินออม การถือหุ้น ค่าธรรมเนียม และอื่นๆ ที่เกี่ยวกับสมาชิก)
 - 2.2 ข้อบังคับเกี่ยวกับการรับเงินการจ่ายเงินของคณะกรรมการกองทุนหมู่บ้าน
 - 2.2 ข้อบังคับเกี่ยวกับการกู้ยืมเงิน และชำระคืนเงินกู้
 - 2.4 ข้อบังคับเกี่ยวกับการทำบัญชีของกองทุน
3. วิธีการกำหนดระเบียบข้อบังคับ
 - 3.1. คณะกรรมการกองทุนหมู่บ้านและประชาชนในหมู่บ้านร่วมกันกำหนดขึ้น

4.ทุนดำเนินการของกองทุนหมู่บ้าน

1. จำนวนกลุ่ม / องค์กรภายในหมู่บ้าน ณ.ปัจจุบัน มีจำนวน 6 กลุ่ม จำแนกเป็น

ตารางที่ 2.3 จำนวนกลุ่ม / องค์กรภายในหมู่บ้าน ณ.ปัจจุบัน มีจำนวน 6 กลุ่ม จำแนกเป็น

ลำดับที่	ชื่อกลุ่ม	กิจกรรมกลุ่ม	จำนวนสมาชิก (คน)	วันที่จัดตั้งขึ้น	เงินทุน สะสม (บาท)
1.	กลุ่มเงินชาวกองทุนฯ	ช่วยเหลือสมาชิกเกี่ยวกับเวชภัณฑ์	20	พ.ศ. 2542	850
2.	กลุ่มสตรีแม่บ้าน	ผลิตถุง ผ้าคลุมตู้ไม้	10	พ.ศ.2543	1,000
3.	กลุ่มฌาปนกิจศพ	กลุ่มนพเกล้า หมู่ 5	-	พ.ศ. 2535	9,500
4.	กลุ่มเลี้ยงจิ้งหรีด	คู้มบ้านใหม่พรสวรรค์	15	พ.ศ.2544	2,800
5.	กลุ่มเกษตรผสมผสาน	ทำไร่ ทำนา สวนผสมนอกเขตเทศบาล	136	พ.ศ.2544	130,000
6	กลุ่มสังฆะออมทรัพย์ฯ	ออมเพื่อเป็นทุนหมุนเวียนของสมาชิก	223	พ.ศ.2544	35,000

2. ปัจจุบันกองทุนหมู่บ้าน มีสมาชิกแล้ว จำนวน 223 คน

3. จำนวนเงินที่สมาชิกได้เข้ามามีส่วนร่วมกับกองทุนหมู่บ้าน ในรูปของการถือหุ้น การออม ค่าธรรมเนียม เงินบริจาคหรือให้เปล่า มีดังนี้

3.1 เงินออมถือหุ้น จำนวน 35,000 บาท

3.2 เงินค่าธรรมเนียมจำนวน 4,4000 บาท

4. การเปิดบัญชีเงินฝากกับธนาคารออมสิน

4.1 เปิดบัญชี เลขที่ 06-4307-20-064411-1 ธนาคารออมสิน สาขา สีคิ้ว วันที่ 17 สิงหาคม พ.ศ.2544

5. หมู่บ้าน / ชุมชน มีการร่วมมือหรือเชื่อมโยงในการพัฒนากับหมู่บ้าน หรือ เครือข่ายอื่นนอกหมู่บ้าน ดังนี้

5.1 หมู่บ้านชุมชนนพเกล้า หมู่ 5 ตำบลสีคิ้ว อำเภอสีคิ้ว กิจกรรมที่ร่วมดำเนินงาน ฌาปนกิจหมู่บ้าน

5.2 หมู่บ้านสี่คิ้ว หมู่ 4 ตำบลสี่คิ้ว อำเภอสี่คิ้ว กิจกรรมที่ร่วมดำเนินงานกลุ่มสตรี
แม่บ้าน (ฝึกอาชีพสตรี)

5. แนวคิดในการบริหารจัดการกองทุนหมู่บ้านและชุมชนเมือง เมื่อได้รับการสนับสนุนเป็น
วงเงินไม่เกิน 1,000,000 บาท จากกองทุนหมู่บ้านและชุมชนเมืองแห่งชาติ

1. วิธีการในการบริหารเงินกองทุนหมู่บ้าน ให้มีการกระจายผล ประโยชน์อย่างทั่วถึง ดังนี้

1.1 กำหนดระยะเวลาการส่งคืนไม่เท่ากันในแต่ละอาชีพตามความเหมาะสม

1.2 การค้าขายมีการกำหนดให้ส่งทุกเดือนพร้อมทั้งดอกเบี้ย

1.3 ผลกำไรส่วนหนึ่งจะแบ่งให้แก่ชุมชน และผู้ด้อยโอกาสทางสังคม

2. วิธีในการบริหารเงินกองทุนหมู่บ้าน ให้มีการหมุนเวียนอย่างต่อเนื่อง ดังนี้

2.1 กำหนดระยะเวลาการส่งภายในระยะเวลา 1 เดือน 3 เดือน 6 เดือน ตามความ
เหมาะสมกับระยะเวลา

3. กองทุนหมู่บ้าน จะให้สมาชิกกู้ยืมเพื่อกิจกรรมต่างๆ

ตารางที่ 2.4 กองทุนหมู่บ้าน จะให้สมาชิกกู้ยืมเพื่อกิจกรรมต่างๆ ดังนี้

ลำดับที่	กิจกรรมที่ให้กู้ยืม	วงเงินกู้ยืม (บาท)	อัตราดอกเบี้ย (ร้อยละ/ปี)	ระยะเวลาชำระ คืน(เดือน/ปี)	ข้อกำหนดหรือ เงื่อนไขสำคัญ
1	เพื่อประกอบอาชีพ	ไม่เกินวงเงิน 20,000	6	1 ปี	ชำระคืนทั้งต้นและ ดอกเบี้ย ภายใน 1 ปี
2	เพื่อการสร้างงานหรือเพิ่ม รายได้	ไม่เกินวงเงิน 20,000	6	1 ปี	ชำระคืนทั้งต้นและ ดอกเบี้ย ภายใน 1 ปี
3	เพื่อลดรายจ่าย	ไม่เกินวงเงิน 20,000	6	1 ปี	ชำระคืนทั้งต้นและ ดอกเบี้ย ภายใน 1 ปี
4	เพื่อเหตุฉุกเฉิน	ไม่เกินวงเงิน 3,000	6	ชำระคืนภายใน 3 เดือน	ชำระคืนทั้งต้นและ ดอกเบี้ยภายใน 3 เดือน

4. หลักเกณฑ์การพิจารณาเงินกู้ จะพิจารณาถึง ระเบียบข้อบังคับการกู้เงินและข้อสัญญาที่ กำหนดไว้ในสัญญา

4.1 พฤติกรรมของผู้กู้

4.2 โครงการที่เสนอของผู้กู้

5. วิธีการในการควบคุมและติดตามการใช้เงินกู้ ดังนี้

5.1. ใช้มาตรการทางสังคมโดยประชาคม เพื่อการทวงหนี้

5.2. ต้องให้ผู้ค้ำประกันรับผิดชอบ

5.3 ดำเนินการตามกฎหมาย

6. วิธีการป้องกันความเสี่ยงภัยในการให้เงินกู้ มีดังนี้

6.1. ผู้ค้ำประกันรับผิดชอบ

6.2. ยึดเงินหุ้นของสมาชิก

6.3. ยึดหลักทรัพย์ของทายาทโดยธรรม ของสมาชิกที่ยินยอมให้สมาชิกกู้ตาม

สัญญากู้ยืมเงินกองทุน

7. วิธีการแก้ไขปัญหาในกรณีที่ สมาชิกได้รับเงินกู้ไปแล้ว ไม่ส่งคืนเงินต้นพร้อมดอกเบี้ยเงินกู้ ตามสัญญา

7.1 ส่งฝ่ายเร่งรัดหนี้สินติดตามทวงถาม

7.2 ใช้เวทีประชาคม

8. แนวทางในการบริหารกองทุนหมู่บ้าน ในด้านการจัดสวัสดิการให้แก่ประชาชนในหมู่บ้าน

8.1. ให้เป็นไปตามมติของที่ประชุมใหญ่สามัญประจำปี

9. ข้อคิดเห็นอื่นๆ ในการบริหารกองทุนหมู่บ้าน

9.1 รัฐบาลควรจัดสรรกองทุนเพื่อกลุ่มอาชีพ

10. การประเมินความพร้อมในหมู่บ้าน

10.1 มั่นใจว่าหมู่บ้านมีความพร้อมรับการสนับสนุนเงินจัดสรรจาก คณะกรรมการ กองทุนหมู่บ้านและชุมชนเมืองแห่งชาติ

5. ระเบียบกองทุนหมู่บ้านและชุมชนเมือง

จากการวิเคราะห์ระเบียบข้อบังคับคณะกรรมการกองทุนหมู่บ้านน้อยพัฒนาหมู่ 6 มีดังนี้

1. ที่ตั้งกองทุน หมู่บ้านน้อยพัฒนาหมู่ 6 ตั้งอยู่ ณ บ้านเลขที่ 16/5 ตำบลสีคิ้ว อำเภอสีคิ้ว จังหวัดนครราชสีมา รหัสไปรษณีย์ 30140

2. วัตถุประสงค์การตั้งกองทุนหมู่บ้านน้อยพัฒนา หมู่ 6

1. เพื่อเป็นแหล่งเงินทุนหมุนเวียนให้กับสมาชิกกองทุนหมู่บ้าน
2. เพื่อส่งเสริมการออมทรัพย์ ด้วยวิธีการถือหุ้น การฝากสัจจะและเงินรับฝาก
3. เพื่อให้บริการเงินกู้แก่สมาชิก
4. เพื่อพัฒนาจิตใจของสมาชิกให้เป็นคนดีมีคุณธรรม

3. แหล่งที่มาของกองทุน ประกอบด้วยเงินและทรัพย์สิน ดังนี้

1. เงินที่ได้รับจัดสรรจากคณะกรรมการกองทุน
2. เงินกู้จากแหล่งเงินกู้
3. ดอกผลหรือประโยชน์ใดๆ ที่เกิดขึ้นจากกองทุนหมู่บ้าน
4. เงินค่าธรรมเนียมแรกเข้าเป็นสมาชิก
5. เงินฝากสัจจะและเงินรับฝากจากสมาชิกกองทุน
6. เงินค่าหุ้นที่สมาชิกมีความจำนงยื่นคำขอซื้อหุ้นของเงินกองทุน
7. เงินสมทบจากกลุ่มหรือองค์กรสมาชิก
8. เงินหรือทรัพย์สินอื่นๆ ที่กองทุนได้รับ โดยมีเงื่อนไขผูกพัน

4. คุณสมบัติของสมาชิก

1. ต้องเป็นผู้บรรลุนิติภาวะ อายุครบ 20 ปี บริบูรณ์ ในวันที่ขึ้นสมัครเข้าเป็นสมาชิกกองทุนหมู่บ้าน
2. ต้องเป็นผู้ที่มีถิ่นที่อยู่พำนักอาศัยอยู่ในหมู่บ้านไม่น้อยกว่า 1ปี และจะต้องมีรายชื่อปรากฏอยู่ในสำเนาทะเบียนบ้านในกรณีที่เป็นเจ้าของอสังหาริมทรัพย์ (สิ่งปลูกสร้างและที่ดิน) โดยขอด้วยกฎหมาย

3. ในกรณีที่ผู้พำนักอาศัยอยู่ในหมู่บ้าน ไม่ใช่เจ้าของอสังหาริมทรัพย์(สิ่งปลูกสร้างและที่ดิน) โดยชอบด้วยกฎหมาย หมายถึง ผู้ที่เช่าบ้านผู้อื่นเป็นที่พำนักอาศัยในหมู่บ้านและปรากฏรายชื่ออยู่ในสำเนาทะเบียนบ้าน ไม่น้อยกว่า 3 ปี

4. เป็นผู้มีนิสัยอันดีงาม มีความรู้ความเข้าใจเห็นชอบกับหลักการ ระเบียบข้อบังคับของกองทุนหมู่บ้านน้อยพัฒนา หมู่ 6 และมีความสนใจที่จะเข้าร่วมกิจกรรมของกองทุนหมู่บ้านด้วยความจริงใจ

5. ต้องเป็นผู้ที่มีความพร้อม และยินดีปฏิบัติตามระเบียบของกองทุนหมู่บ้าน

6. ต้องเป็นผู้ที่คณะกรรมการกองทุนลงความเห็นและลงมติโดยชอบ ให้เข้าเป็นสมาชิกกองทุนหมู่บ้านได้

7. ต้องเป็นผู้ที่อดออมเสียดสละ และเห็นแก่ประโยชน์ของกองทุนเป็นสำคัญ โดยปราศจากเงื่อนไขต่อรองกับการบริหารงานเงินกองทุนหมู่บ้านน้อยพัฒนา หมู่ 6

8. ต้องเป็นผู้มีเงินฝากประจำ และถือหุ้นกองทุนหมู่บ้านอย่างน้อย จำนวน 1 หุ้น ขึ้นไปแต่จำนวนการถือหุ้นต้องไม่เกิน 50 หุ้น ของจำนวนหุ้นที่มีผู้ถือหุ้นอยู่ในเงินกองทุน

9. ต้องเป็นผู้ที่มีพฤติกรรมดี ไม่เสพติดหรือเกี่ยวข้องกับสิ่งเสพติด

5. การสมัครเข้าเป็นสมาชิก

1. ยื่นคำขอสมัครเข้าเป็นสมาชิก ได้ที่คณะกรรมการเงินกองทุนหมู่บ้านน้อยพัฒนา หมู่ 6 ตำบลสีคิ้ว อำเภอสีคิ้ว จังหวัดนครราชสีมา

2. ผู้ที่มีคุณสมบัติตามข้อที่ 4 สามารถยื่นความจำนงสมัครเป็นสมาชิกของกองทุนหมู่บ้านได้เดือนละ 1 ครั้ง โดยยื่นสมัครได้ในวันอาทิตย์แรกของเดือน โดยสมัครเป็นสมาชิกได้ทั้งในลักษณะรายบุคคล กลุ่ม หรือองค์กรชุมชน

3. คณะกรรมการกองทุนหมู่บ้านน้อยพัฒนา หมู่ 6 จะเป็นผู้พิจารณารับบุคคลหนึ่งบุคคลใดเข้าเป็นสมาชิกโดยชอบธรรม โดยพิจารณาจากข้อที่ 4

6. สมาชิกขาดหรือพ้นสภาพจากการเป็นสมาชิก ตามเหตุต่างๆ ดังต่อไปนี้

1. เสียชีวิต

2. ลาออก และได้รับอนุมัติให้ลาออกจากคณะกรรมการกองทุน

3. เป็นผู้วิกลจริต จิตฟั่นเฟือน หรือถูกศาลสั่งให้เป็นผู้ไร้ความสามารถ

4. ที่ประชุมใหญ่สมาชิกมีมติให้ออกด้วยคะแนนเสียง 2 ใน 3 ของผู้เข้าร่วมประชุม

5. จงใจฝ่าฝืนระเบียบข้อบังคับ หรือแสดงตนเป็นปรปักษ์ หรือไม่ให้ความร่วมมือช่วยเหลือกองทุนด้วยประการใด

6. จงใจบิดบังความจริง อันควรแจ้งให้ทราบในใบสมัครเป็นสมาชิก
7. นำทรัพย์สินของกองทุนไปใช้ผิดวัตถุประสงค์ที่ระบุไว้
8. มีลักษณะหรือคุณสมบัติไม่ตรงกับข้อที่ 4
9. การขาดฝากเงินสัจจะเป็นระยะเวลาติดต่อกัน 3 เดือน ทางคณะกรรมการกองทุนหมู่บ้านน้อยพัฒนา หมู่ 6 จะเตือนให้ทราบภายในเดือนที่ 2

6. การพิจารณาเงินกู้สำหรับคณะกรรมการกองทุนหมู่บ้านและชุมชนเมือง

การพิจารณาเงินกู้ให้กับผู้นั้น คณะกรรมการจะต้องดำเนินการตามหมวดหมู่และชุมชนเมือง มีสาระสำคัญ ดังนี้

1. ต้องเป็นผู้บรรลุนิติภาวะอายุครบ 20 ปี บริบูรณ์ ในวันที่ยื่นใบสมัครเข้าเป็นสมาชิกกองทุนหมู่บ้าน
2. เป็นผู้ที่มีถิ่นที่อยู่พำนักอาศัยอยู่ในหมู่บ้านไม่น้อยกว่า 1 ปี และจะต้องมีรายชื่อปรากฏอยู่ในสำเนาทะเบียนบ้าน ในกรณีที่เป็นเจ้าของอสังหาริมทรัพย์ (สิ่งปลูกสร้างและที่ดิน)โดยชอบด้วยกฎหมาย
3. ในกรณีที่ผู้พำนักอาศัยอยู่ในหมู่บ้านไม่ใช่เจ้าของอสังหาริมทรัพย์(สิ่งปลูกสร้างและที่ดิน) ชอบด้วยกฎหมาย หมายถึง ผู้ที่เช่าบ้านผู้อื่นอยู่เป็นที่พำนักอาศัยอยู่ในหมู่บ้านจะต้องปรากฏรายชื่ออยู่ในสำเนาทะเบียนบ้านไม่น้อยกว่า 3 ปี
4. เป็นผู้ที่มีนิสัยอันดีงาม มีความรู้ความเข้าใจเห็นชอบกับหลักการระเบียบข้อบังคับของกองทุนหมู่บ้านน้อยพัฒนา หมู่ที่ 6 และมีความสนใจที่จะเข้าร่วมกิจกรรมของกองทุนหมู่บ้านด้วยความจริงใจ
5. ต้องเป็นผู้ที่มีความพร้อม และยินดีปฏิบัติตามระเบียบของกองทุนหมู่บ้าน
6. ต้องเป็นผู้ที่คณะกรรมการกองทุนมีความเห็นและลงมติโดยชอบ ให้เข้าเป็นสมาชิกกองทุนหมู่บ้าน
7. ต้องเป็นผู้คอออมเสียสละ และเห็นแก่ประโยชน์ของกองทุนเป็นสำคัญ โดยปราศจากเงื่อนไขต่อรองกับการบริหารงานเงินกองทุนหมู่บ้านน้อยพัฒนาหมู่ที่ 6
8. ต้องเป็นผู้มีเงินฝากสัจจะ และถือหุ้นกองทุนหมู่บ้านอย่างน้อยจำนวน 1 หุ้น ขึ้นไปแต่จำนวนการถือหุ้นต้องไม่เกิน 50 หุ้น ของจำนวนหุ้นอยู่ในกองทุน
9. ต้องเป็นผู้มีความประพฤติดี ไม่เสพหรือคึกยาเสพติด

7. หลักการประเมินโครงการ รูปแบบการประเมินแบบชีพพีโมเดล

สตัฟเฟิลบีม ได้ให้ความหมายของการประเมินว่า “เป็นกระบวนการของการวิเคราะห์เพื่อให้ได้มาซึ่งข้อมูลที่เป็นประโยชน์ในการตัดสินใจในทางเลือกต่าง ๆ ที่มีอยู่” (Evaluation is the process of delineating, obtaining and using information for jauging alternative decision)

รูปแบบของการประเมินโดยใช้หลักของเหตุผลทั่ว ๆ ไป อธิบายถึงความสัมพันธ์ระหว่างการประเมินกับการตัดสินใจ และแสดงให้เห็นถึงว่ากระบวนการประเมินใด ๆ ประกอบด้วยขั้นตอนดังนี้ คือ

- (1) ขั้นตอนการวิเคราะห์กิจกรรมและข้อมูลที่จะประเมินเพื่อสนองความต้องการของผู้ตัดสินใจ
- (2) ขั้นตอนการรวบรวมสารสนเทศ (Information) ที่ต้องการ
- (3) ขั้นตอนการเสนอสารนิเทศให้แก่ผู้ตัดสินใจ
- (4) ด้วยวิธีการดังกล่าวนี้ เชื่อว่าการตัดสินใจนั้นจะเป็นไปด้วยความสมเหตุสมผลในการบรรลุเป้าหมายอย่างมีประสิทธิภาพและประสิทธิภาพ

7.1 ข้อควรคำนึงถึงในการใช้รูปแบบการประเมิน

- (1) วัตถุประสงค์ของการประเมิน คือ การให้สารนิเทศเพื่อการตัดสินใจ ดังนั้นจึงจำเป็นอย่างยิ่งที่จะต้องมีรายละเอียดที่เป็นประโยชน์ต่อการตัดสินใจ
- (2) ชนิดของการตัดสินใจที่แตกต่างกัน ต้องการออกแบบการประเมินที่แตกต่างกัน และควรใช้รูปแบบการประเมินที่มีประสิทธิผลและเป็นรูปแบบทั่ว ๆ ไป
- (3) ในกรณีที่รูปแบบการประเมินมีความแตกต่างกันในด้านเนื้อหา (Content) ควรใช้ ขั้นตอนของการติดตามผลดังนี้ คือ วิเคราะห์ รวบรวม นำเสนอ (ดังรูปที่ 1)
- (4) การตัดสินใจประกอบด้วขั้นตอนต่าง ๆ ดังนี้ คือ ขั้นตอนการวิเคราะห์ ออกแบบเลือกและปฏิบัติ จึงจำเป็นที่จะต้องอาศัยข้อมูลจากการประเมิน ดังนั้น จึงต้องอาศัยความร่วมมือระหว่างนักประเมินและผู้ตัดสินใจ
- (5) เพื่อที่จะให้ได้มาซึ่งคำตอบในการตัดสินใจ การออกแบบการประเมินจึงควรคำนึงถึงเกณฑ์ที่มีความตรงภายใน ความตรงภายนอก ความเที่ยง และมีความเป็นปรนัย
- (6) การประเมินที่เป็นกระบวนการต่อเนื่องเป็นวัฏจักร (Cycle) ต้องใช้กับโครงการที่เป็นระบบ

7.2 รูปแบบของการประเมินแบบ (CIPP MODEL)

รูปแบบของการประเมินแบบซีพีพี มาจากตัวอักษรภาษาอังกฤษตัวแรกของประเด็นที่จะทำการประเมิน

1. การประเมินบริบท หรือ สภาพแวดล้อม (Context Evaluation :C) เป็นกระบวนการประเมินเพื่อให้ได้มาซึ่งเหตุผลเพื่อช่วยในการกำหนดวัตถุประสงค์ของโครงการ โดยจะเน้นด้านความสัมพันธ์เกี่ยวกับสภาพแวดล้อม ประวัติความเป็นมาของหมู่บ้าน สภาพภูมิศาสตร์ สภาพเศรษฐกิจ สังคม วัฒนธรรมประเพณี โครงสร้างพื้นฐาน ทรัพยากร การรวมกลุ่ม ผู้นำ ความเข้มแข็งของชุมชน ตลอดจนการศึกษาปัญหาอุปสรรค อันจะนำไปสู่การกำหนดวัตถุประสงค์ของโครงการ

2. การประเมินปัจจัยเบื้องต้น (Input Evaluation :I) เป็นการจัดหาข้อมูลเพื่อใช้ในการตัดสินใจความเหมาะสมของแผนงานต่าง ๆ ที่วางไว้ ความสามารถของหน่วยงานหรือตัวแทนในการจัดโครงการยุทธวิธีที่ใช้ในการบรรลุวัตถุประสงค์ของโครงการ การได้รับความช่วยเหลือในด้านต่างๆ ซึ่งจะช่วยให้โครงการดำเนินไปได้ เช่น หน่วยงานที่จะช่วยเหลือ เวลา เงินทุน อาคารสถานที่ อุปกรณ์เครื่องมือ รวมทั้งเทคโนโลยีและแผนการของการดำเนินการโครงการ เป็นต้น

3. การประเมินกระบวนการ (Process Evaluation :P) มีวัตถุประสงค์ 3 ประการ คือ เพื่อหาและทำนายข้อบกพร่องของกระบวนการ หรือการดำเนินการตามขั้นตอนที่วางไว้ เพื่อรวบรวมสารสนเทศสำหรับผู้ตัดสินใจวางแผนเพื่อเป็นการระดมถึงการปฏิบัติต่างๆ ที่เกิดขึ้น

ส่วนประกอบที่สำคัญของการประเมินกระบวนการ มี 4 อย่าง

- (1) การจัดทำน้กประเมินกระบวนการเติมเวลา
- (2) เครื่องมือที่เป็นสื่อในการบรรยายกระบวนการ
- (3) การร่วมประชุมอย่างสม่ำเสมอระหว่างน้กประเมิน โครงการและบุคคลากรในโครงการ หรือในแผนงานเอง
- (4) การปรับปรุงโครงร่างการประเมินอยู่เป็นนิจ

การทำตามกระบวนการจำเป็นต้องมีข้อมูลย้อนกลับ โดยต่อเนื่องเกี่ยวกับว่าทำอะไร โครงการนั้นจึงจะทำหน้าที่ได้สมบูรณ์ที่สุด การประเมินกระบวนการให้ข้อมูลแก่ผู้ตัดสินใจในการคาดคะเนล่วงหน้าการปฏิบัติเพื่อแก้ปัญหาและบันทึกกระบวนการสำหรับแปลความหมายของความสำเร็งของโครงการ

4. การประเมินผลผลิตที่เกิดขึ้น (Product Evaluation :P) เป็นกระบวนการประเมินเพื่อเปรียบเทียบผลและแปลความหมายที่เกิดขึ้นกับวัตถุประสงค์ของโครงการ นอกจากนี้ได้นำเสนอประเภทของการตัดสินใจที่สอดคล้องกับประเด็นที่ประเมิน ดังนี้

4.1. การตัดสินใจเพื่อการวางแผน (Planning Decisions) เป็นการตัดสินใจที่ใช้ข้อมูลจากการประเมินสภาพแวดล้อมที่ได้นำไปใช้ในการกำหนดจุดประสงค์ของโครงการให้สอดคล้องกับแผนการดำเนินการ

4.2. การตัดสินใจเพื่อกำหนดโครงสร้างขอโครงการ (Structuring Decision) เป็นการตัดสินใจที่ใช้ข้อมูลจากปัจจัยเบื้องต้น ที่ได้นำไปใช้ในการกำหนดโครงสร้างของแผนงาน และขั้นตอนของการดำเนินการของโครงการ

4.3. การตัดสินใจเพื่อนำโครงการไปปฏิบัติ (Implementation Decision) เป็นการตัดสินใจที่ใช้ข้อมูลจากการประเมินกระบวนการ เพื่อพิจารณาควบคุมดำเนินการให้เป็นไปตามแผน และปรับปรุงแก้ไขการดำเนินการให้มีประสิทธิภาพมากที่สุด

4.4. การตัดสินใจเพื่อทบทวนโครงการ (Recycling Decision) เป็นการตัดสินใจที่ใช้ข้อมูลจากการประเมินผลผลิตที่เกิดขึ้น เพื่อพิจารณาการยุติ ล้มเลิก หรือปรับขยายโครงการที่จะนำไปใช้ในโอกาสต่อไป

8. การวิเคราะห์โครงการเพิ่มประสิทธิภาพการบริหารจัดการกองทุนหมู่บ้านและชุมชนเมือง

การวิเคราะห์โครงการเพิ่มประสิทธิภาพการบริหารจัดการกองทุนหมู่บ้านและชุมชนเมือง มีขั้นตอนในการวิเคราะห์ ดังนี้

1. วิเคราะห์บริบท (Context Analysis) เป็นการวิเคราะห์สภาพทั่วไปของหมู่บ้านและรายบุคคล (ผู้รู้) เพื่อศึกษาปัจจัยด้านบวกและด้านลบที่ส่งเสริมและขัดขวางการบรรลุเป้าหมาย ศึกษาตัวชี้วัดความเข้มแข็งของชุมชนตามทัศนะของประชาชน

2. วิเคราะห์ปัจจัยเบื้องต้น (Input Analysis) เริ่มต้นนโยบายของรัฐบาลเกี่ยวกับโครงการเพิ่มประสิทธิภาพการบริหารจัดการกองทุนหมู่บ้านและชุมชนเมือง ประสานงานกับหน่วยงานที่เกี่ยวข้องและสถาบันการศึกษา ประชาสัมพันธ์และประกาศรับสมัครบัณฑิตเพื่อเข้าร่วมโครงการ

3. วิเคราะห์กระบวนการของโครงการ (Process Analysis) จัดทำหลักสูตรการศึกษาระดับประกาศนียบัตรบัณฑิต สาขาการจัดการและการประเมินโครงการ จัดตั้งคณะกรรมการอำนวยการ คณะกรรมการดำเนินการในส่วนกลางและระดับจังหวัด เพื่อทำหน้าที่ประสานงาน ดำเนินงานให้โครงการบรรลุวัตถุประสงค์และเป้าหมาย ให้บัณฑิตศึกษาทั้งในสถาบันการศึกษา และปฏิบัติงานจริงในพื้นที่ โดยใช้แบบสอบถาม (บร.1 - บร.12) ในการเก็บข้อมูลคณาจารย์ นิเทศก์ ติดตามและนิเทศก์ ช่วยเหลือนักศึกษาในพื้นที่การปฏิบัติงานและนักศึกษาต้องรายงาน ผลการดำเนินงานกองทุนหมู่บ้านและชุมชนเมืองแก่คณาจารย์นิเทศก์

4. วิเคราะห์ผลของโครงการ (Output Analysis) เมื่อสิ้นสุดโครงการแล้วจำนวนเงินกองทุน 1 ล้านบาทยังอยู่ บัณฑิตที่ว่างงานมีรายได้ เป็นผู้สำเร็จการฝึกอบรม ซึ่งจะได้รับประกาศนียบัตรบัณฑิต หลักสูตรการจัดการและภาคประเมินโครงการ โดยใช้ชุมชนเป็นห้องเรียนมีการเรียนรู้ ปฏิบัติงานและแก้ไขปัญหาที่เกิดขึ้นจริงในพื้นที่ ซึ่งจะมีประสบการณ์จริงนำไปใช้ในการทำงานต่อไป และกองทุนหมู่บ้านและชุมชนเมืองมีการบริหารจัดการกองทุนที่มีประสิทธิภาพยิ่งขึ้น มีกระบวนการศึกษาวิจัยเชิงปฏิบัติการ การติดตามประเมินผลและส่งเสริมการพัฒนาโยบายกองทุนหมู่บ้านและชุมชนเมือง ซึ่งเป็นการสร้างเสริมกิจกรรมของนโยบายที่มีอยู่ให้สมบูรณ์ยิ่งขึ้น และจำนวนรายงานผลความก้าวหน้าเป็นระยะ ๆ อย่างต่อเนื่องและรายงานผลการวิจัยในรูปของสารนิพนธ์ของกองทุนหมู่บ้านและชุมชนเมือง

9. เอกสารที่เกี่ยวข้อง

กรอบแนวคิดทฤษฎี หรือต้นแบบทางความคิดที่ผู้เขียนสารนิพนธ์ ในการประเมินโครงการกองทุนหมู่บ้านและชุมชนเมือง ครั้งนี้ต้องใช้ต้นแบบทางความคิดเชิงระบบ เรียกว่า “ซีพีพีโมเดล” (CIPP Model) โดยใช้ตัวอย่างของหน่วยระบบ อักษรย่อดังกล่าวมีความหมายดังนี้

C	ย่อมาจาก	Context	บริบทของหน่วยระบบ
I	ย่อมาจาก	Input	ปัจจัยนำเข้าของหน่วยระบบ
P	ย่อมาจาก	Process	กระบวนการของหน่วยระบบ
P	ย่อมาจาก	Product	ผลผลิตของหน่วยระบบ

1. แนวคิดและรูปแบบการประเมินของไทเลอร์ (Tyler's Rationale and Model of Evaluation) ไทเลอร์ ได้กล่าวถึงการประเมินว่า “การประเมิน คือ การเปรียบเทียบพฤติกรรมที่สังเกตได้กับจุดมุ่งหมายเชิงพฤติกรรมที่กำหนดไว้” โดยมุ่งเน้นที่การประเมินทางการศึกษา

1.1 หลักการของแนวคิดไทเลอร์ แบบดั้งเดิมจำแนกเป็น 4 ประการ คือ

- (1) กำหนดจุดประสงค์เชิงพฤติกรรมอย่างชัดเจน มีความเฉพาะเจาะจง
- (2) กำหนดเนื้อหาหรือประสบการณ์ที่ช่วยให้ผู้เรียนบรรลุวัตถุประสงค์
- (3) เลือกวิธีการที่จะช่วยให้การเรียนรู้ในเนื้อหาประสบความสำเร็จ
- (4) ประเมินผลว่าผู้เรียนมีความสำเร็จมากน้อยเพียงใด

1.2 กรอบแนวคิดของการประเมินในยุคใหม่ของไทเลอร์ จำแนกเป็น 6 ส่วนคือ

- (1) การประเมินจุดประสงค์
- (2) การประเมินแผนการเรียนรู้

- (3) การประเมินเพื่อแนะแนวทางในการพัฒนาโครงการ
- (4) การประเมินเพื่อการนำโครงการไปปฏิบัติ
- (5) การประเมินผลลัพธ์ของโครงการทางการศึกษา
- (6) การติดตามผลและการประเมินผลกระทบ

ไทเลอร์ ได้สรุปความคิดเห็นเกี่ยวกับการประเมินโครงการว่า เกณฑ์ที่ตัดสินความสำเร็จของโครงการ ควรจะพิจารณาจากความสำเร็จของส่วนรวม และมุ่งเน้นที่การประเมินผลสรุป (Summative Evaluation) มากกว่าการประเมินความก้าวหน้า (Formative Evaluation)

2. แนวคิดและรูปแบบการประเมินของสทิฟเวน (Scriven's Evaluation Idedogies and Model) สทิฟเวน ได้กำหนดความหมายของการประเมิน “การประเมินเป็นกิจกรรมที่เกี่ยวข้องกับการรวบรวมข้อมูล การตัดสินใจเลือกใช้เครื่องมือ เพื่อเก็บรวบรวมข้อมูล และการกำหนดตัวชี้วัดและเกณฑ์ในการประเมิน” และมีความพยายามที่จะสร้างแนวคิดและรูปแบบการประเมินที่ผสมผสานแนวคิดของไทเลอร์ และครอนบาค เข้าด้วยกัน โดยได้จำแนกประเภทของการประเมินออกเป็น 2 ประเภท ได้แก่

2.1 การประเมินยึดเป้าหมายเป็นหลัก เป็นการประเมินที่ใช้เป้าหมายของโครงการเป็นเกณฑ์ในการพิจารณาว่าการดำเนินการนั้นบรรลุเป้าหมายของโครงการ หรือไม่โดยแบ่งการประเมิน เป็น 2 ระยะ คือ

(1) การประเมินระหว่างดำเนินการ (Formative Evaluation) มีเป้าหมายของการประเมินเพื่อหาข้อดี ข้อบกพร่องที่เกิดขึ้นระหว่างการดำเนินโครงการ เพื่อนำไปใช้เป็นแนวทางในการพัฒนาการดำเนินการโครงการระยะต่อไป

(2) การประเมินผลรวม (Summative Evaluation) มีเป้าหมาย คือ ผลผลิตที่เกิดขึ้นเมื่อโครงการสิ้นสุดแล้ว ซึ่งจะเป็นตัวชี้วัดคุณค่าความสำเร็จของโครงการที่จะสามารถนำไปใช้เป็นแนวทางในการพัฒนาปรับปรุงโครงการอื่นที่มีลักษณะคล้ายคลึงกัน ให้ประสบผลสำเร็จเป็นอย่างดี

2.2 การประเมินที่ไม่ยึดเป้าหมายเป็นหลัก เป็นการประเมินที่ไม่ได้มุ่งเน้นเฉพาะผลผลิตที่เกิดขึ้นตามเป้าหมายเท่านั้น แต่จะนำผลกระทบอื่น ๆ มาร่วมพิจารณาในการตัดสินคุณค่าด้วยระบบคุณธรรม ซึ่งสอดคล้องกับแนวทางของการวิจัยเชิงคุณภาพ ที่สามารถรวบรวมข้อมูลสารสนเทศจากกลุ่มเป้าหมายที่มีความซับซ้อน ดังนั้นการประเมินตามแนวทางนี้ควรที่จะมีการออกแบบการประเมินให้มีความยืดหยุ่นในการเก็บรวบรวมข้อมูลที่มีคุณค่า อันจะช่วยส่งเสริมให้การประเมินโครงการมีประสิทธิภาพ ในส่วนที่จะใช้ข้อมูลสารสนเทศที่สอดคล้องกับความเป็นจริง

มากกว่า แต่มีความยุ่งยากที่เกิดขึ้น คือ การพิจารณาอย่างครอบคลุมในการดำเนินการโครงการใด ๆ ที่ตัวชี้วัด เกณฑ์ และเครื่องมือที่ใช้ในการประเมินจะระบุเป็นแนวทางที่ชัดเจนได้ค่อนข้างยาก นอกจากนี้สคริปทวนได้จำแนกการประเมินสิ่งที่ประเมินเป็น 2 ลักษณะ ได้แก่

(1) การประเมินคุณค่าภายใน (Intrinsic Evaluation) เป็นการประเมินคุณค่าของสิ่งที่เกี่ยวข้องกับโครงการ อาทิ จุดประสงค์ โครงสร้าง เนื้อหา หรือประสิทธิภาพของเครื่องมือเครื่องใช้ เป็นต้น ซึ่งอาจกล่าวได้ว่าการประเมินวิธีนี้เป็นการประเมินเพื่อเตรียมความพร้อมก่อนที่จะเริ่มดำเนินโครงการ

(2) การประเมินความคุ้มค่า (Pagoff Evaluation) เป็นการประเมินในส่วนที่ผลของการดำเนินโครงการมีต่อผู้รับบริการจากโครงการ

3. แนวคิดการประเมินของอัลคิน (Alkin's Concept of Evaluation) "การประเมิน" ตามความความของอัลคิน คือ กระบวนการคัดเลือก การประมวลผลข้อมูล และการจัดการระบบสารสนเทศที่มีประโยชน์ เพื่อนำเสนอข้อมูลต่อผู้มีอำนาจตัดสินใจ หรือใช้เป็นข้อมูลในการกำหนดแนวทางในการเลือกการดำเนินการโครงการ ซึ่งอัลคินได้จำแนกการประเมินตามวัตถุประสงค์ของการใช้ผลการประเมิน เป็น 5 ส่วน ได้แก่

3.1 การประเมินระบบ เพื่อกำหนดจุดประสงค์ของโครงการ เป็นการประเมินก่อนเริ่มโครงการให้สอดคล้องกับความต้องการของกลุ่มเป้าหมาย

3.2 การประเมินวางแผนโครงการ เป็นการประเมินเพื่อหาแนวทาง หรือวิธีการที่จะส่งเสริมให้การดำเนินการโครงการให้บรรลุวัตถุประสงค์

3.3 การประเมินระหว่างการดำเนินการ เป็นการประเมินเพื่อพิจารณาการดำเนินโครงการเป็นไปตามแผนที่กำหนดให้หรือไม่ หรือการดำเนินการอยู่ในขั้นตอนที่ควรจะเป็นมากน้อยเพียงใด

3.4 การประเมินเพื่อพัฒนางาน เป็นการประเมินเพื่อหาแนวทาง หรือข้อเสนอแนะ ในการที่จะส่งเสริมให้โครงการดำเนินการได้อย่างมีประสิทธิภาพ การประเมินเพื่อรับรองผลงาน ขยาย หรือปรับเปลี่ยนโครงการ เป็นการประเมินหลังจากสิ้นสุดโครงการ เพื่อตรวจสอบผลผลิตกับจุดประสงค์ของโครงการ และประมวลผลข้อเสนอแนะเพื่อรับรอง ปรับเปลี่ยน ขยาย หรือขยายโครงการ ต่อไป

อัลคิน ได้นำเสนอแนวคิดการประเมินที่เป็นระบบ คือ เริ่มต้นตั้งแต่ประเมินจุดประสงค์ จนกระทั่ง การประเมินเพื่อปรับปรุงโครงการ ที่เป็นแนวคิดพื้นฐานของการประเมินโครงการ แต่ยังคงขาดแนวทางการปฏิบัติที่ชัดเจน ทำให้การเผยแพร่ยังอยู่ในวงแคบเท่านั้น

4. แนวความคิดเรื่องผู้นำชุมชน

ผู้นำมีส่วนสำคัญในการทำให้ชุมชนมีความเข้มแข็ง และผู้นำได้รับความร่วมมือจากชาวบ้าน การที่ชาวบ้านให้ความร่วมมือนั้นมาจาก ผู้นำเป็นแบบอย่างที่ดี ทำให้ชาวบ้านมีความศรัทธา และให้ความช่วยเหลือ สอดคล้องกับแนวความคิดของเบอร์นาร์ด เบอร์ตี้, พิพัฒนา บุญรัตนพันธ์, เสถียร เหลืองอร่าม, สมพันธ์ เตชะอธิก และอรรถเวทย์ ทิศ

- บาร์นาร์ด (บาร์นาร์ด อ้างถึงใน อนุพงษ์ วาวงศ์มูล, 2542 :22) กล่าวว่าผู้นำที่ดี ต้องมีความตื่นตัว มีความสามารถในการตัดสินใจรวดเร็ว และถูกต้อง มีความสามารถในการจูงใจคน มีความสามารถรับผิดชอบและมีความฉลาดรอบรู้ทันโลก และทันเหตุการณ์

- เบอร์ตี้ (เบอร์ตี้ อ้างถึงใน อนุพงษ์ วาวงศ์มูล, 2542 :22) กล่าวว่าผู้นำคือ บุคคลที่สามารถชักจูงให้คนอื่นปฏิบัติตามด้วยความเต็มใจ ทำให้ผู้ตามมีความเชื่อมั่นในตัวเอง สามารถช่วยเหลือคลายความตึงเครียดต่าง ๆ ลง ได้ สามารถนำกลุ่มให้บรรลุถึงวัตถุประสงค์ที่ตั้งเอาไว้

- ผู้นำท้องถิ่น คือ ผู้ที่มีความรู้ความสามารถ มีจิตใจโอบอ้อมอารีย์ และมีทัศนคติที่ดีต่อการพัฒนาหมู่บ้าน (พิพัฒนา บุญรัตนพันธ์ อ้างถึงใน อนุพงษ์ วาวงศ์มูล, 2542 : 22)

5. แนวคิดเกี่ยวกับทางสังคมวิทยา

ชุมชน คือ หน่วยสังคม และหน่วยทางกายภาพ ชุมชนต้องประกอบด้วยอาณาเขตบริเวณทางภูมิศาสตร์ “ปฏิสัมพันธ์และองค์การทางสังคม” และความผูกพันของคนในชุมชน ดังนั้นชุมชนในความหมายนี้ จึงมีลักษณะเป็น

- หน่วยทางสังคม
- หน่วยทางภูมิศาสตร์
- หน่วยทางวัฒนธรรม

6. แนวความคิดทางมนุษยนิยม

“ชุมชน” หมายถึง ภาพความสัมพันธ์ระหว่างเพื่อนมนุษย์ด้วยกัน โดยไม่จำเป็นต้องมีเงื่อนไขทางภูมิศาสตร์ หรือพื้นที่ทางกายภาพเข้ามาเกี่ยวข้อง ชุมชนเกิดขึ้นได้ หากสมาชิกมีความสนใจร่วมกัน มีความรักผูกพันซึ่งกันและกัน รวมทั้งมีความรู้สึกเป็นเจ้าของร่วมกัน

7. แนวคิดในแบบประชาสังคม

“ชุมชน” หมายถึง ภาคประชาชนหรือพลเมืองที่อยู่ตรงกลางระหว่างภาครัฐกับภาคธุรกิจ ชุมชนในความหมายของประชาสังคมจะอยู่กึ่งกลาง ระหว่างปัจเจกบุคคลกับรัฐบาล ตัวอย่าง ชุมชนในความหมายนี้อาจอยู่ในรูปของกลุ่ม องค์กร สมาคม ชมรม ฯลฯ สมาชิกต่างก็มีจิตสำนึก ของความเป็นพลเมืองร่วมกัน และมีความผูกพัน เอื้ออาทรที่จะสร้างสรรค์ความเจริญก้าวหน้าให้ กับชุมชน

8. แนวความคิดในการพัฒนาชุมชน

“การพัฒนาชุมชน” หมายถึง การเปลี่ยนแปลงให้ดีขึ้นเจริญขึ้นในด้านเศรษฐกิจสังคม การเมืองและวัฒนธรรมในระดับชุมชน เป็นความพยายามของมนุษย์เพื่อยกระดับคุณภาพชีวิต และความเป็นอยู่โดยรวม ให้ความก้าวหน้า และหลีกเลี่ยงจากสภาวะความด้อยพัฒนา

การพัฒนาชุมชนที่จริงน่าจะหมายถึง อุดมการณ์ ความคิด ความรู้ และปฏิบัติการทาง สังคมใด ๆ ทั้งที่เกิดขึ้นจากภายในและภายนอกชุมชน เพื่อที่จะคืนชน ต่อรอง ทำท่าย และหาทาง ออกให้สมาชิกในชุมชนในด้านต่าง ๆ เช่น เศรษฐกิจ การเมือง การศึกษา สุขภาพ อนามัย สภาพแวดล้อมและสังคมวัฒนธรรม

9. แนวคิดการพึ่งพาตนเองของชุมชน

“การพึ่งตนเอง” หมายถึง ความสามารถในการดำรงตนอยู่อย่างอิสระมั่นคงสมบูรณ์พอ สมควร

“ชุมชน” หมายถึง กลุ่มคนที่มีการกระทำระหว่างกันอย่างสม่ำเสมอตามระเบียบของสังคม เพื่อบรรลุเป้าหมายของแต่ละคนหรือเป้าหมาย ณ พื้นที่ใดพื้นที่หนึ่งเป็นเวลานานพอสมควร

ดังนั้นการพึ่งตนเองได้ของชุมชน หมายถึง การที่ชุมชนมีความสามารถดังกล่าวข้างต้น ชุมชนที่ใช้ทฤษฎีนี้ เป็นชุมชนในชนบท อันเป็น ชุมชนที่ไม่มีประชาชนหนาแน่นมีโครงสร้างทาง สังคมไม่ซับซ้อน ประชาชนมักเป็นผู้นิยมความซื่อสัตย์ เคร่งครัดประเพณีและวัฒนธรรม

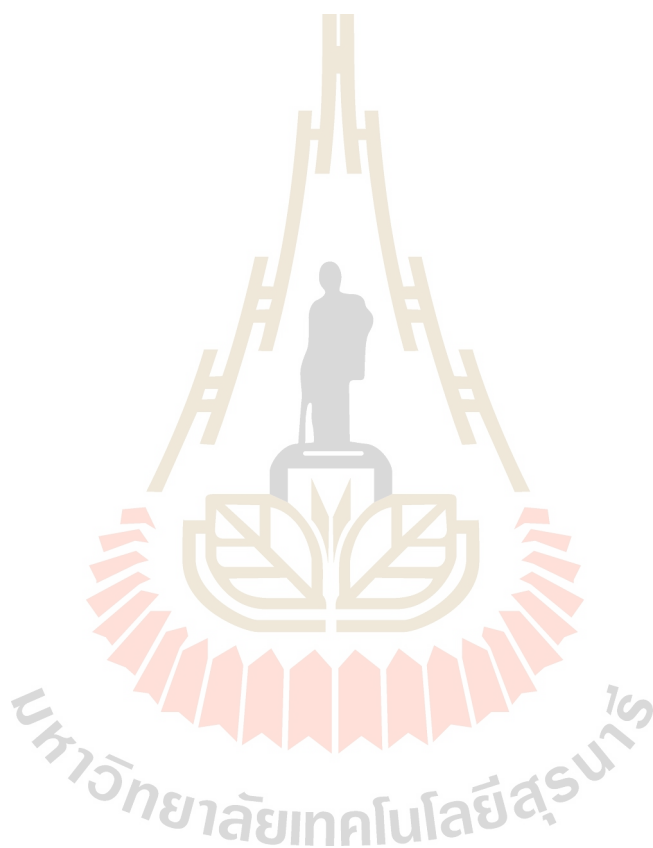
10. ธุรกิจชุมชน

ความรู้เบื้องต้นเกี่ยวกับธุรกิจชุมชน

ธุรกิจชุมชนคือ กิจกรรมที่บุคคลหรือองค์กรในชุมชนมีส่วนร่วมเป็นเจ้าของกิจกรรม และช่วยดำเนินงานบางส่วนหรือทั้งหมด โดยประสานความร่วมมือจากหน่วยงานต่างๆ มีการเรียนรู้ และการจัดการร่วมกัน เพื่อดำเนินการในกิจการผลิต การแปรรูป การค้า และการบริการที่ มุ่ง พัฒนาเศรษฐกิจของชุมชนได้อย่างสอดคล้องกับสังคม วัฒนธรรม ทรัพยากรธรรมชาติ และ สิ่ง

แวดล้อมของชุมชน อันจะนำไปสู่ชีวิตความเป็นอยู่ที่ดีขึ้นและการพัฒนาที่ยั่งยืน (ปาริชาติ วิลัยเสถียร, อ้างแล้ว, หน้า 96-98)

ธุรกิจชุมชนเป็นธุรกิจที่มีความเหมาะสมกับสภาพการณ์ในปัจจุบัน เป็นธุรกิจที่เปิดโอกาสให้ชุมชนเป็นเจ้าของกิจการ เพื่อความอยู่รอดของชุมชน และสร้างความสามัคคีรู้จักการบริหารการจัดการ อันจะนำไปสู่สภาพเศรษฐกิจที่ยั่งยืนและเข้มแข็งของชุมชนท้ายสุดธุรกิจชุมชนจะเปรียบดั่งเหมือนเกาะป้องกันด้านเศรษฐกิจและสังคมของประเทศต่อไป



บทที่ 3

วิธีการดำเนินการประเมินโครงการ

การประเมินโครงการกองทุนหมู่บ้านและชุมชนเมืองครั้งนี้ เป็นการศึกษาวิจัยเฉพาะ ซึ่งผู้ทำสารนิพนธ์ได้เข้าปฏิบัติงานตั้งแต่เดือน ธันวาคม พ.ศ. 2544 ในโครงการเพิ่มประสิทธิภาพ การบริหารจัดการกองทุนหมู่บ้านและชุมชนเมือง โดยมีวิธีดำเนินการประเมินดังนี้

ตอนที่ 1 รูปแบบการประเมินและเครื่องมือ

1.1 รูปแบบในการประเมิน

รูปแบบการประเมินชีพของสตัฟเฟิลบีม (Stufflebeam's CIPP Model) เป็นการเก็บ รวบรวมข้อมูลมาวิเคราะห์และสังเคราะห์ เพื่อให้เกิดสารสนเทศที่มีประโยชน์เพื่อการตัดสินใจการ ตัดสินใจ โดยได้จำแนกขั้นตอนของการประเมินออกเป็น 3 ขั้นตอน

1. กำหนดหรือระบุข้อมูลที่ต้องการ
2. การเก็บรวบรวมข้อมูล
3. วิเคราะห์และจัดการสารสนเทศ

รูปแบบที่ประยุกต์ใช้ในการประเมินครั้งนี้ คือ ชิพพีโมเดล (CIPP Model) ตามกรอบ ความคิดทฤษฎีที่ได้เสนอไว้ในบทที่ 1 ซึ่งประกอบด้วยการประเมิน 4 องค์ประกอบทั้งระดับหมู่บ้าน และระดับรายบุคคล (ผู้ถ้) ดังนี้

- (1) การประเมินสถานะแวดล้อม (Context Evaluation) เป็นการประเมินสภาพทั่วไป ของหมู่บ้านและรายบุคคล (ผู้ถ้)
- (2) การประเมินปัจจัยนำเข้า (Input Evaluation) เป็นการประเมินปัจจัยนำเข้าของ กระบวนการกองทุนหมู่บ้าน ทั้งระดับหมู่บ้านและรายบุคคล (ผู้ถ้)
- (3) การประเมินกระบวนการ (Process Evaluation) เป็นการประเมินกระบวนการ บริหารจัดการกองทุนหมู่บ้าน ทั้งระดับหมู่บ้านและรายบุคคล (ผู้ถ้)
- (4) การประเมินผลผลิต (Product Evaluation) เป็นการประเมินผลผลิตทั้งหมดที่เกิด ขึ้นจากกระบวนการบริหารจัดการกองทุนหมู่บ้าน ทั้งระดับหมู่บ้านและรายบุคคล (ผู้ถ้)

โครงการกองทุนหมู่บ้านและชุมชนเมืองโดยภาพรวมตามแนวคิดเชิงระบบประกอบไปด้วย 2 หน่วยระบบ ดังนี้

1. หน่วยระบบ A หน่วยระบบการบริหารจัดการและแนะนำส่งเสริมผู้กู้ โดยมีหน่วยระบบสะสมทุนเป็นหน่วยระบบพ่วง คือ หน่วยระบบ AA

2. หน่วยระบบ B หน่วยระบบการดำเนินกิจการของผู้กู้แต่ละราย โดยมีหน่วยระบบสะสมทุนเป็นหน่วยระบบพ่วง คือ หน่วยระบบ BB

เครื่องมือที่ใช้ในการประเมินโครงการ

เครื่องมือที่ใช้ในการเก็บรวบรวมข้อมูล ได้แก่ แบบรายงานต่าง ๆ (บร.) และแบบเก็บข้อมูลเพิ่มเติม เพื่อใช้ในการสังเกตและการสัมภาษณ์ มีดังนี้

1. แบบรายงาน บร. 1 (แบบเก็บข้อมูลบริบทชุมชนหมู่บ้าน)
2. แบบรายงาน บร. 2 (แบบเก็บข้อมูลตัวชี้วัดความเข้มแข็งของชุมชน)
3. แบบรายงาน บร.3 (แบบรายงานความรู้ความเข้าใจและทัศนคติที่มีต่อกองทุนหมู่บ้านและชุมชนเมือง)
4. แบบรายงาน บร. 4 (แบบรายงานการปฏิบัติงานรายเดือน)
5. แบบรายงาน บร.5 (แบบรายงานผลการจัดเวทีบริหารจัดการกองทุนหมู่บ้านและชุมชนเมือง)
6. แบบรายงาน บร. 6 (แบบรายงานผลการจัดเวทีกลุ่มผู้กู้เงินจากกองทุนหมู่บ้านและชุมชนเมือง)
7. แบบรายงาน บร. 7 (แบบรายงานผลการสัมภาษณ์เพื่อค้นหาตัวชี้วัดความเข้มแข็งของชุมชนในทัศนะของประชาชน)
8. แบบรายงาน บร. 8 (โครงการเศรษฐกิจชุมชนหนึ่งตำบลหนึ่งผลิตภัณฑ์)
9. แบบรายงาน บร 9 (แบบบันทึกการสัมภาษณ์)
10. แบบรายงาน บร. 10 (แบบสรุปบทเรียนชุมชนหมู่บ้าน)
11. แบบรายงาน บร. 11 (แบบศึกษาเจาะลึกรายกรณี)
12. แบบรายงาน บร. 12 (การวิเคราะห์การจัดทำแผนแม่บทชุมชน)
13. การสำรวจอย่างมีส่วนร่วม เช่น การจัดเวทีประชาคมชาวบ้าน
14. การจัดเวทีประชุมชาวบ้าน

ตอนที่ 2 ตัวชี้วัด แหล่งข้อมูลและวิธีการเก็บข้อมูล

2.1 ตัวชี้วัด

ในการกำหนดตัวชี้วัดที่ใช้ในการประเมิน โครงการกองทุนหมู่บ้านและชุมชนเมืองครั้งนี้ ผู้ทำสารนิพนธ์กำหนดตัวชี้วัดตามกรอบการประเมิน แบบซีพีพีโมเดล (CIPP Model) ดังที่กล่าวแล้วในบทที่ 1

2.1.1 ตัวชี้วัด ของหน่วยระบบการบริหารการจัดการและแนะนำส่งเสริมผู้กู้ (หน่วยระบบ A) ได้แก่

- (1) ตัวชี้วัดบริบท (Context Indicator)
- (2) ตัวชี้วัดปัจจัยนำเข้า (Input Indicator)
- (3) ตัวชี้วัดกระบวนการ (Process Indicator)
- (4) ตัวชี้วัดผลผลิต (Product Indication)

2.1.2 ตัวชี้วัดของหน่วยระบบการดำเนินงานของผู้กู้แต่ละราย (หน่วยระบบ B) ได้แก่

- (1) ตัวชี้วัดบริบท (Context Indicator)
- (2) ตัวชี้วัดปัจจัยนำเข้า (Input Indicator)
- (3) ตัวชี้วัดกระบวนการ (Process Indicator)
- (4) ตัวชี้วัดผลผลิต (Product Indication)

2.2 แหล่งข้อมูลและวิธีการเก็บข้อมูล

ในการเก็บรวบรวมข้อมูลมีขั้นตอนและวิธีการในการเก็บรวบรวมข้อมูลดังนี้

2.2.1 ขั้นตอนการเก็บรวบรวมข้อมูล

(1) กำหนดข้อมูลและตัวชี้วัด โดยการวิเคราะห์จากวัตถุประสงค์ของกองทุนหมู่บ้านและชุมชนเมือง ว่าใช้อะไรเป็นตัวชี้วัดให้สอดคล้องกับสภาพความเป็นจริงของข้อมูลบริบทภายในหมู่บ้าน

(2) กำหนดแหล่งข้อมูล โดยเลือกผู้ให้ข้อมูลซึ่งจะพิจารณาจาก สิ่งที่ต้องการจะทราบเพื่อให้ได้ข้อมูลที่มีประสิทธิภาพ

(3) เลือกกลุ่มตัวอย่าง จากสมาชิกในหมู่บ้าน เช่น จากคณะกรรมการกองทุนสมาชิกผู้กู้ และสมาชิกคนอื่น ๆ ในหมู่บ้าน

(4) เลือกรูปแบบการเก็บรวบรวมข้อมูล จะพิจารณาจากวัตถุประสงค์ของโครงการ และพิจารณาว่าวิธีไหนจะเหมาะสมที่สุด เพื่อการได้มาซึ่งข้อมูลที่ถูกต้องน่าเชื่อถือ

(5) การเก็บรวบรวมข้อมูล เป็นการเก็บรวบรวมจากสถานการณ์จริง โดยได้มีการวางแผนและเตรียมการก่อนทำการเก็บข้อมูล เช่น การจัดเวทีประชาคม การสัมภาษณ์ตามแบบสอบถาม

2.2.1 วิธีการเก็บรวบรวมข้อมูล

(1) การสังเกต (Observation) และบันทึกเกี่ยวกับสภาพทั่วไปด้านต่าง ๆ ของหมู่บ้าน ตลอดจนการสังเกตและบันทึกขณะร่วมกิจกรรม ทั้งแบบมีส่วนร่วมและไม่มีส่วนร่วม โดยการสังเกตจากพฤติกรรม ของกลุ่มเป้าหมาย (สมาชิก) โดยไม่ให้ผู้ถูกสังเกตรู้ตัว เพื่อให้ได้ข้อมูลที่สอดคล้องกับความเป็นจริงที่ต้องการ

(2) การสัมภาษณ์ (Interview) คณะกรรมการกองทุนหมู่บ้าน ตัวแทนกลุ่ม ตลอดจนรายบุคคลในหมู่บ้าน โดยใช้แบบรายงานต่าง ๆ (ปร.) โดยการสนทนากับคณะกรรมการกองทุน สมาชิกในหมู่บ้านทั้งที่เป็นสมาชิกกองทุนและไม่เป็นสมาชิกกองทุน ซึ่งการสัมภาษณ์นั้น จะมีทั้งการสัมภาษณ์เพื่อต้องการทราบในสิ่งที่กำหนด ตามวัตถุประสงค์ของโครงการและการสัมภาษณ์เรื่องทั่วไป

(3) การอภิปรายกลุ่ม (Focus Group Discussion) จากการจัดเวทีชาวบ้าน เวทีประชาคม เพื่อต้องการทราบถึงความคิดโดยรวมและความต้องการที่หลากหลายของคนในชุมชน

(4) การใช้แบบสอบถาม (Questionnaire) เป็นการเก็บรวบรวมข้อมูลจากการใช้แบบสอบถาม กับกลุ่มเป้าหมายที่ต้องการ แล้วนำมาสังเคราะห์ข้อมูลหาข้อมูลที่ต้องการ

2.2.3 การสังเคราะห์ข้อมูล

ในการวิเคราะห์เพื่อประเมินโครงการจะใช้ทั้งวิธีแบบเชิงปริมาณและเชิงคุณภาพโดยที่

(1) ในการวิเคราะห์ข้อมูลเชิงปริมาณ (Quantitative Data) เป็นการวิเคราะห์ข้อมูลที่อยู่ในลักษณะของตัวเลขแล้วสรุปโดยใช้ค่าสถิติ ข้อมูลที่หาเป็นค่าสถิติได้ เช่น รายได้ของชาวบ้าน อายุ เพศ เป็นต้น และค่าสถิติที่ใช้ได้แก่ การแจกแจงความถี่ ค่าร้อยละ เป็นต้น

(2) การวิเคราะห์ข้อมูลเชิงคุณภาพ (Qualitative Data) เป็นวิเคราะห์ข้อมูลที่เขียนบรรยายเกี่ยวกับความรู้ความเข้าใจ หรือทัศนคติ การวิเคราะห์เนื้อหาจากการสัมภาษณ์ การ

ศึกษาเอกสารและข้อมูลที่มีการบันทึกไว้ เช่น ความรู้ความเข้าใจของคณะกรรมการกองทุนหมู่บ้าน และชุมชนเมือง เป็นต้น โดยใช้อัตราส่วน ร้อยละ ตาราง ในการวิเคราะห์

ตอนที่ 3 ตัวชี้วัด บริบทและตัวแปรที่ศึกษา

ตัวชี้วัดบริบท (C)

ตัวชี้วัดบริบท หมายถึง ตัวชี้วัดสภาพแวดล้อมของหน่วยระบบ A เป็นสำคัญ

ตัวชี้วัดบริบทของหน่วยระบบกองทุนหมู่บ้าน แบ่งเป็น 2 ระดับ คือ

1. บริบทระดับประเทศ เช่น สภาพของดิน ป่าไม้ สภาพศิลปวัฒนธรรมท้องถิ่น เป็นต้น

ตัวชี้วัดบริบทระดับประเทศหรือตัวชี้วัดบริบทรอบนอก ประกอบไปด้วยตัวแปรดังต่อไปนี้

- 1.1 ความยากจนของประเทศ
- 1.2 นโยบายการพัฒนาอุตสาหกรรมและวิสาหกิจขนาดกลาง และขนาดย่อม (SMEs)
- 1.3 ภาวะการขาดดุลการค้าของประเทศ
- 1.4 สภาพแวดล้อมของประเทศในปัจจุบัน
- 1.5 ความเดือดร้อนและการเป็นหนี้สินของประชาชน
- 1.6 บรรยากาศของความอ่อนแอในท้องถิ่นชนบท บางคน เรียกว่า ความล้มเหลวของ

ท้องถิ่นชนบท

1.7 ค่านิยมในกระแสวัฒนธรรมและสินค้าจากต่างประเทศ

2. บริบทระดับท้องถิ่น เช่น สภาพภูมิศาสตร์ของหมู่บ้าน/ชุมชนนี้ สภาพป่าและหนองน้ำ

สภาพที่ดินทำกินของชาวบ้านในหมู่บ้าน/ชุมชน และตัวบ่งชี้อื่น ๆ

ตัวชี้วัดบริบทระดับท้องถิ่น หรือตัวชี้วัดบริบทภายในท้องถิ่น ประกอบไปด้วยตัวแปรดังนี้

- 1.1 ประวัติความเป็นมาของหมู่บ้าน/ชุมชน
- 1.2 สภาพปัจจุบัน
- 1.3 ด้านเศรษฐกิจทั้งหมู่บ้าน/ชุมชน
- 1.4 ด้านวัฒนธรรม
- 1.5 โครงสร้างพื้นฐาน

3. ตัวชี้วัดบริบทเฉพาะตัว ประกอบไปด้วยตัวแปรดังต่อไปนี้

- 3.1 ความรู้ความสามารถของผู้กู้และครอบครัว
- 3.2 ทรัพย์สินของผู้กู้และเครือญาติ
- 3.3 หนี้สินธนาคารของผู้กู้

- 3.4 หนี้สินนอกกระบบของผู้กู้
- 3.5 อาชีพหลักของผู้กู้
- 3.6 รายได้ของครอบครัว
- 3.7 ประสบการณ์ในการดำเนินกิจการ

ตอนที่ 4 ตัวชี้วัดการประเมินโครงการโดยภาพรวมและตัวแปรที่ศึกษา

ตัวชี้วัดของหน่วยระบบ A

หน่วยระบบ A คือ หน่วยระบบการบริหารจัดการและแนะนำส่งเสริมผู้กู้ ประกอบไปด้วยตัวชี้วัดจำนวน 4 หมวดคือ

1. ตัวชี้วัดบริบท (Context Indicator) สำหรับตัวชี้วัดบริบทของหน่วยระบบ A นี้ได้กล่าวไว้แล้วข้างต้น
2. ตัวชี้วัดปัจจัยนำเข้าของหน่วยระบบ A ประกอบไปด้วยตัวแปรดังต่อไปนี้
 - 2.1 นโยบายของรัฐบาลด้านการพัฒนาชุมชนท้องถิ่น
 - 2.2 เงิน 1 ล้านบาท
 - 2.3 คณะกรรมการหมู่บ้าน
 - 2.4 เงินที่ผู้กู้ชำระคืน
 - 2.5 ผู้สมัครขอกู้
 - 2.6 อื่น ๆ เช่น นักศึกษา บัณฑิต และทุนสะสมของหมู่บ้าน
3. ตัวชี้วัดกระบวนการของหน่วยระบบ A ประกอบไปด้วยตัวแปร ดังต่อไปนี้
 - 3.1 การคัดเลือกผู้กู้
 - 3.2 การแนะนำวิธีทำธุรกิจ
 - 3.3 การรับชำระหนี้
 - 3.4 การทำบัญชี
 - 3.5 การช่วยหาตลาด
 - 3.6 อื่น ๆ เช่น บทบาทของนักศึกษา
4. ตัวชี้วัดผลผลิตของหน่วยระบบ A แบ่งออกเป็น 3 ด้าน ดังนี้
 - 4.1 ผลโดยตรง (Immediate Result) ได้แก่ ตัวแปร
 - 4.1.1 จำนวนผู้กู้

4.1.2 ยอดเงินให้กู้

4.1.3 อื่น ๆ

4.2 ผลกระทบโดยตรง (Direct Impact)

4.2.1 จำนวนผู้ที่กู้ได้

4.2.2 จำนวนทุนสะสมของหมู่บ้าน

4.2.3 การขยายกิจการของผู้กู้

4.2.4 การเกิดกิจการใหม่ ๆ ขึ้นในท้องถิ่น

4.3 ผลกระทบทางอ้อม (Indirect Impact)

4.3.1 กองทุนหมู่บ้านมีศักยภาพและความเข้มแข็ง

4.3.2 ท้องถิ่นมีเครือข่ายการเรียนรู้

4.3.3 ท้องถิ่นมีเครือข่ายการตลาด

4.3.4 ท้องถิ่นมีภูมิคุ้มกันทางด้านเศรษฐกิจ

4.3.5 อื่น ๆ

ตัวชี้วัดของหน่วยระบบ B

หน่วยระบบ B คือ หน่วยระบบการดำเนินงานของผู้กู้แต่ละราย ประกอบไปด้วยตัวชี้วัดจำนวน 4 หมวด คือ

1. ตัวชี้วัดบริบทของหน่วยระบบ B แบ่งออกเป็น 3 ระดับ ดังนี้

1.1 ตัวชี้วัดบริบทระดับประเทศ ซึ่งเป็นตัวชี้วัดบริบทเทคนิคเดียวกันตัวชี้วัดระดับประเทศของหน่วยระบบ A ที่กล่าวไว้ข้างต้น

1.2 ตัวชี้วัดบริบทระดับท้องถิ่น ซึ่งเน้นตัวชี้วัดบริบทเทคนิคเดียวกับตัวชี้วัดบริบทระดับท้องถิ่นของหน่วยระบบ A ที่กล่าวไว้ข้างต้นแล้ว

1.3 ตัวชี้วัดบริบทเฉพาะตัว ประกอบไปด้วยตัวแปรดังต่อไปนี้

1.3.1 ความรู้ความสามารถของผู้กู้และครอบครัว

1.3.2 ทรัพย์สินของผู้กู้และเครือญาติ

1.3.3 หนี้สินธนาคารของผู้กู้

1.3.4 หนี้ภายนอกระบบของผู้กู้

1.3.5 อาชีพหลักของผู้กู้

1.3.6 รายได้ของครอบครัว

1.3.7 ประสบการณ์ในการดำเนินงาน

2. วัตถุประสงค์นำเข้าของหน่วยระบบ B ประกอบไปด้วยตัวแปรดังต่อไปนี้

1.4 เงินที่กู้มาได้

1.5 เงินอื่นๆ

1.6 สถานที่ และวัตถุดิบ

1.7 เทคนิควิธีทำงาน

1.8 กำลังทำงาน

1.9 อื่นๆ เช่น นักศึกษาผ่านงาน

3. ตัวชี้วัดกระบวนการของหน่วยระบบ B ประกอบไปด้วยตัวแปรดังต่อไปนี้

1.10 การทำกิจการดูวิธี

1.11 การหาตลาดที่ดี

1.12 การหาวัตถุดิบที่ดี

1.13 การทำบัญชี

1.14 การวิเคราะห์ประเมิน

1.15 อื่นๆ

4. ตัวชี้วัดผลผลิตของหน่วยระบบ B แบ่งออกเป็น 3 ด้าน ดังนี้

1.16 ผลโดยตรง (Immediate Result) ได้แก่

1.16.1 รายได้เป็นเงิน

1.16.2 ผู้รู้ได้ผลผลิตเป็นสิ่งที่

1.16.3 อื่นๆ

1.17 ผลกระทบโดยตรง (Direct Impact)

1.17.1 ผู้รู้ได้ขยายกิจการ

1.17.2 ผู้รู้ได้ทำกิจการด้วยเทคนิควิธีที่ดีขึ้นอันเนื่องมาจากการได้ศึกษาค้นคว้า

ด้วยตนเอง

1.17.3 อื่นๆ

1.18 ผลกระทบทางอ้อม (Indirect Impact) ได้แก่

- 1.18.1 ผู้ที่มีการพึ่งตนเอง
- 1.18.2 ผู้ที่มีศักยภาพและมีความเข้มแข็งในกิจการของตนเองอย่างยั่งยืน
- 1.18.3 การกลับคืนถิ่นของประชาชน
- 1.18.4 อื่น ๆ เช่น นักศึกษาได้เรียนรู้ธุรกิจ

กล่าวโดยสรุปแล้ว ตัวชี้วัดการประเมินโครงการ โดยภาพรวมของหน่วยระบบ A และหน่วยระบบ B มีความเชื่อมโยงต่อกัน เช่น ปัจจัยนำเข้าของหน่วยระบบ A บางตัว ต้องพึ่งผลผลิตของหน่วยระบบ B คือ รายได้เป็นเงิน ผู้ดูแลรายต้องส่งคืนกองทุนหมู่บ้านและชุมชนเมือง ดังนั้น เงินที่ผู้ชำระคืนเป็นตัวชี้วัดปัจจัยนำเข้าของหน่วยระบบ A

ความสำเร็จของโครงการกองทุนหมู่บ้านและชุมชนเมือง ต้องประเมินทั้ง 2 หน่วยระบบ เพราะหน่วยระบบ A ประสบความสำเร็จไม่ขึ้นอยู่กับผลผลิตที่ได้จากหน่วยระบบ B กล่าวคือ ถ้าหน่วยระบบการดำเนินงานของผู้ประสบความสำเร็จ เงินที่ผู้ชำระคืนก็จะส่งเข้าไปเป็นปัจจัยนำเข้าให้แก่หน่วยระบบ A มากขึ้น ในทำนองคล้ายกันกับผลผลิตของหน่วยระบบ A คือ ยอดเงินกู้ที่ให้กับผู้กู้ ถ้าออกไปสู่คนดีและมากพอ หน่วยระบบ B จะประสบความสำเร็จด้วย

ตอนที่ 5 การวิเคราะห์ข้อมูล

ในการวิเคราะห์เพื่อประเมินโครงการจะใช้ทั้งวิธีแบบเชิงปริมาณและเชิงคุณภาพ โดยที่

6.1 ในการวิเคราะห์ข้อมูลเชิงปริมาณ เป็นการวิเคราะห์ข้อมูลที่อยู่ในลักษณะของตัวเลขแล้วสรุปโดยใช้ค่าสถิติ ข้อมูลที่หาเป็นค่าสถิติได้ เช่น รายได้ของชาวบ้าน อายุ เพศ เป็นต้น และค่าสถิติที่ใช้ได้แก่ การแจกแจงความถี่ ค่าร้อยละ ฐานนิยม มัชฌิมาน ค่าเฉลี่ยเลขคณิต และส่วนเบี่ยงเบนมาตรฐาน เป็นต้น

6.2 การวิเคราะห์ข้อมูลเชิงคุณภาพ เป็นวิเคราะห์ข้อมูลที่เขียนบรรยายเกี่ยวกับความรู้ ความเข้าใจ หรือทัศนคติ การวิเคราะห์เนื้อหาจากการสัมภาษณ์ การศึกษาเอกสารและข้อมูลที่มีการบันทึกไว้ เช่น ความรู้ความเข้าใจของคณะกรรมการกองทุนหมู่บ้านและชุมชนเมือง เป็นต้น โดยใช้อัตราส่วน ร้อยละ ตาราง ในการวิเคราะห์

บทที่ 4

ผลการติดตามการประเมินโครงการ

ผลการประเมินบริบทชุมชน

1. บริบทระดับประเทศ

1.1 ความยากจนของประเทศ

ปัจจุบันนี้เศรษฐกิจของประเทศไทย ตกต่ำและวิกฤตเป็นอย่างมาก ทำให้รัฐบาลต้องกู้หนี้ยืมสินจากต่างประเทศเพื่อสู้วิกฤตเศรษฐกิจของไทย แต่ก็เป็นภาระที่ปลายเหตุสำหรับประชากรในกลุ่มต่าง ๆ ในภาคเกษตรกรรมนั้นค่อนข้างจะเป็นกลุ่มที่ยากจนและน่าเป็นห่วงอย่างมาก เพราะผลผลิตทางการเกษตรที่ได้มานั้นมีราคาที่ตกต่ำ ทำให้เกษตรกรต้องกู้ยืมทุนจากสถาบันการเงินต่าง ๆ เป็นเหตุให้ประเทศต้องตกอยู่ในความยากจน

1.2 นโยบายการพัฒนาอุตสาหกรรมขนาดกลาง และขนาดย่อม (SMEs)

ไม่มีใครคาดคิดว่า ในช่วงเวลา 1 ปี ประเทศของเราจะประสบปัญหาอันร้ายแรงอย่างที่เรไม่เคยพบเคยเห็นมาก่อน รัฐบาลในขณะนั้นคิดว่าปัญหาของเราสามารถแก้ไขได้เพียงข้ามปี เราต่างได้ใช้ความอดทน ออกกำลังกาย เชื่อว่าสถานการณ์จะดีขึ้นหากเราทำตามแผนนโยบายการแก้ไขปัญหาตามที่กองทุนการเงินระหว่างประเทศ หรือ IMF ได้ให้แนวทางและกรอบของการแก้ไขปัญหาที่เรา คนไทยทุกคนก็ทำได้ดีเยี่ยม ไม่มี ความรุนแรง แต่กระนั้น ทุกสิ่งที่เกิดขึ้นกลับเป็นไปในทางตรงกันข้าม อัตราการเจริญเติบโตทางเศรษฐกิจของประเทศในปี 2541 ติดลบไป 7% ความหวังจะกลับมามีชีวิตที่สมบูรณ์เหมือนเดิมจะเลือนลางไปทุกที แต่ท่ามกลางการล่มสลายของธนาคารและกิจการขนาดใหญ่ จนกลายเป็นการล่มสลายของระบบเศรษฐกิจนั้น เชื่อหรือไม่ว่า มีคนกลุ่มหนึ่งที่รอดพ้นพวกเขาเป็นเพียงส่วนหนึ่งและส่วนเดียวของระบบเศรษฐกิจที่ยังคงทำงานหาเงินได้ พวกเขาบางคนมียอดขายคนละกว่า 200 ล้านบาท เป็นยอดขายที่เพิ่มขึ้นมากอย่าง น่าประหลาดใจ บางแห่งมีกำไร 50 ล้านบาท และมีแนวโน้มกำไรเพิ่มขึ้นมากกว่า 10-30% ในปีนี้ กิจการของพวกเขาเหล่านี้มักมีทุนไม่มากไม่กู้เงินต่างชาติ แต่ผลิตสินค้าที่หลากหลาย ใช้ฝีมือมีความงามและคุณภาพในระดับสากล กิจการเหล่านี้ล้วนเป็นกิจการขนาดกลางและเล็ก ซึ่งจากนี้เราจะเรียกพวกเขาว่า SME : Small & Medium Size Enterprise

SME คือ ธุรกิจขนาดเล็กและขนาดกลางโดยย่อมาจาก Small and Medium Enterprises เนื่องจากรัฐเริ่มให้ความสนใจกิจการขนาดเล็กและขนาดกลางมากขึ้น อีกทั้งกระทรวงอุตสาหกรรม

มีนโยบายที่จะส่งเสริมและสนับสนุนกิจการขนาดกลาง และเล็กอย่างชัดเจน เพราะเห็นว่าเป็นกำลังสำคัญในการพัฒนาประเทศทั้งทางด้านเศรษฐกิจ และสังคม โดยมีกรมส่งเสริมอุตสาหกรรมรับผิดชอบอยู่ ทั้งนี้ SME ของไทย จึงไม่ใช่กิจการในลักษณะเดิม แต่จะต้องมีลักษณะใหม่ คือ

1. เป็นธุรกิจที่สามารถขายได้ในบาท โชน และดอลลาร์ โชน
 2. ต้องเป็น SME ที่ผลผลิตมีดี โชน และมีคุณภาพที่ตลาด โลกต้องการ และยอมรับได้
 3. จะมีความสัมพันธ์ทางการบริหาร การออกแบบ และการผลิตที่เป็นสากล โดยมีหุ้นส่วนผู้บริหารมาจากที่ใดก็ได้ของโลก ที่มีทักษะมีเทคโนโลยีมาถ่ายทอดและร่วมเป็นเจ้าของร่วม
- เสี่ยง
4. จะต้องมีความเข้าใจตลาดของคุณอย่างแท้จริง
 5. จะต้องมีการปรับผลผลิตให้ทันต่อความเปลี่ยนแปลงของตลาด
 6. จะต้องลดต้นทุนการผลิตให้ถูกที่สุดเท่าที่จะทำได้ โดยจะต้อง ไม่มองหา แหล่งเงินทุนในประเทศ เท่านั้น

1.3 ภาวะการขาดดุลการค้าของประเทศ

สภาวะการค้าและการส่งออกของประเทศมีมากในรูปแบบของภาคเกษตรกรรม เช่น การส่งออกข้าว การส่งออกอาหารสัตว์ การส่งออกเสื้อผ้า ซึ่งแต่ละปีการส่งออกสินค้าจำพวกนี้มีมาก แต่ก็ไม่มากเท่ากับการรับซื้อสินค้าจากต่างประเทศ เพราะส่วนใหญ่สินค้าที่ซื้อเข้ามาจะเป็นจำพวกสินค้าสิ้นเปลือง เช่น น้ำมันดิบ รถยนต์ ซึ่งแต่ละปีไทยเสียดุลทางการค้ามาก ซึ่งทำให้ส่งผลกระทบต่อเศรษฐกิจ ดังนั้น ทางที่ดีต้องลดการขาดดุลการค้าโดยการประหยัดเพื่อการค้าซื้อสินค้าจากต่างประเทศจะได้ลดน้อยลงอาจทำให้สภาวะการขาดดุลการค้าของประเทศลดน้อยลง

1.4 สภาพแวดล้อมของประเทศในปัจจุบัน

ปัจจุบันนี้ ประเทศไทย มีสภาพแวดล้อมที่เลวลงเป็นอันมากเนื่องจากว่าคนไทยส่วนใหญ่เห็นแก่ตัว ไม่รู้จักรักษาสมดุลทางธรรมชาติ ยิ่งในเขตเมืองหลวงสภาวะมลพิษทางอากาศยิ่งทวีคูณมาก ผู้คนเป็นโรคเกี่ยวกับทางเดินหายใจ ทั้งโรคภูมิแพ้ โรคหอบ โรคหืด ฯลฯ และในต่างจังหวัดก็มีการตัดไม้ทำลายป่ากัน นุกรุกที่ป่าสงวน ทำให้อากาศร้อน ฝนไม่ตกต้องตามฤดูกาล เมื่อน้ำแล้งก็แล้งจัดถ้าอยากให้ประเทศมีสภาวะเหมือนเดิมทุกคนในประเทศต้องร่วมแรงร่วมใจกันปกป้องและรักษาสมดุลธรรมชาติ และต้องไม่ทำลายธรรมชาติกันเหมือนที่เคยเป็นอยู่ในปัจจุบันนี้

1.5 ความเดือนร้อนและการเป็นหนี้สินของประชาชน

เมื่อเศรษฐกิจตกต่ำ สินค้ามีราคาแพงขึ้น ประชาชนต้องการความอยู่รอดจึงต้องหาหนทางต่าง ๆ โคนการกู้ยืมเงินจากนายทุน และแหล่งเงินกู้จากสถาบันทางการเงินต่าง ๆ เพื่อนำมาประกอบอาชีพ เมื่อเศรษฐกิจไม่ดี ผู้คนก็ไม่มีกำลังในการบริโภคสินค้าทำให้เกิดการขาดทุนของธุรกิจขนาดเล็ก ทำให้ผู้ที่กู้เงินมาไม่มีเงินคืนทำให้เกิดความเดือนร้อนจากการเป็นหนี้สินของประชาชน

1.6 บรรยากาศของความอ่อนแอในท้องถิ่นชนบท บางคนเรียกว่าความล่มสลายของท้องถิ่นชนบท

เมื่อสังคมไทยเปลี่ยนไปมันก็เป็นผลกระทบตั้งแต่สังคมในเมืองผู้คนต่างเห็นแก่ประโยชน์ของตัวเองเป็นหลักมีการแก่งแย่งชิงดีกัน สภาวะครอบครัวจากขยามาเป็นครอบครัวเดี่ยว เมื่อเมืองใหญ่คือแหล่งทำมาหากิน ทำให้ผู้คนในชนบทหันเหเข้ามาหางานทำในเมืองกันมากขึ้นเป็นเหตุให้ท้องถิ่นไม่มีผู้คนอยู่ ทำให้สังคมในท้องถิ่นเกิดการล่มสลาย การเป็นอยู่ของท้องถิ่นเปลี่ยนไป คนหนุ่มสาวในวัยแรงงานออกไปหางานทำยังเมืองใหญ่เหลือไว้แต่เด็กกับคนชราที่อยู่เฝ้าบ้านเพียงลำพัง และจะเกิดการเปลี่ยนแปลงมากยิ่งขึ้น ถ้าสังคมไทยยังเป็นอยู่อย่างนี้

1.7 ค่านิยมในกระแสวัฒนธรรม และสินค้าจากต่างประเทศ

ในปัจจุบันนี้คนไทยเปลี่ยนแปลงการเป็นอยู่อย่างมาก โดยหันมานิยมวัฒนธรรมและสินค้าจากต่างประเทศ โดยเฉพาะวัฒนธรรมการกิน การแต่งตัว การดำรงชีวิตประจำวัน ซึ่งค่านิยมนี้ทำให้คนไทยต้องเสียดุลทางการค้าจากต่างประเทศเป็นอย่างมาก เพราะต้องนำเข้าสินค้าบางประเภทสิ่งเหล่านี้เป็นวัฒนธรรมที่ผิด ๆ ถ้าคนไทยมองย้อนกลับมาและใช้ชีวิตเหมือนเดิมที่ปู่ย่าเราได้ปฏิบัติกันมานาน ประเทศไทยก็คงไม่เป็นหนี้สินต่างประเทศมากมายขนาดนี้ก็ได้

2. บริบทระดับท้องถิ่น

2.1 ประวัติความเป็นมาของหมู่บ้าน

ประวัติความเป็นมาของหมู่บ้านน้อยพัฒนา หมู่ 6 ตำบลสีคิ้ว อำเภอสีคิ้ว จังหวัดนครราชสีมา เดิมเป็นชื่อบ้านสีคิ้ว หมู่ 1 ตำบลสีคิ้ว อำเภอสีคิ้ว จังหวัดนครราชสีมา เริ่มก่อตั้งขึ้นเมื่อปี พ.ศ. 2526 เมื่อประมาณ 18 ปีที่ผ่านมาแล้ว โดยมีรายละเอียดดังนี้

1. คนกลุ่มแรกที่ก่อตั้งหมู่บ้านน้อยพัฒนาหมู่ 6

1. นายวิระ ชโลมพันธ์ อดีต กำนันตำบลสีคิ้ว
2. นายวิโรจน์ เสงรุ่ง อดีต ผู้ใหญ่บ้านหมู่ 1 ตำบลสีคิ้ว
3. นายคณิ ขาวสม อดีตผู้ช่วยผู้ใหญ่บ้านหมู่ 1 ตำบลสีคิ้ว
4. นายคำนึ่ง กรศุภา ผู้ใหญ่บ้านน้อยพัฒนาหมู่ 6 ตำบลสีคิ้ว ปัจจุบัน
5. ชาวบ้านหมู่ 1 สีคิ้ว ตำบล สีคิ้ว ประมาณ 450 คน

2. สภาพทางภูมิศาสตร์ของหมู่บ้านน้อยพัฒนา หมู่ 6

ก่อนที่จะตั้งเป็นหมู่บ้านน้อยพัฒนา ได้มีประชากรมาอาศัยอยู่แล้ว สภาพทางภูมิศาสตร์จึงไม่ค่อยมีป่าไม้มากนัก ป่าไม้ขนาดใหญ่ก็ไม่ค่อยพบจะมีลักษณะเป็นที่ราบสูงมีทุ่งหญ้าบางเล็กน้อยหนองน้ำธรรมชาติมีน้อย การใช้น้ำจะใช้น้ำจากเขื่อนลำตะคอง เป็นน้ำอุปโภคบริโภค

3. อาชีพหลักของหมู่บ้านน้อยพัฒนา

1. การรับจ้างทั่วไป
2. อาชีพค้าขาย เช่น การทำขนมขาย การขายของชำ ขายอาหารตามสั่งผลไม้
3. อาชีพการเกษตร เช่น การทำนา ทำสวน ทำไร่ การเลี้ยงสัตว์
4. การเปลี่ยนแปลงทางด้านสาธารณสุขโลก
 - 4.1. มีการเปลี่ยนแปลงจากถนนลูกรังเป็นถนนคอนกรีต เมื่อ พ.ศ.2526
 - 4.2. มีไฟฟ้าเข้าสู่หมู่บ้าน เมื่อ พ.ศ. 2526 และมีการขยายไฟฟ้าเมื่อปี พ.ศ.

2532 มีการขยายเขตน้ำประปา

2.2. สภาพปัจจุบัน

1. ลักษณะที่ตั้งหมู่บ้านน้อยพัฒนา

บ้านน้อยพัฒนาหมู่ 6 มีจำนวนครัวเรือน ทั้งหมด 422 ครัวเรือน มีจำนวนประชากรทั้งสิ้น 2,110 คน การปกครองแบ่งออกเป็น 2 เขต

1. เขตเทศบาล
2. นอกเขตเทศบาล

บ้านน้อยพัฒนา หมู่ 6 จะแบ่งออกเป็น 5 คุ้ม ดังนี้

1. คุ้มบ้านน้อยพัฒนา เขตเทศบาลอำเภอสีคิ้วรับผิดชอบ
2. คุ้มเทศบาล 2 เขตเทศบาลอำเภอสีคิ้วรับผิดชอบ
3. คุ้มบ้านใหม่พรสวรรค์ เขตเทศบาลอำเภอสีคิ้วรับผิดชอบ
4. คุ้มบ้านโพธิ์สามต้น ผู้ใหญ่บ้าน กำนัน อบต.รับผิดชอบ
5. คุ้มบ้านห้วยหิน ผู้ใหญ่บ้าน กำนัน อบต.รับผิดชอบ

บ้านน้อยพัฒนา หมู่ 6 มีอาณาเขตติดต่อ ดังนี้

ทิศเหนือ	ติดกับ	บ้านกุดน้อย บ้านหัวสระ บ้านสุขชัยพัฒนา
ทิศใต้	ติดกับ	ทางรถไฟสายภาคตะวันออกเฉียงเหนือ
ทิศตะวันออก	ติดกับ	บ้านหัวสระ บ้านโคกสะอาด
ทิศตะวันตก	ติดกับ	บ้านสุขชัยพัฒนา บ้านสีคิ้ว (ในเขตเทศบาล)

2. การคมนาคม มีการคมนาคมได้ 2 ทาง ซึ่งมีอยู่ในบริเวณหมู่บ้าน คือ

- 2.1. การเดินทางโดยทางรถยนต์
- 2.2. การเดินทางโดยทางรถไฟ

3. ระบบนิเวศน์ของชุมชน

1. ทำเลที่ตั้ง ตั้งอยู่ที่บริเวณกลางเมืองอำเภอสีคิ้ว จ.นครราชสีมา ปัจจุบันแบ่งออกเป็น 2 เขต ในเขตเทศบาลและนอกเขตเทศบาล จะมีทั้งตลาดสด ร้านค้าขายของต่างๆ การคมนาคมสะดวกมีรถไฟผ่านหมู่บ้าน มีที่ทิ้งขยะของอำเภอสีคิ้วในเขตเทศบาลของบ้านน้อยพัฒนา หมู่ 6 ซึ่งเป็นพื้นที่ราบสูงโล่งไม่มีป่าหนาที่บึงทุ่งหญ้าบางเล็กน้อยแต่ไม่มีแหล่งน้ำธรรมชาติไหลผ่านหมู่บ้าน แต่อาศัยน้ำอุปโภคบริโภคจากเขื่อนลำตะคอง

2. สภาพที่ดิน บริเวณหมู่บ้านน้อยพัฒนา หมู่ 6 จะมีดินดังต่อไปนี้

DS V3 ชุดดินค้ำชายที่มีสีน้ำตาล จัดอยู่ในกลุ่มดิน หมายเลข 35

- ก. สภาพพื้นที่ ถูกคลื่นลอนลาด
- ข. ความลาดชัน 2.5%
- ค. ความชื้นลึกของดิน (ลึกมาก)

เนื้อดิน

- ก. ชั้นบน ดินร่วนปนทราย
- ข. ชั้นล่าง ดินเหนียวปนทรายหรือดินร่วนปนดินเหนียว

สีดิน

ก. ชั้นบน สีนํ้าตาลเข้มถึงสีนํ้าตาล

ข. ชั้นล่าง สีนํ้าตาลถึงสีนํ้าตาลเข้ม

การระบายน้ำของดิน	ดี
ลักษณะการแช่แข็งของน้ำ	ไม่ดี
ระดับน้ำใต้ดิน	มากกว่า 2 เมตร ตลอดปี
ข้อจำกัดทางกายภาพ	ไม่มี

การใช้ประโยชน์ที่ดินในปัจจุบันเหมาะสมปานกลางควรมีการปรับปรุงบำรุงสำหรับปลูกพืชไร่ ดินใช้ปุ๋ยอินทรีย์ ไม้ผล ไม้ยืนต้น ควรใช้ควบคู่กับปุ๋ยเคมีและทำทุ่งหญ้าเลี้ยงสัตว์ควรมีการอนุรักษ์ดินและน้ำ

DS V11 ชุดดินค่าน้ำซึ่มที่มีธาตุเป็นค่างมาก และสีนํ้าตาลหมาย 36

สภาพพื้นที่ ถูกคลื่นลอนลาดตึกมากเล็กน้อย

ความลาดชัน 2.5 %

ชั้นความลึก ตึกมาก

เนื้อดิน

ก. ชั้นบน ดินร่วนปนทราย

ข. ชั้นล่าง ดินร่วนเหนียวปนทรายถึงดินร่วนปนดินเหนียว

สีดิน

ก. ชั้นบน สีนํ้าตาลเข้มถึงสีนํ้าตาล

ข. ชั้นล่าง สีนํ้าตาลถึงสีนํ้าตาลเข้ม

การระบายน้ำของดิน ดีปานกลาง

ลักษณะการแช่แข็งของ ไม่มี

ระดับน้ำใต้ดิน มากกว่า 2 เมตร ตลอดปี

ข้อจำกัดทางกายภาพ เนื้อดินค่อนข้างเหนียวอาจจะน้ำในช่วงฤดูแล้ง

การใช้ประโยชน์ที่ดินในปัจจุบัน ป่าเบญจพรรณปลูกพืชไร่ เช่น มันสำปะหลัง ความเหมาะสมในการใช้ประโยชน์ มีความเหมาะสมปานกลางสำหรับปลูกพืชไร่ ไม้ผล ไม้ยืนต้น และทุ่งหญ้าเลี้ยงสัตว์

หมายเหตุ ควรมีการปรับปรุงดินโดยใช้ปุ๋ยอินทรีย์ควบคู่กับปุ๋ยเคมี และควรมีการอนุรักษ์และน้ำ

Re V 1 ชุดร้อยเอ็ดมีธาตุเป็นค่ามาก

ปริมาณของอินทรีย์ ดินชั้นบนต่ำ

ปริมาณของอินทรีย์ ดินชั้นล่างต่ำ

ความสามารถในการแลกเปลี่ยนประจุบวก (CEC)

ก. ดินชั้นบนต่ำ

ข. ดินชั้นล่างต่ำ

ธาตุดินที่เป็นค่า

ก. ดินชั้นบนปานกลาง

ข. ดินชั้นล่างปานกลาง

ปริมาณธาตุฟอสฟอรัสที่เป็นประโยชน์

ก. ดินชั้นบนปานกลาง

ข. ดินชั้นล่างต่ำ

ปริมาณธาตุโพแทสเซียมที่เป็นประโยชน์

ก. ดินชั้นบนปานกลาง

ข. ดินชั้นล่างปานกลาง

ปฏิกิริยาดิน

ก. ดินชั้นบน 5.5 – 6.5

ข. ดินชั้นล่าง 5.5 – 7.0

การประเมินความอุดมสมบูรณ์ของดิน

ก. ดินชั้นบนปานกลาง

ข. ดินชั้นล่างต่ำ

Ng 1 ชุดดินน้ำพอง

ปริมาณอินทรีย์วัตถุ

ก. ดินชั้นบนต่ำ

ข. ดินชั้นล่างต่ำ

ความสามารถในการแลกเปลี่ยนประจุบวก (CEC)

ก. ดินชั้นบนต่ำ

ข. ดินชั้นล่างต่ำ

ธาตุที่เป็นค่า

- ก. ดินชั้นบนต่ำ
- ข. ดินชั้นล่างต่ำ

ปฏิกริยาของดิน

- ก. ดินชั้นบน 5.0 – 6.0
- ข. ดินชั้นล่าง 4.5 – 5.5

ปริมาณธาตุฟอสฟอรัสที่เป็นประโยชน์

- ก. ดินชั้นบนต่ำ
- ข. ดินชั้นล่างต่ำ

ปริมาณธาตุโพแทสเซียมที่เป็นประโยชน์

- ก. ดินชั้นบนต่ำ
- ข. ดินชั้นล่างต่ำ

การประเมินความอุดมสมบูรณ์ของดิน

- ก. ดินชั้นบนต่ำ
- ข. ดินชั้นล่างต่ำ
- ค.

NP ชุดดินนครปฐม

ปริมาณอินทรีย์วัตถุ

- ก. ดินชั้นบนปานกลาง
- ข. ดินชั้นล่างต่ำ

ความสามารถในการแลกเปลี่ยนประจุบวก (CEC)

- ก. ดินชั้นบนปานกลาง
- ข. ดินชั้นล่างต่ำ

ปฏิกริยาของดิน

- ก. ดินชั้นบน 6.0 – 7.0
- ข. ดินชั้นล่าง 6.0 – 7.5

ปริมาณธาตุฟอสฟอรัสที่เป็นประโยชน์

- ก. ดินชั้นบนสูง
- ข. ดินชั้นล่างสูง

ปริมาณธาตุโพแทสเซียมที่เป็นประโยชน์

ก. ดินชั้นบนสูง

ข. ดินชั้นต่ำสูง

การประเมินความอุดมสมบูรณ์ของดิน

ก. ดินชั้นบนสูง

ข. ดินชั้นต่ำสูง

3. ป่าไม้และพื้นที่สาธารณะ ส่วนใหญ่เป็นป่าละเมาะ ไม่มีป่าหนาที่บ มีทุ่งหญ้า บางเล็กน้อย ส่วนใหญ่ไม่มีต้นไม้ใหญ่ พื้นที่สาธารณะไม่ค่อยมีขนาดใหญ่ มีแต่พื้นที่ป่าช้า จำนวน 9 ไร่ แต่ปัจจุบันมีคนอพยพมาจากที่อื่นเข้ามาอาศัยอยู่ในบริเวณป่าช้า

4. แหล่งน้ำที่สำคัญของชุมชน ส่วนใหญ่คนในหมู่บ้านน้อยพัฒนาในเขตเทศบาล อาศัยน้ำในการอุปโภค บริโภคจากเขื่อนลำตะคอง แต่นอกเขตเทศบาลอาศัยน้ำบ่อ น้ำบาดาล ในการใช้อุปโภค บริโภค และทำการเกษตรเป็นบางส่วน

4. ระบบสาธารณูปโภค ส่วนใหญ่หมู่บ้านน้อยพัฒนาที่อยู่ในเขตเทศบาล มีน้ำ อุปโภค ไฟฟ้า ประปา ถนน ดิพอสสมควร แต่ส่วนนอกเขตเทศบาลยังไม่่น้ำปะปาใช้ ถนนเป็นลูกลัง ไฟฟ้ายังไม่ครบทุกหลังคา

4. ระบบสังคมและวัฒนธรรม

ระบบเครือญาติ อดีตจากเคยอยู่กันเป็นครอบครัวใหญ่จะมีให้เห็นน้อย ส่วนมากจะเป็นแบบแยกออกมาเป็นครอบครัวขนาดเล็กมีพ่อ แม่ ลูก แต่ยังมีกรพึ่งพาอาศัยกันบาง

ผู้นำและการเมืองการปกครอง กำนัน ผู้ใหญ่บ้าน อ.บ.ต. เป็นผู้นำในการปกครอง และจะมีกลุ่มผู้ทรงคุณวุฒิผู้ช่าวบ้านให้ความเคารพนับถือ

วัดและประเพณี วัดในหมู่บ้านน้อยพัฒนาไม่มี แต่ชาวบ้านจะไปทำบุญที่วัดใกล้ๆ หมู่บ้าน ประเพณีในหมู่บ้านไม่มี แต่จะมีประเพณีกิจกรรมส่วนใหญ่ทำร่วมกันกับทางอำเภอสิคิ้ว

ชาวบ้านน้อยพัฒนา ส่วนมากนับถือศาสนาพุทธ การนัถือศาสนาของชาวบ้านจะมีลักษณะเป็นแบบศาสนาตีบทอด คือ นับถือกันตามบรรพบุรุษ วัดจะเข้ามาเกี่ยวข้องกับวิถีชีวิตของ ชาวบ้านในเรื่องพิธีกรรมเป็น ส่วนใหญ่สำหรับความเชื่อในเรื่องบาปบุญคุณโทษเชื่อว่า นรก สวรรค์ มีน้อย บ้านน้อยพัฒนา หมู่ 6 ไม่มีวัดประจำหมู่บ้าน ซึ่งจะอาศัยวัดประจำอำเภอสิคิ้ว การทำบุญจะยึดถือเอาตามประเพณีทางราชการเป็นหลัก (ปฏิทิน)

โรงเรียนและการศึกษา โรงเรียนในหมู่บ้านไม่มีแต่อาศัยโรงเรียนจากหมู่บ้านอื่น และ โรงเรียนประจำอำเภอเป็นที่ศึกษา

5. ลักษณะของประชากรในหมู่บ้านน้อยพัฒนา หมู่ 6

โดยมีข้อมูลจากสำมะโนประชากรประจำเดือน มิถุนายน พ.ศ. 2544 ซึ่งมีจำนวนครัวเรือน 422 ครัวเรือน ประชากร 1,273 คน แบ่งเป็นชาย 606 เป็นหญิง 667 คน ซึ่งอยู่ในเขตเทศบาลและนอกเขตเทศบาลอำเภอเสีคว์ และมีอาชีพส่วนใหญ่ประกอบอาชีพรับจ้าง ค้าขาย บริการ และการเกษตร ดังตารางต่อไปนี้

ตารางที่ 4.1. จำนวนประชากรจำแนกออกตามลักษณะ ดังนี้

ลักษณะของประชากร	จำนวน (คน)	ร้อยละ
1. เพศ		
- ชาย	606	48
- หญิง	667	52
2. อายุ		
0-1 ปี	22	1.7
1-4 ปี	103	8
5-9 ปี	104	8
10-14 ปี	114	11
15-19 ปี	128	10
20-24 ปี	115	9
25-29 ปี	95	7
30-34 ปี	82	6
35-39 ปี	106	8
40-44 ปี	88	7
45-49 ปี	70	6
50-54 ปี	47	4
55-59 ปี	58	5
60 ปีขึ้นไป	151	12
รวม	1,273	100

ผลการจำแนกประชากรจะเห็นได้ว่าประชากรในหมู่บ้านมีอายุระหว่าง 15-59 ปี มี จำนวน 789 คน ซึ่งเป็นวัยที่อยู่ในวัยใช้แรงงาน ซึ่งอาจมีผลต่อการพัฒนาเศรษฐกิจของชุมชนและครอบครัว การพัฒนาที่ล่าช้าเพราะวัยแรงงานมีน้อย

ตารางที่ 4.2 รายได้ของประชาชนในหมู่บ้านต่อปี ในแต่ละครอบครัว (นอกเขตเทศบาล จำนวน 65)

รายได้ (บาท)	จำนวนครอบครัว
1,000 - 5,000	2
5,001 - 10,000	5
10,001 - 20,000	12
20,001 - 30,000	18
30,001 - 50,000	20
50,001 - 100,000	8

เมื่อดูรายได้ของประชาชนในหมู่บ้านจะเห็นได้ว่า มีความเป็นอยู่ในระดับปานกลาง

ตารางที่ 4.3 จำนวนแหล่งน้ำและการใช้น้ำจำแนกตามแหล่งน้ำ

แหล่งน้ำ	จำนวน	การใช้น้ำ	
		ตลอดปี	ไม่ตลอดปี
น้ำบาดาล	2	/	-
คลอง	1	-	/
ห้วย	1	-	/
ฝายกั้นน้ำ	1	-	/

หมายเหตุ: ประชากรในเขตเทศบาลจะใช้น้ำประปาจากเขื่อนลำตะคองสามารถใช้น้ำได้ตลอดปี ประชากรนอกเขตเทศบาลใช้น้ำไม่ตลอดปี ใช้น้ำจากคลอง ห้วย น้ำบาดาล หรือ บ่อน้ำส่วนตัว

3. ผลการประเมินหน่วยระบบ A (หน่วยระบบการบริหารจัดการและแนะนำส่งเสริมผู้กู้)

3.1 ผลการประเมินปัจจัยนำเข้าของหน่วยระบบ A พบว่า

(1) นโยบายของรัฐบาล เกี่ยวกับโครงการกองทุนหมู่บ้านและชุมชนเมืองแห่งชาติจากการสัมภาษณ์และเปิดเวทีชาวบ้าน พบว่าชาวบ้านส่วนใหญ่มีความรู้ ความเข้าใจเกี่ยวกับนโยบายของรัฐบาลพอสมควร เพราะได้มีการประชาสัมพันธ์กันอย่างต่อเนื่อง ได้ข้อมูลจากการสอบถามและการสัมภาษณ์

(2) เงิน 1 ล้านบาท คือเงินที่รัฐบาลจัดสรรให้เป็นเงินหมุนเวียนภายในหมู่บ้านเพื่อประกอบอาชีพ เพิ่มรายได้ให้ครอบครัว และพัฒนาเศรษฐกิจชุมชนให้ดีขึ้น

(3) คณะกรรมการหมู่บ้าน คือตัวแทนที่ชาวบ้านตั้งขึ้นเพื่อบริหารงานการจัดการกองทุนหมู่บ้าน

(4) เงินที่ผู้กู้ชำระคืน คือเงินที่สมาชิกกองทุนกู้ยืมไปเพื่อ ประกอบอาชีพ หรือพัฒนาอาชีพ แล้วเกิดดอกผลนำมาชำระคืนเมื่อถึงกำหนดเวลาคืนเงิน

(5) ผู้สมัครขอกู้ คือประชาชนในหมู่บ้านที่มีความประสงค์จะสมัครเป็นสมาชิกกองทุนหมู่บ้านแล้วเขียนคำร้องขอสมัคร เพื่อขอกู้เงินกองทุน

3.2 ผลการประเมินกระบวนการของหน่วยระบบ A

1. กระบวนการคัดเลือกผู้กู้ พบว่าก่อนที่กองทุนหมู่บ้านจะปล่อยเงินกู้ให้กับสมาชิกจะต้องดูผู้กู้ว่ามีคุณสมบัติตรงกับระเบียบกองทุนที่กำหนดไว้หรือไม่ และพิจารณาเรื่องการเงินโครงการเพื่อขอเงินของผู้กู้ซึ่งคณะกรรมการกองทุนจะเป็นผู้พิจารณาเพื่อปล่อยเงินกู้ และจะได้ผู้กู้ที่มีคุณสมบัติตรงตามระเบียบข้อบังคับของกองทุน โดยคณะกรรมการร่วมกันสรรหาบุคคลด้วยความยุติธรรม แต่ส่วนใหญ่จำนวนผู้ขอกู้ได้จะเป็นเครือข่ายของคณะกรรมการเอง จำนวนเงินที่กู้ได้ไม่เท่ากัน วิธีการคัดเลือกโครงการยังไม่ชัดเจนอาจเกิดข้อกล่าวหาได้

2. กระบวนการทำบัญชีของกองทุน พบว่าคณะกรรมการมีการจัดทำบัญชีในรูปแบบที่เรียบง่ายสามารถเข้าใจได้ดี สมาชิกสามารถเข้าใจง่ายเมื่อได้ดูวิธีการทำบัญชี เป็นหลักฐานในการจ่ายเงินให้กับสมาชิกสามารถตรวจสอบได้ แต่การทำบัญชีต้องมีความรัดกุม ผู้รับหน้าที่ทำบัญชีต้องสามารถอธิบายที่มาที่ไปของเงินได้

3. การแนะนำวิธีทำธุรกิจของผู้กู้ พบว่าชาวบ้านจะทำโดยอาศัยความรู้เดิมเป็นฐานที่ได้อยู่แล้ว ทำกันเป็นครอบครัว ค่าใช้จ่ายต่ำ การทำธุรกิจของชาวบ้านจะแตกต่างกันแล้วแต่ละอาชีพ อาศัยความชำนาญเป็นหลัก แต่ยังไม่พัฒนาเท่าที่ควร

4. การช่วยหาตลาด ผู้ประกอบธุรกิจจะมีตลาดในแต่ละชุมชนนั้นๆ ทำให้สินค้าเป็นที่รู้จักแก่บุคคลภายนอกมากยิ่งขึ้น ขายสินค้าได้ดีขึ้น แต่มีข้อเสียคือ ยังไม่พัฒนาปรับปรุงสินค้า

5. การรับชำระหนี้ สมาชิกที่กู้เงินจะนำเงินมาส่งคืนเป็นรายเดือนและรายปีที่คณะกรรมการกองทุนหมู่บ้านทำให้ทราบว่า มีสมาชิกที่ยังไม่ได้นำเงินมาส่งคืน แต่จะล่าช้าเพราะจะต้องรอผู้กู้ให้นำเงินมาชำระคืนจนครบทุกคนจึงจะนำเงินไปฝากธนาคารและไม่มีความปลอดภัยเนื่องจากถือเงินไว้มาก

3.3 ผลการประเมินผลผลิตของหน่วยระบบ A แบ่งออกเป็น 3 ด้าน คือ

1. ผลโดยตรง พบว่ากองทุนหมู่บ้านได้อนุมัติเงินกู้ให้กับผู้กู้ทั้งหมด จำนวน 69 ราย เป็นเงิน 954,000 บาท การอนุมัติเงินกู้ให้กับผู้กู้ทั้ง 69 ราย เป็นการพัฒนาอาชีพ สร้างงาน สร้างรายได้ ให้กับผู้กู้ทำให้เงิน 1 ล้านบาทที่ได้ปล่อยกู้ไปเป็นการหมุนเวียนในหมู่บ้านและเกิดรายได้กับกองทุนมีดอกเบี้ยจากการกู้ยืมกลับมาเป็นทุนสะสมของกองทุน ทำให้กองทุนเข้มแข็งและเป็นการขยายเงินกองทุนอีกทางหนึ่งด้วยจากการมีผู้กู้ในจำนวน 69 รายนั้นและได้รับอนุมัติทุกราย แต่ลักษณะการประกอบกิจการของผู้กู้ไม่สามารถปฏิบัติตามวัตถุประสงค์ของการขอกู้ตามโครงการได้จริงทุกราย เนื่องจากเมื่อกู้ไปแล้วพบว่าจำนวนเงินไม่เพียงพอต่อการทำกิจการจึงต้องเปลี่ยนไปดำเนินกิจการอย่างอื่นทำให้ไม่ตรงกับวัตถุประสงค์ที่วางไว้

2. ผลกระทบทางตรง พบว่ามีสมาชิกที่กู้ได้จำนวน 69 ราย และกองทุนหมู่บ้านมีทุนสะสมของหมู่บ้านทั้งสิ้น 176,000 บาท จากการที่สมาชิกส่งเสริมออมทรัพย์เป็นประจำทุกเดือน และจากการสัมภาษณ์กลุ่มผู้กู้พบว่า ผู้กู้นำเงินที่กู้ไปดำเนินกิจการตามปกติและนำไปขยายกิจการของตนเอง

3. ผลกระทบทางอ้อม พบว่าการทำงานของคณะกรรมการมีความร่วมมือกันดีมีความสามัคคีกัน ในหมู่คณะทำให้กองทุนมีศักยภาพและเข้มแข็งพอสมควรภายในท้องถิ่นมีเครือข่ายการเรียนรู้มีพอสมควร การสร้างเครื่องมือทางการตลาดของผู้กู้ยังเป็นไปไม่ได้เนื่องจากไม่มีการรวมกลุ่ม ในการทำกิจกรรมของผู้กู้แต่ละระบบเศรษฐกิจในหมู่บ้านอยู่ในเกณฑ์ปานกลาง มีรายได้เฉลี่ยต่อครัวเรือน คือประมาณ 30,000 บาท/ปี ถือว่ากลุ่มผู้กู้สามารถประกอบอาชีพเลี้ยงตนเองได้

4. หน่วยระบบ B คือหน่วยระบบการดำเนินงานของผู้ดูแลราย

4.1 ผลการประเมินบริบทเฉพาะตัวของหน่วยระบบ B พบว่า

1. ประสิทธิภาพในการดำเนินงานของผู้ดูแล พบว่าผู้ดูแลส่วนใหญ่ที่กู้เงินไปประกอบกิจกรรมล้วนแต่มีประสบการณ์ในการดำเนินงานของตนเองเป็นอย่างดี เช่น การค้าขาย การทำการเกษตรผู้ดูแลจะเตรียมสถานที่มีการคัดเลือกวัตถุดิบให้เหมาะสมกับความต้องการของตลาดเป็นต้น การดำเนินงานของผู้ดูแลถึงแม้จะมีประสบการณ์เกี่ยวกับอาชีพนั้นๆ อยู่แล้ว แต่ยังไม่สามารถทำให้ผู้ประกอบการอาชีพได้อย่างถูกต้องวิธีและยังขาดการปรับปรุงกิจการบางอย่าง เช่น การผลิต การตลาด การส่งเสริมแนะนำอาชีพที่เหมาะสมกับพื้นที่และตลาดเป็นต้น

2. อาชีพหลักของผู้ดูแล จากการสัมภาษณ์พบว่ากลุ่มผู้ดูแลร้อยละ 57 ประกอบอาชีพทางการเกษตร และร้อยละ 28 ประกอบอาชีพค้าขายและอื่นๆ

3. หนี้สินของผู้ดูแล จากการสัมภาษณ์พบว่ากลุ่มผู้ดูแลกองทุนหมู่บ้านพบว่าผู้ดูแลร้อยละ 80 เป็นหนี้สินกับสถาบันการเงินของรัฐและร้อยละ 20 เป็นหนี้รายวันซึ่งมีอัตราดอกเบี้ยสูง

4. รายได้ของผู้ดูแล พบว่าผู้ดูแลมีเงินของกองทุนหมู่บ้านมีรายได้ไม่มากนัก แต่ก็ไม่ต่ำกว่าเกณฑ์ จปฐ. นก

4.2 ผลการประเมินปัจจัยนำเข้าของหน่วยระบบ B พบว่า

1. จำนวนเงินที่ได้จากการกู้ยืมกองทุน จากการสัมภาษณ์พบว่ากลุ่มผู้ดูแลที่ได้รับเงินมาแล้วนำไปประกอบกิจการต่างๆ ตามโครงการของผู้ดูแล เช่น การเตรียมพื้นที่ ค่าเช่า ซื้อพันธุ์พืช, พันธุ์สัตว์, ปุ๋ย ยาปราบศัตรูพืช หรือการค้าขายเป็นต้น ผู้ดูแลที่ได้เงินมาแล้วแต่ไม่มีเงินทุนสะสมของตนเองหรือมีแต่น้อยมากทำให้ต้องรอเงินกู้เพียงอย่างเดียวเพื่อเป็นทุนในการประกอบอาชีพ และเงินที่ให้ผู้ดูแลระเบียบรายละไม่เกิน 20,000 บาท ถ้าเกินก็ต้องพิจารณากันยุ่งทำให้กลุ่มผู้ดูแลมีเงินจากการกู้ไม่พอในการลงทุนประกอบอาชีพ

2. สถานที่และวัตถุดิบ ในการประกอบกิจการของผู้ดูแลพบว่ากลุ่มผู้ดูแลด้านการเกษตรส่วนใหญ่ไม่มีสถานที่ในการประกอบอาชีพทุกราย แต่วัตถุดิบในการดำเนินงานต้องซื้อทุกชนิด ทำให้ต้นทุนในการผลิตสูงขึ้น ส่วนผู้ดูแลด้านการค้าขายร้อยละ 20 ไม่มีพื้นที่ในการประกอบกิจการต้องเช่าพื้นที่ในการทำการค้าขายร้อยละ 70 ใช้วิธีการเร่ขาย และร้อยละ 10 มีพื้นที่ทำการค้าขายเป็นของตนเอง

3. เทคนิคการทำงาน พบว่ากลุ่มผู้ดูแลเงินของกองทุนส่วนใหญ่มีประสบการณ์ในการดำเนินงานทุกรายแต่ขาดเทคนิควิธีการทำงาน และต้องการคำแนะนำเสนอแนะจากหน่วยงานที่เกี่ยวข้องอีกมาก

4. กำลังทำงาน พบว่ากลุ่มผู้กู้ค้ำเงินการเกษตรร้อยละ 80 ขาดแคลนกำลังคนในการทำงานต้องจ้างคนงานในการประกอบอาชีพทั้งการเพาะปลูกและการเก็บเกี่ยวกลุ่มค้าขายและอื่นๆ เป็นการใช้จ่ายเงินน้อยเพียงผู้ประกอบคนเดียวในการค้าขายไม่มีการจ้างงานในกิจการ กลุ่มนี้

4.3 ผลการประเมินกระบวนการของหน่วยงานระบบ B พบว่า

1. การทำกิจการอย่างถูกวิธี ของผู้กู้แต่ละรายพบว่าผู้กู้มีวิธีในการประกอบกิจการการเกษตรโดยการอาศัยแหล่งน้ำธรรมชาติ เช่น ทำนาต้องอาศัยน้ำฝนและจะทำตามฤดูกาล ซึ่งได้มีการใช้เทคโนโลยีต่างๆ มาใช้ด้วย เช่น ใช้เครื่องเกี่ยวข้าวแทนแรงงานคน การทำกิจการข้างต้นนี้ต้องรอดูฤกษ์ก่อนไม่งั้นนั้นจะทำได้และการใช้เครื่องจักรถ้าใช้ไม่ถูกวิธีจะส่งผลเสียแก่ผลผลิตได้ เช่น อาจจะไม่เกี่ยวข้าวได้ไม่ดีเท่าแรงงานคน

2. การหาตลาดที่ดี ของผู้กู้เนื่องจากผู้กู้แต่ละรายมีการประกอบอาชีพที่ต่างกันส่วนใหญ่เป็นการประกอบอาชีพการเกษตรกรรม การหาตลาดก็จะเป็นลักษณะของตลาดเดิมๆ ซึ่งมีการซื้อขายกันอยู่ก่อนแล้ว การหาวัตถุดิบที่ดี ส่วนราคาจะขึ้นลงอยู่กับราคาตลาดกลาง

3. การหาวัตถุดิบที่ดี เป็นสิ่งที่ผู้ประกอบอาชีพทุกรายต้องการมากที่สุดเพราะเป็นสิ่งที่ช่วยให้สินค้าได้ราคาตามความต้องการของตนเอง การหาวัตถุดิบที่ดี แต่ราคาในการซื้อต้องแพงตามค่าของวัตถุดิบด้วย

4. การทำบัญชี โดยทั่วไปผู้กู้เงินจะไม่ค่อยทำบัญชีรายรับรายจ่ายถึงแม้จะทำก็ทำในรูปแบบง่ายๆ ไม่ยุ่งยากทำตามความรู้ความเข้าใจของตนเอง บางครั้งการทำบัญชีแบบชาวบ้านนั้นจะลงข้อมูลที่ไม่ค่อยละเอียดเท่าที่ควรนักเพราะว่ารายละเอียดเล็กๆ น้อยๆ นั้นจะไม่ค่อยลงกันทำให้ข้อมูลอาจผิดพลาดได้ง่าย

5. การวิเคราะห์ประเมิน จะเห็นได้ว่าการประเมินกระบวนการของระบบ B นั้น มีวิธีดำเนินกิจการของตนเองโดยอาศัยภูมิปัญญาท้องถิ่นที่มีอยู่แล้วในการประกอบอาชีพแต่อาจอาศัยเทคโนโลยีบางอย่างในการทำกิจกรรมซึ่งได้ช่วยส่งเสริมให้มีผลผลิตและความรวดเร็วในการผลิตสินค้ามากยิ่งขึ้น ซึ่งเป็นผลดีต่อครอบครัวและเศรษฐกิจของชุมชนในอนาคต

4.4 ผลการประเมินผลผลิตของหน่วยระบบ B

1. ผลโดยตรงของผลผลิต จะเป็นในเรื่องของรายได้ของผู้ประกอบกิจการซึ่งรายได้ส่วนใหญ่จะได้ในจำนวนที่เป็นเงินก้อนในช่วงระยะเวลาที่เก็บเกี่ยวผลผลิต อาจจะใช้ระยะเวลา 3-6-8 เดือน หรือว่าเป็นปี ซึ่งรายได้แต่ละครั้งจะขึ้นอยู่กับการประกอบอาชีพ มีพื้นที่หรือมีจำนวนผลผลิตมากน้อยเพียงใด แต่จะอยู่ในช่วง 30,000 – 40,000 บาท / ปี จะเห็นได้ว่าระยะเวลาในการได้ผล

ถ้าใครเป็นในรูปของค่าตอบแทนนั้นจะใช้ระยะเวลาพอสมควร และจะได้เพียง 1 ครั้งต่อปี ถ้าใน
ระยะที่รอไม่หาอาชีพเสริมก็จะมีรายได้จากอาชีพหลักเพียงอย่างเดียว

2. ผลกระทบโดยตรงผู้กู้ ได้ขยายกิจการ ในจำนวนผู้กู้ทั้ง 69 รายนั้น ส่วนมากผู้กู้
จะนำเงินกู้ไปเพิ่มทุนในการผลิตมากกว่าการขยายกิจการเพราะเนื่องจากวงเงินที่ให้กู้ได้น้อย

3. ผลกระทบทางอ้อม พบว่ากลุ่มผู้กู้ไม่มีการเรียนรู้เกี่ยวกับการนำเทคโนโลยีมา
ปรับใช้ ยังไม่มีการนำภูมิปัญญาในท้องถิ่นของตนเองมาปรับปรุงเพื่อใช้ในการประกอบอาชีพ ขาด
ความเข้าใจในเรื่องของเศรษฐกิจแบบพอเพียงต้องการผลกำไรมากโดยไม่คำนึงถึงต้นทุนที่สูงตาม
ไปด้วย เป็นผลทำให้กิจการของตนเองไม่สามารถคงอยู่ได้ในภาวะที่เศรษฐกิจตกต่ำและจากการ
สัมภาษณ์ประชาชนในหมู่บ้านพบว่าไม่มีการกลับคืนถิ่นของประชากร กลุ่มคนที่ทำงานอยู่ต่างถิ่น
เมื่อกลับมาสู่เงินแล้วก็กลับไปดำเนินกิจการที่เดิม

5. สรุปการบรรลุวัตถุประสงค์ของการประเมินโครงการ

5.1 การบรรลุเป้าหมายของกองทุนหมู่บ้านและชุมชนแห่งชาติทั้ง 5 ข้อ พบว่า

1. เพื่อทราบกระบวนการดำเนินงานของกองทุนหมู่บ้านและชุมชนเมืองแห่งชาติบรรลุ
เป้าหมายมากเพียงใด

จากการประเมินพบว่า สมาชิกกองทุนหมู่บ้านได้กู้เงินกองทุนไปเพื่อพัฒนาอาชีพ
และเป็นเงินทุนในการทำกิจการ เกิดการหมุนเวียนรายได้ การจ้างงาน มีดอกผลแล้วนำเงินมาชำระ
คืนให้กับกองทุน ทำให้เงินกองทุนเพิ่มขึ้น และนำเงินมาปันผลคืนแก่สมาชิกผู้กู้เกิดกระบวนการ
เรียนรู้ในการดำเนินกิจการ มีความคิดริเริ่มสร้างสรรค์ มีการแก้ปัญหาในการดำเนินกิจการด้วยตนเอง
เพิ่มศักยภาพให้กับตนเอง ทำให้เกิดเศรษฐกิจพอเพียงในหมู่บ้าน ประชาชนหมู่บ้านรวมทั้งผู้
นำของหมู่บ้านให้ความสนใจนโยบายของรัฐบาลและมีความต้องการอยากให้มีการจัดตั้งกองทุนขึ้น
เพราะในหมู่บ้านก็ได้มีกลุ่มองค์กรอยู่ก่อนแล้วจึง แต่ยังไม่ประสบความสำเร็จเท่าที่ควร จะต้องมีการ
ประสานความร่วมมือกันทั้ง กำนัน แพทย์ประจำตำบล และพัฒนาการอำเภอ รวมถึงศูนย์บริการ
การศึกษานอกโรงเรียน ได้มาให้ความรู้และคำแนะนำในการจัดตั้งกองทุนหมู่บ้านจนประสบความสำเร็จ
สำเร็จได้ การวางระบบโครงสร้างของกองทุนในการจัดการบริหาร มีการคัดเลือกและแต่งตั้งคณะกรรมการ
กรรมการครบทั้ง 15 คน มีการแบ่งหน้าที่ ของคณะกรรมการและมีการประชุมคณะกรรมการเป็น
ประจำ การเปิดรับสมาชิก การจัดทำบัญชีและการให้เงินกู้ตามระเบียบข้อบังคับของกองทุน มีการ
จัดสรรผลประโยชน์ของกองทุนอย่างยุติธรรม การเรียนรู้เพื่อการพึ่งตนเองพบว่า ประชาชนในหมู่บ้าน
มีการเรียนรู้เพื่อการพึ่งตนเองโดยใช้เศรษฐกิจแบบพอเพียง และได้ใช้ภูมิปัญญาชาวบ้านในการ
ประกอบอาชีพเพื่อเพิ่มรายได้ในการประกอบอาชีพ ให้กับครอบครัวและชุมชน การสร้างเสริม

ภูมิคุ้มกันทางเศรษฐกิจพบว่าคณะกรรมการมีภาระที่แนะนำให้ประชาชนเข้าใจเกี่ยวกับกองทุนว่าเป็นของสมาชิกทุกคน ให้ช่วยกันรักษาสามารถจัดการบริหารกันเองได้ ส่วนกลุ่มผู้กู้ยังขาดแนวความคิดในการประกอบอาชีพ ยังหวังผลกำไรที่เป็นจำนวนมากโดยมิได้คำนึงถึงการผลิตเพื่อการบริโภค และขาดตลาดรองรับผลผลิตที่แน่นอนทำให้การประกอบอาชีพไม่สามารถคงอยู่ได้ในภาวะที่เศรษฐกิจตกต่ำ และยังมีบางส่วนยังคงเป็นทาสเงินกู้ยืมอยู่เนื่องจากมีระบบการกู้ที่ง่ายกว่า การมีศักยภาพและมีความเข้มแข็ง พบว่าภายในหมู่บ้านมีสภาพแวดล้อมที่ดี เหมาะแก่การค้าขายการทำ การเกษตร จำนวนของประชากรมีความเหมาะสมกับสภาพพื้นที่ของหมู่บ้านมีกลุ่มต่าง ๆ ตั้งขึ้นอยู่ก่อนแล้ว ภายในหมู่บ้านไม่มีโรงเรียนและวัด แต่ก็สามารถเดินทางไปเรียนได้โดยสะดวกกลุ่มผู้กู้เงินกองทุน ส่วนใหญ่ประกอบอาชีพทางการเกษตรการค้าเนินกิจกรรมเป็นไปตามฤดูกาล

2. เพื่อทราบว่ามีปัจจัยด้านบวกและปัจจัยด้านลบ ที่ส่งเสริมและขัดขวางการบรรลุเป้าหมายดังกล่าวมีอะไรบ้าง

2.1 ปัจจัยด้านบวก

- (1) การมีกลุ่มองค์กรต่าง ๆ อยู่ก่อนแล้ว
- (2) มีเงินทุนสะสมของหมู่บ้าน
- (3) การมีส่วนร่วมในการจัดตั้งกองทุนของสมาชิกในหมู่บ้าน

2.2 ปัจจัยด้านลบ

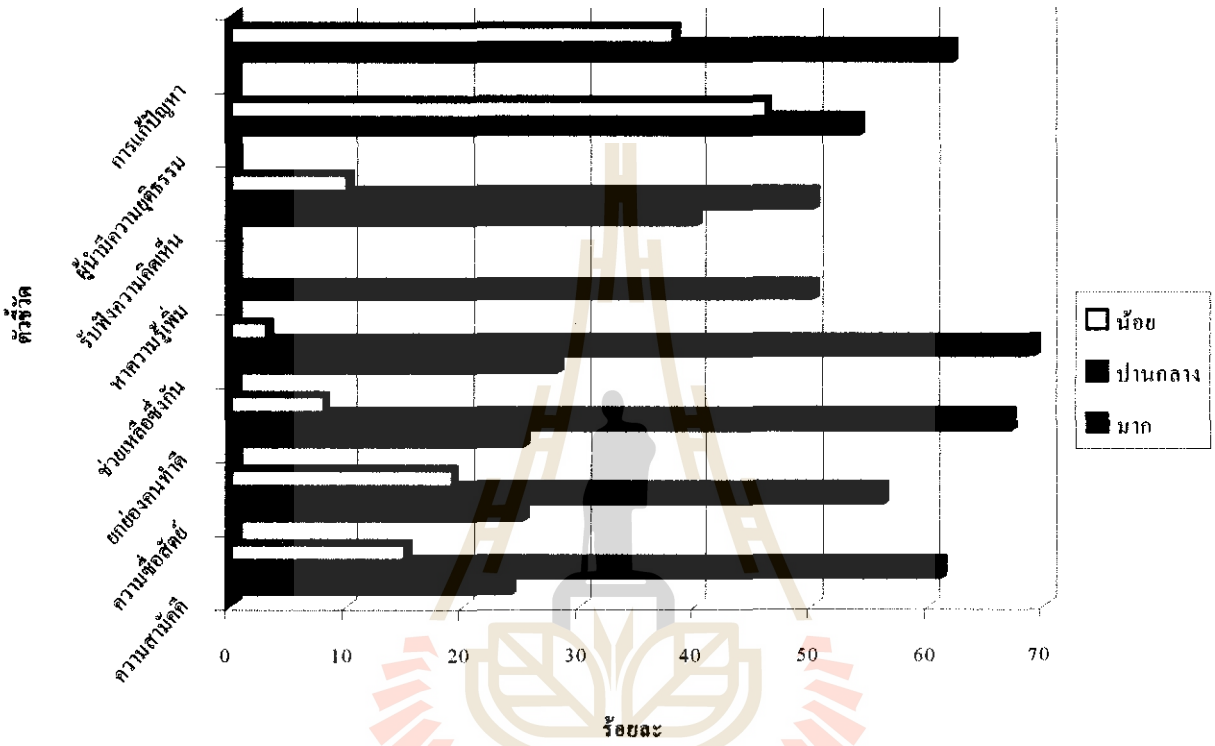
- (1) การทำงานของคณะกรรมการบางส่วนขาดความรับผิดชอบต่อหน้าที่
- (2) สมาชิกบางส่วนไม่พอใจการตัดสินใจ

3. เพื่อให้กระบวนการทำสารนิพนธ์เป็นกระบวนการสร้างเครือข่ายองค์การเพื่อการเรียนรู้ มีความเชื่อมโยงระหว่างกัน ภายในชุมชนท้องถิ่น ระดับหมู่บ้าน ระดับตำบล ระดับประเทศ พบว่าในหมู่บ้านมีการจัดตั้งกลุ่มองค์กรและมีหน่วยงานต่าง ๆ ให้การส่งเสริมและพัฒนาการเรียนรู้การดำเนินกิจการ และการเรียนรู้ระดับท้องถิ่น ตำบล และประเทศ

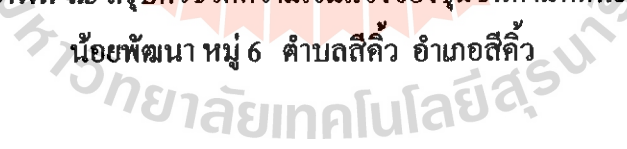
4. เพื่อให้ได้ตัวชี้วัดความเข้มแข็งของชุมชนในทัศนะของประชาชนพื้นที่เป้าหมาย และเพื่อทราบข้อมูลระดับความเข้มแข็งของชุมชนตามตัวชี้วัดที่ทางกองทุนหมู่บ้านและชุมชนเมืองกำหนด

ตารางที่ 4.4 ความเข้มแข็งของชุมชนตามที่กองทุนหมู่บ้านน้อยพัฒนา หมู่ 6 โดยการสุ่ม 65 ครัวเรือน ใน 422 ครัวเรือน คิดเป็นร้อยละ 15 เปอร์เซนต์ ของจำนวนครัวเรือนทั้งหมด

ตัวชี้วัด	เกณฑ์ใช้วัด
1. สมาชิกในชุมชนมีความสามัคคี	() มาก (✓) ปานกลาง () น้อย
2. สมาชิกในชุมชนมีความซื่อสัตย์	() มาก (✓) ปานกลาง () น้อย
3. ชุมชนยกย่องคนทำความดี	() มาก (✓) ปานกลาง () น้อย
4. สมาชิกในชุมชนมีการช่วยเหลือซึ่งกันและกัน	() มาก (✓) ปานกลาง () น้อย
5. สมาชิกในชุมชนมีโอกาสหาความรู้เพิ่ม	(✓) ใช้ จำนวนครั้ง 6 ครั้ง ต่อ 1 ปี () ไม่ใช่
6. สมาชิกในชุมชนมีอาชีพสามารถเลี้ยงครอบครัวได้	จากปีก่อนมี.....ครอบครัว () เพิ่มขึ้นเป็น.....ครอบครัว () ลดลงเหลือ.....ครอบครัว (✓) เท่าเดิม
7. ครอบครัวในชุมชนมีความอบอุ่นอยู่พร้อมหน้ารักใคร่ปรองดองกัน	จากปีก่อนมี.....ครอบครัว () เพิ่มขึ้นเป็น.....ครอบครัว () ลดลงเหลือ.....ครอบครัว (✓) เท่าเดิม
8. ในชุมชนมีการรวมตัวกลุ่มองค์กรประชาชน	จากปีก่อนมี.....6.....กลุ่ม () เพิ่มขึ้นเป็น.....กลุ่ม (✓) ลดลงเหลือ.....4.....กลุ่ม () เท่าเดิม
9. ในชุมชนมีการรับฟังความคิดเห็นของสมาชิกชุมชนเป็นประจำ โดยการประชุมหรือเสวนา	() มาก (✓) ปานกลาง () น้อย
10. ในชุมชนมีการช่วยเหลือเด็ก สตรี คนชรา คนพิการ และผู้ด้อยโอกาส	จากปีก่อนมี.....คน () เพิ่มขึ้นเป็น.....คน () ลดลงเหลือ.....คน (✓) เท่าเดิม
11. ในชุมชนมีผู้นำที่มีคุณธรรม ยุติธรรม	(✓) ใช่ () ไม่ใช่ () ไม่แน่ใจ
12. ในชุมชนสามารถร่วมกันแก้ปัญหาของชุมชนได้ โดยมีแผนงานที่คิดโดยสมาชิกในชุมชน	(✓) ใช่ () ไม่ใช่



แผนภาพที่ 4.5 สรุปตัวชี้วัดความเข้มแข็งของชุมชนตามทัศนะของประชาชนบ้าน
น้อยพัฒนา หมู่ 6 ตำบลสีคิ้ว อำเภอสีคิ้ว



จากตาราง ความเข้มแข็ง ของชุมชนจะเห็นว่า

1. ชุมชนสามารถแก้ปัญหาของชุมชนจะเห็นได้ว่าสามารถร่วมกันแก้ปัญหาของชุมชนคิดเป็นร้อยละได้ 61 ของการสุ่มตัวอย่าง
2. ชุมชนมีผู้นำที่มีคุณธรรม ยุติธรรม จะเห็นได้ว่าชุมชนมีผู้นำที่มีคุณธรรม ยุติธรรมมาก เมื่อคิดเป็นร้อยละได้ 53 ของการสุ่มตัวอย่าง
3. ชุมชนมีการรับฟังความคิดเห็น ชุมชนมีการรับฟังความคิดเห็นกันปานกลาง เมื่อคิดเป็นร้อยละได้ 49 ของการสุ่มตัวอย่าง
4. ชุมชนมีการหาความรู้เพิ่มเติมมาก เมื่อคิดเป็นร้อยละได้ 50 ของการสุ่มตัวอย่าง
5. การช่วยเหลือซึ่งกันและกัน สมาชิกในชุมชนมีการช่วยเหลือซึ่งกันและกันปานกลางซึ่งคิดเป็นร้อยละได้ 69 ของการสุ่มตัวอย่าง
6. ยกย่องคนทำดี จะเห็นได้ว่าชุมชนมียกย่องคนทำดีปานกลาง ซึ่งคิดเป็นร้อยละ 67 ของการสุ่มตัวอย่าง
7. ความซื่อสัตย์ สมาชิกในชุมชนมีความซื่อสัตย์ปานกลาง ซึ่งคิดเป็นร้อยละ 56 ของการสุ่มตัวอย่าง
8. ความสามัคคีในชุมชนมีความสามัคคีปานกลางซึ่งคิดเป็นร้อยละได้ 61 ของการสุ่มตัวอย่าง

ซึ่งเมื่อดูจากตารางจะเห็นได้ว่าสมาชิกในชุมชนบ้านน้อยพัฒนา หมู่ 6 มีความเข้มแข็งในระดับปานกลาง ซึ่งอยู่ในเกณฑ์ที่ดีที่สามารถรวมตัวกันเพื่อประกอบกิจการกันได้

บทที่ 5

สรุป อภิปรายผลและข้อเสนอแนะ

การติดตามประเมินผลโครงการกองทุนหมู่บ้านน้อยพัฒนา หมู่ที่ 6 ตำบลสีคิ้ว อำเภอสีคิ้ว จังหวัดนครราชสีมา มีวัตถุประสงค์ของการประเมินดังนี้

1. เพื่อการศึกษาการบรรลุเป้าหมายทั้ง 5 ข้อ ของกระบวนการดำเนินงานกองทุนหมู่บ้าน และชุมชนเมืองบ้านน้อยพัฒนา หมู่ 6

1.1 เพื่อทราบกระบวนการดำเนินงานของกองทุนหมู่บ้านและชุมชนเมืองแห่งชาติบรรลุเป้าหมายมากเพียงใด ในด้านต่าง ๆ ดังนี้

(1) ท้องถิ่นชุมชนมีกองทุนหมุนเวียนเพื่อพัฒนาอาชีพ สร้างงาน สร้างรายได้ ลดรายจ่ายหรือ สวัสดิภาพของสมาชิก

(2) ท้องถิ่นมีความสามารถในการบริหารจัดการกองทุน

(3) ท้องถิ่นชุมชนมีกระบวนการพึ่งพาตนเองโดยการเรียนรู้และคิดริเริ่ม เพื่อแก้ปัญหาของตนเอง มีการสร้างศักยภาพของตนเอง และมีการสร้างเศรษฐกิจแบบพอเพียง

(4) เศรษฐกิจระดับฐานรากของประเทศได้รับการกระตุ้น และมีสังคมมีภูมิคุ้มกัน

(5) ประชาชนในท้องถิ่นมีศักยภาพและมีความเข้มแข็งด้านเศรษฐกิจและสังคม

1.2 เพื่อทราบว่าปัจจัยด้านบวกและปัจจัยด้านลบ ที่ส่งเสริมและขัดขวางการบรรลุเป้าหมายดังกล่าวมีอะไรบ้าง

1.3 เพื่อให้กระบวนการทำสารนิพนธ์ เป็นกระบวนการสร้างเครือข่ายองค์กรเพื่อการเรียนรู้ มีความเชื่อมโยงระหว่างกัน ภายในชุมชนท้องถิ่น ระดับหมู่บ้าน ระดับตำบล และระดับบุคคล

1.4 เพื่อให้ได้ตัวชี้วัดความเข้มแข็งในทัศนะของประชาชน พื้นที่เป้าหมายและเพื่อทราบ ข้อมูลระดับความเข้มแข็งของบุคคล ตามตัวชี้วัดที่ทางกองทุนหมู่บ้านและชุมชนเมืองกำหนด

2. เพื่อศึกษาปัจจัยด้านบวกและปัจจัยด้านลบที่ส่งเสริมและขัดขวางการบรรลุเป้าหมายกระบวนการดำเนินงานของกองทุนหมู่บ้านและชุมชนเมือง

3. เพื่อศึกษากระบวนการสร้างเครือข่ายองค์กรเพื่อการเรียนรู้และการเกิดความเชื่อมโยงระหว่างกันภายในหมู่บ้าน ตำบล

4. เพื่อศึกษาตัวชี้วัด ความเข้มแข็งของชุมชนตามทัศนะของประชาชนในบ้านน้อยพัฒนา หมู่ 6 และระดับความเข้มแข็งของชุมชนตามตัวชี้วัด ซึ่งกำหนดโดยกองทุนหมู่บ้านและชุมชนเมือง แห่งชาติ

ผู้จัดทำสารนิพนธ์ดำเนินการประเมินโดยได้ประยุกต์รูปแบบการประเมิน ชิพท์ (CIPP) ของ “สตัฟเฟิลบีม” มาใช้ในการประเมินครั้งนี้ โดยกำหนดตัวชี้วัดขององค์ประกอบการประเมิน ด้านสภาวะแวดล้อม (Context – C) ด้านปัจจัย (Input – I) ด้านกระบวนการ (Process – PC) และ ด้านผลผลิต (Product – PD) ทั้งระดับหมู่บ้านและระดับรายบุคคล กลุ่มเป้าหมายหรือผู้ให้ข้อมูลในบ้านน้อยพัฒนา หมู่ 6 ประกอบด้วยคณะกรรมการระดับหมู่บ้าน สมาชิกกองทุนหมู่บ้านทั้งที่ได้รับอนุมัติให้กู้และสมาชิกทั่วไป ชาวบ้านที่ไม่ได้เป็นสมาชิกกองทุนหมู่บ้าน ผู้นำชุมชน ผู้อาวุโส ผู้นำกลุ่มอาชีพตลอดจนข้าราชการ เจ้าหน้าที่ ส่วนราชการที่เกี่ยวข้อง

ผู้จัดทำสารนิพนธ์ได้เก็บรวบรวมข้อมูลที่สอดคล้องกับตัวชี้วัดต่าง ๆ โดยใช้แบบรายงาน (บร.) 1 –12 การสัมภาษณ์เพิ่มเติม การศึกษาเอกสาร และการจัดประชุมเวทีชาวบ้าน แล้วนำข้อมูลที่รวบรวมได้ทั้งหมดมาวิเคราะห์โดยใช้สถิติและไม่ใช้สถิติ การติดตามประเมินผลโครงการกองทุนหมู่บ้านน้อยพัฒนา หมู่ 6 ได้ผลสรุป การอภิปรายผลและข้อเสนอแนะดังต่อไปนี้

ตอนที่ 1 สรุป และอภิปราย

1.1 สภาพทั่วไปของบ้านน้อยพัฒนา หมู่ 6

สภาพทางภูมิศาสตร์ไม่ค่อยมีป่าไม้มากนัก ป่าไม้ขนาดใหญ่ก็ไม่ค่อยพบจะมีลักษณะเป็นที่ราบสูงมีทุ่งหญ้าบางเล็กน้อยหนองน้ำธรรมชาติมีน้อย การใช้น้ำจะใช้จากเขื่อนลำตะคองเป็นน้ำอุปโภคบริโภค มีจำนวนครัวเรือน 422 ครัวเรือน ประชากรมีจำนวน 2,110 คน ซึ่งจะแบ่งเป็น เขตเทศบาล นอกเขตเทศบาล มีการปกครองส่วนของ เทศบาล และอบต.

บ้านน้อยพัฒนา หมู่ 6 จะแบ่งออกเป็น 5 คຸ້ມ ดังนี้

1. คຸ້ມบ้านน้อยพัฒนา เขตเทศบาลอำเภอสีคิ้วรับผิดชอบ
2. คຸ້ມเทศบาล 2 เขตเทศบาลอำเภอสีคิ้วรับผิดชอบ
3. คຸ້ມบ้านใหม่พรสวรรค์ เขตเทศบาลอำเภอสีคิ้วรับผิดชอบ
4. คຸ້ມบ้านโพธิ์สามต้น ผู้ใหญ่บ้าน กำนัน อบต.รับผิดชอบ
5. คຸ້ມบ้านห้วยหิน ผู้ใหญ่บ้าน กำนัน อบต.รับผิดชอบ

บ้านน้อยพัฒนา หมู่ 6 มีอาณาเขตติดต่อกับหมู่บ้านอื่น ดังนี้

ทิศเหนือ	ติดกับ	บ้านกุดน้อย บ้านหัวสระ บ้านสุขชัยพัฒนา
ทิศใต้	ติดกับ	ทางรถไฟสายภาคตะวันออกเฉียงเหนือ
ทิศตะวันออก	ติดกับ	บ้านหัวสระ บ้านโคกสะอาด
ทิศตะวันตก	ติดกับ	บ้านสุขชัยพัฒนา บ้านสีคิ้ว หมู่ 1 ในเขตเทศบาล

1.2 การบรรลุเป้าหมาย 5 ข้อ ของกระบวนการดำเนินการกองทุนหมู่บ้านและชุมชนเมืองหมู่บ้านน้อยพัฒนา หมู่ 6

ข้อ 1 การมีกองทุนหมุนเวียนเพื่อพัฒนาอาชีพ สร้างงาน

สรุป

วัตถุประสงค์ข้อที่ 1 การเกิดกองทุนหมู่บ้านน้อยพัฒนา หมู่ 6 เกิดจากความร่วมมือของประชาชนในชุมชน หน่วยงานราชการ ผู้นำ ผู้ทรงคุณวุฒิ ที่ปรึกษาและบุคคลต่าง ๆ ที่ให้ความร่วมมือแนะนำให้เกิดกองทุนหมู่บ้าน ทำให้ประชาชนในชุมชนมีแหล่งเงินทุนหมุนเวียนในหมู่บ้านเพื่อพัฒนาอาชีพ สร้างงาน สร้างรายได้ เพื่อลดรายจ่ายลง และบรรเทาเหตุฉุกเฉินและความจำเป็นเร่งด่วนอื่น

อภิปราย

จากวัตถุประสงค์ข้อที่ 1 พบว่ากองทุนเงินล้านน่าจะคงมีอยู่ต่อไปเนื่องจากมีอัตราดอกเบี้ยที่ต่ำและในการขอกู้ สมาชิกกองทุนสามารถดำเนินการได้ง่ายรวดเร็ว และได้จำนวนเงินพอเพียงกับสมาชิกที่ขอกู้ ทำให้เกิดการพัฒนาอาชีพ สร้างงาน สร้างรายได้ มีการหมุนเวียนเงินในหมู่บ้าน กองทุนได้ผลกำไรจากการปล่อยเงินกู้และมีเงินปันผลสำหรับสมาชิก

ข้อ 2 ความสามารถในการบริหารจัดการกองทุนหมู่บ้านน้อยพัฒนา หมู่ 6

สรุป

จากวัตถุประสงค์ข้อที่ 2 การมีระบบการบริหารจัดการกองทุนหมู่บ้านน้อยพัฒนา หมู่ 6 มีการจัดสร้างองค์กรอย่างชัดเจน มีการตั้งคณะกรรมการบริหารกองทุนและมีการแบ่งหน้าที่การทำงานถูกต้องมีระเบียบข้อบังคับของกองทุนชัดเจน คณะกรรมการกองทุนมีความสามารถในการบริหารจัดการกองทุนหมู่บ้านตนเองได้

อภิปราย

จากวัตถุประสงค์ข้อที่ 2 พบว่าคณะกรรมการกองทุนหมู่บ้านน้อยพัฒนา หมู่ 6 มีความรู้ในการบริหารจัดการกองทุนหมู่บ้านเป็นอย่างดี เนื่องจากมีผู้นำ ผู้ทรงคุณวุฒิ ที่ปรึกษา และหน่วยงานทางราชการมาให้คำแนะนำอบรมในเรื่องการดำเนินงาน การทำบัญชี และการเลือกตั้งคณะกรรมการกองทุน

ข้อ 3 การมีกระบวนการพึ่งพาตนเอง โดยการเรียนรู้และคิดริเริ่มเพื่อการแก้ปัญหาของตนเอง การสร้างศักยภาพของตนเองและการสร้างเศรษฐกิจแบบพอเพียง

สรุป

วัตถุประสงค์ข้อที่ 3 การมีการเรียนรู้เพื่อการพึ่งพาตนเอง กองทุนหมู่บ้านเปิดให้คนในชุมชนมีการแลกเปลี่ยนการเรียนรู้อย่างสม่ำเสมอแต่ยังไม่ถึงการพึ่งพาตนเองได้ทั้งหมด ยังต้องอาศัยความร่วมมือจากชุมชนภายนอกอยู่

อภิปราย

จากวัตถุประสงค์ข้อที่ 3 พบว่าทางสมาชิกกองทุนหมู่บ้านมีความรู้ในการประกอบอาชีพอยู่แล้ว จึงเกิดกระบวนการเรียนรู้จากการดำเนินงานของธุรกิจ โดยการเรียนรู้ด้วยตนเองและมีหน่วยงานทางราชการเข้าให้คำแนะนำ ส่งเสริมผู้กู้เงิน ในการดำเนินงานและการแก้ปัญหาต่าง ๆ เกิดศักยภาพในการเสริมสร้างความเข้มแข็งทางเศรษฐกิจในหมู่บ้าน

ข้อ 4 เศรษฐกิจได้รับการกระตุ้นและมีภูมิคุ้มกัน

สรุป

วัตถุประสงค์ข้อที่ 4 การสร้างภูมิคุ้มกันทางเศรษฐกิจและสังคม ในชุมชนเกิดการหมุนเวียนเงินในหมู่บ้านทำให้เศรษฐกิจในชุมชนได้รับการกระตุ้นสร้างภูมิคุ้มกันทางเศรษฐกิจในชุมชนได้

อภิปราย

จากวัตถุประสงค์ข้อที่ 4 พบว่าชุมชนมีความเข้มแข็งทางด้านเศรษฐกิจเนื่องจากในหมู่บ้านมีเงินทุนหมุนเวียนที่เพิ่มขึ้น

ข้อ 5 ประชาชนมีศักยภาพและความเข้มแข็งทางด้านเศรษฐกิจและสังคม

สรุป

วัตถุประสงค์ข้อที่ 5 การมีศักยภาพและความเข้มแข็งของชุมชนท้องถิ่น ประชาชนในชุมชนมีความซื่อสัตย์ ร่วมมือร่วมใจ มีความสามัคคี เอื้อเฟื้อเผื่อแผ่ช่วยเหลือพึ่งพาซึ่งกันและกัน

อภิปราย

จากวัตถุประสงค์ข้อที่ 5 พบว่า ประชาชนในหมู่บ้านน้อยพัฒนา หมู่ 6 มีศักยภาพในการเสริมสร้างความเข้มแข็งทางเศรษฐกิจและสังคม มีเครือข่ายการเรียนรู้ การสร้างเครื่องมือทางการตลาด

1.3 ปัจจัยด้านบวกและด้านลบที่ส่งเสริมและขัดขวางการบรรลุเป้าหมายของกระบวนการดำเนินงานกองทุนหมู่บ้านน้อยพัฒนา หมู่ 6

สรุปปัจจัยด้านบวก

ประสบการณ์ของประชาชนในชุมชนที่ประสบความล้มเหลวมาก่อนจึงได้อาศัยเป็นบทเรียนที่ให้ประชาชนในชุมชนมีการแลกเปลี่ยนเรียนรู้ และรวมตัวกันเป็นกลุ่มในการประกอบอาชีพเพื่อไม่ให้เกิดปัญหาซ้ำจากหมู่บ้านมีเงินสะสมของหมู่บ้านและมีการรวมกลุ่มองค์กรอยู่ก่อนแล้วทำให้มีประสบการณ์ในการบริหารกลุ่มองค์กรต่างๆ และนำมาปรับใช้กับการบริหารกองทุนให้ได้ผลดียิ่งขึ้น

สรุปปัจจัยด้านลบ

ประชาชนในชุมชนยังมีสภาพเป็นลูกหนี้ของธนาคารและนายทุนซึ่งอัตราดอกเบี้ยค่อนข้างสูงทำให้ขาดเงินทุนหมุนเวียนเพราะเงินส่วนหนึ่งต้องนำไปชำระหนี้ ทำให้ไม่สามารถดำรงทุนให้เติบโตได้ในระยะเวลาอันสั้นประชาชนในชุมชนบางส่วนไม่พึงพอใจในการตัดสินใจเงินกู้ของ คณะกรรมการ

อภิปราย

ปัจจัยด้านบวกส่วนใหญ่มีการแลกเปลี่ยนความรู้ และรวมตัวกันในการประกอบอาชีพเพื่อไม่ให้เกิดปัญหา โดยมีหน่วยงานของทางราชการจัดองค์ประชุมให้กับสมาชิกเพื่อนำไปใช้ในการประกอบอาชีพ และปัจจัยด้านลบ ส่วนใหญ่จะมีหนี้สินกับเงินกู้ในระบบมาก สมาชิกบางรายที่กู้เงินไปไม่เพียงพอกับการดำเนินกิจการจึงไปกู้เงินหนี้นอกระบบ

1.4 การสร้างเครือข่ายองค์กรเพื่อการเรียนรู้และทำให้เกิดการเชื่อมโยงภายในระหว่างหมู่บ้านตำบล

สรุป

พบว่าสมาชิกผู้ประกอบอาชีพทางการเกษตรและการค้าขายยังมีการรวมกลุ่มเพื่อการแลกเปลี่ยนความรู้ เพื่อเสริมสร้างประสิทธิภาพและความแข็งแกร่งในการดำเนินโครงการและยังมีการสร้างเครือข่ายกับองค์กรภายนอกชุมชน

อภิปราย

การสร้างเครือข่ายองค์กรเรียนรู้มีการรวมกลุ่ม เพื่อเสริมสร้างประสิทธิภาพและความเข้มแข็งในการดำเนินโครงการ โดยสมาชิกเกิดความเข้าใจในการประกอบอาชีพในแต่ละด้านที่ตนเองมีประสบการณ์อยู่แล้ว มีการจัดเวทีประชาคมหมู่บ้านและตำบล เพื่อให้สมาชิกร่วมประสบการณ์มาแลกเปลี่ยนความรู้ และการแก้ไขปัญหาในการดำเนินโครงการว่าเป็นอย่างไรบ้าง

1.5 ตัวชี้วัดความเข้มแข็งของชุมชนตามทัศนะของประชาชนที่กำหนดโดยกองทุนหมู่บ้าน และชุมชนเมืองแห่งชาติ

สรุปตัวชี้วัดความเข้มแข็งของชุมชนที่กำหนดโดยกองทุนหมู่บ้านและชุมชนเมือง

พบว่า มีคณะกรรมการ 15 คน มีสมาชิกกองทุน 230 คน มีสมาชิกกู้ยืมเงิน 69 ราย จำนวนเงินที่ปล่อยกู้ 954,000 บาท ในชุมชนมีความรับผิดชอบหน้าที่ที่ได้รับมอบหมาย มีกระบวนการสื่อสารหรือสื่อความเข้าใจแบบไม่เป็นทางการที่มีประสิทธิผล รวมทั้งการอยู่ร่วมกันในชุมชนอย่างมีสันติ มีความเอื้อเฟื้อเผื่อแผ่กัน รักใคร่ปรองดองซึ่งกันและกัน แบ่งปันสิ่งของให้กัน และกัน

ตอนที่ 2 ข้อเสนอแนะ

2.1 ข้อเสนอแนะเกี่ยวกับการปรับปรุงแก้ไขระเบียบ ข้อบังคับกองทุนเกี่ยวกับการบริหารจัดการกองทุน

ข้อเสนอแนะข้อที่ 1 ระยะเวลาในการชำระเงินกู้ แต่ละอาชีพควรให้เหมาะสมกับโครงการ ในการปล่อยกู้ภายใน 1 ปี ควรปล่อยกู้อย่างน้อย 3 ครั้ง เพื่อเงินจะได้หมุนเวียนในกองทุนมากขึ้น

ข้อเสนอแนะข้อที่ 2 การให้กู้ต้องรวมกลุ่มกันเพื่อจะได้เกิดองค์กรใหม่ๆ และสร้างความเข้มแข็งให้กับชุมชนมากยิ่งขึ้น

2.2 ข้อเสนอแนะการบริหารจัดการกองทุนให้มีการปรับปรุงแก้ไขเกี่ยวกับการบริหารจัดการกองทุน

ข้อเสนอแนะข้อที่ 1 กองทุนหมู่บ้านต้องมีเจ้าหน้าที่ประจำกองทุนอย่างน้อย สักค่าละ 1 คน หรือมากกว่านี้ เพื่ออำนวยความสะดวกแก่สมาชิกที่มาติดต่องาน

ข้อเสนอแนะข้อที่ 2 เมื่อมีการเปลี่ยนแปลงหรือแก้ไขข้อมูลต้องเรียกประชุม คณะกรรมการและสมาชิกทุกครั้ง

2.3 ข้อเสนอแนะนำเงินกู้ไปพัฒนากิจกรรมอาชีพของสมาชิกกองทุน

ข้อเสนอแนะข้อที่ 1 ควรมีการประชาสัมพันธ์ข่าวสารเกี่ยวกับการตลาดการประกอบอาชีพที่เหมาะสมกับความต้องการของตลาดให้กลุ่มผู้กู้ได้นำไปพัฒนากิจกรรมของตนเอง

ข้อเสนอแนะข้อที่ 2 ควรมีการแนะนำเทคนิควิธีการใหม่ ๆ ประกอบอาชีพให้กับกลุ่มผู้ประกอบการหรือกลุ่มสนใจทราบ

2.4 ข้อเสนอแนะเกี่ยวกับการมีบัณฑิตกองทุนเข้าไปในหมู่บ้าน (ชุมชนเมือง)

ข้อเสนอแนะข้อที่ 1 เพื่อสร้างศักยภาพและยกระดับการศึกษาของบัณฑิตให้มีทักษะในการบริหารจัดการ ซึ่งเป็นการพัฒนาทรัพยากรมนุษย์อีกทางหนึ่ง

ข้อเสนอแนะข้อที่ 2 เพื่อสร้างรายได้ สร้างโอกาสสำหรับบัณฑิตว่างงาน 74,881 คน โดยเฉพาะบัณฑิตในหมู่บ้านชนบท

ข้อเสนอแนะข้อที่ 3 เพื่อให้ได้ข้อมูลเกี่ยวกับนโยบายกองทุนหมู่บ้านและชุมชนเมือง รวมทั้งข้อมูลของหมู่บ้านและชุมชนเมืองที่เป็นระบบและมีประสิทธิภาพ

ข้อเสนอแนะข้อที่ 4 มีรายงานผลความก้าวหน้านโยบายกองทุนหมู่บ้านและชุมชนเมืองเป็นระยะ ๆ อย่างต่อเนื่อง และรายงานผลการวิจัยกองทุน รวมทั้งสิ้น 74,881 กองทุน

ข้อเสนอแนะข้อที่ 5 เพื่อเพิ่มประสิทธิภาพการบริหารจัดการกองทุนหมู่บ้านและชุมชนเมือง ให้ทั้งตนเองได้อย่างยั่งยืน โดยกระบวนการของการศึกษาบัณฑิต เพื่อเข้าไปช่วยเหลือส่งเสริมการพัฒนาและติดตามประเมินผลวิจัยนโยบายกองทุนหมู่บ้านและชุมชนเมืองให้ดำเนินการอย่างมีประสิทธิภาพ

2.5 ข้อเสนอแนะสำหรับการศึกษาค้นคว้าหรือการวิจัยต่อไป

(1) การรับสมัครนักศึกษาเข้าสู่โครงการเพิ่มประสิทธิภาพการบริหารจัดการกองทุนหมู่บ้านและชุมชนเมืองควรมีการกำหนดสาขาวิชาเอกที่เกี่ยวข้องกับการจัดการและการประเมินโครงการเพื่อให้โครงการมีศักยภาพยิ่งขึ้น

(2) โครงการเพิ่มประสิทธิภาพการบริหารจัดการกองทุนหมู่บ้านและชุมชนเมืองมีระยะเวลาการดำเนินการ ไม่เพียงพอต่อการหาข้อมูลเพื่อประเมินโครงการทำให้ข้อมูลที่ได้อาจไม่สมบูรณ์

(3) ควรมีหน่วยงานที่เกี่ยวข้องเข้ามาแนะนำชาวบ้าน โดยมีบัณฑิตเข้าไปช่วยเหลือส่งเสริมการพัฒนาและติดตามประเมินผล ตลอดจนการดำเนินงานให้มีประสิทธิภาพ

บรรณานุกรม

- กระทรวงศึกษาธิการ,สำนักงานมาตรฐานการศึกษา. 2544. ชุดวิชาการประเมินเพื่อพัฒนา. ชุดการเรียนรู้ด้วยตนเอง. กรุงเทพฯ :กระทรวงศึกษาธิการ.
- กระทรวงศึกษาธิการ,สำนักงานมาตรฐานการศึกษา. 2544. ชุดวิชาการวิจัย. ชุดการเรียนรู้ด้วยตนเอง. กรุงเทพฯ :กระทรวงศึกษาธิการ.
- กระทรวงศึกษาธิการ,สำนักงานมาตรฐานการศึกษา. 2544. ชุดวิชาสารนิพนธ์. ชุดการเรียนรู้ด้วยตนเอง. กรุงเทพฯ :กระทรวงศึกษาธิการ.
- กองทุนหมู่บ้านและชุมชนเมือง.(ออนไลน์).2545.แหล่งที่มา<http://www.agri.cmu.ac.th/others/rfund/asknanser.html>. (5 มกราคม 2545).
- กองสำรวจและจำแนกดิน กรมพัฒนาที่ดินอำเภอสีคิ้ว. “รายงานความเหมาะสมของดินเพื่อการปลูกพืชเศรษฐกิจ โครงการใช้ประโยชน์ที่ดินตามแผนการใช้ที่ดินอำเภอสีคิ้ว จังหวัดนครราชสีมา ฉบับที่ 699”.กรกฎาคม 2545.
- กรรมการกองทุนหมู่บ้านและชุมชนเมืองแห่งชาติ. สำนักงาน. 2544. คู่มือสำหรับประชาชน เพื่อเตรียมการจัดตั้งและดำเนินงานกองทุนหมู่บ้านและชุมชนเมือง. กรุงเทพฯ :โรงพิมพ์คุรุสภา ลาดพร้าว.
- คณะกรรมการกองทุนหมู่บ้านและชุมชนเมืองแห่งชาติ. สำนักงาน. 2544. ระเบียบสำนักนายกรัฐมนตรีว่าด้วย คณะกรรมการกองทุนหมู่บ้านและชุมชนเมืองแห่งชาติ พ.ศ. 2544 และแก้ไขเพิ่มเติม (ฉบับที่2) พ.ศ.2544 ระเบียบคณะกรรมการกองทุนหมู่บ้านและชุมชนเมืองแห่งชาติ ว่าด้วยการจัดตั้งและบริหารกองทุนหมู่บ้านและชุมชนเมืองแห่งชาติ พ.ศ. 2544 และแก้ไขเพิ่มเติม (ฉบับที่2) พ.ศ. 2544. กรุงเทพฯ : บริษัท สหพัฒนาการพิมพ์ จำกัด.
- .สำนักงาน.2544. คู่มือการดำเนินงานสำหรับคณะกรรมการสนับสนุนและติดตามการดำเนินงานกองทุนหมู่บ้านและชุมชนเมือง.สำนักเลขาธิการนายกรัฐมนตรี.
- มหาวิทยาลัยเทคโนโลยีสุรนารี “คู่มือนักศึกษา หลักสูตรประกาศนียบัตรบัณฑิต การจัดการและการประเมินโครงการ”.นครราชสีมา,(2544).
- ศาสตราจารย์ สมหวัง พิธิยานุวัฒน์ (2544). รวบรวมบทความทางการประเมินโครงการ. พิมพ์ครั้งที่ 6.สำนักพิมพ์แห่งจุฬาลงกรณ์มหาวิทยาลัย:211-234.
- ศึกษาธิการอำเภอสีคิ้ว “แบบรายงานการศึกษาส่วนภูมิภาค ภาพสถิติ (รศ.ก) ปีการศึกษา (2544).

บรรณานุกรม (ต่อ)

สมหวัง พิธิยานุวัฒน์,การประเมินโครงการประชุม:หลักการและการประยุกต์ใช้.กรุงเทพมหานคร.
พริทัศน์,2525.

NOK National Study Committee on Evaluation.Educational Evaluation and Decision
Making.Indiana:Phi Dela Kappa,Incorporated.1977.

Worthen,B.R.and SANDERS,J.R.,Educational Enaluation: Theory and Practice.Ohio:Charles
And Joanes,1973.

