

การประเมินโครงการกองทุนหมู่บ้านและชุมชนเมือง : กรณีศึกษา
กองทุนหมู่บ้านถนนนาดี หมู่ที่ 9 ตำบลกุดน้อย
อำเภอสีคิ้ว จังหวัดนครราชสีมา



นาย ปรีชา ดวดสูงเนิน

การนิพนธ์นี้เป็นส่วนหนึ่งของการศึกษาตามหลักสูตรประกาศนียบัตรบัณฑิต

สาขาวิชาเทคโนโลยีการจัดการ

มหาวิทยาลัยเทคโนโลยีสุรนารี

ปีการศึกษา 2544

ISBN 974-533-102-3

บทคัดย่อ

ปรีชา ดวดสูงเนิน : การประเมินโครงการกองทุนหมู่บ้านและชุมชนเมือง : กรณีศึกษา
กองทุนหมู่บ้านถนนนาดี หมู่ที่ 9 ตำบลกุดน้อย อำเภอสีคิ้ว
จังหวัดนครราชสีมา

อาจารย์ที่ปรึกษา : อาจารย์สอาด สุลักษณ์, 125 หน้า

ISBN 974-533-102-3

งานวิจัยฉบับนี้เป็นการศึกษากระบวนการดำเนินงานกองทุนหมู่บ้านถนนนาดี หมู่ที่ 9 ตำบลกุดน้อย อำเภอสีคิ้ว จังหวัดนครราชสีมา ในด้านการบริหารจัดการกองทุนหมู่บ้าน ตลอดจนบริบทชุมชนท้องถิ่นในด้านต่างๆ ผู้วิจัยได้ศึกษาวิเคราะห์ปัญหาโดยอาศัยการศึกษาจากเอกสารต่างๆ ที่เกี่ยวข้อง การสัมภาษณ์จัดเก็บรวบรวมข้อมูลตามแบบ บร.ต่างๆ การจัดเวทีชาวบ้าน รวมถึงการสังเกตเพื่อให้ได้ข้อมูลเพื่อใช้สำหรับวิเคราะห์และประเมินผลตามรูปแบบของชิปโมเดล จากผลการวิจัย พบว่า กองทุนหมู่บ้านถนนนาดี ได้มีกระบวนการบริหารจัดการที่มีประสิทธิภาพ มีการปล่อยกู้ให้กับสมาชิกทั้งสิ้น 61 ราย ใน 4 กลุ่มอาชีพหลัก คือ เกษตรกรรม 42 ราย ค้าขาย 12 ราย การบริการ 4 ราย และอุตสาหกรรมในครัวเรือน รวมเป็นเงินทั้งหมด 891,000 บาท ซึ่งเงินกู้ดังกล่าวยังไม่ครบกำหนดการส่งคืน โดยจะอยู่ในช่วงเดือนพฤศจิกายน สำนักการปล่อยกู้ ผู้กู้นำเงินไปประกอบอาชีพหลักและอาชีพเสริมของตนเอง เช่น ทำนาข้าว เลี้ยงวัว ขายของชำ ทำให้มีการจ้างงานในหมู่บ้าน ทำให้สมาชิกในหมู่บ้านมีรายได้ มีเงินหมุนเวียนภายในหมู่บ้านเป็นการเสริมสร้างความเข้มแข็งทางด้านเศรษฐกิจของหมู่บ้านได้เป็นอย่างดี เป็นการสร้างพื้นฐานระดับประเทศในอนาคตต่อไป

สาขาวิชาเทคโนโลยีการจัดการ

ปีการศึกษา 2544

ลายมือชื่อนักศึกษา.....

ลายมือชื่ออาจารย์ที่ปรึกษา.....

ลายมือชื่ออาจารย์ร่วมปรึกษา.....

หน้าอนุมัติ

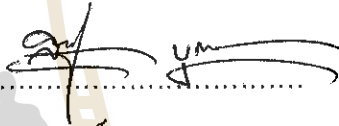
อาจารย์ที่ปรึกษา และคณะกรรมการสอบ ได้พิจารณาสารนิพนธ์ฉบับนี้แล้ว เห็นสมควร
รับเป็นส่วนหนึ่งของการศึกษา ตามหลักสูตรประกาศนียบัตรบัณฑิต สาขาการจัดการและการ
ประเมินโครงการของสำนักวิชาเทคโนโลยีสังคม มหาวิทยาลัยเทคโนโลยีสุรนารี

อาจารย์ที่ปรึกษา



(อาจารย์สอาด สุกข์พันธ์)

กรรมการสอบ



(อาจารย์สามารถ บุญอาจ)

มหาวิทยาลัยเทคโนโลยีสุรนารี

อนุมัติให้สารนิพนธ์ฉบับนี้ เป็นส่วนหนึ่งของหลักสูตรประกาศนียบัตรบัณฑิต สาขาการจัดการ
และการประเมินโครงการ



(รองศาสตราจารย์ทรงพร ทาเจริญศักดิ์)

วันที่.....เดือน.....พ.ศ.....

16 ต.ค. 2545

กิตติกรรมประกาศ

สารนิพนธ์นี้สำเร็จลงด้วยดี ผู้วิจัยขอขอบพระคุณ บุคคล และกลุ่มบุคคลต่างๆ ที่ได้กรุณาให้คำปรึกษา แนะนำ ช่วยเหลือ อย่างดียิ่ง ทั้งในด้านวิชาการ และด้านการดำเนินงานวิจัย อาทิเช่น

- อาจารย์สอาด สุกข์เกษม อาจารย์ที่ปรึกษาสารนิพนธ์
- อาจารย์สามารถ บุญอาจ กรรมการสอบสารนิพนธ์
- คณาจารย์ประจำสาขาเทคโนโลยีการจัดการ สำนักวิชาเทคโนโลยีสังคม มหาวิทยาลัยเทคโนโลยีสุรนารี ที่ให้คำปรึกษาทางด้านวิชาการ
- คุณประเวทย์ รัตนสม ผู้ใหญ่บ้านและพัฒนาชุมชนอำเภอ ที่ให้คำปรึกษาด้านการปฏิบัติงานในพื้นที่ และการสร้างความคุ้นเคยกับชุมชน
- ร้อยตรี ยุติธรรม เกี้ยวจันทิก ประธานกองทุนหมู่บ้าน, คุณอำนาจ ผ่องสูงเนินและคณะกรรมการกองทุนหมู่บ้าน ที่ให้ข้อมูล, และอำนวยความสะดวก และขอขอบคุณพี่น้องชาวบ้านในหมู่บ้าน ที่ได้ให้ความอนุเคราะห์ในด้านต่างๆ

ท้ายนี้ ขอกราบขอบพระคุณบิดา มารดา ที่ให้การเลี้ยงดูอบรมและส่งเสริมการศึกษาเป็นอย่างดีโดยตลอดมา จนทำให้ผู้วิจัยประสบความสำเร็จในชีวิต

ปรีชา ดวดสูงเนิน

มหาวิทยาลัยเทคโนโลยีสุรนารี

สารบัญ

	หน้า
บทคัดย่อ	ก
หน้าอ้อมถิต	ข
กิตติกรรมประกาศ	ค
สารบัญ	ง
สารบัญแผนภาพ	ช
สารบัญตาราง	ซ
บทที่ 1 บทนำ	1
1.1 หลักการและเหตุผล	1
1.2 วัตถุประสงค์ของการประเมิน	2
1.3 กรอบแนวคิดทฤษฎี	2
1.4 วิธีดำเนินการ	4
1.5 ผลที่คาดว่าจะได้รับจากการประเมินโครงการ	5
บทที่ 2 เอกสารที่เกี่ยวข้อง	6
2.1 นโยบาย หลักการ วัตถุประสงค์และระเบียบกองทุนหมู่บ้านและชุมชนเมือง	6
2.2 ระเบียบต่างๆ ว่าด้วยคณะกรรมการกองทุนหมู่บ้านและชุมชนเมือง	7
2.3 แนวทางการปฏิบัติของกองทุนหมู่บ้านและชุมชนเมือง	13
2.4 หลักการประเมินโครงการแบบชิปโมเดล	15
บทที่ 3 วิธีดำเนินการประเมินโครงการ	18
3.1 รูปแบบการประเมินโครงการ	18

สารบัญ (ต่อ)

	หน้า
3.2 ประชากรและกลุ่มตัวอย่าง	32
3.3 วิธีการเก็บรวบรวมข้อมูล	32
3.4 เครื่องมือที่ใช้ในการประเมินโครงการ	32
3.5 การเก็บรวบรวมข้อมูล	33
3.6 การวิเคราะห์ข้อมูล	34
บทที่ 4 ผลการติดตามการประเมินโครงการ	35
4.1 ผลการประเมินบริบทชุมชน	35
4.2 ผลการประเมินโครงการ โดยภาพรวม	41
4.3 ผลการประเมินเทคนิควิธีทำธุรกิจของผู้กู้	44
4.4 ผลอื่นๆ จากการประเมินโครงการกองทุนหมู่บ้าน	45
4.5 สรุปการบรรลุวัตถุประสงค์ของการประเมินโครงการ	45
บทที่ 5 สรุป อภิปรายผลและข้อเสนอแนะ	46
5.1 สรุป และอภิปรายผล	46
5.2 ข้อเสนอแนะ	49
บรรณานุกรม	51
ภาคผนวก	52
ภาคผนวก ก แผนที่หมู่บ้านถนนนาดี	53

สารบัญ (ต่อ)

	หน้า
ภาคผนวก ข ระเบียบข้อบังคับของคณะกรรมการกองทุนหมู่บ้านถนนนาดี	55
ภาคผนวก ค แบบคำขอขึ้นทะเบียนและประเมินความพร้อมกองทุนหมู่บ้าน	63
ภาคผนวก ง แบบรายงาน บร.1-บร.12	72
ประวัติผู้เขียน	125



สารบัญแผนภาพ

แผนภาพที่	หน้า
2.1 ความสัมพันธ์ระหว่างการประเมินกับการตัดสินใจในแบบจำลองซิป	17
4.1 แสดงสภาพระดับชั้นดิน	37
4.2 แสดงระดับของชั้นต่างๆ	37
4.3 แสดงแผนภูมิร้อยละของรายได้ของประชาชนในหมู่บ้านถนนนาดี	40



สารบัญตาราง

ตารางที่	หน้า	
3.1	ตัวชี้วัดข้อมูลที่ต้องการ แหล่งข้อมูล และวิธีการเก็บข้อมูล การประเมินบริบท	19
3.2	ตัวชี้วัดข้อมูลที่ต้องการ แหล่งข้อมูล และวิธีการเก็บข้อมูล การประเมินปัจจัย	22
3.3	ตัวชี้วัดข้อมูลที่ต้องการ แหล่งข้อมูล และวิธีการเก็บข้อมูล การประเมินกระบวนการ	25
3.4	ตัวชี้วัดข้อมูลที่ต้องการ แหล่งข้อมูล และวิธีการเก็บข้อมูล การประเมินผลผลิต	29
4.1	แสดงช่วงอายุของประชากรหมู่บ้านถนนนาดี ประจำปี 2544	36
4.2	ร้อยละของจำนวนนักเรียนในโรงเรียนบ้านถนนนาดี	39
4.2	ร้อยละของรายได้ของประชาชนในหมู่บ้านถนนนาดี	40

บทที่ 1

บทนำ

1.1 หลักการและเหตุผล

ย้อนไปเมื่อวันที่ 26 กุมภาพันธ์ 2544 นายกรัฐมนตรี พ.ต.ท.ดร.ทักษิณ ชินวัตร ได้แถลงต่อรัฐสภา ถึงแนวทางแก้ไขปัญหาเศรษฐกิจและสังคมอย่างเป็นรูปธรรม มีสาระสำคัญประการหนึ่งว่า การจัดตั้งกองทุนหมู่บ้านและชุมชนเมือง เป็นโครงการหลักและเร่งด่วนตามนโยบายของรัฐบาลที่จะใช้เป็นมาตรการหนึ่งในการแก้ไขปัญหาเศรษฐกิจและสังคมอย่างเป็นรูปธรรม ให้ได้ผลชัดเจนและรวดเร็ว ด้วยมั่นใจว่าจะช่วยลดความยากจนและนำไปสู่การสร้างงานสร้างรายได้แก่ประชาชน โดยรัฐบาลจะเป็นผู้ลงทุนทางด้านสังคม เป็นการเสริมสร้างและเพิ่มโอกาสแก่ชีวิตของประชาชน โดยใช้ภูมิปัญญาของตนเองพัฒนาศักยภาพสำหรับก้าวเข้าสู่เศรษฐกิจใหม่ ซึ่งเป็นเศรษฐกิจที่ใช้ความรู้เป็นฐานของการหารายได้

จากนั้นมากองทุนหมู่บ้านและชุมชนเมืองแห่งชาติ จึงได้เกิดขึ้นตามนโยบาย โดยรัฐบาลได้จัดสรรเงินอุดหนุนให้แก่หมู่บ้านหรือชุมชนเมือง แห่งละ 1 ล้านบาท ในลักษณะของเงินทุนหมุนเวียนเพื่อเป็นแหล่งเงินทุนในการลงทุน สร้างงาน สร้างอาชีพ เสริมสร้างรายได้ให้แก่ประชาชนในชุมชนและวิสาหกิจขนาดเล็กในครัวเรือน หลักการสำคัญของกองทุนหมู่บ้านและชุมชนเมืองก็คือ การเสริมสร้างสำนึกความเป็นชุมชนและท้องถิ่น ชุมชนจะเป็นผู้กำหนดอนาคตจัดการหมู่บ้านและชุมชนด้วยคุณค่าภูมิปัญญาของตน โดยจะมีการถือฤกษ์ประโชชน์ต่อผู้ด้อยโอกาสในหมู่บ้านและชุมชน มีการเชื่อมโยงและมีการกระจายอำนาจให้เกิดในท้องถิ่น และพัฒนาประชาธิปไตยพื้นฐานบนกระบวนการเรียนรู้ร่วมกันของชุมชน ราชการ เอกชน และประชาสังคม

บทบาทของกองทุน คือการจัดสรรเงินให้กองทุนหมู่บ้าน ได้กู้ยืมเพื่อพัฒนาอาชีพ สร้างงานสร้างรายได้ หรือลดรายจ่ายของสมาชิก เพิ่มสาธารณะประโยชน์ของประชาชนในหมู่บ้านหรือชุมชนเมืองในความรับผิดชอบนั้น และยังสามารถนำดอกผลที่ได้จากการให้กู้มาบริจจาคเพื่อนำไปใช้ในกิจกรรมสาธารณะประโยชน์ของหมู่บ้านหรือชุมชน ในเขตที่รับผิดชอบของกองทุนนั้น เพื่อให้นโยบายของกองทุนหมู่บ้านและชุมชนเมืองบรรลุตามเป้าหมาย รัฐบาลได้อนุมัติงบประมาณให้ดำเนินงานหลายโครงการและมีส่วนหนึ่งที่เกี่ยวข้องกับกระทรวงศึกษาธิการ คือโครงการอบรมคณะกรรมการกองทุนหมู่บ้าน 3 คนและโครงการเพิ่มประสิทธิภาพการบริหารจัดการกองทุนหมู่บ้านและชุมชนเมือง เพื่อส่งเสริมประสิทธิภาพการบริหารจัดการกองทุนหมู่บ้านและชุมชน

เมือง ให้สามารถพัฒนาได้อย่างต่อเนื่อง มีความมั่นคงจนทำให้ท้องถิ่นมีขีดความเข้มแข็งด้านเศรษฐกิจ สังคม ของประชาชนในหมู่บ้านและชุมชนเมืองได้อย่างยั่งยืน สามารถพึ่งตนเองโดยผ่านกระบวนการทางการศึกษา

กองทุนหมู่บ้านถนนนาดี หมู่ที่ 9 ตำบลกุดน้อย อำเภอสีคิ้ว จังหวัดนครราชสีมา จัดตั้งขึ้นเมื่อวันที่ 22 มิถุนายน 2544 โดยการจัดเวทีประชาคมหมู่บ้านและคัดเลือกคณะกรรมการกองทุนจำนวน 9 คน จากผู้เข้าร่วมประชุมทั้งหมด 77 คริวเรือน เพื่อให้ทราบว่โครงการกองทุนเงินล้านของหมู่บ้านถนนนาดี ตำบลกุดน้อย อำเภอสีคิ้ว จังหวัดนครราชสีมา จะบรรลุวัตถุประสงค์ตามเจตนารมณ์ข้างต้นมากน้อยเพียงใด ผู้วิจัยจึงได้ทำการประเมินประสิทธิภาพของกองทุนหมู่บ้านถนนนาดี เพื่อนำผลที่ได้มาปรับปรุงและพัฒนาให้มีคุณภาพยิ่งขึ้น

1.2 วัตถุประสงค์ของการประเมิน

1. เพื่อให้ทราบว่ากองทุนหมู่บ้านถนนนาดี ตำบลกุดน้อย อำเภอสีคิ้ว จังหวัดนครราชสีมาสามารถดำเนินงานได้บรรลุตามเป้าหมายของโครงการมากน้อยเพียงใด
2. เพื่อให้ทราบข้อมูลของสมาชิกผู้กู้เงินกองทุนหมู่บ้านถนนนาดี สร้างงาน สร้างรายได้หรือเอื้อสาธารณะประโยชน์ของประชาชนในหมู่บ้านมากน้อยเพียงใด
3. เพื่อให้ทราบปัญหาที่เกิดขึ้นเพื่อใช้เป็นแนวทางแก้ไขปรับปรุงในการดำเนินโครงการ
4. เพื่อศึกษาความเข้มแข็งด้านเศรษฐกิจและสังคมของชุมชนหมู่บ้านถนนนาดี ตำบลกุดน้อย อำเภอสีคิ้ว จังหวัดนครราชสีมา

1.3 กรอบแนวคิดทฤษฎี

ผู้วิจัยได้ศึกษาแนวคิดทฤษฎีพื้นฐาน การวิจัยที่เกี่ยวข้องกับการประเมินโครงการและได้ใช้เป็นแนวทางในการกำหนดกรอบความคิดทฤษฎีในการวิจัย รวมทั้งสามารถเลือกไปประยุกต์ใช้ในการสร้างเครื่องมือและกำหนดวิธีการเก็บรวบรวมข้อมูลในการวิเคราะห์และตีความข้อมูลได้อย่างเหมาะสม เพื่อให้สามารถตอบสนองต่อวัตถุประสงค์ของการวิจัยในครั้งนี้ โดยที่จะได้นำเสนอนักประเมินที่มีชื่อเสียง ดังนี้

1. แนวคิดและรูปแบบการประเมินของสคริพเวน (Scriven's Evaluation Ideologies and Model) สคริพเวนได้กำหนดความหมายของการประเมิน “ การประเมินเป็นกิจกรรมที่เกี่ยวข้องกับการรวบรวมข้อมูล การตัดสินใจเลือกใช้เครื่องมือ เพื่อเก็บรวบรวมข้อมูลและการกำหนดตัวชี้วัดและเกณฑ์ในการประเมิน ” โดยใช้จำแนกประเภทของการประเมินออกเป็น 2 ประเภทได้แก่การประเมินยึดเป้าหมายเป็นหลัก และการประเมินที่ไม่ยึดเป้าหมายเป็นหลัก

2. แนวคิดการประเมินของอัลคิน (Alkin's Concept of Evaluation) ได้ให้ความหมายของการประเมิน คือ กระบวนการคัดเลือก การประมวลผลข้อมูล และการจัดระบบสารสนเทศที่มีประโยชน์ เพื่อนำเสนอข้อมูลต่อผู้มีอำนาจการตัดสินใจ หรือใช้เป็นข้อมูลในการกำหนดแนวทางในการเลือกการดำเนินการโครงการ และนำเสนอแนวคิดการประเมิน เพื่อปรับปรุงโครงการที่เป็นแนวคิดพื้นฐานของการประเมินโครงการ แต่ยังคงขาดแนวทางการปฏิบัติที่ชัดเจน ทำให้การเผยแพร่ยังอยู่ในวงแคบ ๆ เท่านั้น

3. แนวคิดการประเมินของไพรวิส (Provus's Discrepancy Evaluation) กล่าวถึงความหมายการประเมินว่า เป็นการกำหนดเกณฑ์ มาตรฐาน และการค้นหาช่องว่างระหว่างสิ่งที่เกิดขึ้นกับเกณฑ์มาตรฐาน เพื่อใช้เป็นตัวชี้วัดข้อบกพร่องของโครงการและนำรูปแบบการประเมินความสอดคล้อง ที่เป็นกระบวนการเปรียบเทียบความแตกต่างระหว่างสิ่งที่เกิดขึ้นจริงกับมาตรฐานเพื่อนำข้อมูลที่ได้ไปปรับปรุง แก้ไขการดำเนินงานของโครงการให้มีประสิทธิภาพ

4. แนวคิดและรูปแบบการประเมินชิบของสตัฟเฟิลบีม (Stufflebeam's CIPP Model) สตัฟเฟิลบีม กล่าวว่า “การประเมิน เป็นกระบวนการของการระบุ หรือกำหนดข้อมูลที่ต้องการรวมทั้งการดำเนินการเก็บรวบรวมข้อมูลและนำข้อมูลมาวิเคราะห์ และสังเคราะห์ให้เกิดสารสนเทศที่มีประโยชน์ เพื่อนำเสนอสำหรับใช้เป็นทางเลือกในการตัดสินใจ” และได้กำหนดประเด็นที่ประเมิน ออกเป็น 4 ประเภท ซึ่งเป็นที่มาของการกำหนดชื่อของรูปแบบการประเมินว่ารูปแบบการประเมินแบบชิป (CIPP Model) ที่มาจากอักษรภาษาอังกฤษของประเด็นที่จะประเมินมีดังนี้

1) การประเมินสภาวะแวดล้อม (Context Evaluation : C) เป็นการประเมินก่อนการดำเนินการโครงการ เพื่อพิจารณาหลักการและเหตุผล ความจำเป็นที่ต้องดำเนินโครงการ ประเด็นปัญหาและความเหมาะสมของเป้าหมายโครงการ

2) การประเมินปัจจัยเบื้องต้น (Input Evaluation : I) เป็นการประเมินเพื่อจะพิจารณาความเหมาะสมของความพอเพียงของทรัพยากร อาทิ จำนวนคน งบประมาณวัสดุอุปกรณ์ รวมทั้งเทคโนโลยีและแผนการของการดำเนินโครงการ

3) การประเมินกระบวนการ (Process Evaluation : P) เป็นการประเมินเพื่อหาข้อบกพร่องของการดำเนินการ ที่จะใช้เป็นข้อมูลในการพัฒนา แก้ไข ปรับปรุง ให้การดำเนินการช่วงต่อไปมีประสิทธิภาพมากขึ้น โดยมีการบันทึกไว้เป็นหลักฐานทุกขั้นตอน

4) การประเมินผลผลิตที่เกิดขึ้น (Product Evaluation :P) เป็นการประเมินเพื่อเปรียบเทียบผลผลิตที่เกิดขึ้นกับจุดประสงค์ของโครงการ รวมทั้งการพิจารณาในประเด็นของการยุบ เลิก ขยาย หรือปรับเปลี่ยนโครงการ

1.4 วิธีดำเนินการ

การดำเนินการประเมินโครงการกองทุนหมู่บ้านถนนนาดี ก่อนการประเมินผู้วิจัยจะต้องศึกษาข้อมูลของประชาชนในชุมชนและท้องถิ่น โดยการเข้าไปเก็บรวบรวมข้อมูลจากประชาชนในชุมชนและท้องถิ่น โดยศึกษาเฉพาะกรณีชุมชนกับกองทุนของหมู่บ้านถนนนาดี ซึ่งมีวิธีการศึกษาและเก็บรวบรวมหลายรูปแบบร่วมกันตามลักษณะของข้อมูลที่ต้องการ ดังต่อไปนี้

1. พื้นที่ที่ใช้ในการศึกษา เป็นกรณีศึกษาเฉพาะพื้นที่บ้านถนนนาดี หมู่ที่ 9 ตำบลกุดน้อย อำเภอสีคิ้ว จังหวัดนครราชสีมา ในประเด็นดังต่อไปนี้

- 1) ศึกษาสภาพแวดล้อมและประชากรของหมู่บ้าน
- 2) ศึกษาการบริหารและการจัดการของกองทุนหมู่บ้าน
- 3) ศึกษาเป้าหมายของกองทุนหมู่บ้าน

2. ประชากรในการศึกษา ประกอบด้วย

- 1) ผู้นำในท้องถิ่น คือ ผู้ใหญ่บ้าน ประธานกองทุนและคณะกรรมการกองทุนหมู่บ้านถนนนาดี
- 2) ราษฎรในท้องถิ่น จำนวน 96 ครัวเรือน
- 3) สมาชิกของกองทุนหมู่บ้านถนนนาดี แบ่งตามลักษณะประเภทกลุ่มอาชีพในชุมชน จำนวน 4 กลุ่มอาชีพหลักได้แก่ กลุ่มผู้ประกอบการเกษตรกรรม การค้าขาย การบริการ และอุตสาหกรรมในครัวเรือน

3. การศึกษาข้อมูลจากเอกสาร เพื่อศึกษาข้อมูลเกี่ยวกับชุมชนและท้องถิ่น เป็นแนวทางในการเก็บข้อมูลให้ชัดเจนยิ่งขึ้น

4. การศึกษาข้อมูลภาคสนาม โดยมีวิธีการศึกษา ดังนี้

- 1) โดยการสังเกตสภาพแวดล้อมทั่วไปของชุมชนและท้องถิ่น ศึกษาการดำเนินชีวิตของประชากร และประเมินผลจากการสังเกตที่ได้
- 2) โดยการสัมภาษณ์แบบเจาะลึกรายกรณี เป็นการเก็บข้อมูลจากการสัมภาษณ์แบบรายบุคคล เพื่อให้ได้ข้อมูลที่มีความเป็นจริงมากที่สุด

5. วิเคราะห์ข้อมูลโดยชิปโมเดล

- 1) ประเมินวัตถุประสงค์ เป้าหมายและวิธีการดำเนินการของกองทุนหมู่บ้าน
- 2) ประเมินความเหมาะสมของประชากรในหมู่บ้านว่ามีความสามารถในการปฏิบัติตามแผนการดำเนินการ โครงการกองทุนหมู่บ้าน

3) ประเมินเพื่อหาข้อบกพร่องของการดำเนินการกองทุนหมู่บ้าน เพื่อใช้เป็นข้อมูลในการพัฒนา แก้ไข ปรับปรุงให้การบริหารการจัดการกองทุนหมู่บ้านให้มีประสิทธิภาพ โดยการบันทึกเก็บรวบรวมข้อมูลด้วยวิธีการต่างๆ ทุกขั้นตอน

4) ประเมินผลเปรียบเทียบกับจุดประสงค์ของโครงการกองทุน โดยการวิเคราะห์ด้วยเหตุผลและข้อมูลที่ได้จากการเก็บรวบรวมข้อมูล เพื่อให้ทราบว่ากองทุนหมู่บ้านจะสามารถดำเนินการต่อไปอย่างมีประสิทธิภาพหรือไม่มีประสิทธิภาพต่อไป

1.5 ผลที่คาดว่าจะได้รับการประเมินโครงการ

1. เพื่อประเมินผลการดำเนินงาน ว่าบรรลุตามเป้าหมายของโครงการมากน้อยเพียงใด
2. เพื่อประเมินสภาพด้านเศรษฐกิจ ว่ามีการสร้างงาน สร้างรายได้ หรือเอื้อต่อสาธารณะประโยชน์จริงเพียงใด
3. เพื่อนำผลการประเมินใช้เป็นแนวทางในการแก้ไขปรับปรุงให้โครงการประสบความสำเร็จตามวัตถุประสงค์ที่ได้วางไว้
4. ทราบถึงชุมชนและท้องถิ่น ว่ามีความเข้มแข็งทางด้านเศรษฐกิจและสังคมมากน้อยยิ่งขึ้นเพียงใด



บทที่ 2 เอกสารที่เกี่ยวข้อง

ผู้วิจัยได้ศึกษาเอกสารที่เกี่ยวข้องกับการประเมินโครงการกองทุนหมู่บ้านและชุมชนเมือง กรณีศึกษาหมู่บ้าน ทั้งที่เป็นนโยบาย หลักการ ระเบียบต่าง ๆ รวมทั้งแนวคิดทฤษฎีการประเมิน และหลักวิชาที่เกี่ยวข้องกับกองทุนหมู่บ้านและชุมชนเมือง สรุปได้เป็นดังนี้

2.1 นโยบาย หลักการ วัตถุประสงค์และระเบียบกองทุนหมู่บ้านและชุมชนเมืองแห่งชาติ

1. นโยบายกองทุนหมู่บ้านและชุมชนเมือง

กองทุนหมู่บ้านและชุมชนเมืองแห่งชาติ พ.ศ. 2544 เป็นนโยบายเร่งด่วนของรัฐบาล ซึ่งมี พ.ต.ท.ทักษิณ ชินวัตร เป็นนายกรัฐมนตรี เพื่อเป็นการเสริมสร้างกระบวนการในการพึ่งพาตนเองของหมู่บ้านและชุมชนเมืองในด้านการเรียนรู้ การสร้างและพัฒนาความคิดริเริ่มและการแก้ไขปัญหาและเสริมสร้างศักยภาพทั้งด้านเศรษฐกิจและสังคมของประชาชนในหมู่บ้านและชุมชนเมือง โดยรัฐบาลจัดตั้งกองทุนหมู่บ้านและชุมชนเมืองกองทุนละ 1 ล้านบาท พร้อมเสริมสร้างและพัฒนาหมู่บ้านและชุมชนเมืองให้มีขีดความสามารถ ในการจัดระบบบริหารจัดการเงินกองทุนหมุนเวียน ในหมู่บ้านและชุมชนเมืองกันเอง

2. หลักการสำคัญของกองทุนหมู่บ้านและชุมชนเมืองแห่งชาติ นโยบายกองทุนหมู่บ้านจะประสบความสำเร็จได้ ควรประกอบด้วยหลักสำคัญ 5 ประการ คือ

- 1) เสริมสร้างสำนึกความสามัคคีในชุมชนและท้องถิ่น
- 2) ชุมชนเป็นผู้กำหนดอนาคต จัดการบริหารกองทุนหมู่บ้านและชุมชนด้วยคุณค่าภูมิปัญญาของตนเอง
- 3) เกื้อกูลประโยชน์ต่อผู้ด้อยโอกาสในหมู่บ้านและชุมชน
- 4) เชื่อมโยงกระบวนการเรียนรู้ร่วมกัน ระหว่างหมู่บ้าน ชุมชน ราชการ เอกชน ประชาสังคม ด้วยความเข้าใจซึ่งกันและกัน
- 5) กระจายอำนาจการปกครองและบริหารให้ท้องถิ่น และพัฒนาประชาธิปไตยพื้นฐานด้วยตนเอง

3. วัตถุประสงค์ในการจัดตั้งกองทุนหมู่บ้านและชุมชนเมือง มีดังนี้

- 1) เพื่อให้เป็นแหล่งเงินทุนหมุนเวียนในหมู่บ้านและชุมชนเมือง สำหรับให้สมาชิกได้กู้ยืมเงินเพื่อพัฒนาอาชีพ สร้างงาน สร้างหรือเพิ่มรายได้ การลดรายจ่ายและสร้างสัมพันธภาพที่ดีแก่ประชาชนในหมู่บ้าน
- 2) เพื่อส่งเสริม พัฒนาหมู่บ้านและชุมชนเมืองให้มีศักยภาพ ความสามารถในการจัดการบริหารกองทุนได้ด้วยตนเอง
- 3) เพื่อเสริมสร้างกระบวนการพึ่งพาตนเอง ในการเรียนรู้ การสร้างและพัฒนาความคิดริเริ่มที่สร้างสรรค์ ให้เกิดประโยชน์และส่งเสริมเศรษฐกิจพอเพียง ให้เกิดขึ้นในหมู่บ้านและชุมชนเมือง
- 4) เพื่อกระตุ้นเศรษฐกิจในระดับฐานรากของประเทศ รวมทั้งเสริมสร้างภูมิคุ้มกันทางเศรษฐกิจและสังคมของประเทศในอนาคตที่ดี
- 5) เพื่อเสริมสร้างศักยภาพและความเข้มแข็ง ทั้งในทางด้านเศรษฐกิจและสังคมของประชากร ในหมู่บ้านหรือชุมชนเมือง

2.2 ระเบียบต่าง ๆ ว่าด้วยคณะกรรมการกองทุนหมู่บ้านและชุมชนเมืองแห่งชาติ

1. ระเบียบสำนักนายกรัฐมนตรี ว่าด้วยคณะกรรมการกองทุนหมู่บ้านและชุมชนเมืองแห่งชาติ พ.ศ. 2544 และแก้ไขเพิ่มเติม (ฉบับที่ 2) พ.ศ. 2544 ได้แยกออกเป็น 2 หมวด ใหญ่ ๆ ดังนี้

หมวดที่ 1 คณะกรรมการกองทุนหมู่บ้านและชุมชนเมืองแห่งชาติ

1) ให้มีคณะกรรมการคณะหนึ่ง เรียกว่า “คณะกรรมการกองทุนหมู่บ้านและชุมชนเมืองแห่งชาติ” โดยมีชื่อย่อว่า กทบ. ประกอบด้วยนายกรัฐมนตรีหรือรองนายกรัฐมนตรี ที่นายกรัฐมนตรีมอบหมายเป็นประธานและมีรัฐมนตรีกระทรวงต่าง ๆ หรือผู้ทรงคุณวุฒิ ซึ่งคณะรัฐมนตรีแต่งตั้ง จำนวนไม่เกิน 10 คน เป็นกรรมการเลขาธิการนายกรัฐมนตรี เป็นกรรมการและเลขานุการ โดยที่อาจจะให้มีที่ปรึกษาคณะกรรมการ ซึ่งคณะรัฐมนตรีแต่งตั้งโดยคำแนะนำของคณะกรรมการ กทบ. อย่างน้อย 3 คน แต่ต้องไม่เกิน 7 คน และคณะกรรมการอาจแต่งตั้งกรรมการและผู้ช่วยเลขานุการ จำนวนไม่เกิน 3 คน

2) กรรมการผู้ทรงคุณวุฒิมีวาระอยู่ในตำแหน่งคราวละ 2 ปี และอาจได้รับการแต่งตั้งได้อีกในกรณีที่กรรมการผู้ทรงคุณวุฒิ พ้นจากตำแหน่งก่อนครบวาระหรือในกรณีที่คณะรัฐมนตรีแต่งตั้งกรรมการผู้ทรงคุณวุฒิเพิ่มขึ้น ในระหว่างที่กรรมการซึ่งแต่งตั้งไว้แล้วยังมีวาระอยู่ในตำแหน่ง ให้ผู้ได้รับแต่งตั้งให้ดำรงตำแหน่งแทนหรือเป็นกรรมการเพิ่มขึ้น อยู่ในตำแหน่งเท่ากับวาระที่เหลืออยู่ของกรรมการซึ่งได้แต่งตั้งไว้แล้วเมื่อครบกำหนดวาระตามวาระหนึ่ง หากยังไม่มี

การแต่งตั้งกรรมการผู้ทรงคุณวุฒิขึ้นใหม่ ให้กรรมการผู้ทรงคุณวุฒิซึ่งพ้นจากตำแหน่งตามวาระ .
นั้นปฏิบัติหน้าที่ต่อไปจนกว่ากรรมการผู้ทรงคุณวุฒิซึ่งได้รับแต่งตั้งใหม่เข้ารับหน้าที่แทน

3) นอกจากการพ้นจากตำแหน่งตามวาระ กรรมการผู้ทรงคุณวุฒิพ้นจากตำแหน่งเมื่อ

- ตาย
- ลาออก
- เป็นบุคคลล้มละลาย
- คณะรัฐมนตรีมีมติให้พ้นจากตำแหน่ง
- เป็นคนไร้ความสามารถหรือคนเสมือนไร้ความสามารถ
- ได้รับโทษจำคุก โดยคำพิพากษาถึงที่สุดให้จำคุก

4) การประชุมของคณะกรรมการ ต้องมีจำนวนกรรมการประชุมไม่น้อยกว่ากึ่งหนึ่งของจำนวนกรรมการทั้งหมดจึงจะเป็นองค์ประชุม ในการประชุมคราวใดถ้าประธานกรรมการไม่มาประชุมหรือไม่อาจปฏิบัติหน้าที่ ให้รองประธานกรรมการผู้มีอาวุโสตามลำดับเป็นประธานในที่ประชุม ถ้าไม่มีรองประธานกรรมการมาประชุมหรือไม่อาจปฏิบัติหน้าที่ได้ ให้กรรมการที่มาประชุมเลือกกรรมการคนหนึ่งเป็นประธานในที่ประชุม การวินิจฉัยชี้ขาดของที่ประชุมให้ถือเสียงข้างมาก กรรมการคนหนึ่งให้มีเสียงหนึ่งในการลงคะแนน ถ้าคะแนนเสียงเท่ากันให้ประธานในที่ประชุมออกเสียงเพิ่มขึ้นอีกเสียงหนึ่งเป็นเสียงชี้ขาด

5) คณะกรรมการมีอำนาจและหน้าที่ ดังต่อไปนี้

- (1) กำหนดนโยบาย การจัดตั้ง แนวทางการบริหารงานของกองทุนหมู่บ้าน และชุมชนเมือง
- (2) กำหนดแผนการจัดการจัดหาเงินทุนกองทุนหมู่บ้านและชุมชนเมือง และแผนการจัดสรรให้แก่กองทุน
- (3) จัดทำร่างกฎหมายเกี่ยวกับกองทุนหมู่บ้านและชุมชนเมือง เพื่อเสนอต่อคณะรัฐมนตรี
- (4) กำหนดแผนงานและออกระเบียบ ข้อบังคับ ประกาศจัดตั้ง และวางแนวทางการบริหารกองทุน
- (5) ออกระเบียบเกี่ยวกับการรับเงิน จ่ายเงิน เก็บรักษาเงิน จัดหาและการจัดสรรผลประโยชน์
- (6) ออกระเบียบเกี่ยวกับคณะกรรมการกองทุนหมู่บ้านและการบริหารกองทุน
- (7) แต่งตั้งคณะอนุกรรมการ คณะทำงาน เพื่อดำเนินการตามระเบียบนี้
- (8) ออกระเบียบ คำสั่ง และประกาศอื่น ๆ เพื่อปฏิบัติตามระเบียบนี้

(9) เพื่อประโยชน์ในการบริหารงานของสำนักงาน อาจจัดให้มีเจ้าหน้าที่จากหน่วยงานต่าง ๆ ให้ไปช่วยปฏิบัติงานเต็มเวลา บางเวลาหรือนอกเวลาก็ได้

(10) รายงานผลการดำเนินงาน ปัญหาและอุปสรรค รวมทั้งฐานะทางการเงินของกองทุน ให้คณะกรรมการทราบ อย่างน้อยปีละ 1 ครั้ง

(11) ปฏิบัติหน้าที่อื่น ๆ หรือตามที่กฎหมายอื่นบัญญัติให้เป็นอำนาจและหน้าที่ของคณะกรรมการ หรือตามที่คณะกรรมการมอบหมาย

6) ประชุมของคณะกรรมการ ให้นำข้อ 4 มาใช้กับการประชุม และวินิจฉัยชี้ขาดในที่ประชุม อนุกรรมการ โดยอนุกรม

7) ให้คณะกรรมการ ที่ปรึกษาและคณะกรรมการ ที่ได้รับการแต่งตั้งตามระเบียบนี้ ได้มีประชุมค่าตอบแทนตามที่กำหนด ในพระราชกฤษฎีกาเบี้ยประชุม

หมวดที่ 2 สำนักคณะกรรมการกองทุนหมู่บ้านและชุมชนเมือง

1) ให้มีสำนักงานคณะกรรมการกองทุนหมู่บ้านและชุมชนเมืองแห่งชาติขึ้น ในสำนักเลขาธิการนายกรัฐมนตรี

2) สำนักงานมีอำนาจ หน้าที่ ดังต่อไปนี้

- ทำหน้าที่เป็นสำนักงานเลขานุการของคณะกรรมการ
- ปฏิบัติงานธุรการของคณะกรรมการ ที่ปรึกษาคณะกรรมการและคณะอนุกรรมการ
- ศึกษารวบรวมและวิเคราะห์ข้อมูลต่างๆ ที่มีส่วนเกี่ยวข้องกับการดำเนินงานของคณะกรรมการและของกองทุน
- ประชาสัมพันธ์ให้ประชาชนได้ทราบถึงการจัดตั้ง นโยบายและแนวทางการบริหารกองทุน
- ดำเนินการและประสานงานกับส่วนราชการและองค์กรต่างๆ ที่เกี่ยวข้อง เพื่อเตรียมความพร้อม ในการจัดตั้งกองทุนและแนวทางในการบริหารกองทุน
- จัดให้มีหรือสนับสนุนให้มีการประชุมชี้แจงและฝึกอบรมบุคลากร ที่เกี่ยวข้องกับการดำเนินงานกองทุน
- พิจารณาเสนอความเห็นต่อคณะกรรมการ ในการพิจารณาแผนการบริหารและจัดการกองทุน
- ให้การสนับสนุนปรึกษาหารือและข้อเสนอแนะแก่คณะกรรมการเกี่ยวกับ นโยบาย ระเบียบ หลักเกณฑ์ การดำเนินงานกองทุน
- ดำเนินการหรือมอบหมายให้หน่วยงานอื่น ดำเนินการในส่วนที่เกี่ยวข้องกับกองทุน และรายงานผลต่อคณะกรรมการดำเนินการ ในส่วนการบริหารกองทุน

- คำนิยามหรือมอบหมายให้หน่วยงานอื่นๆ ดำเนินการในส่วนที่เกี่ยวข้องกับ กองทุน และรายงานผลต่อคณะกรรมการดำเนินการในส่วนการบริหารกองทุน

- รายงานผลการปฏิบัติงานประจำปีของสำนักงานและ โดยนำเสนอต่อคณะกรรมการ

- คำนิยามอื่นใด ตามที่คณะกรรมการมอบหมาย

2. ระเบียบกองทุนหมู่บ้านและชุมชนเมืองแห่งชาติ

โดยที่รัฐบาลมีนโยบายเร่งด่วน ในการจัดตั้งกองทุนหมู่บ้านและชุมชนเมืองแห่งชาติ เป็นไปอย่างรวดเร็วมีประสิทธิภาพและสอดคล้องกับนโยบายของรัฐบาลที่ได้แถลงต่อรัฐสภา คณะกรรมการกองทุนหมู่บ้านและชุมชนเมืองแห่งชาติ จึงได้ออกระเบียบเป็น 9 หมวด ซึ่งโดยสรุปดังนี้

หมวด 1 กล่าวถึงความหมายของคำจำกัดความแต่ละคำ ที่มีส่วนเกี่ยวข้องกับการบริหาร กองทุนหมู่บ้านและชุมชนเมือง

หมวด 2 กล่าวถึงวัตถุประสงค์ หลักการต่างๆ ของการดำเนินการกองทุนหมู่บ้านและ ชุมชนเมือง ว่ามีประโยชน์ต่อชุมชนและสังคมของหมู่บ้านในส่วนต่าง ๆ

หมวด 3 กล่าวถึงให้มีการแต่งตั้งคณะกรรมการสนับสนุน และอำนาจหน้าที่ของ คณะอนุกรรมการ เพื่อให้คณะกรรมการสนับสนุนการดำเนินงานของกองทุนหมู่บ้านและ ชุมชนเมือง

หมวด 4 กล่าวถึงให้มีการแต่งตั้งคณะอนุกรรมการ สนับสนุนระดับจังหวัดและอำนาจ หน้าที่ของคณะอนุกรรมการ เพื่อให้คณะกรรมการสนับสนุนและการติดตามการดำเนินงาน ของกองทุนหมู่บ้านในระดับของจังหวัด

หมวด 5 กล่าวถึงให้กองทุนหมู่บ้านและชุมชนเมืองแต่ละแห่ง โดยได้มีการแต่งตั้ง คณะกรรมการกองทุน ซึ่งคณะกรรมการที่ได้รับการแต่งตั้ง ต้องมีคุณสมบัติและไม่มีลักษณะต้อง ห้ามตามระเบียบของกองทุนหมู่บ้านและชุมชนเมืองแห่งชาติ และอำนาจหน้าที่ในการปฏิบัติงาน ของคณะกรรมการ

หมวด 6 กล่าวถึงรายละเอียดในส่วนต่าง ๆ ของกองทุนหมู่บ้านและชุมชนเมือง ตลอดจน รายละเอียดเกี่ยวกับคุณสมบัติหน้าที่ของสมาชิก

หมวด 7 กล่าวถึง อำนาจหน้าที่ ของคณะกรรมการในการอนุมัติเงินกู้ในการขอกู้ของ สมาชิก ตลอดจนการอนุมัติเงินกู้ฉุกเฉิน และส่วนรายละเอียดของการชำระคืนเงินกู้

หมวด 8 กล่าวถึงการทำบัญชีของคณะกรรมการกองทุน ของบัญชีต่าง ๆ และแจ้งให้สมาชิกได้ทราบ โดยที่คณะกรรมการกองทุนแต่งตั้งผู้ตรวจสอบบัญชีกองทุน เพื่อจะประเมินว่าการใช้จ่ายเงินและทรัพย์สินของกองทุนมีความโปร่งใส

หมวด 9 กล่าวถึงรายละเอียดก่อนที่จะมีการเลือกตั้ง คณะกรรมการกองทุนของแต่ละหมู่บ้าน

3. ระเบียบกองทุนหมู่บ้านและชุมชนเมือง

ระเบียบข้อบังคับของคณะกรรมการกองทุนหมู่บ้านถนนนาดี มีดังต่อไปนี้

1) ที่ตั้งของกองทุนหมู่บ้านถนนนาดี เลขที่ 16 หมู่ที่ 9 ตำบลกุดน้อย อำเภอสีคิ้ว จังหวัดนครราชสีมา รหัสไปรษณีย์ 30140

2) วัตถุประสงค์ในการจัดตั้งกองทุน

- เพื่อเป็นแหล่งเงินทุนหมุนเวียนให้กับสมาชิกในการประกอบอาชีพ
- เพื่อเป็นการส่งเสริมเพื่อสร้างออมทรัพย์
- เพื่อเป็นแหล่งเงินทุนกู้ยืมเงิน
- เพื่อสร้างสำนึกให้ประชาชนมีส่วนร่วมในการจัดการบริหารกองทุน
- เพื่อกำหนดอนาคตของหมู่บ้านด้วยคุณค่า และภูมิปัญญาของตนเอง
- เพื่อกระตุ้นเศรษฐกิจในระดับฐานรากของประเทศ

3) แหล่งที่มาของกองทุน

- เงินอุดหนุนที่รัฐบาลบาลจัดสรรไว้
- ดอกผลหรือผลประโยชน์ใด ๆ ที่เกิดขึ้นจากกองทุน
- เงินค่าหุ้นและเงินฝากสะสม
- เงินจัดสรรจากหน่วยงานเอกชนต่าง ๆ

4) คุณสมบัติของสมาชิก

- เป็นคนในหมู่บ้านและมีชื่ออยู่ในทะเบียนบ้านของหมู่บ้านถนนนาดี ตั้งแต่ 6 เดือนขึ้นไป
- บุคคลนั้นต้องมีอายุตั้งแต่ 20 ปีขึ้นไป
- เป็นผู้มีความเห็นชอบกับระเบียบข้อบังคับของกองทุน
- เป็นผู้มีความประพฤติดี มีความรับผิดชอบ เสียสละ มีส่วนร่วมในกิจกรรมของชุมชน
- ไม่ติดการพนันและไม่เกี่ยวข้องกับยาเสพติด
- ไม่มีประวัติเสีย ด้านการเงินหรือบุคคลไร้ความสามารถ

5) การสมัครเข้าเป็นสมาชิก

- นำสำเนาหลักฐานบัตรประชาชน สำเนาทะเบียนบ้านเพื่อประกอบการสมัครพร้อม
ลงลายมือชื่อ สำเนาถูกต้อง 1 ชุด

- ยื่นคำขอสมัครเป็นสมาชิก ได้ที่คณะกรรมการกองทุนพร้อมชำระค่าธรรมเนียม
แรกเข้า 30 บาท

- ต้องถือหุ้นของกองทุนโดยกำหนดหุ้นละ 10 บาท และต้องถือหุ้นแรกเข้าจำนวน
10 หุ้น และจะต้องฝากตั้งจะ ทุก ๆ 1 เดือน

- เมื่อคณะกรรมการพิจารณาคุณสมบัติและเห็นสมควรรับเข้าเป็นสมาชิก จะแจ้งให้
บุคคลนั้นชำระค่าธรรมเนียมแรกเข้า ค่าหุ้นและกรอกใบสมัคร คณะกรรมการทำการตรวจสอบ
ความถูกต้องแล้วรับลงทะเบียนเข้าเป็นสมาชิก

6) การฟื้นฟูสภาพสมาชิก

- การเสียชีวิต

- ลาออก

- ใจใจฝ่าฝืนระเบียบของกองทุนหมู่บ้านหรือไม่ให้ความร่วมมือกับกองทุนไม่ว่าด้วย
ประการใด จะได้รับอนุมัติให้ลาออกจากคณะกรรมการกองทุน

- ผู้กู้ยืมเงินนำไปใช้นอกกรอบวัตถุประสงค์ตามสัญญา ให้คณะกรรมการยกเลิก
สัญญาและเรียกเงินกู้พร้อมดอกเบี้ยเต็มจำนวนคืนโดยทันที

- ต้องโทษคดีอาชญากรรม

7) ประเภทการกู้ยืมมี 2 ประเภท คือ ประเภทรายบุคคล วงเงินกู้ไม่เกิน 20,000 บาท
และประเภทกลุ่มวงเงินกู้ไม่เกิน 50,000 บาท

8) หลักประกันเงินกู้

- ประเภทบุคคลที่เป็นสมาชิก อย่างน้อย 3 คนหรือหลักทรัพย์

- ประเภทกลุ่ม สมาชิกค้ำประกันร่วมรับผิดชอบภายในกลุ่ม

9) อัตราดอกเบี้ย

- ดอกเบี้ยเงินกู้ ระยะ 1 ปี ร้อยละ 6 บาทต่อปี

- ดอกเบี้ยเงินกู้ฉุกเฉิน ระยะ 3 เดือน ร้อยละ 6 บาทต่อปี

10) การส่งชำระคืน คือ ส่งเมื่อครบกำหนด เงินต้น + ดอกเบี้ย

2.3 แนวทางการปฏิบัติของกองทุนหมู่บ้านและชุมชนเมือง

1. แบบติดตามสังเกตการณ์คัดเลือกคณะกรรมการกองทุนหมู่บ้านและชุมชนเมือง

จากการติดตามสังเกตการณ์การคัดเลือก คณะกรรมการของกองทุนหมู่บ้านถนนนาดี หมู่ที่ 9 ตำบลกุดน้อย อำเภอสหัสขันธ์ จังหวัดนครราชสีมา ปรากฏว่าเป็นไปตามกระบวนการคัดเลือกคณะกรรมการกองทุนตามระเบียบกองทุนหมู่บ้านและชุมชนเมือง กล่าวคือ

1) มีการจัดเวทีประชาคมและมีจำนวนครัวเรือนที่เข้าร่วมประชุม เกินกว่า 3 ใน 4 ของจำนวนครัวเรือนของหมู่บ้าน

2) มีการคัดเลือกคณะกรรมการกองทุนหมู่บ้านและชุมชนเมือง และได้คณะกรรมการที่เป็นไปตามมติของที่ประชุม

จากการดำเนินการดังกล่าวทำให้ ได้คณะกรรมการกองทุนที่มีคุณสมบัติตามที่กำหนดไว้ในระเบียบครบถ้วนทุกข้อ ดังนี้

1) เป็นผู้ที่มีชื่ออยู่ในทะเบียนบ้านและอาศัยอยู่ในหมู่บ้านติดต่อกัน เป็นระยะเวลา ไม่น้อยกว่า 2 ปี

2) เป็นผู้มีอายุ 20 ปีบริบูรณ์

3) ปฏิบัติตนอยู่ในหลักศาสนา มีความรับผิดชอบ เสียสละ มีส่วนร่วมในกิจกรรมของชุมชนไม่ติดการพนัน ไม่เกี่ยวข้องกับสิ่งเสพติด ไม่มีประวัติเสียทางการเงิน และยึดมั่นในระบอบประชาธิปไตย

4) ไม่เป็นบุคคลล้มละลาย คนไร้ความสามารถ

5) ไม่เคยต้องโทษโดยคำพิพากษาถึงที่สุดให้จำคุก เว้นแต่โทษสำหรับความผิดที่ได้กระทำการโดยประมาท

6) ไม่เคยต้องคำพิพากษาถึงที่สุดว่ามีความผิด ในความผิดต่อตำแหน่งหน้าที่เกี่ยวกับทรัพย์สิน ยกเว้นความผิดฐานทำให้เสียทรัพย์สินและความผิดฐานบุกรุก

7) ไม่เคยถูกไล่ออก ปลดออก หรือให้ออกจากราชการ หรือรัฐวิสาหกิจและหน่วยงานที่ตนได้สังกัดอยู่

8) ไม่เป็นผู้ไม่ไปใช้สิทธิเลือกตั้ง

2. การขอขึ้นทะเบียนและประเมินความพร้อมของกองทุนหมู่บ้านและชุมชนเมือง

การขอขึ้นทะเบียนและประเมินความพร้อมของกองทุนหมู่บ้านและชุมชนเมืองนั้น จะมีวัตถุประสงค์เพื่อให้คณะกรรมการกองทุนหมู่บ้านและชุมชนเมือง ได้ประเมินความพร้อมในด้านต่าง ๆ ของหมู่บ้านและชุมชนเมือง ตามสภาพความเป็นจริง สำหรับสำหรับหมู่บ้านและชุมชนเมือง จะต้องมีความพร้อมในด้านต่าง ๆ ดังนี้

- 1) การคัดเลือกคณะกรรมการกองทุน
- 2) คุณสมบัติของคณะกรรมการกองทุน
- 3) ความรู้ ประสบการณ์ และความมั่นใจการบริหารกองทุนคณะกรรมการ
- 4) ระเบียบ ข้อบังคับในการดำเนินการกองทุน
- 5) การมีส่วนร่วมของชาวบ้าน หรือสมาชิกในการจัดการกองทุน
- 6) การปฏิบัติของสมาชิกตามระเบียบ และข้อบังคับของกองทุน
- 7) การเปิดบัญชีเงินฝากของกองทุน

3. การพิจารณาเงินกู้สำหรับคณะกรรมการกองทุนหมู่บ้านและชุมชนเมือง

การพิจารณาเงินกู้สำหรับคณะกรรมการกองทุนหมู่บ้านและชุมชนเมือง การพิจารณาเงินกู้ให้กับผู้กู้ นั้น คณะกรรมการจะต้องดำเนินการตามหมวด 7 ว่าด้วยการขืมเงินกองทุนหมู่บ้านและชุมชนเมืองแห่งชาติ ซึ่งมีสาระสำคัญดังนี้

1) สมาชิกที่ประสงค์จะขอกู้เงินจากกองทุนต้องจัดทำคำขอกู้ โดยระบุวัตถุประสงค์ในการกู้ยืมเงินอย่างชัดเจน โดยให้ยื่นคำขอกู้ดังกล่าวต่อคณะกรรมการกองทุนให้คณะกรรมการกองทุนพิจารณาเงินกู้ ตามหลักเกณฑ์และวิธีการที่กองทุนกำหนด

2) คณะกรรมการกองทุน มีอำนาจในการอนุมัติเงินกู้รายหนึ่งไม่เกินสองหมื่นบาท ในกรณีที่คณะกรรมการกองทุนมีมติเห็นควรอนุมัติ เงินกู้รายใดเกินกว่าจำนวนที่กำหนดไว้ตามวรรคหนึ่ง ให้คณะกรรมการกองทุนเรียกประชุมสมาชิกเพื่อให้สมาชิกพิจารณาวินิจฉัยชี้ขาดต่อไป แต่ทั้งนี้การอนุมัติเงินกู้รายหนึ่งต้องไม่เกิน จำนวนห้าหมื่นบาท การอนุมัติเงินกู้ฉุกเฉิน ให้คณะกรรมการกองทุนพิจารณาตามความเหมาะสมและจำเป็น

3) ในกรณีที่คณะกรรมการกองทุน มีมติอนุมัติเงินกู้ยืมตามคำขอทั้งหมดหรือบางส่วน ให้บันทึกความเห็นในแบบคำขอกู้ยืมเงิน พร้อมทั้งส่งสำเนาแบบคำขอกู้ยืมเงินตลอดเงื่อนไขและรายละเอียดในการอนุมัติเงินกู้ แจ้งให้ผู้ขอกู้และธนาคารรับทราบโดยเร็ว

- ให้คณะกรรมการกองทุนแต่งตั้งผู้แทนกรรมการกองทุน อย่างน้อยสองคนเป็นผู้แทนคณะกรรมการกองทุนในการทำสัญญาเงินกู้ยืมกับผู้ขอกู้ที่ได้รับอนุมัติเงินกู้

- ให้ผู้ขอกู้ที่ได้รับอนุมัติเงินกู้ เปิดบัญชีออมทรัพย์กับธนาคารและแจ้งหมายเลขบัญชีออมทรัพย์ให้คณะกรรมการกองทุนรับทราบโดยเร็ว

- การโอนเงินเข้าบัญชีผู้กู้ตามวรรคสอง ธนาคารจะเป็นผู้ทำหน้าที่โอนเงินกู้ในบัญชีผู้กู้ที่ผ่านการพิจารณาอนุมัติจากคณะกรรมการกองทุนตามคำสั่ง และเงื่อนไขคณะกรรมการกองทุน

- คณะกรรมการกองทุนอาจเรียกหลักประกันเงินกู้ ไม่ว่าจะส่วนบุคคลหรือทรัพย์สินตามหลักเกณฑ์และวิธีการที่กองทุนกำหนด

4) ให้คณะกรรมการกองทุนกำหนดอัตราดอกเบี้ย หรือค่าตอบแทนเงินฝากและเงินกู้ เป็นอัตราที่แน่นอนตามความเห็นชอบจากที่ประชุมสมาชิก โดยคำนึงถึงจรรยาบรรณและสภาพเศรษฐกิจและสังคมในหมู่บ้านและชุมชนเมืองเป็นหลัก และปิดประกาศอัตราดอกเบี้ย หรือค่าตอบแทนดังกล่าวอย่างเปิดเผย

5) การกำหนดระยะเวลาชำระคืนเงินกู้ ให้คณะกรรมการกองทุนพิจารณาตามความเหมาะสมแห่งสัญญาเงินกู้แต่ละราย การชำระคืนเงินต้นพร้อมดอกเบี้ยหรือค่าตอบแทนให้ผู้กู้ชำระให้แล้วเสร็จสิ้นภายในกำหนดระยะเวลาไม่เกินหนึ่งปี นับแต่วันที่ทำสัญญา

6) ในกรณีที่ผู้กู้ทำผิดสัญญาคือ ไม่ชำระคืนเงินกู้พร้อมดอกเบี้ย หรือค่าตอบแทนตามเงื่อนไขที่กำหนดไว้ในสัญญาผู้ยืมเงิน ให้ผู้กู้เสียเบี้ยปรับตามจำนวนที่ระเบียบหรือข้อบังคับที่กองทุนกำหนดไว้อย่างแน่นอนสำหรับจำนวนที่ขาดหรือค้างชำระ เว้นแต่ผู้กู้ได้รับการอนุญาตให้ผ่อนผันการชำระหนี้

7) ในกรณีที่ผู้กู้มิได้เริ่มดำเนินการตามวัตถุประสงค์ ในการขอกู้ยืมเงินเมื่อมีหลักฐานอันควรเชื่อได้ว่าผู้กู้นำเงินไปใช้ในกิจกรรมวัตถุประสงค์โดยปราศจากเหตุผลอันสมควร ให้คณะกรรมการกองทุนมีอำนาจยกเลิกสัญญาและเรียกคืนเงินกู้พร้อมดอกเบี้ย หรือค่าตอบแทนที่ค้างชำระคืนเต็มจำนวนได้โดยทันที

2.4 หลักการประเมินโครงการแบบชิปโมเดล

รูปแบบการประเมินแบบชิปของสตฟเฟิลบีม ได้เสนอแบบจำลอง CIPP เพื่อประเมินโครงการซึ่งได้ให้ความหมายของการประเมินผลว่า “เป็นกระบวนการของการวิเคราะห์เพื่อให้ได้มาซึ่งข้อมูลที่เป็นประโยชน์ในการตัดสินใจในทางเลือกต่าง ๆ ที่มีอยู่” แบบจำลอง CIPP ประเมินด้านต่าง ๆ ดังนี้

1. การประเมินบริบทหรือสภาวะแวดล้อม เป็นการประเมินเพื่อให้ได้มาซึ่งเหตุผลเพื่อช่วยในการกำหนดวัตถุประสงค์ของโครงการ โดยจะเน้นในด้านความสัมพันธ์ที่เกี่ยวกับสภาพแวดล้อม ความต้องการและความจำเป็นทั้งในด้านเศรษฐกิจ สังคม การเมือง ตลอดจนการศึกษาปัจจัยต่าง ๆ หาอุปสรรค อันจะนำไปสู่การกำหนดวัตถุประสงค์ของโครงการ

2. การประเมินปัจจัยเบื้องต้นเป็นการจัดหา ข้อมูลเพื่อใช้ในการตัดสินใจความเหมาะสมของแผนงานต่าง ๆ ที่วางไว้ ประเมินในด้านต่าง ๆ คือ

1) ความสามารถของหน่วยงานหรือตัวแทน ในการจัดโครงการวางแผนและการออกแบบ

2) ยุทธวิธีที่ใช้ในการบรรลุวัตถุประสงค์ของโครงการ

3) การได้รับความช่วยเหลือในด้านต่าง ๆ ซึ่งจะช่วยให้โครงการดำเนินไปได้ เช่น หน่วยงานที่จะช่วยเหลือ เวลา เงินทุน อาคารสถานที่ อุปกรณ์เครื่องมือ เป็นต้น โดยประเมินอัตรา กำลัง เวลา งบประมาณ วิธีการ ภายในโครงการเท่านั้น รูปแบบคำถาม เช่น แผนงานที่กำหนดสอดคล้องกับวัตถุประสงค์ที่ตั้งไว้หรือไม่ จะดำเนินการกับยุทธวิธีที่เลือกมาอย่างไร เป็นต้น

3. การประเมินกระบวนการ มีวัตถุประสงค์ 3 ประการคือ

1) เพื่อหาและทำนายข้อบกพร่องที่เกิดขึ้นของกระบวนการ หรือการดำเนินการตามขั้นตอนที่วางไว้

2) เพื่อรวบรวมสารสนเทศ สำหรับผู้ตัดสินใจวางแผนงาน

3) เพื่อเป็นการระดมการปฏิบัติงานต่าง ๆ ที่เกิดขึ้น

ส่วนประกอบที่สำคัญของการประเมินกระบวนการ คือ

- การจัดหาทรัพยากรประเมินกระบวนการเดิมเวลา

- เครื่องมือที่เป็นสื่อในการบรรยายกระบวนการ

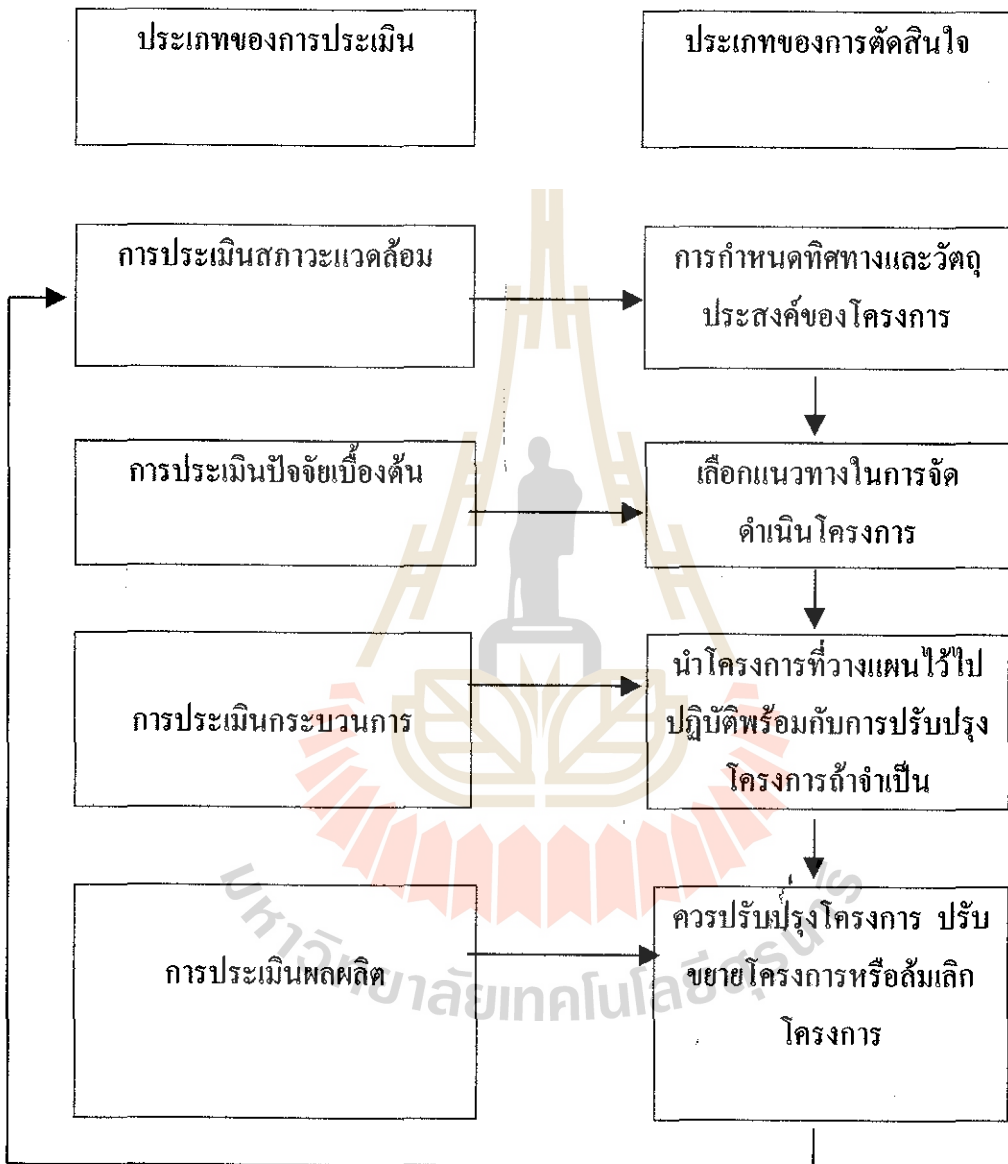
- การร่วมประชุมอย่างสม่ำเสมอระหว่างนักประเมินโครงการและบุคลากรในโครงการ

หรือในแผนงานเอง

4) การปรับปรุงโครงร่างการประเมินขึ้นอยู่กับการทำตามกระบวนการ จึงจำเป็นต้องมีข้อมูลย้อนกลับ โดยต่อเนื่องเกี่ยวกับว่าทำอย่างไรนั้น จึงจะทำหน้าที่ได้สมบูรณ์มากที่สุด การประเมินกระบวนการให้ข้อมูลแก่ผู้ตัดสินใจในการคาดคะเนล่วงหน้า การปฏิบัติเพื่อแก้ปัญหาและบันทึกกระบวนการ สำหรับแปลความหมายของความสำเร็จของโครงการ

4. การประเมินผลผลิต เพื่อวัดและแปลความหมายของความสำเร็จ ไม่เฉพาะเมื่อสิ้นสุดวัฏจักรของโครงการเท่านั้น แต่ยังมีคามจำเป็นอย่างยิ่งในระหว่างการปฏิบัติตามโครงการด้วย

โดยรูปแบบของการประเมินในแต่ละประเด็นมีความสัมพันธ์กับการตัดสินใจเกี่ยวกับโครงการที่ประเมินดังแสดงในแผนภาพที่ 2.1



แผนภาพที่ 2.1 ความสัมพันธ์ระหว่างการประเมินกับการตัดสินใจในแบบจำลองซิป

บทที่ 3

วิธีดำเนินการประเมินโครงการ

การประเมินโครงการกองทุนหมู่บ้านและชุมชนเมืองในครั้งนี้ เป็นการศึกษารายกรณีเฉพาะหมู่บ้านถนนนาดี หมู่ที่ 9 ตำบลกุดน้อย อำเภอสีคิ้ว จังหวัดนครราชสีมา ซึ่งผู้วิจัยนั้นได้เข้าไปปฏิบัติงานในพื้นที่ ตั้งแต่เดือนธันวาคม พ.ศ. 2544 ในโครงการเพิ่มประสิทธิภาพการบริหารจัดการกองทุนหมู่บ้านและชุมชนเมือง โดยจะมีวิธีดำเนินการประเมิน ดังนี้

3.1 รูปแบบการประเมินโครงการ

การประเมินโครงการกองทุนหมู่บ้านและชุมชนเมือง ผู้วิจัยได้ใช้รูปแบบการประเมินเชิงระบบ เป็นรูปแบบการประเมินแบบชิป ซึ่งเป็นแนวคิดและรูปแบบการประเมินแบบชิปของสตีฟเฟิลบีม แบบจำลองชิป ไม่เพียงแต่ประเมินว่า บรรลุวัตถุประสงค์หรือไม่เท่านั้น แต่ยังเป็นการประเมินเพื่อให้รายละเอียดต่างๆ เพื่อช่วยในการตัดสินใจซึ่งมีลักษณะเป็นแบบการประเมินความก้าวหน้าเพื่อ บ่งชี้จุดเด่น จุดด้อย เพื่อนำผล ไปปรับปรุงกิจกรรมแผนการ ได้ทันท่วงที และมีการประเมินรวมสรุป หลังโครงการสิ้นสุดแล้ว เพื่อบ่งชี้ผลสำเร็จของโครงการที่เหมาะสม ที่จะใช้เป็นกรอบความคิด ในการประเมินแบบชิป จึงเป็นที่นิยมใช้กันทั้งนี้เพราะนักประเมินจะได้ข้อดี ข้อบกพร่อง และ ประสิทธิภาพของโครงการที่จะประเมินได้เป็นอย่างดี โดยมีรายละเอียดการประเมินดังนี้

รูปแบบการประเมินแบบชิปจึงถูกนำมาจะประยุกต์ใช้ในการประเมินความสำเร็จของโครงการ กองทุนหมู่บ้านถนนนาดีในที่นี้ การประเมินแบบชิปประกอบด้วย 4 องค์ประกอบดังที่ได้นำเสนอไว้แล้วในบทที่ 1 ทั้ง 4 องค์ประกอบนี้จะถูกนำไปเพื่อประเมินทั้งระดับของหมู่บ้านและระดับรายบุคคล ดังนี้

1. การประเมินสภาวะแวดล้อม เป็นการประเมินสภาพทั่วไป
2. การประเมินปัจจัยเบื้องต้น เป็นการประเมินปัจจัยนำเข้าของกระบวนการกองทุนหมู่บ้าน
3. การประเมินกระบวนการ เป็นการประเมินกระบวนการบริหารจัดการกองทุนหมู่บ้าน
4. การประเมินผลผลิต เป็นการประเมินผลผลิตที่เกิดขึ้นจากกระบวนการบริหารจัดการของกองทุนหมู่บ้าน

ซึ่งแต่ละองค์ประกอบมีตัวชี้วัด ข้อมูลที่ต้องการ แหล่งข้อมูลและวิธีการเก็บข้อมูล ดังแสดงไว้ในตารางที่ 3.1-3.4 โดยลำดับ ดังต่อไปนี้

ตารางที่ 3.1 ตัวชี้วัด ข้อมูลที่ต้องการ แหล่งข้อมูลและวิธีการเก็บข้อมูลการประเมินบริบท

ตัวชี้วัด	ข้อมูลที่ต้องการ	แหล่งข้อมูล	วิธีการเก็บข้อมูล
ระดับหมู่บ้าน 1. ประวัติความเป็นมาหมู่บ้าน	<ol style="list-style-type: none"> ที่มาของชื่อหมู่บ้าน/ชุมชน คนกลุ่มแรกที่เข้ามาตั้งหมู่บ้านอพยพมาจากที่ไหน และเหตุใดจึงอพยพมาตั้ง สภาพเดิมทางภูมิศาสตร์ของหมู่บ้านเป็นลักษณะใด อาชีพเดิม (อาชีพหลัก/รอง) คืออะไรบ้าง อาชีพเดิมที่เลิกทำแล้ว คืออะไรบ้าง เพราะอะไรจึงเลิก อาชีพใหม่ที่เกิดขึ้น การเปลี่ยนแปลงทางด้านสาธารณูปโภคมีประมาณ พ.ศ.ใด (ถนน, ไฟฟ้า, ประปา) 	<ol style="list-style-type: none"> ผู้นำชุมชน ผู้อาวุโสในหมู่บ้าน ผู้นำกลุ่มอาชีพ ข้อมูลที่ได้มีการบันทึกไว้แล้ว 	<ol style="list-style-type: none"> สัมภาษณ์ตามแบบ นร 1 ศึกษาจากเอกสาร ต่างๆ
2. สภาพทางภูมิศาสตร์ของหมู่บ้าน	<ol style="list-style-type: none"> ลักษณะที่ตั้งของหมู่บ้าน อาณาบริเวณเขตติดต่อกับหมู่บ้านต่างๆ แผนที่หมู่บ้าน 	<ol style="list-style-type: none"> ข้อมูลจากเอกสาร หมู่บ้าน ผู้นำชุมชน 	<ol style="list-style-type: none"> ศึกษาจากเอกสาร สังเกต สัมภาษณ์
3. สภาพทางเศรษฐกิจและสังคมของหมู่บ้าน	<ol style="list-style-type: none"> อาชีพหลักและอาชีพรองของชาวบ้าน จำนวนพื้นที่ทำการเกษตร จำนวนที่ดินทำกินโดยเฉลี่ย จำนวนร้านค้าในหมู่บ้าน จำนวนโรงสีในหมู่บ้าน โรงเรียนในหมู่บ้าน โรคที่เจ็บป่วย สถานที่รักษาเมื่อเจ็บป่วย 	<ol style="list-style-type: none"> ผู้นำชุมชน สถานีอนามัยตำบล โรงเรียน เกษตรตำบล หมู่บ้าน 	<ol style="list-style-type: none"> สัมภาษณ์ตาม แบบ นร. 1 สังเกต ศึกษาจากเอกสาร

ตารางที่ 3.1 (ต่อ) ตัวชี้วัด ข้อมูลที่ต้องการ แหล่งข้อมูลและวิธีการเก็บข้อมูลการประเมินบริบท

ตัวชี้วัด	ข้อมูลที่ต้องการ	แหล่งข้อมูล	วิธีการเก็บข้อมูล
4. โครงสร้างพื้นฐานและทรัพยากร	<ol style="list-style-type: none"> จำนวนและสภาพของโครงสร้างพื้นฐานต่างๆ เช่น ถนน ไฟฟ้า การประปา โทรศัพท์ หอกระจายข่าว ฯลฯ จำนวนและสภาพทรัพยากรต่างๆ เช่น ป่าไม้ แหล่งน้ำ ฯลฯ ที่เป็นประโยชน์ต่อหมู่บ้าน 	<ol style="list-style-type: none"> ผู้นำชุมชน หมู่บ้าน 	<ol style="list-style-type: none"> สัมภาษณ์ตามแบบ บร.1 สังเกต ศึกษาจากเอกสาร
5. ผู้นำชุมชน การรวมกลุ่ม และภูมิปัญญาของท้องถิ่น	<ol style="list-style-type: none"> ประเภทผู้นำที่เป็นทางการและไม่เป็นทางการ กลุ่มต่างๆที่มีอยู่ในหมู่บ้าน (จำนวนสมาชิก ,การลงทุนของกลุ่ม, กิจกรรมกลุ่ม, ปีที่ก่อตั้ง) ภูมิปัญญาท้องถิ่นของหมู่บ้านในด้านต่างๆ 	<ol style="list-style-type: none"> ผู้นำชุมชน ผู้นำกลุ่มอาชีพ 	<ol style="list-style-type: none"> สัมภาษณ์ตามแบบ บร.1 สังเกต ศึกษาจากเอกสาร
6. โครงการพัฒนาที่ผ่านมา	<ol style="list-style-type: none"> โครงการของภาครัฐ โครงการของภาคเอกชน โครงการที่ชาวบ้านจัดทำขึ้นเอง (ชื่อของโครงการ/กิจกรรมของโครงการ) 	<ol style="list-style-type: none"> ผู้นำชุมชน ผู้นำกลุ่มอาชีพ ส่วนงานราชการที่เกี่ยวข้อง ข้อมูลที่ได้มีการบันทึกไว้ 	<ol style="list-style-type: none"> สัมภาษณ์ตามแบบ บร.1 สังเกต ศึกษาจากเอกสาร
7. ความเข้มแข็งของชุมชน	<ol style="list-style-type: none"> ความสามัคคี ความซื่อสัตย์ การช่วยเหลือซึ่งกันและกัน การยกย่องคนทำความดี การหาความรู้เพิ่มเติมตามโอกาสต่างๆ จำนวนครอบครัวที่มีอาชีพ 	<ol style="list-style-type: none"> ชาวบ้าน ผู้นำชุมชน 	<ol style="list-style-type: none"> สัมภาษณ์ตามแบบ บร.2 <p>(มาจากข้อมูลดิบ สัมภาษณ์ชาวบ้าน 50% ของครัวเรือนในหมู่บ้าน)</p>

ตารางที่ 3.1 (ต่อ) ตัวชี้วัด ข้อมูลที่ต้องการ แหล่งข้อมูลและวิธีการเก็บข้อมูลการประเมินบริบท

ตัวชี้วัด	ข้อมูลที่ต้องการ	แหล่งข้อมูล	วิธีการเก็บข้อมูล
7. ความเข้มแข็งของชุมชน (ต่อ)	7. ครอบครัวอบอุ่น รักใคร่ 8. การรวมกลุ่มต่างๆ 9. การประชุม/ เสวนากลุ่ม 10. การช่วยเหลือผู้ด้อยโอกาส 11. มีผู้นำที่มีความยุติธรรม		
ระดับบุคคล			
1. อาชีพเดิม	1. อาชีพหลัก /รอง 2. ผลการประกอบอาชีพเดิม (เพียงพอต่อการเลี้ยงชีพของครอบครัวมีมากน้อยเพียงใด) 3. ปัญหาหรืออุปสรรคในการประกอบอาชีพ	1. สมาชิกกองทุนหมู่บ้านที่ได้รับการอนุมัติเงินกู้แล้ว	1. สัมภาษณ์ตามแบบ บร. 1 1. สัมภาษณ์เพิ่มเติม
2. สมาชิกในครอบครัว	1. สมาชิกในครอบครัวและรายละเอียดในส่วนต่างๆ เช่น จำนวนสมาชิก, เพศ, อายุ, สถานภาพการสมรส, ระดับการศึกษา, จำนวนผู้มีงานทำ	1. สมาชิกกองทุนหมู่บ้านที่ได้รับการอนุมัติเงินกู้	1. สัมภาษณ์ตามแบบ บร. 1 2. สัมภาษณ์เพิ่มเติม
3. สภาพของการอยู่อาศัย	1. มีบ้านเป็นของตนเอง หรือไม่อย่างไร พักอาศัยในลักษณะใด	1. สมาชิกกองทุนหมู่บ้านที่ได้รับการอนุมัติเงินกู้	1. สัมภาษณ์ 2. สังเกต
4. รายได้ของครอบครัว	1. รายได้ครอบครัวต่อเดือน 2. ความเพียงพอของรายได้ต่อค่าใช้จ่ายมีเพียงใด	1. สมาชิกกองทุนหมู่บ้านที่ได้รับการอนุมัติเงินกู้	1. สัมภาษณ์ตามแบบ บร. 1 2. สัมภาษณ์เพิ่มเติม

ตารางที่ 3.2 ตัวชี้วัด ข้อมูลที่ต้องการ แหล่งข้อมูลและวิธีการเก็บข้อมูลการประเมินปัจจัย

ตัวชี้วัด	ข้อมูลที่ต้องการ	แหล่งข้อมูล	วิธีการเก็บข้อมูล
ระดับหมู่บ้าน			
1. นโยบาย ระเบียบแนว ทางการปฏิบัติ	1. รายละเอียดสำนักนายกฯ 2. รายละเอียดของระเบียบ กองทุนหมู่บ้าน	1. ระเบียบสำนัก นายกฯ 2. ระเบียบที่เกี่ยวข้อง กับกองทุนหมู่บ้านและชุมชนเมือง แห่งชาติ	1. ศึกษาจากเอกสาร
2. การประชา สัมพันธ์	1. ช่วงของเวลาที่ได้มีการ ประชาสัมพันธ์ 2. ประเภทของสื่อในการ ประชาสัมพันธ์ 3. ความทั่วถึงของการประชา สัมพันธ์ 4. เนื้อหาการประชาสัมพันธ์	1. ผู้นำชุมชน 2. ชาวบ้าน 3. ส่วนราชการที่มี ส่วนเกี่ยวข้อง 4. ที่ทำการกองทุน หมู่บ้าน 5. เอกสารของการ ประชาสัมพันธ์	1. สัมภาษณ์ 2. สังเกต 3. ศึกษาจากเอกสาร
3. ส่วนคณะ อนุกรรมการ ระดับอำเภอที่ เกี่ยวข้อง	1. จำนวนคณะอนุกรรมการ 2. องค์ประกอบของส่วน คณะอนุกรรมการ 3. สัดส่วนกรรมการในส่วน ภาคประชาชน 4. การปฏิบัติงานตามหน้าที่	1. พัฒนาชุมชน 2. คณะกรรมการ กองทุนหมู่บ้าน	1. สัมภาษณ์ 2. ศึกษาจากเอกสาร
4. ส่วนคณะ กรรมการกอง ทุนหมู่บ้าน	1. จำนวน 2. คุณสมบัติ 3. วิธีการที่ได้มา 4. การพ้นจากตำแหน่ง 5. ระยะเวลาของการดำรง ตำแหน่ง	1. คณะกรรมการ กองทุนหมู่บ้าน 2. ระเบียบกองทุน หมู่บ้าน	1. สัมภาษณ์ตาม แบบ บร.4 2. ศึกษาจากเอกสาร

ตารางที่ 3.2 (ต่อ) ตัวชี้วัด ข้อมูลที่ต้องการ แหล่งข้อมูลและวิธีการเก็บข้อมูลการประเมินปัจจัย

ตัวชี้วัด	ข้อมูลที่ต้องการ	แหล่งข้อมูล	วิธีการเก็บข้อมูล
5. การเตรียมความพร้อม การสร้างความรู้ความเข้าใจให้แก่ส่วนคณะกรรมการกองทุนหมู่บ้าน และชุมชนเมือง	<ol style="list-style-type: none"> 1. วิธีการที่ใช้ในการเตรียมความพร้อม 2. เนื้อหาที่ใช้ในการเตรียมความพร้อม 3. จำนวนครั้งในการเตรียมความพร้อม 4. หน่วยงาน / องค์กรที่ทำหน้าที่ในการเตรียมความพร้อม 	<ol style="list-style-type: none"> 1. คณะกรรมการกองทุนหมู่บ้าน 2. ส่วนราชการ 3. ชาวบ้าน 4. ผู้นำชุมชน 	<ol style="list-style-type: none"> 1. สัมภาษณ์ชาวบ้านตามแบบ บร.3 และบร.9 2. สัมภาษณ์คณะกรรมการกองทุนหมู่บ้าน
6. เงินกองทุน 1 ล้านบาท	<ol style="list-style-type: none"> 1. วันที่ได้รับอนุมัติ 2. การเก็บรักษาเงิน 	<ol style="list-style-type: none"> 1. คณะกรรมการกองทุนหมู่บ้าน 	<ol style="list-style-type: none"> 1. สัมภาษณ์
7. เงินกองทุน สะสมอื่น ๆ	<ol style="list-style-type: none"> 1. ประเภท / จำนวน / ที่มาและการเก็บรักษาเงินทุนสะสมอื่น ๆ 	<ol style="list-style-type: none"> 1. คณะกรรมการกองทุนหมู่บ้าน 	<ol style="list-style-type: none"> 1. สัมภาษณ์ 2. ศึกษาจากเอกสาร
8. บัณฑิตกองทุนหมู่บ้าน	<ol style="list-style-type: none"> 1. ประวัติส่วนตัว ชื่อ, วุฒิ, การศึกษา, อายุ, เพศ, ภูมิฐานะ สถานภาพการสมรส 2. บทบาทหน้าที่ 	<ol style="list-style-type: none"> 1. บัณฑิตกองทุนหมู่บ้าน 2. คู่มือนักศึกษา 	<ol style="list-style-type: none"> 1. ศึกษาเอง 2. ศึกษาจากเอกสาร
ระดับรายบุคคล			
1. จำนวนเงินกู้ที่ได้รับ	<ol style="list-style-type: none"> 1. จำนวนเงินกู้ที่ได้รับอนุมัติ 	<ol style="list-style-type: none"> 1. สมาชิกกองทุนหมู่บ้านที่ได้รับการอนุมัติกู้เงิน 	<ol style="list-style-type: none"> 1. สัมภาษณ์ตามแบบ บร.11
2. จำนวนเงินลงทุนนอกเหนือจากเงินกู้	<ol style="list-style-type: none"> 1. จำนวนเงินลงทุนนอกเหนือจากเงินกู้ 2. ที่มาของเงินทุน 	<ol style="list-style-type: none"> 1. สมาชิกกองทุนหมู่บ้านที่ได้รับการอนุมัติเงินกู้ 	<ol style="list-style-type: none"> 1. สัมภาษณ์ตามแบบ บร.11 2. สัมภาษณ์เพิ่มเติม
3. ขอบเขตของวัตถุประสงค์การกู้เงิน	<ol style="list-style-type: none"> 1. วัตถุประสงค์การกู้ยืมเงินตามโครงการ 	<ol style="list-style-type: none"> 1. สมาชิกกองทุนหมู่บ้านที่ได้รับอนุมัติเงินกู้ 	<ol style="list-style-type: none"> 1. สัมภาษณ์ตามแบบ บร.11

ตารางที่ 3.2 (ต่อ) ตัวชี้วัด ข้อมูลที่ต้องการ แหล่งข้อมูลและวิธีการเก็บข้อมูลการประเมินปัจจัย

ตัวชี้วัด	ข้อมูลที่ต้องการ	แหล่งข้อมูล	วิธีการเก็บข้อมูล
12. สถานที่ วัสดุ อุปกรณ์ และวัตถุดิบใน การประกอบ อาชีพนั้น	1. สถานที่ในการประกอบ อาชีพ 2. วัสดุอุปกรณ์ในการประกอบ อาชีพ 3. วัตถุดิบที่ใช้ในการประกอบ อาชีพ	1. สมาชิกกองทุน หมู่บ้านที่ได้รับการ อนุมัติเงินกู้	1. สัมภาษณ์
13. ความรู้และ ทักษะในการ ประกอบอาชีพ	1. ความรู้ ความสามารถและ ทักษะที่มีอยู่	1. สมาชิกกองทุน หมู่บ้านที่ได้รับการ อนุมัติเงินกู้	1. สัมภาษณ์ตาม แบบ บร. 11 2. สัมภาษณ์เพิ่มเติม
14. จำนวนแรง งานที่ใช้	1. จำนวนแรงงานที่ใช้ในการ ประกอบอาชีพนั้น	1. สมาชิกกองทุน หมู่บ้านที่ได้รับการ อนุมัติเงินกู้	1. สัมภาษณ์ตาม แบบ บร. 11 2. สัมภาษณ์เพิ่มเติม

ตารางที่ 3.3 ตัวชี้วัดข้อมูลที่ต้องการแหล่งข้อมูลและวิธีการเก็บข้อมูลการประเมินกระบวนการ

ตัวชี้วัด	ข้อมูลที่ต้องการ	แหล่งข้อมูล	วิธีการเก็บข้อมูล
ระดับหมู่บ้าน			
1. การจัดทำระเบียบกองทุนหมู่บ้าน	1. กระบวนการในการจัดทำระเบียบของกองทุนหมู่บ้าน 2. ผู้ที่มีส่วนร่วมในการจัดทำ 3. ปัญหาอุปสรรคที่เกิดขึ้นในการจัดทำ	1. คณะกรรมการกองทุนหมู่บ้าน 2. สมาชิกกองทุนหมู่บ้าน 3. ระเบียบกองทุนหมู่บ้าน	1. สัมภาษณ์ตามแบบบร.4 2. สัมภาษณ์เพิ่มเติมจากคณะกรรมการกองทุนหมู่บ้านและชาวบ้าน
2. การจัดทำเอกสารขอขึ้นทะเบียน	1. กระบวนการในการจัดเอกสารขอขึ้นทะเบียน 2. ผู้ที่มีส่วนร่วมในการจัดทำ 3. ปัญหาอุปสรรคในการจัดทำ	1. คณะกรรมการกองทุนหมู่บ้าน	1. การสัมภาษณ์
3. ระบบบัญชีกองทุน	1. จำนวนเล่มบัญชีที่ได้จัดทำ 2. ชื่อบัญชี เช่น บัญชีลูกหนี้, บัญชีเงินสัจจะ เป็นต้น 3. ความเป็นปัจจุบัน 4. ผู้ที่ได้จัดทำ 5. ปัญหาอุปสรรคที่เกิดขึ้นในการจัดทำ	1. คณะกรรมการกองทุนหมู่บ้าน 2. บัญชีกองทุนหมู่บ้าน	1. สัมภาษณ์ 2. ศึกษาจากเอกสาร
4. กิจกรรมเกี่ยวสมาชิกของกองทุนหมู่บ้าน			
4.1 การเปิดรับสมัคร	1. ช่วงเวลาในการเปิดรับสมัคร 2. ค่าธรรมเนียมในการสมัคร 3. คุณสมบัติผู้สมัคร 4. ปัญหาหรืออุปสรรค	1. คณะกรรมการกองทุนหมู่บ้าน 2. ระเบียบกองทุนหมู่บ้าน	1. สัมภาษณ์ตามแบบ บร.. 4 2. สัมภาษณ์จากคณะกรรมการกองทุนหมู่บ้าน

ตารางที่ 3.3 (ต่อ) ตัวชี้วัดข้อมูลที่ต้องการแหล่งข้อมูลและวิธีการเก็บข้อมูลการประเมินกระบวนการ

ตัวชี้วัด	ข้อมูลที่ต้องการ	แหล่งข้อมูล	วิธีการเก็บข้อมูล
4.2 การหมดสมาชิกภาพ	1. การหมดสมาชิกภาพและเหตุผล	1. คณะกรรมการกองทุนหมู่บ้าน 2. ระเบียบกองทุนหมู่บ้าน	1. สัมภาษณ์ตามแบบ บร. 4 2. สัมภาษณ์เพิ่มเติมจากคณะกรรมการกองทุนหมู่บ้าน 3. ศึกษาจากเอกสาร
4.3 ประเภทสมาชิก	1. การกำหนดประเภทสมาชิกและเหตุผล	1. คณะกรรมการกองทุนหมู่บ้าน	1. สัมภาษณ์
4.4 การทำทะเบียนสมาชิก	1. ความเป็นปัจจุบันในการจัดทำ 2. ปัญหาหรืออุปสรรค	1. เอกสารด้านทะเบียนสมาชิก	1. ศึกษาจากเอกสาร
5. กิจกรรมเกี่ยวกับการกู้เงินกองทุนหมู่บ้าน			
5.1 ขั้นตอนการขอกู้	1. ขั้นตอนในการขอกู้ยืม 2. เอกสารประกอบการขอกู้ 3. ปัญหาหรืออุปสรรค	1. คณะกรรมการกองทุนหมู่บ้าน 2. สมาชิกกองทุนหมู่บ้าน 3. ระเบียบกองทุนหมู่บ้าน	1. สัมภาษณ์ 2. ศึกษาจากเอกสาร

ตารางที่ 3.3 (ต่อ) ตัวชี้วัดข้อมูลที่ต้องการแหล่งข้อมูลและวิธีการเก็บข้อมูลการประเมินกระบวนการ

ตัวชี้วัด	ข้อมูลที่ต้องการ	แหล่งข้อมูล	วิธีการเก็บข้อมูล
5.2 การคัดเลือกผู้กู้	<ol style="list-style-type: none"> 1. หลักเกณฑ์ในการคัดเลือกและเหตุผล 2. วิธีการคัดเลือกและเหตุผล 3. ปัญหาหรืออุปสรรค 	<ol style="list-style-type: none"> 1. คณะกรรมการกองทุนหมู่บ้าน 	<ol style="list-style-type: none"> 1. สัมภาษณ์ตามแบบบร.4 2. สัมภาษณ์เพิ่มเติม
5.3 การโอนเงินให้ผู้กู้	<ol style="list-style-type: none"> 1. ขั้นตอนในการโอนเงิน 2. ปัญหาหรืออุปสรรค 	<ol style="list-style-type: none"> 1. คณะกรรมการกองทุนหมู่บ้าน 2. สมาชิกกองทุนหมู่บ้านที่ได้รับเงินกู้ 3. หลักฐานการโอนเงิน 	<ol style="list-style-type: none"> 1. สัมภาษณ์ 2. ศึกษาจากเอกสาร
5.4 การรับชำระหนี้	<ol style="list-style-type: none"> 1. ขั้นตอนในการรับชำระหนี้ 2. ปัญหาหรืออุปสรรค 	<ol style="list-style-type: none"> 1. คณะกรรมการกองทุนหมู่บ้าน 2. สมาชิกกองทุนหมู่บ้านที่ส่งเงินคืน 3. เอกสารที่ใช้ในการส่งเงินคืน 	<ol style="list-style-type: none"> 1. สัมภาษณ์
6. การส่งเสริมการใช้เงินกู้			
6.1 การแนะนำวิธีทำธุรกิจ	<ol style="list-style-type: none"> 1. ผู้ที่ให้คำแนะนำ 2. ประเด็นที่ให้อำนาจแนะนำ 3. วิธีการแนะนำ 4. จำนวนครั้งในการแนะนำ 	<ol style="list-style-type: none"> 1. คณะกรรมการกองทุนหมู่บ้าน 2. สมาชิกกองทุนหมู่บ้านที่ได้รับเงินกู้ 	<ol style="list-style-type: none"> 1. สัมภาษณ์
6.2 การช่วยหาตลาด	<ol style="list-style-type: none"> 1. ผู้ที่ช่วยเหลือส่งเสริมในการหาตลาด 2. วิธีการในการส่งเสริมการหาตลาด 3. ปัญหาหรืออุปสรรค 	<ol style="list-style-type: none"> 1. คณะกรรมการกองทุนหมู่บ้าน 2. สมาชิกกองทุนหมู่บ้านที่ได้รับเงินกู้ 	<ol style="list-style-type: none"> 1. สัมภาษณ์

ตารางที่ 3.3 (ต่อ) ตัวชี้วัดข้อมูลที่ต้องการแหล่งข้อมูลและวิธีการเก็บข้อมูลการประเมินกระบวนการ

ตัวชี้วัด	ข้อมูลที่ต้องการ	แหล่งข้อมูล	วิธีการเก็บข้อมูล
7. การตรวจสอบการใช้จ่ายเงินกู้	<ol style="list-style-type: none"> 1. ผู้ที่ทำการตรวจสอบ 2. วิธีในการตรวจสอบ 3. จำนวนครั้งในการตรวจสอบ 4. ปัญหาหรืออุปสรรค 	<ol style="list-style-type: none"> 1. คณะกรรมการกองทุนหมู่บ้าน 2. สมาชิกกองทุนหมู่บ้านที่ได้รับเงินกู้ 	<ol style="list-style-type: none"> 1. สัมภาษณ์
8. การจัดทำรายงานและเผยแพร่ผลของการดำเนินงาน	<ol style="list-style-type: none"> 1. ประเภทรายงานที่จัดทำขึ้น 2. ประเภทของผลงานที่ได้มีการเผยแพร่ 3. ปัญหาอุปสรรค 	<ol style="list-style-type: none"> 1. คณะกรรมการกองทุนหมู่บ้าน 2. สมาชิกและชาวบ้าน 3. เอกสารการจัดทำรายงาน 	<ol style="list-style-type: none"> 1. สัมภาษณ์ 2. สังเกต 3. ศึกษาจากเอกสาร
9. การจัดสรรผลประโยชน์ต่างๆ	<ol style="list-style-type: none"> 1. สัดส่วนในการจัดสรรผลประโยชน์และเหตุผล 	<ol style="list-style-type: none"> 1. คณะกรรมการกองทุนหมู่บ้าน 2. ระเบียบกองทุนหมู่บ้าน 	<ol style="list-style-type: none"> 1. สัมภาษณ์ 2. ศึกษาจากเอกสาร
10. การสร้างเครือข่ายการเรียนรู้โดยบัณฑิตกองทุนหมู่บ้าน	<ol style="list-style-type: none"> 1. ประเภทเครือข่ายการเรียนรู้ 2. วิธีการสร้างเครือข่าย 3. ความพึงพอใจของผู้เข้าร่วมเครือข่าย 4. ประโยชน์ที่ได้รับจากการสร้างเครือข่าย 5. ปัญหาหรืออุปสรรค 	<ol style="list-style-type: none"> 1. คณะกรรมการกองทุนหมู่บ้าน 2. บัณฑิตกองทุนหมู่บ้าน 3. สมาชิกกองทุนหมู่บ้าน 	<ol style="list-style-type: none"> 1. สัมภาษณ์ 2. สังเกตโดยแบบมีส่วนร่วม
ระดับรายบุคคล			
1. การใช้จ่ายเงินกู้	<ol style="list-style-type: none"> 1. รายละเอียดเกี่ยวกับค่าใช้จ่ายเงิน 	<ol style="list-style-type: none"> 1. สมาชิกกองทุนหมู่บ้านที่ได้รับการอนุมัติเงินกู้ 2. บัญชีการใช้จ่าย 	<ol style="list-style-type: none"> 1. สัมภาษณ์ตามแบบ บร.11 2. ศึกษาจากเอกสาร 3. สัมภาษณ์เพิ่มเติม
2. การหาความรู้เพิ่มเติม	<ol style="list-style-type: none"> 1. วิธีการหาความรู้เพิ่มเติม 	<ol style="list-style-type: none"> 1. สมาชิกกองทุนหมู่บ้าน 	<ol style="list-style-type: none"> 1. สังเกตจากการเสวนาตามแบบ บร.6

ตารางที่ 3.3 (ต่อ) ตัวชี้วัดข้อมูลที่ต้องการแหล่งข้อมูลและวิธีการเก็บข้อมูลการประเมินกระบวนการ

ตัวชี้วัด	ข้อมูลที่ต้องการ	แหล่งข้อมูล	วิธีการเก็บข้อมูล
13. การหาตลาด	1. วิธีการหาตลาด 2. ผู้ที่ช่วยเหลือหรือส่งเสริมแนะนำในการหาตลาด	1. สมาชิกกองทุนหมู่บ้านที่ได้รับการอนุมัติเงินกู้ 2. บัญชีการใช้จ่ายเงินกู้	1. สัมภาษณ์ 2. ศึกษาจากเอกสาร

ตารางที่ 3.4 ตัวชี้วัด ข้อมูลที่ต้องการ แหล่งข้อมูลและวิธีการเก็บข้อมูลการประเมินผลผลิต

ตัวชี้วัด	ข้อมูลที่ต้องการ	แหล่งข้อมูล	วิธีการเก็บข้อมูล
ระดับหมู่บ้าน			
1. จำนวนของสมาชิกกองทุน	1. จำนวนสมาชิกเดิม 2. สมาชิกที่มีการเพิ่มขึ้น/ลดลง 3. เหตุที่สมาชิกเพิ่มขึ้น / ลดลง	1. คณะกรรมการกองทุนหมู่บ้าน 2. ทะเบียนสมาชิกกองทุนหมู่บ้าน	1. สัมภาษณ์ตามแบบ บร.4 2. สัมภาษณ์เพิ่มเติม 3. ศึกษาจากเอกสาร
2. จำนวนผู้ได้เงินกู้	1. จำนวนครั้งที่มีอนุมัติเงินกู้ 2. จำนวนผู้ยื่นกู้และผู้ให้กู้ 3. จำนวนผู้ที่ได้รับอนุมัติให้เงินกู้	1. คณะกรรมการกองทุนหมู่บ้าน 2. บัญชีคุมลูกหนี้	1. สัมภาษณ์ตามแบบ บร.4 2. ศึกษาจากเอกสาร
3. ยอดเงินที่ปล่อยให้กู้	1. ยอดเงินที่ให้กู้มีผู้มาขอและยอดเงินที่ได้รับอนุมัติแต่ละครั้ง 2. ยอดเงินรวมที่ได้อนุมัติให้กู้ 3. ยอดเงินกู้ที่ได้รับอนุมัติ	1. คณะกรรมการกองทุนหมู่บ้าน 2. บัญชีคุมลูกหนี้	1. สัมภาษณ์ตามแบบ บร.4 2. ศึกษาจากเอกสาร
4. จำนวนผู้ชำระคืนตามกำหนดเวลา (ในขณะนี้ยังไม่ถึงเวลาชำระคืนเงินกู้)	1. จำนวนผู้ชำระคืนตามกำหนด (พ.ย. 45) 2. จำนวนผู้ที่ไม่ชำระคืนตามกำหนดและเหตุผล 3. การแก้ไขปัญหาเมื่อผู้ที่ไม่ชำระคืนตามกำหนด	1. คณะกรรมการกองทุนหมู่บ้าน 2. บัญชีคุมลูกหนี้	1. สัมภาษณ์ตามแบบ บร. 4 2. สัมภาษณ์เพิ่มเติม 3. ศึกษาจากเอกสาร

ตารางที่ 3.4 (ต่อ) ตัวชี้วัด ข้อมูลที่ต้องการ แหล่งข้อมูลและวิธีการเก็บข้อมูลการประเมินผลผลิต

ตัวชี้วัด	ข้อมูลที่ต้องการ	แหล่งข้อมูล	วิธีการเก็บข้อมูล
5. ยอดเงินที่มี การชำระคืน	1. ยอดเงินที่ชำระคืนจำแนกเป็น เงินต้น, ดอกเบี้ย, ค่าปรับ	1. คณะกรรมการ กองทุนหมู่บ้าน 2. บัญชีเงินฝาก กองทุนเงินสะสม	1. สัมภาษณ์ 2. ศึกษาจากเอกสาร
6. กองทุนเงิน สะสม	1. ยอดเงินกองทุนสะสม 2. การใช้ประโยชน์จากกองทุน เงินสะสม	1. คณะกรรมการ กองทุนหมู่บ้าน 2. บัญชีเงินฝาก กองทุนเงินสะสม	1. สัมภาษณ์ 2. ศึกษาจากเอกสาร
6. การใช้เงิน ที่ได้ตามวัตถุประสงค์	1. จำนวนผู้ที่ใช้เงินตามวัตถุประสงค์ ของโครงการ 2. จำนวนผู้ที่ใช้เงินไม่เป็นไป ตามวัตถุประสงค์ของโครงการ 3. เหตุผลที่ไม่ใช้เงินตามวัตถุประสงค์ ของโครงการ	1. คณะกรรมการ กองทุนหมู่บ้าน	1. สัมภาษณ์กรรมการ ผู้ตรวจสอบ
7. ทักษะคติ ของชุมชนที่มี ต่อกองทุน หมู่บ้าน	1. ทักษะคติต่อกรรมการกองทุน หมู่บ้านในเชิงบวกและลบ 2. ทักษะคติต่อกองทุน 1 ล้าน บาทในเชิงบวกและลบ	1. คณะกรรมการ กองทุนหมู่บ้าน 2. สมาชิกกองทุน หมู่บ้านและชาวบ้าน	1. สัมภาษณ์ตาม แบบ บร.9 2. สัมภาษณ์เพิ่มเติม
9. เกิดเครือข่าย องค์กรการ เรียนรู้(หลังจาก ทำตามข้อ 10)	1. ประเภทเครือข่ายที่เกิดขึ้น 2. กิจกรรมของเครือข่ายที่เกิดขึ้นมา 3. ปัจจัยที่ก่อให้เกิดองค์กร เครือข่ายการเรียนรู้	1. บัณฑิตกองทุน หมู่บ้าน	1. รายงานของการ ปฏิบัติงานบัณฑิต ของกองทุนหมู่บ้าน (ผู้วิจัย)
10. การเรียนรู้ เพื่อพึ่งพาตัว เองได้	1. ประสบการณ์หรือการเรียนรู้ จากการดำเนินงานกองทุน 2. ประสบการณ์หรือการเรียนรู้ จากการเป็นสมาชิกกองทุน	1. คณะกรรมการ กองทุนหมู่บ้าน 2. สมาชิกกองทุน หมู่บ้าน	1. สัมภาษณ์ตามแบบ บร. 10

ตารางที่ 3.4 (ต่อ) ตัวชี้วัด ข้อมูลที่ต้องการ แหล่งข้อมูลและวิธีการเก็บข้อมูลการประเมินผลผลิต

ตัวชี้วัด	ข้อมูลที่ต้องการ	แหล่งข้อมูล	วิธีการเก็บข้อมูล
11. ความเข้มแข็งชุมชนเกิดจากกองทุนหมู่บ้าน	<ol style="list-style-type: none"> 1. ความสามัคคี 2. ความซื่อสัตย์ 3. การช่วยเหลือซึ่งกันและกัน 4. การยกย่องคนทำความดี 5. เปิดโอกาสในการหาความรู้ได้เพิ่มเติมขึ้น 6. จำนวนครอบครัวที่มีอาชีพเลี้ยงตัวเองได้ 7. ครอบครัวอบอุ่นรักใคร่ปรองดองกัน 8. การรวมกลุ่ม 9. การประชุม / เสวนาอย่างสม่ำเสมอ 10. การช่วยเหลือผู้ด้อยโอกาส 11. มีผู้นำที่มีคุณธรรมยุติธรรม 12. การจัดทำแผนงานแก้ปัญหาเกี่ยวกับชุมชน 13. ตัวชี้วัดความเข้มแข็งของชุมชนตามทัศนคติของหมู่บ้าน 	<ol style="list-style-type: none"> 1. คณะกรรมการกองทุนหมู่บ้าน 2. สมาชิกกองทุนหมู่บ้านและชาวบ้าน 	<ol style="list-style-type: none"> 1 สัมภาษณ์ตามแบบ บร.2 และ บร.7 2. สังเกต
ระดับรายบุคคล			
1. ผลตามวัตถุประสงค์ของการกู้			
1.1 ผลโดยตรง	1. ผลของการใช้เงินได้ตามวัตถุประสงค์ของโครงการ	<ol style="list-style-type: none"> 1. สมาชิกกองทุน 2. คณะกรรมการ 	<ol style="list-style-type: none"> 1. สัมภาษณ์ 2. สังเกต
1.2 ผลทางอ้อม	1. การยอมรับจากชุมชนและชาวบ้าน	<ol style="list-style-type: none"> 1. สมาชิกกองทุนหมู่บ้านและชาวบ้าน 	<ol style="list-style-type: none"> 1. จัดเวทีตามแบบ บร.10

3.2 ประชากรและกลุ่มตัวอย่าง

ในการประเมินผลที่เกิดจากโครงการและผลประโยชน์ที่ได้รับจากโครงการ กำหนดหน่วยในการวิเคราะห์ ประชากรและการสุ่มตัวอย่างไว้ ดังนี้

1. หน่วยในการวิเคราะห์ ประกอบด้วย

1) กองทุนหมู่บ้าน

2) ชาวบ้านที่เป็นสมาชิกกลุ่มกองทุนหมู่บ้าน และชาวบ้านที่ไม่ได้เป็นสมาชิกกลุ่มกองทุนหมู่บ้าน

2. ประชากร

1) ชาวบ้านที่เป็นสมาชิกกลุ่มกองทุนหมู่บ้าน และชาวบ้านที่ไม่ได้เป็นสมาชิกกลุ่มกองทุนหมู่บ้านที่อยู่ในหมู่บ้าน

2) ชาวบ้านที่กู้เงินกองทุนหมู่บ้าน

3. การสุ่มตัวอย่าง

1) สึกขากลุ่มเป้าหมายในโครงการกองทุนหมู่บ้าน (คณะกรรมการ / ผู้กู้)

2) ชาวบ้านที่เป็นสมาชิกของกองทุนหมู่บ้าน และชาวบ้านที่ไม่ได้เป็นสมาชิกกลุ่มกองทุน โดยการสุ่มแบบง่าย

3.3 วิธีการเก็บรวบรวมข้อมูล

ข้อมูลที่ใช้ในการวิเคราะห์ตามประเด็นที่กำหนด โดยมีแหล่งที่มาและการจัดเก็บไว้ ดังนี้

1. ได้จากข้อมูลที่มีอยู่แล้ว เช่น

1) ข้อมูล จปฐ.

2) เอกสารโครงการ

3) ทะเบียน บัญชี ระเบียบกองทุนหมู่บ้าน

2. ได้จากการสัมภาษณ์ชาวบ้านที่เป็นสมาชิกของกองทุนหมู่บ้าน และที่ไม่ได้เป็นสมาชิก ผู้นำท้องถิ่น คณะกรรมการฝ่ายต่างๆ โดยวัดทัศนคติการแสดงความคิดเห็นของชาวบ้าน โดยการสัมภาษณ์ สัมผัส และการใช้แบบสอบถาม

3.4 เครื่องมือที่ใช้ในการประเมินโครงการ

ซึ่งเครื่องมือที่ใช้ในการเก็บรวบรวมข้อมูล เกี่ยวข้องกับการประเมินโครงการกองทุนหมู่บ้าน ได้แก่ แบบรายงานต่างๆ (บร.) และการเก็บข้อมูลอื่นๆ เพิ่มเติม เครื่องมือที่ใช้ในการประเมินโครงการของกองทุนหมู่บ้าน มีดังนี้

- แบบรายงาน บร.1 (แบบเก็บข้อมูลบริบทชุมชนหมู่บ้าน โดยวิธีสัมภาษณ์และศึกษาจากเอกสาร, จปฐ.)
- แบบรายงาน บร.2 (แบบเก็บข้อมูลตัวชี้วัดความเข้มแข็งของชุมชน โดยจากการสัมภาษณ์ประชาชนในพื้นที่เป้าหมาย จำนวนร้อยละ 50 ของจำนวนครอบครัวที่มีอยู่)
- แบบรายงาน บร.3 (ศึกษาความเข้าใจเกี่ยวกับโครงการกองทุนหมู่บ้าน ตามทัศนคติของสมาชิกในชุมชนหมู่บ้าน โดยการสัมภาษณ์กรรมการกองทุนผู้นำชุมชนและประชาชนโดยทั่วไป)
- แบบรายงาน บร.4 (แบบรายงานการปฏิบัติงานรายเดือน จากเอกสารกองทุนและสัมภาษณ์กรรมการ)
- แบบรายงาน บร.5 (แบบรายงานผลการจัดเวทีบริหารจัดการกองทุนหมู่บ้าน โดยนำกรรมการกองทุนหมู่บ้านหรือผู้นำหมู่บ้าน ชุมชน ตำบล)
- แบบรายงาน บร.6 (แบบรายงานผลการจัดเวทีกลุ่มผู้กู้เงินจากกองทุนหมู่บ้าน โดยจัดแบบไม่เป็นทางการ โดยนำกลุ่มอาชีพเดียวกันมาแลกเปลี่ยนประสบการณ์กัน)
- แบบรายงาน บร.7 (แบบรายงานการสัมภาษณ์ เพื่อค้นหาตัวชี้วัดความเข้มแข็งของชุมชนในทัศนคติของประชาชน)
- แบบรายงาน บร.8 (โครงการเศรษฐกิจชุมชนหนึ่งผลิตภัณฑ์หนึ่งตำบล)
- แบบรายงาน บร.9 (แบบบันทึกการสัมภาษณ์ (ประเด็นการสัมภาษณ์เรื่องสมาชิกในหมู่บ้านมีส่วนร่วม โดยการออกเสียงคัดเลือกกรรมการกองทุนหมู่บ้านอย่างไร ศึกษาการทำบัญชีกองทุนหมู่บ้านและชุมชนเมือง ทัศนคติที่มีต่อการติดตามประเมินผล โครงการต่าง ๆ ว่าคิดอย่างไร เห็นด้วยหรือไม่กับการติดตาม การติดตามมีประโยชน์หรือไม่)
- แบบรายงาน บร.10 (แบบสรุปบทเรียนชุมชนหมู่บ้าน)
- แบบรายงาน บร.11 (แบบศึกษาเจาะลึกรายกรณี)
- แบบรายงาน บร.12 (วิเคราะห์จัดทำแผนแม่บทชุมชน)

3.5 การเก็บรวบรวมข้อมูล

ผู้วิจัยใช้วิธีการเก็บรวบรวมข้อมูลจากกลุ่มประชากรที่ได้ศึกษา โดยวิธีการสัมภาษณ์ ตั้งเขตและการใช้แบบสอบถาม ดังนี้

1. โดยการสนทนากลุ่มกับคณะกรรมการกองทุนหมู่บ้าน และสมาชิกผู้กู้เงินกองทุนหมู่บ้าน และชาวบ้านที่ไม่เป็นสมาชิกกองทุนหมู่บ้าน

2. โดยการสัมภาษณ์หัวหน้าครอบครัวในหมู่บ้าน ที่เป็นสมาชิกกองทุนและไม่เป็นสมาชิกกองทุนหมู่บ้าน

3.6 การวิเคราะห์ข้อมูล

1. ข้อมูลเชิงคุณภาพได้จากหัวข้อสนทนาประกอบการศึกษาข้อมูลเชิงคุณภาพด้วยการสนทนา ผู้กู้เงินกองทุนหมู่บ้าน คณะกรรมการบริหารกองทุนหมู่บ้าน คณะกรรมการฝ่ายต่างๆ สมาชิกกองทุนหมู่บ้านและชาวบ้านที่ไม่ได้เป็นสมาชิกกองทุน ตามประเด็นที่จะประเมิน โดยวัดทัศนคติ การแสดงความคิดเห็นของชาวบ้าน โดยวิธีการสัมภาษณ์ สังเกต และการใช้แบบสอบถาม

2. ข้อมูลเชิงปริมาณ จะอาศัยวิธีการทางสถิติประกอบการวิเคราะห์ เช่น ตารางแจกแจงความถี่ อัตราส่วนร้อยละ ค่าเฉลี่ย เป็นข้อมูลที่สามารถเก็บรวบรวมได้เป็นตัวเลขอย่างชัดเจน ได้แก่ จำนวนครอบครัวในหมู่บ้าน จำนวนสมาชิกในครอบครัว จำนวนเพศในหมู่บ้าน เป็นต้น



บทที่ 4

ผลการติดตามการประเมินโครงการ

4.1 ผลการประเมินบริบทชุมชน

1. บริบทระดับประเทศ

ความยากจนมักจะวัดจากสภาพสังคม เศรษฐกิจและแบบแผนของการดำเนินชีวิตของแต่ละสังคม ความยากจนอาจจะหมายถึงสภาพการดำรงชีวิตของบุคคล ซึ่งมีรายได้ไม่เพียงพอกับรายจ่ายไม่สามารถจะหาปัจจัยมาบำบัดความต้องการได้เพียงพอ ทั้งทางด้านร่างกาย และจิตใจ จนเป็นเหตุให้บุคคลนั้น มีสภาพความเป็นอยู่ต่ำกว่าระดับมาตรฐานที่สังคมวางไว้ ภาวะความยากจนเป็นปรากฏการณ์ที่เกิดขึ้นทั่วไป ในประเทศกำลังพัฒนาอย่างประเทศไทย ความยากจนเป็นปัญหาที่ต้องให้ความสำคัญและให้ความเอาใจใส่ในการเร่งแก้ปัญหา

2. บริบทระดับท้องถิ่น

ประวัติความเป็นมาของหมู่บ้าน ประมาณ พ.ศ. 2435 บ้านมะเกลือเก่าเกิดความแออัดหลังคาเรือนเพิ่มขึ้น การทำมาหากินก็เริ่มลำบากมากขึ้น จึงได้ปรึกษากันเพื่อจะแยกย้ายไปประกอบอาชีพในแหล่งที่อุดมสมบูรณ์ จึงได้ปรึกษากันเพื่อจะแยกย้ายกันไปประกอบอาชีพในแหล่งที่อุดมสมบูรณ์ บางพวกอพยพไปอยู่ต่างอำเภอ ต่างจังหวัด บางพวกขยับขยายไปในป่าลึก ได้มีชาวบ้าน 9 ครอบครัว ประกอบด้วย นายเจ๊กและนายแดง เทียโคตร 2 พี่น้อง, นายคุ้ม คู่มวิไล, นายแสง ลีจันทิก, นายมิ่ง มุ่งจันทิก, นายสังข์ เกียวจันทิก, นายคง โปรงจันทิก, นายนา เดชจันทิกและนายบุญมี พร้อมจันทิก ได้มาทำกินอยู่บริเวณชานบึงเซทุม เป็นแหล่งเก็บน้ำที่กว้างใหญ่ ประมาณ 10,000 ไร่ ซึ่งเป็นแหล่งเพาะพันธุ์ปลาน้ำจืดธรรมชาติที่ใหญ่โตในท้องถิ่น รอบ ๆ บึงเป็นป่าดงดิบเต็มไปด้วยไม้เบญจพันธุ์ต่าง ๆ เช่น ไม้เต็งรัง มะค่าแต่ ประดู่ มะค่าโมง ทองหลาง ทองกวาว จีว ที่มากที่สุดคือไม้กระทุ่ม บึงนี้ได้นามว่า “บึงเซทุม” นอกจากนี้ก็มีป่าหญ้า ป่าพง ป่าอ้อ แฝกและหญ้าคาเต็มไปหมด เป็นที่อาศัยของสัตว์ป่านานาชนิด

ต่อมาทางรถไฟสร้างถึงเมืองโคราช ในปี พ.ศ. 2441 ซึ่งอยู่ใกล้ชานบึงเซทุม ประมาณ 150 เมตร ให้ชื่อว่าเป็นบ้านน้อย หมู่บ้านมีทางรถไฟผ่านสะดวก การทำนาได้ผลดี จึงได้มีการตั้งชื่อ “บ้านถนนนาดี” ต่อมาทางราชการได้ตั้งให้เป็นหมู่บ้าน เป็นหมู่บ้านที่ 1 (ปัจจุบันได้เปลี่ยนเป็นหมู่บ้านที่ 9) ตำบลกุดน้อย อำเภอจันทิก(ปัจจุบันอำเภอสีคิ้ว) จังหวัด

นครราชสีมา และได้แต่งตั้งให้นายสังข์ เกียวจันทิก เป็นผู้ใหญ่บ้านคนแรก ปัจจุบันหมู่บ้านถนนนาคี มีอายุประมาณ 103 ปี

1) สภาพปัจจุบัน จำนวน 9 ครอบครัวยุทธที่อพยพมาตั้งถิ่นฐานในหมู่บ้านถนนนาคี และครอบครัวต่าง ๆ ที่อพยพมาก็ตั้งใจประกอบอาชีพด้วยความซื่อสัตย์ สุจริต ขยันหมั่นเพียร มีความสามัคคีเป็นอย่างดีเกิดลูกเกิดหลานเจริญวัยใหญ่โต สืบสกุลมาด้วยความสงบสุข ปัจจุบันนี้ประกอบด้วย 96 ครอบครัวยุทธ ประชากรทั้งหมด 365 คน เป็นชาย 172 คน หญิง 193 คน (ข้อมูลจปฐ.หมู่บ้านเมื่อเดือนธันวาคม พ.ศ. 2544)

ตารางที่ 4.1 แสดงช่วงอายุของประชากร หมู่บ้านถนนนาคี ประจำปี 2544

อายุ (ปี)	จำนวน (ราย)
น้อยกว่า 3 ปี	8
4-6	32
7-12	45
12-14	4
15-18	2
19-50	65
51-60	126
61 ปีขึ้นไป	83
รวม	365

1. อาณาเขตติดต่อ อาณาเขตติดต่อทำเลที่ตั้งหมู่บ้านอยู่บนพื้นที่ราบสูงห่างจากที่ว่าการอำเภอสีคิ้ว ประมาณ 6 กิโลเมตร ห่างจากที่ว่าการอำเภอสูงเนิน ประมาณ 5 กิโลเมตร การคมนาคมมี 2 ทางคือทางรถไฟที่สถานีโคกสะอาด และทางถนนมิตรภาพ จากหมู่บ้านมะเกลือใหม่ผ่านหมู่บ้านโคกสะอาดเป็นถนนลาดยางสลับกับถนนลูกรัง ถึงหมู่บ้านถนนนาคี ประมาณ 3 กิโลเมตร ล้อมรอบด้วยทุ่งนา ไร่ ไร่นา สงบ การประกอบอาชีพเกษตรกรรมเป็นหลัก มีคลองชลประทานเป็นแหล่งน้ำที่สำคัญ

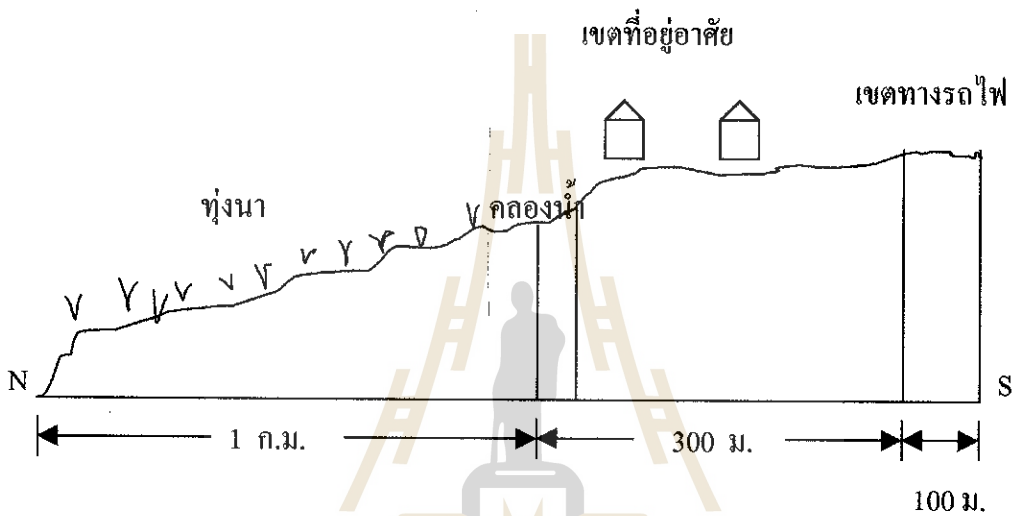
- ทิศเหนือ จรดหมู่บ้านหัวสระ ต.กุดน้อย อ.สีคิ้ว จ.นครราชสีมา และหมู่บ้านแก่นท้าว ต.เสมา อ.สูงเนิน จ.นครราชสีมา

- ทิศใต้ จรดหมู่บ้านโคกสะอาด ต.สีคิ้ว จ.นครราชสีมา

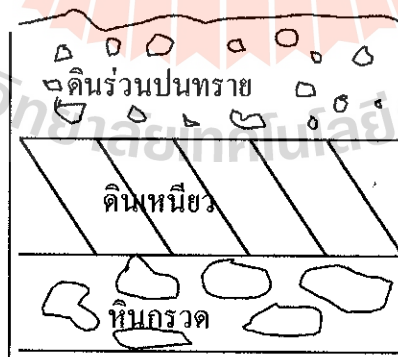
- ทิศตะวันออก จรดหมู่บ้านคลองขวาง ต.เสมา อ.สูงเนิน จ.นครราชสีมา

- ทิศตะวันตก จรด ต.สีคิ้ว อ.สีคิ้ว จ.นครราชสีมา

2. สภาพที่ดิน ลักษณะพื้นดินชั้นบนเป็นดินร่วนปนทราย ชั้นกลางเป็นดินเหนียว และชั้นล่างเป็นหินกรวด ซึ่งสภาพพื้นดินเหมาะแก่การเพาะปลูกพืชพันธุ์ทางการเกษตร นานา ประเภท อาทิเช่น ข้าว ถั่วเขียว และพืชผักสวนครัวต่างๆ พื้นที่ค่อนข้างอุดมสมบูรณ์ เนื่องจากมีแหล่งน้ำล้อมรอบหมู่บ้าน



แผนภาพที่ 4.1 สภาพระดับที่ดิน



แผนภาพที่ 4.2 ระดับของชั้นดินต่างๆ

3. ป่าไม้และพื้นที่สาธารณะ พื้นที่ของหมู่บ้านเป็นที่ราบสูง พืชในบริเวณนี้ประกอบด้วย ต้นไม้เล็ก ป่าละเมาะ ไม้ยืนต้น อาทิเช่น มะม่วง สะเดา มะขาม ไม้พืชมวนต่างๆ

4. แหล่งน้ำที่สำคัญของชุมชน คือ สระน้ำที่ใช้ทำน้ำประปาภายในหมู่บ้านมีใช้เพียงพอดลอดปี หากน้ำเหลือน้อยลงไม่เพียงพอการทำน้ำประปา ก็สามารถที่จะขอความร่วมมือจากกรมชลประทานที่มีคลองส่งน้ำผ่านหมู่บ้านทางทิศเหนือ เพื่อเปิดประตูน้ำให้ไหลเข้าสู่สระน้ำได้ และคลองน้ำที่สามารถใช้ทำการเพาะปลูกพืชทางการเกษตรได้เกือบตลอดปี คือ

- ทิศเหนือ มี คลองยาง
- ทิศใต้ มี ลำห้วยคลองตุม คลองห้วยหนองโคก
- ทิศตะวันออก มี ลำห้วยไผ่
- ทิศตะวันตก มี คลองห้วยตะคร้อและห้วยม่วง

5. ระบบสาธารณูปโภค

- ไฟฟ้า ได้รับการให้บริการจากการไฟฟ้าส่วนภูมิภาค อ.สีคิ้ว จ.นครราชสีมา เมื่อปี พ.ศ. 2520

- โทรศัพท์ มีการบริการโทรศัพท์ประจำหมู่บ้าน จำนวน 1 เครื่อง ตั้งอยู่บ้านเลขที่ 29/2 และตู้โทรศัพท์สาธารณะ จำนวน 1 ตู้ ซึ่งตั้งอยู่กลางหมู่บ้าน

- น้ำประปา เป็นการทำน้ำประปาภายในหมู่บ้านกันเอง โดยการใช้น้ำจากสระน้ำของวัดถนนนาดีศรีรัตนวราราม เมื่อปี พ.ศ. 2526

- ถนนทางเข้าหมู่บ้านและภายในหมู่บ้าน เป็นถนนลูกรังและถนนคอนกรีตสามารถเดินทางโดยรถไฟได้อีกทางหนึ่ง ซึ่งต้องใช้บริการจากสถานีโลกสะอาด ทางทิศตะวันตกของหมู่บ้านประมาณ 1 กิโลเมตร

6. การศึกษา

1. โรงเรียนระดับประถมศึกษาในหมู่บ้านชื่อ โรงเรียนบ้านนาดีศรีสะอาด มีครู 7 คน ตั้งเมื่อ พ.ศ. 2499

2. โรงเรียนในหมู่บ้านถนนนาดีมีครูทั้งหมด 7 คน จบการศึกษาต่ำกว่าปริญญาตรี 1 คน ปริญญาตรี 6 คน ครูที่มีอายุ 30 ปี ขึ้นไปมี 7 คน

3. โรงเรียนในหมู่บ้านถนนนาดีมีครูที่สอนจบวิชา ดังนี้

วิชาเอก การประถมศึกษา	จำนวน 2 คน
วิชาเอก ปฐมวัย	จำนวน 1 คน
วิชาเอก คหกรรม	จำนวน 2 คน
วิชาเอก ภาษาไทย	จำนวน 1 คน
วิชาเอก สังคมศึกษา	จำนวน 1 คน

4. จำนวนนักเรียนในโรงเรียนระดับอนุบาล ชั้นประถม

ตารางที่ 4.2 ร้อยละของจำนวนนักเรียนในโรงเรียนบ้านถนนนาดี

ระดับชั้น	จำนวนนักเรียน	ร้อยละ
อนุบาล 1	20	22.74
อนุบาล 2	10	11.36
ประถม 1	19	21.59
ประถม 2	7	7.95
ประถม 3	10	11.36
ประถม 4	7	7.95
ประถม 5	6	6.82
ประถม 6	9	10.23
รวม	88	100

5. มีสมาชิกในหมู่บ้านที่ไปศึกษานอกหมู่บ้าน รวม 37 คน คือ

ระดับประถมศึกษา	12	คน
ระดับมัธยมศึกษา	16	คน
นักศึกษาผู้ใหญ่	1	คน
สูงกว่าระดับมัธยมศึกษา	8	คน

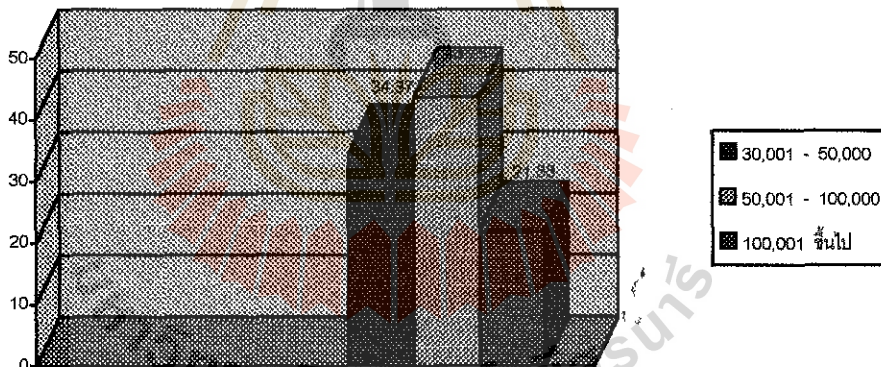
2) ด้านเศรษฐกิจทั้งหมู่บ้านประชากรในหมู่บ้านยึดอาชีพเกษตรกรรม ผลผลิตส่วนใหญ่ได้จากการทำนาข้าว และถั่วเขียว ซึ่งมีรายได้ตามช่วงฤดูกาลเก็บเกี่ยวเท่านั้น การประกอบอุตสาหกรรมในครัวเรือน การเลี้ยงสัตว์การทำประมง รับจ้างตามบริษัทเอกชนและโรงงาน ลักษณะหมู่บ้านไม่มีทางสัญจรสายหลัก จึงไม่เหมาะกับการค้าขายนัก มีเพียงร้านค้าของชำภายในหมู่บ้าน 2-3 ร้าน รายได้โดยเฉลี่ยของประชากรในหมู่บ้านต่อครัวเรือน 28,000 บาทต่อปี

1. มีพื้นที่ทำการเกษตร 900 ไร่ เป็นที่นา 880 ไร่ เป็นที่สวน 20 ไร่

2. ราษฎรในหมู่บ้านออกไปขายแรงงานต่างถิ่น จำนวน 40 ครอบครัว มีจำนวน 60 คน ทุกคนที่ไปทำงานส่งเงินเข้าหมู่บ้านรวมทั้งหมดประมาณปีละประมาณ 10,000,000 บาท รายได้ของประชาชนในหมู่บ้านต่อปีในแต่ละครอบครัว โดยสรุปได้ดังตารางที่ 4.3

ตารางที่ 4.3 ร้อยละของรายได้ของประชาชนในหมู่บ้านถนนนาดี

ช่วงของรายได้ (บาท/ปี)	ร้อยละ	จำนวนครอบครัว
1,000 - 5,000	-	-
5,001 - 10,000	-	-
10,001 - 20,000	-	-
20,001 - 30,000	-	-
30,001 - 50,000	34.37	33
50,001 - 100,000	43.75	42
100,001 ขึ้นไป	21.88	21
รวม	100	96



แผนภาพที่ 4.3 แผนภูมิร้อยละของรายได้ของประชาชนในหมู่บ้านถนนนาดี

3) ด้านวัฒนธรรม

1. เครื่องญาติ เดิมลักษณะครอบครัวเป็นครอบครัวขยาย ประชากรในหมู่บ้านอยู่กันในระบบเครือญาติ แต่ในปัจจุบันวัยหนุ่มสาวมักเดินทางไปทำงานต่างถิ่น ทำให้การขยายครัวเรือนค่อนข้างมีจำนวนลดน้อยลง เมื่อเทียบกับสมัยก่อน

2. วัดและประเพณี ชาวบ้านถนนนาดีเป็นชาวพุทธที่นับถือพระพุทธศาสนา วัดแรกที่ตั้งขึ้นคือ วัดสระมะขาม ตั้งอยู่ทางทิศเหนือหมู่บ้าน ซึ่งชาวบ้านเรียกทิศนี้ว่าต้นปลายดิน

เพราะชาวบ้านนอนหันเข้ามาทางวัด ถือว่าเป็นอัปมงคล จึงเลิกสร้างมาสร้างวัดใหม่ทางทิศใต้ หมู่บ้าน และตั้งชื่อวัดถนนนาดีศรีรัตนวาราม เป็นที่ยึดเหนี่ยวของชุมชนในหมู่บ้าน

- ประเพณีที่สำคัญและหาได้ยากในท้องถิ่นอื่น ประเพณีโลงข่วงหรือเรียกว่าเป็นการฟ้อนรำเพื่อเซ่นไหว้บรรพบุรุษ ซึ่งจะกระทำในช่วงเดือนห้าของทุกปี
- ประเพณีเทศน์มหาชาติ จะกระทำในช่วงเดือนสามของทุกปี
- ประเพณีที่สำคัญทางพระพุทธศาสนา เช่น วันเข้าพรรษา วันออกพรรษา

4.2 ผลการประเมินโครงการโดยภาพรวม

1. ผลการประเมินระบบการบริหารจัดการและแนะนำส่งเสริมผู้รู้

1) นโยบายของรัฐบาลเกี่ยวกับโครงการกองทุนหมู่บ้านและชุมชนเมืองแห่งชาติ จากการสัมภาษณ์และเปิดเวทีชาวบ้านในหมู่บ้านพบว่า มีทัศนคติที่ดีต่อนโยบายเพื่อที่จะกระตุ้นเศรษฐกิจจากฐานราก ทำให้เกิดการประกอบอาชีพที่ดีขึ้น

2) เงินหนึ่งล้านบาทที่ทางรัฐบาลจัดสรรให้ ได้รับเงินโอนเมื่อวันที่ 24 กันยายน 2544 จำนวน 1 ล้านบาท เลขบัญชีธนาคารกองทุนเงินล้าน 06-4307-20-064102-5 เลขบัญชีธนาคารเงินสะสมกองทุน 06-4307-20-064103-4 ทำให้เกิดการกระจายรายได้เข้าสู่หมู่บ้าน ทำให้เกิดการสร้างงาน สร้างรายได้ เพื่อเป็นทุนในการประกอบอาชีพ

3) คณะกรรมการกองทุนหมู่บ้านถนนนาดี ที่ได้รับการเลือกตั้งเข้ามาปฏิบัติหน้าที่ เป็นที่ยอมรับของชาวบ้าน โดยเลือกตั้งครั้งแรก เมื่อวันที่ 22 มิถุนายน 2544 วิธีการคัดเลือกเปิดเวทีประชาคม มีครัวเรือนเข้าร่วม 77 ครัวเรือน ได้คณะกรรมการจำนวน 9 คน ดังนี้

- | | | | |
|--------------------|--------------|---------|----------------|
| 1. ร้อยตรียุติธรรม | เกี่ยวจันทิก | ตำแหน่ง | ประธาน |
| 2. นายอนันต์ | วงษ์จำปา | ” | รองประธาน |
| 3. นายประเวทย์ | รจนาคม | ” | เลขานุการ |
| 4. นางบังอร | ปราบจันทิก | ” | เหรัญญิก |
| 5. นางอำนวยการ | ผ่องสูงเนิน | ” | ประชาสัมพันธ์ |
| 6. นางบุญรัตน์ | คุ้มวิสัย | ” | ปฏิคม |
| 7. นายอำนาจ | กีกสูงเนิน | ” | ตรวจสอบ |
| 8. นายประวัตติ | ศิริดาพล | ” | สินเชื่อ |
| 9. นายสุรพงษ์ | พุ่มเข็ม | ” | เร่งรัดหนี้สิน |

คณะกรรมการกองทุนหมู่บ้านที่ได้รับการแต่งตั้งเข้ามาใหม่แทนชุดเดิม ที่หมดวาระ เมื่อวันที่ 22 มิถุนายน 2545 โดยการจับสลากออกและคัดเลือกเข้ามาใหม่ วิธีการคัดเลือกเปิด

เวทีประชาคม มีสมาชิกเข้าร่วมประชุม 65 คน เมื่อวันที่ 2 กรกฎาคม 2545 ได้คณะกรรมการมีรายชื่อจำนวน 9 คน ดังนี้

1. นายประวัตติ	ศิริดาพล	ตำแหน่ง	ประธาน
2. นายประเวทย์	รจนาสม	”	รองประธาน
3. นางพิมพ์วิค	พลลาภ	”	เลขานุการ
4. นางอำนวยการ	ผ่องสูงเนิน	”	เหรัญญิก
5. นายปรีชา	ควดสูงเนิน	”	ประชาสัมพันธ์
6. นางบุญรัตน์	คุ้มวิสัย	”	ปฏิคม
7. นายอำนาจ	กีกสูงเนิน	”	ตรวจสอบ
8. นางบังอร	ปราบจันทึก	”	สินเชื่อ
9. นายสุรพงษ์	พุ่มเข็ม	”	เร่งรัดหนี้สิน

2. ผลการประเมินกระบวนการบริหารจัดการและแนะนำส่งเสริมผู้กู้

1) กระบวนการคัดเลือกสมาชิกของกองทุน พบว่าจากสมาชิกที่ได้รับการคัดเลือกจากคณะกรรมการนั้น มีจำนวนสมาชิกกองทุน 89 คน จะประกอบไปด้วยอาชีพต่างๆ กัน ทำให้ความสามารถของสมาชิกต่างกัน อาจทำให้การชำระคืนเงินกู้ต่างกันไปด้วย ซึ่งจะประกอบไปด้วยอาชีพหลัก 4 ประเภท โดยมีผู้กู้ยืมทั้งหมด 61 ราย ดังต่อไปนี้

1. เกษตรกรรม มีผู้กู้ยืมเงินกองทุน จำนวน 42 ราย
 - ไร่นาสวนผสม จำนวน 3 ราย รวมเงินกู้ 58,000 บาท
 - ทำนา จำนวน 32 ราย รวมเงินกู้ 405,000 บาท
 - เลี้ยงสัตว์ จำนวน 6 ราย รวมเงินกู้ 98,000 บาท
 - ทำไร่ จำนวน 1 ราย รวมเงินกู้ 20,000 บาท
2. ค้าขาย มีผู้กู้ยืมเงินกองทุน จำนวน 12 ราย
 - ขายของชำ จำนวน 12 ราย รวมเงินกู้ 197,000 บาท
3. การบริการ มีผู้กู้ยืมเงินกองทุน จำนวน 4 ราย
 - ทำผม จำนวน 1 ราย รวมเงินกู้ 5,000 บาท
 - ช่างตัดผ้า จำนวน 1 ราย รวมเงินกู้ 18,000 บาท
 - รับเหมาก่อสร้าง จำนวน 2 ราย รวมเงินกู้ 30,000 บาท

4. อุตสาหกรรมในครัวเรือน มีผู้กู้ยืมเงินกองทุนจำนวน 3 ราย

- โรงสีข้าว จำนวน 1 ราย รวมเงินกู้ 20,000 บาท
- โรงงานปลาถ้ำ จำนวน 2 ราย รวมเงินกู้ 20,000 บาท
- น้ำดื่ม จำนวน 2 ราย รวมเงินกู้ 20,000 บาท

2) กระบวนการทำบัญชีของกองทุน พบว่าการทำบัญชีของกองทุนหมู่บ้านถนนนาดี ยังไม่มีปัญหาในขณะนี้มากเท่าไรนัก เนื่องจากยังไม่มีชำระคืนเงินกู้ของสมาชิก โดยปัจจุบันเงินกองทุน 1 ล้านบาท เหลืออยู่ 109,000 บาท ยอดเงินให้กู้ไปแล้วรวมเป็นเงิน 891,000 บาท

การจัดทำบัญชีของกองทุน จากการสัมภาษณ์เหรียญฤกษ์และเลขานุการ กองทุนตามแบบรายงาน บร.9 และศึกษาจากเอกสารพบว่า บัญชีกองทุนหมู่บ้าน มีทั้งหมด 9 เล่ม คือ

1. สมุดบัญชีรายรับกองทุน (1 เล่ม และเงินออม อย่างละ 1 เล่ม)
2. สมุดบัญชีรายจ่ายกองทุน (1 เล่ม และเงินออม อย่างละ 1 เล่ม)
3. ทะเบียนคุมค่าของกู้
4. ทะเบียนคุมลูกหนี้รายตัว
5. ทะเบียนคุมเงินฝากสัจจะ ค่าหุ้นและเงินรับฝากรายตัว
6. ทะเบียนคุมทรัพย์สินที่รับเป็นค่าหุ้น/บริจาคตองทุนหมู่บ้าน
7. รายงานรายรับ - รายจ่าย
8. รายงานงบรายรับ - รายจ่าย
9. รายงานงบดุลกองทุนหมู่บ้าน

3. ผลการประเมินผลผลิตการบริหารจัดการและแนะนำส่งเสริมผู้กู้ สามารถแบ่งออกเป็น 3 ด้าน ดังนี้

1) ผลโดยตรง พบว่าจากการเก็บข้อมูลตามแบบ บร. ต่างๆ ความชัดเจนของการบริหารจัดการและแนะนำส่งเสริมสมาชิคนั้นยังมีค่อนข้างน้อย แต่ส่วนการกู้ยืมนั้นสมาชิกให้ความสนใจเป็นจำนวนมาก

2) ผลกระทบโดยตรง พบว่าการดำเนินงานของกองทุนจะมีความชัดเจนขึ้นเมื่อสมาชิคนั้นให้ความสนใจเกี่ยวกับระเบียบข้อบังคับต่างๆ ของกองทุนเป็นอย่างดี เพื่อจะนำไปปฏิบัติให้ถูกต้องตามหลักเกณฑ์ ในขณะที่คณะกรรมการก็ต้องส่งเสริมให้คำแนะนำประกอบ และเป็นที่ปรึกษาที่ดีให้แก่สมาชิกด้วย

3) ผลกระทบโดยอ้อม โดยพบว่าการดำเนินงานอาจจะมีความขัดแย้งกันขึ้นบ้างระหว่างคณะกรรมการกับสมาชิกบางรายในข้อบังคับบางประการของกองทุน ทำให้การปฏิบัติงานบางอย่างเกิดความบกพร่องขึ้น การดำเนินงานเกิดความล่าช้าส่งผลกระทบต่อการพัฒนากองทุน

4. ผลการประเมินบริบทเฉพาะตัวของระบบการดำเนินงานกิจการของผู้กู้แต่ละราย พบว่าส่วนมากประสบความสำเร็จในการดำเนินงานกิจการของผู้กู้ในแต่ละรายนั้น ส่วนมากจะมีประสบการณ์เกือบทั้งหมด เพราะว่าผู้ที่กู้ไปนั้นจะไปประกอบอาชีพเดิมที่ตนเองได้ทำอยู่แล้ว และจะนำไปเป็นทุนหมุนเวียนในการประกอบอาชีพนั้น ๆ

5. ผลการประเมินปัจจัยนำเข้าของระบบการดำเนินงานกิจการของผู้กู้แต่ละราย พบว่าจำนวนเงินที่ได้จากการกู้ยืมเงินนั้นมีประโยชน์มาก เพื่อนำไปเป็นทุนหมุนเวียนในการประกอบอาชีพ เพื่อทำให้อาชีพที่ตนเองได้ทำอยู่นั้นมีการพัฒนาให้มีประสิทธิภาพมากขึ้น ผลผลิตที่ได้เพิ่มขึ้นจะทำให้รายได้เพิ่มขึ้นตามไปด้วย

6. ผลการประเมินกระบวนการของระบบการดำเนินงานกิจการของผู้กู้แต่ละราย พบว่าการทำกิจกรรมอย่างถูกวิธีของผู้กู้เงิน ไปแต่ละรายนั้นจะเป็นกิจกรรมเก่าที่ตนเอง ได้มีประสบการณ์อยู่แล้ว โดยจะขึ้นอยู่กับผลของธรรมชาติในฤดูกาลต่าง ๆ บ้างที่ได้มีผลกระทบในการประกอบอาชีพ

7. ผลการประเมินผลผลิตของระบบการดำเนินงานกิจการของผู้กู้แต่ละราย ผลที่เกิดขึ้นส่วนมากผลผลิตที่ได้จะเกิดเพิ่มขึ้น เนื่องมาจากการมีเงินทุนหมุนเวียนในการใช้จ่าย เพื่อที่จะทำให้การประกอบอาชีพของตนเองให้มีประสิทธิภาพดียิ่งขึ้น ส่งผลกระทบให้มีผลผลิตและรายได้เพิ่มขึ้น แต่ผลกระทบโดยอ้อมก็มีเช่นกัน ถ้าการประกอบอาชีพบางประเภทอาศัยฤดูกาลธรรมชาติ นั้น เช่น การทำการเกษตรกรรมแล้วฝนไม่ตกตามฤดูกาล ทำให้ผลผลิตที่ได้อาจจะต่ำลง ทำให้เงินทุนที่กู้ยืมมานั้นไม่สามารถที่จะนำมาชำระคืนได้

4.3 ผลการประเมินเทคนิควิธีทำธุรกิจของผู้กู้

โดยส่วนมากแล้วผู้กู้แต่ละรายจะประกอบอาชีพเกษตรกรรมซึ่งโดยส่วนมากก็คือการทำนาข้าว ซึ่งผลผลิตที่ได้นอกจากการทำนาข้าวสมัยก่อนจะมีปริมาณมากกว่าในปัจจุบัน เนื่องจากสภาพของดินมีการทำนาโดยตลอด ทำให้ดินเกิดความเสื่อมสภาพลง ทำให้ปัจจุบันการทำนาข้าวจะมีวิธีการใหม่ เพื่อเพิ่มผลผลิตของข้าวขึ้น โดยวิธีการใส่ปุ๋ยเคมีลงไปบนนาข้าว วิธีการคือเมื่อทำการปักดำต้นข้าวเสร็จแล้วจนต้นข้าวแตกกอ ประมาณ 10-15 วัน ก็ทำการใส่ปุ๋ยเคมีครั้งแรก เพื่อเร่งให้ต้นข้าวเจริญเติบโตให้เร็วขึ้น แล้วปล่อยให้ต้นข้าวเจริญเติบโตต่อไปเรื่อย ๆ แล้วสังเกตดูว่าต้นข้าวสมบูรณ์หรือไม่ถ้าไม่สมบูรณ์นักก็อาจจะใส่ปุ๋ยอีกได้ ต่อมาเมื่อข้าวเริ่มตั้งท้องเพื่อจะออกรวงข้าวก็ทำการใส่ปุ๋ยอีกครั้ง เพื่อให้ต้นข้าวมีน้ำหนักและเมล็ดที่เจริญเติบโตสมบูรณ์ได้ผลผลิตที่ดีต่อไป

4.4 ผลอื่นๆ ที่เกิดขึ้นจากโครงการกองทุนหมู่บ้าน

ผลที่เกิดขึ้นที่เห็นได้ชัดเจน ก็คือการสร้างงาน สร้างรายได้เพิ่มขึ้นในหมู่บ้านคือชาวบ้านที่ได้กู้เงินไปแล้วนำเงินที่ได้ไปประกอบอาชีพต่าง ๆ ตามที่ตนเองถนัด เพื่อที่จะทำให้เพิ่มผลผลิตในอาชีพนั้น ทำให้ครอบครัวมีรายได้เพิ่มขึ้น ในขณะที่เดียวกันตนเองก็มีภาระหนี้สินที่ต้องชำระคืนกองทุนหมู่บ้านเมื่อครบกำหนด และยังทำให้เกิดการออมทรัพย์ขึ้นในหมู่บ้าน เกิดกระบวนการเรียนรู้ในเรื่องต่าง ๆ เพื่อเพิ่มศักยภาพของตนเองให้เพิ่มมากขึ้น รวมทั้งด้านการแข่งขันทางด้านการค้าขาย การพัฒนาอาชีพของตนเองให้ดีขึ้น เพื่อที่จะได้นำเงินมาชำระหนี้กองทุนตรงตามเวลาที่กำหนด

4.5 สรุปการบรรลุวัตถุประสงค์ของการประเมินโครงการ

จากการพิจารณาแล้วพบว่า ในขณะนี้ยังไม่อาจจะสรุปผลใด ๆ ได้ชัดเจนว่าโครงการจะบรรลุวัตถุประสงค์ที่กำหนดหรือไม่ เนื่องจากว่าการให้เงินกู้ยืมในหมู่บ้านถนนนาดีนี้ยังไม่ครบกำหนดการชำระเงินกู้ ทำให้ผลการประเมินโครงการจะเป็นอย่างไรเมื่อครบกำหนดการชำระคืน นั่นก็คือรอบเวลาหนึ่งของการดำเนินการของกองทุนหมู่บ้าน ซึ่งแนวโน้มที่ว่าจะบรรลุตามวัตถุประสงค์นั้นจะต้องขึ้นอยู่กับความรับผิดชอบของสมาชิก ว่าจะมีความเข้มแข็งขึ้นในชุมชนหรือไม่ แต่จะเห็นได้ชัดเจนอีกอย่างก็คือชาวบ้านมีความขยันหมั่นเพียร มีความสามัคคีเกิดขึ้นในชุมชนเพิ่มขึ้น ทำให้เกิดการจ้างงานในหมู่บ้านทุกคนมีรายได้เพิ่มขึ้น ซึ่งการบริหารการจัดกองทุนหมู่บ้านจะประสบความสำเร็จมากหรือน้อย ก็ต้องขึ้นอยู่กับความร่วมมือของทุกคนในหมู่บ้านต่อไปในอนาคต

บทที่ 5

สรุป อภิปรายผลและข้อเสนอแนะ

หมู่บ้านถนนนาดี หมู่ที่ 9 ตำบลกุดน้อย อำเภอสีคิ้ว จังหวัดนครราชสีมา เป็นหมู่บ้านที่มีขนาดไม่ใหญ่มีประชากรเพียง 365 คน และมีครัวเรือน 96 ครัวเรือน แต่สามารถก่อตั้งกองทุนหมู่บ้านถนนนาดีขึ้นมาได้ก็ ด้วยความร่วมมือร่วมใจ และเกิดจากความสามัคคี ของสมาชิกภายในหมู่บ้าน จากการติดตามผลการประเมินโครงการของกองทุนหมู่บ้าน สรุปได้ดังต่อไปนี้

5.1 สรุป และอภิปรายผล

1. สรุปผลการดำเนินงาน

1) ผลการประเมินระดับหมู่บ้าน

1.1 หมู่บ้านถนนนาดีได้มีการจัดตั้งกองทุนหมู่บ้านถนนนาดี จากวันที่ก่อตั้งจนถึง 31 กรกฎาคม พ.ศ. 2545 มีระยะเวลาประมาณ 1 ปี 1 เดือน โดยกองทุนหมู่บ้านมีการบริหารจัดการกองทุนหมู่บ้านตามขั้นตอนการดำเนินงานที่ได้กำหนดไว้ในระเบียบ และนโยบายของรัฐบาล

1.2 จากที่กองทุนหมู่บ้านได้รับเงินจัดสรรเงินจากทางรัฐบาลแล้วนั้น กองทุนหมู่บ้านได้มีการเปิดโอกาสให้สมาชิกมากู้ยืมเงิน สมาชิกกองทุนมีความสนใจประสงค์จะขอกู้ยืมเงิน เป็นจำนวน 61 ราย เพื่อนำไปประกอบอาชีพที่ตนเองถนัดเป็นส่วนใหญ่ ทำให้เกิดการสร้างรายได้ และจะมีการส่งคืนเงินพร้อมดอกเบี้ย เมื่อครบกำหนด 1 ปี

1.3 หมู่บ้านถนนนาดีมีการคัดเลือกคณะกรรมการในชุดแรกทั้งหมด 9 คน เมื่อครบวาระ 1 ปี ก็ได้มีการคัดเลือกคณะกรรมการชุดใหม่ขึ้นมาแทน มีจำนวน 9 คน โดยเป็นคณะกรรมการท่านใหม่ 2 คน นอกนั้นคือคณะกรรมการชุดเก่า ซึ่งได้รับการคัดเลือกจากสมาชิกอีกครั้งหนึ่ง

1.4 การรับสมัครสมาชิกกองทุนหมู่บ้านถนนนาดี มีการกำหนดคุณสมบัติหลักของผู้กู้ คือ เป็นผู้ที่มีอายุ 20 ปีขึ้นไป อยู่ในหมู่บ้านอย่างน้อย 6 เดือน เป็นคนมีคุณธรรม มีความขยันในการประกอบอาชีพ ไม่เล่นการพนัน ไม่ติดสิ่งเสพติด และไม่มีหนี้สินจนถึงการขึ้นศาล

1.5 กระบวนการทำบัญชีของกองทุนหมู่บ้าน ผู้จัดทำบัญชีกองทุนหมู่บ้านมีความรู้ความเข้าใจในการทำบัญชีเป็นอย่างดี ทำให้ไม่มีปัญหามากนัก สามารถทำบัญชีได้เป็นอย่างดี

1.6 ผลกระทบที่เกิดขึ้นจากการดำเนินโครงการ จากการทำให้สมาชิกกู้ยืม ปรากฏว่าสมาชิกผู้กู้เงินไปประกอบอาชีพหลักที่ตนเองทำอยู่ และอาชีพเสริมของตนเอง เช่น การทำนา ช่วยให้มีการจ้างงานในหมู่บ้าน ทำให้สมาชิกในหมู่บ้านมีรายได้ เกิดการหมุนเวียนเงินภายในหมู่บ้าน วัสดุอุปกรณ์ในการประกอบอาชีพหรือกิจกรรมต่างๆ นั้นชาวบ้านในหมู่บ้านมีการจัดหาจากตัวอำเภอสีคิ้ว ซึ่งเป็นการหมุนเวียนเงินภายในตัวอำเภอสีคิ้วได้อีกทางหนึ่งเช่นกัน

2) ผลการประเมินด้วยรายบุคคล

2.1 ประสิทธิภาพในการดำเนินกิจกรรมของผู้กู้ยืม ผู้กู้จะมีประสิทธิภาพในการประกอบอาชีพมานานแล้ว เนื่องจากได้รับการถ่ายทอดจากบรรพบุรุษ และมีการพัฒนาการประกอบอาชีพมาเรื่อยๆ ตามเทคโนโลยีและโลกปัจจุบัน ส่วนอาชีพใหม่ที่เกิดขึ้นได้มีการพัฒนาและเรียนรู้เพิ่มเติมมากขึ้น ชาวบ้านสามารถแก้ไขปัญหาต่างๆ ที่เกิดขึ้นได้ด้วยความรู้ความชำนาญของตนเองได้ด้วยดี

2.2 จำนวนเงินที่ได้กู้จากกองทุนหมู่บ้าน ผู้กู้เงินจากกองทุนได้รับเงินกู้ครบถูกต้องตามที่ได้อนุมัติจากคณะกรรมการกองทุน

2.3 การทำกิจกรรมอย่างถูกวิธีของผู้กู้ ผู้กู้นำเงินที่ได้ไปประกอบอาชีพที่ตนเองถนัด และมีการให้คำแนะนำหรือช่วยเหลือในการประกอบอาชีพจากผู้ที่มีประสบการณ์มากกว่า

2.4 ผลกระทบที่เกิดจากการดำเนินงาน ผู้กู้มีรายได้จากการประกอบอาชีพหลัก และอาชีพเสริม รวมทั้งยังมีการจ้างงานภายในหมู่บ้าน เพิ่มรายได้ให้สมาชิกในหมู่บ้านมากขึ้น

2. อภิปรายผล

1) การบรรลุวัตถุประสงค์ของการประเมินโครงการ 5 ข้อ ดังต่อไปนี้

1.1 กองทุนหมู่บ้านถนนนาดี เกิดจากความร่วมมือของทุกฝ่ายไม่ว่าจะเป็นส่วนของคณะกรรมการและสมาชิกเอง ทำให้การดำเนินงานมีความสะดวกคล่องตัว เป็นผลให้กองทุนดำเนินการไปได้ด้วยดี

1.2 การเกิดความสามัคคีมากขึ้นในหมู่บ้าน มีการพัฒนาด้านอาชีพที่หลากหลายขึ้น ทำให้เกิดการจ้างงานเป็นผลต่อเนื่องกันทำให้มีรายได้เพิ่มมากยิ่งขึ้น ส่งผลให้ประชาชนในหมู่บ้านเกิดความกระตือรือร้นในการประกอบอาชีพ มีการพัฒนาทำให้เกิดการเรียนรู้เพื่อการพึ่งตนเองได้

1.3 เกิดการรับรู้เกี่ยวกับการดำเนินโครงการว่ามีประสิทธิภาพดีเพียงใด ในการบริหารการจัดการตนเองของประชาชนในหมู่บ้านเกี่ยวกับกองทุน เพื่อเป็นแนวทางในการแก้ไขปัญหาต่างๆ ที่เกิดขึ้นนั้นและทำให้กองทุนมีการบริหารการจัดการที่ดียิ่งขึ้น

1.4 คนในหมู่บ้านมีความซื่อสัตย์ ร่วมมือร่วมใจ มีความสามัคคี เอื้อเฟื้อเผื่อแผ่ ช่วยเหลือพึ่งพาซึ่งกันและกัน

1.5 สร้างสถานะเศรษฐกิจและสังคมที่เข้มแข็งเกิดขึ้นภายในหมู่บ้านถนนนาดี

2) ปัจจัยที่ก่อให้เกิดผลด้านบวกและด้านลบ สมาชิกในหมู่บ้านมีการพัฒนาความชำนาญในการประกอบอาชีพ มีการถ่ายทอดความรู้ สามารถสร้างอาชีพ ใช้งาน สร้างรายได้ ให้กับคนในครอบครัว และภายในหมู่บ้าน แต่การประกอบอาชีพต้องใช้เงินทุนประกอบอาชีพ ต้องมีการกู้ยืมเงินจากสถาบันการเงินอื่นๆ ทำให้ยังคงต้องหาเงินมาชำระหนี้ หมุนเวียนให้กับสถาบันการเงินที่ได้กู้ยืมมา ในการดำเนินกิจกรรมมักจะมีปัญหาต่างๆ ทั้งด้านภัยแล้งส่งผลให้ผลผลิตที่ได้ไม่เต็มที่ ปัญหาเรื่องพ่อค้าคนกลางให้ราคาสินค้าที่ไม่เป็นธรรม ทำให้ผลกำไรที่ได้รับจากการประกอบอาชีพน้อยลง ทำให้เงินไม่เพียงพอที่จะนำมาใช้ในการดำเนินชีวิต และเป็นทุนในการประกอบอาชีพในครั้งต่อไปนี้น้อยลงตามไปด้วย

3) การเกิดองค์กรเครือข่ายการเรียนรู้

ในหมู่บ้านถนนนาดี สามารถแบ่งกลุ่มการประกอบอาชีพได้เป็น 4 กลุ่ม คือ กลุ่มเกษตรกร กลุ่มค้าขาย กลุ่มบริการและกลุ่มอุตสาหกรรมในครัวเรือน ซึ่งในแต่ละกลุ่มเมื่อมีปัญหาหรือมีเวลารว่างก็จะมีมารวมตัวกันเพื่อปรึกษาหารือ แลกเปลี่ยนความรู้ ความคิดเห็น ในแต่ละอาชีพของตนเอง นอกจากนี้สมาชิกในกลุ่มยังมีการถ่ายทอดให้ความรู้แก่เพื่อนสมาชิกที่มีความสนใจในการประกอบอาชีพและคนรุ่นหลัง เพื่อให้เป็นแนวทางในการประกอบอาชีพต่อไป

4) ตัวชี้วัดความเข้มแข็งของชุมชนในทัศนะของประชาชนพื้นที่เป้าหมาย

สมาชิกในหมู่บ้านถนนนาดี จะมีการคัดเลือกตัวแทนเพื่อที่จะเป็นผู้ให้ข่าวสารแก่สมาชิกในหมู่บ้านได้รับรู้เรื่องราวต่างๆ และเข้าใจตรงกัน สมาชิกในหมู่บ้านก็พร้อมที่จะให้ความร่วมมือ ในการทำกิจกรรมต่างๆ ให้ข้อความร่วมมือร่วมใจด้วยดี เพื่อทำกิจกรรมนั้นให้สำเร็จลุล่วงไปได้ด้วยดี

5) ผลโดยตรงและผลกระทบต่างๆ คือ

5.1 ผลโดยตรง จากการกู้เงินของสมาชิกกองทุน ผู้กู้ได้นำเงินไปประกอบอาชีพ ใช้งาน ใช้งาน จ้างแรงงาน ทำให้เกิดรายได้

5.2 ผลกระทบโดยตรง มีการกระตุ้นเศรษฐกิจเนื่องมีการนำเงินมาลงทุนทำให้เงินหมุนเวียนเกิดขึ้นอยู่ในครอบครัว หมู่บ้าน อำเภอ จังหวัด เป็นตามลำดับจนถึงระดับประเทศ เป็นการสร้าง กระบวนการเรียนรู้เพื่อการพึ่งตนเอง และในสร้างความชำนาญในการประกอบอาชีพ

5.3 ผลกระทบทางอ้อม จากที่มีการไปประกอบอาชีพต่างถิ่นในโรงงานต่างจังหวัด หรือในกรุงเทพฯ ก็ทำให้สมาชิกในหมู่บ้านหันกลับมาทำงานภายในท้องถิ่นของตนเองมากขึ้น ทำให้ครอบครัวอยู่กันพร้อมหน้าพร้อมตากัน เกิดความอบอุ่นขึ้นในครอบครัว ทำให้หมู่บ้าน มีความสามัคคีกันยิ่งขึ้น

5.2 ข้อเสนอแนะ

1. การที่สมาชิกผู้กู้ยืมเงินแล้วนำไปประกอบอาชีพอื่น ที่ไม่ตรงไปตามวัตถุประสงค์อันไม่เป็นการเหมาะสม เช่น การนำไปปล่อยเป็นเงินทุนนอกระบบ ควรจะมีระเบียบข้อบังคับที่ชัดเจน
2. การกำหนดค่ามีประชุม เพื่อปรึกษาหารือกันเกี่ยวกับเรื่องต่าง ๆ ของกองทุน ว่า 1 เดือน หรือ 1 ปี มีกี่ครั้ง
3. ในเรื่องของอัตราดอกเบี้ยที่มากเกินไปคือร้อยละ 6 บาท/ปี ควรมีการลดดอกเบี้ย เพราะกิจกรรมส่วนใหญ่ที่สมาชิกทำจะได้อำไรในระยะยาว
4. กำหนดการชำระเงิน ในกิจกรรมบางประเภท ยังไม่สามารถทำให้เกิดรายได้ เช่น การเลี้ยงวัวจะถึงกำหนดขายได้ ก็ใช้เวลาประมาณ 1 ปี ควรกำหนดการคืนเป็น 2 ปี
5. การที่คณะกรรมการขาดความรู้ ความเข้าใจในการจัดทำบัญชีที่ถูกต้องหรือเป็นการบริหารในส่วนต่าง ๆ ควรให้มีการอบรมผู้ทำบัญชีเป็นประจำหรือแนะนำการปฏิบัติงานต่าง ๆ เพื่อจะทำให้กรรมการเข้าใจบทบาทหน้าที่ของตนเองให้มากยิ่งขึ้น
6. การที่คณะกรรมการไม่ได้ปฏิบัติตามหน้าที่ ตามที่ได้รับมอบหมายทำให้กรรมการและสมาชิกไม่เกิดความร่วมมือที่ดีต่อกัน ควรให้คณะกรรมการมีความใกล้ชิดกับสมาชิกให้มากขึ้น
7. สร้างจิตสำนึกให้กับสมาชิกในเรื่องการสร้างงานสร้างรายได้ ให้เห็นความสำคัญในการพัฒนาเศรษฐกิจและสังคมรอบข้างตนเองภายในหมู่บ้าน
8. มีการพัฒนาวิธีการทำงานที่ดีที่สุด โดยการใช้บุคคลให้ตรงกับงานตามความถนัดเพื่อความสำเร็จของกองทุนหมู่บ้าน
9. ควรจะให้สมาชิกแต่ละรายได้ลองใช้วิธีการทำบัญชีอย่างง่าย ๆ เกี่ยวกับรายรับ รายจ่าย ในการประกอบอาชีพ เพื่อจะให้สมาชิกรู้ว่าในขณะนั้นตนเองได้ใช้เงินเป็นอย่างไรในส่วนไหนบ้าง
10. สมาชิกควรมีวิธีการและเทคนิคใหม่ๆ เช่น การนำเทคโนโลยีเครื่องทุ่นแรงต่างๆ เพื่อช่วยให้การพัฒนาอาชีพของตนเองดีมากขึ้น เพื่อทำให้ผลผลิตที่ได้มากยิ่งขึ้น
11. ควรจัดประชุมและอบรมการประกอบอาชีพใหม่ๆ ให้ความรู้แก่สมาชิก โดยคณะกรรมการกองทุนเป็นผู้จัดร่วมกับวิทยากรที่มีความรู้จากหน่วยงานต่างๆ

12. การค้นคว้าวิจัย ในอนาคตอาจจะสามารถที่จะสรุปผลการบริหารจัดการกองทุนหมู่บ้าน ได้ดีขึ้น เนื่องจากโครงการจะพัฒนาขึ้นจนครบรอบกำหนดหนึ่งปีของการชำระคืนเงินกู้ ก็จะทำให้ทราบผลที่เกิดขึ้นว่าประสบความสำเร็จดีเพียงใด

13. การค้นคว้าวิจัยจะง่ายขึ้นมากเนื่องจากสมาชิกเกิดความเข้าใจเกี่ยวกับกองทุนหมู่บ้านมากขึ้น

14. ผู้วิจัยในครั้งต่อไป ควรจะมีมาตรฐานที่เป็นตัวชี้วัดได้ว่าโครงการกองทุนหมู่บ้านใดจะต้องมีผลประกอบการหรือสภาวะกองทุนอย่างไร เพื่อเป็นเกณฑ์ชี้วัดได้ดีมากยิ่งขึ้น



บรรณานุกรม

- คณะกรรมการกองทุนหมู่บ้านและชุมชนเมืองแห่งชาติ, สำนักงาน. (2544). คู่มือสำหรับประชาชนเพื่อเตรียมการจัดตั้งและดำเนินงานกองทุนหมู่บ้านและชุมชนเมือง. กรุงเทพฯ: โรงพิมพ์คุรุสภาลาดพร้าว.
- กระทรวงศึกษาธิการ, สำนักงานมาตรฐานการศึกษา. (2545). ชุดวิชาการประเมินเพื่อพัฒนา (ชุดการเรียนรู้ด้วยตนเอง). นครราชสีมา: ทิศน์ทองการพิมพ์.
- กระทรวงศึกษาธิการ, สำนักงานมาตรฐานการศึกษา. (2545). ชุดวิชาการวิจัยชุมชน (ชุดการเรียนรู้ด้วยตนเอง). นนทบุรี: บริษัท เอส.อาร์.พรินติ้ง แมสโปรดักส์.
- กระทรวงศึกษาธิการ, สำนักงานมาตรฐานการศึกษา. (2545). ชุดวิชาสารนิพนธ์ (ชุดการเรียนรู้ด้วยตนเอง). นนทบุรี: บริษัท เอส.อาร์.พรินติ้ง แมสโปรดักส์.
- มหาวิทยาลัยเทคโนโลยีสุรนารี, (2544). คู่มือนักศึกษาหลักสูตรประกาศนียบัตรบัณฑิตการจัดการจัดการและการประเมินโครงการ. นครราชสีมา: มหาวิทยาลัยเทคโนโลยีสุรนารี.
- คณะกรรมการกองทุนหมู่บ้านและชุมชนเมืองแห่งชาติ, สำนักงาน. (2544). ระเบียบสำนักนายกรัฐมนตรีว่าด้วย คณะกรรมการกองทุนหมู่บ้านและชุมชนเมืองแห่งชาติ พ.ศ. 2544 และแก้ไขเพิ่มเติม (ฉบับที่ 2) พ.ศ. 2544 ระเบียบคณะกรรมการกองทุนหมู่บ้านและชุมชนเมืองแห่งชาติ ว่าด้วยการจัดตั้งและบริหารกองทุนหมู่บ้านและชุมชนเมืองแห่งชาติ พ.ศ. 2544 และแก้ไขเพิ่มเติม (ฉบับที่ 2) พ.ศ. 2544. กรุงเทพฯ: บริษัท สหพัฒนาการพิมพ์ จำกัด.
- พระครูศาสนการบริรักษ์ และพระครูปัญญาภิรัต. (2541). รอยพระพุทธรูป. กรุงเทพฯ: หจก.อรุณการพิมพ์.