

การประเมินโครงการกองทุนหมู่บ้านและชุมชนเมือง : กรณีศึกษา
กองทุนหมู่บ้านหนองไผ่ล้อม หมู่ที่ 14 ตำบลหนองสาหร่าย
อำเภอปากช่อง จังหวัดนครราชสีมา



นาย ประยงค์ จุตอน

สารนิพนธ์นี้เป็นส่วนหนึ่งของการศึกษาตามหลักสูตรประกาศนียบัตร
สาขาวิชาเทคโนโลยีการจัดการ
มหาวิทยาลัยเทคโนโลยีสุรนารี
ปีการศึกษา 2545

บทคัดย่อ

นาย ประยงค์ จุกอน : การประเมินโครงการกองทุนหมู่บ้าน และชุมชนเอง : กรณีศึกษา
กองทุนหมู่บ้าน

บ้านหนองไผ่ล้อม ตำบลหนองสาหร่าย อำเภอปากช่อง จังหวัดนครราชสีมา

อาจารย์ที่ปรึกษา : อาจารย์ ดร. สาโรชน์ รุจิวรรณ

สารนิพนธ์ฉบับนี้ผู้วิจัยได้ทำการศึกษา เพื่อประเมินโครงการกองทุนหมู่บ้าน
หนองไผ่ล้อม ซึ่งทำการศึกษาตั้งแต่ วันที่ 11 ธันวาคม พ.ศ. 2545 ถึง เดือน กันยายน พ.ศ.
2545 โดยที่ผู้วิจัยได้รับการอบรมศึกษาในหลักสูตร การจัดการและการประเมินโครงการ ซึ่งเป็น
นโยบายเพิ่มประสิทธิภาพการบริหารจัดการกองทุนหมู่บ้าน เพื่อศึกษาเก็บข้อมูล รวบรวมข้อมูล
วิเคราะห์ข้อมูลและทำการประเมินโครงการกองทุนหมู่บ้านหนองไผ่ล้อม

วัตถุประสงค์ของกองทุนหมู่บ้านหนองไผ่ล้อมตามระเบียบ กองทุนหมู่บ้าน
หนองไผ่ล้อมได้กำหนดวัตถุประสงค์ ไว้เพื่อ เป็นเงินทุนหมุนเวียนในหมู่บ้าน ให้เป็นเงินฉุกเฉิน
สำหรับผู้เดือดร้อนเรื่องเงินเร่งด่วน ให้รู้จักพึ่งพาตนเอง การบริหารจัดการด้วยตนเอง

ผลการประเมินโครงการในระบบ A คือ ระบบของคณะกรรมการกองทุนหมู่บ้าน
มีคณะกรรมการ 12 คน มีความสามารถในการจัดการบริหารที่ดีพอสมควร สามารถอนุมัติ
เงินกู้ให้กับสมาชิกกองทุนไป 31 ราย รวมเป็นเงิน 670,000 บาท ยอดคงเหลือกองทุนสำรอง
330,000 บาท แต่ประสบปัญหาในคณะกรรมการบางส่วนที่ไม่มีความสามัคคี จึงทำให้การบริหาร
จัดการกองทุนล่าช้า

ผลการประเมินโครงการ ระบบ B ระบบของสมาชิกผู้กู้ มีสมาชิกกองทุนทั้ง
หมด 31 ราย โดยนำไปประกอบอาชีพเลี้ยงโคเนื้อ 24 ราย เป็นเงิน 480,000 บาท คิดเป็น 57
เปอร์เซ็นต์ ของสมาชิกทั้งหมด นำไปประกอบอาชีพค้าขาย 2 ราย เป็นเงิน 80,000 บาท คิดเป็น
13 เปอร์เซ็นต์ นำไปทำไร่มันสำปะหลัง 2 ราย เป็นเงิน 80,000 บาท คิดเป็น 13 เปอร์เซ็นต์
เลี้ยงโคนม 3 ราย เป็นเงิน 150,000 บาท คิดเป็น 17 เปอร์เซ็นต์ ของจำนวนสมาชิกผู้กู้ทั้งหมด

ความคาดหวัง ของกองทุนหมู่บ้านหนองไผ่ล้อมเพื่อให้เป็นทุนหมุนเวียนในหมู่บ้าน
ต้องได้รับความร่วมมือสามัคคีทั้งคณะกรรมการ สมาชิกผู้กู้และหน่วยงานราชการ กองทุนจึง
จะยั่งยืน เป็นเงินทุนหมุนเวียนเพื่อสร้างงาน สร้างรายได้ ลดรายจ่าย ให้กับชุมชน

สาขาเทคโนโลยีการจัดการ

ปีการศึกษา 2545

ลายมือชื่อ นักศึกษา

ลายมือชื่อ อาจารย์ที่ปรึกษา

หน้าอนุมัติ

อาจารย์ที่ปรึกษา และคณะกรรมการสอบ ได้พิจารณาสารนิพนธ์ฉบับนี้แล้ว เห็นสมควร
รับเป็นส่วนหนึ่งของการศึกษาตามหลักสูตรประกาศนียบัตรบัณฑิต สาขาการจัดการและการประเมิน
โครงการ ของสำนักวิชาการเทคโนโลยีสังคม มหาวิทยาลัยเทคโนโลยีสุรนารีได้

อาจารย์ที่ปรึกษา

.....ศ.โรช..... รุจิรวรรณ

(อาจารย์ ดร.ศโรช รุจิรวรรณ)

กรรมการสอบ

.....ศ.โรช..... รุจิรวรรณ

(อาจารย์ ดร.ศโรช รุจิรวรรณ)

.....อรณ.....

(รองศาสตราจารย์ ดร.อรณพ วราอัศวปติ)

อนุมัติให้สารนิพนธ์ฉบับนี้ เป็นส่วนหนึ่งของหลักสูตรประกาศนียบัตรบัณฑิต สาขาการจัดการและ
การประเมินโครงการ

.....

(รองศาสตราจารย์ทรงพร ทาเจริญศักดิ์)

คณบดีสำนักวิชาเทคโนโลยีสังคม

- 9 ต.ค. 2545

วันที่.....เดือน.....พ.ศ.....

กิตติกรรมประกาศ

สารนิพนธ์ฉบับนี้สำเร็จลงได้ ด้วยความกรุณาจากหลายฝ่ายด้วยกัน ผู้ทำสารนิพนธ์จึงขอกราบขอบพระคุณมา ณ โอกาสนี้ ขอขอบพระคุณ ผู้ใหญ่บ้าน สายันต์ โหจันทึก ประธานกองทุน ที่ให้ความช่วยเหลือในด้านข้อมูล คำปรึกษาขอคิดเห็นและร่วมงานด้วยดี ตลอดระยะเวลาการทำการวิจัย ขอขอบพระคุณผู้ช่วยผู้ใหญ่บ้าน นางถนอม ลิมชวงค์ รองประธานกองทุนซึ่งให้ความอนุเคราะห์ข้อมูลและเข้าใจในการทำงานของผู้วิจัย ขอขอบพระคุณ คุณณัฐศิริ ลอยสนั่น พัฒนากร อำเภอบำรุงช่าง ให้ความช่วยเหลือด้านข้อมูลและคำแนะนำต่างๆและเป็นพื้นที่น่ารักสำหรับบัณฑิตทุกคน ขอขอบพระคุณ อาจารย์ดร.สาโรชน์ รุจิวรรณ และคุณพิบูล ประดับศรี แม้ว่าผู้เขียนสารนิพนธ์จะประสบปัญหาต่างๆในการทำการวิจัย ได้ให้คำแนะนำและเป็นอาจารย์ที่ปรึกษาที่ดีเยี่ยม ตลอดระยะเวลาการทำการวิจัย ขอขอบคุณเพื่อนใหม่ที่น่ารักบัณฑิตกองทุนหมู่บ้าน ตำบลหนองหนองสาหร่ายทุกคน ที่คอยให้ความช่วยเหลือคำแนะนำที่ประทับใจ และที่สำคัญที่สุด คือ ต้องขอบพระคุณ ครอบครัวของผู้ทำสารนิพนธ์เอง คุณพ่อจรัญ จุดอน คุณแม่พอใช้ จุดอน ที่คอยให้กำลังใจและเป็นฐานกำลังใจที่มั่นคงของผู้ทำวิจัย และน้องๆที่น่ารักทุกคน ตลอดจนผู้ที่เกี่ยวข้องที่ไม่สามารถกล่าวได้หมด ณ ที่นี้ ผู้ทำสารนิพนธ์ต้องขอขอบพระคุณเป็นอย่างสูงที่ช่วยเหลือที่ทำให้สารนิพนธ์ฉบับนี้สำเร็จลุล่วงไปด้วยดี

คุณค่าและประโยชน์อันพึงได้จาก สารนิพนธ์ฉบับนี้ผู้วิจัย ขอขอบคุณงามความดี ให้กับผู้ที่มีส่วนร่วมที่ทำให้สารนิพนธ์ฉบับนี้สำเร็จลงได้ทุกท่าน

ประยงค์ จุดอน

5 กันยายน 45

สารบัญ

เรื่อง	หน้า
บทคัดย่อ-----	ก
หน้าอำนวยการ-----	ข
กิตติกรรมประกาศ-----	ค
สารบัญ-----	จ
สารบัญรูป-----	ฉ
สารบัญตาราง-----	ช
บทที่ 1	1
1.1 ความเป็นมาของโครงการ-----	1
1.2 วัตถุประสงค์ของโครงการ-----	2
1.3 กรอบแนวคิดทฤษฎี-----	2
1.4 วิธีการดำเนินการ-----	3
1.5 ประโยชน์ที่คาดว่าจะได้รับ-----	4
บทที่ 2	5
2.1 นโยบาย หลักการ วัตถุประสงค์ ระเบียบกองทุนหมู่บ้านและชุมชนเมือง	5
2.2 ระเบียบสำนักนายกรัฐมนตรี-----	7
2.3 แบบคำขอขึ้นทะเบียนและประเมินความพร้อม-----	8
2.4 ระเบียบกองทุนหมู่บ้านหนองไผ่ล้อม-----	15
2.5 หลักการประเมินโครงการ-----	21
2.6 ผลการศึกษาที่เกี่ยวข้องกับโครงการกองทุนหมู่บ้าน-----	21
บทที่ 3	24
3.1 วิธีการประเมินโครงการ-----	24
3.2 ประชากรและกลุ่มตัวอย่างของการประเมินโครงการ-----	27
3.3 ความหมายของกลุ่มตัวอย่าง-----	28
3.4 ตัวแปรและตัวชี้วัดที่ใช้ในการประเมินโครงการ-----	30
3.5 กรอบแนวคิดทางการประเมินโครงการ-----	31
3.6 เครื่องมือที่ใช้ในการประเมิน-----	35
3.7 การเก็บรวบรวมข้อมูล-----	35
3.8 การวิเคราะห์ข้อมูล-----	37

บทที่ 4 ผลการติดตามประเมินผล

4.1 ผลการประเมินบริบทระดับประเทศ-----	38
4.2 ผลการประเมินบริบทระดับท้องถิ่น-----	38
4.3 ผลการประเมินโดยรวม-----	40
4.4 ความคาดหวังจากกองทุนหมู่บ้านหนองไผ่ล้อม ในอนาคต-----	40

บทที่ 5 สรุปอภิปรายผล

5.1 สรุปวัตถุประสงค์ของการประเมินโครงการ-----	46
5.2 สรุปวิธีดำเนินการ-----	46
5.3 สรุปการดำเนินการของกองทุนหมู่บ้าน-----	46
5.4 สรุปอภิปรายเกี่ยวกับกองทุนหมู่บ้าน-----	46
5.5 สรุปข้อเสนอแนะ-----	46

บรรณานุกรม

ภาคผนวก ก เชื่อมหมู่บ้านต่าง ๆ ในตำบลหนองสาหร่าย



สารบัญรูป

รูปที่	หน้า
รูปที่ 3.1 แสดงองค์ประกอบของการประเมินเชิงระบบ-----	24
รูปที่ 3.2 แสดงระบบการทำงานของโครงการกองทุนบ้านและชุมชนเมือง-----	26
รูปที่ 4.1 แสดงอัตราส่วนการใช้พื้นที่ทางการเกษตร-----	41
รูปที่ 4.2 แสดงอัตราส่วนรายได้ของประชากรหมู่บ้านหนองไผ่ล้อม-----	41
รูปที่ 4.3 แสดงภาวะการณืเป็นหนี้สินของประชากรหมู่บ้านหนองไผ่ล้อม-----	42
รูปที่ 4.4 แสดงอัตราส่วนของการจัดสรรเงินกองทุนหมู่บ้าน-----	42
รูปที่ 4.5 แสดงอัตราส่วนของสมาชิกกองทุนที่ได้รับการอนุมัติเงินกองทุน-----	43
รูปที่ 4.6 แสดงอัตราส่วนการประกอบอาชีพของสมาชิกเงินกองทุนหมู่บ้าน	44
รูปที่ 4.7 แสดงอัตราส่วนของสมาชิกกองทุนกระบวนกรคิดริเริ่ม ทำเศรษฐกิจแบบพอเพียง	45

สารบัญตาราง

ตารางที่	หน้า
ตารางที่ 2.1 แสดงรายชื่อคณะกรรมการกองทุนหมู่บ้านหนองไผ่ล้อม-----	9
ตารางที่ 2.2 แสดงกิจกรรมกองทุนหมู่บ้านหนองไผ่ล้อม-----	13
ตารางที่ 4.1 แสดงงบประมาณรายจ่ายและประมาณการรายได้ประจำปี 2540-2545	38



บทที่ 1

บทนำ

1.1 ความเป็นมาของโครงการ

นโยบายกองทุนหมู่บ้านและชุมชนเมือง เป็นนโยบายเร่งด่วนของรัฐบาล ซึ่ง พันตำรวจโท ดร.ทักษิณ ชินวัตร เป็นนายกรัฐมนตรี เพื่อแก้ไขปัญหาความยากจนของประเทศซึ่งเป็นประชากรส่วนใหญ่ของประเทศ โดยมีปรัชญา ในการเสริมสร้างความเป็นชุมชนและท้องถิ่น ซึ่งชุมชนเป็นผู้กำหนดอนาคตของตนเอง การบริหารจัดการหมู่บ้านและชุมชนเมือง ด้วยคุณค่าภูมิปัญญา ของตนเอง มีการเกื้อกูลประโยชน์ต่อผู้ด้อยโอกาสในหมู่บ้านและชุมชนเมือง เชื่อมโยงกระบวนการการเรียนรู้ร่วมกัน ระหว่างชุมชน ราชการ เอกชน ประชาคม ซึ่งจะเป็นการกระจายอำนาจให้ท้องถิ่นและพัฒนาการปกครองระบอบประชาธิปไตย ในขั้นพื้นฐาน

นโยบายกองทุนหมู่บ้านและชุมชนเมืองจัดตั้งขึ้น โดยมีวัตถุประสงค์เพื่อเป็นเงินทุนหมุนเวียน ในหมู่บ้านและชุมชนเมือง สำหรับการลงทุนเพื่อการพัฒนาอาชีพ สร้างรายได้ ลดรายจ่าย และบรรเทาเหตุฉุกเฉินและความจำเป็นเร่งด่วน ส่งเสริมพัฒนาหมู่บ้านและชุมชนเมืองให้มีขีดความสามารถในการจัดระบบการบริหารจัดการกองทุนของตนเอง เพื่อเสริมสร้างศักยภาพ ความเข้มแข็งทางด้านเศรษฐกิจ ในระดับฐานรากของประเทศ

จากการสนองต่อนโยบายของรัฐบาล กองทุนหมู่บ้านและชุมชนเมืองของรัฐบาลได้จัดตั้งกองทุนเป็นผลสำเร็จ โดยกองทุนหมู่บ้านหนองไผ่ล้อมเป็นหนึ่งใน 74,881 กองทุนหมู่บ้านและชุมชนเมืองทั่วประเทศ ได้จัดตั้งและขึ้นทะเบียนกองทุนหมู่บ้านผ่านการอนุมัติ ทางคณะกรรมการกองทุนหมู่บ้านและชุมชนเมืองระดับอำเภอ และระดับจังหวัด ในวันที่ 11 กันยายน พุทธศักราช 2544 เลขที่ทะเบียน 30210614 มีคณะกรรมการ 12 คน มีจำนวนสมาชิกกองทุนจำนวน 63 คน ได้รับการจัดสรรเงินกองทุนหมู่บ้าน 1 ล้านบาท จากคณะกรรมการกองทุนหมู่บ้านแห่งชาติ และในปัจจุบันได้มีการจัดสรรเงินกองทุนให้กับสมาชิก ไปแล้ว 2 งวด งวดที่ 1 เมื่อวันที่ 1 พฤษภาคม พ.ศ. 2545 จัดสรรเงินกองทุนให้กับสมาชิกจำนวน 27 คน คิดเป็นเงิน 590,000 บาท และจัดสรรเงินกองทุนครั้งที่ 2 ในวันที่ 17 มิถุนายน พ.ศ. 2545 ให้กับสมาชิกกองทุน 4 รายคิดเป็นเงิน 80,000 รวมเป็นเงินที่ทำการจัดสรรไปทั้งหมด 670,000 ดังนั้นยอดคงเหลือ 330,000 บาทโดยนำเงินกองทุนเพื่อไปประกอบอาชีพตามที่ได้เขียนคำเสนอโครงการ โดยนำไปเลี้ยงโคเนื้อ จำนวน 24 ราย ค้าขาย 2 ราย ทำไร่มันสำปะหลัง 2 ราย และเลี้ยงโคนม 3 ราย

เพื่อให้การจัดการบริหารกองทุนเป็นไปอย่างมีประสิทธิภาพและพัฒนากองทุนไปสู่ความเข้มแข็งอย่างยั่งยืน สำนักงานคณะกรรมการกองทุนหมู่บ้านจึงเห็นสมควรให้มีการสนับสนุน “โครงการเพิ่ม

ประสิทธิภาพการบริหารจัดการกองทุนหมู่บ้านและชุมชนเมือง" โดยให้ทุนการศึกษาแก่บัณฑิต เพื่อการศึกษาในหลักสูตร การจัดการและการประเมินโครงการ ซึ่งเป็นหลักสูตรที่เกี่ยวกับการปฏิบัติงานจริงในหมู่บ้านและชุมชนเมือง เพื่อเข้ามาช่วยเหลือประสานงานการบริหารจัดการกองทุนหมู่บ้านและชุมชนเมือง แล้วทำการประเมินโครงการในรูปแบบของสารนิพนธ์ เพื่อเป็นรายงานผลสรุป การวิเคราะห์ข้อมูล การประเมินโครงการ เมื่อจบหลักสูตรผู้สำเร็จการศึกษาจะได้รับประกาศนียบัตรบัณฑิต หลักสูตร การจัดการและการประเมินโครงการ ซึ่งจะเป็นพลังในการขับเคลื่อนการบริหารจัดการของกองทุนหมู่บ้านและชุมชนเมืองให้ยั่งยืนต่อไป

1.2 วัตถุประสงค์ของการประเมินโครงการ

เพื่อให้ทราบถึง นโยบาย หลักการและเหตุผล วัตถุประสงค์ การดำเนินการ การจัดการบริหารของกองทุนหมู่บ้าน หนองไผ่ล้อม ตำบลหนองสาหร่าย อำเภอปากช่อง จังหวัดนครราชสีมา ว่าบรรลุตามวัตถุประสงค์มากน้อยเพียงใด ในรายละเอียดต่อไปนี้

1.2.1 เพื่อให้ทราบถึง ให้ทราบถึง กองทุนหมู่บ้านสามารถเป็นกองทุนหมุนเวียนของท้องถิ่นชุมชนเพื่อการพัฒนาอาชีพ สร้างรายได้หรือสวัสดิการของชุมชน

1.2.2 เพื่อให้ทราบถึง ความสามารถของท้องถิ่นชุมชนในการจัดการและบริหารกองทุน

1.2.3 เพื่อให้ทราบถึง ชุมชนในกระบวนการพึ่งพาตนเอง โดยการเรียนรู้และคิดริเริ่มเพื่อแก้ไขปัญหาของตนเอง มีศักยภาพของตนเอง และมีการสร้างเศรษฐกิจแบบเพียง

1.2.4 เพื่อให้ทราบถึง เศรษฐกิจในระดับหมู่บ้าน หนองไผ่ล้อม มีการกระตุ้นภูมิคุ้มกันของชุมชนและทั้งระบบของสังคม

1.2.5 เพื่อให้ทราบถึงสมาชิกกองทุนหมู่บ้าน หนองไผ่ล้อม มีการบริหารจัดการกับกองทุนตรงตามวัตถุประสงค์ มากน้อยเพียงใด

1.2.6 เพื่อให้ทราบถึง ปัจจัยด้านบวก ปัจจัยด้านลบที่ส่งเสริมและขัดขวางในการบริหารจัดการกองทุนของคณะกรรมการกองทุนหมู่บ้าน หนองไผ่ล้อม

1.2.7 เพื่อให้ทราบถึงตัวชี้วัดความเข้มแข็งของ หมู่บ้านหนองไผ่ล้อม

1.3 กรอบแนวคิดทฤษฎี

กรอบแนวคิดทฤษฎี ของการทำสารนิพนธ์ ในรูปแบบของการประเมินโครงการกองทุนหมู่บ้านหนองไผ่ล้อมได้ใช้ ตัวแบบความคิดเชิงระบบ (SYSTEM MODEL) เป็นกรอบในการระบุตัวบ่งชี้และตัวแปรโดยที่รู้จักกันทั่วไป ในชื่อของ " CIPP MODEL " ซึ่งเป็นแนวความคิดทางการประเมินของ สตัฟเฟิลบีม (STUFFLEBEAM'S) โดยให้กรอบความคิดของการประเมินเป็นกระบวนการระบุหรือกำหนดข้อมูลที่ต้องการรวบรวมทั้งการดำเนินการเก็บข้อมูล และการนำเสนอข้อมูล การวิเคราะห์ข้อมูล ให้เกิดการสารสนเทศที่มีประโยชน์ เพื่อนำเสนอสำหรับใช้เป็นทางเลือกในการตัดสินใจ และได้กำหนดหลักเกณฑ์ในการประเมินออกเป็น 4 ประการในความหมายของ CIPP MODEL

- C = (CONTEXT) คือ การประเมินสภาพแวดล้อมของระบบโครงการ
- I = (INPUT) คือ การประเมินปัจจัยนำเข้าของระบบโครงการ
- P = (PROCESS) คือ การประเมินกระบวนการของระบบโครงการ
- P = (PRODUCT) คือ การประเมินผลผลิตของระบบโครงการ

1.4 วิธีดำเนินการ

การดำเนินการประเมินโครงการกองทุนหมู่บ้าน หนองไผ่ล้อมมีขั้นตอนดังต่อไปนี้

1.4.1 ศึกษาทำความเข้าใจกับเอกสารที่เกี่ยวข้องกับโครงการกองทุนหมู่บ้านและชุมชนเมือง ศึกษา นโยบาย หลักการ วัตถุประสงค์ ของระเบียบกองทุนหมู่บ้านและชุมชนเมืองแห่งชาติ

- 1) ศึกษาระเบียบสำนักนายกรัฐมนตรี ว่าด้วยคณะกรรมการหมู่บ้านและชุมชนเมือง พ.ศ. 2544
- 2) ศึกษาแบบติดตามสังเกตการณ์การคัดเลือกคณะกรรมการกองทุนหมู่บ้านและชุมชนเมือง
- 3) ศึกษาคำขอขึ้นทะเบียนและประเมินความพร้อมของกองทุนหมู่บ้านและชุมชนเมือง
- 4) ศึกษาระเบียบกองทุนหมู่บ้านหนองไผ่ล้อม
- 5) ศึกษาหลักการการประเมินโครงการ ตามรูปแบบ ซิปป์โมเดล (CIPP MODEL)
- 6) ศึกษาเอกสารอื่นๆ ที่เกี่ยวข้องกับกองทุนหมู่บ้านและชุมชนเมือง เช่น สิ่งตีพิมพ์ วารสาร หนังสือพิมพ์

1.4.2 ศึกษาสภาพการดำเนินงานของกองทุนหมู่บ้านหนองไผ่ล้อม โดยผู้ประเมินโครงการ เป็นผู้สังเกตการณ์ และช่วยประสานในส่วนที่มีปัญหาของกองทุน

1.4.3 ศึกษาหลักการกรอบแนวคิดของการประเมินโครงการโดยทำการศึกษา ระบบ CIPP MODEL เพื่อนำมาใช้ในการวิเคราะห์และประเมินโครงการกองทุนหมู่บ้านหนองไผ่ล้อม

1.4.4 เก็บรวบรวมข้อมูล

- 1) การสัมภาษณ์
- 2) การใช้แบบสอบถาม
- 3) การทดลอง
- 4) การสังเกต

1.4.5 แหล่งข้อมูล

แหล่งข้อมูลเพื่อนำมาประกอบการประเมิน ได้แบ่งข้อมูลออกเป็น 2 ประเภท คือ

1) ข้อมูลปฐมภูมิ (PRIMARY DATA SOURCE) คือข้อมูล ที่ไม่มีการรวบรวมไว้ก่อน เช่น ทักษะคน ที่มิต่อกองทุนหมู่บ้าน ความคิดเห็นเกี่ยวกับการบริหารจัดการของคณะกรรมการ

ข้อมูลเหล่านี้ ผู้ทำสารนิพนธ์ ได้เก็บรวบรวมข้อมูล โดยการสัมภาษณ์ แบบสอบถาม การทดลองและการสังเกต

2) ข้อมูลทุติยภูมิ (SECONDARY DATA SOURCE) เป็นแหล่งข้อมูลที่ได้มีการเก็บรวบรวมไว้แล้ว ซึ่งสามารถนำมาเขียนประกอบการทำสารนิพนธ์ ได้แก่ข้อมูล จปฐ. กคค2ช แหล่งข้อมูลได้แก่ สำนักงานพัฒนาชุมชน อำเภอปากช่อง ส่วนข้อมูลของประชากร ด้านสาธารณสุข แหล่งข้อมูลได้แก่ สถานีนอนามัยนิคมลำตะคลองสร้างตนเองของ ตำบลหนองสาหร่าย และข้อมูลทางด้านสาธารณสุขทั่วโลก เก็บรวบรวมจากองค์การบริหาร ตำบลหนองสาหร่าย อำเภอปากช่อง จังหวัดนครราชสีมา

1.4.6 การประมวลสังเคราะห์ข้อมูล ตามประเด็นที่เกี่ยวข้องกับการประเมินโครงการ

โดยใช้หลักการประเมินตามแนวคิดของ CIPP MODEL

1.4.7 ทำการเขียนสารนิพนธ์ และตรวจสอบแก้ไขโดยผ่านการกลั่นกรองจากอาจารย์นิเทศซึ่งจะได้ข้อมูลที่เป็นสาระสนเทศ

1.5 ประโยชน์ที่คาดว่าจะได้รับ

ทราบถึงนโยบาย หลักการและเหตุผล วัตถุประสงค์ และกระบวนการดำเนินงาน การจัดการบริหาร ของกองทุนหมู่บ้าน หนองไผ่ล้อม ตำบลหนองสาหร่าย อำเภอปากช่อง จังหวัดนครราชสีมา ในรายละเอียด ดังต่อไปนี้

1.5.1 ทราบถึง กองทุนหมู่บ้านหนองไผ่ล้อม เป็นกองทุนหมุนเวียนของท้องถิ่น ชุมชน เพื่อพัฒนาอาชีพ การสร้างรายได้

1.5.2 ทราบถึง ชัดความสามารถของ ท้องถิ่นในการจัดการบริหารกองทุนเพียงใด

1.5.3 ทราบถึงเศรษฐกิจในหมู่บ้านหนองไผ่ล้อมมีการกระตุ้นและมีภูมิคุ้มกันทางเศรษฐกิจของชุมชน

1.5.4 ทราบถึง ปัจจัยด้านบวกปัจจัยด้านลบ ที่ส่งเสริมและขัดขวางในการจัดการบริหารของคณะกรรมการ กองทุนหมู่บ้านหนองไผ่ล้อม

1.5.5 ทราบถึงตัวชี้วัดความเข้มแข็งของหมู่บ้านหนองไผ่ล้อม

บทที่ 2

เอกสารที่เกี่ยวข้อง

2.1 นโยบาย หลักการ วัตถุประสงค์ และระเบียบกองทุนหมู่บ้าน และชุมชนเมือง

2.1.1 นโยบายกองทุนหมู่บ้านและชุมชนเมือง

นโยบายกองทุนหมู่บ้านและชุมชนเมือง เป็นนโยบายของรัฐบาลซึ่งมี เพื่อการเสริมสร้างกระบวนการพึ่งพาตนเองและหมู่บ้านและชุมชนเมืองในด้านการเรียนรู้ และสร้างเสริมพัฒนาความคิดริเริ่มและการแก้ไขปัญหา และเสริมสร้างศักยภาพ ทั้งด้านเศรษฐกิจ สังคม ของประชาชนในหมู่บ้านและชุมชนเมือง ให้มีขีดความสามารถในการจัดระเบียบ บริหารเงินกองทุนหมุนเวียนในหมู่บ้านและชุมชนเมืองโดยพึ่งพาตนเองได้อย่างยั่งยืน

2.1.2 หลักการสำคัญ ของกองทุนหมู่บ้านและชุมชนแห่งชาติ

กองทุนหมู่บ้าน และชุมชนเมืองมีหลักการสำคัญ ๆ คือ เสริมสร้างสำนึกความเป็นชุมชนและท้องถิ่น ชุมชนเป็นผู้กำหนดอนาคต และจัดการหมู่บ้านและชุมชนด้วยคุณค่า ภูมิปัญญาของตนเอง เกื้อกูลประโยชน์ต่อผู้ด้อยโอกาสในหมู่บ้านและชุมชนเมือง เชื่อมโยงกระบวนการเรียนรู้ร่วมกันระหว่างชุมชนหน่วยงานราชการ เอกชนและประชาสังคม เป็นการกระจายอำนาจให้ท้องถิ่นและพัฒนาประชาธิปไตย ขั้นพื้นฐาน

2.1.3 วัตถุประสงค์ของกองทุนหมู่บ้านและชุมชนเมือง

วัตถุประสงค์ กองทุนหมู่บ้านและชุมชนเมือง เพื่อ เป็นแหล่งเงินทุนหมุนเวียนในหมู่บ้าน และชุมชนเมือง เพื่อการพัฒนาอาชีพ สร้างงาน สร้างรายได้ ส่งเสริมให้ท้องถิ่นชุมชนมีขีดความสามารถในการบริหารจัดการเงินทุนของตนเอง และเสริมสร้างกระบวนการพึ่งพาตนเองของหมู่บ้านและชุมชนเมือง เพื่อกระตุ้นเศรษฐกิจในระดับต่างของประเทศ เสริมสร้างศักยภาพและความเข้มแข็งทางด้านเศรษฐกิจในท้องถิ่นชุมชน

2.1.4 ระเบียบคณะกรรมการ กองทุนหมู่บ้าน และชุมชนเมืองแห่งชาติว่าด้วยการจัดตั้งและบริหารกองทุนหมู่บ้านและชุมชนเมืองแห่งชาติ

เพื่อให้การดำเนินงานตามนโยบายเร่งด่วนดังกล่าว เป็นไปอย่างรวดเร็วมีประสิทธิภาพและสอดคล้องกับนโยบายของรัฐบาล ที่ได้แถลงต่อรัฐสภา อาศัยอำนาจตามความในข้อ 10 (2) แห่งระเบียบสำนักนายกรัฐมนตรี ว่าด้วยคณะกรรมการกองทุนหมู่บ้าน และชุมชนเมืองแห่งชาติ พ.ศ. 2544 คณะกรรมการ กองทุนหมู่บ้านและชุมชนเมืองแห่งชาติจึงออกระเบียบไว้ที่สำคัญๆ ดังนี้

ระเบียบนี้เรียกว่า " ระเบียบคณะกรรมการกองทุนหมู่บ้านและชุมชนเมืองแห่งชาติ ว่าด้วยการจัดตั้งและการบริหารหมู่บ้านและชุมชนเมืองแห่งชาติ พ.ศ. 2544 " ซึ่งความหมายของคำที่บัญญัติไว้ในระเบียบแห่งนี้ผู้วิจัยได้รวบรวมไว้ในภาคผนวกซึ่งจะกล่าวแต่สารสำคัญคือ ประโยชน์หรือหลักการสำคัญของกองทุนหมู่บ้านและชุมชนเมืองแห่งชาติคือ การเสริมสร้างความเป็นชุมชนท้องถิ่น โดยชุมชนเป็นผู้กำหนดอนาคตและจัดการหมู่บ้านและชุมชนด้วยคุณค่าภูมิปัญญาของตนเอง เกื้อกูลประโยชน์ต่อผู้ด้อยโอกาสในหมู่บ้านและชุมชน เชื่อมโยงกระบวนการเรียนรู้ร่วมกันระหว่างชุมชนราชการ เอกชน และประชาสังคม กระจายอำนาจท้องถิ่นและพัฒนาประชาธิปไตยพื้นฐาน

กองทุนหมู่บ้านและชุมชนเมืองมีวัตถุประสงค์ในการดำเนินการดังนี้

- 1) เป็นแหล่งเงินทุนหมุนเวียน ในหมู่บ้านและชุมชนเมือง สำหรับการลงทุนเพื่อสร้างงาน สร้างอาชีพ สร้างรายได้ ลดรายจ่าย การบรรเทาเหตุฉุกเฉิน และจำเป็นเร่งด่วน
- 2) ส่งเสริมและพัฒนาหมู่บ้านและชุมชนเมืองให้มีขีดความสามารถในการจัดระบบบริหารจัดการเงินทุนของตนเอง
- 3) เสริมสร้างกระบวนการพึ่งพาตนเองของหมู่บ้านและชุมชนเมืองในการเรียนรู้การสร้างและพัฒนาความคิดริเริ่ม เพื่อการแก้ไขปัญหา เสริมสร้างศักยภาพ
- 4) กระตุ้นเศรษฐกิจในระดับฐานรากของประเทศ รวมทั้งเสริมสร้างภูมิคุ้มกันทางเศรษฐกิจ และสังคมของประเทศในอนาคต
- 5) เสริมสร้างศักยภาพและความเข้มแข็งทั้งทางเศรษฐกิจและสังคมของประชาชนในหมู่บ้านและชุมชนเมือง

ส่วนที่กำหนดไว้ในระเบียบคณะกรรมการกองทุนหมู่บ้านและชุมชนเมืองแห่งชาติผู้วิจัยได้รวบรวมรายละเอียดไว้ในภาคผนวก

2.2 ระเบียบสำนักนายกรัฐมนตรี ว่าด้วยคณะกรรมการกองทุนหมู่บ้านและชุมชนเมือง

โดยรัฐบาลมีนโยบายเร่งด่วน ในการจัดตั้งกองทุนหมู่บ้านและชุมชนเมือง ควรมีระเบียบสำนักนายกรัฐมนตรี ว่าด้วยคณะกรรมการกองทุนหมู่บ้านและชุมชนเมืองแห่งชาติเพื่อให้มีอำนาจ และหน้าที่รับผิดชอบในการวางแผนนโยบาย และแผนการในการจัดตั้งและบริหารกองทุนหมู่บ้านและชุมชนเมือง เพื่อให้การดำเนินงานตามนโยบายเร่งด่วนดังกล่าวเป็นไปอย่างรวดเร็วมีประสิทธิภาพ สอดคล้องกับนโยบายของรัฐบาลที่ได้แถลงต่อรัฐสภาจึงมีการวางระเบียบดังนี้

ระเบียบนี้เรียกว่า " ระเบียบสำนักนายกรัฐมนตรี ว่าด้วยคณะกรรมการกองทุนหมู่บ้าน และชุมชนเมืองแห่งชาติ พ.ศ. 2544 "บรรดาระเบียบข้อบังคับมติคณะรัฐมนตรีและคำสั่งอื่นในส่วนที่กำหนดไว้ในระเบียบนี้หรือ ซึ่งขัดแย้งระเบียบนี้ให้ใช้ระเบียบนี้แทน โดยให้มีคณะกรรมการคณะหนึ่งเรียกว่า " คณะกรรมการกองทุนหมู่บ้านและชุมชนเมืองแห่งชาติ "

โดยมีชื่อย่อว่า กทบั้น ประกอบด้วยนายกรัฐมนตรีหรือรองนายกรัฐมนตรีที่นายกรัฐมนตรีมอบหมายเป็นประธาน รัฐมนตรีว่าการกระทรวงมหาดไทยเป็นรองประธาน รัฐมนตรีกระทรวงการคลังเป็นรองประธานคนที่ 2 รัฐมนตรีประจำสำนักนายกรัฐมนตรี ที่นายกรัฐมนตรีมอบหมายเป็นรองประธานคนที่ 3 โดยกำหนดให้ผู้อำนวยการสำนักงบประมาณเลขาธิการคณะกรรมการพัฒนาการเศรษฐกิจและสังคมแห่งชาติ ปลัดกระทรวงมหาดไทย ปลัดกระทรวงมหาดไทย ปลัดกระทรวงเกษตร และสหกรณ์ ปลัดกระทรวงพาณิชย์ ปลัดกระทรวงอุตสาหกรรม ปลัดกระทรวงแรงงานและสวัสดิการสังคม เลขาธิการรัฐมนตรีกระทรวงมหาดไทย ผู้อำนวยการธนาคารออมสิน ผู้จัดการธนาคารเพื่อการเกษตรและสหกรณ์การเกษตร และผู้ทรงคุณวุฒิ ซึ่งคณะรัฐมนตรีแห่งนี้ไม่เกิน 10 คนเป็นกรรมการ โดยกรรมการผู้ทรงคุณวุฒิมีวาระอยู่ในตำแหน่งคราวละ 2 ปีและได้รับการแต่งตั้งอีก คณะกรรมการซึ่งได้รับการแต่งตั้งซึ่งมีอำนาจดังต่อไปนี้

- 1) กำหนดนโยบาย แผนการจัดการเงินทุนกองทุนหมู่บ้านและชุมชนเมืองและแผนการจัดสรรให้แก่กองทุน
- 2) กำหนดแผนการจัดการเงินทุนกองทุนหมู่บ้านและชุมชนเมืองและแผนการจัดสรรให้แก่กองทุน
- 3) จัดร่างกฎหมายเกี่ยวกับกองทุนหมู่บ้านและชุมชนเมืองแห่งชาติ เสนอต่อคณะรัฐมนตรี

2.3 แบบคำขอขึ้นทะเบียนและประเมินความพร้อม

แบบคำขอขึ้นทะเบียนและประเมินความพร้อมกองทุนหมู่บ้าน/ชุมชนเมืองจัดทำโดยคณะกรรมการกองทุนหมู่บ้าน/ชุมชน บ้านหนองไผ่ล้อม หมู่ที่ 14 ตำบลหนองสาหร่าย อำเภอปากช่อง จังหวัด นครราชสีมา

2.3.1 ข้อมูลทั่วไปของหมู่บ้าน/ชุมชน

- 1) จำนวนประชากรในหมู่บ้าน/ชุมชน 215 คน
- 2) จำนวนครัวเรือนในหมู่บ้าน/ชุมชน 60 ครัวเรือน
- 3) อาชีพของประชากรในหมู่บ้าน/ชุมชน ประกอบด้วย
 - ทำไร่ , ทำนา , ทำสวน
 - เลี้ยงสัตว์
 - ค้าขาย
 - รับจ้าง

2.3.2 ผลผลิตของประชากรในหมู่บ้าน / ชุมชน

ผลผลิตด้านการเกษตรและอื่นๆในหมู่บ้าน / ชุมชน ประกอบด้วย (เช่น จากการเพาะปลูก การเลี้ยงสัตว์ การทำประมง อุตสาหกรรมในครัวเรือน หรือโรงงานเอกชนที่อยู่ในเขตหมู่บ้าน / ชุมชน เป็นต้น)

- 1) ผลผลิตจากการเพาะปลูก เช่น ข้าวโพด มันสำปะหลัง มะม่วง น้อยหน่า และ อื่นๆ
- 2) การเลี้ยงสัตว์ เช่น เลี้ยงโคนม โคเนื้อ สุกร เป็ด ไก่
- 3) การทำประมง เช่น เลี้ยงปลานิล ปลา 2. ผลผลิตของหมู่บ้าน / ชุมชน ส่วนใหญ่จะส่งไปจำหน่ายที่

จังหวัด นครราชสีมาสินค้าที่ส่งไปจำหน่ายคือ ข้าวโพด มันสำปะหลัง

จังหวัด สระบุรี สินค้าที่ส่งไปจำหน่ายคือ น้ํานมดิบ

จังหวัด กรุงเทพฯ สินค้าที่ส่งไปจำหน่ายคือ มะม่วง น้อยหน่า

รายได้เฉลี่ยของประชากรในหมู่บ้าน / ชุมชน ต่อครัวเรือน 30,000บาทต่อปี

2.3.3 คณะกรรมการกองทุนหมู่บ้าน / ชุมชนเมือง

1) จำนวนครัวเรือนที่เข้าร่วมการประชุมเพื่อกำหนดวิธีการเลือกคณะกรรมการกองทุนหมู่บ้าน/ชุมชนเมือง 54 ครัวเรือน

2.)วิธีการคัดเลือกกรรมการกองทุนหมู่บ้าน / ชุมชนเมือง (โดยย่อ)

ผู้ใหญ่บ้านเปิดประชุมเวทีชาวบ้าน มีประชาชนมาร่วมประชุม 3 ใน 4 ของครัวเรือนทั้งหมด พร้อมทั้งอธิบายคุณสมบัติของกรรมการกองทุนหมู่บ้าน หลังจากนั้นจึงใช้วิธีการคัดเลือกกรรมการการปฏิบัติ

-ให้มีผู้เสนอชื่อเป็นรายบุคคล

- โหวตเสียงเพื่อขอมติเห็นชอบ โดยแบ่งหญิง 6 คน ชาย 6 คน ดำเนินการโดยผู้ใหญ่บ้านผู้ติดตามสังเกตการณ์โดย นางสาว ณัฐศิริ ลอยสนั่น พัฒนาการตำบล

3) วันที่มีการเลือกคณะกรรมการกองทุนหมู่บ้าน / ชุมชนเมือง วันที่ 27 เดือน มิถุนายน พ.ศ. 2544

4) คณะกรรมการกองทุนหมู่บ้าน และชุมชนเมืองทุกคนมีคุณสมบัติครบถ้วน ตามระเบียบของคณะกรรมการกองทุนหมู่บ้านหรือไม่

5) คณะกรรมการกองทุนหมู่บ้าน และชุมชนเมือง ได้ร่วมกันประเมินประสิทธิภาพในการบริหารเงินกองทุนหมู่บ้านและชุมชนของตนเองแล้วมีความเห็นว่า จำนวนคณะกรรมการที่มีประสิทธิภาพมีจำนวน

6) รายชื่อของคณะกรรมการกองทุนหมู่บ้าน / ชุมชนเมือง ผู้ทรงคุณวุฒิ และที่ปรึกษาของคณะกรรมการกองทุนหมู่บ้าน และชุมชนเมืองนี้ ประกอบด้วยคณะกรรมการ 12 คน ผู้ทรงคุณวุฒิ 5 คน ที่ปรึกษา 2 คน ดังนี้

ตารางที่ 2.1 แสดงรายชื่อคณะกรรมการกองทุนหมู่บ้านหนองไผ่ล้อม

ตำแหน่ง	ชื่อ-นามสกุล	อายุ (ปี)	การศึกษา	อาชีพ	รายได้ต่อปี(บาท)	ประสบการณ์/ความสามารถพิเศษที่เป็นประโยชน์ต่อหมู่บ้าน/ชุมชน
ประธาน	นายสายันต์ โทจันทร์	48	ป.4	ทำไร่	70,000	1.เป็นผู้ใหญ่บ้าน 2.เป็นประธานกองทุนหมู่บ้าน
รองประธาน	นางถนอม ลิมชวงค์	39	ป.4	ทำไร่ เลี้ยงโค นม	500,000	1.เป็นผู้ช่วยผู้ใหญ่บ้าน 2.กรรมการกลุ่มออมทรัพย์
เลขานุการ	นายสมเพชร ประทีป	40	ม.ศ.3	ทำไร่	50,000	1.เป็นผู้ช่วยผู้ใหญ่บ้าน 2.กรรมการกลุ่มออมทรัพย์
กรรมการ ตำแหน่ง รอง เนิน	นางปราณี โดดสูงเนิน	31	ป.4	ทำไร่ เลี้ยงโค	400,000	1.เป็นกรรมการหมู่บ้าน 2. กรรมการกลุ่มออมทรัพย์

ตารางที่ 2.1 (ต่อ)

เลขานุการ				นม		
กรรมการ ตำแหน่ง เหรียญก	นางสายหยุด น้อย กลาง	39	ป.4	ทำไร่ เลี้ยงโค นม,เนื้อ	800,000	1.อาสาสมัครสาธารณสุข 2. เป็นเหรียญกของกองทุน หมู่บ้าน
กรรมการ ตำแหน่ง รองเหรียญก	นายสุค จอดนอก	48	ป.4	ทำไร่ ทำนา		1.กรรมการประชาคมหมู่ บ้าน 2.รองเหรียญกกองทุนหมู่ บ้าน
กรรมการ ตำแหน่ง นิติกรรม สัญญา	นางวัลย์เพ็ญ โลสัน เทียน	31	ป.6	ทำไร่ ไร่ จ้าง	70,000	1.อาสาสมัครสาธารณสุข 2. กรรมการของกองทุนหมู่ บ้าน
กรรมการ ตำแหน่ง ติดตาม ประเมินผล	นายวิชิต เลิศวิวัฒน์	58	ม.6	ค้าขาย	50,000	1.เป็นกรรมการกองทุนหมู่ บ้าน 2. กรรมการหมู่บ้าน
กรรมการ ตำแหน่ง ติดตาม ประเมินผล	นางหนู ทวีชัย	57	ป.4	ค้าขาย ทำ ไร่	60,000	1.เป็นกรรมการกองทุนหมู่ บ้าน 2. กรรมการกลุ่มออมทรัพย์
กรรมการ ตำแหน่ง ส่งเสริม อาชีพ	นายอุดม เจริญสุข	46	ป.4	ทำไร่	150,000	1.เป็นกรรมการกองทุนหมู่ บ้าน 2. กรรมการหมู่บ้าน
กรรมการ ตำแหน่ง ส่งเสริม อาชีพ	นางหมอน หาญสูง เนิน	43	ป.4	ทำไร่	50,000	1.เป็นกรรมการหมู่บ้าน 2. กรรมการกลุ่มออมทรัพย์
ผู้ทรงคุณวุฒิและที่ปรึกษา						

ตารางที่ 2.1 (ต่อ)

ผู้ทรงคุณวุฒิ	นายจำเริญ เป็โรสง	46	ป.4	ค้าขาย	50,000	กรรมการหมู่บ้าน
ผู้ทรงคุณวุฒิ ที่ปรึกษา	นายวิรัตน์ ลิ้มชูวงศ์	51	ม.ศ.5	เลี้ยง โค นม ทำไร่	500,000	1.สมาชิกสหกรณ์โคนม
ผู้ทรงคุณ วุฒิที่ ปรึกษา	นายบุญเลี้ยง น้อย กลาง	41	ป.4	เลี้ยง โค นม ทำไร่	300,000	สมาชิกสหกรณ์โคนม

2.3.4 การเตรียมความพร้อมของหมู่บ้าน / ชุมชนเมือง

1) ระเบียบข้อบังคับสำหรับใช้ในการดำเนินงานของกองทุนหมู่บ้าน / ชุมชนเมือง

มีแล้ว

อยู่ในระหว่างยกร่าง

ยังไม่มีระเบียบข้อบังคับ

2) ระเบียบข้อบังคับ มีข้อกำหนดในเรื่องต่อไปนี้แล้วหรือไม่

มี ยังไม่มี

ข้อบังคับเกี่ยวกับสมาชิกภาพ (การเข้าเป็นสมาชิก การลาออก การฝากเงินออม การถือหุ้น ค่าธรรมเนียม และอื่นๆที่เกี่ยวข้องกับสมาชิก)

ข้อบังคับเกี่ยวกับการรับเงิน การจ่ายเงินของคณะกรรมการกองทุนหมู่บ้าน

ข้อบังคับเกี่ยวกับการกู้ยืมเงิน และชำระคืนเงินกู้

ข้อบังคับเกี่ยวกับการจัดทำบัญชีของกองทุน

ข้อบังคับเกี่ยวกับคุณสมบัติของคณะกรรมการกองทุนหมู่บ้าน

ข้อบังคับเกี่ยวกับการจัดสรรกำไรสุทธิประจำปี

ข้อบังคับเกี่ยวกับการจัดทำการดำเนินการตาม โครงการ และจัดทำรายงานความก้าวหน้า

3) วิธีการกำหนดระเบียบข้อบังคับ กำหนดขึ้นโดย

คณะกรรมการกองทุนหมู่บ้าน / ชุมชนเมือง เป็นผู้กำหนดขึ้นเอง

คณะกรรมการกองทุนหมู่บ้าน / ชุมชนเมือง และประชาชนในหมู่บ้านร่วมกันกำหนดขึ้น

2.3.5 ทุนดำเนินการกองทุนหมู่บ้าน / ชุมชนเมือง

ปัจจุบันกองทุนหมู่บ้าน / ชุมชน มีสมาชิกแล้ว ประกอบด้วย

สมาชิกประเภทบุคคล คือ หัวหน้าครัวเรือน 63 คน

1) จำนวนเงินที่สมาชิกได้เข้ามามีส่วนร่วมกับกองทุนหมู่บ้าน / ชุมชน ในรูปของการถือหุ้น / การออม / ค่าธรรมเนียม / เงินบริจาค หรือให้เปล่า ในปัจจุบันมีดังนี้

เงินออม/เงินถือหุ้น เป็นเงิน 2,600 บาท

ค่าธรรมเนียม เป็นเงิน 740 บาท

รวมเป็นเงินทั้งสิ้น 3,340 บาท

2) การเปิดบัญชีเงินฝากกับธนาคารออมสิน

ยังไม่ได้เปิดบัญชี เปิดบัญชีแล้ว เลขที่บัญชี 06 - 4303 - 20 - 082955 - 0 ธนาคารออมสินสาขา ปากช่อง วันที่เปิดบัญชี 11 ก.ย.2544

3) หมู่บ้านและชุมชน มีความร่วมมือหรือเชื่อมโยงในการพัฒนากับหมู่บ้าน ชุมชน หรือเครือข่ายอื่นนอกหมู่บ้านและชุมชน ได้แก่ หมู่บ้านและชุมชนและเครือข่าย บ้านหนองไผ่ล้อมร่วมกับ บ้าน โลกสง่า กิจกรรมที่ร่วมกันดำเนินงานร่วมกันพัฒนาถนนทางเชื่อมระหว่างหมู่บ้าน หมู่บ้านและชุมชนและเครือข่าย บ้านหนองไผ่ล้อมร่วมกับ บ้าน ชับห้วย กิจกรรมที่ร่วมกันดำเนินงาน ร่วมกันพัฒนาวันเฉลิมพระชนพรรษาและวันสำคัญต่างๆหมู่บ้านและชุมชนโดยเครือข่าย บ้านหนองไผ่ล้อม ร่วมกับบ้านหลักเขต กิจกรรมที่ร่วมกันดำเนินงาน ร่วมกันทำถายแหล่งเพาะพันธุ์ บุงลาย

2.3.6 แนวคิดในการบริหารจัดการกองทุนหมู่บ้านและชุมชนเมือง เมื่อได้รับการสนับสนุนเป็นวงเงินไม่เกิน 1,000,000 บาท จากกองทุนหมู่บ้านและชุมชนเมืองแห่งชาติ

- 1) วิธีการในการบริหารเงินกองทุนหมู่บ้านและชุมชนเมือง ให้มีการกระจายผลประโยชน์อย่างทั่วถึง มีดังนี้
- 2) ให้ชาวบ้านที่มีครัวเรือนอยู่ในหมู่บ้านจริงมาสมัครเป็นสมาชิกกองทุนหมู่บ้าน
- 3) ให้สมาชิกกองทุนหมู่บ้านเสนอโครงการเข้ามายังคณะกรรมการกองทุน เพื่อพิจารณา
- 4) เพื่อให้สมาชิกกองทุนมีเงินลงทุนมีงานทำเป็นส่วนตัวหรือเป็นกลุ่ม

2.3.7 วิธีการในการบริหารเงินกองทุนหมู่บ้านและชุมชนเมือง

ให้มีการหมุนเวียนอย่างต่อเนื่อง มีดังนี้

- 1) ให้สมาชิกกู้ยืมเงินตามโครงการแล้วส่งคืนภายใน 1 ปี พร้อมทั้งดอกเบี้ย
- 2) ให้สมาชิกรายอื่นที่-ประสงค์จะกู้ยืมเสนอโครงการเข้ามายังคณะกรรมการกองทุนเพื่อพิจารณา รายต่อไป

ตารางที่ 2.2 แสดง กองทุนหมู่บ้านและชุมชนเมือง จะให้สมาชิกกู้ยืมเพื่อกิจกรรมอะไรบ้าง

ลำดับ ที่	กิจกรรมที่ ให้กู้ยืม	วงเงิน กู้ยืม (บาท)	อัตราดอกเบี้ย (ร้อยละต่อปี)	ระยะเวลา ชำระเงิน (เดือน / ปี)	ข้อกำหนดหรือเงื่อนไขสำคัญ
1	พัฒนา อาชีพ	20,000	9	1 ปี	มีการทำสัญญาเงินกู้ตาม กฎหมาย
2	การสร้าง งาน	20,000	9	1 ปี	มีการทำสัญญาเงินกู้ตาม กฎหมาย
3	การลดราย จ่ายหรือเพิ่ม รายได้	20,000	9	1 ปี	มีการทำสัญญาเงินกู้ตาม กฎหมาย
4	บรรเทาเหตุ ฉุกเฉิน และ ความจำเป็น เร่งด่วน	ไม่เกิน 5,000	9	120 วัน	มีการทำสัญญาเงินกู้ตาม กฎหมาย

2.3.8 หลักเกณฑ์ในการพิจารณาเงินกู้ จะพิจารณาถึง

- 1) คุณสมบัติของสมาชิกกองทุน
- 2) ความเหมาะสมของโครงการ
- 3) เป็นโครงการที่สามารถดำเนินการได้จริง มีความเป็นไปได้ทางการตลาด

2.3.9 วิธีการในการควบคุมและติดตามการใช้เงินกู้ มีดังนี้

แต่งตั้งคณะกรรมการตรวจสอบ เพื่อติดตามและประเมินผลการดำเนินการของสมาชิกภายใน

ในระยะเวลาที่กำหนด

2.3.10 วิธีการป้องกันความเสี่ยงภัยในการให้กู้ ประกอบด้วย

- 1) มีบุคคลที่เป็นสมาชิกค้ำประกันอย่างน้อย 2 คนขึ้นไป
- 2) มีการทำสัญญาเงินกู้ให้ถูกต้องตามกฎหมาย
- 3) ให้คณะกรรมการติดตามดูแล อย่างใกล้ชิด เพื่อให้คำปรึกษาในการประกอบอาชีพ

2.3.11 วิธีการแก้ไขปัญหาในกรณีที่สมาชิกได้รับเงินกู้ไปแล้วไม่ส่งใช้เงินต้น และดอกเบี้ยกู้ยืมคืนตามสัญญาคือ

1) คณะกรรมการประชุมพิจารณาผ่อนผันในรายที่ประสบปัญหาในการประกอบอาชีพ เช่น เกิดอุบัติเหตุต่างๆ

2) คณะกรรมการกองทุนจะปรับดอกเบี้ยเพิ่มร้อยละ 3 บาท ต่อปี

2.3.12แนวทางในการบริหารกองทุนหมู่บ้าน / ชุมชนเมือง ในด้านการจัดสวัสดิการให้แก่ประชาชนในหมู่บ้าน / ชุมชนเมือง มีแนวทางดังนี้

- 1) ปันผลค่าหุ้นในอัตราดอกเบี้ย ร้อยละ 20
- 2) เงินตอบแทนคณะกรรมการกองทุน ร้อยละ 20
- 3) เป็นทุนเพื่อจัดสรรสวัสดิการให้กับสมาชิกร้อยละ 20
- 4) เป็นทุนเพื่อสาธารณประโยชน์ของหมู่บ้าน ร้อยละ 20
- 5) ทุนดำเนินการของคณะกรรมการ ร้อยละ 20

2.3.13 ข้อคิดเห็นอื่นๆในการบริหารกองทุนหมู่บ้าน / ชุมชนเมือง

- 1) คณะกรรมการต้องยึดหลัก ความซื่อสัตย์ สุจริต และ โปร่งใส
- 2) ปลุกจิตสำนึกให้สมาชิกรู้จักออม และรู้ค่าของการใช้เงิน
- 3) ส่งเสริมให้สมาชิกรู้จักวิธีประกอบอาชีพอย่างถูกวิธี

มั่นใจว่าหมู่บ้าน / ชุมชนเมือง มีความพร้อมรับการสนับสนุนเงินจัดสรรจากคณะกรรมการกองทุน หมู่บ้านและชุมชนเมืองแห่งชาติ ยังไม่มั่นใจว่าหมู่บ้าน / ชุมชนเมือง มีความพร้อมรับการสนับสนุนเงินจัดสรรจากคณะกรรมการ กองทุนหมู่บ้านและชุมชนเมืองแห่งชาติ เนื่องจาก

จากปัญหาและความไม่มั่นใจข้างต้นคณะกรรมการกองทุนหมู่บ้าน / ชุมชนเมือง สามารถดำเนินการแก้ไขปรับปรุงได้เองหรือใช้เครือข่ายร่วมกันแก้ไขปรับปรุงในเรื่องใดบ้าง

รัฐบาลจะต้องให้การสนับสนุนด้านวิชาการในส่วนที่เกี่ยวกับเรื่องใด

- 1) ให้การสนับสนุนเรื่องการจัดทำบัญชีให้ถูกต้อง
- 2) ให้จัดฝึกอบรมคณะกรรมการกองทุน
- 3) ส่งเสริมด้านอาชีพ ด้านการตลาด และการแปรรูปผลิตภัณฑ์

2.4 ระเบียบกองทุนหมู่บ้านหนองไผ่ล้อม ตำบลหนองสาหร่าย อ. ปากช่อง จ. นครราชสีมา

ระเบียบข้อบังคับ

คณะกรรมการกองทุน หมู่ที่ 14 บ้านหนองไผ่ล้อม

ตำบลหนองสาหร่าย อำเภอปากช่อง จังหวัดนครราชสีมา

เพื่อให้การบริหารจัดการกองทุนหมู่บ้านหนองไผ่ล้อม ซึ่งก่อตั้งขึ้นเพื่อส่งเสริมนิสัยการอดออม เสียสละ เอื้ออาทร และเป็นไปด้วยความคล่องตัว มีประสิทธิภาพ รวมทั้งเอื้อประโยชน์ต่อสมาชิกโดยรวม จึงเห็นสมควรกำหนดระเบียบการเกี่ยวกับการดำเนินงานของกองทุนหมู่บ้านหนองไผ่ล้อม ไว้ดังนี้

ข้อ 1 ระเบียบ เรียกว่า “ระเบียบข้อบังคับกองทุนหมู่บ้านหนองไผ่ล้อม ”

ข้อ 2 ที่ตั้งของกองทุน บ้านเลขที่ 8 หมู่ที่ 14 ตำบลหนองสาหร่าย อำเภอปากช่อง จังหวัดนครราชสีมา

ข้อ 3 ระเบียบให้ใช้บังคับตั้งแต่วันประกาศเป็นต้นไป

ข้อ 4 วัตถุประสงค์ในการจัดตั้งกองทุน

- (1) เป็นแหล่งเงินทุนหมุนเวียนให้กับสมาชิก
- (2) เพื่อส่งเสริมการออมทรัพย์ด้วยวิธีการถือหุ้นและเงินรับฝาก
- (3) เพื่อให้บริการเงินกู้แก่สมาชิก
- (4) เพื่อพัฒนาจิตใจสมาชิกให้เป็นคนดี มีคุณธรรม 4 ประการ คือ

1. เป็นคนมีความซื่อสัตย์
2. เป็นคนไม่เห็นแก่ตัว
3. เป็นคนไม่มัวเมา ในสิ่งอบายมุข
4. เป็นคนรู้จักสามัคคี

(5) เพื่อพัฒนาสมาชิกให้เป็นคนดี 4 ประการ คือ

1. เป็นคนเรียนเก่ง ใฝ่หาความรู้ใหม่ๆ
2. เป็นคนเก่งคิด คิดสร้างสรรค์ คิดแก้ปัญหา
3. เป็นคนเก่งงาน ขยันทำงาน มีความรับผิดชอบต่อหน้าที่การงาน
4. เป็นคนเก่งคน มีมนุษยสัมพันธ์ที่ดีต่อทุกคน

ข้อ 5 แหล่งที่มาของกองทุน ประกอบด้วยเงิน และทรัพย์สิน ดังนี้

- (1) เงินที่ได้รับจัดสรรจากกรรมการ
- (2) เงินกู้ยืม
- (3) ดอกผลหรือประโยชน์ใดๆที่เกิดจากกองทุน
- (4) ค่าธรรมเนียมแรกเข้า

(5) เงินค่าหุ้น

(6) เงินสมทบจากสมาชิก หรือองค์กรสมาชิก

(7) เงินหรือทรัพย์สินอื่นๆที่กองทุนได้รับ โดยไม่มีเงื่อนไขผูกพัน หรือภาระติดพันอื่นใด

ข้อ 6 คุณสมบัติของสมาชิก

1. เป็นผู้ที่พำนัก หรือพักอาศัยอยู่ในหมู่บ้าน นอนง ไร่ล้อม เป็นระยะเวลาไม่น้อยกว่า 2 ปี ก่อนการจัดตั้งกองทุน
2. เป็นผู้ที่มีนิสัยดีงาม มีความรู้ ความเข้าใจ เห็นชอบด้วยหลักการของกองทุนและสนใจที่จะเข้าร่วมในกิจกรรมของกองทุน
3. เป็นผู้ที่พร้อมจะทำตามระเบียบของกองทุน
4. เป็นผู้ที่คณะกรรมการกองทุน ได้มีมติเห็นชอบให้เข้าเป็นสมาชิก
5. อดทน เสียสละ และเห็นแก่ประโยชน์ของกองทุนเป็นสำคัญ
6. มีเงินฝากสัจจะและถือหุ้นอย่างน้อยหนึ่งหุ้น แต่ต้องไม่เกินหนึ่งในห้าของจำนวนหุ้นทั้งหมดที่มีอยู่ในกองทุน

ข้อ 7 การสมัครเข้าเป็นสมาชิก

1. ยื่นคำขอสมัครเป็นสมาชิกกองทุนได้ที่คณะกรรมการกองทุน
2. ผู้ที่มีคุณสมบัติตามข้อที่ 6 สามารถยื่นความจำนงหรือสมัครเข้าเป็นสมาชิกของกองทุนได้เดือนละ 1 ครั้ง โดยสามารถสมัครเข้าเป็นสมาชิกได้ทั้งในลักษณะปัจเจกบุคคลและกลุ่มหรือองค์กรชุมชนแล้วแต่ความสมัครใจของผู้สมัคร
3. คณะกรรมการกองทุนเป็นผู้พิจารณาว่า จะรับบุคคลหนึ่งบุคคลใดเข้าเป็นสมาชิกโดยชอบธรรม

ข้อ 8 เมื่อคณะกรรมการกองทุนพิจารณาคณะกรรมการกองทุนข้อ 6 และสมควรรับบุคคลใดเข้าเป็นสมาชิก จะแจ้งบุคคลนั้นให้ชำระค่าธรรมเนียมแรกเข้า ค่าหุ้นและเงินฝากสัจจะภายใน 3 วัน นับจากวันที่ได้รับแจ้งเข้าเป็นสมาชิก

ข้อ 9 สมาชิกขาดหรือพ้นสภาพจากการเป็นสมาชิกตามเหตุต่างๆดังต่อไปนี้

1. ตาย
2. ลาออก และได้รับอนุมัติให้ลาออกจากคณะกรรมการกองทุน
3. วิกลจริต จิตฟั่นเฟือน หรือถูกศาลสั่งให้เป็นคนไร้ความสามารถ
4. ที่ประชุมใหญ่สมาชิกมีมติให้ออกด้วยคะแนนเสียง 2 ใน 3 ของผู้เข้าร่วมประชุม

5. จงใจฝ่าฝืนระเบียบกองทุน หรือแสดงตนเป็นปรปักษ์หรือไม่ให้ความร่วมมือกับกองทุนไม่ว่าด้วยประการใด

6. จงใจปิดบังความจริงอันควรแจ้งให้ทราบในโบสถ์สมาชิก

7. นำวัตถุประสงค์ของกองทุนไปใช้ผิดวัตถุประสงค์ที่ได้ระบุไว้

8. มีลักษณะ หรือคุณสมบัติไม่ตรงกับข้อ 6

ข้อ 10 สมาชิกผู้ไม่มีหนี้สินหรือภาระผูกพันใดๆ กับกองทุนทั้งในฐานะผู้กู้หรือผู้ค้ำประกันอาจขอลาออกจากการเป็นสมาชิกของกองทุนได้โดยแสดงความจำนงเป็นหนังสือต่อคณะกรรมการกองทุน เพื่อพิจารณาอนุญาตและให้ขาดจากสมาชิกภาพในวันที่คณะกรรมการกองทุนดำเนินการอนุญาต

ข้อ 11 ผู้ที่ขาดจากการเป็นสมาชิกภาพ อาจยื่นคำขอสมัครสมาชิกใหม่ได้ แต่ทั้งนี้ต้องเป็นผู้ที่ขาดจากการเป็นสมาชิกติดต่อกันไม่น้อยกว่า 1 ปี

ข้อ 12 การคิดค่าธรรมเนียมแรกเข้า คณะกรรมการกองทุนคิดค่าธรรมเนียมแรกเข้ากับสมาชิกที่เป็นปัจเจกบุคคล กลุ่มหรือองค์กรบุคคลเป็นรายละ 20 โดยสมาชิกจะต้องชำระเมื่อได้รับการพิจารณาตามข้อ 7 และต้องชำระภายใน 3 วัน นับจากวันที่ได้รับแจ้งจากคณะกรรมการ

ข้อ 13 วิธีการชำระค่าหุ้น สมาชิกสามารถชำระค่าหุ้น โดยวิธีการดังต่อไปนี้

1. ชำระโดยใช้เงินค่าหุ้น หุ้นละ 50 บาท สมาชิกกองทุนหมู่บ้านต้องถือหุ้นอย่างน้อยหนึ่งหุ้นแต่ไม่เกิน 20 หุ้น

ข้อ 14 สมาชิกจะพิจารณาเลือกบุคคลที่เหมาะสม มีความรู้ ความชำนาญเพื่อเป็นคณะกรรมการกองทุนภายใต้ระบบประชาธิปไตย จำนวน 12 คน

ข้อ 15 คณะกรรมการกองทุนประกอบด้วย ประธานกรรมการกองทุน รองประธานกองทุน เลขานุการ เภรัญญิก ผู้ตรวจสอบภายในและประชาสัมพันธ์ที่ปรึกษาของกองทุนจำนวน 5 คน

ข้อ 16 กรรมการกองทุนมีวาระการดำรงตำแหน่งคราวละ 2 ปี เมื่อครบกำหนดระยะเวลา 1 ปี นับตั้งแต่วันที่คณะกรรมการกองทุนเข้ารับตำแหน่งให้กรรมการกองทุนจับฉลากออกกึ่งหนึ่งของคณะกรรมการ กำหนดในกรณีที่กรรมการกองทุนพ้นตำแหน่งตามวาระคณะกรรมการกองทุนประกอบด้วยกรรมการกองทุนทั้งหมด เท่าที่มีอยู่และคณะกรรมการกองทุนจัดให้มีการคัดเลือกบุคคลเข้าดำรงตำแหน่งแทนกรรมการกองทุนซึ่งพ้นจากตำแหน่งตามวาระภายในระยะเวลา 30 วัน กรรมการกองทุนซึ่งพ้นจากตำแหน่งตามวาระอาจจะได้รับเลือกอีกได้แต่จะดำรงตำแหน่งเกิน 2 วาระติดต่อกันไม่ได้

ข้อ 17 คุณสมบัติของคณะกรรมการกองทุนให้เป็นไปตามระเบียบคณะกรรมการกองทุนหมู่บ้านและชุมชนเมืองแห่งชาติ ว่าด้วยการจัดตั้งและบริหารกองทุนหมู่บ้านและชุมชนเมืองแห่งชาติ พ.ศ.2544

ข้อ 18 คณะกรรมการกองทุนมีอำนาจหน้าที่ดังต่อไปนี้

1. บริหารจัดการกองทุน ตรวจสอบ กำกับดูแล จัดสรรผลประโยชน์ของเงินกองทุน
2. ออกระเบียบข้อบังคับ หรือ หลักเกณฑ์เกี่ยวกับการบริหารกองทุน
3. รับสมัครสมาชิกและจัดทำทะเบียนสมาชิก
4. ปฏิบัติหน้าที่อื่น ตามที่คณะกรรมการกองทุนกำหนดหรือมอบหมาย

ข้อ 19 ประธานกรรมการกองทุนมีอำนาจหน้าที่ดังต่อไปนี้

1. เป็นประธานในการประชุมคณะกรรมการกองทุน
2. เรียกประชุมคณะกรรมการกองทุน
3. แต่งตั้งคณะกรรมการกองทุนเพื่อพิจารณาหรือปฏิบัติงาน ตามมติหรือตามที่คณะกรรมการ

กองทุนมอบหมาย

4. ปฏิบัติงานหน้าที่อื่น ๆ ตามข้อบังคับและมติของคณะกรรมการกองทุนให้ รองประธานกรรมการกองทุนทำหน้าที่แทนประธานกรรมการกองทุน เมื่อประธานกรรมการกองทุนไม่สามารถปฏิบัติหน้าที่ได้หรือประธานมอบหมายให้ทำแทน

ข้อ 20 ถ้าประธานกรรมการกองทุนและรองประธานกรรมการไม่สามารถปฏิบัติหน้าที่ในการประชุมคราวหนึ่งคราวใดได้ ให้ที่ประชุมเลือกคณะกรรมการกองทุนคนใดคนหนึ่งเป็นประธานสำหรับการประชุมคราวนั้น

ข้อ 21 เสร็จบัญชีกองทุนมีหน้าที่ รวบรวมจัดเก็บ ดูแลรักษากองทุนและรายได้ของกองทุนรวมทั้งจัดทำรายการบัญชี พร้อมทั้งควบคุมการใช้จ่ายของกองทุนให้เป็นไปอย่างรอบคอบ

ข้อ 22 เลขานุการกองทุนมีหน้าที่ประสานงานทั่วไป นัดประชุมกรรมการกองทุนจัดบันทึกการประชุม ตลอดจนรายงานผลการดำเนินงานของกองทุน

ข้อ 23 ผู้ตรวจสอบภายใน มีหน้าที่ตรวจสอบบัญชี กำกับดูแลเงินกองทุนให้เป็นไปตามมติที่คณะกรรมการกองทุนกำหนดขึ้นรวมทั้งประเมินผลการดำเนินงานของกองทุน

ข้อ 24 ประชาสัมพันธ์ มีหน้าที่ผลิตเอกสารสิ่งพิมพ์ให้ข่าวสารแก่สมาชิกและหน่วยงานอื่น ๆ ที่เกี่ยวข้อง

ข้อ 25 กรรมการกองทุนอื่น ๆ ให้มีหน้าที่ตามที่คณะกรรมการกองทุนมอบหมาย

ข้อ 26 คณะกรรมการกองทุนต้องมีการประชุมอย่างน้อยเดือนละ 1 ครั้ง แต่ถ้ามีเหตุจำเป็นเร่งด่วน ประธานกรรมการอาจเรียกประชุมได้มากกว่า 1 ครั้ง และจะต้องมีคณะกรรมการเข้าร่วมประชุมอย่างน้อยครึ่งหนึ่งของกรรมการทั้งหมดจึงจะครบองค์ประชุม

ข้อ 27 การวินิจฉัยชี้ขาดของที่ประชุมให้ถือเสียงข้างมากและกรรมการคนหนึ่งให้มีเสียงในการลงคะแนนหนึ่งเสียง ในกรณีคะแนนเสียงเท่ากันให้ประธานในที่ประชุมออกเสียงเพิ่มขึ้นอีกเสียงหนึ่ง หรือเป็นผู้ชี้ขาด

ข้อ 28 ประเภทการกู้ยืม สมาชิกสามารถยื่นขอกู้เงินต่อคณะกรรมการกองทุนเพื่อนำไปใช้จ่ายในกิจกรรมดังต่อไปนี้

1. การพัฒนาอาชีพ
2. การสร้างงาน
3. การสร้าง และเพิ่มรายได้
4. ลดรายจ่าย
5. บรรเทาเหตุฉุกเฉิน และจำเป็นเร่งด่วน

ข้อ 29 การอนุมัติเงินกู้สมาชิกที่ประสงค์จะขอกู้เงิน จะต้องทำโครงการเพื่อขอกู้เงินจากคณะกรรมการกองทุนโดยระบุวัตถุประสงค์ในการกู้ยืมเงินอย่างชัดเจน

ข้อ 30 ลักษณะของโครงการ สมาชิกสามารถยื่นขอกู้เงินตามข้อ 28 (1) (2) (3) (4) ต้องมีลักษณะหรือคุณสมบัติคือ เป็นโครงการที่สามารถดำเนินการได้จริง มีความเป็นไปได้ทางการตลาด และสามารถเห็นได้ชัดเจน

ข้อ 31 วงเงินกู้ เงินกู้ตามข้อ 28 (1) (2) (3) (4) ให้แก่สมาชิกรายหนึ่งในวงเงินไม่เกิน 20,000 บาท

ในกรณีที่คณะกรรมการกองทุนมีมติเห็นควรอนุมัติเงินกู้อย่างใดเกินกว่า 20,000 บาท คณะกรรมการกองทุนจะเรียกประชุมสมาชิกเพื่อให้สมาชิกพิจารณาวินิจฉัยชี้ขาด แต่ทั้งนี้การอนุมัติรายหนึ่งต้องไม่เกิน 50,000 บาท โครงการที่สมาชิกยื่นขอกู้ตามข้อ 28 (5) ต้องเป็นการกู้เงินเฉพาะกรณีเพื่อการอันจำเป็นหรือมีประโยชน์ตามที่คณะกรรมการกองทุนเห็นสมควร แต่จะให้เงินกู้เพื่อการสุรุ่ยสุร่าย หรือการเก็งกำไรไม่ได้ในวงเงินรายละ 5,000 บาท

ข้อ 32 การดำเนินการตามโครงการที่ขอกู้และการจัดทำรายงาน สมาชิกจะต้องดำเนินโครงการที่ขอกู้ให้สำเร็จเป็นไปตามวัตถุประสงค์และจัดทำรายงานความก้าวหน้าตามและรายงานที่คณะกรรมการกองทุนกำหนด

ข้อ 33 การทำสัญญาเงินกู้ เงินกู้ทุกประเภทต้องมีการทำสัญญาไว้กับคณะกรรมการกองทุนตามแบบและเงื่อนไขที่กำหนด

ข้อ 34 หลักประกันเงินกู้ มีข้อกำหนดดังนี้

1. เงินกู้ตามข้อ 28 (1) (2) (3) (4) จะต้องให้สมาชิกของกองทุนจำนวน 2 คน ขึ้นไปเป็นผู้ค้ำประกัน สำหรับเงินกู้ตามข้อ 28 (5) ให้ทำสัญญาเพียงอย่างเดียว

ข้อ 35 การชำระเงินกู้คืน เงินชำระหนี้สำหรับเงินกู้กำหนดไว้ดังต่อไปนี้

1. เงินกู้ตามข้อ 28 (1) (2) (3) (4) ให้ผู้กู้ส่งคืนเงินต้นพร้อมทั้งดอกเบี้ยภายใน 1 ปี

2. เงินกู้ตามข้อ 28 (5) ให้ผู้กู้ยืมเงินกู้เต็มจำนวนพร้อมทั้งดอกเบี้ยภายในระยะเวลาไม่เกิน 120 วัน

ข้อ 36 อัตราดอกเบี้ย

1. อัตราดอกเบี้ย เงินกู้อยู่ละ 9 บาท ต่อปี

ข้อ 37 ค่าปรับในกรณีผู้กู้ผิดสัญญาเงินกองทุนให้ผู้กู้เสียเบี้ยปรับในอัตราร้อยละ 3 บาทต่อปี เว้นแต่ผู้กู้ได้รับอนุญาตให้ผ่อนผันการชำระหนี้จากคณะกรรมการกองทุน

ข้อ 38 กองทุนจะจัดทำบัญชีฝากและบัญชีรายจ่ายของกองทุนอย่างรอบคอบแล้วตีประกาศอย่างเปิดเผย ที่ทำการกองทุนให้สมาชิกทราบ โดยมีประเภทบัญชีที่จะต้องดำเนินการจัดทำดังนี้

1. บัญชีเงินฝากออมทรัพย์
2. รายรับรายจ่ายของกองทุน
3. สินทรัพย์และหนี้สินของกองทุน

ข้อ 39 คณะกรรมการกองทุนตรวจสอบบัญชีของกองทุน และรายงานการตรวจสอบบัญชีต่อคณะกรรมการสนับสนุนเพื่อทราบถึงความก้าวหน้า ฐานะทางการเงินและผลการดำเนินการของกองทุน ทุก 3 เดือน และทุกรอบปีพร้อมทั้งแสดง บัญชีกำไร ขาดทุนและงบดุล ในบัญชีที่ล่วงมาภายใน 120 วัน นับแต่วันสิ้นปี

ข้อ 40 การจัดสรรกำไรสุทธิ ประจำปีเมื่อสิ้นปีทางบัญชีของกองทุนและได้ปิดบัญชีตามมาตรฐานการบัญชีที่รับรองโดยทั่วไปแล้ว ปรากฏว่า กองทุนมีกำไรสุทธิคณะกรรมการกองทุนจะนำกำไรสุทธิมาจัดสรรดังนี้

1. เงินปันผลค่าหุ้นในอัตราร้อยละ 20 บาท
2. เงินตอบแทนคณะกรรมการกองทุน ร้อยละ 20 บาท
3. เป็นทุนเพื่อจัดสวัสดิการให้กับสมาชิก ร้อยละ 20 บาท
4. เป็นทุนเพื่อสาธารณประโยชน์ร้อยละ 20 บาท
5. เป็นทุนดำเนินงานของคณะกรรมการร้อยละ 20 บาท

ข้อ 41 ให้คณะกรรมการกองทุนนัดประชุมใหญ่สมาชิกอย่างน้อยปีละ 1 ครั้ง โดยมีวาระการประชุมดังนี้

1. ประธานกล่าวเปิดการประชุม
2. เรื่องที่แจ้งให้ที่ประชุมทราบ
3. รับรองรายงานการประชุมครั้งที่ผ่านมา
4. พิจารณาเรื่องที่ค้างในที่ประชุมครั้งที่ผ่านมา
5. เสร็จญึกรายงานฐานะทางการเงิน

6. วาระที่ต้องการพิจารณา
7. เรื่องอื่นๆ
8. สรุปผลและปิดการประชุม

2.5 หลักการประเมินโครงการ

การประเมินโครงการเป็นการประเมินเชิงระบบ (System Theory System Approach) การประเมินเชิงระบบตามทัศนะของ Stufflebeam คือ การประเมินองค์ประกอบต่างๆ ของระบบเพื่อตัดสินใจ เกี่ยวกับระบบนั้น ๆ ซึ่งมี 4 ระบบ ที่ต้องประเมิน

สตัฟเฟิลบีม ได้จำแนกขั้นตอนของการประเมินเป็น 3 ขั้นตอน คือ

ขั้นตอนที่ 1 กำหนดหรือระบุข้อมูลที่ต้องการ

ขั้นตอนที่ 2 การเก็บรวบรวมข้อมูล

ขั้นตอนที่ 3 วิเคราะห์และจัดการสารสนเทศ เพื่อนำเสนอผู้บริหาร

สตัฟเฟิลบีม ได้กำหนดประเด็นประเมินออกเป็น 4 ประเด็น ซึ่งเป็นที่มาของการกำหนดชื่อของระบบการประเมิน ว่า รูปแบบการประเมินแบบซิป ที่มาจากจัดการภาษาอังกฤษตัวแรกของประเด็นที่จะประเมิน ซึ่งมีรายละเอียด ดังนี้

- 1) การประเมินสถานะแวดล้อม (Content Evaluation: C) เป็นการประเมินก่อนการดำเนินการโครงการ เพื่อพิจารณาหลักการและเหตุผล ความจำเป็นที่ต้องดำเนินโครงการ ประเด็นปัญหาและความเหมาะสมของเป้าหมายโครงการ
- 2) การประเมินปัจจัยเบื้องต้น (Input Evaluation: I) เป็นการประเมินเพื่อพิจารณาความเหมาะสมของความพอเพียงของทรัพยากร อาทิ จำนวนคน งบประมาณ วัสดุอุปกรณ์ รวมทั้งเทคโนโลยีและแผนการของการดำเนินการโครงการ
- 3) การประเมินกระบวนการ (Process Evaluation: P) เป็นการประเมินเพื่อหาข้อบกพร่องของการดำเนินการ ที่จะใช้เป็นข้อมูลส่วนการพัฒนา แก้ไขปรับปรุงให้การดำเนินการช่วงต่อไป นี้โดยมีการบันทึกไว้เป็นหลักฐานทุกขั้นตอน
- 4) การประเมินผลผลิตที่เกิดขึ้น (Product Evaluation: P) เป็นการประเมินเพื่อเปรียบเทียบผลผลิตที่เกิดขึ้นกับจุดประสงค์ของโครงการ รวมทั้งการพิจารณาในประเด็นของการยกเลิก การเปลี่ยนโครงการ

2.6 ผลการศึกษาที่เกี่ยวข้องกับโครงการกองทุนหมู่บ้าน

- 1) วารสารกำนันผู้ใหญ่บ้าน ฉบับพิเศษ สวัสดิ์ปีใหม่ พ.ศ. 2544 ในส่วนที่เกี่ยวข้องมีการกำหนดแนวทางของกำนัน ผู้ใหญ่บ้าน ยุคใหม่ เพื่อให้สอดคล้องกับกระแสการเปลี่ยนแปลง และสถานการณ์ทาง

การเมือง กระทรวงมหาดไทยจึงมีการปรับบทบาทของกำนันผู้ใหญ่บ้านที่เกี่ยวข้องกับโครงการ คือ การเสริมสร้างความเข้มแข็งให้กับชุมชน โดยกระบวนการชุมชน เพื่อเป็นการกระตุ้นการดำเนินการจัดการให้มีเวทีประชาคม เพื่อให้กลุ่มองค์กรประชาชนรวมกลุ่มกันอย่างหลากหลาย ร่วมกันระดมความคิดเห็นเพื่อศึกษาปัญหา วิเคราะห์ปัญหา ระดมทรัพยากรทั้งในและนอกชุมชน เพื่อใช้ในแผนพัฒนาชุมชน ส่งเสริมการจัดเวทีชาวบ้านอย่างต่อเนื่องเพื่อให้เกิดกระบวนการเรียนรู้ การช่วยกันแก้ไขปัญหา การช่วยเหลือซึ่งกันและกัน จากวารสารดังกล่าว มีข้อปรับบทบาทของกำนันผู้ใหญ่บ้าน จะเห็นได้ว่าสอดคล้อง กับโครงการกองทุนหมู่บ้าน ถึงแม้หน้าที่โครงการกองทุนในการจัดเวทีประชาคม เวทีชาวบ้าน เป็นหน้าที่ของประธานกองทุน แต่ในบทบาทหน้าที่ก็เหมือนกับผู้ใหญ่บ้านเช่นกัน ในบทบาทใหม่ของผู้ใหญ่บ้านที่ทางกระทรวงมหาดไทยได้กำหนด

2) วารสารศึกษานอกโรงเรียน โดย นางนงลักษณ์ เดชะพิพงษ์ คณะทำงานกองทุนหมู่บ้านและชุมชนจังหวัดศรีสะเกษ ได้กล่าวถึงจุดเด่นจุดด้อยของกองทุนหมู่บ้านและชุมชนเมืองไว้ว่า กองทุนหมู่บ้านและชุมชนเมืองในความหมายของรัฐ คือ เครื่องมือในการกระตุ้นเศรษฐกิจ จากรากฐาน โดยการกระจายครอบคลุมทุกหมู่บ้านกว่า 70,000 หมู่บ้านทั่วประเทศ นี่คือความหมายทางเศรษฐกิจ ส่วนในความหมายของสังคม คือ เครื่องมือในการสร้างความเข้มแข็งและพัฒนาศักยภาพของชุมชนให้มีการบริหารและการจัดการกองทุนเพื่อการพึ่งพาตนเองอย่างยั่งยืน และสำหรับในแง่การเมือง ความหมาย คือ นโยบายเชิงรูปธรรมที่เกิดผลอย่างรวดเร็วทั่วถึง ปูพรมโดยไม่จำกัดพื้นที่และไม่แบ่งพรรคแบ่งพวก หวังผลระยะยาว กับนโยบายหาเสียงที่เข้าถึงใจของคนจน

จุดเด่น ของโครงการ คือ การคัดเลือกคณะกรรมการจากในภาวะเศรษฐกิจตกต่ำ ต่างคนต่างดิ้นรนทำมาหากิน จึงไม่สนใจกับวิถีชีวิตของคนรอบข้างหรือเพื่อนบ้านมากนัก แต่โครงการนี้กำหนดให้ 3 ใน 4 มองคริวเรือนในหมู่บ้านและชุมชนเมื่อต้องมาประชุมกันเพื่อคัดเลือก แต่งตั้งคณะกรรมการ การแต่งตั้งคณะกรรมการในครั้งนี้ ใครที่ได้รับความเห็นชอบ มีมติตกลงให้เป็นคณะกรรมการ คนที่ได้รับเลือกก็จะมีภาคภูมิใจที่มีคนให้ความวางใจ ถึงแม้คณะกรรมการบางท่านจะจบแค่เพียง ป.4 ไม่สามารถอ่านออกเขียนได้ก็มี จึงมีคำถามตามมาว่า จะทำนิติกรรมสัญญาได้อย่างไร

จุดเด่น ของโครงการอีกอย่างหนึ่ง คือ ได้ชี้ให้เห็นว่า ทุกหมู่บ้านต้องได้โครงการนี้ จะช้าหรือเร็วขึ้นอยู่กับความพร้อมของหมู่บ้าน เช่น การเข้าร่วมการประชุมอย่างพร้อมเพียง มีเงินสัจจะออมทรัพย์อยู่เท่าไร มีสมาชิกกองทุนครบหรือไม่ สิ่งเหล่านี้เป็นตัวชี้วัดความเข้มแข็งของหมู่บ้าน หมู่บ้านไหนที่เข้มแข็งกว่าก็จะได้รับเงินกองทุนหมู่บ้านและชุมชนเมืองก่อน

จุดด้อย ของโครงการกองทุนหมู่บ้าน คุณนงลักษณ์ เดชะพิพงษ์ คณะทำงานกองทุนหมู่บ้านและชุมชนเมืองจังหวัดศรีสะเกษ ได้กล่าวไว้ว่า จากการสำรวจการตรวจสอบความคิดเห็นจากชุมชนต่างๆเห็นว่า

การกำหนดระยะเวลากู้ยืมไม่เกิน 1 ปี เป็นข้อจำกัด ควรอยู่ในดุลยพินิจของคณะกรรมการกองทุนหมู่บ้าน และให้ความหลากหลายไปตามอาชีพและวัตถุประสงค์ของการกู้เงิน แม้ว่ารัฐบาลต้องการให้เกิดการหมุนเวียน แต่อาจไม่เกิดประโยชน์กับผู้กู้ และอาจเป็น “ ถีบคัก ” ของผู้กู้ที่ค้ำองหันไปกู้ยืมภายนอกกรอบ เพื่อให้ทันเวลาใช้เงินคือ เพราะเกรงจะเสียดังจะ อีกประการหนึ่ง คือ วงเงิน ที่กำหนดให้ผู้กู้ไม่เกินรายละ 20,000 บาท ถ้าเกินจะต้องขออนุมัติเป็นรายๆ ไป แต่ไม่เกิน 50,000 บาท จำนวนเงินกู้เท่านี้ไม่สามารถเปิดโอกาสให้ชุมชนทำโครงการขนาดใหญ่ได้ ข้อเท็จจริง คือ ผู้กำหนดร่างออกแบบต้องการให้เกิดกิจกรรมเล็กๆมากมาย ในชุมชน แต่โอกาสคืนเงินจะยาก เพราะชุมชนขาดอำนาจการซื้อ หากผู้ไปประกอบอาชีพโอกาสที่เป็นหนี้สูญจะเกิดขึ้นได้ง่าย

อย่างไรก็ตาม ควรต้องลองดำเนินการไประยะหนึ่ง แต่สิ่งที่สำคัญก็คือ การมีส่วนร่วมและการตรวจสอบติดตามของสาธารณะชนเป็นเรื่องสำคัญ เนื่องจากมีการคาดการณ์ว่า ผู้ได้กู้อันดับแรกได้เงินแล้วไม่คืน โดยถือปรัชญาเดียวกับผู้ใหญ่อ่านหนึ่งว่า “ไม่โกง ไม่หนี ไม่จ่าย” จากวารสารศึกษานอกโรงเรียนฉบับเดือน กุมภาพันธ์ 2545

3) วัฒนธรรมหมู่บ้านไทย ของ จักรทิพย์ นาคสุภา, พรพิไล เลิศวิชา 2537 ได้กล่าวประเด็นที่ว่า ด้วยสถานภาพการพัฒนาชนบทของประเทศไทย ถึงแม้ว่า รัฐบาลที่สืบทอดกันมาหลายสมัยได้ทุ่มเททรัพยากรมหาศาลลงไปในชนบท หากแต่ดูเหมือนว่า พื้นที่ส่วนใหญ่ของชนบทมีความเสื่อมโทรมลงไป ที่ด้านเศรษฐกิจ สังคม และกายภาพ ราษฎรส่วนใหญ่ในชนบทยังคงดำเนินชีวิตด้วยความอดคัดขัดสน หนี้สินล้นพ้นตัว สูญเสียกรรมสิทธิ์ในที่ดินและทรัพย์สิน ขาดความสามารถในการออม สิ้นหวังในอนาคต จิตใจได้รับผลกระทบจากความไม่แน่นอน ในที่สุดราษฎรที่โชคร้ายเหล่านี้ต้องตัดสินใจละทิ้งภูมิลำเนาไปแสวงหางานอาชีพในที่ห่างไกล จากชนบทสู่เมือง จากเมืองสู่มหานครและจากมหานครไปสู่ดินแดนกันไกลโพ้นทะเล การวิเคราะห์ปัญหาเหล่านี้ของรัฐบาล มีส่วนทำให้การแก้ไขปัญหานี้ในพื้นที่ชนบทหลงประเด็น จนถึงกับมีนโยบายที่ผลักดันการลงทุนของภาคเอกชนไปสู่ชนบท โคนมิได้คำนึงถึงผลกระทบ จุดจบ และความล้มเหลวของสังคมเกษตรชนบท ซึ่งเป็นฐานรองรับสังคมและวัฒนธรรมของชนชาติไทย เป็นการเสียดุลทางเศรษฐกิจอย่างต่อเนื่องในพื้นที่ชนบท ซึ่งได้ก่อเกิดปรากฏการณ์ต่างๆดังกล่าวข้างต้น ไม่อาจแก้ไขด้วยการหึงภูมิลำเนาไปแสวงหาโอกาสทางเศรษฐกิจในที่อื่นหรือด้วยการผลักดัน ให้ระบบทุนนิยมเข้ามาครอบครองเศรษฐกิจในพื้นที่ชนบท ในขณะที่ปัญหาการละทิ้งถิ่นฐานเข้ามาหางานทำในเมืองหลวง ได้ก่อปัญหาต่างๆ ตามมา อาทิ เช่น โรคเอดส์ โสเภณี อาชญากรรม คนจรจัด ความเสื่อมโทรมของสิ่งแวดล้อม

บทที่ 3

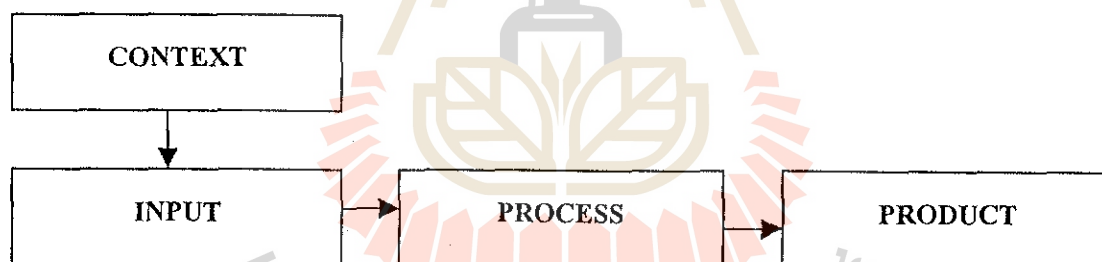
วิธีการดำเนินการประเมินโครงการ

การประเมินโครงการกองทุนหมู่บ้านและชุมชนเมือง กรณีศึกษาของเขตของการศึกษา หมู่บ้านหนองไผ่ล้อม ต.หนองสาหร่าย อ.ปากช่อง จ.นครราชสีมา ซึ่งผู้วิจัย ได้เข้าศึกษาทำการเก็บข้อมูล ตั้งแต่วันที่ 11 ธันวาคม พ.ศ. 2544 ถึง วันที่ 30 กันยายน พ.ศ. 2545 โดยมีวิธีดำเนินการประเมิน ดังนี้

3.1 วิธีการประเมินโครงการ

3.1.1 การประเมินโครงการเป็นการประเมินเชิงระบบ

ซึ่งการประเมินเชิงระบบ (System Theory System Approach) เป็นการประเมินเชิงระบบตามทัศนะของ Stufflebeam คือ การประเมินองค์ประกอบต่างๆ ของระบบเพื่อตัดสินใจ เกี่ยวกับระบบนั้น ๆ ซึ่งมี 4 ระบบ ที่ต้องประเมิน



รูปที่ 3.1 แสดงองค์ประกอบของการประเมินเชิงระบบ

3.1.2 ประเด็นการประเมินแบ่งออกเป็น 4 ประเด็น

ในการประเมินโครงการ ซึ่งมีรายละเอียด ดังนี้

1) การประเมินสถานะแวดล้อม (Content Evaluation: C) เป็นการประเมินก่อนการดำเนินการโครงการ เพื่อพิจารณาหลักการและเหตุผล ความจำเป็นที่ต้องดำเนินโครงการ ประเด็นปัญหาและความเหมาะสมของเป้าหมายโครงการกองทุนหมู่บ้านหนองไผ่ล้อม

2) การประเมินปัจจัยเบื้องต้น (Input Evaluation: I) เป็นการประเมินเพื่อพิจารณาความเหมาะสมของความพอเพียงของทรัพยากร อาทิ จำนวนประชากรของหมู่บ้าน งบประมาณกอง

ทุนต่างๆและงบประมาณกองทุนหมู่บ้าน วัสดุอุปกรณ์ รวมทั้งเทคโนโลยีและแผนการของการดำเนินการโครงการกองทุนหมู่บ้านหนองไผ่ล้อม

3) การประเมินกระบวนการ (Process Evaluation :P) เป็นการประเมินเพื่อหาข้อบกพร่องของการดำเนินการ ที่จะใช้เป็นข้อมูลส่วนการพัฒนา แก้ไขปรับเปลี่ยนให้การดำเนินการช่วงต่อไปนี้มีโดยมีการบันทึกไว้เป็นหลักฐานทุกขั้นตอน โอนการประเมินโครงการกองทุนหมู่บ้านหนองไผ่ล้อม

4) การประเมินผลผลิตที่เกิดขึ้น (Product Evaluation : P) เป็นการประเมินเพื่อเปรียบเทียบผลผลิตที่เกิดขึ้นกับจุดประสงค์ของโครงการ รวมทั้งการพิจารณาในประเด็นของการยกเลิกการเปลี่ยนโครงการ โดยการประเมินโครงการกองทุนหมู่บ้านหนองไผ่ล้อม

ตัดสินใจที่สอดคล้องกับประเด็นที่ประเมิน

1) การตัดสินใจเพื่อการวางแผน (Planing Decisions) เป็นการตัดสินใจที่ให้ข้อมูลจากการประเมินสภาพแวดล้อมที่ได้นำไปใช้ในการกำหนดจุดประสงค์ของโครงการให้สอดคล้องกับแผนการดำเนินการ

2. การตัดสินใจเพื่อกำหนดโครงสร้างของโครงการ (Structuring Decission) เป็นการตัดสินใจที่ใช้ข้อมูลจากปัจจัยเบื้องต้น ที่ได้นำไปใช้ในการกำหนดโครงสร้างของแผนงานและขั้นตอนของการดำเนินการของโครงการ

3. การตัดสินใจเพื่อนำโครงการไปปฏิบัติ (Recycling Decision) เป็นการตัดสินใจที่ใช้ข้อมูลจากการประเมินผลผลิตที่เกิดขึ้นเพื่อพิจารณาการยุติสั้นเล็กลง หรือปรับนโยบายโครงการที่จะนำไปใช้ในโอกาสต่อไป

รูปที่ 3.2 ระบบการทำงานของโครงการกองทุนหมู่บ้านและชุมชนเมือง“ชีพวิถีโมเดล” ซึ่งมีส่วนประกอบดังนี้

หน่วยระบบ A : หน่วยระบบการบริหารจัดการและแนะนำส่งเสริมผู้กู้

ผลผลิต (O)

กระบวนการ (P)

ปัจจัยนำเข้า (I)

- ▶ จำนวนผู้กู้ = O1
- ▶ ยอดเงินกู้ = O2
- ▶ กองทุนหมุนเวียน = O3
- ▶ ชื่อเสียงของชุมชน = O4
- ▶ อื่นๆ เช่น นักศึกษาผ่านงาน = O5

- ◀ P1 = การคัดเลือกผู้กู้
- ◀ P2 = การแนะนำวิธการทำธุรกิจ
- ◀ P3 = การชำระหนี้
- ◀ P4 = การทำบัญชี
- ◀ P5 = การช่วยเหลือตลาด
- ◀ Pn = กิจกรรมอื่น ๆ ตามบทบาทของนักศึกษา

- ◀ I1 = นโยบายของรัฐบาล
- ◀ I2 = เงิน 1 ล้านบาท
- ◀ I3 = คณะกรรมการหมู่บ้าน
- ◀ I5 = ผู้สมัครขอกู้
- ◀ In = อื่นๆ เช่น นักศึกษาบัณฑิตและทุนสะสมของหมู่บ้าน

อาจถือเป็นหน่วยระบบ AA : ทุนสะสมของหมู่บ้าน
 ทุนสะสมของหมู่บ้าน

หน่วยระบบ B : หน่วยระบบการดำเนินการกิจการของผู้กู้แต่ละราย (B1...Bn)

ปัจจัยนำเข้า (I)

กระบวนการ (P)

ผลผลิต (O)

- ▶ เงินที่กู้มาได้ = I1
- ▶ เงินอื่นๆ = I2
- ▶ สถานที่ + วัสดุ = I3
- ▶ เทคนิควิธีทำงาน = I4
- ▶ อื่นๆ เช่น นักศึกษาผ่านงาน = In

- ◀ P1 = การทำกิจการดูวิถี
- ◀ P2 = การหาตลาดที่ดี
- ◀ P3 = การหาวัสดุที่ดี
- ◀ P4 = การทำบัญชี
- ◀ P5 = การวิเคราะห์ประเมิน
- ◀ Pn = กิจกรรมอื่นๆ เช่น

- ◀ O1 = นโยบายของรัฐบาล
- ◀ O2 = เงิน 1 ล้านบาท
- ◀ O3 = คณะกรรมการหมู่บ้าน
- ◀ O5 = ผู้สมัครขอกู้
- ◀ On = อื่นๆ เช่น นักศึกษาบัณฑิตและทุนสะสมของหมู่บ้าน

อาจจะถือเป็นหน่วยระบบ BB : ทุนสะสมของ.....

ทุนสะสมของเจ้าของกิจการ

บริษัท (C)

ส่วนที่ 1 หน่วยระบบ A ได้แก่ หน่วยระบบการบริหารจัดการแลเบรนา ส่งเสริมผู้กู้ โดยมีหน่วยระบบสะสมทุนเน้นหน่วยระบบหน่วยถือ หน่วยระบบ AA

ส่วนที่ 2 หน่วยระบบ B ได้แก่ หน่วยระบบดำเนินกิจการของผู้จัดการของผู้กู้แต่ละราย โดยมีหน่วยสะสมทุนเป็นหน่วยระบบ คือ BB

สำหรับหน่วยระบบ A มีปัจจัยนำเข้าได้แก่ ตามรายการต่าง ๆ ดังปรากฏในแผนภูมิมีกระบวนการทำงานได้แก่ P ตามรายการต่าง ๆ ดังปรากฏในแผนภูมิ และมีผลผลิตได้แก่ C ตามรายการต่าง ๆ ดังปรากฏในแผนภูมิ

หน่วยระบบ B คล้ายกับหน่วยระบบ A คือ เป็นหน่วยระบบของผู้กู้แต่ละคน มีปัจจัยนำเข้าได้แก่ I ที่จะนำมาประกอบกิจการของผู้กู้แต่ละราย มี P คือ กระบวนการทำอาชีพตามรายการและมี C ได้แก่ผลผลิตตามรายการ

ความเชื่อมโยงที่สำคัญของหน่วยระบบ A และ B คือ หน่วยระบบของกองทุนเป็นผู้ให้เงินกู้แก่หน่วยระบบ B และอาจจะช่วยหาตลาดสินค้าบางอย่าง ตลอดจนช่วยหาวิธีแนะนำดำเนินกิจการให้ได้ผล A ผ่านหน่วยระบบ B เพื่อดำเนินการได้ผลดี ส่งคืนเงินกู้พร้อมดอกเบี้ยให้กับหน่วยระบบ A

ในที่หมายรวมถึงบริบทของหน่วยระบบ A และ B เช่นสภาพภูมิเทศ ประชากรของชุมชน ตลอดจนสภาพเศรษฐกิจโดยทั่วไปของประเทศและนโยบายของรัฐบาลเกี่ยวกับกองทุนดังกล่าว

3.2 ประชากรและกลุ่มตัวอย่าง

กระบวนการวิจัยประกอบด้วยระเบียบวิธีการและขั้นตอนต่าง ๆ มากมาย กระบวนการแต่ละขั้นตอนมีความสำคัญต่อการวิจัยทั้งสิ้น ผู้วิจัยละเลยมิได้เลย เรื่องที่สำคัญเรื่องหนึ่งในส่วนที่เกี่ยวกับแผนแบบการวิจัย คือ การกำหนดประชากรและ กลุ่มตัวอย่างที่ใช้ในการวิจัย

3.2.1 ความหมายและประเภทของประชากร

ประชากร (Population) หมายถึง กลุ่มทั้งหมดของสิ่งที่ต้องการศึกษาวิจัย ซึ่งอาจจะเป็นบุคคลกลุ่มบุคคล องค์กร หน่วยการปกครอง เช่น จังหวัด อำเภอ เป็นต้นหรืออาจเป็นสิ่งมีชีวิตหรือไม่มีชีวิต เช่น วัตถุ หิน หรือธาตุต่าง ๆ ซึ่งมีลักษณะที่ผู้วิจัยสามารถมองเห็นและรับรู้ได้ ประชากรของการวิจัยจะมีลักษณะเป็นอย่างใดอย่างหนึ่งนั้นขึ้นอยู่กับเรื่องและผู้วิจัยต้องการศึกษาและวัตถุประสงค์ของการวิจัยเป็นสำคัญ เพื่อความสะดวกจัดแจงประชากรการวิจัยออกเป็น 2 ประเภทดังนี้

1) ประชากรแบบจำกัด (Finite Population) คือ ประชากรที่ผู้วิจัยสามารถนับจำนวนประชากรได้ทั้งหมดว่ามีจำนวนที่แน่นอนเป็นเท่าใด เช่น จำนวนนักเรียนในจังหวัดสระบุรี จำนวนรถยนต์ในจังหวัดปทุมธานี จำนวนอำเภอ จำนวนตำบลในประเทศไทย เป็นต้น

2) ประชากรแบบไม่จำกัด (Infinite Population) ประชากรที่ผู้วิจัยไม่สามารถแจงนับจำนวนประชากรได้ทั้งหมดว่าเป็นจำนวนที่แท้จริงเท่าใด เช่น จำนวนเม็ดทรายที่อยู่บนหาดบางแสน จำนวนปลาในมหาสมุทร เป็นต้น การกำหนดขอบเขตของประชากรเพื่อการวิจัยว่า มีความกว้างมากน้อยเพียงใดขึ้นอยู่กับขอบเขตการวิจัยที่ผู้กำหนด กรณีศึกษากองทุนหมู่บ้านและชุมชนเมืองขอบเขตของการวิจัยคือ (ประชากรในแผนที่) บ้านหนองไผ่ล้อม ม.8 ต.หนองสาหร่าย อ. ปากช่อง จ. นครราชสีมา

ประเด็นที่สำคัญต่อเนื่องจากการกำหนดประชากรคือ หน่วยการวิเคราะห์ (Unit of Analysis) ในการวิจัยหน่วยในการวิเคราะห์ต้องมีความสัมพันธ์ลักษณะของประชากรที่ต้องการศึกษากล่าวคือ ถ้าประชากรของการศึกษาวิจัยเป็นบุคคล หน่วยการวิเคราะห์จะต้องเป็นบุคคล ที่เป็นประชากรของการศึกษาวิจัยเป็นหน่วยงานหน่วยการวิเคราะห์จะต้องเป็นระดับองค์กรหรือหน่วยงานด้วย กรณีศึกษาหน่วยการวิเคราะห์ คือ ประชากรในพื้นที่บ้านหนองไผ่ล้อม

3.2.2 ความสำคัญของประชากร

การวิจัยของศาสตร์ใด ๆ หลังจากที่มีการกำหนดปัญหาวิจัย วัตถุประสงค์ แนวคิดทฤษฎี และผลงานวิจัยที่เกี่ยวข้องกับเรื่องที่ศึกษา การกำหนดสมมุติฐานของการวิจัยแล้ว เรื่องที่สำคัญมากอีกประการหนึ่ง คือ การกำหนดประชากรที่ใช้ในการศึกษาวิจัย ถ้าไม่มีการกำหนดประชากรที่ต้องการศึกษาให้มีความรัดกุม จะส่งผลต่อการทำให้ขอบเขตการศึกษาไม่มีทิศทางที่ชัดเจน กล่าวโดยสรุปในการกำหนดประชากรของการวิจัยมีความสำคัญต่อผลสรุปได้คือ เพื่อให้มีกรอบของการศึกษาวิจัยที่ชัดเจนเกี่ยวกับประชากร ประชากรอาจเป็นบุคคลหน่วยงาน หน่วยการปกครอง วิชาชีพ วัตถุ ขึ้นอยู่กับวัตถุประสงค์ของการวิจัย การกำหนดประชากรที่ชัดเจนช่วยให้ผู้วิจัยทราบวาระประชากรของการวิจัยประกอบด้วยอะไรบ้างและไม่รวมอะไรบ้าง เช่น วัตถุประสงค์กิจกรรมของผู้วิจัย ต้องการศึกษาคำคิดเห็นของประชาชนที่มีต่อการทำงานของรัฐบาล ประชากรที่ใช้ในการศึกษา คือ ประชากรทั้งประเทศ

3.3 ความหมายของกลุ่มตัวอย่าง

กลุ่มตัวอย่าง (Sample or Sampling Group) ในการวิจัยหมายถึง กลุ่มที่ถูกเลือกจากประชากรขึ้นมาเป็นตัวอย่างเพื่อใช้เป็นตัวแทนของประชากรในการศึกษา ดังนั้น กลุ่มกลุ่มตัวอย่าง คือ ตัวแทน

ของประชากรที่ผู้วิจัยนำมาใช้ในการศึกษา ผลการศึกษาที่ได้มาจากกลุ่มตัวอย่าง ย่อมเป็นผลการศึกษาจากประชากรด้วยเช่นกัน กลุ่มตัวอย่างต้องมีองค์ประกอบที่สำคัญ 2 ประการ คือ

- 1) วิธีการสุ่มตัวอย่างจากประชากร
- 2) ขนาดกลุ่มตัวอย่างต้องเป็นตัวแทนที่ดีของประชากร

ในหลักการของการสุ่มตัวอย่างเพื่อให้ได้เชิงกลุ่มตัวอย่าง ผู้วิจัยต้องคำนึงถึงหน่วยการวิเคราะห์ของประชากรอยู่เสมอ เช่นกัน เพื่อให้ทราบว่าหน่วยของการวิเคราะห์เป็นบุคคล กลุ่มบุคคล เขตพื้นที่ หน่วยงาน หน่วยการปกครอง การสุ่มเลือกกลุ่มตัวอย่างต้องทำให้ได้กลุ่มตัวอย่างที่มีสัดส่วนที่เพียงพอและมีคุณลักษณะที่สะท้อนคุณลักษณะของประชากรได้เป็นอย่างดี

3.3.1 ความสำคัญของกลุ่มตัวอย่าง

โดยปกติการดำเนินงานวิจัยเพื่อเก็บรวบรวมข้อมูลนั้นสามารถทำได้ 2 แนวทางใหญ่ ๆ คือ

1) แนวทางการศึกษาทุกหน่วยของประชากร (Census) ทำได้โดยเมื่อกำหนดประชากรของการศึกษาวิจัยที่ชัดเจนได้แล้ว ผู้วิจัยจะต้องดำเนินการเก็บรวบรวมข้อมูลจากทุกหน่วยของประชากรโดยไม่มีการยกเว้น เช่น ถ้าผู้วิจัยต้องดำเนินการเก็บรวบรวมข้อมูลจากทุกหน่วยของรัฐบาล โดยกำหนดว่าจะใช้แนวทางศึกษาจากทุกหน่วยงานผู้วิจัยจะต้องเก็บข้อมูลจากประชาชนทุกคนทั่วประเทศ เป็นต้น

2) แนวทางการศึกษาจากกลุ่มตัวอย่าง (Sample Survey) ทำได้โดยเมื่อมีการกำหนดประชากรของการศึกษาวิจัยที่ชัดเจนได้แล้ว ขั้นตอนต่อไปผู้วิจัยต้องใช้วิธีการสุ่มเพื่อเลือกกลุ่มตัวอย่าง (Sample Methods) เพื่อเลือกกลุ่มตัวอย่างจากประชากรที่ต้องการศึกษาเพื่อให้ได้มาซึ่งกลุ่มตัวอย่างที่เป็นตัวแทนประชากรที่ดีได้ ผู้วิจัยต้องเก็บรวบรวมข้อมูลจากกลุ่มตัวอย่างนั้น ซึ่งแนวทางนี้การศึกษนำมาใช้กันมากในการวิจัยทางสังคมศาสตร์เนื่องจากเป็นวิจัยที่สะดวกไม่ใช้ระยะเวลาและงบประมาณมาก แต่มีข้อมูลจำกัดคือ ผู้วิจัยจะไม่ได้ค่าที่แท้จริงจากลักษณะของประชากร แต่จะได้ค่าจากลักษณะของกลุ่มตัวอย่างทั้งในทางสถิติเรียกว่า (Statistics)

3.3.2 วิธีเลือกกลุ่มตัวอย่าง

การเลือกกลุ่มตัวอย่างจากประชากรสามารถแบ่งออกได้เป็น 2 วิธี คือ

- 1) การเลือกกลุ่มตัวอย่างโดยใช้ทฤษฎีความน่าจะเป็น (Probability Sampling)
 - 2) การเลือกกลุ่มตัวอย่างโดยไม่ใช้ทฤษฎีความน่าจะเป็น (Non Probability Sampling)
- เป็นการเลือกกลุ่มตัวอย่างที่ทุกหน่วยของประชากรมีโอกาสถูกเลือกไม่เท่าเทียมกัน และผู้วิจัยไม่สามารถกำหนดหรือประมาณค่าโอกาสที่ใช้กับกลุ่มตัวอย่าง

กรณีศึกษาการเลือกกลุ่มตัวอย่างในหมู่บ้านหนองไผ่ล้อม มี 3 กลุ่มตัวอย่างที่ทำการเลือกกลุ่มตัวอย่างดังต่อไปนี้ โดยในหมู่บ้านหนองไผ่ล้อม นี้มีจำนวนหลังคาเรือน 63 หลังคาเรือน

กลุ่มเป้าหมายหรือผู้ใช้ข้อมูลสำหรับการประเมิน ได้แก่ ชาวบ้านที่อาศัยอยู่ในบ้านหนองไผ่ล้อม หมู่ 14 ต.หนองสาหร่าย อ.ปากช่อง จ. นครราชสีมา

3.4 ตัวแปรและตัวชี้วัดที่ใช้ในการประเมินโครงการ

ตัวชี้วัด หมายถึง ข้อความที่ระบุถึงสภาพ หรือ คุณลักษณะของประเด็นที่ต้องการประเมิน หรือตัวแปรที่ ต้องการศึกษานั้น จะบรรลุผลสำเร็จตามเกณฑ์นั้น จะมีสภาพหรือคุณลักษณะที่ค่อนข้างเป็นรูปธรรมอย่างไร ซึ่งตัวชี้วัดจะมีทั้งในส่วนที่แสดงลักษณะในเชิงปริมาณและ เชิงคุณภาพ

ในการกำหนดตัวชี้วัดที่ใช้ในการประเมินโครงการกองทุนหมู่บ้านและชุมชนเมืองครั้งนี้ ผู้ทำการประเมินได้กำหนดตัวชี้วัดตามกรอบความคิดทฤษฎีเชิงระบบหรือตามกรอบการประเมินแบบ cipp Model ประกอบด้วย

3.4.1 ตัวชี้วัดของหน่วยระบบการบริหารจัดการ

- 1) ตัวชี้บริบท (Context Indicator)
- 2) ตัวชี้วัดปัจจัยนำเข้า(Input Indicator)
- 3) ตัวชี้วัดกระบวนการ(Process Indicayor)
- 4) ตัวชี้วัดผลผลิต (Product Indicator)

3.4.2 ตัวชี้วัดของหน่วยระบบการดำเนินงานของผู้

- 1) ตัวชี้บริบท (Context Indicator)
- 2) ตัวชี้วัดปัจจัยนำเข้า(Input Indicator)
- 3) ตัวชี้วัดกระบวนการ(Process Indicayor)
- 4) ตัวชี้วัดผลผลิต (Product Indicator)

3.4.3 ตัวชี้วัดบริบทและตัวแปรการศึกษา

ตัวชี้วัดบริบท หมายถึง ตัวชี้วัดสภาพแวดล้อมของหน่วยระบบ A เป็น สำคัญ ตัวชี้วัดบริบทของหน่วยระบบกองทุนหมู่บ้าน แบ่งเป็น 2 ระดับ คือ

บริบทระดับประเทศ เช่น สภาพของดิน ป่าไม้

สภาพศิลปวัฒนธรรมของท้องถิ่น และตัวบ่งชี้อื่น ๆ ในระบบ รายงาน

ตัวชี้วัดบริบทระดับประเทศ หรือ ตัวชี้วัดบริบทรอบนอก ประกอบไปด้วยตัวแปรดังต่อไปนี้

- 1) ความยากจนของประเทศ
- 2) นโยบายการพัฒนาอุตสาหกรรมและวิสาหกิจขนาดกลางและขนาดย่อม (SME)

- 3) ภาวะการขาดดุลการค้าของประเทศ
- 4) สภาพแวดล้อมของประเทศไทยในปัจจุบัน
- 5) ความเดือดร้อนและการเป็นหนี้สินของประชาชน
- 6) บรรยากาศของความอ่อนแอในท้องถิ่นชนบท หรือ ความล่มสลายของท้องถิ่นชนบท
- 7) กำนนิยมในกระแสวัฒนธรรมและสินค้าจากต่างประเทศ

3.4.4 บริบทระดับท้องถิ่น

สภาพภูมิศาสตร์ของหมู่บ้าน / ชุมชนนี้สภาพป่าและรางน้ำ สภาพที่ดินทำกินของชาวบ้านในหมู่บ้าน / ชุมชนและตัวบ่งชี้อื่น ๆ ในเครื่องมือแบบ บร.1

ตัวชี้วัดบริบทระดับท้องถิ่น หรือตัวชี้วัดบริบทภายในท้องถิ่น ประกอบไปด้วยตัวแปรตาม บร.1 ดังต่อไปนี้

- 1) ประวัติความเป็นมาของหมู่บ้าน / ชุมชน
- 2.)สภาพปัจจุบัน
- 3.)ด้านเศรษฐกิจทั้งหมู่บ้าน / ชุมชน
- 4.)ด้านวัฒนธรรม
- 5.)ข้อมูลด้านอื่น ๆ เช่น

3.4.5 ลักษณะบางประการด้านเศรษฐกิจและทางอาชีพ เช่น การมีหนี้สินของชาวบ้าน กรณีที่ทำกินของตนเอง การเช่าที่ทำกิน การมีทัศนคติอยากได้สิ่งนั้น สิ่งนี้ จนต้องการขายทรัพย์สินเดิมหรือกู้หรือยืมเงิน การตลาด สำหรับผลผลิต และระดับฐานะทางการเงินหรือสินทรัพย์

3.4.6 วัฒนธรรมประเพณี หรือ แบบแผนการดำเนินชีวิตที่เด่น ๆ ของท้องถิ่น / ชุมชน

3.4.7 ลักษณะบางประการที่เป็นศักยภาพในด้านดี ซึ่งจะเอื้อต่อการสร้างความเข้มแข็งอย่างยั่งยืนให้แก่ชุมชน เช่น ความสามัคคี ความขยัน การมีแหล่งท่องเที่ยว การมีแหล่งอาหาร เป็นต้น

3.4.8 ลักษณะที่แสดงซึ่งความไม่เข้มแข็งของชุมชน / ท้องถิ่น เช่น การละทิ้งถิ่นการแตกแยกของคนในครอบครัว ความไม่สามัคคี โรคภัยประจำท้องถิ่น เป็นต้น

3.5 กรอบแนวคิดทางการประเมินโครงการ

โครงการกองทุนหมู่บ้านและชุมชนเมืองโดยภาพรวมแนวคิดเชิงระบบประกอบไปด้วย 2 หน่วยระบบ ดังนี้

1. หน่วยระบบ A หน่วยระบบการบริหารจัดการและแนะนำส่งเสริมผู้กู้
2. หน่วยระบบ B หน่วยระบบการดำเนินกิจการของผู้กู้แต่ละราย

ดังนั้นในการกำหนดตัวชี้วัดเพื่อที่จะประเมินโครงการกองทุนหมู่บ้านและชุมชนเมืองจึงเป็นไปตามกรอบทฤษฎี ซึ่งได้รายการตัวชี้วัด ดังนี้
ตัวชี้วัดของหน่วยระบบ B

3.5.1 หน่วยระบบ A คือ หน่วยระบบการบริหารจัดการและแนะนำส่งเสริมผู้กู้ ประกอบด้วยตัวชี้วัด A คือ

- 1.) ตัวชี้วัดบริบท (Context Indicator) คือ สภาพแวดล้อมของหน่วยระบบ A
- 2.) ตัวชี้วัดปัจจัยนำเข้า ประกอบด้วยตัวแปรต่อไปนี้
 - นโยบายของรัฐบาลด้านการพัฒนาชุมชนท้องถิ่น
 - เงิน 1 ล้านบาท
 - คณะกรรมการหมู่บ้าน
 - เงินที่ผู้กู้ชำระคืน
 - ผู้สมัครขอกู้
- 3) ตัวชี้วัดกระบวนการ ประกอบด้วย ตัวแปรดังต่อไปนี้
 - การคัดเลือกผู้กู้
 - การแนะนำวิธีทำธุรกิจ
 - การรับชำระหนี้
 - การทำบัญชี
 - การช่วยเหลือตลาด
 - บทบาทของนักศึกษา
- 4) ตัวชี้วัดผลผลิต แบ่งเป็น 3 ด้านดังนี้
 - ผลโดยตรง (Immediate Result) ได้แก่ ตัวแปร
จำนวนผู้กู้
ยอดเงินให้กู้
ชื่อเสียงของชุมชน
- 5) ผลกระทบโดยตรง (Direct Impact)
 - จำนวนที่กู้ได้
 - จำนวนทุนสะสมของหมู่บ้าน

- การขยายกิจการของผู้กู้
- การเกิดกิจการใหม่ ๆ ขึ้นในท้องถิ่น

5) ผลกระทบทางอ้อม (Indirect Impact)

- กองทุนหมู่บ้านมีศักยภาพและความเข้มแข็ง
- ท้องถิ่นมีเครือข่ายการเรียนรู้
- ท้องถิ่นมีเครือข่ายตลาด
- ท้องถิ่นมีภูมิคุ้มกันทางด้านเศรษฐกิจ

3.5.2 ตัวชี้วัดของหน่วยระบบ B

หน่วยระบบ B คือ หน่วยระบบการดำเนินงานของผู้กู้แต่ละระดับ ประกอบด้วยตัวชี้วัดจำนวน 4 หมวด คือ

- 1) ตัวชี้วัดบริบทของหน่วยระบบ B แบ่งออกเป็น 3 ระดับ ดังนี้
 - ตัวชี้วัดบริบทระดับประเทศ เช่น สภาพของดิน ป่าไม้ สภาพศิลปวัฒนธรรมท้องถิ่น
 - ตัวชี้วัดบริบทระดับท้องถิ่น
- 2) ตัวชี้วัดบริบทเฉพาะตัว ประกอบไปด้วยตัวแปรดังต่อไปนี้
 - ความรู้ความสามารถของผู้กู้และครอบครัว
 - ทรัพย์สินของผู้กู้และเครือญาติ
 - หนี้สินธนาคารของผู้กู้
 - หนี้นายทุนนอกระบบของผู้กู้
 - อาชีพหลักของผู้กู้
 - รายได้ของครอบครัว
 - ประสบการณ์ในการดำเนินกิจการ
- 3) ตัวชี้วัดปัจจัยนำเข้าของหน่วยระบบ B ประกอบไปด้วยตัวแปรดังต่อไปนี้
 - เงินที่กู้มาได้
 - เงินอื่น ๆ
 - สถานที่ และวัตถุดิบ
 - เทคนิควิธีทำงาน
 - กำลังทำงาน

4) ตัวชี้วัดกระบวนการของหน่วยระบบ B ประกอบไปด้วยตัวแปรดังต่อไปนี้

- การทำกิจการถูกวิธี
- การหาตลาดที่ดี
- การหาวัตถุดิบที่ดี
- การทำบัญชี
- การวิเคราะห์ประเมิน

5) ตัวชี้วัดผลผลิตของหน่วยระบบ B แบ่งออกเป็น 3 ด้านดังนี้

- ผลโดยตรง (Immediate Result) ได้แก่
 - รายได้เป็นเงิน
 - ผู้รู้ได้ผลผลิตเป็นสิ่งที่
- ผลกระทบโดยตรง (Direct Impact)
 - ผู้รู้ขยายกิจการ
 - ผู้รู้ได้ทำกิจการด้วยเทคนิควิธีที่ดีขึ้นอันเนื่องมาจากการได้ศึกษาค้นคว้าด้วยตนเอง
- ผลกระทบทางอ้อม (Indirect Impact)
 - ผู้รู้มีการพึ่งพาตนเอง
 - ผู้รู้มีศักยภาพและมีความเข้มแข็งในการกิจการของตนเองอย่างยั่งยืน
 - การกลับคืนถิ่นของประชากร

สรุป ตัวชี้วัดการประเมินโครงการ โดยภาพรวมของหน่วยระบบ A ของหน่วยระบบ B นั้นมีความเชื่อมโยงต่อกัน เช่น ปัจจุบันนำเข้าของหน่วยระบบ A บางตัว ต้องพึ่งผลิตผลของหน่วยระบบรายได้เป็นเงิน ผู้รู้แต่ละรายต้องส่งคืนกองทุนหมู่บ้านและชุมชนเมือง ดังนั้น เงินที่ผู้รู้ชำระคืนเป็นตัวชี้วัดปัจจุบันนำเข้าของระบบ A

ความสำเร็จของโครงการกองทุนหมู่บ้านและชุมชนเมืองนั้น ต้องประเมินทั้ง 2 หน่วยระบบ เพราะหน่วยระบบ A ประสบความสำเร็จหรือไม่ขึ้นอยู่กับผลผลิตที่ได้จากหน่วยระบบ B กล่าวคือ ถ้าหน่วยระบบการดำเนินกิจการของผู้รู้ประสบความสำเร็จ เงินที่ผู้รู้ชำระคืนก็จะส่งเข้าไปเป็นปัจจุบันนำเข้าให้แก่หน่วยระบบ A มากขึ้น ในทำนองคล้ายกันกับผลผลิตของหน่วยระบบ A คือ ยอดเงินที่ผู้รู้ให้กับผู้รู้ ถ้าออกไปสู่คนมากพอ หน่วยระบบ B จะประสบความสำเร็จด้วย

3.6 เครื่องมือที่ใช้ในการประเมิน

เครื่องมือที่ใช้ในการเก็บข้อมูลเกี่ยวกับการประเมินโครงการกองทุนหมู่บ้าน ได้แก่ แบบรายงานต่าง ๆ (บร.) และแบบเก็บข้อมูลอื่น ๆ เพิ่มเติม

1. แบบรายงาน บร.1 (แบบเก็บข้อมูลบริบทชุมชนหมู่บ้าน)
2. แบบรายงาน บร.2 (แบบเก็บข้อมูลตัวชี้วัด วามเข้มแข็งของชุมชน)
3. แบบรายงาน บร.3 (แบบรายงาน ความรู้ ความเข้าใจ ทศนคคทที่มีต่อกองทุนหมู่บ้านชุมชนเมือง)
4. แบบรายงาน บร.4 (แบบรายงาน การปฏิบัติงานรายเดือน)
5. แบบรายงาน บร.5 (แบบรายงานผลการจัดที่บริหารจัดการกองทุนหมู่บ้านและชุมชนเมือง)
6. แบบรายงาน บร.6 (แบบรายงานผลการจัดเวทีกลุ่มผู้กู้เงินจากกองทุนหมู่บ้านและชุมชนเมือง)
7. แบบรายงาน บร.7 (แบบรายงานผลการสัมภาษณ์เพื่อค้นหาตัวชี้วัดความเข้มแข็งของชุมชนในทัศนะของประชาชน)
8. แบบรายงาน บร.8 (โครงการเศรษฐกิจชุมชนหนึ่งตำบลหนึ่งผลิตภัณฑ์)
9. แบบรายงาน บร.9 (แบบบันทึกการสัมภาษณ์)
10. แบบรายงาน บร.10 (แบบแบบสรุปบทเรียนชุมชนหมู่บ้าน)
11. แบบรายงาน บร.11 (แบบศึกษาเจาะลึกรายกรณี)
12. แบบรายงาน บร.12 (การวิเคราะห์จัดทำแผนแม่บทชุมชน)

3.7 การเก็บรวบรวมข้อมูล

การเก็บรวบรวมข้อมูลเป็นกระบวนการที่มีขั้นตอนเริ่มต้น ตั้งแต่การระบุประเด็นที่ต้องการเก็บรวบรวม การจัดลำดับข้อมูลอย่างเป็นระบบ ด้วยวิธีการและหลักเกณฑ์ที่ชัดเจนแน่นอน และมีการกำหนดตัวชี้ชัดของประเด็นที่ต้องการประเมิน ซึ่งข้อมูลที่เก็บรวบรวมได้มีทั้งในเชิงปริมาณที่เป็นตัวเลข และเชิงคุณภาพที่เป็นการบรรยายลักษณะของข้อมูลในรูปแบบของข้อความ

3.7.1 วิธีการเก็บรวบรวมข้อมูลมีดังต่อไปนี้

1) การสัมภาษณ์ (Interview) เป็นวิธีการเก็บรวบรวมข้อมูลโดยการพบปะสนทนาระหว่างผู้ประเมินกับผู้ให้การประเมินที่เป็นรายบุคคลหรือกลุ่มบุคคล เพื่อสนทนากันในประเด็นที่ผู้ประเมินต้องการข้อมูลจำแนกเป็น 2 ประเภทคือ

- การสัมภาษณ์แบบมีโครงสร้าง เป็นการสัมภาษณ์ที่ได้กำหนดรายละเอียดที่พิจารณาไว้อย่างชัดเจน เพื่อให้ผู้ประเมินใช้เครื่องมือในการใช้คำถามทุกประเด็นและบันทึกคำตอบในแบบสัมภาษณ์นั้น

- การสัมภาษณ์แบบไม่มีโครงสร้าง เป็นการสัมภาษณ์ที่กำหนดเฉพาะประเด็นหลักที่จะใช้เป็นแนวทางในการสัมภาษณ์ ซึ่งผู้ประเมินสามารถกำหนดคำถามได้อย่างยืดหยุ่นตามสถานการณ์ที่เปลี่ยนแปลงดังนั้นผู้สัมภาษณ์จะต้องเป็นผู้ที่มีความเข้าใจในประเด็นนั้น ๆ เป็นอย่างดี และมีความเชี่ยวชาญในการสัมภาษณ์ จำแนกเป็น

- การสัมภาษณ์แบบมีเป้าหมาย เป็นการสัมภาษณ์ที่ผู้ประเมินต้องมีเป้าหมายที่จะระดมความคิดเห็นของผู้ให้สัมภาษณ์เข้าสู่ประเด็นที่ต้องการประเมิน

- การสัมภาษณ์แบบเจาะลึก เป็นการสัมภาษณ์ที่ต้องการความจริงจากผู้ให้สัมภาษณ์ให้มากที่สุด โดยการกระตุ้นให้ผู้ให้สัมภาษณ์ได้ แสดงระบายความรู้สึก หรืออาจจะแสดงความคิดเห็น ทำให้ผู้ให้สัมภาษณ์แสดงความรู้สึกส่วนบุคคลมากขึ้น

- การสัมภาษณ์แบบไม่มีทิศทาง เป็นการสัมภาษณ์ที่ปล่อยให้ผู้สัมภาษณ์ได้ แสดงความรู้สึกโดยการเล่าเรื่องต่าง ๆ ตามความพอใจ

ในการประเมินโครงการกองทุนหมู่บ้านหนองไผ่ล้อม ผู้ทำได้ใช้วิธีการสัมภาษณ์ทั้ง 2 ประเภท จะทำการสัมภาษณ์ตามแบบรายงาน (บร.) ต่าง ๆ ซึ่งคำถามต่าง ๆ เหล่านี้จะเป็นเรื่องเกี่ยวกับหมู่บ้าน และข้อมูลระดับบุคคลโดยจะทำการสัมภาษณ์ คณะกรรมการกองทุน สมาชิกกองทุน และผู้ที่อาศัยอยู่ในพื้นที่บ้านหนองไผ่ล้อม

2) การสังเกต (Observation) เป็นวิธีการเก็บรวบรวมข้อมูลโดยใช้วิธีการสังเกตพฤติกรรมของกลุ่มเป้าหมายตามโครงสร้างของพฤติกรรมที่ต้องการสังเกต โดยที่กลุ่มเป้าหมายไม่รู้ตัว จะทำให้ได้ข้อมูลที่สอดคล้องกับความเป็นจริง ที่ต้องการ จำแนกเป็น

- การสังเกตโดยเข้าไปมีส่วนร่วมในชุมชน เป็นวิธีการเก็บรวบรวมข้อมูลที่ผู้ประเมินเข้าร่วมเป็นสมาชิกคนหนึ่งของกลุ่มเป้าหมาย แล้วดำเนินการเก็บข้อมูล โดยที่กลุ่มเป้าหมายรับทราบว่าตนเองกำลังถูกเก็บข้อมูลการจะทำได้กล่าวจะช่วยให้ได้ข้อมูลที่ชัดเจน แต่ไม่สามารถจดบันทึกได้ทันที ที่อาจจะทำให้ข้อมูลบางส่วนเกิดการสูญหายได้

- การสังเกตโดยบุคคลภายนอก เป็นการสังเกตที่ผู้ให้การสังเกตไม่รู้สึกรู้ว่าถูกสังเกต และสามารถบันทึกข้อมูลได้ทันทีโดยใช้เครื่องมือแต่ละชนิด

ในการประเมินโครงการกองทุนหมู่บ้าน หนองไผ่ล้อม ผู้ทำการสังเกตได้ทั้ง 2 แบบ โดยจะทำการสังเกต ในพื้นที่หมู่บ้าน ลักษณะการตั้งพื้นฐานของชุมชน ภูมิประเทศของหมู่บ้าน

การประกอบอาชีพ การดำเนินชีวิต การเมืองการปกครอง การสังคม การช่วยเหลือกันและกัน การร่วมกิจกรรมของหมู่บ้าน การสนทนาแลกเปลี่ยนความคิดเห็น ด้านวัฒนธรรมและประเพณี เป็นต้น ข้อมูลที่ได้เป็นข้อมูลเชิงคุณภาพ

3) การจัดประชุมเวทีชาวบ้าน

เป็นวิธีการเก็บรวบรวมข้อมูลจากกลุ่มเป้าหมาย ที่มีลักษณะคล้ายคลึงกัน มาร่วมแสดงความคิดเห็น จากคำถามที่ได้รับการกระตุ้นของผู้ประเมิน โดยมีการบันทึกข้อมูลเกี่ยวกับความคิดเห็นและปฏิกิริยาของสมาชิกกลุ่มเป้าหมาย ที่อาจนำมาใช้ในการประกอบในการวิเคราะห์ข้อมูลการเก็บรวบรวมข้อมูล ด้วยวิธีการจัดเวทีประชาคม

3.8 การวิเคราะห์ข้อมูล

การวิเคราะห์ข้อมูล (Analysis of Data) เป็นกระบวนการนำข้อมูลที่เก็บรวบรวมได้ มาจัดกระทำให้เป็นระบบ ระเบียบ เพื่อสะดวก รวดเร็ว และง่ายต่อการทำความเข้าใจ แปลความ และสรุปความโดยเริ่มตั้งแต่ขั้นตอนของการตรวจสอบความถูกต้องของข้อมูล การจำแนกประเภทของข้อมูล แล้วนำมาดำเนินการวิเคราะห์โดยถูกเลือกใช้ค่าสถิติ ที่เหมาะสมกับจุดประสงค์ ระดับรองข้อมูล เป็นต้น แล้วนำข้อมูลนั้นๆ มาคำนวณด้วยมือ เครื่องคำนวณ หรือเครื่องคอมพิวเตอร์ ประเภทของการวิเคราะห์ข้อมูล

3.8.1 การวิเคราะห์ข้อมูลเชิงปริมาณ เป็นกระบวนการวิเคราะห์ข้อมูลที่อยู่ในลักษณะของตัวเลขแล้วสรุปผลโดยใช้ค่าสถิติ เพื่อที่จะนำค่าสถิติไปใช้ตอบคำถามในประเด็นที่ต้องการ

3.8.2 การวิเคราะห์ข้อมูลเชิงคุณภาพ เป็นกระบวนการวิเคราะห์ข้อมูลที่อยู่ในลักษณะของข้อความที่เขียนบรรยายความคิดเห็นในประเด็นที่กำหนดให้ แล้วสรุปผลโดยการประมวลความคิดเห็น เป็นข้อความที่จะนำไปใช้อธิบายในประเด็นที่ต้องการ

3.8.3 การวิเคราะห์โดยใช้สถิติได้แก่ การแจกแจงความถี่ การคำนวณค่าร้อยละ ค่าเฉลี่ยและส่วนเบี่ยงเบนมาตรฐาน

3.8.4 การวิเคราะห์โดยไม่ใช้สถิติ ได้แก่ การวิเคราะห์เนื้อหาจากการสัมภาษณ์ การศึกษาเอกสารและข้อมูลที่มีการบันทึกไว้

บทที่ 4

ผลการติดตามการประเมินโครงการ

4.1 ผลการประเมินบริบทระดับประเทศ

กรอบงบประมาณรายจ่ายประจำปี 2545 ได้รับความเห็นชอบจากคณะรัฐมนตรีในวันที่ 20 มีนาคม ที่ผ่านมาโดยอยู่ในวงเงิน 9.37 แสนล้านบาทคิดเป็นการเพิ่มขึ้น 6.3 หมื่นล้านบาทหรือ 6.9% จากงบประมาณรายจ่ายประจำปี 2544 โดยจัดสรรเป็นงบรายจ่ายประจำปี 7.16 แสนล้านบาท, งบลงทุน 2.32 แสนล้านบาท, และรายจ่ายชำระคืนต้นเงินกู้ 2.5 หมื่นล้านบาท ส่วนรายได้ประมาณไว้ที่ 8.23 แสนล้านบาท ทำให้งบประมาณปี 2545 ขาดดุล 1.5 แสนล้านบาท หรือคิดเป็นประมาณ 2.7% ของจีดีพี

ตารางที่ 4.1 งบประมาณรายจ่ายและประมาณการรายได้ประจำปีงบประมาณ 2540-2545

ที่มา : รายงานสรุปประจำปี 2545 ของธนาคารกสิกรไทย

โครงสร้างงบประมาณ	2540	2541	2542	2543	2544	2545
1. วงเงินงบประมาณรายจ่าย	944,000.0	830,000.0	825,000.0	860,000.0	910,000.0	973,000.0
อัตราการเปลี่ยนแปลง	12.0	-12.1	-0.6	4.2	5.8	6.9
1.1 รายจ่ายประจำ	528,293.4	591,505.8	586,115.1	635,585.1	676,741.5	716,245.8
อัตราการเปลี่ยนแปลง	9.5	-1.7	12.8	8.4	6.5	5.8
1.2 รายจ่ายลงทุน	391,209.7	279,258.1	233,534.7	217,097.6	221,123.2	231,776.9
อัตราการเปลี่ยนแปลง	19.5	-28.6	-16.4	-7.0	1.9	4.8
1.3 รายจ่ายชำระคืนต้นเงินกู้	24,496.9	31,236.1	5,350.2	7,317.3	12,135.3	24,977.3
อัตราการเปลี่ยนแปลง	-27.0	27.5	-82.9	36.8	65.8	105.8
หักรายจ่ายที่คาดว่าจะ	19,000.0	0.0	0.0	0.0	0.0	n.a

จะเหลือจ่าย						
2. ประมาณการราย ได้	925,000.0	782,020.0	800,000.0	750,000.0	805,000.0	823,000.0
อัตราการเปลี่ยนแปลง	9.7	-15.5	2.3	-6.3	7.3	2.2
3. कुลงบประมาณ	0.0	-47,980.0	-25,000.0	- 110,000.0	- 105,000.0	- 150,000.0
สัดส่วนต่อ GDP	0.0	-0.9	-0.5	-2.1	-1.9	-2.7
4. อัตราการขยายตัว ของจีดีพี	10.1	-2.5	-1.5	2.7	7.5	5.0

สำนักงานคณะกรรมการพัฒนาการเศรษฐกิจและสังคมแห่งชาติ

ในการพิจารณาความสามารถ ในการกระตุ้นเศรษฐกิจของรายจ่ายรวม ของงบประมาณ ศูนย์วิจัยกสิกรไทย เห็นว่าควรจะมีการหักรายจ่ายดอกเบี้ยและรายจ่ายชำระต้นเงินกู้ยืมออกเสียก่อน เนื่องจากรายจ่ายดอกเบี้ย และเงินต้นส่วนใหญ่จะเป็นการจ่ายให้สถาบันการเงิน ซึ่งเป็นผู้ลงทุนใหญ่ในพันธบัตรรัฐบาลซึ่งเม็ดเงิน นี้ก็จะไม่ถูกอัดฉีดกลับเข้ามาในระบบเศรษฐกิจมากนักเนื่องจาก สถาบันการเงินยังไม่สามารถขยายสินเชื่อ ได้ทั้งนี้เมื่อหักภาระชำระหนี้ออกจากงบประมาณรายจ่ายแล้วพบว่ารายจ่ายสุทธิที่จะ ไปกระตุ้นเศรษฐกิจในปีงบประมาณ 2545 มีการขยายตัวถึง 5.8% ซึ่งสูงกว่าตัวเลขในปีงบประมาณอื่น ๆ ซึ่งสะท้อนถึงความตั้งใจของรัฐบาลในการใช้งบประมาณ รายจ่ายในการฟื้นฟูเศรษฐกิจแม้ว่างบลงทุนจะมีสัดส่วนต่องบประมาณรายจ่ายรวมที่ลดลงแต่เมื่อ พิจารณาอัตราการขยายตัวของงบลงทุนเมื่อเทียบกับปีก่อนหน้าแล้วพบว่าการขยายตัวที่มากขึ้น กล่าวคือ เพิ่มขึ้น 4.8% เทียบกับปีงบประมาณ 2544 ที่มีการขยายตัว 1.9% เท่านั้นนอกจากนั้นงบลงทุนยังได้รับการจัดสรรจากงบประมาณรายจ่ายในส่วนที่เพิ่มจากเพียงร้อยละ 8.1 ใน ปี 44 มาเป็น ร้อยละ 16.9 ในปีงบประมาณ 45 ซึ่ง สะท้อนนโยบายของรัฐบาลที่จะใช้งบลงทุนในการกระตุ้น เศรษฐกิจแม้ว่างบประมาณ 2545 จะมีการขาดดุลที่เพิ่มขึ้นจากปีงบประมาณ 2544 มากถึง 43% อย่างไรก็ตามศูนย์วิจัยกสิกรไทยเห็นว่า การดำเนินนโยบายขาดดุลยังเป็นสิ่งจำเป็นเพื่อให้การฟื้นฟู เศรษฐกิจเป็นไปอย่างต่อเนื่อง โดยเฉพาะอย่างยิ่งเมื่อการส่งออกของประเทศมีแนวโน้มจะชะลอตัว ลงตามภาวะการชะลอ ตัวของเศรษฐกิจสหรัฐและญี่ปุ่นการ ใช้จ่ายเพิ่มของภาครัฐจึงเป็นแรงกระตุ้น เศรษฐกิจที่เหลืออยู่เพียงอย่างเดียวในเวลานี้แม้ว่าการขาดดุลงบประมาณในปี 45 จะเพิ่มสูงขึ้น

แต่จากปัญหาการชะลอตัวของเศรษฐกิจรวมทั้งภาวะสภาพคล่องส่วนเกินในระบบที่เป็นปัญหาอยู่ในปัจจุบันและปัญหาหนี้ที่ไม่ก่อให้เกิดรายได้ในระบบสถาบันการเงินที่ยังคงสูง (แม้ว่าจะมีการโอนหนี้ NPL ไปยัง TAMC แล้วแต่ก็คาดว่าสัดส่วน NPL ของระบบแบงก์ก็仍将คงสูงราว 9-10%) ทำให้คาดว่าอัตราดอกเบี้ยในระบบในปีงบประมาณ 2544-45 ก็ยังไม่น่าจะมีการปรับขึ้นมากนัก ในขณะที่ สถาบันการเงินก็อาจจะสามารถปรับลดอัตราดอกเบี้ยเงินให้กู้ยืมหลังจากหนี้ NPLs ออกจากสถาบันการเงินไป TAMC ดังนั้น อัตราดอกเบี้ยก็น่าจะยังคงอยู่ในระดับต่ำในปีนี้ และคงจะต่อเนื่องไปจนถึงปี 2545 ซึ่งก็หมายความว่า การขาดทุนงบประมาณในปี 2545 คงจะไม่ส่งผลกระทบต่อทิศทางอัตราดอกเบี้ยในระบบมากนักและย่อมที่จะเป็นผลดีต่อภาระรายจ่ายดอกเบี้ยของรัฐบาลเองด้วย กล่าวคือ การเข้ามากู้ยืมเพื่อชดเชยการขาดดุลในปีงบประมาณ 2545 ไม่น่าจะทำให้ตลาดเงินมีความตึงตัวจนทำให้อัตราดอกเบี้ยเพิ่มสูงขึ้นมากนัก จนทำให้การลงทุนต้องลดลง (Crowded out effect) หรือทำให้หนี้ไม่ก่อให้เกิดรายได้เพิ่มขึ้น

นอกจากนี้ การที่งบรายจ่ายสุทธิหลังหักภาระการชำระหนี้ในปีงบประมาณ 2545 มีการขยายตัวถึง 5.8% ซึ่งสูงกว่าตัวเลขในปีงบประมาณอื่นๆ ก็เป็นสิ่งที่แสดงให้เห็นว่า รัฐบาลก็ยังมีการจัดสรรงบประมาณที่ดี โดยแม้ว่ารัฐบาลจะมีการชำระหนี้เพิ่มพูนขึ้น แต่รัฐก็ได้ระดมเงินให้ภาระการชำระหนี้ไปเพียงครึ่งรายจ่ายที่จะไปกระตุ้นเศรษฐกิจแต่อย่างใด ซึ่ง ศูนย์วิจัยกสิกรไทย เห็นว่าสมควรและมีความจำเป็น เนื่องจากการที่ภาคการส่งออกและการอุปโภคบริโภคภาคเอกชนในประเทศมีแนวโน้มชะลอตัวลง การใช้จ่ายภาครัฐจึงเป็นปัจจัยสำคัญที่เหลื่ออยู่ ที่จะช่วยผลักดันให้เศรษฐกิจขยายตัวอย่างต่อเนื่องได้

ดังนั้น ศูนย์วิจัยกสิกรไทย เห็นว่า แนวทางที่ดีที่สุดน่าจะเป็นการเร่งกระตุ้นให้เศรษฐกิจฟื้นตัวได้โดยเร็ว เพราะหากการชะลอตัวของเศรษฐกิจไทยต้องยืดเยื้อออกไปแล้ว ภาระทางการคลังและปัญหาหนี้สาธารณะในปีงบประมาณถัดๆ ไปก็อาจจะเพิ่มมากขึ้นจนเป็นตัวถ่วงภาวะเศรษฐกิจและการเงินของประเทศได้

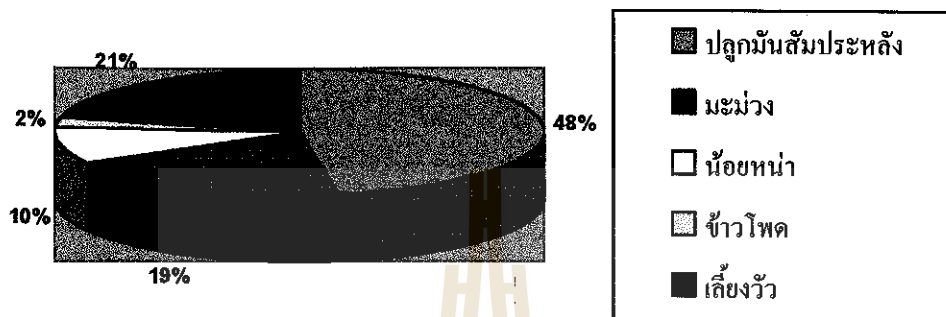
4.2 ผลการประเมินบริบทระดับท้องถิ่น

4.2.1 ประวัติความเป็นมาของหมู่บ้านหนองไผ่ล้อม

หมู่บ้านหนองไผ่ล้อม เป็นหมู่บ้านขนาดเล็กเป็นหนึ่งใน 21 หมู่บ้านของตำบลหนองสาหร่าย มีประชากร ประมาณ 215 คน 63 ครัวเรือน ได้แยกตัวออกจากหมู่บ้านโคกสง่า หมู่ 2 เมื่อ ปี พ.ศ. 2530 โดยผู้ใหญ่ สายันต์ โทจันทร์ เป็นผู้ใหญ่บ้านจนถึงปัจจุบัน ประชากรส่วนใหญ่อพยพมาจาก หมู่บ้านโคกภาพ อำเภอประทาย จังหวัดนครราชสีมา ผลสืบเนื่องมาจากการสร้างทางหลวงถนนมิตรภาพ เสร็จเมื่อ พ.ศ.2504 ทำให้การคมนาคมขนส่งที่สะดวกประชากร จะเข้ามาจับจองตัดไม้เพื่อเป็นพื้นที่ทำการเกษตร และทำการซื้อขายกันในราคาถูก

4.2.2 สภาพแวดล้อมทางกายภาพ

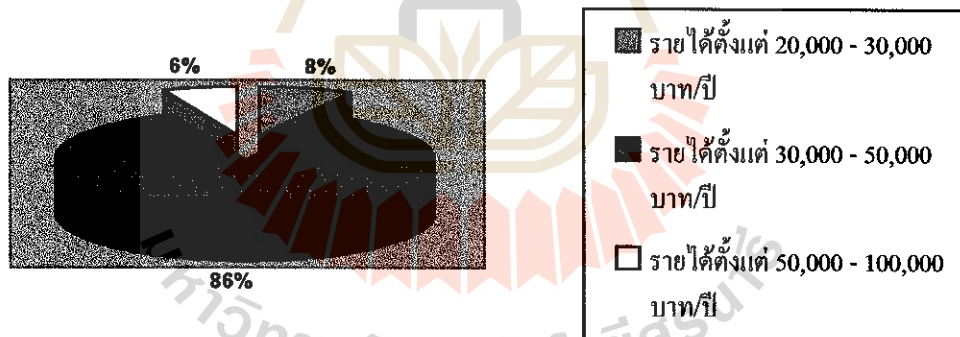
สภาพแวดล้อมทั่วไปเป็นป่าไผ่ พื้นที่ลาดเอียงสลับเนินเขาเตี้ยๆ ของหมู่บ้านเป็นพื้นที่ทำการเกษตรโดยมีพื้นที่ประมาณ 1500 ไร่ พื้นที่ส่วนใหญ่ใช้ในการเกษตรกรรม เช่น ทำไร่มันสำปะหลัง ข้าวโพด ปลูกสวนมะม่วง สวนน้อยหน่า และเลี้ยงโคนม โดยแสดงเป็นอัตราส่วนตามแผนภาพต่อไปนี้



ภาพที่ 4.1 แสดงอัตราส่วนการใช้พื้นที่ทางการเกษตร

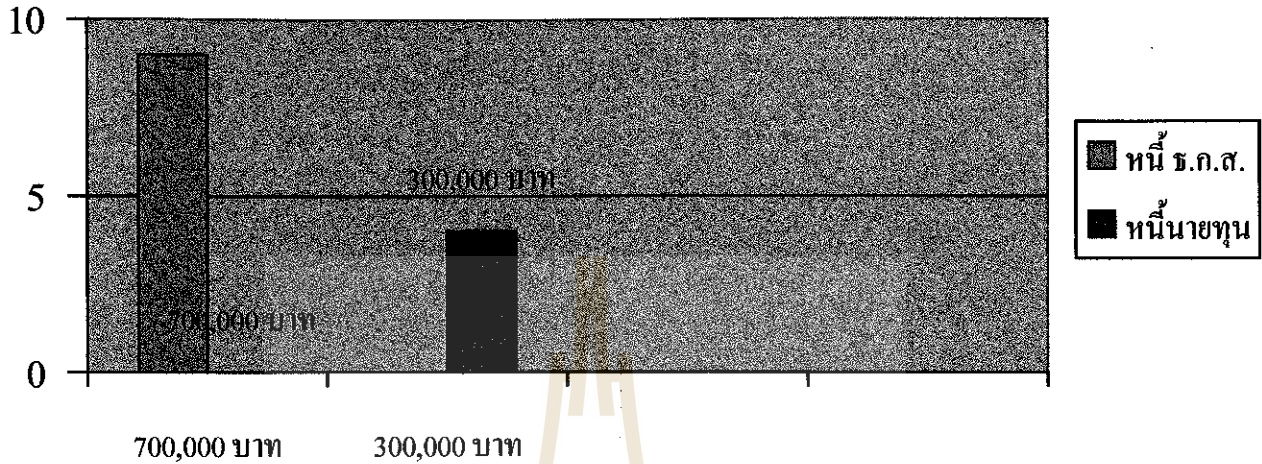
4.2.3 รายได้ของประชากรในหมู่บ้านหนองไผ่ล้อม

เป็นหมู่บ้านยากจน โดยส่วนใหญ่ มีครอบครัวที่มีฐานะทางการเงินดีเพียง 3 ครอบครัว โดยการประกอบอาชีพเลี้ยงโคนม ซึ่งมีการจำแนกอัตราส่วนรายได้ของประชากรดังภาพที่ 4.2



ภาพที่ 4.2 แสดงอัตราส่วนรายได้ของประชากรของหมู่บ้านหนองไผ่ล้อม

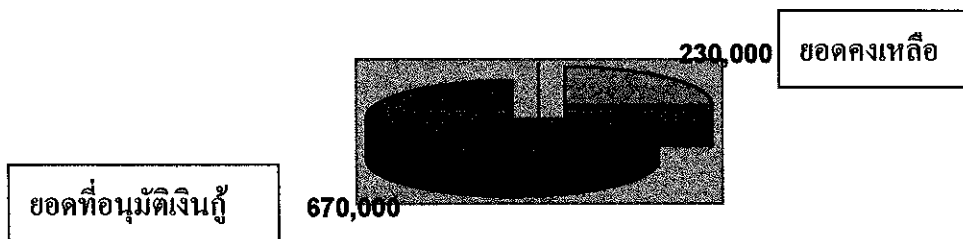
3) ภาวะการเป็นหนี้สินของประชากรในหมู่บ้านหนองไผ่ล้อม มีจำนวน 9 ครอบครัวเป็นหนี้ธนาคารเพื่อการเกษตรประมาณ 700,000 บาท มีจำนวน 4 ครอบครัว เป็นหนี้นายทุนโดยเสียดอกเบี้ยร้อยละ 5 ต่อเดือน เป็นเงินจำนวน 300,000 บาท



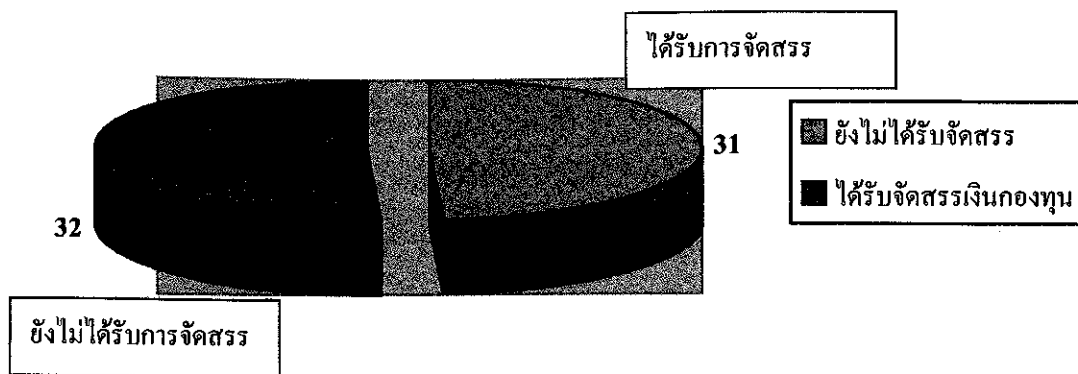
ภาพที่ 4.3 แสดงภาวะการหนี้สินของประชากรในหมู่บ้าน

4.3 ผลการประเมินโครงการโดยรวม

กองทุนหมู่บ้านหนองไผ่ล้อมได้ จัดตั้งเป็นผลสำเร็จได้ขึ้นทะเบียนคณะกรรมการกองทุนหมู่บ้าน / ชุมชนเมือง ในสันที่ 11 ก.ย. 2544 ได้รับการประเมินและจัดสรรเงินกองทุนหมู่บ้านในวันที่ 24 กุมภาพันธ์ พ.ศ.2545 ได้จัดสรรกองทุนให้กับสมาชิกกองทุนหมู่บ้านในงวดแรกในวันที่ 3 พฤษภาคม พ.ศ. 2545 จำนวน 27 ราย ของจำนวนสมาชิกทั้งหมด 63 คน จะเป็นเงิน 590,000 บาท และได้จัดสรรงบประมาณงวดที่ 2 อีก 4 ราย ในวันที่ 18 มิถุนายน พ.ศ. 2545 เป็นเงิน 80,000 บาท



แผนภาพที่ 4.4 แสดงอัตราส่วนของการจัดสรรเงินกองทุนหมู่บ้าน



แผนภาพที่ 4.5 แสดงอัตราส่วนของสมาชิกกองทุนที่ได้รับการจัดสรรเงินกองทุน

4.3.1 ผลการประเมินกระบวนการของระบบ A

การจัดการและการบริหารของคณะกรรมการ

1) การติดตามสังเกตการตัดคณะกรรมการ หมู่บ้านหนองไผ่ล้อมได้มีการคัดเลือกคณะกรรมการกองทุนหมู่บ้าน ในวันที่ 27 มิถุนายน 2544 ซึ่งได้เลือกคณะกรรมการได้จำนวน 12 คน โดยเป็น ชาย 6 คน หญิง 6 คน โดยเฉลี่ยอายุอยู่ที่ 48 ปี โดยเฉลี่ยการศึกษาอยู่ที่ ป. 6 หลักการคัดเลือกโดยมีการประชุมแล้วเสนอชื่อโดยส่วนใหญ่ได้รับการไว้วางใจจากชาวบ้านเพราะเป็นผู้ใหญ่บ้าน เป็นผู้ช่วยผู้ใหญ่บ้านหรือเป็นคณะกรรมการต่างๆของหมู่บ้าน

2) การประเมินจุดเด่นของคณะกรรมการกองทุนหมู่บ้านหนองไผ่ล้อม

- มีความสามารถส่วนตัวในการติดต่อราชการ
- มีความพร้อมในหารให้บริการ
- สมาชิกให้ความเคารพนับถือ
- มีความตั้งใจจริงในการปฏิบัติหน้าที่

3) ประเมินจุดด้อยในการบริหารจัดการกองทุนหมู่บ้านของคณะกรรมการกองทุนหมู่บ้าน

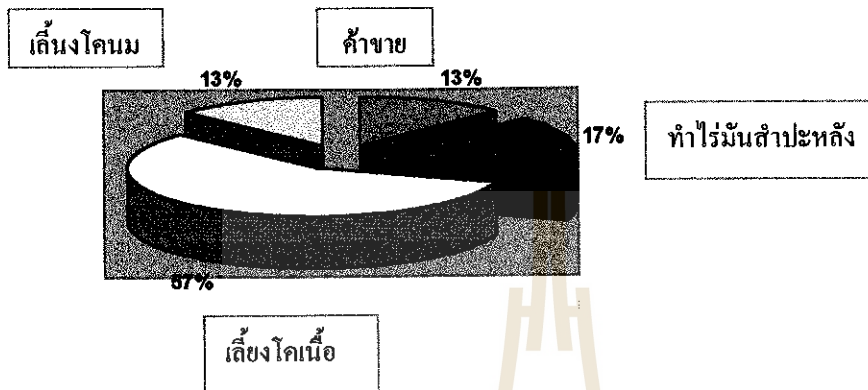
- ขาดการเอาใจใส่ในการกระตือรือร้นในการจัดสรรเงินให้กับสมาชิกกองทุนโดยจะเห็นจากเงินกองทุนได้รับการโอนเข้าบัญชีกองทุนของหมู่บ้านตั้งแต่วันที่ 24 กุมภาพันธ์ พ.ศ. 2545 แต่ได้ดำเนินการจนสามารถจัดสรรเงินกองทุนงวดแรกตั้งแต่วันที่ 3 พฤษภาคม ใช้เวลาในการดำเนินการถึง 69 วันจากวันที่ได้รับการจัดสรรเงินการคณะกรรมการกองทุนหมู่บ้านแห่ง

- คณะกรรมการไม่มีความรู้ความสามารถ
- คณะกรรมการไม่รู้บทบาทหน้าที่ของตนเองโดยที่ไม่มีการแบ่งหน้าที่ที่ชัดเจนตามระบุไว้ในระเบียบกองทุนหมู่บ้าน

- คณะกรรมการเกิดความแตกแยกในหมู่คณะแล้วไม่มาเข้าร่วมในการบริหารงานทำให้งานเกิดการล่าช้า

4.3.2 โดยสรุปการจัดสรรงบประมาณกองทุนหมู่บ้านหนองไผ่ล้อม

ทั้ง 2 งวด ให้แก่สมาชิก 31 ราย คิดเป็นเงิน 670,000 บาท โดยสมาชิกได้นำไปประกอบอาชีพตามที่เขียนคำเสนอโครงการดังแสดงอัตราส่วนตามแผนภาพดังต่อไปนี้



แผนภาพที่ 4.6 แสดงอัตราส่วนการประกอบอาชีพจากการจัดสรรเงินกองทุน

1) ประเมินผลจากการดำเนินงานของสมาชิกกองทุนหมู่บ้าน

จำนวนสมาชิกกองทุนหมู่บ้านจำนวน 63 ราย ได้รับการจัดสรร 31 รายคิดเป็น % ของจำนวนสมาชิกทั้งหมด ใช้กองทุนหมู่บ้านตรงตามวัตถุประสงค์ 28 ราย ใช้ผิดวัตถุประสงค์ 3 ราย โดยการกู้เงินกองทุนแล้วนำไปให้แก่ผู้มีฐานะทางการเงินที่ดีในหมู่บ้านเพื่อเป็นทุนในการประกอบอาชีพเลี้ยงโคนม

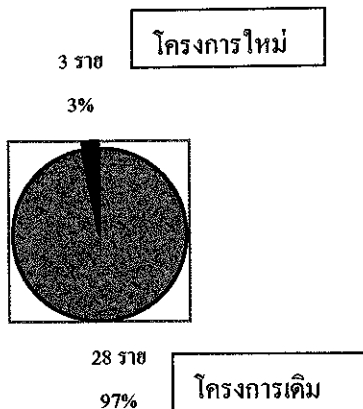
2) การกระตุ้นเศรษฐกิจหลังจากได้รับเงินจัดสรรกองทุนหมู่บ้าน

จากการประเมินได้มีการช่วยให้มีการลงทุนในหมู่บ้านในการเลี้ยงวัวเนื้อเลี้ยงโคนมและเลี้ยงสุกร ซึ่งโครงการดังกล่าวเน้นโครงการระยะยาวในการเลี้ยงสัตว์ โดยอาจใช้ระยะเวลาเลี้ยงถึง 8-12 เดือน ในการจับสัตว์ขาย ดังนั้นการกระตุ้นเศรษฐกิจในเวลาที่ทำกรประเมินยังคงเหมือนเดิม กลางหมู่บ้านยังมีร้านค้า 4 ร้าน แต่ปิดกิจการไป 1 ร้านเหลือ 3 ร้าน การจับจ่ายใช้สอยยังคงเป็นเงินสดและสินเชื่

3) รายได้ของประชากรยังคงเฉลี่ยอยู่ที่ 30,000-50,000 บาทต่อปี

4) ประเมินกระบวนการพึ่งพาตัวเองโดยการเรียนรู้และคิดริเริ่ม

มีจำนวนสมาชิกกองทุน 31 คน ในการคิดริเริ่มในการประกอบการลงทุนใหม่จากอาชีพเดิมอยู่ 3 ราย คิดเป็น % ของสมาชิกที่ได้รับการจัดสรร โดยการประกอบอาชีพเลี้ยงสุกรจากเดิมรับจ้าง และเลี้ยงโคนมจากเดิมอาชีพรับจ้างโดยใช้เวลาว่างจากการรับจ้างมาดูแลโคนม ส่วนสมาชิกกองทุนอีก 28 รายประกอบอาชีพที่ได้ทำการประกอบอาชีพอยู่แล้ว



แผนภาพที่ 4.7 แสดงอัตราส่วนของสมาชิกกองทุนกระบวนกรคิดริเริ่ม ทำเศรษฐกิจแบบพอเพียง

4.3.3 ความคาดหวังการชำระคืนเงิน ของสมาชิกกองทุนหมู่บ้านหนองไผ่ล้อม

โดยการประเมินกองทุนหมู่บ้านความคาดหวังการชำระคืนเงินโดยอาศัยหลักการ

- 1) สภาพเศรษฐกิจของหมู่บ้าน
- 2) การประกอบอาชีพของสมาชิกกองทุนหมู่บ้าน
- 3) สภาพะดินฟ้าอากาศ

ผลการประเมิน

ความสามารถในการคืนเงินของสมาชิกกองทุนหมู่บ้าน ตามความคาดการณ์สมาชิกจะสามารถ คืนเงิน ดันพร้อมดอกเบี้ย ในจำนวน 50 เปอร์เซ็นต์ ซึ่งอีก 50 เปอร์เซ็นต์ จะสามารถคืนเฉพาะเงินดอกเบี้ยเท่านั้น เนื่องจากผลกระทบของสภาพดินฟ้าอากาศที่ฝน ไม่ตกต้องตามฤดูกาล ทำให้ผลผลิต ไม่ได้ตามเป้าหมาย ประชากรจึงต้องมีภาวะหนี้สินเพิ่มอีกเท่าตัว ผลสืบเนื่องมาถึงโครงการกองทุนหมู่บ้าน ทำให้การคาดการณ์การชำระคืนเงินของสมาชิกเงินกู้จะคืนเงินดันพร้อมดอกเบี้ยเพียง 50 เปอร์เซ็นต์

บทที่ 5

สรุปอภิปรายผลและข้อเสนอแนะ

จากการติดตามประเมินโครงการกองทุนหมู่บ้านหนองไผ่ล้อม สรุปได้ดังต่อไปนี้

5.1 วัตถุประสงค์ของการประเมินโครงการ

เพื่อศึกษาถึงการจัดการและการบริหารของกองทุนหมู่บ้านหนองไผ่ล้อม โดยมีการจัดสรรเงินกองทุนให้เป็นกองทุนหมุนเวียนของชุมชนได้หรือไม่ เพื่อทราบถึงปัจจัยด้านบวกด้านลบที่มีผลกระทบต่อกองทุนหมู่บ้านและตัวชี้วัดความเข้มแข็งของหมู่บ้าน

5.2 วิธีดำเนินการ

ศึกษาทำความเข้าใจกับวัตถุประสงค์ของโครงการกองทุนหมู่บ้านและชุมชนเมืองแห่งชาติ ศึกษารายละเอียดเอกสารที่เกี่ยวข้องต่อการสร้างเครื่องมือทางการวิจัย โดยการใช้แนวความคิดทางการประเมินของ CIPP MODEL โดยทำการประเมินโครงการ ประเมินปัจจัยนำเข้าของโครงการ ประเมินในขบวนการของโครงการ ประเมินในผลผลิตของโครงการทำการรวบรวมข้อมูลสังเคราะห์ข้อมูลและเขียนสารนิพนธ์

5.3 ผลการดำเนินการ

กองทุนหมู่บ้านหนองไผ่ล้อมได้จัดตั้งขึ้นเมื่อวันที่ 27 มิถุนายน 2544 ได้จัดสรรเงินจากคณะกรรมการกองทุนหมู่บ้านและชุมชนเมืองในวันที่ 24 กุมภาพันธ์ 2545 มีจำนวนสมาชิก 63 คน ได้จัดสรรเงินงวดแรกในวันที่ 3 พฤษภาคม 2545 จำนวน 28 ราย คิดเป็นเงิน 590,000 บาท งวดที่ 2 ในวันที่ 18 มิถุนายน 2545 จำนวน 3 ราย เป็นเงิน 80,000 บาท คิดเป็นเงินทั้งหมด 670,000 บาท ถ้วน โดยการกู้ไปประกอบอาชีพเกษตรกรรมทั้งหมด 31 ราย แบ่งแยกประเภทคือ เลี้ยงโคเนื้อ 24 ราย ค้าขาย 2 ราย ทำไร่ มันสำปะหลัง 2 ราย เลี้ยงโคนม 3 ราย

5.4 สรุปอภิปรายผล

สารนิพนธ์ฉบับนี้ได้ทำการประเมินโครงการกองทุนหมู่บ้านค.หนองสาหร่าย อ.ปากช่อง จ. นครราชสีมา ได้ตั้งสารนิพนธ์และกำหนดตัวชี้วัดซึ่งรวมถึงการสร้างเครื่องมือซึ่งใช้ในการสำรวจเก็บข้อมูล ในการประเมินโครงการจะใช้รูปแบบการประเมินเชิงระบบแนวความคิดของ CIPP MODEL มาใช้ในการประเมินโครงการ จากการได้ทำการศึกษาเก็บรวบรวมข้อมูลสังเคราะห์ข้อมูลพอจะสรุปได้ดังนี้

ในบริบทของประเทศ ประเทศไทยยังคงมีขนาดดุลทางการเงินโดยรายรับไม่พอกับรายจ่าย แต่สถานการณ์ทางเศรษฐกิจมีการลงทุนที่สูงโดยไม่ผันแปรตามสถานการณ์โลกที่ตกต่ำ เช่น ประเทศสหรัฐอเมริกา

ในบริบทของชุมชนหมู่บ้านหนองไผ่ล้อม ต.หนองสาหร่าย อ. ปากช่อง จ. นครราชสีมา เป็นชุมชนขนาดเล็ก มีประชากร 215 คน มี 63 ครัวเรือน เป็นหมู่บ้านที่ยังขาดการพัฒนา ขาดแคลนในสาธารณูปโภคขั้นพื้นฐานจากทางรัฐ เช่น ไฟฟ้า น้ำประปา ถนนที่สะดวก โทรศัพท์หมู่บ้านนี้ยังขาด ซึ่งเป็นผลเนืองมาจากที่ยากในการพัฒนาให้หมู่บ้านพัฒนาอย่างยั่งยืนมีเพียงการส่งเสริมให้มีการเรียนรู้ระบบเศรษฐกิจแบบพอเพียงเป็นหนทางที่เป็นไปได้ของหมู่บ้านนี้

จากการศึกษาเอกสารที่เกี่ยวข้องได้ศึกษาเอกสารต่างๆเช่น ระเบียบสำนักนายกรัฐมนตรีว่าด้วย คณะกรรมการกองทุนหมู่บ้าน / ชุมชนเมือง ระเบียบกองทุนหมู่บ้าน ระเบียบกองทุนหมู่บ้านและชุมชนเมืองแห่งชาติ ระเบียบกองทุนหมู่บ้านหนองไผ่ล้อมและเอกสารอื่นๆการสร้างกรอบทางแนวความคิดออกแบบของกองทุนหมู่บ้านตามวัตถุประสงค์คือ ให้เป็นเงินทุนหมุนเวียนในชุมชน ให้มีการบริหารจัดการชุมชนเองทางผู้ทำสำระนิพนธ์ให้ความเห็นในสองทางคือ หากหมู่บ้านมีความเข้มแข็งกองทุนนี้จะยั่งยืนจะเป็นประโยชน์มากในการเป็นเงินหมุนเวียนสร้างงานสร้างรายได้ แต่ถ้ามองอีกมุม หากไม่มีความสนใจ หมู่บ้าน ไม่พร้อม กองทุนเหล่านี้จะเป็นหนี้สูญ เพราะเงินที่ได้จัดสรรให้กับสมาชิกกองทุนเพียงรายละ 20,00 บาท โดยที่ทุน 20,000 บาท ไม่สามารถไปประกอบการลงทุนที่เป็นอาชีพใหม่ได้เลย เพียงแต่ผู้ออกแบบของโครงการต้องการให้เป็นการประกอบธุรกิจที่เล็กๆ จากการทำประเมิน ภาวะการเงินของประชาชนในหมู่บ้านยังคงเป็นเช่นเดิมเคยเป็นหนี้รายทุนอย่างไรก็ยังเป็นอยู่อย่างนั้น

5.5 ข้อเสนอแนะ

- 1) ควรสร้างความเข้มแข็งและความพร้อมของคณะกรรมการเพื่อการจัดการและการบริหารจัดการกองทุนให้มีประสิทธิภาพและยั่งยืนต่อไป
- 2) ควรมีการกำหนดระยะเวลาในการคืนเงินกู้ ของสมาชิกให้เหมาะสมกับการกู้เพื่อประกอบอาชีพ
- 3) ควรมีการแบ่งหน้าที่ของคณะกรรมการ กักับการมีปัญหส่วนตัวของคณะกรรมการเอง เพื่อให้การจัดการบริหารกองทุนที่ยั่งยืนต่อไป

บรรณานุกรม

ชนิษฐา กาญจนรังษิณนท์. 2544 เอกสารการวิจัยเชิงปฏิบัติการ. กองพัฒนาภาษาสมัคร

และผู้นำท้องถิ่น กลุ่มงานวิจัยและพัฒนากรมการพัฒนาชุมชน

คณะกรรมการกองทุนหมู่บ้านและชุมชนเมืองแห่งชาติ. สำนักงาน. 2544. คู่มือการดำเนินงาน

สำหรับคณะกรรมการสนับสนุนและติดตามการดำเนินงานกองทุนหมู่บ้านและชุมชนเมือง,

สำนักเลขาธิการนายกรัฐมนตรี.

-----2544. คู่มือสำหรับประชาชนเพื่อเตรียมการจัดตั้งและดำเนินงานกองทุนหมู่บ้านและ

กองทุนเมือง, สำนักเลขาธิการนายกรัฐมนตรี

-----2544. ระเบียบสำนักนายกรัฐมนตรีว่าด้วยคณะกรรมการกองทุนหมู่บ้านและชุมชนเมือง

แห่งชาติ พ.ศ. 2544 ว่าด้วยคณะกรรมการกองทุนหมู่บ้านและชุมชนเมืองแห่งชาติ พ.ศ. 2544

และแก้ไขเพิ่มเติม(ฉบับที่ 2) พ.ศ. 2544. สำนักเลขาธิการนายกรัฐมนตรี

