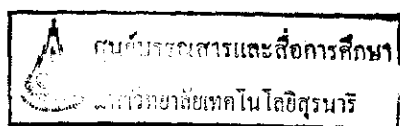


การประเมินโครงการกองทุนหมู่บ้านและชุมชนเมือง : กรณีศึกษา  
กองทุนหมู่บ้านหนองกระทุ่ม หมู่ที่ 7 ตำบลหนองกระทุ่ม  
อำเภอเมืองนครราชสีมา จังหวัดนครราชสีมา

นางสาวผาสุก สถาวร

สารนิพนธ์นี้เป็นส่วนหนึ่งของการศึกษาดมหลักสูตรประกาศนียบัตรบัณฑิต  
สาขาวิชาเทคโนโลยีการจัดการ  
มหาวิทยาลัยเทคโนโลยีสุรนารี  
ปีการศึกษา 2544



## บทคัดย่อ

นางสาวผาสุก สดภาพ : การประเมินโครงการกองทุนหมู่บ้านและชุมชนเมือง ; กรณีศึกษา  
กองทุนหมู่บ้านหนองกระทุ่ม หมู่ที่ 7 ต.หนองกระทุ่ม อ.เมือง  
จ.นครราชสีมา

อาจารย์ที่ปรึกษา : คร. รังสรรค์ พาลพ่าย , 108 หน้า

การติดตามการส่งเสริมการบริหารกองทุนหมู่บ้านและชุมชนเมืองแห่งชาติครั้งนี้มี  
วัตถุประสงค์ดังนี้

- เพื่อศึกษากระบวนการดำเนินงานของกองทุนหมู่บ้านและชุมชนเมืองแห่งชาติ
- เพื่อศึกษาปัจจัยด้านบวกที่ส่งผลดีในการดำเนินงานกองทุนหมู่บ้านและชุมชนเมือง  
แห่งชาติและปัจจัยด้านลบที่ก่อให้เกิดปัญหาในการดำเนินงาน
- เพื่อก่อให้เกิดเครือข่ายภาคีระหว่างหมู่บ้าน ชุมชน
- เพื่อค้นหาตัวชี้วัดความเข้มแข็งของชุมชนในทัศนะของประชาชนในพื้นที่เป้าหมาย  
สำหรับการรับรู้เรื่องกองทุนหมู่บ้าน ได้รับรู้ในระแวกผ่านสื่อมวลชนคือโทรทัศน์และจากการ  
ประชาสัมพันธ์ของหน่วยงานราชการในจังหวัด อำเภอ ตำบล หมู่บ้าน ในระยะต่อมาในรูปแบบ  
ที่หลากหลายทำให้ชาวบ้านมีความรู้ความเข้าใจในภาพรวมดี

ในเรื่องการบริหารจัดการกองทุนหมู่บ้าน ได้มีการคัดเลือกคณะกรรมการกองทุน  
หมู่บ้านตามระเบียบสำนักนายกรัฐมนตรี มีการกำหนดคุณสมบัติของผู้เป็นคณะกรรมการกองทุน  
หมู่บ้านเพิ่มเติมโดยเฉพาะการมีคุณธรรมและการมีประสิทธิภาพในการทำงานที่ดี

สำหรับระเบียบข้อบังคับของกองทุนหมู่บ้านนั้นยึดตามระเบียบสำนักนายกรัฐมนตรี ได้มี  
การกำหนดระเบียบเพิ่มเติมเช่น ในเรื่องคุณสมบัติของสมาชิก การกู้ยืม อัตราดอกเบี้ย ค่าสมัคร  
การชำระคืนเงินยืม การจัดสรรผลกำไร

ความเข้มแข็งของชุมชน ซึ่งเป็นวัตถุประสงค์หลักของการศึกษาในครั้งนี้พบว่า  
กระบวนการกองทุนหมู่บ้านช่วยเสริมสร้างความเข้มแข็งของกองทุน ชาวบ้านเกิดการเรียนรู้ข้อมูล  
ข่าวสารต่าง ๆ เกิดการร่วมมือบริหารจัดการกองทุน สร้างจิตสาธารณะ ความรัก ความเอื้ออาทร  
ต่อคนในชุมชนแม้การบริหารจัดการกับกองทุนบางครั้งอาจทำให้ขัดแย้งกันแต่ก็เป็นบทเรียน  
ที่มีคุณค่าในการดำเนินงานต่อไป

ปัญหาและอุปสรรคในการบริหารงานกองทุนหมู่บ้านที่ผู้วิจัยพบ มีดังนี้

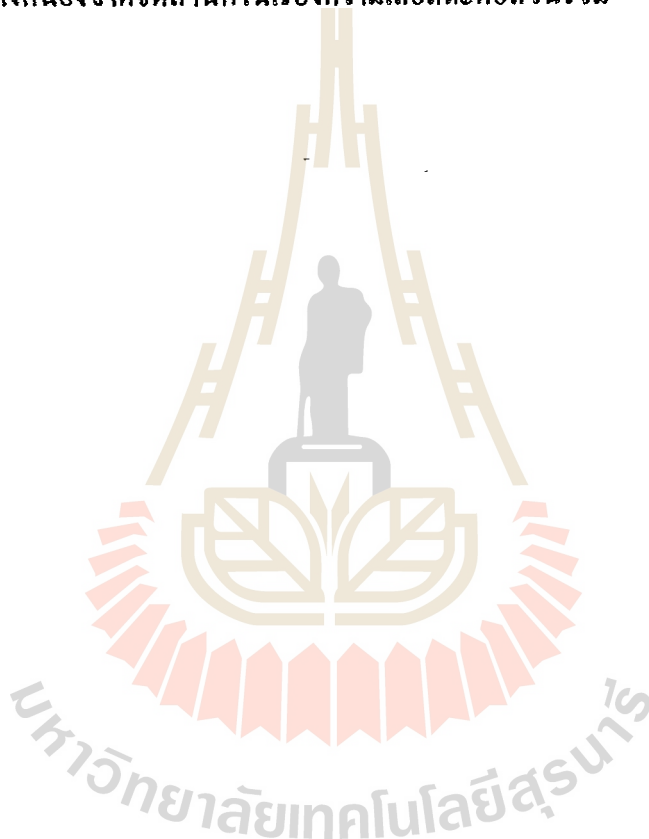
### 1. ปัญหาที่เกิดจากสมาชิก

- สมาชิกขาดความรู้ความเข้าใจในกฎระเบียบของกองทุนหมู่บ้าน

- สมาชิกมีหนี้สินเดิมอยู่มาก การกู้ยืมจากกองทุนทำให้เกิดภาวะการหมุนเวียนหนี้สินและส่งผลให้มีหนี้สินเพิ่มขึ้นจากเดิม

## 2. ปัญหาที่เกิดจากคณะกรรมการกองทุนหมู่บ้าน

- คณะกรรมการกองทุนหมู่บ้านขาดประสิทธิภาพในการบริหารจัดการกองทุน
- คณะกรรมการบางคนยังขาดความรู้ความเข้าใจในระเบียบกองทุนทำให้ยากต่อการทำความเข้าใจกับสมาชิก
- คณะกรรมการส่วนใหญ่มีงานประจำทำให้ไม่มีเวลามาประชุมอย่างต่อเนื่องและบางคนยังขาดจิตสำนึกในเรื่องความเสียสละต่อส่วนรวม



สาขาวิชาเทคโนโลยีการจัดการ  
ปีการศึกษา 2544

ลายมือชื่อนักศึกษา..... *Anna Sittams*

ลายมือชื่ออาจารย์ที่ปรึกษา..... *[Signature]*

ลายมือชื่ออาจารย์ร่วมปรึกษา..... *[Signature]*

## หน้าอนุมัติ

อาจารย์ที่ปรึกษา และกรรมการสอบ ได้พิจารณาสารนิพนธ์ฉบับนี้แล้ว เห็นสมควรรับเป็นส่วนหนึ่งของการศึกษาดตามหลักสูตรประกาศนียบัตรบัณฑิต สาขาการจัดการและการประเมินโครงการ ของสำนักวิชาเทคโนโลยีสังคม มหาวิทยาลัยเทคโนโลยีสุรนารี ได้

อาจารย์ที่ปรึกษา



( ดร.รังสรรค์ พาลพ่าย )

กรรมการสอบ



( ดร.รังสรรค์ พาลพ่าย )



(นายอุดมวิทย์ มณีวรรณ)

อนุมัติให้สารนิพนธ์ฉบับนี้ เป็นส่วนหนึ่งของหลักสูตรประกาศนียบัตรบัณฑิต สาขาการจัดการและการประเมินโครงการ



(.....)

คณบดีสำนักวิชาเทคโนโลยีสังคม

๓๑ ธ.ค. 2545

วันที่.....เดือน.....พ.ศ.....

## กิตติกรรมประกาศ

สารนิพนธ์นี้สำเร็จได้ด้วยดี, ผู้วิจัยขอกราบขอบพระคุณ บุคคล และกลุ่มบุคคลต่างๆ ที่ได้กรุณาให้คำปรึกษา แนะนำ ช่วยเหลือ อย่างดียิ่ง ทั้งในด้านวิชาการ และด้านการดำเนินการวิจัย อาทิเช่น

- ดร.รังสรรค์ พาลพ่าย อาจารย์ที่ปรึกษาสารนิพนธ์
- คณาจารย์ประจำสาขาวิชาเทคโนโลยีการจัดการ สำนักวิชาเทคโนโลยีสังคม มหาวิทยาลัยเทคโนโลยีสุรนารี ที่ให้คำแนะนำปรึกษาทางด้านวิชาการ
- คุณอุดมวิทย์ มณีวรรณ อาจารย์นิเทศ
- พัฒนาการอำเภอเมืองนครราชสีมา ที่ให้คำปรึกษาด้านการปฏิบัติงานในพื้นที่ และการสร้างความคุ้นเคยกับชุมชน
- กำนัน ผู้นำชุมชน ประธานกองทุนหมู่บ้าน และคณะกรรมการกองทุน ที่ให้ข้อมูลและอำนวยความสะดวกในการวิจัย และขอกราบขอบพระคุณพี่น้องในหมู่บ้านที่ได้ให้ความร่วมมือในการให้ข้อมูลและการอนุเคราะห์ด้านต่างๆ

ท้ายนี้ ขอกราบขอบพระคุณบิดา มารดา ที่ให้การอบรมเลี้ยงดูและส่งเสริมการศึกษา เป็นอย่างดีตลอดมา จนทำให้ผู้วิจัยประสบความสำเร็จในชีวิต

## สารบัญ

	หน้า
บทคัดย่อ	ก
หน้าอำนวยการ	ค
กิตติกรรมประกาศ	ง
สารบัญ	จ
สารบัญตาราง	ช
บทที่ 1. บทนำ	1
นโยบายและวัตถุประสงค์ของการประเมินโครงการ	2
กรอบความคิดทางทฤษฎี	3
วิธีดำเนินการ	4
เทคนิคการเก็บข้อมูล	5
ผลที่คาดว่าจะได้รับ	6
บทที่ 2. นโยบายหลักการ วัตถุประสงค์และระเบียบของกองทุน	7
วัตถุประสงค์และระเบียบกองทุน	8
ระเบียบสำนักนายกกว่าด้วยคณะกรรมการกองทุนหมู่บ้าน	9
แบบติดตามสังเกตการณ์คัดเลือกคณะกรรมการกองทุน	9
แบบคำขอขึ้นทะเบียนและประเมินความพร้อมของกองทุน	11
ระเบียบกองทุนหมู่บ้าน	12
การพิจารณาเงินกู้สำหรับคณะกรรมการกองทุน	12
หลักการประเมิน โครงการรูปแบบการประเมินชีพไม่เคล	14
การประเมินสภาวะแวดล้อม	15
การวิเคราะห์โครงการเพิ่มประสิทธิภาพการบริหารจัดการกองทุน	16
บทที่ 3. วิธีดำเนินการการประเมินโครงการ	17
ประชากรและกลุ่มตัวอย่าง	18
ตัวแปรและตัวชี้วัด ในการประเมิน โครงการ	19
ตัวชี้วัดบริบท	20
ตัวชี้วัดปัจจัยนำเข้า, ตัวชี้วัดกระบวนการ	21

## สารบัญ (ต่อ)

	หน้า
ตัวชี้วัดผลผลิต , เครื่องมือที่ใช้ในการประเมินโครงการ	22
การวิเคราะห์ข้อมูล	24
บทที่ 4 . การประเมินบริบทชุมชน	26
นโยบายการพัฒนาอุตสาหกรรมขนาดกลางและขนาดย่อม(SMEs)	28
ทิศทางและแนวคิดในการพัฒนา SMEs ภาคอุตสาหกรรม	29
กลยุทธ์และมาตรการในการพัฒนา SMEs	30
ภาวะการขาดดุลของประเทศ	32
ค่านิยมในกระแสวัฒนธรรมและสินค้าจากต่างประเทศ	34
การผลิตภาคอุตสาหกรรมและการใช้จ่ายภายในประเทศ	35
ภาคการคลัง , คำนีราคาผู้บริโภคทั่วไป	36
ภาคต่างประเทศ , ภาวะการเงิน	37
สรุปภาวะเศรษฐกิจและการเงินภาคตะวันออกเฉียงเหนือ	38
การผลิตนอกภาคเกษตร , ภาคการก่อสร้าง ,เงินเพื่อ	39
สถาบันการเงินเฉพาะกิจ , การจ้างงาน , แนวโน้มปี 2545	40
ประวัติความเป็นมา จ.นครราชสีมา อดีต- ปัจจุบัน	42
โครงสร้างการบริหารส่วนภูมิภาคและท้องถิ่นในจังหวัด	43
บริบทท้องถิ่น	44
ความเป็นมาของหมู่บ้านหนองกระทุ่ม	45
สภาพปัจจุบันของหมู่บ้าน	47
ลักษณะประชากร	48
ผลการประเมินโดยภาพรวมระบบ A	49
การกู้เงิน	50
ผลการประเมินระบบ B	51
บทที่ 5 สรุปและอภิปรายผล	53
วิธีการดำเนินการและผลการดำเนินการ	53
อภิปรายผลสรุป	54
ผลกระทบและข้อเสนอแนะ	55

## สารบัญ (ต่อ)

	หน้า
สรุปผลการวิเคราะห์ศักยภาพกองทุนหมู่บ้านหนองกระทุ่ม	56
สรุปการค้นหาคำชี้วัดความเข้มแข็งของชุมชน	57
สรุปคำชี้วัดความเข้มแข็งชุมชนด้านอื่น ๆ	58
บรรณานุกรม	59
ภาคผนวก ก	
ระเบียบสำนักนายกรัฐมนตรี	
ภาคผนวก ข	
ระเบียบกองทุนหมู่บ้านหนองกระทุ่ม หมู่ที่ 7 ตำบลหนองกระทุ่ม	
อำเภอเมือง จังหวัดนครราชสีมา	
ภาคผนวก ค	
ภาพกิจกรรมกองทุนหมู่บ้านหนองกระทุ่ม	





## สารบัญตาราง

	หน้า
ตัวชี้วัดบริบท	21
ตัวชี้วัดปัจจัยนำเข้า	22
ตัวชี้วัดกระบวนการ	22
ตัวชี้วัดผลผลิต	23
เส้นความชากจนสัดส่วนและจำนวนคนจน	28
สัดส่วนคนจนจำแนกตามภูมิภาค	29
จำนวนคนจนจำแนกตามอาชีพ	29
กราฟแสดงภาวะการขาดดุลการค้าของประเทศ	35
ตารางแสดงมูลค่านำเข้า ส่งออก	35
ตารางแสดงมูลค่านำเข้าจำแนกตามหมวดสินค้าฟุ่มเฟือย	36
ตารางแสดงจำนวนประชากรจำแนกตามอายุ	52
ตารางแสดงจำนวนแหล่งน้ำในหมู่บ้าน	53



## บทที่ 1

### บทนำ

#### หลักการและเหตุผล

ความเป็นมาและความสำคัญของปัญหา ในอดีตครอบครัวของคนไทยอยู่กันในลักษณะครอบครัวแบบชาย ในการดำเนินชีวิต และวิถีชีวิตเป็นแบบพึ่งพาตัวเอง อยู่อย่างพอเพียง อยู่กับธรรมชาติพึ่งพาธรรมชาติที่เอื้ออำนวยลักษณะทางสังคมจึงเป็นลักษณะเอื้ออาทร ช่วยเหลือเกื้อกูลกัน

ต่อมาเกิดการเปลี่ยนแปลงทางสังคมอย่างรวดเร็วจากสังคมเกษตรกรรมสู่สังคมอุตสาหกรรม มีการลงทุนมากขึ้นวิถีชีวิตของคนไทยเปลี่ยนแปลงอย่างรวดเร็ว เศรษฐกิจของประเทศมีความเจริญก้าวหน้า ประชาชนมีรายได้เพิ่มขึ้น แต่ยังมีปัญหาการกระจายรายได้สู่ประชาชนไม่ทั่วถึงก่อให้เกิดผลกระทบในด้านอื่นตามมา เช่น ค่านิยมด้านวัตถุ สังคมไทยกลายเป็นสังคมบริโภคนิยม เกิดเป็นปัญหาสังคมต่างๆ เช่น ยาเสพติด สิ่งแวดล้อม ทรัพยากรธรรมชาติ อาชญากรรม สังคมอ่อนแอ ปัญหาแรงงานชนบทเข้าสู่ภาคแรงงานอุตสาหกรรม เป็นต้น

จากปัญหาดังกล่าวการพัฒนาเฉพาะทางด้านเศรษฐกิจอย่างเดียวยังไม่เพียงพอ จำเป็นต้องพัฒนาสังคมแบบบูรณาการโดยพัฒนาทั้งด้านสังคม การเมือง การศึกษา วัฒนธรรม และที่สำคัญคือการพัฒนาทรัพยากรมนุษย์ให้ประชาชนคิดเป็น รู้จักการตัดสินใจ และการแก้ไขปัญหา จากวิกฤตที่เกิดขึ้นทำให้ภาครัฐตระหนักถึงความจำเป็นในการพัฒนาทรัพยากรมนุษย์ให้กันมาพึ่งพาตนเองได้อย่างเหมาะสมและมากที่สุดเพื่อมุ่งให้ครอบครัวอบอุ่น ชุมชนเข้มแข็ง ตามพระราชดำรัสของพระบาทสมเด็จพระเจ้าอยู่หัว รัชการปัจจุบัน ที่เรียกกันว่า “เศรษฐกิจแบบพอเพียง”

เศรษฐกิจแบบพอเพียงเป็นปรัชญาที่ชี้ถึงแนวทางการดำรงอยู่และการปฏิบัติตนของประชาชนในทุกระดับ ตั้งแต่ระดับครอบครัว ชุมชน จนถึงภาครัฐ ภาครัฐโดยการนำของ ฯพณฯ พันตำรวจโท ทักษิณ ชินวัตร ได้เห็นความจำเป็นของปรัชญาเศรษฐกิจพอเพียง โดยเฉพาะการเรียนรู้ที่จะพึ่งตนเองของชุมชน จึงมีนโยบายเร่งด่วนในการจัดตั้งกองทุนหมู่บ้านและชุมชนเมือง แห่งละ 1 ล้านบาท เพื่อเป็นแหล่งเงินทุนในการสร้างอาชีพและสร้างรายได้ให้แก่ประชาชนในชุมชนและวิสาหกิจขนาดเล็กในครัวเรือน

#### นโยบาย

นโยบายเร่งด่วนของรัฐบาลได้แสดงให้เห็นถึงการจัดตั้งกองทุนหมู่บ้านและชุมชนเมือง แห่งละ 1 ล้านบาท เพื่อเป็นแหล่งเงินทุนในการลงทุนสร้างอาชีพเสริม และสร้างรายได้แก่ประชาชนในชุมชนและวิสาหกิจขนาดเล็กในชุมชน

โครงการกองทุนหมู่บ้านและชุมชนเมืองเป็นนโยบายเร่งด่วน จึงมีความจำเป็นที่จะต้องมีการติดตามและประเมินโครงการ เพื่อที่จะทราบถึงศักยภาพของชุมชน และผลการดำเนินงานโครงการกองทุนหมู่บ้านและชุมชนเมือง กรณีศึกษาหมู่บ้านหนองกระทุ่ม หมู่ที่ 7 ต.หนองกระทุ่ม อ.เมือง จ.นครราชสีมา ดำเนินการได้บรรลุวัตถุประสงค์ตามโครงการของรัฐบาล มากน้อยเพียงใด ภายใต้นักศึกษาระดับปริญญาตรี การจัดการและการประเมินโครงการ ตามโครงการเพิ่มประสิทธิภาพการบริหารจัดการกองทุนฯ

### วัตถุประสงค์ของการประเมินโครงการ

การวิจัยมุ่งเน้นถึงการเจาะลึกถึงข้อมูล รายละเอียด เกี่ยวกับการจัดตั้งคณะกรรมการกองทุน กฎระเบียบในการเป็นสมาชิกกองทุน กฎระเบียบในการกู้ยืมเงินกองทุน การกำหนดดอกเบี้ย ระยะเวลาในการส่งคืน รวมไปถึงจนถึงการเขียนโครงการในการกู้ยืม ภายใต้นักศึกษา การดำเนินงานที่ยุติธรรม เพื่อให้บรรลุวัตถุประสงค์ที่ทางรัฐบาลกำหนดไว้ดังนี้

1.เป็นแหล่งเงินทุนหมุนเวียนในหมู่บ้านและชุมชนเมืองสำหรับการลงทุนเพื่อพัฒนาอาชีพสร้างงาน สร้างรายได้หรือเพิ่มรายได้ การลดรายจ่าย การบรรเทา เหตุฉุกเฉินและจำเป็นเร่งด่วน และสำหรับการนำไปสู่การสร้างกองทุนสวัสดิการแก่ประชาชนในหมู่บ้านหรือชุมชน

2.ส่งเสริมและพัฒนาหมู่บ้านและชุมชนเมืองให้มีขีดความสามารถในการจัดระบบและบริหารจัดการกองทุนของตนเอง

3.เสริมสร้างกระบวนการพึ่งพาตนเองของหมู่บ้านและชุมชนเมืองในด้านการเรียนรู้ การสร้างและพัฒนาความคิดริเริ่ม เพื่อการแก้ไขปัญหา และเสริมสร้างศักยภาพและส่งเสริมเศรษฐกิจพอเพียงในหมู่บ้านและชุมชน

4.กระตุ้นเศรษฐกิจในระดับฐานรากของประเทศ รวมทั้งเสริมสร้างภูมิคุ้มกันทางเศรษฐกิจและสังคมของประเทศในอนาคต

5.เสริมสร้างศักยภาพและความเข้มแข็งทั้งทางเศรษฐกิจ และสังคมของประชาชนในหมู่บ้านหรือชุมชนเมือง

กล่าวโดยสรุปแล้ว กองทุนหมู่บ้านและชุมชนเมือง เป็นกองทุนรวมในระดับชาติ เพื่อจัดสรรให้แก่หมู่บ้านและชุมชนเมืองทุกแห่ง ชุมชนละ 1 ล้านบาท เพื่อให้ประชาชนบริหารจัดการกันเอง ภายใต้อำนาจ การร่วมคิดและดำเนินการ โดยกระบวนการประชาคม และเสริมสร้างกระบวนการการเรียนรู้และพัฒนาความคิดริเริ่มเพื่อเพิ่มศักยภาพและส่งเสริมเศรษฐกิจพอเพียง

และบริหารจัดการกองทุนหมุนเวียน ให้นำไปสู่การสร้างกองทุนสวัสดิการแก่ประชาชนใน หมู่บ้านและชุมชนเมืองของตน ซึ่งจะไปสู่ผลแห่งการเป็นภูมิคุ้มกันทางเศรษฐกิจและสังคม ของประเทศและการพัฒนาที่ยั่งยืนต่อไป

### กรอบความคิดทางทฤษฎี

กรอบแนวคิดทางทฤษฎี ที่ทางผู้วิจัยใช้เป็นทฤษฎีต้นแบบในการศึกษาการดำเนินการ กองทุนหมู่บ้านหนองกระทุ่ม มีดังต่อไปนี้

แนวคิดและรูปแบบการประเมินของสตัฟเฟิลบีม (STUFFLE BEAM'S CIPP MODEL)

CIPP MODEL ซ้อมมาจาก

C	ซ้อมมาจาก	CONTEXT	คือ	บริบทของหน่วยระบบ
I	ซ้อมมาจาก	INPUT	คือ	ปัจจัยนำเข้าของหน่วยระบบ
P	ซ้อมมาจาก	PROCESS	คือ	กระบวนการของหน่วยระบบ
P	ซ้อมมาจาก	PRODUCT	คือ	ผลผลิตของหน่วยระบบ

แนวคิดและรูปแบบการประเมินแบบ CIPP MODEL เป็นกระบวนการของการระบุหรือ กำหนดข้อมูลที่ต้องการ

### แนวคิดการวิจัยเชิงปฏิบัติการแบบมีส่วนร่วม (PARTICIPATORY ACTION RESEARCH : PAR)

การวิจัยเชิงปฏิบัติการแบบมีส่วนร่วม หมายถึง การที่ให้ผู้ถูกวิจัย (ชาวบ้าน) เข้ามา มีส่วนร่วมทางการวิจัยเป็นการเรียนรู้จากประสบการณ์ โดยอาศัยการมีส่วนร่วมอย่างแข็งขันจาก ทุกฝ่ายที่เกี่ยวข้องกับกิจกรรมการวิจัย นับตั้งแต่การระบุปัญหา การดำเนินการ การช่วยให้ข้อมูล และช่วยวิเคราะห์ข้อมูล ตลอดจนช่วยหาวิธีแก้ไขปัญหาก็หรือส่งเสริมกิจกรรมนั้นๆ

การวิจัยแบบมีส่วนร่วม ข้อมูลจากการวิจัยทุกขั้นตอนเป็นสิ่งที่ชุมชนหรือชาวบ้านร่วม รับรู้และใช้ประโยชน์ด้วย ชาวบ้านเป็นผู้ร่วมกำหนดปัญหาของชุมชนและหาแนวทางในการแก้ไข ปัญหา ชาวบ้านเป็นผู้ตัดสินใจ และยืนยันเจตนารมณ์ที่จะแก้ไขปัญหานั้น การเก็บข้อมูลเป็น การแลกเปลี่ยนข่าวสารแบบ TWO WAY COMMUNICATION และการสนทนาแลกเปลี่ยน ความคิดเห็นซึ่งกันและกัน เป็นการวิจัยที่พยายามศึกษาชุมชน เน้นการวิเคราะห์ปัญหา ศึกษา แนวทางการแก้ปัญหา ปฏิบัติตามแผน และประเมินผลโดยทุกขั้นตอน มีสมาชิกในชุมชนเข้า ร่วมด้วย

## วิธีดำเนินการ

### 1. รูปแบบการวิจัย

การวิจัยเกี่ยวกับกองทุนหมู่บ้านและชุมชนเมือง ใช้รูปแบบการวิจัยโดย “การศึกษาเฉพาะกรณี” เนื่องจากการวิจัยในเรื่องกองทุนหมู่บ้านและชุมชนเมืองเป็นนโยบายเฉพาะกิจของรัฐบาล รูปแบบการวิจัยจึงเป็นการศึกษาเฉพาะกรณี เน้นเจาะลึกถึง การบริหารและการจัดการกองทุนหมู่บ้านและชุมชนเมือง การศึกษาเฉพาะกรณี จึงหมายรวมถึงกระบวนการจัดตั้งกองทุน คณะกรรมการ การสมัครสมาชิก ระเบียบของกองทุน กำหนดอัตราดอกเบี้ย ระยะเวลาการกู้ยืม การจัดสรรคอกผลที่ได้จากคอกเบี้ย เป็นต้น

### 2. หน่วยในการวิเคราะห์และขอบเขตของการวิจัย

สำหรับหน่วยในการวิเคราะห์กองทุนหมู่บ้านและชุมชนเมือง คือ “หมู่บ้าน” จำกัดหน่วยในการวิเคราะห์ตามกระบวนการหมู่บ้านจึงเป็นหน่วยที่สำคัญที่สุดในการวิจัยครั้งนี้เพราะตามที่ทางรัฐบาลกำหนดเฉพาะเจาะจงถึงหน่วยที่ต้องการศึกษาผลการดำเนินงานของกองทุนหมู่บ้านและชุมชนเมือง และสำหรับวิจัยฉบับนี้จัดทำเพื่อวิเคราะห์ “หมู่บ้านหนองกระทุ่ม” หมู่ที่ 7 ต.หนองกระทุ่ม อ.เมือง จ.นครราชสีมา

การเลือกพื้นที่ เนื่องจากทางรัฐบาลกำหนดให้ตามที่มีนโยบายต้องการให้บัณฑิตลงงานมีงานทำในพื้นที่ที่มีภูมิปัญญาอยู่จึงสามารถทำงานในหมู่บ้านที่ตนเองอาศัยอยู่ได้ ซึ่งก็คือ “บ้านหนองกระทุ่ม”

### 3. การเลือกทฤษฎีในการประเมิน

ผู้วิจัยเลือกใช้ทฤษฎีการประเมินแบบมีส่วนร่วมโดยใช้แนวคิดและรูปแบบการประเมินแบบ CIPP MEDEL เป็นรูปแบบการประเมินโครงการที่กำหนดมาให้ใช้ในการศึกษาวิจัยครั้งนี้

### 4. การเลือกให้ข้อมูล

เทคนิคการเลือกผู้ให้ข้อมูลเลือกตามลักษณะของแบบ บร.ต่าง ๆ เช่น

- แบบ บร.1 เก็บบันทึกข้อมูลบริบทหมู่บ้าน เก็บข้อมูลทุกหลังคาเรือน เพราะต้องการข้อมูลที่ถูกต้อง และเป็นปัจจุบันมากที่สุด
- แบบ บร.2 เก็บข้อมูลตัวชี้วัดความเข้มแข็งของชุมชน เก็บข้อมูล 50% ของชาวบ้านทั้งหมด เพราะทำการเลือกกลุ่มตัวอย่างบางกลุ่มก็สามารถบอกความเข้มแข็งของชุมชนได้ในระดับหนึ่ง เนื่องจากชาวบ้านส่วนใหญ่ให้คำตอบคล้ายกัน
- แบบ บร.3 เก็บข้อมูลเกี่ยวกับความรู้ความเข้าใจที่มีต่อกองทุนหมู่บ้าน

และชุมชน เก็บข้อมูลประมาณ 50% ของจำนวนประชากรทั้งหมดเพราะเลือกสุ่มตัวอย่าง บางกลุ่มตามจุดกระจายทั่วทั้งหมู่บ้านแต่เลือกเพียง 50% เนื่องจากความเข้าใจของชาวบ้านใกล้เคียงกัน

- แบบ บร.4      แบบรายงานการปฏิบัติงานรายเดือน  
สอบถามจากคณะกรรมการกองทุนหมู่บ้าน
- แบบ บร.5      แบบรายงานการจัดเวทีบริหารจัดการกองทุนหมู่บ้านและชุมชนเมือง เก็บจากการจัดเวทีประชาคมหมู่บ้าน
- แบบ บร.6      แบบรายงานการจัดเวทีกลุ่มผู้กู้กองทุนหมู่บ้านและชุมชนเมือง เก็บจากการสัมภาษณ์ กลุ่มผู้กู้เงิน เพราะตรงกับวัตถุประสงค์ คือต้องการเก็บข้อมูลถึงการจัดการเงินกู้ที่กู้ไป และรับรู้ปัญหา เพื่อปรับปรุงแก้ไข

#### 5. เทคนิคการเก็บข้อมูล

ใช้วิธีการวิจัยเชิงคุณภาพ โดยมีวิธีการเก็บรวบรวมข้อมูลคือ

5.1 การสัมภาษณ์/กลุ่มเป้าหมาย โดยมีแบบสัมภาษณ์ที่สร้างขึ้นตามตัวแปรการศึกษาและใช้ร่วมทั้งหมู่บ้าน การสัมภาษณ์ มีทั้งการสัมภาษณ์รายบุคคลและบางครั้งเป็นการสัมภาษณ์โดยผ่านกลุ่ม ซึ่งเป็นตัวแทนของชุมชนหรือองค์กรที่ดูแลให้ศึกษา

5.2 การสังเกต ใช้วิธีการสังเกตสภาพแวดล้อมชุมชนทั้งในเชิงกายภาพ และพฤติกรรมสังคมของคนในชุมชนโดยผ่านการเข้าร่วมกิจกรรมของชุมชนอย่างสม่ำเสมอและจดบันทึกไว้

5.3 การศึกษาจากเอกสารทางราชการ ได้ศึกษาเอกสารที่เกี่ยวข้องกับกองทุนหมู่บ้าน/และกรรมการกองทุน/สื่อโฆษณาต่างๆ แล้วนำมาวิเคราะห์

5.4 การเก็บรวบรวมข้อมูลจากการศึกษาวิจัยภาคสนาม (FIELD RESEARCH) โดยสัมภาษณ์จากกลุ่มตัวอย่างโดยตรง (DERECT INTERVIEW) เฉพาะบุคคล (INPIVIDUAL) และแบบกลุ่ม (GROUP) มีการใช้แบบสอบถาม (QUESTIONNATRE) มีการสัมภาษณ์แบบเจาะลึก (IN - DEPT INTERVIEW) ตามลักษณะของวัตถุประสงค์ที่ต้องการทราบ โดยทำการประยุกต์คำถามให้สอดคล้องระหว่างตัวชี้วัดกับวัตถุประสงค์ และทำการวิเคราะห์ภาพรวมโครงการเชื่อมโยงกับสภาพแวดล้อมของโครงการ

#### 6. การจัดระบบและวิเคราะห์ข้อมูล

จัดเก็บและวิเคราะห์ โดยยึดเอาคำถามและวัตถุประสงค์เป็นสำคัญและทำการจัดระบบโดยใช้โครงเรื่องของรายงานเป็นสำคัญ รวมถึงการสังเกตการทำงาน การประสานงานของสมาชิก รวมถึงคณะกรรมการที่ดำเนินงานเกี่ยวกับกองทุนหมู่บ้าน เพื่อนำมาเชื่อมโยงข้อมูลต่างๆ เปรียบเทียบกับตัวชี้วัด และวัตถุประสงค์ เพื่อทำการวิเคราะห์ภาพรวมของโครงการกับสภาพแวดล้อมของโครงการ

#### 7. การนำเสนอผลการศึกษา

สรุป บทที่ 1. บทนำ

บทที่ 2. งานวิจัยที่เกี่ยวข้อง

บทที่ 3. วิธีการดำเนินการประเมินโครงการ

บทที่ 4. ผลการวิเคราะห์ติดตามการประเมินโครงการ

บทที่ 5. สรุปอภิปรายผล และข้อเสนอแนะ

#### ผลที่คาดว่าจะได้รับ

จากการประเมินโครงการกองทุนหมู่บ้านหนองกระทุ่ม อ.เมือง จ.นครราชสีมา นั้น คาดว่าจะได้รับประโยชน์ ดังนี้

1. ได้รับทราบถึงความรู้ความเข้าใจของกระบวนการจัดตั้งกองทุนหมู่บ้าน การดำเนินงาน และผลการดำเนินงาน และติดตามผล ได้รับรู้ข้อมูลที่เป็นปัญหา รวมไปถึงการรับทราบข้อมูลระดับฐานรากของการพัฒนาสังคมและเศรษฐกิจควบคู่กันไป และทำให้กระบวนการ กองทุนหมู่บ้านจะสามารถดำรงอยู่และยั่งยืนต่อไป
2. มีความรู้ และเข้าใจ และสามารถทราบความเข้มแข็งของหมู่บ้านได้จากตัวชี้วัดต่างๆ ที่เป็นปัจจัยสนับสนุนการดำเนินงานของกองทุนฯ รวมไปถึงมีความรู้ ความเข้าใจในปัจจัยด้านต่างๆ ที่เป็นอุปสรรคในการดำเนินงานของกองทุนฯ

## บทที่ 2 งานวิจัยที่เกี่ยวข้อง

จากการดำเนินงานด้านการจัดการกองทุนหมู่บ้านและชุมชนเมืองเป็นการดำเนินงานที่จำเป็นต้องอาศัยกฎระเบียบที่ชัดเจนและถูกต้อง การกำหนดนโยบาย หลักการ วัตถุประสงค์รวมถึงระเบียบกองทุนจึงต้องมีหลักการที่สนองตอบการจัดการดังกล่าว โดยทำการระบุกฎระเบียบที่ชัดเจนของที่มาของการจัดตั้งกองทุน กฎระเบียบของการกู้ยืม กฎระเบียบและคุณสมบัติต่าง ๆ ของคณะกรรมการและสมาชิกผู้กู้เพื่อขอความช่วยเหลือทางการเงินในการดำเนินงาน

### 1. นโยบาย หลักการ วัตถุประสงค์ และระเบียบ กองทุนหมู่บ้านและชุมชนเมืองแห่งชาติ

#### 1.1 นโยบายกองทุนหมู่บ้านและชุมชนเมือง

กองทุนหมู่บ้านและชุมชนเมือง คือกองทุนที่เกิดขึ้นตามนโยบายของรัฐบาล โดยรัฐบาลได้จัดสรรเงินอุดหนุนให้แก่หมู่บ้าน/ชุมชน ตามนโยบายของรัฐบาล เพื่อทำหน้าที่เป็นแหล่งเงินทุนหมู่บ้านภายในหมู่บ้าน/ชุมชน โดยแบ่งออกเป็น 2 ระดับกองทุน คือ

1.1.1 กองทุนหมู่บ้านและชุมชนเมืองแห่งชาติ เป็นกองทุนรวมในระดับชาติเพื่อจัดสรรให้แก่หมู่บ้าน/ชุมชนเมือง ตามหลักเกณฑ์ที่คณะกรรมการกองทุนหมู่บ้านและชุมชนเมืองแห่งชาติกำหนด

1.1.2 กองทุนหมู่บ้าน คือ กองทุนหมุนเวียนในหมู่บ้าน/ชุมชน เมื่อเริ่มก่อตั้งจะได้รับเงินอุดหนุนจากกองทุนหมู่บ้าน และชุมชนเมืองแห่งชาติ หมู่บ้าน/ชุมชนละ 1 ล้านบาท เพื่อไปบริหารจัดการให้ประชาชนในหมู่บ้าน/ชุมชนกู้ยืมตามประเภทในอัตราดอกเบี้ยต่ำ ตามหลักเกณฑ์ที่คณะกรรมการกองทุนหมู่บ้านและชุมชนเมืองแห่งชาติกำหนด

#### นโยบายกองทุนหมู่บ้านและชุมชนเมือง

นโยบายเร่งด่วนของรัฐบาล ซึ่งได้แก่งบค้ำรัฐบาลในการจัดตั้งกองทุนหมู่บ้านและชุมชนเมืองแห่งชาติ แห่งละ 1 ล้านบาท เพื่อเป็นแหล่งเงินทุนสร้างอาชีพ เสริมและสร้างรายได้ให้แก่ประชาชนในชุมชน และวิสาหกิจขนาดเล็กในครอบครัว



## 1.2 หลักการสำคัญของกองทุนหมู่บ้านและชุมชนเมืองแห่งชาติ

นโยบายดังกล่าวจะประสบความสำเร็จได้ควรประกอบด้วยหลักสำคัญ 4 ประการ คือ

1.2.1 ความพร้อมของหมู่บ้าน/ชุมชน ทั้งความพร้อมของคน/ครอบครัว การควบคุมดูแลกันเองในหมู่บ้าน/ชุมชน ประสิทธิภาพในการบริหารจัดการกองทุนทางสังคมของหมู่บ้านและชุมชน เช่น กลุ่มออมทรัพย์เพื่อการผลิต ธนาคารหมู่บ้าน กองทุนอาชีพ กองทุนสวัสดิการ ฯลฯ

1.2.2 การบริหารจัดการเงินกองทุนหมุนเวียนของหมู่บ้าน ทั้งในส่วนของเงินอุดหนุนจากกองทุนหมู่บ้านและชุมชนเมืองแห่งชาติกับกองทุนทางสังคมของชุมชน และกองทุนที่หน่วยราชการ จัดตั้งขึ้นเพื่อให้กองทุนดังกล่าวมีการบริหารจัดการให้สอดคล้องและเกื้อกูล

1.2.3 การปฏิรูประบบราชการแผ่นดิน ตามแนวทางให้หมู่บ้าน/ชุมชน เป็นศูนย์กลางในการพัฒนา การพัฒนาเป็นหน้าที่ของหมู่บ้าน/ชุมชน โดยส่วนราชการเป็นผู้สนับสนุนในด้านวิชาการและการจัดการกองทุน

1.2.4 การติดตามการประเมินผล โดยมีตัวชี้วัดประสิทธิภาพของกองทุน ทั้งในด้านเศรษฐกิจสังคม และการพึ่งพาตัวเอง เพื่อความโปร่งใส มีประสิทธิภาพ

## 1.3 วัตถุประสงค์ของกองทุนหมู่บ้าน

1.3.1 เสริมสร้างกระบวนการพึ่งพาตนเองของหมู่บ้าน/ชุมชน ทั้งด้านการเรียนรู้ การสร้างและพัฒนาความคิดริเริ่ม เพื่อพัฒนาและแก้ไขปัญหาโดยประชาชนในหมู่บ้าน/ชุมชนของตนเอง

1.3.2 ส่งเสริมและพัฒนาให้หมู่บ้าน/ชุมชน มีขีดความสามารถในการจัดระบบบริหารจัดการเงินกองทุนตนเอง

1.3.3 เพื่อให้โอกาสหมู่บ้าน/ชุมชน สร้างแหล่งเงินทุนหมุนเวียนอย่างยั่งยืนในหมู่บ้านและชุมชนสำหรับการลงทุน เพื่อลดรายจ่ายและเพิ่มรายได้จากการสร้างงาน พัฒนาอาชีพอุตสาหกรรมในครัวเรือน การลงทุนร่วมกันในลักษณะวิสาหกิจชุมชน และสวัสดิการที่ดีแก่ประชาชนในหมู่บ้าน/ชุมชน

1.3.4 กระตุ้นเศรษฐกิจในระดับฐานล่าง เพื่อให้เกิดผลกระทบต่อการฟื้นฟูเศรษฐกิจของประเทศ

1.3.5 เสริมสร้างศักยภาพและความเข้มแข็งของหมู่บ้าน/ชุมชน เพื่อเสริมสร้างภูมิคุ้มกันวิกฤติเศรษฐกิจและสังคมในอนาคต

#### 1.4 ระเบียบกองทุนหมู่บ้านและชุมชนเมืองแห่งชาติ มีระเบียบที่เกี่ยวข้อง ดังนี้

1.4.1 ระเบียบสำนักนายกรัฐมนตรีว่าด้วยคณะกรรมการกองทุนหมู่บ้านและชุมชนเมืองแห่งชาติ พ.ศ.2544

1.4.2 ระเบียบคณะกรรมการกองทุนหมู่บ้านและชุมชนเมืองแห่งชาติว่าด้วยการจัดตั้งและบริหารกองทุนหมู่บ้านและชุมชนเมือง

ซึ่งในการทำสารนิพนธ์ฉบับนี้ ได้นำแนวทางนโยบายหลักการวัตถุประสงค์และระเบียบกองทุนหมู่บ้าน และชุมชนเมืองแห่งชาติดังกล่าวเป็นหลักในการประเมินโครงการกองทุนหมู่บ้านและชุมชนเมืองด้วย

#### 2. ระเบียบสำนักนายกรัฐมนตรีว่าด้วยคณะกรรมการกองทุนหมู่บ้านและชุมชนเมืองแห่งชาติ พ.ศ.2544

##### หมวดที่ 1 คณะกรรมการกองทุนหมู่บ้านและชุมชนเมือง

กำหนดให้มีคณะกรรมการคณะหนึ่ง เรียกว่า “คณะกรรมการกองทุนหมู่บ้านและชุมชนเมือง” ซึ่งประเด็นสำคัญของระเบียบหมวดนี้ได้ระบุให้คณะกรรมการประกอบไปด้วย ประธาน, รองประธาน, กรรมการ, เลขานุการ, ที่ปรึกษาคณะกรรมการ และคณะอนุกรรมการ มีการกำหนดวาระการดำรงตำแหน่ง, เงื่อนไขการพ้นจากตำแหน่ง, กำหนดจำนวนองค์ประชุม, การประชุมของคณะกรรมการและคณะอนุกรรมการ, กำหนดอำนาจหน้าที่ของคณะกรรมการ, กำหนดให้มีการรายงานผลการดำเนินงาน ปัญหาและอุปสรรคของกองทุนหมู่บ้านนั้นๆ ต่อคณะรัฐมนตรี และรวมไปถึง ค่าเบี้ยประชุม ซึ่งเป็นค่าตอบแทนของคณะกรรมการ

##### หมวดที่ 2 สำนักงานคณะกรรมการกองทุนหมู่บ้านและชุมชนเมืองแห่งชาติ

ซึ่งกล่าวถึงการให้มีสำนักงานคณะกรรมการกองทุนหมู่บ้านและชุมชนเมืองแห่งชาติ ในสำนักเลขาธิการนายกรัฐมนตรี และมีการกำหนดอำนาจหน้าที่ต่างๆ ของสำนักงาน เช่น ศึกษารวบรวมและวิเคราะห์ข้อมูลต่างๆ ที่เกี่ยวข้องกับการดำเนินงานของกองทุนฯ, ประชาสัมพันธ์ดำเนินการและประสานงานกับส่วนราชการต่างๆ ที่เกี่ยวข้องกับกองทุนฯ ฯลฯ

#### 3. แบบติดตามสังเกตการณ์คัดเลือกคณะกรรมการกองทุนหมู่บ้านและชุมชนเมือง

สำหรับการติดตามสังเกตการณ์เกี่ยวกับการคัดเลือกคณะกรรมการกองทุนหมู่บ้านและชุมชนเมือง นั้น มีความสำคัญในการประเมินความพร้อมของกองทุนหมู่บ้านและชุมชนเมือง เนื่องจากความสำเร็จของการดำเนินงานกองทุนส่วนหนึ่งนั้นมาจากคณะกรรมการกองทุน ซึ่งต้อง

ผ่านกระบวนการเลือกคณะกรรมการกองทุน ตามข้อ 41 หมวด 9 (บทเฉพาะกาล) ของระเบียบ  
คณะกรรมการกองทุนหมู่บ้าน และชุมชนเมืองแห่งชาติ ว่าด้วยการจัดตั้งและบริหาร  
กองทุน หมู่บ้านและชุมชนเมืองแห่งชาติ พ.ศ.2544 ซึ่งกล่าวโดยสรุป คือ

1. ให้จัดการประชุมหัวหน้าครัวเรือนจำนวนไม่น้อยกว่าสามในสี่ของครัวเรือนทั้งหมดใน  
หมู่บ้าน

2. การคัดเลือกคณะกรรมการกองทุนต้องเป็นไปตามมติของที่ประชุม โดยกรรมการ  
กองทุนจะต้องมีคุณสมบัติเป็นไปตามข้อ 17 ของระเบียบคณะกรรมการฯ ดังนี้

ข้อ 17 กรรมการกองทุนต้องมีคุณสมบัติและไม่มีลักษณะต้องห้ามดังนี้

(1) เป็นผู้มิใช่อยู่ในทะเบียนบ้านและอาศัยอยู่ในหมู่บ้านติดต่อกันเป็นระยะเวลา  
ไม่น้อยกว่าสองปี ก่อนวันที่ได้รับคัดเลือกเป็นกรรมการกองทุน

(2) เป็นผู้บรรลุนิติภาวะโดยมีอายุสี่สิบปีบริบูรณ์

(3) ปฏิบัติตนอยู่ในหลักศาสนามีความรับผิดชอบเสียสละมีส่วนร่วม กิจกรรม  
ชุมชน ไม่ติดการพนัน ไม่เกี่ยวข้องกับสิ่งเสพติด และไม่มีประวัติเสีย ทางด้านการเงิน ตลอดจน  
อื่นที่มันในการปกครองระบอบประชาธิปไตย

(4) ไม่เป็นบุคคลล้มละลาย คนไร้ความสามารถ หรือคนเสมือนไร้ความสามารถ

(5) ไม่เคยได้รับโทษจำคุกโดยคำพิพากษาถึงที่สุดให้จำคุก เว้นแต่ความผิดที่  
กระทำโดยประมาท

(6) ไม่เคยต้องคำพิพากษาถึงที่สุดว่ามีความผิดแต่รอการกำหนดโทษหรือรอ  
การลงโทษ ในความผิดต่อตำแหน่งหน้าที่หรือความผิดเกี่ยวกับทรัพย์ ยกเว้นความผิดฐานทำให้  
เสียทรัพย์และความผิดฐานบุกรุก

(7) ไม่เคยถูกให้ออก ปลดออก หรือไล่ออกจากราชการ องค์กรอิสระตาม  
รัฐธรรมนูญแห่งราชอาณาจักรไทย หน่วยงานรัฐวิสาหกิจ เพราะทุจริต ต่อหน้าที่หรือสร้าง  
ความเสียหายอย่างร้ายแรงแก่ทางราชการ องค์กร หรือหน่วยงานในสังกัด

(8) ไม่เป็นผู้ไม่ไปใช้สิทธิ์เลือกตั้งที่เสียสิทธิ์ตาม มาตรา 68 วรรคสอง ของ  
รัฐธรรมนูญแห่งราชอาณาจักร พุทธศักราช 2540

(9) ไม่เป็นผู้เคยพ้นจากตำแหน่งคณะกรรมการกองทุนตามข้อ 20 (3) และ (4)

#### 4. แบบคำขอขึ้นทะเบียนและประเมินความพร้อมของกองทุนหมู่บ้านและชุมชนเมือง

การขอขึ้นทะเบียนและประเมินความพร้อมของกองทุนหมู่บ้านและชุมชนเมืองนั้น ก็เพื่อให้คณะกรรมการกองทุนฯ ได้ทำการประเมินความพร้อมด้านต่างๆ ภายในหมู่บ้านหรือชุมชนของตนเองตามสภาพของความเป็นจริง เพื่อใช้ในการกำหนดนโยบายและแนวทางในการพัฒนาหมู่บ้านและชุมชนเมืองให้เจริญก้าวหน้าทั้งในด้านเศรษฐกิจและสังคม โดยมีข้อมูลด้านต่างๆ ที่ต้องประเมินดังต่อไปนี้

##### ส่วนที่ 1 ข้อมูลทั่วไปของหมู่บ้าน/ชุมชน

จะเป็นการประเมินข้อมูลเกี่ยวกับจำนวนประชากรและจำนวนครัวเรือน, อาชีพ, ผลผลิตและการแปรรูปผลผลิตในหมู่บ้าน รวมไปถึงรายได้เฉลี่ยของประชากรภายในหมู่บ้าน

##### ส่วนที่ 2 คณะกรรมการกองทุนหมู่บ้าน/ชุมชนเมือง

จะประเมินข้อมูลเกี่ยวกับจำนวนครัวเรือนที่เข้าร่วมประชุมเพื่อคัดเลือกคณะกรรมการฯ และวิธีการคัดเลือก, วันที่ทำการคัดเลือก รวมไปถึงรายชื่อ คุณสมบัติ และประสบการณ์ของคณะกรรมการฯ ผู้ทรงคุณวุฒิ และที่ปรึกษาของคณะกรรมการฯ

##### ส่วนที่ 3 การเตรียมความพร้อมของหมู่บ้าน/ชุมชนเมือง

เป็นการประเมินถึงความพร้อมด้านการจัดทำระเบียบข้อบังคับของกองทุนฯ รวมไปถึงข้อกำหนดในเรื่องต่างๆ ที่จำเป็นต้องมีในกฎระเบียบ และวิธีการกำหนดระเบียบข้อบังคับว่า เป็นไปอย่างไร

##### ส่วนที่ 4 ทุนดำเนินการของกองทุนหมู่บ้าน/ชุมชนเมือง

เป็นการประเมินความพร้อมเกี่ยวกับจำนวนกลุ่ม/องค์กรชุมชน และกิจกรรมต่างๆ ของกลุ่มที่มีอยู่แล้วในหมู่บ้าน/ชุมชน, สมาชิกประเภทต่างๆ ของกองทุนหมู่บ้าน/ชุมชน, จำนวนเงินที่สมาชิกได้เข้ามามีส่วนร่วมกับกองทุน รวมไปถึงการเปิดบัญชีเงินฝากกับธนาคาร และการเชื่อมโยงหรือมีความร่วมมือกับเครือข่ายนอกหมู่บ้าน/ชุมชน

ส่วนที่ 5 แนวคิดในการบริหารจัดการกองทุนหมู่บ้านและชุมชนเมือง ได้รับการสนับสนุนเงิน 1,000,000 บาท ซึ่งจุดเป็นการประเมินถึงวิธีการในการบริหารเงินให้มีการกระจายผลประโยชน์อย่างทั่วถึง และให้มีการหมุนเวียนอย่างต่อเนื่อง กิจกรรมที่ให้ผู้สมัครไปถึงข้อกำหนดและเงื่อนไขอื่นๆ, หลักเกณฑ์ในการพิจารณาเงินกู้, วิธีการควบคุมและติดตามเงินกู้, วิธีการป้องกันความเสี่ยงต่อการให้กู้, การแก้ไขปัญหาการไม่ใช้คืนเงินต้นและดอกเบี้ย, การจัดสวัสดิการให้กับประชาชนในหมู่บ้าน รวมไปถึงประเมินว่ามีความพร้อมที่จะรับเงินจัดสรรหรือไม่

## 5. ระเบียบกองทุนหมู่บ้านและชุมชนเมือง

กฎ ระเบียบ และข้อบังคับ เป็นส่วนสำคัญของการดำเนินงานกองทุนฯ เนื่องจากเป็นแนวปฏิบัติร่วมกันของหมู่บ้าน หากกำหนดขึ้นด้วยความถูกต้อง รัดกุม ก็จะเป็นเครื่องมือที่นำไปสู่ความสำเร็จของการดำเนินงานกองทุนฯ

ระเบียบข้อบังคับคณะกรรมการกองทุนหมู่บ้านหนองกระทุ่ม มีการกำหนดสาระสำคัญดังนี้

1. ระเบียบของกองทุนหมู่บ้าน
2. ที่ตั้งกองทุน
3. วัตถุประสงค์ของการจัดตั้งกองทุน
4. แหล่งที่มาของกองทุน
5. คุณสมบัติของสมาชิก
6. การสมัครเข้าเป็นสมาชิก
7. สมาชิกขาดหรือพ้นสภาพจากการเป็นสมาชิก
8. การคิดค่าธรรมเนียมแรกเข้า
9. คุณสมบัติคณะกรรมการกองทุน อำนาจ หน้าที่ ของคณะกรรมการรวมถึงระยะเวลาในการดำรงตำแหน่ง
10. ประเภทการกู้ยืม,วงเงินกู้
11. การอนุมัติเงินกู้,การทำสัญญา,หลักประกันเงินกู้
12. ลักษณะโครงการ
13. การชำระคืนเงินกู้, อัตราดอกเบี้ยและค่าปรับ
14. การจัดสรรกำไรสุทธิประจำปี

## 6. การพิจารณาเงินกู้สำหรับคณะกรรมการกองทุนหมู่บ้านและชุมชนเมือง

สำหรับการพิจารณาเงินกู้ คณะกรรมการจะต้องดำเนินการตามหมวด 7 ว่าด้วยการกู้ยืมเงินกองทุนหมู่บ้านและชุมชนเมือง ซึ่งมีสาระสำคัญดังนี้

## หมวด 7 การกู้ยืมเงินกองทุนหมู่บ้านและชุมชนเมือง

ข้อ 30 สมาชิกตามข้อ 16 (3) ที่ประสงค์จะขอกู้เงินจากกองทุนต้องจัดทำคำขอกู้โดยระบุวัตถุประสงค์ในการกู้ยืมเงินอย่างชัดเจน โดยให้ยื่นคำขอกู้ดังกล่าวต่อคณะกรรมการกองทุนให้คณะกรรมการกองทุนพิจารณาเงินกู้ ตามหลักเกณฑ์และวิธีการที่กองทุนกำหนด

ข้อ 31 คณะกรรมการกองทุนมีอำนาจในการอนุมัติเงินกู้รายหนึ่งไม่เกินจำนวนสองหมื่นบาท

ในกรณีที่คณะกรรมการกองทุนมีมติเห็นควรอนุมัติเงินกู้รายใดเกินกว่าจำนวนที่กำหนดไว้ในวรรคหนึ่ง ให้คณะกรรมการกองทุนเรียกประชุมสมาชิกเพื่อให้สมาชิกพิจารณาวินิจฉัยชี้ขาดต่อไป แต่ทั้งนี้การอนุมัติเงินกู้รายหนึ่งต้องไม่เกินจำนวนห้าหมื่นบาท

การอนุมัติเงินกู้ฉุกเฉิน ให้คณะกรรมการกองทุนพิจารณาตามความเหมาะสมและจำเป็น

ข้อ 32 ในกรณีที่คณะกรรมการกองทุนมีมติอนุมัติเงินกู้ยืมตามคำขอทั้งหมดหรือบางส่วน ให้บันทึกความเห็นในแบบคำขอกู้ยืมเงิน พร้อมทั้งส่งสำเนาแบบคำขอกู้ยืมเงินตลอดจนเงื่อนไขและรายละเอียดในการอนุมัติเงินกู้ แจ้งให้ผู้กู้และธนาคารรับทราบ โดยเร็ว

ให้คณะกรรมการกองทุนแต่งตั้งผู้แทนกรรมการกองทุนอย่างน้อยสองคน เป็นผู้แทน/คณะกรรมการกองทุนในการทำสัญญากู้ยืมเงินกับผู้ขอกู้ที่ได้รับอนุมัติเงินกู้

ให้ผู้ขอกู้ที่ได้รับอนุมัติเงินกู้ เปิดบัญชีออมทรัพย์กับธนาคาร และแจ้งหมายบัญชีออมทรัพย์ให้คณะกรรมการกองทุนรับทราบ โดยเร็ว

การโอนเงินเข้าบัญชีผู้กู้ตามวรรคสอง ธนาคารจะเป็นผู้ทำหน้าที่โอนเงินเข้าในบัญชีผู้กู้ที่ผ่านการพิจารณาอนุมัติจากคณะกรรมการกองทุน ตามคำสั่งและเงื่อนไขของคณะกรรมการกองทุน

ข้อ 33 คณะกรรมการกองทุนอาจเรียกหลักประกันเงินกู้ ไม่ว่าจะ เป็นบุคคลหรือทรัพย์สินตามหลักเกณฑ์และวิธีการที่กองทุนกำหนด

ข้อ 34 คณะกรรมการกองทุนกำหนดอัตราดอกเบี้ยหรือค่าตอบแทนเงินฝากและเงินกู้เป็นอัตราที่แน่นอนตามความเห็นชอบจากที่ประชุมสมาชิก โดยคำนึงถึงจรรยาบรรณ และสภาพเศรษฐกิจและสังคมในหมู่บ้านและชุมชนเมืองเป็นหลัก และปิดประกาศอัตราดอกเบี้ยหรือค่าตอบแทนดังกล่าวอย่างเปิดเผย

ข้อ 35 การกำหนดระยะเวลาชำระคืนเงินกู้ ให้คณะกรรมการกองทุนพิจารณาตามความเหมาะสมแห่งสัญญาเงินกู้แต่ละราย การชำระคืนเงินต้นพร้อมดอกเบี้ยหรือค่าตอบแทนให้ผู้ชำระให้แล้วเสร็จภายในกำหนดระยะเวลาไม่เกินหนึ่งปี นับแต่วันที่ทำสัญญา

การชำระคืนเงินกู้หรือเงินลงทุนทุกประเภท ผู้กู้หรือผู้ที่นำเงินไปลงทุนจะต้องนำเงินไปส่งคืน ณ ธนาคาร และนำหลักฐานการส่งชำระคืนเงินกู้หรือเงินลงทุนไปมอบให้คณะกรรมการกองทุน เพื่อเป็นหลักฐานในการจัดทำบัญชีหรือดำเนินการในส่วนที่เกี่ยวข้อง

ข้อ 36 ในกรณีที่ผู้กู้ผิดสัญญา ไม่ชำระคืนเงินกู้พร้อมดอกเบี้ยหรือค่าตอบแทนตามเงื่อนไขที่กำหนดไว้ในสัญญากู้ยืมเงิน ให้ผู้กู้เสียเบี้ยปรับตามจำนวนที่ระบุหรือข้อบังคับที่กองทุนกำหนดไว้อย่างแน่นอน สำหรับจำนวนที่ขาดหรือค้างชำระ เว้นแต่ผู้กู้ได้รับอนุญาตให้ผ่อนผันการชำระหนี้

คณะกรรมการกองทุนอาจพิจารณายกเลิกหรือปรับลดเบี้ยปรับให้แก่ผู้กู้รายหนึ่งรายใดก็ได้เมื่อมีเหตุผลอันสมควร และด้วยความเห็นชอบจากที่ประชุมสมาชิกด้วยเสียงเกินกึ่งหนึ่ง หรือดำเนินการอื่นๆ ตามระเบียบกองทุนกำหนด

ข้อ 37 ในกรณีที่ผู้กู้มิได้เริ่มดำเนินการตามวัตถุประสงค์ในการขอกู้ยืมเงินหรือเมื่อมีหลักฐานอันควรเชื่อได้ว่าผู้กู้นำเงินไปใช้นอกกรอบวัตถุประสงค์โดยปราศจากเหตุผลอันสมควร ให้คณะกรรมการกองทุนมีอำนาจยกเลิกสัญญาและเรียกคืนเงินกู้พร้อมดอกเบี้ย หรือค่าตอบแทนที่ค้างชำระเต็มจำนวนได้โดยทันที

ให้คณะกรรมการกองทุนเรียกประชุมสมาชิกเพื่อลงมติให้ผู้กู้ซึ่งนำเงินกู้ไปนอกกรอบวัตถุประสงค์ที่กำหนดไว้ในคำขอกู้ยืมเงินพ้นจากสมาชิกภาพในระยะเวลาสามสิบวันหลังจากวันยกเลิกสัญญา

สมาชิกซึ่งที่ประชุมสมาชิกมีมติให้พ้นจากสมาชิกภาพตามวรรคสอง ห้ามมิให้สมัครเข้าเป็นสมาชิกของกองทุนเป็นระยะเวลาสองปี

ซึ่งกรณีกองทุนหมู่บ้านหนองกระทุ่ม มีเกณฑ์ในการพิจารณาเงินกู้ ดังนี้

1. พิจารณาความเป็นไปได้ในแต่ละโครงการ ความสำคัญแต่ละโครงการ ความจำเป็นของสมาชิกเรียงลำดับก่อน-หลัง ตามความสำคัญ
2. คณะกรรมการมากกว่าครึ่งหนึ่งต้องยอมรับโครงการ คณะกรรมการเห็นพ้องต้องกันจึงจะสามารถอนุมัติให้กู้ได้

## 7. หลักการประเมินโครงการรูปแบบการประเมินแบบชีพพีโมเดล

รูปแบบการประเมินแบบชีพพีโมเดล กล่าวว่าการประเมินกระบวนการของการระบุหรือกำหนดข้อมูลที่ต้องการรวมทั้งการดำเนินการเก็บรวบรวมข้อมูล และนำข้อมูลมาวิเคราะห์และสังเคราะห์ให้เกิดสารสนเทศที่มีประโยชน์ เพื่อนำเสนอสำหรับใช้เป็นทางเลือกในการตัดสินใจ

เกี่ยวกับโครงการเพื่อนำไปพิจารณาผลและปรับปรุงกิจกรรมของโครงการ รวมถึงการประเมินผลสรุปหลังจากโครงการสิ้นสุดลงเพื่อดูผลของโครงการว่า บรรลุวัตถุประสงค์ตามที่ต้องการมากน้อยเพียงใด การประเมินโดยใช้ชีพชีโอมเคลได้กำหนดประเด็นที่จะประเมินออกเป็น 4 ประเภท ดังนี้

7.1 การประเมินสถานะแวดล้อม (CONTEXT EVALUATION : C) เป็นการประเมินก่อนการดำเนินโครงการ เพื่อพิจารณาหลักการและเหตุผล ความจำเป็นที่ต้องดำเนินโครงการ ปัญหา และความเหมาะสมเป้าหมายโครงการ การประเมินสถานะแวดล้อม มี 2 วิธี คือ

7.1.1 CONTINGENCY MODEL เป็นการประเมินเพื่อหาโครงการและแรงผลักดันจากภายนอกระบบ เพื่อให้ได้ข้อมูลมาใช้พัฒนาโดยการสำรวจปัญหาภายในขอบเขตอย่างกว้างๆ

7.1.2 CONGRUENCE MODEL เป็นการประเมินโดยการเปรียบเทียบระหว่างการปฏิบัติว่าจริงกับวัตถุประสงค์ที่วางไว้ ซึ่งสามารถตรวจสอบได้ว่า บรรลุตามเป้าหมายที่ตั้งไว้หรือไม่

7.2 การประเมินปัจจัยเบื้องต้น (INPUT EVALUATION : I) เป็นการประเมินเพื่อพิจารณาความเหมาะสมของความพอเพียงของทรัพยากร เช่น จำนวนคน งบประมาณ วัสดุ อุปกรณ์ รวมทั้งเทคโนโลยีและแผนการของการดำเนินการโครงการ มักจะประเมิน 3 ด้านคือ

7.2.1 ความสามารถของหน่วยงานหรือตัวแทนในการจัดโครงการ

7.2.2 วิธีการที่ใช้ในการบรรลุวัตถุประสงค์ของโครงการ

7.2.3 การได้รับความช่วยเหลือด้านต่างๆ เพื่อช่วยให้โครงการดำเนินไปได้ เช่น เงินทุน, เวลา, อุปกรณ์ หรือเทคโนโลยีต่างๆ ที่ช่วยในการวิจัย

7.3 การประเมินกระบวนการ (PROCESS EVALUATION : P) เป็นการประเมินเพื่อหาข้อบกพร่องของการดำเนินการ เพื่อใช้เป็นข้อมูลในการพัฒนา แก้ไข ปรับปรุง ให้การดำเนินงานขั้นต่อไปมีประสิทธิภาพมากขึ้น ซึ่งมีวัตถุประสงค์อยู่ 3 ประการ คือ

7.3.1 เพื่อค้นหาข้อบกพร่องของกระบวนการ หรือการดำเนินการตามขั้นตอนที่วางไว้

7.3.2 เพื่อรวบรวมสารสนเทศสำหรับผู้ตัดสินใจวางแผนงาน

7.3.3 เพื่อเป็นรายงานสะสมถึงการปฏิบัติงานต่างๆ ที่เกิดขึ้น

7.4 การประเมินผลผลิต (PRODUCT EVALUATION : P) เป็นการประเมินเพื่อเปรียบเทียบผลผลิตที่เกิดขึ้นกับวัตถุประสงค์ของโครงการ รวมทั้งการพิจารณาในประเด็นของการ



ปรับเปลี่ยนโครงการ ซึ่งการประเมินนี้ใช้วัตถุประสงค์ของโครงการเปรียบเทียบผลที่ได้มาว่าบรรลุตามวัตถุประสงค์มากน้อยเพียงใด โดยอาศัยการประเมินจากสภาวะแวดล้อม ,ปัจจัยเบื้องต้นและการประเมินกระบวนการร่วมกัน

ซึ่งในการประเมินโครงการกองทุนหมู่บ้านและชุมชนเมือง ผู้วิจัยได้ใช้กรอบแนวคิดการประเมินแบบซัพท์โมเดล มาเป็นรูปแบบของการประเมิน

#### 8. การวิเคราะห์โครงการเพิ่มประสิทธิภาพการบริหารจัดการกองทุนหมู่บ้านและชุมชนเมือง

โครงการเพิ่มประสิทธิภาพการบริหารจัดการกองทุนหมู่บ้านและชุมชนเมืองเป็น โครงการที่มุ่งสนับสนุนการเพิ่มประสิทธิภาพการบริหารจัดการกองทุนหมู่บ้านที่ได้รับอนุมัติกองทุนแล้วเสร็จ เพื่อให้เกิดการพัฒนาอย่างต่อเนื่อง นำไปสู่ความเข้มแข็งด้านสังคม และเศรษฐกิจของชุมชนอย่างยั่งยืน โดยการจัดสรรทุนการศึกษาแก่นักศึกษาให้เข้าศึกษาหลักสูตร ประกาศนียบัตรบัณฑิตการจัดการ และการประเมินโครงการ โดยกำหนดให้ศึกษาเกี่ยวกับการปฏิบัติงานจริงในพื้นที่หมู่บ้านและชุมชนเมือง ให้เป็นกิจกรรมหลักของการศึกษา โดยเนื้อหาหลักสูตรจะมุ่งเน้นเกี่ยวกับบริหารจัดการ การเงิน การบัญชี การจัดทำโครงการ การวิเคราะห์โครงการ การวิจัยและประเมินผลโครงการ และรวมถึงการเรียนรู้ชุมชน

การดำเนินการติดตามประเมินผลและส่งเสริมการพัฒนานโยบายกองทุนหมู่บ้านและชุมชนเมือง โดยผู้รับผิดชอบเป็นบัณฑิตอาสาเป็นผู้รวบรวมข้อมูลในการรายงานผลความก้าวหน้าของนโยบายกองทุนให้เป็นไปตามวัตถุประสงค์ให้ได้มากที่สุด รวมถึงทำการประเมินความเป็นไปได้ในการดำรงอยู่อย่างยั่งยืนของกองทุนหมู่บ้าน/ชุมชน โดยผู้วิจัยมีหน้าที่จัดข้อมูล รวบรวมวิเคราะห์ ติดตามประเมินผลโครงการเป็นระยะๆ ของหมู่บ้านที่ตนรับผิดชอบ นอกจากนี้ยังต้องติดตามผลความสำเร็จของโครงการนี้จากจำนวนบัณฑิตที่สำเร็จการศึกษาระดับประกาศนียบัตรบัณฑิต สาขาบริหารจัดการโครงการ, จำนวนเงินกองทุนหมู่บ้าน 1 ล้านบาทยังคงอยู่ และรายงานผลการวิจัยของกองทุนและชุมชนเมืองที่มีคุณภาพ ซึ่งทั้งหมดเป็นสิ่งที่จะวัดความสำเร็จของโครงการเพิ่มประสิทธิภาพการบริหารจัดการกองทุนหมู่บ้านและชุมชนเมือง ซึ่งจะทำการประเมินได้เมื่อสิ้นสุดโครงการ

### บทที่ 3

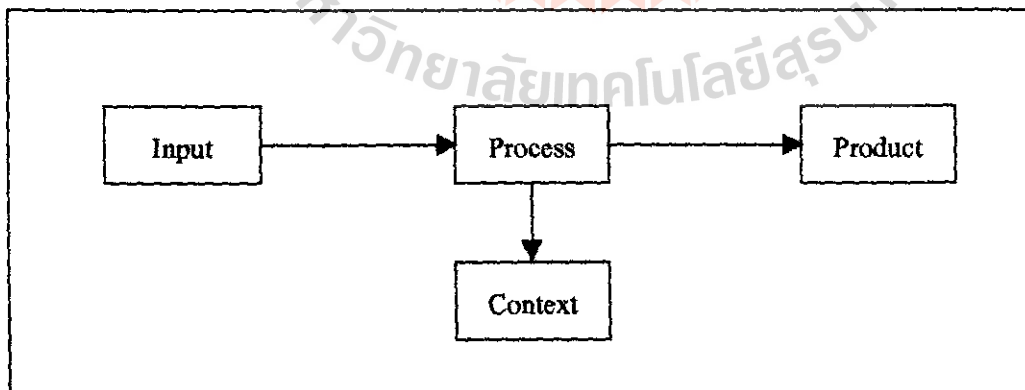
#### วิธีการดำเนินการประเมินโครงการ

ในการประเมินโครงการกองทุนหมู่บ้านครั้งนี้มีจุดประสงค์เพื่อต้องการทราบข้อมูลตามวัตถุประสงค์ที่ระบุไว้แล้วในบทที่ 1 ดังนั้นเพื่อให้ได้มาซึ่งข้อมูลดังกล่าว จึงต้องดำเนินการประเมินโครงการตามวิธีการต่างๆ ทั้งหมด 6 ด้าน ดังนี้

1. วิธีการประเมินโครงการ
2. ประชากรและกลุ่มตัวอย่าง
3. ตัวแปรและตัวชี้วัดที่ใช้ในการประเมินโครงการ
4. เครื่องมือที่ใช้ในการประเมินโครงการ
5. การเก็บรวบรวมข้อมูล
6. การวิเคราะห์ข้อมูล

#### 1. วิธีการประเมินโครงการ

สารนิพนธ์ฉบับนี้เป็นการเสนอข้อมูลของการประเมินโครงการกองทุนหมู่บ้านหนองกระทุ่ม ตำบลหนองกระทุ่ม อำเภอเมือง จังหวัดนครราชสีมา ซึ่งการประเมินโครงการนั้นเป็นการประเมินเชิงระบบ ในการประเมินโครงการกองทุนหมู่บ้านครั้งนี้ได้ใช้รูปแบบการประเมินแบบซิพพีโมเดล (CIPP Model) มี 4 ส่วนที่ต้องทำการประเมิน คือ บริบท (Context), ปัจจัยนำเข้า (Input), กระบวนการ (Process) และผลผลิต (Product) ดังแผนภาพของระบบต่างๆ ดังภาพ



แผนภาพแสดงระบบตามแนวคิดการประเมินแบบซิพพีโมเดล

โดยการประเมินกองทุนหมู่บ้านจะแบ่งการประเมินเชิงระบบออกเป็น 2 หน่วยระบบย่อย คือ 1. หน่วยระบบการจัดการและแนะนำส่งเสริมผู้กู้ สมมติให้เป็นหน่วยระบบ A

2. หน่วยระบบการดำเนินกิจการของผู้กู้แต่ละราย สมมติให้เป็นหน่วยระบบ B

โดยทั้งสองหน่วยระบบย่อยจะทำการประเมินในด้านต่างๆ ดังนี้

1. การประเมินบริบท (Context Evaluation) เป็นการประเมินสภาพแวดล้อมทั่วไปของหมู่บ้าน ซึ่งส่งผลกระทบต่อทั้งสองหน่วยระบบย่อยของโครงการกองทุนหมู่บ้านและชุมชนเมือง เช่น ประวัติความเป็นมาของหมู่บ้าน สภาพปัจจุบันในด้านต่างๆ เป็นต้น และมีการประเมินบริบทเฉพาะตัวกรณี หน่วยระบบ B เช่น อาชีพหลัก, รายได้ของครอบครัวผู้กู้, ภาวะหนี้สินของผู้กู้ เป็นต้น

2. การประเมินปัจจัยนำเข้า (Input Evaluation) เป็นการประเมินปัจจัยนำเข้าของทั้ง 2 หน่วยระบบย่อย คือ หน่วยระบบ A เช่น นโยบายของรัฐบาล, เงิน 1 ล้านบาท และหน่วยระบบ B เช่น เงินกู้, การดำเนินกิจการของผู้กู้ เป็นต้น

3. การประเมินกระบวนการ (Process Evaluation) จะเป็นการประเมินกระบวนการของทั้งสองหน่วยระบบ คือ หน่วยระบบ A เช่น การคัดเลือกผู้กู้, การรับชำระหนี้ และหน่วยระบบ B เช่น การดำเนินธุรกิจของผู้กู้, การจัดหาวัตถุดิบและการหาตลาด เป็นต้น

4. การประเมินผลผลิต (Product Evaluation) เป็นการประเมินผลผลิตที่เกิดขึ้นในทั้งสองหน่วยระบบ ทั้งผลที่เกิดขึ้นโดยตรงและผลกระทบทางตรงและทางอ้อมในแง่ดีและไม่ดี คือ หน่วยระบบ A เช่น ยอดเงินที่ให้กู้, จำนวนผู้กู้ และหน่วยระบบ B เช่น รายได้เป็นตัวเงิน, ผลผลิตที่เป็นสิ่งของ เป็นต้น

## 2. ประชากรและกลุ่มตัวอย่าง

ในการทำการประเมินกองทุนหมู่บ้านครั้งนี้ เพื่อให้ได้มาซึ่งข้อมูลที่มีความสมบูรณ์ถูกต้องใกล้เคียงกับความเป็นจริง ผู้วิจัยได้ทำการเก็บข้อมูลทั้งจากประชากรและมีการสุ่มตัวอย่าง ซึ่งเป็นกระบวนการได้มาของกลุ่มตัวอย่างที่เป็นตัวแทนของประชากรทั้งหมด โดยมีหลักเกณฑ์ ดังนี้

2.1 ประชากร จะศึกษาข้อมูลจากสมาชิกทั้งหมดของกลุ่มเป้าหมาย ดังต่อไปนี้

2.1.1 คณะกรรมการกองทุนหมู่บ้านหนองกระทุ่ม จำนวน 15 คน

2.1.2 กลุ่มผู้นำหมู่บ้านหนองกระทุ่ม จำนวน 15 คน

2.1.3 สมาชิกผู้กู้เงินกองทุนหมู่บ้านหนองกระทุ่ม จำนวน 63 ราย

2.2 กลุ่มตัวอย่าง จะศึกษาข้อมูลจากสมาชิกบางส่วนของกลุ่มเป้าหมาย โดยวิธีการสุ่มตัวอย่าง อย่างง่าย (Simple Random Sampling) โดยวิธีการใช้กฎชาวบ้าน เรื่องขนาดตัวอย่าง

คือถ้าประชากรมีขนาดเล็ก (ไม่เกิน 500 หน่วย) ใช้กลุ่มตัวอย่าง 20% ของประชากร (เอกสารประกอบการเรียนวิชาการประเมินเพื่อพัฒนา วันที่ 23 กุมภาพันธ์ 2545) โดยมีกลุ่มเป้าหมายดังนี้

- 2.2.1 กลุ่มผู้อาวุโสในหมู่บ้านหนองกระทุ่ม
- 2.2.2 สมาชิกกองทุนหมู่บ้านหนองกระทุ่มที่ไม่ได้กู้เงิน
- 2.2.3 ชาวบ้านที่ไม่ได้เป็นสมาชิกกองทุนหมู่บ้าน
- 2.2.4 ประชาชนในหมู่บ้านหนองกระทุ่ม

ซึ่งการศึกษาข้อมูลด้านต่างๆ จากแต่ละกลุ่มเป้าหมายข้างต้นได้กล่าวรายละเอียดไว้ในเรื่องการเลือกผู้ให้ข้อมูล ของบทที่ 1

### 3 ตัวแปรและตัวชี้วัดที่ใช้ในการประเมินโครงการ

ในการกำหนดตัวแปรและตัวชี้วัดที่ใช้ในการประเมินโครงการกองทุนหมู่บ้านหนองกระทุ่ม ผู้วิจัยได้กำหนดตัวชี้วัดตามกรอบการประเมินแบบซิฟท์โมเดล ซึ่งเป็นการประเมินตามแนวคิดเชิงระบบ โดยแยกเป็น 2 หน่วยระบบย่อย คือ

1. หน่วยระบบ A หน่วยระบบการจัดการและแนะนำส่งเสริมผู้กู้
2. หน่วยระบบ B หน่วยระบบการดำเนินกิจการของผู้กู้แต่ละราย

ซึ่งภายใต้กรอบทฤษฎีดังกล่าว ได้มีการกำหนดตัวชี้วัดของแต่ละหน่วยระบบ แยกเป็น 4 หมวดดังต่อไปนี้



## 1. ตัวชี้วัดบริบท (Context Indicator)

หน่วยระบบ A	หน่วยระบบ B
<b>บริบทระดับประเทศ</b> 1. ความยากจนของประเทศ 2. นโยบายการพัฒนาอุตสาหกรรมและวิสาหกิจขนาดกลางและขนาดย่อม (SMEs) 3. ภาวะการขาดดุลการค้าของประเทศ 4. สภาพแวดล้อมของประเทศในปัจจุบัน 5. บรรยากาศของความอ่อนแอในชนบท 6. ความเคียดแค้นและการเป็นหนี้สินของประชาชน 7. ค่านิยมในกระแสวัฒนธรรมและสินค้าจากต่างประเทศ <b>บริบทระดับท้องถิ่น</b> 1. ประวัติความเป็นมาของหมู่บ้าน 2. สภาพปัจจุบันของหมู่บ้าน 3. สภาพเศรษฐกิจและอาชีพทั้งหมู่บ้าน 4. สภาพความเป็นอยู่ด้านสังคมและวัฒนธรรม 5. ภูมิปัญญาชาวบ้าน 6. กลุ่มองค์กรในหมู่บ้าน	<b>บริบทระดับประเทศ</b> 1. ความยากจนของประเทศ 2. นโยบายการพัฒนาอุตสาหกรรมและวิสาหกิจขนาดกลางและขนาดย่อม (SMEs) 3. ภาวะการขาดดุลการค้าของประเทศ 4. สภาพแวดล้อมของประเทศในปัจจุบัน 5. บรรยากาศของความอ่อนแอในชนบท 6. ความเคียดแค้นและการเป็นหนี้สินของประชาชน 7. ค่านิยมในกระแสวัฒนธรรมและสินค้าจากต่างประเทศ <b>บริบทระดับท้องถิ่น</b> 1. ประวัติความเป็นมาของหมู่บ้าน 2. สภาพปัจจุบันของหมู่บ้าน 3. สภาพเศรษฐกิจและอาชีพทั้งหมู่บ้าน 4. สภาพความเป็นอยู่ด้านสังคมและวัฒนธรรม 5. ภูมิปัญญาชาวบ้าน 6. กลุ่มองค์กรในหมู่บ้าน <b>บริบทเฉพาะตัว</b> 1. ความรู้ความสามารถของผู้กู้และครอบครัว 2. ทรัพย์สินของผู้กู้และเครือญาติ 3. หนี้สินธนาคารของผู้กู้ 4. หนี้นายทุนนอกระบบของผู้กู้ 5. อาชีพหลักของผู้กู้ 6. รายได้ของครอบครัว 7. ประสบการณ์ในการดำเนินกิจการ

## 2. ตัวชี้วัดปัจจัยนำเข้า (Input Indicator)

หน่วยระบบ A	หน่วยระบบ B
1. นโยบายของรัฐบาลด้านการพัฒนาชุมชนท้องถิ่น	1. เงินที่กู้มาได้
2. เงิน 1 ล้านบาท	2. เงินลงทุนจากส่วนอื่นๆ
3. คณะกรรมการหมู่บ้าน	3. วัตถุดิบ สถานที่ เครื่องจักร และอุปกรณ์ในการทำธุรกิจและประกอบอาชีพ
4. ผู้สมัครขอกู้เงิน	4. เทคนิควิธีทำงาน
5. ทุนสะสมของหมู่บ้าน	5. กำลังทำงาน
6. นักศึกษานักศึกษาคณะศึกษาศาสตร์มหาวิทยาลัยเทคโนโลยีสุรนารี	

## 3. ตัวชี้วัดกระบวนการ (Process Indicator)

หน่วยระบบ A	หน่วยระบบ B
1. การคัดเลือกผู้กู้	1. การทำกิจการดูวิถี
2. การแนะนำวิธีทำธุรกิจ	2. การหาตลาดที่ดี
3. การรับชำระหนี้	3. การหาวัตถุดิบที่ดี
4. การทำบัญชีของกองทุน	4. การหาเครื่องจักร วัสดุ และอุปกรณ์ที่ดี
5. การช่วยหาตลาด	5. การทำบัญชีรายรับรายจ่ายของกิจการ
6. การเก็บเงินส่งจะสะสม	6. การวิเคราะห์ประเมินธุรกิจที่ทำ
7. บทบาทหน้าที่ของนักศึกษานักศึกษาคณะศึกษาศาสตร์มหาวิทยาลัยเทคโนโลยีสุรนารี	7. การศึกษาหาความรู้เพิ่มเติมและการประยุกต์ปรับปรุงวิธีดำเนินการ

## 4. ตัวชี้วัดผลผลิต (Product Indicator)

หน่วยระบบ A	หน่วยระบบ B
<b>ผลโดยตรง</b> 1. จำนวนผู้กู้เงิน 2. ยอดเงินที่ให้กู้ 3. เงินกองทุนสะสม 4. ชื่อเสียงของหมู่บ้าน <b>ผลกระทบโดยตรง</b> 1. จำนวนผู้ที่ไม่ได้รับอนุมัติเงินกู้ 2. การขยายกิจการของผู้กู้ 3. การเกิดกิจการใหม่ๆ ขึ้นในท้องถิ่น <b>ผลกระทบทางอ้อม</b> 1. กองทุนฯ มีศักยภาพและความเข้มแข็ง 2. ท้องถิ่นมีเครือข่ายการเรียนรู้ 3. ท้องถิ่นมีเครือข่ายการตลาด 4. ท้องถิ่นมีภูมิคุ้มกันด้านเศรษฐกิจ	<b>ผลโดยตรง</b> 1. รายได้เป็นเงิน 2. ผู้กู้ได้ผลผลิตเป็นสิ่งของ 3. ผู้กู้มีชื่อเสียง 4. ผู้กู้เกิดความพอใจในผลผลิตจากธุรกิจ <b>ผลกระทบโดยตรง</b> 1. ผู้กู้ได้ขยายกิจการ 2. กิจการของผู้กู้ดีขึ้นเนื่องจากเทคนิควิธีใหม่ๆ ที่ได้ศึกษาค้นคว้า <b>ผลกระทบทางอ้อม</b> 1. ผู้กู้มีการพึ่งตัวเอง 2. ผู้กู้มีศักยภาพในการดำเนินธุรกิจให้เข้มแข็งและยั่งยืน การกลับคืนดินของประชาชน

## 4. เครื่องมือที่ใช้ในการประเมินโครงการ

ในการเก็บรวบรวมข้อมูลเพื่อใช้ในการประเมินโครงการกองทุนหมู่บ้าน ผู้วิจัยได้ใช้เครื่องมือ คือ แบบรายงานต่างๆ (บร.) และแบบเก็บข้อมูลอื่นๆ ประกอบ ดังรายละเอียดต่อไปนี้

## 4.1 แบบบันทึกการสัมภาษณ์ ได้แก่

- แบบรายงาน บร.1 (แบบเก็บข้อมูลบริบทชุมชนหมู่บ้าน)
- แบบรายงาน บร.2 (แบบเก็บข้อมูลตัวชี้วัดความเข้มแข็งของชุมชน) ข้อที่ 5,6,7,8 และ 10
- แบบรายงาน บร.3 (แบบรายงานความรู้ ความเข้าใจ ทักษะคนที่มียอดกองทุนหมู่บ้านและชุมชนเมือง)
- แบบรายงาน บร.4 (แบบรายงานการปฏิบัติงานรายเดือน)
- แบบรายงาน บร.7 (แบบรายงานผลการสัมภาษณ์เพื่อค้นหาตัวชี้วัดความเข้มแข็งของชุมชนในทัศนะของประชาชน)

- แบบรายงาน บร.9 (แบบบันทึกการสัมภาษณ์)
- แบบรายงาน บร.11 (แบบศึกษาเจาะลึกกรณี)
- แบบบันทึกการสัมภาษณ์ที่ผู้วิจัยจัดทำขึ้นเองเพื่อใช้ในการรวบรวมข้อมูลด้าน

สภาพปัจจุบันของชุมชน ในข้อที่ 3 ของแบบรายงาน บร.1 ซึ่งเป็นข้อมูลเกี่ยวกับประชากร, ที่ดินทำกิน, การศึกษา, จำนวนหน่วยธุรกิจ เช่น ร้านค้า โรงสี ใน หมู่บ้าน, จำนวนสัตว์เลี้ยง, ข้อมูลผลผลิตทางการเกษตร การใช้ปุ๋ย ยาฆ่าแมลง เป็นต้น

#### 4.2 แบบบันทึกการสังเกตแบบมีส่วนร่วม

- แบบรายงาน บร.5 (แบบรายงานผลการจัดเวทีบริหารจัดการกองทุนหมู่บ้านและชุมชนเมือง)
- แบบรายงาน บร.6 (แบบรายงานผลการจัดเวทีกลุ่มผู้กู้เงินจากกองทุนหมู่บ้านและชุมชนเมือง)
- แบบรายงาน บร.8 (โครงการเศรษฐกิจหนึ่งตำบลหนึ่งผลิตภัณฑ์)
- แบบรายงาน บร.10 (แบบสรุปบทเรียนชุมชนหมู่บ้าน)
- แบบรายงาน บร.12 (การวิเคราะห์จัดทำแผนแม่บทชุมชน)

#### 4.3 แบบบันทึกการสังเกตแบบไม่มีส่วนร่วม

- เป็นการบันทึกโดยผู้วิจัยเมื่อเข้าไปสังเกตการทำกิจกรรมต่างๆ ของกองทุนฯ เช่น การเก็บเงินฝากตั้งจะ, การออกตรวจสอบธุรกิจของผู้กู้เงินโดยคณะกรรมการ กองทุน เป็นต้น

#### 4.4 แบบสอบถาม

- เป็นแบบสอบถามที่ผู้วิจัยจัดทำขึ้นเพื่อสอบถามความคิดเห็นของชาวบ้านเกี่ยวกับความสามัคคี, ความซื่อสัตย์, การยกย่องคนทำความดี, การช่วยเหลือซึ่งกันและกันของคนในหมู่บ้าน รวมไปถึงการรับฟังความคิดเห็นจากชาวบ้าน, การแก้ปัญหาโดยแผนงานจากชาวบ้าน และคุณสมบัติของผู้นำชุมชน ซึ่งจะนำไปสรุปเป็นข้อมูลในข้อที่ 1,2,3,4,9,11 และ 12 ของแบบรายงาน บร.2

### 5. การเก็บรวบรวมข้อมูล

สำหรับการเก็บรวบรวมข้อมูลเพื่อใช้ในการประเมินโครงการกองทุนหมู่บ้าน ผู้วิจัยมีวิธีการในการเก็บรวบรวมข้อมูล ดังนี้ ใช้วิธีการวิจัยเชิงคุณภาพ โดยใช้

5.1 การสัมภาษณ์บุคคล/กลุ่มบุคคลเป้าหมาย โดยมีแบบสัมภาษณ์ที่สร้างขึ้นตามตัวแปรการศึกษา การสัมภาษณ์ทั้งการสัมภาษณ์รายบุคคลและบางครั้งเป็นการสัมภาษณ์แบบผ่านกลุ่ม ซึ่งเป็นตัวแทนของชุมชนหรือองค์กรที่ถูกกำหนดให้ศึกษา



5.2 การสังเกต ใช้วิธีการสังเกตสภาพแวดล้อมชุมชนทั้งในเชิงกายภาพ และพฤติกรรม สังคมของคนในชุมชน โดยผ่านเข้าร่วมกิจกรรมของชุมชนอย่างสม่ำเสมอและจดบันทึกไว้ แบ่ง ออกเป็น 2 ลักษณะ

5.2.1 การสังเกตแบบมีส่วนร่วม โดยมีการจัดเวทีชาวบ้านในระดับหมู่บ้านและ ตำบล ,การจัดเวทีแลกเปลี่ยนสนทนาในกลุ่มอาชีพ , การจัดเวทีสรุปบทเรียนชุมชนหมู่บ้าน และการ ทำ AIC เพื่อให้ได้มาซึ่งแผนแม่บทชุมชน

5.2.2 การสังเกตแบบไม่มีส่วนร่วม เป็นการเก็บข้อมูลจากการสังเกตพฤติกรรม ตามสถานการณ์ต่างๆ เช่น การเข้าร่วมประชุมของชาวบ้าน, การแสดงความคิดเห็นของชาวบ้าน เป็นต้น

5.3 การศึกษาจากเอกสารทางราชการ ศึกษาเอกสารเกี่ยวข้องกับกองทุนหมู่บ้าน, คณะกรรมการกองทุน สื่อโฆษณาต่างๆ รวมไปถึงแผนพัฒนาตำบลของ อบต.หนองกระทุ่ม แล้วนำมาวิเคราะห์

5.4 การใช้แบบสอบถาม โดยทำการเลือกกลุ่มตัวอย่างที่เหมาะสมตามหัวข้อที่ต้องการ ศึกษาเพื่อให้ได้ข้อมูลที่เป็นตัวแทนที่ใกล้เคียงกับข้อมูลจากประชากร

ข้อจำกัดของการเก็บรวบรวมข้อมูล คือ

- ความร่วมมือของชาวบ้านมีค่อนข้างน้อย ไม่ให้ความสำคัญกับการประชุมในแต่ละครั้ง
- แบบสอบถาม ตอบไม่เป็นไปตามข้อเท็จจริง
- การแสดงความคิดเห็นของชาวบ้านมีน้อย
- การสัมภาษณ์ ผู้รู้บางรายตอบไม่ตรงกับข้อเท็จจริง

## 6. การวิเคราะห์ข้อมูล

จากข้อมูลที่เก็บรวบรวมมาได้ตามวิธีการต่างๆ โดยอาศัยเครื่องมือในการเก็บข้อมูลตามที่ กล่าวมาแล้วนั้น จะนำมาจัดกระทำให้เป็นระเบียบ เพื่อความสะดวกรวดเร็วและง่ายต่อการทำความเข้าใจ แปลความ และสรุปความ โดยเริ่มตั้งแต่การตรวจสอบความถูกต้องของข้อมูล การจำแนก ประเภทของข้อมูล แล้วนำมาดำเนินการวิเคราะห์ดังนี้

6.1 แบบรายงาน บร.1 (แบบเก็บข้อมูลบริบทชุมชนหมู่บ้าน) ข้อมูลที่เก็บรวบรวมมาได้มี ทั้งข้อมูลเชิงคุณภาพและข้อมูลเชิงปริมาณ โดยข้อมูลเชิงคุณภาพ จะทำการวิเคราะห์โดยการ จัดกลุ่มข้อมูล แยกประเภทให้ตรงกับประเด็นที่ต้องการประเมิน เมื่อได้ข้อมูลที่ตรงตามประเด็น ที่ต้องการแล้ว ทำการสรุปความ เช่น ข้อมูลด้านประวัติความเป็นมาของหมู่บ้าน, การตั้งถิ่นฐาน, สภาพภูมิศาสตร์, อาชีพและการทำมาหากินในอดีต เป็นต้น ด้านข้อมูลเชิงปริมาณ เช่น ข้อมูล ประชากร, จำนวนครัวเรือนที่ประกอบอาชีพต่างๆ , จำนวนที่ดินทำกิน, ข้อมูลด้านการศึกษา,

จำนวนครู-นักเรียน, จำนวนสัตว์เลี้ยง, จำนวนเครื่องใช้ภายในบ้าน, รายได้ประชากร, จำนวนหนี้สิน ฯลฯ จะทำการวิเคราะห์โดย การแจกแจงความถี่, การหาค่าร้อยละ, การคำนวณค่าเฉลี่ยเลขคณิต และการหาฐานนิยมของหมู่บ้าน ขึ้นอยู่กับระดับของข้อมูล

6.2 แบบรายงาน บร.2 (แบบเก็บข้อมูลตัวชี้วัดความเข้มแข็งของชุมชน) ข้อมูลที่เก็บได้จาก บร.2 นี้เป็นข้อมูลเชิงปริมาณ เช่น ข้อมูลด้านความสามัคคี ความซื่อสัตย์ของคนในหมู่บ้าน จำนวนกลุ่ม องค์กร จำนวนเด็ก สตรี และคนชรา ที่ได้รับความช่วยเหลือ เป็นต้น ซึ่งจะวิเคราะห์โดยค่าร้อยละ ฐานนิยม และค่าเฉลี่ยเลขคณิต

6.3 แบบรายงาน บร.4 (แบบรายงานความรู้ ความเข้าใจ ทศนคติที่มีต่อกองทุนหมู่บ้าน และชุมชนเมือง) ข้อมูลที่ได้เป็นข้อมูลเชิงคุณภาพ จะวิเคราะห์โดยแยกประเด็นให้ตรงกับประเด็นที่ต้องการประเมิน แล้วทำการสรุปความ

6.4 แบบรายงาน บร.4 (แบบรายงานการปฏิบัติงานรายเดือน) ข้อมูลเชิงคุณภาพที่ได้เช่น กระบวนการจัดทำระเบียบกองทุนฯ, การรับสมาชิก, เกณฑ์การพิจารณาเงินกู้, ปัญหาต่างๆ ของกองทุน เป็นต้น จะวิเคราะห์โดยแยกประเด็นให้ตรงกับประเด็นที่ต้องการประเมิน แล้วทำการสรุปความ ส่วนข้อมูลเชิงปริมาณ คือ จำนวนผู้กู้เงินเพื่อไปดำเนินกิจกรรมและประกอบอาชีพต่างๆ จะวิเคราะห์โดยการแจกแจงความถี่และหาค่าร้อยละ

6.5 แบบรายงาน บร.5 (แบบรายงานผลการจัดเวทีบริหารจัดการกองทุนหมู่บ้านและชุมชนเมือง), แบบรายงาน บร.6 (แบบรายงานผลการจัดเวทีกลุ่มผู้กู้เงินจากกองทุนหมู่บ้านและชุมชนเมือง), แบบรายงาน บร.7 (แบบรายงานผลการสัมภาษณ์เพื่อค้นหาตัวชี้วัดความเข้มแข็งของชุมชนในทัศนะของประชาชน), แบบรายงาน บร.9 (แบบบันทึกการสัมภาษณ์), แบบรายงาน บร.10 (แบบสรุปบทเรียนชุมชนหมู่บ้าน), และแบบรายงาน บร.12 (การวิเคราะห์จัดทำแผนแม่บทชุมชน) ข้อมูลที่ได้จากการจัดเวทีและการสัมภาษณ์นั้นเป็นข้อมูลเชิงคุณภาพ จึงทำการวิเคราะห์แบบแยกประเด็นและสรุปความ

6.6 แบบรายงาน บร.8 (โครงการเศรษฐกิจหนึ่งตำบลหนึ่งผลิตภัณฑ์) ข้อมูลที่ได้มีทั้งเชิงคุณภาพและเชิงปริมาณ จึงทำการวิเคราะห์โดยทำการแยกประเด็นให้ตรงกับวัตถุประสงค์ แล้วทำการสรุปความ และใช้ค่าร้อยละ, ค่าเฉลี่ยเลขคณิต ตามลำดับ

6.7 แบบรายงาน บร.11 (แบบศึกษาเจาะลึกรายกรณี) มีข้อมูลรายรับ รายจ่ายใน 1 ปี เป็นข้อมูลเชิงปริมาณ จะทำการหาค่าเฉลี่ย นอกจากนั้นเป็นรายละเอียดเกี่ยวกับการดำเนินธุรกิจของผู้กู้ ซึ่งเป็นข้อมูลเชิงคุณภาพ จะทำการวิเคราะห์โดยการจัดกลุ่มข้อมูล แยกประเด็นให้ตรงกับประเด็นที่ต้องการประเมิน เมื่อได้ข้อมูลที่ตรงตามประเด็นที่ต้องการแล้ว ทำการสรุปความ

#### บทที่ 4

#### การประเมินบริบทชุมชน

การประเมินบริบทชุมชนเพื่อให้สอดคล้องกับนโยบายต่าง ๆ ของการดำเนินงานกองทุนหมู่บ้านและชุมชนเมืองจึงต้องทำการศึกษาดังบริบทต่าง ๆ โดยเริ่มต้นจากบริบทระดับประเทศ เพื่อให้เข้าใจถึงความเป็นมาทั้งหมดที่เป็นปัจจัยที่จะทำให้เกิดกองทุนหมู่บ้านและชุมชนเมือง และบริบทท้องถิ่นเพื่อศึกษากระบวนการ ความเป็นอยู่ของประชากรในหมู่บ้าน อาชีพ วิวัฒนาการด้านการพัฒนาต่าง ๆ ที่มีผลต่อการดำเนินงานด้านกองทุน

#### บริบทระดับประเทศ

- ความยากจนของประเทศ

จากข้อมูลการสำรวจภาวะเศรษฐกิจ และสังคมของครัวเรือน โดยการประมวลผลของกองการประเมินผลการพัฒนา สศช. พบว่า ตั้งแต่ปี 2531-2541 มีเส้นความยากจนสัดส่วนและจำนวนคน ดังตารางที่ 1

ตารางที่ 1 เส้นความยากจนสัดส่วนและจำนวนคนจน

ปี	เส้นความยากจน (บาท/คน/เดือน)	สัดส่วนคนจน (ร้อยละ)	จำนวนคนจน (ล้านคน)
2531	475	32.6	17.9
2533	522	27.2	15.3
2535	600	23.2	13.5
2537	636	16.3	9.7
2539	737	11.4	6.8
2541	378	13.0	7.9

ที่มา : ข้อมูลการสำรวจภาวะเศรษฐกิจและสังคมของครัวเรือน

: ประมวลผลโดยกองประเมินผลการพัฒนา สศช.

สรุปได้ว่า จำนวนคนของประเทศลดลงตามลำดับ แต่ช่วงระหว่าง 2539-2541 มีระดับของคนจนเพิ่มมากขึ้น เนื่องจากเกิดภาวะเศรษฐกิจตกต่ำ หรือวิกฤตทางเศรษฐกิจทำให้เกิดภาวะ

การตกงาน ประชากรขาดรายได้จนเดือดร้อนครัว ภาวะนี้จึงทำให้เกิดปัญหาจำนวนคนจน มีอัตราเพิ่มขึ้น

อัตราความยากจนแบ่งออกตามสัดส่วนคนจน จำแนกตามภูมิภาค สํารวจเมื่อ พ.ศ.2531-2541 สรุปได้ดังตารางที่ 2

ตารางที่ 2 สัดส่วนคนจนจำแนกตามภูมิภาค

ปี	กลาง	เหนือ	ตะวันออกเฉียงเหนือ	ใต้	กรุงเทพฯ และปริมณฑล
2531	26.6	32.0	48.4	32.5	6.1
2533	22.3	23.2	43.1	27.6	3.5
2535	13.3	22.6	39.9	19.7	1.9
2537	9.2	13.2	28.6	17.3	0.9
2539	6.3	11.2	19.4	11.5	0.6
2541	7.6	9.1	24.0	14.6	0.6

พบว่าภาคตะวันออกเฉียงเหนือมีจำนวนสัดส่วนคนจนจำแนกตามภูมิภาค มีจำนวนคนจนมากที่สุดในประเทศ เนื่องจาก ภาคตะวันออกเฉียงเหนือเป็นภาคที่มีประชากรอาศัยอยู่หนาแน่น และมีจำนวนพื้นที่มาก ประกอบการกระจายรายได้มีน้อย ประชากรมีการศึกษาน้อย มีปัญหาทางด้านอาชีพ และพื้นที่ส่วนใหญ่ของภาคตะวันออกเฉียงเหนือเป็นพื้นที่แห้งแล้ง ทำอาชีพเกษตรกรรมก็ไม่ได้ผล จึงทำให้สัดส่วนคนจนของภาคตะวันออกเฉียงเหนือมีมากกว่าภาคอื่น

จากการสำรวจจำนวนคนจน จำแนกตามอาชีพตั้งแต่ พ.ศ.2537-2541 สรุปได้ดังตารางที่ 3 ตารางที่ 3 จำนวนคนจน จำแนกตามอาชีพ พ.ศ.2537-พ.ศ.2541

อาชีพ	จำนวน (ล้านคน)			สัดส่วน (%)		
	2537	2539	2541	2537	2539	2541
เกษตรกร	5.02	4.02	4.41	52.0	58.7	55.4
1.1 เจ้าของที่ดิน	4.38	3.47	3.7	45.4	50.7	46.5
1.2 ผู้เช่าที่ดิน	0.64	0.55	0.71	6.6	8.0	3.9
คนงานเกษตร	1.25	0.86	1.14	13.0	12.6	14.3
ผู้ปฏิบัติงานในกระบวนการผลิต	0.9	0.73	0.75	9.3	10.7	9.4
เสมียน/พนักงาน	0.2	0.11	0.19	2.1	1.6	2.4
อาชีพอื่นๆ	2.28	1.12	1.46	23.6	16.4	18.4
รวม	9.65	6.84	7.95	100	100	100

พบว่าจากการสำรวจจำนวนคนจนจำแนกตามอาชีพ อาชีพที่มีคนจนมากที่สุด คือ อาชีพเกษตรกร เนื่องจากการทำภาคเกษตรกรรมมีปัญหามากมาย ตั้งแต่ที่ดินทำกินเป็นการเช่าที่ทำเมื่อเก็บเกี่ยวผลผลิต ต้องหักกำไรจากการขายเป็นค่าเช่า และราคาสินค้าเกษตรของประเทศโดยรวมมีความแปรผันค่อนข้างสูง เกษตรกรจึงประสบปัญหาในเรื่องพ่อค้าคนกลาง และราคาสินค้าที่ผูกพันไม่มีการประกันราคา ภาครัฐให้ความสนใจน้อย

### นโยบายการพัฒนาอุตสาหกรรมขนาดกลาง และขนาดย่อม (SMEs)

แผนแม่บทการพัฒนาวิสาหกิจขนาดกลางและขนาดย่อม (ภาคอุตสาหกรรม)

#### สาระสำคัญ

แผนแม่บทการพัฒนาวิสาหกิจขนาดกลางและขนาดย่อม (ภาคอุตสาหกรรม)

- |           |  |
|-----------|--|
| ส่วนที่ 1 | บทบาทและความสำคัญของ SMEs                    |
| ส่วนที่ 2 | ทิศทางและแนวคิดในการพัฒนา SMEs ภาคอุตสาหกรรม |
| ส่วนที่ 3 | กลยุทธ์และมาตรการในการพัฒนา SMEs             |
| ส่วนที่ 4 | กลไกการบริหารแผน                             |

#### ส่วนที่ 1 บทบาทและความสำคัญของ SMEs

ในปัจจุบันภาครัฐกิจของไทยประกอบด้วยวิสาหกิจจำนวนทั้งสิ้นประมาณ 8.5 แสนกิจการในจำนวนนี้กว่าร้อยละ 99.7 จัดว่าเป็นวิสาหกิจขนาดกลางและขนาดย่อม กล่าวคือ มีการจ้างงานไม่เกิน 200 คนต่อกิจการ และประมาณร้อยละ 40 เป็นวิสาหกิจขนาดเล็กมากซึ่งอยู่นอกระบบ ไม่ได้จดทะเบียนเป็นนิติบุคคลตามกฎหมาย

ในภาคอุตสาหกรรม แรงงานประมาณกึ่งหนึ่ง และการจ้างงานใหม่ที่เกิดขึ้นหลังวิกฤตการณ์ในปี พ.ศ.2540 ประมาณร้อยละ 60 อยู่ใน SMEs ประมาณร้อยละ 30 ของวิสาหกิจไทยทั้งภาคอุตสาหกรรมต่างประเทศ และอุตสาหกรรมส่งออกขนาดใหญ่ของไทยใช้วัตถุดิบแปรรูปขั้นต้นและชิ้นส่วนที่ผลิตภายในประเทศส่วนหนึ่ง การเพิ่มขีดความสามารถของ SMEs ที่เป็นผู้ผลิตเพื่อส่งออกและ SMEs ที่รับช่วงการผลิตจากผู้ส่งออก จึงเป็นกุญแจสำคัญในการพัฒนาการส่งออกของไทยและการสร้างรายได้ที่เป็นเงินตราต่างประเทศในภาพรวม

นอกจากนั้นวิสาหกิจขนาดกลางและขนาดเล็ก ที่กระจายอยู่ทั่วภูมิภาคของประเทศ เป็นทั้งผู้ซื้อผลผลิต และผู้ผลิตสินค้าและบริการสนองความต้องการของราษฎรผู้บริโภคในท้องถิ่นห่างไกล จึงเป็นกลไกสำคัญยิ่งในการกระจายรายได้และความเจริญสู่ภูมิภาค

## ส่วนที่ 2 ทิศทางและแนวความคิดในการพัฒนา SMEs ภาคอุตสาหกรรม

การพัฒนาและส่งเสริม SMEs ต้องสามารถแก้ไขปัญหาเชิงโครงสร้าง อันได้แก่ การขาดเทคโนโลยี ขาดความสามารถในการจัดการสมัยใหม่ สินค้าด้อยคุณภาพ ขาดทรัพยากรบุคคลที่มีคุณภาพและตรงความต้องการ การกระจุกตัวอยู่ในเมืองใหญ่ อุปสรรคในการเข้าถึงแหล่งทุน เป็นต้น

ในขณะเดียวกัน ปัจจัยแวดล้อม การประกอบธุรกิจ SMEs ได้เปลี่ยนไปและยังคงเปลี่ยนแปลงอย่างรวดเร็ว อันเป็นผลจากการเปิดเสรีทางการค้า และความก้าวหน้าทางเทคโนโลยีสารสนเทศ ซึ่งทำให้ต้นทุนการสื่อสารและการกระจายสินค้าลดลงอย่างไม่เคยปรากฏมาก่อน ปัจจัยที่กำหนดขีดความสามารถในการแข่งขันได้เปลี่ยนจากฐานทรัพยากรธรรมชาติภายในประเทศและแรงงานที่มีค่าแรงต่ำ ไปสู่การแข่งขันเชิงคุณภาพ การนำเสนอสินค้ารูปแบบใหม่ๆ การเข้าถึงข้อมูลข่าวสารและความสามารถในการใช้ประโยชน์จากข้อมูลข่าวสารเหล่านั้น ไม่ว่า SMEs จะมุ่งตลาดภายในประเทศหรือตลาดต่างประเทศต่างก็จำเป็นต้องพัฒนาคุณภาพให้เข้าสู่มาตรฐานสากล และยกระดับผลิตภาพให้ทัดเทียมคู่แข่งชั้น รวมทั้งต้องมีความสามารถที่จะเชื่อมโยงธุรกิจในลักษณะที่เป็นนานาชาติมากขึ้น

จากข้อพิจารณาข้างต้น จึงได้กำหนดวิสัยทัศน์ของการพัฒนา SMEs ภาคอุตสาหกรรม ดังนี้

- (1) วิสาหกิจขนาดกลาง และขนาดย่อมมีขีดความสามารถในการแข่งขันในระดับสากล
- (2) วิสาหกิจขนาดกลาง และขนาดย่อมของคนไทยมีความเข้มแข็ง สามารถพึ่งพาตนเองได้ทั้งด้านการผลิตและการตลาด
- (3) วิสาหกิจขนาดกลาง และขนาดย่อมมีความเชื่อมโยงกับวิสาหกิจขนาดใหญ่และเชื่อมโยงกับภาคธุรกิจต่างๆ ในทุกภูมิภาคอย่างเหมาะสมและมีประสิทธิภาพ นำไปสู่ความสมดุลในโครงสร้างเศรษฐกิจและสังคม เป็นกลไกที่สามารถช่วยบรรเทาผลกระทบจากความผันผวนในเศรษฐกิจโลกที่อาจเกิดขึ้นในอนาคต

## ส่วนที่ 3 กลยุทธ์และมาตรการในการพัฒนา SMEs

เพื่อบรรลุวิสัยทัศน์การพัฒนาข้างต้น จึงกำหนดกลยุทธ์และมาตรการประกอบด้วย 7 กลยุทธ์หลัก และ 32 มาตรการ ดังต่อไปนี้

กลยุทธ์ที่ 1 ขกระดับความสามารถด้านเทคโนโลยีและการจัดการ

มีมาตรการสำคัญที่จะต้องดำเนินการ ได้แก่

(1.1) พัฒนาและประยุกต์ระบบวินิจฉัยและให้คำปรึกษาเบื้องต้นแก่สถานประกอบการให้เป็นกลไกสำคัญในการส่งเสริมและจัดความช่วยเหลือแก่วิสาหกิจขนาดกลางและขนาดย่อม

(1.2) จัดระบบบริการที่ปรึกษาเฉพาะด้านเพื่อแก้ไขปัญหาและปรับปรุงกิจการ

(1.3) สนับสนุนและส่งเสริมการปรับปรุงกิจการให้ทันสมัย (Modernization) และใช้ระบบ ISO และ TQM ที่เหมาะสมกับธุรกิจไทย

(1.4) สนับสนุนการยกระดับคุณภาพสินค้าของ SMEs สู่มาตรฐานสากล

(1.5) พัฒนาเครือข่ายและประสิทธิภาพของแหล่งบริการวิจัยและพัฒนา

กลยุทธ์ที่ 2 พัฒนาผู้ประกอบการและทรัพยากรบุคคลของ SMEs

มีมาตรการสำคัญที่จะต้องดำเนินการ ได้แก่

(2.1) บ่มเพาะและสร้างผู้ประกอบการใหม่และพัฒนาผู้ประกอบการเดิมให้พร้อมรับการแข่งขันในศตวรรษที่ 21

(2.2) เพิ่มประสิทธิภาพและความยืดหยุ่นของระบบบริการฝึกอบรมให้สนองต่อความต้องการของบุคลากรของ SMEs

(2.3) เพิ่มประสิทธิภาพของระบบมาตรฐานฝีมือแรงงาน

(2.4) ปรับปรุงผลิตบุคลากรในสถาบันการศึกษา

กลยุทธ์ที่ 3 สร้างและขยายโอกาสด้านการตลาดแก่ SMEs

มีมาตรการสำคัญที่ต้องดำเนินการ ได้แก่

(3.1) ปรับปรุงระบบการจัดซื้อของรัฐ ให้เอื้อต่อ SMEs โดยเน้นการขยายโอกาสแก่วิสาหกิจขนาดย่อม

(3.2) ส่งเสริมให้เกิดกิจกรรมรับช่วงการผลิตที่เชื่อมโยงกับวิสาหกิจขนาดใหญ่ทั้งในประเทศและต่างประเทศ

(3.3) เพิ่มความเข้มแข็งของกิจกรรมส่งเสริมการส่งออก

(3.4) ส่งเสริมธุรกิจการค้าชายแดน และการจัดตั้งบริษัทการค้าระหว่างประเทศ

กลยุทธ์ที่ 4 เพิ่มขีดความสามารถของสถาบันการเงินและสร้างกลไกเสริมทางการเงิน เพื่อส่งเสริม SMEs

มีมาตรการสำคัญที่จะต้องดำเนินการ ได้แก่

(4.1) ขยายและเพิ่มประสิทธิภาพระบบประกันสินเชื่อ

(4.2) พัฒนาสถาบันการเงินเฉพาะกิจของรัฐให้เป็นสถาบันการเงินเพื่อ SMEs

(4.3) จัดตั้งกองทุนเพื่อการร่วมทุนกับ SMEs ที่เป็นยุทธศาสตร์การพัฒนา

(4.4) จัดตั้งกองทุนส่งเสริม SMEs เพื่อเป็นกลไกทางนโยบายในการส่งเสริม SMEs และเป็นแหล่งทุนสนับสนุนการรวมกลุ่มของ SMEs

(4.5) เพิ่มขีดความสามารถของหน่วยงานเพื่อให้บริการปรึกษาแนะนำด้านการเงินแก่ SMEs

กลยุทธ์ที่ 5 ปรับปรุงสภาพแวดล้อมของธุรกิจ

มีมาตรการสำคัญที่จะต้องดำเนินการ ได้แก่

(5.1) เร่งพัฒนาและจัดตั้งศูนย์ข้อมูลข่าวสารของ SMEs

(5.2) พัฒนากลไกในการปรับปรุงนโยบาย กฎหมายและการบริหารเพื่อสร้างความเป็นธรรมลดข้อเสียเปรียบของ SMEs

(5.3) ส่งเสริม SMEs ให้พร้อมเข้าสู่สังคมข่าวสาร

(5.4) ปรับปรุงประสิทธิภาพระบบการกระจายสินค้า

(5.5) ยกกระดับขีดความสามารถของหน่วยงานระดับท้องถิ่นในการให้บริการแก่ SMEs และการจัดทำแผนส่งเสริม SMEs ในภูมิภาคให้มีความสอดคล้องเชื่อมโยงระหว่างธุรกิจภาคต่างๆ เพื่อสร้างโอกาสทางธุรกิจใหม่ๆ

กลยุทธ์ที่ 6 พัฒนาวิสาหกิจรายย่อยและวิสาหกิจชุมชน

มีมาตรการสำคัญที่จะต้องดำเนินการ ได้แก่

(6.1) บ่มเพาะการจัดตั้งวิสาหกิจรายย่อยและวิสาหกิจชุมชนที่เป็นยุทธศาสตร์การพัฒนาในอนาคต

(6.2) ส่งเสริมการใช้องค์ความรู้และภูมิปัญญาเดิมของวิสาหกิจรายย่อย และวิสาหกิจชุมชนเพื่อสร้างโอกาสทางธุรกิจ

(6.3) ยกกระดับขีดความสามารถด้านการจัดการเชิงธุรกิจและส่งเสริมให้วิสาหกิจรายย่อยสามารถเข้าสู่ระบบที่เป็นทางการได้

(6.4) ผลักดันและยกระดับความร่วมมือในกลุ่มธุรกิจ

กลยุทธ์ที่ 7 สร้างความเชื่อมโยงและพัฒนากลุ่มวิสาหกิจครบวงจร

มีมาตรการสำคัญที่จะต้องดำเนินการ ได้แก่

(7.1) ศึกษาวิจัยรูปแบบการพัฒนาอุตสาหกรรมยุทธศาสตร์ตามหลักการเกาะกลุ่มธุรกิจเพื่อประสิทธิภาพโดยรวม

(7.2) พัฒนาโครงการนำร่องเพื่อส่งเสริมการพัฒนาการเชื่อมโยงวิสาหกิจครบวงจรในแต่ละภูมิภาค

(7.3) ผลักดันและสนับสนุนการรวมกลุ่มและการสร้างธุรกิจสัมพันธ์



(7.4) จัดมาตรการสนับสนุนด้านสิ่งอำนวยความสะดวก สิทธิประโยชน์และเงินทุนเพื่อผลักดันให้เกิดการลงทุนและร่วมลงทุนดำเนินกิจการประเภทต่างๆ รองรับธุรกิจอย่างครบวงจร

#### กลยุทธ์ที่ 4 กลไกการบริหารแผน

กระบวนการบริหารและจัดการเพื่อนำแผนแม่บทฯ ไปสู่การปฏิบัติจะอยู่ภายใต้พระราชบัญญัติส่งเสริมวิสาหกิจขนาดกลางและขนาดย่อม พ.ศ.2543 โดยมีสำนักงานส่งเสริมวิสาหกิจขนาดกลางและขนาดย่อมเป็นผู้บริหารและประสานแผน

สำหรับในส่วนของแผนแม่บทการพัฒนาวิสาหกิจขนาดกลางและขนาดย่อม ภาคการค้าและภาคบริการ ขณะนี้กรมส่งเสริมอุตสาหกรรม กระทรวงอุตสาหกรรม กำลังจ้างศึกษาและวิเคราะห์พื้นฐาน ซึ่งคาดว่าจะแล้วเสร็จ และสามารถนำเสนอต่อสำนักงานส่งเสริมวิสาหกิจขนาดกลางและขนาดย่อม เพื่อจัดเป็นนโยบายและแผนส่งเสริมวิสาหกิจขนาดกลางและขนาดย่อม ภาคการค้า และภาคบริการ ได้ภายใน กลางปี 2544

เป็นที่คาดหมายว่าเมื่อได้มีการจัดทำแผนแม่บทการพัฒนาวิสาหกิจขนาดกลางและขนาดย่อมทั้ง 3 ภาค คือ ภาคอุตสาหกรรม ภาคการค้า และภาคบริการ ได้อย่างเสร็จสมบูรณ์ จะสามารถช่วยให้ทิศทางการพัฒนาวิสาหกิจขนาดกลาง และขนาดย่อมไปในทางเดียวกัน มีการผนึกกำลังที่เข้มแข็งมากขึ้นทั้งภาครัฐและเอกชนสามารถผลิตฟื้นฟูเศรษฐกิจของประเทศอันจะส่งผลต่อคุณภาพชีวิตของประชาชนในอนาคต

ตารางที่ 1 แสดงมูลค่าการนำเข้า ส่งออก

ภาวะการขาดดุลการค้าของประเทศ

	Dec	Jan p	Feb p	Mar p	Apr p	May p
Exports	4,965	4,719	4,735	5,561	4,777	5,758
Imports	4,372	4,895	4,256	5,167	5,042	5,240
Trade Balance	593	-176	479	394	-265	518

ตารางที่ 2 แสดงมูลค่าสินค้าส่งออก

Exports by Product Classification

Million baht	1998		1999		2001		2001	
	Value	Growth (%)	Value	Growth (%)	Value	Growth (%)	Value	Growth (%)
Manufactured Products	1,849,753	24.2	1,865,705	0.9	2,37,713	27.3	2,457,095	3.6
Agricultural Products	211,092	14.7	184,947	-12.4	197,254	6.7	212,449	7.8
Fishery Products	89,268	23.6	78,851	-11.7	91,805	16.4	89,989	-1.9
Others	97,341	58.4	84,462	-13.2	74,400	-11.9	98,893	32.7
Total Exports	2,247,454	24.4	2,213,965	-1.5	2,777,733	25.4	2,893,178	4.3

ภาวะการขาดดุลสินค้า ยังมีอยู่อย่างต่อเนื่อง เนื่องจากมูลค่าการนำเข้าสินค้ามีมากกว่ามูลค่าการส่งออก ตัวเลขสินค้าส่งออกจากรายที่ 2 พบว่า การเจริญเติบโตทางด้านการส่งออกสินค้า ทางด้านการเกษตรมีอัตราเพิ่มเพียง ร้อยละ 36 ส่วนผลิตภัณฑ์ทางการเกษตรเพิ่มจากเดิมร้อยละ 7.8 ทำให้มูลค่าการนำเข้าสูงกว่าการส่งออก ผลเนื่องมาจากอัตราการนำเข้าสินค้าของคนไทยเป็นสินค้าฟุ่มเฟือยที่มีราคาแพง ยังมีตัวเลขที่สูงอยู่ ประกอบด้วย ความเชื่อถึงในตัวสินค้าส่งออกของไทย ถูกลดระดับลงเนื่องจากคุณภาพสินค้า ไม่ตรงตามมาตรฐานที่ตั้งไว้ จึงสรุปได้ว่า ผลิตภัณฑ์มวลรวมในประเทศ ไตรมาสแรกปี 2002 = 809.7 พันล้านบาท

จากตาราง 1-2 มีรายละเอียดดังนี้

มูลค่าการนำเข้าจำแนกตามหมวดสินค้าฟุ่มเฟือย ประจำเดือน มิถุนายน 2545

สินค้า	มูลค่า
ไวน์	15,174,887
สุราต่างประเทศ	103,920,676
ผลไม้	95,865,719
ดอกไม้	3,847,497
น้ำหอมและเครื่องสำอาง	276,122,561
กระเป๋าหนังและเข็มขัดหนัง	156,527,853
ผ้าทอทำด้วยขนสัตว์	199,700,568

ตุ๊ก เทื่อ กระโปรง	36,789,330
รองเท้า	77,462,600
เครื่องแก้ว คริสตัล	6,817,923
เครื่องประดับคริสตัล	39,239,971
เลนส์	168,546,420
กล้องถ่ายรูป	28,890,032
นาฬิกา	227,399,174
ปากกา และอุปกรณ์	247,267,581
ไฟแช็ค และอุปกรณ์	78,516,799
เบียร์	3,039,789
รวมทั้งสิ้น	1,772,984,815

#### ค่านิยมในกระแสวัฒนธรรม และสินค้าจากต่างประเทศ

จากข้อมูลพบว่า ค่านิยมกระแสวัฒนธรรมและสินค้าจากต่างประเทศ การนำเข้าสินค้าประเภทนี้ยังอยู่ในเกณฑ์สูง จะเห็นได้จาก ตัวเลขสินค้านำเข้าที่เป็นสินค้าฟุ่มเฟือย แต่แต่ละปีมีมากเป็นหลายพันล้านบาท ค่านิยมใช้สินค้าจากต่างประเทศยังฝังอยู่ในจิตสำนึกของคนไทย เป็นผลมาจากการโฆษณาชวนเชื่อจากสื่อต่างๆ ที่ทำให้เห็นว่าคุณภาพของสินค้าต่างประเทศมีคุณภาพมากกว่าสินค้าที่ผลิตขึ้นเองในประเทศไทย ทั้งๆที่ในความเป็นจริงสินค้าที่ผลิตในประเทศไทยก็มีคุณภาพทัดเทียมกับสินค้านำเข้าจากต่างประเทศ รัฐบาลจึงควรส่งเสริม ปลูกฝัง ให้ประชาชนหันมาให้ความสนใจ และซื้อหาสินค้าที่ผลิตในประเทศ สร้างสื่อโฆษณา พัฒนาคุณภาพสินค้าให้มีศักยภาพ มากกว่านี้จะทำให้สินค้าภายในประเทศเป็นที่นิยมของคนไทย และทำให้ประเทศขาดดุลการค้ามากยิ่งขึ้น

เศรษฐกิจโดยรวมในเดือนมิถุนายนยังขยายตัวต่อเนื่อง ในด้านการผลิต ดัชนีผลผลิตอุตสาหกรรมขยายตัวอยู่ในเกณฑ์ดี แม้จะชะลอลงจากเดือนก่อนหน้าเล็กน้อย รายได้จากภาคเกษตรกรรมเพิ่มขึ้นต่อเนื่องทั้งจากด้านราคาและผลผลิตที่ปรับตัวดีขึ้น อุปสงค์ในประเทศขยายตัวดีต่อเนื่องเพราะการลงทุนภาคเอกชนยังคงขยายตัวในอัตราสูง ทั้งการลงทุนในหมวดเครื่องมือเครื่องจักรและการก่อสร้าง การอุปโภคบริโภคภาคเอกชนยังขยายตัวในเกณฑ์ดี แม้จะชะลอลง เล็กน้อย มูลค่าการนำเข้าเพิ่มขึ้นโดยเฉพาะในหมวดสินค้าคงทนและสินค้าทุน สะท้อนการขยายตัวของอุปสงค์ในประเทศ ส่วนมูลค่าการส่งออกขยายตัวเป็นเดือนที่ 3 ติดต่อกัน ปริมาณการส่งออกสูงขึ้นมากขณะที่ราคายังคงลดลงชัดเจนขึ้น และในไตรมาสที่ 2 เศรษฐกิจมีแนวโน้มที่จะขยายตัวในอัตราที่สูงเช่นเดียวกับไตรมาสที่ 1 การผลิตในภาคอุตสาหกรรมเร่งตัวขึ้นและกระจาย

ตัวในหลากหลายสาขาอุตสาหกรรมทั้งที่ผลิตเพื่อการบริโภคในประเทศและเพื่อการส่งออก รายได้จากภาคเกษตรและภาคบริการขยายตัวอยู่ในเกณฑ์ดี ส่วนด้านอุปสงค์ การอุปโภคภาคเอกชนขยายตัวในเกณฑ์ดีตามการเพิ่มขึ้นของรายได้ทั้งภาคเกษตรและนอกภาคเกษตร อัตราดอกเบี้ยต่ำต่อเนื่อง และความเชื่อมั่นของผู้บริโภคที่ปรับตัวดีขึ้นตามลำดับ การลงทุนภาคเอกชนและมูลค่าการส่งออกปรับตัวดีขึ้นอย่างชัดเจนในไตรมาสที่ 2 ปริมาณการส่งออกขยายตัวได้ต่อเนื่องตามการฟื้นตัวของเศรษฐกิจประเทศคู่ค้า และแม้ว่าราคาของสินค้าส่งออกยังคงลดลง แต่มีอัตราการผลิตที่ชะลอตัว ส่งผลให้มูลค่าการส่งออกปรับตัวดีขึ้นตามลำดับ ซึ่งการเร่งตัวของทั้งการลงทุนภาคเอกชนและการส่งออกมีส่วนช่วยทดแทนการชะลอตัวของการใช้จ่ายภาครัฐและคาดว่าจะพื้นฐานสนับสนุน การขยายตัวของเศรษฐกิจในช่วงครึ่งหลังของปี

เสถียรภาพเศรษฐกิจทั้งภายในและภายนอกประเทศอยู่ในเกณฑ์ดีต่อเนื่อง อัตราเงินเฟ้อน้อยลง ภาวะการมีงานทำดีขึ้น ค่าเงินบาทแข็งขึ้น ขณะที่เงินสำรองทางการเพิ่มขึ้น และภาวะหนี้ต่างประเทศลดลงตามลำดับ

ในภาคการเงิน ส่วนสภาพคล่องของระบบการเงินยังอยู่ในระดับสูง ส่งผลให้อัตราดอกเบี้ยตลาดเงินอยู่ในระดับต่ำ

อย่างไรก็ตาม แม้เศรษฐกิจจะมีการปรับตัวดีขึ้นอย่างชัดเจนในช่วงครึ่งแรกของปี แต่ยังมีปัจจัยเสี่ยงต่อการขยายตัวของเศรษฐกิจในช่วงครึ่งหลังของปี โดยเฉพาะประเด็นความแข็งแกร่งของการฟื้นตัวของเศรษฐกิจประเทศคู่ค้าที่มีความไม่แน่นอนมากขึ้นหลังจากการปรับตัวลงอย่างมากของดัชนี ในตลาดหลักทรัพย์สหรัฐฯ ซึ่งอาจจะส่งผลกระทบต่อปริมาณการค้าและการลงทุนระหว่างประเทศในช่วงครึ่งหลังของปี

#### 1. การผลิตภาคอุตสาหกรรม

ในเดือนมิถุนายน ชะลอลงเล็กน้อยจากเดือนก่อน แต่เมื่อเทียบกับระยะเดียวกับปีก่อน ยังคงขยายตัวในเกณฑ์ดี (ร้อยละ 6.2) หมวดสินค้าที่มีการผลิตเพิ่มขึ้นที่สำคัญ ได้แก่ หมวดอิเล็กทรอนิกส์ และเครื่องใช้ไฟฟ้า การผลิตเพิ่มขึ้นมาก ซึ่งเป็นผลจากการแก้ไขปัญหาคอขวดของผลิตภัณฑ์เหล็กนำเข้า และภาวะการก่อสร้างในประเทศที่ขยายตัวต่อเนื่อง หมวดวัสดุก่อสร้างยังขยายตัวดี และหมวดยานยนต์และ สำหรับในไตรมาสที่ 2 ของปีนี้ ผลผลิตภาคอุตสาหกรรมเพิ่มขึ้นจากระยะเดียวกันปีก่อนร้อยละ 7.9 เทียบกับร้อยละ 4.4 ในไตรมาสที่ 1 การขยายตัวของการผลิตภาคอุตสาหกรรมครอบคลุมหลากหลายสาขามากขึ้น อุตสาหกรรมที่ขยายตัวดี ได้แก่ หมวดอิเล็กทรอนิกส์และเครื่องใช้ไฟฟ้า หมวดเหล็กและผลิตภัณฑ์เหล็ก และหมวดเครื่องคัมสำหรับอัตราการใช้จ่ายการผลิตในไตรมาสที่ 2 นี้เฉลี่ยร้อยละ 57.8 เทียบกับร้อยละ 58.2 ในไตรมาสที่ 1

## 2. การใช้จ่ายในประเทศ

ดัชนีการอุปโภคบริโภคภาคเอกชนในเดือนมิถุนายนอยู่ที่ระดับ 105.1 ลดลงจากเดือนก่อนหน้าร้อยละ 1.1 แต่สูงขึ้นจากระยะเดียวกันปีก่อนร้อยละ 2.5 เครื่องซี (ที่ปรับฤดูกาลแล้ว) ส่วนใหญ่เพิ่มสูงขึ้นจากระยะเดียวกันปีก่อน ได้แก่อุปกรณ์นำรถยนต์นั่ง (ร้อยละ 24.9) เครื่องดื่มที่ไม่มีแอลกอฮอล์ (ร้อยละ 20.1) สุรา (ร้อยละ 14.3) รถจักรยานยนต์ (ร้อยละ 6.2) น้ำมันเบนซิน (ร้อยละ 6.0) ยอดการนำเข้าสินค้าอุปโภคบริโภค (ร้อยละ 6.0) ปริมาณการใช้ไฟฟ้า (ร้อยละ 5.6) และภาษีมูลค่าเพิ่ม (ร้อยละ 4.0) มีเพียงยอดจำหน่ายเบียร์ที่ลดลงร้อยละ 23.5 ด้านการลงทุนภาคเอกชน ดัชนีการลงทุนภาคเอกชนเพิ่มขึ้นจากระดับ 49.7 ในเดือนก่อน มาอยู่ที่ระดับ 51.4 ในเดือนนี้ เป็นผลจากการขยายตัวทั้งในหมวดเครื่องมือเครื่องจักรและหมวดก่อสร้าง โดยเฉพาะยอดขายรถยนต์เชิงพาณิชย์ที่ขยายตัวค่อนข้างสูง ในไตรมาสที่ 2 ดัชนีการอุปโภคบริโภคภาคเอกชนขยายตัวร้อยละ 3.52 จากระยะเดียวกันปีก่อน เทียบกับร้อยละ 2.86 ในไตรมาสที่ 1 ส่วนดัชนีด้านการลงทุนภาคเอกชนขยายตัวร้อยละ 18.3 ในไตรมาสที่ 2 เทียบกับร้อยละ 14.0 ในไตรมาสที่ 1

## 3. ภาคการคลัง

ในเดือนมิถุนายน รายได้รัฐบาลเพิ่มขึ้นร้อยละ 23.1 จากระยะเดียวกันปีก่อน ส่วนใหญ่เนื่องจากการนำส่งภาษีเงินได้นิติบุคคลงวดประจำปี 2544 ที่เหลือมามาส่งในเดือนนี้ นอกจากนี้ยังเป็นการเพิ่มขึ้นของภาษีมูลค่าเพิ่ม อากรนำเข้า และภาษีเงินได้นิติบุคคลธรรมดา ด้านรายจ่ายเพิ่มขึ้นร้อยละ 2.8 โดยอัตราการเบิกจ่ายเท่ากับร้อยละ 7.2 ทั้งนี้ รัฐบาลเกินดุลเงินสด 29.4 พันล้านบาท ในช่วงไตรมาสที่ 3 ของปีงบประมาณ 2545 รายได้รัฐบาลเพิ่มขึ้นร้อยละ 11.2 จากระยะเดียวกันปีก่อน เป็นผลจากการเพิ่มขึ้นของภาษีสรรพสามิต ภาษีเงินได้นิติบุคคล ภาษีเงินได้บุคคลธรรมดา และอากรนำเข้า ตามมูลค่าการนำเข้าที่เริ่มปรับตัวเพิ่มขึ้น ขณะที่รายจ่ายรัฐบาลเพิ่มขึ้นเพียงร้อยละ 0.5 ะลดลงจากช่วงครึ่งแรกของปีงบประมาณ และในไตรมาสนี้ รัฐบาลเกินดุลเงินสดรวมทั้งสิ้น 35.8 พันล้านบาท เนื่องจากมีการนำส่งเงินได้นิติบุคคลงวดประจำปี 2544 ในช่วง 9 เดือนแรกของปีงบประมาณ รายได้รัฐบาลขยายตัวในเกณฑ์สูง ทั้งรายได้ภาษีอากรและรายได้ที่ไม่ใช่ภาษี โดยรัฐบาลสามารถจัดเก็บรายได้สุทธิสูงกว่าเป้าหมาย 40.8 พันล้านบาท แบ่งเป็นรายได้ภาษี 18.0 พันล้านบาท และรายได้ที่ไม่ใช่ภาษี 22.8 พันล้านบาท สำหรับรายจ่ายเริ่มมีแนวโน้มชะลอลงในไตรมาสที่ 3 หลังจากเร่งตัวมากในช่วงครึ่งแรกของปีงบประมาณจากมาตรการเร่งรัดการเบิกจ่ายของรัฐบาล อัตราการเบิกจ่ายในช่วง 9 เดือนแรกเท่ากับร้อยละ 66.0 เทียบกับร้อยละ 64.3 ในช่วงระยะเวลาเดียวกันของปีก่อน

#### 4. ดัชนีราคาผู้บริโภคทั่วไป

ในเดือนมิถุนายน เพิ่มขึ้นจากระยะเดียวกันปีก่อนร้อยละ 0.2 เป็นผลจากราคาหมวดอาหารและเครื่องดื่มเพิ่มขึ้นร้อยละ 0.3 ขณะที่ราคาหมวดอื่นๆ ที่ไม่ใช่อาหารไม่เปลี่ยนแปลง สำหรับการเปลี่ยนแปลงของราคาในหมวดอาหารและเครื่องดื่มที่สำคัญได้แก่ การเพิ่มขึ้นของราคาผักและผลไม้ ในอัตราร้อยละ 10.3 เทียบกับช่วงเดียวกันปีก่อน และราคาข้าว แป้ง และผลิตภัณฑ์จากแป้งที่ยังคงลดลงร้อยละ 10.2 ดัชนีราคาผู้บริโภคพื้นฐาน\_ในเดือนมิถุนายน เพิ่มขึ้นจากช่วงเดียวกันปีก่อนเพียงร้อยละ 0.2 ซึ่งเป็นการขยายตัวในอัตราที่ต่ำที่สุดในรอบ 27 เดือน ดัชนีราคาผู้ผลิต ในเดือนมิถุนายน เพิ่มขึ้นจากช่วงเดียวกันปีก่อนร้อยละ 1.0 ตามราคาสินค้าในหมวดผลผลิตเกษตรกรรมที่เพิ่มขึ้นร้อยละ 10.0 ขณะที่หมวดผลิตภัณฑ์จากเหมืองและหมวดผลิตภัณฑ์ อุตสาหกรรม ราคาตกลงร้อยละ 4.3 และ 0.2 ตามลำดับ ในไตรมาสที่ 2 ปี 2545 ดัชนีราคา ผู้บริโภคทั่วไปและดัชนีราคาผู้บริโภคพื้นฐานเพิ่มขึ้นจากช่วงเดียวกันปีก่อน ร้อยละ 0.2 และ 0.4 ตามลำดับ ส่วนดัชนีราคาผู้ผลิต เพิ่มขึ้นร้อยละ 1.0 เทียบกับช่วงเดียวกันปีก่อน

#### 5. ภาครต่างประเทศ

เดือนมิถุนายน มูลค่าการส่งออก เพิ่มขึ้นจากระยะเดียวกันปีก่อนร้อยละ 4.5 เป็นการเพิ่มขึ้นต่อเนื่องเป็นเดือนที่ 3 ตามการขยายตัวของอุปสงค์ในหมวดสินค้าอุตสาหกรรม โดยเฉพาะสินค้าที่ใช้วัตถุดิบในประเทศในการผลิต ขณะที่มูลค่าการนำเข้าเพิ่มขึ้นร้อยละ 5.5 ตามการขยายตัวของ อุปสงค์ในประเทศ โดยเฉพาะหมวดสินค้าคงทน และสินค้าทุน อย่างไรก็ตาม คุณภาพการค้ายังคงเกินดุล 367 ล้านดอลลาร์ สหรัฐ. เมื่อรวมกับค่าบริการและบริจาคมที่เกินดุลเนื่องจากรายรับจากการท่องเที่ยวเป็นสำคัญ ส่งผลให้ดุลบัญชีสะพัดเกินดุล 545 ล้านดอลลาร์ สหรัฐ. ดุลการชำระเงินเกินดุล 1,035 ล้านดอลลาร์ สหรัฐ. โดยในเดือนนี้ รมท. มีการชำระหนี้ IMF Packages 479 ล้านดอลลาร์ สหรัฐ. ในไตรมาสที่ 2 ของปี 2545 มูลค่าการส่งออกและนำเข้าเพิ่มขึ้นจากระยะเดียวกันปีก่อน ร้อยละ 3.4 และ 2.0 ตามลำดับ สะท้อนการฟื้นตัวของเศรษฐกิจประเทศคู่ค้าที่ชัดเจนขึ้น แต่การนำเข้าก็เร่งตัวด้วยตามการขยายตัวของอุปสงค์ในประเทศจึงทำให้ดุลการค้าเกินดุล 620 ล้านดอลลาร์ สหรัฐ. ชะลอลงจากไตรมาสก่อนเล็กน้อย ในขณะที่ค่าบริการและบริจาคมเกินดุลลดลงมากเนื่องจากการส่งกำไรและเงินปันผลกลับของภาคเอกชนมีแนวโน้มเพิ่มขึ้น ดุลบัญชีเดินสะพัดจึงเกินดุล 1,037 ล้านดอลลาร์ สหรัฐ. ลดลงจากไตรมาสก่อน ในขณะที่มีเงินลงทุนไหลเข้าสูงกว่าการชำระหนี้ต่างประเทศ ดุลการชำระเงินจึงเกินดุลถึง 1,893 ล้านดอลลาร์ สหรัฐ. ทำให้เงินสำรองระหว่างประเทศ ณ สิ้นเดือนมิถุนายน 2545 เพิ่มขึ้นเป็น

36.8 พันล้านดอลลาร์ สรอ. โดยรพท. มียอดคงค้างการขายเงินตราต่างประเทศล่วงหน้าสุทธิ 879 ล้านดอลลาร์ สรอ.

#### 6. ภาวะการเงิน

ในเดือนมิถุนายน สภาพคล่องของระบบการเงินโดยรวมยังอยู่ในระดับสูง แต่ตั้งตัวบ้างในช่วงต้นเดือนที่ยังมีการขายภาษีรายได้นิติบุคคล อัตราดอกเบี้ยตลาดซื้อคืนพันธบัตรระยะ 1 วัน เฉลี่ยอยู่ที่ร้อยละ 1.6 ต่อปี ส่วนอัตราดอกเบี้ยเงินกู้ยืมระหว่างธนาคารเฉลี่ยอยู่ที่ร้อยละ 1.7 ต่อปี ในไตรมาสที่ 2 ของปี 2545 สภาพคล่องในระบบยังอยู่ในระดับสูง อัตราดอกเบี้ยตลาดซื้อคืนพันธบัตรระยะ 1 วัน และอัตราดอกเบี้ยเงินกู้ยืมระหว่างธนาคารโดยเฉลี่ยในไตรมาสที่ 2 ของปีอยู่ที่ร้อยละ 1.62 และ 1.72 ต่อปี ตามลำดับ สินเชื่อรวมธนาคารพาณิชย์ ยังคงหดตัว แต่ในอัตราที่ชะลอตัวลงเมื่อเทียบกับระยะเดียวกันปีก่อน ส่วนหนึ่งเป็นผลจากการเปลี่ยนแปลงการบันทึกบัญชีลูกหนี้ของธนาคารพาณิชย์ที่ได้ตัดบัญชีไปแล้วกลับเข้ามาลงบัญชีใหม่ โดย ณ ต้นเดือนมิถุนายน มียอดคงค้าง 4,651.5 พันล้านบาท คิดเป็นการลดลงร้อยละ 0.8 เทียบกับระยะเดียวกันปีก่อน อย่างไรก็ตามสินเชื่อจำนวนนี้ หากปรับผลการหักหนี้สูญและการโอนทางบัญชีไป AMC's ณ ต้นเดือนมิถุนายน มียอดคงค้าง 5,371.1 พันล้านบาท คิดเป็นการเพิ่มขึ้นร้อยละ 1.9 เทียบกับระยะเดียวกันปีก่อน (ข้อมูลเบื้องต้น) เงินฝากธนาคารพาณิชย์ ยังคงมีอัตราขยายตัวอย่างต่อเนื่อง ส่วนหนึ่งเนื่องจากการเพิ่มขึ้นของเงินฝากของรัฐวิสาหกิจ และภาคธุรกิจที่เตรียมเงินไว้ชำระภาษีเงินได้นิติบุคคล ทั้งนี้ ณ ต้นเดือนมิถุนายน เงินฝากมียอดคงค้าง 5,200.7 พันล้านบาท คิดเป็นการเพิ่มขึ้นร้อยละ 5.5 เทียบกับระยะเดียวกันปีก่อน

#### 7. อัตราแลกเปลี่ยน

ค่าเงินบาทเฉลี่ยในเดือนมิถุนายนปรับตัวแข็งขึ้นต่อเนื่องทั้งจากการอ่อนตัวของค่าเงินดอลลาร์ สรอ. และจากปัจจัยพื้นฐานของเศรษฐกิจไทยที่มีแนวโน้มดีขึ้น ในช่วง 6 เดือนแรกของปี 2545 ค่าเงินบาทแข็งค่าขึ้นร้อยละ 6.1 (เทียบกับต้นปี 2545) สอดคล้องกับการเคลื่อนไหวของ ค่าเงินภูมิภาคและแนวโน้มของตลาด เงินบาทแข็งค่าขึ้นมากกว่าดอลลาร์สิงคโปร์ (แข็งขึ้นร้อยละ 4.6) ดอลลาร์ไต้หวัน (แข็งขึ้นร้อยละ 4.7) และเปโซฟิลิปปินส์ (แข็งขึ้นร้อยละ 2.5) แต่น้อยกว่าการแข็งของรูเบิ้ลอินโคนิเซีย (แข็งร้อยละ 19.1) และวอนเกาหลีใต้ (แข็งขึ้นร้อยละ 8.5) ธนาคารแห่งประเทศไทย 31 กรกฎาคม 2545

สรุปภาวะเศรษฐกิจและการเงินภาคตะวันออกเฉียงเหนือปี 2544 และแนวโน้มปี 2545

เศรษฐกิจภาคตะวันออกเฉียงเหนือในปี 2544 ปรับตัวดีขึ้น โดยขยายตัวร้อยละ 3.7 จากปีก่อนซึ่งขยายตัวร้อยละ 3.3 เนื่องจากปัจจัยที่สำคัญคือ การใช้จ่ายและการลงทุนภาคเอกชน

ขยายตัวจากปีก่อน ออกจำหน่ายรถยนต์และรถจักรยานยนต์ การจัดเก็บภาษีมูลค่าเพิ่ม มูลค่าการซื้อขายที่ดิน การจดทะเบียนธุรกิจใหม่ ตลอดจนปริมาณการใช้ไฟฟ้าในภาคฯ เพิ่มขึ้น (ทั้งหมวดที่อยู่อาศัย และหมวดธุรกิจและอุตสาหกรรม) นอกจากนี้ การเกินดุลการค้าชายแดนไทย-ลาว การให้สินเชื่อของสถาบันการเงินเฉพาะกิจ (ธ.ก.ส. บรรษัทฯ และบอช.) ขยายตัว ปรกติกับเงินโอนของแรงงานไทยในต่างประเทศกับภูมิลำเนาเพิ่มขึ้นจากปีก่อน รวมทั้งภาครัฐยังคงใช้นโยบายการขาดดุลงบประมาณเพื่อกระตุ้นเศรษฐกิจอย่างต่อเนื่อง

สำหรับปัจจัยที่ยังน่าเป็นห่วง ได้แก่ สถาบันการเงินยังคงเข้มงวดในการปล่อยสินเชื่อแก่ธุรกิจรายใหม่และปัญหาการว่างงานยังมีอยู่สูง

**การผลิตภาคการเกษตร**

ผลผลิตโดยรวมของภาคฯ ทรงตัวจากปีก่อน โดยผลผลิตข้าว และมันสำปะหลังลดลง ขณะที่ผลผลิตอ้อยโรงงานและข้าวโพดเลี้ยงสัตว์เพิ่มขึ้น คำนวณราคาผลผลิตที่สำคัญในภาคฯ ส่วนใหญ่ปรับตัวลดลง ได้แก่ ข้าวเปลือกเจ้า 10% อ้อยโรงงาน และข้าวโพดเลี้ยงสัตว์ ส่วนมันสำปะหลังราคาเพิ่มขึ้นเมื่อเทียบกับปีก่อน

**การผลิตนอกภาคการเกษตร**

ขยายตัวร้อยละ 4.6 เนื่องจากการใช้จ่ายและการลงทุนภาคเอกชนเพิ่มขึ้นจากปีก่อน โดยปริมาณการซื้อขารถยนต์นั่งส่วนบุคคลและรถจักรยานยนต์เพิ่มขึ้นร้อยละ 41.5 และร้อยละ 22.9 ตามลำดับ การจัดเก็บภาษีมูลค่าเพิ่มเพิ่มขึ้นร้อยละ 20.4 มูลค่าการซื้อขายที่ดินเพิ่มขึ้นร้อยละ 11.2 ปริมาณการใช้ไฟฟ้าเพิ่มขึ้นร้อยละ 10.0 โดยเป็นการเพิ่มขึ้นทั้งการใช้ไฟฟ้าเพื่อที่อยู่อาศัยและการใช้ไฟฟ้าในธุรกิจและอุตสาหกรรม รวมทั้งยอดการจดทะเบียนธุรกิจประกอบกิจการใหม่ จำนวนรายและจำนวนเงินลงทุนเพิ่มขึ้นร้อยละ 23.3 และร้อยละ 9.0 ตามลำดับ

**ภาคการก่อสร้าง**

ทรงตัวจากปีก่อน ส่วนใหญ่เป็นการก่อสร้างที่อยู่อาศัยซึ่งยังมีความต้องการอย่างต่อเนื่อง โดยสถาบันการเงินต่างๆ ให้การสนับสนุนสินเชื่อเพื่อที่อยู่อาศัยเพิ่มขึ้น รวมทั้งแรงจูงใจจากอัตราดอกเบี้ยเงินกู้ที่ต่ำ ทั้งนี้เป็นความต้องการที่อยู่อาศัยของกลุ่มข้าราชการและครอบครัวของแรงงานที่เดินทางไปทำงานต่างประเทศเป็นสำคัญ ส่วนการก่อสร้างอาคารพาณิชย์ยังไม่กระเตื้อง สำหรับการก่อสร้างภาครัฐชะลอตัวลง เนื่องจากการตัดงบประมาณด้านการก่อสร้างโครงสร้างพื้นฐานของรัฐ พื้นที่รับอนุญาตก่อสร้างในภาคฯ ลดลง จากปีก่อนร้อยละ 15.4



## อัตราเงินเฟ้อ

วัดจากดัชนีราคาผู้บริโภคทั่วไปปีนี้ สูงขึ้นร้อยละ 1.2 เป็นผลมาจากดัชนีราคาสินค้าหมวดอื่นๆ ที่มีใช้อาหารและเครื่องคั้น สูงขึ้น ร้อยละ 2.0 ขณะที่ดัชนีราคาสินค้าหมวดอาหารและเครื่องคั้น ลดลงร้อยละ 0.1

## ภาคการเงิน

ณ สิ้นปี 2544 ธนาคารพาณิชย์ในภาคฯ มียอดเงินฝากคงค้าง 251,636.2 ล้านบาท เพิ่มขึ้นจากปีก่อนร้อยละ 4.4 เนื่องจากผู้ฝากเงินยังคงมีความมั่นใจในการฝากเงินกับธนาคารพาณิชย์มากกว่าการลงทุนในด้านอื่นที่มีความเสี่ยงสูงกว่า ขณะที่ยอดสินเชื่อคงค้าง 178,232.5 ล้านบาท ลดลงร้อยละ 8.5 อัตราส่วนสินเชื่อต่อเงินฝากลดลงจากร้อยละ 80.8 ในปีก่อน มาอยู่ที่ร้อยละ 70.8 ในปีนี้

## สถาบันการเงินเฉพาะกิจ

มีการปล่อยสินเชื่อเพิ่มขึ้น ได้แก่ ธนาคารเพื่อการเกษตรและสหกรณ์การเกษตร ธนาคารอาคารสงเคราะห์ บริษัทเงินทุนอุตสาหกรรมแห่งประเทศไทย และบริษัทเงินทุนอุตสาหกรรมขนาดย่อม โดยมีการปล่อยสินเชื่อเพิ่มขึ้นจากปีก่อนร้อยละ 7.0 ร้อยละ 1.3 ร้อยละ 3.9 และร้อยละ 301.2 ตามลำดับ

สำหรับเงินโอนจากแรงงานไทยในต่างประเทศกลับภูมิลำเนาในภาคฯ ของปีนี้ มีปริมาณเงินโอนกลับทั้งสิ้น 34,658.4 ล้านบาท เพิ่มขึ้นจากปีก่อนร้อยละ 16.8 ส่วนหนึ่งเป็นผลจากการที่เงินบาทอ่อนค่าลง

## ด้านการจ้างงาน

ในปีนี้มีความต้องการแรงงานในภาคฯ 72,954 คน เพิ่มขึ้นร้อยละ 16.4 จากปีก่อน โดยมีผู้ได้รับการบรรจุนาน 13,843 คน เพิ่มขึ้นร้อยละ 11.6 สำหรับแรงงานที่เดินทางไปทำงานใน ต่างประเทศมี 110,325 คน ลดลงร้อยละ 10.5 จากปีก่อน ทั้งนี้เป็นแรงงานจากจังหวัดอุดรธานีมากที่สุด รองลงมาคือ นครราชสีมา และขอนแก่น ตามลำดับ

## ภาคการคลัง

ในปีนั้รัฐบาลจัดเก็บรายได้ 13,563.8 ล้านบาท ลดลงเล็กน้อยเพียงร้อยละ 0.4 เนื่องจากการจัดเก็บภาษีคอกเบี่ยเงินฝากและภาษีศุลกากรลดลงเป็นสำคัญ ด้านรายจ่าย 153,716.0 ล้านบาท เพิ่มขึ้นร้อยละ 4.3 ส่วนใหญ่เป็นการเพิ่มขึ้นของเงินหมวดอุดหนุนแก่องค์กรปกครองส่วนท้องถิ่น ทำให้เงินในงบประมาณขาดดุล 140,152.5 ล้านบาท เพิ่มขึ้นจากปีก่อนร้อยละ 4.8

### การค้าชายแดนไทย-ลาว

มูลค่าการค้าชายแดนไทย-ลาวปีนี้ 18,480.4 เพิ่มขึ้นจากจากปีก่อนร้อยละ 6.8 โดยเป็นการส่งออก 14,589.3 ล้านบาท เพิ่มขึ้นร้อยละ 6.3 สินค้าส่งออกที่สำคัญ ได้แก่ สินค้าอุปโภคบริโภค ในครัวเรือน เครื่องใช้ไฟฟ้า และวัสดุก่อสร้าง และเป็นการนำเข้า 3,891.1 ล้านบาท เพิ่มขึ้นร้อยละ 8.6 สินค้านำเข้าที่สำคัญคือไม้และผลิตภัณฑ์ไม้ ไทยยังคงเกินดุลการค้าลาวถึง 10,698.2 ล้านบาท

แนวโน้มเศรษฐกิจ ปี 2545 คาดว่าภาวะเศรษฐกิจในภาคฯ จะปรับตัวดีขึ้นจากปีก่อน โดย :-

- ภาคการเกษตรจะขยายตัวเล็กน้อย เนื่องจากราคาสินค้าเกษตรโดยรวมจะดีขึ้น จากการที่รัฐบาลมีมาตรการให้ความช่วยเหลือด้านการผลิตและการตลาด เช่น มาตรการการรับจำนำข้าว และโครงการหนึ่งตำบลหนึ่งผลิตภัณฑ์ ซึ่งจะมีการพัฒนาคุณภาพและมาตรฐานให้ตรงกับความต้องการของตลาดมากขึ้น นอกจากนี้ความต้องการใช้มันสำปะหลังของทั้งในและต่างประเทศยังมีเพิ่มขึ้นอย่างต่อเนื่องส่งผลให้ราคามันสำปะหลังอยู่ในเกณฑ์ดี

- ด้านการลงทุนภาคเอกชนจะทรงตัว เนื่องจากนักลงทุนยังรอดูสถานการณ์เศรษฐกิจของประเทศและเศรษฐกิจของโลกที่ชะงักดาวน์ โดยเฉพาะประเทศสหรัฐอเมริกาและญี่ปุ่น ซึ่งเป็นตลาดส่งออกที่สำคัญของประเทศ สำหรับอุตสาหกรรมที่ยังมีคู่ทางที่ดี ได้แก่ อุตสาหกรรมเกษตรและแปรรูปผลิตผลทางการเกษตร และอุตสาหกรรมสิ่งทอ เนื่องจากภาคตะวันออกเฉียงเหนือเป็นแหล่งวัตถุดิบทางการเกษตรที่สำคัญ มีแรงงานฝีมือจำนวนมาก และภาครัฐมีนโยบายการสนับสนุนการลงทุนในภูมิภาคที่ชัดเจน นอกจากนี้ อุตสาหกรรมผลิตชิ้นส่วนยานยนต์ยังมีแนวโน้มดีขึ้น โดยเฉพาะในจังหวัดนครราชสีมา ซึ่งมีการขยายกำลังการผลิตอย่างต่อเนื่องเพื่อตอบสนองความต้องการของบริษัทรถยนต์รายใหญ่ที่มาตั้งฐานการผลิตในประเทศไทย

- สำหรับแนวโน้มการค้าชายแดนไทย-ลาว ปี 2545 คาดว่าจะยังคงขยายตัวต่อเนื่อง โดยเฉพาะการส่งออกสินค้าอุปโภคบริโภค วัตถุดิบและกึ่งวัตถุดิบ และน้ำมันเชื้อเพลิงที่มีอัตราการขยายตัวสูงในปี 2544 อย่างไรก็ตาม ผู้ส่งออกไทยอาจต้องเผชิญกับการแข่งขันกับประเทศคู่แข่งที่สูงขึ้น เช่น สิงคโปร์ เวียดนาม ฯลฯ ซึ่งจะเห็นได้ชัดจาก มูลค่าการนำเข้าสินค้าผ่านแดนไทยเข้าไปลาว ในสินค้าต่างๆ โดยเฉพาะเครื่องใช้ ไฟฟ้าและวัสดุก่อสร้างที่เพิ่มขึ้นค่อนข้างสูง ขณะที่การนำเข้าสินค้าจาก สปป.ลาว มีแนวโน้มขยายตัวเพิ่มขึ้นภายหลังคณะรัฐมนตรีได้อนุมัติหลักเกณฑ์และรายการสินค้าที่จะให้สิทธิประโยชน์ทางศุลกากร (GSP) แก่ สปป.ลาว จำนวน 24 รายการ เช่น กระวาน ถั่วลิสง ไม้จำพวกสน ไม้ฉัตรพลาซูด เมล็ดกะทูนึ่ง หนังกัดร์ และปอกระเจา โดยลดอากรขาเข้าให้เหลือร้อยละ 0-5 เท่านั้น

- นอกจากนี้ยังมีปัจจัยสนับสนุนการขยายตัวทางเศรษฐกิจอีกหลายประการ ได้แก่ การเพิ่มการใช้จ่ายของภาครัฐในโครงการต่างๆ ที่จะช่วยกระตุ้นอุปสงค์ในภาค อัตราดอกเบี้ยเงินกู้มีแนวโน้มลดลง ความเชื่อมั่นของผู้บริโภคและธุรกิจมีแนวโน้มดีขึ้น รวมทั้งภาครัฐมีนโยบายกระตุ้นการฟื้นตัวของธุรกิจอสังหาริมทรัพย์ เป็นต้น

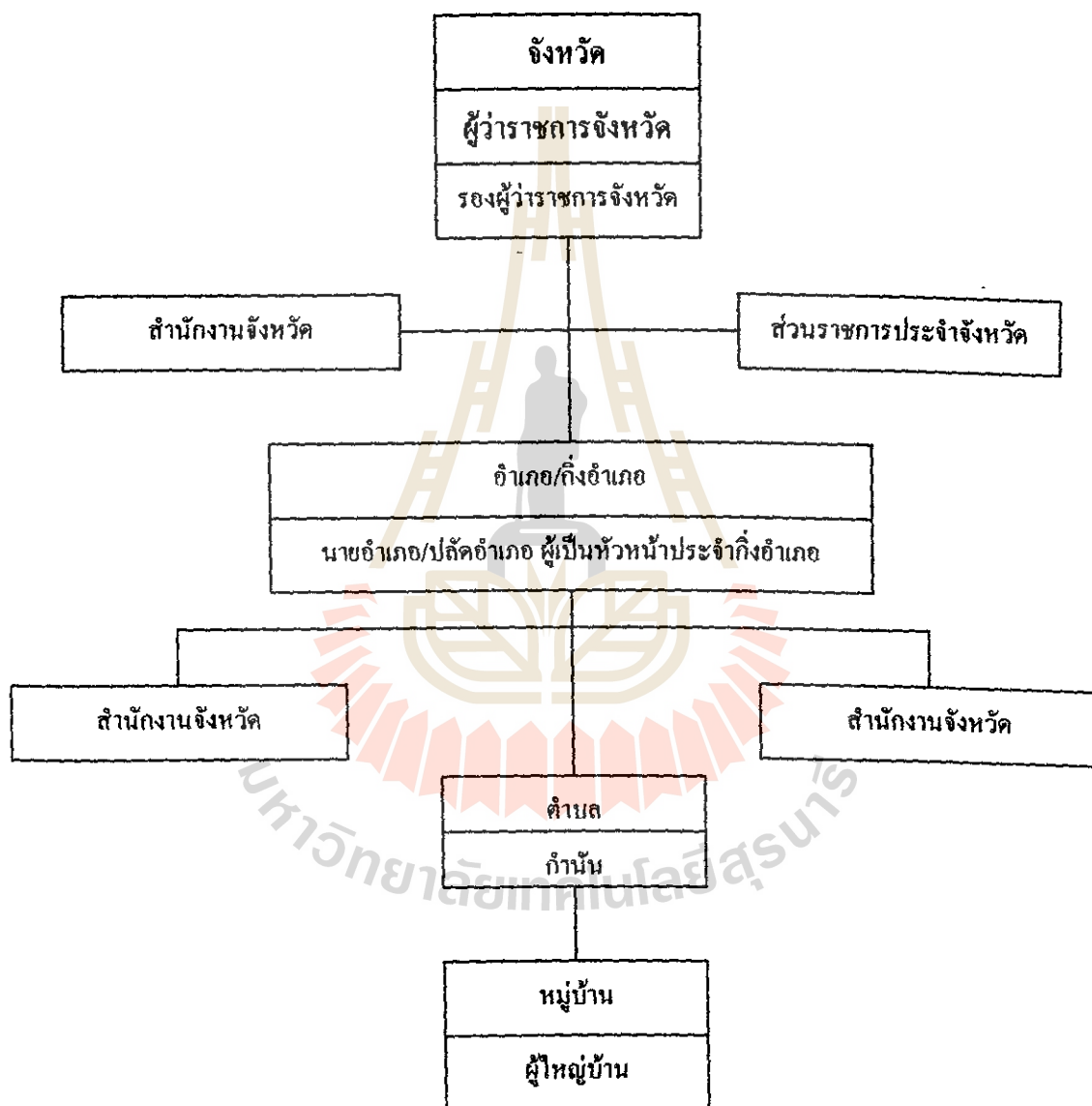
### ประวัติความเป็นมา

#### ข้อมูลเมืองโคราชจากในอดีต จนถึง จังหวัดนครราชสีมาปัจจุบัน

จังหวัดนครราชสีมา เป็นเมืองเก่าแก่ เศรษฐกิจมาตั้งแต่ในสมัยขอม ในสมัยโบราณ เป็นเมืองชั้น "เจ้าพระยามหานคร" ในปัจจุบันก็ยังคงมีความสำคัญ กล่าวคือ เป็นปากประตูสู่ภาคอีสาน และเป็นชุมทางคมนาคมสู่จังหวัดต่าง ๆ ทั้ง ๑๖ จังหวัดในภาคอีสานอีกด้วย นครราชสีมา เป็นเมืองโบราณเมืองหนึ่งในอาณาจักรไทย เดิมทีเคียวตัวเมืองตั้งอยู่ทางทิศตะวันตกเฉียงใต้ ในท้องที่อำเภอสูงเนิน ห่างจากตัวเมืองปัจจุบัน ประมาณ ๓๑ กิโลเมตร มีเมืองอยู่ ๒ เมือง คือ เมือง "โคราช" หรือ "โคราฆะปุระ" กับเมือง "เสมา" ทั้ง ๒ เมืองโบราณดังกล่าวเคยเจริญรุ่งเรืองมากในสมัยขอม ปัจจุบันเป็นเมืองร้าง ตั้งอยู่ริมฝั่งลำตะคองเมืองเสมา ตั้งอยู่ฝั่งใต้ลำตะคอง มีเนินดินกำแพงเมืองและคูเมืองทั้ง ๔ ด้านตัวกำแพงสร้างด้วยแกลบ ยังมีเหลือซากอยู่บ้าง ภายในเมืองมีสระและบึงใหญ่น้อย อาศัยใช้น้ำได้ตลอดปี มีโบราณวัตถุสมัยทวารวดีขนาดใหญ่แสดงอายุของเมืองนี้ ๒ อย่าง คือ พระพุทธรูปทำด้วยศิลา เล่ากันว่าแต่แรกตั้งขึ้นอยู่โดดเดี่ยว แล้วถูกมฤคธกัมภักชกษัตริย์เขมร ต่อมาเมื่อเกิดความสังเวช เก็บรวบรวมประกอบเป็นองค์พระนางนอนไว้ จึงเรียกกันว่า เป็นพระพุทธรูปปางไสยาสน์ไป อีกอย่างเป็นธรรมจักรศิลา ขนาดวัดผ่าศูนย์กลางราว ๑.๕๐ เมตร เวลานี้ประดิษฐานอยู่ที่วัดคลองขวาง ตำบลเสมา ห่างจากถนนมิตรภาพประมาณ ๕-๑๐ กิโลเมตร เมืองโคราฆะปุระ ตั้งอยู่ทางฝั่งเหนือลำตะคอง ในตำบลโคราช ห่างจากเมืองเสมา ไปทางทิศตะวันออกประมาณ ๖ กิโลเมตร หรือห่างจากที่ว่าการอำเภอสูงเนิน ไปราว ๒-๓ กิโลเมตร ในบริเวณเมืองมีปราสาทหินขอม ๆ ๒-๓ แห่ง แห่งหนึ่งเคยตรวจพบศิลาจารึกศิลา ขนาดยาว ๕๒/๒๘ เมตร กับศิลาทับหลังประตูป่าหลักกลาง เป็นรูปพระอิศวรประทับยืนบนหลังโคอุสุภราช จึงน่าจะเชื่อว่าเป็นปราสาทหินหลังนี้อาจสร้างเป็นเทวสถานฝ่ายนิคายไศวะ เมืองนี้ในสมัยหนึ่งคงเป็นเมืองสำคัญตั้งรักษาเส้นทางที่ลงมาซึ่งแผ่นดินดำทางลุ่มแม่น้ำเจ้าพระยาและลุ่มแม่น้ำปราจีนบุรี เพราะอยู่ในที่ร่วมของเส้นทาง เส้นทางช่องคงพระยาไฟกับคงพระยากลางที่หน้าอำเภอสูงเนิน มีศิลาจารึกเป็นภาษาสันสกฤตกับภาษาขอมแผ่นหนึ่งหักเป็น ๒ ท่อน เดิมอยู่ที่หมู่บ้านบ่ออิฐในเขตเมืองเสมา เป็นหลักฐานสำคัญ ที่ยืนยัน อายุของเมืองในอำเภอสูงเนิน เนื้อความในจารึกเล่าถึงพระเจ้าศรีจนาต (หรือ ศรีจนาตศวร) ทรงบำเพ็ญพระราชกุศลถวายพระภิกษุสงฆ์ เมื่อ พ.ศ. ๑๔๑๑

ปัจจุบัน	มีประชากร	ชาย	จำนวน	1,260,930	คน
	ประชากร	หญิง	จำนวน	1,280,570	คน
	รวมทั้งสิ้น		จำนวน	2,541,500	คน

โครงสร้างราชการบริหารส่วนภูมิภาค และท้องถิ่นในจังหวัด  
การจัดองค์กรราชการส่วนภูมิภาค มีหน่วยราชการที่อยู่ในความควบคุมดูแล



(ตาม พ.ร.บ. ระเบียบบริหารราชการแผ่นดิน พ.ศ.2534 และ พ.ร.บ. ลักษณะปกครองท้องถิ่น พ.ศ.2547)

## บริบทท้องถิ่น

ตำบลหนองกระทุ่ม อำเภอเมือง จังหวัดนครราชสีมา

### ข้อมูลทั่วไป

ประวัติความเป็นมา :

ตำบลหนองกระทุ่ม แยกออกจากตำบลหมื่นไวย เมื่อปี พ.ศ.2538 และได้รับการยกฐานะขึ้นเป็นองค์การบริหารส่วนตำบลหนองกระทุ่ม เมื่อวันที่ 21 พฤษภาคม 2542 มี 9 หมู่บ้าน ได้แก่ หมู่ 1 บ้านหนองหญ้างาม หมู่ 2 บ้านหนองโพธิ์ หมู่ 3 บ้านพระ หมู่ 4 บ้านฝ้าย หมู่ 5 บ้านช่องลม หมู่ 6 บ้านคอกวัว หมู่ 7 บ้านหนองกระทุ่ม หมู่ 8 บ้านส้มป่อย หมู่ 9 บ้านนาตม สภาพทั่วไปของตำบล :

มีเนื้อที่ทั้งหมด 4.71 ตร.กม. หรือประมาณ 2,944 ไร่ ภูมิประเทศเป็นที่ราบลุ่ม บางส่วนของพื้นที่มีคลองชลประทานไหลผ่าน และมีลำน้ำธรรมชาติที่สำคัญ คือ ลำบริบูรณ์ ลำเหมืองหลวง (คลองช้าง) ใช้เป็นน้ำเพื่อการเกษตรและอุปโภคบริโภค อาณาเขตตำบล : ทิศเหนือ ติดต่อกับ ต.พุดซา อ.เมือง จ.นครราชสีมา ทิศใต้ ติดต่อกับ ต.ในเมือง อ.เมือง จ.นครราชสีมา ทิศตะวันออก ติดต่อกับ ต.หมื่นไวย, จอหอ อ.เมือง จ.นครราชสีมา ทิศตะวันตก ติดต่อกับ ต.พลกรัง, สีนม, บ้านใหม่ อ.เมือง จ.นครราชสีมา

จำนวนประชากรของตำบล :

จำนวนประชากรทั้งสิ้น 4,844 คน เป็นชาย 2,357 คน เป็นหญิง 2,467 คน

ข้อมูลอาชีพของตำบล :

จากสภาพดิน และภูมิอากาศที่ค่อนข้างแห้งแล้งและดินปนทรายที่มีความเป็นกรด ค่างสูงอาชีพที่ทำของชาวบ้านส่วนใหญ่จึงเป็นการทำนาที่ได้ผลผลิตค่อนข้างน้อยแต่การทำนา ก็ยังเป็นอาชีพหลัก รองจากการทำนาคืออาชีพรับจ้างทั่วไปที่ทำให้ชาวบ้านต้องออกไปทำงาน นอกบ้านซึ่งรายได้ก็ไม่คงที่ทำให้ชาวบ้านมีหนี้สินค่อนข้างมากเนื่องจากรายได้น้อยกว่ารายจ่าย

ข้อมูลสถานที่สำคัญของตำบล :

1. อบต.หนองกระทุ่ม
2. ฝายเก็บน้ำนาตม
3. เจดีย์ใหญ่วัดหนองน้ำงาม

ประวัติความเป็นมาของหมู่บ้านหนองกระทุ่ม

“หนองกระทุ่ม” เป็นชุมชนเก่าแก่อายุประมาณ 200-300 ปี ผ่านมา ซึ่งการพัฒนาต่างๆ เริ่มต้นจากวัดไม่ว่าจะเป็นการเรียนการสอน การศาสนา การติดต่อประชาสัมพันธ์ของชาวบ้าน ทั้งหมดอยู่ที่วัดเป็นจุดศูนย์กลาง โดยมีผู้ใหญ่บ้านเป็นผู้นำ ชาวบ้านในชุมชนอยู่กันอย่าง

กระจัดกระจายเป็นหย่อมๆ ชาวบ้านยังไม่เห็นความสำคัญของการศึกษามากนัก การศึกษาเริ่มต้นจากที่วัดโดยวัดเป็นศูนย์กลางการศึกษาทั้งหมด โดยมีครู เพียง 1 คนเท่านั้น เนื่องจากนักเรียนมีน้อย วิถีชีวิตของชาวบ้านเรียบง่าย ช่วยเหลือซึ่งกันและกัน การเดินทางค่อนข้างลำบาก เนื่องจากไม่มีถนนเข้ามาในหมู่บ้าน การเดินทางแค่เดิมใช้เกวียนโดยมีวัว-ควาย เป็นพาหนะ การเดินทางจากหมู่บ้านถึงตัวเมืองจึงใช้เวลาเป็นวันๆ เพราะตลอดเส้นทางเป็นป่ารก การเดินทางจึงลำบากมาก ในอดีตทางด้านทิศตะวันตกเฉียงเหนือของวัดมีบึงน้ำขนาดใหญ่และมีต้นกระทุ่มคันใหญ่อยู่กลางบึง ชาวบ้านจึงตั้งชื่อหมู่บ้านนี้ว่า “บ้านหนองกระทุ่ม”

วิถีชีวิตของชาวบ้านเรียบง่าย เอื้ออาทรต่อกัน ช่วยเหลือซึ่งกันและกันเนื่องจากเป็นชุมชนเล็กๆ ชาวบ้านส่วนใหญ่จะผูกพันกันในกลุ่มญาติสนิท บ้านแต่ละหลังจะมีการเลี้ยงหมูเลี้ยงปลา เลี้ยงไก่ เลี้ยงเป็ด ไร่บริเวณในครัวเรือน ส่วนคักมีการทำแปลงคักสวนครัวไว้ที่วัด เนื่องจากวัดมีสระน้ำขนาดใหญ่และมีน้ำอุดมสมบูรณ์ตลอดปี แต่ละครัวเรือนจะทำแปลงคักไว้ครัวเรือนละ 2 แปลง ทุกๆ เจ้า-เฮ็น แต่ละบ้านก็จะไปคักน้ำรดคัก เก็บคักมาประกอบอาหาร นอกเหนือจากนั้นก็แบ่งปัน แจกจ่ายกันโดยไม่ต้องซื้อหาการค้า ซึ่งในอดีตหมู่บ้านมีร้านค้าเพียง 1 ร้าน เป็นร้านค้าเล็กๆ เท่านั้น ส่วนอาหารอย่างอื่นก็ใช้ผลิตผลจากคักที่เลี้ยงไว้ในบ้านของคน เช่นเลี้ยงเป็ด, ไก่ ไร่บริเวณคักทั้งไข่และเนื้อ นอกเหนือจากเก็บไว้กินในครัวเรือนแล้ว ส่วนที่เหลือก็แบ่งปันให้บ้านใกล้เคียงได้รับประทานกันอย่างทั่วถึง

อาชีพส่วนใหญ่หรือทั้งหมดของชาวบ้านหนองกระทุ่ม คือ การทำนาทุกหลังคาเรือน ทุกบ้านจึงมีขี้ข้าวไว้เก็บข้าวซึ่งยังมีหลงเหลืออยู่ให้เห็นบ้างในปัจจุบัน ข้าวที่ได้มานอกจากเก็บไว้กินแล้วบางส่วนยังมีเหลือแบ่งไว้ขายในตัวเมืองด้วย นอกเหนือจากการทำนา ก็มีการทำสวนเก็บผลผลิตจากสวนมีทั้งมะพร้าว, กล้วย และมะม่วงมาขายในตัวเมืองบ้าง แต่ไม่มากนักเนื่องจากการคมนาคมลำบากมาก

ชาวบ้านมีความรู้เรื่องการทำสวนขนมนจีนก็มีการทำขนมนจีน-น้ำขานแล้วหาไปขายที่ตลาดในตัวเมือง ขั้นตอนการทำทั้งหมดทำด้วยตัวเอง เริ่มตั้งแต่หักแม่เบ้งจนได้ที่จากนั้นนำมาคั่วด้วยครกกระเดื่อง โดยครกที่ใช้ก็พัฒนาจากความคิดที่เป็นภูมิปัญญาชาวบ้านไม่กลไกหรือเครื่องจักรใดๆ ในขบวนการทำทั้งหมดแต่ก็มีชาวบ้านส่วนน้อยเท่านั้นที่ทำขนมนจีนไปขาย เพราะการขนส่งลำบาก บางส่วนเริ่มหัดทำ ลอดช่องไทยโดยใช้วิธีการศึกษาการทำแบบโบราณ ขั้นตอนการทำต่างๆ เริ่มตั้งแต่การเตรียมแป้งก็ใช้วิธีการแบบโบราณที่สืบทอดกันมา อุปกรณ์ต่างๆ เป็นอุปกรณ์ที่พัฒนาจากภูมิปัญญาชาวบ้าน ยังไม่มีเครื่องจักรกลเข้ามาเกี่ยวข้อง ชาวบ้านบางส่วนที่ไม่ได้ทำนาเป็นอาชีพหลักก็จะมัวอาชีพค้าขายเล็กๆ น้อยๆ เช่น ขนมนจีน ลอดช่องไทย โดยทั้งหมดจะนำมาขายในตัวเมืองโดยการหาบ ซึ่งใช้เวลาหลายชั่วโมงจากหมู่บ้านถึงตัวเมือง

เมื่อ 1 มิถุนายน 2466 ได้มีการจัดตั้งโรงเรียนเป็นครั้งแรกซึ่งแต่เดิมมีการเรียนการสอนที่วัดตั้งแต่ พ.ศ.2463 ชาวบ้านนิยมส่งลูกหลานไปเรียนที่วัด การจัดตั้งโรงเรียนหนองกระทุ่มเกิดขึ้นตามประกาศของกระทรวงศึกษาธิการ โดยมี ครู รูป บุญศรี เป็นครูใหญ่คนแรกของโรงเรียน ซึ่งครูรูปมีวุฒิการศึกษา ม.3 และมีเงินเดือนๆ ละ 8 บาท การเรียนการสอนมีถึงประถม 4 จากอดีตมาจนถึงปัจจุบันมีครูใหญ่มาแล้วจำนวน 7 คน ปัจจุบันมีครูทั้งหมด 10 คน พัฒนาการเรียนการสอนจนถึงชั้นประถมศึกษาปีที่ 6 โรงเรียนสามารถพัฒนาให้เยาวชนในหมู่บ้านสามารถอ่านออก เขียนได้ และมีความรู้ไปศึกษาในระดับสูงขึ้นในตัวเมืองได้ และนักเรียนจากโรงเรียนหนองกระทุ่มสามารถสร้างชื่อเสียงให้กับโรงเรียน

เมื่อประมาณ พ.ศ.2509 เริ่มมีการตัดถนนเข้ามาถึงหมู่บ้านโดยถนนเริ่มตั้งแต่นำหน้าโรงเรียนอัสสัมชัญ เรื่อยมาจนถึงบ้านหนองโพธิ์,หนองหญ้างาม และถึงหนองกระทุ่มตามลำดับเป็นถนนลูกรังที่ไม่ได้มาตรฐานมากนักเพียงแต่ใช้เส้นทางติดต่อกับตัวเมืองได้ง่ายขึ้นโดยไม่ต้องใช้เกวียน เริ่มมีการใช้จักรยานบ้านแต่ชาวบ้านส่วนใหญ่ก็ยังใช้การเดินทางเท้าเข้าไปในตัวเมือง

สภาพภูมิศาสตร์ของหมู่บ้านหนองกระทุ่ม สภาพของดินบางส่วนเป็นดินเกลือ ความเป็นกรดสูง การปลูกพืชจึงไม่ได้ผล มีบางส่วนเท่านั้นที่เป็นดินอุดมสมบูรณ์ สามารถปลูกพืชได้ดี แหล่งน้ำในอดีตใช้แหล่งน้ำตามธรรมชาติเช่น ตามห้วย, หนองบึง และสระที่วัดซึ่งเป็นสระขนาดใหญ่ สมัยนั้นชาวบ้านยังไม่นิยมขุดสระเป็นของตัวเอง ส่วนน้ำดื่มจะใช้ภาชนะกักเก็บน้ำฝนไว้ในช่วงฤดูฝน การทำนาจึงอาศัยน้ำฝนเป็นหลัก เนื่องจากคลองชลประทานยังไม่มี สภาพป่ามีประมาณ 60% ของพื้นที่ทั้งหมด

เมื่อประมาณ พ.ศ.2540 เริ่มมีถนนโดยใช้งบประมาณของ ร.พ.ช. เป็นระยะทาง 1.00 กม. ใช้งบประมาณ 1,300,000 บาท จากนั้นก็มีโครงการพัฒนาถนนใหญ่ในหมู่บ้านโดย ส.ส. พรรคชาติพัฒนา เมื่อ พ.ศ.2540 ใช้งบประมาณ 600,000 บาท ระยะทาง 220.00 เมตร และล่าสุดโดยงบของสภาตำบลหนองกระทุ่ม เมื่อวันที่ 22 พฤษภาคม 2541 แล้วเสร็จเมื่อ 28 มิถุนายน 2541 โดยใช้งบประมาณ 385,000 บาท ถนนกว้าง 6 เมตร ยาว 146 เมตร และหนา 0.15 เมตร ปัจจุบันในหมู่บ้านมีถนนคอนกรีตเสริมเหล็กใช้ในหมู่บ้าน การเดินทางติดต่อกับหมู่บ้านใกล้เคียงและการเดินทางไปตัวเมืองจึงสะดวกและรวดเร็ว การเดินทางส่วนใหญ่ใช้จักรยานยนต์ รถยนต์ และบางส่วนใช้บริการของรถโดยสารประจำทางที่มีวิ่งรับ-ส่งตลอดทั้งวัน

เมื่อการเดินทางสะดวกขึ้น การพัฒนาต่างๆ ก็ตามมาเริ่มมีการขุดคลองชลประทานใน หมู่บ้าน มีการขุดฝายน้ำล้น เพื่อกักเก็บน้ำหลังจากที่ฝนเริ่มไม่ตกตามฤดูกาล ชาวบ้านขาดน้ำ

ในการทำนาของชาวบ้านจึงน้อยลงตามลำดับ ประกอบกับการเดินทางสะดวก ชาวบ้านบางส่วนจึงออกไปหางานทำในตัวเมือง ปัจจุบันชาวบ้านทำนาเพียงเล็กน้อยเท่านั้น แหล่งน้ำตามธรรมชาติแทบจะไม่มีเหลืออยู่เพราะชาวบ้านเริ่มถมไว้เป็นที่พักอาศัย และใช้เป็นที่ทำมาหากิน ส่วนน้ำใช้ก็จะขุดสระน้ำไว้ใช้ส่วนตัว และต่อมาเมื่อประมาณ พ.ศ.2541 เริ่มมีโครงการประปาหมู่บ้านใช้ ชาวบ้านจึงเปลี่ยนมาใช้ประปาหมู่บ้านทั้งหมด

เมื่อการพัฒนาเพิ่มมากขึ้น ชาวบ้านเริ่มเห็นความสำคัญของการศึกษามากขึ้น จึงนิยมส่งลูกหลานไปศึกษาต่อในตัวเมือง ชาวบ้านในยุคปัจจุบันจึงได้รับการศึกษามากขึ้นกว่าในอดีตเมื่อสำเร็จการศึกษาก็สามารถหางานทำในตัวเมืองโดย รัฐบาล บ้าง พนักงานรัฐวิสาหกิจ รัฐบาล และพนักงานในโรงงานอุตสาหกรรมอาชีพส่วนใหญ่ของชาวบ้านในปัจจุบันจึงเป็นอาชีพ รัฐบาล แทนการทำงานคั่งเช่นในอดีต

ด้านเศรษฐกิจของหมู่บ้านในหมู่บ้านมีร้านค้าประมาณ 5 ร้านค้าเป็นร้านค้าที่ขายอาหารสด, ผัก,ผลไม้,เนื้อสัตว์ และอาหารแห้งโดยชาวบ้านไม่ต้องออกไปซื้ออาหารในตัวเมือง ส่วนใหญ่ชาวบ้านจะยังคงเลี้ยงเป็น,ไก่,หมู ไว้บริโภคในครัวเรือน ชาวบ้านบางส่วนที่ทำนา จะใช้รถไถนาแบบเป็นเครื่องจักร บางส่วนชาวบ้านก็ปลูกผักและทำสวนเล็กๆ น้อยๆ ไว้บริโภคและบางส่วนก็ส่งไปขายในตัวเมืองบ้าง

ทางด้านศาสนา ชาวบ้านยังเห็นความสำคัญของวัดเหมือนเช่นในอดีต ทุกวันชาวบ้านจะทำอาหารตักบาตรพระที่มาบิณฑบาตรทุกๆ เช้า ส่วนพิธีกรรมทางศาสนาและประเพณีที่สืบทอดกันมาจากอดีตจนถึงปัจจุบันชาวบ้านยังกระทำอยู่อย่างต่อเนื่องไม่ว่าจะเป็นประเพณีสงกรานต์, รดน้ำดำหัวผู้ใหญ่, การสร้างพระ, งานเทศกาลเข้าพรรษา ,ออกพรรษามีการกวนข้าวทิพย์ซึ่ง ชาวบ้านปฏิบัติสืบทอดกันมาเป็นเวลานาน วัดยังเป็นที่ยึดเหนี่ยวจิตใจและเป็นที่ประชุมปรึกษาหารือของคณะกรรมการหมู่บ้านอยู่เสมอ

วิถีชีวิตในปัจจุบันชาวบ้านทำนายน้อยลง ที่อยู่อาศัยมีมากขึ้น ชาวบ้านมีความผูกพันกัน น้อยลงกว่าในอดีต ส่วนใหญ่จะออกไปทำงานในตัวเมือง และบางส่วนมีกิจการเป็นของตัวเอง แต่ชาวบ้านก็ยังสามารถรวมตัวกันทำกิจกรรมต่างๆ เพื่อส่วนรวมได้

## 1. สภาพปัจจุบัน

### ทางด้านเศรษฐกิจทั้งหมู่บ้าน

ชาวบ้านส่วนใหญ่มีอาชีพทางด้านเกษตร ทำนา ทำสวน บางส่วนทำงาน รัฐบาล เศรษฐกิจในหมู่บ้านจึงดำเนินไปได้ด้วยดี การดำเนินงานทางด้านกองทุนต่างๆ ใน หมู่บ้านโดยมีคณะกรรมการเป็นแกนนำ สามารถดำเนินการไปได้ด้วยดี มีชาวบ้านบางกลุ่มที่มีหนี้สินมากมาย ยังไม่สามารถชำระเงินได้ตามกำหนดบ้าง เนื่องจากอาชีพที่ทำมีรายได้น้อย



ไม่เพียงพอกับค่าใช้จ่าย ประกอบกับครอบครัวเป็นครอบครัวขยาย มีสมาชิกอยู่หลายคน รายได้ที่ได้มาจึงไม่เพียงพอกับค่าใช้จ่าย ทำให้มีหนี้สินมาก แต่ก็ยังเป็นเพียงส่วนน้อยเท่านั้น

#### ด้านวัฒนธรรม

วัดยังเป็นศูนย์รวมจิตใจที่เหนียวแน่นของชาวบ้านหนองกระทุ่ม เป็นทั้งศูนย์รวมจิตใจทางด้านศาสนา พิธีกรรมทางศาสนาสืบทอดประเพณีวัฒนธรรมที่ทำติดต่อกันมาหลายชั่วคน เป็นทั้งศูนย์รวมความคิดการพัฒนา ที่จะทำให้หมู่บ้านมีความเจริญก้าวหน้า ซึ่งความเข้มแข็งทาง ด้านวัฒนธรรมเป็นพื้นฐานที่ส่งผลไปสู่ความเข้มแข็งทางการเพิ่มศักยภาพในการพัฒนาท้องถิ่น เมื่อชาวบ้านมีศูนย์รวมจิตใจ คือ วัด การพัฒนาทางด้านสังคม ทางด้านจิตใจ และรวมไปถึงการพัฒนาทางด้านเศรษฐกิจและอาชีพได้

#### ลักษณะประชากร

หมู่บ้านหนองกระทุ่มมีจำนวนประชากรทั้งสิ้น	661	คน
เป็นชาย	301	คน
เป็นหญิง	360	คน

กลุ่มอายุส่วนใหญ่อยู่ในกลุ่มอายุ 18 ปี – 50 ปี

ตารางที่ 1 จำนวนและร้อยละของประชากรจำแนกตามลักษณะประชากร

ลักษณะประชากร	จำนวน	ร้อยละ
1. เพศ ชาย	301	45.53
หญิง	360	54.46
2. อายุ		
1 วัน – 3 ปีเต็ม	-	-
3 ปี 1 วัน – 6 ปีเต็ม	33	4.99
6 ปี 1 วัน – 12 ปีเต็ม	50	7.56
12 ปี 1 วัน – 14 ปีเต็ม	51	7.71
15 ปี 1 วัน – 18 ปีเต็ม	46	6.95
18 ปี 1 วัน – 50 ปีเต็ม	317	47.95
50 ปี 1 วัน – 60 ปีเต็ม	55	8.32
อายุ 60 ปีขึ้นไป	64	9.68

ตารางที่ 2 แหล่งน้ำในหมู่บ้าน

แหล่งน้ำ	จำนวน	การใช้น้ำ	
		ตลอดปี	ไม่ตลอดปี
บ่อน้ำบาดาล	-	-	-
สระน้ำ	5	5	-
คลอง	1	1	-
บึง	1	1	-
ฝายกั้นน้ำ	1	1	-
บ่อน้ำตื้น	1	1	-

แหล่งน้ำในหมู่บ้านมีทั้งหมด 9 แหล่ง ทุกแหล่งมีน้ำตลอดปี มีบางเดือนที่เป็นฤดูร้อน น้ำก็น้อยลงแต่ก็ยังมียน้ำใช้ตลอด แต่ชาวบ้านในหมู่บ้านใช้น้ำจากประปาหมู่บ้านเป็นน้ำใช้ในครัวเรือน น้ำตามแหล่งน้ำธรรมชาติ ชาวบ้านจะใช้สำหรับทำการเกษตรเป็นส่วนใหญ่

## 2. ผลการประเมินโครงการโดยภาพรวม

### ผลการประเมินโครงการโดยภาพรวม

ผลการประเมินโครงการกองทุนหมู่บ้านและชุมชนเมืองโดยภาพรวม มีดังนี้

#### 2.1 ผลการประเมินหน่วยระบบ A

หน่วยระบบ A คือ หน่วยระบบการบริหารจัดการและแนะนำส่งเสริมผู้กู้

##### 2.1.1 ผลการประเมินปัจจัยนำเข้าของหน่วยระบบ A พบว่า

2.1.1.1 นโยบายของรัฐบาลเกี่ยวกับโครงการกองทุนหมู่บ้านและชุมชนเมืองแห่งชาติ จากการสัมภาษณ์และเปิดเวทีชาวบ้านในหมู่บ้านพบว่า ชาวบ้านส่วนใหญ่ให้ความสนใจ และสมัครเป็นสมาชิกของกองทุนหมู่บ้าน และให้ความสำคัญกับการทำความเข้าใจในกระบวนการต่างๆ รวมไปถึงนโยบายของรัฐบาลที่จัดตั้งกองทุนหมู่บ้านและชุมชนเมือง สมาชิกกองทุนหมู่บ้านส่วนใหญ่เข้าใจถึงการดำเนินงาน กระบวนการจัดตั้ง และกฎระเบียบข้อบังคับทั้งหลาย โดยผ่านคณะกรรมการกองทุนหมู่บ้านเป็นสื่อกลางในการประสานงานระหว่างรัฐบาลกับชาวบ้าน แต่มีชาวบ้านบางส่วนที่ไม่เข้าใจระบบการดำเนินงานเนื่องจากเข้าร่วมประชุมไม่สม่ำเสมอและไม่พยายามติดตามความเป็นไปต่างๆ ของกองทุน

2.1.1.2 เงิน 1 ล้านบาท หมู่บ้านหนองกระทุ่มได้รับเงิน 1 ล้านบาท เมื่อวันที่ 24 กันยายน 2544 ปลดอยู่ทั้งหมด 57 ราย จากสมาชิกทั้งหมด 160 คน ไม่เหลือเงินไว้

เป็นเงินฉุกเฉิน เนื่องจากกองทุนในหมู่บ้านมีหลายกองทุน มีเงินฉุกเฉินหลายกองทุน คณะกรรมการจึงเห็นพร้อมว่าไม่ต้องเหลือเงินไว้ฉุกเฉิน จึงปล่อยกู้ทั้งหมด 1 ล้านบาท โดยมี กฏระเบียบดังนี้ สมาชิกที่กู้ไปเพื่อการค้าขายให้ส่งเงินกู้เป็นรายเดือนทั้งต้นและดอกเบี้ย ในกรณี ที่กู้เพื่อเลี้ยงสัตว์ให้ส่งต้นและดอกเบี้ยทุกๆ 6 เดือน ส่วนที่นอกเหนือจากนี้ให้ชำระเป็นรายปี โดยคิดดอกเบี้ย 1 % ต่อเดือน โดยมีสมาชิกผู้กู้ตามรายละเอียด ดังนี้

#### ผู้เพื่อทำการเกษตร

1. เลี้ยงปลาชุก	จำนวน 7 ราย	เป็นเงิน	120,000 บาท
2. เลี้ยงเป็ด-ไก่	จำนวน 6 ราย	เป็นเงิน	157,000 บาท
3. เลี้ยงวัวนม - กระบือ	จำนวน 6 ราย	เป็นเงิน	100,000 บาท
4. เลี้ยงสุกร	จำนวน 5 ราย	เป็นเงิน	95,000 บาท
5. ทำนา	จำนวน 2 ราย	เป็นเงิน	28,000 บาท
6. ทำสวน	จำนวน 1 ราย	เป็นเงิน	20,000 บาท

#### ผู้เพื่อทำการค้าขาย

จำนวน 31 ราย เป็นเงิน 305,000 บาท

2.1.1.3 คณะกรรมการหมู่บ้าน คณะกรรมการดูแลตั้งโดยสมาชิก กองทุน โดยคณะกรรมการ มีจำนวน 15 คน มีผู้ใหญ่บ้านเป็นประธานกองทุน โดย คณะกรรมการจัดทำร่างระเบียบข้อเสนอให้สมาชิกเห็นชอบเมื่อวันที่ 1 สิงหาคม 2544 ระเบียบ ดังกล่าวมี 44 ข้อ ภาพรวมของระเบียบกองทุนหมู่บ้านหนองกระทุ่มส่วนใหญ่มีความ สอดคล้องกับระเบียบสำนักนายกรัฐมนตรีในหลักการสำคัญ ได้แก่ วัตถุประสงค์ วงเงินกู้ ระยะ เวลาการชำระเงินกู้ การค้ำประกัน การดำรงตำแหน่งของกรรมการ การวางระบบบัญชี และการตรวจสอบ การจัดสรรผลกำไร เพื่อสวัสดิการชุมชนและผู้ด้อยโอกาส การจัดทำระเบียบ ได้ผ่านการพิจารณาร่วมกัน มีทั้งคณะกรรมการสมาชิกโดยชี้แจงระเบียบแก่สมาชิกทุกคนจนเข้าใจ และนำข้อบังคับให้คณะกรรมการทุกคนไปขยายผลต่อไป

#### 2.1.2 ผลการประเมินกระบวนการของหน่วยระบบ A

##### 2.1.2.1 กระบวนการคัดเลือกผู้กู้ของกองทุน พบว่า

**จุดเด่น** คณะกรรมการจะดูรายละเอียดจากโครงการที่ผู้กู้เสนอมา จากนั้นดูความเป็น จำเป็นก่อน-หลัง ว่าคนใดมีความจำเป็นมากกว่ากัน และร่วมกันพิจารณาให้ เงินกู้ตามลำดับความสำคัญ

**จุดด้อย** ความเข้าใจของคณะกรรมการกับผู้กู้ไม่ตรงกัน กรรมการอาจเห็นว่าความจำเป็น ก่อน-หลัง แต่ผู้กู้อาจมีความจำเป็นมากทำให้เสียโอกาสในการกู้

2.1.2.2 กระบวนการทำบัญชีของกองทุน พบว่า ระบบบัญชีถูกวางผัง ทางด้านการบัญชีไว้เป็นอย่างดี มีการลงบัญชีในสมุดคุมลูกหนี้รวม,สมุดคุมลูกหนี้รายบุคคล, งบดุล, งบกำไรขาดทุน,มีบันทึกสำหรับผู้ชำระเงินต้นพร้อมดอกเบี้ยเป็นรายเดือน,6 เดือน และ 1 ปี มีเหรียญกษาปณ์กองทุนเป็นผู้ดูแล และรับผิดชอบทางด้านบัญชีทั้งหมด

2.1.3 ผลการประเมินผลผลิตของหน่วยระบบ A แบ่งออกเป็น 3 ด้าน ดังนี้

2.1.3.1 ผลโดยตรง พบว่า

- จำนวนผู้กู้มีเพิ่มขึ้นเรื่อยๆ เนื่องจากผู้กู้สามารถนำเงินไปใช้หมุนเวียน ในธุรกิจของตนเองได้ หรือบางส่วนนำไปใช้ประกอบธุรกิจใหม่เพื่อส่งเสริมรายได้ในตนเองและ ครอบครัว

- ยอดเงิน จากการศึกษาวิจัย พบว่า ยอดเงิน 1 ล้านบาท ที่รัฐบาลจัดสรร มาให้หมู่บ้านหนองกระทุ่ม ถูกจัดสรรให้สมาชิกผู้ทั้งหมด โดยไม่เหลือไว้เป็นเงินฉุกเฉินแก่ การพิจารณาอนุมัติจะผ่านคณะกรรมการให้กรรมการเห็นชอบถึงความจำเป็นก่อนหลังของผู้กู้ แล้วจึงอนุมัติเงินกู้ตามระเบียบ

- ชื่อเสียงหมู่บ้าน จากการดำเนินการกองทุนหมู่บ้านในระยะเวลา เกือบ 1 ปี ทำให้หมู่บ้านหนองกระทุ่มมีการพัฒนาอาชีพ รายได้ชาวบ้านเพิ่มขึ้น มีการสร้างงานเพิ่มขึ้น

2.1.3.2 ผลกระทบโดยตรง

- จำนวนผู้ที่ไม่ได้รับอนุมัติเงินกู้ มีจำนวนน้อยเนื่องจากการพิจารณาของ คณะกรรมการเห็นชอบถึงความสำคัญก่อน-หลัง ของการทำเรื่องขอกู้

- การขยายกิจการผู้กู้ ผู้กู้ที่นำเงินไปใช้ในการขยายกิจการจากการ ดำรงพบว่ามีกิจการเพิ่มขึ้นเพียงเล็กน้อย เนื่องจากเงินที่ขอกู้ไปเป็นจำนวนเงิน ไม่มากนัก แต่การขยายกิจการต้องใช้เงินมากกว่าเงินที่กู้ไป

- การเกิดกิจการใหม่ในท้องถิ่น การกู้เงิน 1 ล้านบาท ของชาวบ้าน หนองกระทุ่มทำให้เกิดกิจการใหม่ในหมู่บ้านเพิ่มขึ้น เช่น มีการเลี้ยงปลา กุ้ง เพิ่มขึ้นจากเดิม มีการ สร้างงานในหมู่บ้านเพิ่มขึ้น

2.1.3.3 ผลกระทบโดยอ้อม

- ภูมิคุ้มกันทางเศรษฐกิจ การสร้างงาน สร้างรายได้ในหมู่บ้าน ถือว่า มีภูมิคุ้มกันทางเศรษฐกิจทำให้มีการพัฒนารายได้มั่นคงในระดับรากฐานของประเทศ ความเข้มแข็ง ทางเศรษฐกิจมีมากขึ้น ส่งผลให้ประชาชนมีการพึ่งพาตนเอง ทำให้อยู่อย่างพอเพียงตามนโยบาย ของรัฐบาล

- กองทุนมีศักยภาพ การสร้างศักยภาพของกองทุน เริ่มต้นจากพื้นฐาน คือ ระดับหมู่บ้านศึกษา ความจำเป็นพื้นฐานของชาวบ้านและสามารถตอบสนองความต้องการของชาวบ้านได้ บนพื้นฐานของการพึ่งพาตนเองได้อย่างยั่งยืน ในอนาคตจะส่งผลให้กองทุนมีศักยภาพสามารถดำรงอยู่อย่างยั่งยืนตลอดไป

## 2.2 ผลการประเมินหน่วยระบบ B

หน่วยระบบ B คือหน่วยระบบการดำเนินงานของผู้ดูแลราย

### 2.2.1 ผลการประเมินบริบทเฉพาะตัวของหน่วยระบบ B พบว่า

ประสบการณ์ในการดำเนินงานของผู้ดูแลรายไม่มีประสบการณ์ทางด้านกิจการอยู่ก่อนแล้ว บางรายเริ่มต้นกิจการใหม่ ทำให้การบริหารเงินแตกต่างกัน ผู้ดูแลที่มีกิจการเดิมอยู่ก่อนแล้ว จะสามารถดำเนินงานต่อไปได้ สร้างรายได้เพิ่มขึ้นจากเดิม แต่ผู้ดูแลที่เริ่มกิจการใหม่ บางรายเงินไม่พอกับการลงทุนทำให้ขาดทุนหมุนเวียน ต้องใช้เงินนอกระบบมาเสริมด้วย ทำให้การบริหารเงินไม่บรรลุวัตถุประสงค์ที่ตั้งไว้

### 2.2.2 ผลการประเมินปัจจัยนำเข้าของหน่วยระบบ B พบว่า

ผลโดยตรง รายได้เป็นเงิน ผู้ดูแลมีรายได้เป็นตัวเงินเพิ่มเป็นรายได้เสริมจากรายได้เดิมที่มีอยู่แล้ว

ผลกระทบโดยตรง กิจการของผู้ดูแลผลดีขึ้น เนื่องจากมีเงินหมุนเวียนในระบบมากขึ้น สามารถขยายกิจการได้ หรือหาอาชีพเสริมเพื่อให้มีรายได้เสริม

ผลกระทบโดยอ้อม ผู้ดูแลสามารถพึ่งพาตนเองได้ในระดับหนึ่ง ผู้ดูแลมีศักยภาพในการดำเนินงานของคนให้เข้มแข็ง และสามารถยังชีพของตนเองและครอบครัวให้ดำรงอยู่ได้โดยไม่ต้องพึ่งพาความช่วยเหลือจากรัฐบาล

## บทที่ 5

### สรุป อภิปรายผลและข้อเสนอแนะ

#### 1. สรุปผลการดำเนินโครงการ

จากการติดตามผลการประเมินโครงการกองทุนหมู่บ้านและชุมชนเมืองของหมู่บ้านหนองกระทุ่ม หมู่ที่ 7 ต.หนองกระทุ่ม อ.เมือง จ.นครราชสีมา สรุปได้ดังต่อไปนี้

##### 1.1 วัตถุประสงค์ของการดำเนินโครงการ

- เพื่อทราบว่าการดำเนินงานของกองทุนหมู่บ้านและชุมชนเมืองบรรลุเป้าหมายมากน้อยเพียงใด

- เพื่อทราบปัจจัยด้านบวกและด้านลบที่ส่งเสริมและขัดขวางการบรรลุเป้าหมายดังกล่าว มีอะไรบ้าง

- เพื่อให้กระบวนการทำสารนิพนธ์เป็นกระบวนการสร้างเครือข่ายองค์กรการเรียนรู้ ซึ่งมีความเชื่อมโยงระหว่างกันภายในชุมชนท้องถิ่นระดับหมู่บ้าน ตำบล และประเทศ

- เพื่อให้ได้ตัวชี้วัดความเข้มแข็งของชุมชนในทัศนะคติของประชาชนพื้นที่เป้าหมายและเพื่อทราบข้อมูลระดับความเข้มแข็งของชุมชนตามตัวชี้วัดที่ทางกองทุนหมู่บ้านและชุมชนเมืองกำหนด

- เพื่อทราบว่าการดำเนินงานของกองทุนหมู่บ้านและชุมชนเมือง บรรลุเป้าหมายมากน้อยเพียงใด ในด้านต่างๆ คือ

1. ท้องถิ่นชุมชนมีกองทุนหมุนเวียนเพื่อพัฒนาอาชีพ สร้างงาน สร้างรายได้หรือสวัสดิภาพของสมาชิก

2. ท้องถิ่นชุมชนมีความสามารถในการบริหารจัดการกองทุน

3. ท้องถิ่นชุมชนมีกระบวนการพึ่งพาตนเองโดยการเรียนรู้และคิดริเริ่ม เพื่อแก้ปัญหาของตนเองมีการสร้างศักยภาพของตนเองและมีการสร้างเศรษฐกิจแบบพอเพียง

4. เศรษฐกิจระดับฐานรากได้รับการกระตุ้นและมีภูมิคุ้มกันเศรษฐกิจและสังคม

5. ประชาชนในท้องถิ่นมีศักยภาพและมีความเข้มแข็งด้านเศรษฐกิจและสังคม

##### 1.2 วิธีดำเนินการ

การดำเนินการประเมินโครงการกองทุนหมู่บ้านและชุมชนเมืองมีขั้นตอน ดังนี้

ขั้นที่ 1 ศึกษาให้เข้าใจถึงเป้าหมายของกองทุนหมู่บ้านและชุมชนเมือง

ขั้นที่ 2 ศึกษาสภาพการดำเนินงานของกองทุนหมู่บ้านในชุมชนที่ผู้ทำสารนิพนธ์ปฏิบัติงาน

ขั้นที่ 3 ใช้ชีพีทโมเดลวิเคราะห์กองทุนหมู่บ้านและกำหนดตัวบ่งชี้ ตลอดจนตัวแปรที่จะทำการเก็บข้อมูล

ขั้นที่ 4 เก็บรวบรวมข้อมูล โดยอาศัยข้อมูลบางส่วนจากแบบรายงาน (บร.) บางส่วนทำการเก็บข้อมูลเพิ่มเติม

ขั้นที่ 5 ประมวลผลวิเคราะห์ข้อมูลตามประเด็นเพื่อศึกษาและขยายผล

ขั้นที่ 6 ลงมือเขียนสารนิพนธ์

### 1.3 ผลการดำเนินงาน

#### ผลการประเมินโครงการโดยภาพรวม

3.1 การจัดตั้งกองทุน หมู่บ้านหนองกระทุ่มเป็นไปตามนโยบายของรัฐบาลที่จัดสรรเงินกู้แก่สมาชิกเพื่อการสร้างงานและรายได้เสริมให้ครอบครัวและชุมชน เพื่อให้กองทุนเข้มแข็งและยั่งยืนต่อไป

3.2 คณะกรรมการ เกิดจากการแต่งตั้งของสมาชิกกองทุนมีความเห็นและให้ความไว้วางใจที่จะให้คณะกรรมการกองทุนดำเนินการด้านต่างๆ เช่น กฎระเบียบต่างๆ คุณสมบัติของสมาชิก การเขียนโครงการ การค้าประกัน ตลอดจนการทำบัญชี และการติดตามชำระเงินกู้ของสมาชิก

3.3 สมาชิกกองทุน สมาชิกทุกคนต้องมีคุณสมบัติครบถ้วนตามที่คณะกรรมการหมู่บ้านได้ลงมติเห็นตรงกัน เมื่อสมาชิกมีคุณสมบัติครบถ้วนแล้วสามารถเขียนโครงการเพื่อเสนอต่อคณะกรรมการให้ปรึกษาหารือการอนุมัติการกู้เงิน ซึ่งคณะกรรมการจะทำการพิจารณาความสัมพันธก่อน-หลัง เพื่อให้สมาชิกทุกคนไม่มีความเหลื่อมล้ำต่อกัน

3.4 การค้าประกัน สมาชิกที่ทำการกู้เงินต้องมีบุคคลค้าประกัน 2 คน ตามระเบียบของกองทุน ซึ่งสมาชิกทุกคนสามารถปฏิบัติตามด้วยดี

3.5 การชำระเงิน สมาชิกที่กู้เงินไปเพื่อค้าขายจะต้องชำระคืน ดิ้นและดอกเบี้ยทุกเดือน ตามระเบียบที่ตกลงกัน ส่วนที่กู้เพื่อการเลี้ยงสัตว์ ส่งคืนและดอกเบี้ยทุกๆ 6 เดือน ส่วนการกู้อื่นๆ ชำระคืนในรอบ 1 ปี

## 2. อภิปรายผลสรุป ได้ดังนี้

### 2.1 การบรรลุวัตถุประสงค์ของกองทุนหมู่บ้านหนองกระทุ่ม

วัตถุประสงค์ข้อที่ 1 การเกิดกองทุน กองทุนหมู่บ้านหนองกระทุ่ม เกิดจากความร่วมมือของคนในชุมชนและมีแนวโน้มที่คนในชุมชนจะมีส่วนร่วมมากขึ้น

วัตถุประสงค์ข้อที่ 2 มีระบบการบริหารกองทุน หมู่บ้านหนองกระทุ่มมีการจัดโครงสร้างองค์กรอย่างชัดเจน มีการตั้งคณะกรรมการบริหารกองทุนและมีการแบ่งหน้าที่การทำงานอย่างชัดเจน

วัตถุประสงค์ข้อที่ 3 มีการเรียนรู้เพื่อการพึ่งพาตนเอง โดยเปิดโอกาสให้สมาชิกเกิดการแลกเปลี่ยนและมีการเรียนรู้อย่างสม่ำเสมอแต่ยังไม่ถึงขั้นพึ่งพาตนเองได้ทั้งหมด

วัตถุประสงค์ข้อที่ 4 มีการสร้างภูมิคุ้มกันทางเศรษฐกิจและสังคม มีโครงการรวมกลุ่มกันเพื่อสร้างงานในหมู่บ้านในอนาคต

วัตถุประสงค์ข้อที่ 5 การมีศักยภาพและความเข้มแข็งของบุคคลในท้องถิ่นซึ่งชาวบ้านหนองกระทุ่มมีความซื่อสัตย์ ร่วมมือร่วมใจ มีความสามัคคี เอื้อเฟื้อซึ่งกันและกัน

## 2.2 ปัจจัยที่ทำให้เกิดผลด้านบวกและด้านลบ

### 2.2.1 ปัจจัยด้านบวก

สมาชิกกองทุนเกิดจิตสำนึกที่ดีในการสร้างและการพัฒนาอาชีพของคน โดยมีเงินจากกองทุนเป็นเงินหมุนเวียน ซึ่งมีดอกเบี้ยต่ำกว่าเงินนอกระบบ รวมไปถึงมีแนวโน้มถึงการรวมตัวเพื่อสร้างอาชีพในการเพิ่มรายได้ให้ชุมชนและครอบครัว

### 2.2.2 ปัจจัยด้านลบ

คนในชุมชนยังมีสภาพเป็นลูกหนี้ของธนาคารและนายทุนที่มีดอกเบี้ยค่อนข้างสูง ทำให้ขาดเงินหมุนเวียนเพราะเงินส่วนหนึ่งต้องนำไปชำระหนี้ทำให้ไม่สามารถดำรงทุนให้เติบโตได้ในระยะเวลาอันสั้น

## 2.3 ตัวชี้วัดความเข้มแข็งของชุมชนในทัศนะของประชาชนในพื้นที่เป้าหมาย

คนในชุมชนมีการสื่อสารเพื่อสาระประโยชน์ในการพัฒนาตนเองและชุมชน รู้จักหน้าที่ของตนเองอยู่ในสังคมได้อย่างสงบสุข เอื้ออาทรต่อกันและกัน

## 2.4 ผลโดยตรงและผลกระทบต่างๆ

2.4.1 ผลกระทบโดยตรงเมื่อถึงระยะเวลาหนึ่ง สมาชิกที่กู้เงินไปดำเนินการสามารถก่อให้เกิดรายได้และสามารถนำเงินส่งคืนกองทุนตามระยะเวลาที่กำหนดทำให้กองทุนเติบโตขึ้น



2.4.2 ผลกระทบโดยตรง สมาชิกบางส่วนที่กู้เงินไป สามารถนำไปปลดเปลื้องหนี้สินบางส่วนได้และเพิ่มศักยภาพในการประกอบอาชีพและสร้างฐานะทางเศรษฐกิจให้เข้มแข็งมากขึ้น

2.4.3 ผลกระทบโดยอ้อม ทำให้เกิดความช่วยเหลืออาหารซึ่งกันและกันมากขึ้น

### 3. สรุปผลการวิเคราะห์ศักยภาพกองทุนหมู่บ้าน หนองกระทุ่ม

#### 3.1 ปัจจัยภายในหมู่บ้าน

##### 3.1.1 จุดแข็ง

3.1.1.1 จากสมาชิก พบว่าสมาชิกกองทุนในหมู่บ้านมีจิตสำนึก รู้สึกเป็นเจ้าของกองทุนได้มีความมุ่งมั่นที่จะรักษากองทุนให้คงอยู่และมีการเติบโตขึ้น สมาชิกมีความร่วมมือร่วมใจกันในการเข้าร่วมประชุมคัดเลือกคณะกรรมการ การรับรองระเบียบกองทุน และสมาชิกมีความขยัน อดทน ซื่อสัตย์ทั้งต่อตนเอง และต่อส่วนรวมสมาชิกมีอาชีพหลักสามารถเลี้ยงตนเองได้

3.1.1.2 กรรมการกองทุนมีความเข้มแข็ง มีความรู้ ความสามารถ มีความคิดริเริ่มสร้างสรรค์ พร้อมในการปฏิบัติหน้าที่ มีความเสียสละ อดทน มีความรู้ความเข้าใจในวัตถุประสงค์ของกองทุนและระเบียบของกองทุนเป็นอย่างดี มีความซื่อสัตย์ยุติธรรม โปร่งใสไว้วางใจได้

##### 3.1.2 จุดอ่อน

3.1.2.1 จากสมาชิก สมาชิกบางส่วนยังไม่มีความรู้ความเข้าใจในวัตถุประสงค์ของกองทุนแต่มีความต้องการที่จะกู้เงิน โดยไม่คำนึงถึงวัตถุประสงค์ของกองทุนอีกทั้งยังขาดความร่วมมือจากประชาชนโดยรวม โดยเฉพาะผู้ที่ไม่ประสงค์จะกู้เงินจากกองทุน จึงได้สมัครเป็นสมาชิก และไม่เข้าร่วมประชุม เพื่อแลกเปลี่ยนความรู้ร่วมกัน

3.1.2.2 สมาชิกบางส่วนไม่พอใจ ไม่เข้าใจกรรมการที่กำหนดให้มีดอกเบี้ยเพื่อนำมาพัฒนาหมู่บ้านโดยรวม และต้องการให้มีดอกเบี้ยน้อยที่สุด

3.1.2.3 สมาชิกส่วนใหญ่มีความยากจนและมีหนี้สินเดิมที่เป็นภาระที่ต้องรับผิดชอบ อีกทั้งไม่มีอาชีพเสริมที่แน่นอน

3.1.2.4 สมาชิกขาดความรู้ในด้านการบริหารจัดการของตน และขาดการรวมกลุ่มเพื่อช่วยเหลือซึ่งกันและกัน

3.1.2.5 คณะกรรมการกองทุนยังขาดประสบการณ์ในการบริหารจัดการ

### 3.2 ปัจจัยภายนอกหมู่บ้าน

#### 3.2.1 โอกาส

3.2.1.1 ทำให้หมู่บ้านมีกองทุนดอกเบี้ยต่ำเป็นของตนเองจะช่วยให้สมาชิกลดภาวะรายจ่ายลดต้นทุนการผลิต มีรายได้เพิ่มขึ้น มีหนี้สินลดลงหรือมีโอกาสปลอดหนี้

3.2.1.2 เกิดการพัฒนาอาชีพ เกิดอาชีพใหม่ และพัฒนาอาชีพเก่าในหมู่บ้าน เกิดการสร้างงาน การอพยพแรงงานของคนในหมู่บ้าน

3.2.1.3 ดอกผลที่เกิดจากกองทุน จะทำให้เกิดสวัสดิการในหมู่บ้านเพื่อดูแลเด็ก คนชรา คนด้อยโอกาสและส่งเสริมด้านการศึกษาแก่เด็กยากจนในหมู่บ้าน

#### 3.2.2 อุปสรรค

3.2.2.1 ระยะเวลาการชำระหนี้กองทุนสั้นเกินไป

3.2.2.2 สมาชิกมีความวิตกกังวล ไม่มั่นใจเกี่ยวกับนโยบายของรัฐบาลกลัวรัฐบาลเปลี่ยนแปลงนโยบาย

### 4. สรุปการค้นหาค้นคว้าชีวิตความเข้มแข็งของชุมชน

#### 4.1 ด้านสังคมและวัฒนธรรม

4.1.1 เกิดความสามัคคีในชุมชน มีการให้ความร่วมมือช่วยเหลือกิจกรรมต่างๆ ในชุมชน

4.1.2 คนในชุมชนมีระเบียบวินัย

4.1.3 ส่งเสริมยกย่องคนทำความดีในชุมชน

4.1.4 คนในชุมชนมีคุณธรรม

4.1.5 คนในชุมชนมีการรับรู้และติดตามข้อมูลข่าวสาร

4.1.6 คนในชุมชนมีจิตสำนึกรู้สึกรักและเป็นเจ้าของชุมชน

#### 4.2 ด้านเศรษฐกิจ

4.2.1 คนในชุมชนมีงานทำ

4.2.2 ชุมชนมีแหล่งเงินทุนเป็นของตนเอง

4.2.3 มีกลุ่มอาชีพที่ใช้แรงงานในชุมชนเป็นหลัก

4.2.4 มีทรัพยากรที่อุดมสมบูรณ์ เอื้ออำนวยต่อการประกอบอาชีพของในชุมชน

#### 4.3 ด้านการบริหารจัดการในชุมชน

4.3.1 ผู้นำชุมชนได้รับความเชื่อถือ ความรู้ด้านการบริหารงาน มีความคิดริเริ่มสร้างสรรค์

4.3.2 สมาชิกในชุมชน มีความรู้ สามารถคำนวณออกเขียนได้มีการอบรมให้ความรู้

4.3.3 ผู้นำและสามารถมีจิตสำนึกและรู้สึกรักเป็นเจ้าของชุมชน

## 5. ตัวชี้วัดความเข้มแข็งของชุมชนด้านอื่นๆ

4.1 กลุ่มต่างๆ ในหมู่บ้านมีความเข้มแข็งเป็นเครือข่ายซึ่งกันและกัน เช่น กลุ่มออมทรัพย์และกลุ่มอาชีพต่างๆ

4.2 คนในชุมชนได้รับข้อมูลข่าวสารและติดตามข่าวสารด้านต่างๆและ มีการใช้เทคโนโลยีที่เหมาะสมในชุมชน

## 6. ข้อเสนอแนะ

จากการทำการศึกษา มีข้อเสนอแนะดังนี้

6.1 ระเบียบข้อบังคับควรรัดกุมและเป็นข้อความที่เข้าใจง่าย เนื่องจากสมาชิกบางส่วนยังไม่เข้าใจหลักการสำคัญของระเบียบกองทุน

6.2 คณะกรรมการบางท่านขาดประสบการณ์ทำให้การทำงานบางส่วนไม่ต่อเนื่อง ควรสรรหาหรือสร้างจิตสำนึกให้คนในชุมชนที่มีความรู้ความสามารถเข้ามาร่วมดำเนินงานเพื่อให้การบริหารเป็นไปในทิศทางที่ถูกต้อง

6.3 สมาชิกขาดความรู้ความเข้าใจที่จะจัดการบริหารเงินกู้ ไม่เข้าใจกฎระเบียบ วิธีดำเนินการที่ถูกต้อง ควรให้ความรู้ความเข้าใจแก่สมาชิกมากกว่านี้

## บรรณานุกรม

- กรมส่งเสริมอุตสาหกรรม. แผนแม่บทการพัฒนาวิสาหกิจขนาดกลางและขนาดย่อม (ภาคอุตสาหกรรม) ได้จาก : [\\_http://www.SME-THAI.NCT/Th/theme/include/detail.asp?contentID=001&SubContentID=235&ContactID=47](http://www.SME-THAI.NCT/Th/theme/include/detail.asp?contentID=001&SubContentID=235&ContactID=47)
- กระทรวงพาณิชย์. สถิติการนำเข้า – ออก ได้จาก : [\\_http://www.bot.on.th/BOTH-HOME-PAGE/DATABANK/ECONOND/Pressnet/7-37-2002-Th-i-2/PRESSTHAI-JUN02\\_V1.html](http://www.bot.on.th/BOTH-HOME-PAGE/DATABANK/ECONOND/Pressnet/7-37-2002-Th-i-2/PRESSTHAI-JUN02_V1.html)
- กระทรวงอุตสาหกรรม. สถิติการนำเข้า – ส่งออก ได้จาก : [\\_http://203.150.52.175/Program/import-export/menu-Cus.asp](http://203.150.52.175/Program/import-export/menu-Cus.asp).
- สำนักมาตรฐานการศึกษา. สำนักงานสถาบันราชภัฏ กระทรวงศึกษาธิการ สำนักมาตรฐานอุดมศึกษา ทบวงมหาวิทยาลัย. 2545. ชุมวิชาการวิจัยชุมชน.
- สำนักมาตรฐานการศึกษา. สำนักงานสถาบันราชภัฏ กระทรวงศึกษาธิการ. สำนักมาตรฐานอุดมศึกษา ทบวงมหาวิทยาลัย. 2545. การจัดการและการวางแผนธุรกิจ.
- อ้อยทิพย์ เกตุเฒ และคณะ. 2544. รายงานการวิจัยการติดตามการบริหารกองทุนหมู่บ้านและชุมชนเมืองแห่งชาติ ศึกษาเฉพาะกรณี 5 หมู่บ้านในจังหวัดนครราชสีมา