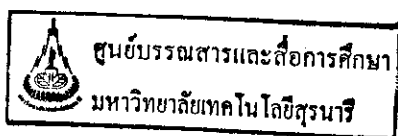


การประเมินโครงการกองทุนหมู่บ้านและชุมชนเมือง : กรณีศึกษา  
กองทุนหมู่บ้านฝายมอญ ตำบลหนองสาหร่าย อำเภอปากช่อง จังหวัดนครราชสีมา



สารนิพนธ์นี้เป็นส่วนหนึ่งของการศึกษาตามหลักสูตรประกาศนียบัตรบัณฑิต  
สาขาวิชาเทคโนโลยีการจัดการ  
มหาวิทยาลัยเทคโนโลยีสุรนารี  
ปีการศึกษา 2544



นางสาวก้าไล แคมจันทิก : การประเมินโครงการกองทุนหมู่บ้านและชุมชนเมือง : กรณีศึกษา  
กองทุนหมู่บ้านฝายมอญ  
อาจารย์ที่ปรึกษา : อาจารย์ ดร.สาโรช รุจิรวรรณ, 67 หน้า

### บทคัดย่อ

สารนิพนธ์ฉบับนี้ได้ทำการศึกษา เพื่อประเมินโครงการกองทุนหมู่บ้านฝายมอญ โดยทำการเก็บรวบรวมข้อมูลระหว่างวันที่ 11 ธันวาคม 2544 ถึงวันที่ 30 กันยายน พ.ศ. 2545

วัตถุประสงค์ได้แก่ 1. เพื่อให้ทราบถึงศักยภาพ ในการบริหารจัดการกองทุนหมู่บ้านและชุมชนเมืองว่ามีศักยภาพมากน้อยเพียงใด 2. เพื่อทราบการบริหารงานกองทุนหมู่บ้านและชุมชนเมืองว่ามีความสามารถในการบริหารจัดการอย่างไร 3. เพื่อให้ได้ตัวชี้วัดความเข้มแข็งของชุมชนในพื้นที่เป้าหมาย 4. เพื่อให้กระบวนการทำสารนิพนธ์เป็นกระบวนการสร้างเครือข่ายองค์กรเพื่อการเรียนรู้ 5. เพื่อให้ทราบถึงปัญหา อุปสรรค และแนวทางในการแก้ไขการบริหารจัดการกองทุนหมู่บ้านและชุมชนเมือง ประชากรและกลุ่มตัวอย่างได้แก่ ผู้นำชุมชน คณะกรรมการกองทุนหมู่บ้าน และชาวบ้านในหมู่บ้าน โดยวิธีดำเนินการวิจัยแบบเชิงปริมาณและเชิงคุณภาพ

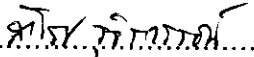
ผลการประเมินหน่วยระบบ A พบว่า โครงการกองทุนหมู่บ้าน ชาวบ้านมีความเข้าใจและให้ความร่วมมือเป็นอย่างดีในการจัดตั้งโครงการ โดยให้ข้อมูลที่เป็นจริง ปัจจุบันกองทุนหมู่บ้านฝายมอญมีสมาชิก 54 คน จำนวนผู้กู้ 51 ราย เป็นเงิน 768,000 บาท ระยะเวลาในการคืนเงินคือ 1 ปี โดยคิดอัตราดอกเบี้ยร้อยละ 12 บาท ต่อปี

ผลการประเมินหน่วยระบบ B พบว่า สมาชิกผู้กู้ส่วนใหญ่ประกอบอาชีพเดิมอยู่ก่อนแล้วคือ ทำสวนน้อยหน้า ทำไร่อ้อย เลี้ยงสัตว์ การประมงน้ำจืด ผู้กู้จึงมีความถนัด ชำนาญ และมีความสามารถในอาชีพ จึงทำให้ประสบความสำเร็จ โดยการนำเงินกู้ไปใช้ได้อย่างถูกวิธี เมื่อครบกำหนดชำระคืนเงินกู้ ผู้กู้ได้ชำระคืนเงินกู้ตรงตามกำหนดเวลาไม่มีการค้างชำระ ผู้กู้มีความพึงพอใจในโครงการนี้เป็นอย่างยิ่ง จึงทำให้มีชีวิตความเป็นอยู่ที่ดีขึ้น ฐานะมั่นคงยิ่งขึ้น ทำให้ชุมชนมีความเข้มแข็งในระดับหนึ่ง และเงินกองทุน 1 ล้านบาท สามารถอยู่คู่กับชุมชนอย่างยั่งยืนตลอดไป

สาขาเทคโนโลยีการจัดการ

ลายมือชื่อนักศึกษา..... 

ปีการศึกษา 2545

ลายมือชื่ออาจารย์ที่ปรึกษา..... 

## หน้าอนุมัติ

อาจารย์ที่ปรึกษา และคณะกรรมการสอบ ได้พิจารณาสารนิพนธ์ฉบับนี้แล้ว เห็นสมควร  
รับเป็นส่วนหนึ่งของการศึกษาตามหลักสูตรประกาศนียบัตรบัณฑิต สาขาการจัดการและการประเมิน  
โครงการ ของสำนักวิชาการเทคโนโลยีสังคม มหาวิทยาลัยเทคโนโลยีสุรนารีได้

อาจารย์ที่ปรึกษา

.....ศิวโร.....รุจิรวรรณ

(อาจารย์ ดร.ศิวโร รุจิรวรรณ)

กรรมการสอบ

.....ศิวโร.....รุจิรวรรณ

(อาจารย์ ดร.ศิวโร รุจิรวรรณ)

.....อรอน.....

(รองศาสตราจารย์ ดร.อรอนพ วราอัศวปติ)

อนุมัติให้สารนิพนธ์ฉบับนี้ เป็นส่วนหนึ่งของหลักสูตรประกาศนียบัตรบัณฑิต สาขาการจัดการและ  
การประเมินโครงการ

.....

(รองศาสตราจารย์ทรงพร ทาเจริญศักดิ์)

คณบดีสำนักวิชาเทคโนโลยีสังคม

วันที่..... 9 ต.ค. 2545  
.....เดือน.....พ.ศ.....

## กิตติกรรมประกาศ

สารนิพนธ์ฉบับนี้ สำเร็จลุล่วงด้วยดี ผู้ทำสารนิพนธ์ขอขอบพระคุณ บุคคลและกลุ่มบุคคลต่าง ๆ ที่ได้กรุณาให้คำปรึกษา แนะนำ อย่างดียิ่ง ทั้งในด้านวิชาการและด้านการดำเนินงาน อาทิเช่น

- รองศาสตราจารย์ ดร. อรรถพ วราอัสวปติ อาจารย์ ดร. สาโรช รุจิวรรณ คุณพิกุล ประดับศรี อาจารย์ที่ปรึกษาและอาจารย์นิเทศน์
- ผู้ช่วยศาสตราจารย์ ดร.ขวัญกมล กลิ่นศรีสุข และคณาจารย์ประจำสาขาวิชาเทคโนโลยีการจัดการ สำนักวิชาเทคโนโลยีสังคม มหาวิทยาลัยเทคโนโลยีสุรนารี ที่ให้คำแนะนำปรึกษาทางด้านวิชาการ
- นายอำเภอ กำนัน ผู้ใหญ่บ้าน ผู้นำชุมชน ประธานกองทุนหมู่บ้าน ที่ให้ข้อมูล และอำนวยความสะดวก และขอขอบคุณ พี่น้อง ในหมู่บ้าน ที่ได้ให้ความอนุเคราะห์ต่างๆ ทำยนี้ ขอกราบขอบพระคุณ บิดา มารดา ที่ให้การเลี้ยงดูอบรมและส่งเสริมการศึกษาเป็นอย่างดี คิดตลอดมา จนทำให้ผู้สารนิพนธ์ประสบความสำเร็จในชีวิต

(นางสาวก้ำไธ แคมจันทีก)

กันยายน 2545

มหาวิทยาลัยเทคโนโลยีสุรนารี

## สารบัญ

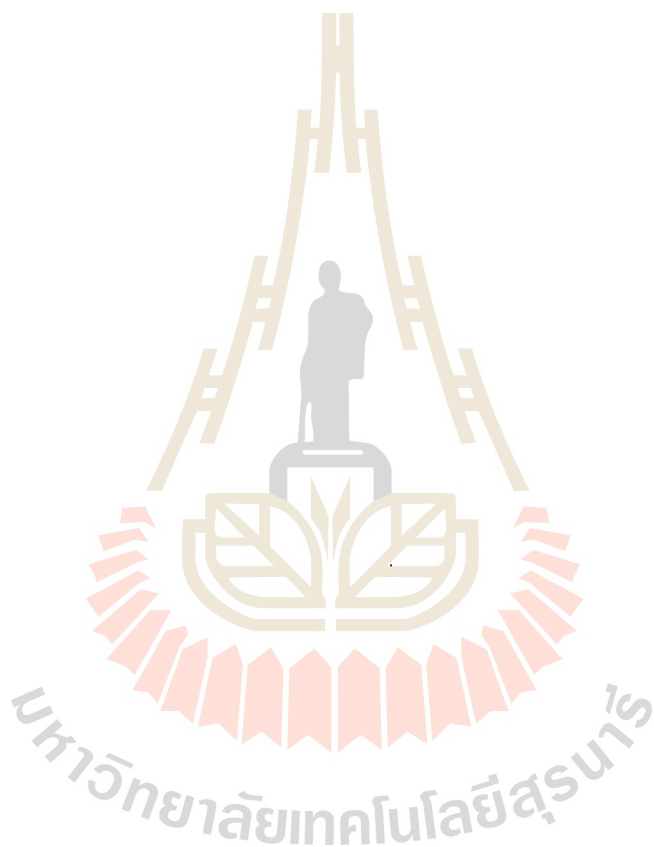
เรื่อง	หน้า
บทคัดย่อ .....	ก
หน้าอำนวยการ .....	ข
กิตติกรรมประกาศ .....	ค
สารบัญ .....	ง
สารบัญภาพ .....	ฉ
สารบัญตาราง .....	ช
บทที่ 1 บทนำ .....	1
1. หลักการและเหตุผล .....	1
2. วัตถุประสงค์ของการประเมินโครงการ .....	2
3. กรอบความคิดทฤษฎี .....	2
4. วิธีการดำเนินการ .....	5
5. ผลที่คาดว่าจะได้รับการประเมินโครงการ .....	6
บทที่ 2 เอกสารที่เกี่ยวข้อง .....	7
1. นโยบาย หลักการ วัตถุประสงค์ และระเบียบ กองทุนหมู่บ้าน และชุมชนเมืองแห่งชาติ .....	7
2. ระเบียบสำนักนายกรัฐมนตรี ว่าด้วยคณะกรรมการกองทุนหมู่บ้าน และชุมชนเมืองแห่งชาติ พ.ศ. 2544 .....	8
3. แบบติดตามสังเกตการณ์คัดเลือก คณะกรรมการกองทุนหมู่บ้าน และชุมชนเมือง .....	9
4. แบบคำขอขึ้นทะเบียนและประเมินความพร้อมของกองทุนหมู่บ้าน และชุมชนเมือง .....	10
5. ระเบียบกองทุนหมู่บ้านฝ่ายมอญ .....	10
6. การพิจารณาเงินกู้สำหรับคณะกรรมการกองทุนหมู่บ้านและชุมชนเมือง .....	12
7. หลักการประเมินโครงการรูปแบบซีพีพีโมเดล .....	13
8. การวิเคราะห์โครงการเพิ่มประสิทธิภาพการบริหารจัดการกองทุน หมู่บ้านและชุมชนเมือง .....	14

## สารบัญ (ต่อ)

เรื่อง	หน้า
บทที่ 3 วิธีดำเนินการประเมินโครงการ .....	15
1. วิธีการประเมินโครงการ .....	15
2. ประชากรและกลุ่มตัวอย่าง .....	15
3. ตัวแปรและตัวชี้วัดที่ใช้ในการประเมินโครงการ .....	16
4. เครื่องมือที่ใช้ในการประเมินโครงการ .....	32
5. การเก็บรวบรวมข้อมูล .....	33
6. การวิเคราะห์ข้อมูล .....	34
บทที่ 4 ผลการติดตามประเมินโครงการ .....	35
1. ผลการประเมินบริบทชุมชน .....	35
2. ผลการประเมินโครงการโดยภาพรวม .....	48
3. ผลการวิเคราะห์ข้อมูลระดับรายบุคคลในหมู่บ้านชายมอญ .....	53
4. ผลอื่น ๆ ที่เกิดขึ้นจากโครงการกองทุนหมู่บ้านและชุมชนเมือง .....	55
5. สรุปการบรรลุวัตถุประสงค์ของการทำสารนิพนธ์ .....	56
บทที่ 5 สรุปอภิปรายและข้อเสนอแนะ .....	58
1. สรุป อภิปรายผล .....	58
2. ข้อเสนอแนะ .....	58
บรรณานุกรม .....	
ภาคผนวก .....	
ภาคผนวก ก. เอกสารเกี่ยวกับกองทุนหมู่บ้านของทางราชการ	99
ภาคผนวก ข. เอกสารของกองทุนหมู่บ้านชองอู่	149
ภาคผนวก ค. แบบรายงาน บร.1 – บร.12	183
ประวัติผู้เขียน	238

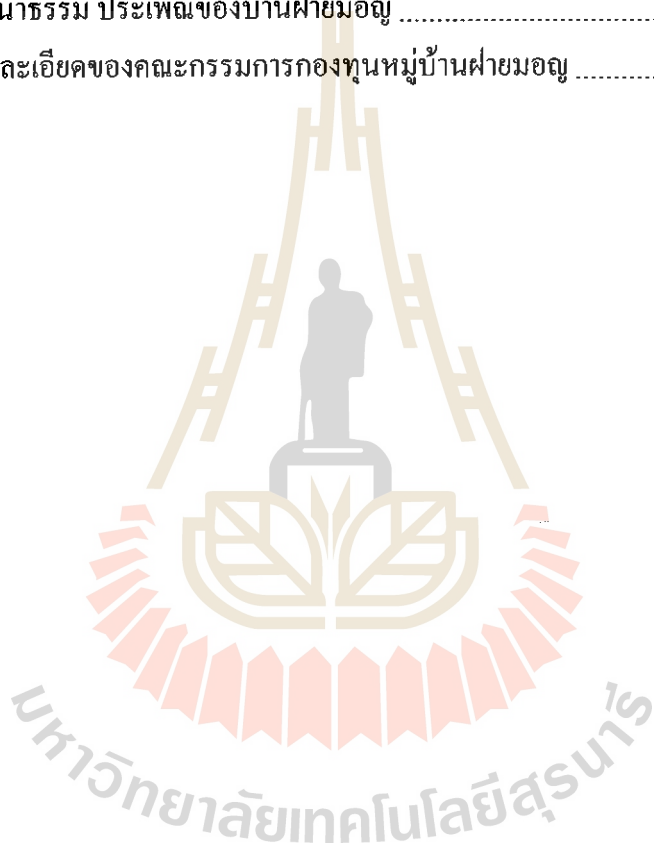
สารบัญแผนภาพ\*\*\*\*

แผนภาพที่	หน้า
1. แสดงแบบจำลองเพื่อใช้ในการประเมิน.....	4
2. กราฟแสดงอาชีพต่าง ๆ ของประชากรบ้านฝายมอญ.....	39
3. แสดงระบบการทำงานของโครงการกองทุนหมู่บ้าน และชุมชนเมืองในระดับอำเภอ	45



## สารบัญตาราง\*\*\*\*

ตารางที่	หน้า
1. ตารางการประเมินบริบท ตัวชี้วัด ข้อมูลที่ต้องการ แหล่งข้อมูลและวิธีการเก็บข้อมูล .....	17
2. แสดงรายได้ต่อจำนวนครอบครัวของบ้านฝายมอญ .....	41
3. แสดงวัฒนธรรม ประเพณีของบ้านฝายมอญ .....	43
4. แสดงรายละเอียดของคณะกรรมการกองทุนหมู่บ้านฝายมอญ .....	43





## บทที่ 1

### บทนำ

#### 1. หลักการและเหตุผล

กองทุนหมู่บ้านและชุมชนเมือง เป็นนโยบายของรัฐบาล เพื่อให้เป็นแหล่งเงินทุนหมุนเวียน สร้างงาน สร้างอาชีพและรายได้แก่ประชาชนในหมู่บ้านและชุมชนเมือง ที่สำคัญเป็นการเสริมสร้างกระบวนการพึ่งพาตนเองของหมู่บ้านและชุมชนเมือง ในด้านการเรียนรู้ การสร้างและพัฒนาความคิดริเริ่ม และการแก้ไขปัญหาและเสริมสร้างศักยภาพ ความเข้มแข็งด้านสังคมและด้านเศรษฐกิจของประชาชนในหมู่บ้านและชุมชนเมืองสู่การพึ่งพาตนเองอย่างยั่งยืนอันเป็นการกระตุ้นเศรษฐกิจฐานรากของประเทศ รวมทั้งเสริมสร้างภูมิคุ้มกันทางเศรษฐกิจและสังคมของประเทศในอนาคต

หมู่บ้านและชุมชนเมืองมีความพร้อมในการจัดตั้งกองทุนหมู่บ้านและชุมชนเมือง และดำเนินการเลือกตั้งคณะกรรมการกองทุนหมู่บ้านและชุมชนเมืองเข้ามาบริหารการใช้จ่ายเงินกองทุนให้ตรงตามวัตถุประสงค์ของรัฐบาล และได้รับการอนุมัติให้ตั้งกองทุน โดยได้รับการจัดสรรโอนเงินจากรัฐบาล กองทุนละ 1,000,000 บาท (หนึ่งล้านบาทถ้วน) หรือชุมชนที่ยังไม่ได้รับการอนุมัติก็ตาม การพัฒนาอย่างต่อเนื่องเพื่อให้เกิดการบริหารจัดการอย่างมีประสิทธิภาพและพัฒนากองทุนไปสู่ความเข้มแข็งด้านเศรษฐกิจอย่างยั่งยืน

รัฐบาลต้องการจะทราบว่าโครงการกองทุนหมู่บ้านและชุมชนเมืองแต่ละชุมชนเมืองแต่ละชุมชนท้องถิ่นบรรลุวัตถุประสงค์ ตามความตั้งใจของรัฐบาลมากน้อยเพียงใด จึงสมควรมีการประเมินกองทุนหมู่บ้าน โดยการให้ผู้ที่สำเร็จการศึกษาปริญญาตรีเข้ารับการศึกษาลักษณะการประกาศนียบัตรการจัดการและการประเมินโครงการ พร้อมกับทำหน้าที่ประเมินโครงการและส่งเสริมการดำเนินงานกองทุนหมู่บ้านและชุมชนเมืองในท้องถิ่นที่นักศึกษาเข้ามาประจำในแต่ละท้องถิ่น และเขียนเรียบเรียงงานการประเมินในรูปแบบของ “สารนิพนธ์” (Substantive Report) เพื่อแสดงให้เห็นความสำเร็จตลอดจนจุดอ่อนที่ควรปรับปรุงแต่ละท้องถิ่น และเพื่อเป็นการพัฒนาความรู้ความสามารถของนักศึกษา ในด้านการพัฒนาชุมชนท้องถิ่น ฉะนั้น เพื่อให้ทราบว่ากองทุนหมู่บ้านฝ่ายมอญ จะมีการบริหารจัดการอย่างไร จึงมีการประเมินโครงการ โดยมีบัณฑิตเข้ามาในหมู่บ้านได้ทำการประเมินและให้คำแนะนำแก่กองทุน และทางบัณฑิตได้จัดทำในรูปแบบของสารนิพนธ์ขึ้น

## 2. วัตถุประสงค์ของการประเมินโครงการ

2.1 เพื่อทราบว่ากระบวนการดำเนินงานของกองทุนหมู่บ้านฝ่ายมอญ ต.หนองสาหร่าย อ.ปากช่อง จ.นครราชสีมา บรรลุเป้าหมายมากน้อยเพียงใด

2.1.1 ท้องถิ่นชุมชนเป็นแหล่งเงินทุนหมุนเวียนสำหรับการลงทุนเพื่อพัฒนาอาชีพ สร้างงาน สร้างรายได้ หรือ เพิ่มรายได้ การลดรายจ่าย การบรรเทาเหตุฉุกเฉินและจำเป็นเร่งด่วน และสำหรับการนำไปสู่การสร้างกองทุนสวัสดิภาพที่ดีแก่ประชาชนในหมู่บ้านหรือชุมชน

2.1.2 ส่งเสริมและพัฒนาหมู่บ้าน ให้มีขีดความสามารถในการจัดระบบ และบริหารจัดการเงินทุนของตนเอง

2.1.3 เสริมสร้างกระบวนการพึ่งพาตนเองของหมู่บ้านและชุมชนเมือง ในด้านการเรียนรู้ การสร้างและพัฒนาความคิดริเริ่มเพื่อการแก้ไขปัญหาและเสริมสร้างศักยภาพ ส่งเสริมเศรษฐกิจพอเพียงในหมู่บ้าน

2.1.4 กระตุ้นเศรษฐกิจในระดับฐานรากของชุมชน รวมทั้งเสริมสร้างภูมิคุ้มกันทางเศรษฐกิจและสังคมของประเทศในอนาคต

2.1.5 เสริมสร้างศักยภาพและความเข้มแข็งทางด้านเศรษฐกิจและสังคมของประชาชนในหมู่บ้าน

2.2 เพื่อทราบว่าปัจจัยด้านบวก และปัจจัยด้านลบ ที่ส่งเสริมและขัดขวางการบรรลุเป้าหมายดังกล่าวมีอะไรบ้าง

2.3 เพื่อให้ทราบกระบวนการทำสารนิพนธ์เป็นกระบวนการสร้างเครือข่ายองค์กร เพื่อการเรียนรู้ ซึ่งมีความเชื่อมโยงระหว่างกันภายในชุมชนท้องถิ่นระดับหมู่บ้าน

2.4 เพื่อให้ได้ตัวชี้วัดความเข้มแข็งของชุมชนในทัศนะของประชาชนพื้นที่เป้าหมาย

2.5 เพื่อทราบข้อมูลระดับความเข้มแข็งของชุมชนตามตัวชี้วัดที่ทางกองทุนหมู่บ้านและชุมชนเมืองกำหนด

## 3. กรอบแนวคิดทฤษฎี

กรอบความคิดทฤษฎี หรือต้นแบบทางความคิดที่ผู้เขียนสารนิพนธ์ในการประเมินโครงการกองทุนหมู่บ้านและชุมชนเมืองครั้งนี้ ได้แก่ ต้นแบบความคิดเชิงระบบที่เรียกว่า “ซีพีพีโมเดล” (CIPP MODEL) ตามที่กำหนดไว้ในหลักสูตรประกาศนียบัตรการจัดการและการประเมินโครงการ โดยมีความหมาย ดังนี้

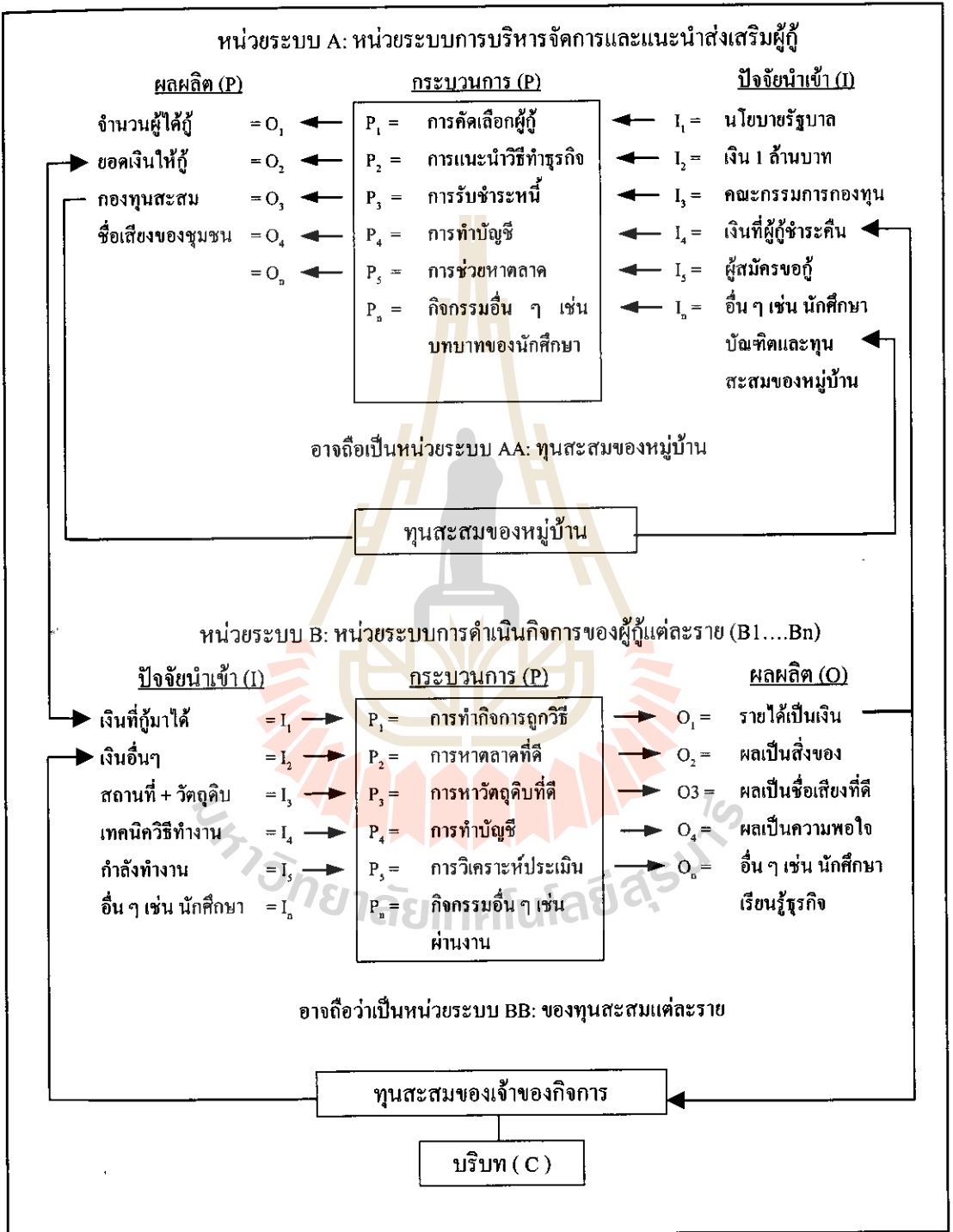
C (Context) คือ บริบทของหน่วยระบบ หมายถึง บริบทของหน่วยระบบ A และ B เช่น ภูมิประเทศ และประชากรของชุมชน ตลอดจนสภาพเศรษฐกิจโดยทั่วไปของประเทศ และนโยบายของรัฐบาลเกี่ยวกับกองทุนหมู่บ้านและชุมชนเมือง

I (Input) คือ ปัจจัยนำเข้าของหน่วยระบบ เช่น หน่วยระบบ A หรือหน่วยระบบการบริหารจัดการและแนะนำส่งเสริมผู้กู้จะมีปัจจัยนำเข้า ได้แก่ นโยบายของรัฐบาล เงินที่ผู้กู้ชำระคืนคณะกรรมการหมู่บ้าน ผู้สมัครขอกู้ เป็นต้น ส่วนหน่วยระบบการดำเนินงานของผู้กู้แต่ละรายจะมีปัจจัยนำเข้า ได้แก่ เงินที่กู้มาได้ สถานที่และวัตถุดิบในการประกอบอาชีพเทคนิควิธีทำงาน เป็นต้น

P (Process) คือ กระบวนการของหน่วยระบบ เช่น หน่วยระบบ A มีกระบวนการ ได้แก่ การคัดเลือกผู้กู้ การแนะนำวิธีทำธุรกิจ การรับชำระหนี้ การทำบัญชี การช่วยหาตลาด เป็นต้น ส่วนหน่วยระบบ B มีกระบวนการ ได้แก่ การทำกิจการถูกวิธี การหาตลาดที่ดี การหาวัตถุดิบที่ดี การทำบัญชี การวิเคราะห์ประเมิน เป็นต้น

P (Product) คือ ผลผลิตของหน่วยระบบ หรืออาจใช้อักษร O (Output) แทน เช่น ผลผลิตของหน่วยระบบ A ได้แก่ จำนวนผู้ได้กู้ ยอดเงินให้กู้ กองทุนสะสม ชื่อเสียงของชุมชน เป็นต้น ผลผลิตของหน่วยระบบ B ได้แก่ รายได้เป็นเงิน ผลเป็นสิ่งที่ของ ผลเป็นชื่อเสียง ผลเป็นความพอใจ เป็นต้น

แผนภาพข้างล่างนี้ แสดงองค์ประกอบภายในของกองทุนหมู่บ้านในรูปแบบของ “ซัพพลายโซล” ซึ่งมีส่วนประกอบดังนี้



รูปที่ 1.1 ระบบการทำงานของโครงการกองทุนหมู่บ้านและชุมชนเมือง

จากแผนภูมินี้ แสดงภาพโดยรวมของการดำเนินงานของกองทุนหมู่บ้านและผู้กู้ ประกอบด้วย 2 ส่วน

ส่วนที่ 1 เป็นหน่วยระบบ A ได้แก่ หน่วยระบบการบริหารจัดการและแนะนำส่งเสริมผู้กู้ โดยมีหน่วยระบบสะสมทุนเป็นหน่วยระบบพ่วง คือ หน่วยระบบ AA

ส่วนที่ 2 เป็นหน่วยระบบ B ได้แก่ หน่วยระบบการดำเนินกิจการของผู้กู้แต่ละราย โดยมีหน่วยระบบการดำเนินกิจการของผู้กู้แต่ละราย โดยมีหน่วยระบบสะสมทุนเป็นหน่วยระบบพ่วง คือ หน่วยระบบ BB

สำหรับหน่วยระบบ A มีปัจจัยนำเข้าได้แก่ I ตามรายการต่าง ๆ ดังปรากฏในแผนภูมิ กระบวนการทำงาน ได้แก่ P ตามรายการต่าง ๆ ดังปรากฏในแผนภูมิ และมีผลผลิต (O) ได้แก่รายการต่าง ๆ ดังปรากฏในแผนภูมิ

หน่วยระบบ B คล้ายกับหน่วยระบบ A คือเป็นหน่วยระบบของผู้กู้แต่ละคน มีปัจจัยนำเข้าได้แก่ I ที่จะนำมาประกอบกิจของผู้กู้แต่ละราย มี P คือ กระบวนการทำอาชีพตามรายการและมี O ได้แก่ ผลผลิตตามรายการ

ความเชื่อมโยงที่สำคัญของหน่วยระบบ A และ B คือ หน่วยระบบกองทุนเป็นผู้ให้เงินกู้แก่หน่วยระบบ B และอาจจะช่วยหาตลาดจำหน่ายสินค้าบางอย่าง ตลอดจนช่วยหาวิธีแนะนำดำเนินการให้ได้ผลดี ส่วนหน่วยระบบ B เมื่อดำเนินการได้ผลดี ส่งคืนเงินกู้พร้อมดอกเบี้ยให้กับหน่วยระบบ A

บริบท (C) ในที่นี้ หมายถึงบริบทของหน่วยระบบ A และ B เช่น สภาพภูมิประเทศและประชากรของชุมชน ตลอดจนสภาพเศรษฐกิจโดยทั่วไปของประเทศไทย และนโยบายของรัฐบาลเกี่ยวกับกองทุนดังกล่าว เราใช้ CIPP สำหรับการประเมินกองทุนหมู่บ้านฝ่ายมอญ โดยการประเมินคณะกรรมการกองทุน ด้วยการสังเกต การสัมภาษณ์ สัมภาษณ์ข้อมูลต่าง ๆ แล้วนำมาประเมิน

#### 4. วิธีดำเนินการ

1. ศึกษาข้อมูลพื้นฐาน หรือ ข้อมูลปฐมภูมิ คือ ข้อมูลที่เก็บรวบรวมข้อมูลได้โดยตรงจากกลุ่มเป้าหมายด้วยตัวเอง เช่น สัมภาษณ์ สัมภาษณ์ และข้อมูลทุติยภูมิ คือ ข้อมูลที่ได้เลือกข้อมูลจากแหล่งข้อมูลที่มีผู้เก็บรวบรวมและสรุปผลไว้แล้ว
2. ศึกษาข้อมูลจากการจัดตั้งการคัดเลือกคณะกรรมการกองทุนระเบียบข้อบังคับ และวัตถุประสงค์ของกองทุนหมู่บ้านฝ่ายมอญ
3. ศึกษาการดำเนินงานในการบริหารจัดการของคณะกรรมการกองทุนหมู่บ้านฝ่ายมอญ

4. ใช้ชีพีโมเดล ในการวิเคราะห์กองทุนหมู่บ้านฝ่ายมอญและกำหนดตัวบ่งชี้พร้อมทั้งตัวแปรต่าง ๆ ที่ใช้ในการเก็บข้อมูล
5. เก็บข้อมูลโดยใช้ข้อมูลจากแบบ บร. ต่าง ๆ โดยการสังเกตแบบมีส่วนร่วมและไม่มีส่วนร่วม การสัมภาษณ์ ใช้แบบสอบถาม การประชุมเวทีชาวบ้าน  
ประมวลข้อมูลทั้งหมดที่ได้จากการเก็บรวบรวมข้อมูลและนำมาวิเคราะห์ หาข้อสรุปพร้อมทั้งอภิปรายผลและข้อเสนอแนะ

##### 5. ผลที่คาดว่าจะได้รับจากการประเมินโครงการ

1. ได้ทราบถึงกระบวนการและการประเมินศักยภาพของหมู่บ้านฝ่ายมอญ ว่ามีความสามารถในการดำเนินงานให้บรรลุวัตถุประสงค์ของกองทุนหมู่บ้านและชุมชนเมืองเพียงใด
2. ได้ทราบถึงข้อมูลพื้นฐาน ข้อมูลบริบทของหมู่บ้านฝ่ายมอญ
3. ได้ทราบถึงปัจจัยด้านบวก และปัจจัยด้านลบที่ส่งเสริมและขัดขวางการบรรลุวัตถุประสงค์ของกองทุนหมู่บ้านฝ่ายมอญ พร้อมทั้งแนวทางแก้ไขเพื่อให้การดำเนินงานบรรลุวัตถุประสงค์
4. ได้ทราบถึงตัวชี้วัดความเข้มแข็งของหมู่บ้านในทัศนะของประชาชน และเพื่อทราบข้อมูลระดับความเข้มแข็งของหมู่บ้านตามตัวชี้วัดที่กองทุนหมู่บ้านและชุมชนเมืองแห่งชาติกำหนด

## บทที่ 2

### เอกสารที่เกี่ยวข้อง

การจัดทำสารนิพนธ์ ผู้วิจัย ได้ศึกษาและรวบรวมข้อมูลในส่วนที่เกี่ยวข้อง เพื่อนำมาประเมินศักยภาพ โครงการกองทุนหมู่บ้านฝ่ายมอญกองทุนหมู่บ้านที่รับผิดชอบ เพื่อแสดงว่าหลักวิชาด้านเนื้อหาสาระและหลักวิชาด้านเทคนิควิชาการประเมิน ที่นำมาใช้ในการประเมินครั้งนี้มีความถูกต้องและมีความสมเหตุสมผลในทางวิชาการ ดังที่จะกล่าวต่อไปนี้

#### 1. นโยบาย หลักการ วัตถุประสงค์ และระเบียบกองทุนหมู่บ้านและชุมชนเมืองแห่งชาติ

##### 1.1 นโยบายกองทุนหมู่บ้านและชุมชนเมือง

นโยบายเร่งด่วนของรัฐบาล ซึ่งได้แถลงต่อรัฐบาลในการจัดตั้งกองทุนหมู่บ้านและชุมชนเมืองแห่งละ 1 ล้านบาท เพื่อเป็นแหล่งเงินทุนในการลงทุนสร้างอาชีพเสริมและรายได้ ได้แก่ ประชาชนและวิสาหกิจขนาดเล็กรวมทั้งนำไปสู่การสร้างกองทุนสวัสดิการที่ดีแก่ประชาชน โดยเสริมสร้างกระบวนการเรียนรู้และการพึ่งพาตนเองของหมู่บ้านและชุมชนเมืองต่อไป

##### 1.2 หลักการสำคัญของกองทุนหมู่บ้านและชุมชนเมืองแห่งชาติ

นโยบายดังกล่าวจะประสบความสำเร็จได้ หลักการ 4 ประการคือ

- 1) ความพร้อมของหมู่บ้านและชุมชนเมือง ทั้งความพร้อมของคนและครัวเรือน การควบคุมดูแลกันเองในหมู่บ้านและชุมชนเมือง ประสิทธิภาพในการบริหารจัดการบริหารจัดการกองทุนทางสังคมของหมู่บ้านและชุมชนเมืองเอง เช่น กลุ่มออมทรัพย์ กองทุนอาชีพ กองทุนสวัสดิการ ฯลฯ
- 2) การบริหารจัดการเงินกองทุนหมุนเวียนของหมู่บ้าน ทั้งในส่วนของเงินอุดหนุนจากกองทุนหมู่บ้านและชุมชนเมืองแห่งชาติ กับกองทุนทางสังคมของชุมชน และกองทุนที่หน่วยงานราชการจัดตั้งขึ้นเพื่อให้กองทุนดังกล่าวมีการบริหารจัดการให้สอดคล้องและเกื้อกูลกัน
- 3) การปฏิรูประบบบริหารราชการแผ่นดินตามแนวทางให้หมู่บ้านและชุมชนเมืองเป็นศูนย์กลางในการพัฒนา การพัฒนาเป็นของหมู่บ้านและชุมชนเมืองโดยส่วนราชการเป็นผู้สนับสนุนในด้านวิชาการและจัดการกองทุน
- 4) การติดตามและประเมินผลโดยมีตัวชี้วัดประสิทธิภาพของกองทุนทั้งในด้านเศรษฐกิจ สังคมและการพึ่งพาตนเอง เพื่อความโปร่งใสมีประสิทธิภาพ

### 1.3 วัตถุประสงค์ในการจัดตั้งกองทุนหมู่บ้านและชุมชนเมือง

- 1) เพื่อเป็นแหล่งเงินทุนหมุนเวียนของหมู่บ้านและชุมชนเมือง สำหรับการลงทุนเพื่อพัฒนาอาชีพ สร้างงาน สร้างหรือเพิ่มรายได้ การลดรายจ่ายและสร้างสัมพันธภาพที่ดีแก่ประชาชน
- 2) เพื่อส่งเสริมท้องถิ่นชุมชนให้มีความสามารถในการบริหารจัดการกองทุนของตนเอง
- 3) เพื่อเสริมสร้างกระบวนการพึ่งพาตนเองของหมู่บ้านและชุมชนเมือง ในด้านการเรียนรู้ การสร้างและพัฒนาความคิดริเริ่มเพื่อการแก้ไขปัญหา เสริมสร้างศักยภาพ ส่งเสริมเศรษฐกิจพอเพียงในหมู่บ้านและชุมชนเมือง
- 4) เพื่อเป็นการกระตุ้นเศรษฐกิจในระดับฐานรากของประเทศรวมทั้งเสริมสร้างภูมิคุ้มกันทางเศรษฐกิจและสังคมของประเทศในอนาคต
- 5) เพื่อเสริมสร้างศักยภาพและความเข้มแข็งทางด้านเศรษฐกิจและสังคมของประชาชนในหมู่บ้านหรือชุมชนเมือง

### 1.4 ระเบียบกองทุนหมู่บ้านและชุมชนเมืองแห่งชาติ มีระบบที่เกี่ยวข้อง ดังนี้

- 1) ระเบียบสำนักนายกรัฐมนตรีว่าด้วยคณะกรรมการกองทุนหมู่บ้านและชุมชนเมืองแห่งชาติ พ.ศ. 2544 และแก้ไขเพิ่มเติม (ฉบับที่ 2) พ.ศ. 2544
- 2) ระเบียบคณะกรรมการกองทุนหมู่บ้านและชุมชนเมืองแห่งชาติว่าด้วยการจัดตั้งและบริหารกองทุนหมู่บ้านและชุมชนเมืองแห่งชาติ พ.ศ. 2544

## 2. ระเบียบสำนักนายกรัฐมนตรีว่าด้วยคณะกรรมการกองทุนหมู่บ้านและชุมชนเมืองแห่งชาติ พ.ศ. 2544

ระเบียบสำนักนายกรัฐมนตรีว่าด้วยคณะกรรมการกองทุนหมู่บ้านและชุมชนเมืองแห่งชาติ พ.ศ. 2544 ประกอบไปด้วย 2 หมวด ดังนี้

### 2.1 หมวด 1 คณะกรรมการกองทุนหมู่บ้านและชุมชนเมืองแห่งชาติ มีประเด็นสำคัญดังนี้

- 1) คณะกรรมการกองทุนหมู่บ้านและชุมชนเมืองแห่งชาติ มีชื่อย่อว่า กทบ. ประกอบไปด้วย นายกรัฐมนตรี หรือรองนายกรัฐมนตรีที่นายกรัฐมนตรีมอบหมายเป็นประธานกรรมการผู้ทรงคุณวุฒิมีวาระอยู่ในตำแหน่งคราวละ 2 ปี และอาจได้รับแต่งตั้งอีกได้
- 3) การประชุมของคณะกรรมการต้องมีกรรมการมาประชุมไม่น้อยกว่ากึ่งหนึ่ง
- 4) คณะกรรมการมีอำนาจหน้าที่ ดังต่อไปนี้
  - กำหนดนโยบาย การจัดตั้งและแนวทางการบริหารกองทุนหมู่บ้านและชุมชนเมือง



- กำหนดแผนการจัดการหาเงินทุนและแผนการจัดสรรให้แก่กองทุน
  - จัดทำร่างกฎหมายเกี่ยวกับกองทุนหมู่บ้านและชุมชนเมืองแห่งชาติ
  - กำหนดแผนงาน ออกระเบียบข้อบังคับ ประกาศในการจัดตั้งและแนวทางในการบริหารงานกองทุน
  - ออกระเบียบเกี่ยวกับการรับเงิน การเก็บรักษาเงิน จัดหาและจัดสรรผลประโยชน์ของกองทุน
  - ออกระเบียบเกี่ยวกับคณะกรรมการกองทุนหมู่บ้านและการบริหารกองทุน
  - แต่งตั้งคณะกรรมการ คณะทำงาน เพื่อดำเนินการตามระเบียบดังกล่าว
  - ออกระเบียบคำสั่ง และประกาศอื่น ๆ เพื่อปฏิบัติการตามระเบียบดังกล่าว
- 2.2 หมวดสำนักงานคณะกรรมการกองทุนหมู่บ้านและชุมชนเมืองแห่งชาติ มีประเด็นสำคัญดังนี้
- 1) ให้มีสำนักงานคณะกรรมการกองทุนหมู่บ้านและชุมชนเมืองแห่งชาติ
  - 2) สำนักงานมีอำนาจหน้าที่ดังต่อไปนี้
  - 3) ทำหน้าที่เป็นสำนักงานเลขานุการของคณะกรรมการ
  - 4) ปฏิบัติงานของคณะกรรมการที่ปรึกษา คณะกรรมการ และคณะอนุกรรมการ
  - 5) ศึกษารวบรวมและวิเคราะห์ข้อมูลต่าง ๆ ที่เกี่ยวกับการดำเนินงานของคณะกรรมการและของกองทุน
  - 6) ประชาสัมพันธ์ให้ประชาชนได้ทราบถึงการจัดตั้ง นโยบายและแนวทางการบริหารกองทุน
  - 7) ดำเนินการและประสานงานกับส่วนราชการและองค์กรต่าง ๆ ที่เกี่ยวข้องเพื่อเตรียมความพร้อมในการจัดตั้งกองทุนและแนวทางการบริหารกองทุน
  - 8) รายงานผลการปฏิบัติงานประจำปีของสำนักงานต่อคณะกรรมการ

### 3. แบบติดตามสังเกตการณ์คัดเลือกคณะกรรมการกองทุนหมู่บ้านและชุมชนเมือง

แบบติดตามสังเกตการณ์คัดเลือกคณะกรรมการกองทุนหมู่บ้านและชุมชนเมือง มีส่วนสำคัญในการประเมินความพร้อมของกองทุนหมู่บ้านและชุมชนเมืองต่าง ๆ เนื่องจากกระบวนการคัดเลือกคณะกรรมการกองทุนจะต้องเป็นไปตามข้อที่ 41 ของระเบียบคณะกรรมการว่าด้วยการจัดตั้งและบริหารกองทุนหมู่บ้านและชุมชนเมืองแห่งชาติ พ.ศ.2544 คือ จะต้องมีการเวียนสามในสี่ของครัวเรือนทั้งหมดเข้าร่วมประชุม และการคัดเลือกคณะกรรมการกองทุนหมู่บ้านและชุมชนเมืองให้เป็นไปตามมติที่ประชุม สำหรับคุณสมบัติของคณะกรรมการกองทุนจะต้องเป็นไปตามข้อ 17 ของ

ระเบียบคณะกรรมการว่าด้วยการจัดตั้งและบริหารกองทุนหมู่บ้านและชุมชนเมืองแห่งชาติ พ.ศ. 2544 ดังนี้

- 3.1 เป็นผู้ที่มีชื่ออยู่ในทะเบียนบ้านและอาศัยอยู่ในหมู่บ้านติดต่อกันเป็นระยะเวลาไม่น้อยกว่าสองปี
- 3.2 เป็นผู้ที่มีอายุสิบปีบริบูรณ์
- 3.3 ปฏิบัติตนในหลักศาสนา และไม่มีประวัติเสียทางการเงิน
- 3.4 ไม่เป็นบุคคลล้มละลาย คนไร้ความสามารถ
- 3.5 ไม่เคยถูกพิพากษาถึงที่สุดให้จำคุก เว้นแต่เป็นโทษความผิดที่ได้กระทำโดยประมาท
- 3.6 ไม่เคยถูกให้ออก ปลดออก หรือไล่ออกจากราชการ
- 3.7 ไม่เป็นผู้ไม่ไปใช้สิทธิเลือกตั้ง
- 3.8 ไม่เป็นผู้ที่เคยพ้นตำแหน่งจากตำแหน่งคณะกรรมการกองทุน

#### 4. แบบคำขอขึ้นทะเบียนและประเมินความพร้อมของกองทุนหมู่บ้านและชุมชนเมือง

การขอขึ้นทะเบียนและประเมินความพร้อมของกองทุนหมู่บ้านและชุมชนเมืองนั้นมีวัตถุประสงค์เพื่อให้คณะกรรมการกองทุนหมู่บ้านและชุมชนเมือง ได้ประเมินความพร้อมในด้านต่าง ๆ ของหมู่บ้านและชุมชนเมืองตามสภาพความเป็นจริง สำหรับหมู่บ้านและชุมชนเมืองจะต้องมีความพร้อมในด้านต่าง ๆ ดังนี้

1. ความรู้ ประสบการณ์ และความมั่นใจในการบริหารกองทุนของคณะกรรมการ
2. จัดทำระเบียบข้อบังคับในการดำเนินงานกองทุนหมู่บ้านและชุมชนเมือง
3. การมีส่วนร่วมในการจัดการกองทุน
4. การบริหารจัดการเงินกองทุนในหมู่บ้านและชุมชนเมือง
5. การกำหนดนโยบายและแนวทางในการพัฒนาหมู่บ้านและชุมชนเมืองทางด้านเศรษฐกิจและสังคม

#### 5. ระเบียบกองทุนหมู่บ้านฝ่ายมอญ

ระเบียบข้อบังคับคณะกรรมการกองทุนหมู่บ้านฝ่ายมอญ มีดังต่อไปนี้

- 1) ที่ตั้งกองทุนหมู่บ้านฝ่ายมอญ เลขที่ 1 หมู่ที่ 16 ตำบลหนองสาหร่าย อำเภอปากช่อง จังหวัดนครราชสีมา รหัสไปรษณีย์ 30130 โทรศัพท์ (044) 239392

### วัตถุประสงค์ในการจัดตั้งกองทุน

- 1) เพื่อเป็นแหล่งเงินทุนหมุนเวียนให้กับสมาชิก
- 2) เพื่อส่งเสริมการออมทรัพย์ด้วยวิธีการถือหุ้น การฝากเงินสัจจะ และเงินฝาก
- 3) เพื่อให้บริการเงินกู้แก่สมาชิก
- 4) เพื่อพัฒนาจิตใจสมาชิกให้เป็นคนดี มีคุณธรรม 4 ประการ คือ
  - เป็นคนมีความซื่อสัตย์
  - เป็นคนไม่เห็นแก่ตัว
  - เป็นคนไม่มัวเมาในสิ่งอบายมุข
  - เป็นคนรู้จักสามัคคี
- 5) เพื่อพัฒนาจิตใจสมาชิกให้เป็นคนดี มีคุณธรรม 4 ประการ คือ
  - เป็นคนเก่งเรียน ใฝ่หาความรู้ใหม่ๆ
  - เป็นคนเก่งคิด คิดสร้างสรรค์ คิดแก้ปัญหา
  - เป็นคนเก่งงาน ขยันการงาน และมีความรับผิดชอบต่อน้ำที่การงาน
  - เป็นคนเก่งคน มีมนุษยสัมพันธ์ที่ดีต่อทุก ๆ คน

### แหล่งที่มาของเงินทุน ประกอบด้วยเงินและทรัพย์สิน ดังนี้

- 1) เงินที่ได้รับจัดสรรจากคณะกรรมการ
- 2) เงินกู้ยืม
- 3) ดอกผลหรือประโยชน์ใด ๆ ที่เกิดขึ้นจากเงินกองทุน
- 4) ค่าธรรมเนียมแรกเข้า
- 5) เงินฝากสัจจะแบบเงินรับฝาก
- 6) เงินค่าหุ้น
- 7) เงินสมทบจากกลุ่มหรือองค์การสมาชิก
- 8) เงินหรือทรัพย์สินอื่น ๆ ที่กองทุนได้รับโดยไม่มีเงื่อนไขผูกพันหรือติดพันอื่นใด

### คุณสมบัติของสมาชิก

- 1) เป็นผู้ที่มิถูกลำเนาอยู่ในหมู่บ้านฝ่ายมอญเป็นระยะเวลาไม่น้อยกว่าหกเดือน ก่อนการจัดตั้งกองทุน
- 2) เป็นผู้มิมีนิสัยอันดีงาม มีความรู้ ความเข้าใจ เห็นชอบด้วยหลักการของกองทุน และสนใจที่จะเข้ามามีส่วนร่วมในกิจกรรมของกองทุน
- 3) เป็นผู้พร้อมที่จะปฏิบัติตามระเบียบของกองทุน
- 4) เป็นผู้ที่คณะกรรมการกองทุน ได้มีมติเห็นชอบให้เข้าเป็นสมาชิก

- 5) อดทน เสียสละ และเห็นแก่ประโยชน์ของกองทุนเป็นสำคัญ
- 6) มีเงินฝากสัจจะ และถือหุ้นอย่างน้อยหนึ่งหุ้นแต่ต้องไม่เกินหนึ่งในห้าของจำนวนหุ้นทั้งหมดที่มีอยู่ในกองทุน

#### การสมัครเข้าเป็นสมาชิก

- 1) ยื่นคำขอสมัครเป็นสมาชิกกองทุนได้ที่คณะกรรมการกองทุน
- 2) ผู้ที่มีคุณสมบัติตามข้อ 6 สามารถยื่นความจำนงหรือสมัครเป็นสมาชิกของกองทุนได้เดือนละ 1 ครั้ง โดยสามารถสมัครเป็นสมาชิกได้ทั้งในลักษณะปัจเจกบุคคลและกลุ่มหรือองค์กรชุมชน แล้วแต่ความสมัครใจของผู้สมัครสมาชิก
- 3) คณะกรรมการกองทุนเป็นผู้พิจารณาว่าจะรับบุคคลหนึ่งบุคคลใดเข้าเป็นสมาชิกโดยชอบธรรม

เมื่อคณะกรรมการกองทุนพิจารณาคุณสมบัติตาม ข้อ 6 และเห็นสมควรรับบุคคลใดเข้าเป็นสมาชิก จะแจ้งบุคคลนั้นให้ชำระค่าธรรมเนียมแรกเข้า ค่าหุ้น และเงินฝากสัจจะ ภายใน 7 วัน นับจากวันที่ได้รับแจ้งให้เข้าเป็นสมาชิก

#### การพ้นสภาพการเป็นสมาชิก

- 1) ตาย
- 2) ลาออกและได้รับอนุมัติให้ลาออกจากคณะกรรมการกองทุน
- 3) วิกลจริต จิตฟั่นเฟือน หรือถูกศาลสั่งให้เป็นคนไร้ความสามารถ
- 4) ที่ประชุมใหญ่สมาชิกมีมติให้ออกด้วยคะแนนเสียงสองในสามและจงใจฝ่าฝืนระเบียบกองทุนหรือแสดงตนเป็นปรปักษ์ หรือไม่ให้ความช่วยเหลือร่วมมือกับกองทุนไม่ว่าประการใด
- 5) มีลักษณะและคุณสมบัติไม่ตรงกับข้อ 7

### 6. การพิจารณาเงินกู้สำหรับคณะกรรมการกองทุนหมู่บ้านและชุมชนเมือง

การพิจารณาเงินกู้ให้กับผู้กู้ นั้น คณะกรรมการจะต้องดำเนินการตามหมวด 7 ว่าด้วยการกู้เงินยืมเงินกองทุนหมู่บ้านและชุมชนเมือง ซึ่งมีสาระสำคัญดังนี้

- 6.1 สมาชิกที่ประสงค์จะขอกู้เงินจากกองทุนจะต้องทำคำขอโดยระบุวัตถุประสงค์ในการกู้ยืมเงินอย่างชัดเจน
- 6.2 คณะกรรมการกองทุนมีอำนาจในการอนุมัติเงินกู้อย่างหนึ่งไม่เกินสองหมื่นบาท
- 6.3 ในกรณีที่ไม่มีมติอนุมัติเงินกู้ยืมตามคำขอ ให้บันทึกความเห็นในแบบคำขอกู้ยืมเงินพร้อม

ทั้งส่งสำเนาคำขอกู้ยืมเงินแจ้งให้ผู้ขอกู้และธนาคารรับทราบโดยเร็ว

- 6.4 คณะกรรมการกองทุนอาจเรียกหลักประกันเงินกู้เป็นบุคคลหรือทรัพย์สินก็ได้
- 6.5 ให้คณะกรรมการกองทุนกำหนดอัตราดอกเบี้ยหรือค่าตอบแทนเงินฝากและเงินกู้เป็นอัตราที่แน่นอนตามความเห็นชอบจากที่ประชุมสมาชิก
- 6.6 การกำหนดระยะเวลาชำระคืนเงินกู้ให้คณะกรรมการกองทุนพิจารณาตามความเหมาะสมแห่งสัญญาเงินกู้แต่ละราย
- 6.7 ในกรณีที่ผู้กู้มิได้เริ่มดำเนินการตามวัตถุประสงค์ในการขอกู้ยืมเงินหรือมีหลักฐานอันควรเชื่อได้ว่าผู้กู้นำเงินไปใช้นอกกรอบวัตถุประสงค์โดยปราศจากเหตุผลอันสมควร ให้คณะกรรมการกองทุนมีอำนาจยกเลิกสัญญาและเรียกคืนเต็มจำนวนได้โดยทันที

## 7. กรณีกองทุนหมู่บ้านฝ่ายมอญ มีเกณฑ์การพิจารณาเงินกู้ดังนี้

สมาชิกสามารถยื่นขอกู้เงินต่อคณะกรรมการกองทุนเพื่อนำไปใช้จ่ายในกิจการดังต่อไปนี้

- 1) การพัฒนาอาชีพ
- 2) การสร้างงาน
- 3) การสร้างและ/หรือเพิ่มรายได้
- 4) ลดรายจ่าย
- 5) บรรเทาเหตุฉุกเฉินหรือจำเป็นเร่งด่วน

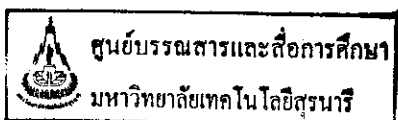
การอนุมัติเงินกู้สมาชิกที่ประสงค์จะขอกู้เงินจะต้องจัด โครงการเพื่อขอกู้เงินคณะกรรมการกองทุนโดยระบุวัตถุประสงค์ในการกู้ยืมอย่างชัดเจน

ลักษณะโครงการ สมาชิกสามารถขอกู้เงิน ต้องมีลักษณะหรือคุณสมบัติคือเป็นโครงการที่สามารถดำเนินการได้จริงมีความเป็นไปได้ทางการตลาดและสามารถเห็นได้ชัดเจนว่ามีการคุ้มค่าต่อการลงทุน

วงเงินกู้คือสมาชิกรายหนึ่งมีสิทธิ์กู้เงินในวงเงินไม่เกินสองหมื่นบาทในกรณีที่คณะกรรมการกองทุนมีมติเห็นสมควรอนุมัติเงินกู้รายใดเกินกว่าสองหมื่นบาท คณะกรรมการกองทุนจะเรียกประชุมเพื่อให้สมาชิกพิจารณาวินิจฉัยชี้ขาด แต่ทั้งนี้การอนุมัติเงินกู้รายหนึ่งไม่เกินห้าหมื่นบาท

## 8. หลักการประเมินโครงการรูปแบบการประเมินชีพพีโมเดล

รูปแบบการประเมินแบบชีพพีของ สดัพเฟิลบีม (ชุดวิชาการประเมินเพื่อพัฒนา 2545:89-90) ได้กำหนดประเด็นที่ประเมินออกเป็น 4 ประเภท ซึ่งเป็นที่มาของการกำหนดชื่อของรูปแบบการประเมิน ดังนี้



8.1 การประเมินสถานะแวดล้อม (Context Evaluation : C) เป็นการประเมินการก่อนดำเนินการเพื่อพิจารณาหลักการและเหตุผลความจำเป็นที่จะต้องดำเนินการประเด็นปัญหาและความเหมาะสมของเป้าหมายโครงการ

8.2 การประเมินปัจจัยเบื้องต้น (Input Evaluation : I) เป็นการประเมินเพื่อพิจารณาความเหมาะสมของความพอเพียงของทรัพยากร

8.3 การประเมินกระบวนการ (Process Evaluation : P) เป็นการประเมินเพื่อหาข้อบกพร่องของการดำเนินการที่จะใช้เป็นข้อมูลในการพัฒนา แก้ไข ปรับปรุงให้การดำเนินการช่วงต่อไปมีประสิทธิภาพมากขึ้น โดยมีการบันทึกไว้เป็นหลักฐานทุกขั้นตอน

8.4 การประเมินผลผลิตที่เกิดขึ้น (Product Evaluation : P) เป็นการประเมินเพื่อเปรียบเทียบกับผลผลิตที่เกิดขึ้นกับจุดประสงค์ของโครงการ รวมทั้งการพิจารณาในประเด็นของการยุบ เลิก ขยาย หรือปรับเปลี่ยนโครงการ

## 9. การวิเคราะห์โครงการเพิ่มประสิทธิภาพการบริหารจัดการกองทุนหมู่บ้านและชุมชนเมือง

โครงการเพิ่มประสิทธิภาพการบริหารจัดการกองทุนหมู่บ้านและชุมชนเมือง เป็นโครงการพัฒนาระบบกองทุนหมู่บ้านและชุมชนเมือง เพื่อให้ระบบเศรษฐกิจและสังคมในท้องถิ่นมีการพัฒนาอย่างต่อเนื่องจนมีความเข้มแข็งอย่างยั่งยืน โดยการให้ผู้ที่สำเร็จการศึกษาระดับปริญญาตรี เข้ารับการเรียนรู้หลักสูตรประกาศนียบัตรบัณฑิตการจัดการจัดการและการประเมินโครงการเพื่อให้ทำหน้าที่ประเมินและส่งเสริมการดำเนินงานกองทุนหมู่บ้านและชุมชนเมือง ให้มีการพัฒนาด้านต่าง ๆ อย่างต่อเนื่องในท้องถิ่น ดังนั้น โครงการนี้จึงเป็นโครงการที่มีประโยชน์ต่อการพัฒนาสังคมและเศรษฐกิจของท้องถิ่นให้มีความเข้มแข็งอย่างยั่งยืน

### บทที่ 3

#### วิธีการดำเนินการประเมินโครงการ

ข้อมูลแบบรายงานหรือ เอกสารต่าง ๆ ที่เกี่ยวข้องกับหมู่บ้านฝ่ายมอญ ที่ได้ทำการรวบรวมไว้แล้ว จะนำมาวิเคราะห์และประเมินโครงการกองทุนหมู่บ้านฝ่ายมอญ โดยใช้การประเมินแบบความคิดเชิงระบบดังต่อไปนี้

#### 3.1 วิธีการประเมินโครงการ

รูปแบบที่ประยุกต์ใช้ในการประเมินครั้งนี้คือ ซีพีพีโมเดล (CIPP MODEL) ตามกรอบความคิดทฤษฎีที่ได้เสนอไว้ในบทที่ 1 ซึ่งประกอบด้วย การประเมิน 4 องค์ประกอบ ทั้งระดับหมู่บ้าน และระดับรายบุคคล (ผู้กู้) ดังนี้

- 1) การประเมินสภาวะแวดล้อม (Context Evaluation) เป็นการประเมินสภาพทั่วไปของหมู่บ้านและรายบุคคล (ผู้กู้)
- 2) การประเมินปัจจัย (Input Evaluation : I) เป็นการประเมินปัจจัยนำเข้าของกระบวนการกองทุนหมู่บ้าน ทั้งระดับหมู่บ้าน และรายบุคคล (ผู้กู้)
- 3) การประเมินกระบวนการ (Process Evaluation) เป็นการประเมินกระบวนการบริหารจัดการกองทุนหมู่บ้าน ทั้งระดับหมู่บ้าน และรายบุคคล (ผู้กู้)
- 4) การประเมินผลผลิตที่เกิดขึ้น (Product Evaluation : P) เป็นการประเมินผลผลิตที่เกิดขึ้นจากกระบวนการบริหารจัดการกองทุนทั้งหมู่บ้าน และรายบุคคล (ผู้กู้)

#### 3.2 ประชากรและกลุ่มตัวอย่าง

ประชากร หมายถึง กลุ่มทั้งหมดของของสิ่งที่ต้องการศึกษาวิจัยซึ่งอาจเป็นบุคคล องค์กร หน่วยการปกครอง เป็นต้น หรืออาจเป็นสิ่งมีชีวิตอื่น ๆ หรือเป็นสิ่งไม่มีชีวิต เช่น วัตถุดิบ หิน แร่ ธาตุต่าง ๆ ประชากร แบ่งออกเป็น 2 ประเภท คือ

- 1) ประชากรแบบจำกัด (Finite Population) คือ ประชากรที่สามารถแจงนับจำนวนได้

2) ประชากรแบบไม่จำกัด (Infinite Population) คือ ไม่สามารถเจนนับจำนวนได้ เช่น เม็ดทราย

กลุ่มตัวอย่าง หมายถึง กลุ่มบุคคลที่ถูกเลือกจากประชากรขึ้นมาเป็นตัวอย่างเพื่อใช้เป็นตัวแทนของประชากรในการศึกษา กลุ่มตัวอย่างมีองค์ประกอบสำคัญ 2 ประการคือ

- 1) วิธีการสุ่มตัวอย่างจากประชากร
- 2) ขนาดกลุ่มตัวอย่างต้องเป็นตัวแทนที่ดีของประชากร

การสุ่มตัวอย่างเพื่อให้ได้มาซึ่งกลุ่มตัวอย่างต้องคำนึงถึงหน่วยการวิเคราะห์ของประชากรอยู่เสมอ เพื่อให้ทราบว่าหน่วยของการวิเคราะห์เป็นบุคคล เขตพื้นที่ หน่วยงาน หน่วยการปกครอง สิ่งมีชีวิตหรือวัตถุ การสุ่มตัวอย่างต้องทำให้ได้กลุ่มตัวอย่างที่มีสัดส่วนที่เพียงพอและมีคุณลักษณะที่สะท้อนคุณลักษณะของประชากรที่ดี

ประชากรหรือผู้ให้ข้อมูลสำหรับการประเมิน ได้แก่ ชาวบ้านที่อาศัยอยู่ในบ้านฝายมอญ ซึ่งมีสถานภาพและบทบาทหน้าที่ต่าง ๆ รวมทั้งข้าราชการเจ้าหน้าที่ส่วนราชการที่เกี่ยวข้อง ซึ่งจำแนกได้ดังนี้

- คณะกรรมการกองทุนหมู่บ้าน	จำนวน 13 คน
- สมาชิกกองทุนหมู่บ้าน	จำนวน 54 คน
- สมาชิกที่ได้รับอนุมัติให้กู้	จำนวน 51 คน
- สมาชิกทั่วไป	จำนวน 3 คน
- ชาวบ้านที่ไม่ได้เป็นสมาชิกกองทุนหมู่บ้าน	จำนวน 53 คน
- ผู้นำชุมชน ผู้อาวุโส ผู้นำกลุ่มอาชีพ	จำนวน 5 คน
- ข้าราชการ เจ้าหน้าที่ ส่วนราชการที่เกี่ยวข้อง	จำนวน 2 คน

### 3.3 ตัวแปรและตัวชี้วัดที่ใช้ในการประเมินโครงการ

จากกรอบความคิดทฤษฎีที่ได้นำเสนอไว้ในบทที่ 3 เมื่อนำมากำหนดเป็นตัวชี้วัดแหล่งข้อมูล และวิธีเก็บข้อมูลของการประเมินทั้ง 4 องค์ประกอบ ได้ บริบท ปัจจัย กระบวนการและผลผลิต ทั้งระดับหมู่บ้านและรายบุคคล (ผู้กู้) ดังนี้

- 1) การประเมินบริบท มีรายละเอียดตามตารางที่ 3.1



ตารางที่ 3.1 ตัวชี้วัดที่ต้องการ แหล่งข้อมูลและวิธีการเก็บข้อมูลการประเมินบริบท

ตัวชี้วัด	ข้อมูลที่ต้องการ	แหล่งข้อมูล	วิธีการเก็บข้อมูล
<b>ระดับหมู่บ้าน</b>			
C1- ประวัติความเป็นมาหมู่บ้าน	<ol style="list-style-type: none"> <li>ที่มาของชื่อหมู่บ้าน /ชุมชน</li> <li>คนกลุ่มแรกที่เข้ามาตั้งหมู่บ้านอพยพมาจากที่ไหน และเหตุใดจึงอพยพมา</li> <li>สภาพเดิมทางภูมิศาสตร์ของหมู่บ้าน มีสภาพอย่างไร</li> <li>อาชีพเดิม (อาชีพหลัก/รอง) คืออะไร</li> </ol>	<ol style="list-style-type: none"> <li>ผู้นำชุมชน</li> <li>ผู้อาวุโสในหมู่บ้าน</li> <li>ผู้นำกลุ่มอาชีพ</li> <li>ข้อมูลที่มีการบันทึกไว้แล้ว</li> </ol>	<ol style="list-style-type: none"> <li>สัมภาษณ์ตามแบบบร. 1</li> <li>ศึกษาจากเอกสาร</li> </ol>
C-2 สภาพภูมิศาสตร์ของหมู่บ้าน	<ol style="list-style-type: none"> <li>ลักษณะที่ตั้งหมู่บ้าน</li> <li>อาณาเขตติดต่อกับหมู่บ้านอื่น</li> <li>แผนที่หมู่บ้าน</li> </ol>	<ol style="list-style-type: none"> <li>ข้อมูลจากเอกสาร</li> <li>หมู่บ้าน</li> <li>ผู้นำชุมชน</li> </ol>	<ol style="list-style-type: none"> <li>ศึกษาจากเอกสาร</li> <li>สังเกต</li> <li>สัมภาษณ์</li> </ol>
C-3 สภาพเศรษฐกิจและสังคมของหมู่บ้าน	<ol style="list-style-type: none"> <li>อาชีพหลักและอาชีพรองของชาวบ้าน</li> <li>จำนวนพื้นที่ทำการเกษตร</li> <li>จำนวนที่ดินทำกินโดยเฉลี่ย</li> <li>จำนวนและประเภท</li> </ol>	<ol style="list-style-type: none"> <li>ผู้นำชุมชน</li> <li>สถานีอนามัยตำบล</li> <li>หมู่บ้าน</li> <li>พัฒนาการตำบลหนองสาหร่าย</li> </ol>	<ol style="list-style-type: none"> <li>สัมภาษณ์ตามแบบบร.1</li> <li>สังเกต</li> </ol>
C4- วัฒนธรรมประเพณี		<ol style="list-style-type: none"> <li>ผู้นำชุมชน</li> <li>ผู้อาวุโส</li> <li>ชาวบ้าน</li> </ol>	<ol style="list-style-type: none"> <li>สัมภาษณ์ตามแบบบร.1</li> <li>ศึกษาจากเอกสาร</li> <li>สังเกต</li> </ol>

ตารางที่ 3.1 (ต่อ)

ตัวชี้วัด	ข้อมูลที่ต้องการ	แหล่งข้อมูล	วิธีการเก็บข้อมูล
C5- โครงสร้างพื้นฐาน และทรัพยากร	<ol style="list-style-type: none"> <li>1. จำนวนและสภาพของโครงสร้างพื้นฐาน เช่น ถนน ไฟฟ้า ประปา โทรศัพท์ หอกระจายข่าว ศาลาประชาคม ไปรษณีย์ ฯลฯ</li> <li>2. จำนวนและสภาพทรัพยากร เช่น ป่าไม้ แหล่งน้ำแร่ ฯลฯ ที่เป็นสาธารณประโยชน์</li> </ol>	<ol style="list-style-type: none"> <li>1. ผู้นำชุมชน</li> <li>2. หมู่บ้าน</li> </ol>	<ol style="list-style-type: none"> <li>1. สัมภาษณ์ตามแบบ บร. 1</li> <li>2. สังเกต</li> </ol>
C6- ผู้นำชุมชน การ รวมกลุ่ม และภูมิ- ปัญญาท้องถิ่น	<ol style="list-style-type: none"> <li>1. ประเภทผู้นำที่เป็นทางการและไม่เป็นทางการ</li> <li>2. กลุ่มต่าง ๆ ที่มีอยู่ในหมู่บ้าน (จำนวนสมาชิก ทุนของกลุ่ม กิจกรรมกลุ่ม ปีก่อตั้ง)</li> </ol>	<ol style="list-style-type: none"> <li>1. ผู้นำชุมชน</li> </ol>	<ol style="list-style-type: none"> <li>1. สัมภาษณ์ตามแบบ บร. 1</li> <li>2. สังเกต</li> </ol>
C7- โครงการพัฒนาที่ ผ่านมา	<ol style="list-style-type: none"> <li>1. โครงการของภาครัฐ</li> <li>2. โครงการที่ชาวบ้านทำขึ้นเอง (ชื่อโครงการ/กิจกรรมของโครงการ ย้อนหลัง 5 ปี)</li> </ol>	<ol style="list-style-type: none"> <li>1. ผู้นำชุมชน</li> <li>2. ส่วนราชการที่เกี่ยวข้อง</li> <li>3. ข้อมูลที่บันทึกไว้</li> </ol>	<ol style="list-style-type: none"> <li>1. สัมภาษณ์ตามแบบ บร.1</li> <li>2. ศึกษาจากเอกสาร</li> <li>3. สังเกต</li> </ol>

## ตารางที่ 3.1 (ต่อ)

ตัวชี้วัด	ข้อมูลที่ต้องการ	แหล่งข้อมูล	วิธีการเก็บข้อมูล
C8- ความเข้มแข็งของชุมชน	<ol style="list-style-type: none"> <li>1. ความสามัคคี</li> <li>2. ความซื่อสัตย์</li> <li>3. การช่วยเหลือกัน</li> <li>4. การยกย่องคนทำความดี</li> <li>5. โอกาสในการหาความรู้เพิ่มเติม</li> <li>6. อาชีพที่เลี้ยงครอบครัวได้</li> <li>7. ครอบครัวอบอุ่นรักใคร่ปรองดอง</li> <li>8. การรวมกลุ่ม</li> <li>9. การประชุม/เสวนาสมาเสมอ</li> <li>10. การช่วยเหลือผู้ด้อยโอกาส</li> <li>11. มีผู้นำที่มีคุณธรรมยุติธรรม</li> <li>12. การจัดทำแผนงานแก้ปัญหาชุมชน</li> </ol>	1. ชาวบ้าน	1. สัมภาษณ์ตามแบบบร.2 ครั้งที่ 1 (มาจากข้อมูลเดิม สัมภาษณ์ 30 ครัวเรือน
ระดับรายบุคคล C-9 อาชีพเดิม	<ol style="list-style-type: none"> <li>1. อาชีพหลัก/รอง</li> <li>2. ผลการประกอบอาชีพเดิม (เพียงพอต่อการเลี้ยงครอบครัวหรือไม่)</li> <li>3. ปัญหาอุปสรรคในการประกอบอาชีพ</li> </ol>	1. สมาชิกกองทุนหมู่บ้านที่ได้รับอนุมัติเงินกู้	<ol style="list-style-type: none"> <li>1. สัมภาษณ์ตามแบบบร.11</li> <li>2. สัมภาษณ์เพิ่มเติม</li> </ol>

ตารางที่ 3.1 (ต่อ)

ตัวชี้วัด	ข้อมูลที่ต้องการ	แหล่งข้อมูล	วิธีการเก็บข้อมูล
C10- สมาชิกในครอบครัว	1. สมาชิกในครอบครัวและรายละเอียด เช่น จำนวน อายุ สถานภาพสมรส ระดับการศึกษา ความสัมพันธ์กับหัวหน้าครอบครัว การมีงานทำ	1. สมาชิกกองทุนหมู่บ้านที่ได้รับอนุมัติเงินกู้	1. สัมภาษณ์ตามแบบ บร.11 2. สัมภาษณ์เพิ่มเติม
C11- สภาพการอยู่อาศัย	1. มีบ้านเป็นของตนเองหรือไม่ ถ้าไม่มีพักอาศัยอย่างไร	1. สมาชิกกองทุนหมู่บ้านที่ได้รับอนุมัติเงินกู้	1. สัมภาษณ์ 2. สังเกต
C12- รายได้ของครอบครัว	1. รายได้ของครอบครัวต่อเดือน 2. ความเพียงพอของรายได้ต่อรายจ่าย	1. สมาชิกกองทุนหมู่บ้านที่ได้รับอนุมัติเงินกู้	1. สัมภาษณ์ตามแบบ บร.11 2. สัมภาษณ์เพิ่มเติม
C13- หนี้สินของครอบครัวก่อนกู้เงินกองทุน	1. จำนวนหนี้สินที่มีอยู่ก่อนกู้เงินกองทุน 2. สาเหตุของการมีหนี้สิน 3. แหล่งเงินกู้	1. สมาชิกกองทุนหมู่บ้านที่ได้รับอนุมัติเงินกู้	1. สัมภาษณ์ตามแบบ บร.11 2. สัมภาษณ์เพิ่มเติม

2) การประเมินปัจจัยนำเข้า มีรายละเอียดตามตารางที่ 3.2

ตารางที่ 3.2 ตัวชี้วัด ข้อมูลที่ต้องการ แหล่งข้อมูลและวิธีการเก็บข้อมูลการประเมินปัจจัย

ตัวชี้วัด	ข้อมูลที่ต้องการ	แหล่งข้อมูล	วิธีการเก็บข้อมูล
<b>ระดับหมู่บ้าน</b>			
<b>I1- นโยบาย มาหมู่บ้าน</b>	<ol style="list-style-type: none"> <li>1. รายละเอียดของระเบียบสำนักนายกฯ</li> <li>2. รายละเอียดของระเบียบกองทุน ฯ</li> </ol>	<ol style="list-style-type: none"> <li>1. ระเบียบสำนักนายกฯ</li> <li>2. ระเบียบที่เกี่ยวข้องกับกองทุนหมู่บ้านและชุมชนเมือง-แห่งชาติ</li> </ol>	<ol style="list-style-type: none"> <li>1. ศึกษาจากเอกสาร</li> </ol>
<b>I2- การประชาสัมพันธ์</b>	<ol style="list-style-type: none"> <li>1. ช่วงเวลาที่มีการประชาสัมพันธ์</li> <li>2. ประเภทสื่อในการประชาสัมพันธ์</li> <li>3. เนื้อหาในการประชาสัมพันธ์</li> </ol>	<ol style="list-style-type: none"> <li>1. ผู้นำชุมชน</li> <li>2. ชาวบ้าน</li> <li>3. ส่วนราชการที่เกี่ยวข้อง</li> <li>4. ที่ทำการกองทุนหมู่บ้าน</li> <li>5. เอกสารประชาสัมพันธ์</li> </ol>	<ol style="list-style-type: none"> <li>1. สัมภาษณ์</li> <li>2. สังเกต</li> <li>3. ศึกษาจากเอกสาร</li> </ol>
<b>I3- คณะอนุกรรมการ ระดับอำเภอที่ เกี่ยวข้อง</b>	<ol style="list-style-type: none"> <li>1. จำนวนคณะกรรมการ</li> <li>2. องค์ประกอบคณะกรรมการ</li> <li>3. สัดส่วนกรรมการภาคประชาชน</li> <li>4. การปฏิบัติหน้าที่คณะอนุกรรมการระดับอำเภอ</li> </ol>	<ol style="list-style-type: none"> <li>1. พัฒนาชุมชน</li> <li>2. คณะกรรมการกองทุนหมู่บ้าน</li> </ol>	<ol style="list-style-type: none"> <li>1. สัมภาษณ์</li> <li>2. ศึกษาจากเอกสาร</li> </ol>
<b>I4- คณะกรรมการ กองทุนหมู่บ้าน</b>	<ol style="list-style-type: none"> <li>1. จำนวน</li> <li>2. คุณสมบัติ</li> <li>3. วิธีการได้มา</li> </ol>	<ol style="list-style-type: none"> <li>1. คณะกรรมการกองทุนหมู่บ้าน</li> <li>2. ระเบียบกองทุน</li> </ol>	<ol style="list-style-type: none"> <li>1. สัมภาษณ์ตามแบบบร. 4</li> <li>2. ศึกษาจากเอกสาร</li> </ol>

ตารางที่ 3.2 (ต่อ)

ตัวชี้วัด	ข้อมูลที่ต้องการ	แหล่งข้อมูล	วิธีการเก็บข้อมูล
I5- การเตรียมความพร้อม การสร้าง-ความรู้ความเข้าใจ แก่คณะกรรมการ กองทุนหมู่บ้าน และชาวบ้าน	4. การพ้นจากตำแหน่ง 5. ระยะเวลาในการ ดำรงตำแหน่ง 1. วิธีการในการเตรียมความพร้อม 2. เนื้อหาในการเตรียมความพร้อม 3. จำนวนครั้งในการเตรียมความพร้อม 4. หน่วยงาน/องค์กร ที่ทำหน้าที่ในการเตรียมความพร้อม	หมู่บ้าน 1. คณะกรรมการกองทุนหมู่บ้าน 2. ส่วนราชการ 3. ชาวบ้าน 4. ผู้นำชุมชน	1. สัมภาษณ์ชาวบ้าน ตามแบบ บร.3 บร. 9 (จากข้อมูล-ดิบ 30 ครั้วเรือน) 2. สัมภาษณ์คณะกรรมการกองทุนหมู่บ้าน
I6- เงินกองทุน 1 ล้านบาท	1. วันที่ได้รับอนุมัติ 2. การเก็บรักษาเงิน	1. คณะกรรมการกองทุนหมู่บ้าน	1. สัมภาษณ์
I7- เงินทุนสะสมอื่น ๆ	1. ประเภท/จำนวน/ ที่มาและการเก็บรักษาเงินทุนสะสมอื่น ๆ	1. คณะกรรมการกองทุนหมู่บ้าน	1. สัมภาษณ์ 2. ศึกษาจากเอกสาร
I8- บัณฑิตกองทุน	1. ประวัติส่วนตัว ชื่อ วุฒิการศึกษา อายุ เพศ ภูมิลำเนา สถานภาพสมรส ความสามารถพิเศษ (ถ้ามี) 2. บทบาทหน้าที่	1. บัณฑิตกองทุนหมู่บ้าน 2. กลุ่มเพื่อนักศึกษา	1. ศึกษาด้วยตนเอง 2. ศึกษาจากเอกสาร
<b>ระดับรายบุคคล</b>			
I9- จำนวนเงินกู้ที่ได้รับอนุมัติ	1. จำนวนเงินที่ได้รับ-อนุมัติ	1. สมาชิกกองทุนหมู่บ้านที่ได้รับอนุมัติเงิน	1. สัมภาษณ์ตามแบบ บร.11

ตารางที่ 3.2 (ต่อ)

ตัวชี้วัด	ข้อมูลที่ต้องการ	แหล่งข้อมูล	วิธีการเก็บข้อมูล
I10- จำนวนเงินลงทุน เงินตามโครงการ	1. จำนวนเงินลงทุน นอกเหนือจากเงินกู้ 2. ที่มาของเงินทุน	1. สมาชิกกองทุนหมู่บ้านที่ได้รับอนุมัติ เงินกู้	1. สัมภาษณ์ตามแบบ บร. 11 2. สัมภาษณ์เพิ่มเติม
I11- วัตถุประสงค์การ กู้เงินตามโครงการ	1. วัตถุประสงค์การ เงินตามโครงการ	1. สมาชิกกองทุนหมู่บ้านที่ได้รับอนุมัติ เงินกู้	1. สัมภาษณ์ตามแบบ บร. 11
I12- สถานที่ วัสดุ อุปกรณ์และ วัสดุคิบในการ ประกอบอาชีพ	1. สถานที่ในการประกอบอาชีพ 2. วัสดุอุปกรณ์ในการประกอบอาชีพ 3. วัสดุคิบในการประกอบอาชีพ	1. สมาชิกกองทุนหมู่บ้านที่ได้รับอนุมัติ เงินกู้	1. สัมภาษณ์
I13- ความรู้และทักษะ ในการประกอบอาชีพ	1. ความรู้และทักษะ	1. สมาชิกกองทุนหมู่บ้านที่ได้รับอนุมัติ เงินกู้	1. สัมภาษณ์ตามแบบ บร. 11
I14- จำนวนแรงงาน	1. จำนวนแรงงานที่ใช้ ในการประกอบอาชีพ	1. สมาชิกกองทุนหมู่บ้านที่ได้รับอนุมัติ เงินกู้	1. สัมภาษณ์ตามแบบ บร. 11 2. สัมภาษณ์เพิ่มเติม

## 3) การประเมินกระบวนการ มีรายละเอียดตามตารางที่ 3.3

ตารางที่ 3.3 ตัวชี้วัด ข้อมูลที่ต้องการ แหล่งข้อมูลและวิธีการเก็บข้อมูลการประเมินกระบวนการ

ตัวชี้วัด	ข้อมูลที่ต้องการ	แหล่งข้อมูล	วิธีการเก็บข้อมูล
<b>ระดับหมู่บ้าน</b>			
PC1- การจัดทำระเบียบ กองทุนหมู่บ้าน	1. กระบวนการในการ จัดทำระเบียบกองทุนหมู่บ้าน	1. คณะกรรมการกองทุนหมู่บ้าน 2. สมาชิกกองทุน	1. สัมภาษณ์ตามแบบ บร.11 2. สัมภาษณ์เพิ่มเติม

ตารางที่ 3.3 (ต่อ)

ตัวชี้วัด	ข้อมูลที่ต้องการ	แหล่งข้อมูล	วิธีการเก็บข้อมูล
PC2- การจัดทำ- เอกสารขอขึ้น- ทะเบียน	2. ผู้มีส่วนร่วมในการ จัดทำ 3. ปัญหาอุปสรรคใน การจัดทำ 1. กระบวนการในการ จัดทำเอกสารขอขึ้น ทะเบียน 2. ผู้มีส่วนร่วมในการ จัดทำ 3. ปัญหาอุปสรรคใน- การจัดทำ	หมู่บ้าน 3. ระเบียบกองทุน 1. คณะกรรมการกอง- ทุนหมู่บ้าน	จากกองทุนหมู่บ้าน และชาวบ้าน 1. สัมภาษณ์
PC3- ระบบบัญชีกอง- ทุน	1. จำนวนบัญชีที่จัดทำ (จำนวนเล่ม) 2. ชื่อบัญชี เช่น บัญชี ลูกหนี้ บัญชีดุล เงินสัจจะ 3. ความเป็นปัจจุบัน 4. ผู้จัดทำ 5. ปัญหาอุปสรรคใน- การจัดทำ	1. คณะกรรมการกอง- ทุนหมู่บ้าน 2. บัญชีกองทุน	1. สัมภาษณ์ 2. ศึกษาจากเอกสาร
PC4- กิจกรรมเกี่ยวกับ สมาชิกกองทุน หมู่บ้าน			
PC4.1- การรับสมัคร	1. ช่วงเวลาในการรับ- สมัครและเหตุผล 2. ค่าธรรมเนียมการ- สมัครและเหตุผล 3. ขั้นตอนการรับ-	1. คณะกรรมการกอง- ทุนหมู่บ้าน 2. ระเบียบกองทุน หมู่บ้าน	1. สัมภาษณ์ตามแบบ บร. 11 2. สัมภาษณ์ตามแบบ กรรมการกองทุน หมู่บ้าน



ตารางที่ 3.3 (ต่อ)

ตัวชี้วัด	ข้อมูลที่ต้องการ	แหล่งข้อมูล	วิธีการเก็บข้อมูล
	สมัครและเหตุผล		3. ศึกษาจากเอกสาร
	4. คุณสมบัติผู้สมัคร และเหตุผล		
	5. ปัญหาและอุปสรรค		
PC4.2- การหมด สมาชิกภาพ	1. การหมดสมาชิก- ภาพและเหตุผล	1. คณะกรรมการกอง- ทุนหมู่บ้าน 2. ระเบียบกองทุนหมู่บ้าน	1. สัมภาษณ์ตามแบบ บร. 4 2. สัมภาษณ์เพิ่มเติม การคณะกรรมการ กองทุนหมู่บ้าน 3. ศึกษาจากเอกสาร
PC4.3- ประเภท สมาชิก	1. การกำหนดประเภท สมาชิกและเหตุผล		
PC4.4- การทำทะ- เบียนสมาชิก	1. ความเป็นปัจจุบัน ในการจัดทำ 2. ปัญหาและอุปสรรค	1. คณะกรรมการกอง- ทุนหมู่บ้าน 2. เอกสารด้าน ทะเบียนสมาชิก	1. สัมภาษณ์ 2. ศึกษาจากเอกสาร
PC5- กิจกรรมเกี่ยวกับ การกู้เงินกอง- ทุนหมู่บ้าน			
PC5.1- ขั้นตอนการ ขอกู้	1. ขั้นตอนในการขอกู้ 2. เอกสารประกอบ การขอกู้	1. คณะกรรมการกอง- ทุนหมู่บ้าน 2. สมาชิกกองทุน 3. ระเบียบกองทุน หมู่บ้าน 4. เอกสารโครงการ ขอกู้	1. สัมภาษณ์ 2. ศึกษาจากเอกสาร
PC5.2- การคัดเลือก ผู้กู้	1. หลักเกณฑ์ในการ คัดเลือกและเหตุผล	1. คณะกรรมการกองทุน	1. สัมภาษณ์ตามแบบ บร. 4

## ตารางที่ 3.3 (ต่อ)

ตัวชี้วัด	ข้อมูลที่ต้องการ	แหล่งข้อมูล	วิธีการเก็บข้อมูล
PC5.3- การโอนเงินให้ ผู้กู้	2. วิธีการคัดเลือกและ เหตุผล 3. ปัญหาและอุปสรรค 1. ขั้นตอนในการโอน เงิน 2. ปัญหาอุปสรรค	1. คณะกรรมการกอง- ทุนหมู่บ้าน 2. สมาชิกกองทุนหมู่บ้าน ที่ได้รับเงินกู้ 3. หลักฐานการโอน- เงิน	2. สัมภาษณ์เพิ่มเติม  1. สัมภาษณ์ 2. ศึกษาจากเอกสาร
PC5.4- การรับชำระ- หนี้	1. ขั้นตอนในการรับ ชำระหนี้ 2. ปัญหาอุปสรรค	1. คณะกรรมการกอง- ทุนหมู่บ้าน 2. สมาชิกกองทุนหมู่บ้าน 3. เอกสารในการส่ง- เงินคืน	1. สัมภาษณ์
PC6- การส่งเสริมการ ใช้เงิน			
PC6.1- การแนะนำวิธี ทำธุรกิจ	1. ผู้แนะนำ 2. ประเด็นในการ- แนะนำ 3. วิธีการแนะนำ 4. จำนวนครั้งในการ- แนะนำ	1. คณะกรรมการกอง- ทุนหมู่บ้าน 2. สมาชิกกองทุนหมู่บ้าน ที่ได้รับเงินกู้	1. สัมภาษณ์
PC6.2- การช่วยหา- ตลาด	1. ผู้ที่ช่วยหาตลาด 2. วิธีในการส่งเสริม การตลาด 3. ปัญหาอุปสรรค	1. คณะกรรมการกอง- ทุนหมู่บ้าน 2. สมาชิกกองทุนหมู่บ้าน ที่ได้รับเงินกู้	1. สัมภาษณ์

ตารางที่ 3.3 (ต่อ)

ตัวชี้วัด	ข้อมูลที่ต้องการ	แหล่งข้อมูล	วิธีการเก็บข้อมูล
PC7- การตรวจสอบ- การใช้จ่ายเงินกู้	<ol style="list-style-type: none"> <li>1. ผู้ที่ทำการตรวจสอบ</li> <li>2. วิธีการตรวจสอบ</li> <li>3. จำนวนครั้งในการ- ตรวจสอบ</li> <li>4. ปัญหาอุปสรรค</li> </ol>	<ol style="list-style-type: none"> <li>1. คณะกรรมการกองทุนหมู่บ้าน</li> <li>2. สมาชิกกองทุนหมู่บ้านที่ได้รับเงินกู้</li> </ol>	
PC8- การจัดทำราย- งานและเผยแพร่- ผลการดำเนินงาน	<ol style="list-style-type: none"> <li>1. ประเภทรายงานที่- จัดทำ</li> <li>2. ประเภทผลงานที่มี การเผยแพร่</li> <li>3. วิธีการเผยแพร่ผล- การดำเนินงาน</li> <li>4. ปัญหาอุปสรรค</li> </ol>	<ol style="list-style-type: none"> <li>1. คณะกรรมการกองทุนหมู่บ้าน</li> <li>2. สมาชิกและชาวบ้าน</li> <li>3. เอกสารการจัดทำ- รายงาน</li> </ol>	<ol style="list-style-type: none"> <li>1. สัมภาษณ์</li> <li>2. สังเกต</li> </ol>
PC9- การจัดสรรผล- ประโยชน์	<ol style="list-style-type: none"> <li>1. สัดส่วนในการจัด- สรรและเหตุผล</li> </ol>	<ol style="list-style-type: none"> <li>1. คณะกรรมการกองทุนหมู่บ้าน</li> <li>2. ระเบียบกองทุน</li> </ol>	<ol style="list-style-type: none"> <li>1. สัมภาษณ์</li> <li>2. ศึกษาจากเอกสาร</li> </ol>
PC10- การสร้างเครือ- ข่ายการเรียนรู้ โดยบัณฑิต- กองทุน	<ol style="list-style-type: none"> <li>1. ประเภทเครือข่าย</li> <li>2. กลุ่มคนที่เข้าร่วม</li> <li>3. วิธีการสร้างเครือ- ข่าย</li> <li>4. ความพึงพอใจของ ผู้ที่เข้าร่วมเครือข่าย</li> <li>5. ประโยชน์ที่ได้รับ จากการสร้างเครือ- ข่าย</li> <li>6. ปัญหาอุปสรรค</li> </ol>	<ol style="list-style-type: none"> <li>1. คณะกรรมการกองทุนหมู่บ้าน</li> <li>2. บัณฑิตกองทุนหมู่บ้าน</li> <li>3. สมาชิกกองทุนหมู่บ้าน</li> </ol>	<ol style="list-style-type: none"> <li>1. สัมภาษณ์</li> <li>2. สังเกตแบบมีส่วนร่วม</li> </ol>

ตารางที่ 3.3 (ต่อ)

ตัวชี้วัด	ข้อมูลที่ต้องการ	แหล่งข้อมูล	วิธีการเก็บข้อมูล
<b>ระดับรายบุคคล</b>			
PC11- การใช้จ่ายเงินกู้	1. รายละเอียดของ- การใช้จ่าย	1. สมาชิกกองทุนหมู่บ้านที่ได้รับอนุมัติ เงินกู้ 2. บัญชีการใช้จ่ายเงิน	1. สัมภาษณ์ตามแบบ บร. 11 2. ศึกษาจากเอกสาร 3. สัมภาษณ์เพิ่มเติม
PC12- การหาความรู้ เพิ่มเติม	1. วิธีการหาความรู้ เพิ่มเติม	1. สมาชิกกองทุนหมู่บ้านที่ได้รับอนุมัติ เงินกู้	1. สังเกตจากการ เสวนาตามแบบ บร. 6
PC13- การหาตลาด	1. วิธีการหาตลาด 2. ผู้ที่ช่วยเหลือแนะนำ ในการหาตลาด	1. สมาชิกกองทุนหมู่บ้านที่ได้รับอนุมัติ เงินกู้	1. สัมภาษณ์
PC14- การทำบัญชี- จ่ายเงิน	1. การจัดทำบัญชี (มี/ไม่มี) 2. ผู้ที่ช่วยเหลือแนะนำ การจัดทำบัญชี	1. สมาชิกกองทุนหมู่บ้านที่ได้รับอนุมัติ เงินกู้ 2. บัญชีการใช้จ่ายเงิน	1. สัมภาษณ์ 2. ศึกษาจากเอกสาร

4) การประเมินผลผลิต มีรายละเอียดตามตารางที่ 3.4

ตารางที่ 3.4 ตัวชี้วัด ข้อมูลที่ต้องการ แหล่งข้อมูลและวิธีการเก็บข้อมูลการประเมินผลผลิต

ตัวชี้วัด	ข้อมูลที่ต้องการ	แหล่งข้อมูล	วิธีการเก็บข้อมูล
<b>ระดับหมู่บ้าน</b>			
PD1- จำนวนสมาชิก กองทุน	1. จำนวนสมาชิกเดิม (ณ วันเริ่มตั้งกอง- ทุน) 2. จำนวนสมาชิกที่มี การเพิ่มขึ้น/ลดลง (31 ก.ค. 45)	1. คณะกรรมการกอง- ทุนหมู่บ้าน 2. ทะเบียนสมาชิก กองทุนหมู่บ้าน	1. สัมภาษณ์ตามแบบ บร. 4 2. สัมภาษณ์เพิ่มเติม 3. ศึกษาจากเอกสาร

ตารางที่ 3.4 (ต่อ)

ตัวชี้วัด	ข้อมูลที่ต้องการ	แหล่งข้อมูล	วิธีการเก็บข้อมูล
PD2- จำนวนผู้ให้เงินกู้	3. เหตุที่สมาชิกเพิ่ม- ขึ้น/ลดลง 1. จำนวนครั้งที่มีการ- อนุมัติให้กู้ 2. จำนวนผู้ยื่นกู้และผู้ ได้รับอนุมัติให้กู้ แต่ละครั้ง 3. จำนวนผู้ได้รับ- อนุมัติให้กู้ต่อ จำนวนสมาชิกกอง- ทุนหมู่บ้านทั้งหมด (31 ก.ค. 45) 4. จำนวนผู้ได้รับ อนุมัติให้กู้จำแนก ตาม บร. 4 ข้อ 5	1. คณะกรรมการกอง- ทุนหมู่บ้าน 2. บัญชีคุมลูกหนี้	1. สัมภาษณ์ตามแบบ บร. 4 2. ศึกษาจากเอกสาร
PD3- ยอดเงินที่ให้กู้	1. ยอดเงินที่มีผู้มาขอกู้ และยอดเงินที่ได้รับ อนุมัติ 2. ยอดเงินที่ได้อนุมัติ ให้กู้ทั้งหมด ( 31 ก.ค. 45) 3. ยอดเงินกู้ที่ได้รับ อนุมัติจำแนกตาม บร. 4 ข้อ 5 นับถึง 31 ก.ค. 45	1. คณะกรรมการกอง- ทุนหมู่บ้าน 2. บัญชีคุมลูกหนี้	1. สัมภาษณ์ตามแบบ บร.4 2. ศึกษาจากเอกสาร
PD4- จำนวนผู้ชำระ- คืนตามกำหนด	1. จำนวนผู้ชำระ- คืนตามกำหนด (31 ก.ค. 45)	1. คณะกรรมการกอง- ทุนหมู่บ้าน 2. บัญชีคุมลูกหนี้	1. สัมภาษณ์ตามแบบ บร.4 2. สัมภาษณ์เพิ่มเติม

ตารางที่ 3.4 (ต่อ)

ตัวชี้วัด	ข้อมูลที่ต้องการ	แหล่งข้อมูล	วิธีการเก็บข้อมูล
	2. จำนวนผู้กู้ที่ไม่ชำระค่าน้ำตามที่กำหนด (31 ก.ค. 45) 3. การแก้ไขปัญหาเมื่อผู้กู้ไม่ชำระค่าน้ำตามที่กำหนด		3. ศึกษาจากเอกสาร
PD5- ยอดเงินที่มีการชำระค่าน้ำ	1. ยอดเงินกู้ที่ชำระค่าน้ำถึง 31 ก.ค. 45 จำแนกเป็นเงินสด ดอกเบี้ย ค่าปรับ	1. คณะกรรมการกองทุนหมู่บ้าน 2. บัญชีคุมลูกหนี้	1. สัมภาษณ์ตามแบบบร. 4 2. ศึกษาจากเอกสาร
PD6- กองทุนสะสม	1. ยอดเงินกองทุนสะสมแยกประเภทตาม 17 2. การใช้ประโยชน์จากกองทุนสะสม	1. คณะกรรมการกองทุนหมู่บ้าน 2. บัญชีเงินฝากกองทุนสะสม	1. สัมภาษณ์ 2. ศึกษาจากเอกสาร
PD-7 การใช้เงินตามวัตถุประสงค์	1. จำนวนผู้ที่ใช้เงินตามวัตถุประสงค์โครงการ 2. จำนวนผู้ที่ไม่เป็นไปตามวัตถุประสงค์โครงการ 3. เหตุผลที่ใช้เงินตามวัตถุประสงค์โครงการ	1. ผู้ตรวจสอบตาม PC7	1. สัมภาษณ์ผู้ตรวจสอบ
PD8- ทัศนคติของชุมชนต่อกองทุน	1. ทัศนคติกรรมการกองทุนหมู่บ้านในเชิงบวก/ลบ	1. คณะกรรมการกองทุนหมู่บ้าน 2. สมาชิกชาวบ้าน	1. สัมภาษณ์ตามแบบบร.9 2. สัมภาษณ์เพิ่มเติม

ตารางที่ 3.4 (ต่อ)

ตัวชี้วัด	ข้อมูลที่ต้องการ	แหล่งข้อมูล	วิธีการเก็บข้อมูล
PD9- การเกิดเครือข่ายองค์กรการเรียนรู้ (หลังทำ PC10)	2. ทิศนคติต่อกองทุน 1 ล้านบาท ในเชิงบวก/ลบ 1. ประเภทเครือข่ายที่เกิดขึ้น 2. กิจกรรมของเครือข่ายที่เกิดขึ้น 3. ปัจจัยที่ก่อให้เกิด	1. บัณฑิตกองทุน	1. รายงานการปฏิบัติงานของบัณฑิตกองทุน (ตัวเอง)
PD10- การเรียนรู้เพื่อการพึ่งพาตนเอง	1. ประสบการณ์/การเรียนรู้จากการดำเนินงานกองทุนหมู่บ้าน 2. ประสบการณ์/การเรียนรู้จากการเป็นสมาชิกกองทุนหมู่บ้าน	1. คณะกรรมการกองทุนหมู่บ้าน 2. สมาชิกกองทุนหมู่บ้าน	1. สัมภาษณ์ตามแบบบร. 10
PD11- ความเข้มแข็งของชุมชนที่เกิดจากกองทุนหมู่บ้าน	1. ความสามัคคี 2. ความซื่อสัตย์ 3. การช่วยเหลือกัน 4. การยกย่องคนทำความดี 5. โอกาสในการหาความรู้เพิ่มเติม 6. จำนวนครอบครัวที่มีอาชีพเลี้ยงตัวได้ 7. ครอบครัวอบอุ่นรักใคร่ปรองดอง 8. การรวมกลุ่ม	1. สมาชิกและชาวบ้าน	1. สัมภาษณ์ตามแบบบร. 2 และ บร. 7 (จากข้อมูลดิบ 30 ครัวเรือน) 2. สังเกต

ตารางที่ 3.4 (ต่อ)

ตัวชี้วัด	ข้อมูลที่ต้องการ	แหล่งข้อมูล	วิธีการเก็บข้อมูล
	9. การประชุม/เสวนา สม่ำเสมอ 10. การช่วยเหลือผู้- ค้อยโอกาส 11. มีผู้นำที่มีคุณธรรม ยุติธรรม 12. การจัดทำแผนงาน แก้ปัญหาชุมชน 13. ตัวชี้วัดความเข้ม- แข็งของชุมชน ตามทัศนคติของ ชาวบ้าน		
<b>ระดับรายบุคคล</b>			
PD12- ผลที่ได้ตาม วัตถุประสงค์ ของการกู้			
PD12.1- ผล โดยตรง	1. ผลการใช้เงินกู้ตาม วัตถุประสงค์ของ โครงการ	1. สมาชิกกองทุนหมู่บ้านที่ได้รับอนุมัติ- เงินกู้	1. สัมภาษณ์ 2. สังเกต
PD12.2- ผล โดยอ้อม	1. ประสิทธิภาพ 2. การยอมรับจาก ชุมชน	1. สมาชิกกองทุนหมู่บ้านที่ได้รับอนุมัติ- เงินกู้	1. สัมภาษณ์ 2. สังเกต

### 3.4 เครื่องมือที่ใช้ในการประเมินโครงการ

เครื่องมือที่ผู้วิจัย ใช้ในการประเมิน โครงการครั้งนี้ คือ แบบรายงานผลต่าง ๆ ดังนี้

- 1) แบบรายงาน บร. 1 คือ แบบเก็บข้อมูลบริการชุมชนหมู่บ้าน



- 2) แบบรายงาน บร. 2 คือ แบบเก็บข้อมูลตัวชี้วัดความเข้มแข็งของชุมชน
- 3) แบบรายงาน บร. 3 คือ แบบรายงานความรู้ ความเข้าใจ และทัศนคติต่อกองทุนหมู่บ้านฝ่ายมอญ
- 4) แบบรายงาน บร. 4 คือ แบบรายงานการปฏิบัติงานรายเดือน
- 5) แบบรายงาน บร. 5 คือ แบบรายงานการจัดเวที บริหารจัดการกองทุนหมู่บ้านฝ่ายมอญ
- 6) แบบรายงาน บร. 6 คือ แบบรายงานผลการจัดเวทีกลุ่มผู้กู้เงินจากกองทุนหมู่บ้าน
- 7) แบบรายงาน บร. 7 คือ แบบรายงานการสัมภาษณ์ เพื่อกันหาตัวชี้วัดความเข้มแข็ง
- 8) แบบรายงาน บร. 8 คือ โครงการเศรษฐกิจ ชุมชน หนึ่งตำบล หนึ่งผลิตภัณฑ์
- 9) แบบรายงาน บร. 9 คือ แบบบันทึกการสัมภาษณ์
- 10) แบบรายงาน บร. 10 คือ แบบสรุปบทเรียนชุมชน
- 11) แบบรายงาน บร. 11 คือ แบบศึกษาการเจาะลึกรายการณี
- 12) แบบรายงาน บร. 12 คือ การวิเคราะห์จัดทำแผนแม่บท

ตลอดจนการสัมภาษณ์ การสังเกต การศึกษาจากเอกสารดังที่ผู้จัดทำสารนิพนธ์ ได้นำเสนอไว้ในหัวข้อที่ 3 คือ ตัวแปรและตัวชี้วัดในการประเมินโครงการข้างต้นไว้แล้ว

### 3.5 การเก็บรวบรวมข้อมูล

- 1) กำหนดข้อมูลและตัวชี้วัด ข้อมูลที่ต้องการวิเคราะห์ในการศึกษาคือ บริบทชุมชน พื้นฐานการประกอบอาชีพ การบริหารเงินกองทุน การนำเงินไปใช้ประโยชน์ และผลการดำเนินการ
- 2) กำหนดแหล่งข้อมูล แหล่งข้อมูลได้มาจาก การสอบถาม แบบสอบถาม และเอกสารของทางวิชาการ
- 3) การเลือกกลุ่มตัวอย่าง กลุ่มตัวอย่างในการศึกษาคือ สมาชิกกองทุนหมู่บ้านฝ่ายมอญ ตำบลหนองสาหร่าย
- 4) เลือกวิธีการเก็บรวบรวมข้อมูล วิธีการรวบรวมข้อมูล โดยใช้แบบ บร. ต่าง ๆ รวมทั้งการเก็บข้อมูลเพิ่มเติมโดยการสัมภาษณ์
- 5) สร้างและพัฒนาเครื่องมือที่ใช้ในการเก็บรวบรวมข้อมูล การวิเคราะห์ข้อมูลใช้การคำนวณร้อยละอย่างง่าย ๆ รวมทั้งแสดงผลในรูปของตารางและกราฟ
- 6) การเก็บรวบรวมข้อมูล ข้อมูลที่ได้เก็บรวบรวมในรูปของรายงาน และบรรจุไว้ในหลักฐานที่ผู้วิจัยได้รวบรวมและเสนอส่งต่อไป

### 3.6 การวิเคราะห์ข้อมูล

ใช้การวิเคราะห์ข้อมูล ได้แก่ การแจกแจงความถี่การคำนวณค่าร้อยละ ค่าเฉลี่ย ส่วนเบี่ยงเบนมาตรฐาน การวิเคราะห์เนื้อหาจากการสัมภาษณ์ และการศึกษาเอกสารและข้อมูลที่มีการบันทึกไว้



## บทที่ 4

### ผลการติดตามและประเมินโครงการ

จากการศึกษาและประเมินโครงการกองทุนหมู่บ้านตามกรอบทฤษฎีซีพีโมเดล (CIPP MODEL) ซึ่งได้ปฏิบัติมาในบทที่แล้ว ทำให้ผู้ศึกษาได้ทราบผลการประเมินบริบทชุมชน ผลการประเมินโครงการโดยภาพรวม ผลการประมวลเทคนิคทำธุรกิจของผู้กู้ และผลอื่น ๆ ที่เกิดขึ้นจากโครงการกองทุนหมู่บ้านและชุมชนเมือง นอกจากนั้นทำให้ผู้ศึกษาสามารถสรุปผลตามวัตถุประสงค์การประเมินโครงการที่ได้กล่าวในบทที่ 1 ได้ โดยเรียงลำดับตามหัวข้อที่ได้กล่าวมาดังต่อไปนี้

#### 1. ผลการประเมินบริบทชุมชน

##### 1.1 บริบทระดับประเทศ

###### 1.1.1 ความยากจนของประเทศ

เมื่อพิจารณาถึงภาวะความยากจน โดยอาศัยเกณฑ์เส้นความยากจน พบว่าความยากจนมีแนวโน้มลดลงอย่างต่อเนื่อง โดยในปี พ.ศ. 2531 สัดส่วนคนจนอยู่ในระดับร้อยละ 32.6 และลดลงเหลือร้อยละ 23.2 ในปี พ.ศ. 2535 และเหลือเพียงร้อยละ 11.4 ในปี พ.ศ. 2539 แต่เมื่อเกิดวิกฤติเศรษฐกิจในปี พ.ศ. 2540 มีผลทำให้สัดส่วนคนจนเพิ่มขึ้นเป็นร้อยละ 13.0 ในปี พ.ศ. 2541 และร้อยละ 15.9 ในปี พ.ศ. 2542 อย่างไรก็ตามความยากจนเริ่มจะมีน้อยลงตั้งแต่ปี พ.ศ. 2543 เป็นต้นมา โดยสัดส่วนความยากจนลดลงเหลือร้อยละ 14.2 ในปี พ.ศ. 2543 และร้อยละ 13.0 ในปี พ.ศ. 2544 หรือ ลดลงจากจำนวน 9.9 ล้านคนในปี พ.ศ. 2542 เหลือ 8.2 ล้านคนในปี พ.ศ. 2544 หรือลดลง 1.7 ล้านคนในช่วง 2 ปีที่ผ่านมา (ธนาคารแห่งประเทศไทย, 2545)

###### 1.1.2 นโยบายการพัฒนาอุตสาหกรรมขนาดกลางและขนาดย่อม (SMEs)

ในปัจจุบันนี้ได้ทั้งภาครัฐและภาคเอกชนได้มีการส่งเสริมอุตสาหกรรมขนาดกลางและขนาดย่อม ในด้านการสนับสนุนให้มีการประกอบการอุตสาหกรรมขนาดกลางและขนาดย่อม มีการปล่อยให้มีการกู้ยืมเงินเพื่อนำไปใช้เงินทุนประกอบการ รวมทั้งมีการให้คำปรึกษาแนะนำวิธีการประกอบอาชีพด้วย รวมทั้งมีโครงการให้ความช่วยเหลือแก่ลูกหนี้ที่เป็น NPL ด้วย (ธนาคารแห่งประเทศไทย, 2545)

### 1.1.3 ภาวะการขาดดุลการค้าระหว่างประเทศ

มูลค่าการส่งออกของสินค้าลดลงจากปี 2543 เนื่องจากอุปสงค์ของประเทศลดลงตามการชะลอตัวของเศรษฐกิจโลก เช่น สหรัฐอเมริกาและญี่ปุ่น ซึ่งเป็นตลาดสำคัญของประเทศไทยคิดเป็นมูลค่าประมาณร้อยละ 35 ของมูลค่าสินค้าส่งออกทั้งหมด เมื่อนำมาเทียบกับการนำเข้าสินค้าจากต่างประเทศแล้ว อุปสงค์ในประเทศที่มีการอ่อนตัวลงประกออบกับมูลค่าส่งออกลดลงมาก ทำให้มูลค่าการนำเข้าเมื่อเทียบกับปีก่อนลดลงตามไปด้วย

นอกจากนั้นอัตราการค้า (Terms of Trade) ที่ลดลงจากปี พ.ศ. 2543 เป็นอีกสาเหตุหนึ่งที่ทำให้ดุลการค้าลดลงอย่างต่อเนื่องในปี พ.ศ. 2544 นอกเหนือจากภาวะเศรษฐกิจโลกที่ชะลอตัว (ธนาคารแห่งประเทศไทย, 2545)

### 1.1.4 สภาพแวดล้อมของประเทศไทย

การพัฒนาประเทศในรอบสิบปีที่ผ่านมา ก่อให้เกิดปัญหาความเสื่อมโทรมของทรัพยากรธรรมชาติและสภาพแวดล้อม ซึ่งนับวันจะทวีความรุนแรงยิ่งขึ้น การบริหารและการจัดการทรัพยากรธรรมชาติและสภาพแวดล้อมจึงมีความยุ่งยากและสลับซับซ้อนตามไปด้วย เนื่องจากผลกระทบต่อนื่องจากการสูญเสียอย่างเบ็ดเสร็จ

ช่วงระยะเวลาก่อนปี พ.ศ. 2518 สภาพแวดล้อมของประเทศไทยเสื่อมโทรมลงเนื่องจากปัญหาการใช้ทรัพยากรธรรมชาติและปัญหามลพิษต่าง ๆ โดยเฉพาะอย่างยิ่งความเน่าเสียของแม่น้ำลำคลองซึ่งผลกระทบต่อระบบเศรษฐกิจของประเทศอย่างรุนแรง ทำให้มีการจัดตั้งองค์การที่รับผิดชอบด้านสิ่งแวดล้อมขึ้นในประเทศไทย (สำนักงานนโยบายและแผนสิ่งแวดล้อม, 2545)

### 1.1.5 ความเดือดร้อนและการเป็นหนี้ของประชาชน

ในปัจจุบันความเดือดร้อนของประชาชน คือ ไม่มีงานทำ อาจจะมาเนื่องจากหลายสาเหตุ มีทั้งสาเหตุจากการเลิกงาน ไม่ยอมทำงานที่ลำบาก เป็นต้น นอกจากการไม่มีงานทำแล้ว ความเดือดร้อนของประชาชนมีสาเหตุมาจากการขาดสาธารณูปโภคที่ครบถ้วน อันเนื่องมาจากภาครัฐรวมถึงเอกชนด้วย ก่อให้เกิดการกู้หนี้ยืมสินมาเพื่อหาสิ่งที่สามารถอำนวยความสะดวกให้แก่ชีวิตได้ บางทีการกู้หนี้ยืมสินก็อาจจะมีการนำเอาสิ่งของไม่ว่าจะเป็นที่ดินหรือบ้านเรือนไปจำนองเอาไว้ และเมื่อถึงกำหนดการไถ่ถอนหรือชำระหนี้ก็ไม่สามารถทำตามสัญญาได้ ทำให้ที่ดินหรือว่าบ้านเรือนรวมทั้งไร่นาถูกยึดไป ก็จะเกิดปัญหาการไม่มีที่ทำกินขึ้นมาอีก ทางภาครัฐจึงได้

พยายามแก้ปัญหาให้แก่ชาวบ้าน โดยการส่งบุคลากรลงไปให้คำแนะนำแก่ชาวบ้านเหล่านั้นเพื่อให้เกิดการแก้ปัญหาได้ในระดับหนึ่ง (ธนาคารแห่งประเทศไทย, 2545)

### 1.1.6 บรรยากาศความอ่อนแอในท้องถิ่นสังคมชนบท

เนื่องจากในสังคมชนบทจะประกอบอาชีพทางเกษตรกรรมเป็นหลัก และแทบจะทุกคนมีระดับการศึกษาต่ำมาก ทำให้เกิดปัญหาการเรียนรู้นิ่งสือ เกิดปัญหาการขาดที่ดินทำกินด้วย เกิดปัญหารายได้ไม่น้อยไม่พอจุนจาย เป็นสาเหตุที่ก่อให้เกิดการย้ายถิ่นฐานเพื่อไปประกอบอาชีพใหม่ ๆ ที่ดีกว่าเก่า นอกจากนั้นยังได้เกิดปัญหาการแพร่ระบาดของยาเสพติดอีกด้วย (ธนาคารแห่งประเทศไทย, 2545)

### 1.1.7 ค่านิยมในกระแสวัฒนธรรม และสินค้าจากต่างประเทศ

สังคมไทยมีความเกี่ยวข้องกับอารยธรรมตะวันตกเป็นอย่างมาก อิทธิพลของสังคมตะวันตกขณะนี้เด่นมากในสังคมไทย มีอิทธิพลมาก ปัจจุบันนี้ความนิยมตามฝรั่ง ตามวัฒนธรรมตะวันตกมีให้เห็นกันทั่วไป ตัวอย่างเช่น ถ้าประเทศสหรัฐอเมริกาผลิตสิ่งของเครื่องใช้ฟุ่มเฟือยอะไรขึ้นมา เพียงชั่วระยะเวลาเดียวประเทศไทยก็จะมีสิ่งของนั้นวางขายกันแทบจะทันที โดยคนไทยที่ได้ซื้อของชิ้นนั้นต่างก็คิดว่านั่นคือสิ่งโก้ที่สมควรจะเลียนแบบ คนไทยส่วนมากพยายามเดินตามวัฒนธรรมตะวันตกทุกอย่าง โดยลืมคิดถึงความเป็นจริงและความเป็นอยู่ของสังคมไทย (มองอเมริกาแก้ปัญหาไทย ของพระราชวรมุณี (ประยูรค์ ปยุตโต, 2530 : 88๘๘)

เมื่อมาพิจารณาตัวถึงตัวเลขการส่งออกและนำเข้าสินค้าต่าง ๆ นั้นแล้วจะเห็นว่าตัวเลขของการส่งออกและการนำเข้าที่เพิ่มขึ้นเรื่อย ๆ แต่ประมาณตัวเลขทั้งสองตัวนั้นจะมีความแตกต่างกันมากขึ้นเรื่อย ๆ โดยการเพิ่มขึ้นของอัตราการนำเข้าสินค้าจากต่างประเทศจะมีประมาณที่มากกว่าประมาณการส่งสินค้าออกไปต่างประเทศ นั่นก็หมายความว่าสินค้าจากต่างประเทศกำลังเป็นที่นิยมมากกว่าสินค้าที่ผลิตในประเทศนั่นเอง (ธนาคารแห่งประเทศไทย, 2545)

## 1.2 บริบทระดับท้องถิ่น

### 1.2.1 ประวัติความเป็นมาของชุมชน

ก่อนที่จะมีการตั้งบ้านฝายมอญ สถาปนาทางภูมิศาสตร์จะเป็นป่ารกทึบ มีสัตว์บางชนิดอาศัยอยู่ตามเนินเขา โดยจะมีลักษณะอากาศในตอนกลางวันจะร้อนขึ้น ส่วนตอนกลางคืนจะหนาวเย็น เหตุที่เป็นเช่นนี้ก็เพราะว่า บริเวณพื้นที่ที่มีลักษณะตั้งอยู่บนที่โล่ง ป่ารก และหมู่บ้านจะมีคลองน้ำไหลผ่าน และทำกักเก็บน้ำโดยใช้ฝายกัน

บ้านฝายมอญมีประวัติและความเป็นมา ดังที่ผู้ทำสารนิพนธ์จะนำเสนอคือที่มาของชื่อหมู่บ้าน ฝายมอญ คือเมื่อประมาณ 75 ปีมาแล้วเดิมเป็นหมู่บ้านที่ชาวมอญอพยพมา

อาศัยอยู่และได้ทำการสร้างฝายทดน้ำทำการเกษตร ต่อมาทางการทหารได้แบ่งให้ราษฎรใช้เป็นที่พักอาศัย ต่อมารายกรกลุ่มหนึ่งได้เข้ามาอยู่ซึ่งย้ายมาจาก ตำบลจันทน์ก อำเภอบางบาล และได้มาจับจองที่ทำกิน จึงเรียกว่า “ฝายมอญ” ปัจจุบันนี้บ้านฝายมอญประชากรในหมู่บ้านมีทั้งหมด 107 ครัวเรือน ประชากรแบ่งชาย 230 คน หญิง 185 คน

สภาพทางภูมิศาสตร์ของหมู่บ้านนี้ก่อนที่จะตั้งหมู่บ้านฝายมอญจะเป็นภูเขา ป่ารกทึบ มีสัตว์บางชนิดอาศัยอยู่ตามเนินเขา โดยจะมีลักษณะอากาศในตอนกลางวันจะร้อนขึ้น ส่วนตอนกลางคืนจะหนาวเย็น เหตุที่เป็นเช่นนี้ก็เพราะว่า บ้านฝายมอญจะมีลักษณะตั้งอยู่บนเนินเขา และมีป่าเยอะ นอกจากนั้นในหมู่บ้านนี้ยังมีคลองน้ำไหลผ่านอีกสายหนึ่ง คลองนี้จะมีต้นกำเนิดมาจากอุทยานแห่งชาติเขาใหญ่

ปัจจุบันนี้ป่าและคลองน้ำยังคงมีเหลืออยู่บ้าง แต่ไม่มากเหมือนเมื่อก่อน เพราะชาวบ้านถางป่าเพื่อจับจองเป็นที่ทำกิน ส่วนคลองน้ำใช้ฝายกันน้ำเพื่อใช้ทำกิน บางฤดูก็จะปล่อยลงสู่ลำตะคลอง คลองไผ่

อาชีพครั้งแรกของราษฎรที่อพยพมาของหมู่บ้านฝายมอญ คือทำไร่ และหาของป่า ต่อมามีการเปลี่ยนแปลงเมื่อปี พ.ศ. 2528 เพราะมีการทำถนนลาดยางผ่านที่ทำกิน ไร่ถูกราชการเวนคืนที่ดินคืนบางส่วนและป่าถูกถางออก มีการจับจองกันของชาวบ้าน อาชีพใหม่ที่เพิ่มขึ้น ทำนา ทำสวน เลี้ยงสัตว์ และทำไร่ บางส่วนยังคงทำอยู่และค้าขายเพิ่มขึ้น

การเปลี่ยนแปลงด้านสาธารณูปโภค ถนนลูกรังเริ่มสร้างปี พ.ศ. 2528 ยาง 1,200 เมตร ถนนลาดยางเริ่มสร้างเมื่อ พ.ศ. 2535 ยาง 565 เมตร ถนนในหมู่บ้านยาว 565 เมตร ไฟฟ้าเข้าสู่หมู่บ้านปี พ.ศ. 2534 ประปาหมู่บ้านสร้างเมื่อ พ.ศ. 2542

### 1.2.2 สภาพปัจจุบัน

มีครัวเรือน 107 ครอบครัว มีบ้าน 95 ครัวเรือน ประชากรทั้งหมด 415 คน ชาย 230 คน หญิง 185 คน

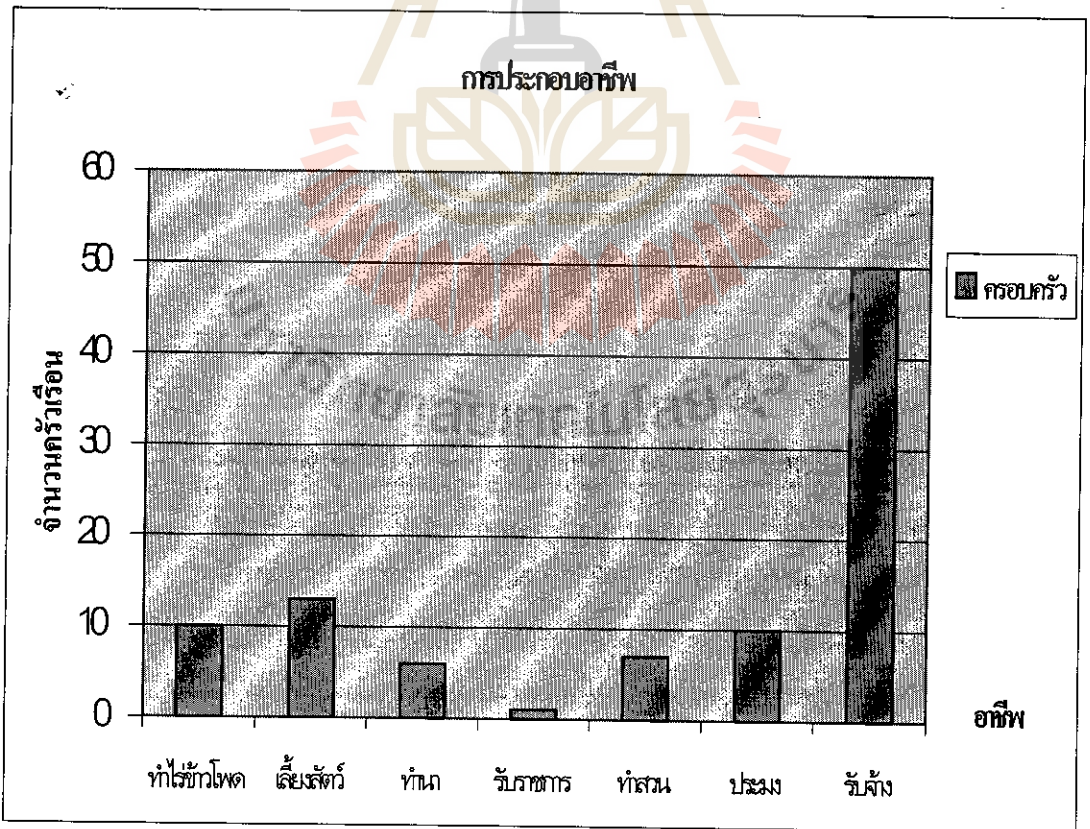
1. ประชากรวัย 1 วัน – 3 ปีเต็ม	จำนวน	56 คน
3 ปี 1 วัน – 6 ปีเต็ม	จำนวน	39 คน
6 ปี 1 วัน – 12 ปีเต็ม	จำนวน	25 คน
12 ปี 1 วัน – 15 ปีเต็ม	จำนวน	30 คน
15 ปี 1 วัน – 18 ปีเต็ม	จำนวน	50 คน
18 ปี 1 วัน – 50 ปีเต็ม	จำนวน	120 คน
50 ปี 1 วัน – 60 ปีเต็ม	จำนวน	52 คน

60 ปี 1 วัน ขึ้นไป จำนวน 43 คน

2. ประชากรอายุ 60 ปีขึ้นไป มีฐานะยากจนไม่มีผู้อุปการะ มี 10 คน ปัจจุบันได้รับการสงเคราะห์จากรัฐจำนวน 3 คน ในหมู่บ้านมีคนพิการ 6 คน คนพิการ 1 คน คนพิการได้เรียนหนังสือ 1 คน ไม่ได้เรียนหนังสือ 2 คน

การประกอบอาชีพ

- ทำไร่ข้าวโพด 10 ครัวเรือน
- เลี้ยงสัตว์ 13 ครัวเรือน
- ทำนา 6 ครัวเรือน
- รับราชการ 1 ครัวเรือน
- ทำสวน 7 ครัวเรือน
- ประมง 10 ครัวเรือน
- รับจ้าง 50 ครัวเรือน
- ผู้ที่มีอาชีพทำนาแต่ไม่มีที่เป็นของตนเองมี 6 ครัวเรือน



รูปที่ 4.1 กราฟแท่งแสดงการประกอบอาชีพของราษฎรหมู่บ้านฝายมอญ

ครอบครัวที่มีที่ดินทำกินเป็นของตนเอง

จำนวน 1 ไร่ – 5 ไร่ มีจำนวน 10 ครอบครัว

ที่ดินที่ยังไม่ได้เอกสารสิทธิ์ จำนวน 50 ครอบครัว

### 1.2.3 การศึกษา

บ้านฝ่ายมอญเป็นหมู่บ้านที่ไม่มีวัด ไม่มีโรงเรียน เด็ก ๆ ในหมู่บ้านต้องเดินหรือขึ้นรถไปเรียนที่โรงเรียนคลองยาง โรงเรียนบ่อทอง ซึ่งเป็นหมู่บ้านที่อยู่ติดกัน ห่างกันประมาณ 2 – 5 กิโลเมตร และเด็กในหมู่บ้านไม่มีศูนย์เลี้ยงเด็ก ในหมู่บ้านมีคนอ่านหนังสือไม่ออก 5 คน มีสมาชิกในหมู่บ้านไปศึกษานอกหมู่บ้าน 60 คน ดังนี้

- ระดับประถมศึกษา 30 คน
- ระดับมัธยมศึกษา 10 คน
- นักศึกษาผู้ใหญ่ 10 คน
- สูงกว่าระดับมัธยมศึกษา 10 คน

ปัจจุบันในชุมชน

1. มีร้านค้า 5 ร้าน มีการจ้างงาน 1 – 2 คน
2. มีสัตว์เลี้ยง วัว 35 ตัว ควาย 20 ตัว เป็ด 100 ตัว ไก่ 500 ตัว สุกร 40 ตัว

ปัจจุบันมีแหล่งน้ำ

1. คลองน้ำ 2 แห่ง ใช้ได้ตลอดปี
2. ฝ่ายกันน้ำ 1 แห่ง ใช้ได้ตลอดปี

### 1.2.4 ด้านเศรษฐกิจทั้งหมู่บ้าน

มีพื้นที่ทำการเกษตร 100 ไร่ เป็นที่นา 30 ไร่ เป็นสวน 50 ไร่

- ปลูกล้อยหน่าจำนวน 7 ครอบครัว ได้ผลผลิตทั้งหมู่บ้านต่อปี 240,000 บาท ต่อปี
- เลี้ยงสัตว์จำนวน 13 ครอบครัว ได้ผลผลิตทั้งหมู่บ้าน 360,000 บาทต่อปี

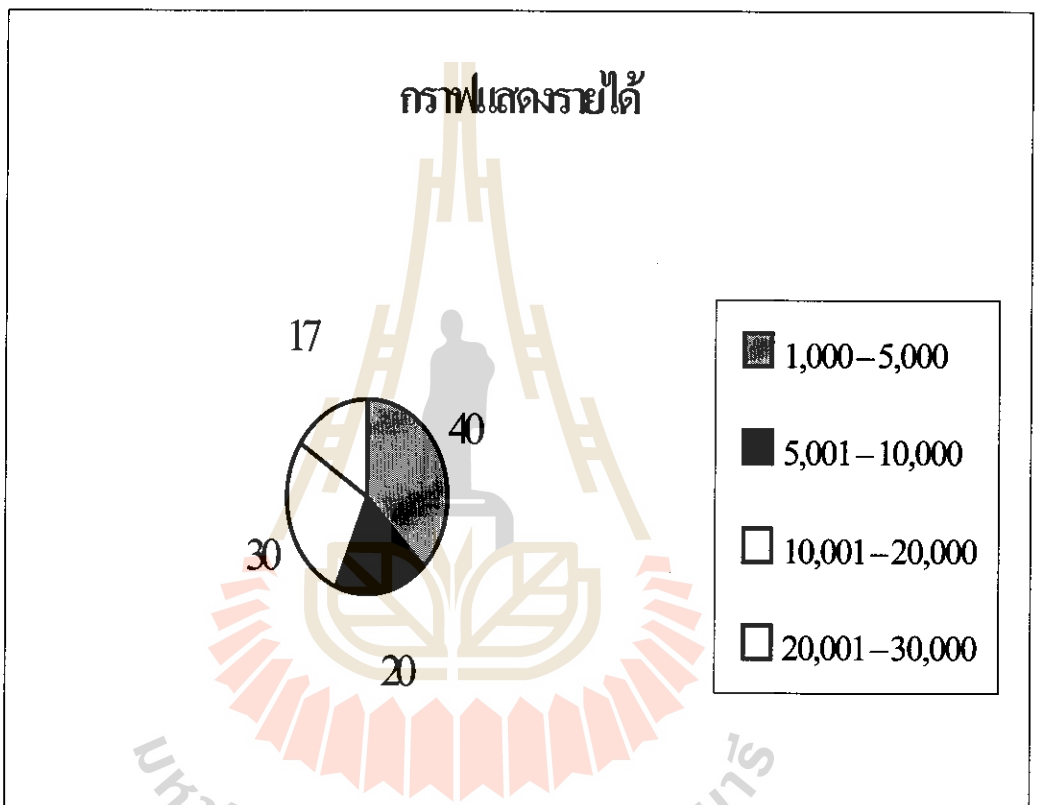
ราษฎรในหมู่บ้านออกไปขายแรงงานต่างถิ่นจำนวน 10 ครอบครัว มีจำนวน 10 คน ทุกคนไปทำงานส่งเงินเข้าหมู่บ้านรวมทั้งหมดประมาณปีละ 30,000 บาท หรือเดือนละ 1,000 – 3,000 บาท

รายได้ของประชากรในหมู่บ้านต่อปี ในแต่ละครอบครัวโดยสรุปรวมทั้งหมดประมาณ

- |                    |    |             |
|--------------------|----|-------------|
| 1,000 – 5,000 บาท  | มี | 40 ครอบครัว |
| 5,001 – 10,000 บาท | มี | 20 ครอบครัว |



10,001 – 20,000 บาท	มี	30	ครอบครัว
20,001 – 30,000 บาท	มี	17	ครอบครัว
30,001 – 50,000 บาท	มี	-	ครอบครัว
50,001 – 100,000 บาท	มี	-	ครอบครัว



รูปที่ 4.2 กราฟแสดงรายได้ของประชากรในหมู่บ้านฝายมอญต่อปี

### 1.2.5 ด้านวัฒนธรรม

1) ไม่มีวัด ส่วนใหญ่ชาวบ้านไปทำบุญวัดคลองยาง หมู่ 3 ตำบลหนองสาหร่ายและวัดคลองหินปูน ตำบลวังไทร เพราะพื้นที่ติดกัน

2) ภาษาที่ราษฎรในหมู่บ้านใช้คือ ภาษาไทย และภาษาอีสาน

1.2.6 ด้านเกษตรกรรม เช่น การเพาะปลูก การขยายพันธุ์พืช การเลี้ยงสัตว์ การเพาะพันธุ์สัตว์ การเกษตรผสมผสาน การทำไร่นาสวนผสม การปรับใช้เทคโนโลยีที่เหมาะสมกับการเกษตร อื่น ๆ เป็นต้น

**ภูมิปัญญาชาวบ้าน (ผู้รู้/ผู้ชำนาญ/ผู้นำ/บุคคลตัวอย่าง)**

**ก. ด้านเกษตรกรรม**

- 1) ชื่อ นายสมพิศ สกุล สุวรรณโค  
เพศ ชาย อายุ 39 ปี เชี่ยวชาญด้าน เลี้ยงควาย ประสบการณ์ 2 ปี  
ที่อยู่ติดต่อได้  
บ้านเลขที่ 111 หมู่ 16 ชื่อหมู่บ้าน ฝ่ายมอญ ตำบลหนองสาหร่าย อำเภอปากช่อง จังหวัด  
นครราชสีมา 30130
- 2) ชื่อ นายสวัสดิ์ สกุล โชจั้งหรีด  
เพศ ชาย อายุ 55 ปี เชี่ยวชาญด้าน เลี้ยงวัวเนื้อ ประสบการณ์ 10 ปี  
ที่อยู่ติดต่อได้  
บ้านเลขที่ 138 หมู่ 16 ชื่อหมู่บ้าน ฝ่ายมอญ ตำบลหนองสาหร่าย อำเภอปากช่อง จังหวัด  
นครราชสีมา 30130

**ข. ด้านกองทุนและธุรกิจชุมชน เช่น ผู้นำในการจัดการกองทุนชุมชน**

- 1) ชื่อ นายคำตัน สกุล งอยจันศรี  
เพศ ชาย อายุ ปี เชี่ยวชาญด้าน การจัดการกองทุนเงินล้าน ประสบการณ์ 1 - 2 ปี  
ที่อยู่ติดต่อได้  
บ้านเลขที่ หมู่ 16 ชื่อหมู่บ้าน ฝ่ายมอญ ตำบลหนองสาหร่าย อำเภอปากช่อง จังหวัด  
นครราชสีมา 30130
- 2) ชื่อ นายกลิ่นแก้ว สกุล เขียวเนตร  
เพศ ชาย อายุ ปี เชี่ยวชาญด้าน การจัดตั้งกลุ่มออมทรัพย์ เก็บเงิน ประสบการณ์  
1 - 2 ปี  
ที่อยู่ติดต่อได้  
บ้านเลขที่ หมู่ 16 ชื่อหมู่บ้าน ฝ่ายมอญ ตำบลหนองสาหร่าย อำเภอปากช่อง จังหวัด  
นครราชสีมา 30130

**ค. ด้านองค์กรชุมชน**

มีการจัดตั้งกลุ่มออมทรัพย์เพื่อการผลิตบ้านฝ่ายมอญ กิจกรรมหลักของกลุ่มคือ จัด - เก็บ เงิน  
ของสมาชิก ตั้งขึ้นเมื่อ พ.ศ. 2540 โคประธานกลุ่มคือ นายคำตัน งอยจันศรี

### ง. งานประเพณี

เดือนมกราคม	ทำบุญประเพณี	ทำบุญวันขึ้นปีใหม่
เดือนเมษายน	ทำบุญประเพณี	ทำบุญวันสงกรานต์
เดือนกรกฎาคม	ทำบุญประเพณี	ทำบุญวันเข้าพรรษา
เดือนสิงหาคม	ทำบุญประเพณี	ทำบุญวันแม่
เดือนตุลาคม	ทำบุญประเพณี	ทำบุญวันออกพรรษา
เดือนธันวาคม	ทำบุญประเพณี	ทำบุญวันพ่อ วันสิ้นปี

### รายชื่อคณะกรรมการกองทุนเงิน 1 ล้านบาท ฝ่ายฝ่ายมอญ

1. นายคำตัน งอยจันศรี	ตำแหน่ง	ประธาน
2. นางสมชวน เพ็ชรอะไ้ปะ	ตำแหน่ง	รองประธาน
3. นายไขแจ ถวรสัน	ตำแหน่ง	เลขานุการ
4. นายกลิ่นแก้ว เขียวเนตร	ตำแหน่ง	เหรัญญิก
5. นายสมคิด เขิดพรมราช	ตำแหน่ง	ประชาสัมพันธ์
6. นางสมร สุวรรณโค	ตำแหน่ง	กรรมการ
7. นายด้วย สิงจันทิก	ตำแหน่ง	กรรมการ
8. นายโอกาส พรหมจันทิก	ตำแหน่ง	กรรมการ
9. นางประทุม อรรคบุตร	ตำแหน่ง	กรรมการ
10. นางสาวสุภารัตน์ งอยจันศรี	ตำแหน่ง	กรรมการ
11. นายคว่น เหาะขุนทด	ตำแหน่ง	กรรมการ
12. นายสวัสดิ์ โขจิงห์ริด	ตำแหน่ง	กรรมการ
13. นายจักรชัย ดีเอี่ยม	ตำแหน่ง	กรรมการ

สมาชิก อบต. ของหมู่บ้านฝ่ายมอญ คือ

- นายไพศาล วิชอากร
- นายประยูร ทอนสูงเนิน

อีกทั้ง ในหมู่บ้านมีการรวมกลุ่มออมทรัพย์เพื่อการผลิตบ้านฝ่ายมอญ ซึ่งตั้งขึ้นเมื่อ พ.ศ. 2540 โดยมีสมาชิก 47 คน ปัจจุบันมีเงินกลุ่ม 121,000 บาท

ราษฎรในหมู่บ้านฝายมอญเป็นหนี้สินสถาบันการเงินของรัฐ (เช่น ธ.ก.ส. กองทุนหมู่บ้าน/ชุมชน กขคจ.) จำนวน 20 ครอบครัว เป็นเงินทั้งสิ้น 800,000 – 1,000,000 บาท คิดหนี้รายทุนจำนวน 20 ครอบครัว เป็นเงินรวมทั้งสิ้น 50,000 – 300,000 บาท ดอกเบี้ยของรายทุนคิดร้อยละ 20 บาทต่อเดือน

ประเภทกู้	กู้/บ	รับ/บ	ดอกเบี้ย/เดือน	จำนวนเงินที่ต้องจ่าย/ปี
เงิน กทบ.	20,000	20,000	200	264,000
เงินกู้นอกระบบ		20,000	400	288,000

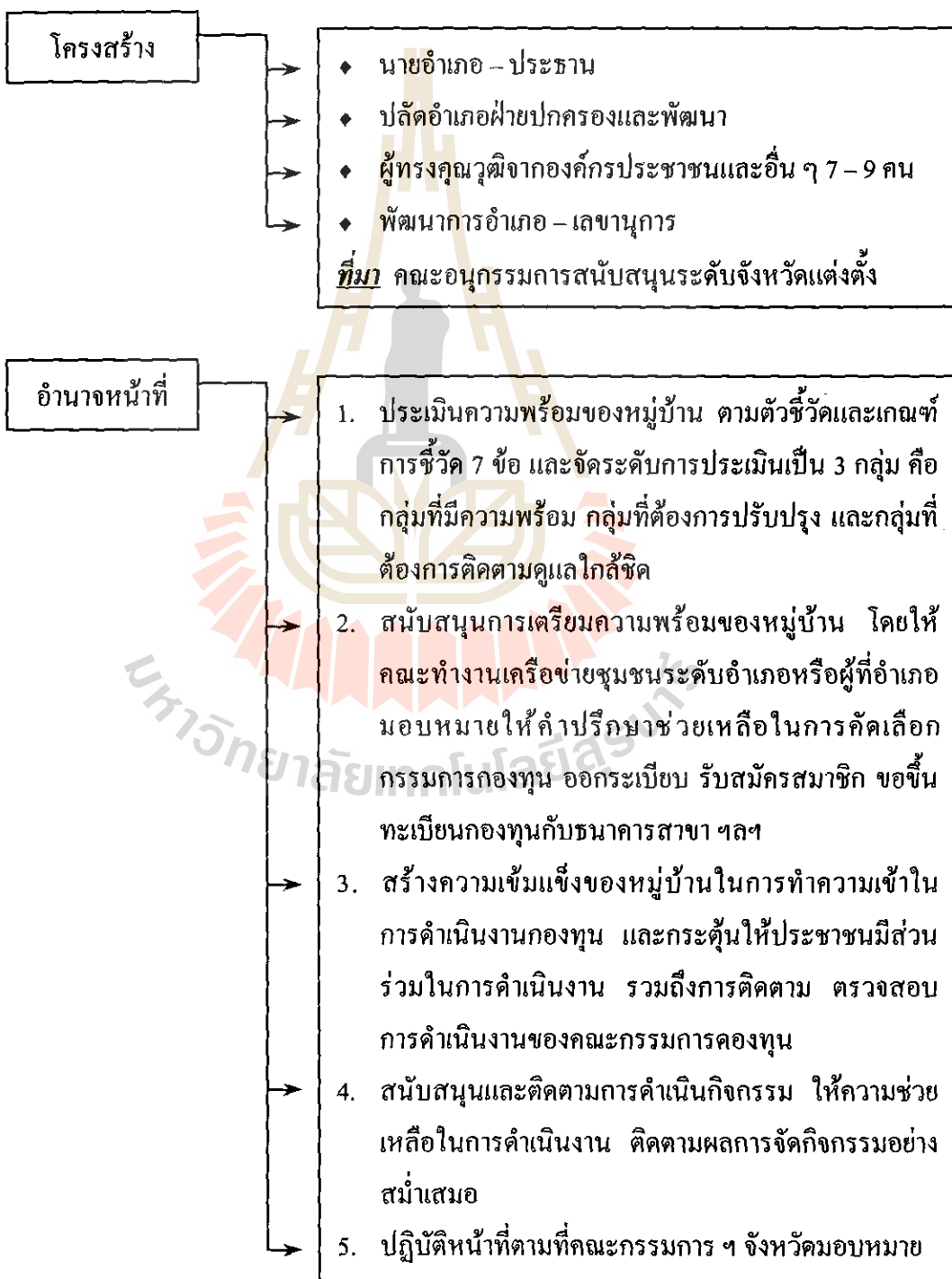
ซึ่งจะเห็นว่าการกู้เงินกองทุนหมู่บ้าน จะมีการเสียดอกเบี้ยในราคาต่ำกว่าการกู้นอกระบบ จึงทำให้ชาวบ้านหันมาใช้บริการขอเงินจากกองทุนมากขึ้น

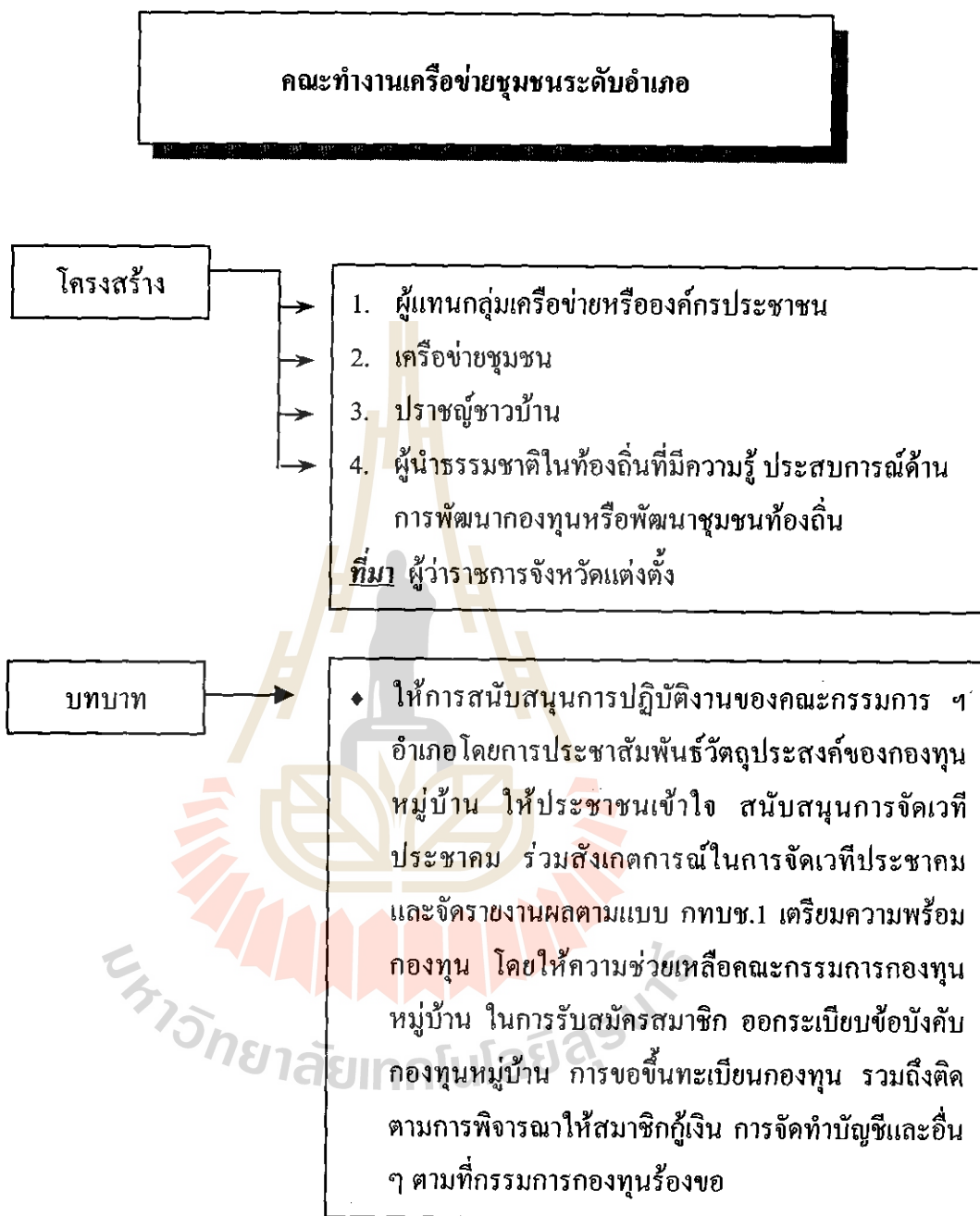
#### ความต้องการของราษฎรในหมู่บ้านฝายมอญ

1. ต้องการที่ดิน ที่ทำกิน เป็นของตนเอง
  2. ต้องการให้มาตั้งโรงเรียน วัด ในหมู่บ้าน
  3. ต้องการให้ได้ผลผลิตทางเกษตรที่มีราคาสูง ๆ
8. การสร้างเครือข่ายองค์กรเพื่อการเรียนรู้และทำให้เกิดความเชื่อมโยงภายในระหว่างหมู่บ้านและระดับอำเภอ

จำนวนคณะกรรมการกองทุนหมู่บ้านและชุมชนเมือง และองค์ประกอบของคณะกรรมการ อำนาจอหน้าที่ของคณะกรรมการระดับอำเภอ แสดงดังรูปที่ 4.3

**คณะกรรมการสนับสนุนและติดตามการดำเนินงาน  
กองทุนหมู่บ้านระดับอำเภอ  
(ระเบียบสำนักนายกรัฐมนตรี หมวด 4 ข้อ 15)**





รูปที่ 4.3 โครงสร้างคณะกรรมการ กทบ. ระดับอำเภอ

9. ตัวชี้วัดความเข้มแข็งของชุมชนตามทัศนะของประชาชนและที่กำหนดโดยกองทุนหมู่บ้านและชุมชนเมืองแห่งชาติ

สรุปตัวชี้วัดความเข้มแข็งของชุมชนและเหตุผลมีดังนี้

- 1) สมาชิกในชุมชนส่วนมากจะมีความสามัคคีกันเป็นส่วนใหญ่ คิดเป็นร้อยละ 59 (จำนวน 15 ครอบครัว)
- 2) สมาชิกในชุมชนมีความซื่อสัตย์ คิดเป็นร้อยละ 56 (จำนวน 18 ครอบครัว)
- 3) บุคคลที่ทำความดีจะได้รับยกย่องสรรเสริญ คิดเป็นร้อยละ 75 (จำนวน 24 ครอบครัว)
- 4) สมาชิกในชุมชนมีการช่วยเหลือพึ่งพาท้องถิ่นซึ่งกันและกัน คิดเป็นร้อยละ 75 (จำนวน 24 ครอบครัว)
- 5) สมาชิกในชุมชนมีโอกาสหาความรู้เพิ่มเติม หรือได้รับการแนะแนวอาชีพ คิดเป็นร้อยละ 78.12 (จำนวน 25 ครอบครัว)
- 6) สมาชิกในชุมชนมีอาชีพสามารถเลี้ยงครอบครัวได้ 14 ครอบครัว คิดเป็นร้อยละ 43.75 จากการสัมภาษณ์บางครอบครัวมีสมาชิกในครอบครัวที่ออกไปทำงานเพื่อขึ้นอยู่ 11 ครอบครัว
- 7) ครอบครัวมีความอบอุ่นอยู่ร่วมกันรักใคร่ปรองดองกัน 14 ครอบครัว คิดเป็นร้อยละ 43.75 จะมีเพียงสมาชิกเพิ่มขึ้นในครอบครัว 4 ครอบครัว และมี 8 ครอบครัวที่มีสมาชิกลดลงเนื่องจากเสียชีวิตและโยกย้ายที่อยู่อาศัย
- 8) ในชุมชนมีการรวมตั้งกลุ่มองค์กรกระจายประชาชน จากปีก่อน 7 กลุ่ม ปัจจุบันมี 8 กลุ่ม
  - กลุ่มผู้เลี้ยงสัตว์
  - กลุ่มผู้ปลูกมัน
  - กลุ่มทำนา
  - กลุ่มฉาปนกิจหมู่บ้าน
  - กลุ่มค้าขาย
  - กลุ่มออมทรัพย์
  - กลุ่มผู้ปลูกข้าวโพด
  - กลุ่มกองทุนหมู่บ้าน
- 9) ในชุมชนมีการรับฟังความคิดเห็นของสมาชิกชุมชน โดยการประชุมหรือเสวนาโดยให้ความร่วมมือกันดี คิดเป็นร้อยละ 50 (จำนวน 16 ครอบครัว)
- 10) ในชุมชนมีการช่วยเหลือ เด็ก สตรี คนชรา คนพิการและผู้ด้อยโอกาสจากปีก่อน 20 คน เท่าเดิม
- 11) ในชุมชนส่วนมากจะให้ความร่วมมือ นับถือ ผู้นำหมู่บ้าน คิดเป็นร้อยละ 93.75 (จำนวน 30 ครอบครัว)
- 12) ในชุมชนร่วมกันคิดและหาวิธีในการแก้ไขปัญหา คิดเป็นร้อยละ 93.75 (จำนวน 30 ครอบครัว)

## 1. ผลการประเมินโครงการโดยภาพรวม

ผลการประเมินโครงการกองทุนหมู่บ้านและชุมชนเมือง โดยภาพรวม มีดังนี้

### 1.1 ผลการประเมินหน่วยระบบ A

หน่วยระบบ A คือหน่วยระบบการบริหารจัดการ และแนะนำส่งเสริมผู้กู้ของ กทบ. ฝ่ายมอญ

#### 2.1.1 ผลการประเมินปัจจัยนำเข้าหน่วยระบบ A พบว่า

1) นโยบายของรัฐบาลเกี่ยวกับโครงการกองทุนหมู่บ้านและชุมชนเมือง แห่งชาติ จากการสัมภาษณ์และเปิดเวทีชาวบ้านในหมู่บ้าน พบว่า มีส่วนช่วยกำหนดโครงสร้างการทำงานของกองทุนหมู่บ้านและชุมชนเมืองและวิธีปฏิบัติงานในด้านอื่น ๆ ได้เป็นอย่างดี

2) จากการสัมภาษณ์และเปิดเวทีชาวบ้านในหมู่บ้าน พบว่า เงิน 1 ล้านบาท มีส่วนสำคัญที่สุดในการที่จะนำไปสู่การเริ่มโครงการ เพราะถือว่าเป็นปัจจัยเริ่มแรกที่มีความสำคัญ

3) คณะกรรมการกองทุนชุมชนในส่วนที่เกี่ยวกับโครงการกองทุนหมู่บ้านและชุมชนเมืองแห่งชาติ จากการสัมภาษณ์และเปิดเวทีชาวบ้านในหมู่บ้านพบว่า เป็นส่วนประกอบที่ช่วยให้ผลการดำเนินการของกองทุนจะไปในทิศทางที่ดีขึ้น

4) เงินที่ผู้กู้ชำระคืน ถือเป็นปัจจัยนำเข้าที่ต่อเนื่องมาจากผลผลิตในหน่วยระบบ B ที่ถือว่าเป็นปัจจัยนำเข้าในหน่วยระบบ A มีความสำคัญในด้านการเป็นทุนเพื่อผ่านกระบวนการจัดสรรไปสู่การปล่อยกู้ต่อไป

5) ผู้สมัครขอกู้ เมื่อกองทุนมีเงินพอที่จะทำการให้กู้ในงวดต่อไป ก็จะมีผู้สมัครขอกู้เพื่อนำไปเป็นทุนต่อไป นั่นก็หมายความว่าผู้สมัครขอกู้นี้จะเป็นปัจจัยนำเข้าคู่ไปกับเงินที่ผู้กู้ชำระคืนมาพร้อม ๆ กัน

6) บัณฑิตประจำกองทุนหมู่บ้านและชุมชนเมือง ถือเป็นปัจจัยนำเข้าที่มีส่วนให้ปัจจัยนำเข้าอื่น ๆ ที่ได้กล่าวมามีการใช้ประโยชน์ได้เต็มที่

#### 2.1.2 ผลการประเมินผลกระบวนการหน่วยระบบ A

ก) กระบวนการคัดเลือกผู้กู้ของกองทุน พบว่า มีส่วนที่จะช่วยให้ได้ผู้ที่มีเหตุผลในการใช้เงินและจะทำให้ได้ผู้ที่จะนำเงินไปใช้อย่างมีประสิทธิภาพ เนื่องจากคัดเลือกเฉพาะผู้ที่สามารถทำการประกอบอาชีพได้จริง



ข) การแนะนำวิธีทำธุรกิจ พบว่า จะเป็นกระบวนการที่ช่วยเสนอแนะทางให้ผู้กู้สามารถนำเงินไปใช้ได้อย่างมีประสิทธิภาพและคุ้มค่าที่สุด โดยคณะกรรมการให้คำแนะนำร่วมกับพัฒนาชุมชน

ค) การรับชำระหนี้ เนื่องจากยังไม่ครบกำหนดระยะเวลาการชำระหนี้ จึงไม่สามารถประเมินได้ แต่จากการติดตามพบว่า น่าจะมีการชำระหนี้ได้ไม่น้อยกว่า 90 เปอร์เซ็นต์

ง) กระบวนการทำบัญชีของกองทุน พบว่า กระบวนการรวบรวมข้อมูลจากเงิน 1 ล้านบาท ผู้สมัครขอกู้และเงินที่ผู้กู้ชำระคืน ให้เป็นหมวดหมู่ได้ โดยมีเหรียญก กทบ. เป็นผู้ทำบัญชี

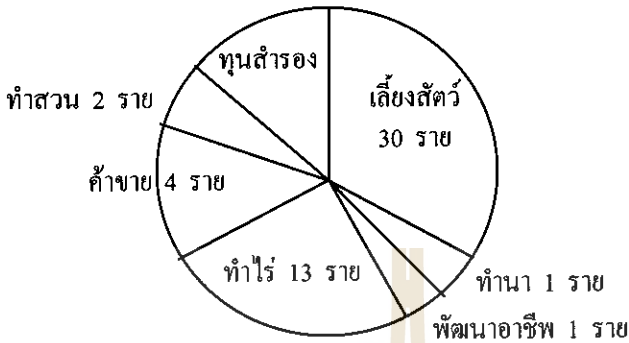
จ) การช่วยหาตลาด พบว่า เมื่อมีผู้มาขอกู้เงินแล้วทางกองทุนจะสามารถรองรับผลผลิตที่เกิดขึ้นมาจากการกู้เงินไปทำการผลิตนั้นได้มากขนาดไหน และสามารถหาตลาดที่เป็นช่องทางระบายผลผลิตที่เกิดขึ้นได้มากขนาดไหน โดยมีการจัดตลาดนัดในหมู่บ้าน และมีการติดต่อเพื่อนำผลผลิตทางการเกษตรไปขายนอกหมู่บ้าน

ฉ) บทบาทของบัณฑิตกองทุน พบว่า เมื่อมีบัณฑิตประจำกองทุนมาช่วยในกิจการกองทุนแล้ว ทางกองทุนจะได้รับประโยชน์จากบัณฑิต คือเป็นตัวเชื่อมระหว่างเจ้าหน้าที่รัฐ และกรรมการ รวมทั้งราษฎรในหมู่บ้านให้ได้ความรู้ ความเข้าใจเกี่ยวกับ กทบ. มากขึ้น

ตารางที่ 4.1 การจัดสรรเงินกู้ของกองทุนหมู่บ้านฝ่ายมอญ

อาชีพ	จำนวน (ราย)	จำนวนเงิน (บาท)	100 เปอร์เซ็นต์
1. เลี้ยงสัตว์	30	465,000	46.50
2. ทำสวน	2	40,000	4.00
3. ค้าขาย	4	53,000	5.30
4. ทำไร่	13	190,000	19.00
5. ทำนา	1	10,000	1.00
6. พัฒนาอาชีพ (ตัดผม)	1	10,000	1.00
7. ทุนสำรอง		232,000	23.20

## แผนภูมิภาพแสดงอาชีพของสมาชิกผู้กู้เงินบ้านฝ้ายมอญจำนวน 51 ราย



### 2.1.3 ผลการประเมินผลผลิตของหน่วยระบบ A พบว่า แบ่งออกเป็น 3 ส่วน

1) ผลโดยตรง พบว่า ผลผลิตจากจำนวนผู้ได้กู้และยอดเงินให้กู้เป็นผลโดยตรงที่มีต่อกองทุน เพราะว่าจำนวนผู้ได้กู้เป็นผลมาจากการนำผู้สมัครขอกู้มาพิจารณาการคัดเลือกผู้กู้ จนกระทั่งได้จำนวนผู้ได้กู้ ซึ่งเป็นผลที่ทางกองทุนต้องการให้เกิดขึ้น ส่วนยอดเงินให้กู้เป็นผลมาจากผู้สมัครขอกู้ทำเรื่องขอกู้เงินกองทุน 1 ล้านบาทผ่านการพิจารณาคัดเลือกผู้กู้ นำไปสู่การได้ทราบยอดเงินที่ได้ให้กู้ ซึ่งก็เป็นผลลัพธ์ที่ทางกองทุนต้องการให้เกิดอีกเหมือนกัน โดย กทบ. ฝ้ายมอญ ได้ปล่อยกู้ไปแล้วทั้งสิ้น ตั้งแต่วันที่ 2 มกราคม 2545 เป็นจำนวน 768,000 บาท โดยจะครบกำหนดชำระงวดแรกในวันที่ 2 มกราคม 2546 ในอัตราดอกเบี้ย 12 % ต่อปี

2) ผลกระทบโดยตรง พบว่า ผลผลิตกองทุนสะสมเป็นผลกระทบโดยตรงที่มีต่อกองทุน เพราะว่ากองทุนสะสมคือจำนวนรายได้ที่มากกว่ารายจ่ายที่กองทุนได้รับมาจากการดำเนินงานกองทุนที่ได้ผลและมีประสิทธิภาพนั่นเอง

3) ผลกระทบโดยอ้อม พบว่า ชื่อเสียงของชุมชนและนักศึกษาผ่านงาน เป็นผลกระทบโดยอ้อมที่มีต่อกองทุน เพราะว่าเมื่อการดำเนินงานของกองทุนได้ผลและมีประสิทธิภาพดี สิ่งที่จะตามมาคือชื่อเสียงของชุมชนรวมทั้งชื่อเสียงของคณะกรรมการกองทุนหมู่บ้านและชุมชนเมืองที่ได้มีการบริหารที่ดี นอกจากนั้นสิ่งที่เป็นผลพลอยได้จากการที่บัณฑิตประจำกองทุนมาทำงานกองทุนก็คือ บัณฑิตประจำกองทุนถือว่าได้ผ่านงานนั่นเอง

## 2.2 ผลการประเมินหน่วยระบบ B

หน่วยระบบ B คือ หน่วยระบบการดำเนินงานของผู้กู้แต่ละราย

### 2.2.1 ผลการประเมินบริบทเฉพาะตัวของหน่วยระบบ B พบว่า

- 1) ความสามารถของผู้กู้และครอบครัว ในการที่ผู้กู้คิดจะทำมาค้าขายอะไรแล้ว สมควรที่ผู้กู้จะต้องมีความรู้ความสามารถในการทำมาค้าขายในเรื่องใดเรื่องหนึ่ง เพื่อนำไปประกอบอาชีพ เช่น ผู้มีความถนัดทางด้านกรเลี้ยงสุกร ได้กู้เงินเพื่อเลี้ยงสุกรเพิ่ม
- 2) ทรัพย์สินของผู้กู้และเครือญาติ จะมีผลต่อเมื่อผู้กู้คิดที่จะประกอบอาชีพในอาชีพหนึ่ง เพราะว่าถ้ามีทรัพย์สินในรูปของเครื่องจักรผลิตไส้กรอก ถ้าคิดจะประกอบอาชีพทำไส้กรอกขายก็จะมีความสะดวกขึ้น
- 3) หนี้สินธนาคารของผู้กู้ เป็นอีกปัจจัยหนึ่งที่จะมีผลต่อการตัดสินใจที่จะประกอบอาชีพใด ๆ ด้วย ด้วยเหตุผลที่ถ้ามีการกู้ยืมเงินจากธนาคารในปริมาณที่มาก ก็จะมีทุนมากตามไปด้วย แต่ก็จะมีผลที่ตามมาอีกด้วยก็คือ ภาระการส่งคืนเงินกู้รวมทั้งดอกเบี้ยด้วย
- 4) อาชีพหลักของผู้กู้ จะความจำเป็นถ้าผู้กู้คิดจะนำเงินที่กู้ได้ไปเพิ่มทุนในการประกอบอาชีพเดิม เพราะจะทำให้มีทุนเพิ่มขึ้นพร้อมทั้งมีการลดความเสี่ยงในการประกอบอาชีพด้วย
- 5) รายได้ของครอบครัว เป็นปัจจัยหลักในการดำเนินกิจการ ด้วยเหตุที่ว่าถ้าการมีรายได้จากอาชีพอะไรมากที่สุด ก็สมควรที่จะประกอบอาชีพนั้น ๆ
- 6) ประสบการณ์ในการดำเนินกิจการของผู้กู้ มีส่วนสำคัญในการดำเนินกิจการเป็นอย่างมาก เพราะว่าจะมีผลทำให้การดำเนินกิจการมีประสิทธิภาพยิ่งขึ้น ไม่ว่าจะประสบกับปัญหาอะไรก็สามารถที่จะแก้ปัญหาได้

### 2.2.2 ผลการประเมินปัจจัยนำเข้าของหน่วยระบบ B พบว่า

- 1) จำนวนเงินที่กู้มาได้ ถือว่าเป็นปัจจัยนำเข้าที่จะเป็นแหล่งให้ผู้กู้ได้เลือกกิจกรรมในการดำเนินงาน เพราะถ้ามีเงินทุนอยู่แล้วก็สามารถที่จะเลือกประกอบอาชีพที่ให้ผลตอบแทนคุ้มค่าที่สุดได้
- 2) เงินที่ได้กู้ยืมมาจากธนาคาร เป็นแหล่งเงินทุนเพิ่มเติมอีกแหล่งหนึ่งที่ทำให้มีเงินทุนที่เพิ่มมากกว่าเดิม ทำให้การทำมาค้าขายได้มีการกระทำอย่างต่อเนื่อง ไม่ติดขัด
- 3) สถานที่และวัตถุดิบ ถือเป็นปัจจัยนำเข้าที่มีความสำคัญมากอีกอย่างหนึ่ง เพราะถ้ามีสถานที่ในการประกอบกิจการแล้ว ก็ไม่จำเป็นต้องไปเช่าที่สำหรับทำการผลิตสินค้า ทำให้ลดต้นทุนในการผลิตได้ รวมถึงในการผลิตถ้ามีวัตถุดิบพร้อมจะผลิตแล้ว ก็จะไม่เกิดภาวะการขาดแคลนวัตถุดิบ

- 4) เทคนิควิธีทำงาน ถ้าผู้กู้มีเทคนิคสำหรับการผลิตสินค้าชนิดหนึ่งเป็นพิเศษแล้ว ก็จะส่งผลให้ผู้กู้ผู้นั้นมีความได้เปรียบผู้ประกอบการรายอื่น ๆ ในการประกอบการ
- 5) กำลังทำงาน ในการผลิตสินค้าชนิดใดชนิดหนึ่งถ้าผู้กู้มีกำลังการผลิตในแต่ละวันทีมาก ก็ถือว่าได้เปรียบผู้ประกอบการรายอื่น ๆ อีกเหมือนกัน
- 6) บัณฑิตประจำกองทุนที่ผ่านงาน ถือเป็นปัจจัยนำเข้าเพื่อประเมินความสามารถของบัณฑิตอีกอย่างหนึ่งว่าจากการที่ได้ผ่านงานนั้น บัณฑิตได้รับความรู้อะไรไปบ้าง

### 2.2.3 ผลการประเมินกระบวนการของหน่วยระบบ B พบว่า

- 1) การทำกิจกรรมอย่างถูกวิธีของผู้ดูแลราย เป็นปัจจัยของกิจการที่จะประสบผลสำเร็จในการดำเนินกิจการอย่างหนึ่ง
- 2) การหาตลาดที่ดี ตลาดที่ดีจะต้องเป็นตลาดที่มีอุปสงค์และอุปทานที่ใกล้เคียงกัน คือสามารถขายสินค้าในราคาที่ได้กำไรหรือไม่ขาดทุน นั่นคือการขายสินค้าควรจะหาตลาดที่มีลักษณะที่ได้กล่าวมาแล้ว
- 3) การทำวัตถุดิบหรือสินค้าที่ดี มีส่วนช่วยเสริมให้กิจการดำเนินงานอย่างมีประสิทธิภาพ เพราะสามารถที่จะพัฒนาสินค้าให้ได้มาตรฐานที่ต้องการได้
- 4) การทำบัญชี เป็นกระบวนการที่สำคัญที่สุดในการประกอบกิจการ เพราะจะต้องมีการบริหารจัดการโดยอ้างอิงตัวเลขที่ได้จากการประกอบอาชีพ ให้ได้ดีที่สุด
- 5) การวิเคราะห์การประเมิน ในการแยกปัจจัยนำเข้าที่มีประโยชน์ที่สุดเรียงลำดับความสำคัญ จะทำได้โดยการวิเคราะห์ปัจจัยนำเข้าในแต่ละตัวนั่นเอง

### 2.2.4 ผลการประเมินผลผลิตของหน่วยระบบ B พบว่า

- 1) ผลโดยตรงที่ได้จากกระบวนการ ก็คือ รายได้เป็นเงินและผลเป็นสิ่งที่ของ รายได้จากการประกอบกิจการถือเป็นสิ่งสำคัญที่สุดในการทำงาน เพราะว่ามันเป็นค่าตอบแทนจากการลงทุนลงแรงไปทั้งหมดนั่นเอง ผลที่ได้รับอาจจะเป็นตัวเงินหรือสิ่งของก็ได้
- 2) ผลกระทบโดยตรง สิ่งทีถือว่่าเป็นผลกระทบโดยตรงจากการประกอบกิจการคือ ชื่อเสียงที่ได้รับและผลเป็นที่พอใจ เมื่อผู้กู้ได้ใช้เงินกู้ประกอบกิจการที่ประสบผลสำเร็จแล้ว ผู้กู้ก็จะได้รับความพอใจในผลงานของตนเอง รวมทั้งความพอใจของลูกค้าในสินค้าที่ซื้อไปด้วย แล้วสิ่งที่ผู้กู้ได้รับในอันดับต่อไป นั่นก็คือการมีชื่อเสียงในมาตรฐานของสินค้า
- 3) ผลกระทบโดยอ้อม เมื่อมาพิจารณาตามผังรูปที่ได้นำเสนอไปในบทที่แล้วจะเห็นว่า ผู้ที่ได้รับประโยชน์จากการประกอบกิจการของผู้กู้ก็คือ บัณฑิตประจำกองทุนนั้น

เอง เพราะบัณฑิตจะได้เรียนรู้ขั้นตอนในการดำเนินกิจการจากผู้รู้ แล้วสามารถนำไปใช้ประโยชน์จากการเรียนรู้นั้นได้

## 2. ผลการวิเคราะห์ข้อมูลระดับรายบุคคล ในหมู่บ้านฝายมอญ

หมู่บ้านฝายมอญ ตำบลหนองสาหร่าย อำเภอปากช่อง จังหวัดนครราชสีมา ผู้ทำสารนิพนธ์ขอยกตัวอย่าง 5 ราย ดังนี้

**กรณีที่ 1**      ชื่อ นายสมศักดิ์ งามจันทร์ บ้านเลขที่ 100/2 หมู่ 16 ตำบลหนองสาหร่าย อำเภอปากช่อง จังหวัดนครราชสีมา

- อาชีพหลัก คือ เลี้ยงโคเนื้อ
- ผลการประกอบการเดิม คือ มีผลตอบแทนน้อย มีรายได้ไม่พอกับค่าใช้จ่าย
- ปัญหาในการประกอบอาชีพ
  1. ค่าอาหารมีราคาแพง
  2. แม่วัว 1 ตัว ราคา 30,000 – 40,000 บาท
- จำนวนเงินที่ขอกู้ 20,000 บาท เป็นทุนรวมกับเงินของครอบครัวซื้อวัวได้
- วัตถุประสงค์ในการขอกู้ คือ ต้องการขอเงินมาลงทุนเพิ่ม เพื่อเพิ่มรายได้ให้กับครอบครัว
- ผลที่ได้รับตามวัตถุประสงค์ของการกู้คือ
  1. มีรายได้เพิ่มขึ้น
  2. มีการสร้างงานให้กับคนในครอบครัว
  3. คาดว่าจะสามารถคืนเงินกู้พร้อมดอกเบี้ยได้ 22,000 บาท ในเวลาที่กำหนด

**กรณีที่ 2**      ชื่อ นายสุพิศ จันทร์เม็ง บ้านเลขที่ 145 หมู่ 16 ตำบลหนองสาหร่าย อำเภอปากช่อง จังหวัดนครราชสีมา

- อาชีพหลัก คือ เลี้ยงโค
- ผลการประกอบการเดิม คือ มีผลตอบแทนน้อย มีรายได้ไม่พอกับค่าใช้จ่าย
- ปัญหาในการประกอบอาชีพ
  1. ค่าหัวอาหารมีราคาแพง
  2. โครุ่นมีราคาแพง ราคา 6,000 – 8,000 บาท
- จำนวนเงินที่ขอกู้ 20,000 บาท นำไปซื้อได้ 3 ตัว

- วัตถุประสงค์ในการขอกู้ คือ ต้องการนำเงินมาลงทุนเพิ่ม เพื่อเพิ่มรายได้
- ผลที่ได้รับตามวัตถุประสงค์ของการกู้คือ
  1. มีรายได้เพิ่มขึ้น
  2. มีการสร้างงานให้กับคนในครอบครัว
  3. คาดว่าจะขายได้ตัวละ 10,000 – 15,000 บาท ใน 1 ปี

**กรณีที่ 3**      **ชื่อนายต่วน เหาะขุนทด บ้านเลขที่ 103 หมู่ 16 ตำบลหนองสาหร่าย อำเภอปากช่อง จังหวัดนครราชสีมา**

- อาชีพหลัก คือ เลี้ยงสุกร
- ผลการประกอบการเดิม คือ มีผลตอบแทนน้อย
- ปัญหาในการประกอบอาชีพ คือ ค่าอาหารมีราคาสูงขึ้น
- จำนวนเงินที่ขอกู้ 15,000 บาท
- วัตถุประสงค์ในการขอกู้ คือ ต้องการนำเงินมาลงทุนเพิ่ม เพื่อเพิ่มรายได้ให้กับครอบครัว
- ผลที่ได้รับตามวัตถุประสงค์ของการกู้คือ
  1. มีรายได้เพิ่มขึ้น
  2. มีการสร้างงานในครอบครัว
  3. คาดว่าจะสามารถนำผลกำไรคือเงินกู้ได้ภายใน 1 ปี ที่กำหนดได้

**กรณีที่ 4**      **ชื่อนางประทุม อรรถบุตร บ้านเลขที่ 81 หมู่ 16 ตำบลหนองสาหร่าย อำเภอปากช่อง จังหวัดนครราชสีมา**

- อาชีพหลัก คือ เลี้ยงสุกร
- ผลการประกอบการเดิม คือ รายได้น้อยไม่พอกับค่าใช้จ่าย
- ปัญหาในการประกอบอาชีพ คือ ค่าอาหาร ค่ายา มีราคาสูงขึ้น
- จำนวนเงินที่ขอกู้ 25,000 บาท
- วัตถุประสงค์ในการขอกู้ คือ ต้องการนำเงินมาลงทุนเพิ่ม เพื่อเพิ่มรายได้ให้กับครอบครัว
- ผลที่ได้รับตามวัตถุประสงค์ของการกู้คือ
  1. มีรายได้เพิ่มขึ้น
  2. มีการสร้างงานในครอบครัว

3. คาดว่าจะสามารถนำผลกำไรคือเงินกู้ได้ภายใน 1 ปี ตามที่สัญญาไว้กับคณะกรรมการกองทุนเงินล้านบาทได้

**กรณีที่ 5**      ชื่อนางสายทอง งอยจันศรี บ้านเลขที่ 1 หมู่ 16 ตำบลหนองสาหร่าย อำเภอปากช่อง จังหวัดนครราชสีมา

- อาชีพหลัก คือ ทำไร่ข้าวโพด
- ผลการประกอบการเดิม คือ ราคาข้าวโพดต่ำ เพราะคุณภาพของเมล็ดข้าวโพดไม่ค่อยดี ทำให้รายได้ไม่พอกับค่าใช้จ่าย
- ปัญหาในการประกอบอาชีพ คือ
  1. ฝนไม่ตกตามฤดูกาล
  2. ราคาขายมีกำไรน้อย ไม่คุ้มกับการลงทุน
  3. ผลผลิตได้น้อย
- จำนวนเงินที่ขอกู้ 20,000 บาท
- วัตถุประสงค์ในการขอกู้เงิน คือ สร้างงาน สร้างรายได้ พัฒนาอาชีพให้ดีขึ้น
- ผลที่ได้รับตามวัตถุประสงค์ของการกู้คือ
  1. มีรายได้เพิ่มมากขึ้น
  2. สมาชิกในครอบครัวมีอาชีพของตนเอง ช่วยกันในครอบครัว ทำให้ครอบครัวมีความสุข
  3. คาดว่าสามารถนำกำไรมาคืนเงินกู้พร้อมดอกเบี้ยได้ภายใน 1 ปี ตามที่กำหนดไว้ได้

### 3. ผลอื่น ๆ ที่เกิดขึ้นจากโครงการกองทุนหมู่บ้านและชุมชนเมือง

- 3.1 ผลที่เกิดจากการนัดประชุมนอกกรอบบ่อย ๆ พบว่า ทำให้ได้แนวทางในการทำงานที่เหมาะสมในการทำงานในชุมชนฝ่ายมอญ
- 3.2 ผลที่เกิดจากให้ชาวบ้านร่วมแสดงความคิดเห็น ทำให้ได้แนวความคิดที่หลากหลายมาประยุกต์ใช้ในการทำงาน
- 3.3 ผลที่เกิดจากการเชิญวิทยากรมาบรรยายเรื่องเกี่ยวกับกองทุนหมู่บ้าน ทำให้ชาวบ้านรวมทั้งคณะกรรมการกองทุนได้รับรู้ข้อปฏิบัติและแนวปฏิบัติใหม่ ๆ

#### 4. สรุปการบรรลุวัตถุประสงค์ของการทำสารนิพนธ์

##### 5.1 การบรรลุเป้าหมายของกองทุนหมู่บ้านและชุมชนเมืองแห่งชาติ ทั้ง 5 ข้อ พบว่า

- 5.1.1 การเกิดกองทุน พบว่า กองทุนจะเกิดขึ้นได้ก็ต่อเมื่อมีการร่วมมือร่วมใจกันในการตั้งกองทุนขึ้นมา
- 5.1.2 ระเบียบบริหารกองทุน พบว่า คณะกรรมการกองทุนจะต้องคอยเป็นผู้ชี้แนะให้สมาชิกกองทุนเข้าใจกับระเบียบ
- 5.1.3 การเรียนรู้เพื่อพึ่งตนเอง พบว่า ทุกคนในชุมชนจะต้องมีความเข้าใจในการเรียนรู้เพื่อพึ่งตนเอง โดยยึดหลักปฏิบัติจากระเบียบกองทุนหมู่บ้านเป็นหลัก
- 5.1.4 การสร้างภูมิคุ้มกันทางเศรษฐกิจ พบว่า การสร้างภูมิคุ้มกันได้นั้นจะต้องสร้างกันเองก่อนที่หมู่บ้านหรือชุมชน
- 5.1.5 การมีศักยภาพและมีความเข้มแข็ง พบว่า สามารถสร้างได้โดยการทำให้หมู่บ้านหรือชุมชนนั้นสามารถเลี้ยงตัวเองได้ก่อน

##### 5.2 ปัจจัยด้านบวกและด้านลบที่ส่งเสริมและขัดขวางการบรรลุวัตถุประสงค์ ตามข้อ 1.1 – 1.5

###### 5.2.1 ปัจจัยด้านบวก พบดังนี้

- 1) การมีส่วนร่วมในการจัดตั้งกองทุน
- 2) มีกองทุนเดิมในหมู่บ้าน เช่น กองทุนออมทรัพย์ เพื่อการผลิตบ้านฝายมอญ
- 3) มีกลุ่มองค์กรต่าง ๆ ในชุมชน
- 4) เงินกองทุน 1 ล้านบาท
- 5) คณะกรรมการบริหารกองทุน
- 6) ความเข้าใจในเรื่องของกองทุน

###### 5.2.2 ปัจจัยด้านลบ พบดังนี้

- 1) สมาชิกยังไม่มี ความเข้าใจในระเบียบข้อบังคับกองทุนอย่างเพียงพอ
- 2) กรรมการขาดความรู้ทางการทำบัญชีที่ถูกต้อง
- 3) ขาดเงินในการบริหารกองทุน

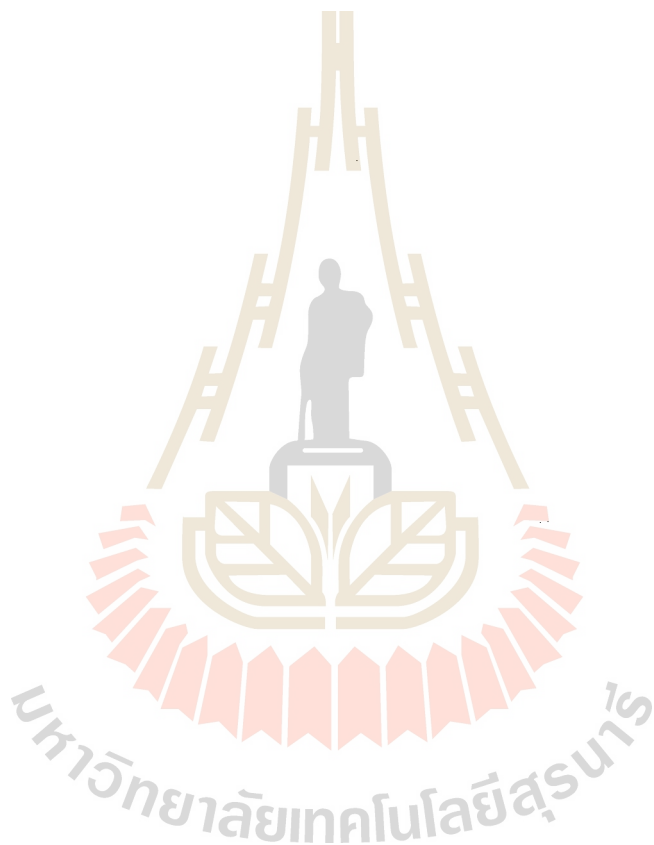
###### 5.2.3 การเกิดองค์กรเครือข่ายของการเรียนรู้ พบว่า ยังไม่เกิดองค์กรเครือข่ายของการเรียนรู้บ้านฝายมอญ



#### 5.2.4 ความเข้มแข็งของชุมชน

1) ความเข้มแข็งของชุมชนตามที่กองทุนหมู่บ้านและชุมชนเมืองแห่งชาติ กำหนด พบว่า หมู่บ้านที่ปฏิบัติตามกองทุนหมู่บ้านและชุมชนเมืองแห่งชาติมีความเข้มแข็งมาก ราษฎรมีการเชื่อฟังผู้นำและมีทัศนคติที่ดีต่อกองทุนหมู่บ้าน

2) ความเข้มแข็งของชุมชนตามทัศนะของประชาชนในท้องถิ่น ที่ชุมชน ฝายมอญได้เกิดความเข้มแข็งอย่างมากในด้านการปฏิบัติตามกองทุนหมู่บ้านและชุมชนเมือง แห่งชาติ



## บทที่ 5

### สรุป อภิปรายและข้อเสนอแนะ

จากการติดตามผลการประเมิน โครงการกองทุนหมู่บ้านฝายมอญ ตำบลหนองสาหร่าย อำเภอปากช่อง จังหวัดนครราชสีมา สรุปได้ดังต่อไปนี้

#### 5.1 สรุป อภิปรายผล

##### 5.1.1 สรุป

- 1) วัตถุประสงค์
- 2) วิธีดำเนินงาน
- 3) ผลการดำเนินงาน

##### 5.1.2 อภิปรายผล

- 1) การบรรลุวัตถุประสงค์ของกองทุนหมู่บ้านฝายมอญ
- 2) ปัจจัยที่ก่อให้เกิดผลด้านบวกและด้านลบ
- 3) การเกิดองค์ความรู้ขยายการเรียนรู้
- 4) ตัวชี้วัดความเข้มแข็งของหมู่บ้านในทัศนะของประชาชนฝายมอญ
- 5) ผลโดยตรงและผลกระทบต่าง ๆ

#### 5.2 ข้อเสนอแนะ

- 5.2.1 ข้อเสนอแนะการปรับปรุงแก้ไขระเบียบข้อบังคับกองทุนหมู่บ้านฝายมอญ
- 5.2.2 ข้อเสนอแนะการบริหารจัดการกองทุนหมู่บ้านฝายมอญ
- 5.2.3 ข้อเสนอแนะการนำเงินไปพัฒนากิจกรรมอาชีพของสมาชิกกองทุนหมู่บ้านฝายมอญ

## 5.1.1 สรุป

### 1) วัตถุประสงค์

วัตถุประสงค์ของการประเมินโครงการกองทุนหมู่บ้านฝายมอญ มีดังนี้

- 1.1) เพื่อศึกษากองทุนหมู่บ้านฝายมอญ ในประเด็นการจัดตั้งกองทุนหมุนเวียนในหมู่บ้าน สำหรับการลงทุนเพื่อการพัฒนาอาชีพ สร้างรายได้ ลดรายจ่าย บรรเทาเหตุฉุกเฉิน และความจำเป็นเร่งด่วน และสำหรับการนำไปสู่การสร้างกองทุนสวัสดิการที่ดีแก่ประชาชนในหมู่บ้าน
- 1.2) เพื่อศึกษาความสามารถในการจัดระบบและการบริหารจัดการเงินกองทุนหมู่บ้านฝายมอญ
- 1.3) เพื่อศึกษากระบวนการพึ่งพาตนเองของหมู่บ้านฝายมอญ ในการเรียนรู้การสร้างและพัฒนาความคิดริเริ่ม เพื่อแก้ไขปัญหาและเสริมสร้างศักยภาพ และส่งเสริมเศรษฐกิจพอเพียงในหมู่บ้าน
- 1.4) เพื่อศึกษาสภาพเศรษฐกิจของหมู่บ้านฝายมอญ เมื่อได้รับการกระตุ้นและมีภูมิคุ้มกันทั้งด้านเศรษฐกิจและสังคม
- 1.5) เพื่อศึกษาศักยภาพและความเข้มแข็งทั้งทางด้านเศรษฐกิจและสังคมของประชาชนในหมู่บ้านฝายมอญ

### 2) วิธีการดำเนินงาน

การดำเนินการประเมินโครงการกองทุนหมู่บ้านฝายมอญ มีขั้นตอนดังต่อไปนี้

วิธีการที่ใช้ในการเก็บรวบรวมข้อมูลมีดังนี้

- 2.1) การสังเกตและบันทึก เกี่ยวกับสภาพทั่วไปในด้านต่าง ๆ ของหมู่บ้าน ตลอดจนการสังเกตและการบันทึกขณะร่วมกิจกรรม ทั้งแบบมีส่วนร่วมและไม่มีส่วนร่วม
- 2.2) การสัมภาษณ์ผู้นำหมู่บ้าน ตัวแทนกลุ่มต่าง ๆ คณะกรรมการกองทุน สมาชิกกองทุน ตลอดจนประชาชนทั่วไปในหมู่บ้าน โดยใช้แบบรายงานต่าง ๆ
- 2.3) การจัดประชุมเวทีชาวบ้าน โดยนำตัวแทนคณะกรรมการกองทุนหรือตัวแทนกลุ่มต่าง ๆ ในหมู่บ้านมาพูดคุยแลกเปลี่ยนประสบการณ์เกี่ยวกับเรื่องในเรื่องหนึ่งหรือหลายเรื่องตามความเหมาะสม
- 2.4) การศึกษาเจาะลึกกรณี จากสมาชิกกองทุนที่ได้รับอนุมัติเงินกู้จากกองทุนจำนวน 51 ราย ที่มีวัตถุประสงค์การกู้แตกต่างกัน
- 2.5) เครื่องมือที่ใช้ในการเก็บรวบรวมข้อมูล ได้แก่ แบบรายงานต่าง ๆ (ปร.)

2.6) การวิเคราะห์ข้อมูล ใช้การวิเคราะห์โดยไม่ใช้สถิติ ได้แก่ การวิเคราะห์เนื้อหาจาก การสัมภาษณ์ การศึกษาเอกสารและข้อมูลที่มีการบันทึกไว้

### 3) ผลการดำเนินการ

ผลการดำเนินการของการประเมิน โครงการกองทุนหมู่บ้านฝายมอญ ดังนี้

#### 3.1) ผลการประเมินหน่วยระบบ A

##### ก. ผลการประเมินปัจจัยนำเข้าของหน่วยระบบ A

- นโยบายของรัฐบาลเกี่ยวกับ โครงการกองทุนหมู่บ้านและชุมชนเมือง แห่งชาติ จากการสัมภาษณ์และเปิดเวทีชาวบ้านในหมู่บ้านพบว่า ประชาชนในหมู่บ้าน มีความเข้าใจเกี่ยวกับนโยบายโครงการกองทุนหมู่บ้านและชุมชนเมืองแห่งชาติ ดังนี้ จาก สภาพเศรษฐกิจที่ยังไม่ฟื้นตัวของไทยเราในปัจจุบันนี้ ทำให้รัฐบาลต้องนำเอานโยบาย ต่างๆ มากระตุ้นเศรษฐกิจในหลายรูปแบบ สิ่งหนึ่งที่รัฐบาลนำมาเป็นนโยบายในการ กระตุ้นเศรษฐกิจในขณะนี้คือโครงการกองทุนหมู่บ้าน อันเป็นนโยบายที่เป็นรูปธรรมของ รัฐบาลชุดปัจจุบันที่ต้องการให้ประชาชนต่อสู้กับปัญหาความยากจนและรู้จักพึ่งพาตนเอง ซึ่งนับเป็นสิ่งที่ประชาชนกำลังต้องการ ในภาวะที่เศรษฐกิจของประเทศกำลังตกต่ำอย่าง หนัก

- เงิน 1 ล้านบาท จากการสัมภาษณ์และเปิดเวทีชาวบ้านในหมู่บ้านพบว่า ประชาชนในหมู่บ้านฝายมอญมีความเข้าใจเกี่ยวกับเงิน 1 ล้านบาท ดังนี้ เงินอุดหนุนที่ รัฐบาลมอบให้ทุกหมู่บ้านทั่วประเทศจำนวน 1 ล้านบาทนี้ เพื่อใช้เป็นแหล่งเงินทุนหมุน เวียนในหมู่บ้าน โดยเงินนี้จะเงินกองทุนหมุนเวียนที่อยู่กับหมู่บ้านตลอดไป เพื่อให้ สมาชิกกองทุนที่มีความต้องการจะขอกู้เงิน เพื่อนำไปพัฒนาอาชีพในการประกอบอาชีพ ต่าง ๆ ตามที่ตนเองมีความถนัดและจะต้องเก็บเงินต้นพร้อมด้วยดอกเบี้ยคืน เมื่อครบ กำหนดระยะเวลา

- คณะกรรมการกองทุนหมู่บ้าน จากการสัมภาษณ์และเปิดเวทีชาวบ้าน ในหมู่บ้านพบว่าประชาชนในหมู่บ้านฝายมอญ มีความเข้าใจเกี่ยวกับคณะกรรมการกอง ทุน ดังนี้ ประชาชนในหมู่บ้านร่วมกันดำเนินการคัดเลือกคณะกรรมการกองทุนตามระบบ ประชาธิปไตย โดยการจัดเวทีชาวบ้าน และในการเลือกคณะกรรมการกองทุนจะต้องเลือก คนดีที่มีความรู้ มีความสามารถ มีประสบการณ์ อีกทั้งยังมีคุณสมบัติและไม่มีลักษณะต้อง ห้ามตามที่คณะกรรมการกองทุนหมู่บ้านและชุมชนเมืองแห่งชาติกำหนด เพื่อมาเป็นตัว แทนสมาชิกกองทุนในการระบบบริหารจัดการการเงินกองทุนหมู่บ้าน

### ข. ผลการประเมินกระบวนการของหน่วยระบบ A

- กระบวนการคัดเลือกผู้กู้ของกองทุนพบว่า มีจุดเด่นและจุดด้อย ดังจุดเด่นของกระบวนการคัดเลือกผู้กู้ของกองทุน ได้แก่ คณะกรรมการกองทุนจะพิจารณาผู้กู้และวงเงินให้กู้กับสมาชิกกองทุนที่มีความต้องการจะขอกู้เงินทุกคน อย่างมีสิทธิเท่าเทียมกัน ปราศจากกาแบ่งชนชั้นของสังคม เป็นการสร้างโอกาสให้กับคนจนให้สามารถได้รับประโยชน์จากกองทุนได้อย่างทั่วถึง และจุดด้อยของกระบวนการคัดเลือกผู้กู้ของกองทุน ได้แก่ คณะกรรมการกองทุนเขียนคำขอู้ให้กับสมาชิกกองทุนที่มีความต้องการจะขอกู้เงินทุกคน เพราะว่าสมาชิกกองทุนเขียนคำขอู้ไม่เป็น เนื่องจากคณะกรรมการกองทุนขาดการชี้แจงและทำความเข้าใจกับสมาชิกกองทุนในการเขียนคำขอู้ เพื่อจัดทำโครงการประกอบการขอกู้เงินจากกองทุน

- กระบวนการทำบัญชีของกองทุนพบว่า คณะกรรมการกองทุนที่มีบทบาทหน้าที่และความรับผิดชอบที่ได้รับมอบหมายให้ทำบัญชีของกองทุนไม่รู้จักรการทำบัญชี เนื่องจากขาดความรู้และขาดความเข้าใจเกี่ยวกับระบบการทำบัญชีที่ถูกต้อง

### ค. ผลการประเมินผลผลิตของหน่วยระบบ A

- ผลโดยตรง พบว่า กองทุนหมู่บ้านฝายมอญ มีผู้กู้ที่ยื่นคำขอู้ จำนวน 51 คนและยอดเงินที่ให้กู้มีจำนวน 768,000 บาท ซึ่งจำนวนผู้กู้เป็นผลมาจากการรับสมัครเข้าเป็นสมาชิกกองทุนและคณะกรรมการกองทุนพิจารณารับเข้าเป็นสมาชิกกองทุน และยอดเงินให้กู้เป็นผลมาจากการพิจารณาอนุมัติเงินกู้ของคณะกรรมการกองทุนให้กับสมาชิกกองทุนที่มีความต้องการจะขอกู้เงิน และจะต้องจัดทำโครงการเพื่อขอกู้เงิน โดยต้องระบุวัตถุประสงค์ในการกู้ยืมเงินอย่างชัดเจนและต้องเป็นโครงการที่ต้องสามารถดำเนินการได้จริงและมีความเป็นไปได้ทางการตลาด

- ผลกระทบโดยตรง พบว่า ผู้ที่ยื่นคำขอู้จำนวน 51 คน จากสมาชิกกองทุนจำนวน 54 คน เมื่อพิจารณาตามลักษณะโครงการและวงเงินให้กู้ คณะกรรมการกองทุนอนุมัติเงินกู้ให้กับผู้ที่ยื่นคำขอู้ทั้งหมด และทุนสะสมของหมู่บ้านเป็นเงินคงเหลือจากทุนสะสมที่ให้กู้จำนวน 310,000 บาท รวมเงินออมทรัพย์ด้วย การขยายกิจการและการเกิดกิจการใหม่ ๆ ในท้องถิ่นยังไม่เกิดขึ้น

- ผลกระทบทางอ้อมพบว่า กองทุนหมู่บ้านฝายมอญ มีศักยภาพและความเข้มแข็งมากขึ้น เนื่องจากการบริหารจัดการกองทุนที่มีประสิทธิภาพของคณะกรรมการกองทุน

### 3.2 ผลการประเมินหน่วยระบบ B

#### ก. ผลการประเมินบริบทของหน่วยระบบ B

ประสบการณ์ในการดำเนินกิจการของผู้ผู้พบว่ามีจุดเด่นและจุดด้อย ดังนี้

- จุดเด่นของประสบการณ์ในการดำเนินกิจการของผู้ผู้ ได้แก่ ผู้ผู้แต่ละคนมีประสบการณ์ มีความชำนาญและมีความถนัดในการดำเนินกิจการมาเป็นระยะเวลานาน เนื่องจากได้รับการถ่ายทอดความรู้ในด้านต่าง ๆ จากรุ่นหนึ่งสู่รุ่นหนึ่ง เช่น รุ่นพ่อแม่ถ่ายทอดความรู้เกี่ยวกับการปลูกข้าวโพดให้กับคนรุ่นลูกหรือคนรุ่นหลาน อาจจะได้ด้วยการปฏิบัติจริง การสังเกตหรือทั้งสองอย่างควบคู่กันไป
- จุดด้อยของประสบการณ์ในการดำเนินกิจการของผู้ผู้ ได้แก่ ผู้ผู้แต่ละคนยังขาดความรู้และขาดความเข้าใจเกี่ยวกับการผลิตและการแปรรูปผลผลิต อีกทั้งยังขาดความรู้เรื่องการตลาดและกลไกของระบบการตลาด

#### ข. ผลการประเมินปัจจัยนำเข้าของหน่วยระบบ B

จำนวนเงินที่ได้จากการกู้ยืมพบว่ามีจุดเด่นและจุดด้อย ดังนี้

- จุดเด่นของจำนวนเงินที่ได้จากการกู้ยืมพบว่ามีจุดเด่น ได้แก่ ทำให้คนจนมีโอกาสนำเงินที่ได้จากการกู้ยืมไปใช้เพื่อการลงทุนหรือเพิ่มทุนในการประกอบอาชีพ ถึงแม้ว่าจะเป็นจำนวนเงิน ไม่มากนักก็ตาม เมื่อครบกำหนดระยะเวลาทำให้มีโอกาสมะมีความสามารถที่จะหาเงินมาชำระหนี้กองทุนได้อย่างไม่ยากนัก
- จุดด้อยของจำนวนเงินที่ได้จากการกู้ยืมพบว่ามีจุดด้อย ได้แก่ วงเงินที่กำหนดให้กู้ไม่เกินคนละ 20,000 บาท และถ้าเกินต้องขออนุมัติเป็นราย ๆ แต่ไม่เกิน 50,000 บาท ไม่เปิดโอกาสให้หมู่บ้านทำโครงการขนาดใหญ่ เพื่อแก้ไขปัญหาของหมู่บ้าน ก่อให้เกิดการบริการสาธารณะและสร้างรายได้หมุนเวียนในหมู่บ้านเป็นการต่อยอดกองทุนและเงินกู้เพียง 20,000 บาท หากนำไปลงทุนเป็นเงินไม่มากนัก โดยเฉพาะด้านการเกษตร

#### ค. ผลการประเมินกระบวนการของหน่วยระบบ B

การทำกิจกรรมอย่างถูกวิธีของผู้ผู้แต่ละคนพบว่า ผู้ผู้แต่ละคนมีการทำกิจการอย่างถูกวิธี ได้แก่ การหาวัตถุดิบที่ดี เช่น เมล็ดพันธุ์พืช ปุ๋ย ยาปราบศัตรูพืช พันธุ์สัตว์ อาหารสัตว์ ยารักษาโรคสัตว์ และอื่น ๆ เป็นต้น และเมื่อมีผลผลิตเกิดขึ้นก็จะนำผลผลิตดังกล่าวไปจำหน่ายยังท้องตลาด โดยการหาตลาดที่ดี ในที่นี้หมายความว่า จะต้องขายผลผลิตได้ในราคาที่สูงพอสมควร และมีความคุ้มค่าต่อการลงทุนหรือต้องมีผลกำไรนั่นเอง อีกทั้งยังมีการจัดทำบัญชี โดยในการทำบัญชีนั้นจะเป็นบัญชีรับ - จ่ายอย่างง่าย

### ง. การประเมินผลผลิตของหน่วยระบบ B

- ผลโดยตรง พบว่า ผู้กู้แต่ละคนมีรายได้เป็นเงินจากการขายผลผลิต ซึ่งเกิดจากการกู้เงินจากกองทุนมาดำเนินกิจการต่าง ๆ
- ผลกระทบโดยตรง พบว่า ผู้กู้แต่ละคนได้ดำเนินกิจการด้วยประสิทธิภาพ ความรู้และความสามารถที่ตนเองมีอยู่ หากแต่ผู้กู้แต่ละคนยังไม่ได้ขยายกิจการและทำกิจการด้วยเทคนิคใหม่ ๆ อันเนื่องจากการได้ศึกษาค้นคว้าด้วยตนเอง
- ผลกระทบทางอ้อม พบว่า ผู้กู้แต่ละคนสามารถพึ่งพาตนเองได้ในระดับหนึ่งและมีความสามารถที่จะดำเนินกิจการได้อย่างต่อเนื่อง หากไม่เกิดภัยธรรมชาติ เนื่องจากผู้กู้แต่ละคนโดยส่วนใหญ่จะนำเงินกู้จากกองทุนไปใช้เกี่ยวกับการลงทุนด้านการเกษตร

#### 5.1.2 อภิปรายผล

##### 1) การบรรลุวัตถุประสงค์ของกองทุนหมู่บ้านฝายมอญ บรรลุทั้ง 5 ข้อ ได้แก่

วัตถุประสงค์ข้อที่ 1 การเกิดกองทุนหมู่บ้านฝายมอญ เกิดจากการมีส่วนร่วม การให้ความร่วมมือและในการสร้างจิตสำนึกความเป็นชุมชนและท้องถิ่นของคนในหมู่บ้าน และมีแนวโน้มที่คนในหมู่บ้านจะมีส่วนร่วมมากขึ้น ในทางตรงกันข้ามกองทุนจะเกิดขึ้นไม่ได้ถ้าหากไม่ได้รับความร่วมมือ ร่วมแรง ร่วมใจกันของคนในหมู่บ้านในการจัดตั้งกองทุนหมู่บ้านขึ้นมา

วัตถุประสงค์ข้อที่ 2 การมีระบบบริหารกองทุนหมู่บ้านฝายมอญ โดยการจัดโครงสร้างของกองทุนหมู่บ้านอย่างชัดเจน มีการคัดเลือกคณะกรรมการบริหารกองทุน ซึ่งมีบทบาทหน้าที่และความรับผิดชอบที่ได้รับมอบหมายอย่างถูกต้อง มีระเบียบบริหารกองทุน มีการดำเนินงานของคณะกรรมการบริหารกองทุนและมีการจัดสรรผลประโยชน์หรือกำไรจากกองทุน

วัตถุประสงค์ข้อที่ 3 การมีการเรียนรู้ที่จะพึ่งพาตนเองของกองทุนหมู่บ้านฝายมอญ โดยการเปิดโอกาสให้คนในหมู่บ้านมีการแลกเปลี่ยนความรู้ซึ่งกันและกันเกี่ยวกับการประกอบอาชีพต่าง ๆ ด้านการดำเนินกิจการมีความสามารถที่จะพึ่งพาตนเองได้ในระดับหนึ่งแต่ไม่ทั้งหมด หากยังต้องอาศัยความร่วมมือของคนในหมู่บ้านและการให้ความช่วยเหลือในด้านต่าง ๆ จากหน่วยงานของภาครัฐ

วัตถุประสงค์ข้อที่ 4 การสร้างภูมิคุ้มกันทางเศรษฐกิจและสังคม โดยคนในหมู่บ้านฝายมอญมีความเข้าใจหลักการสำคัญที่ว่ากองทุนหมู่บ้านเป็นของสมาชิกทุกคน ไม่ใช่เงินที่รัฐบาลให้ยืมและสมาชิกกองทุนมีความเข้าใจเกี่ยวกับการดำเนินงานของกองทุนว่าจะต้องช่วยกันจัดระบบและบริหารจัดการเงินกองทุนด้วยตนเอง อีกทั้งคนในหมู่บ้านยังมีความคิดในการดำเนินการประกอบอาชีพโดยใช้หลักการพึ่งตนเอง คำนึงถึงการบริโภคและการหาตลาดที่ดี

วัตถุประสงค์ข้อที่ 5 การมีศักยภาพและความเข้มแข็งของคนในกองทุนหมู่บ้านฝ่อมอญ มีความสามัคคี มีความซื่อสัตย์ มีการช่วยเหลือซึ่งกันและกัน มีการให้ความร่วมมือร่วมร่วมนอกกันและมีการเกื้อกูลผู้ด้อยโอกาสของคนในหมู่บ้าน

## 2) ปัจจัยที่ก่อให้เกิดผลด้านบวกและด้านลบ

### ก. ปัจจัยด้านบวก

- มีบรรพบุรุษที่เป็นศูนย์รวมจิตใจของชาวบ้านฝ่อมอญ ซึ่งชาวบ้านให้ความเคารพและภาคภูมิใจมาโดยตลอด ทำให้ชาวบ้านมีความรัก สัมผัสสามัคคี เอื้ออาทรต่อกันและช่วยเหลือซึ่งกันและกัน

- มีกลุ่มผู้นำหมู่บ้านซึ่งเป็นแกนนำในการดำเนินกิจกรรมต่าง ๆ ที่ประกอบไปด้วยผู้ที่มีความรู้และมีประสบการณ์ ได้แก่ คณะกรรมการหมู่บ้านซึ่งเป็นชาวบ้านข้าราชการบำนาญ ครู บุคคลเหล่านี้ล้วนเป็นราษฎรที่อาศัยอยู่ในหมู่บ้านและเป็นกำลังที่ผลักดันให้เกิดกิจกรรมต่าง ๆ ขึ้น

- มีการปลูกฝังความคิดว่าผู้นำคนเดียวไม่สามารถพัฒนานำไปได้ ต้องอาศัยความร่วมมือกันของทุกคนทุกฝ่าย นำหลักการบริหารงานเป็นทีมมาใช้ในการบริหารจัดการภายในหมู่บ้าน โดยมีผู้ใหญ่บ้านเป็นผู้นำ

- มีการจัดเวทีประชาคม พูดคุยถึงปัญหาต่าง ๆ ของหมู่บ้านและคิดหาวิธีการ แก้ไขปัญหาพร้อมกันเป็นประจำสม่ำเสมออย่างน้อยเดือนละ 1 ครั้ง

- มีการบริหารงานที่โปร่งใส มีหลักฐานที่สามารถให้สมาชิกทุกคนตรวจสอบได้ตลอดเวลา

- มีตั้งใจและมีความซื่อสัตย์สุจริต

- มีระบบการสื่อสารที่ดี โดยการใช้หอกระจายข่าวให้เป็นประโยชน์อย่างสม่ำเสมอ

- มีระบบการตรวจสอบที่ดีคือการจัดตั้งคณะกรรมการขึ้นมาคณะหนึ่งเป็น องค์กรอิสระ ไม่ขึ้นกับผู้ใด มีหน้าที่รับตรวจสอบการดำเนินงานของกลุ่มต่าง ๆ ภายในหมู่บ้าน ซึ่งมีอยู่ 5 คน เพื่อพบว่ากลุ่มใดมีปัญหา ก็จะดำเนินการแก้ไขทันที

- ความเสียสละของคณะกรรมการกองทุนหมู่บ้านและประชาชนที่เสียสละทั้งกำลังกาย กำลังใจ กำลังทรัพย์และเสียสละเวลา ร่วมทำกิจกรรมต่าง ๆ ด้วยความสมัครใจ

### ข. ปัจจัยด้านลบ

- สมาชิกกองทุนขาดความรู้และความเข้าใจ เกี่ยวกับระเบียบการบริหารกองทุน



- สมาชิกกองทุนขาดการมีส่วนร่วม
- สมาชิกกองทุนเขียนคำขอกู้ไม่เป็น
- คณะกรรมการที่มีบทบาทหน้าที่และความรับผิดชอบเกี่ยวกับการจั

ทำระบบบัญชีขาดความรู้เกี่ยวกับหลักการทำบัญชีที่ถูกต้อง

### 3) การเกิดเครือข่ายการเรียนรู้

จากการปฏิบัติงานในพื้นที่บ้ายฝ่ายมอญ ปรากฏว่ามีการจัดตั้งกลุ่มองค์กรต่าง ๆ คือ กลุ่มฌาปนกิจ กลุ่มออมทรัพย์ กลุ่มกขคจ

### 4) ตัวชี้วัดความเข้มแข็งของประชาชนในหมู่บ้านฝ่ายมอญ

- มีความสามัคคี
- มีความซื่อสัตย์
- ยกย่องคนทำความดี
- มีการช่วยเหลือซึ่งกันและกัน
- มีโอกาสหาความรู้เพิ่มเติม
- มีอาชีพสามารถเลี้ยงครอบครัวได้
- ครอบครัวในหมู่บ้านมีความอบอุ่น
- มีการรวมตัวตั้งกลุ่มองค์กร
- มีการประชุมรับฟังความคิดเห็นของสมาชิก
- มีการช่วยเหลือสตรี เด็กและกลุ่มผู้ด้อยโอกาส
- มีผู้นำที่มีคุณธรรม ยุติธรรม

### 5) ผลโดยตรงและผลกระทบต่าง ๆ

#### ก. ผลโดยตรง (Immediate Result)

- สมาชิกกองทุนมีรายได้เป็นเงิน ซึ่งเกิดจากการขายผลผลิตและเป็นผลมาจากการกู้เงินจากกองทุนไปดำเนินกิจการ

- คาดว่าสมาชิกกองทุนสามารถนำเงินมาชำระหนี้กองทุนทั้งเงินต้นพร้อมดอกเบี้ยได้อย่างครบถ้วน

- เมื่อมีเงินทุนสะสมเพิ่มมากขึ้นจากการที่สมาชิกกองทุนนำเงินมาชำระหนี้กองทุนเป็นผลทำให้กองทุนมีการเติบโตขึ้น

#### ข. ผลกระทบโดยตรง (Direct Impact)

- สมาชิกที่กู้เงินจากกองทุนสามารถลดภาระหนี้สินได้บางส่วน

- สมาชิกกองทุนมีแหล่งเงินทุนหมุนเวียนภายในหมู่บ้านในการดำเนินกิจกรรมอาชีพด้านต่าง ๆ
- สมาชิกกองทุนมีความคิดในการดำเนินการประกอบอาชีพ โดยลดการจากแหล่งเงินกู้นอกระบบ ซึ่งต้องเสียดอกเบี้ยในอัตราที่แพงมาก

ก. ผลกระทบ โดยอ้อม (Indirect Impact)

- สมาชิกกองทุนมีความเป็นอยู่ที่ดีขึ้น
- สมาชิกกองทุนรู้จักการประหยัดและอดออม
- สมาชิกกองทุนมีความซื่อสัตย์และสามัคคี
- สมาชิกกองทุนมีจิตสำนึกความเป็นชุมชนและท้องถิ่น
- ลดปัญหาการว่างงานของคนในหมู่บ้าน

## 5.2 ข้อเสนอแนะ

### 5.2.1 ข้อเสนอแนะการปรับปรุงแก้ไขระเบียบข้อบังคับกองทุน

- 1) ควรลดขั้นตอนเกี่ยวกับการยื่นคำขอกู้เงินจากกองทุน เพื่อให้คณะกรรมการกองทุนพิจารณาอนุมัติเงินกู้ให้กับสมาชิกกองทุนได้อย่างสะดวกและรวดเร็วมากยิ่งขึ้น
- 2) ควรลดจำนวนเอกสารและหลักฐานสำหรับการประกอบการขอกู้เงินจากกองทุน ได้แก่ สำเนาทะเบียนบ้าน สำเนาบัตรประจำตัวประชาชน และอื่น ๆ เนื่องจากมีภาระเกี่ยวกับค่าใช้จ่ายในการเตรียมเอกสาร
- 3) ในกรณีที่ผิดสัญญาเงินกู้จะต้องเสียค่าปรับในอัตราร้อยละ 0.50 บาท/วัน หรือร้อยละ 12 บาท/เดือน ซึ่งเป็นอัตรากារเรียกเก็บที่แพงมาก โดยต้องการขอให้ยกเลิกระเบียบนี้ และขอให้มีระยะเวลาในการผ่อนผันในการผิดสัญญาเงินกู้หากมีเหตุอันสมควร
- 4) ควรให้อำนาจคณะกรรมการในการตัดสินใจเปลี่ยนแปลงระเบียบการกู้เงินโดยอิสระ

### 5.2.2 ข้อเสนอแนะการบริหารจัดการกองทุน

- 1) คณะกรรมการกองทุนขาดความรู้และความเข้าใจเกี่ยวกับการจัดทำระบบบัญชีที่ถูกต้อง แนวทางการแก้ไขปัญหา ควรส่งตัวแทนคณะกรรมการกองทุนไปรับการฝึกอบรมหรือดูงานและให้มีการถ่ายทอดความรู้จากวิทยากรที่มีความรู้ในด้านการจัดทำระบบบัญชีที่ถูกต้องแก่ตัวแทนคณะกรรมการกองทุน

- 2) คณะกรรมการกองทุนที่มีบทบาท หน้าที่ และความรับผิดชอบปฏิบัติหน้าที่ในด้านต่าง ๆ ไม่ครบทุกคน แนวทางการแก้ไขปัญหา ควรสร้างจิตสำนึก กระตุ้นและทำให้เกิดแรงจูงใจ หรือการสร้างแรงจูงใจ เช่น ให้ค่าตอบแทนในวันที่ปฏิบัติหน้า มอบรางวัลความสำเร็จ อื่น ๆ
- 3) ควรจัดให้สามารถนำเงินส่วนหนึ่งมาใช้ในการบริหารกองทุนได้

### 5.2.3 ข้อเสนอแนะการบริหารจัดการกองทุน

- 1) การกู้เงินเพื่อนำไปสร้างอาชีพสมาชิกกองทุนควรมีการรวมตัวกันเป็นกลุ่ม เพื่อจะได้เงินลงทุนจำนวนมาก สามารถลงทุนผลผลิตและจำหน่ายในตลาดอย่างกว้างขวาง เป็นการสร้างงานและเพิ่มรายได้อย่างยั่งยืน การบริหารจัดการทำในรูปของกลุ่ม จะทำให้มีการจ้างแรงงานในหมู่บ้านด้วย
- 2) หากสมาชิกกองทุนมีการรวมกลุ่มและมีการบริหารจัดการในรูปของกลุ่ม เพื่อนำเงินจากกองทุนไปผลิตสินค้าหรือแปรรูปผลผลิตทางการเกษตรออกจำหน่ายในท้องตลาด หน่วยงานของภาครัฐจะต้องเข้ามามีบทบาทหรือมีส่วนในด้านการตลาด

## บรรณานุกรม

- การวิเคราะห์เศรษฐกิจ, (วันที่ 4 – 7 สิงหาคม 2545). **ฐานเศรษฐกิจ**. หน้า 16.
- คณะกรรมการกองทุนหมู่บ้านฝายมอญ. (2544). **ระเบียบข้อบังคับคณะกรรมการกองทุนหมู่บ้านฝายมอญ**. นครราชสีมา
- คณะกรรมการกองทุนหมู่บ้านและชุมชนเมืองแห่งชาติ,สำนักงาน. (2545). **คู่มือพิจารณาเงินสำหรับคณะกรรมการกองทุนหมู่บ้านและชุมชนเมือง**. กรุงเทพฯ ฯ :โรงพิมพ์สหมิตรพริ้น-ตริง.
- คณะกรรมการกองทุนหมู่บ้านและชุมชนเมืองแห่งชาติ,สำนักงาน. (2544). **คู่มือสำหรับประชาชนเพื่อเตรียมการจัดตั้งและดำเนินงานกองทุนหมู่บ้านและชุมชนเมือง**. กรุงเทพฯ ฯ :โรงพิมพ์สหมิตรพริ้นตริง.
- คณะกรรมการกองทุนหมู่บ้านและชุมชนเมืองแห่งชาติ, สำนักงาน. (2544). **ระเบียบสำนักนายกรัฐมนตรี ว่าด้วยคณะกรรมการกองทุนหมู่บ้านและชุมชนเมืองแห่งชาติ พ.ศ. 2544**. กรุงเทพฯ ฯ : บริษัทสหพัฒนาการพิมพ์ จำกัด.
- จำเนียร สุขหลายและคณะ. (2544). **รวมบทความทางการประเมินโครงการ**. กรุงเทพฯ ฯ : จุฬาลงกรณ์มหาวิทยาลัย.
- เยาวดี ราชย์กุลวิบูลย์ศรี. (2542). **การประเมินโครงการแนวความคิดและแนวทางปฏิบัติ**. กรุงเทพฯ ฯ : จุฬาลงกรณ์มหาวิทยาลัย
- รัตนะ บัวสนธ์. (2540). **การประเมินโครงการวิจัยเชิงประเมิน**. กรุงเทพฯ ฯ : บริษัท ดันอ้อ จำกัด.
- สถาบันราชภัฏ, สำนักงาน. **ชุดวิชาการนิพนธ์ หลักสูตรประกาศนียบัตรบัณฑิตการจัดการและการประเมินโครงการตามโครงการเพิ่มประสิทธิภาพการบริหารจัดการกองทุนหมู่บ้านและชุมชนเมือง**. กรุงเทพฯ ฯ : สำนักงานสถาบันราชภัฏ.
- สำนักงานมาตรฐานการศึกษา, สำนักงานสภาสถาบันราชภัฏ กระทรวงศึกษาธิการและสำนักงานมาตรฐานอุดมศึกษา ทบวงมหาวิทยาลัย. (2545). **ชุดวิชาการจัดการธุรกิจชุมชน**. นนทบุรี : บริษัท เอสอาร์ พริ้นติ้ง แมสโปรดักส์ จำกัด.