

การประเมินโครงการกองทุนหมู่บ้านและชุมชนเมือง : กรณีศึกษา  
กองทุนหมู่บ้านมะเกลือใหม่ หมู่ที่ 1 ตำบลมะเกลือใหม่ อำเภอสูงเนิน จังหวัดนครราชสีมา



นางสาวสุกัญญา สานพนาวรรณ  
A 4575108

สารนิพนธ์นี้เป็นส่วนหนึ่งของการศึกษาหลักสูตรประกาศนียบัตรบัณฑิต  
สาขาวิชาเทคโนโลยีการจัดการ  
มหาวิทยาลัยเทคโนโลยีสุรนารี  
ปีการศึกษา 2544

## คำนำ

สารนิพนธ์ เล่มนี้ เขียนขึ้นตามกรอบข้อกำหนดของ หลักสูตรประกาศนียบัตรบัณฑิต “การจัดการและการประเมินโครงการ” ของมหาวิทยาลัยเทคโนโลยีสุรนารี พ.ศ.2544 ซึ่งเป็นหลักสูตรที่มีลักษณะพิเศษ เมื่อเทียบกับหลักสูตรประกาศนียบัตรบัณฑิตอื่นๆ เนื่องจากเป็นหลักสูตรที่เกิดขึ้นจากความต้องการที่จำเพาะบางประการ กล่าวคือ รัฐบาลยุคของ ฯพณฯ พันตำรวจโท ดร.ทักษิณ ชินวัตร เป็นนายกรัฐมนตรี มีนโยบายเร่งด่วนในการจัดตั้งกองทุนหมู่บ้านและชุมชนเมืองแห่งชาติขึ้น เนื่องจากได้มองเห็นปัญหาความยากจนของประชาชนในชุมชนและท้องถิ่น รัฐบาลต้องการที่จะฟื้นฟูเศรษฐกิจ และมีปรัชญาเป้าหมายเศรษฐกิจพอเพียงเพื่อให้ชุมชนพึ่งพาตนเอง ส่งเสริมศักยภาพและความเข้มแข็งของชุมชนในท้องถิ่น จึงได้จัดสรรเงินให้เป็นกองทุนหมู่บ้านละหนึ่งล้านบาทเพื่อเป็นทุนหมุนเวียนในหมู่บ้าน พัฒนาอาชีพ สร้างงาน เพิ่มรายได้ ลดรายจ่ายให้กับครอบครัว โดยให้ชุมชนบริหารจัดการเงินกองทุนหมุนเวียนของตนเอง เพื่อเป็นการเพิ่มประสิทธิภาพของกองทุนหมู่บ้านจึงได้มีการประเมินโครงการกองทุนหมู่บ้านและชุมชนเมือง โดยใช้กระบวนการของการศึกษาหลักสูตรประกาศนียบัตรบัณฑิต “การจัดการและการประเมินโครงการ” ซึ่งเน้นให้นักศึกษาที่อยู่ในพื้นที่เข้าไปช่วยเหลือส่งเสริมการพัฒนาและติดตามประเมินผล ตลอดจนวิจัยการดำเนินงานกองทุนหมู่บ้านและชุมชนเมือง เพื่อเป็นการดำเนินการอย่างมีประสิทธิภาพ

สารนิพนธ์เล่มนี้ เป็นเอกสารที่ให้ความรู้เกี่ยวกับกองทุนหมู่บ้านมะเกลือใหม่ หมู่ที่ 1 ตำบลมะเกลือใหม่ อำเภอสูงเนิน จังหวัดนครราชสีมา ผู้จัดทำหวังเป็นอย่างยิ่งว่าสารนิพนธ์เล่มนี้คงจะเอื้อประโยชน์แก่ท่าน

สุกัิ สานพนาวรรณ  
ผู้จัดทำ

- สุภี สมนพาวรรณ : การประเมินโครงการกองทุนหมู่บ้านและชุมชนเมือง : กรณีศึกษา  
กองทุนหมู่บ้านมะเกลือใหม่ หมู่ที่ 1 ตำบลมะเกลือใหม่ อำเภอสูงเนิน  
จังหวัด นครราชสีมา
- อาจารย์ที่ปรึกษา : อาจารย์ ดร.สฤณี ศรีขาว
- อาจารย์นิเทศก์ : อาจารย์ศิริลักษณ์ คีสูงเนิน

### บทคัดย่อ

การประเมินผลโครงการกองทุนหมู่บ้านและชุมชนเมือง : กรณีศึกษาบ้านมะเกลือใหม่ หมู่ที่ 1 ตำบลมะเกลือใหม่ อำเภอสูงเนิน จังหวัดนครราชสีมา มีวัตถุประสงค์เพื่อศึกษาการบรรลุเป้าหมายของการดำเนินงานกองทุนหมู่บ้านมะเกลือใหม่ หมู่ที่ 1 ปัจจัยบวกและปัจจัยลบที่มีผลต่อการบรรลุเป้าหมาย กระบวนการสร้างเครือข่ายเพื่อการเรียนรู้ และตัวชี้วัดความเข้มแข็งของชุมชนบ้านมะเกลือใหม่ หมู่ที่ 1 โดยการใช้แบบจำลอง ซิปป์ (CIPP Model)

การเก็บรวบรวมข้อมูลใช้ระยะเวลาระหว่างเดือนธันวาคม พ.ศ. 2544 ถึงเดือนกรกฎาคม พ.ศ. 2545 โดยวิธีการศึกษาเอกสารข้อมูลที่มีการรวบรวมไว้ การจัดเวทีชาวบ้าน การสังเกต และการสัมภาษณ์ชาวบ้าน และบุคคลที่เกี่ยวข้อง

จากผลการศึกษาครั้งนี้ทำให้ได้ทราบว่ากระบวนการดำเนินงานของกองทุนหมู่บ้านมะเกลือใหม่ หมู่ที่ 1 บรรลุเป้าหมายดี คือมีการสร้างรายได้ ลดรายจ่าย ตลอดจนบรรเทาเหตุฉุกเฉินและความจำเป็นของชาวบ้าน ใช้ในการพัฒนาเศรษฐกิจและสังคม อีกทั้งทำให้ท้องถิ่นมีความสามารถในการจัดระบบและบริหารจัดการเงินได้ด้วยตัวเอง ทำให้มีศักยภาพในการสร้างเสริมความเข้มแข็งด้านสังคม และด้านเศรษฐกิจของประชาชนในหมู่บ้านและชุมชนเมืองสู่การพึ่งพาตนเองอย่างยั่งยืน อันเป็นการกระตุ้นเศรษฐกิจฐานรากของประเทศ รวมทั้งเสริมสร้างภูมิคุ้มกันทางเศรษฐกิจและสังคมของประเทศในอนาคต ซึ่งเป็นตัวชี้วัดได้ว่าในหมู่บ้านมีความเข้มแข็งในการบริหารกองทุนหมู่บ้าน

สาขาวิชาเทคโนโลยีการจัดการ  
ปีการศึกษา 2544

ลายมือชื่อนักศึกษา.....  
ลายมือชื่ออาจารย์ที่ปรึกษา.....  
ลายมือชื่ออาจารย์นิเทศก์.....

## หน้าอนุมัติ

อาจารย์ที่ปรึกษา อาจารย์นิเทศก์ และกรรมการสอบ ได้พิจารณาสารนิพนธ์ฉบับนี้แล้ว เห็นสมควรรับเป็นส่วนหนึ่งของการศึกษาตามหลักสูตรประกาศนียบัตรบัณฑิตสาขาการจัดการ และการประเมิน โครงการของสำนักเทคโนโลยีสังคม มหาวิทยาลัยเทคโนโลยีสุรนารีได้

อาจารย์ที่ปรึกษา

.....  
(อาจารย์ คร. สฤษดิ์ ศรีขาว)

กรรมการสอบ

.....  
(รองศาสตราจารย์ ดร. ไทย ทิพย์สุวรรณกุล)

อาจารย์นิเทศก์

.....  
(อาจารย์ศิริลักษณ์ คีสูงเนิน)

อนุมัติให้สารนิพนธ์ฉบับนี้เป็นส่วนหนึ่งของหลักสูตรประกาศนียบัตรบัณฑิต สาขาการจัดการ และการประเมิน โครงการ

.....  
(รองศาสตราจารย์ ทรงพร ทาเจริญศักดิ์)

คณบดีสำนักวิชาเทคโนโลยีสังคม

- 9 ต.ค. 2545

วันที่.....เดือน.....พ.ศ.....

## กิตติกรรมประกาศ

สารนิพนธ์นี้สำเร็จลุล่วงด้วยดี ผู้ศึกษาขอกราบขอบพระคุณบุคคลและกลุ่มบุคคลต่าง ๆ ที่ได้กรุณาให้คำปรึกษา แนะนำ ช่วยเหลือ อย่างดียิ่ง ทั้งในด้านวิชาการและด้านการดำเนินงานวิจัย ข้อมูล อาทิเช่น

- อาจารย์ ดร. สฤณี ศรีขาว อาจารย์ที่ปรึกษา
- รองศาสตราจารย์ ดร. ไทย ทิพย์สุวรรณกุล กรรมการสอบ
- อาจารย์สิริลักษณ์ คีสูงเนิน อาจารย์นิเทศ
- ผู้ช่วยศาสตราจารย์ ดร. ขวัญมงคล กลิ่นศรีสุข และคณาจารย์ประจำสาขาวิชาเทคโนโลยีการจัดการ สำนักวิชาเทคโนโลยีสังคม มหาวิทยาลัยเทคโนโลยีสุรนารี
- นางสุนทรี ใจสุทธิ พัฒนาการอำเภอ นายสมภพ สนองคัน ปลัดองค์การบริหารส่วนตำบลมะเกลือใหม่ที่ได้ให้คำปรึกษาด้านการปฏิบัติงานในพื้นที่และการ สร้างความคุ้นเคยกับชุมชน
- นายอำเภอ กำนัน ผู้ใหญ่บ้าน ประธานและคณะกรรมการกองทุน ประชาชนในหมู่บ้าน ที่ได้ให้ความสะดวกในการอนุเคราะห์เอกสารและข้อมูลต่าง ๆ เพื่อการศึกษาค้นคว้าเป็นอย่างดี

ท้ายนี้ ขอกราบขอบพระคุณบิดา มารดา ที่ให้การเลี้ยงดูอบรมและส่งเสริมการศึกษาเป็นอย่างดีตลอดมา จนทำให้ผู้ศึกษาจัดทำสารนิพนธ์ประสบผลสำเร็จด้วยดี

สุภี สมนาวรรณ

มหาวิทยาลัยเทคโนโลยีสุรนารี

### สารบัญ

เรื่อง	หน้า
คำนำ	ก
บทคัดย่อ	ข
หน้าอำนวยการ	ค
กิตติกรรมประกาศ	ง
สารบัญ	จ
สารบัญแผนภาพ	ช
สารบัญตาราง	ซ
<b>บทที่ 1</b>	
<b>บทนำ</b>	
หลักการและเหตุผล	1
วัตถุประสงค์ของการประเมิน โครงการ	2
กรอบความคิดทฤษฎี	2
วิธีดำเนินการ	3
ผลที่คาดว่าจะได้รับจากการประเมิน โครงการ	3
<b>บทที่ 2</b>	
<b>ปฏิสัมพันธ์วรรณกรรมและงานวิจัยที่เกี่ยวข้อง</b>	
นโยบาย หลักการ วัตถุประสงค์ และระเบียบกองทุนหมู่บ้านและ	4
ชุมชนเมืองแห่งชาติ	
ระเบียบกองทุนหมู่บ้านและชุมชนเมืองแห่งชาติ	5
แบบติดตามสังเกตการณ์คัดเลือก คณะกรรมการกองทุนหมู่บ้าน	6
แบบคำขอขึ้นทะเบียนและประเมินความพร้อมของกองทุนหมู่บ้าน	6
ระเบียบกองทุนหมู่บ้านมะเกลือใหม่ หมู่ที่ 1	6
การพิจารณาเงินกู้กองทุนหมู่บ้าน	7
หลักการประเมิน โครงการ แบบซีพีพีโมเดล ( CIPP Model)	8

<b>บทที่ 3</b>	<b>วิธีการดำเนินการประเมินโครงการ</b>	
	ประชากรและกลุ่มตัวอย่าง	11
	ตัวแปรและตัวชี้วัดในการประเมินโครงการ	12
	เครื่องมือที่ใช้ในการประเมินโครงการ	14
	วิธีการเก็บรวบรวมข้อมูล	14
	การวิเคราะห์ข้อมูล	15
<b>บทที่ 4</b>	<b>ผลการติดตามการประเมินโครงการ</b>	
	ผลการประเมินบริบทชุมชน	17
	บริบทระดับประเทศ	17
	บริบทระดับท้องถิ่น	22
	ผลการประเมินโครงการ โดยภาพรวม	26
	ผลการประเมินหน่วยระบบ A การบริหารจัดการกองทุนและ	26
	การแนะนำส่งเสริมผู้กู้	
	ผลการประเมินหน่วยระบบ B หน่วยประเมินผลผลิตการดำเนิน	28
	กิจการของผู้กู้	
	ผลการประเมินผลเทคนิควิธีทำธุรกิจของผู้กู้	29
	สรุปการบรรลุวัตถุประสงค์ของการประเมินโครงการ	30
<b>บทที่ 5</b>	<b>สรุป และข้อเสนอแนะ</b>	
	สรุป	33
	ผลการประเมินภาพรวม	33
	ข้อเสนอแนะ	36

**บรรณานุกรม**

**ภาคผนวก**

ภาคผนวก ก เอกสารที่เกี่ยวข้อง

ภาคผนวก ข บร.1 – บร.12

**ประวัติผู้เขียน**

สารบัญแผนภาพ

	หน้า
แผนภาพที่ 1 ความสัมพันธ์ระหว่างรูปแบบการประเมินและการตัดสินใจของ สต๊าฟเฟิลบีม	12
แผนภาพที่ 2 แผนภาพแสดงการสุ่มตัวอย่างตามกลุ่มพื้นที่ (Cluster Sampling)	13
แผนภาพที่ 3 ระบบการทำงานของ โครงการกองทุนหมู่บ้าน	14
แผนภาพที่ 4 กราฟแสดงจำนวนคนจน (ล้านคน)ในปีต่าง ๆ	19



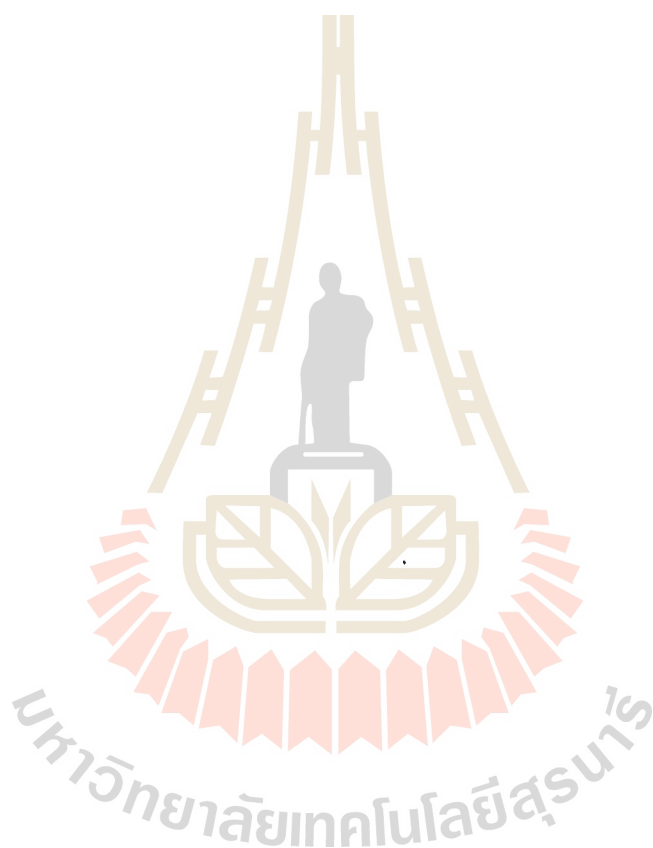


## สารบัญตาราง

หน้า

ตารางที่ 1 สถิติคนจนในปีต่างๆ

18



## บทที่ 1

### บทนำ

#### หลักการและเหตุผล

ปัจจุบันประเทศไทยมีประชากรส่วนใหญ่ของประเทศ กำลังเผชิญกับปัญหาความยากจนเป็นจำนวนมาก เพื่อเป็นการกระตุ้นเศรษฐกิจฐานรากของประเทศ เสริมสร้างภูมิคุ้มกันทางเศรษฐกิจและสังคมของประเทศในอนาคต เนื่องจากรัฐบาลยุคปัจจุบันซึ่งมี พ.ศ.ท. ดร. ทักษิณ ชินวัตร เป็นนายกรัฐมนตรี มีเจตนารมณ์ที่จะแก้ไขปัญหาความยากจน โดยได้กำหนดนโยบายเร่งด่วนในการจัดตั้งกองทุนหมู่บ้านและชุมชนเมือง สำหรับเป็นแหล่งเงินทุนหมุนเวียนในหมู่บ้านและชุมชนเมือง ใช้ในการพัฒนาเศรษฐกิจและสังคมเพื่อให้ท้องถิ่นมีความสามารถในการจัดการระบบและบริหารจัดการการเงินทุนของตนเอง เพื่อสร้างศักยภาพในการสร้างความเข้มแข็งด้านสังคม และด้านเศรษฐกิจของประชาชนในหมู่บ้านและชุมชนเมืองสู่การพึ่งพาตนเองอย่างยั่งยืน

กองทุนหมู่บ้านเป็นนโยบายของรัฐบาล ที่เกิดขึ้นอย่างเป็นทางการและเป็นรูปธรรมและประชาชนมีส่วนร่วมในการดำเนินงานทุกขั้นตอน เพื่อให้เกิดการเรียนรู้และยอมรับว่ามีความเป็นเจ้าของกองทุนหมู่บ้านและชุมชนเมืองร่วมกัน ทำให้เกิดการช่วยกันดูแลรักษาไว้เสมือนเป็นประกาศเกียรติบัตรของหมู่บ้านและชุมชนให้ทราบว่าหมู่บ้านและชุมชนมีความสามัคคีเข้มแข็ง และเป็นนโยบายที่สร้างกระแสและความหวังให้ประชาชนเป็นอย่างมาก ก่อให้เกิดแรงจูงใจแพร่กระจายทุกกลุ่มเป้าหมายขอประชาชน ช่วยสร้างภูมิคุ้มกันและพัฒนาต่อยอดต้นทุนภูมิปัญญาของชุมชนให้ดำรงอยู่สืบทอดเป็นมรดกอย่างยั่งยืน เน้นการกระจายอำนาจ โอกาส และกระจายทุนสนับสนุนคนยากจนส่วนใหญ่ของประเทศ รวมทั้งเป็นการส่งเสริมให้มีระบบการดูแลขององค์กรเครือข่ายระบบการดูแลระหว่างหมู่บ้านในตำบลเดียวกัน ระหว่างตำบลในอำเภอเดียวกัน ระหว่างอำเภอในจังหวัดเดียวกัน ระหว่างจังหวัดในภูมิภาคเดียวกัน ได้เรียนรู้และสร้างพลังอันเป็นปึกแผ่นยิ่งใหญ่มั่นคงในอนาคต

หมู่บ้านมะเกลือใหม่ หมู่ที่ 1 ตำบลมะเกลือใหม่ อำเภอสูงเนิน จังหวัดนครราชสีมา เริ่มก่อตั้งเมื่อ พ.ศ. 2326 หรือประมาณ 220 ปีมาแล้ว ชาวบ้านดั้งเดิมมีเชื้อสายมาจากเจ้าพ่อพระยาแลของชัยภูมิมาจัดตั้งชุมชนอยู่ที่บริเวณบ้านมะเกลือเก่า ต่อมาชุมชนมีการขยายตัวมากขึ้น จึงเดินทางหาที่ทำกินใหม่ แล้วเรียกชื่อชุมชนตามระยะเวลาการก่อตั้ง คือให้ชุมชนเดิมเรียกมะเกลือเก่าและที่ก่อตั้งภายหลังเรียกมะเกลือใหม่ จนถึงปัจจุบัน ประชากรส่วนใหญ่ในหมู่บ้านมีอาชีพเกษตรกรรม และกำลังเผชิญกับปัญหาความยากจน เมื่อรัฐบาลมีนโยบายเร่งด่วนให้จัดตั้งกองทุนหมู่บ้านและชุมชนเมือง

ชนเมืองจีน ทำให้ชาวบ้านเกิดแรงจูงใจในการร่วมมือกันจัดตั้งกองทุนหมู่บ้านมะเกลือใหม่ หมู่ที่ 1 เมื่อวันที่ 3 กรกฎาคม พ.ศ.2544 และได้รับจัดสรรเงินกองทุนหมู่บ้าน 1 ล้านบาท เมื่อวันที่ 24 กันยายน พ.ศ. 2544 โดยมีคณะกรรมการบริหารจัดการกองทุนจำนวน 15 คน เป็นชาย 7 คน หญิง 8 คน สมาชิกกองทุนมีจำนวน 236 คน ตั้งแต่ก่อตั้ง สมาชิกผู้กู้จำนวน 122 คน เริ่มมีการให้กู้ตั้งแต่วันที่ 15 ตุลาคม พ.ศ. 2544 ทั้งนี้เพื่อให้ทราบว่าโครงการกองทุนหมู่บ้านมะเกลือใหม่ บรรลุวัตถุประสงค์ตามเจตนารมณ์ข้างต้นมากน้อยเพียงใด จึงสมควรมีการประเมินกองทุนหมู่บ้านมะเกลือใหม่ โดยนักศึกษาหลักสูตรประกาศนียบัตรบัณฑิต ทำการประเมินในรูปของสารนิพนธ์ เพื่อแสดงให้เห็นความสำเร็จของโครงการตลอดจนจุดอ่อนที่ควรปรับปรุงของกองทุนหมู่บ้านมะเกลือใหม่ หมู่ที่ 1 และเพื่อเป็นการพัฒนาความสามารถของนักศึกษาในด้านการพัฒนาชุมชน วัตถุประสงค์ของการประเมินโครงการ

1. เพื่อศึกษาความเข้าใจเกี่ยวกับนโยบาย วัตถุประสงค์ ระเบียบกองทุนหมู่บ้านมะเกลือใหม่ หมู่ที่ 1 ตำบลมะเกลือใหม่ อำเภอสูงเนิน จังหวัดนครราชสีมา
2. เพื่อศึกษาบริบทชุมชน ข้อมูลที่เกี่ยวข้องกับกองทุนหมู่บ้านและตัวชี้วัดความเข้มแข็งของหมู่บ้าน
3. เพื่อทราบทัศนคติของชาวบ้านที่มีต่อกองทุนหมู่บ้าน
4. เพื่อทราบปัจจัยด้านบวกและด้านลบ ที่เป็นอุปสรรคหรือสนับสนุนการดำเนินงานกองทุนหมู่บ้าน
5. เพื่อสร้างเครือข่ายองค์กรเพื่อการเรียนรู้เกี่ยวกับกองทุนหมู่บ้าน

#### กรอบความคิดทฤษฎี

ในการประเมิน โครงการกองทุนหมู่บ้านและชุมชนเมือง ใช้แนวคิดและรูปแบบการประเมินแบบซิฟฟ์ ของสตัฟเฟิลบีม (Sufflebeam 's CIPP Model) ซึ่งมีแนวความคิดว่า การประเมินเป็นกระบวนการของการระบุ หรือกำหนดข้อมูลที่ต้องการ รวมทั้งการดำเนินการเก็บรวบรวมข้อมูลและนำข้อมูลมาวิเคราะห์และสังเคราะห์ให้เกิดสารสนเทศที่มีประโยชน์เพื่อนำเสนอสำหรับใช้เป็นทางเลือกในการตัดสินใจ โดยกำหนดประเด็นที่จะประเมินออกเป็น 4 ส่วนคือ

- Context Evaluation คือ การประเมินสถานะแวดล้อม
- Input Evaluation คือ การประเมินสถานะเบื้องต้น
- Process Evaluation คือ การประเมินกระบวนการ
- Product Evaluation คือ การประเมินผลผลิต

### วิธีดำเนินการ

การดำเนินการประเมินโครงการกองทุนหมู่บ้านมะเกลือใหม่ หมู่ที่ 1 ตำบลมะเกลือใหม่ อำเภอสูงเนิน จังหวัดนครราชสีมา มีขั้นตอนดังต่อไปนี้

1. ศึกษาเป้าหมายของการประเมินโครงการกองทุนหมู่บ้าน
2. ศึกษาการออกแบบและรูปแบบการประเมิน (CIPP)
3. ศึกษาเครื่องมือที่ใช้ในการเก็บรวบรวมข้อมูล
4. คัดเลือกตัวอย่าง
5. เก็บรวบรวมข้อมูล
6. วิเคราะห์และสังเคราะห์ข้อมูล
7. สรุปผลการประเมินโครงการ และรายงานในรูปแบบ “สารนิพนธ์”

### ผลที่คาดว่าจะได้รับการประเมินโครงการ

ผลการศึกษาที่คาดว่าจะได้รับการประเมินโครงการตามวัตถุประสงค์ที่กำหนดไว้จะได้ประโยชน์จากกองทุนหมู่บ้านมะเกลือใหม่ หมู่ที่ 1 ตำบลมะเกลือใหม่ อำเภอสูงเนิน จังหวัดนครราชสีมา ดังนี้

1. ทราบผลการดำเนินงานและกระบวนการบริหารจัดการกองทุนหมู่บ้าน
2. ทราบบริบทชุมชน ข้อมูลที่เกี่ยวข้องกับกองทุนหมู่บ้าน ได้ตัวชี้วัดความเข้มแข็งของกองทุนหมู่บ้าน
3. ได้ทราบทัศนคติของชาวบ้านมะเกลือใหม่ หมู่ที่ 1 ที่มีต่อกองทุนหมู่บ้านมะเกลือใหม่ หมู่ที่ 1
4. ได้ทราบปัจจัยด้านบวกและด้านลบ ที่เป็นอุปสรรคและสนับสนุนการดำเนินงานกองทุนหมู่บ้าน
5. ได้เครือข่ายองค์กรเพื่อการเรียนรู้เกี่ยวกับกองทุนหมู่บ้าน ในระดับหมู่บ้าน ตำบล อำเภอ และประเทศ
6. มีข้อมูลเก็บไว้เป็นลายลักษณ์อักษร สามารถเรียกดูได้เพื่อประกอบการศึกษา วิเคราะห์ และการตัดสินใจในครั้งต่อไป

## บทที่ 2

### ปรัทัศน์วรรณกรรมและงานวิจัยที่เกี่ยวข้อง

ในการประเมินโครงการกองทุนหมู่บ้านมะเกลือใหม่ หมู่ที่ 1 ตำบลมะเกลือใหม่ อำเภอสูงเนิน จังหวัดนครราชสีมา มีเอกสารที่เกี่ยวข้องกับนโยบาย หลักการ ระเบียบ ข้อบังคับ และรายงานอื่น ๆ ที่เกี่ยวข้องกับกองทุนหมู่บ้าน ซึ่งสรุปเป็นหัวข้อใหญ่ ๆ ได้ดังนี้

**นโยบาย หลักการ วัตถุประสงค์และระเบียบกองทุนหมู่บ้านและชุมชนเมืองแห่งชาติ**

#### **นโยบายกองทุนหมู่บ้านและชุมชนเมือง**

กองทุนหมู่บ้านและชุมชนเมือง เป็นนโยบายเร่งด่วนของรัฐบาลในการแก้ปัญหาความยากจนของประชากรส่วนใหญ่ในประเทศ และกระตุ้นเศรษฐกิจรากฐานของประเทศ คณะกรรมการกองทุนหมู่บ้านและชุมชนเมืองแห่งชาติ จึงได้ออกระเบียบคณะกรรมการกองทุนหมู่บ้านและชุมชนเมืองแห่งชาติว่าด้วยการจัดตั้งและการบริหารกองทุนหมู่บ้านและชุมชนเมืองแห่งชาติ พ.ศ. 2544 โดยมีสาระสำคัญเกี่ยวกับการจัดตั้งกองทุนหมู่บ้านและชุมชนเมือง เพื่อให้เป็นแหล่งเงินทุนหมุนเวียนในหมู่บ้านและชุมชนเมือง นำมาพัฒนาอาชีพ สร้างงาน สร้างรายได้ ลดรายจ่าย ตลอดจนบรรเทาเหตุฉุกเฉินและจำเป็นเร่งด่วน และเชื่อมโยงกระบวนการเรียนรู้ร่วมกันระหว่างชุมชน ราชการ เอกชนและประชาสังคม เพื่อสร้างศักยภาพในการสร้างความเข้มแข็งด้านสังคมและเศรษฐกิจของประชาชนในหมู่บ้านและชุมชนเมืองสู่การพึ่งพาตนเองอย่างยั่งยืน

#### **หลักการสำคัญของกองทุนหมู่บ้านและชุมชนเมืองแห่งชาติ**

หลักการสำคัญของการบริหารจัดการเงินกองทุนหมู่บ้านและชุมชนเมือง ประกอบไปด้วย ความพร้อม ความสนใจ และการมีส่วนร่วมของประชาชนในหมู่บ้านและชุมชนเมือง ความพร้อมของคณะกรรมการกองทุนที่เน้นความพร้อมของบุคคลในด้านความรู้ ประสิทธิภาพในการบริหารจัดการเงินกองทุนหมุนเวียนในหมู่บ้านและชุมชนเมือง ความพร้อมของการปฏิบัติการบริหารจัดการกองทุนที่สอดคล้องและเกื้อกูลกันระหว่างกองทุนหมู่บ้านหรือชุมชนเมืองกับกองทุนอื่น ที่หน่วยงานทางราชการจัดตั้งขึ้น การติดตามและประเมินผลการดำเนินงานของคณะกรรมการกองทุนโดยมีตัวชี้วัดประสิทธิภาพของกองทุนหมู่บ้านและชุมชนเมือง ทั้งในด้านเศรษฐกิจและสังคม รวมทั้งการพึ่งพาตนเองอย่างมีประสิทธิภาพ

### **วัตถุประสงค์ในการจัดตั้งกองทุนหมู่บ้านและชุมชนเมือง**

เพื่อเป็นแหล่งเงินทุนหมุนเวียนในหมู่บ้านและชุมชนเมือง เพื่อพัฒนาอาชีพ สร้างงาน สร้างรายได้ ลดรายจ่าย การบรรเทาเหตุฉุกเฉิน ความจำเป็นเร่งด่วน เพื่อการนำไปสู่สวัสดิภาพที่ดีแก่ประชาชนในหมู่บ้าน และชุมชนเมือง ส่งเสริมและพัฒนาหมู่บ้านและชุมชนเมือง ให้มีขีดความสามารถในการจัดระบบบริหารจัดการกองทุนของตนเองเสริมสร้างกระบวนการพึ่งพาตนเองของหมู่บ้านและชุมชนเมืองในการเรียนรู้ การสร้าง และพัฒนาความคิดริเริ่ม เพื่อแก้ไขปัญหาและเสริมสร้างศักยภาพ ส่งเสริมเศรษฐกิจแบบพอเพียงในหมู่บ้านและชุมชนเมือง กระตุ้นเศรษฐกิจระดับฐานรากของประเทศรวมทั้งเสริมสร้างภูมิคุ้มกันทางเศรษฐกิจและสังคมของประเทศในอนาคต เสริมสร้างศักยภาพและความเข้มแข็งทางด้านเศรษฐกิจและสังคมของประชาชนในหมู่บ้านและชุมชนเมือง (รายละเอียดคั้ง ภาคผนวก ก)

### **ระเบียบกองทุนหมู่บ้านและชุมชนเมืองแห่งชาติ**

ระเบียบสำนักนายกรัฐมนตรี ว่าด้วยคณะกรรมการกองทุนหมู่บ้านและชุมชนเมืองแห่งชาติ พ.ศ. 2544 ประกอบไปด้วย 2 หมวด ดังนี้

#### **หมวด 1 คณะกรรมการกองทุนหมู่บ้านและชุมชนเมืองแห่งชาติ**

คณะกรรมการกองทุนหมู่บ้านและชุมชนเมืองแห่งชาติ มีชื่อย่อว่า กทบ. ประกอบไปด้วย ประธาน รองประธานคนที่หนึ่ง รองประธานคนที่สอง รองประธานคนที่สาม เลขานุการ และกรรมการ ในการประชุมของคณะกรรมการต้องมีกรรมการมาประชุมไม่น้อยกว่ากึ่งหนึ่งของจำนวนกรรมการทั้งหมดจึงจะเป็นองค์ประชุม การวินิจฉัยชี้ขาดของที่ประชุมให้ถือเสียงข้างมาก กรรมการคนหนึ่งให้มีเสียงหนึ่งในการลงคะแนน ถ้าคะแนนเสียงเท่ากัน ให้ประธานในที่ประชุมออกเสียงเพิ่มขึ้นอีกหนึ่งเสียงเป็นเสียงชี้ขาด คณะกรรมการมีอำนาจหน้าที่ในการกำหนดนโยบายและบริหารกองทุนหมู่บ้านและชุมชนเมืองแห่งชาติ

#### **หมวด 2 สำนักงานคณะกรรมการกองทุนหมู่บ้านและชุมชนเมืองแห่งชาติ**

ให้มีสำนักงานคณะกรรมการกองทุนหมู่บ้านและชุมชนเมืองแห่งชาติในสำนักเลขาธิการนายกรัฐมนตรีโดยสำนักงานมีอำนาจหน้าที่ เป็นสำนักงานเลขานุการ ปฏิบัติงานเลขานุการ ศึกษา รวบรวมวิเคราะห์ข้อมูลต่างๆ ที่เกี่ยวกับคณะกรรมการกองทุน ประชาสัมพันธ์ให้ประชาชนทราบ ถึงนโยบาย การจัดตั้งและการบริหารจัดการกองทุน ดำเนินงาน ประสานงานกับหน่วยราชการ องค์กรต่างๆ ที่เกี่ยวข้องเพื่อเตรียมความพร้อม จัดให้มีการประชุมชี้แจงฝึกอบรมบุคลากรที่เกี่ยวข้องกับการดำเนินงานกองทุน พิจารณาแผนการบริหารจัดการกองทุน ให้การสนับสนุน ปรึกษาหารือและข้อเสนอแนะแก่คณะกรรมการ ดำเนินการมอบหมายหน่วยงานอื่นที่เกี่ยวข้องกับกองทุน รายงาน

ผลการดำเนินงานในส่วนการบริหารกองทุน รายงานผลการปฏิบัติงานประจำปีและดำเนินการอื่น ตามที่คณะกรรมการมอบหมาย (รายละเอียดคั้ง ภาคผนวก ก)

ระเบียบคณะกรรมการกองทุนหมู่บ้านและชุมชนเมืองแห่งชาติ ว่าด้วยการจัดตั้ง และ บริหารจัดการกองทุนหมู่บ้านและชุมชนเมืองแห่งชาติ พ.ศ. 2544 (รายละเอียดคั้ง ภาคผนวก ก)

**แบบติดตามสังเกตการณ์การคัดเลือกคณะกรรมการกองทุนหมู่บ้าน**

แบบติดตามสังเกตการณ์การคัดเลือกคณะกรรมการกองทุนหมู่บ้านและชุมชนเมือง มีส่วน สำคัญในการประเมินความพร้อมของกองทุนหมู่บ้านและชุมชนเมือง เนื่องจากการคัดเลือกคณะกรรมการกองทุนจะต้องเป็นไปตามระเบียบคณะกรรมการว่าด้วยการจัดตั้งและบริหารกองทุนหมู่บ้านและชุมชนเมืองแห่งชาติ พ.ศ. 2544 กล่าวคือ หมู่บ้านและชุมชนเมืองจะต้องมีครัวเรือนสามใน สี่ของครัวเรือนทั้งหมดเข้าร่วมประชุม และการคัดเลือก คณะกรรมการให้เป็นไปตามมติในที่ ประชุม ซึ่งคณะกรรมการกองทุนจะต้องมีสัดส่วนชายและหญิงเท่ากัน ตั้งแต่ 9 คนขึ้นไป ไม่เกิน 15 คน กรรมการกองทุนประกอบไปด้วย ประธานกองทุน รองประธานกองทุน เลขานุการ เภรัญฉีก และคณะกรรมการ (รายละเอียดคั้ง ภาคผนวก ก)

**แบบคำขอขึ้นทะเบียนและประเมินความพร้อมของกองทุนหมู่บ้าน**

การขอขึ้นทะเบียนและประเมินความพร้อมของกองทุนหมู่บ้านมีวัตถุประสงค์เพื่อให้คณะกรรมการกองทุนได้ประเมินความพร้อมในด้านต่างๆ ของหมู่บ้านและชุมชนเมือง ตามสภาพความเป็นจริงโดยการจัดทำแบบขอขึ้นทะเบียนตามแบบ กทข.2 ซึ่งขอรับแบบ กทข.2 จากคณะกรรมการสนับสนุนระดับอำเภอ ขึ้นแบบคำขอขึ้นทะเบียนกับธนาคารออมสิน หรือธนาคารเพื่อการเกษตรหรือสหกรณ์การเกษตร ที่คณะกรรมการกองทุนหมู่บ้านและชุมชนเมืองแห่งชาติกำหนด พร้อมเอกสารที่เกี่ยวข้อง ระเบียบ ข้อบังคับของกองทุน เปิดบัญชีกับธนาคาร เมื่อกองทุนหมู่บ้าน และชุมชนเมือง ได้ขึ้นแบบขอขึ้นทะเบียนต่อธนาคารแล้ว คณะกรรมการสนับสนุนระดับอำเภอ ร่วมกับกองทุนหมู่บ้านจะประเมินความพร้อมในเรื่องต่าง ๆ ดังนี้ คือ การคัดเลือกคณะกรรมการ กองทุน คุณสมบัติของคณะกรรมการกองทุน ความรู้ความสามารถ ประสบการณ์และความมั่นใจ การบริหารกองทุนของคณะกรรมการกองทุน ระเบียบ ข้อบังคับในการดำเนินการกองทุน การมีส่วนร่วมของชาวบ้าน หรือสมาชิกในการจัดการบริหารกองทุน การปฏิบัติตามระเบียบ ข้อบังคับ ของสมาชิกกองทุน การเปิดบัญชีเงินฝากของกองทุน (รายละเอียดคั้ง ภาคผนวก ก)

**ระเบียบกองทุนหมู่บ้านมะเกลือใหม่ หมู่ที่ 1**

กองทุนหมู่บ้านมะเกลือใหม่ หมู่ที่ 1 ตำบลมะเกลือใหม่ อำเภอสูงเนิน จังหวัดนครราชสีมา ว่าด้วยการรับสมัครสมาชิก การคัดเลือกคณะกรรมการ การบริหารจัดการกองทุน และที่ตั้งกองทุน วัตถุประสงค์ แหล่งที่มาของเงินทุน คุณสมบัติของสมาชิก การสมัครเข้าเป็นสมาชิก การพ้นสภาพ

จากการเป็นสมาชิก การคิดค่าธรรมเนียมแรกเข้า การถือหุ้น การดำรงตำแหน่งของคณะกรรมการ กองทุน อำนาจหน้าที่ของกรรมการกองทุน การประชุมของกรรมการกองทุน ประเภทการกู้ยืม การ อนุมัติเงินกู้ การทำสัญญาเงินกู้ การชำระคืนเงินกู้ อัตราดอกเบี้ยเงินกู้ บทลงโทษในกรณีผู้กู้ผิด สัญญาเงินกู้ บทกำหนดโทษคณะกรรมการกองทุน การจัดสรรเงินกำไรสุทธิประจำปีและการจัดทำ บัญชี (รายละเอียดคั้งภาคผนวก ก)

#### การพิจารณาเงินกู้กองทุนหมู่บ้าน

การพิจารณาเงินกู้ให้กับผู้กู้ นั้น คณะกรรมการกองทุนหมู่บ้านมะเกลือใหม่ หมู่ที่ 1 ตำบลมะเกลือใหม่อำเภอสูงเนิน จังหวัดนครราชสีมา ดำเนินการตามหมวด 7 ว่าด้วยการกู้ยืมเงิน กองทุนหมู่บ้านและชุมชนเมือง ตามระเบียบกองทุนหมู่บ้านและชุมชนเมืองแห่งชาติและมีเกณฑ์ การพิจารณาอนุมัติเงินกู้กองทุนให้กับสมาชิกตามมติในที่ประชุมของคณะกรรมการ สมาชิกที่ ประสงค์จะขอกู้เงินจะต้องจัดทำโครงการเพื่อขอกู้เงินจากคณะกรรมการกองทุน โดยระบุวัตถุประสงค์ ในการกู้ยืมเงินอย่างชัดเจน สมาชิกที่ยื่นขอกู้เงิน โครงการต้องสามารถดำเนินการได้จริง มีความเป็นไปได้ทางการตลาดและสามารถเห็น ได้ชัดเจนว่ามีความคุ้มค่าต่อการลงทุน วงเงินกู้ สมาชิกรายหนึ่งกู้เงินได้ไม่เกินวงเงินสองหมื่นบาท ถ้าเกินสองหมื่นบาทคณะกรรมการจะเรียก สมาชิกทั้งหมดมาพิจารณาวินิจฉัยชี้ขาด แต่ทั้งนี้การอนุมัติเงินกู้สมาชิกรายหนึ่งต้อง ไม่เกินห้าหมื่น บาท กรณีผู้ถูกฉ้อโกง สมาชิกรายหนึ่งกู้เงินกองทุนได้ไม่เกินสามพันบาท สมาชิกจะต้องดำเนินการ ตามโครงการที่ขอกู้ให้สำเร็จเป็น ไปตามวัตถุประสงค์และจัดทำรายงานที่กรรมการกองทุนกำหนด การกู้เงินทุกประเภท ต้องมีการทำสัญญาไว้กับคณะกรรมการตามแบบและเงื่อนไขที่กองทุน กำหนด หลักประกันเงินกู้ สำหรับการกู้ทุกประเภท ยกเว้นผู้ถูกฉ้อโกง ต้องใช้สมาชิกกองทุนจำนวน สองคนเป็นผู้ค้ำประกัน การชำระคืนเงินกู้ หากเป็นเงินกู้โครงการให้ผู้กู้ส่งคืนเงินต้นพร้อมดอกเบี้ย ภายในระยะเวลาหนึ่งปี อัตราดอกเบี้ยร้อยละ 6 บาท ต่อปี หากเป็นเงินกู้ถูกฉ้อโกง ให้ผู้กู้ส่งคืนเงินต้น พร้อมดอกเบี้ยภายในระยะเวลาไม่เกิน 120 วัน อัตราดอกเบี้ยร้อยละสองบาท ต่อเดือน ค่าปรับ ใน กรณีผู้กู้ผิดสัญญาเงินกู้ สามารถผ่อนผันได้ไปหนึ่งเดือนหากครบกำหนดยังไม่ชำระเงินคืน ต้อง ดำเนินการตามกฎหมายพร้อมเสียดำปรับและค่าใช้จ่ายในการติดตามทวงถามหนี้สิน และผู้กู้พ้น จากการเป็นสมาชิกกองทุนเป็นเวลา 2 ปี จึงจะสามารถสมัครเข้าเป็นสมาชิกได้ ถ้าในกรณีสมาชิกผู้ ขอกู้เงินกองทุนถึงแก่ความตาย ผู้ค้ำประกันจะต้องรับผิดชอบชำระหนี้เงินกู้แทนทั้งเงินต้นและดอก เบี้ยว (รายละเอียดคั้งภาคผนวก ก)



### หลักการประเมินโครงการ แบบซิฟฟ์โมเดล (CIPP Model)

อุดม จัรัสพันธุ์ และคณะ ได้กล่าวไว้ในชุดวิชาการประเมินเพื่อพัฒนา พ.ศ.2545 ว่า แนวคิดและรูปแบบการประเมิน แบบซิฟฟ์โมเดล (CIPP Model) ของสตัฟเฟิลบีม (Stufflebeam 's CIPP Model) สตัฟเฟิลบีม กล่าวว่า “การประเมิน เป็นกระบวนการของการระบุ หรือกำหนดข้อมูลที่ต้องการ รวมทั้งการดำเนินการเก็บรวบรวมข้อมูล และนำข้อมูลมาวิเคราะห์และสังเคราะห์ให้เกิดสารสนเทศที่มีประโยชน์ เพื่อนำเสนอสำหรับใช้เป็นทางเลือกในการตัดสินใจ” โดยมีแนวคิดพื้นฐาน คือ การดำเนินการของโครงการ การตัดสินใจ และการประเมินโครงการ สตัฟเฟิลบีม ได้กำหนดประเด็นที่ประเมินออกเป็น 4 ประเภท แบบซิฟฟ์โมเดล ดังนี้

1. การประเมินสถานะแวดล้อม (Context Evaluation ; C) เป็นการประเมินก่อนการดำเนินการโครงการ เพื่อพิจารณาหลักการและเหตุผล ความจำเป็นที่ต้องดำเนินการ ประเด็นปัญหา และความเหมาะสมของเป้าหมายโครงการ

2. การประเมินปัจจัยเบื้องต้น (Input Evaluation ; I) เป็นการประเมินเพื่อความเหมาะสมของความพอเพียงของทรัพยากร อาทิ จำนวนประชากร งบประมาณ วัสดุอุปกรณ์ รวมทั้งเทคโนโลยีและแผนการของการดำเนินการ โครงการ

3. การประเมินกระบวนการ (Process Evaluation ; P) เป็นการประเมินเพื่อหาข้อบกพร่องของการดำเนินการ ที่จะใช้เป็นข้อมูลในการพัฒนา แก้ไข ปรับปรุง ให้การดำเนินการช่วงต่อไปมีประสิทธิภาพเพิ่มมากขึ้น โดยมีการบันทึกไว้เป็นหลักฐานทุกขั้นตอน

4. การประเมินผลผลิตที่เกิดขึ้น (Product Evaluation ; P) เป็นการประเมินเพื่อเปรียบเทียบผลผลิตที่เกิดขึ้นกับจุดประสงค์ของโครงการ รวมทั้งการพิจารณาในประเด็นของการดู เลิก ขยาย หรือปรับเปลี่ยน โครงการ

วิธีการประเมินโครงการหรือรูปแบบการประเมินโครงการ เป็นกรอบแนวความคิดของประเด็นที่จะประเมินมีอยู่อย่างหลากหลายรูปแบบตามแนวความคิดของผู้เชี่ยวชาญด้านการประเมินแต่ละบุคคลที่ได้นำเสนอแนวความคิด โดยการเชื่อมโยงความคิดกับประสบการณ์ของตนเอง ดังนั้นการเลือกรูปแบบการประเมินเพื่อนำไปใช้เป็นแนวในการประเมินโครงการ ควรจะพิจารณาตามความเหมาะสมหรือสอดคล้องกับสภาพแวดล้อมและจุดประสงค์ของโครงการที่จะประเมิน การศึกษาเอกสารที่เกี่ยวข้องพบว่าผู้เชี่ยวชาญด้านการประเมินได้จำแนกรูปแบบการประเมินตามจุดประสงค์ของการนำไปใช้เป็น 3 รูปแบบ ดังนี้

1. รูปแบบการประเมินที่เน้นจุดมุ่งหมาย (Objective Base Evaluation Model) เป็นรูปแบบการประเมินที่เน้นการตรวจสอบผลที่คาดหวังว่าจะเกิดขึ้นหรือไม่ โดยตรวจสอบผลที่ระบุไว้ในจุด

มุ่งหมายกับผลที่เกิดจากการปฏิบัติงาน โครงการว่าบรรลุจุดมุ่งหมายที่กำหนดไว้หรือไม่ ผู้เชี่ยวชาญด้านการประเมินที่นำเสนอแนวความคิดในรูปแบบนี้ได้แก่ ไทเลอร์ ครอนบาค และเกริกแพคทริค

2. รูปแบบการประเมินเพื่อตัดสินใจ (Decision Oriented Evaluation Model) เป็นรูปแบบการประเมินที่มีหลักการของการประเมินที่เป็นระบบโดยมีการกำหนดขั้นตอนในการดำเนินการที่จะทำให้ได้สารสนเทศ เพื่อที่จะนำไปใช้ประกอบการพิจารณาการตัดสินใจที่เหมาะสม ซึ่งผู้เชี่ยวชาญด้านการประเมินที่นำเสนอแนวความคิดในรูปแบบนี้ได้แก่ สตีฟเฟิลบีม อัลคิน

3. รูปแบบการประเมินเพื่อการตัดสินใจคุณค่า (Value Oriented Evaluation Model) เป็นรูปแบบการประเมินที่มีหลักการว่า การประเมินเป็นการกำหนดคุณค่าหรือดีราคาของสิ่งที่ได้รับการประเมิน รวมทั้งการให้ความสำคัญผลผลิตทั้งหมดของโครงการ โดยใช้กระบวนการที่เป็นระบบผสมผสานกับวิธีการที่เป็นธรรมชาติ (Naturalistic Approach) ซึ่งผู้เชี่ยวชาญด้านการประเมินที่นำเสนอแนวความคิดในรูปแบบนี้ได้แก่ สตรีฟเวน สเตก โพรวิส (อุคม จำรัสพันธุ์และคณะ 2545)



### บทที่ 3

#### วิธีการดำเนินการประเมินโครงการ

##### วิธีการประเมินโครงการ

รูปแบบการประเมินโครงการกองทุนหมู่บ้านใช้รูปแบบวิธีการประเมินเชิงระบบ ซึ่งตรงกับชีพโมเดล (CIPP Model : Context-Input-Process-product) แบบจำลองชีพโมเดล โดยการใช้แนวความคิดและรูปแบบการประเมินแบบชีพโมเดลของ สตัฟเฟิลบีม (Stufflebeam' s CIPP Model) ได้กำหนดประเด็นที่ประเมินออกเป็น 4 ประเภท ดังนี้

1. การประเมินสภาพแวดล้อม (Context Evaluation) เป็นการประเมินที่อยู่ของหมู่บ้านและชุมชนคือ บริบทชุมชน ซึ่งหมายถึง สภาพแวดล้อมของหมู่บ้านและชุมชน รวมถึงกองทุนหมู่บ้าน

2. การประเมินปัจจัยนำเข้า (Input Evaluation) เป็นการประเมินปัจจัยนำเข้าทั้งปวงของระบบการบริหารจัดการกองทุนและระบบการทำกิจกรรมของสมาชิกผู้ถือหุ้นกองทุนหมู่บ้าน

3. การประเมินกระบวนการ (Process Evaluation) เป็นการประเมินกระบวนการของทั้งสองระบบ คือ ระบบบริหารจัดการกองทุนและระบบการทำกิจกรรมของสมาชิกผู้ถือหุ้นกองทุนหมู่บ้าน

4. การประเมินผลผลิต (Product Evaluation) เป็นการประเมินผลผลิตทั้งหมดที่เกิดขึ้นของการบริหารจัดการกองทุนและการแนะนำ ส่งเสริมสมาชิกผู้ถือหุ้นกองทุนและการติดตามผลการดำเนินกิจกรรมของสมาชิกผู้ถือหุ้นกองทุนหมู่บ้าน

นอกจากนี้ได้เสนอประเภทของการตัดสินใจที่สอดคล้องกับประเด็นที่จะประเมิน ดังนี้

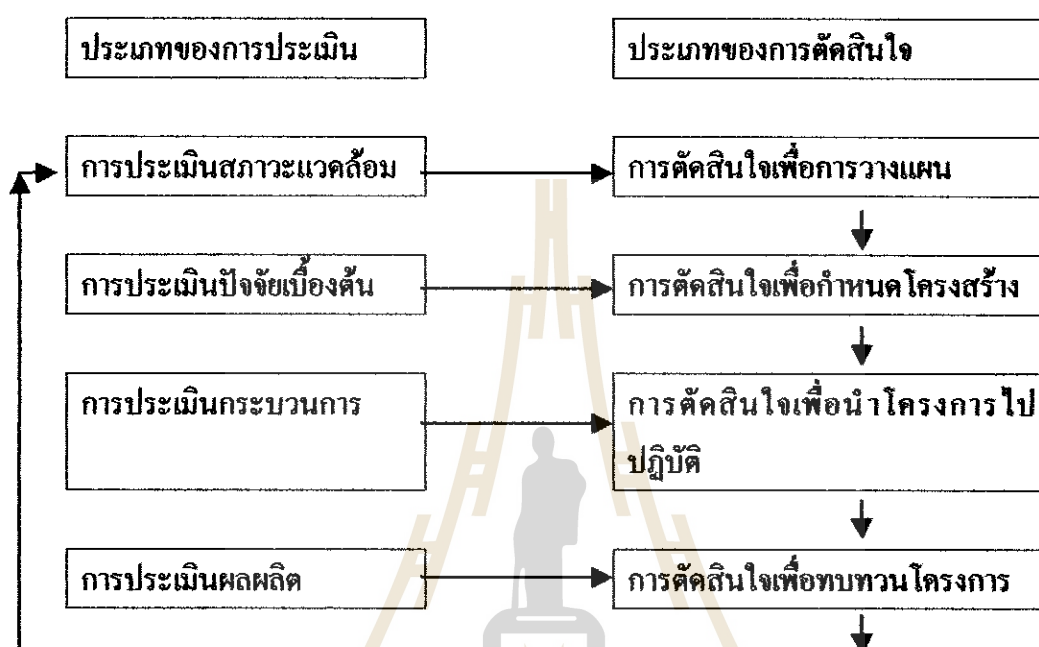
1. การตัดสินใจเพื่อการวางแผน (Planing Decisions) เป็นการตัดสินใจที่ใช้ข้อมูลจากการประเมินสภาพแวดล้อมที่ได้นำไปใช้ในการกำหนดจุดประสงค์ของโครงการให้สอดคล้องกับแผนการดำเนินการ

2. การตัดสินใจเพื่อกำหนดโครงสร้างของโครงการ (Structuring Decision) เป็นการตัดสินใจที่ใช้ข้อมูลจากปัจจัยเบื้องต้น ที่ได้นำไปใช้ในการกำหนดโครงสร้างของแผนงาน และขั้นตอนของการดำเนินการของโครงการ

3. การตัดสินใจเพื่อนำโครงการไปปฏิบัติ (Implementing Decision) เป็นการตัดสินใจที่ใช้ข้อมูลจากการประเมินกระบวนการ เพื่อพิจารณาควบคุมการดำเนินการให้เป็นไปตามแผนและปรับปรุงแก้ไขการดำเนินการให้มีประสิทธิภาพมากที่สุด

4. การตัดสินใจเพื่อทบทวนโครงการ (Recycling Decision) เป็นการตัดสินใจที่ใช้ข้อมูลจากการประเมินผลผลิตที่เกิดขึ้น เพื่อพิจารณาการยุติ สัมเลิก หรือปรับขยายโครงการที่จะนำไปใช้ในโอกาสต่อไป

แผนภาพที่ 1 ความสัมพันธ์ระหว่างรูปแบบการประเมินและการตัดสินใจของศัพท์เฟิลบีม



### ประชากรและกลุ่มตัวอย่าง

กระบวนการประเมินโครงการกองทุนหมู่บ้านมะเกลือใหม่ หมู่ที่ 1 ตำบลมะเกลือใหม่ อำเภอสูงเนิน จังหวัดนครราชสีมา มีการกำหนดประชากร และกลุ่มตัวอย่างตามนิยามของประชากรและกลุ่มตัวอย่าง ดังนี้

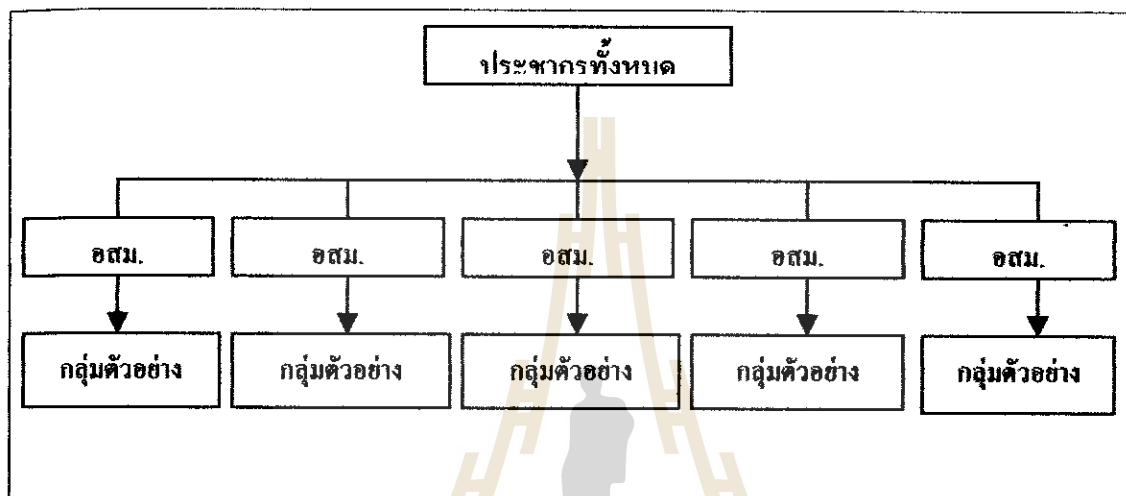
ประชากร (Population) หมายถึง สมาชิกทั้งหมดของกลุ่มเป้าหมายของการดำเนิน โครงการที่ผู้ประเมินจะต้องเก็บรวบรวมข้อมูลให้ครบถ้วน ในการประเมินครั้งนี้ประชากร คือ ชาวบ้านมะเกลือใหม่ หมู่ที่ 1 ตำบลมะเกลือใหม่ อำเภอสูงเนิน จังหวัดนครราชสีมา

กลุ่มตัวอย่าง (Sample) หมายถึง กลุ่มที่ถูกเลือกจากประชากรขึ้นมาเป็นตัวอย่าง เพื่อให้เป็นตัวแทนประชากรในการศึกษา ดังนั้น กลุ่มตัวอย่าง คือ ตัวแทนของประชากรที่นำมาใช้ในการศึกษา ผลการศึกษาที่ได้จากกลุ่มตัวอย่าง ย่อมเป็นผลการศึกษาจากประชากรด้วยเช่นกัน

ประชากรที่ใช้ในการประเมินคือ ประชากรที่อาศัยอยู่ในหมู่บ้านมะเกลือใหม่ หมู่ที่ 1 ทั้งสิ้น 423 ครัวเรือน จำนวน 1,793 คน ชาย 887 คน หญิง 906 คน มีการแบ่งกลุ่มตัวอย่างโดยใช้วิธีทางสถิติ คือ การสุ่มตัวอย่างแบบกลุ่ม (Cluster Random Sampling) เป็นวิธีการสุ่มที่จำแนกประชากรออกเป็นกลุ่มๆ ตามพื้นที่ในหมู่บ้านอย่างทั่วถึง โดยยึดเกณฑ์ตามอสม. เป็นหลัก เพราะในหมู่

บ้านมีอสม. กระจายอยู่ทั่วหมู่บ้าน ซึ่งจะสุ่มจากการรับผิดชอบดูแลของอสม.ทุกคน ทำให้ได้ข้อมูลที่เป็นความจริงอย่างทั่วถึงทั้งหมู่บ้าน คือ อสม. ทั้งหมดจำนวน 44 คน รับผิดชอบดูแลชาวบ้านจำนวนคนละ 8-9 ครอบครัว แล้วเลือกสัมภาษณ์ 3 ครัวเรือนของอสม. ทุกคน ซึ่งได้กลุ่มตัวอย่างจำนวน 132 คน (ครอบครัว)

แผนภาพที่ 2 แสดงการสุ่มกลุ่มตัวอย่างตามกลุ่มพื้นที่ (Cluster sampling)



### ตัวแปรและตัวชี้วัดที่ใช้ในการประเมินโครงการ

ตัวแปร (Variable) หมายถึง คุณลักษณะของสิ่งต่างๆ ที่มีค่าตัวแปรเปลี่ยนในรูปของปริมาณหรือคุณภาพตั้งแต่ 2 ค่าขึ้นไป เช่น คน วัตถุ เหตุการณ์ต่าง ๆ หรือสถานที่

ตัวชี้วัด (Indicators) หมายถึง ข้อความที่แสดงหรือระบุประเด็นที่ต้องประเมินหรือตัวแปรที่ต้องการศึกษา นั้น จะบรรลุผลสำเร็จตามเกณฑ์ มีสภาพหรือคุณลักษณะที่ค่อนข้างเป็นรูปธรรม ตัวชี้วัดจะมีทั้งในส่วนที่แสดงลักษณะเชิงปริมาณและเชิงคุณภาพ (สมทรง อัสวกุล, 2538)

ในการกำหนดตัวแปรและตัวชี้วัดเพื่อที่จะประเมินโครงการกองทุนหมู่บ้านมะเกลือใหม่ หมู่ที่ 1 ตำบลมะเกลือใหม่ อำเภอสูงเนิน จังหวัดนครราชสีมา เป็นไปตามกรอบความคิดทฤษฎีเชิงระบบแบบ ซิปป์โมเดล (CIPP Model) ของสตัฟเฟิลบีม (Stufflebeam 's) ตัวแปรที่ใช้ในการศึกษา กองทุนหมู่บ้าน ได้แก่ ตัวแปรต้น และตัวแปรตาม

ตัวแปรต้น (Independent Variable) ได้แก่ ปัจจัยต่างๆ เช่น รูปแบบของปริมาณ วิชาการ ศึกษา ประสบการณ์ การบริหาร โครงการกองทุนหมู่บ้าน

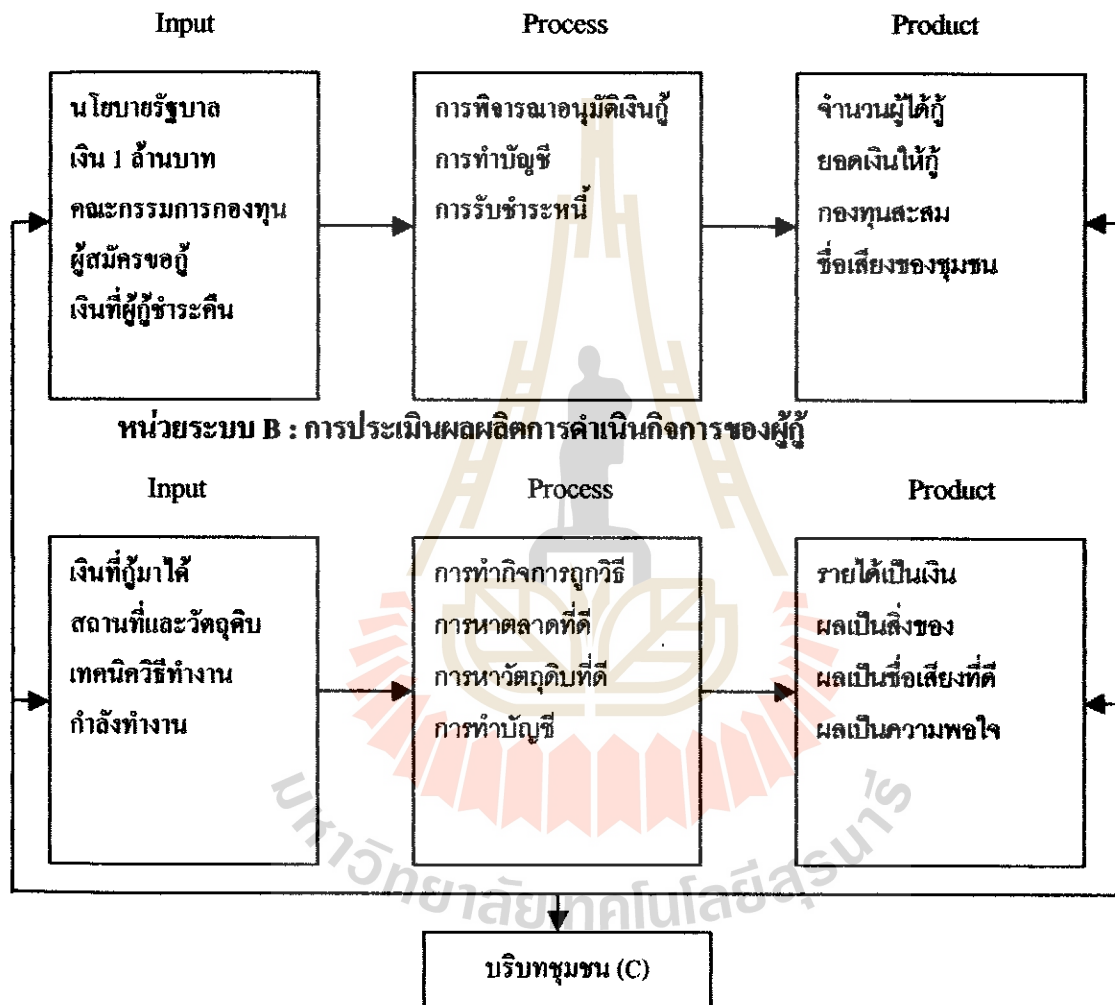
ตัวแปรตาม (Dependent Variable) ได้แก่ ประสิทธิภาพการบริหารจัดการกองทุนหมู่บ้าน ในการประเมินครั้งนี้ได้แบ่งตัวแปรและตัวชี้วัดออกเป็น 2 หน่วยระบบ ดังนี้

หน่วยระบบ A คือ หน่วยระบบบริหารจัดการกองทุนและแนะนำส่งเสริมผู้กู้ โดยเน้นที่คณะกรรมการกองทุนหมู่บ้าน

หน่วยระบบ B คือ หน่วยระบบการประเมินผลผลิตการดำเนินงานของผู้กู้ โดยเน้นที่สมาชิกผู้ขอู้

### แผนภาพที่ 3 ระบบการทำงานของโครงการกองทุนหมู่บ้าน

#### หน่วยระบบ A : การบริหารจัดการกองทุนและแนะนำส่งเสริมผู้กู้



ตัวแปรที่ใช้ประเมิน โครงการกองทุนของหมู่บ้านมะเกลือใหม่ หมู่ที่ 1 มีรายละเอียด ดังนี้

1. ความเข้มแข็งของชุมชน ชุมชนมีความสามัคคี มีความซื่อสัตย์ต่อกัน ยกย่องคนทำความดี มีการช่วยเหลือซึ่งกันและกัน ชุมชนมีส่วนร่วมคิด ร่วมตัดสินใจ ร่วมกันรับผิดชอบและแก้ปัญหาในชุมชน

2. ปียัจฉด้านสังคม ชุมชนมีครอบครัวที่อบอุ่น มีความสัมพันธ์ด้านเครือญาติเป็นแบบครอบครัวเดี่ยวและครอบครัวขยาย มีการรักษาวัฒนธรรมประเพณีไทยอย่างค่อเนื่อง มีการช่วยเหลือผู้ด้อยโอกาส ในชุมชนมีการศึกษาหาความรู้เพิ่มเติมเพื่อเสริมสร้างศักยภาพทางด้านสังคม

3. ปัจจัยด้านการปกครอง ชุมชนมีผู้นำที่เข้มแข็ง มีคุณธรรม มีความยุติธรรม การมีส่วนร่วมของประชาชน การสร้างประชาสังคมของหมู่บ้าน

4. ปัจจัยด้านเศรษฐกิจ ชุมชนมีการรวมตัวจัดตั้งกลุ่มองค์กรต่างๆ มีการจัดตั้งกลุ่มอาชีพ มีความสามารถในการระดมเงินกองทุนในหมู่บ้าน สร้างรายได้ให้กับชุมชนและเสริมสร้างความเข้มแข็งทางเศรษฐกิจ

ตัวชี้วัดเพื่อที่จะประเมิน โครงการกองทุนหมู่บ้านมะเกลือใหม่ หมู่ที่ 1

1. บริบทชุมชน โดยภาพรวมคือ ความเข้มแข็งของชุมชน ด้านสังคม การเมืองการปกครอง และด้านเศรษฐกิจของชุมชน

2. ปัจจัยนำเข้า คือ นโยบายรัฐบาลเพื่อจัดตั้งกองทุนหมู่บ้านละ 1 ล้านบาท คณะกรรมการกองทุน เงินกู้ที่สมาชิกผู้ซื้อชำระคืน ผู้สมัครเข้าเป็นสมาชิกเพื่อขอกู้เงินกองทุน

3. กระบวนการดำเนินการ คือ การคัดเลือกคณะกรรมการ การคัดเลือกสมาชิกผู้กู้ การแนะนำเพื่อประกอบการทำธุรกิจ การรับชำระหนี้ การจัดทำบัญชี การช่วยเหลือตลาด

4. ผลผลิต คือ ผลกระทบทางตรงและทางอ้อม ผลกระทบทางตรง ได้แก่ จำนวนผู้กู้ และรายได้หรือผลประโยชน์ของกองทุน ผลกระทบทางอ้อม ได้แก่ กองทุนที่มีศักยภาพและความเข้มแข็ง มีเครือข่ายการเรียนรู้ มีเครือข่ายการตลาด มีภูมิคุ้มกันทางเศรษฐกิจ

เครื่องมือที่ใช้ในการประเมินโครงการ

เครื่องมือที่ใช้ในการเก็บรวบรวมข้อมูลเกี่ยวกับการประเมิน โครงการกองทุนหมู่บ้านมะเกลือใหม่ หมู่ที่ 1 ตำบลมะเกลือใหม่ อำเภอสูงเนิน จังหวัดนครราชสีมา ได้แก่ แบบรายงานต่างๆ จาก แบบ บร.1-บร.12 และแบบเก็บข้อมูลเพิ่มเติมจากเอกสารและแหล่งข้อมูลต่างๆ ดังนี้

1. แบบสังเกต โดยการสังเกตพฤติกรรมแบบมีส่วนร่วมและไม่มีส่วนร่วมตามแบบ บร.2 บร.5 บร.6 บร.10 บร.12

2. แบบสอบถาม ได้แก่ บร.2 บร.3

3. แบบสัมภาษณ์ ได้แก่ บร.1 บร.2 บร.3 บร.4 บร.5 บร.6 บร.8 บร.9 บร.10 บร.11 บร.12

4. แบบบันทึก ได้แก่ บร.7 บร.9

วิธีการเก็บรวบรวมข้อมูล

สมทรง อัสวกุล (2538) ได้ให้ความหมายของข้อมูลและแหล่งข้อมูลไว้ดังนี้

**ข้อมูล (Data)** หมายถึง ข้อเท็จจริงที่ได้จากการเก็บรวบรวมข้อมูลจากกลุ่มเป้าหมาย เอกสาร หรือหลักฐานที่เกี่ยวข้อง เพื่อนำมาใช้ตอบคำถามในประเด็นที่ต้องการประเมิน

**แหล่งข้อมูล (Data Source)** หมายถึง แหล่งที่เก็บรวบรวมข้อมูลที่เป็นกลุ่มเป้าหมายที่เป็นคน เอกสาร วัตถุ หรือสถานการณ์ ที่สามารถให้ข้อมูลตามตัวชี้วัดที่กำหนดเพื่อใช้ตอบประเด็นคำถาม โดยจะต้องมีความสอดคล้องกับจุดประสงค์ของโครงการๆ นั้น ซึ่งจำแนกแหล่งข้อมูลได้ ดังนี้

1. แหล่งข้อมูลปฐมภูมิ (Primary Data Source) เป็นแหล่งข้อมูลที่คุณประเมินสามารถเก็บรวบรวมข้อมูลได้โดยตรงจากกลุ่มเป้าหมายด้วยตนเอง ซึ่งเป็นแหล่งกำเนิดที่แท้จริงของปรากฏการณ์การประเมินโครงการ ได้ข้อมูลมา โดยการลงพื้นที่ด้วยตนเองเพื่อเข้าไปสัมภาษณ์โดยใช้แบบบร.1-บร.12 แบบสอบถาม แบบสังเกตอย่างมีส่วนร่วมและไม่มีส่วนร่วม แบบบันทึก การจัดประชุมเวทีชาวบ้าน ทั้งในระดับหมู่บ้านและระดับตำบล

2. แหล่งข้อมูลทุติยภูมิ (Secondary Data Source) เป็นแหล่งข้อมูลที่คุณประเมินได้เลือกใช้ข้อมูลจากแหล่งข้อมูลที่มีผู้เก็บรวบรวมและสรุปผลไว้แล้ว ซึ่งไม่ใช่แหล่งกำเนิดข้อมูลที่แท้จริงของปรากฏการณ์ อาทิ เอกสารหลักฐาน จดหมายเหตุ บันทึกต่างๆ ซึ่งการนำข้อมูลจากแหล่งข้อมูลนี้มาใช้จะต้องมีการตรวจสอบความถูกต้องและความเชื่อมั่นของข้อมูลที่จะสามารถตอบคำถามได้อย่างมีประสิทธิภาพ การประเมินโครงการนี้ได้ข้อมูลมา โดยการศึกษาดูเอกสารต่างๆ จากแหล่งข้อมูลที่เกี่ยวข้อง เช่น องค์กรบริหารส่วนตำบลมะเกลือใหม่ (แผนพัฒนาตำบล แผนที่และแผนผังหมู่บ้าน) สถานีอนามัย (จปฐ. กชช.2ค) พัฒนาชุมชนอำเภอสูงเนิน (ข้อมูลประชากรและการจัดตั้งกองทุนหมู่บ้าน) สำนักงานเกษตรอำเภอสูงเนิน (ข้อมูลการประกอบอาชีพ) สำนักงานป่าไม้อำเภอสูงเนิน (ข้อมูลทางภูมิศาสตร์พื้นที่เขตป่าสงวน)

การเก็บรวบรวมข้อมูลเพื่อประเมินโครงการกองทุนหมู่บ้านมะเกลือใหม่ หมู่ที่ 1 ตำบลมะเกลือใหม่ อำเภอสูงเนิน จังหวัดนครราชสีมา ได้จากแหล่งข้อมูลที่เป็นข้อมูลปฐมภูมิและทุติยภูมิ ดังนี้

### การวิเคราะห์ข้อมูล

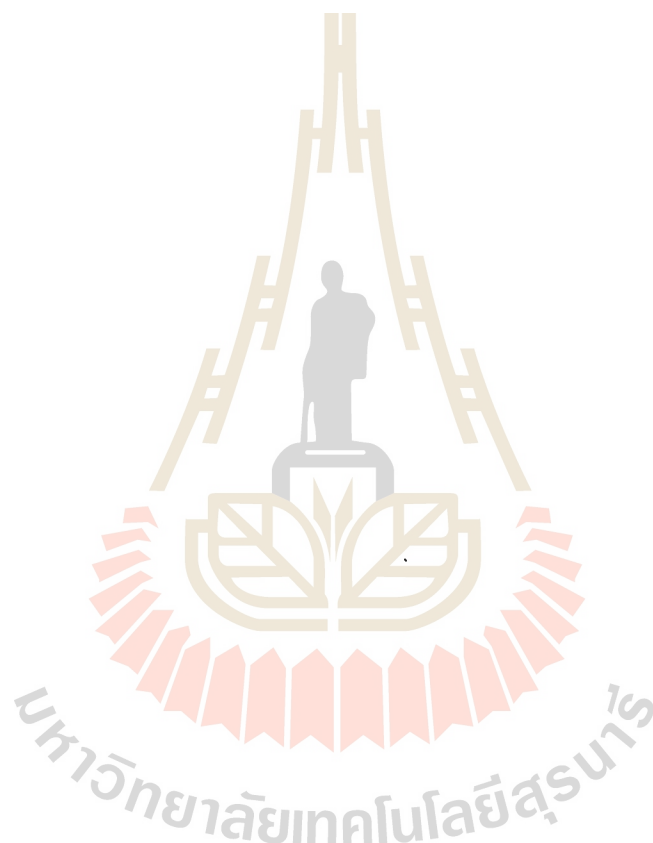
(อุดม จักรพิพันธุ์ 2545) กล่าวไว้ว่า การวิเคราะห์ข้อมูล (Analysis of Data) เป็นกระบวนการที่นำข้อมูลที่เก็บรวบรวมได้มาจัดกระทำให้เป็นระบบ ระเบียบ เพื่อสะดวกรวดเร็วและง่ายต่อการทำความเข้าใจ แปรความ และสรุปความ โดยเริ่มตั้งแต่ขั้นตอนของการตรวจสอบความถูกต้องของข้อมูล การจำแนกประเภทของข้อมูลแล้วนำมาดำเนินการวิเคราะห์ โดยการเลือกใช้ค่าสถิติที่เหมาะสมกับจุดประสงค์ระดับของข้อมูล แล้วนำข้อมูลนั้นๆ มาคำนวณด้วยมือ เครื่องคำนวณ หรือเครื่องคอมพิวเตอร์ ได้แบ่งประเภทของการวิเคราะห์ข้อมูลออกเป็น 2 ประเภท ดังนี้

1. การวิเคราะห์ข้อมูลเชิงปริมาณ (Quantitative Analysis of Data) เป็นกระบวนการวิเคราะห์ข้อมูลที่อยู่ในลักษณะของตัวเลขมาใช้ในการวิเคราะห์แล้วสรุปผล โดยการใช้ค่าทางสถิติเพื่อยืนยันความถูกต้อง นำค่าสถิติที่ได้ไปใช้ตอบคำถามในประเด็นที่ต้องการ ข้อมูลที่นำมาวิเคราะห์เชิงปริมาณ ได้แก่ ข้อมูลจำนวนประชากร เพศ อายุ การศึกษา จำนวนสมาชิกกองทุน จำนวนกลุ่มอาชีพ จำนวนสมาชิกผู้กู้ จำนวนรายได้ของประชากรทำการวิเคราะห์ข้อมูลเชิงปริมาณ ใช้ค่าทางสถิติแจกแจงความถี่และหาค่าร้อยละ

2. การวิเคราะห์ข้อมูลเชิงคุณภาพ (Qualitative Analysis of Data) เป็นการวิเคราะห์ข้อมูลที่อยู่ในลักษณะของข้อความเขียนบรรยายความคิดเห็นในประเด็นที่กำหนดแล้วสรุปผลโดยการ



ประมวลความคิดเห็นเป็นข้อความที่จะนำไปใช้อธิบายในประเด็นที่ต้องการ ข้อมูลที่นำมาวิเคราะห์เชิงคุณภาพ ได้มาจากการสังเกตแบบมีส่วนร่วมและไม่มีส่วนร่วมในการประชุมเวทีชาวบ้าน ได้มาจากการสัมภาษณ์ ความเข้าใจ และทัศนคติของผู้นำชุมชน คณะกรรมการกองทุน สมาชิกกองทุน และประชาชนบางส่วนในหมู่บ้านเกี่ยวกับกองทุนหมู่บ้าน 1 ล้านบาท ที่เข้ามาสู่ชุมชน เพื่อพัฒนาอาชีพ สร้างรายได้ ลดรายจ่าย บรรเทาเหตุฉุกเฉิน อีกทั้งให้ชุมชนมีขีดความสามารถในการบริหารจัดการกองทุนของตนเอง เพื่อเสริมสร้างศักยภาพและความเข้มแข็งด้านเศรษฐกิจและสังคมของประชาชนในหมู่บ้าน



## บทที่ 4

### ผลการติดตามการประเมินโครงการ

#### ผลการประเมินบริบทชุมชน

##### บริบทระดับประเทศ

##### ความยากจนของประเทศ

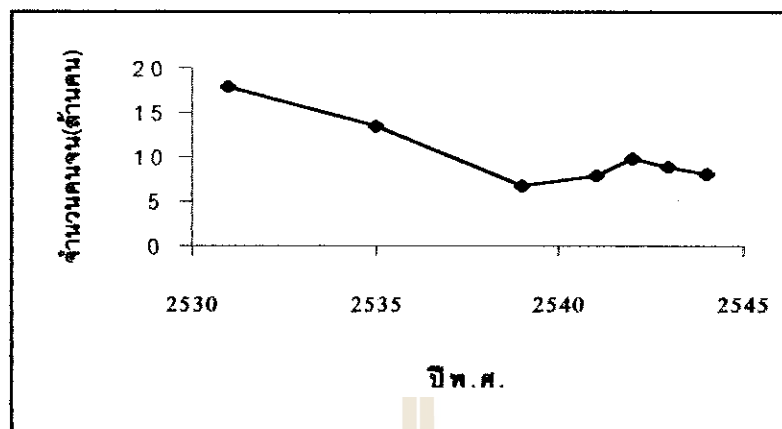
ปัญหาความยากจนที่เกิดขึ้นในประเทศไทยยังคงเป็นเรื่องที่สะสมมานาน และมีแนวโน้มจะขยายมากขึ้น โดยเกิดจากสาเหตุสำคัญสองประการ ประการแรก คือ ปัญหาที่เกิดขึ้นมาเฉพาะหน้า เช่น การที่ประเทศไทยประสบวิกฤตเศรษฐกิจ ส่งผลให้คนที่เคยมีรายได้มีเงินส่วนนั้นลดลงไป หรือเกษตรกรที่มีรายได้ค่อนข้างน้อยอยู่แล้ว หากราคาสินค้าเกษตรตกลงก็จะเกิดปัญหาขึ้นมา ประการที่สอง คือ ปัญหาเชิงโครงสร้างที่ไม่เอื้ออำนวยแก่ประชาชนที่เป็นระดับหน่วยย่อยๆ ของสังคม เช่น นโยบายเรื่องการพัฒนาเมือง การพัฒนาอุตสาหกรรม เป็นต้น (ทิมข้าวเศรษฐกิจ, 2545)

รายได้ถือเป็นปัจจัยสำคัญในการดำรงชีวิต การเจริญเติบโตทางเศรษฐกิจของไทยทำให้ประชาชนมีรายได้เพิ่มขึ้น ส่งผลให้เกิดความเหลื่อมล้ำทางรายได้ระหว่างกลุ่มคนที่มีฐานะมั่งมีและยากจน ในปี พ.ศ.2539 คนจนลดลงเหลือเพียง 6.8 ล้านคนแต่หลังจากเกิดวิกฤตเศรษฐกิจปี พ.ศ.2540 ทำให้คนจนในปี พ.ศ.2543 เพิ่มขึ้นเป็น 8.9 ล้านคน โดยแบ่งเป็น “กลุ่มคนจนมาก” เพิ่มขึ้น 1.8 ล้านคน และ “กลุ่มคนเกือบจน” ที่พร้อมจะเปลี่ยนสภาพเป็นกลุ่มคนจนได้ตลอดเวลาเพิ่มขึ้น 0.2 ล้านคน ทำให้ความเหลื่อมล้ำมีแนวโน้มเพิ่มขึ้น นำไปสู่ความขัดแย้งทางสังคมที่เพิ่มขึ้นด้วย (วรวิทย์ อวิรุทธวรกุล ทีปรัตน์ วัชรราษฎร์และวิภา เศษะพนาคกร, 2544)

ตาราง 1 สถิติคนจนในปีต่างๆ

ปี	เส้นความยากจน (บาท/เดือน)	สัดส่วนคนจน (ร้อยละ)	จำนวนคนจน (ล้านคน)	สัดส่วนคนจนจำแนกตามพื้นที่(ร้อยละ)		
				เทศบาล	สุขาภิบาล	ชนบท
2531	473	32.6	17.9	8.0	21.8	40.3
2535	600	23.2	13.5	3.6	12.7	29.7
2539	728	11.4	6.8	1.6	5.8	14.9
2541	878	13.0	7.9	1.4	7.5	17.3
2542	886	15.9	9.9	1.3	8.8	21.5
2543	882	14.2	8.9	1.5	8.4	19.1
2544	916	12.96	8.16	5.5 <sup>*</sup>		16.57

หมายเหตุ : ปี 2544 เป็นข้อมูลเบื้องต้น (\* เขตเมือง)



ที่มา : ข้อมูลจากการสำรวจภาวะเศรษฐกิจและสังคมของครัวเรือน สำนักงานสถิติแห่งชาติ ประมวลผลโดยสำนักคิดตามประเมินผลการพัฒนา สศช.

#### แผนภาพที่ 4 กราฟแสดงจำนวนคนจน (ล้านคน) ในปีต่างๆ

#### นโยบายการพัฒนาอุตสาหกรรมขนาดกลางและขนาดย่อม (SMEs)

SMEs (Small and Medium Enterprises) หมายถึงวิสาหกิจขนาดกลางและขนาดย่อม โดยได้แยกประเภทธุรกิจเป็น 4 ประเภท คือ ผลิตสินค้า บริการ ค้าส่งและค้าปลีก และใช้สินทรัพย์ถาวรรวมเป็นเกณฑ์แบ่งโดยกำหนดให้ธุรกิจขนาดเล็กมีทรัพย์สินถาวรระหว่าง 30-50 ล้านบาทตามแต่ประเภทกิจการ ส่วนวิสาหกิจขนาดกลางกำหนดให้มีขนาดสินทรัพย์ถาวรระหว่าง 60-120 ล้านบาท นับเป็นรูปแบบพื้นฐานของวิสาหกิจไทย ในปัจจุบันมีกิจการที่จัดเป็น SMEs คิดเป็นสัดส่วนมากกว่าร้อยละ 90 ของวิสาหกิจทั้งหมด

จากปัญหาวิกฤตเศรษฐกิจที่เกิดขึ้น ทำให้ผู้ที่มีบทบาทต่อการพัฒนาประเทศเริ่มทบทวนแนวทางใหม่ คือ ความสำคัญของการพัฒนาวิสาหกิจขนาดกลางและขนาดย่อม (SMEs) ซึ่งในช่วงที่ผ่านมาประเทศไทยได้มุ่งเน้นพัฒนาเศรษฐกิจด้วยกลไกการเติบโตของบริษัทยักษ์ใหญ่และบริษัทข้ามชาติ โดยละเลยการพัฒนา SMEs ทั้งๆที่ภาคการผลิตของไทยประกอบด้วยโรงงานและแรงงานที่อยู่ในกลุ่ม SMEs เป็นจำนวนมาก ดังนั้น การพัฒนา SMEs จึงมีความสำคัญอย่างยิ่งต่อสังคมและเศรษฐกิจของประเทศ

รัฐบาลมีนโยบายสนับสนุนการพัฒนาอุตสาหกรรมขนาดย่อมอย่างจริงจังในช่วงแผนพัฒนาฯ ฉบับที่ 5 ถึงแผนพัฒนาฯ ฉบับที่ 8 (พ.ศ.2525-2544) แต่การพัฒนาฯ ยังขาดความต่อเนื่องอย่างเป็นระบบ โดยเป้าหมายของการพัฒนาธุรกิจ SMEs เพื่อเป็นเครื่องมือกระจายการลงทุนของภาคอุตสาหกรรมไปสู่ภูมิภาค เพื่อให้เกิดการใช้ทรัพยากรในพื้นที่อย่างคุ้มค่าและเกิดประโยชน์สูงสุด ตลอดจนเกิดการสร้างงานและสร้างรายได้ในท้องถิ่น มากกว่าที่จะเน้นการสร้างคามเข้มแข็ง

ของตัวธุรกิจ SMEs ดังนั้นนโยบายและมาตรการสนับสนุนจึงเป็นลักษณะให้การช่วยเหลือทางการเงินและการฝึกอบรมอาชีพ อย่างไรก็ตาม ภาวะเศรษฐกิจและการเงินของประเทศ และกระแสการค้าโลก ส่งผลให้ SMEs ไม่สามารถปรับตัวได้ทันต่อการเปลี่ยนแปลงที่เกิดขึ้น เนื่องจากการขาดขีดความสามารถในการผลิต การตลาด การบริหารจัดการด้านเทคโนโลยี บุคลากร และระบบบัญชีที่มีประสิทธิภาพ ตลอดจนไม่สามารถสร้างความได้เปรียบในการแข่งขันกับธุรกิจขนาดใหญ่ได้ โดยเฉพาะด้านคุณภาพและมาตรฐานสินค้า (กลุ่มงานประสานแผนอุตสาหกรรม, 2542)

#### ภาวะการขาดดุลการค้าของประเทศ

วิกฤตการณ์ทางเศรษฐกิจของไทยที่เกิดขึ้นในปี 2540 นั้น เริ่มจากความสามารถในการแข่งขันของสินค้าส่งออกได้ลดลงจากเดิมที่เคยขยายตัวมากกว่าร้อยละ 20 ภาคเอกชนบางรายไม่สามารถชำระหนี้ต่างประเทศได้ทันตามกำหนด ภาวะธุรกิจอสังหาริมทรัพย์มีการเสนอขายสินค้าลด ส่งผลให้ธุรกิจซบเซา และก่อให้เกิดหนี้เสียจำนวนมากในสถาบันการเงิน เกิดความไม่เชื่อมั่นต่อเศรษฐกิจไทย ประสบบัญชีดุลการค้าต่างประเทศลดลงมาก กระทั่งต่อการชำระเงินค่าสินค้ากับต่างประเทศ พร้อมกับปัญหาการขาดดุลการค้า ดุลบัญชีเดินสะพัด และการขาดดุลงบประมาณในลักษณะที่เรื้อรังมานาน ค่าเงินบาทอ่อนตัวลง สถาบันการเงินเกิดความวิตกกังวลจากผู้ออมหรือเจ้าหน้าที่ คุณภาพของสินทรัพย์และลูกหนี้เสื่อมถอยมาก เหตุการณ์เหล่านี้เกิดขึ้นค่อนข้างฉับพลัน ก่อให้เกิดผลกระทบเชิงลบในหลายมิติ ทั้งเศรษฐกิจ การเมือง สังคม การจ้างงาน และบั่นทอนสุขภาพจิตของคนไทยลดลงอย่างรวดเร็ว ดังนั้นประเทศไทยจึงจำเป็นต้องเข้าร่วมในโครงการขอรับความช่วยเหลือทางด้านวิชาการและการเงินจาก กองทุนการเงินระหว่างประเทศหรือ IMF (International Monetary Fund) อย่างหลีกเลี่ยงไม่ได้ (ปัจจุวัฒน์ วุฒากนกและคณะ, 2542)

#### สภาพแวดล้อมของประเทศในปัจจุบัน

สภาพแวดล้อมเป็นปัจจัยสำคัญที่ส่งผลต่อความอยู่ดีมีสุข แต่ปัจจุบันได้ถูกทำลายลงด้วยฝีมือของมนุษย์และนับวันจะกลายเป็นปัญหาที่รุนแรงและส่งผลกระทบต่อเนื่องกันทั่วโลก สภาพแวดล้อมที่ดีเป็นเครื่องชี้วัดคุณภาพชีวิตที่ดีและการอยู่ดีมีสุข ดังนั้นสำนักงานคณะกรรมการพัฒนาการเศรษฐกิจและสังคมแห่งชาติ (สศช.) ได้พัฒนาดัชนีชี้วัด โดยคำนึงถึงความจำเป็นพื้นฐานหลักในการดำรงชีวิตของคนใน 3 ด้าน ด้านแรก คือ ความต้องการที่อยู่อาศัยและการได้รับการบริการสาธารณสุขไปรษณีย์ ประเมินได้จาก แนวโน้มการถือครองกรรมสิทธิ์ในที่อยู่อาศัย และการได้รับบริการด้านสาธารณสุขไปรษณีย์ (ไฟฟ้า น้ำประปา โทรศัพท์) ที่ดีมีประสิทธิภาพและคุณภาพ ด้านที่สอง คือ ความปลอดภัยในชีวิตและสติคิดศึษาเสพคิดว่ามีอย่างน้อยเพียงใด ด้านที่สาม คือ คุณภาพของสิ่งแวดล้อม ได้แก่ แหล่งน้ำ เสียง อากาศ และทรัพยากรธรรมชาติที่สำคัญ คือ ป่าไม้ มีแนวโน้มเป็นอย่างไร ดัชนีชี้วัดทั้ง 3 ด้าน สามารถสรุปได้ว่า สภาพแวดล้อมของประเทศไทยในปัจจุบันเมื่อ

พิจารณาจากความมั่นคงด้านที่อยู่อาศัยและสาธารณสุข โภค พบว่ามีแนวโน้มดีขึ้นมาก ขณะที่ความปลอดภัยในชีวิตและทรัพย์สินมีแนวโน้มลดลง เช่นเดียวกับสภาพแวดล้อมที่ยังคงมีปัญหามากหลายด้าน ทั้งปัญหามลพิษทางน้ำ อากาศ เสียง ขยะในเขตเมือง ป่าไม้ที่ลดลง และน้ำเสียในเขตชนบท ดังนั้น ในการฟื้นฟูสภาพแวดล้อมจำเป็นต้องสร้างจิตสำนึกให้กับทุกฝ่ายในสังคมมีการประสานงานร่วมมือกันทำงานอย่างเป็นระบบและต่อเนื่อง เพื่อเสริมสร้างสภาพแวดล้อมรอบตัวเราให้ดีขึ้น และมีอยู่ในทุกกลุ่มคนทั้งเขตเมืองและชนบททั่วประเทศ จะนำมาซึ่งความอยู่ดีมีสุขของคนไทย (พวงแก้ว ปรีชาชนพจน์ สุเมธ เหลืองศิริมงคลและกานดา ชูเชิด, 2544)

### ความเดือดร้อนและการเป็นหนี้สินของประชาชน

ประเทศไทยประสบภาวะเศรษฐกิจและการเงินอย่างรุนแรงตั้งแต่ปี พ.ศ.2540 รัฐบาลต้องสูญเสียเงินรายได้จากการเก็บภาษีอากรเป็นจำนวนมากและมีความจำเป็นต้องเข้ามารับภาระกระตุ้นเศรษฐกิจแทนภาคเอกชนที่อยู่ในสภาพอ่อนแอและต้องประสบกับภาวะหนี้สินเป็นจำนวนมาก จึงมีการกู้ยืมเงินจากทั้งในและต่างประเทศ เพื่อกระตุ้นเศรษฐกิจ รวมทั้งชดเชยความเสียหายแก่กองทุนฟื้นฟูและพัฒนาสถาบันการเงิน สำหรับหนี้ต่างประเทศของธนาคารแห่งประเทศไทย (ธปท.) ที่เกิดจากโครงการความช่วยเหลือของ IMF ซึ่งนำมาใช้เป็นเงินสำรองทางการและหาผลตอบแทนจากการลงทุนของต่างประเทศ รวมทั้งเงินฝากในสถาบันการเงินต่างประเทศได้รับการชำระคืนเป็นงวดๆและเป็นสิ่งที่หลีกเลี่ยงไม่พ้นที่ประชาชนทั้งประเทศจะต้องเข้ามารับภาระการชำระหนี้ในอนาคต การก่อหนี้สาธารณะของไทยหลังจากวิกฤตเศรษฐกิจเป็นสิ่งที่จำเป็นและต้องเร่งกระทำเพื่อกระตุ้นและฟื้นฟูเศรษฐกิจของประเทศ ถ้าสามารถสร้างรายได้เข้าประเทศได้เพิ่มขึ้นอย่างต่อเนื่อง โดยภาวะเศรษฐกิจไม่มีแรงกดดันด้านเงินเพื่อ อัตราดอกเบี้ยไม่อยู่ในระดับสูงเกินไป คุลบัญชีเดินสะพัดยังคงเกินดุลสูงและอัตราแลกเปลี่ยนเงินตราต่างประเทศมีเสถียรภาพ แนวทางการดำเนินนโยบายบริหารหนี้มีประสิทธิภาพหนี้สาธารณะในระดับสูงก็ไม่ส่งผลกระทบต่อภาพรวมเศรษฐกิจเพราะมีขีดความสามารถชำระหนี้ เพื่อให้ยอดหนี้ทยอยผ่อนคลายลงได้ ในทางกลับกันถ้ามีการก่อหนี้ในระดับสูงมากเกินไปจะทำให้ภาระการชำระหนี้ (เงินต้นและดอกเบี้ย) ในแต่ละปีสูงขึ้นในอัตรารวดเร็วกว่าอัตรากำไรเพิ่มของงบประมาณรายจ่ายโดยรวม ทำให้งบประมาณรายจ่ายประจำและรายจ่ายลงทุนประจำปีจะขยายได้ในขอบเขตจำกัด อาจเป็นอุปสรรคต่อการบริหารงาน อย่างไรก็ตาม ภาระหนี้ก็อาจเพิ่มขึ้นในอัตราสูงกว่าที่คาดการณ์ไว้ ในกรณีที่มี การเร่งรัดชำระคืนเงินต้นหรือดอกเบี้ยของหนี้มีระดับสูงขึ้นในปัจจุบัน (กลุ่มวิชาการสำนักประธานเจ้าหน้าที่บริหารฝ่ายวิจัยและวางแผนสินเชื่อ, 2544)

หมายเหตุ หนี้สาธารณะ (Public debt) หรือหนี้ภาครัฐ (Government debt) คือ หนี้ที่รัฐบาลกู้โดยตรง หนี้รัฐวิสาหกิจที่ไม่ใช่สถาบันการเงินทั้งที่รัฐบาลค้ำประกันและไม่ค้ำประกัน หนี้ของกองทุนเพื่อการฟื้นฟูและพัฒนาสถาบันการเงิน (FIDF)

**บรรยากาศของความอ่อนแอในท้องถิ่นชนบท หรือความล้มเหลวของท้องถิ่นชนบท**

ด้านเศรษฐกิจพบว่ารายได้ส่วนใหญ่ของคนในชนบทขึ้นอยู่กับเกษตร การเพาะปลูก และเลี้ยงสัตว์เท่านั้น ทำให้มีรายได้ไม่เพียงพอต่อการครองชีพและการประกอบอาชีพ เกษตรกรยังประสบปัญหาถูกกดราคาผลผลิตจากพ่อค้าคนกลาง ขาดความรู้ในการพัฒนาคุณภาพและปริมาณผลผลิตทำให้ใช้ต้นทุนในการผลิตสูง แต่ประสิทธิภาพการผลิตลดลง เกิดภาระหนี้สินจากการกู้ยืมเงินมาลงทุน เช่น ซื้อมั้ย เมล็ดพันธุ์ ตลอดจนอุปกรณ์ต่างๆ ที่จำเป็นต่อการผลิต

ด้านสังคมนั้นเนื่องจากประชากรส่วนใหญ่ในชนบทสำเร็จการศึกษาในระดับประถมศึกษา มีความเอือมอาทรและช่วยเหลือซึ่งกันและกัน แต่ยังไม่มีความเข้มแข็งพอที่จะพึ่งพาตนเอง และพึ่งพาคนในชุมชนเดียวกันได้ และยังพบว่าชุมชนบางแห่งในชนบทยังประสบปัญหาด้านสุขภาพ เนื่องจากขาดความรู้ด้านการป้องกันและการรักษาสุขภาพที่ถูกต้องบริโภคอาหารไม่ถูกสุขลักษณะ รวมทั้งปัญหาด้านยาเสพติดในชุมชนเพิ่มมากขึ้น (สำนักประสานการพัฒนาชนบทและเมืองและคณะ, 2544)

**ค่านิยมในกระแสวัฒนธรรมและสินค้าจากต่างประเทศ**

ค่านิยมของสังคมไทยในเรื่องการประณีประนอม การมีมนุษยสัมพันธ์ การมีน้ำใจ ความเป็นพี่น้อง การช่วยเหลือคำจุนผู้ด้อยกว่า การตอบแทนบุญคุณ ทำให้สังคมมีความเป็นปึกแผ่น และสงบราบรื่น แต่ถ้านำมาใช้ในทางที่ผิดและขัดแย้งกับความถูกต้อง ค่านิยมนี้อาจจะบั่นทอนสังคมได้ (วารสาร สวม โกลเสส, 2545)

ตัวเลขเศรษฐกิจที่ประเมินโดย IMF ทำให้ทราบว่าเศรษฐกิจเมืองไทยมีแนวโน้มดีขึ้น แต่ค่านิยมของคนไทยบางกลุ่ม ในการใช้จ่ายฟุ่มเฟือย ซื่อของสุรุษสุร่าย และค่านิยมในสินค้าจากต่างประเทศ จากตัวเลขสินค้านำเข้า พบว่า มีการนำเข้าสินค้าจากต่างประเทศสูงมาก คือ สุราและเครื่องสำอางค์ เป็นส่วนหนึ่งที่ทำให้ตัวเลขติดลบและกระแสเงินสดไหลออกค่อนข้างสูง นอกจากนี้ ยังปรากฏตัวเลขว่าคนไทยได้เดินทางไปท่องเที่ยวต่างประเทศค่อนข้างสูงในช่วงปิดภาคเรียน จึงน่าเป็นห่วงอย่างยิ่งต่อทัศนคติของคนไทยในอนาคตที่จะพุ่งเพื่อคามบรรพบุรุษ นำมาซึ่งปัญหาความล้มเหลวของชาติ (อุพาพร, 2545) และหลังจากที่ธนาคารแห่งประเทศไทยถูกวิจารณ์อย่างกว้างขวาง ในการลดหย่อนให้คนไทยชั้นกลางที่เริ่มมีเงินเดือน 7,500 สามารถก่อหนี้อุปโภคบริโภคได้โดยสะดวกหรือการใช้บัตรเครดิต เป็นการกระตุ้นสังคมส่วนล่างให้ฟุ่มเฟือยโดยไม่หยุดและสนับสนุนให้นำเงินอนาคตมาใช้ปัจจุบัน และมีการตั้งคอกเบี้ยและเบี้ยปรับตามใจชอบ ทำให้เกิดช่องว่างการ

เขาเปรียบผู้บริโภคนำให้เกิด “โรคแห่งบัตรเครดิต” กับลูกหนี้บัตรเครดิต เป็นสาเหตุให้อัตราการนำตัวตายสูงขึ้น และทำให้ผู้กู้ซึ่งเป็นลูกจ้างชั้นกลาง ต้องหันไปแสวงโชคทั้งลอตเตอรี่ หวย พนัน บ่อน พนันบอล และค้ายาเสพติด ซึ่งเป็นปัญหาหลักของโลกในปัจจุบัน (มานพ พงศทัต, 2545)

### บริบทระดับท้องถิ่น

#### พัฒนาการทางประวัติศาสตร์

##### ประวัติความเป็นมา

ประวัติความเป็นมาของ บ้านมะเกลือใหม่ หมู่ที่ 1 ในอดีตมีกลุ่มบุคคลได้จัดกองคาราวานมาจากจังหวัดชัยภูมิ นำโดย นายร้อย แล ที่มีเชื้อสายมาจากเจ้าพ่อพระยาแลของชัยภูมิ ได้คุมกองคาราวานมาจัดตั้งชุมชนและทำมาหากินอยู่ที่บริเวณบ้านมะเกลือเก่า ตำบลมะเกลือเก่า อำเภอสูงเนิน ในปัจจุบันแต่ใช้ชื่อว่า ชุมชนมะเกลือ ในภายหลังทราบว่าได้ตั้งตามชื่อผู้นำชุมชน คือ ชุมมะเกลือ กรมราช ลูกของนายร้อย แล ที่ได้ดูแลชุมชนสืบต่อจากพ่อ ภายหลังต่อมาชุมชนได้มีการขยายตัวมากขึ้น ความต้องการที่อยู่อาศัย และที่ทำกินเพิ่มมากขึ้น จึงได้มีการจัดกองคาราวาน 10-15 ครอบครัว นำโดยหลวง สุวรรณ ธรรมชาติ (พ.ศ. 2326) เพื่อจับจอง แสวงหาที่ทำกินใหม่โดยเดินทางมาทางทิศตะวันตกจากชุมชนมะเกลือ ด้วยความคาดหวังที่จะพบกับผืนดินที่อุดมสมบูรณ์ และได้พบกับแม่น้ำสายหนึ่ง (ห้วยป่าไผ่) อยู่ทางทิศตะวันออกของบ้านมะเกลือใหม่ในปัจจุบัน จึงได้ปลูกสร้างที่พักอาศัยและหักร้างตางพงเพื่อทำกิน ซึ่งอยู่ภายใต้การปกครองของหลวง สุวรรณ ธรรมชาติ แต่ก็ยังขึ้นกับชุมชนมะเกลือ

ต่อมาได้มีการหาซื้อชุมชนที่เหมาะสมสำหรับชุมชนของตน ซึ่งแนวทางการตั้งชื่อก็ได้มาจากการที่ชุมชนเดิมคือมะเกลืออยู่แล้ว จึงได้ตั้งว่ามะเกลือตามที่เดิม แต่ให้เรียกกันใหม่ตามระยะเวลาการก่อตั้งคือชุมชนเดิมเรียกมะเกลือเก่า และที่ก่อตั้งภายหลังเรียกมะเกลือใหม่

เดิมที่ตั้งของที่อยู่อาศัยจะเป็นบริเวณริมแม่น้ำเพราะลักษณะของการดำรงชีพมีความต้องการในการใช้น้ำมาก ในฤดูฝนได้เกิดน้ำหลากขึ้นทำให้เกิดปัญหา จึงได้ย้ายที่อยู่อาศัยขึ้นมาทางทิศตะวันตกของห้วยป่าไผ่คือมะเกลือใหม่ในปัจจุบัน และหันไปใช้แหล่งน้ำลำตะคลองแทน ในอดีตเคยมีลิม(โบสถ์กลางน้ำ)โบราณใกล้ลำตะคลองบริเวณทุ่งพรวัว บริเวณนั้นยังใช้ชื่อหนองลิมมาจนถึงปัจจุบัน ชุมชนดั้งเดิมของบ้านมะเกลือใหม่ คือชุมชนโนนศาล ผู้นำชุมชนคือต้นตะกุด ปิว จันทร์ทิพย์ ต่อมาได้รวมเข้ากับชุมชนมะเกลือใหม่และใช้ชื่อว่ามะเกลือใหม่มาโดยตลอด

เมื่อได้อาศัยกันต่อๆ มาการขยายตัวของประชากรและการขยายตัวของชุมชนก็ได้มีต่อเนื่องมา ลักษณะการขยายตัวเป็นการขยายไปทางทิศเหนือเรื่อยมา และทางด้านทิศเหนือนั้นก็ได้มีชุมชนอยู่แล้วคือชุมชน โนนศาลแต่มีการย้ายถิ่นฐานไปเหลืออยู่ไม่กี่ครัวเรือน การขยายตัวของชุมชนหมู่บ้านมะเกลือใหม่จึงครอบคลุมจนกลืนชุมชน โนนศาล ไปจนหมด และจากการขยายตัวของชุมชนที่

ใหญ่จนเกินไปจึงจำเป็นต้องมีการแบ่งให้เป็น 2 เขตการปกครอง โดยแบ่งเป็นบ้านมะเกลือใหม่ หมู่ที่ 1 และบ้านมะเกลือใหม่ หมู่ที่ 2 โดยใช้ถนนกลางหมู่บ้านเป็นเส้นแบ่งเขต และในปัจจุบัน หลังจากที่ได้แบ่งบ้านมะเกลือใหม่ หมู่ที่ 1 และบ้านมะเกลือใหม่ หมู่ที่ 2 การขยายตัวของชุมชนก็ยังมีเรื่อยมาไปทางทิศใต้จึงมีความจำเป็นที่จะต้องแบ่งเขตการปกครองอีกครั้งในปี พ.ศ. 2544 โดยได้แบ่งออกเป็น หมู่ที่ 10 บ้านริมคลองพัฒนา และ หมู่ที่ 11 บ้านอ่างแก้ว

#### การตั้งถิ่นฐาน

การตั้งถิ่นฐานของบ้านมะเกลือใหม่ หมู่ที่ 1 สรุปได้พอสังเขป ดังนี้

ชัยภูมิ ⇨ บ้านมะเกลือเก่า ⇨ โนนหินลาด ⇨ บ้านมะเกลือใหม่ + โนนตาล

#### ทำเลที่ตั้ง และอาณาเขตติดต่อ

บ้านมะเกลือใหม่ หมู่ที่ 1 เป็นที่ราบ สูงจากระดับน้ำทะเลประมาณ 240 เมตร อยู่ติดกับบ้านมะเกลือใหม่ หมู่ที่ 2 ติดถนนมิตรภาพ กิโลเมตรที่ 215

ทิศเหนือ เป็นพื้นที่ทุ่งนาแบ่งเขตด้วยลำตะคองติดกับบ้านโคกสะอาด ตำบลสีคิ้ว อำเภอสีคิ้ว

ทิศใต้ ติดกับบ้านมะเกลือใหม่ หมู่ 2 ตำบลมะเกลือใหม่ อำเภอสูงเนิน

ทิศตะวันออก เป็นพื้นที่ทุ่งนาติดกับบ้านไร่โคกสูง ตำบลมะเกลือเก่า อำเภอสูงเนิน

ทิศตะวันตก เป็นทุ่งนาและป่าติดกับบ้านนุ่งดำโย ตำบลสีคิ้ว อำเภอสีคิ้ว

#### สภาพทั่วไป

ในอดีตพื้นที่ส่วนใหญ่เป็นป่าและมีหนองน้ำบ้างเล็กน้อย ปัจจุบันได้หมดไปแล้ว เหลือเพียงลำตะคองที่ไหลมาจากเขื่อนลำตะคอง และเป็นทุ่งนาที่ชาวบ้านใช้ในการปลูกข้าวและเป็นที่อยู่อาศัย สภาพดินโดยทั่วไปส่วนมากเป็นดินร่วนปนทราย มีการทำชลประทานสร้างเขื่อนกักน้ำบ้านมะเกลือใหม่ ซึ่งเป็นแหล่งรวมน้ำที่สำคัญของหมู่บ้าน ในบริเวณเดียวกันมีการจัดให้เป็นสถานที่พักผ่อนที่สวยงาม ในวันหยุดหรือเทศกาลงานต่างๆ จะมีชาวบ้านในหมู่บ้านและหมู่บ้านใกล้เคียงเข้ามาพักผ่อนชมวิิวทิวทัศน์ที่สวยงามเป็นจำนวนมาก ถือเป็นสถานที่ท่องเที่ยวในหมู่บ้านได้อีกแห่งหนึ่ง

#### ป่าไม้และพื้นที่สาธารณะ

สภาพป่าไม้ของบ้านมะเกลือใหม่ หมู่ที่ 1 ได้หมดไปเพราะความต้องการที่อยู่อาศัยและที่ทำกิน ประกอบกับการแบ่งพื้นที่การปกครอง ที่เหลืออยู่ก็จะเป็นเพียงไม้ใหญ่ริมแม่น้ำไม่กี่ต้น พื้นที่สาธารณะของหมู่บ้านที่มีอยู่ในปัจจุบัน คือ ทำน้ำทำหิน เป็นทำน้ำริมลำตะคองที่ไหลมาจากเขื่อนลำตะคอง



## แหล่งน้ำที่สำคัญ

แหล่งน้ำสำหรับการใช้ทำการเกษตร จะใช้น้ำจากลำน้ำลำตะคองและชลประทานจาก เขื่อนกักน้ำบ้านมะเกลือใหม่

## ระบบสาธารณูปโภค

### ไฟฟ้า

ในอดีตชาวบ้านใช้ตะเกียงสำหรับให้แสงสว่าง ต่อมาได้มีไฟฟ้าเข้าสู่หมู่บ้าน เมื่อ พ.ศ. 2515

### ประปา

การใช้น้ำในการดำรงชีวิต จะใช้น้ำบาดาลและใช้น้ำจากแม่น้ำลำคลอง และคืมน้ำฝน ในปัจจุบันได้มีน้ำประปาใช้ เมื่อพ.ศ. 2520 ชาวบ้านยังนิยมคืมน้ำฝนอยู่เป็นส่วนใหญ่ แต่มีบางส่วนที่เปลี่ยนไปซื้อน้ำคืม

### ถนน

เมื่อเริ่มก่อตั้งหมู่บ้านมีสภาพเป็นถนนทางเกวียน ต่อมามีการปรับปรุงพัฒนาสภาพ ถนนใหม่ ทำให้การเดินทางของชาวบ้านมีความสะดวกสบายและรวดเร็วขึ้นคือ

- เป็นถนนลูกรัง เมื่อ พ.ศ. 2510 ยาว 1,322 เมตร
- เป็นถนนลาดยาง เมื่อ พ.ศ. 2535 ยาว 900 เมตร
- เป็นถนนคอนกรีต เมื่อ พ.ศ. 2538 ยาว 2,935 เมตร

ถนนในหมู่บ้านทั้งหมดยาว 5,157 เมตร

ในปัจจุบันบ้านมะเกลือใหม่ หมู่ที่ 1 ได้มีความเจริญในหลายๆ ด้าน ไม่ว่าจะเป็น ไฟฟ้า ประปา สำหรับใช้ทุกครัวเรือน การสื่อสารก็มีโทรศัพท์ และถนนในหมู่บ้านก็เป็นคอนกรีต และ ถนนลาดยาง ที่ตั้งของหมู่บ้านก็ติดกับถนนมิตรภาพ การคมนาคมจึงสะดวกสบายยิ่งขึ้น

## ระบบสังคมวัฒนธรรม

### เครือข่าย

ระบบเครือข่ายของชาวบ้านมะเกลือใหม่ หมู่ที่ 1 ตั้งแต่เริ่มก่อตั้งหมู่บ้าน ในกอง การรวมนประกอบด้วยคนหลายชั้นตั้งแต่ระดับขุน เรื่อยลงมาจนถึง ทาส และในปัจจุบันประชากร ในหมู่บ้านมีจำนวนมากขึ้น ทำให้ระบบเครือข่ายยิ่งขยายกว้างออกไป แต่ถึงจะเป็นญาติกันก็ไม่มี ความสนิทสนมกันมากเหมือนในอดีต และการประกอบอาชีพของแต่ละครอบครัวก็แตกต่างกัน ไปจึงทำให้เหมือนกับการสนใจกันเฉพาะครอบครัวของตน

## ผู้นำและการเมือง การปกครอง

การเมืองการปกครองของบ้านมะเกลือใหม่ หมู่ที่ 1 ยังต้องการผู้นำที่มีประสิทธิภาพในการบริหารงานเป็นอย่างยิ่ง เพื่อการบริหารงานให้ทั่วถึงและสร้างความเข้มแข็งให้ชุมชน เพราะเป็นหมู่บ้านที่มีประชากรอาศัยอยู่มากถึง 423 ครอบครัว มีจำนวนประชากร 1,793 คน ทำให้การปกครองให้ทั่วถึงเป็นไปได้ยากมาก และลักษณะการดำรงชีวิตของชาวบ้านเป็นแบบกึ่งชนบทกึ่งเมือง ชาวบ้านจึงให้ความสำคัญเฉพาะครอบครัวของตน

ลักษณะการปกครองของบ้านมะเกลือใหม่ หมู่ที่ 1 สรุปได้พอสังเขปได้ ดังนี้

ในอดีต ⇨ ผู้ใหญ่บ้าน กำนัน

ปัจจุบัน ⇨ ผู้ใหญ่บ้าน กำนัน องค์การบริหารส่วนตำบล

### เศรษฐกิจ

เศรษฐกิจของชาวบ้านบ้านมะเกลือใหม่ หมู่ที่ 1 ก็ยังคงเป็นการเกษตรเป็นหลัก และที่เริ่มมีบทบาทมากขึ้นคืออาชีพรับจ้างบริษัทเอกชน ข้าราชการ และค้าขาย เพราะความเจริญในด้านต่างๆ และการศึกษาของประชากรในหมู่บ้านมีมากขึ้น

### วัดและประเพณี

บ้านมะเกลือใหม่ หมู่ที่ 1 มีวัดสำหรับประกอบพิธีทางศาสนา คือวัดโพธิ์ไทรงาม มีพระสงฆ์ จำนวน 11 รูป เณร จำนวน 1 รูป ซึ่งชาวบ้านให้ความเคารพนับถือกันมากเพราะเป็นวัดเก่าแก่ที่ตั้งขึ้นมาพร้อมหมู่บ้าน และมีการทำบุญประเพณีต่างๆ ในรอบหนึ่งปีคือ

เดือนมกราคม	ทำบุญประเพณี	ทำบุญตักบาตรวันขึ้นปีใหม่
เดือนเมษายน	ทำบุญประเพณี	สงฆ์วันสงกรานต์
เดือนกรกฎาคม	ทำบุญประเพณี	แห่เทียนเข้าพรรษา
เดือนตุลาคม	ทำบุญประเพณี	ออกพรรษา (ตักบาตรเทโว)
เดือนพฤศจิกายน	ทำบุญประเพณี	ลอยกระทง

### โรงเรียนและการศึกษา

ในพื้นที่บ้านมะเกลือใหม่ หมู่ที่ 1 ไม่มีที่ตั้งของโรงเรียน เด็กที่เรียนหนังสือระดับประถมถึงมัธยมต้นส่วนใหญ่จะเรียนที่โรงเรียนบ้านมะเกลือใหม่ ที่ตั้งอยู่ในเขตบ้านมะเกลือใหม่ หมู่ที่ 2 ซึ่งเป็นบริเวณหมู่บ้านที่ติดกัน แต่ถ้าในระดับที่สูงขึ้นจะไปเรียนนอกหมู่บ้าน ซึ่งในปัจจุบันเยาวชนในหมู่บ้านมีการศึกษาในระดับที่สูงขึ้น เนื่องจากการเดินทางสะดวกสบายขึ้นและผู้ปกครองให้ความสำคัญกับการศึกษามากขึ้น

### สุขภาพอนามัย

บ้านมะเกลือใหม่ หมู่ที่ 1 ไม่มีสถานอนามัย แต่ได้ใช้บริการสถานอนามัยที่ตั้งอยู่บ้านมะเกลือใหม่ หมู่ที่ 2 ที่มีอยู่ 1 แห่ง สำหรับให้ชาวบ้านที่เจ็บป่วยได้รับการรักษาพยาบาลอย่างสะดวกและรวดเร็ว และทุกสัปดาห์จะมีแพทย์จากโรงพยาบาลสูงเนินมาตรวจรักษาโรคให้ชาวบ้าน คือวันอังคารตรวจรักษาโรคทั่วไป วันศุกร์ตรวจรักษาโรคปากและฟัน ทำให้ชาวบ้านไม่ต้องเดินทางไปนอกหมู่บ้านและได้รับการรักษาพยาบาลต่อเนื่องและสม่ำเสมอ ซึ่งเป็นผลให้ชาวบ้านได้มีสุขภาพอนามัยที่ดีขึ้น

### ผลการประเมินโครงการโดยภาพรวม

#### ผลการประเมินหน่วยระบบ A : การบริหารจัดการกองทุนและการแนะนำส่งเสริมผู้กู้

##### ผลการประเมินปัจจัยนำเข้าของหน่วยระบบ A

1. นโยบายของรัฐบาลเกี่ยวกับการจัดตั้งกองทุนหมู่บ้านมะเกลือใหม่ หมู่ที่ 1 ตำบลมะเกลือใหม่ อำเภอสูงเนิน จังหวัดนครราชสีมา จากการสัมภาษณ์และเปิดเวทีชาวบ้าน พบว่า ชาวบ้านมีความรู้เรื่องกองทุนเพิ่มมากขึ้นและเข้าใจว่ากองทุนหมู่บ้าน คือ กองทุนที่ทางรัฐบาลได้จัดสรรเงิน 1 ล้านบาท มาให้ชาวบ้านกู้ยืมเพื่อประกอบอาชีพ สร้างงาน เพิ่มรายได้ เป็นเงินทุนหมุนเวียนภายในหมู่บ้าน โดยให้ชาวบ้านร่วมกันกำหนดค้อคราดอกเบี้ยเองตามมติที่ประชุม แล้วจะต้องส่งใช้เงินที่ยืมไปทั้งเงินต้นและดอกเบี้ย เป็นการทำให้ชาวบ้านรู้จักบริหารจัดการกองทุนกันเองโดยมีการจัดตั้งคณะกรรมการขึ้นมาดูแลบริหารเงินกองทุน ถือเป็นการส่งเสริมศักยภาพและความเข้มแข็งของชุมชนในท้องถิ่น

2. เงิน 1 ล้านบาท เป็นกองทุนที่ทางรัฐบาลจัดสรรให้กับชุมชนทุกหมู่บ้านทั่วประเทศ เพื่อเป็นเงินกองทุนหมุนเวียนในหมู่บ้านให้ประชาชนได้กู้ยืมเงินไปประกอบอาชีพ เพื่อเพิ่มศักยภาพในการทำงาน สร้างฐานเศรษฐกิจในชุมชนให้มีความกินคือยู่ดีขึ้นกว่าเดิม เพิ่มเติมจากที่เป็นอยู่ หมู่บ้านมะเกลือใหม่ หมู่ที่ 1 ได้จัดตั้งกองทุนหมู่บ้านมะเกลือใหม่ หมู่ที่ 1 ตั้งแต่วันที่ 3 กรกฎาคม พ.ศ. 2544 ได้รับเงินโอน 1 ล้านบาทเมื่อวันที่ 24 กันยายน พ.ศ. 2544 และได้ปล่อยกู้ให้กับสมาชิกครั้งแรกเมื่อวันที่ 15 ตุลาคม พ.ศ. 2544

3. คณะกรรมการกองทุนหมู่บ้านมะเกลือใหม่ หมู่ที่ 1 ตำบลมะเกลือใหม่ อำเภอสูงเนิน จังหวัดนครราชสีมา มีคณะกรรมการทั้งหมด 15 คน เป็นชาย 7 คน เป็นหญิง 8 คน มีวาระการดำรงตำแหน่งคราวละ 2 ปี เมื่อครบกำหนด 1 ปี จะต้องจับสลากออกกึ่งหนึ่งของคณะกรรมการกองทุนตามวัตถุประสงค์แล้วคณะกรรมการกองทุนจะออกหรือหมดวาระพร้อมกันทั้งหมดไม่ได้จึงมีการกำหนดให้มีการจับสลากออกกึ่งหนึ่ง ซึ่งการที่คณะกรรมการได้รับการคัดเลือกเข้ามาเพื่อทำหน้าที่บริหารจัดการกองทุน ตรวจสอบ กำกับดูแล จัดสรรผลประโยชน์ของเงินกองทุน ออกระเบียบข้อ

บังคับหรือหลักเกณฑ์เกี่ยวกับการบริหารกองทุน และปฏิบัติหน้าที่อื่นตามที่คณะกรรมการกองทุน กำหนดหรือมอบหมาย และทำหน้าที่ด้วยความเป็นกลางสุจริตยุติธรรม

4. ผู้สมัครขอผู้ ผู้สมัครที่จะขอผู้เงินต้องเข้าเป็นสมาชิกของกองทุนหมู่บ้านมะเกลือใหม่ หมู่ที่ 1 ตำบลมะเกลือใหม่ อำเภอสูงเนิน จังหวัดนครราชสีมา จึงจะมีสิทธิ์ขอผู้เงินและสมาชิกที่ ประสงค์จะผู้เงินจะต้องจัดทำโครงการเพื่อขอผู้เงินจากคณะกรรมการกองทุน โดยระบุวัตถุประสงค์อย่างชัดเจน

5. เงินที่ผู้ชำระคืน เมื่อสมาชิกรนำเงินมาชำระคืน โดยชำระทั้งเงินต้นและดอกเบี้ย ในส่วนที่เป็นเงินต้นจะนำไปหมุนเวียนให้กู้ต่อไป ส่วนดอกเบี้ยจะนำไปจัดสรรผลประโยชน์ตาม ระเบียบของกองทุนหมู่บ้าน

#### ผลการประเมินกระบวนการของหน่วยระบบ A

1. การพิจารณาอนุมัติเงินกู้ คณะกรรมการจะพิจารณาจากโครงการ ที่สามารถดำเนินการ ได้จริงและคุ้มค่าต่อการลงทุน ในวงเงินไม่เกิน 20,000 บาท ถ้าเกิน 20,000 บาท คณะกรรมการ จะเรียกประชุมสมาชิกเพื่อพิจารณาชี้ขาดแต่ต้องไม่เกิน 50,000 บาท

2. การทำบัญชี รูปแบบการทำบัญชีจะยึดแบบธนาคารออมสินเป็นแนวปฏิบัติ คือการทำบัญชีจะแยกเป็น 2 บัญชี ระหว่าง บัญชีเงินล้านกับบัญชีเงินออมทรัพย์ แต่เนื่องจากบัญชีเงิน ล้านมีความซับซ้อนยุ่งยาก จึงยังไม่มีการจัดทำบัญชีเงินล้าน ส่วนบัญชีออมทรัพย์ จะมีการบันทึกรายการรับเงินออมทรัพย์ทุกเดือน และบันทึกรายการจ่ายเงินเมื่อมีการจ่าย รวมทั้ง ได้จ่ายเงินฉุกเฉิน ซึ่งนำเงินออมทรัพย์มาหมุนเวียนจ่าย แล้วส่งคืนภายใน 4 เดือน จะทำให้กองทุนมีรายรับเพิ่มขึ้น จากอัตราดอกเบี้ยร้อยละ 2 ต่อเดือน ทำให้กองทุนมีกำไรที่นำมาจัดสรรให้ สมาชิกตามอัตราที่หนดไว้ในระเบียบกองทุน

3. การรับชำระหนี้ ของกองทุนหมู่บ้านมะเกลือใหม่ หมู่ที่ 1 ตำบลมะเกลือใหม่ อำเภอสูงเนิน จังหวัดนครราชสีมา มีสมาชิกที่ผู้เงิน ไปแล้วนำไปประกอบอาชีพได้ผลกำไรเพียงพอ จึงนำเงินมาชำระคืนโดยที่ควรได้รับการรับทราบจากคณะกรรมการ

#### ผลการประเมินผลผลิตของหน่วยระบบ A

1. ผลโดยตรง พบว่า หมู่บ้านมะเกลือใหม่ หมู่ที่ 1 มีจำนวนสมาชิกทั้งหมด 236 คน มีผู้ขอผู้จำนวน 122 ราย ยอดเงินผู้รวมทั้งสิ้น จำนวน 1,000,000 บาท มีเงินกองทุนสะสม (หุ้น) จำนวน 62,280.00 บาท (สิ้นสุด ณ วันที่ 31 กรกฎาคม 2545)

2. ผลกระทบโดยตรง พบว่า กองทุนหมู่บ้านมะเกลือใหม่ หมู่ที่ 1 ทำให้มีการสร้างงานเกิดขึ้นมีการเพิ่มรายได้ให้กับชุมชน มีเงินหมุนเวียนในหมู่บ้านและทำให้สมาชิกในชุมชนมีนิสัยรักการออมเกิดขึ้น แต่ในขณะเดียวกันทำให้มีปัญหาเกิดขึ้นจากการดำเนินงานของคณะกรรมการที่ไม่

ปฏิบัติตามหน้าที่ที่กำหนดไว้ในระเบียบกองทุนหมู่บ้าน จึงทำให้การดำเนินงานเป็นไปอย่างล่าช้าและไม่ต่อเนื่อง

3. ผลกระทบโดยอ้อม พบว่า กองทุนหมู่บ้านมะเกลือใหม่ หมู่ที่ 1 นำเงินที่ได้มาไปสร้างงานในชุมชน คนที่ไม่มีเงินลงทุนก็จะสามารถนำเงินไปลงทุนในกิจการต่างๆ ก่อให้เกิดการกระตุ้นเศรษฐกิจ ผู้กู้เงินก็จะมีรายได้แก่ตนเองและครอบครัว ส่งผลให้เศรษฐกิจในตำบลดีขึ้น เมื่อคนมีงานทำที่บ้าน คนเหล่านี้ก็ไม่จำเป็นต้องออกเดินทางไปหางานต่างจังหวัด เกิดความอบอุ่นขึ้นในครอบครัว ครอบครัวอยู่กันพร้อมหน้า ลดปัญหาในชุมชน เช่น ปัญหาครอบครัว ปัญหาสุขภาพจิต ปัญหาคนว่างงาน เมื่อทุกคนมีงานทำ มีรายได้ การดำรงชีวิตก็เป็นอย่างมีความสุขทั้งสุขภาพกาย สุขภาพใจ และเกิดการมีสุขภาพดีถ้วนหน้าอย่างยั่งยืนต่อไป

#### ผลประเมินหน่วยระบบ B หน่วยประเมินผลผลิตการดำเนินงานของผู้กู้

1. การผลการประเมินบริบทเฉพาะตัวของหน่วยระบบ B พบว่าสมาชิกผู้กู้เงินกองทุนจะมีประสบการณ์ในการดำเนินกิจการประกอบอาชีพของตนเองมาพอสมควร เช่น ปลูกข้าว ปลูกถั่วเขียว ไร่มันสำปะหลัง เลี้ยงสัตว์ ค้าขาย เสริมสวย ซักรีด ซ่อมรถ ตัดเย็บเสื้อผ้า เป็นต้น สมาชิกผู้กู้จะมีความรู้ความสามารถเฉพาะตัวส่วนใหญ่จะประกอบอาชีพทำไร่ปลูกมันสำปะหลัง โดยการใช้เงินส่วนตัวที่มีอยู่และขอกู้ยืมเงินจากธนาคารเพื่อการเกษตรและสหกรณ์การเกษตรสูงเนินมาเป็นทุนหมุนเวียนในขั้นต้น ต่อมาได้มีเงินกองทุนของรัฐบาลเข้าช่วยเหลือให้กู้ยืมโดยเป็นโครงการเศรษฐกิจพึ่งพาตนเอง เข้ามาเพื่อปี พ.ศ. 2544 ทำให้ชาวบ้านรู้จักการรวมกลุ่มจัดตั้งองค์กรเพื่อการเกษตรและการค้าขาย แบ่งกลุ่มได้หลายกลุ่ม เช่น กลุ่มผู้เลี้ยงไก่พันธุ์เมือง กลุ่มเย็บผ้า ทำให้สมาชิกเกิดการเรียนรู้แลกเปลี่ยนประสบการณ์ และรู้จักการบริหารจัดการกลุ่ม เมื่อมีเงินกองทุนหมุนเวียนหนึ่งล้านบาทเข้ามาสู่หมู่บ้าน ทำให้ชาวบ้านรู้จักการจัดระบบบริหารจัดการกองทุนหมู่บ้านของตนเองได้ดี นั่นหมายถึงการได้รับการยอมรับจากที่ประชุมใหญ่เรียบร้อยแล้ว โดยถือมติในที่ประชุมเป็นเอกฉันท์

2. ผลการประเมินปัจจัยนำเข้าของหน่วยระบบ B พบว่า จำนวนเงินที่ได้จากการกู้กองทุนผู้กู้นำเงินที่ได้ไปลงทุนในการประกอบอาชีพของตนเองบางรายนำเงินไปต่อยอด (สมทบทุนเดิมที่มีอยู่) บางรายได้นำเงินที่ขอกู้ไปประกอบอาชีพเสริม เพื่อหารายได้เสริมให้กับครอบครัว และมีหลายรายได้นำเงินกู้กองทุนไปใช้ไม่ตรงตามวัตถุประสงค์ที่ขอกู้เพราะมีเหตุจำเป็น เช่น การขอกู้เงินไปทำนาแต่นำเงินไปใช้หนี้ในระบบเป็นต้น

3. สถานที่และวัตถุดิบ พบว่า สำหรับผู้ที่มีที่ทำกินเป็นของตนเองทำให้เกิดผลดีในการลดต้นทุนโดยไม่ต้องมีค่าใช้จ่ายในการเช่าที่ทำกิน แต่ในกรณีที่ผู้ที่ไม่ได้ทำกินต้องทำให้เสียค่าใช้จ่ายในเช่าที่ทำกินเพิ่ม และในด้านวัตถุดิบสำหรับผู้ที่มีประสบการณ์ในการจัดหาวัตถุดิบ จะทำให้สามารถจัดหาวัตถุดิบได้ในราคาถูกกว่าผู้ที่ไม่เคยมีประสบการณ์

#### ผลการประมวลเทคนิควิธีทำธุรกิจของผู้

จากการประมวลเทคนิควิธีทำธุรกิจของผู้ที่ประสบผลสำเร็จมากที่สุด ในหมู่บ้านมะเกลือใหม่ หมู่ที่ 1 ได้แก่ กลุ่มอาชีพทำนา เป็นการจัดกลุ่มผู้ทำกิจการเดียวกันทำให้เกิดกระบวนการดำเนินงานร่วมกัน โดยการใช้แนวความคิดเชิงระบบ ซึ่งประกอบไปด้วย ปัจจัยนำเข้า กระบวนการ ผลผลิต ดังนี้

ปัจจัยนำเข้า ได้แก่ จำนวนเงินกู้ที่สมาชิกได้จากการกู้เงินกองทุนเพื่อนำเงินที่ได้ไปลงทุนในการประกอบอาชีพทำไร่ ซึ่งเดิมกลุ่มผู้ทำนา เนื่องจากเป็นอาชีพหลักที่ทำกันมานานแล้ว และไม่ค่อยจะประสบปัญหาเท่าไร จะมีก็แต่เรื่องของน้ำที่ต้องใช้ในการทำนา และบางปีก็ประสบปัญหาเรื่องของราคาผลผลิตที่ต่ำ โดยที่สมาชิกผู้ได้นำเงินที่ขอกู้กองทุน ไปเป็นทุนสมทบเพื่อความเข้มแข็งของกลุ่มทำให้เกิดธุรกิจที่มั่นคง

กระบวนการ ได้แก่ การจัดตั้งกลุ่มทำนา โดยมีการแลกเปลี่ยนความคิดเห็นกัน ปรึกษากันในเรื่องของ น้ำ และราคาผลผลิต ซึ่งทางผู้นำหมู่บ้านก็มีการปรึกษากับหน่วยงานของรัฐบาลในการคิดหาทางแก้ไขอยู่เสมอ โดยมีการประสานงานกับหน่วยงานของภาครัฐและเอกชนอย่างสม่ำเสมอเพื่อให้เกิดองค์การเครือข่ายที่ดี

ผลผลิต ได้แก่ สมาชิกมีรายได้จากการขายผลผลิตทางการเกษตรมากขึ้นจากเดิม รู้จักการนำเงินกองทุนไปหมุนเวียนในการประกอบอาชีพด้วยตนเอง รู้จักการบริหารจัดการเงินด้วยตนเอง ทำให้สมาชิกมีความเป็นอยู่ที่ดีขึ้น เนื่องจากผลผลิตทางการเกษตรมีตลาดรองรับอยู่แล้ว เพียงแต่มีปัญหาเรื่องของราคาที่ไม่สามารถควบคุมได้ และผลผลิตจะมากหรือน้อยก็ขึ้นอยู่กับสภาพดินฟ้าอากาศด้วย ปีไหนที่ฝนตกดี ผลผลิตก็จะดีไปด้วย ซึ่งก็จะมีรายได้เพิ่มมากขึ้น ไม่เกิดภาวะขาดทุน

กล่าวโดยสรุป ตัวชี้วัดการประเมินโครงการโดยภาพรวมของหน่วยระบบ A และหน่วยระบบ B มีความเชื่อมโยงต่อกัน เช่น ปัจจัยนำเข้าของหน่วยระบบ A บางตัว ต้องพึ่งผลผลิตของหน่วยระบบ B คือ รายได้ที่เป็นจำนวนเงิน ผู้ดูแลรายต้องส่งคืนกองทุนหมู่บ้าน ดังนั้น เงินที่ผู้ชำระคืน เป็นตัวชี้วัดปัจจัยนำเข้าของหน่วยระบบ A

ความสำเร็จของโครงการกองทุนหมู่บ้าน นั้น ต้องประเมินทั้ง 2 หน่วยระบบเพราะหน่วยระบบ A ประสบความสำเร็จหรือไม่ขึ้นอยู่กับผลผลิตที่ได้จากหน่วยระบบ B กล่าวคือ หน่วยระบบการดำเนินงานของผู้ประสบความสำเร็จ เงินที่ผู้ชำระคืนก็จะส่งเข้าไปเป็นปัจจัย

นำเข้าให้แก่หน่วยระบบ A มากขึ้น ในทำนองคล้ายกันกับหน่วยระบบ A คือ ยอดเงินกู้ที่ให้กับผู้กู้ ถ้าวอกไปสู่คนดีและมากพอ หน่วยระบบ B จะประสบความสำเร็จด้วย

### สรุปการบรรลุวัตถุประสงค์ของการประเมินโครงการ

#### 1. การบรรลุเป้าหมายของกองทุนหมู่บ้านมะเกลือใหม่ หมู่ที่ 1 ทั้ง 5 ข้อ พบว่า

1.1 การเกิดกองทุน พบว่า รัฐบาลในยุคนี้ได้มองเห็นความยากจนของประชาชนในชนบท คือการไม่มีทุนและการขาดโอกาสเข้าถึงแหล่งเงินทุน เพื่อนำมาพัฒนาอาชีพ สร้างงาน สร้างรายได้ กระจายจ่าย เพื่อแก้ไขปัญหาคความยากจน จึงได้กำหนดนโยบายเร่งด่วนในการจัดตั้งกองทุนหมู่บ้านและชุมชนเมืองแห่งชาติ สำหรับเป็นแหล่งเงินทุนหมุนเวียนในหมู่บ้าน ใช้พัฒนาเศรษฐกิจและสังคม เพื่อให้ท้องถิ่นมีความสามารถในการจัดระบบบริหารการเงินของตนเอง ซึ่งการนำไปสู่การพึ่งพาตนเองอย่างยั่งยืน กองทุนหมู่บ้านมะเกลือใหม่ หมู่ที่ 1 ได้จัดตั้งกองทุนหมู่บ้านขึ้นเมื่อวันที่ 3 กรกฎาคม พ.ศ. 2544 และได้รับเงินโอนจัดสรรจากรัฐบาลกองทุนหมู่บ้านละ 1 ล้านบาทเมื่อวันที่ 24 กันยายน พ.ศ. 2544

1.2 ระบบบริหารกองทุน พบว่า กองทุนหมู่บ้านมะเกลือใหม่ หมู่ที่ 1 เมื่อจัดตั้งกองทุนหมู่บ้านเรียบร้อยแล้ว จึงได้ประชุมประชาคมชาวบ้านเพื่อคัดเลือกกรรมการและประธานกรรมการเข้ามาบริหารเงินกองทุนหมู่บ้านและเปิดรับสมัครสมาชิก คณะกรรมการจัดทำระเบียบข้อบังคับ หลักเกณฑ์ และวิธีการบริหารจัดการกองทุนและขอมติในที่ประชุมจากสมาชิกและคณะกรรมการร่วมกันดำเนินการตามที่วางไว้ในกฎระเบียบ คณะกรรมการและสมาชิกร่วมกันระดมทุนจากการฝากเงินออมทรัพย์และเงินหุ้นในการเป็นสมาชิก เมื่อกองทุนหมู่บ้านได้รับเงินโอนจัดสรรจากรัฐบาลเป็นเงินกองทุนหมู่บ้าน 1 ล้านบาทแล้ว คณะกรรมการได้เปิดรับสมัครสมาชิกผู้ขอพิจารณาเงินกู้ ปล่อยเงินกู้ จัดทำบัญชีคุมเงินกองทุนและเงินออมทรัพย์ (เงินหุ้น) และแบบคำขอกู้ จัดการตรวจสอบโครงการที่สมาชิกขอกู้เงิน ไปดำเนินการประกอบอาชีพถูกต้องตามวัตถุประสงค์หรือไม่ แล้วนำผลที่ได้รายงานต่อคณะกรรมการระดับอำเภอ

1.3 การเรียนรู้เพื่อการพึ่งพาตนเอง พบว่า กองทุนหมู่บ้านมะเกลือใหม่ หมู่ที่ 1 ร่วมกันบริหารจัดการการเงินกองทุนของตนเองเป็นไปด้วยความเป็นธรรม คณะกรรมการตั้งใจทำงานทุกฝ่าย กองทุนหมู่บ้านมะเกลือใหม่ เปิดโอกาสให้คนในชุมชนแลกเปลี่ยนความรู้ความคิดกันอย่างสม่ำเสมอ และต้องการความช่วยเหลือจากหน่วยงานของรัฐและหน่วยงานของเอกชนที่เกี่ยวข้อง สำหรับสมาชิกผู้ขอเงินกองทุนได้ให้ความร่วมมือเป็นอย่างดีในการนำเงินที่กู้ได้ไปใช้ตามวัตถุประสงค์หรือการนำเงินไปทำอาชีพจริงๆ และเมื่อครบกำหนดสัญญาที่ต้องชำระคืน (เงินกู้ถูกเงิน) สมาชิกผู้กู้ได้คืนเงินกู้และดอกเบี้ยเงินกู้ตรงตามเวลาที่กำหนด

1.4 การสร้างภูมิคุ้มกันทางเศรษฐกิจ พบว่า เมื่อกองทุนหมู่บ้านมะเกลือใหม่ หมู่ที่ 1 มีเงินหมุนเวียนในหมู่บ้านของตนเอง เพื่อนำเงินกองทุนที่ได้ไปพัฒนาอาชีพ สร้างงาน สร้างรายได้ให้กับชุมชน คนในชุมชนรู้จักการจัดตั้งกลุ่มองค์กรต่างๆ รวมถึงสมาชิกกองทุนนำเงินที่กู้ได้ไปประกอบอาชีพตามความถนัด บางรายนำไปต่อยอดเดิมเพิ่มทุนที่มีอยู่ บางรายนำไปประกอบอาชีพใหม่ทำให้มีรายได้เพิ่มขึ้น เป็นการกระตุ้นเศรษฐกิจในระดับฐานรากของประเทศ ทำให้ชุมชนเกิดความเข้มแข็งเป็นการเสริมสร้างภูมิคุ้มกันทางเศรษฐกิจและสังคมของประเทศในอนาคต

1.5 การมีศักยภาพและมีความเข้มแข็ง พบว่า คนในชุมชนหมู่บ้านมะเกลือใหม่ หมู่ที่ 1 มีความสามัคคี มีความซื่อสัตย์ต่อกัน ยกย่องคนทำความดี มีการช่วยเหลือซึ่งกันและกัน ชุมชนมีส่วนร่วมคิด ร่วมตัดสินใจร่วมกันรับผิดชอบและร่วมกันแก้ไขปัญหาในชุมชนของตนเอง ทำให้เกิดการเสริมสร้างศักยภาพและความเข้มแข็งให้กับชุมชนทั้งทางเศรษฐกิจและสังคมของประชาชนในหมู่บ้าน

2. จุดเด่นและจุดด้อย ที่ทำให้กองทุนหมู่บ้านมะเกลือใหม่ หมู่ที่ 1 ตำบลมะเกลือใหม่ อำเภอสูงเนิน จังหวัดนครราชสีมา มีประสิทธิภาพในการบริหารจัดการกองทุนให้พึ่งตนเองได้อย่างยั่งยืน

2.1 จุดเด่น พบว่า คนในชุมชนบ้านมะเกลือใหม่ หมู่ที่ 1 ส่วนใหญ่เคยมีประสบการณ์ในการประกอบอาชีพตามที่ตนเองเคยทำมาก่อนและมีความถนัด ทำให้เมื่อนำเงินไปประกอบอาชีพจึงทำให้ชุมชนเกิดการเรียนรู้และนำประสบการณ์ที่เคยได้รับมาแลกเปลี่ยนเรียนรู้ร่วมกัน และรวมตัวกันจัดตั้งกลุ่มองค์กรเพื่อการประกอบอาชีพที่มั่นคงเป็นการดำเนินกิจการธุรกิจชุมชน โดยการพึ่งพาตนเอง นำพาไปสู่ความเข้มแข็งทางเศรษฐกิจและสังคมของชุมชนในหมู่บ้าน

2.2 จุดด้อย พบว่า คนในชุมชนหมู่บ้านมะเกลือใหม่ หมู่ที่ 1 บางส่วนนำเงินที่ได้จากการกู้ไปใช้ไม่ตรงตามวัตถุประสงค์ที่ขอกู้ ทำให้ไม่ก่อให้เกิดรายได้ อาจมีผลกระทบต่อการนำเงินมาชำระ และผู้กู้บางส่วนที่ได้รับเงินกู้แล้วไม่เข้าร่วมประชุม ทำให้ไม่สามารถรับรู้ข้อมูลของกองทุนได้

3. ตัวชี้วัดความเข้มแข็งของชุมชนในทัศนะของประชาชนในหมู่บ้านและตัวชี้วัดที่ทางกองทุนหมู่บ้านกำหนด พบว่าคนในชุมชนบ้านมะเกลือใหม่ หมู่ที่ 1 รู้จักหน้าที่ของตนเอง มีความรับผิดชอบต่อชุมชน ช่วยเหลืองานส่วนรวมด้านสาธารณะประโยชน์ มีการอยู่ร่วมอย่างสันติ คนในชุมชนปลอดจากยาเสพติด มีผู้นำชุมชนที่เข้มแข็งนำพาไปสู่ความความสุขของหมู่บ้าน สมาชิกกองทุนหมู่บ้านรู้จักหน้าที่ของตนเองในการดำเนินกิจการในการประกอบอาชีพ ให้ความร่วมมือกับคณะกรรมการในเรื่องต่างๆ ตามที่ระเบียบของกองทุนกำหนดไว้ ชำระเงินกองทุนที่กู้ไปคืนตามระยะเวลาที่กำหนด



4. จากการติดตามการกู้เงินกองทุนหมู่บ้านมะเกลือใหม่ หมู่ที่ 1 ตำบลมะเกลือใหม่ อำเภอสูงเนิน จังหวัดนครราชสีมา ทำให้ทราบว่า

จากการปฏิบัติงานในพื้นที่บ้านมะเกลือใหม่ หมู่ที่ 1 พบว่า ตั้งแต่วันที่ 3 กรกฎาคม พ.ศ.2544 และได้รับจัดสรรเงินกองทุน 1 ล้านบาท ประชาชนในหมู่บ้านมะเกลือใหม่ หมู่ที่ 1 ได้รวมตัวกันจัดตั้งกลุ่มองค์กรต่างๆ หลายกลุ่ม เช่น กลุ่มปลูกพืช กลุ่มเย็บผ้า เมื่อมีเงินกองทุนหมุนเวียนในหมู่บ้านเพิ่มขึ้นทำให้สมาชิกกลุ่มองค์กรต่างๆ ขอกู้เงินกองทุนเพื่อไปเพิ่มเติมจากทุนเดิมที่มีอยู่ โดยที่มีกลุ่มที่เพิ่มขึ้นมา คือ กลุ่มค้าขาย กลุ่มทำการเกษตร และกลุ่มเลี้ยงสัตว์ ดังนั้นแต่ละกลุ่มจึงนำความรู้ที่แต่ละคนมีมาแลกเปลี่ยนกันเพื่อหาประสบการณ์ใหม่ๆ เพื่อเสริมประสิทธิภาพและความแข็งแกร่งในการดำเนินโครงการตลอดจนการสร้างเครือข่ายกับองค์กรภายนอกชุมชน เพื่อเสริมสร้างศักยภาพและความเข้มแข็งในชุมชนของตนเอง และจากการติดตามทราบว่าสมาชิกผู้กู้ได้นำเงินไปใช้ในทางที่เกิดประโยชน์จริงๆ ถึงแม้ว่าจะไม่ได้นำเงินไปทำตามที่เขียนโครงการก็ตาม

## บทที่ 5

### สรุปและข้อเสนอแนะ

#### สรุป

จากการติดตามผลการประเมินโครงการกองทุนหมู่บ้านมะเกลือใหม่ หมู่ที่ 1 ตำบลมะเกลือใหม่ อำเภอสูงเนิน จังหวัดนครราชสีมา สรุปได้ดังต่อไปนี้

การประเมินกองทุนหมู่บ้านมะเกลือใหม่ หมู่ที่ 1 มีวัตถุประสงค์เพื่อศึกษาความเข้าใจเกี่ยวกับนโยบาย วัตถุประสงค์ ระเบียบกองทุนหมู่บ้าน เพื่อศึกษาบริบทชุมชน ข้อมูลที่เกี่ยวข้องกับกองทุนหมู่บ้านและตัวชี้วัดความเข้มแข็งของหมู่บ้าน เพื่อทราบทัศนคติของชาวบ้านที่มีต่อกองทุนหมู่บ้าน เพื่อทราบปัจจัยด้านบวกและด้านลบ ที่เป็นอุปสรรคหรือสนับสนุนการดำเนินงานกองทุนหมู่บ้าน เพื่อสร้างเครือข่ายองค์กรเพื่อการเรียนรู้เกี่ยวกับกองทุนหมู่บ้าน

การศึกษากองทุนหมู่บ้านมะเกลือใหม่ หมู่ที่ 1 มีขั้นตอนในการศึกษาคือ ศึกษาเป้าหมายของการประเมินโครงการกองทุนหมู่บ้าน ศึกษาการออกแบบและรูปแบบการประเมิน(CIPP) ศึกษาเครื่องมือที่ใช้ในการเก็บรวบรวมข้อมูล คัดเลือกตัวอย่าง เก็บรวบรวมข้อมูล วิเคราะห์และสังเคราะห์ข้อมูล สรุปผลการประเมินโครงการ และรายงานในรูปแบบ “สารนิพนธ์”

#### ผลการประเมินภาพรวม

หน่วยระบบบริหารจัดการและแนะนำส่งเสริมผู้กู้ โดยแยกปัจจัยต่างๆ คือ

ปัจจัยนำเข้า ได้แก่ นโยบายโครงการกองทุนหมู่บ้านและชุมชนเมืองแห่งชาติของรัฐบาล เพื่อเป็นกองทุนหมุนเวียนในหมู่บ้าน พัฒนาอาชีพ สร้างงาน สร้างรายได้ ลดรายจ่าย บรรเทาเหตุฉุกเฉินและความจำเป็นเร่งด่วน และเพื่อให้ท้องถิ่นมีขีดความสามารถในการบริหารจัดการกองทุนของตนเอง เป็นการเสริมสร้างกระบวนการพึ่งพาตนเอง โดยชาวบ้านเป็นผู้คัดเลือกคณะกรรมการในหมู่บ้านเข้ามาบริหารจัดการกองทุน

กระบวนการ ได้แก่ การรับสมัครสมาชิก การรับแบบคำขอกู้ การคัดเลือกสมาชิกผู้กู้ การพิจารณาเงินกู้ การจัดทำบัญชีกองทุน 1 ล้านบาท การจัดทำบัญชีออมทรัพย์ การแนะนำผู้กู้ในการนำเงินไปประกอบอาชีพตามโครงการที่ขอกู้ การตรวจสอบโครงการของสมาชิก

ผลผลิต ได้แก่ จำนวนสมาชิกทั้งหมด 236 คน จำนวนสมาชิกผู้กู้ 122 ราย จำนวนเงินกู้ทั้งหมด 1,000,000 บาท มีเงินกองทุนสะสม (เงินหุ้น) ทั้งสิ้น จำนวน 62,280.00 บาท (สิ้นสุด ณ วันที่ 31 กรกฎาคม 2545)

**หน่วยระบบการดำเนินงานของผู้กู้ นั้น ได้ผลรวม คือ**

**บริบทเฉพาะตัว** ได้แก่ ประสบการณ์ในการประกอบอาชีพของสมาชิกผู้กู้ ดำเนินกิจการด้วยตนเอง หาดตลาดเอง มีการจัดตั้งกลุ่มองค์กรขึ้นมาในหมู่บ้าน โดยมีหน่วยงานของรัฐเข้ามาสนับสนุนบางโครงการ

**ปัจจัยนำเข้า** ได้แก่ ผู้กู้นำเงินที่ได้ไปลงทุนในการประกอบอาชีพของตนเองบางรายนำเงินไปต่อยอด (สมทบทุนเดิมที่มีอยู่) เช่น ทำไร่ เลี้ยงสัตว์ และค้าขาย ตามที่ตนเองถนัด บางรายได้นำเงินที่ขอกู้ไปประกอบอาชีพเสริม เช่น บางคนทำไร่อยู่แล้ว ก็นำเงินมาเลี้ยงสัตว์เป็นต้น เพื่อหารายได้เสริมให้กับครอบครัว และมีบางรายได้นำเงินกู้กองทุนไปใช้ไม่ตรงตามวัตถุประสงค์ที่ขอกู้ เพราะมีเหตุจำเป็น เช่น การขอกู้เงินไปทำนาแต่เงินไปใช้หนี้นอกระบบเป็นต้น โครงการต่างๆ เหล่านี้ต้องอยู่ในความรับผิดชอบของคณะกรรมการว่าจะพิจารณาอย่างไร ในการบริหารจัดการกองทุนโดยไม่ผิดต่อกฎระเบียบของกองทุนหมู่บ้าน

**กระบวนการ** ได้แก่ การทำกิจการอย่างถูกวิธีของผู้กู้แต่ละราย เป็นไปตามโครงการที่สมาชิกขอกู้เงินไปดำเนินกิจการของตนเอง เช่น การทำไร่ เลี้ยงสัตว์ ค้าขาย โดยสมาชิกผู้ขอกู้หาตลาดกันเอง และได้วิถีคิด (พันธุ์พืชต่างๆ) จากเครือข่ายเดียวกัน มีทั้งการซื้อขายและให้เปล่าเป็นการเอื้อเฟื้อเผื่อแผ่ช่วยเหลือซึ่งกันและกัน และดำเนินการจัดทำบัญชีเบื้องต้นตามที่ตนเองเข้าใจ เพื่อการจัดสรรเงินที่ถูกต้องในการดำเนินกิจการ

**ผลผลิต** ได้แก่ สมาชิกผู้ขอกู้มีรายได้เพิ่มขึ้นจากเดิม จากการนำเงินกองทุนไปหมุนเวียนประกอบอาชีพด้วยตนเอง รู้จักการบริหารจัดการเงินของตนเอง ผลผลิตที่ได้ก็เป็นของตนเอง เป็นความพึงพอใจที่ตนเองได้รับ เป็นการ สร้างเสริมศักยภาพในการทำงานและสร้างความเข้มแข็งให้กับชุมชนที่ตนเองอาศัยอยู่ เมื่อผู้ขอกู้ดำเนินโครงการครบกำหนดชำระเงินกู้ ผู้กู้ได้นำเงินชำระคืนกองทุนทั้งเงินต้นและดอกเบี้ย เพื่อเป็นเงินทุนหมุนเวียนให้กับสมาชิกที่ยังไม่ได้ขอกู้เงินกองทุน

จากผลการประเมินในหน่วยระบบทั้งสองทำให้ทราบว่า กองทุนหมู่บ้านมะเกลือใหม่ หมู่ที่ 1 ตำบลมะเกลือใหม่ อำเภอสูงเนิน จังหวัดนครราชสีมา ได้จัดตั้งกองทุนหมู่บ้านขึ้นเมื่อวันที่ 3 กรกฎาคม พ.ศ. 2544 และได้รับเงินโอนจัดสรรจากรัฐบาลกองทุนหมู่บ้านละ 1 ล้านบาทเมื่อวันที่ 24 กันยายน พ.ศ. 2544 มีการบริหารกองทุนโดย เลือกตั้งคณะกรรมการ จำนวน 15 คน เป็นชาย 7 คน หญิง 8 คน จากที่ประชุมประชาคมชาวบ้านเป็นผู้ดำเนินการกองทุนและเปิดรับสมัครสมาชิก คณะกรรมการจัดทำระเบียบ ข้อบังคับ หลักเกณฑ์ และวิธีการบริหารจัดการกองทุน โดยขอมติจากที่ประชุมสมาชิก คณะกรรมการและสมาชิกร่วมกันระดมทุนจากการฝากเงินออมทรัพย์และเงินหุ้นเมื่อกองทุนหมู่บ้านได้รับเงินโอนจัดสรรจากรัฐบาลเป็นเงินกองทุนหมู่บ้าน 1 ล้านบาทแล้ว คณะกรรมการได้เปิดให้สมาชิกแจ้งความประสงค์ขอกู้โดยมีกระบวนการในการกู้คือ สมาชิกรับแบบคำ

ขอู้ เสนอคณะกรรมการพิจารณา คณะกรรมการอนุมัติเงินกู้ และโอนเงินให้สมาชิก จัดทำบัญชีเงินกองทุน ออมทรัพย์ทำการตรวจสอบโครงการตามสมาชิกแจ้งในแบบคำขอู้ว่าเป็นไปตามวัตถุประสงค์หรือไม่ แล้วรายงานผลต่อคณะกรรมการระดับอำเภอ คณะกรรมการและสมาชิกกองทุนหมู่บ้านมะเกลือใหม่ หมู่ที่ 1 ได้บริหารจัดการเงินกองทุนของตนเองเป็นไปด้วยความบริสุทธิ์ ยุติธรรม คณะกรรมการตั้งใจทำงานและพยายามปรับปรุงการทำงานให้ดีขึ้น โดยได้รับความร่วมมือจากรัฐบาล กองทุนหมู่บ้านมะเกลือใหม่ หมู่ที่ 1 ได้เปิดโอกาสให้คนในชุมชนแลกเปลี่ยนความรู้ความคิดกันอย่างสม่ำเสมอ สำหรับสมาชิกผู้ขอู้เงินกองทุนได้นำเงินที่กู้ได้ไปใช้ตามวัตถุประสงค์หรือการนำเงินไปทำอาชีพจริงๆ และเมื่อครบกำหนดสัญญาที่ต้องชำระคืน (เงินกู้ถูกเงิน) สมาชิกผู้กู้ก็ให้ความร่วมมือในการคืนเงินกู้ตรงตามระยะเวลาที่กำหนด โดยที่กองทุนมีเงินหมุนเวียนในหมู่บ้านเพิ่มมากขึ้น สามารถนำเงินที่เป็นดอกเบี้ยทำประโยชน์ต่อหมู่บ้านได้ นำเงินกองทุนที่ได้ไปพัฒนาอาชีพ สร้างงาน สร้างรายได้ ให้กับชุมชน คนในชุมชนรู้จักการจัดตั้งกลุ่มองค์กรต่างๆ รวมถึงสมาชิกกองทุนนำเงินที่กู้ได้ไปประกอบอาชีพตามความถนัด บางรายนำไปต่อยอดเดิมเพิ่มทุนที่มีอยู่ บางรายนำไปประกอบอาชีพใหม่เพิ่มรายได้ให้ดีกว่าเดิม เป็นการกระตุ้นเศรษฐกิจในระดับฐานรากของประเทศ ทำให้ชุมชนเกิดความเข้มแข็งเป็นการเสริมสร้างภูมิคุ้มกันทางเศรษฐกิจและสังคมของประเทศ การมีศักยภาพและมีความเข้มแข็ง พบว่า คนในชุมชนหมู่บ้านมะเกลือใหม่ หมู่ที่ 1 มีความสามัคคี มีความซื่อสัตย์ต่อกัน ยกย่องคนทำความดี มีการช่วยเหลือซึ่งกันและกัน ชุมชนมีส่วนร่วมคิด ร่วมตัดสินใจร่วมกันรับผิดชอบและร่วมกันแก้ไขปัญหาในชุมชนของตนเอง ทำให้เกิดการเสริมสร้างศักยภาพและความเข้มแข็งให้กับชุมชนทั้งทางเศรษฐกิจและสังคมของประชาชนในหมู่บ้าน

จุดเด่นและจุดด้อยที่ทำให้กองทุนหมู่บ้านมะเกลือใหม่ หมู่ที่ 1 ตำบลมะเกลือใหม่ อำเภอสูงเนิน จังหวัดนครราชสีมา มีประสิทธิภาพในการบริหารจัดการกองทุนให้พึ่งตนเองได้อย่างยั่งยืนพบว่า คนในชุมชนบ้านมะเกลือใหม่ หมู่ที่ 1 ส่วนใหญ่เคยมีประสบการณ์ในการประกอบอาชีพตามที่ตนเองเคยทำมาก่อนและมีความถนัด ทำให้เมื่อนำเงินไปประกอบอาชีพจึงทำให้ชุมชนเกิดการเรียนรู้และนำประสบการณ์ที่เคยได้รับมาแลกเปลี่ยนเรียนรู้ร่วมกัน และรวมตัวกันจัดตั้งกลุ่มองค์กรเพื่อการประกอบอาชีพที่มั่นคงเป็นการดำเนินกิจการธุรกิจชุมชนโดยการพึ่งพาตนเอง นำพาไปสู่ความเข้มแข็งทางเศรษฐกิจและสังคมของชุมชนในหมู่บ้าน แต่บางคนมีหนี้สินนอกระบบที่มีดอกเบี้ยสูง ดังนั้นการที่จะนำเงินมาหมุนเวียนภายในครอบครัวจึงเป็นไปได้ยากลำบาก เพราะต้องคอยใช้หนี้นอกระบบไปด้วย จึงทำให้ขาดเงินหมุนเวียนในการประกอบอาชีพอย่างต่อเนื่อง เมื่อสมัครเข้ามาเป็นสมาชิกกองทุนหมู่บ้านและขอู้เงินกองทุนไปเพื่อประกอบอาชีพ

ทำให้การลงทุนไม่เพียงพอต่อการดำเนินการ จึงไม่สามารถการลงทุนให้เติบโตได้ในระยะเวลาอันสั้น

ตัวชี้วัดความเข้มแข็งของชุมชนในทัศนะของประชาชน และตัวชี้วัดที่ทางกองทุนหมู่บ้านกำหนด พบว่า คนในหมู่บ้านมะเกลือใหม่ หมู่ที่ 1 มีความสามัคคี ยกย่องคนทำความดี มีการช่วยเหลือซึ่งกันและกัน มีการช่วยเหลือผู้ด้อยโอกาส ผู้พิการ เด็ก สตรี มีความซื่อสัตย์ และมีการร่วมกันแก้ไขมีความรับผิดชอบต่อชุมชน ชาวบ้านหมู่บ้านมะเกลือใหม่ หมู่ที่ 1 ปัญหาในชุมชนของตนเองทำให้เกิดการเสริมสร้างศักยภาพและความเข้มแข็งให้กับชุมชน ทั้งทางเศรษฐกิจและสังคมของประชาชนในหมู่บ้านช่วยเหลืองานส่วนรวมด้านสาธารณประโยชน์ มีการอยู่ร่วมกันอย่างสันติ คนในหมู่บ้านปลอดจากยาเสพติด มีผู้นำชุมชนที่เข้มแข็งและรับผิดชอบ มีความเป็นผู้นำ รู้จักเสียสละเพื่อส่วนรวม จึงนำพาไปสู่ความผาสุกของหมู่บ้านได้ สมาชิกกองทุนหมู่บ้านมีความรับผิดชอบและรู้จักหน้าที่ของตนเองในการดำเนินกิจการในการประกอบอาชีพ และให้ความร่วมมือกับคณะกรรมการในเรื่องต่างๆ เป็นอย่างดี

จากการติดตามการกู้เงินกองทุนหมู่บ้านมะเกลือใหม่ หมู่ที่ 1 ตำบลมะเกลือใหม่ อำเภอสูงเนิน จังหวัดนครราชสีมา ทำให้ทราบว่า ก่อนการจัดตั้งกองทุนหมู่บ้านและได้รับจัดสรรเงินกองทุน 1 ล้านบาท ประชาชนในหมู่บ้านมะเกลือใหม่ หมู่ที่ 1 ได้รวมตัวกันจัดตั้งกลุ่มองค์กรต่างๆ หลายกลุ่ม เช่น กลุ่มผู้เลี้ยงไก่พันธุ์พื้นบ้าน กลุ่มเย็บผ้า เมื่อมีเงินกองทุนหมุนเวียนในหมู่บ้านเพิ่มขึ้นทำให้สมาชิกกลุ่มองค์กรต่างๆ ขอกู้เงินกองทุนเพื่อไปเพิ่มเติมจากทุนเดิมที่มีอยู่ โดยที่มีกลุ่มที่เพิ่มขึ้นมา คือ กลุ่มค้าขาย กลุ่มทำการเกษตร และกลุ่มเลี้ยงสัตว์ ดังนั้นแต่ละกลุ่มจึงนำความรู้ที่แต่ละคนมีมาแลกเปลี่ยนกันเพื่อหาประสบการณ์ใหม่ๆ เพื่อเสริมประสิทธิภาพและความแข็งแกร่งในการดำเนินโครงการตลอดจนการสร้างเครือข่ายกับองค์กรภายนอกชุมชน เพื่อเสริมสร้างศักยภาพและความเข้มแข็งในชุมชนของตนเอง และจากการติดตามทราบว่าสมาชิกผู้กู้ได้นำเงินไปใช้ในทางที่เกิดประโยชน์จริงๆ ถึงแม้ว่าจะไม่ได้นำเงินไปทำตามที่ยื่นโครงการก็ตาม

#### ข้อเสนอแนะ

จากการประเมินโครงการกองทุนหมู่บ้านมะเกลือใหม่ หมู่ที่ 1 ตำบลมะเกลือใหม่ อำเภอสูงเนิน จังหวัดนครราชสีมา พบประเด็นสำคัญจากข้อมูลที่ได้มาเพื่อเห็นควรให้มีการปรับปรุงแก้ไขเกี่ยวกับกฎระเบียบข้อบังคับของกองทุน การบริหารจัดการกองทุน และสมาชิกนำเงินกู้กองทุนไปพัฒนากิจกรรมการประกอบอาชีพ โดยมีรายละเอียดในข้อเสนอแนะดังต่อไปนี้

1. เนื่องจากกองทุนหมู่บ้านมะเกลือใหม่ หมู่ที่ 1 มีสมาชิกกองทุนจำนวนมาก ทำให้ได้รับเงินกู้ไม่เพียงพอต่อความต้องการ ทำให้เกิดความไม่พอใจขึ้น ส่งผลกระทบต่อความสามัคคีของคน

ในหมู่บ้าน ข้อเสนอแนะ ควรมีการเพิ่มปริมาณเงินให้กู้ตามจำนวนของประชากร หรือมีระเบียบข้อบังคับให้สามารถขอกู้เงินจากหมู่บ้านอื่นที่ยังมีเงินเหลืออยู่ได้

2. จากการที่สมาชิกผู้กู้เงินกองทุนหมู่บ้านมะเกลือใหม่ หมู่ที่ 1 นำเงินที่กู้ไปใช้ไม่ตรงตามวัตถุประสงค์ที่ขอกู้ ทำให้ไม่เกิดรายได้ ซึ่งอาจมีผลทำให้ไม่มีเงินมาชำระหนี้ได้ ข้อเสนอแนะเกี่ยวกับการติดตามการนำเงินไปใช้ของผู้กู้ คณะกรรมการควรมีการพิจารณาปล่อยเงินกู้ให้ละเอียดรอบคอบ และควรมีการติดตามตรวจสอบอย่างรัดกุมและจริงจังมากขึ้น

3. สมาชิกที่ต้องการกู้เงินต้องจัดทำโครงการเพื่อขอกู้ ซึ่งมีบางรายทำโครงการขอกู้ที่ไม่เป็นความจริงเพราะ ไม่มีประเภทการกู้ยืมที่ต้องการ ข้อเสนอแนะ เกี่ยวกับระเบียบกองทุนหมู่บ้านมะเกลือใหม่ หมู่ที่ 1 ควรจะเพิ่มประเภทการกู้ยืมให้มากขึ้น เพื่อสมาชิกจะได้ทำโครงการตามความเป็นจริง ซึ่งเป็นผลทำให้การเก็บข้อมูลของคณะกรรมการสะดวกและได้ข้อมูลที่เป็นความจริง

4. จากการประเมิน การจัดการกองทุนของคณะกรรมการกองทุนหมู่บ้านมะเกลือใหม่ หมู่ที่ 1 พบว่า คณะกรรมการยังไม่เข้าใจในเรื่องการดำรงตำแหน่งตามวาระ ทำให้เข้าใจว่า คณะกรรมการชุดที่ 2 อยู่ในวาระได้เพียง 1 ปี ควรมีการทำความเข้าใจเกี่ยวกับการคัดเลือก คณะกรรมการ และวาระของคณะกรรมการให้กับสมาชิกและคณะกรรมการเข้าใจ

## บรรณานุกรม

- 2544 : คู่มือสำหรับประชาชนเพื่อเตรียมการจัดตั้งและดำเนินงานกองทุนหมู่บ้าน และชุมชนเมือง, สำนักเลขาธิการนายกรัฐมนตรี.
- 2544 : ระเบียบสำนักนายกรัฐมนตรีว่า ด้วยคณะกรรมการกองทุนหมู่บ้านและชุมชนเมืองแห่งชาติ พ.ศ.2544 และแก้ไขเพิ่มเติม (ฉบับที่ 2) พ.ศ.2544. และ ระเบียบคณะกรรมการกองทุนหมู่บ้านและชุมชนเมืองแห่งชาติ ว่าด้วยการจัดตั้ง และบริหารกองทุนหมู่บ้านและชุมชนเมืองแห่งชาติ พ.ศ.2544 และแก้ไขเพิ่มเติม (ฉบับที่ 2) พ.ศ.2545. สำนักเลขาธิการนายกรัฐมนตรี.
- กลุ่มงานประสานแผนอุตสาหกรรม 2542 SMEs : พื้นฐานเศรษฐกิจไทย. เศรษฐกิจและสังคม. 36:57-64.
- กลุ่มวิชาการสำนักประธานเจ้าหน้าที่บริหารฝ่ายวิจัยและวางแผนสินเชื่อ 2544 : หนี้สาธารณะในระดับที่เหมาะสม. เศรษฐกิจวิเคราะห์. 19(2).
- เฉลียว นูร์ภักดี และคณะ 2545 : ชุดวิชาการวิจัยชุมชน สำนักมาตรฐานการศึกษา สำนักงานสถาบันราชภัฏ กระทรวงศึกษาธิการ, สำนักมาตรฐานอุดมศึกษา ทบวงมหาวิทยาลัย. นนทบุรี : 157.
- เฉลียว นูร์ภักดี และคณะ 2545 : ชุดวิชาการนิพนธ์ สำนักมาตรฐานการศึกษา สำนักงานสถาบันราชภัฏ กระทรวงศึกษาธิการ, สำนักมาตรฐานอุดมศึกษา ทบวงมหาวิทยาลัย. นนทบุรี.
- ทีมข่าวเศรษฐกิจ (16 กรกฎาคม 2545) รัฐปรับแผนแก้ความยากจนเน้นชุมชนเข้มแข็งบนลำแข้งเปิดโอกาสอยู่ดีมีสุขถ้วนหน้า. บ้านเมือง : 8.
- บังอรรัตน์ วุฒทกมล และคณะ 2542 : เศรษฐกิจไอเอ็มเอฟกับการฟื้นฟู. เศรษฐกิจและสังคม. 16:27-42
- พลเดช ปิ่นประทีป 2545 : เงินไม่สำคัญเท่ากับทุนทางสังคม ตัวอย่างดีๆ เกิดขึ้นในทุกจังหวัด. ประชาชาติธุรกิจ.
- พวงแก้ว ปรีชาธนพจน์, สุเมธ เหลืองศิริมงคล และกานดา ชูเชิด 2544 : สภาพแวดล้อมของไทย. เศรษฐกิจและสังคม.
- มานพ พงศทัต 2545 บัณฑิตความคิด : วิธีป้องกันล้มละลายประชาชน "CHAPTER 17". กรุงเทพธุรกิจ.
- บุภาพร 2545 : ค่านิยมคนไทย แวดวงเศรษฐกิจการเมืองและสังคม. รวมพลัง . 10.

รววิทย์ อวิรุทธ์วรกุล, ทีปรัตน์ วัชรานุกร และวีณา เศรษฐพานคร 2544 : ความยากจน. ปัญหาสำคัญยิ่งของการพัฒนา. เศรษฐกิจและสังคม. 36 : 37-42.

วรภรณ์ สาม โภเศษ 2545 : คำนิยมสังคมไทยอาบบันทอนสังคม. ระคมสมอง.

สมทรง อัสวกุล 2537 : ความรู้พื้นฐานการวิจัย สถาบันราชภัฏนครราชสีมา : 9.

อุดม จัรัสพันธุ์ และคณะ 2545 : ชุดวิชาการประเมินเพื่อพัฒนา สำนักมาตรฐานการศึกษา สำนักงานสภาสถาบันราชภัฏ กระทรวงศึกษาธิการ, สำนักมาตรฐานอุดมศึกษาทบวงมหาวิทยาลัย. นครราชสีมา : 80-113.

องค์การบริหารส่วนตำบลมะเกลือใหม่ 2545 : แผนพัฒนาตำบล องค์การบริหารส่วนตำบลมะเกลือใหม่ อำเภอสูงเนิน จังหวัดนครราชสีมา.

