

**การประเมินโครงการกองทุนหมู่บ้านและชุมชนเมือง : กรณีศึกษา
กองทุนหมู่บ้านนคต หมู่ที่ 11 ตำบลสีคิ้ว อำเภอสีคิ้ว
จังหวัดนครราชสีมา**

นางสาวรัชฎา ศิขริไพศาล

มหาวิทยาลัยเทคโนโลยีสุรนารี

สารนิพนธ์นี้เป็นส่วนหนึ่งของการศึกษาตามหลักสูตรประกาศนียบัตรบัณฑิต

สาขาวิชาเทคโนโลยีการจัดการ

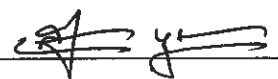
มหาวิทยาลัยเทคโนโลยีสุรนารี

ปีการศึกษา 2544

หน้าอนุมัติ

อาจารย์ที่ปรึกษา ประธานคณะกรรมการบริหารหลักสูตรและคณะกรรมการสอบ ได้พิจารณาสารนิพนธ์ฉบับนี้ เห็นสมควรรับเป็นส่วนหนึ่งของการศึกษาตามหลักสูตร ประกาศนียบัตรบัณฑิตสาขาบริหารจัดการและประเมินโครงการของมหาวิทยาลัยเทคโนโลยีสุรนารี

อาจารย์ที่ปรึกษาสารนิพนธ์


(อาจารย์สามารถ บุญอาจ)

คณะกรรมการสอบ


(ดร.วิระศักดิ์ เกียรติไชยีน)

อนุมัติให้รับสารนิพนธ์ฉบับนี้ส่วนหนึ่งของการศึกษาตามหลักสูตรประกาศนียบัตรบัณฑิต สาขาบริหารจัดการและประเมินโครงการของมหาวิทยาลัยเทคโนโลยีสุรนารี


(รองศาสตราจารย์ทรงพร ทาเจริญศักดิ์)

คณบดีสำนักวิชาเทคโนโลยีสังคม

วันที่ เดือน พ.ศ.

14 ต.ค. 2545

บทคัดย่อ

รัชนีญา สิขรีไพศาล : การประเมินโครงการกองทุนหมู่บ้านและชุมชนเมือง : กรณีศึกษา
หมู่บ้านถนนคต หมู่ที่ 11 ตำบลสีคิ้ว อำเภอสีคิ้ว จังหวัดนครราชสีมา
อาจารย์ที่ปรึกษา : อาจารย์สามารถ บุญอาจ, 80 หน้า
ดร.วีระศักดิ์ เลิศศิริโยธิน

โครงการกองทุนหมู่บ้านและชุมชนเมือง เป็นโครงการที่จัดสรรเงินอุดหนุนกองทุนละ 1 ล้านบาทแก่หมู่บ้าน โดยมีวัตถุประสงค์เพื่อใช้เป็นแหล่งเงินทุนหมุนเวียนภายในหมู่บ้านในการประกอบอาชีพ เพื่อการสร้างงาน สร้างรายได้ และเพื่อเป็นการกระตุ้นเศรษฐกิจในระดับรากหญ้า โดยการจัดตั้งกองทุนหมู่บ้านและให้ชุมชนเป็นผู้บริหารจัดการด้วยตนเอง เพื่อสร้างศักยภาพและความเข้มแข็งทางด้านเศรษฐกิจและสังคมในหมู่บ้านให้สามารถพึ่งพาตนเองได้อย่างยั่งยืนในการประเมินผลการบริหารจัดการกองทุนหมู่บ้านสีคิ้ว มีแนวทางในการบริหารจัดการกองทุนหมู่บ้าน ทำให้คนในหมู่บ้านมีชีวิตความเป็นอยู่ที่ดีขึ้น จากการมีรายได้เพิ่มขึ้นซึ่งเป็นประโยชน์จากการจัดตั้งกองทุนหมู่บ้าน มีการเก็บรวบรวมข้อมูล จากการสัมภาษณ์และเก็บข้อมูลตามแบบบร. 1 - บร.12

จากการประเมินพบว่ากองทุนหมู่บ้านถนนคตซึ่งได้ก่อตั้งขึ้นเมื่อ วันที่ 25 มิถุนายน 2544 และได้รับการจัดสรรเงินทุนเข้ากองทุน เมื่อวันที่ 24 กันยายน 2544 โดยได้มีการจัดสรรเงินกู้ให้สมาชิกไปแล้วจำนวน 65 ราย เป็นจำนวนทั้งสิ้น 694,000 บาท ผู้ส่วนใหญ่จะนำเงินที่ได้รับจากการจัดสรรไปใช้ในการประกอบอาชีพซึ่งสามารถแบ่งออกได้เป็น 3 กลุ่ม คือ กลุ่มค้าขาย กลุ่มเลี้ยงสัตว์ และกลุ่มบริการ ซึ่งสามารถนำเงินมาชำระค่างวดกองทุนได้ตรงตามเวลาที่ตั้งพร้อมดอกเบี้ยจะมีเพียงบางรายเท่านั้นที่มีการชำระค่างวดซึ่งคาดว่าสมาชิก ผู้กู้ทุกรายมีความสามารถในการชำระหนี้มีรายได้เพิ่มขึ้นมีสภาพคล่องจากการมีเงินทุนหมุนเวียนและสามารถทำให้เศรษฐกิจหมู่บ้านดีขึ้นทำให้หมู่บ้านสามารถพึ่งพาตนเองได้ต่อไปในอนาคต

สาขาวิชาเทคโนโลยีการจัดการ
ปีการศึกษา 2545

ลายมือชื่อนักศึกษา..... รัชนีญา สิขรีไพศาล.....

ลายมือชื่ออาจารย์ที่ปรึกษา.....

ลายมือชื่ออาจารย์ที่ร่วมปรึกษา.....

กิตติกรรมประกาศ

การจัดทำสารนิพนธ์ในครั้งนี้สำเร็จได้ด้วยดี ผู้จัดทำต้องขอกราบขอบพระคุณประธาน กองทุนหมู่บ้าน ผู้นำชุมชน คณะกรรมการกองทุนหมู่บ้าน สมาชิกกองทุนหมู่บ้าน ตลอดจนชาวบ้านถนนคต หมู่ที่ 11 ตำบลสีคิ้ว อำเภอสีคิ้ว จังหวัดนครราชสีมา ซึ่งได้ให้ความรัก ความอบอุ่น ความเป็นกันเองและความร่วมมือที่ได้ให้ข้อมูล รวมถึงการเข้าร่วมกิจกรรมต่างๆที่ทางกลุ่มบัณฑิต จัดขึ้น ซึ่งชาวบ้านได้เสียสละเวลาอันมีค่าให้แก่ผู้จัดทำ

ขอขอบพระคุณ อาจารย์สามารถ บุญอาจ อาจารย์นิเทศก์ตำบลสีคิ้ว ขอขอบพระคุณ อาจารย์สัจฉิ์ พิษพันธุ์ นักพัฒนากรชุมชน 6 ซึ่งเป็นอาจารย์นิเทศก์ร่วมตำบลสีคิ้ว และนักพัฒนากร ชุมชนอำเภอสีคิ้วทุกท่านที่ให้คำแนะนำเป็นที่ปรึกษา ในการแก้ปัญหาต่าง ๆ ที่เกิดขึ้นเกี่ยวกับการ ปฏิบัติงานในหมู่บ้านถนนคตและการติดตามในการจัดทำสารนิพนธ์

ขอขอบคุณเพื่อนบัณฑิตกองทุนหมู่บ้านตำบลสีคิ้ว อำเภอสีคิ้ว จังหวัดนครราชสีมา ที่ให้ความช่วยเหลือในการจัดทำสารนิพนธ์ ผู้จัดทำสารนิพนธ์หวังเป็นอย่างยิ่งว่าสารนิพนธ์ฉบับนี้มีส่วนที่เป็นความรู้ความเข้าใจและ สาระประโยชน์แก่ผู้อ่าน

ธัญญา สิขรีไพศาล

สิงหาคม 2545

มหาวิทยาลัยเทคโนโลยีสุรนารี

สารบัญ

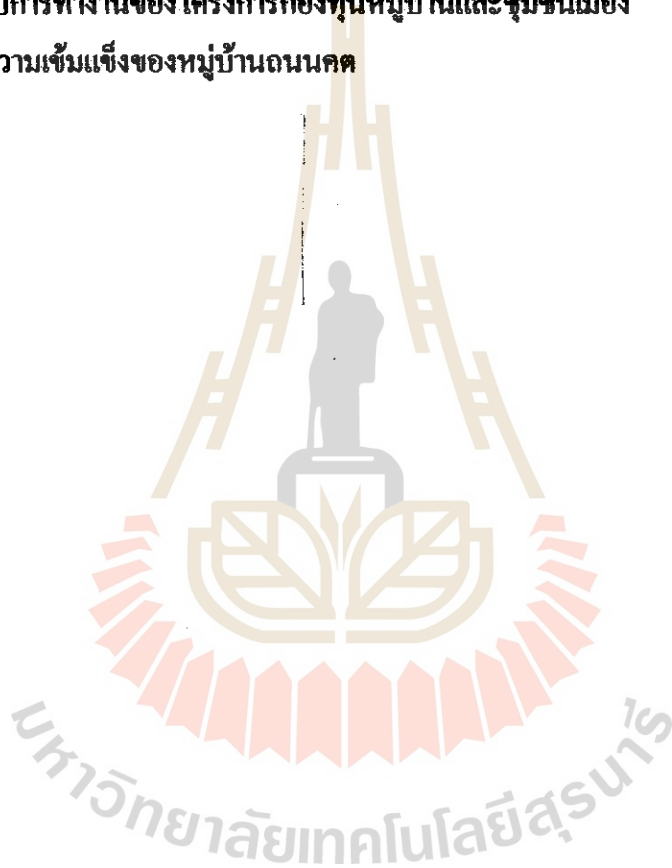
	หน้า
หน้าอนุมติ	ก
บทคัดย่อ	ข
กิตติกรรมประกาศ	ค
สารบัญ	ง
สารบัญแผนภาพ	ช
สารบัญตาราง	ซ
บทที่ 1 บทนำ	
1. หลักการและเหตุผล	1
2. วัตถุประสงค์ของการประเมินโครงการ	2
3. กรอบความคิดทฤษฎี	3
4. วิธีดำเนินการ	4
5. ผลที่คาดว่าจะได้รับ	4
บทที่ 2 เอกสารที่เกี่ยวข้อง	
1. นโยบาย หลักการ วัตถุประสงค์ และระเบียบกองทุนหมู่บ้าน และชุมชนเมืองแห่งชาติ	5
2. ระเบียบสำนักนายกรัฐมนตรี ว่าด้วยคณะกรรมการกองทุนหมู่บ้าน และชุมชนเมืองแห่งชาติ พ.ศ. 2544	7
3. แบบคิดตามสังเกตการณ์คัดเลือก คณะกรรมการกองทุนหมู่บ้าน และชุมชนเมือง (กทบ.1)	11
4. แบบคำขอขึ้นทะเบียนและประเมินความพร้อมของกองทุนหมู่บ้าน และชุมชนเมือง (กทบ.2)	12
5. ระเบียบกองทุนหมู่บ้านและชุมชนเมือง	18
6. การพิจารณาเงินกู้สำหรับคณะกรรมการกองทุนหมู่บ้านและชุมชนเมือง	22
7. หลักการประเมินโครงการแบบชีพพีโมเดล	24

สารบัญ (ต่อ)

	หน้า
8. การวิเคราะห์โครงการเพิ่มประสิทธิภาพกองทุนหมู่บ้านและชุมชนเมือง	28
9. เอกสารเกี่ยวข้อง	29
บทที่ 3 วิธีการดำเนินการประเมินโครงการ	
1. รูปแบบการประเมินและเครื่องมือ	32
2. ตัวชี้วัด แหล่งข้อมูล และวิธีการเก็บข้อมูล	35
3. ตัวชี้วัดบริบทและตัวแปรที่ศึกษา	37
4. ตัวชี้วัดการประเมิน โครงการ โดยภาพรวมและตัวแปรที่ศึกษา	38
บทที่ 4 ผลการติดตามการประเมินโครงการ	
1. ผลการประเมินบริบทชุมชน	42
2. ผลการประเมินโครงการ โดยภาพรวม	54
3. สรุปการบรรลุวัตถุประสงค์ของการประเมินโครงการ	60
บทที่ 5 สรุป อภิปรายผลและข้อเสนอแนะ	
1. สรุป และ อภิปราย	65
2. ข้อเสนอแนะ	71
บรรณานุกรม	74
ภาคผนวก	76

สารบัญแผนภาพ

แผนภาพที่		หน้า
2.1	สรุปความสัมพันธ์ของประเภทการประเมินและประเภทของการตัดสินใจแบบจำลองชีพ	27
3.1	แสดงระบบการทำงานของโครงการกองทุนหมู่บ้านและชุมชนเมือง	33
5.1	ดัชนีชี้วัดความเข้มแข็งของหมู่บ้านถนนคด	70



สารบัญตาราง

ตารางที่		หน้า
2.1	แสดงรายชื่อคณะกรรมการกองทุนหมู่บ้านถนนคต	14
2.2	แสดงจำแนกกลุ่ม/องค์กรภายในหมู่บ้าน	15
2.3	แสดงรายละเอียดเกี่ยวกับการกู้เงินกองทุน	16
4.1	แสดงจำนวนและร้อยละของประชากรจำแนกตามลักษณะของประชากร	46
4.2	แสดงจำนวนนักเรียน ปีการศึกษา 2544 โรงเรียนถนนคต	47
4.3	รายได้ของประชาชนในหมู่บ้านต่อปีในแต่ละครอบครัว	48
4.4	แสดงการประกอบอาชีพของประชาชนในหมู่บ้านถนนคต	48
4.4	แสดงตัวชี้วัดความเข้มแข็งของชุมชนบ้านถนนคต	62

บทที่ 1

บทนำ

ตอนที่ 1 หลักการและเหตุผล

ตามที่รัฐบาล ได้ดำเนินนโยบายแก้ไข ปัญหาวิกฤตเศรษฐกิจ อย่างต่อเนื่องและเป็นระบบ เพื่อสร้างความมั่นคงของระบบการเงินและให้เศรษฐกิจไทยฟื้นตัวโดยเร็ว โดยได้ดำเนินมาตรการต่างๆ เพื่อกระตุ้นเศรษฐกิจและบรรเทาผลกระทบทางสังคมไปพร้อมๆ กับการรักษาเสถียรภาพของระบบเศรษฐกิจ โดยรัฐบาล จัดตั้งกองทุนหมู่บ้านและชุมชนเมืองแห่งชาติ สำหรับเป็นแหล่งเงินทุนหมุนเวียน ในหมู่บ้านและชุมชนเมืองใช้ในการพัฒนาเศรษฐกิจและสังคมอีกทั้ง เพื่อให้ท้องถิ่นมีขีดความสามารถในการจัดการระบบและการบริหารจัดการการเงินกองทุนของตนเอง เพื่อสร้างศักยภาพในการเสริมสร้างความเข้มแข็ง ด้านสังคมและด้านเศรษฐกิจของประชาชน ในหมู่บ้านและชุมชนเมือง ผู้การพึ่งพาตนเองอย่างยั่งยืน อันเป็นการกระตุ้นเศรษฐกิจฐานรากของประเทศ รวมทั้งเสริมสร้างภูมิคุ้มกัน ทางเศรษฐกิจและสังคมของประเทศในอนาคต โดยการนำของ ฯพณฯ พันตำรวจโททักษิณ ชินวัตร นายกรัฐมนตรี ได้เห็นความจำเป็นของ “ปรัชญาเศรษฐกิจพอเพียง” โดยเฉพาะการเรียนรู้ที่จะพึ่งตนเองของชุมชนจนเกิดความเข้มแข็ง จึงมีนโยบายเร่งด่วนและได้แถลงต่อรัฐสภาถึงการจัดตั้งกองทุนหมู่บ้านและชุมชนเมืองแห่งหนึ่งด้านบาท

ปัญหาดังกล่าว พบว่าแนวคิดในการพัฒนามุ่งเฉพาะด้านเศรษฐกิจด้านเดียวนั้น ไม่เพียงพอ จำเป็นต้องพัฒนาสังคมแบบบูรณาการ โดยพัฒนาด้านสังคม การเมือง การศึกษา วัฒนธรรม และที่สำคัญคือ การพัฒนาทรัพยากรมนุษย์ให้ประชาชนคิดเป็น ทำเป็น รู้จักการตัดสินใจและแก้ปัญหาได้ จากวิกฤติที่เกิดขึ้น ทำให้ภาครัฐได้ตระหนักถึงความจำเป็นในการพัฒนาทรัพยากรมนุษย์ ให้หันมาพึ่งตนเองได้อย่างเหมาะสมและมากที่สุด เพื่อมุ่งให้ครอบครัวอบอุ่น ชุมชนเข้มแข็ง ตามแผนพัฒนาเศรษฐกิจและสังคมแห่งชาติฉบับที่ 8 และฉบับที่ 9 ที่มีปรัชญาเป้าหมายการพัฒนา เป็น “เศรษฐกิจพอเพียง” ตามพระราชดำรัสของพระบาทสมเด็จพระเจ้าอยู่หัว รัชกาลปัจจุบัน ปรัชญาเศรษฐกิจพอเพียง เป็นปรัชญาที่ชี้ถึง แนวทางการดำรงอยู่และปฏิบัติตนของประชาชนในทุกระดับ ตั้งแต่ระดับครอบครัว ระดับชุมชน จนถึงระดับรัฐ ทั้งในการพัฒนาและบริหารประเทศให้ดำเนินไปในทางสายกลาง โดยเฉพาะการพัฒนาเศรษฐกิจเพื่อให้ก้าวทันต่อโลกยุคโลกาภิวัตน์

เพื่อให้การดำเนินงานของโครงการ เป็นไปอย่างมีประสิทธิภาพและประสิทธิผลการติดตามงานเป็นกิจกรรมเชิงการบริหาร ซึ่งฝ่ายบริหารกองทุนชุมชนหมู่บ้านจะต้องได้รับข้อมูลทั้งข้อดี และข้อเสีย เพื่อนำไปสู่การปรับปรุงการดำเนินงาน และแก้ไขข้อผิดพลาด จากการดำเนินงานได้ทันเวลา ซึ่งจำเป็นต้องมีระบบข้อมูลที่สามารถสะท้อนให้เห็นสถานะความเคลื่อนไหวของการดำเนินงานและเป็นปัจจุบัน อย่างไรก็ตามต้องเน้นให้เกิดการมีส่วนร่วมของสมาชิกกลุ่มกองทุนหมู่บ้านชุมชนเมือง ได้มีส่วนร่วมในการติดตามงาน เช่น การให้สมาชิกกลุ่มมีส่วนร่วมในการวัดผล บันทึกเก็บและรวบรวมข้อมูล ซึ่งการติดตามงานติดตามผลงานจะต้องทำอย่างต่อเนื่องตั้งแต่เริ่มต้น โครงการจนถึงสิ้นสุดโครงการ เพื่อให้ทราบถึงความสำเร็จของโครงการกองทุนหมู่บ้านและชุมชนเมืองแห่งชาติ จึงเกิดการประเมินโครงการกองทุนหมู่บ้านและชุมชนเมืองแห่งชาติ ซึ่งถือว่าเป็นการส่งเสริมกองทุนหมู่บ้านและชุมชนเมืองแห่งชาติให้มีประสิทธิภาพ

ตอนที่ 2 วัตถุประสงค์การประเมินโครงการ

2.1 เพื่อทราบกระบวนการดำเนินงานของกองทุนหมู่บ้านและชุมชนเมืองแห่งชาติบรรลุเป้าหมายมากที่สุด ในด้านต่าง ๆ ดังนี้

- (1) ท้องถิ่นชุมชนมีกองทุนหมุนเวียนเพื่อพัฒนาอาชีพ สร้างงาน สร้างรายได้ หรือสวัสดิภาพของสมาชิก
- (2) ท้องถิ่นมีความสามารถในการบริหารจัดการกองทุน
- (3) ท้องถิ่นชุมชนมีกระบวนการพึ่งพาตนเอง โดยการเรียนรู้และคิดริเริ่มเพื่อแก้ปัญหาของตนเองมีการสร้างศักยภาพของตนเอง และมีการสร้างเศรษฐกิจแบบพอเพียง
- (4) เศรษฐกิจระดับฐานรากของประเทศได้รับการกระตุ้น และสังคมมีภูมิคุ้มกัน
- (5) ประชาชนในท้องถิ่นมีศักยภาพและมีความเข้มแข็งด้านเศรษฐกิจและสังคม

2.2 เพื่อทราบว่าปัจจัยด้านบวกและปัจจัยด้านลบ ที่ส่งเสริมและขัดขวางการบรรลุเป้าหมาย ดังกล่าวมีอะไรบ้าง

2.3 เพื่อให้กระบวนการทำสารนิพนธ์ เป็นกระบวนการสร้างเครือข่ายองค์กรเพื่อการเรียนรู้ มีความเชื่อมโยงระหว่างกัน ภายในชุมชนท้องถิ่น ระดับหมู่บ้าน ระดับตำบล และระดับบุคคล

2.4 เพื่อให้ได้ตัวชี้วัดความเข้มแข็งในทัศนะของประชาชน พื้นที่เป้าหมายและเพื่อทราบข้อมูลระดับความเข้มแข็งของบุคคล ตามตัวชี้วัดที่ทางกองทุนหมู่บ้านและชุมชนเมืองกำหนด

ตอนที่ 3 กรอบแนวคิดทฤษฎี

แนวคิดในการบริหารกองทุนหมู่บ้านและชุมชนเมืองให้มีประสิทธิภาพ

จำเป็นต้องสร้างความรู้ การบริหารจัดการที่โปร่งใส การดำเนินงานเน้นการสนับสนุน และช่วยแก้ไขปัญหาคือความเดือดร้อนของประชาชนมากกว่ายี่คิดกฎระเบียบตายตัวจึงต้องแก้ไข ระเบียบที่ไม่สอดคล้องกับการปฏิบัติจริง การให้ความช่วยเหลือปัญหาแก่ชาวบ้านการเสริมสร้างความเข้มแข็งแก่คณะกรรมการกองทุน การพัฒนาตัวชี้วัด การบริหารแบบโปร่งใส เพื่อให้ คณะกรรมการทุกระดับมีแนวทางในการพัฒนาโลก ให้มีคุณภาพและประสิทธิภาพมากยิ่งขึ้น และการร่วมมือกับภาครัฐ ภาคประชาคม ทุกระดับร่วมเป็นกลไกตรวจสอบให้กองทุนเงินล้าน บริหารได้มีประสิทธิภาพเพื่อประชาชนจริง ๆ

กรอบความคิดทฤษฎี หรือต้นแบบแนวทางความคิด ที่ผู้เขียนสารนิพนธ์ที่ใช้ในการ ประเมินโครงการกองทุนหมู่บ้านและชุมชนเมืองครั้งนี้ ได้แก่ แนวความคิดตามรูปแบบการ ประเมินของ “สตัฟเฟิลบีม” (Stufflebeam) ที่เรียกว่า ตัวแบบความคิดเชิงระบบ เป็นกรอบ ในการระบุตัวชี้วัดและตัวแปร สำหรับการเก็บข้อมูล ตัวแบบทางความคิดดังกล่าวเป็นที่รู้จักกัน โดยทั่วไป ในชื่อว่า “ซีพีพีโมเดล” (CIPP Model) ซึ่งมีอักษรย่อมีความหมายดังนี้

C	ย่อมาจาก	Context Evaluation	คือ	บริบทของหน่วยระบบ
I	ย่อมาจาก	Input Evaluation	คือ	ปัจจัยนำเข้าของหน่วยระบบ
P	ย่อมาจาก	Process Evaluation	คือ	กระบวนการของหน่วยระบบ
P	ย่อมาจาก	Product Evaluation	คือ	ผลผลิตของหน่วยระบบ

ตอนที่ 4 วิธีการดำเนินงาน

การดำเนินการประเมินโครงการกองทุนหมู่บ้านถนนคด หมู่ที่ 11 ตำบลสีคิ้ว อำเภอสีคิ้ว จังหวัดนครราชสีมา มีขั้นตอนในการดำเนินงานดังนี้

ขั้นที่ 1 ศึกษาให้เข้าใจเป้าหมายกองทุนหมู่บ้านและชุมชนเมือง

ขั้นที่ 2 ศึกษาสภาพการดำเนินงานของกองทุนหมู่บ้านถนนคด หมู่ที่ 11 ตำบลสีคิ้ว อำเภอสีคิ้ว จังหวัดนครราชสีมา ในชุมชนท้องถิ่นที่ผู้ทำสารนิพนธ์ปฏิบัติงาน

ขั้นที่ 3 ใช้ชีพชีโมเดลวิเคราะห์กองทุนหมู่บ้านถนนคด หมู่ที่ 11 ตำบลสีคิ้ว อำเภอสีคิ้ว จังหวัดนครราชสีมา และกำหนดตัวบ่งชี้ตลอดจน ตัวแปรที่จะทำการเก็บข้อมูล

ขั้นที่ 4 เก็บรวบรวมข้อมูล โดยอาศัยข้อมูลบางส่วนจากแบบ บร. บางส่วนทำการเก็บข้อมูลเพิ่มเติม

ขั้นที่ 5 ประมวลสังเคราะห์ข้อมูลตามประเด็นที่จะต้องเขียนในบทที่ 3 และบทที่ 4

ขั้นที่ 6 ลงมือเขียนบทที่ 1, 2, 3, 4, 5 บรรณานุกรม และภาคผนวก

ตอนที่ 5 ผลที่คาดว่าจะได้รับ

ผลการศึกษาครั้งนี้จะได้ประโยชน์ดังนี้

5.1 ได้รับทราบและมีความรู้ ความเข้าใจเกี่ยวกับการดำเนินงานและกระบวนการจัดการกองทุนหมู่บ้านและชุมชนเมือง

5.2 ได้รับทราบและมีความรู้ ความเข้าใจปัจจัยต่าง ๆ ที่เป็นอุปสรรคและสนับสนุนการดำเนินงานของกองทุน

5.3 ได้ตัวชี้วัดความเข้มแข็งของการบริหารการพัฒนาเกี่ยวกับกองทุนหมู่บ้าน และชุมชนเมือง และแนวทางวัดความสำเร็จในโครงการพัฒนาต่าง ๆ ระดับหมู่บ้านและชุมชนเมือง

5.4 ได้รับทราบว่ากองทุนหมู่บ้าน หมู่บ้านละ 1 ล้านบาทจะยังคงอยู่หรือไม่ ได้ทราบว่าเงินกองทุนหมุนเวียนเพื่อการพัฒนาอาชีพสร้างงาน สร้างรายได้ จริงหรือไม่

บทที่ 2 เอกสารที่เกี่ยวข้อง

ในการศึกษาเกี่ยวกับ ประสิทธิภาพในการบริหารจัดการกองทุนหมู่บ้านถนนคต หมู่ที่ 11 ตำบลสีคิ้ว อำเภอสีคิ้ว จังหวัดนครราชสีมา ได้มีการศึกษาเอกสารที่เกี่ยวข้องในการดำเนินโครงการกองทุนหมู่บ้านและชุมชนเมือง ดังนี้

ตอนที่ 1 นโยบาย หลักการ วัตถุประสงค์ และระเบียบกองทุนหมู่บ้านและชุมชนเมืองแห่งชาติ

1.1 นโยบายกองทุนหมู่บ้านและชุมชนเมือง

กองทุนหมู่บ้านและชุมชนเมืองแห่งชาติของรัฐบาล ซึ่งมี พ.ต.ท.ทักษิณ ชินวัตร เป็นนายกรัฐมนตรี และเป็นนโยบายเร่งด่วนของรัฐบาล เพื่อเสริมสร้างกระบวนการพึ่งพาตนเองของหมู่บ้านและชุมชนเมืองในด้านการเรียนรู้การสร้างและการพัฒนาความคิดริเริ่มการแก้ไขปัญหาและการเสริมสร้างศักยภาพ ด้านเศรษฐกิจและสังคมของประชาชนในหมู่บ้าน และชุมชนเมือง โดยรัฐบาลได้จัดตั้งกองทุนหมู่บ้านและชุมชนเมือง กองทุนละ 1 ล้านบาท เพื่อเป็นแหล่ง เงินทุนในการลงทุนสร้างอาชีพ และรายได้ ให้แก่ประชาชนในชุมชนและกิจการขนาดเล็กพร้อมเสริมสร้างและพัฒนาหมู่บ้านและชุมชนเมือง ให้มีขีดความสามารถในการจัดระบบบริหารจัดการเงินกองทุนหมุนเวียนในหมู่บ้านและชุมชนเมืองด้วยตัวเอง

1.2 หลักการสำคัญของกองทุน หมู่บ้านและชุมชนเมืองแห่งชาติ

หมวด 2 กองทุนหมู่บ้านและชุมชนเมืองแห่งชาติ

ข้อ 5 ปรัชญาหรือหลักการสำคัญของกองทุนหมู่บ้านและชุมชนเมืองแห่งชาติ คือ

1. เสริมสร้างสำนึกความเป็นชุมชนและท้องถิ่น
2. ชุมชนเป็นผู้กำหนดอนาคตและจัดการหมู่บ้านและชุมชนด้วยคุณค่าและภูมิปัญญาของตนเอง

3. เกื้อกูลประโยชน์ ต่อผู้ด้อยโอกาสในหมู่บ้าน และชุมชน

4. เชื่อมโยงกระบวนการเรียนรู้ร่วมกันระหว่างชุมชนราชการ เอกชน และประชา

สังคม

5. กระจายอำนาจในท้องถิ่นและพัฒนาประชาธิปไตยพื้นฐาน

1.3 วัตถุประสงค์ในการจัดตั้งกองทุนหมู่บ้านและชุมชนเมืองมีดังนี้

ข้อ 6 กองทุนหมู่บ้านและชุมชนเมืองแห่งชาติ มีวัตถุประสงค์ในการดำเนินการดังนี้

1. เป็นแหล่งเงินทุนหมุนเวียนในหมู่บ้านและชุมชนเมือง สำหรับการลงทุนเพื่อพัฒนาอาชีพ สร้างงาน สร้างรายได้หรือเพิ่มรายได้ การลดรายจ่าย การบรรเทาเหตุฉุกเฉินและความจำเป็นเร่งด่วนและสำหรับการนำไปสู่การสร้างกองทุนสวัสดิภาพที่ดีแก่ประชาชนในหมู่บ้านหรือชุมชน
2. ส่งเสริมและพัฒนาหมู่บ้านและชุมชนเมืองให้มีขีดความสามารถในการจัดระบบและบริหารจัดการเงินทุนของตนเอง
3. เสริมสร้างกระบวนการพึ่งพาตนเองของหมู่บ้านและชุมชนเมือง ในด้านการเรียนรู้การสร้างและพัฒนาความคิดริเริ่ม เพื่อการแก้ไขปัญหา และเสริมสร้างศักยภาพและส่งเสริมเศรษฐกิจพอเพียง ในหมู่บ้านและชุมชนเมือง
4. การกระตุ้นเศรษฐกิจในระดับรากฐานของประเทศ รวมทั้งเสริมสร้างภูมิคุ้มกันทางเศรษฐกิจและสังคมของประเทศในอนาคต
5. เสริมสร้างศักยภาพและความเข้มแข็งทั้งทางเศรษฐกิจและสังคมของประชาชนในหมู่บ้านหรือชุมชนเมือง

1.4 ระเบียบกองทุนหมู่บ้าน และชุมชนเมืองแห่งชาติ มีระเบียบที่เกี่ยวข้องดังนี้

1. ระเบียบสำนักนายกรัฐมนตรีว่าด้วยคณะกรรมการกองทุนหมู่บ้าน และชุมชนเมืองแห่งชาติ พ.ศ. 2544
2. ระเบียบคณะกรรมการกองทุนแห่งชาติและชุมชนเมืองแห่งชาติว่าด้วยการจัดตั้งและบริหารกองทุนหมู่บ้านและชุมชนเมือง
3. คู่มือสำหรับประชาชน เพื่อเตรียมการจัดตั้งและดำเนินงานกองทุนหมู่บ้านและชุมชนเมือง

ตอนที่ 2 ระเบียบสำนักนายกรัฐมนตรีว่าด้วยคณะกรรมการกองทุนหมู่บ้านและชุมชนเมืองแห่งชาติ
พ.ศ. 2544

ระเบียบสำนักนายกรัฐมนตรีว่าด้วยคณะกรรมการกองทุนหมู่บ้านและชุมชนเมืองแห่งชาติ
พ.ศ. 2544 ประกอบไปด้วย 2 หมวดสำคัญ ดังนี้

หมวด 1 คณะกรรมการกองทุนหมู่บ้านและชุมชนเมืองแห่งชาติ

ข้อ 6 คณะกรรมการกองทุนหมู่บ้านและชุมชนเมืองแห่งชาติ มีชื่อย่อว่า กทบ. ประกอบไปด้วยนายกรัฐมนตรี เป็นประธาน รัฐมนตรีว่าการกระทรวงมหาดไทย เป็นรองประธานคนที่หนึ่ง รัฐมนตรีว่าการกระทรวงการคลัง เป็นรองประธานคนที่สอง รัฐมนตรีประจำสำนักนายกรัฐมนตรี ที่นายกรัฐมนตรีมอบหมายเป็นรองประธานคนที่สาม ผู้อำนวยการสำนักงบประมาณ เลขาธิการคณะกรรมการพัฒนาการเศรษฐกิจและสังคมแห่งชาติ ปลัดกระทรวงมหาดไทย ปลัดกระทรวงการคลัง ปลัดกระทรวงเกษตรและสหกรณ์ ปลัดกระทรวงพาณิชย์ ปลัดกระทรวงอุตสาหกรรม ปลัดกระทรวงแรงงานและสวัสดิการสังคม เลขาธิการรัฐมนตรีว่าการกระทรวงมหาดไทย ผู้อำนวยการธนาคารออมสิน ผู้จัดการธนาคารเพื่อการเกษตรและสหกรณ์การเกษตร และผู้ทรงคุณวุฒิ ซึ่งคณะรัฐมนตรีแต่งตั้งจำนวนไม่เกิน 10 คน เป็นกรรมการ เลขาธิการนายกรัฐมนตรี เป็นกรรมการและเลขานุการ คณะกรรมการอาจแต่งตั้งกรรมการและผู้ช่วยเลขานุการจำนวนไม่เกิน 3 คนให้มีที่ปรึกษาคณะกรรมการ ซึ่งคณะรัฐมนตรีแต่งตั้ง โดยคำแนะนำของ คณะกรรมการจำนวนอย่างน้อย 3 คนแต่ไม่เกิน 7 คน

ข้อ 7 กรรมการผู้ทรงคุณวุฒิมีวาระอยู่ในตำแหน่งคราวละสองปี และอาจได้รับแต่งตั้งอีกได้

ในกรณีที่กรรมการผู้ทรงคุณวุฒิพ้นจากตำแหน่งก่อนครบวาระหรือในกรณีที่คณะรัฐมนตรีแต่งตั้งกรรมการผู้ทรงคุณวุฒิเพิ่มขึ้นในระหว่างที่กรรมการซึ่งแต่งตั้งไว้แล้วยังมีวาระอยู่ในตำแหน่ง ให้ผู้ได้รับแต่งตั้งให้ดำรงตำแหน่งแทนหรือเป็นกรรมการเพิ่มขึ้นอยู่ในตำแหน่งเท่ากับวาระที่เหลืออยู่ของกรรมการซึ่งได้แต่งตั้งไว้แล้ว

เมื่อครบกำหนดวาระตามวาระหนึ่ง หากยังไม่มีกรรมการผู้ทรงคุณวุฒิ
ขึ้นใหม่ ให้กรรมการผู้ทรงคุณวุฒิซึ่งพ้นจากตำแหน่งวาระนั้น ปฏิบัติหน้าที่ต่อไปจนกว่ากรรมการ
ผู้ทรงคุณวุฒิซึ่งได้รับแต่งตั้งใหม่เข้ารับหน้าที่

ข้อ 8 นอกจากพ้นจากตำแหน่งตามวาระตามข้อ 7 กรรมการผู้ทรงคุณวุฒิพ้นจ
ตำแหน่งเมื่อ

- 1.1. ตาย
- 1.2. ลาออก
- 1.3. เป็นบุคคลล้มละลาย
- 1.4. คณะรัฐมนตรีมีมติให้พ้นจากตำแหน่ง
- 1.5. เป็นคนไร้ความสามารถหรือคนเสมือนไร้ความสามารถ
- 1.6. ได้รับโทษจำคุกโดยคำพิพากษาถึงที่สุดให้จำคุก

ข้อ 9 การประชุมของคณะกรรมการ ต้องมีกรรมการประชุมไม่น้อยกว่ากึ่งหนึ่งของจำนวนกรรมการทั้งหมด จึงจะเป็นองค์ประชุม

ในการประชุมคราวใด ถ้าประธานกรรมการไม่มาประชุมหรือไม่อาจปฏิบัติหน้าที่ได้ ให้รองประธานกรรมการผู้มีอาวุโสตามลำดับเป็นประธานในที่ประชุม ถ้าไม่มีรองประธานกรรมการมาประชุมหรือไม่อาจปฏิบัติหน้าที่ได้ให้กรรมการที่มาประชุมเลือกกรรมการคนหนึ่งเป็นประธานในที่ประชุม

การวินิจฉัยชี้ขาดของที่ประชุมให้ถือเสียงข้างมาก กรรมการคนหนึ่งให้มีเสียงหนึ่งในการลงคะแนน ถ้าคะแนนเสียงเท่ากันให้ประธานในที่ประชุมออกเสียงเพิ่มขึ้นอีกเสียงหนึ่งเป็นเสียงชี้ขาด

ข้อ 10 คณะกรรมการมีอำนาจหน้าที่ ดังต่อไปนี้

1. กำหนดนโยบายการจัดตั้งและแนวทางการบริหารกองทุนหมู่บ้านและชุมชนเมือง
2. กำหนดแผนการจัดหาเงินทุนกองทุนหมู่บ้านและชุมชนเมือง และแผนการจัดสรรให้แก่กองทุน
3. จัดทำร่างกฎหมายเกี่ยวกับกองทุนหมู่บ้าน และชุมชนเมืองเสนอต่อคณะรัฐมนตรี
4. กำหนดแผนงาน และอกระเบียบ ข้อบังคับและประกาศในการจัดตั้งและแนวทางการบริหารงานกองทุน
5. ออกระเบียบเกี่ยวกับการรับเงิน การจ่ายเงิน การเก็บรักษาเงิน จัดหาและจัดสรรผลประโยชน์ของกองทุน
6. ออกระเบียบเกี่ยวกับคณะกรรมการกองทุนหมู่บ้าน และการบริหารกองทุน
7. แต่งตั้งคณะอนุกรรมการ คณะทำงาน เพื่อดำเนินการตามระเบียบนี้
8. ออกระเบียบ คำสั่ง และประกาศอื่น ๆ เพื่อปฏิบัติตามระเบียบนี้
9. เพื่อประโยชน์ในการบริหารงานของสำนักงาน อาจมีคำสั่งให้ข้าราชการหรือลูกจ้างของส่วนราชการ หรือคณะกรรมการอาจขอให้รัฐมนตรีมีมติให้พนักงาน หรือลูกจ้างของ

รัฐวิสาหกิจ หรือหน่วยงานอื่นของรัฐ ไปช่วยปฏิบัติเป็นเจ้าหน้าที่ของสำนักงานได้ โดยถือว่า เป็นการปฏิบัติราชการหรือปฏิบัติงานตามปกติ โดยจะให้ไปช่วยปฏิบัติงานเต็มเวลา บางเวลาหรือนอกเวลาก็ได้ อีกทั้งอาจกำหนดค่าตอบแทนให้แก่ผู้ไปช่วยปฏิบัติงานด้วยก็ได้

10. รายงานผลการดำเนินงาน ปัญหาและอุปสรรครวมทั้งฐานะทางการเงินของ กองทุนให้คณะกรรมการทราบอย่างน้อยปีละ 1 ครั้ง

ข้อ 11 การประชุมของคณะกรรมการให้นำ ข้อ 9 มาใช้กับการประชุม และ วินิจฉัยชี้ขาดของที่ประชุมอนุกรรมการ โดยอนุโลม

ข้อ 12 ให้คณะกรรมการ ที่ปรึกษา และคณะกรรมการ ที่ได้รับการแต่งตั้ง ตามระเบียบนี้ ได้มีประชุมค่าตอบแทนตามอัตราที่กำหนด ในพระราชกฤษฎีกาเบี้ยประชุมและ ค่าตอบแทนที่ปรึกษา ซึ่งนายกรัฐมนตรีแต่งตั้ง พ.ศ. 2523 และที่แก้ไขเพิ่มเติม โดยเบิกจ่ายจาก สำนักเลขาธิการนายกรัฐมนตรี

หมวดที่ 2 สำนักงานคณะกรรมการกองทุนหมู่บ้านและชุมชนเมืองแห่งชาติ

ข้อ 13 ให้มีสำนักงานคณะกรรมการกองทุนหมู่บ้านและชุมชนเมืองแห่งชาติใน สำนักเลขาธิการนายกรัฐมนตรี

ข้อ 14 สำนักงานมีอำนาจ หน้าที่ ดังต่อไปนี้

1. ทำหน้าที่เป็นสำนักงานเลขานุการของคณะกรรมการ
 2. ปฏิบัติงานธุรการของคณะกรรมการ ที่ปรึกษาคณะกรรมการและ คณะอนุกรรมการ
 3. ศึกษารวบรวมและวิเคราะห์ข้อมูลต่าง ๆ ที่เกี่ยวกับการดำเนินงานของ คณะกรรมการและของกองทุน
 4. ประชาสัมพันธ์ให้ประชาชนได้ทราบถึงการจัดตั้ง นโยบาย และแนวทางการ บริหารกองทุน
 5. ดำเนินการและประสานงานกับส่วนราชการและองค์การต่าง ๆ ที่เกี่ยวข้องเพื่อ เตรียมความพร้อม ในการจัดตั้งกองทุน และแนวทางการบริหารกองทุน
 6. จัดให้มี หรือสนับสนุนให้มีการประชุมชี้แจงและฝึกอบรมบุคลากรที่เกี่ยวข้อง กับการดำเนินงานกองทุน
 7. พิจารณาเสนอความเห็นต่อคณะกรรมการในการพิจารณาแผนการบริหารและ จัดการกองทุน
 8. ให้การสนับสนุน ปรึกษาหารือ และข้อเสนอแนะแก่คณะกรรมการ
- นโยบายระเบียบ หลักเกณฑ์ การดำเนินงานกองทุน

9. ดำเนินการหรือมอบหมายให้หน่วยงานอื่น ๆ ดำเนินการในส่วนที่เกี่ยวข้องกับ
กองทุนและรายงานผลต่อคณะกรรมการดำเนินการในส่วนการบริหารกองทุน

10. รายงานผลการปฏิบัติงานประจำปีของสำนักงานเสนอต่อคณะกรรมการ

11. ดำเนินการอื่นใดตามที่คณะกรรมการมอบหมาย



ตอนที่ 3 แบบติดตามสังเกตการณ์คัดเลือกคณะกรรมการกองทุนหมู่บ้านและชุมชนเมือง (กทบ.1)

แบบติดตามสังเกตการณ์คัดเลือกคณะกรรมการกองทุนหมู่บ้านและชุมชนเมือง มีส่วนสำคัญในการประเมินความพร้อมของกองทุนหมู่บ้านและชุมชนเมืองต่างๆ เนื่องจากกระบวนการเลือกคณะกรรมการกองทุน มีกระบวนการคัดเลือก ดังต่อไปนี้

1. กระบวนการเลือกคณะกรรมการกองทุน

1.1 จำนวนครัวเรือนที่เข้าร่วมประชุม จะต้องมีการเวียนสามในสี่ของจำนวนครัวเรือนทั้งหมด

1.2 การเลือกคณะกรรมการกองทุนหมู่บ้าน ให้เป็นไปตามมติที่ประชุม

1.3 วันที่เลือกคณะกรรมการกองทุน

2. คุณสมบัติของคณะกรรมการกองทุน

2.1 เป็นผู้ที่มีชื่ออยู่ในทะเบียนบ้านและอาศัยอยู่ในหมู่บ้านติดต่อกันเป็นระยะเวลาไม่น้อยกว่า 2 ปี ก่อนวันที่ได้รับคัดเลือกเป็นกรรมการกองทุน

2.2 เป็นผู้บรรลุนิติภาวะ โดยมีอายุ 20 ปีบริบูรณ์

2.3 ปฏิบัติตนอยู่ในหลักศาสนา มีความรับผิดชอบ เสียสละ มีส่วนร่วมในกิจกรรมชุมชน ไม่คิดการพนัน ไม่เกี่ยวข้องกับสิ่งเสพติด และไม่มีประวัติเสียทางด้าน การเงิน ตลอดจนขี้นั้นในการปกครองระบอบประชาธิปไตย

2.4 ไม่เป็นบุคคลล้มละลาย คนไร้ความสามารถ หรือคนเสมือนไร้ความสามารถ

2.5 ไม่เคยได้รับโทษจำคุกโดยพิพากษาถึงที่สุดให้จำคุก เว้นแต่เป็นโทษสำหรับความผิดที่ได้กระทำโดยประมาท

2.6 ไม่เคยต้องคำพิพากษาถึงที่สุดว่ามีความผิดแต่รอการกำหนดโทษหรือรอการลงโทษในความผิดต่อตำแหน่งหน้าที่หรือความผิดเกี่ยวกับทรัพย์สิน ยกเว้นความผิดฐานทำให้เสียทรัพย์สินและความผิดฐานบุกรุก

2.7 ไม่เคยถูกให้ออก ปลดออกหรือ ไล่ออกจากราชการ องค์กฤษฎีตามรัฐธรรมนูญ แห่งราชอาณาจักรไทย หน่วยงานรัฐวิสาหกิจ เพราะทุจริตต่อหน้าที่ หรือสร้างความเสียหายอย่างร้ายแรงแก่ทางราชการ องค์กร หรือหน่วยงานที่สังกัด

2.8 ไม่เป็นผู้ไม่ไปใช้สิทธิเลือกตั้งที่เสียสิทธิตามมาตรา 68 วรรคสอง ของรัฐธรรมนูญ แห่งราชอาณาจักรไทย พุทธศักราช 2540

2.9 ไม่เป็นผู้ที่เคยพ้นจากตำแหน่งคณะกรรมการกองทุนตามข้อ 20(3)

ตอนที่ 4 แบบคำขอขึ้นทะเบียน และประเมินความพร้อมของกองทุนหมู่บ้าน และชุมชนเมือง
(กทบ.2)

การขอขึ้นทะเบียนและประเมินความพร้อมของกองทุนหมู่บ้านและชุมชนเมืองนั้น มีวัตถุประสงค์เพื่อให้คณะกรรมการกองทุนหมู่บ้านและชุมชนเมืองได้ประเมินความพร้อมในด้านต่าง ๆ ของหมู่บ้านและชุมชนเมือง ตามสภาพความเป็นจริง สำหรับหมู่บ้านและชุมชนเมืองจะต้องมีความพร้อมในด้านต่าง ๆ ดังนี้

แบบคำขอขึ้นทะเบียนและประเมินความพร้อมกองทุนหมู่บ้าน / ชุมชนเมือง

จัดทำโดย

คณะกรรมการกองทุนหมู่บ้าน บ้านถนนคด หมู่ที่ 11 ตำบลสีคิ้ว

อำเภอสีคิ้ว จังหวัดนครราชสีมา

คำชี้แจง

แบบประเมินความพร้อมกองทุนหมู่บ้านและชุมชนเมืองจัดทำขึ้น เพื่อให้คณะกรรมการกองทุนหมู่บ้าน และชุมชนเมืองได้ประเมินความพร้อมในด้านต่างๆ ของหมู่บ้านและชุมชนรวมทั้งให้ข้อมูลรายละเอียดตามความเป็นจริง สำหรับคณะกรรมการกองทุนหมู่บ้านและชุมชนเมืองแห่งชาติ ใช้ในการกำหนดนโยบายและแนวทางในการพัฒนาหมู่บ้านและชุมชนเมืองให้เจริญก้าวหน้าในด้านเศรษฐกิจและสังคมต่อไป

ส่วนที่ 1. ข้อมูลทั่วไปของหมู่บ้าน/ชุมชน

1. จำนวนประชากรในหมู่บ้าน 526 คน
2. จำนวนครัวเรือนในหมู่บ้าน 127 ครัวเรือน
3. อาชีพของประชากรในหมู่บ้าน ประกอบด้วย
 - (1) เกษตรกรรม
 - (2) รับจ้าง
 - (3) ค้าขาย
 - (4) เลี้ยงสัตว์

4. ผลผลิตของประชากรในหมู่บ้าน / ชุมชน

4.1 ผลผลิตด้านการเกษตรและอื่นๆในหมู่บ้าน / ชุมชน ประกอบด้วย (เช่น จากการเพาะปลูก การเลี้ยงสัตว์ การทำประมง อุตสาหกรรมในครัวเรือน หรือโรงงานเอกชนที่อยู่ในเขตหมู่บ้าน / ชุมชน เป็นต้น)

- ข้าว ข้าวโพค มันสำปะหลัง ถั่วเขียว
- เลี้ยงสัตว์ เช่น วัว เป็ด ไก่ สุกร
- พืชสวนต่างๆ เช่น ฝรั่ง มะม่วง
- ทอผ้า

4.2 ผลผลิตจาก ข้อ 4.1 ซึ่งเป็นผลผลิตด้านการเกษตรมีการแปรรูปก่อนส่งไปจำหน่ายที่อื่นหรือไม่

- ไม่มี

4.3 การแปรรูปผลผลิตตามข้อ 4.2 ใครเป็นผู้ดำเนินการ

- ไม่มี

4.4 ผลผลิตในหมู่บ้าน ประกอบด้วย ฟ้าชั้นฉนวน มีการซื้อวัตถุดิบจากแหล่งอื่นนอกหมู่บ้าน มาใช้ในการผลิตสินค้าหรือไม่ คือ ด้าย ถังซื้อจาก ร้านค้าในตลาดอำเภอสีคิ้ว

4.5 ผลผลิตของหมู่บ้าน ส่วนใหญ่ส่งไปจำหน่ายที่ใดบ้าง

- สินค้าที่ผลิตสำเร็จจะถูกนำไปขายในตลาดอำเภอสีคิ้ว ร้านค้าสวัสดิการสหกรณ์อำเภอสีคิ้ว อำเภอเมือง จังหวัดนครราชสีมา

5. รายได้เฉลี่ยของประชากรในหมู่บ้าน 40,000 บาทต่อปี ขึ้นไป

ส่วนที่ 2 คณะกรรมการกองทุนหมู่บ้าน / ชุมชนเมือง

1. จำนวนครัวเรือนที่เข้าร่วมประชุมเพื่อกำหนดวิธีการเลือกคณะกรรมการกองทุนหมู่บ้าน และชุมชนเมือง มีจำนวนครัวเรือน 127 ครัวเรือน

2. วิธีการคัดเลือกกรรมการกองทุนหมู่บ้าน / ชุมชนเมือง มีการประชาสัมพันธ์ปากต่อปาก และประกาศเสียงตามสายของหมู่บ้านให้ชาวบ้านทราบ พร้อมนัดหมายกันไปประชุมกันที่ ศูนย์ถ่ายทอดเทคโนโลยีการเกษตร หมู่บ้านถนนคด เวลา 20.30 น. เพื่อประชุม คัดเลือกคณะกรรมการโดยการเสนอชื่อแล้ว ทำการคัดเลือกโดยการให้ออกเสียง

3. วันที่มีการคัดเลือกคณะกรรมการกองทุนหมู่บ้าน / ชุมชน วันที่ 25 มิถุนายน พ.ศ. 2544

4. คณะกรรมการกองทุนหมู่บ้าน ทุกคนมีคุณสมบัติครบถ้วน ตามระเบียบของคณะกรรมการกองทุนหมู่บ้านหรือไม่ พบว่ามีครบทุกคน

5. คณะกรรมการกองทุนหมู่บ้าน ได้ร่วมกันประเมินประสิทธิภาพในการบริหารเงินกองทุนหมู่บ้านของตนเอง แล้วมีความเห็นว่า จำนวนคณะกรรมการที่มีประสิทธิภาพมีจำนวนตั้งแต่ 5 คน ขึ้นไป

6. รายชื่อคณะกรรมการกองทุนหมู่บ้าน ผู้ทรงคุณวุฒิและที่ปรึกษาคณะกรรมการกองทุนหมู่บ้าน ประกอบด้วยคณะกรรมการ 9 คน ดังนี้

ตารางที่ 2.1 แสดงรายชื่อคณะกรรมการกองทุนหมู่บ้านถนนคต

ตำแหน่ง	ชื่อ-สกุล	ประสบการณ์/ความสามารถ
1. ประธาน	นายสวาท คำโน	อบต. สีคิ้ว
2. รองประธาน	นายรอง ชะวงษา	อดีตประธานสหกรณ์การเกษตร กลุ่ม 7
3. เลขานุการ	นายประเสริฐ จันทร์จันทิก	ประธานสหกรณ์การเกษตร กลุ่ม 7
4. เฝ้าบัญชี	นางพรนิภา บุญธรรมส่ง	ความสามารถในการทำบัญชี
5. ประชาสัมพันธ์	นายกิตติ ปิ่นประจักษ์	มีมนุษยสัมพันธ์ที่ดี เป็นนักเจรจา
6. กรรมการ	นายประยูร ชะวงษา	รองประธานสหกรณ์การเกษตร กลุ่ม 7
7. กรรมการ	นายประเสริฐ นิมนวล	กรรมการกลุ่มออมทรัพย์ หมู่บ้านถนนคต
8. กรรมการ	นางกุหลาบ ภูมิจันทิก	อบต. สีคิ้ว
9. กรรมการ	นายวิจิตร สารัง	เป็นบุคคลที่ชาวบ้านให้ความไว้วางใจ

ส่วนที่ 3 การเตรียมความพร้อมของหมู่บ้าน

3.1 ระเบียบข้อบังคับสำหรับใช้ในการดำเนินงานของกองทุนหมู่บ้าน

- มีแล้ว

3.2 ระเบียบข้อบังคับ

- มีข้อบังคับเกี่ยวกับสมาชิกภาพ (การเข้าเป็นสมาชิก การลาออก การฝากเงินออม ค่าธรรมเนียม และอื่น ๆ ที่เกี่ยวข้องกับสมาชิก)

- ข้อบังคับเกี่ยวกับการรับเงิน การจ่ายเงินของคณะกรรมการกองทุนหมู่บ้าน

- ข้อบังคับเกี่ยวกับการกู้ยืมเงิน และการชำระคืนเงินกู้

- ข้อบังคับเกี่ยวกับการจัดทำบัญชีกองทุน

3.3 วิธีการกำหนดระเบียบข้อบังคับ กำหนดขึ้นโดย

- คณะกรรมการกองทุนหมู่บ้านและประชาชนในหมู่บ้านร่วมกันกำหนดขึ้น

ส่วนที่ 4 ทูลค่านินการของกองทุนหมู่บ้าน ปัจจุบันหมู่บ้านมีสมาชิกแล้ว ดังนี้

4.1.จำนวนกลุ่ม/องค์กรชุมชนภายในหมู่บ้าน ณ ปัจจุบันมีดังนี้

ตารางที่ 2.2 แสดงจำนวนกลุ่ม/องค์กรชุมชนภายในหมู่บ้าน

ลำดับ	ชื่อกลุ่ม	กิจกรรมกลุ่ม	จำนวนสมาชิก(คน)	วันที่จัดตั้งขึ้น	เงินทุนเวียน (บาท)
1	กลุ่ม กข.คจ.	กลุ่มส่งเสริมสหกรณ์	33	2544	280,000
2.	กองทุนออมทรัพย์	ส่งเสริมการออมเงิน	29	2529	1,000,000
3.	กองทุนยา	-	93	2535	162,500
4.	กองทุนยุวฉาง	รับฝากข้าว	-	2535	50,259
5.	กองทุนทอผ้า	ทอผ้าเพื่อจำหน่าย	38	2528	15,612

4.2. ปัจจุบันกองทุนหมู่บ้าน และชุมชนเมืองมีสมาชิกแล้ว 105 คน

4.3. จำนวนเงินที่สมาชิกเข้ามามีส่วนร่วมกับกองทุนหมู่บ้าน ในรูปแบบของการถือหุ้น / การออม / ค่าธรรมเนียม / เงินบริจาคหรือให้เปล่า ในปัจจุบันคั้งนี้มีเงิน เงินออม เป็นเงิน 84,343.33 (6 สิงหาคม 2545)

4.4. การเปิดบัญชีเงินฝากกับธนาคารออมสิน เปิดบัญชีแล้ว เลขที่บัญชีกองทุน 1 ล้านบาท 06-4307-20-063855-7 ธนาคารออมสินสาขา สีคิ้ว วันที่เปิด วันที่ 24 กันยายน พ.ศ. 2544 จำนวนเงินฝากคงเหลือ ณ ปัจจุบัน เป็นเงิน 36,000 บาท (21 ธันวาคม 2544) เลขบัญชีธนาคารเงินสะสมของกองทุน 06-4307-20-063856-6 เปิดบัญชีเมื่อวันที่ 23 กรกฎาคม 2544 จำนวนเงินฝากคงเหลือ ณ ปัจจุบันเป็นเงิน 84,343.33 (6 สิงหาคม 2545)

4.5 หมู่บ้านมีความร่วมมือหรือเชื่อมโยงในการพัฒนากับหมู่บ้านหรือเครือข่ายอื่นนอกหมู่บ้านหรือไม่ พบว่าในหมู่บ้านมีความร่วมมือ เพื่อการพัฒนาหมู่บ้านอื่น

ส่วนที่ 5 แนวคิดในการบริหารจัดการกองทุนหมู่บ้าน

เมื่อได้รับการสนับสนุนเป็นเงินไม่เกิน 1,000,000 บาท จากกองทุนหมู่บ้านและชุมชนเมืองแห่งชาติ

5.1 วิธีการในการบริหารเงินกองทุนหมู่บ้าน ให้มีการกระจายผลประโยชน์อย่างทั่วถึง มีดังนี้ โดยการให้สมาชิกมีสิทธิกู้โดยทั่วถึงกัน จากความพร้อมของแต่ละสมาชิกเป็นหลัก

5.2 วิธีการในการบริหารเงินกองทุนหมู่บ้าน ให้มีการหมุนเวียนอย่างต่อเนื่อง มีดังนี้ จะให้สมาชิก ที่กู้ไปแล้วส่งคืนภายใน 1 ปี พร้อมดอกเบี้ย แล้วให้สมาชิกคนใหม่กู้ต่อในปีที่ 2 เพื่อหมุนเวียน

5.3 กองทุนหมู่บ้าน จะให้สมาชิกกู้ยืมเพื่อกิจกรรมอะไรบ้าง

ตารางที่ 2.3 แสดงรายละเอียดเกี่ยวกับการกู้เงินของกองทุน

ลำดับ	กิจกรรมที่ให้กู้ยืม	วงเงินกู้ยืม (บาท)	อัตราดอกเบี้ย (ร้อยละต่อปี)	ระยะเวลาชำระ คืน	ข้อกำหนดหรือเงื่อนไข สำคัญ
1	กู้เพื่อการพัฒนา อาชีพ	ไม่เกิน 20,000	6	1 ปี	ต้องชำระคืนทั้งต้น + ดอกเบี้ยภายใน 1 ปี
2	กู้ฉุกเฉิน	ไม่เกิน 20,000	6	1 เดือน	ต้องชำระคืนทั้งต้น + ดอกเบี้ยภายใน 1 เดือน

5.4 หลักเกณฑ์ในการพิจารณาเงินกู้ จะพิจารณาจากโครงการที่เสนอขอกู้เงิน ความเป็นไปได้ของโครงการ ผู้ค้ำประกัน รายได้ทั้งผู้ค้ำประกัน และผู้กู้เงิน ความน่าเชื่อถือของบุคคล

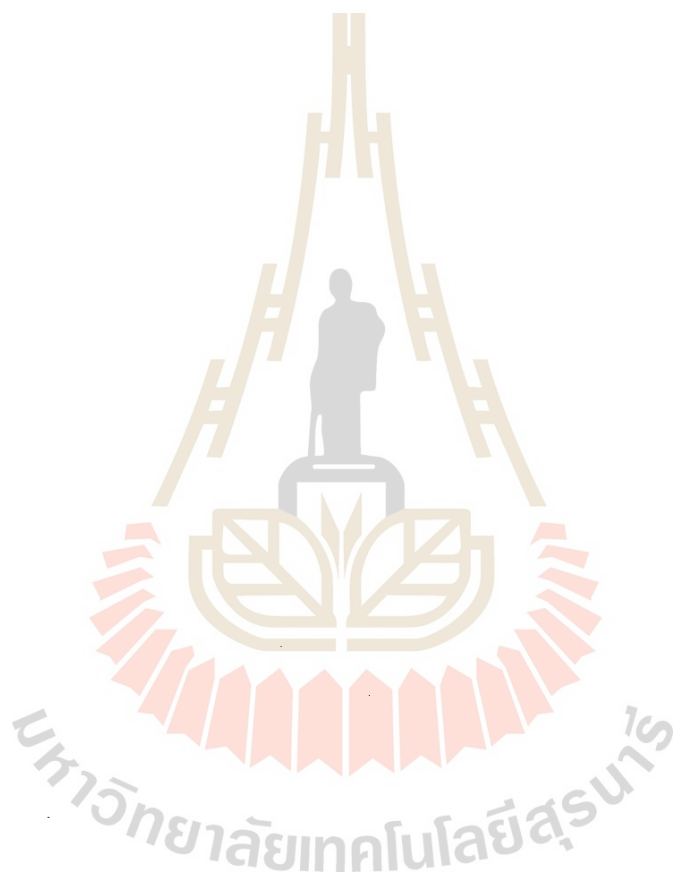
5.5 วิธีการในการควบคุมและติดตามการให้เงินกู้ วิธีดังนี้ คือ ใช้มาตรการทางสังคม โดยการประชาคม เพื่อการทวงหนี้ ต้องให้ผู้ค้ำประกันรับผิดชอบ และ ดำเนินการตามกฎหมาย

5.6 วิธีการป้องกันความเสี่ยงภัยในการกู้ ประกอบด้วยผู้ค้ำประกันรับผิดชอบ ~~ยึดเงินค้ำประกัน~~ หรือเงินฝากสัจจะของสมาชิก อีกหลักทรัพย์

5.7 วิธีการแก้ปัญหาในกรณีที่สมาชิกได้รับเงินกู้ไปแล้ว ไม่ส่งใช้คืนเงินต้นและติดตามสัญญา คือ ทำการเร่งรัดหนี้สินติดตามทวงถาม ให้ผู้ค้ำประกันติดตามทวงถามเวทีประชาคม

5.8 แนวทางการบริหารกองทุนหมู่บ้านในด้านการจัดสวัสดิการให้แก่ประชาชนในหมู่บ้าน
มีแนวทางดังนี้

- (1) ปันคืนค่าหุ้นคืนสมาชิก 30 %
- (2) เป็นเงินเฉลี่ยคืนให้แก่ผู้กู้ 20 %
- (3) เป็นทุน สาธารณะประโยชน์ ของหมู่บ้าน โรงเรียน วัด 10 %
- (4) ค่าตอบแทนคณะกรรมการ 20 %
- (5) เป็นทุนเพื่อสมทบกองทุน 20 %



ตอนที่ 5 ระเบียบกองทุนหมู่บ้านและชุมชนเมือง

จากการวิเคราะห์ระเบียบกองทุนหมู่บ้านและชุมชนเมือง พบว่าระเบียบกองทุนหมู่บ้าน บ้านถนนคต ประกอบด้วยสาระสำคัญ ซึ่งสรุปได้ดังนี้

ระเบียบข้อบังคับคณะกรรมการกองทุนหมู่บ้านถนนคต หมู่ที่ 11 พ.ศ.2544

เพื่อให้การบริหารจัดการกองทุนหมู่บ้านถนนคต ซึ่งก่อตั้งขึ้นเพื่อส่งเสริมและสร้างวิถี การรูดออม เสียดละ เอื้ออาทร และเป็นไปด้วยความคล่องตัว มีประสิทธิภาพ รวมทั้งเอื้อ ประโยชน์ต่อสมาชิกโดยรวมจึงเห็นสมควรกำหนด ระเบียบการ เกี่ยวกับการดำเนินงานของกอง ทุนหมู่บ้านถนนคต ดังนี้

1. ระเบียบนี้เรียกว่า “ระเบียบกองทุนหมู่บ้านถนนคต”
2. ที่ตั้งของกองทุน เลขที่ 49 หมู่ที่ 11 บ้านถนนคต ตำบลสีคิ้ว อำเภอสีคิ้ว จังหวัด นครราชสีมา รหัสไปรษณีย์ 30140 เบอร์โทรศัพท์ 01-5471329
3. ระเบียบนี้ ใช้บังคับตั้งแต่วันที่ประกาศคัดเลือกแต่งตั้งคณะกรรมการ วันที่ 16 กรกฎาคม 2544 เวลา 19.30 น. เป็นต้นมา
4. วัตถุประสงค์ในการจัดตั้งกองทุน
 - (1) เป็นแหล่งเงินทุนเพื่อประกอบอาชีพ
 - (2) เป็นแหล่งเงินทุนเพื่อแปรรูป
 - (3) เป็นแหล่งเงินทุนเพื่อกู้ยืมเงิน
5. แหล่งที่มาของกองทุน ประกอบด้วยเงินและทรัพย์สิน ดังนี้
 - (1) เงินที่รับจัดสรรจากรัฐบาล
 - (2) ดอกเบี้ยหรือผลประโยชน์ใด ๆ ที่เกิดจากเงินกองทุน
 - (3) ค่าธรรมเนียมแรกเข้า 15 บาท ต่อ 1 คน
 - (4) เงินฝากตั้งจะ (หุ้น) 10-500 บาท
6. คุณสมบัติของสมาชิก
 - (1) เป็นคนในหมู่บ้านและมีชื่ออยู่ในทะเบียนบ้านของหมู่บ้านถนนคตตั้งแต่ 1 ปีขึ้นไป
 - (2) บุคคลนั้นต้องมีอายุ 20 ปีบริบูรณ์แต่ไม่เกิน 65 ปี
 - (3) เป็นผู้พร้อมที่จะปฏิบัติตามระเบียบของกองทุน
 - (4) เป็นผู้ที่คณะกรรมการกองทุนได้ มีมติ 3 ใน 4 ของคณะกรรมการกองทุนเห็นชอบ ให้เข้า เป็นสมาชิก
 - (5) มีเงินฝากตั้งจะและถือหุ้นไม่เกิน 1 ใน 5 ของจำนวนหุ้นทั้งหมดที่มีอยู่ในกองทุน
 - (6) สมาชิกต้องเปิดบัญชีธนาคารออมสิน

(7) เมื่อสมาชิกมีการขาดส่งหุ้นเป็นระยะเวลาติดต่อกัน 3 เดือน ให้พ้นจากการเป็นสมาชิกทันที พร้อมทั้งส่งคืนและคอกเบี้ยคืนทันที

(8) เป็นผู้ประพฤติคนดีไม่เสพหรือเกี่ยวข้องกับยาเสพติด

(9) จะต้องเป็นผู้ที่ไม่มีประวัติการค้างชำระหนี้

7. การสมัครเข้าเป็นสมาชิก

(1) ขึ้นคำขอสมัครเป็นสมาชิกกองทุนได้ที่คณะกรรมการกองทุนหมู่บ้าน

(2) ผู้มีคุณสมบัติตาม ข้อ 6. สามารถยื่นสมัครเข้าเป็นสมาชิกกองทุน โดย สามารถสมัครได้ ทั้งลักษณะบุคคลและกลุ่มหรือองค์กรชุมชน แล้วแต่ ความสมัครใจของผู้สมัคร

(3) สถานที่รับสมัคร ณ ที่ทำการกลุ่มออมทรัพย์ เลขที่ 49/1 หมู่ 11 ตำบลสีคิ้ว อำเภอสีคิ้ว จังหวัดนครราชสีมา

(4) คณะกรรมการกองทุนเป็นผู้พิจารณาว่าจะรับบุคคลหนึ่งบุคคลใดเข้าเป็นสมาชิกโดยชอบธรรม โดยมติเห็นชอบ 3 ใน 4 ของคณะกรรมการกองทุน

8. คณะกรรมการพิจารณา คุณสมบัติและเห็นสมควรรับบุคคลเข้าเป็นสมาชิก

(1) พิจารณาภายใน 3 วัน พร้อมทั้งแจ้งให้บุคคลนั้น ๆ ทราบ

(2) เสียค่าสมัครสมาชิกแรกเข้า 15 บาท

9. สมาชิกขาดหรือพ้นสภาพจากการเป็นสมาชิก ตามเหตุต่างๆ ดังต่อไปนี้

(1) เสียชีวิต

(2) ลาออกและได้รับอนุมัติให้ลาออกจากคณะกรรมการกองทุน

(3) จงใจฝ่าฝืนระเบียบของกองทุนหรือแสดงตนเป็นปรปักษ์ หรือไม่ให้ความช่วยเหลือหรือร่วมมือกับกองทุนไม่ว่าจะด้วยประการใด

(4) ผู้กู้ยืมนำเงินไปใช้นอกกรอบวัตถุประสงค์ตามสัญญาให้คณะกรรมการยกเลิกสัญญา และเรียก เงินกู้พร้อมคอกเบี้ยเต็มจำนวน โดยทันที แล้วให้คณะกรรมการเรียกประชุมสมาชิกให้พ้นจากสมาชิก ห้ามมิให้เข้าเป็นสมาชิกเป็นระยะเวลา 2 ปี

10. ประเภทของการกู้ยืมสมาชิกสามารถยื่นขอกู้เงินต่อคณะกรรมการกองทุนเพื่อนำไปใช้จ่ายในกิจกรรม ดังต่อไปนี้

(1) พัฒนาอาชีพ

(2) กู้ฉุกเฉิน

11. คณะกรรมการกองทุน หมู่บ้านถนนคด หมู่ที่ 11 มีคณะกรรมการทั้งหมด 9 คน ซึ่งแบ่งหน้าที่และฝ่ายต่าง ดังนี้

1. นายสวาท คำโน

ตำแหน่ง ประธานกองทุน

2. นายรอง ชะวงษา

ตำแหน่ง รองประธาน

3. นายประเสริฐ จันทร์จันทิก	ตำแหน่ง เลขานุการ
4. นางพรนิภา บุญธรรมส่ง	ตำแหน่ง เสร็จญิก
5. นายกิตติ ปิ่นประจักษ์	ตำแหน่ง ประชาสัมพันธ์
6. นายประยูร ชะวงษา	ตำแหน่ง กรรมการ
7. นายประเสริฐ นิ่มนวล	ตำแหน่ง กรรมการ
8. นางกุหลาบ ภูมิจันทิก	ตำแหน่ง กรรมการ
9. นายวิจิตร สารัง	ตำแหน่ง กรรมการ

12. คุณสมบัติของสมาชิก

(1) เป็นผู้ที่ทำนักร หรือพักอาศัยอยู่ในหมู่บ้าน และต้องมีชื่ออยู่ในหมู่บ้านเป็นระยะเวลาไม่น้อยกว่า 6 เดือน ก่อนการจัดตั้งกองทุน (หรือผู้ที่ประกอบอาชีพภายในหมู่บ้านถาวรเป็นระยะเวลาไม่น้อยกว่า 2 ปี)

(2) ต้องมีอายุ 20 ปีบริบูรณ์ขึ้นไป

(3) เป็นผู้มีนิสัยอันดีงาม มีความรู้ ความเข้าใจ เห็นชอบด้วยหลักการของกองทุน และสนใจที่จะเข้ามามีส่วนร่วมในกิจกรรมของกองทุน

(4) เป็นผู้ที่มีพร้อมจะปฏิบัติตามระเบียบของกองทุน

(5) เป็นผู้ที่คณะกรรมการกองทุนได้มีมติเห็นชอบให้เข้าเป็นสมาชิก

(6) อดทน เสียสละ มีสติ และเห็นแก่ประโยชน์ของกองทุนเป็นสำคัญ

(7) มีเงินฝากตั้งจะออมทรัพย์

(8) ประพฤติคนเป็นคนดีไม่เสพรหรือเกี่ยวข้องกับยาเสพติด

13. การสมัครเข้าเป็นสมาชิก

(1) ยื่นคำขอสมัครเป็นสมาชิกของกองทุนได้ที่คณะกรรมการกองทุน พร้อมสำเนาบัตรประชาชน และสำเนาทะเบียนบ้าน (ด้วยตนเอง)

(2) ผู้ที่มีคุณสมบัติตามข้อ 6 สามารถยื่นความจำนงหรือสมัครเข้าเป็นสมาชิกของกองทุนได้ภายในวันที่ 1 - 5 ของทุกเดือน โดยสามารถสมัครสมาชิกได้ทั้งในลักษณะปัจเจกบุคคล และกลุ่มหรือองค์กรชุมชนแล้วแต่ความสมัครใจเป็นผู้สมัครสมาชิก

(3) คณะกรรมการกองทุนเป็นผู้พิจารณาว่าจะรับบุคคลหนึ่งบุคคลใดเข้าเป็นสมาชิกโดยชอบธรรม

14. การพิจารณาคุณสมบัติ เมื่อคณะกรรมการกองทุนพิจารณาคุณสมบัติตามข้อ 4 และเห็นสมควรรับบุคคลใดเข้าเป็นสมาชิก จะแจ้งบุคคลนั้นให้ชำระค่าธรรมเนียมแรกเข้า เงินฝากตั้งจะภายใน 3 วัน นับจากวันที่ได้รับแจ้งให้เข้าเป็นสมาชิก

15. สมาชิกขาดหรือพ้นสภาพจากการเป็นสมาชิก ตามเหตุต่าง ๆ ดังต่อไปนี้

- (1) คาย
- (2) ลาออกและได้รับอนุมัติให้ลาออกจากคณะกรรมการกองทุน
- (3) วิกลจริต จิตฟั่นเฟือน หรือถูกศาลสั่งให้เป็นคนไร้ความสามารถ
- (4) ที่ประชุมใหญ่สมาชิกมีมติให้ออกด้วยคะแนนเสียงสองในสามของผู้ร่วม

ประชุม

(5) จงใจฝ่าฝืนระเบียบของกองทุนหรือแสดงตนเป็นปรปักษ์หรือไม่ให้ความร่วมมือ ช่วยเหลือร่วมมือกับกองทุนไม่ว่าด้วยประการใด

- (6) จงใจปิดบังความจริงอันควรแจ้งให้ทราบในใบสมัครสมาชิก
- (7) นำทรัพย์สินของกองทุนไปใช้ผิดวัตถุประสงค์ที่ได้ระบุไว้
- (8) มีลักษณะ และคุณสมบัติไม่ตรงกับข้อ (6)

16. ประเภทการกู้ยืม สมาชิกสามารถยื่นขอกู้เงินต่อคณะกรรมการกองทุนเพื่อนำไปใช้จ่าย ในกิจกรรมดังต่อไปนี้

- (1) เงินกู้สัจจะ
- (2) การพัฒนาอาชีพ
- (3) การสร้างงาน
- (4) การสร้าง และ / หรือ เพิ่มรายได้
- (5) ลดรายจ่าย
- (6) ประเภทฉุกเฉิน - เร่งด่วน

17. การจัดสรรกำไรสุทธิประจำปี เมื่อสิ้นปีทางบัญชีของกองทุนได้ปิดบัญชีตามมาตรฐาน การบัญชีที่รับรองโดยทั่วไปแล้ว ปรากฏว่ากองทุนมีกำไรสุทธิ คณะกรรมการกองทุนจะนำกำไร สุทธิมาจัดสรรได้ดังนี้

- (1) เป็นเงินปันผลให้แก่สมาชิก 20 %
- (2) เป็นเงินตอบแทนแก่คณะกรรมการกองทุน 20 %
- (3) เป็นทุนการศึกษาและการพัฒนาอาชีพของประชากรในหมู่บ้าน 10 %
- (4) เป็นทุนเพื่อสมทบกองทุน 40 %
- (5) เป็นทุนเพื่อจัดสรรสวัสดิการให้แก่สมาชิก 10 %
- (6) วงเงินจัดสรร (1) - (5) ให้เป็นไปตามมติที่ประชุมสมาชิกกองทุนหมู่บ้าน

กำหนด

ตอนที่ 6 การพิจารณาเงินกู้สำหรับคณะกรรมการกองทุนหมู่บ้านและชุมชนเมือง

1. การอนุมัติเงินกู้

สมาชิกที่ประสงค์จะขอเงินกู้จะต้องจัดทำโครงการเพื่อขอเงินกู้คณะกรรมการกองทุน โดยครอบครัวยุติ 1 ราย ในการกู้ยืมเงินอย่างชัดเจน

2. ลักษณะของโครงการ

สมาชิกอื่นขอเงินกู้ ต้องมีลักษณะหรือคุณสมบัติ คือ เป้าโครงการที่ต้องสามารถดำเนินการได้จริง มีความเป็นไปได้ทางการตลาดและสามารถเห็นได้ชัดเจนว่า มีความคุ้มค่าต่อการลงทุน

3. วงเงินกู้

ให้สมาชิกกู้ได้รายละ 20,000 บาท หรือ ไม่เกิน 50,000 บาท ในกรณีที่คณะกรรมการกองทุน มีมติ 3 ใน 4 ของคณะกรรมการ ควรอนุมัติเงินกู้รายได้เกิน 20,000 บาท คณะกรรมการจะเรียกประชุมสมาชิกทั้งหมดเพื่อให้พิจารณาวินิจฉัยชี้ขาดแต่ทั้งนี้การอนุมัติเงินกู้รายหนึ่ง ไม่เกิน 50,000 บาท จะต้องใช้หลักทรัพย์สินค้ำประกันและบุคคลค้ำประกัน

4. การทำสัญญา

เงินกู้ทุกประเภทต้องมีการทำสัญญาไว้กับคณะกรรมการไว้ 1 ชุดตามแบบและเงื่อนไข

1. ถ่ายสำเนาเอกสารสำคัญอย่างละ 1 ชุด ทะเบียนบ้าน, บัตรประจำตัวประชาชน ทะเบียนสมรส
2. ผู้ค้ำประกัน 2 คนและต้องเป็นสมาชิกกองทุนเท่านั้นและหัวหน้าครอบครัว 1 คน ค้ำประกันได้ 2 ครั้ง
3. คู่สมรส (ถ้ามี) ต้องลงลายมือชื่อให้คำยินยอม
4. มีหลักทรัพย์ค้ำประกัน
5. มีพยานหรือผู้รู้เห็นค้ำประกัน เช่น ค้ำประกัน
6. การกู้ยืมเงินได้ตั้งแต่ 1,000 บาทขึ้นไป แต่ไม่เกิน 20,000 บาท / 1 ราย / 1 ปี
7. ดอกเบี้ยเงินกู้ให้เป็นไปตามคณะกรรมการกำหนด คิดอัตราดอกเบี้ยร้อยละ 6 บาท / ปี
8. ระยะเวลา ครบกำหนดส่งคืน ขึ้นอยู่กับความพร้อมของสมาชิก แต่ต้องไม่เกิน 1 ปี
9. การผ่อนชำระเงินต้น อัตราดอกเบี้ยลดลงตามส่วน (ตามยอดเงินที่เหลือ)
10. คณะกรรมการไม่มีสิทธิ์ค้ำประกันเงินกู้ใด ๆ ทั้งสิ้น

5. หลักประกันเงินกู้ มีข้อกำหนดดังนี้

1. โฉนดที่ดิน , หลักทรัพย์
2. ผู้ค้ำประกัน 2 คน

6. การชำระคืนเงินกู้

ให้ส่งคืนต้นพร้อมดอกเบี้ยภายในกำหนด 1 ปี กรณีผู้กู้ผิดสัญญาส่งคืนเงิน ให้ผู้กู้เสียค่าปรับ ในอัตรา ร้อยละ 50 สตางค์ต่อวัน เพิ่มจากดอกเบี้ยปกติ ภายใน 7 วัน ถ้าเกินกำหนดจะพิจารณาสอบถามผู้ค้ำประกัน

7. อัตราดอกเบี้ย

ให้เป็นไปตามที่คณะกรรมการกำหนดคิดอัตราดอกเบี้ยร้อยละ 6 บาท /ปี



ตอนที่ 7 หลักการประเมินโครงการ แบบซิฟพีโมเดล (CIPP Model)

สตัฟเฟิลบีม ได้ให้ความหมายของการประเมินว่า “เป็นกระบวนการของการวิเคราะห์เพื่อให้ได้มาซึ่งข้อมูลที่เป็นประโยชน์ในการตัดสินใจในทางเลือกต่าง ๆ ที่มีอยู่” (Evaluation is the process of delineating, obtaining and using information for jauging alternative decision)

รูปแบบของการประเมินโดยใช้หลักของเหตุผลทั่ว ๆ ไป อธิบายถึงความสัมพันธ์ระหว่างการประเมินกับการตัดสินใจ และแสดงให้เห็นถึงว่ากระบวนการประเมินใด ๆ ประกอบด้วยขั้นตอนดังนี้ คือ

- (1) ขั้นตอนการวิเคราะห์กิจกรรมและข้อมูลที่จะประเมินเพื่อสนองความต้องการของผู้ตัดสินใจ
- (2) ขั้นตอนการรวบรวมสารสนเทศ (Information) ที่ต้องการ
- (3) ขั้นตอนการเสนอสารสนเทศให้แก่ผู้ตัดสินใจ
- (4) ด้วยวิธีการดังกล่าวนี้ เชื่อว่าการตัดสินใจนั้นจะเป็นไปด้วยความสมเหตุสมผลในการบรรลุเป้าหมายอย่างมีประสิทธิภาพและประสิทธิภาพ

7.1 ข้อควรคำนึงถึงในการใช้รูปแบบการประเมิน

- (1) วัตถุประสงค์ของการประเมิน คือ การให้สารสนเทศเพื่อการตัดสินใจ ดังนั้นจึงจำเป็นอย่างยิ่งที่จะต้องมียาละเอียดที่เป็นประโยชน์ต่อการตัดสินใจ
- (2) ชนิดของการตัดสินใจที่แตกต่างกัน ต้องการออกแบบการประเมินที่แตกต่างกัน และควรใช้รูปแบบการประเมินที่มีประสิทธิผลและเป็นรูปแบบทั่ว ๆ ไป
- (3) ในกรณีที่รูปแบบการประเมินมีความแตกต่างกันในด้านเนื้อหา (Content) ควรใช้ขั้นตอนของการติดตามผลดังนี้ คือ วิเคราะห์ รวบรวม นำเสนอ (ดังรูปที่ 1)
- (4) การตัดสินใจประกอบกับขั้นตอนต่าง ๆ ดังนี้ คือ ขั้นตอนการวิเคราะห์ ออกแบบเลือกและปฏิบัติ จึงจำเป็นที่จะต้องอาศัยข้อมูลจากการประเมิน ดังนั้น จึงต้องอาศัยความร่วมมือระหว่างนักประเมินและผู้ตัดสินใจ
- (5) เพื่อให้จะได้มาซึ่งคำตอบในการตัดสินใจ การออกแบบการประเมินจึงควรคำนึงถึงเกณฑ์ที่มีความตรงภายใน ความตรงภายนอก ความเที่ยง และมีความเป็นปรนัย
- (6) การประเมินที่เป็นกระบวนการต่อเนื่องเป็นวัฏจักร (Cycle) ต้องใช้กับโครงการที่เป็นระบบ

7.2 รูปแบบของการประเมินแบบ (CIPP MODEL)

รูปแบบของการประเมินแบบซีพีพี มาจากตัวอักษรภาษาอังกฤษตัวแรกของประเด็นที่จะทำการประเมิน

1. การประเมินบริบท หรือ สถานะแวดล้อม (Context Evaluation : C) เป็นกระบวนการประเมินเพื่อให้ได้มาซึ่งเหตุผลเพื่อช่วยในการกำหนดวัตถุประสงค์ของโครงการ โดยจะเน้นด้านความสัมพันธ์ที่เกี่ยวกับสภาพแวดล้อม ประวัติความเป็นมาของหมู่บ้าน สภาพภูมิศาสตร์ สภาพเศรษฐกิจ สังคม วัฒนธรรมประเพณี โครงสร้างพื้นฐาน ทรัพยากร การรวมกลุ่มของผู้นำ ความเข้มแข็งของชุมชน ตลอดจนการศึกษาปัญหาอุปสรรค อันจะนำไปสู่การกำหนดวัตถุประสงค์ของโครงการ

2. การประเมินปัจจัยเบื้องต้น (Input Evaluation: I) เป็นการจัดหาข้อมูลเพื่อใช้ในการตัดสินใจความเหมาะสมของแผนงานต่าง ๆ ที่วางไว้ ความสามารถของหน่วยงานหรือตัวแทนในการจัดโครงการยุทธวิธีที่ใช้ในการบรรลุวัตถุประสงค์ของโครงการ การได้รับความช่วยเหลือในด้านต่างๆ ซึ่งจะช่วยให้โครงการดำเนินไปได้ เช่น หน่วยงานที่จะช่วยเหลือ เวลา เงินทุน อาคารสถานที่ อุปกรณ์เครื่องมือ รวมทั้งเทคโนโลยีและแผนการของการดำเนินการ โครงการ เป็นต้น

3. การประเมินกระบวนการ (Process Evaluation : P) มีวัตถุประสงค์ 3 ประการ คือ เพื่อหาและทำนายข้อบกพร่องของกระบวนการ หรือการดำเนินการตามขั้นตอนที่วางไว้ เพื่อรวบรวมสารสนเทศสำหรับผู้ตัดสินใจวางแผนเพื่อเป็นการระดมถึงการปฏิบัติต่าง ๆ ที่เกิดขึ้น

ส่วนประกอบที่สำคัญของการประเมินกระบวนการ มี 4 อย่าง

- (1) การจัดหานักประเมินกระบวนการเต็มเวลา
- (2) เครื่องมือที่เป็นสื่อในการบรรยายกระบวนการ
- (3) การร่วมประจักษ์อย่างสม่ำเสมอระหว่างนักประเมินโครงการและบุคคลากรในโครงการ หรือในแผนงานเอง
- (4) การปรับปรุงโครงร่างการประเมินอยู่เป็นนิจ

การทำตามกระบวนการ จำเป็นต้องมีข้อมูลย้อนกลับ โดยต่อเนื่องเกี่ยวกันว่าทำอย่างไรโครงการนั้นจึงจะทำหน้าที่ได้สมบูรณ์ที่สุด การประเมินกระบวนการให้ข้อมูลแก่ผู้ตัดสินใจในการคาดคะเนล่วงหน้า การปฏิบัติเพื่อแก้ปัญหาและบันทึกกระบวนการสำหรับแปลความหมายของความสำเร็จของโครงการ

4. การประเมินผลผลิตที่เกิดขึ้น (Product Evaluation: P) เป็นกระบวนการประเมินเพื่อเปรียบเทียบผลและแปลความหมายที่เกิดขึ้นกับวัตถุประสงค์ของโครงการ นอกจากนี้ได้นำเสนอประเภทของการตัดสินใจที่สอดคล้องกับประเด็นที่ประเมิน ดังนี้

4.1. การตัดสินใจเพื่อการวางแผน (Planning Decisions) เป็นการตัดสินใจที่ใช้ข้อมูลจากการประเมินสภาพแวดล้อมที่ได้นำไปใช้ในการกำหนดจุดประสงค์ของโครงการสอดคล้องกับแผนการดำเนินการ

4.2. การตัดสินใจเพื่อกำหนดโครงสร้างขอโครงการ (Structuring Decision) เป็นการตัดสินใจที่ใช้ข้อมูลจากปัจจัยเบื้องต้น ที่ได้นำไปใช้ในการกำหนดโครงสร้างของแผนงานขั้นตอนของการดำเนินการของโครงการ

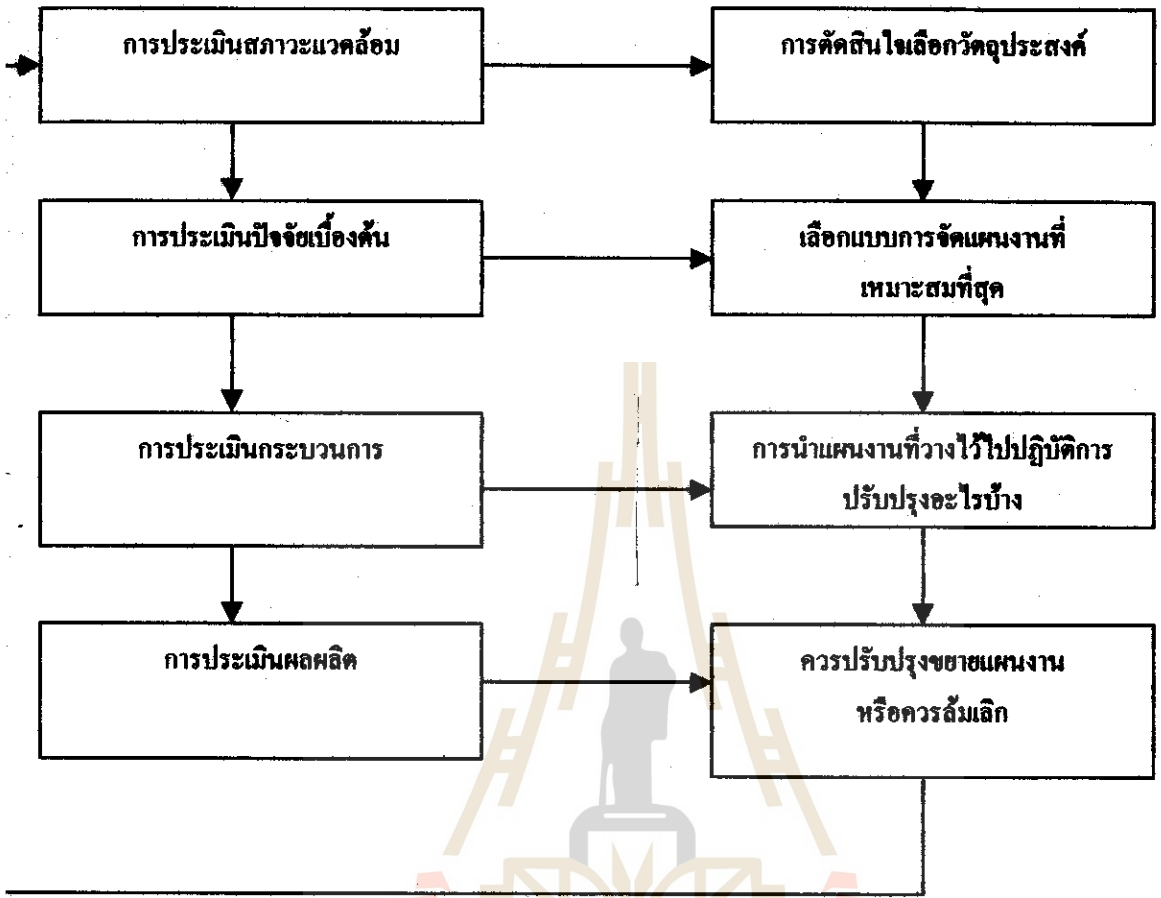
4.3. การตัดสินใจเพื่อนำโครงการไปปฏิบัติ (Implementation Decision) เป็นการตัดสินใจที่ใช้ข้อมูลจากการประเมินกระบวนการ เพื่อพิจารณาควบคุมดำเนินการให้เป็นไปตามแผนปรับปรุงแก้ไขการดำเนินการให้มีประสิทธิภาพมากที่สุด

4.4. การตัดสินใจเพื่อทบทวนโครงการ (Recycling Decision) เป็นการตัดสินใจที่ใช้ข้อมูลจากการประเมินผลผลิตที่เกิดขึ้น เพื่อพิจารณาการยุติ ถัดเล็ก หรือปรับขยายโครงการให้นำไปใช้ในโอกาสต่อไป



ประเภทของการประเมิน

ประเภทของการตัดสินใจ



แผนภาพที่ 2.1 สรุปความสัมพันธ์ของประเภทการประเมินและประเภทของการตัดสินใจแบบจำลองชีพ (ที่มา : สมหวัง พิธิยานุวัฒน์ 2525)

ตอนที่ 8 การวิเคราะห์โครงการเพิ่มประสิทธิภาพการบริหารจัดการกองทุนหมู่บ้านและชุมชนเมือง

การวิเคราะห์โครงการเพิ่มประสิทธิภาพการบริหารจัดการกองทุนหมู่บ้านและชุมชนเมือง มีขั้นตอนในการวิเคราะห์ ดังนี้

1. วิเคราะห์บริบท (Context Analysis) เป็นการวิเคราะห์สภาพทั่วไปของหมู่บ้านและรายบุคคล (ผู้กู้) เพื่อศึกษาปัจจัยด้านบวกและด้านลบที่ส่งเสริมและขัดขวางการบรรลุเป้าหมาย ศึกษาตัวชี้วัดความเข้มแข็งของชุมชนตามที่คณะของประชาชน

2. วิเคราะห์ปัจจัยเบื้องต้น (Input Analysis) เริ่มต้นนโยบายของรัฐบาลเกี่ยวกับโครงการเพิ่มประสิทธิภาพการบริหารจัดการกองทุนหมู่บ้านและชุมชนเมือง ประสานงานกับหน่วยงานที่เกี่ยวข้องและสถาบันการศึกษา ประชาสัมพันธ์และประกาศรับสมัครบัณฑิตเพื่อเข้าร่วมโครงการ

3. วิเคราะห์กระบวนการของโครงการ (Process Analysis) จัดทำหลักสูตรการศึกษาระดับประกาศนียบัตรบัณฑิต สาขาการจัดการและการประเมินโครงการ จัดตั้งคณะกรรมการอำนวยการ คณะกรรมการดำเนินการในตำบลและระดับจังหวัด เพื่อทำหน้าที่ประสานงาน ดำเนินงานให้โครงการบรรลุวัตถุประสงค์และเป้าหมาย ให้บัณฑิตศึกษาทั้งในสถาบันการศึกษา และปฏิบัติงานจริงในพื้นที่ โดยใช้แบบสอบถาม (บร.1 - บร.12) ในการเก็บข้อมูลคณาจารย์ นิเทศก์ ติดตาม และนิเทศก์ ช่วยเหลือนักศึกษาในพื้นที่การปฏิบัติงานและนักศึกษาต้องรายงาน ผลการดำเนินงานกองทุนหมู่บ้านและชุมชนเมืองแก่คณาจารย์นิเทศก์

4. วิเคราะห์ผลของโครงการ (Output Analysis) เมื่อสิ้นสุดโครงการแล้วจำนวนเงินกองทุน 1 ล้านบาทยังอยู่ บัณฑิตที่ว่างงานมีรายได้ เป็นผู้สำเร็จการศึกษาระดับประกาศนียบัตรบัณฑิต หลักสูตรการจัดการและการประเมินโครงการ โดยใช้ชุมชนเป็นห้องเรียนมีการเรียนรู้ ปฏิบัติงานและแก้ไขปัญหาที่เกิดขึ้นจริงในพื้นที่ ซึ่งจะมีประสพการณ์จริงนำไปใช้ในการทำงานต่อไป และกองทุนหมู่บ้านและชุมชนเมืองมีการบริหารจัดการกองทุนที่มีประสิทธิภาพยิ่งขึ้น มีกระบวนการศึกษาวิจัยเชิงปฏิบัติการ การติดตามประเมินผลและส่งเสริมการพัฒนา นโยบายกองทุนหมู่บ้านและชุมชนเมือง ซึ่งเป็นการสร้างเสริมกิจกรรมของนโยบายที่มีอยู่ให้สมบูรณ์ยิ่งขึ้น และจำนวนรายงานผลความก้าวหน้าเป็นระยะ ๆ อย่างต่อเนื่องและรายงานวิจัยในรูปแบบของสารนิพนธ์ของกองทุนหมู่บ้านและชุมชนเมือง

ตอนที่ 9 เอกสารที่เกี่ยวข้อง

1. ทฤษฎีการประเมิน

กรอบแนวคิดทฤษฎี หรือต้นแบบทางความคิดที่ผู้เขียนสารนิพนธ์ ในการประเมินโครงการกองทุนหมู่บ้านและชุมชนเมือง ครั้งนี้ต้องใช้ต้นแบบทางความคิดเชิงระบบ เรียกว่า “ซิปป โมเดล” (CIPP Model) โดยใช้ตัวอย่างของหน่วยระบบ อักษรย่อดังกล่าวมีความหมายดังนี้

C	ย่อมาจาก	Context	บริบทของหน่วยระบบ
I	ย่อมาจาก	Input	ปัจจัยนำเข้าของหน่วยระบบ
P	ย่อมาจาก	Process	กระบวนการของหน่วยระบบ
P	ย่อมาจาก	Product	ผลผลิตของหน่วยระบบ

1.1. แนวคิดและรูปแบบการประเมินของไทเลอร์ (Tyler's Rationale and Model of Evaluation) ไทเลอร์ ได้กล่าวถึงการประเมินว่า “การประเมิน คือ การเปรียบเทียบพฤติกรรมที่สังเกตได้กับจุดมุ่งหมายเชิงพฤติกรรมที่กำหนดไว้” โดยมุ่งเน้นที่การประเมินทางการศึกษา

1.1.1 หลักการของแนวคิดไทเลอร์ แบบดั้งเดิมจำแนกเป็น 4 ประการ คือ

- (1) กำหนดจุดประสงค์เชิงพฤติกรรมอย่างชัดเจน มีความเฉพาะเจาะจง
- (2) กำหนดเนื้อหาหรือประสบการณ์ที่ช่วยให้ผู้เรียนบรรลุวัตถุประสงค์
- (3) เลือกวิธีการที่จะช่วยให้การเรียนในเนื้อหาประสบความสำเร็จ
- (4) ประเมินผลว่าผู้เรียนมีความสำเร็จมากน้อยเพียงใด

1.1.2 กรอบแนวคิดของการประเมินในยุคใหม่ของไทเลอร์ จำแนกเป็น 6

ส่วนคือ

- (1) การประเมินจุดประสงค์
- (2) การประเมินแผนการเรียนรู้
- (3) การประเมินเพื่อแนะแนวทางในการพัฒนาโครงการ
- (4) การประเมินเพื่อนำโครงการไปปฏิบัติ
- (5) การประเมินผลลัพธ์ของโครงการทางการศึกษา
- (6) การติดตามผลและการประเมินผลกระทบ

ไทเลอร์ ได้สรุปความคิดเห็นเกี่ยวกับการประเมินโครงการว่า เกณฑ์ที่ตัดสินความสำเร็จของโครงการ ควรจะพิจารณาจากความสำเร็จของส่วนรวม และมุ่งเน้นที่การประเมินผลสรุป (Summative Evaluation) มากกว่าการประเมินความก้าวหน้า (Formative Evaluation)

1.2 แนวคิดและรูปแบบการประเมินของสคิฟเวน (Scriven's Evaluation Ideologies and Model) สคิฟเวน ได้กำหนดความหมายของการประเมิน "การประเมินเป็นกิจกรรมที่เกี่ยวข้องกับการรวบรวมข้อมูล การตัดสินใจเลือกใช้เครื่องมือ เพื่อเก็บรวบรวมข้อมูล และการกำหนดตัวชี้วัดและเกณฑ์ในการประเมิน" และมีความพยายามที่จะสร้างแนวคิดและรูปแบบการประเมินที่ผสมผสานแนวคิดของไทเลอร์ และครอนบาค เข้าด้วยกัน โดยได้จำแนกประเภทของการประเมินออกเป็น 2 ประเภท ได้แก่

1.2.1 การประเมินยึดเป้าหมายเป็นหลัก เป็นการประเมินที่ใช้เป้าหมายของโครงการเป็นเกณฑ์ในการพิจารณาว่าการดำเนินการนั้นบรรลุเป้าหมายของโครงการ หรือไม่โดยแบ่งการประเมิน เป็น 2 ระยะ คือ

(1) การประเมินระหว่างดำเนินการ (Formative Evaluation) มีเป้าหมายของการประเมินเพื่อหาข้อดี ข้อบกพร่องที่เกิดขึ้นระหว่างการดำเนินโครงการ เพื่อนำไปใช้เป็นแนวทางในการพัฒนาการดำเนินการ โครงการระยะต่อไป

(2) การประเมินผลรวม (Summative Evaluation) มีเป้าหมาย คือ ผลผลิตที่เกิดขึ้นเมื่อโครงการสิ้นสุดแล้ว ซึ่งจะเป็นตัวชี้วัดคุณค่าความสำเร็จของโครงการที่จะสามารถนำไปใช้เป็นแนวทางในการพัฒนาปรับปรุง โครงการอื่นที่มีลักษณะคล้ายคลึงกัน ให้ประสบผลสำเร็จเป็นอย่างดี

1.2.2 การประเมินที่ไม่ยึดเป้าหมายเป็นหลัก เป็นการประเมินที่ไม่ได้มุ่งเน้นเฉพาะผลผลิตที่เกิดขึ้นตามเป้าหมายเท่านั้น แต่จะนำผลกระทบอื่น ๆ มาร่วมพิจารณาในการตัดสินคุณค่าด้วยระบบคุณธรรม ซึ่งสอดคล้องกับแนวทางของการวิจัยเชิงคุณภาพ ที่สามารถรวบรวมข้อมูลสารสนเทศจากกลุ่มเป้าหมายที่มีความซับซ้อนดังนั้นการประเมินตามแนวทางนี้ควรที่จะมีการออกแบบการประเมินให้มีความยืดหยุ่นในการเก็บรวบรวมข้อมูลที่มีคุณค่าอันจะช่วยส่งเสริมให้การประเมินโครงการมีประสิทธิภาพ ในส่วนที่จะใช้ข้อมูลสารสนเทศที่สอดคล้องกับความเป็นจริงมากกว่า แต่มีความยุ่งยากที่เกิดขึ้น คือ การพิจารณาอย่างครอบคลุมในการดำเนินการ โครงการใดๆ ที่ตัวชี้วัด เกณฑ์ และเครื่องมือที่ใช้ในการประเมินจะระบุเป็นแนวทางที่ชัดเจนได้ค่อนข้างยาก

นอกจากนี้สคิฟเวนได้จำแนกการประเมินสิ่งที่ประเมินเป็น 2 ลักษณะ ได้แก่

(1) การประเมินคุณค่าภายใน (Intrinsic Evaluation) เป็นการประเมินคุณค่าของสิ่งที่เกี่ยวข้องกับโครงการ อาทิ จุดประสงค์ โครงสร้าง เนื้อหา หรือประสิทธิภาพของ

เครื่องมือเครื่องใช้เป็นต้น ซึ่งอาจกล่าวได้ว่าการประเมินวิธีนี้เป็นการประเมินเพื่อเตรียมความพร้อมก่อนที่จะเริ่มดำเนินโครงการ

(2) การประเมินความคุ้มค่า (Pagoff Evaluation) เป็นการประเมินในส่วนที่ผลของการดำเนินโครงการมีต่อผู้รับบริการจากโครงการ

1.3 แนวคิดการประเมินของอัลคิน (Alkin's Concept of Evaluation) “การประเมิน” ตามความหมายของอัลคิน คือ กระบวนการคัดเลือก การประมวลผลข้อมูล และการจัดการระบบสารสนเทศที่มีประโยชน์ เพื่อนำเสนอข้อมูลต่อผู้มีอำนาจการตัดสินใจ หรือใช้เป็นข้อมูลในการกำหนดแนวทางในการเลือกการดำเนินการโครงการ ซึ่งอัลคินได้จำแนกการประเมินตามวัตถุประสงค์ของการใช้ผลการประเมิน เป็น 5 ส่วน ได้แก่

1.3.1 การประเมินระบบ เพื่อกำหนดจุดประสงค์ของโครงการ เป็นการประเมินก่อนเริ่มโครงการให้สอดคล้องกับความต้องการของกลุ่มเป้าหมาย

1.3.2 การประเมินวางแผนโครงการ เป็นการประเมินเพื่อหาแนวทางหรือวิธีการที่จะส่งเสริมให้การดำเนินการโครงการให้บรรลุวัตถุประสงค์

1.3.3 การประเมินระหว่างการดำเนินการ เป็นการประเมินเพื่อพิจารณาการดำเนินโครงการเป็นไปตามแผนที่กำหนดให้หรือไม่ หรือการดำเนินการอยู่ในขั้นตอนที่ควรจะเป็นมากน้อยเพียงใด

1.3.4 การประเมินเพื่อพัฒนางาน เป็นการประเมินเพื่อหาแนวทางหรือข้อเสนอแนะ ในการที่จะส่งเสริมให้โครงการดำเนินการได้อย่างมีประสิทธิภาพ การประเมินเพื่อรับรองผลงาน ชุม ชยาย หรือปรับเปลี่ยนโครงการ เป็นการประเมินหลังจากสิ้นสุดโครงการเพื่อตรวจสอบผลผลิตกับจุดประสงค์ของโครงการ และประมวลผลข้อเสนอแนะเพื่อรับรองปรับเปลี่ยน ชุม หรือขยายโครงการ ต่อไป

อัลคิน ได้นำเสนอแนวคิดการประเมินที่เป็นระบบ คือ เริ่มต้นตั้งแต่ประเมินจุดประสงค์จนกระทั่ง การประเมินเพื่อปรับปรุงโครงการที่เป็นแนวคิดพื้นฐานของการประเมินโครงการ แต่ยังคงขาดแนวทางการปฏิบัติที่ชัดเจนทำให้การเผยแพร่ยังอยู่ในวงแคบเท่านั้น

บทที่ 3

วิธีการดำเนินการประเมินโครงการ

การประเมินโครงการกองทุนหมู่บ้านและชุมชนเมืองครั้งนี้ เป็นการศึกษาวิจัยเฉพาะ ซึ่งผู้ทำสารนิพนธ์ได้เข้าปฏิบัติงานตั้งแต่เดือนกุมภาพันธ์ พ.ศ. 2544 ในโครงการเพิ่มประสิทธิภาพการบริหารจัดการกองทุนหมู่บ้านและชุมชนเมือง โดยมีวิธีการประเมินดังนี้

1 รูปแบบการประเมินและเครื่องมือ

1.1 รูปแบบในการประเมิน

รูปแบบการประเมินของสตัฟฟ์เฟอเบม (Stufflebeam's CIPP Model) เป็นการเก็บรวบรวมข้อมูลมาวิเคราะห์และสังเคราะห์ เพื่อให้เกิดสารสนเทศที่มีประโยชน์เพื่อการตัดสินใจ การตัดสินใจ โดยได้จำแนกขั้นตอนของการประเมินออกเป็น 3 ขั้นตอน

1. กำหนดหรือระบุข้อมูลที่ต้องการ
2. การเก็บรวบรวมข้อมูล
3. วิเคราะห์และจัดการสารสนเทศ

รูปแบบที่ประยุกต์ใช้ในการประเมินครั้งนี้ คือ ซิปป์โมเดล (CIPP Model) ตามกรอบความคิดทฤษฎีที่ได้เสนอไว้ในบทที่ 1 ซึ่งประกอบด้วย การประเมิน 4 องค์ประกอบทั้งระดับหมู่บ้าน และระดับรายบุคคล (ผู้ก) ดังนี้

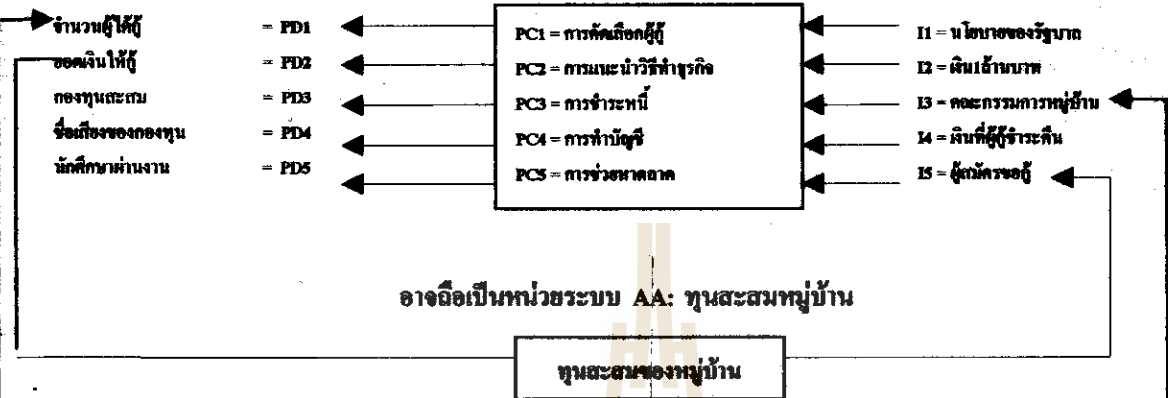
- (1) การประเมินสถานะแวดล้อม (Context Evaluation) เป็นการประเมินสภาพทั่วไปของหมู่บ้านและรายบุคคล (ผู้ก)
- (2) การประเมินปัจจัยนำเข้า (Input Evaluation) เป็นการประเมินปัจจัยนำเข้าของกระบวนการกองทุนหมู่บ้าน ทั้งระดับหมู่บ้านและรายบุคคล (ผู้ก)
- (3) การประเมินกระบวนการ (Process Evaluation) เป็นการประเมินกระบวนการบริหารจัดการกองทุนหมู่บ้าน ทั้งระดับหมู่บ้านและรายบุคคล (ผู้ก)
- (4) การประเมินผลผลิต (Product Evaluation) เป็นการประเมินผลผลิตที่เกิดขึ้นจากกระบวนการบริหารจัดการกองทุนหมู่บ้าน ทั้งระดับหมู่บ้านและรายบุคคล (ผู้ก)

หน่วยระบบ A: หน่วยระบบการบริหารจัดการและแนะนำส่งเสริมผู้

ผลผลิต (PD)

กระบวนการ (PC)

ปัจจัยนำเข้า (I)

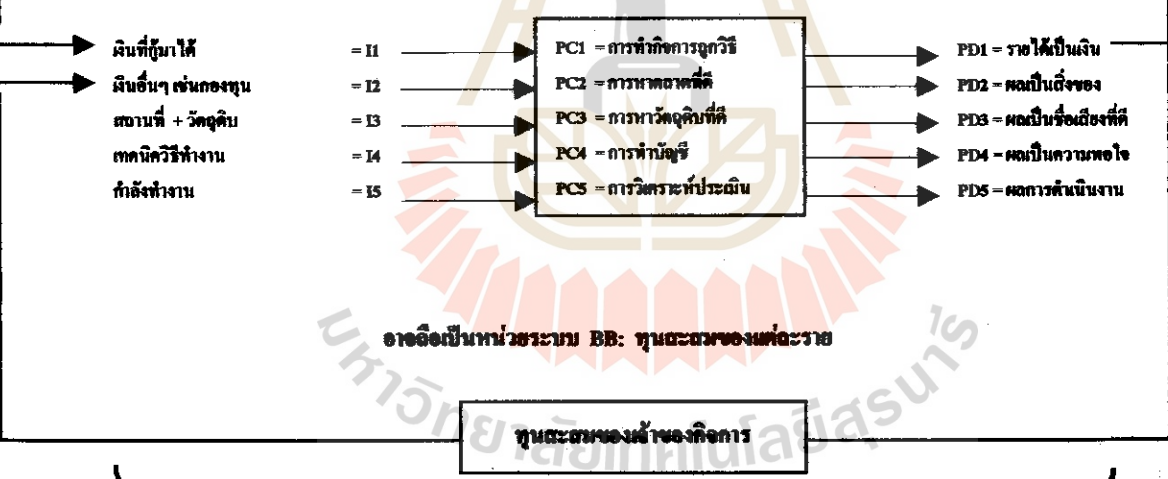


หน่วยระบบ B: หน่วยระบบการการดำเนินกิจการของผู้แต่ละราย (จำนวน 5 ราย)

ปัจจัยนำเข้า (I)

กระบวนการ (PC)

ผลผลิต (PD)



บริษัท C

แผนภาพที่ 3.1 แสดงระบบการทำงานของโครงการกองทุนหมู่บ้าน

โครงการกองทุนหมู่บ้านและชุมชนเมืองโดยภาพรวมตามแนวคิดเชิงระบบประกอบ
ไปด้วย 2 หน่วยระบบ ดังนี้

1. หน่วยระบบ A หน่วยระบบการบริหารจัดการและแนะนำส่งเสริมผู้กู้ โดยมีหน่วยระบบ
สะสมทุนเป็นหน่วยระบบพ่วง คือ หน่วยระบบ AA

2. หน่วยระบบ B หน่วยระบบการดำเนินงานของผู้กู้แต่ละราย โดยมีหน่วยระบบสะสมทุน
เป็นหน่วยระบบพ่วง คือ หน่วยระบบ BB

ดังนั้นในการกำหนดตัวชี้วัดเพื่อที่จะประเมินโครงการกองทุนหมู่บ้านและชุมชนเมืองจึงเน้นไป
ตามแผนภูมิข้างต้นนี้ ซึ่งมีรายการตัวชี้วัด ดังนี้

1.2. เครื่องมือที่ใช้ในการประเมินโครงการ

เครื่องมือที่ใช้ในการเก็บรวบรวมข้อมูล ได้แก่ แบบรายงานต่าง ๆ (บร.) และแบบเก็บข้อมูล
เพิ่มเติม เพื่อใช้ในการสังเกตและการสัมภาษณ์ มีดังนี้

1. แบบรายงาน บร.1 (แบบเก็บข้อมูลบริบทชุมชนหมู่บ้าน)
2. แบบรายงาน บร.2 (แบบเก็บข้อมูลตัวชี้วัดความเข้มแข็งของชุมชน)
3. แบบรายงาน บร.3 (แบบรายงานความรู้ความเข้าใจ และทัศนคติที่มีต่อกองทุน
หมู่บ้านและชุมชนเมือง)
4. แบบรายงาน บร.4 (แบบรายงานการปฏิบัติงานรายเดือน)
5. แบบรายงาน บร.5 (แบบรายงาน ผลการจัดเวทีบริหารจัดการกองทุนหมู่บ้านและชุมชนเมือง)
6. แบบรายงาน บร.6 (แบบรายงานผลการจัดเวทีกลุ่มผู้กู้เงินจากกองทุนหมู่บ้านและชุมชนเมือง)
7. แบบรายงาน บร.7 (แบบรายงานผลการสัมภาษณ์ เพื่อค้นหาตัวชี้วัดความเข้มแข็ง
ของชุมชนในทัศนะของประชาชน)
8. แบบรายงาน บร.8 (โครงการเศรษฐกิจชุมชนหนึ่งตำบลหนึ่งผลิตภัณฑ์)
9. แบบรายงาน บร.9 (แบบบันทึกการสัมภาษณ์)
10. แบบรายงาน บร.10 (แบบสรุปบทเรียนชุมชนหมู่บ้าน)
11. แบบรายงาน บร.11 (แบบศึกษาเจาะลึกรายกรณี)
12. แบบรายงาน บร.12 (การวิเคราะห์การจัดทำแผนแม่บทชุมชน)
13. การสำรวจอย่างมีส่วนร่วม เช่น การจัดเวทีประชาคมชาวบ้าน
14. การจัดเวทีประชุมชาวบ้าน

2. ตัวชี้วัด แหล่งข้อมูลและวิธีการเก็บข้อมูล

2.1 ตัวชี้วัด

ในการกำหนดตัวชี้วัดที่ใช้ในการประเมินโครงการกองทุนหมู่บ้านและชุมชนเมืองครั้งนี้ ผู้ทำสารนิพนธ์กำหนดตัวชี้วัดตามกรอบการประเมิน แบบซีพีพีโมเดล (CIPP Model) ดังที่กล่าวไว้ในบทที่ 1

2.1.1 ตัวชี้วัด ของหน่วยระบบการบริหารการจัดการและแนะนำส่งเสริมผู้ (หน่วยระบบ A) ได้แก่

- (1) ตัวชี้วัดบริบท (Context Indicator)
- (2) ตัวชี้วัดปัจจัยนำเข้า (Input Indicator)
- (3) ตัวชี้วัดกระบวนการ (Process Indicator)
- (4) ตัวชี้วัดผลผลิต (Product Indication)

2.1.2 ตัวชี้วัดของหน่วยระบบการดำเนินกิจการของผู้ดูแลแต่ละราย (หน่วยระบบ B) ได้แก่

- (1) ตัวชี้วัดบริบท (Context Indicator)
- (2) ตัวชี้วัดปัจจัยนำเข้า (Input Indicator)
- (3) ตัวชี้วัดกระบวนการ (Process Indicator)
- (4) ตัวชี้วัดผลผลิต (Product Indication)

2.2 แหล่งข้อมูลและวิธีการเก็บข้อมูล

ในการเก็บรวบรวมข้อมูลมีขั้นตอนและวิธีการในการเก็บรวบรวมข้อมูลดังนี้

2.2.1 ขั้นตอนการเก็บรวบรวมข้อมูล

(1) กำหนดข้อมูลและตัวชี้วัด โดยการวิเคราะห์จากวัตถุประสงค์ของกองทุน หมู่บ้านและชุมชนเมือง ว่าใช้อะไรเป็นตัวชี้วัดให้สอดคล้องกับสภาพความเป็นจริงของข้อมูลบริบทในหมู่บ้าน

(2) กำหนดแหล่งข้อมูล โดยเลือกผู้ให้ข้อมูลซึ่งจะพิจารณาจาก สิ่งที่ต้องการจะทราบเพื่อให้ได้ข้อมูลที่มีประสิทธิภาพ

(3) เลือกกลุ่มตัวอย่าง จากสมาชิกในหมู่บ้าน เช่น จากคณะกรรมการกองทุน สมาชิกผู้ดูแล และสมาชิกคนอื่น ๆ ในหมู่บ้าน

(4) เลือกวิธีการเก็บรวบรวมข้อมูล จะพิจารณาจากวัตถุประสงค์ของโครงการและพิจารณาว่าวิธีไหนจะเหมาะสมที่สุด เพื่อการได้มาซึ่งข้อมูลที่ถูกต้องน่าเชื่อถือ

(5) การเก็บรวบรวมข้อมูล เป็นการเก็บรวบรวมจากสถานการณ์จริง โดยได้มีการวางแผนและเตรียมการก่อนทำการเก็บข้อมูล เช่น การจัดเวทีประชาคม การสัมภาษณ์ตามแบบสอบถาม

2.2.1 วิธีการเก็บรวบรวมข้อมูล

(1) การสังเกต (Observation) และบันทึกเกี่ยวกับสภาพทั่วไปด้านต่าง ๆ ของหมู่บ้านตลอดจนการสังเกตและบันทึกขณะร่วมกิจกรรม ทั้งแบบมีส่วนร่วมและไม่มีส่วนร่วม โดยการสังเกตจากพฤติกรรม ของกลุ่มเป้าหมาย (สมาชิก) โดยไม่ให้ผู้ถูกสังเกตรู้ตัว เพื่อให้ได้ข้อมูลที่สอดคล้องกับความเป็นจริงที่ต้องการ

(2) การสัมภาษณ์ (Interview) คณะกรรมการกองทุนหมู่บ้าน ตัวแทนกลุ่ม ตลอดจนรายบุคคลในหมู่บ้าน โดยใช้แบบรายงานต่าง ๆ (บร.) โดยการสนทนากับคณะกรรมการกองทุนสมาชิกในหมู่บ้านทั้งที่เป็นสมาชิกกองทุนและไม่เป็นสมาชิกกองทุน ซึ่งการสัมภาษณ์นั้นจะมีทั้งการสัมภาษณ์เพื่อต้องการทราบในสิ่งที่กำหนด ตามวัตถุประสงค์ของโครงการและ การสัมภาษณ์เรื่องทั่ว ๆ ไป

(3) การอภิปรายกลุ่ม (Focus Group Discussion) จากการจัดเวทีชาวบ้าน เวทีประชาคม เพื่อต้องการทราบถึงความคิดโดยรวมและความต้องการที่หลากหลายของคนในชุมชน

(4) การใช้แบบสอบถาม (Questionnaire) เป็นการเก็บรวบรวมข้อมูลจากการใช้แบบสอบถาม กับกลุ่มเป้าหมายที่ต้องการ แล้วนำมาสังเคราะห์ข้อมูลหาข้อมูลที่ต้องการ

2.2.3 การสังเคราะห์ข้อมูล

ในการสังเคราะห์เพื่อประเมินโครงการ จะใช้ทั้งวิธีแบบเชิงปริมาณและเชิงคุณภาพโดยที่

(1) ในการวิเคราะห์ข้อมูลเชิงปริมาณ (Quantitative Data) เป็นการสังเคราะห์ข้อมูลที่อยู่ในลักษณะของตัวเลขแล้วสรุปโดยใช้ค่าสถิติ ข้อมูลที่หาเป็นค่าสถิติได้ เช่น รายได้ของชาวบ้าน อายุ เพศ เป็นต้น และค่าสถิติที่ใช้ได้แก่ การแจกแจงความถี่ ค่าร้อยละ เป็นต้น

(2) การสังเคราะห์ข้อมูลเชิงคุณภาพ (Qualitative Data) เป็นสังเคราะห์ข้อมูลที่เขียนบรรยายเกี่ยวกับความรู้ความเข้าใจ หรือทัศนคติ การวิเคราะห์เนื้อหาจากการสัมภาษณ์ การศึกษาเอกสารและข้อมูลที่มีการบันทึกไว้ เช่น ความรู้ความเข้าใจของคณะกรรมการกองทุนหมู่บ้านและชุมชนเมือง เป็นต้น โดยใช้อัตราส่วน ร้อยละ ตาราง ในการวิเคราะห์

3. ตัวชี้วัด บริบทและตัวแปรที่ศึกษา

ตัวชี้วัดบริบท (C)

ตัวชี้วัดบริบท หมายถึง ตัวชี้วัดสภาพแวดล้อมของหน่วยระบบ A เป็นสำคัญ

ตัวชี้วัดบริบทของหน่วยระบบกองทุนหมู่บ้าน แบ่งเป็น 2 ระดับ คือ

1. บริบทระดับประเทศ เช่น สภาพของดิน ป่าไม้ สภาพศิลปวัฒนธรรมท้องถิ่น เป็นต้น
ตัวชี้วัดบริบทระดับประเทศหรือตัวชี้วัดบริบทรอบนอก ประกอบไปด้วยตัวแปรดังต่อไปนี้

- 1.1 ความยากจนของประเทศ
- 1.2 นโยบายการพัฒนาอุตสาหกรรมและวิสาหกิจขนาดกลาง และขนาดย่อม (SMEs)
- 1.3 ภาวะการขาดดุลการค้าของประเทศ
- 1.4 สภาพแวดล้อมของประเทศในปัจจุบัน
- 1.5 ความเดือดร้อนและการเป็นหนี้สินของประชาชน
- 1.6 บรรยากาศของความอ่อนแอในท้องถิ่นชนบท บางคน เรียกว่า ความล้มเหลวของท้องถิ่นชนบท
- 1.7 ค่านิยมในกระแสวัฒนธรรมและสินค้าจากต่างประเทศ

2. บริบทระดับท้องถิ่น เช่น สภาพภูมิศาสตร์ของหมู่บ้าน/ชุมชนนี้ สภาพป่าและหนองน้ำ สภาพที่ดินทำกินของชาวบ้านในหมู่บ้าน/ชุมชน และตัวบ่งชี้อื่น ๆ

ตัวชี้วัดบริบทระดับท้องถิ่น หรือตัวชี้วัดบริบทภายในท้องถิ่น ประกอบไปด้วยตัวแปรดังนี้

- 2.1 ประวัติความเป็นมาของหมู่บ้าน/ชุมชน
- 2.2 สภาพปัจจุบัน
- 2.3 ด้านเศรษฐกิจทั้งหมู่บ้าน/ชุมชน
- 2.4 ด้านวัฒนธรรม
- 2.5 ข้อมูลด้านการปกครอง

3. ตัวชี้วัดบริบทเฉพาะตัว ประกอบไปด้วยตัวแปรดังต่อไปนี้

- 3.1 ความรู้ความสามารถของผู้กู้และครอบครัว
- 3.2 ทรัพย์สินของผู้กู้และเครือญาติ
- 3.3 หนี้สินธนาคารของผู้กู้
- 3.4 หนี้นายทุนนอกระบบของผู้กู้
- 3.3 อาชีพหลักของผู้กู้
- 3.4 รายได้ของครอบครัว
- 3.5 ประสบการณ์ในการดำเนินกิจการ

ตอนที่ 4 ตัวชี้วัดการประเมินโครงการโดยภาพรวมและตัวแปรที่ศึกษา

ตัวชี้วัดของหน่วยระบบ A

หน่วยระบบ A คือ หน่วยระบบการบริหารจัดการและแนะนำส่งเสริมผู้กู้ ประกอบด้วย ตัวชี้วัดจำนวน 4 หมวดคือ

1. ตัวชี้วัดบริบท (Context Indicator) สำหรับตัวชี้วัดบริบทของหน่วยระบบ A นี้ ได้กล่าว

ไว้แล้วข้างต้น

2. ตัวชี้วัดปัจจัยนำเข้าของหน่วยระบบ A ประกอบด้วยตัวแปรดังต่อไปนี้

1.1 นโยบายของรัฐบาลด้านการพัฒนาชุมชนท้องถิ่น

1.2 เงิน 1 ล้านบาท

1.3 คณะกรรมการหมู่บ้าน

1.4 เงินที่ผู้กู้ชำระคืน

1.5 ผู้สมัครขอกู้

3. ตัวชี้วัดกระบวนการของหน่วยระบบ A ประกอบด้วย ตัวแปร ดังต่อไปนี้

3.1 การคัดเลือกผู้กู้

3.2 การแนะนำวิธีทำธุรกิจ

3.3 การรับชำระหนี้

3.4 การทำบัญชี

3.5 การช่วยเหลือตลาด

4. ตัวชี้วัดผลผลิตของหน่วยระบบ A แบ่งออกเป็น 3 ด้าน ดังนี้

4.1 ผลโดยตรง (Immediate Result) ได้แก่ ตัวแปร

(1) จำนวนผู้กู้

(2) ยอดเงินให้กู้

4.2 ผลกระทบโดยตรง (Direct Impact)

(1) จำนวนผู้ที่กู้ได้

(2) จำนวนทุนสะสมของหมู่บ้าน

(3) การขยายกิจการของผู้กู้

(4) การเกิดกิจการใหม่ ๆ ขึ้นในท้องถิ่น

4.3 ผลกระทบทางอ้อม (Indirect Impact)

- (1) กองทุนหมู่บ้านมีศักยภาพและความเข้มแข็ง
- (2) ท้องถิ่นมีเครือข่ายการเรียนรู้
- (3) ท้องถิ่นมีเครือข่ายการตลาด
- (4) ท้องถิ่นมีภูมิคุ้มกันทางด้านเศรษฐกิจ

ตัวชี้วัดของหน่วยระบบ B

หน่วยระบบ B คือ หน่วยระบบการดำเนินงานของผู้ดูแลราย ประกอบไปด้วยตัวชี้วัด จำนวน 4 หมวด คือ

1. ตัวชี้วัดบริบทของหน่วยระบบ B แบ่งออกเป็น 3 ระดับ ดังนี้

1.1 ตัวชี้วัดบริบทระดับประเทศ ซึ่งเป็นตัวชี้วัดบริบทเทคนิคเดียวกันตัวชี้วัดระดับประเทศ ของหน่วยระบบ A ที่กล่าวไว้ข้างต้น

- (1) ความยากจนของประเทศ
- (2) นโยบายการพัฒนาอุตสาหกรรมและวิสาหกิจขนาดกลางและขนาดย่อม(SMEs)
- (3) ภาวะการขาดดุลการค้าของประเทศ
- (4) สภาพแวดล้อมของประเทศในปัจจุบัน
- (5) ความเดือดร้อนและการเป็นหนี้สินของประชาชน
- (6) บรรยากาศของความอ่อนแอในท้องถิ่นชนบท บางคน เรียกว่า ความล้มเหลวของ

ท้องถิ่นชนบท

- (7) ค่านิยมในกระแสวัฒนธรรมและสินค้าจากต่างประเทศ

1.2 ตัวชี้วัดบริบทระดับท้องถิ่น ซึ่งเน้น ตัวชี้วัดบริบทเทคนิคเดียวกับตัวชี้วัดบริบทระดับท้องถิ่นของหน่วยระบบ A ที่กล่าวไว้ข้างต้นแล้ว

- (1) ประสิทธิภาพเป็นมาของหมู่บ้าน/ชุมชน
- (2) สภาพปัจจุบัน
- (3) ด้านเศรษฐกิจทั้งหมู่บ้าน/ชุมชน
- (4) ด้านวัฒนธรรม
- (5) ข้อมูลด้านการปกครอง

1.3 ตัวชี้วัดบริบทเฉพาะตัว ประกอบไปด้วยตัวแปรดังต่อไปนี้

- (1) ความรู้ความสามารถของผู้ดูแลและครอบครัว
- (2) ทรัพย์สินของผู้ดูแลและเครือญาติ
- (3) หนี้สินธนาคารของผู้ดูแล

- (4) หนี้สินทุนนอกระบบของผู้กู้
- (5) อาชีพหลักของผู้กู้
- (6) รายได้ของครอบครัว
- (7) ประสบการณ์ในการดำเนินกิจการ

2. วัตถุประสงค์นำเข้าของหน่วยระบบ B ประกอบไปด้วยตัวแปรดังต่อไปนี้

- 2.1 เงินที่กู้มาได้
- 2.1 เงินอื่นๆ
- 2.1 สถานที่ และวัตถุดิบ
- 2.1 เทคนิควิธีทำงาน
- 2.1 กำลังทำงาน

3. ตัวชี้วัดกระบวนการของหน่วยระบบ B ประกอบไปด้วยตัวแปรดังต่อไปนี้

- 3.1 การทำกิจการถูกวิธี
- 3.2 การหาตลาดที่ดี
- 3.3 การหาวัตถุดิบที่ดี
- 3.4 การทำบัญชี
- 3.5 การวิเคราะห์ประเมิน

4. ตัวชี้วัดผลผลิตของหน่วยระบบ B แบ่งออกเป็น 3 ด้าน ดังนี้

4.1 ผลโดยตรง (Immediate Result) ได้แก่

- (1) รายได้เป็นเงิน
- (2) ผู้กู้ได้ผลผลิตเป็นถึงของ

4.2 ผลกระทบโดยตรง (Direct Impact)

- (1) ผู้กู้ได้ขยายกิจการ
- (2) ผู้กู้ได้ทำกิจการด้วยเทคนิควิธีที่ดีขึ้น อันเนื่องมาจากการได้ศึกษาค้นคว้าด้วย

ตนเอง

4.3 ผลกระทบทางอ้อม (Indirect Impact) ได้แก่

- (1) ผู้กู้มีการพึ่งตนเอง
- (2) ผู้กู้มีศักยภาพและมีความเข้มแข็งในกิจการของตนเองอย่างยั่งยืน
- (3) การกลับคืนถิ่นของประชาชน

กล่าวโดยสรุปแล้ว ตัวชี้วัดการประเมินโครงการ โดยภาพรวมของหน่วยระบบ A และหน่วยระบบ B มีความเชื่อมโยงต่อกัน เช่น ปัจจัยนำเข้าของหน่วยระบบ A บางตัว ต้องพึ่งผลผลิตของหน่วยระบบ B คือ รายได้เป็นเงิน ผู้ดูแลรายต้องส่งคืนกองทุนหมู่บ้านและชุมชนเมือง ดังนั้น เงินที่ผู้ชำระคืนเป็นตัวชี้วัดปัจจัยนำเข้าของหน่วยระบบ A ความสำเร็จของโครงการกองทุนหมู่บ้านและชุมชนเมือง ต้องประเมินทั้ง 2 หน่วยระบบ เพราะหน่วยระบบ A ประสบความสำเร็จไม่ขึ้นอยู่กับผลผลิตที่ได้จากหน่วยระบบ B กล่าวคือ ถ้าหน่วยระบบการดำเนินงานของผู้ประสบความสำเร็จเงินที่ผู้ชำระคืนก็จะส่งเข้าไปเป็นปัจจัยนำเข้าให้แก่หน่วยระบบ A มากขึ้น ในทำนองคล้ายกันกับผลผลิตของหน่วยระบบ A คือ ยอดเงินกู้ ที่ให้กับผู้กู้ ถ้าออกไปสู่คนคิดและมากพอ หน่วยระบบ B จะประสบความสำเร็จด้วย



บทที่ 4

ผลการติดตามประเมินโครงการ

ตอนที่ 1 ผลการประเมินบริบทชุมชน

1 บริบทระดับประเทศ

1.1 ความยากจนของประเทศ

ปัจจุบันนี้เศรษฐกิจของประเทศไทย ตกต่ำและวิกฤตเป็นอย่างมาก ทำให้รัฐบาลต้องกู้หนี้ยืมสินจากต่างประเทศเพื่อแก้ปัญหาเศรษฐกิจของไทย แต่ก็เป็นการแก้ปัญหาที่ปลายเหตุสำหรับประชากรในกลุ่มต่าง ๆ ในภาคเกษตรกรรมนั้นค่อนข้างจะเป็นกลุ่มที่ยากจนและน่าเป็นห่วงอย่างมาก เพราะผลผลิตทางการเกษตรที่ได้มานั้นมีราคาที่ตกต่ำทำให้เกษตรกรต้องกู้ยืมทุนจากสถาบันการเงินต่าง ๆ เป็นเหตุให้ประเทศต้องตกอยู่ในความยากจน

1.2 นโยบายการพัฒนาอุตสาหกรรมขนาดกลาง และขนาดย่อม (SMEs)

SME คือ ธุรกิจขนาดเล็กและขนาดกลางโดยย่อมาจาก Small and Medium Enterprises เนื่องจากรัฐเริ่มให้ความสนใจกิจการขนาดเล็กและขนาดกลางมากขึ้นอีกทั้งกระทรวง อุตสาหกรรม ก็มีนโยบายที่จะส่งเสริมและสนับสนุนกิจการขนาดกลาง และเล็กอย่างชัดเจนเพราะเห็นว่าเป็นกำลังสำคัญในการพัฒนาประเทศทั้งทางด้านเศรษฐกิจ และสังคม โดยมีกรมส่งเสริมอุตสาหกรรมที่รับผิดชอบอยู่ ทั้งนี้ SME ของไทย จึงไม่ใช่กิจการในลักษณะเดิม แต่จะต้องมี ลักษณะใหม่ คือ

1. เป็นธุรกิจที่สามารถขายได้ในบาทไซน และดอลลาร์ไซน
2. ต้องเป็น SME ที่ผลผลิตมีดีไซนและมีคุณภาพที่ตลาดโลกต้องการ และยอมรับได้
3. จะมีความสัมพันธ์ทางการบริหาร การออกแบบ และการผลิตที่เป็นสากลโดยมีหุ้นส่วนผู้บริหารมาจากที่ใดก็ได้ของโลก ที่มีทักษะมีเทคโนโลยีมาถ่ายทอด
4. จะต้องมีความเข้าใจตลาดของตนอย่างแท้จริง
5. จะต้องมีการปรับผลผลิตให้ทันต่อความเปลี่ยนแปลงของตลาด
6. จะต้องลดต้นทุนการผลิตให้ถูกที่สุดเท่าที่จะทำได้ โดยจะต้อง ใบบองหาแหล่งเงินทุนในประเทศ เท่านั้น

1.3 สถานะการขาดดุลการค้าของประเทศ

สถานะการค้าและการส่งออกของประเทศมีมากในรูปแบบของภาคเกษตรกรรม เช่น การส่งออกข้าว การส่งออกอาหารสัตว์ การส่งออกเสื้อผ้า ซึ่งแต่ละปีการส่งออกสินค้าจำพวกนี้มีมากแต่ก็ไม่มากเท่ากับการรับซื้อสินค้าจากต่างประเทศ เพราะส่วนใหญ่สินค้าที่ซื้อเข้ามาจะเป็นจำพวกสินค้าสิ้นเปลือง เช่น น้ำมันดิบ รถยนต์ ซึ่งแต่ละปีไทยเสียดุลทางการค้ามาก ซึ่งทำให้ส่งผลเสียทางเศรษฐกิจ ดังนั้น ทางที่ดีต้องลดการขาดดุลการค้าโดยการประหยัดเพื่อการซื้อสินค้าจากต่างประเทศจะได้ลดน้อยลงอาจทำให้สถานะการขาดดุลการค้าของประเทศลดน้อยลงก็ได้

1.4 สภาพแวดล้อมของประเทศในปัจจุบัน

ปัจจุบันนี้ ประเทศไทย มีสภาพแวดล้อมที่เลวลงเป็นอันมากเนื่องจากว่า คนไทยส่วนใหญ่เห็นแก่ตัว ไม่รู้จักรักษาสมดุลทางธรรมชาติ ยิ่งในเขตเมืองหลวงสถานะมลพิษทางอากาศยิ่งทวีคูณมาก ผู้คนเป็นโรคเกี่ยวกับทางเดินหายใจ ทั้งโรคภูมิแพ้ โรคหอบ โรคหืด ฯลฯ และในต่างจังหวัดก็มีการตัดไม้ทำลายป่ากันบุกรุกที่ป่าสงวนทำให้อากาศร้อน ฝนไม่ตกต้องตามฤดูกาล เมื่อน้ำแล้งก็แล้งจัดถ้าอยากให้ประเทศมีสถานะเหมือนเดิมทุกคนในประเทศต้องร่วมแรงร่วมใจกันปกป้องและรักษาสมดุลธรรมชาติและต้องไม่ทำร้ายธรรมชาติกันเหมือนที่เคยเป็นอยู่ในปัจจุบันนี้

1.5 ความเค็มร้อนและการเป็นหนี้สินของประชาชน

เมื่อเศรษฐกิจตกต่ำสินค้านี้มีราคาแพงขึ้น ประชาชนต้องการความอยู่รอดจึงต้องหาหนทางต่าง ๆ โดยการกู้ยืมเงินจากนายทุน และแหล่งเงินกู้จากสถาบันทางการเงินต่าง ๆ เพื่อนำมาประกอบอาชีพ เมื่อเศรษฐกิจไม่ดี ผู้คนก็ไม่มีกำลังในการบริโภคสินค้าทำให้เกิดการขาดทุนของธุรกิจขนาดเล็กทำให้ผู้ที่กู้เงินมาไม่มีเงินคืนทำให้เกิดความเค็มร้อนจากการเป็นหนี้สินของประชาชน

1.6 บรรยากาศของความอ่อนแอในท้องถิ่นชนบท บางคนเรียกว่าความล่มสลายของท้องถิ่นชนบท

เมื่อสังคมไทยเปลี่ยนไปมันก็เป็นผลกระทบตั้งแต่สังคมในเมืองผู้คนต่างเห็นแก่ประโยชน์ของตัวเองเป็นหลัก มีการแก่งแย่งชิงดีกัน สถานะครอบครัวจากขยายมาเป็นครอบครัวเดี่ยวเมื่อเมืองใหญ่คือแหล่งทำมาหากิน ทำให้ผู้คนในชนบทหันเหเข้ามาหางานทำในเมืองกันมากขึ้นเป็นเหตุให้ท้องถิ่นไม่มีผู้คนอยู่ ทำให้สังคมในท้องถิ่นเกิดการล่มสลาย การเป็นอยู่ของท้องถิ่นเปลี่ยนไปคนหนุ่มสาวในวัยแรงงาน ออกไปหางานทำยังเมืองใหญ่ เหลือไว้แต่เด็กกับคนชราที่อยู่บ้านเฝ้าถ้ำร้าง และจะเกิดการเปลี่ยนแปลงมากยิ่งขึ้น ถ้าสังคมไทยยังเป็นอยู่อย่างนี้

1.3 สถานะการขาดดุลการค้าของประเทศ

สถานะการค้าและการส่งออกของประเทศมีมากในรูปแบบของภาคเกษตรกรรม เช่น การส่งออกข้าว การส่งออกอาหารสัตว์ การส่งออกเสื้อผ้า ซึ่งแต่ละปีการส่งออกสินค้าจำพวกนี้มีมากแต่ก็ไม่มากเท่ากับการรับซื้อสินค้าจากต่างประเทศ เพราะส่วนใหญ่สินค้าที่ซื้อเข้ามาจะเป็นจำพวกสินค้าสิ้นเปลือง เช่น น้ำมันดิบ รถยนต์ ซึ่งแต่ละปีไทยเสียดุลทางการค้ามาก ซึ่งทำให้ส่งผลเสียทางเศรษฐกิจ ดังนั้น ทางที่ดีต้องลดการขาดดุลการค้าโดยการประหยัดเพื่อการซื้อสินค้าจากต่างประเทศจะได้ลดน้อยลงอาจทำให้สถานะการขาดดุลการค้าของประเทศลดน้อยลงก็ได้

1.4 สภาพแวดล้อมของประเทศในปัจจุบัน

ปัจจุบันนี้ ประเทศไทย มีสภาพแวดล้อมที่เลวลงเป็นอันมากเนื่องจากว่า คนไทยส่วนใหญ่เห็นแก่ตัว ไม่รู้จักรักษาสมดุลทางธรรมชาติ ยิ่งในเขตเมืองหลวงสภาพมลพิษทางอากาศยิ่งทวีคูณมาก ผู้คนเป็นโรคเกี่ยวกับทางเดินหายใจ ทั้งโรคภูมิแพ้ โรคหอบ โรคที่คล้ายๆ และในต่างจังหวัดก็มีการตัดไม้ทำลายป่ากันบุกรุกที่ป่าสงวนทำให้อากาศร้อน ฝนไม่ตกต้องตามฤดูกาล เมื่อน้ำแล้งก็แล้งจัดถ้าอยากให้ประเทศมีสภาพเหมือนเดิมทุกคนในประเทศต้องร่วมแรงร่วมใจกันปกป้องและรักษาสมดุลธรรมชาติและต้องไม่ทำร้ายธรรมชาติกันเหมือนที่เคยเป็นอยู่ในปัจจุบันนี้

1.5 ความเคื่อนร้อนและการเป็นหนี้สินของประชาชน

เมื่อเศรษฐกิจตกต่ำสินค้ามีราคาแพงขึ้น ประชาชนต้องการความอยู่รอดจึงต้องหาหนทางต่าง ๆ โดยการกู้ยืมเงินจากนายทุน และแหล่งเงินกู้จากสถาบันทางการเงินต่าง ๆ เพื่อนำมาประกอบอาชีพ เมื่อเศรษฐกิจไม่ดี ผู้คนก็ไม่มีกำลังในการบริโภคสินค้าทำให้เกิดการขาดทุนของธุรกิจขนาดเล็กทำให้ผู้ที่กู้เงินมาไม่มีเงินคืนทำให้เกิดความเคื่อนร้อนจากการเป็นหนี้สินของประชาชน

1.6 บรรยากาศของความอ่อนแอในท้องถิ่นชนบท บางคนเรียกว่าความล่มสลายของท้องถิ่นชนบท

เมื่อสังคมไทยเปลี่ยนไปมันก็เป็นผลกระทบตั้งแต่สังคมในเมืองผู้คนต่างเห็นแก่ประโยชน์ของตัวเองเป็นหลัก มีการแก่งแย่งชิงดีกัน สภาพครอบครัวจากขยายมาเป็นครอบครัวเดี่ยวเมื่อเมืองใหญ่คือแหล่งทำมาหากิน ทำให้ผู้คนในชนบทหันเหเข้ามาหางานทำในเมืองกันมากขึ้นเป็นเหตุให้ท้องถิ่นไม่มีผู้คนอยู่ ทำให้สังคมในท้องถิ่นเกิดการล่มสลาย การเป็นอยู่ของท้องถิ่นเปลี่ยนไปคนหนุ่มสาวในวัยแรงงาน ออกไปหางานทำยังเมืองใหญ่ เหลือไว้แต่เด็กกับคนชราที่อยู่บ้านเพียงลำพัง และจะเกิดการเปลี่ยนแปลงมากยิ่งขึ้น ถ้าสังคมไทยยังเป็นอยู่อย่างนี้

1.7 ค่านิยมในกระแสวิวัฒนาการ และสินค้าจากต่างประเทศ

ในปัจจุบันนี้คนไทยเปลี่ยนแปลงการเป็นอยู่อย่างมาก โดยหันมานิยมวัฒนธรรม และสินค้าจากต่างประเทศ โดยเฉพาะวัฒนธรรมการกิน การแต่งตัว การดำรงชีวิตประจำวัน ซึ่งค่านิยมนี้ทำให้คนไทยต้องเสียค่าทางการค้าจากต่างประเทศเป็นอย่างมาก เพราะต้องนำเข้าสินค้า บางประเภทสิ่งเหล่านี้เป็นวัฒนธรรมที่ผิด ๆ ถ้าคนไทยมองย้อนกลับมาและใช้ชีวิตเหมือนเดิมที่คนรุ่นก่อนบรรพบุรุษเราได้ปฏิบัติกันมานาน ประเทศไทยก็คงไม่เป็นหนี้สินต่างประเทศมากมายขนาดนี้ก็ได้



2. บริบทระดับท้องถิ่น

2.1 ประวัติความเป็นมาของหมู่บ้านถนนคด หมู่ที่ 11

ที่มาของชื่อหมู่บ้านถนนคด เดิมหมู่บ้านถนนคด ชื่อ "บ้านน้อยสี่คิ้ว" เนื่องจากหมู่บ้านแยกตัวออกมา จากสี่คิ้วต่อมาทางรถไฟตัดผ่านหมู่บ้าน ทางรถไฟโค้ง แต่คำว่า "โค้ง" ภาษาฉวนเรียกว่า "คด" ชาวบ้านจึงเรียกชื่อหมู่บ้านเพี้ยนไปว่า "ถนนคด" ปัจจุบันหมู่บ้านจึงชื่อหมู่บ้านถนนคด คนกลุ่มแรกที่มาเริ่มก่อตั้งหมู่บ้านนั้น เป็นชาวนาที่อาศัยอยู่ในสี่คิ้ว ได้แก่ ตระกูลชะวงษา, ตระกูลทุ่งจันทิก แต่ออกมาหาที่ทำกินและ มาจับจองที่ดิน เพื่อทำนาแต่เนื่องจาก ว่าการเดินทางจากบ้าน (มาจาก คุ่มบ้านกลาง และคุ่มบ้านเหนือ) มาถึงที่หมู่บ้านถนนคดในปัจจุบันนั้นค่อนข้างจะลำบากมาก ชาวนาจึงมีการสร้างที่พักอาศัยอยู่ในทุ่งนาของตนเอง เพื่อที่จะไม่ต้องเสียเวลาไปกับการเดินทาง ต่อมา ก็เริ่มขยายตัวเป็นชุมชน เหมือนในปัจจุบัน สภาพที่ตั้ง ของหมู่บ้านถนนคดเดิมที เป็นป่าไม้ มีคลองน้ำเหมาะแก่การทำการเกษตร แต่ปัจจุบันป่าของหมู่บ้าน ยังมีบ้างบางส่วน แต่ไม่สมบูรณ์เหมือนในอดีต เนื่องจากชาวบ้านถางเป็นที่ทำกิน ส่วนคลองน้ำถือเป็นหัวใจหลักในการทำการเกษตรของหมู่บ้าน

2.2 สภาพปัจจุบัน

(1) การขยายตัวของชุมชน

ปัจจุบัน "หมู่บ้านถนนคด" มีประชากรทั้งหมด 526 คน แบ่งออกเป็น เพศชาย 247 คน และ เพศหญิง 279 คน รวมทั้งสิ้นมี 127 ครัวเรือน และแบ่งจำนวนประชากรแยกช่วงอายุ ได้ดังนี้

(2) ลักษณะประชากร

จากการสำรวจ ประชากรในหมู่บ้านที่อาศัยอยู่จริง 526 คน ส่วนใหญ่แบ่งเป็น เพศหญิง 279 คน และเพศชาย 247 คน และจากการจำนวนกลุ่มของประชากรในหมู่บ้านถนนคด

ตารางที่ 4.1 แสดงจำนวนและร้อยละของประชากรจำแนกตามลักษณะของประชากร

ลักษณะของประชากร	จำนวน (คน)	ร้อยละ
1. เพศ		
ชาย	247	46.96
หญิง	279	53.04
รวม	526	100
2. อายุ		
1 วัน - 3 ปีเต็ม	11	2.09
3 ปี 1 วัน - 6 ปีเต็ม	19	3.61
6 ปี 1 วัน - 12 ปีเต็ม	60	11.41
12 ปี 1 วัน - 14 ปีเต็ม	25	4.75
14 ปี 1 วัน - 18 ปีเต็ม	18	3.42
18 ปี 1 วัน - 50 ปีเต็ม	276	52.48
50 ปี 1 วัน - 60 ปีเต็ม	38	7.22
60 ปี ขึ้นไป	79	15.02
รวม	526	100

(3) โรงเรียนและการศึกษา

“หมู่บ้านถนนคด” มีโรงเรียน 1 แห่ง ชื่อโรงเรียนถนนคด (ศรีวิทยาการ) มีครู ทั้งสิ้นรวม 8 คน ตั้งแต่ พ.ศ. 2463 เป็นโรงเรียนระดับประถมศึกษา เปิดสอนตั้งแต่ ระดับอนุบาล จนถึงชั้นประถมศึกษาปีที่ 6 ครูจบการศึกษาต่ำกว่าปริญญาตรี 1 คนและปริญญาตรี 7 คน และครูทุกคนมีอายุ 30 ปีขึ้นไปมีนักเรียนทั้งหมด 139 ในหมู่บ้านถนนคด มีคนที่อ่านหนังสือไม่ออก 10 คน

ตารางที่ 4.2 ตารางแสดงจำนวนนักเรียน ปีการศึกษา 2544 โรงเรียนถนนคด
(ที่มา : แบบรายงานการศึกษาส่วนภูมิภาค จากการสำรวจภาคสถิติ ของโรงเรียนถนนคด
ระดับประถมศึกษา ประจำปี 2544)

ชั้นเรียน	จำนวนห้องเรียน	จำนวนนักเรียนรวม
อนุบาล 1	2	28
อนุบาล 2	1	16
รวมก่อนประถม	3	44
ประถมปีที่ 1	1	12
ประถมปีที่ 2	1	12
ประถมปีที่ 3	1	18
ประถมปีที่ 4	1	16
ประถมปีที่ 5	1	21
ประถมปีที่ 6	1	16
รวมประถมศึกษา	6	95

(4) สุขภาพอนามัย

ได้มีการตรวจสอบสุขภาพอนามัยเป็นประจำจากสาธารณสุขตำบลสี่คิ้วและอำเภอสี่คิ้ว
ที่คอยให้การดูแลสุขภาพอนามัยของประชาชน ไม่มีประชากรอายุ 60 ปี ขึ้นไปมีฐานะยากจนที่
ไม่มีผู้อุปการะในหมู่บ้านเลย แต่ปัจจุบัน ได้รับการสงเคราะห์จากรัฐบาล จำนวน 5 คน และได้
รับการสงเคราะห์จากที่อื่นๆ จำนวน 8 คน ในหมู่บ้านถนนคด มีคนพิการ จำนวน 8 คน ซึ่งได้รับ
การศึกษา 4 คน

(5) รายได้ของประชาชน และการประกอบอาชีพ

เมื่อดูรายได้ของประชาชนในหมู่บ้านจะเห็นได้ว่า มีความเป็นอยู่ตั้งแต่ในระดับ
ปานกลาง จนถึงระดับค่อนข้างสูง

ตารางที่ 4.3 แสดงรายได้ของประชาชนในหมู่บ้านต่อปี ในแต่ละครอบครัว

รายได้ / ปี	จำนวนครอบครัว
1,000 – 5,000 บาท	1
5,001 – 10,000 บาท	5
10,001 – 20,000 บาท	19
20,001 – 30,000 บาท	22
30,001 – 50,000 บาท	78
50,001 – 100,000 บาท	2
รวม	127

ตารางที่ 4.4 แสดงการประกอบอาชีพของประชาชนในหมู่บ้านถนนคด

อาชีพ	จำนวนครอบครัว	ร้อยละ
ทำผักสวนครัว	19	13.38
ทำสวนฝรั่ง	2	1.57
ทำนา	20	15.75
ทำไร่ข้าวโพด	20	15.75
ทำไร่มันสำปะหลัง	24	18.90
เลี้ยงสัตว์	24	18.90
ทอดผ้า	20	15.75
รวม	127	100

ในด้านเศรษฐกิจของ "หมู่บ้านถนนคด" นั้น ชาวบ้านมักจะประกอบอาชีพเกษตรกรรม เป็นส่วนใหญ่ มีพื้นที่ทำเกษตร 5,400 ไร่ แบ่งเป็นที่นา 2,500 ไร่ และเป็นที่ไร่ 1,000 ไร่ที่สวน 1,620 ไร่และที่อยู่อาศัย 280 ไร่ มีผลผลิตด้านการทำนาทั้งหมู่บ้านปีละ 50 ตัน ซึ่งขายไปเป็น จำนวน 20 ตัน และ เก็บไว้บริโภค จำนวน 30 ตัน ในหมู่บ้านถนนคด มีผลผลิตอื่นๆ เช่น จากการทำสวน ทำไร่ ทำสวนและ เลี้ยงสัตว์ ดังนี้

1. ทำสวนผัก แล้วได้ผลผลิตทั้งหมดบ้านรวม เป็นจำนวน 170,000 บาทต่อปี
2. ทำไร่ข้าวโพดและมันสำปะหลัง และได้ผลผลิตทั้งหมดบ้านรวมเป็นจำนวน 9,490,500 บาทต่อปี
3. ทำสวนฝรั่ง แล้วได้ผลผลิตทั้งหมดบ้านรวม เป็นจำนวน 44,000 บาทต่อปี
4. เลี้ยงสัตว์ แล้วได้ผลผลิตทั้งหมดบ้านรวม เป็นจำนวน 390,000 บาทต่อปี
5. ทอผ้า เพื่อจำหน่ายแล้วได้ผลผลิตทั้งหมดบ้านรวม เป็นจำนวน 400,000 บาทต่อปี

(6) แหล่งน้ำที่สำคัญของชุมชน

แหล่งน้ำที่ชาวบ้านใช้เพื่อทำการเกษตรใช้น้ำจากเขื่อนลำตะคอง โดยผ่านฝายทัพม้า 2 ส่วน แหล่งน้ำที่ชาวบ้านใช้ในชีวิตประจำวันได้แก่สระสาธารณะ ซึ่ง ชาวบ้านใช้ในการอุปโภค และบริโภคตั้งแต่ พ.ศ. 2528 ได้มีน้ำประปาแจกจ่ายให้กับชาวบ้าน ได้รับความสะดวกสบายมากขึ้น

(7) ทำเลที่ตั้ง และระบบนิเวศของชุมชน

หมู่บ้านถนนคด หมู่ 11 ตำบลสีคิ้ว อำเภอสีคิ้ว จังหวัดนครราชสีมา ตั้งอยู่ทางทิศ ตะวันตกเฉียงเหนือของอำเภอสีคิ้ว ห่างจากตัวอำเภอสีคิ้ว 4 กิโลเมตร โดยการเดินทางได้ 2 เส้น ทางคือ ทางหลวงแผ่นดินหมายเลข 201 หรือทางหลวงแผ่นดินหมายเลข 24

(8) อาณาเขตติดต่อ

ทิศเหนือ	จด	บ้านหนองรี
ทิศใต้	จด	บ้านกุดฉนวน
ทิศตะวันออก	จด	ตำบลสีคิ้ว
ทิศตะวันตก	จด	บ้านทัพม้า

(9) สภาพที่ดิน

ที่ดินของบ้านถนนคดจะเป็นที่ราบที่เหมาะสมแก่การทำนา และมีที่ราบสูงที่ชาวบ้านใช้ปลูกพืชไร่ เช่น มันสำปะหลัง ข้าวโพด เป็นต้น สภาพของดินจะเป็นดินร่วนปนทราย ซึ่งมี ราชูเหมาะกับการปลูกพืชที่ให้ผลผลิตดี แต่สภาพของดินปัจจุบันจะเสื่อมสภาพลง เนื่องจาก เกษตรกรใช้ปุ๋ยเคมีจึงทำให้สภาพของดินเสื่อมลง ที่ดินของชาวบ้านที่ยังไม่ได้เอกสารสิทธิ์ จำนวน 50 ครอบครัว รวมทั้งโดยประมาณ 2000-3000 ไร่

(10) ป่าไม้และพื้นที่สาธารณะ

พื้นที่ที่เป็นป่าไม้นั้นปัจจุบันได้หมดไปแล้ว เนื่องจากชาวบ้านได้ทำการจับจองพื้นที่ และปรับสภาพของป่าให้กลายเป็นที่ทำกิน เพื่อประกอบอาชีพทางการเกษตร

(11) แหล่งน้ำที่สำคัญของชุมชน

แหล่งน้ำที่ชาวบ้านใช้เพื่อทำการเกษตร ใช้น้ำจากเขื่อนลำตะคอง โดยผ่านสายท่อม้า 2 ส่วน แหล่งน้ำที่ชาวบ้านใช้ในชีวิตประจำวันได้แก่สระสาธารณะ ซึ่ง ชาวบ้านใช้ในการอุปโภค และบริโภค แต่ตั้งแต่ พ.ศ. 2528 ได้มีน้ำประปาแจกจ่ายให้กับชาวบ้าน ได้รับความสะดวกสบายมากขึ้น

(12) ระบบสาธารณูปโภค

- ถนน

ถนนเมื่อเริ่มก่อตั้งหมู่บ้าน มีสภาพเป็นแบบทางเดินดินเมื่อ พ.ศ. 2527 มีการสร้างถนน เป็นถนนลูกรัง มีความยาว 1,386 เมตร ต่อมา พ.ศ. 2544 มีการสร้างถนน เป็นถนนคอนกรีต มีความยาว 193 เมตร ถนนในหมู่บ้านมีความยาวทั้งสิ้นรวม 1,579 เมตร

- ไฟฟ้า

ไฟฟ้าเข้าสู่หมู่บ้านถนนคด เมื่อ พ.ศ. 2520 ปัจจุบันในหมู่บ้านถนนคดมีไฟฟ้าใช้ทั้งหมด 124 ครอบครั้ว แบ่งได้ดังนี้

ตู้เย็น	40	เครื่อง
พัดลม	152	เครื่อง
เครื่องปรับอากาศ	1	ครั้วเรือน
หม้อหุงข้าวไฟฟ้า	127	เครื่อง
ทีวีสี	117	เครื่อง

- หอกระจายข่าว

หอกระจายข่าวในหมู่บ้าน ปัจจุบัน มี 3 แห่ง

- โทรศัพท์สาธารณะ

โทรศัพท์สาธารณะ ปัจจุบัน มี 3 เครื่อง

- ประปา

ประปาเข้าสู่หมู่บ้าน เมื่อ พ.ศ. 2528 โดยก่อตั้งเป็น กองทุนประปา

2.3 ด้านเศรษฐกิจ

2.3.1 อาชีพหลักและอาชีพรอง

อาชีพเกษตรกรรม

- (1) ปลูกรับซื้อ
- (5) ปลุกถั่วเขียว
- (1) ปลุกมันสำปะหลัง

- (4) ปลุกอ้อย
- (5) ปลุกข้าวโพด

อาชีพเลี้ยงสัตว์

- (1) วัว
- (2) เป็ด
- (3) หมู
- (4) ไก่

2.3.2 อาชีพรอง

- (1) ค้าขาย
- (2) บริการ

2.4 ระบบสังคม ประเพณี และวัฒนธรรม

เครือญาติ

"บรรพบุรุษของชาวบ้านถนนคต" ส่วนใหญ่จะที่ย้ายมาจาก บ้านคุ้มกลาง และบ้านเหนือ ซึ่งอยู่ในสี่คิ้ว ชาวบ้านถนนคตส่วนใหญ่ มักจะมีความผูกพันกัน ถ้ามีปัญหาที่ปรึกษาหารือกันให้ความช่วยเหลือซึ่งกันและกัน ครอบครัวยู่กันอย่างอบอุ่นมีความสามัคคีรักใคร่ปรองดองกัน

วัดและประเพณี

"หมู่บ้านถนนคต" มีวัดอยู่ 1 แห่ง ชื่อวัดถนนคต มีพระสงฆ์ จำนวน 6 รูปและเด็กวัดอีก 1 คน ภาษาที่ใช้ คือ ภาษาพื้นบ้านหรือเรียกอีกอย่างว่า ภาษาไทยวน ประเพณีของชาวบ้านในหมู่บ้านถนนคต ในรอบหนึ่งปี มีดังนี้

เดือน มกราคม	ทำบุญประเพณี วันขึ้นปีใหม่
เดือน กุมภาพันธ์	ทำบุญเทศน์มหาชาติ
เดือน มีนาคม	ประเพณีงานบวช
เดือน เมษายน	ทำบุญประเพณี วันสงกรานต์
เดือน กรกฎาคม	ทำบุญประเพณี วันเข้าพรรษา
เดือน ตุลาคม	ทำบุญประเพณี วันออกพรรษา,ทอดกฐิน,ตักบาตรเทโว
เดือน พฤศจิกายน	ทำบุญประเพณี วันลอยกระทง
เดือน ธันวาคม	ทำบุญประเพณี ฉลองปีเก่าต้อนรับวันขึ้นปีใหม่

2.5 ข้อมูลด้านอื่น ๆ

(1) ผู้นำการเมืองและการเมืองการปกครอง

ผู้นำหมู่บ้านในปัจจุบัน คือ นายประสิทธิ์ หนูจันทิก มีตำแหน่งเป็นผู้ใหญ่บ้าน มีอำนาจในการดูแลปกครองชาวบ้านในหมู่บ้านให้มีความสุข ด้านการเมืองการปกครอง ในหมู่บ้านนั้นจะมีผู้ใหญ่บ้านคอยให้ความช่วยเหลือต่อบ้าน ในการติดต่อประสานงานกับหน่วยราชการ และ ยังคอยให้ความรู้ความเข้าใจในการประชาสัมพันธุ์เรื่องต่างๆ อีกด้วย

(2) องค์กรความรู้ที่มีอยู่ในชุมชน

2.1 กลุ่มโครงการแก้ไขปัญหาคความยากจน (กข.คจ.)

2.2 กลุ่มออมทรัพย์

2.3 กองทุนยา

2.4 กองทุนยุงฉาง

2.5 กลุ่มทอผ้า

2.6 กองทุนปุ๋ย

2.7 กองทุนประปา

2.8 กองทุนน้ำวักใจถวายนายหลวง

2.9 กองทุนเงินล้านบาท

3. ตัวชี้วัดบริบทเฉพาะตัว ประกอบไปด้วยตัวแปรดังต่อไปนี้

(1) ความรู้ความสามารถของผู้ดูแลครอบครัว

ชาวบ้านมีความรู้และความสามารถมาตั้งแต่ปู่ย่าตายาย และได้นำความรู้มาประกอบอาชีพทั้งอาชีพเก่าและอาชีพใหม่ที่มีเข้ามาในปัจจุบัน เช่น การค้าขาย เพื่อสร้างงาน สร้างอาชีพหารายได้เลี้ยงครอบครัวและสมาชิกภาพในครอบครัวและยังสามารถขยายอาชีพให้กับญาติพี่น้องได้อีกทาง

(2) ทรัพย์สินของผู้ดูแลหรือญาติ

ชาวบ้านมีทรัพย์สินของปู่ย่า คิดคำนวณให้และมาประกอบอาชีพสร้างฐานะกันใหม่ก็มีจำนวนมาก

(3) หนี้สินธนาคารของผู้ดูแล

ชาวบ้านมีหนี้สินมากมาจากเงินกู้ธนาคารเพื่อการเกษตร และสถาบันการเงินอื่น ๆ เพื่อนำเงินมาทำการเกษตรแต่ฝนก็ไม่ตกตามฤดูกาลทำให้ไม่ได้ผลผลิต จึง ไปกู้ยืมเงินมาใช้หนี้และใช้จ่ายในครอบครัว

(4) ทักษะทุนนอกกระบบของผู้กู้

ชาวบ้านมีหนี้นอกกระบบมากเพราะ ไม่มีเงินมาใช้จ่ายในครอบครัวและทำงานใช้หนี้กัน โดยการทำงานโรงงานหรือถ้าไม่มีจริงก็ทำโดยการขายที่ดินใช้หนี้

(5) อาชีพหลักของผู้กู้/อาชีพรอง

อาชีพหลักคือการทำไร่ ทำการเกษตร และอาชีพรองคือ เมื่อรอการเก็บเกี่ยวผลผลิตก็ทำงานรับจ้างควบคู่กันไป

(6) รายได้ของครอบครัว

รายได้จากการทำงานและทำการเกษตรตลอดทั้งปีมีประมาณ 40,000 บาทต่อครัวเรือน

(7) ประสบการณ์ในการดำเนินกิจการ

ชาวบ้านมีประสบการณ์มาก่อนในการทำกิจการและการเกษตรเป็นอาชีพดั้งเดิมจึงไม่มีอะไรยากในการประกอบอาชีพถ้าเป็นอาชีพใหม่ก็มีการฝึกหัดกัน เช่น การค้าขาย



ตอนที่ 2 ผลการประเมินโครงการโดยภาพรวม

2.1 ผลการประเมินหน่วยระบบ A (หน่วยระบบการบริหารจัดการผล

2.1.1 ผลการประเมินปัจจัยนำเข้าของหน่วยระบบ A พบว่า

- (1) นโยบายของรัฐบาล เกี่ยวกับ โครงการกองทุนหมู่บ้านและชุมชนเมืองแห่งชาติจากการสัมมนาและเปิดเวทีชาวบ้านพบว่าชาวบ้านส่วนใหญ่มีความรู้ ความเข้าใจเกี่ยวกับนโยบายของรัฐบาลพอสมควร เพราะได้มีการประชาสัมพันธ์กันอย่างค่อเนื่อง ได้ข้อมูลจากการสอบถามและการสัมมนา โดยเฉพาะคณะกรรมการกองทุนหมู่บ้าน มีความรู้ความเข้าใจดีจากคู่มือระเบียบสำนักงานฯและระเบียบต่าง ๆ ที่เกี่ยวข้องกับกองทุนหมู่บ้านและชุมชนเมือง แห่งชาติ
- (2) เงิน 1 ล้านบาท คือเงินที่รัฐบาลจัดสรรให้เป็นเงินหมุนเวียนภายในหมู่บ้าน หมู่บ้านละ 1 ล้านบาท เพื่อการประกอบอาชีพ พัฒนาอาชีพ เพิ่มรายได้ลดรายจ่ายให้ครอบครัว และพัฒนาเศรษฐกิจชุมชนให้ดีขึ้นโดยหมู่บ้านถนนคด หมู่ที่ 11 ได้รับโอนเงินกองทุนฯ เมื่อวันที่ 24 กันยายน 2544 เปิดบัญชีที่ธนาคารออมสิน สาขาสีคิ้ว เลขที่บัญชีคือ 06-4307-20-063855-7 ณ ปัจจุบันเงินต้นมียอดคงเหลือ ณ วันที่ 21 ธันวาคม 2545 คือ 36,000 บาท
- (3) คณะกรรมการหมู่บ้าน คือตัวแทนที่ชาวบ้านตั้งขึ้นเพื่อดำเนินการบริหารจัดการกองทุนหมู่บ้านและเพื่อดูแลผลประโยชน์ของกองทุนหมู่บ้านให้ดำเนินไปได้ด้วยดี หมู่บ้านถนนคด หมู่ที่ 11 มีกรรมการ 9 คน มีการแบ่งหน้าที่กันทำงาน ประธานกองทุน รองประธานกองทุน เลขานุการ รองเลขานุการ เสร็จธุระ และกรรมการ
- (4) เงินที่ผู้ชำระคืน คือเงินที่สมาชิกกองทุนกู้ยืมไปเพื่อ ประกอบอาชีพ และต้องนำเงินมาชำระคืนเมื่อถึงกำหนดเวลาส่งคืนเงินคือ ก่อนวันที่ 23 ตุลาคม 2545
- (5) ผู้สมัครขอกู้ คือประชาชนในหมู่บ้านที่มีความประสงค์จะต้องการสมัครเป็นสมาชิกกองทุนหมู่บ้าน แล้วจะต้องเขียนคำร้องขอสมัครเป็นสมาชิก ณ ที่ทำการกองทุนเพื่อทำการขอกู้เงินต่อไป และต้องมีคุณสมบัติตรงตามที่ระเบียบกองทุนหมู่บ้านกำหนด จึงจะรับเข้าเป็นสมาชิกของกองทุนหมู่บ้านได้

2.1.2 ผลการประเมินกระบวนการของหน่วยระบบ A

(1) กระบวนการคัดเลือกว่าผู้กู้ของกองทุน พบว่าก่อนที่กองทุนหมู่บ้านถนนคด หมู่ที่ 11 จะทำการปล่อย เงินกู้ให้กับสมาชิกแต่ละรายจะต้องตรวจสอบผู้กู้ว่ามีคุณสมบัติตรงกับระเบียบกองทุนที่กำหนดไว้และพิจารณาเรื่องการเขียน โครงการเพื่อขอเงินของผู้กู้ ซึ่งคณะกรรมการกองทุนจะเป็นผู้พิจารณาเพื่อปล่อยเงินกู้ ดังที่กล่าวมาแล้วในบทที่ 2 ตอนที่ 6

(2) กระบวนการทำบัญชีของกองทุน พบว่าคณะกรรมการมีการจัดทำบัญชีในรูปแบบตามแบบของส่วนกลาง โดยเมื่อมีการรับจ่ายเงินต่าง ๆ จะมีการลงใบเสร็จไว้เพื่อเป็นหลักฐาน อ้างอิงเพื่อการลงบัญชี และสมาชิกสามารถตรวจสอบได้ การทำบัญชีมีความรัดกุม โดยได้รับ การอบรมทั้งจากส่วนกลาง หรือ คลังอำเภอ และมีคู่มือในการลงบัญชี มีสมุดบัญชีรายรับ-รายจ่าย สมุดคุมลูกหนี้รายตัว สมุดคุมทะเบียนคำขอเงิน สมุดทะเบียนรายได้-ค่าใช้จ่าย บคค สามารถตรวจสอบตรวจสอบบัญชีได้ มีการรายงานงบต่าง ๆ ในการประชุมคณะกรรมการทุกเดือนเพื่อแจ้งยอดของกองทุนและเพื่อความโปร่งใส

(3) การแนะนำวิธีทำธุรกิจของผู้กู้ ในหมู่บ้านนั้นอาชีพที่ทำการขอเงินมากที่สุดคือ อาชีพเกี่ยวกับการเกษตร ส่วนใหญ่ทำเป็นครอบครัวค่าใช้จ่ายด้านการทำการเกษตรของชาวบ้านจะเหมือน ๆ กัน ทำให้ราคาของผลผลิตตกต่ำเนื่องจากมีปริมาณมากและคุณภาพยังไม่มีความมาตรฐาน

(4) การช่วยเหลือตลาด ผลผลิตของเกษตรกรส่วนใหญ่จะจำหน่ายผ่านสหกรณ์การเกษตรอำเภอสิเกา

(5) การรับชำระหนี้ ผู้กู้เงินจะต้องนำเงินมาส่งคืนที่คณะกรรมการกองทุนหมู่บ้านก่อนวันที่ 23 ตุลาคม 2545

2.1.3 ผลการประเมินผลผลิตของหน่วยระบบ A แบ่งออกเป็น 3 ด้าน คือ

2.1.3.1 ผลโดยตรง

(1) จำนวนเงินของผู้ให้กู้ พบว่าทางกองทุนหมู่บ้านถนนคด หมู่ที่ 11 ได้อนุมัติเงินกู้ให้กับผู้กู้ทั้งหมด จำนวน 65 ราย เป็นเงิน 694,000 บาท ซึ่งผู้กู้นำเงินไปดำเนินการประกอบอาชีพดังนี้

- ทางการเกษตร จำนวน 51 ราย รวมเงินกู้ 849,000 บาท
- ค้าขาย จำนวน 6 ราย รวมเงินกู้ 110,000 บาท
- อุตสาหกรรมในครัวเรือน จำนวน 1 ราย รวมเงินกู้ 5,000 บาท

(2) ยอดเงินที่กู้ยืม สำหรับกองทุนหมู่บ้านถนนคณนนั้น ได้อนุมัติเงินกู้ 65 ราย โดยปล่อยกู้มาแล้ว 2 ครั้ง เป็นเงิน 964,000 บาท

(3) กองทุนสะสม พบว่ามีสมาชิกที่กู้ได้จำนวน 65 ราย และกองทุนหมู่บ้านมีเงินฝากตั้งจะรวมเป็นเงิน 84,343.33 บาท จากการที่สมาชิกส่งเสริมออมทรัพย์เป็นประจำทุกเดือน และจากการสัมภาษณ์กลุ่มผู้กู้พบว่า ผู้กุนำเงินที่กู้ไปดำเนินการตามปกติและนำไปขยายกิจการของตนเอง

2.1.3.2 ผลกระทบโดยตรง

(1) จำนวนผู้ที่ได้ กู้ จำนวนผู้ที่ได้มีทั้งหมด 65 ราย

เป็นรายปี

(2) จำนวนทุนสะสมของหมู่บ้านเป็นศูนย์เนื่องจากการชำระเงินต้น

เกษตร, ค้าขาย

(3) การขยายกิจการของผู้ กู้ นำเงินที่กู้ไปขยายกิจการ เช่น ทำการ

เครื่องจักรเพื่อการบริการประกอบด้วย การเปิดซ่อม

(4) การเกิดกิจการใหม่ ๆ ขึ้นในท้องถิ่น ผู้กุนำเงิน ไปลงทุนซื้อ

2.1.3.3 ผลกระทบทางอ้อม

(1) กองทุนหมู่บ้านมีศักยภาพและความเข้มแข็ง พบว่าการทำงานของคณะกรรมการมีความร่วมมือกันดีมีความสามัคคีกัน ในหมู่คณะทำให้กองทุนมีศักยภาพและเข้มแข็งพอสมควรภายในท้องถิ่น

(2) ท้องถิ่นมีเครือข่ายการเรียนรู้ มีเครือข่ายการเรียนรู้มีพอสมควร คือมีหน่วยงานของรัฐมาแนะนำข้อมูลให้กับชาวบ้าน บ้านถนนคณน เดือนละ 1 ครั้ง

(3) ท้องถิ่นมีเครือข่ายการตลาด การสร้างเครื่องมือทางการตลาดของผู้กู้ยังเป็นไปไม่ได้เนื่องจากไม่มีการรวมกลุ่ม

(4) ท้องถิ่นมีภูมิคุ้มกันทางด้านเศรษฐกิจ ในการทำกิจกรรมของผู้ กู้ แต่ระบบเศรษฐกิจในหมู่บ้านอยู่ในเกณฑ์ดี มีรายได้เฉลี่ยสูงกว่าเกณฑ์ จปร. คือประมาณ 40,000 บาท/ปี ต่อครอบครัว ถือว่ากลุ่มผู้กู้สามารถประกอบอาชีพเลี้ยงตนเองได้

2.2 หน่วยระบบ B คือหน่วยระบบการดำเนินงานของผู้ดูแลราย

2.2.1 ผลการประเมินบริบทเฉพาะตัวของหน่วยระบบ B พบว่า

(1) ประสิทธิภาพในการดำเนินงานกิจกรรมของผู้พบว่า ผู้มีส่วนใหญ่ที่ผู้เงินไปประกอบกิจกรรมล้วนแต่มีประสพการณ์ในการดำเนินงานของตนเองเป็นอย่างดี เช่น การทำการเกษตร ผู้ก็จะเตรียมสถานที่ที่มีการคัดเลือกวัตถุดิบให้เหมาะสมกับความต้องการของตลาด การดำเนินงานของผู้ถึงแม้จะมีประสพการณ์เกี่ยวกับอาชีพนั้นๆ อยู่แล้วแต่ยังไม่สามารถทำให้ผู้ประกอบอาชีพได้อย่างถูกวิธียังขาดการปรับปรุงกิจการบางอย่าง เช่น การตลาด การส่งเสริมแนะนำอาชีพที่เหมาะสมกับพื้นที่และตลาดเป็นต้น

(2) หนี้สินของผู้และเครือข่าย ผู้ก็มีหนี้สินทั้งนอกระบบและของรัฐ

(3) หนี้สินธนาคารของผู้ ชาวบ้านมีหนี้สินส่วนใหญ่จะเป็นหนี้กับธนาคารเพื่อการเกษตรร้อยละ 90 เพราะอัตราดอกเบี้ยถูกและการพักหนี้ของเกษตรกรและการขอกู้มีขั้นตอนไม่ยุ่งยาก

(4) หนี้สินของผู้จากการสัมภาษณ์พบว่ากลุ่มผู้กองทุนหมู่บ้าน พบว่าผู้ร้อยละ 80 เป็นหนี้สินกับสถาบันการเงินของรัฐและร้อยละ 20 เป็นหนี้นายทุนซึ่งมีอัตราดอกเบี้ยสูง

(5) อาชีพหลักของผู้จากการสัมภาษณ์พบว่ากลุ่มผู้ร้อยละ 84.25 ประกอบอาชีพการเกษตร และร้อยละ 15.75 ประกอบอาชีพทอผ้า

(6) รายได้ของผู้พบว่าผู้ข้มเงินของกองทุนหมู่บ้านมีรายได้ไม่มากนัก แต่ก็ไม่ได้ต่ำกว่าเกณฑ์ จปฐ. นึก

(7) ประสพการณ์ในการดำเนินการ ผู้ได้เกิดกระบวนการเรียนรู้ในเรื่องกระบวนการผลิต ด้านการตลาด

2.2.2 ผลการประเมินปัจจัยนำเข้าของหน่วยระบบ B พบว่า

(1) จำนวนเงินที่ได้จากการกู้กองทุน จากการสัมภาษณ์ พบว่า กลุ่มผู้ที่ได้รับเงินมาแล้ว นำไปประกอบกิจการต่างๆ ตามโครงการของผู้ ได้แก่ อาชีพเกี่ยวกับการเกษตร 51 รายค้าขาย 6 ราย อุตสาหกรรมในครัวเรือน 1 ราย และเงินที่ให้กู้ตามระเบียบรายละไม่เกิน 20,000 บาท

(2) สถานที่และวัตถุดิบ ในการประกอบกิจการของผู้พบว่ากลุ่มผู้ไปทำอาชีพเกี่ยวกับการเกษตร มีที่ดินในการประกอบอาชีพเกี่ยวกับการเกษตรและ ไม่มีที่ดินต้องเช่าในการประกอบอาชีพเกี่ยวกับการเกษตรร้อยละ 20 และที่ดินเป็นของตนเองร้อยละ 80

(3) เทคนิคการทำงาน พบว่ากลุ่มผู้เงินของกองทุนส่วนใหญ่มีประสพการณ์ในการดำเนินงานทุกรายแต่ขาดเทคนิควิธีการทำงาน และต้องการคำแนะนำเสนอแนะจากหน่วยงานที่เกี่ยวข้องอีกมาก

(4) กำลังทำงาน พบว่ากลุ่มผู้กู้ ด้านการเกษตรร้อยละ 78.46 ส่วนอาชีพค้าขาย ร้อยละ 5 และมีการจ้างแรงงาน ร้อยละ 16.54

2.2.3 ผลการประเมินกระบวนการของหน่วยงานระบบ B พบว่า

(1) การทำกิจการอย่างถูกวิธี ของผู้กู้แต่ละรายพบว่าผู้กู้มีวิธีในการประกอบกิจการ โดยการอาศัยแหล่งน้ำธรรมชาติ เช่น ทำนาต้องอาศัยน้ำฝนและจะทำตามฤดูกาลซึ่งได้มีการใช้เทคโนโลยีต่างๆ มาใช้ด้วย เช่น ใช้เครื่องเคียวข้าวแทนแรงงานคน การทำกิจการข้างต้นนี้ต้องรอฤดูกาลก่อนไม่เช่นนั้นจะทำไม่ได้และการใช้เครื่องจักรถ้าใช้ไม่ถูกวิธีจะส่งผลกระทบต่อผลผลิตได้ เช่น อาจจะทำให้ข้าวได้ไม่เต็มเท่าแรงงานคน

(2) การหาตลาดที่ดี ของผู้กู้เนื่องจากผู้กู้แต่ละรายมีการประกอบอาชีพที่ต่างกันส่วนใหญ่เป็นการประกอบอาชีพการเกษตรกรรม การหาตลาดก็จะเป็นลักษณะของตลาดเดิมๆ ซึ่งมีการซื้อขายกันอยู่ก่อนแล้ว การหาวัตถุดิบที่ดี แต่ราคาในการซื้อต้องแพงตามค่าของวัตถุดิบด้วย

(3) การหาวัตถุดิบที่ดี เป็นสิ่งที่ผู้ประกอบอาชีพทุกรายต้องการมากที่สุดเพราะเป็นสิ่งที่จะช่วยให้สินค้าได้ราคาตามความต้องการของตนเอง การหาวัตถุดิบที่ดี แต่ราคาในการซื้อต้องแพงตามค่าของวัตถุดิบด้วย

(4) การทำบัญชี โดยทั่วไปผู้กู้เงินจะไม่ค่อยทำบัญชีรายรับรายจ่ายถึงแม้จะทำก็ทำในรูปแบบง่าๆ ไม่ยุ่งยากทำความเข้าใจของคนเอง บางครั้งการทำบัญชีแบบชาวบ้านนั้นจะลงข้อมูลที่ไม่ค่อยละเอียดเท่าที่ควรนักเพราะว่ารายละเอียดเล็กๆ น้อยๆ นั้นจะไม่ค่อยลงกันทำให้ข้อมูลอาจผิดพลาดได้ง่าย

(5) การวิเคราะห์ประเมิน จะเห็นได้ว่าการประเมินกระบวนการของระบบ B นั้น มีวิธีดำเนินการของตนเองโดยอาศัยภูมิปัญญาท้องถิ่นที่มีอยู่แล้วในการประกอบอาชีพแต่อาจอาศัยเทคโนโลยีบางอย่างในการทำกิจกรรมซึ่งได้ช่วยส่งเสริมให้มีผลผลิตและความรวดเร็วในการผลิตสินค้ามากยิ่งขึ้น ซึ่งเป็นผลดีต่อครอบครัวและเศรษฐกิจของชุมชนในอนาคต

2.2.4 ผลการประเมินผลผลิตของหน่วยระบบ B

(1) รายได้เป็นเงิน จะเป็นในเรื่องของรายได้ของผู้ประกอบกิจการซึ่งรายได้ส่วนใหญ่จะได้ในจำนวนที่เป็นเงินก้อนในช่วงระยะเวลาที่เก็บเกี่ยวผลผลิต อาจจะใช้เวลา 6 - 7 เดือนหรือว่าเป็นปี ซึ่งรายได้แต่ละครั้งจะขึ้นอยู่กับประกอบการอาชีพ มีพื้นที่หรือมีจำนวนผลผลิตมากน้อยเพียงใด แต่จะอยู่ในช่วง 20,000 - 30,000 บาท / ปี จะเห็นได้ว่าระยะเวลาในการได้ผลกำไรเป็นใน

รูปของคำตอบแทนนั้นจะใช้ระยะเวลาพอสมควร และจะได้เพียง 1 ครั้งต่อปี ถ้าในระยะที่รอไม่ทำอาชีพเสริมก็จะมีรายได้จากอาชีพหลักเพียงอย่างเดียว

(2) ผู้ที่ได้ผลผลิตเป็นสิ่งของ ส่วนใหญ่ผู้กู้เงินของบ้านถนนคตจะได้ผลตอบแทนเป็นในรูปแบบของค่าจ้าง ค่าตอบแทนมากกว่าสิ่งของ

(3) ผลเป็นชื่อเสียงที่ดี ผู้ที่ได้ขยายกิจการ ในจำนวนผู้กู้ทั้ง 65 รายนั้น ส่วนมากผู้กู้จะนำเงินไปเพิ่มทุนในการผลิตมากกว่าการขยายกิจการเพราะเนื่องจากวงเงินที่ให้กุน้อย

(4) ผลที่เป็นความพอใจ พบว่าผู้กู้พอใจที่ได้เงินไปเป็นเงินทุนในการประกอบอาชีพ

(5) ผลการดำเนินงาน พบว่ากลุ่มผู้กู้ไม่มีการเรียนรู้เกี่ยวกับการนำเทคโนโลยีมาปรับใช้ยังไม่มีหรือนำภูมิปัญญาในท้องถิ่น ของตนเองมาปรับปรุงเพื่อใช้ในการประกอบอาชีพขาดความเข้าใจในเรื่องของเศรษฐกิจแบบพอเพียงต้องการผลกำไรมากโดยไม่คำนึงถึงต้นทุนที่สูงตามไปด้วย เป็นผลทำให้กิจการของตนเองไม่สามารถคงอยู่ได้ในภาวะที่เศรษฐกิจตกต่ำและจากการสัมภาษณ์ประชาชนในหมู่บ้านพบว่าไม่มีการกักตุนสินค้าของประชากร กลุ่มคนที่ทำงานอยู่ต่างถิ่นเมื่อกลับมาได้เงินแล้วก็กลับไปดำเนินกิจการที่เดิม

ตอนที่ 3 สรุปการบรรลุวัตถุประสงค์ของการประเมินโครงการ

3.1 การบรรลุเป้าหมายของกองทุนหมู่บ้านและชุมชนแห่งชาติทั้ง 5 ข้อ ทว่า

(1) เพื่อทราบกระบวนการดำเนินงานของกองทุนหมู่บ้านและชุมชนเมืองแห่งชาติ บรรลุเป้าหมายมากเพียงใด

จากการประเมินพบว่า สมาชิกกองทุนหมู่บ้านได้กู้เงินกองทุนไปเพื่อพัฒนาอาชีพ และเป็นเงินทุนในการทำกิจการ เกิดการหมุนเวียนรายได้ การจ้างงาน มีดอกผลแล้วนำเงินมาชำระคืนให้กับกองทุน ทำให้เงินกองทุนเพิ่มขึ้น และนำเงินมาปันผลคืนแก่สมาชิก ผู้เกิดกระบวนการเรียนรู้ในการดำเนินกิจการ มีความคิดริเริ่มสร้างสรรค์ มีการแก้ปัญหาในการดำเนินกิจการด้วยตนเอง เพิ่มศักยภาพให้กับตนเอง ทำให้เกิดเศรษฐกิจพอเพียงในหมู่บ้านราษฎรในหมู่บ้าน รวมทั้งผู้นำของหมู่บ้านให้ความสนใจนโยบายของรัฐบาลและมีความต้องการอยากให้มีการจัดตั้งกองทุนขึ้นเพราะในหมู่บ้านก็ได้มีกลุ่มองค์กรอยู่ก่อนแล้วจึง ประสานความร่วมมือกันทั้ง กำนัน แพทย์ประจำตำบล และพัฒนาการอำเภอ รวมถึงศูนย์บริการการศึกษานอกโรงเรียน ได้มาให้ความรู้และคำแนะนำในการจัดตั้งกองทุนหมู่บ้านจนประสบความสำเร็จในปัจจุบัน การวางระบบโครงสร้างของกองทุนในการจัดการบริหาร มีการคัดเลือกและแต่งตั้งคณะกรรมการครบทั้ง 9 คน มีการแบ่งหน้าที่ ของคณะกรรมการและมีการประชุมคณะกรรมการเป็นประจำ การเปิดรับสมาชิก การจัดทำบัญชีและการให้เงินกู้ตามระเบียบข้อบังคับของกองทุน มีการจัดสรรผลประโยชน์ของกองทุนอย่างยุติธรรม การเรียนรู้เพื่อการพึ่งตนเองพบว่า ประชาชนในหมู่บ้านมีการเรียนรู้เพื่อการพึ่งตนเองโดยใช้เศรษฐกิจแบบพอเพียง และได้ใช้ภูมิปัญญาชาวบ้านในการประกอบอาชีพเพื่อเพิ่มรายได้ในการประกอบอาชีพ ให้กับครอบครัวและชุมชน การสร้างเสริมภูมิคุ้มกันทางเศรษฐกิจพบว่าคณะกรรมการมีการชี้แนะให้ประชาชนเข้าใจเกี่ยวกับกองทุนว่าเป็นของสมาชิกทุกคน ให้ช่วยกันรักษาสามารถจัดการบริหารกันเองได้ ส่วนกลุ่มผู้กู้ยังขาดแนวความคิดในการประกอบอาชีพ ยังหวังผลกำไรที่เป็นจำนวนมากโดยมิได้คำนึงถึงการผลิตเพื่อการบริโภคและขาดตลาดรองรับผลผลิตที่แน่นอนทำให้การประกอบอาชีพไม่สามารถคงอยู่ได้ในภาวะที่เศรษฐกิจตกต่ำ และยังมีบางส่วนยังคงเป็นทาสเงินกู้นายทุนอยู่เนื่องจากมีระบบการกู้ที่ง่ายกว่า การมีศักยภาพและมีความเข้มแข็ง พบว่า ภายในหมู่บ้านยังมีสภาพแวดล้อมที่ดี เหมาะแก่การทำการเกษตรจำนวนของประชากรเหมาะสมกับสภาพพื้นที่ของหมู่บ้านมีกลุ่มต่าง ๆ ตั้งขึ้นก่อนแล้ว ภายในหมู่บ้านมีโรงเรียนและวัด เด็กนักเรียนสามารถเดินทางไปเรียนได้โดยสะดวกกลุ่มผู้กู้เงินกองทุน ส่วนใหญ่ประกอบอาชีพทางการเกษตรการดำเนินกิจกรรมเป็นไปตามฤดูกาล

(2) เพื่อทราบว่าปัจจัยด้านบวกและปัจจัยด้านลบ ที่ส่งเสริมและขัดขวางการบรรลุเป้าหมายดังกล่าวมีอะไรบ้าง

2.1 ปัจจัยด้านบวก

- (1) การมีกลุ่มองค์กรต่าง ๆ อยู่ก่อนแล้ว
- (2) มีเงินทุนสะสมของหมู่บ้าน
- (3) การมีส่วนร่วมในการจัดตั้งกองทุนของสมาชิกในหมู่บ้าน

2.2 ปัจจัยด้านลบ

- (1) การทำงานของคณะกรรมการบางส่วนขาดความรับผิดชอบต่อหน้าที่
- (2) สมาชิกบางส่วนไม่พอใจการตัดสินใจ

(3) เพื่อให้กระบวนการทำสารนิพนธ์เป็นกระบวนการสร้างเครือข่ายขององค์กรเพื่อการเรียนรู้ มีความเชื่อมโยงระหว่างกัน ภายในชุมชนท้องถิ่น ระดับหมู่บ้าน ระดับตำบล ระดับประเทศ

พบว่าในหมู่บ้านมีการจัดตั้งกลุ่มองค์กรและมีหน่วยงานต่าง ๆ ให้การส่งเสริมและพัฒนาการเรียนรู้การดำเนินงาน และการเรียนรู้ระดับท้องถิ่น ตำบล และประเทศ

(4) เพื่อให้ได้ตัวชี้วัดความเข้มแข็งของชุมชนในทัศนะของประชาชนพื้นที่เป้าหมาย และเพื่อทราบข้อมูลระดับความเข้มแข็งของชุมชนตามตัวชี้วัดที่ทางกองทุนหมู่บ้านและชุมชนเมือง กำหนด

ความเข้มแข็งของชุมชนตามที่กองทุนหมู่บ้านถนนคค โดยกองทุนหมู่บ้าน ร้อยละ 20
ของจำนวนครัวเรือนทั้งหมด 127 ครัวเรือน

ตารางที่ 4.5 ตารางแสดงตัวชี้วัดความเข้มแข็งของหมู่บ้านถนนคค ร้อยละ 20

ตัวชี้วัด	เกณฑ์ใช้วัด
1. สมาชิกในชุมชนมีความสามัคคี	() มาก (✓) ปานกลาง
2. สมาชิกในชุมชนมีความซื่อสัตย์	() มาก (✓) ปานกลาง
3. ชุมชนยกย่องคนทำความดี	() มาก (✓) ปานกลาง
4. สมาชิกในชุมชนมีการช่วยเหลือซึ่งกันและกัน	() มาก (✓) ปานกลาง
5. สมาชิกในชุมชนมีโอกาสหาความรู้เพิ่ม	(✓) ใช้ จำนวนครั้ง 3 ครั้ง ต่อ 1 ปีคน
6. สมาชิกในชุมชนมีอาชีพสามารถเลี้ยงครอบครัวได้	จากปีก่อนมี.....127.....ครอบครัว () เพิ่มขึ้นเป็น.....ครอบครัว () ลดลงเหลือ.....ครอบครัว (✓) เท่าเดิม
7. ครอบครัวในชุมชนมีความอบอุ่นอยู่พร้อมหน้ารักใคร่ปรองดองกัน	จากปีก่อนมี.....127.....ครอบครัว () เพิ่มขึ้นเป็น.....ครอบครัว () ลดลงเหลือ.....ครอบครัว (✓) เท่าเดิม
8. ในชุมชนมีการรวมตัวกลุ่มองค์กรประชาชน	จากปีก่อนมี.....13.....กลุ่ม () เพิ่มขึ้นเป็น.....กลุ่ม () ลดลงเหลือ.....กลุ่ม (✓) เท่าเดิม
9. ในชุมชนมีการรับฟังความคิดเห็นของสมาชิกชุมชนเป็นประจำ โดยการประชุมหรือเสวนา	(✓) มาก () ปานกลาง () น้อย
10. ในชุมชนมีการช่วยเหลือเด็ก สตรี คนชรา คนพิการ และผู้ด้อยโอกาส	จากปีก่อนมี.....13.....คน () เพิ่มขึ้นเป็น.....คน () ลดลงเหลือ.....คน (✓) เท่าเดิม
11. ในชุมชนมีผู้นำที่มีคุณธรรม ยุติธรรม	(✓) ใช่ () ไม่ใช่ () ไม่แน่ใจ
12. ในชุมชนสามารถร่วมกันแก้ปัญหาของชุมชนได้ โดยมีแผนงานที่คิดโดยสมาชิกในชุมชน	(✓) ใช่ () ไม่ใช่

จากตารางที่ 4.5 สามารถวิเคราะห์ตัวชี้วัดความเข้มแข็งของหมู่บ้านถนนคต ได้ดังนี้

- | | |
|---|---|
| 1. สมาชิกในชุมชนมีความสามัคคี | มากคิดเป็นร้อยละ11.54 ปานกลางคิดเป็นร้อยละ 73.08 |
| 2. สมาชิกในชุมชนมีความซื่อสัตย์ | มากคิดเป็นร้อยละ50 ปานกลางคิดเป็นร้อยละ 50 |
| 3. ชุมชนยกย่องคนทำความดี | มากคิดเป็นร้อยละ42.31 ปานกลางคิดเป็นร้อยละ 57.69 |
| 4. สมาชิกในชุมชนมีการช่วยเหลือซึ่งกันและกัน | มากคิดเป็นร้อยละ38.46 ปานกลางคิดเป็นร้อยละ57.69 |
| 5. สมาชิกในชุมชนมีโอกาสดูหาความรู้เพิ่ม | ใช่ จำนวนครั้ง 3 ครั้ง ต่อ 1 สัปดาห์ |
| 6. สมาชิกในชุมชนมีอาชีพสามารถเลี้ยงครอบครัวได้ | เท่าเดิมคือจากปีก่อนมี.....127.....ครอบครัว |
| 7. ครอบครัวในชุมชนมีความอบอุ่นอยู่พร้อมหน้ารักใคร่ปรองดองกัน | เท่าเดิมคือจากปีก่อนมี.....127.....ครอบครัว |
| 8. ในชุมชนมีการรวมตัวกลุ่มองค์กรประชาชน | เท่าเดิมคือจากปีก่อนมี.....13.....กลุ่ม |
| 9. ในชุมชนมีการรับฟังความคิดเห็นของสมาชิกชุมชนเป็นประจำ โดยการประชุมหรือเสวนา | มากคิดเป็นร้อยละ69.2 ปานกลางคิดเป็นร้อยละ30.77 |
| 10. ในชุมชนมีการช่วยเหลือเด็ก สตรี คนชรา คนพิการ และผู้ด้อยโอกาส | เท่าเดิมจากปีก่อนมี.....13คน |
| 11. ในชุมชนมีผู้นำที่มีคุณธรรม ยุติธรรม | ใช่คิดเป็นร้อยละ65.38 ไม่ใช่คิดเป็นร้อยละ11.54 และ ไม่แน่ใจคิดเป็นร้อยละ23.08 |
| 12. ในชุมชนสามารถร่วมกันแก้ปัญหาของชุมชนได้ โดยมีแผนงานที่คิดโดยสมาชิกในชุมชน | ใช่ คิดเป็นร้อยละ100 |

บทที่ 5

สรุป อภิปรายผลและข้อเสนอแนะ

การติดตามประเมินผลโครงการกองทุนหมู่บ้านถนนคด หมู่ที่ 11 ตำบลสีคิ้ว อำเภอสีคิ้ว จังหวัดนครราชสีมา มีวัตถุประสงค์ของการประเมินดังนี้

1. เพื่อการศึกษาการบรรลุเป้าหมายทั้ง 5 ข้อ ของกระบวนการดำเนินงานกองทุนหมู่บ้าน ถนนคด หมู่ที่ 11 ตำบลสีคิ้ว อำเภอสีคิ้ว จังหวัดนครราชสีมา

1.1 เพื่อทราบกระบวนการดำเนินงานของกองทุนหมู่บ้านและชุมชนเมืองแห่งชาติบรรลุเป้าหมายมากเพียงใด ในด้านต่าง ๆ ดังนี้

(1) ท้องถิ่นชุมชนมีกองทุนหมุนเวียนเพื่อพัฒนาอาชีพ สร้างงาน สร้างรายได้ ลดรายจ่ายหรือ สวัสดิภาพของสมาชิก

(2) ท้องถิ่นมีความสามารถในการบริหารจัดการกองทุน

(3) ท้องถิ่นชุมชนมีกระบวนการพึ่งพาตนเอง โดยการเรียนรู้และคิดริเริ่มเพื่อแก้ปัญหาของตนเอง มีการสร้างศักยภาพของตนเอง และมีการสร้างเศรษฐกิจแบบพอเพียง

(4) เศรษฐกิจระดับฐานรากของประเทศได้รับการกระตุ้น และมีสังคมมีภูมิคุ้มกัน

(5) ประชาชนในท้องถิ่นมีศักยภาพและมีความเข้มแข็งด้านเศรษฐกิจและสังคม

1.2 เพื่อทราบว่าปัจจัยด้านบวกและปัจจัยด้านลบที่ส่งเสริมและขัดขวางการบรรลุเป้าหมายดังกล่าวมีอะไรบ้าง

1.3 เพื่อให้กระบวนการทำสารนิพนธ์ เป็นกระบวนการสร้างเครือข่ายองค์กรเพื่อการเรียนรู้มีความเชื่อมโยงระหว่างกันภายในชุมชนท้องถิ่น ระดับหมู่บ้าน ระดับตำบล และระดับบุคคล

1.4 เพื่อให้ได้ตัวชี้วัดความเข้มแข็งในทัศนะของประชาชนพื้นที่เป้าหมายและเพื่อทราบข้อมูลระดับความเข้มแข็งของบุคคล ตามตัวชี้วัดที่ทางกองทุนหมู่บ้านและชุมชนเมืองกำหนด

2. เพื่อศึกษาปัจจัยด้านบวกและปัจจัยด้านลบที่ส่งเสริมและขัดขวางการบรรลุเป้าหมายกระบวนการดำเนินงานของกองทุนหมู่บ้านและชุมชนเมือง

3. เพื่อศึกษากระบวนการสร้างเครือข่ายองค์กรเพื่อการเรียนรู้และการเกิดความเชื่อมโยงระหว่างกันภายในหมู่บ้าน ตำบลและจังหวัด

4. เพื่อศึกษาตัวชี้วัดความเข้มแข็งของชุมชน ตามที่เสนอของประชาชนในบ้านถนนคด หมู่ที่ 11 ตำบลสีคิ้ว อำเภอสีคิ้ว จังหวัดนครราชสีมา และระดับความเข้มแข็งของชุมชนตามตัวชี้วัด ซึ่งกำหนดโดยกองทุนหมู่บ้านและชุมชนเมืองแห่งชาติ

ผู้จัดทำสารนิพนธ์ดำเนินการประเมินโดยได้ประยุกต์รูปแบบการประเมิน จิพท์ (CIPP) ของ “สตีฟเพิลบีม” มาใช้ในการประเมินครั้งนี้ โดยกำหนดตัวชี้วัดขององค์ประกอบการประเมิน ด้านสถานะแวดล้อม (Context - C) ด้านปัจจัย (Input - I) ด้านกระบวนการ (Process - PC) และ ด้านผลผลิต (Product - PD) ทั้งระดับหมู่บ้านและระดับรายบุคคล กลุ่มเป้าหมายหรือผู้ให้ข้อมูลในบ้านถนนคด หมู่ที่ 11 ตำบลสีคิ้ว อำเภอสีคิ้ว จังหวัดนครราชสีมา ประกอบด้วยคณะกรรมการระดับหมู่บ้าน สมาชิกกองทุนหมู่บ้านทั้งที่ได้รับอนุมัติให้กู้และสมาชิกทั่วไป ชาวบ้านที่ไม่ได้เป็นสมาชิกกองทุนหมู่บ้าน ผู้นำชุมชน ผู้อาวุโส ผู้นำกลุ่มอาชีพตลอดจนข้าราชการ เจ้าหน้าที่ส่วนราชการที่เกี่ยวข้อง ผู้จัดทำสารนิพนธ์ ได้เก็บรวบรวมข้อมูลที่สอดคล้องกับตัวชี้วัดต่าง ๆ โดยใช้แบบรายงาน (บร.) 1 -12 การสัมภาษณ์เพิ่มเติม การศึกษาเอกสาร และการจัดประชุมเวทีชาวบ้าน แล้วนำข้อมูลที่รวบรวมได้ทั้งหมดมาวิเคราะห์โดยใช้สถิติและไม่ใช้สถิติ การคิดค่าประเมินผลโครงการกองทุนหมู่บ้านถนนคด หมู่ที่ 11 ตำบลสีคิ้ว อำเภอสีคิ้ว จังหวัดนครราชสีมา ได้ผลสรุปการอภิปรายผลและข้อเสนอแนะดังต่อไปนี้

ตอนที่ 1 สรุป และอภิปราย

1.1 สภาพทั่วไปของบ้านถนนคด หมู่ที่ 11 ตำบลสีคิ้ว อำเภอสีคิ้ว จังหวัดนครราชสีมา
หมู่บ้านถนนคด มีประชากรทั้งหมด 526 คน แบ่งออกเป็น เพศชาย 247 คน และ เพศหญิง 279 คน รวมทั้งสิ้นมี 127 ครอบครั้ว ชาวบ้านส่วนใหญ่ทำอาชีพเกษตรกรรม ประกอบไปด้วย อาชีพทำสวน ทำไร่ ทำนา และเลี้ยงสัตว์ พืชเศรษฐกิจของหมู่บ้านถนนคด ได้แก่ มันสำปะหลังและข้าวโพด ที่ทำกินของชาวบ้านมี 1,620 ไร่และที่อยู่อาศัย 280 ไร่ มีผลผลิตด้านการทำนาทั้งหมู่บ้านปีละ 50 ตัน ซึ่งขายไปเป็นจำนวน 20 ตันและเก็บไว้บริโภค จำนวน 30 ตัน

หมู่บ้านถนนคด หมู่ 11 ตำบลสีคิ้ว อำเภอสีคิ้ว จังหวัดนครราชสีมา ตั้งอยู่ทางทิศตะวันตกเฉียงเหนือของอำเภอสีคิ้ว ห่างจาก ตัวอำเภอสีคิ้ว 4 กิโลเมตร โดยการเดินทางได้ 2 เส้นทางคือ ทางหลวงแผ่นดินหมายเลข 201 หรือ ทางหลวงแผ่นดินหมายเลข 24

อาชญาชนคดีต่อ

ทิศเหนือ	จด	บ้านหนองรี
ทิศใต้	จด	บ้านกุดฉนวน
ทิศตะวันออก	จด	ตำบลสีคิ้ว
ทิศตะวันตก	จด	บ้านทัพม้า

1.2 การบรรดุป้าหมาย 5 ข้อ ของกระบวนการดำเนินการกองทุนหมู่บ้านและชุมชนเมือง บ้านถนนกต หมู่ที่ 11 ตำบลสีคิ้ว อำเภอสีคิ้ว จังหวัดนครราชสีมา

ข้อ 1 การมีกองทุนหมุนเวียนเพื่อพัฒนาอาชีพ สร้างงาน

สรุป

วัตถุประสงค์ข้อที่ 1 การเกิดกองทุนหมู่บ้านถนนกต เกิดจากความร่วมมือของคนในชุมชนหน่วยงานราชการ และบุคคลต่าง ๆ ที่ให้ความร่วมมือแนะนำให้เกิดกองทุนหมู่บ้าน ทำให้คนในชุมชนมีแหล่งเงินทุนหมุนเวียนในหมู่บ้านเพื่อพัฒนาอาชีพ สร้างงาน สร้างรายได้ เพื่อลดรายจ่ายลง และบรรเทาเหตุฉุกเฉินและความจำเป็นเร่งด่วน

อภิปราย

จากวัตถุประสงค์ข้อที่ 1 พบว่า กองทุนเงินล้านของหมู่บ้านถนนกต น่าจะคงมีอยู่ต่อไป เนื่องจากมีอัตราดอกเบี้ยที่ต่ำคือร้อยละ 6 บาท/ปี และในการขอกู้ผู้กู้สามารถดำเนินการได้ง่ายและรวดเร็ว จำนวนเงินที่ได้มาจากกองทุนนั้นสามารถทำให้ผู้กู้ขอกู้ ทำให้เกิดอาชีพ สร้างรายได้ เกิดการหมุนเวียนเงินในหมู่บ้าน ลดการเกิดหนี้ในระบบได้ส่วนหนึ่ง และกองทุนได้กำไรจากการปล่อยเงินกู้ มีเงินปันผลคือแก่สำหรับสมาชิก

ข้อ 2 ความสามารถในการบริหารจัดการกองทุนหมู่บ้านถนนกต.

สรุป

วัตถุประสงค์ข้อที่ 2 การมีระบบการบริหารจัดการกองทุนหมู่บ้านถนนกต มีการจัดสร้างองค์กรอย่างชัดเจน มีการตั้งคณะกรรมการบริหารกองทุนและมีการแบ่งหน้าที่การทำงานถูกต้องมีระเบียบ ข้อบังคับของกองทุนชัดเจน ทางกองทุนมีความสามารถในการบริหารจัดการกองทุนหมู่บ้านตนเองได้

อภิปราย

จากวัตถุประสงค์ข้อที่ 2 พบว่าคณะกรรมการกองทุนหมู่บ้านถนนกต มีความรู้ในการบริหารจัดการกองทุนหมู่บ้านเป็นอย่างดี เนื่องจากมีหน่วยงานทางราชการมาให้คำแนะนำอบรมในเรื่องการดำเนินงาน การทำบัญชี และการเลือกตั้งคณะกรรมการกองทุน ทำให้คณะกรรมการกองทุน

บ้านเกิดการเรียนรู้และได้นำประสบการณ์ ความชำนาญการของคนมาร่วมในการบริหารจัดการกองทุนหมู่บ้าน

ข้อ 3 การมีกระบวนการพึ่งพาตนเอง โดยการเรียนรู้และคิดริเริ่มเพื่อการแก้ปัญหาของตนเอง การสร้างศักยภาพของตนเองและการสร้างเศรษฐกิจแบบพอเพียง

สรุป

วัตถุประสงค์ข้อที่ 3 การมีการเรียนรู้เพื่อการพึ่งพาตนเอง กองทุนหมู่บ้านเปิดให้คนในชุมชน มีการแลกเปลี่ยนการเรียนรู้อย่างสม่ำเสมอแต่ยังไม่ถึงกับการพึ่งพาตนเองได้ทั้งหมด ยังต้องอาศัยความร่วมมือจากชุมชนภายนอกอยู่

อภิปราย

จากวัตถุประสงค์ข้อที่ 3 พบว่า ทางสมาชิกกองทุนหมู่บ้านเกิดกระบวนการเรียนรู้จากการดำเนินงานของธุรกิจ โดยการเรียนรู้ด้วยตนเองและมีหน่วยงานทางราชการเข้าให้คำแนะนำ ส่งเสริมผู้กู้เงินในการดำเนินงานสมาชิกกองทุนสามารถนำประสบการณ์ในอดีตนมาปรับใช้กับคำแนะนำที่ทางราชการให้คำแนะนำการแก้ปัญหาต่าง ๆ เกิดศักยภาพในการเสริมสร้างความเข้มแข็งทางเศรษฐกิจในหมู่บ้าน

ข้อ 4 เศรษฐกิจได้รับการกระตุ้นและมีภูมิคุ้มกัน

สรุป

วัตถุประสงค์ข้อที่ 4 การสร้างภูมิคุ้มกันทางเศรษฐกิจและสังคม ในชุมชนเกิดการหมุนเวียนเงินในหมู่บ้านทำให้เศรษฐกิจในชุมชนได้รับการกระตุ้นสร้างภูมิคุ้มกันทางเศรษฐกิจในชุมชนได้

อภิปราย

จากวัตถุประสงค์ข้อที่ 4 พบว่า ชุมชนหมู่บ้านถนนคด มีความเข้มแข็งทางด้านเศรษฐกิจและสังคม เนื่องจากในหมู่บ้านมีเงินทุนหมุนเวียนที่เพิ่มขึ้นมีกำไรจากการปล่อยกู้ซึ่งสามารถปันผลคืนสมาชิกได้และลดการเกิดหนี้ในระบบ

ข้อ 5 ประชาชนมีศักยภาพและความเข้มแข็งทางด้านเศรษฐกิจและสังคม

สรุป

วัตถุประสงค์ข้อที่ 5 การมีศักยภาพและความเข้มแข็งของชุมชนท้องถิ่น คนในชุมชนมีความซื่อสัตย์ ร่วมมือร่วมใจ มีความสามัคคี เอื้อเฟื้อเผื่อแผ่ช่วยเหลือพึ่งพาซึ่งกันและกัน

อภิปราย จากวัตถุประสงค์ข้อที่ 5 พบว่า ประชาชนในหมู่บ้านถนนคด มีศักยภาพในการเสริมสร้างความเข้มแข็งทางเศรษฐกิจและสังคม โดยวัดเป็นร้อยละตั้งแคจจาก (บร.2) มีการจัดตั้งเครือข่ายการเรียนรู้ระหว่างกลุ่มต่าง ๆ ที่เกิดขึ้นภายในหมู่บ้าน

13 ปัจจัยด้านบวกและด้านลบที่ส่งเสริมและขัดขวางการบรรลุเป้าหมายของกระบวนการดำเนินงานกองทุนหมู่บ้านถนนคด

สรุปปัจจัยด้านบวก

ประสบการณ์ของคนในชุมชน ที่ประสบความล้มเหลวก่อนได้อาศัยเป็นบทเรียนที่ ให้คนในชุมชนมีการแลกเปลี่ยนเรียนรู้ และรวมตัวกันเป็นกลุ่มในการประกอบอาชีพเพื่อไม่ให้เกิด ปัญหาซ้ำซาก หมู่บ้านมีเงินสะสมของหมู่บ้านและมีการรวมกลุ่มองค์กรอยู่ก่อนแล้วทำให้มีประสบการณ์ในการบริหารกลุ่มองค์กรต่าง ๆ และนำมาปรับใช้กับการบริหารกองทุนให้ได้ผลดียิ่งขึ้น โดยมีหน่วยงานทางราชการที่เกี่ยวข้องให้คำแนะนำ และมีการตรวจสอบจากทางราชการ อย่างสม่ำเสมอทำให้คณะกรรมการกองทุนหมู่บ้านถนนคดทำงานอย่างรอบคอบและ โปร่ง โดยการให้ความร่วมมือจากสมาชิกกองทุนทุกท่าน

สรุปปัจจัยด้านลบ

คนในชุมชนยังมีสภาพเป็นลูกหนี้ของธนาคารและนายทุนซึ่งอัตราดอกเบี้ย ค่อนข้างสูงทำให้ขาดเงินทุนหมุนเวียนเพราะเงินส่วนหนึ่งต้องนำไปชำระหนี้ ทำให้ไม่สามารถ ดำรงทุนให้เติบโตได้ในระยะเวลาอันสั้น คนในชุมชนบางส่วนไม่พึงพอใจในการตัดสินใจเงินกู้ของคณะกรรมการ สมาชิกกองทุนบางส่วนไม่ให้ความร่วมมือกันกับกองทุนเนื่องจากเวลา เพราะสมาชิกกองทุนส่วนใหญ่มีอาชีพเกษตรกรจึงไม่ค่อยมีเวลา อดคิดของสมาชิกกองทุนบางส่วนเนื่องจากไม่ถึงพอใจในคำตัดสินใจของคณะกรรมการเรื่องการขอเงินกู้

อภิปราย

ปัจจัยด้านบวก ส่วนใหญ่มีการแลกเปลี่ยนความรู้ และรวมตัวกันในการประกอบอาชีพเพื่อไม่ให้เกิดปัญหา โดยมีหน่วยงานของทางราชการจัดองค์ประชุมให้กับสมาชิกเพื่อนำไปใช้ในการประกอบอาชีพ

ปัจจัยด้านลบ ส่วนใหญ่คนในชุมชนจะมีหนี้ซึ่งเกิดจากการกู้ยืมนอกระบบ แต่หลังจาก การ ขอดูกู้กับกองทุนหมู่บ้านก่อน เนื่องจาก จำนวนเงินที่คณะกรรมการกองทุนหมู่บ้านอนุมัติให้กับผู้ ไม่เพียงพอกับการดำเนินกิจการจึงไปกู้นอกระบบ

1.4 การสร้างเครือข่ายองค์กรเพื่อการเรียนรู้และทำให้เกิดการเชื่อมโยงภายในระหว่างหมู่

บ้านตำบล

สรุป

พบว่าสมาชิกผู้ประกอบอาชีพทางการเกษตรและการค้าขายยังมีการรวมกลุ่มเพื่อการแลกเปลี่ยนความรู้ เพื่อเสริมประสิทธิภาพและความแข็งแกร่ง ในการดำเนินธุรกิจและยังมีการสร้างเครือข่ายกับองค์กรภายนอกชุมชน ซึ่งทางบัณฑิตได้จัดเวทีประชาคมต่างๆ เพื่อแลกเปลี่ยนความรู้และประสบการณ์ระหว่างผู้รู้ เพื่อให้สมาชิกภายในตำบลสี่คว่ได้มีโอกาสรับทราบปัญหาและแนวทางแก้ไข ปัญหาต่างๆที่เกิดขึ้น

อภิปราย

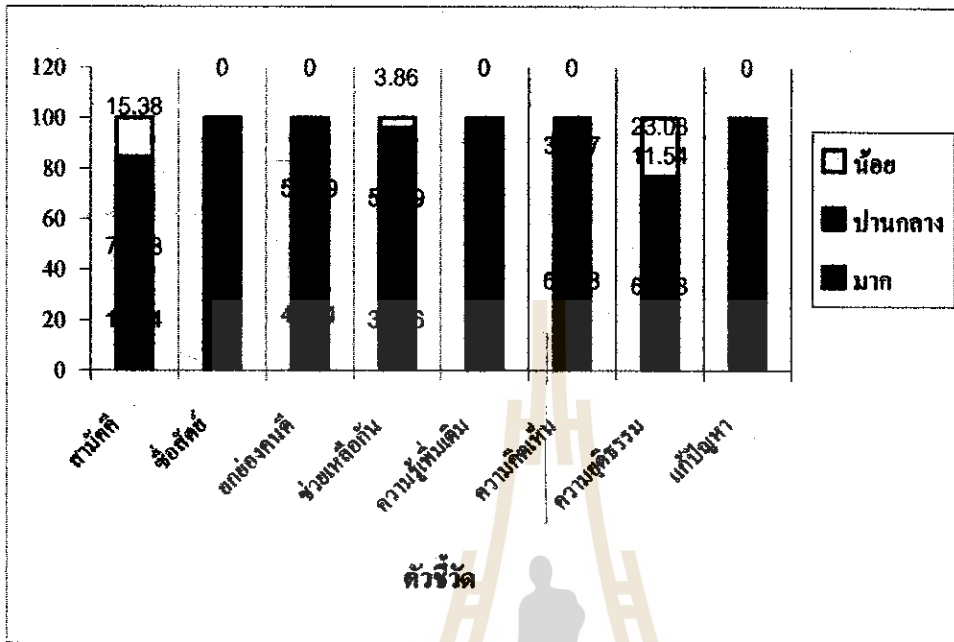
การสร้างเครือข่ายองค์กร เพื่อเรียนรู้การรวมกลุ่มกัน เพื่อเสริมสร้างประสิทธิภาพและความเข้มแข็งในการดำเนินโครงการต่างๆ โดยสมาชิกเกิดความเข้าใจในการประกอบอาชีพและได้รับทราบข้อมูลใหม่ๆมาปรับใช้กับอาชีพของตน โดยอาศัยเวทีประชาคมต่างๆ ซึ่งทางบัณฑิตได้จัดขึ้นเป็นเวทีประชาคมในการแลกเปลี่ยนความรู้และประสบการณ์ระหว่างกลุ่มทำให้เทคนิคใหม่ ๆ มาปรับใช้กับธุรกิจของตน

1.5 ตัวชี้วัดความเข้มแข็งของชุมชนตามทัศนะของประชาชนที่กำหนดโดยกองทุนหมู่บ้านและชุมชนเมืองแห่งชาติ

สรุปตัวชี้วัดความเข้มแข็งของชุมชนที่กำหนดโดยกองทุนหมู่บ้านและชุมชนเมือง

คณะกรรมการ 9 คน ในชุมชนมีความรับผิดชอบต่อน้ำที่ที่ได้รับมอบหมาย มีกระบวนการสื่อสารหรือสื่อความเข้าใจแบบไม่เป็นทางการที่มีประสิทธิภาพ รวมทั้งการอยู่ร่วมกันในชุมชนอย่างมีสันติ มีความเอื้อเฟื้อเผื่อแผ่กัน รักใคร่ปรองคองซึ่งกันและกัน แบ่งปันสิ่งของให้กันแก่กัน

สรุปตัวชี้วัดความเข้มแข็งของชุมชนตามทัศนคติของประชาชนบ้านถนนคด



แผนภาพที่ 5.1 แสดงดัชนีชี้วัดความเข้มแข็งของหมู่บ้านถนนคด

ตอนที่ 2 ข้อเสนอแนะ

2.1 ข้อเสนอแนะเกี่ยวกับการปรับปรุงแก้ไขระเบียบ ข้อบังคับกองทุนเกี่ยวกับการบริหารจัดการกองทุน

ข้อเสนอแนะข้อที่ 1 ระยะเวลาในการชำระเงินกู้ควรจะให้คืนเป็น ร้อย 6 เดือน เพราะเงินที่จะได้มีการหมุนเวียนของเงินในกองทุนมากกว่านี้ สมาชิกผู้กู้สามารถชำระคืนได้เป็นเงินจำนวนที่ไม่มากเกินไปและสามารถนำมาชำระได้ตามกำหนด

ข้อเสนอแนะข้อที่ 2 การให้กู้ต้องรวมกลุ่มกันเพื่อจะได้เกิดองค์กรใหม่ๆ และสร้างความเข้มแข็งให้กับชุมชนมากยิ่งขึ้น

ข้อเสนอแนะข้อที่ 3 กฎระเบียบของกองทุนหมู่บ้านยังไม่รัดกุมพอ เช่น เรื่องการฝากเงินตั้งจะสะสมทรัพย์สินที่ล่าช้า ทำให้คณะกรรมการกองทุนไม่สามารถสรุปยอดจำนวนเงินในแต่ละเดือนได้ และควรมีมาตรการที่เข้มงวดแก่ผู้กระทำผิดระเบียบกองทุน

2.2 ข้อเสนอแนะการบริหารจัดการกองทุนให้มีการปรับปรุงแก้ไขเกี่ยวกับการบริหารจัดการกองทุน

ข้อเสนอแนะข้อที่ 1 กองทุนหมู่บ้านควรมีเจ้าหน้าที่ประจำกองทุนอย่าง เพื่ออำนวยความสะดวกแก่สมาชิกที่มาติดต่องานต่าง ๆ

ข้อเสนอแนะข้อที่ 2 เมื่อมีการเปลี่ยนแปลงหรือแก้ไขข้อมูลต้องเรียกประชุมคณะกรรมการและสมาชิกทุกครั้ง เพื่อรับทราบความคิดเห็น

ข้อเสนอแนะข้อที่ 3 เพื่อการบริหารที่โปร่งใสของกองทุนควรมีการติดประกาศหรือรายละเอียดเกี่ยวกับกองทุนให้ผู้ที่เกี่ยวข้อง ได้รับทราบความคืบหน้าในกองทุน

2.3 ข้อเสนอแนะนำเงินไปพัฒนากิจกรรมอาชีพของสมาชิกกองทุน

ข้อเสนอแนะข้อที่ 1 ควรมีการประชุมสัมพันธ์ข่าวสารเกี่ยวกับการตลาดการประกอบอาชีพที่เหมาะสมกับความต้องการของตลาดให้กลุ่มผู้กู้ได้นำไปพัฒนากิจกรรมของตนเอง

ข้อเสนอแนะข้อที่ 2 ควรมีการแนะนำเทคนิควิธีการใหม่ ๆ ประกอบอาชีพให้กับกลุ่มผู้ประกอบการหรือกลุ่มสนใจทราบ

2.4 ข้อเสนอแนะเกี่ยวกับการมีบัณฑิตกองทุนเข้าไปในหมู่บ้าน (ชุมชนเมือง)

ข้อเสนอแนะข้อที่ 1 เพื่อสร้างศักยภาพและยกระดับการศึกษาของบัณฑิตให้มีทักษะในการบริหารจัดการ ซึ่งเป็นการพัฒนาทรัพยากรมนุษย์อีกทางหนึ่ง

ข้อเสนอแนะข้อที่ 2 เพื่อสร้างรายได้ สร้างโอกาสสำหรับบัณฑิตว่างงาน 74,881 คน โดยเฉพาะบัณฑิตในหมู่บ้านชนบท

ข้อเสนอแนะข้อที่ 3 เพื่อให้ได้ข้อมูลเกี่ยวกับนโยบายกองทุนหมู่บ้านและชุมชนเมือง รวมทั้งข้อมูลของหมู่บ้านและชุมชนเมืองที่เป็นระบบและมีประสิทธิภาพ

ข้อเสนอแนะข้อที่ 4 มีรายงานผลความก้าวหน้านโยบายกองทุนหมู่บ้านและชุมชนเมืองเป็นระยะ ๆ อย่างต่อเนื่อง และรายงานผลการวิจัยกองทุน รวมทั้งสิ้น 74,881 กองทุน

ข้อเสนอแนะข้อที่ 5 เพื่อเพิ่มประสิทธิภาพการบริหารจัดการกองทุนหมู่บ้านและชุมชนเมือง ให้ทั้งตนเองได้อย่างยั่งยืน โดยกระบวนการของการศึกษาบัณฑิต เพื่อเข้าไปช่วยเหลือส่งเสริมการพัฒนาและติดตามประเมินผลวิจัยนโยบายกองทุนหมู่บ้านและชุมชนเมืองให้ดำเนินการอย่างมีประสิทธิภาพ

2.5 ข้อเสนอแนะสำหรับการศึกษาค้นคว้าหรือการวิจัยต่อไป

(1) การรับสมัครนักศึกษา เข้าสู่โครงการเพิ่มประสิทธิภาพการบริหารจัดการกองทุนหมู่บ้านและชุมชนเมืองควรมีการกำหนดสาขาวิชาเอกที่เกี่ยวข้องกับการจัดการและการประเมินโครงการเพื่อให้โครงการมีศักยภาพยิ่งขึ้น

(2) โครงการเพิ่มประสิทธิภาพการบริหารจัดการกองทุนหมู่บ้านและชุมชนเมืองมีระยะเวลาการดำเนินการไม่เพียงพอต่อการหาข้อมูลเพื่อประเมินโครงการ ซึ่งทำให้ข้อมูลที่ได้อาจไม่สมบูรณ์เท่าที่ควร

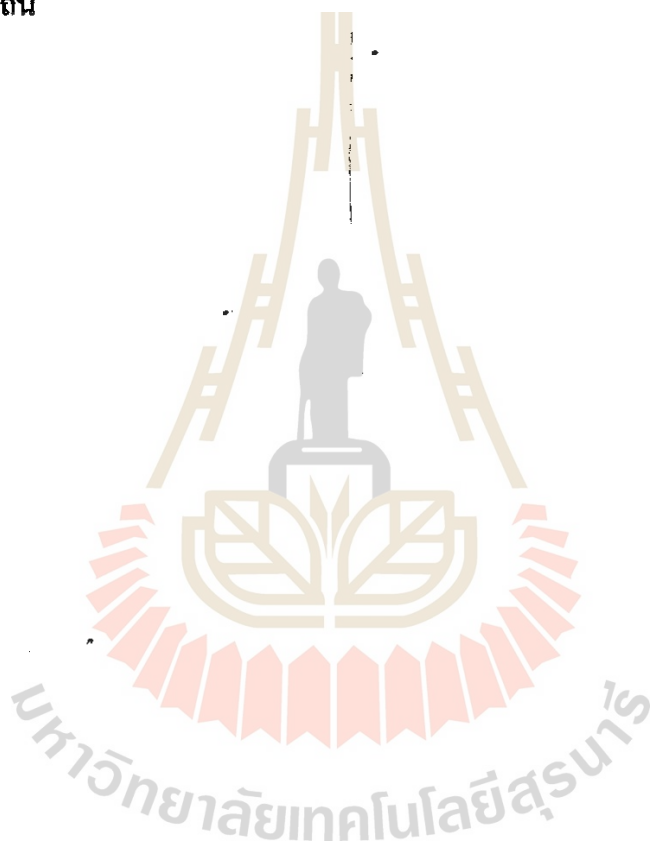
(3) เพื่อที่จะให้บัณฑิต ได้รับทราบข้อมูลที่ถูกต้องและชัดเจน ควรมีหน่วยงานที่เกี่ยวข้องเข้ามาแนะนำชาวบ้าน ถึงบทบาทหน้าที่ของบัณฑิตที่เข้าไปทำงานในหมู่บ้าน เพื่อช่วยดำเนินงานของคณะกรรมการกองทุนหมู่บ้านให้เกิดประสิทธิภาพยิ่งขึ้น

(4) การรายงานผลการดำเนินงานกองทุนหมู่บ้านและชุมชนเมือง น่าจะมีการรายงานอย่างต่อเนื่องมากกว่าทุก 15 วัน เนื่องจากคณะกรรมการกองทุนหมู่บ้านในแต่ละหมู่บ้านมีปัญหาแตกต่างกัน รัฐบาลจึงควรได้รับทราบปัญหาอย่างต่อเนื่องเพื่อที่จะได้หาแนวทางแก้ไขปัญหา

(5) เพื่อความต่อเนื่องของโครงการเพิ่มประสิทธิภาพของการบริหารจัดการกองทุนหมู่บ้านและชุมชนเมือง ควรจะมีการต่อสัญญาให้กับบัณฑิตที่มีความตั้งใจจริงในการที่จะเข้าไปมีส่วนช่วยเหลือส่งเสริมพัฒนา ติดตามและประเมินโครงการ

(6) เงิน 1 ล้านบาท จากนโยบายของรัฐบาล มีประโยชน์กับหลายหมู่บ้านแต่บางหมู่บ้าน เงิน 1 ล้านบาททำให้ชาวบ้านเกิดการระแวงในการชำระคืน เนื่องจากชาวบ้านไม่มีความจำเป็นต้องใช้เงิน แต่ก็ถูกไปใช้จ่าย เพราะชาวบ้านคิดว่าตนเองมีสิทธิ์ พอถึงเวลาชำระคืน ชาวบ้านไม่สามารถหาเงินมาชำระคืนได้ จึงทำให้เกิดภาวะหนี้ซ้ำซ้อนในหมู่บ้าน

(7) รัฐบาลควรมีสื่อ เพื่อกระตุ้นให้ชาวบ้านรับรู้ถึงจิตสำนึกการมีส่วนร่วมในการแก้ปัญหาเพื่อพัฒนาท้องถิ่น



บรรณานุกรม

- กระทรวงศึกษาธิการ,สำนักงานมาตรฐานการศึกษา. 2544. **ชุดวิชาการประเมินเพื่อพัฒนา. ชุดการเรียนรู้ด้วยตนเอง.** กรุงเทพฯ :กระทรวงศึกษาธิการ.
- กระทรวงศึกษาธิการ,สำนักงานมาตรฐานการศึกษา. 2544. **ชุดวิชาการวิจัย. ชุดการเรียนรู้ด้วยตนเอง.** กรุงเทพฯ :กระทรวงศึกษาธิการ.
- กระทรวงศึกษาธิการ,สำนักงานมาตรฐานการศึกษา. 2544. **ชุดวิชาสารนิพนธ์. ชุดการเรียนรู้ด้วยตนเอง.** กรุงเทพฯ :กระทรวงศึกษาธิการ.
- กองทุนหมู่บ้านและชุมชนเมือง.(ออนไลน์).2545.แหล่งที่มา<http://www.agri.cmu.ac.th/others/rfund/asknanser.html>. (5 มกราคม 2545).
- กรรมการกองทุนหมู่บ้านและชุมชนเมืองแห่งชาติ. สำนักงาน. 2544. **คู่มือสำหรับประชาชนเพื่อเตรียมการจัดตั้งและดำเนินงานกองทุนหมู่บ้านและชุมชนเมือง.**กรุงเทพฯ: โรงพิมพ์จุฬาลงกรณ์มหาวิทยาลัย.
- คณะกรรมการกองทุนหมู่บ้านและชุมชนเมืองแห่งชาติ. สำนักงาน. 2544. **ระเบียบสำนักนายกรัฐมนตรีว่าด้วย คณะกรรมการกองทุนหมู่บ้านและชุมชนเมืองแห่งชาติ พ.ศ. 2544 และแก้ไขเพิ่มเติม (ฉบับที่2) พ.ศ.2544** ระเบียบคณะกรรมการกองทุนหมู่บ้านและชุมชนเมืองแห่งชาติว่าด้วยการจัดตั้งและบริหารกองทุนหมู่บ้านและชุมชนเมืองแห่งชาติ พ.ศ. 2544 และแก้ไขเพิ่มเติม (ฉบับที่2) พ.ศ. 2544. กรุงเทพฯ : บริษัท สหพัฒนการพิมพ์ จำกัด.
- .สำนักงาน.2544. **คู่มือการดำเนินงานสำหรับคณะกรรมการสนับสนุนและติดตามการดำเนินงานกองทุนหมู่บ้านและชุมชนเมือง.**สำนักเลขาธิการนายกรัฐมนตรี.
- มหาวิทยาลัยเทคโนโลยีสุรนารี “**คู่มือนักศึกษา หลักสูตรประกาศนียบัตรบัณฑิต การจัดการและการประเมินโครงการ**”.นครราชสีมา,(2544).
- สมหวัง พิชัยบุญวัฒน์ (2544). **รวมบทความทางการประเมินโครงการ.**
พิมพ์ครั้งที่ 6.สำนักพิมพ์แห่งจุฬาลงกรณ์มหาวิทยาลัย:211-234.
- .**การประเมินโครงการประจําหลักสูตรและการประยุกต์ใช้.**กรุงเทพมหานคร.พืพธ์ณา,2525.
- ศึกษาธิการอำเภอสีคิ้ว “**แบบรายงานการศึกษาส่วนภูมิภาค ภาพอดีต (รศ.ก) ปีการศึกษา (2544).**

บรรณานุกรม (ต่อ)

NOK National Study Committee on Evaluation. Educational Evaluation and Decision Making. Indiana: Phi Delta Kappa, Incorporated. 1977.

Worthen, B.R. and SANDERS, J.R., Educational Evaluation: Theory and Practice. Ohio: Charles And Joanes, 1973.

