

การประเมินโครงการกองทุนหมู่บ้านและชุมชนเมือง : กรณีศึกษา
กองทุนหมู่บ้านสุขัยพัฒนา หมู่ที่ 7 ตำบลสีคิ้ว อำเภอสีคิ้ว
จังหวัดนครราชสีมา



นางสาวจิราวรรณ สอสูงเนิน

สารนิพนธ์นี้เป็นส่วนหนึ่งของการศึกษาตามหลักสูตรประกาศนียบัตรบัณฑิต
สาขาวิชาเทคโนโลยีการจัดการ
มหาวิทยาลัยเทคโนโลยีสุรนารี
ปีการศึกษา 2544

บทคัดย่อ

จิราวรรณ สอสูงเนิน : การประเมินโครงการกองทุนหมู่บ้านและชุมชนเมือง : กรณีศึกษา
หมู่บ้านสุขชัยพัฒนา ตำบลสีคิ้ว อำเภอสีคิ้ว จังหวัดนครราชสีมา
อาจารย์ที่ปรึกษา : ดร.วิระศักดิ์ เลิศศิริโยธิน, 83 หน้า
อาจารย์สามารถ บุญอาจ

โครงการกองทุนหมู่บ้านและชุมชนเมือง เป็นโครงการที่จัดสรรเงินอุดหนุนกองทุนละ 1 ล้านบาทแก่หมู่บ้าน โดยมีวัตถุประสงค์เพื่อใช้เป็นแหล่งเงินทุนหมุนเวียนภายในหมู่บ้านในการประกอบอาชีพ เพื่อการสร้างงาน สร้างรายได้ และเพื่อเป็นการกระตุ้นเศรษฐกิจในระดับรากหญ้า โดยการจัดตั้งกองทุนหมู่บ้านและให้ชุมชนเป็นผู้บริหารจัดการด้วยตนเอง เพื่อสร้างศักยภาพและความเข้มแข็งทางด้านเศรษฐกิจและสังคมในหมู่บ้านให้สามารถพึ่งพาตนเองได้อย่างยั่งยืน

ในการประเมินผลการบริหารจัดการกองทุนหมู่บ้านสุขชัยพัฒนา มีแนวทางในการบริหารจัดการกองทุนหมู่บ้าน ทำให้คนในหมู่บ้านมีชีวิตความเป็นอยู่ที่ดีขึ้น จากการมีรายได้เพิ่มซึ่งเป็นประโยชน์จากการจัดตั้งกองทุนหมู่บ้าน มีการเก็บรวบรวมข้อมูล จากการสัมภาษณ์และเก็บข้อมูลตามแบบบร. 1 – บร.12

จากการประเมินพบว่า กองทุนหมู่บ้านสุขชัยพัฒนา ซึ่งได้ก่อตั้งขึ้นเมื่อเดือน กรกฎาคม 2544 โดยมีจำนวนคณะกรรมการทั้งหมด 15 คน และมีจำนวนสมาชิกกองทุนหมู่บ้านรวมทั้งสิ้น 130 ราย โดยได้มีการจัดสรรเงินกู้ให้สมาชิกไปแล้วจำนวน 46 ราย เป็นจำนวนทั้งสิ้น 805,000 บาท ผู้กู้ส่วนใหญ่จะนำเงินที่ได้รับจากการจัดสรร ไปใช้ในการประกอบอาชีพ ซึ่งสามารถแบ่งออกได้เป็น 4 กลุ่ม คือ กลุ่มค้าขาย กลุ่มเกษตรกร กลุ่มบริการ กลุ่มเลี้ยงสัตว์ ซึ่งสามารถนำเงินมาชำระคืนกองทุนได้ตรงตามเวลาทั้งต้นพร้อมดอกเบี้ย จะมีเพียงบางรายเท่านั้นที่มีการชำระคืนล่าช้า ซึ่งคาดว่าสมาชิกผู้กู้ทุกรายมีความสามารถในการชำระหนี้ มีรายได้เพิ่มขึ้น มีสภาพคล่องจากการมีเงินทุนหมุนเวียน และสามารถทำให้เศรษฐกิจหมู่บ้านดีขึ้น ทำให้หมู่บ้านสามารถพึ่งพาตนเองได้ต่อไปในอนาคต

สาขาวิชาเทคโนโลยีการจัดการ

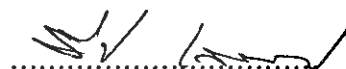
ปีการศึกษา 2544

ลายมือชื่อนักศึกษา.....จิราวรรณ สอสูงเนิน.....
ลายมือชื่ออาจารย์ที่ปรึกษา.....
ลายมือชื่ออาจารย์ที่ร่วมปรึกษา.....

หน้าอนุมัติ

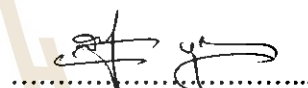
อาจารย์ที่ปรึกษา ประธานคณะกรรมการบริหารหลักสูตรและคณะกรรมการสอบ ได้พิจารณาสารนิพนธ์ฉบับนี้ เห็นสมควรรับเป็นส่วนหนึ่งของการศึกษาตามหลักสูตร ประกาศนียบัตรบัณฑิตสาขาบริหารจัดการและประเมินโครงการของมหาวิทยาลัยเทคโนโลยีสุรนารี

อาจารย์ที่ปรึกษานิพนธ์



(ดร.วีระศักดิ์ เลิศศิริโยธิน)

คณะกรรมการสอบ



(อาจารย์สามารถ บุญอาจ)

อนุมัติให้รับสารนิพนธ์ฉบับนี้ส่วนหนึ่งของการศึกษาตามหลักสูตรประกาศนียบัตรบัณฑิต สาขาบริหารจัดการและประเมินโครงการของมหาวิทยาลัยเทคโนโลยีสุรนารี



(รองศาสตราจารย์ทรงพร ทาเจริญศักดิ์)

คณบดีวิชาการเทคโนโลยีสังคม

วันที่.....เดือน.....พ.ศ.....

25 ต.ค. 2545

กิตติกรรมประกาศ

การจัดทำสารนิพนธ์ในครั้งนี้สำเร็จลงด้วยดี ผู้วิจัยต้องขอกราบขอบพระคุณประธาน กองทุนหมู่บ้าน ผู้นำชุมชน คณะกรรมการกองทุนหมู่บ้าน สมาชิกกองทุนหมู่บ้าน ตลอดจน สมาชิกชุมชนบ้านสุขชัยพัฒนา หมู่ที่ 7 ตำบลสีคิ้ว อำเภอสีคิ้ว จังหวัดนครราชสีมา ซึ่งได้ให้ความร่วมมือและได้ให้ข้อมูลในด้านต่าง ๆ รวมถึงการเข้าร่วมกิจกรรมต่าง ๆ ที่ทางกลุ่มผู้ประเมินจัดขึ้น ในการเสียสละเวลาอันมีค่าให้แก่ผู้จัดทำ

ขอขอบพระคุณ ดร.วิระศักดิ์ เลิศศิริโยธิน อาจารย์นิเทศก์ตำบลสีคิ้ว อำเภอสีคิ้ว จังหวัด นครราชสีมา ที่ได้อนุเคราะห์เวลาให้คำแนะนำ เป็นที่ปรึกษาในการแก้ปัญหาต่าง ๆ ที่เกิดขึ้นเกี่ยวกับ การปฏิบัติงานในท้องที่และการติดตามในการจัดทำสารนิพนธ์

ขอขอบพระคุณอาจารย์สังัด พิษพันธุ์ ซึ่งเป็นอาจารย์นิเทศก์ร่วมตำบลสีคิ้ว อำเภอสีคิ้ว จังหวัดนครราชสีมา ที่ได้อนุเคราะห์เวลาให้คำแนะนำ เป็นที่ปรึกษาในการแก้ปัญหาต่าง ๆ ที่เกิดขึ้นเกี่ยวกับการปฏิบัติงานในท้องที่และการติดตามในการจัดทำสารนิพนธ์

ขอขอบพระคุณเพื่อนบัณฑิตกองทุนหมู่บ้านตำบลสีคิ้ว อำเภอสีคิ้ว จังหวัดนครราชสีมา ที่ให้ความร่วมมือในการจัดทำสารนิพนธ์ ท้ายที่สุดนี้สารนิพนธ์ฉบับนี้มีส่วนที่เป็นสาระประโยชน์ ผู้จัดทำขอมอบความดีความชอบให้แก่บิดา มารดา และบุคคลที่กล่าวนามและไม่ได้กล่าวนามในข้างต้นนี้

จิราวรรณ สอสูงเนิน

สิงหาคม 2545

สารบัญ

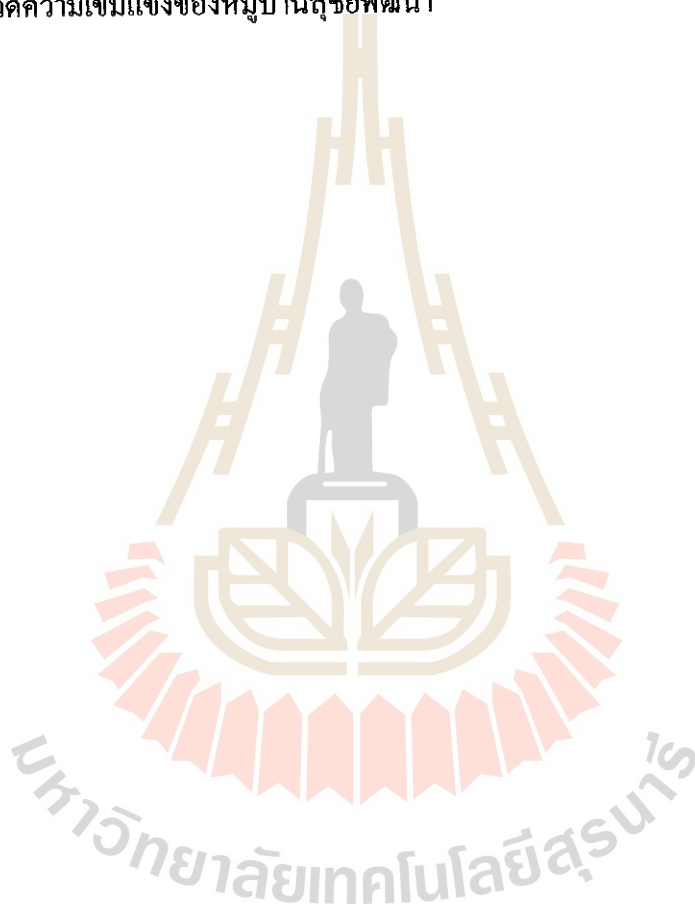
	หน้า
บทคัดย่อ	ก
หน้าอำนวยการ	ข
กิตติกรรมประกาศ	ค
สารบัญ	จ
สารบัญแผนภาพ	ช
สารบัญตาราง	ซ
บทที่ 1 บทนำ	
1. หลักการและเหตุผล	1
2. วัตถุประสงค์ของการประเมินโครงการ	2
3. กรอบความคิดทฤษฎี	3
4. วิธีดำเนินการ	4
5. ผลที่คาดว่าจะได้รับ	4
บทที่ 2 เอกสารที่เกี่ยวข้อง	
1. นโยบาย หลักการ วัตถุประสงค์ และระเบียบกองทุนหมู่บ้าน และชุมชนเมืองแห่งชาติ	5
2. ระเบียบสำนักนายกรัฐมนตรี ว่าด้วยคณะกรรมการกองทุนหมู่บ้าน และชุมชนเมืองแห่งชาติ พ.ศ. 2544	7
3. แบบติดตามสังเกตการณ์คัดเลือก คณะกรรมการกองทุนหมู่บ้าน และชุมชนเมือง (กทบ.1)	11
4. แบบคำขอขึ้นทะเบียนและประเมินความพร้อมของกองทุนหมู่บ้าน และชุมชนเมือง (กทบ.2)	12
5. ระเบียบกองทุนหมู่บ้านและชุมชนเมือง	19
6. การพิจารณาเงินกู้สำหรับคณะกรรมการกองทุนหมู่บ้านและชุมชนเมือง	21
7. หลักการประเมินโครงการแบบชีพพ์โมเดล	22
8. การวิเคราะห์โครงการเพิ่มประสิทธิภาพกองทุนหมู่บ้านและชุมชนเมือง	26

สารบัญ (ต่อ)

บทที่ 3	วิธีการดำเนินการประเมินโครงการ	
1.	รูปแบบการประเมินและเครื่องมือ	27
2.	ตัวชี้วัด แหล่งข้อมูล และวิธีการเก็บข้อมูล	30
3.	ตัวชี้วัดบริบทและตัวแปรที่ศึกษา	32
บทที่ 4	ผลการติดตามการประเมินโครงการ	
1.	ผลการประเมินบริบทชุมชน	37
2.	ผลการประเมินโครงการ โดยภาพรวม	50
3.	สรุปการบรรลุวัตถุประสงค์ของการประเมินโครงการ	56
บทที่ 5	สรุป อภิปรายผลและข้อเสนอแนะ	
1.	สรุป และ อภิปราย	60
2.	ข้อเสนอแนะ	61
บรรณานุกรม		68
ภาคผนวก		70

สารบัญแผนภาพ

แผนภาพที่	หน้า
2-1 ความสัมพันธ์ระหว่างการประเมินและการตัดสินใจในแบบจำลองชีพ	24
3-1 แสดงระบบการทำงานของโครงการกองทุนหมู่บ้านและชุมชนเมือง	28
5-1 คำนวณชี้วัดความเข้มแข็งของหมู่บ้านสุขพัฒนา	65



สารบัญตาราง

ตารางที่		หน้า
2-1	รายชื่อคณะกรรมการกองทุนหมู่บ้านสู่ชัยพัฒนา	15
2-2	กลุ่มชุมชนภายในหมู่บ้าน	16
2-3	กิจกรรมเพื่อการกู้ยืม	47
4-1	จำนวนและร้อยละของประชากรจำแนกตามลักษณะของประชากร	51
4-2	การไฟฟ้าส่วนภูมิภาคอำเภอสีคิ้ว	63



บทที่ 1

บทนำ

ตอนที่ 1 หลักการและเหตุผล

ประเทศไทยในปัจจุบันต้องเผชิญหน้ากับปัญหาวิกฤตเศรษฐกิจ จากผลกระทบเศรษฐกิจทำให้เกิดปัญหาสังคมและมีแนวโน้มขยายวงกว้างมากขึ้นเรื่อยๆ รัฐบาลจึงแนวทางแก้ปัญหาเศรษฐกิจและสังคมอย่างเป็นรูปธรรม ซึ่งมีสาระสำคัญเป็น โครงการหลักและเร่งด่วนตามนโยบายของรัฐบาลที่จะใช้เป็นมาตรการหนึ่ง ในการแก้ปัญหาเศรษฐกิจและสังคมอย่างเป็นรูปธรรมเพื่อให้เห็นผลชัดเจนและรวดเร็ว ด้วยมั่นใจว่า จะช่วยลดความยากจนและนำไปสู่การสร้างงาน สร้างรายได้ให้แก่ประชาชน โดยรัฐบาลจะเป็นผู้ลงทุนทางสังคม เป็นการสร้างและกระจายโอกาส และชีวิตของประชาชนและประชาชนจะได้มีโอกาสใช้ภูมิปัญญาและศักยภาพสำหรับก้าวเข้าสู่เศรษฐกิจใหม่ ซึ่งเป็นเศรษฐกิจที่ใช้ความรู้เป็นฐานของการหารายได้

กองทุนหมู่บ้านและชุมชนเมืองในความหมายของรัฐคือ เครื่องมือในการกระตุ้นเศรษฐกิจจากรากฐานโดยกระจายครอบคลุมทุกหมู่บ้านและชุมชนเมือง ความหมายในส่วนแง่ของสังคมคือ เครื่องมือในการสร้างความเข้มแข็ง และพัฒนาศักยภาพของชุมชนให้บริหารจัดการจัดการกองทุนหมู่บ้านและชุมชนเมือง เพื่อการพึ่งพาตนเองอย่างยั่งยืน และสำหรับในแง่ความหมายของการเมือง คือนโยบายเชิงรูปธรรมที่เกิดผลอย่างรวดเร็วทั่วถึง และบูรณาการโดยไม่จำกัดพื้นที่และแบ่งพรรค ไม่แบ่งพวกหวังผลระยะยาว ภายในชุมชนชนบท ก็จะได้รับการจัดสรรเงินกองทุนเพื่อนำไปพัฒนาอาชีพ สร้างงาน สร้างรายได้ เพิ่มรายได้ หรือลดรายจ่ายของชุมชนโดยทั่วถึงกันทุกครอบครัว

หลักการสำคัญของกองทุนหมู่บ้านและชุมชนเมือง คือต้องให้ประชาชนมีโอกาสใช้ภูมิปัญญา และศักยภาพสำหรับก้าวเข้าสู่เศรษฐกิจใหม่ ซึ่งเป็นเศรษฐกิจที่ใช้ความเป็นพื้นฐานของการหารายได้อีกด้วย และหลักการสำคัญของกองทุนหมู่บ้านอีกประการคือ การสร้างจิตสำนึกของการเป็นชุมชนและท้องถิ่น ชุมชนจะเป็นผู้กำหนดอนาคตและจัดการหมู่บ้านและชุมชนเมืองด้วยคุณค่าและภูมิปัญญาของตนเอง มีการเกื้อกูลประ โยชน์ต่อผู้ด้อยโอกาสในหมู่บ้านและชุมชนเมือง

เพื่อให้ นโยบายกองทุนหมู่บ้านและชุมชนเมืองบรรลุเป้าหมายทางรัฐบาล ได้มีการอนุมัติงบประมาณให้ดำเนินงานอีก โครงการคือ โครงการเพิ่มประสิทธิภาพการบริหารจัดการกองทุนมีหลักการสำคัญเพื่อส่งเสริมประสิทธิภาพการบริหารจัดการกองทุนหมู่บ้านและชุมชนเมือง โดยโครงการนี้สามารถพัฒนาได้อย่างต่อเนื่องมีความมั่นคงจนทำให้ท้องถิ่นขีดความเข้มแข็งทางเศรษฐกิจและ

สังคมของประชาชนในหมู่บ้านและชุมชนเมืองสามารถพึ่งตัวเองอย่างยั่งยืน โดยกระบวนการเพิ่มประสิทธิภาพของกองทุน เป็นกระบวนการของการศึกษาบัณฑิตเพื่อเข้าไปช่วยเหลือ ส่งเสริมพัฒนา และติดตามประเมินผลวิจัยในนโยบายของกองทุนหมู่บ้านและชุมชนเมืองให้ดำเนินการได้อย่างมีประสิทธิภาพ สิ่งหนึ่งที่เกิดขึ้นได้อย่างแน่นอนได้แก่ การสร้างรายได้โอกาสสำหรับบัณฑิตว่างงาน จำนวนถึง 74,841 คนได้รับการยกระดับการศึกษาและมีศักยภาพด้านการบริหาร โครงการอีกด้วย โดยเฉพาะอย่างยิ่งบัณฑิตยากจนในหมู่บ้านชนบทเพื่อสร้างศักยภาพและเป็นการยกระดับการศึกษาของบัณฑิตให้มีทักษะในการบริหารจัดการ นับเป็นการพัฒนาทรัพยากรมนุษย์อีกทางหนึ่ง จากทุกสภาพปัญหาที่เกิดขึ้นในประเทศไทย โครงการกองทุนหมู่บ้านนี้ไม่สามารถแก้ปัญหาได้หมดก็ตาม แต่ทุกคนก็มุ่งมั่นให้งานสำเร็จตามเป้าหมายจึงมีความภูมิใจที่ได้มีส่วนสร้างประโยชน์ให้กับประเทศ

เพื่อจะทราบว่าโครงการกองทุนหมู่บ้านและชุมชนเมืองของแต่ละชุมชนบรรลุวัตถุประสงค์ตามเจตนารมณ์มากน้อยเพียงใด จึงสมควรให้มีการประเมินกองทุนหมู่บ้านโดยนักศึกษาหลักสูตรประกาศนียบัตรบัณฑิตที่เข้ามาประจำอยู่ในหมู่บ้านนั้นๆ และเขียนเรียบเรียงรายงานการประเมินในรูปแบบของสารนิพนธ์ (Substantive Report) เพื่อแสดงให้เห็นความสำเร็จตลอดจนจุดอ่อนที่ควรปรับปรุงของแต่ละท้องถิ่น และเพื่อเป็นการพัฒนาความรู้ความสามารถของนักศึกษาในด้านการพัฒนาชุมชนท้องถิ่น

ตอนที่ 2 วัตถุประสงค์ของการประเมินโครงการ

2.1 เพื่อทราบกระบวนการดำเนินงานของกองทุนหมู่บ้านและชุมชนเมืองแห่งชาติบรรลุเป้าหมายมากเพียงใด ในด้านต่าง ๆ ดังนี้

- (1) ท้องถิ่นชุมชนมีกองทุนหมุนเวียนเพื่อพัฒนาอาชีพ สร้างงาน สร้างรายได้ หรือ สวัสดิภาพของสมาชิก
- (2) ท้องถิ่นมีความสามารถในการบริหารจัดการกองทุน
- (3) ท้องถิ่นชุมชนมีกระบวนการพึ่งพาตนเอง โดยการเรียนรู้และคิดริเริ่มเพื่อแก้ปัญหาของตนเอง มีการสร้างศักยภาพของตนเอง และมีการสร้างเศรษฐกิจแบบพอเพียง
- (4) เศรษฐกิจระดับฐานรากของประเทศได้รับการกระตุ้น และมีภูมิคุ้มกันกับทั้งสังคมก็มีภูมิคุ้มกัน
- (5) ประชาชนในท้องถิ่นมีศักยภาพและมีความเข้มแข็งด้านเศรษฐกิจและสังคม

2.2 เพื่อทราบว่าปัจจัยด้านบวกและปัจจัยด้านลบ ที่ส่งเสริมและขัดขวางการบรรลุเป้าหมายดังกล่าวมีอะไรบ้าง

2.3 เพื่อให้กระบวนการทำสารนิพนธ์ เป็นกระบวนการสร้างเครือข่ายองค์กรเพื่อการเรียนรู้มีความเชื่อมโยงระหว่างกัน ภายในชุมชนท้องถิ่น ระดับหมู่บ้าน ระดับตำบล และระดับบุคคล

2.4 เพื่อให้ได้ตัวชี้วัดความเข้มแข็งในทักษะของประชาชน พื้นที่เป้าหมายและเพื่อทราบข้อมูลระดับความเข้มแข็งของบุคคล ตามตัวชี้วัดที่ทางกองทุนหมู่บ้านและชุมชนเมืองกำหนด

ตอนที่ 3 กรอบแนวคิดทฤษฎี

แนวคิดในการบริหารกองทุนหมู่บ้านและชุมชนเมืองให้มีประสิทธิภาพ

จำเป็นต้องสร้างความรู้ การบริหารจัดการที่โปร่งใส การดำเนินงานเน้นการสนับสนุนและช่วยแก้ไขปัญหาคือความเดือดร้อนของประชาชนมากกว่ายึดกฎ ระเบียบตายตัวจึงต้องแก้ไขระเบียบที่ไม่สอดคล้องกับการปฏิบัติจริงการให้ความช่วยเหลือปัญหาแก่ชาวบ้านการเสริมสร้างความเข้มแข็งแก่คณะกรรมการกองทุน การพัฒนาตัวชี้วัด การบริหารแบบโปร่งใส เพื่อให้คณะกรรมการทุกระดับมีแนวทางในการพัฒนาไกล ให้มีคุณภาพและประสิทธิภาพมากยิ่งขึ้นและการร่วมมือกับภาครัฐ ประชาคม ทุกระดับร่วมเป็นกลไกตรวจสอบให้กองทุนเงินถิ่นการบริหารได้มีประสิทธิภาพเพื่อประชาชนจริง ๆ

กรอบความคิดทฤษฎี หรือต้นแบบแนวทางการคิด ที่ผู้เขียนสารนิพนธ์ที่ใช้ในการประเมินโครงการกองทุนหมู่บ้านและชุมชนเมืองครั้งนี้ ได้แก่ แนวความคิดตามรูปแบบการประเมินของ “สตัฟเฟิลบีม” (Stufflebeam) ที่เรียกว่า ตัวแบบความคิดเชิงระบบ เป็นกรอบในการระบุตัวชี้วัดและตัวแปร สำหรับการเก็บข้อมูล ตัวแบบทางความคิดดังกล่าวเป็นที่รู้จักกันโดยทั่วไป ในชื่อว่า “ซีพีพีโมเดล” (CIPP Model) ซึ่งมีอักษรย่อมีความหมายดังนี้

C	ย่อมาจาก	Context Evaluation	คือ	บริบทของหน่วยระบบ
I	ย่อมาจาก	Input Evaluation	คือ	ปัจจัยนำเข้าของหน่วยระบบ
P	ย่อมาจาก	Process Evaluation	คือ	กระบวนการของหน่วยระบบ
P	ย่อมาจาก	Product Evaluation	คือ	ผลผลิตของหน่วยระบบ

ตอนที่ 4 วิธีการดำเนินงาน

การดำเนินการประเมินโครงการกองทุนหมู่บ้าน บ้านสุขชัยพัฒนา หมู่ 7 ตำบลสีคิ้ว อำเภอสีคิ้ว จังหวัดนครราชสีมา มีขั้นตอนในการดำเนินงานดังนี้

ขั้นที่ 1 ศึกษาให้เข้าใจเป้าหมายกองทุนหมู่บ้านและชุมชนเมือง

ขั้นที่ 2 ศึกษาสภาพการดำเนินงานของกองทุนหมู่บ้านสุขชัยพัฒนา หมู่ 7 ตำบลสีคิ้ว อำเภอสีคิ้ว จังหวัดนครราชสีมา ในชุมชนท้องถิ่นที่ผู้ทำสารนิพนธ์ปฏิบัติงาน

ขั้นที่ 3 ใช้ชีพชีพโมเดลวิเคราะห์กองทุนหมู่บ้านสุขชัยพัฒนา หมู่ 7 ตำบลสีคิ้ว อำเภอสีคิ้ว จังหวัดนครราชสีมา และกำหนดตัวบ่งชี้ที่ตลอดจน ตัวแปรที่จะทำการเก็บข้อมูล

ขั้นที่ 4 เก็บรวบรวมข้อมูล โดยอาศัยข้อมูลบางส่วนจากแบบ บร. บางส่วนทำการเก็บข้อมูลเพิ่มเติม

ขั้นที่ 5 ประมวลสังเคราะห์ข้อมูลตามประเด็นที่จะต้องเขียนในบทที่ 3 และบทที่ 4

ขั้นที่ 6 ลงมือเขียนบทที่ 1, 2, 3, 4, 5 บรรณานุกรม และภาคผนวก

ตอนที่ 5 ผลที่คาดว่าจะได้รับ

ผลการศึกษาครั้งนี้จะได้ประโยชน์ดังนี้

5.1 ได้ทราบและมีความรู้ ความเข้าใจเกี่ยวกับการดำเนินงานและกระบวนการจัดการกองทุนหมู่บ้านและชุมชนเมือง

5.2 ได้ทราบและมีความรู้ ความเข้าใจปัจจัยต่าง ๆ ที่เป็นอุปสรรคและสนับสนุนการดำเนินงานของกองทุน

5.3 ได้ตัวชี้วัดความเข้มแข็งของการบริหารการพัฒนาเกี่ยวกับกองทุนหมู่บ้าน และชุมชนเมือง และแนวทางวัดความสำเร็จในโครงการพัฒนาต่าง ๆ ระดับหมู่บ้านและชุมชนเมือง

5.4 ได้ทราบกองทุนหมู่บ้าน หมู่บ้านละ 1 ล้านบาท จะยังคงอยู่หรือไม่ได้ทราบ กองทุนหมุนเวียนเพื่อการพัฒนาอาชีพสร้างงาน สร้างรายได้ จริงหรือไม่

บทที่ 2

เอกสารที่เกี่ยวข้อง

ในการศึกษาเกี่ยวกับประสิทธิภาพในการบริหารจัดการกองทุนหมู่บ้านสุชัยพัฒนา หมู่ที่ 7 ตำบลสีคิ้ว อำเภอสีคิ้ว จังหวัดนครราชสีมา ได้มีการศึกษาเอกสารที่เกี่ยวข้องในการดำเนินโครงการกองทุนหมู่บ้านและชุมชนเมือง มีดังนี้

ตอนที่ 1 นโยบาย หลักการ วัตถุประสงค์ และระเบียบกองทุนหมู่บ้านและชุมชนเมืองแห่งชาติ

1.1 นโยบายกองทุนหมู่บ้านและชุมชนเมือง

กองทุนหมู่บ้านและชุมชนเมืองแห่งชาติของรัฐบาล ซึ่งมีพ.ต.ท.ทักษิณ ชินวัตรเป็น นายกรัฐมนตรี และเป็นนโยบายเร่งด่วนของรัฐบาล เพื่อเสริมสร้างกระบวนการพึ่งพาตนเองของหมู่บ้านและชุมชนเมือง ในด้านการเรียนรู้การสร้างและการพัฒนาความคิดริเริ่มการแก้ไขปัญหาและการเสริมสร้างศักยภาพ ด้านเศรษฐกิจและสังคมของประชาชนในหมู่บ้าน และชุมชนเมืองและรัฐบาลได้จัดตั้งกองทุนหมู่บ้านและชุมชนเมือง กองทุนละ 1 ล้านบาท เพื่อเป็นแหล่งเงินทุนในการลงทุนสร้างอาชีพ และรายได้ ให้แก่ประชาชนในชุมชนและ กิจการขนาดเล็ก พร้อมเสริมสร้างและพัฒนาหมู่บ้านและชุมชนเมือง ให้มีขีดความสามารถในการจัดระบบบริหารจัดการเงินกองทุนหมุนเวียนในหมู่บ้านและชุมชนเมืองด้วยตัวเอง

1.2 หลักการสำคัญของกองทุน หมู่บ้านและชุมชนเมืองแห่งชาติ

หมวด 2 กองทุนหมู่บ้านและชุมชนเมืองแห่งชาติ

ข้อ 5 ประชุมหรือหลักการสำคัญของกองทุนหมู่บ้านและชุมชนเมืองแห่งชาติ คือ

1. เสริมสร้างสำนึกความเป็นชุมชนและท้องถิ่น
2. ชุมชนเป็นผู้กำหนดอนาคตและจัดการหมู่บ้าน และชุมชนด้วยคุณค่าและภูมิปัญญาของตนเอง
3. เกื้อกูลประ โยชน์ ต่อผู้ด้อยโอกาสในหมู่บ้าน และชุมชน
4. เชื่อมโยงกระบวนการเรียนรู้ร่วมกันระหว่างชุมชน ราชการ เอกชน และประชาสังคม
5. กระจายอำนาจในท้องถิ่นและพัฒนาประชาธิปไตยพื้นฐาน

1.3 วัตถุประสงค์ในการจัดตั้งกองทุนหมู่บ้านและชุมชนเมืองมีดังนี้

ข้อ 6 กองทุนหมู่บ้านและชุมชนเมืองแห่งชาติ มีวัตถุประสงค์ในการดำเนินการดังนี้

1. เป็นแหล่งเงินทุนหมุนเวียนในหมู่บ้านและชุมชนเมือง สำหรับการลงทุนเพื่อพัฒนาอาชีพ สร้างงาน สร้างรายได้หรือเพิ่มรายได้ การลดรายจ่าย การบรรเทาเหตุฉุกเฉินและ จำเป็นเร่งด่วน และสำหรับการนำไปสู่การสร้างกองทุนสวัสดิภาพที่ดีแก่ประชาชนในหมู่บ้าน หรือชุมชน
2. ส่งเสริมและพัฒนาหมู่บ้านและชุมชนเมืองให้มีขีดความสามารถในการจัดระบบและบริหารจัดการเงินทุนของตนเอง
3. เสริมสร้างกระบวนการพึ่งพาตนเองของหมู่บ้านและชุมชนเมือง ในด้านการเรียนรู้ การสร้างและพัฒนาความคิดริเริ่ม เพื่อการแก้ไขปัญหา และเสริมสร้างศักยภาพและส่งเสริมเศรษฐกิจพอเพียง ในหมู่บ้านและชุมชนเมือง
4. การกระตุ้นเศรษฐกิจในระดับฐานรากของประเทศ รวมทั้งเสริมสร้างภูมิคุ้มกันทางเศรษฐกิจและสังคมของประเทศในอนาคต
5. เสริมสร้างศักยภาพและความเข้มแข็งทั้งทางเศรษฐกิจและสังคมของประชาชนในหมู่บ้านหรือชุมชนเมือง

1.4 ระเบียบกองทุนหมู่บ้าน และชุมชนเมืองแห่งชาติ มีระเบียบที่เกี่ยวข้องดังนี้

1. ระเบียบสำนักนายกรัฐมนตรีว่าด้วยคณะกรรมการกองทุนหมู่บ้าน และชุมชนเมืองแห่งชาติ พ.ศ. 2544
2. ระเบียบคณะกรรมการกองทุนแห่งชาติและชุมชนเมืองแห่งชาติว่าด้วยการจัดตั้งและบริหารกองทุนหมู่บ้านและชุมชนเมือง
3. คู่มือสำหรับประชาชน เพื่อเตรียมการจัดตั้งและดำเนินงานกองทุนหมู่บ้านและชุมชนเมือง

ตอนที่ 2 ระเบียบสำนักนายกรัฐมนตรีว่าด้วยคณะกรรมการกองทุนหมู่บ้านและชุมชนเมืองแห่งชาติ พ.ศ. 2544

ระเบียบสำนักนายกรัฐมนตรีว่าด้วยคณะกรรมการกองทุนหมู่บ้านและชุมชนเมืองแห่งชาติ พ.ศ. 2544 ประกอบไปด้วย 2 หมวดสำคัญ ดังนี้

หมวด 1 คณะกรรมการกองทุนหมู่บ้านและชุมชนเมืองแห่งชาติ

ข้อ 6 คณะกรรมการกองทุนหมู่บ้านและชุมชนเมืองแห่งชาติ มีชื่อย่อว่า กทบ. ประกอบไปด้วย นายกรัฐมนตรี เป็นประธาน รัฐมนตรีว่าการกระทรวงมหาดไทย เป็นรองประธานคนที่หนึ่ง รัฐมนตรีว่าการกระทรวงการคลัง เป็นรองประธานคนที่สอง รัฐมนตรีประจำสำนักนายกรัฐมนตรี ที่นายกรัฐมนตรีมอบหมายเป็นรองประธานคนที่สาม ผู้อำนวยการสำนักงานเลขาธิการคณะกรรมการพัฒนาการเศรษฐกิจและสังคมแห่งชาติ ปลัดกระทรวงมหาดไทย ปลัดกระทรวงการคลัง ปลัดกระทรวงเกษตรและสหกรณ์ ปลัดกระทรวงพาณิชย์ ปลัดกระทรวงอุตสาหกรรม ปลัดกระทรวงแรงงานและสวัสดิการสังคม เลขาธิการรัฐมนตรีว่าการกระทรวงมหาดไทย ผู้อำนวยการธนาคารออมสิน ผู้จัดการธนาคารเพื่อการเกษตรและสหกรณ์การเกษตร และผู้ทรงคุณวุฒิ ซึ่งคณะรัฐมนตรีแต่งตั้งจำนวน ไม่เกิน 10 คน เป็นกรรมการ เลขาธิการนายกรัฐมนตรี เป็นกรรมการและเลขานุการ

คณะกรรมการอาจแต่งตั้งกรรมการและผู้ช่วยเลขานุการ จำนวนไม่เกิน 3 คนให้มีที่ปรึกษาคณะกรรมการ ซึ่งคณะรัฐมนตรีแต่งตั้งโดยคำแนะนำของคณะกรรมการจำนวนอย่างน้อย 3 คนแต่ไม่เกิน 7 คน

ข้อ 7 กรรมการผู้ทรงคุณวุฒิมีวาระอยู่ในตำแหน่งคราวละสองปี และอาจได้รับแต่งตั้งอีกได้

ในกรณีที่กรรมการผู้ทรงคุณวุฒิพ้นจากตำแหน่งก่อนครบวาระหรือในกรณีที่คณะรัฐมนตรีแต่งตั้งกรรมการผู้ทรงคุณวุฒิเพิ่มขึ้นในระหว่างที่กรรมการซึ่งแต่งตั้งไว้แล้วยังมีวาระอยู่ในตำแหน่ง ให้ผู้ได้รับแต่งตั้งให้ดำรงตำแหน่งแทนหรือเป็นกรรมการเพิ่มขึ้นอยู่ในตำแหน่งเท่ากับวาระที่เหลืออยู่ของกรรมการซึ่งได้แต่งตั้งไว้แล้ว

เมื่อครบกำหนดวาระตามวาระหนึ่ง หากยังไม่มีการแต่งตั้งกรรมการผู้ทรงคุณวุฒิขึ้นใหม่ ให้กรรมการผู้ทรงคุณวุฒิซึ่งพ้นจากตำแหน่งวาระนั้น ปฏิบัติหน้าที่ต่อไปจนกว่ากรรมการผู้ทรงคุณวุฒิซึ่งได้รับแต่งตั้งใหม่เข้ารับหน้าที่

ข้อ 8 นอกจากพ้นจากตำแหน่งตามวาระตามข้อ 7 กรรมการผู้ทรงคุณวุฒิพ้นจากตำแหน่งเมื่อ

- 1.1. ตาย
- 1.2. ลาออก
- 1.3. เป็นบุคคลล้มละลาย
- 1.4. คณะรัฐมนตรีมีมติให้พ้นจากตำแหน่ง
- 1.5. เป็นคนไร้ความสามารถหรือคนเสมือนไร้ความสามารถ
- 1.6. ได้รับโทษจำคุกโดยคำพิพากษาถึงที่สุดให้จำคุก

ข้อ 9 การประชุมของคณะกรรมการ ต้องมีกรรมการประชุม ไม่น้อยกว่ากึ่งหนึ่ง ของจำนวนกรรมการทั้งหมด จึงจะเป็นองค์ประชุม

ในการประชุมคราวใด ถ้าประธานกรรมการไม่มาประชุมหรือไม่อาจปฏิบัติหน้าที่ ได้ ให้รองประธานกรรมการผู้มีอาวุโสตามลำดับเป็นประธานในที่ประชุม ถ้าไม่มีรองประธาน กรรมการมาประชุมหรือไม่อาจปฏิบัติหน้าที่ได้ให้กรรมการที่มาประชุมเลือกกรรมการคนหนึ่งเป็น ประธานในที่ประชุม

การวินิจฉัยชี้ขาดของที่ประชุมให้ถือเสียงข้างมาก กรรมการคนหนึ่งให้มีเสียงหนึ่ง ในการลงคะแนน ถ้าคะแนนเสียงเท่ากันให้ประธานในที่ประชุมออกเสียงเพิ่มขึ้นอีกเสียงหนึ่ง เป็นเสียงชี้ขาด

ข้อ 10 คณะกรรมการมีอำนาจหน้าที่ ดังต่อไปนี้

1. กำหนดนโยบาย การจัดตั้ง และแนวทางการบริหารกองทุนหมู่บ้านและชุมชน เมือง และกองทุน
2. กำหนดแผนการจัดหาเงินทุนกองทุนหมู่บ้านและชุมชนเมือง และแผนการจัดสรร ให้แก่กองทุน
3. จัดทำร่างกฎหมายเกี่ยวกับกองทุนหมู่บ้านและชุมชนเมือง เสนอต่อ คณะรัฐมนตรี
4. กำหนดแผนงาน และออกระเบียบ ข้อบังคับและประกาศในการจัดตั้งและ แนวทางการบริหารงานกองทุน
5. ออกระเบียบเกี่ยวกับการรับเงิน การจ่ายเงิน การเก็บรักษาเงิน จัดหาและจัดสรร ผลประโยชน์ของกองทุน
6. ออกระเบียบเกี่ยวกับคณะกรรมการกองทุนหมู่บ้าน และการบริหารกองทุน
7. แต่งตั้งคณะอนุกรรมการ คณะทำงาน เพื่อดำเนินการตามระเบียบนี้
8. ออกระเบียบ คำสั่ง และประกาศอื่น ๆ เพื่อปฏิบัติตามระเบียบนี้
9. เพื่อประโยชน์ในการบริหารงานของสำนักงานอาจมีคำสั่งให้ข้าราชการหรือ ลูกจ้างของส่วนราชการ หรือคณะกรรมการอาจขอให้รัฐมนตรีมีมติให้พนักงาน หรือลูกจ้างของรัฐ

วิสาหกิจ หรือหน่วยงานอื่นของรัฐ ไปช่วยปฏิบัติเป็นเจ้าหน้าที่ของสำนักงานได้ โดยถือว่าเป็นการปฏิบัติราชการหรือปฏิบัติงานตามปกติ โดยจะให้ไปช่วยปฏิบัติงานเต็มเวลา บางเวลา หรือนอกเวลา ก็ได้ อีกทั้งอาจกำหนดค่าตอบแทนให้แก่ผู้ไปช่วยปฏิบัติงานด้วยก็ได้

10. รายงานผลการดำเนินงาน ปัญหาและอุปสรรค รวมทั้งฐานะการเงินของกองทุน ให้คณะกรรมการบริหารอย่างน้อยปีละ 1 ครั้ง

ข้อ 11 การประชุมของคณะกรรมการให้นำ ข้อ 9 มาใช้กับการประชุมและวินิจฉัยชี้ขาดของที่ประชุมอนุกรรมการ โดยอนุโลม

ข้อ 12 ให้คณะกรรมการ ที่ปรึกษา และคณะกรรมการ ที่ได้รับการแต่งตั้งตามระเบียบนี้ ได้มีประชุมค่าตอบแทนตามอัตราที่กำหนด ในพระราชกฤษฎีกาเบี้ยประชุมและค่าตอบแทนที่ปรึกษา ซึ่งนายกรัฐมนตรีแต่งตั้ง พ.ศ. 2523 และที่แก้ไขเพิ่มเติม โดยเบิกจ่ายจากสำนักเลขาธิการนายกรัฐมนตรี

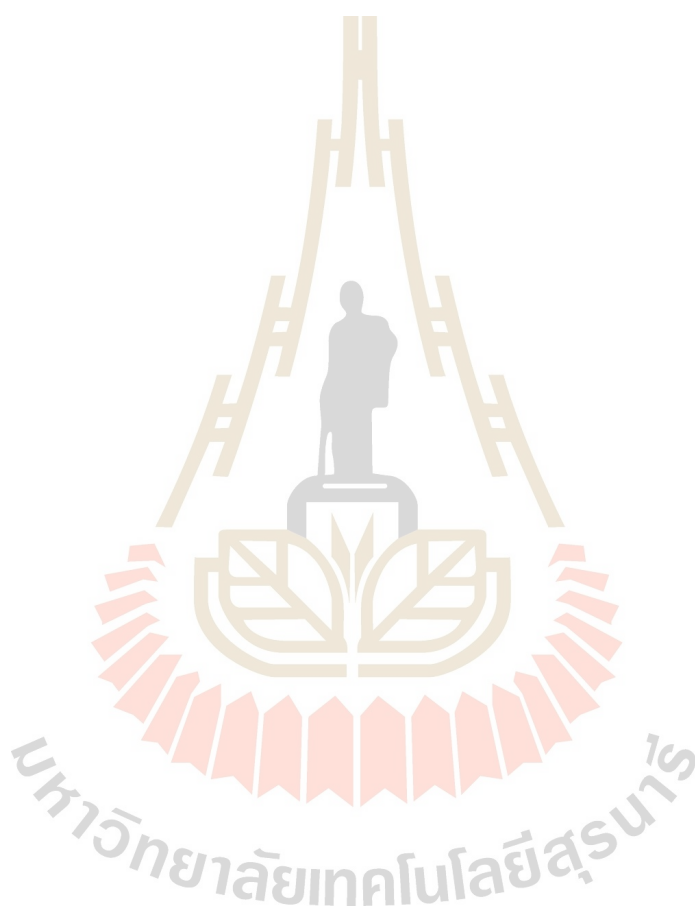
หมวดที่ 2 สำนักงานคณะกรรมการกองทุนหมู่บ้านและชุมชนเมืองแห่งชาติ

ข้อ 13 ให้มีสำนักงานคณะกรรมการกองทุนหมู่บ้านและชุมชนเมืองแห่งชาติในสำนักเลขาธิการนายกรัฐมนตรี

ข้อ 14 สำนักงานมีอำนาจ หน้าที่ ดังต่อไปนี้

1. ทำหน้าที่เป็นสำนักงานเลขานุการของคณะกรรมการ
2. ปฏิบัติงานธุรการของคณะกรรมการ ที่ปรึกษาคณะกรรมการและคณะกรรมการอนุกรรมการ
3. ศึกษารวบรวมและวิเคราะห์ข้อมูลต่าง ๆ ที่เกี่ยวกับการดำเนินงานของคณะกรรมการและของกองทุน
4. ประชาสัมพันธ์ให้ประชาชนได้ทราบถึงการจัดตั้ง นโยบาย และแนวทางการบริหารกองทุน
5. ดำเนินการและประสานงานกับส่วนราชการและองค์กรต่าง ๆ ที่เกี่ยวข้องเพื่อเตรียมความพร้อม ในการจัดตั้งกองทุน และแนวทางการบริหารกองทุน
6. จัดให้มี หรือสนับสนุนให้มีการประชุมชี้แจงและฝึกอบรมบุคลากรที่เกี่ยวข้องกับการดำเนินงานกองทุน
7. พิจารณาเสนอความเห็นต่อคณะกรรมการในการพิจารณาแผนการบริหารและจัดการกองทุน
8. ให้การสนับสนุน ปรึกษาหารือ และข้อเสนอแนะแก่คณะกรรมการเกี่ยวกับนโยบายระเบียบ หลักเกณฑ์ การดำเนินงานกองทุน

9. ดำเนินการหรือมอบหมายให้หน่วยงานอื่น ๆ ดำเนินการในส่วนที่เกี่ยวข้องกับ
กองทุน และรายงานผลต่อคณะกรรมการดำเนินการในส่วนการบริหารกองทุน
10. รายงานผลการปฏิบัติงานประจำปีของสำนักงานเสนอต่อคณะกรรมการ
11. ดำเนินการอื่นใดตามที่คณะกรรมการมอบหมาย



ตอนที่ 3 แบบติดตามสังเกตการณ์คัดเลือกคณะกรรมการกองทุนหมู่บ้านและชุมชนเมือง (กทบ.1)

แบบติดตามสังเกตการณ์คัดเลือกคณะกรรมการกองทุนหมู่บ้านและชุมชนเมือง มีส่วนสำคัญในการประเมินความพร้อมของกองทุนหมู่บ้านและชุมชนเมืองต่าง ๆ เนื่องจากกระบวนการเลือกคณะกรรมการกองทุน มีกระบวนการคัดเลือก ดังต่อไปนี้

1. กระบวนการเลือกคณะกรรมการกองทุน

1.1 จำนวนครัวเรือนที่เข้าร่วมประชุม จะต้องมียุทธศาสตร์สามในสี่ของจำนวนครัวเรือนทั้งหมด

1.2 การเลือกคณะกรรมการกองทุนหมู่บ้าน ให้เป็นไปตามมติที่ประชุม

1.3 วันที่เลือกคณะกรรมการกองทุน

2. คุณสมบัติของคณะกรรมการกองทุน

2.1 เป็นผู้ที่มีชื่ออยู่ในทะเบียนบ้านและอาศัยอยู่ในหมู่บ้านติดต่อกันเป็นระยะเวลาไม่น้อยกว่า 2 ปี ก่อนวันที่ได้รับคัดเลือกเป็นกรรมการกองทุน

2.2 เป็นผู้บรรลุนิติภาวะโดยมีอายุ 20 ปีบริบูรณ์

2.3 ปฏิบัติตนอยู่ในหลักศาสนา มีความรับผิดชอบ เสียสละ มีส่วนร่วมในกิจกรรมชุมชน ไม่คิดการพินัน ไม่เกี่ยวข้องกับสิ่งเสพติด และไม่มีประวัติเสียงทางด้าน การเงิน ตลอดจนยึดมั่นในการปกครองระบอบประชาธิปไตย

2.4 ไม่เป็นบุคคลล้มละลาย คนไร้ความสามารถ หรือคนเสมือนไร้ความสามารถ

2.5 ไม่เคยได้รับโทษจำคุกโดยพิพากษาถึงที่สุดให้จำคุก เว้นแต่เป็นโทษสำหรับความผิดที่ได้กระทำโดยประมาท

2.6 ไม่เคยต้องคำพิพากษาถึงที่สุดว่ามีความผิดแต่รอการกำหนดโทษหรือรอการลงโทษในความผิดต่อตำแหน่งหน้าที่หรือความผิดเกี่ยวกับทรัพย์ ยกเว้นความผิดฐานทำให้เสียทรัพย์และความผิดฐานบุกรุก

2.7 ไม่เคยถูกให้ออก ปลดออก หรือไล่ออกจากการ องค์กรอิสระตามรัฐธรรมนูญแห่งราชอาณาจักรไทย หน่วยงานรัฐวิสาหกิจ เพราะทุจริตต่อหน้าที่หรือสร้างความเสียหายอย่างร้ายแรงแก่ทางราชการ องค์กร หรือหน่วยงานที่สังกัด

2.8 ไม่เป็นผู้ไม่ไปใช้สิทธิเลือกตั้งที่เสียสิทธิตามมาตรา 68 วรรคสอง ของรัฐธรรมนูญแห่งราชอาณาจักรไทย พุทธศักราช 2540

2.9 ไม่เป็นผู้ที่เคยพ้นจากตำแหน่งคณะกรรมการกองทุนตามข้อ 20 (3) และ (4)

ตอนที่ 4 แบบคำขอขึ้นทะเบียน และประเมินความพร้อมของกองทุนหมู่บ้าน และชุมชนเมือง (กทบ.2)

การขอขึ้นทะเบียนและประเมินความพร้อมของกองทุนหมู่บ้านและชุมชนเมืองนั้น มีวัตถุประสงค์เพื่อให้คณะกรรมการกองทุนหมู่บ้านและชุมชนเมืองได้ประเมินความพร้อมในด้านต่าง ๆ ของหมู่บ้านและชุมชนเมือง ตามสภาพความเป็นจริง สำหรับหมู่บ้านและชุมชนเมืองจะต้องมีความพร้อมในด้านต่าง ๆ ดังนี้

แบบคำขอขึ้นทะเบียนและประเมินความพร้อมกองทุนหมู่บ้าน / ชุมชนเมือง

จัดทำโดย

คณะกรรมการกองทุนหมู่บ้าน / ชุมชน บ้านบ้านสุขพัฒนา หมู่ที่ 7

ตำบลสีคิ้ว อำเภอสีคิ้ว จังหวัดนครราชสีมา

คำชี้แจง

แบบประเมินความพร้อมกองทุนหมู่บ้านและชุมชนเมืองจัดทำขึ้น เพื่อให้คณะกรรมการกองทุนหมู่บ้าน และชุมชนเมืองได้ประเมินความพร้อมในด้านต่างๆ ของหมู่บ้านและชุมชนรวมทั้งให้ข้อมูลรายละเอียดตามความเป็นจริง สำหรับคณะกรรมการกองทุนหมู่บ้านและชุมชนเมืองแห่งชาติใช้ในการกำหนดนโยบายและแนวทางในการพัฒนาหมู่บ้านและชุมชนเมืองให้เจริญก้าวหน้าในด้านเศรษฐกิจและสังคมต่อไป

ส่วนที่ 1. ข้อมูลทั่วไปของหมู่บ้าน/ชุมชน

1. จำนวนประชากรในหมู่บ้าน / ชุมชน 1,474 คน
2. จำนวนครัวเรือนในหมู่บ้าน / ชุมชน 263 ครัวเรือน
3. อาชีพของประชากรในหมู่บ้าน / ชุมชน ประกอบด้วย
 - (1) ข้าราชการ
 - (2) ค้าขาย
 - (3) รับจ้าง
 - (4) เกษตรกรรม
 - (5) อุตสาหกรรม

4. ผลผลิตของประชากรในหมู่บ้าน / ชุมชน

4.1 ผลผลิตด้านการเกษตรและอื่นๆในหมู่บ้าน / ชุมชน ประกอบด้วย (เช่น จากการเพาะปลูก การเลี้ยงสัตว์ การทำประมง อุตสาหกรรมในครัวเรือน หรือโรงงานเอกชนที่อยู่ในเขตหมู่บ้าน / ชุมชน เป็นต้น)

- (1) ข้าว ข้าวโพด มันสำปะหลัง ถั่วเขียว ถั่วลิสง

- (2) เลี้ยงสัตว์เช่น วัวเนื้อ วัวนม หมู เป็ดไก่ เป็นต้น
- (3) พืชสวนต่างๆ มะม่วง ถั่วฝักยาว มะพร้าว
- (4) มวลสัตว์ (วัว, ไก่, หมู)
- (5) โรงงานอุตสาหกรรม และการว่าจ้างแรงงานในหมู่บ้าน

4.2 ผลผลิตจากข้อ 4.1 ซึ่งเป็นผลผลิตด้านการเกษตรมีการแปรรูปก่อนส่งไปจำหน่ายที่อื่นหรือไม่

- มี คือ มันสำปะหลัง แปรรูปเป็น มันเส้น การเพาะเห็ด การเลี้ยงสัตว์ แปรรูปเป็น เนื้อหมูชำแหละ นมดิบ

4.3 การแปรรูปผลผลิตตามข้อ 4.2 ใครเป็นผู้ดำเนินการ

- ทำนา ทำไร่ ทำสวน ค้าขาย เลี้ยงสัตว์ ฝัก ข้าวโพด

4.4 นอกเหนือจากการใช้วัตถุดิบในหมู่บ้าน ซึ่งใช้ในการแปรรูปหรือผลิตสินค้าแล้ว มีการซื้อวัตถุดิบจากแหล่งอื่นนอกหมู่บ้าน มาใช้ในการผลิตสินค้าหรือไม่

- มีการใช้วัตถุดิบจากแหล่งอื่นๆ เช่น ปลา เหล็ก มันสำปะหลัง ข้าวโพด ฝักสด เนื้อสัตว์ ข้าวเปลือก ถั่วเขียว

4.5 ผลผลิตของหมู่บ้าน ส่วนใหญ่ส่งไปจำหน่ายที่ใดบ้าง

- สินค้าที่ส่งไปจำหน่ายส่วนมากจะเป็นที่จังหวัดนครราชสีมาเช่น ฝักสด เนื้อสัตว์ ที่กรุงเทพฯ สินค้าที่ส่งไปจำหน่าย คือ มันเส้น มันอัดเม็ด ข้าวโพด ข้าวเปลือก

5. รายได้เฉลี่ยของประชากรในหมู่บ้าน 36,000 บาทต่อปี

ส่วนที่ 2 คณะกรรมการกองทุนหมู่บ้าน / ชุมชนเมือง

1. จำนวนครัวเรือนที่เข้าร่วมประชุมเพื่อกำหนดวิธีการเลือกคณะกรรมการกองทุนหมู่บ้าน / ชุมชนเมือง

- 255 ครัวเรือน

2. วิธีการคัดเลือกกรรมการกองทุนหมู่บ้าน / ชุมชนเมือง

- มีการประชาสัมพันธ์ปากต่อปาก และประกาศเสียงตามสายของหมู่บ้านให้ชาวบ้านทราบ พร้อมนัดหมายกันไปประชุมที่กลางบ้านสุขพัฒนา เวลา 18.30 น. เพื่อประชุมคัดเลือกคณะกรรมการโดยการโหวตเสียง

3. วันที่มีการคัดเลือกคณะกรรมการกองทุนหมู่บ้าน / ชุมชน วันที่ 27 มิถุนายน พ.ศ. 2544

4. คณะกรรมการกองทุนหมู่บ้าน ทุกคนมีคุณสมบัติครบถ้วนตามระเบียบของคณะกรรมการกองทุนหมู่บ้านหรือไม่

- มีครบทุกคน

5. คณะกรรมการกองทุนหมู่บ้าน ได้ร่วมกันประเมินประสิทธิภาพในการบริหารเงินกองทุนหมู่บ้านของตนเอง แล้วมีความเห็นว่า จำนวนคณะกรรมการที่มีประสิทธิภาพมีจำนวน

- ตั้งแต่ 5 คน ขึ้นไป

6. รายชื่อคณะกรรมการกองทุนหมู่บ้าน ผู้ทรงคุณวุฒิและที่ปรึกษาคณะกรรมการกองทุนหมู่บ้าน ประกอบด้วยคณะกรรมการ 15 คน ผู้ทรงคุณวุฒิ 4 คน ที่ปรึกษา 5 คน ดังนี้

ตำแหน่ง	ชื่อ-นามสกุล	อายุ	การศึกษา	อาชีพ	รายได้ต่อปี (บาท)	ประสบการณ์/ความสามารถ
1. ประธาน	นายฉลอง เพ็ชรจันทิก	61	ป.4	ค้าขาย	120,000	หัวหน้าศูนย์การขยายบริษัทไทยประกันชีวิต
2. รองประธาน	นางวราภรณ์ สิทธิกุลเกียรติ	43	ม.ศ.3	ค้าขาย	360,000	ธุรกิจลานมัน อุตสาหกรรม
3. เลขานุการ	นางสุพจน์ ภูมิจันทิก	4	ปริญญาตรี	รับราชการครู	268,680	สหกรณ์โรงเรียน
4. เภรียูญิก	นางเพยวารี ชุมศรี	53	ปริญญาตรี	รับจ้าง	150,000	สมุห์บัญชีบ.สีคิ้วเจริญกิจจำกัด
5. กรรมการ	นางกัลยา สิมขุนทด	40	ปวช.	ค้าขาย	120,000	เคยเป็นเลขานามกอล์ฟ
6. กรรมการ	นางสมพิศ นามโคตร	33	ปริญญาตรี	รับราชการครู	155,520	ธุรการ โรงเรียน,คอมพิวเตอร์
7. กรรมการ	นางพยอม เหมือนพระ	39	ป.กศ.	รับราชการครู	178,200	การเงิน โรงเรียน,บัญชี สหกรณ์โรงเรียน
8. กรรมการ	นายประพันธ์ ทิมจันทิก	45	ม.3	อัคราจ้าง	108,000	รปภ.ร.สรินทร์ สาขาสีคิ้ว
9. กรรมการ	นางอุทัย บัวศรี	44	พ.กศ.	ค้าขาย	100,000	อสม.กรรมการชุมชน
10.เร้งรัดหนี่สิน	นางประนอม เอื้อศิลามงคล	51	ป.4	แม่บ้าน	50,000	สมาชิกเหล่ากาชาดอำเภอ
11.เร้งรัดหนี่สิน	นางศิริกานดา ตรงจันทิก	33	ม.3	ค้าขาย	100,000	ประกอบธุรกิจส่วนตัว
12.ปฏิคม	นายเอนก มณีกันนัท	52	ป.7	เกษตรกร	40,000	รองประธานกลุ่มเลี้ยงวัวเนื้อ
13.ผู้ช่วยปฏิคม	นายอยู่ โกฎสันเทียะ	56	ป.4	เกษตรกร	36,000	ประธานกลุ่มเลี้ยงวัวเนื้อ
14.ประชา สัมพันธ์	นางสุทิน เท็งสุข	44	ป.4	แม่บ้าน	180,000	กรรมการบริหารกองทุนยา
15.ประชา สัมพันธ์	นางอรพินท์ กาญจนเกตุ	38	ป.4	รับจ้าง	10,000	กรรมการบริหารกองทุนยา

ส่วนที่ 3 การเตรียมความพร้อมของหมู่บ้าน

3.1 ระเบียบข้อบังคับสำหรับการดำเนินงานของกองทุนหมู่บ้าน

- มีแล้ว

- มีข้อบังคับเกี่ยวกับสมาชิกภาพ(การเข้าเป็นสมาชิก การลาออก การฝากเงินออม การถือหุ้น ค่าธรรมเนียม และอื่น ๆ ที่เกี่ยวข้องกับสมาชิก
- ข้อบังคับเกี่ยวกับการรับเงิน การจ่ายเงินของคณะกรรมการกองทุนหมู่บ้าน
- ข้อบังคับเกี่ยวกับการกู้ยืมเงิน และการชะระคืนเงินกู้
- ข้อบังคับเกี่ยวกับการจัดทำบัญชีกองทุน

3.3 วิธีการกำหนดระเบียบข้อบังคับ กำหนดขึ้น โดย

- คณะกรรมการกองทุนหมู่บ้านและประชาชนในหมู่บ้านร่วมกันกำหนดขึ้น

ส่วนที่ 4 ทูลดำเนินการของกองทุนหมู่บ้าน ปัจจุบันหมู่บ้านมีสมาชิกแล้ว ดังนี้

4.1.จำนวนกลุ่ม/องค์กรชุมชนภายในหมู่บ้าน ณ ปัจจุบันมีจำนวน 6 กลุ่มดังนี้

ตารางที่ 2-1 กลุ่มองค์กรชุมชนภายในหมู่บ้าน

ลำดับที่	ชื่อกลุ่ม	กิจกรรมกลุ่ม	จำนวน สมาชิก(คน)	วันที่จัดตั้งขึ้น	เงินทุนสะสม (บาท)
1	กลุ่มออมทรัพย์	ฝากเงินออม	130	27 มิ.ย. 44	14,000
2	กลุ่มเลี้ยงสัตว์	เลี้ยงวัวเนื้อ	10	พ.ศ.2544	100,000
3	กองทุนยา	หน่วยยาสามัญประจำบ้าน	10	พ.ศ.2540	6,000
4	แปรรูปอาหาร	นำผลผลิตทางการเกษตรมาแปรรูป เช่น ก๋วยเตี๋ยวแปรรูปเป็น ก๋วยเตี๋ยว ไข่ทอด แคปหมู หมูส้ม ข้าวเกรียบ	15	10 พ.ย.42	15,000

4.2. ปัจจุบันกองทุนหมู่บ้าน และชุมชนเมืองมีสมาชิกแล้ว เป็นหัวหน้าครัวเรือน 132 คน เป็นสมาชิกสมทบ 10 คน

4.3. จำนวนเงินที่สมาชิกเข้ามามีส่วนร่วมกับกองทุนหมู่บ้าน ในรูปแบบของการถือหุ้น / การออม / ค่าธรรมเนียม / เงินบริจาคหรือให้เปล่า ในปัจจุบันดังนี้

- เงินออม / เงินถือหุ้น	เป็นเงิน	1,420 บาท
- ค่าธรรมเนียมแรกเข้า	เป็นเงิน	7,100 บาท
- เงินบริจาค/ให้เปล่า	เป็นเงิน	300 บาท
รวมทั้งสิ้น		8,820 บาท

4.4. การเปิดบัญชีเงินฝากกับธนาคารออมสิน

- เปิดบัญชีแล้ว เลขที่บัญชีกองทุน 1 ล้านบาท 06-4307-20-066182-5 ธนาคารออมสินสาขา สีคิ้ว และ เลขบัญชีธนาคารเงินสะสมของกองทุน 06-4307-20-066181-6 วันที่เปิดบัญชีเงินล้าน วันที่ 13 กันยายน พ.ศ. 2544 จำนวนเงินฝากคงเหลือ ณ ปัจจุบัน เป็นเงิน 517,848.21 บาท (ณ เดือนกรกฎาคม 2545)

4.4 หมู่บ้านมีความร่วมมือหรือเชื่อมโยงในการพัฒนากับหมู่บ้านหรือเครือข่ายอื่นนอกหมู่บ้านหรือไม่

- มี ได้แก่ บ้านน้อยพัฒนา กิจกรรมพัฒนาหมู่บ้านร่วมกัน

ส่วนที่ 5 แนวคิดในการบริหารจัดการกองทุนหมู่บ้าน

เมื่อได้รับการสนับสนุนเป็นวงเงินไม่เกิน 1,000,000 บาท จากกองทุนหมู่บ้านและชุมชนเมืองแห่งชาติ

5.1 วิธีการในการบริหารเงินกองทุนหมู่บ้าน ให้มีการกระจายผลประโยชน์อย่างทั่วถึง โดยกำหนดให้สมาชิกกู้ครัวเรือนละไม่เกิน 20,000 บาท รวมทั้งปันผลคืนให้แก่สมาชิก ร้อยละ 10

5.2 วิธีการในการบริหารเงินกองทุนหมู่บ้าน ให้มีการหมุนเวียนอย่างต่อเนื่อง คือ เปิดรับสมาชิก ฝากเงินตั้งจะอย่างน้อยคนละ 5 หุ้น ๆ ละ 10 บาท เท่าๆ กันทุกเดือน เป็นสมาชิกครบ 6 เดือนแล้วจึงมีสิทธิกู้ยืมเงินได้ และต้องส่งคืนกองทุนเป็นรายเดือนทั้งต้นและดอกเบี้ยให้หมดภายใน 1 ปี เพื่อให้สมาชิกอื่น ๆ ได้กู้เงินได้ตามลำดับ เปิดรับสมาชิกไปเรื่อย ๆ โดยดำเนินการเช่นเดียวกัน

5.3. กองทุนหมู่บ้าน จะให้สมาชิกกู้ยืมเพื่อกิจกรรมอะไรบ้าง

ตารางที่ 2-2 กิจกรรมเพื่อการกู้ยืม

ลำดับ ที่	กิจกรรมที่ให้กู้ยืม	วงเงินกู้ยืม (บาท)	อัตราดอกเบี้ย (ร้อยละต่อปี)	ระยะเวลาชำระคืน (เดือน/ปี)	ข้อกำหนดหรือเงื่อนไขสำคัญ
1	กู้เพื่อพัฒนาอาชีพและราย ได้	ไม่เกิน 20,000	6	1 ปี	ต้องชำระคืนทั้งต้น+ดอกเบี้ย เป็นรายเดือนภายใน 1 ปี
2	กู้เพื่อสร้างงาน	ไม่เกิน 20,000	6	1 ปี	ต้องชำระคืนทั้งต้น+ดอกเบี้ย เป็นรายเดือนภายใน 1 ปี
3	กู้เพื่อบรรเทาเหตุฉุกเฉิน และจำเป็นเร่งด่วน	ไม่เกิน 10,000	6	1 ปี	ต้องชำระคืนทั้งต้น+ดอกเบี้ย เป็นรายเดือนภายใน 1 ปี
4	กู้เพื่อการศึกษาบุตร	ไม่เกิน 10,000	6	1 ปี	ต้องชำระคืนทั้งต้น+ดอกเบี้ย เป็นรายเดือนภายใน 1 ปี

5.4. หลักเกณฑ์ในการพิจารณาเงินกู้ จะพิจารณาโดยการยี่กระเปียบข้อบังคับการกู้ยืม

5.5. วิธีการในการควบคุมและติดตามการใช้เงินกู้ วิธีดังนี้

- ใช้มาตรการทางสังคม โดยการประชาคม เพื่อการทวงหนี้
- ต้องให้ผู้ค้ำประกันรับผิดชอบ
- ดำเนินการตามกฎหมาย

5.6. วิธีการป้องกันความเสี่ยงภัยในการกู้ ประกอบด้วยผู้ค้ำประกันรับผิดชอบ ยึดเงินหุ้นของสมาชิก ยึดหลักทรัพย์

5.7. วิธีการแก้ปัญหาในกรณีที่สมาชิกได้รับเงินกู้ไปแล้วไม่ส่งใช้คืนเงินต้นและดอกเบี้ยคินตามสัญญา คือ

- ส่งหน่วยเร่งรัดหนี้สินติดตามทวงถาม
- ใช้เวทีประชาคม

5.8 แนวทางการบริหารกองทุนหมู่บ้าน ในด้านการจัดสวัสดิการให้แก่ประชาชนในหมู่บ้าน จากกำไรสุทธิมีแนวทางดังนี้

- (1) เป็นเงินทุนเพื่อสาธารณประโยชน์ ในอัตราร้อยละ 5
- (2) เป็นเงินเฉลี่ยคืนให้แก่สมาชิกผู้กู้ ในอัตราร้อยละ 10

(5) เป็นทุนเพื่อจัดสวัสดิการให้แก่พลสมาชิก ในอัตราร้อยละ 15

(6) เป็นทุนสำรอง ในอัตราร้อยละ 15

(7) เป็นค่าใช้จ่ายในการดำเนินงานของคณะกรรมการกองทุน ในอัตราร้อยละ 20

5.9 การประเมินความพร้อมในหมู่บ้าน

มั่นใจว่าหมู่บ้าน มีความพร้อมกับการสนับสนุนเงินจัดสรรจากคณะกรรมการกองทุน



ตอนที่ 5 ระเบียบกองทุนหมู่บ้านและชุมชนเมือง

จากการวิเคราะห์ระเบียบกองทุนหมู่บ้านและชุมชนเมือง พบว่าระเบียบกองทุนหมู่บ้าน สุขัยพัฒนา ประกอบด้วยสาระสำคัญอยู่ 5 เรื่อง ซึ่งสรุปได้ดังนี้

1. ที่ตั้งกองทุนหมู่บ้านสุขัยพัฒนา ตั้งอยู่เลขที่ 323/54 หมู่ 7 ตำบลสีคิ้ว อำเภอสีคิ้ว จังหวัดนครราชสีมา รหัสไปรษณีย์ 30140 เบอร์โทรศัพท์ 044-412260 ระเบียบนี้ใช้บังคับตั้งแต่วันที่ประกาศคัดเลือกแต่งตั้งคณะกรรมการวันที่ 6 กรกฎาคม 2544 เวลา 17.00 น. เป็นต้นไป

2. วัตถุประสงค์ในการจัดตั้งกองทุน

2.1 เป็นแหล่งเงินทุนเพื่อประกอบอาชีพ

2.2 เพื่อให้บริการเงินกู้สมาชิก

3. แหล่งที่มาของกองทุน ประกอบด้วยเงินและทรัพย์สิน ดังนี้

2.3 เงินที่ได้รับจัดสรรจากรัฐบาล

2.4 เงินที่ได้รับจากการบริจาคโดยไม่มีเงื่อนไขผูกพันหรือภาระผูกพันใด ๆ ทั้งสิ้น

2.5 เงินกู้ยืม

2.6 ดอกผลหรือผลประโยชน์ใด ๆ ที่เกิดจากกองทุน

2.7 เงินและทรัพย์สินอื่น ๆ ตามระเบียบที่กองทุนกำหนด

2.8 ค่าธรรมเนียมแรกเข้า

2.9 เงินฝากสัจจะและเงินรับฝาก

2.10 เงินสมทบจากกลุ่มหรือองค์กรสมาชิก

3. คุณสมบัติของสมาชิก

3.1 เป็นคนในหมู่บ้านและมีชื่ออยู่ในทะเบียนบ้านของหมู่บ้านสุขัยพัฒนาตั้งแต่ 6 เดือนขึ้นไป

3.2 เป็นผู้มิมีนิสัยอันดีงาม มีความรู้ ความเข้าใจ เห็นชอบด้วยหลักการของกองทุน และสนใจที่จะเข้ามามีส่วนร่วมในกิจกรรมของกองทุน

3.3 เป็นผู้มีความพร้อมที่จะปฏิบัติตามระเบียบข้อบังคับของกองทุนหมู่บ้าน

3.4 เป็นผู้ที่คณะกรรมการกองทุนหมู่บ้านมีมติเห็นชอบให้เข้าเป็นสมาชิก

3.5 เป็นผู้ที่มีความอดทน เสียสละ และเห็นแก่ประโยชน์ของกองทุนหมู่บ้านเป็นสำคัญ

3.6 เป็นผู้ที่มีเงินฝากสัจจะ

4. การสมัครเป็นสมาชิก

4.1 ยื่นคำขอสมัครเป็นสมาชิกกองทุนได้ที่คณะกรรมการกองทุนหมู่บ้าน

5.2 มีอายุตั้งแต่ 20 ปีขึ้นไปและมีคุณสมบัติตามข้อ 6

5.3 สมัครเป็นสมาชิกได้ในลักษณะรายบุคคล/กลุ่ม แล้วแต่ความสมัครใจของสมาชิก

5.4 คณะกรรมการกองทุนเป็นผู้พิจารณาว่าจะรับบุคคลหนึ่งบุคคลใดเข้าเป็นสมาชิกโดยชอบธรรม

5.5 สถานที่รับสมัครเป็นสมาชิก ได้ที่ 323/54 หมู่ที่ 7 ต.สีคิ้ว อ.สีคิ้ว จ.นครราชสีมา

5. การพ้นสภาพจากการเป็นสมาชิก

5.1 เสียชีวิต

5.2 ลาออกและได้รับอนุมัติให้ลาออกจากคณะกรรมการกองทุน

5.3 วิกลจริต จิตฟั่นเฟือน หรือถูกศาลสั่งให้เป็นคนไร้ความสามารถ

5.4 จงใจฝ่าฝืนระเบียบข้อบังคับของกองทุนหมู่บ้าน หรือแสดงตนเป็นปรปักษ์หรือไม่ให้ความช่วยเหลือร่วมมือกับกองทุนหมู่บ้านไม่ว่าด้วยประการใด ๆ

5.5 นำทรัพย์สินของกองทุนหมู่บ้าน ไปใช้ผิดวัตถุประสงค์ที่ได้ระบุไว้ในสัญญากู้ยืมเงิน

กองทุน

5.6 จงใจผิดบังความจริง อันควรแจ้งให้ทราบในใบสมัครสมาชิก

5.7 มีลักษณะและหรือคุณสมบัติไม่ตรงกับข้อ 5

มหาวิทยาลัยเทคโนโลยีสุรนารี

ตอนที่ 6 การพิจารณาเงินกู้สำหรับผู้สำหรับคณะกรรมการกองทุนหมู่บ้านและชุมชนเมือง

การพิจารณาเงินกู้ให้กับผู้กู้นั้น คณะกรรมการจะต้องดำเนินการตามหมวด 7 ว่าด้วยการกู้ยืมเงินกองทุนหมู่บ้านและชุมชนเมือง โดยกองทุนบ้านสุขพัฒนา หมู่ที่ 7 ตำบลสีคิ้ว อำเภอสีคิ้ว จังหวัดนครราชสีมา มีเกณฑ์การพิจารณาเงินกู้กองทุนให้กับสมาชิก ดังนี้

1. การอนุมัติเงินกู้ สมาชิกที่ประสงค์จะกู้เงินจะต้องจัดทำโครงการเพื่อขอกู้เงินจากคณะกรรมการกองทุน โดยระบุวัตถุประสงค์และการส่งคืนเงินกู้อย่างชัดเจน

2. ลักษณะโครงการ สมาชิกยื่นขอกู้เงิน ต้องมีลักษณะหรือคุณสมบัติก็จะเป็นโครงการที่ต้องสามารถดำเนินการได้จริงมีความเป็นไปได้ทางการตลาด และสามารถเห็นได้ชัดเจนว่ามีความคุ้มค่าต่อการลงทุน

3. วงเงินกู้ ทุกประเภทที่อนุมัติให้แก่สมาชิกแต่ละรายในวงเงินไม่เกิน 20,000 บาท (สองหมื่นบาท) ต่อหนึ่งครัวเรือน ในกรณีที่คณะกรรมการกองทุนหมู่บ้านมีมติเห็นควรอนุมัติเงินกู้รายใดเกินกว่า 20,000 บาท คณะกรรมการกองทุนหมู่บ้านจะต้องเรียกประชุมสมาชิก เพื่อให้สมาชิกพิจารณาวินิจฉัยชี้ขาด แต่ทั้งนี้การอนุมัติเงินกู้รายหนึ่งต้องไม่เกิน 50,000 บาท (ห้าหมื่นบาท) ชำระหนี้คืนเป็นรายเดือนให้หมดภายใน 1 ปี และสมาชิกจะกู้เงินได้เมื่อชำระเงินกู้ที่กู้ไปก่อนหมดแล้วจึงจะยื่นกู้ใหม่ได้ตามลำดับ

4. การทำสัญญาเงินกู้ ทุกประเภท ต้องมีการทำสัญญาไว้กับคณะกรรมการกองทุนหมู่บ้าน ในกรณีที่สมาชิกเสียชีวิตในขณะที่มีหนี้สินผูกพันกับคณะกรรมการกองทุนหมู่บ้าน คณะกรรมการกองทุนหมู่บ้านสามารถนำเอาเงินฝากออกสัจจะมาหักลบกลบหนี้ได้

ในกรณีที่คณะกรรมการกองทุนหมู่บ้าน ได้เอาเงินฝากสัจจะมาหักลบกลบหนี้แล้วแต่ยังไม่ครบหนี้ อีก คณะกรรมการสามารถบังคับให้สมาชิกผู้ค้ำประกันเงินกู้ร่วมกันรับผิดชอบในการใช้หนี้ที่หนี้อื่น

5. หลักประกันเงินกู้ ต้องให้สมาชิกจำนวน 2 คน เป็นผู้ค้ำประกันแต่ต้องเป็นสมาชิกต่างครัวเรือน

ในกรณีไม่มีสมาชิกค้ำประกัน สมาชิกกู้ยืมสามารถใช้หลักทรัพย์ค้ำประกันได้ หลักทรัพย์ต้องมากกว่าเงินกู้ก้อนหนึ่ง และสมาชิกหนึ่งคนสามารถค้ำประกันให้เพื่อสมาชิกได้ไม่เกิน 2 คน

6. การชำระเงินกู้

6.1 ให้ผู้กู้ส่งคืนเงินต้นพร้อมดอกเบี้ยภายในกำหนด 1 ปี

6.2 กรณีผู้กู้ผิดสัญญาส่งคืนเงินต้น ให้ผู้กู้เสียค่าปรับในอัตราร้อยละ 50 สตางค์ต่อวัน

7. อัตราดอกเบี้ย อัตราดอกเบี้ยเงินกู้ร้อยละ 6 บาทต่อปี และเงินฝากสัจจะเท่ากับธนาคารออมสิน

ตอนที่ 7 หลักการประเมินโครงการ แบบชีพท์โมเดล (CIPP Model)

สตัฟเฟิลบีม ได้ให้ความหมายของการประเมินว่า “เป็นกระบวนการของการวิเคราะห์เพื่อให้ได้มาซึ่งข้อมูลที่เป็นประโยชน์ในการตัดสินใจในทางเลือกต่าง ๆ ที่มีอยู่” (Evaluation is the process of delineating, obtaining and using information for jauging alternative decision)

รูปแบบของการประเมินโดยใช้หลักของเหตุผลทั่ว ๆ ไป อธิบายถึงความสัมพันธ์ระหว่างการประเมินกับการตัดสินใจ และแสดงให้เห็นถึงว่ากระบวนการประเมินใด ๆ ประกอบด้วยขั้นตอน ดังนี้ คือ

- (1) ขั้นตอนการวิเคราะห์กิจกรรมและข้อมูลที่จะประเมินเพื่อสนองความต้องการของผู้ตัดสินใจ
- (2) ขั้นตอนการรวบรวมสารสนเทศ (Information) ที่ต้องการ
- (3) ขั้นตอนการเสนอสารสนเทศให้แก่ผู้ตัดสินใจ
- (4) ด้วยวิธีการดังกล่าวนี้ เชื่อว่าการตัดสินใจนั้นจะเป็นไปด้วยความสมเหตุสมผลในการบรรลุเป้าหมายอย่างมีประสิทธิภาพและประสิทธิภาพ

7.1 ข้อควรคำนึงถึงในการใช้รูปแบบการประเมิน

- (1) วัตถุประสงค์ของการประเมิน คือ การให้สารสนเทศเพื่อการตัดสินใจ ดังนั้นจึงจำเป็นอย่างยิ่งที่จะต้องมียุทธศาสตร์ที่เป็นประโยชน์ต่อการตัดสินใจ
- (2) ชนิดของการตัดสินใจที่แตกต่างกัน ต้องการออกแบบการประเมินที่แตกต่างกัน และควรใช้รูปแบบการประเมินที่มีประสิทธิผลและเป็นรูปแบบทั่ว ๆ ไป
- (3) ในกรณีที่รูปแบบการประเมินมีความแตกต่างกันในด้านเนื้อหา (Content) ควรใช้ขั้นตอนของการติดตามผลดังนี้ คือ วิเคราะห์ รวบรวม นำเสนอ (ดังรูปที่ 1)
- (4) การตัดสินใจประกอบด้วยขั้นตอนต่าง ๆ ดังนี้ คือ ขั้นตอนการวิเคราะห์ออกแบบเลือกและปฏิบัติ จึงจำเป็นที่จะต้องอาศัยข้อมูลจากการประเมิน ดังนั้น จึงต้องอาศัยความร่วมมือระหว่างนักประเมินและผู้ตัดสินใจ
- (5) เพื่อที่จะให้ได้มาซึ่งคำตอบในการตัดสินใจ การออกแบบการประเมินจึงควรคำนึงถึงเกณฑ์ที่มีความตรงภายใน ความตรงภายนอก ความเที่ยง และมีความเป็นปรนัย
- (6) การประเมินที่เป็นกระบวนการต่อเนื่องเป็นวัฏจักร (Cycle) ต้องใช้กับโครงการที่เป็นระบบ

7.2 รูปแบบของการประเมินแบบ (CIPP MODEL)

รูปแบบของการประเมินแบบซีพีพี มาจากตัวอักษรภาษาอังกฤษตัวแรกของประเด็นที่จะทำการประเมิน

1. การประเมินบริบท หรือ สภาพแวดล้อม (Context Evaluation : C) เป็นกระบวนการประเมินเพื่อให้ได้มาซึ่งเหตุผลเพื่อช่วยในการกำหนดวัตถุประสงค์ของโครงการ โดยจะเน้นด้านความสัมพันธ์ที่เกี่ยวกับสภาพแวดล้อม ประวัติความเป็นมาของหมู่บ้าน สภาพภูมิศาสตร์ สภาพเศรษฐกิจ สังคม วัฒนธรรมประเพณี โครงสร้างพื้นฐาน ทรัพยากร การรวมกลุ่ม ผู้นำ ความเข้มแข็งของชุมชน ตลอดจนการศึกษาปัญหาอุปสรรค อันจะนำไปสู่การกำหนดวัตถุประสงค์ของโครงการ

2. การประเมินปัจจัยเบื้องต้น (Input Evaluation: I) เป็นการจัดหาข้อมูลเพื่อใช้ในการตัดสินใจความเหมาะสมของแผนงานต่าง ๆ ที่วางไว้ ความสามารถของหน่วยงานหรือตัวแทนในการจัดโครงการยุทธวิธีที่ใช้ในการบรรลุวัตถุประสงค์ของโครงการ การได้รับความช่วยเหลือในด้านต่างๆ ซึ่งจะช่วยให้โครงการดำเนินไปได้ เช่น หน่วยงานที่จะช่วยเหลือ เวลา เงินทุน อาคารสถานที่ อุปกรณ์เครื่องมือ รวมทั้งเทคโนโลยีและแผนการของการดำเนินการโครงการ เป็นต้น

3. การประเมินกระบวนการ (Process Evaluation : P) มีวัตถุประสงค์ 3 ประการ คือ เพื่อหาและทำนายข้อบกพร่องของกระบวนการ หรือการดำเนินการตามขั้นตอนที่วางไว้ เพื่อรวบรวมสารสนเทศสำหรับผู้ตัดสินใจวางแผนเพื่อเป็นการสะสมถึงการปฏิบัติต่างๆ ที่เกิดขึ้น

ส่วนประกอบที่สำคัญของการประเมินกระบวนการ มี 4 อย่าง

- (1) การจัดทำนักประเมินกระบวนการเต็มเวลา
- (8) เครื่องมือที่เป็นสื่อในการบรรยายกระบวนการ
- (9) การร่วมประชุมอย่างสม่ำเสมอระหว่างนักประเมิน โครงการและบุคลากรในโครงการ หรือในแผนงานเอง
- (10) การปรับปรุงโครงการประเมินอยู่เป็นนิจ

การทำตามกระบวนการ จำเป็นต้องมีข้อมูลย้อนกลับ โดยต่อเนื่องเกี่ยวกับว่าทำอะไรโครงการนั้นจึงจะทำหน้าที่ได้สมบูรณ์ที่สุด การประเมินกระบวนการให้ข้อมูลแก่ผู้ตัดสินใจในการคาดคะเนล่วงหน้า การปฏิบัติเพื่อแก้ปัญหาและบันทึกกระบวนการสำหรับแปลความหมายของความสำเร็จของโครงการ

4. การประเมินผลผลิตที่เกิดขึ้น (Product Evaluation: P) เป็นกระบวนการประเมินเพื่อเปรียบเทียบผลและแปลความหมายที่เกิดขึ้นกับวัตถุประสงค์ของโครงการ นอกจากนี้ได้นำเสนอประเภทของการตัดสินใจที่สอดคล้องกับประเด็นที่ประเมิน ดังนี้

4.1. การตัดสินใจเพื่อการวางแผน (Planning Decisions) เป็นการตัดสินใจที่ใช้ข้อมูลจากการประเมินสภาพแวดล้อมที่ได้นำไปใช้ในการกำหนดจุดประสงค์ของโครงการให้สอดคล้องกับแผนการดำเนินการ

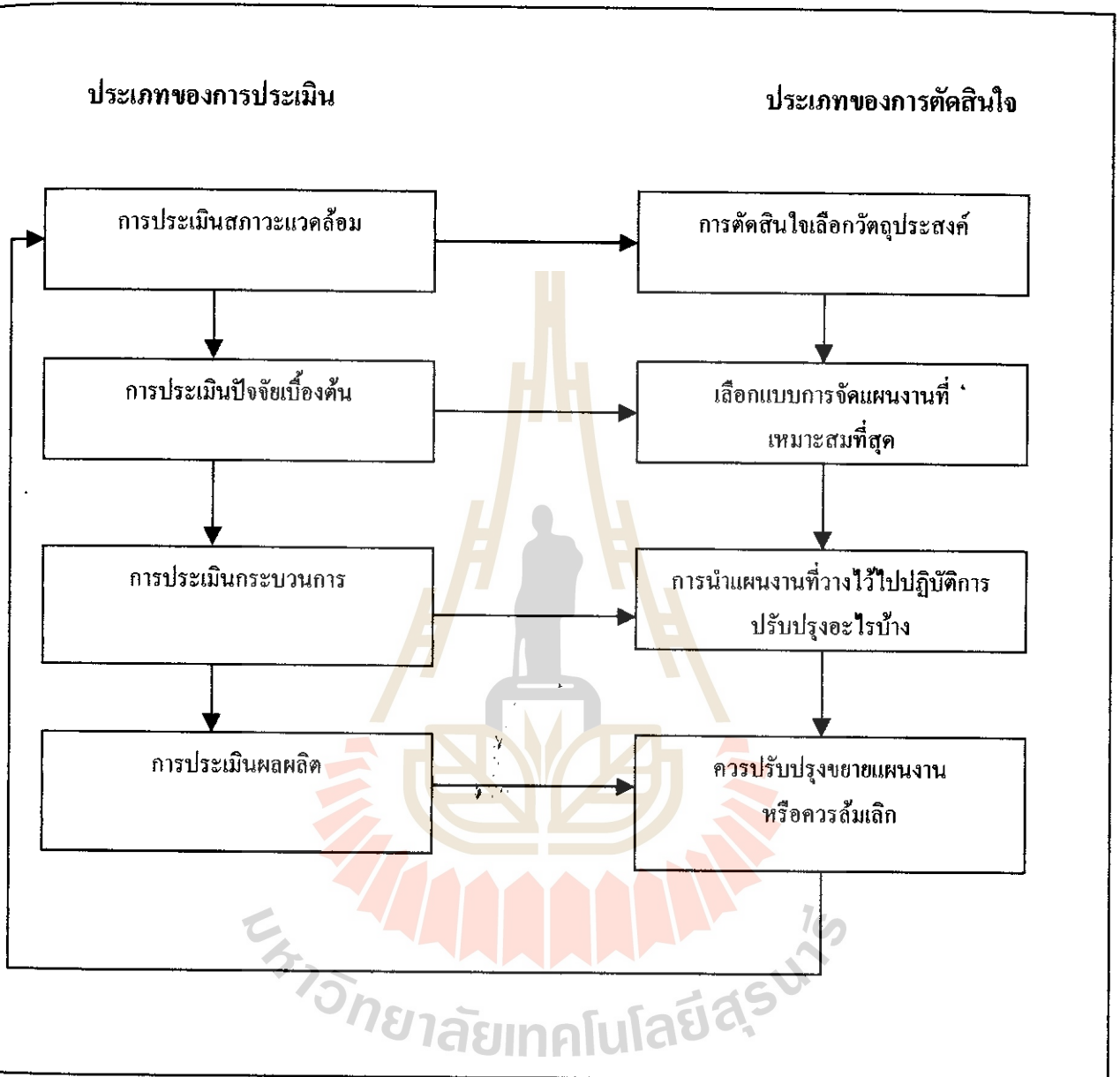
4.2. การตัดสินใจเพื่อกำหนดโครงสร้างขอโครงการ (Structuring Decision) เป็นการตัดสินใจที่ใช้ข้อมูลจากปัจจัยเบื้องต้น ที่ได้นำไปใช้ในการกำหนดโครงสร้างของแผนงาน และขั้นตอนของการดำเนินการของโครงการ

4.3. การตัดสินใจเพื่อนำโครงการไปปฏิบัติ (Implementation Decision) เป็นการตัดสินใจที่ใช้ข้อมูลจากการประเมินกระบวนการ เพื่อพิจารณาควบคุมดำเนินการให้เป็นไปตามแผนและปรับปรุงแก้ไขการดำเนินการให้มีประสิทธิภาพมากที่สุด

4.4. การตัดสินใจเพื่อทบทวนโครงการ (Recycling Decision) เป็นการตัดสินใจที่ใช้ข้อมูลจากการประเมินผลผลิตที่เกิดขึ้น เพื่อพิจารณาการยุติ ล้มเลิก หรือปรับขยายโครงการที่จะนำไปใช้ในโอกาสต่อไป



สรุปความสัมพันธ์ของประเภทการประเมินและประเภทของการตัดสินใจ



แผนภาพที่ 2-1 ความสัมพันธ์ระหว่างการประเมินกับการตัดสินใจในแบบจำลองชีพ
(สมหวัง พิธิยานุวัฒน์ 2525)

ตอนที่ 8 การวิเคราะห์โครงการเพิ่มประสิทธิภาพการบริหารจัดการกองทุนหมู่บ้านและชุมชนเมือง

การวิเคราะห์โครงการเพิ่มประสิทธิภาพการบริหารจัดการกองทุนหมู่บ้านและชุมชนเมือง มีขั้นตอนในการวิเคราะห์ ดังนี้

1. **วิเคราะห์บริบท (Context Analysis)** เป็นการวิเคราะห์สภาพทั่วไปของหมู่บ้านและรายบุคคล (ผู้รู้) เพื่อศึกษาปัจจัยด้านบวกและด้านลบที่ส่งเสริมและขัดขวางการบรรลุเป้าหมาย ศึกษาตัวชี้วัดความเข้มแข็งของชุมชนตามทัศนคติของประชาชน
2. **วิเคราะห์ปัจจัยเบื้องต้น (Input Analysis)** เริ่มต้นนโยบายของรัฐบาลเกี่ยวกับโครงการเพิ่มประสิทธิภาพการบริหารจัดการกองทุนหมู่บ้านและชุมชนเมือง ประสานงานกับหน่วยงานที่เกี่ยวข้องและสถาบันการศึกษา ประชาสัมพันธ์และประกาศรับสมัครบัณฑิตเพื่อเข้าร่วมโครงการ
3. **วิเคราะห์กระบวนการของโครงการ (Process Analysis)** จัดทำหลักสูตรการศึกษาระดับประกาศนียบัตรบัณฑิต สาขาการจัดการและการประเมินโครงการ จัดตั้งคณะกรรมการอำนวยการ คณะกรรมการดำเนินการในส่วนกลางและระดับจังหวัด เพื่อทำหน้าที่ประสานงาน ดำเนินงานให้โครงการบรรลุวัตถุประสงค์และเป้าหมาย ให้บัณฑิตศึกษาทั้งในสถาบันการศึกษา และปฏิบัติงานจริงในพื้นที่ โดยใช้แบบสอบถาม (บร.1 - บร.12) ในการเก็บข้อมูลคณาจารย์ นิเทศก์ ติดตามและนิเทศก์ ช่วยเหลือนักศึกษาในพื้นที่การปฏิบัติงานและนักศึกษาต้องรายงาน ผลการดำเนินงานกองทุนหมู่บ้านและชุมชนเมืองแก่คณาจารย์นิเทศก์
4. **วิเคราะห์ผลของโครงการ (Output Analysis)** เมื่อสิ้นสุดโครงการแล้วจำนวนเงินกองทุน 1 ล้านบาทยังอยู่ บัณฑิตที่ว่างงานมีรายได้ เป็นผู้สำเร็จการฝึกอบรม ซึ่งจะได้รับประกาศนียบัตรบัณฑิต หลักสูตรการจัดการและการประเมินโครงการ โดยใช้ชุมชนเป็น ห้องเรียนมีการเรียนรู้ ปฏิบัติงานและแก้ไขปัญหาที่เกิดขึ้นจริงในพื้นที่ ซึ่งจะมีประสพการณ์จริงนำไปใช้ในการทำงานต่อไป และกองทุนหมู่บ้านและชุมชนเมืองมีการบริหารจัดการกองทุนที่มีประสิทธิภาพยิ่งขึ้น มีกระบวนการศึกษาวิจัยเชิงปฏิบัติการ การติดตามประเมินผลและส่งเสริมการพัฒนา นโยบายกองทุนหมู่บ้านและชุมชนเมือง ซึ่งเป็นการสร้างเสริมกิจกรรมของนโยบายที่มีอยู่ให้สมบูรณ์ยิ่งขึ้น และจำนวนรายงานผลความก้าวหน้าเป็นระยะ ๆ อย่างต่อเนื่องและรายงานผลการวิจัยในรูปของสารนิพนธ์ของกองทุนหมู่บ้านและชุมชนเมือง

บทที่ 3

วิธีการดำเนินการประเมินโครงการ

การประเมินโครงการกองทุนหมู่บ้านและชุมชนเมืองครั้งนี้ เป็นการศึกษารายกรณีเฉพาะซึ่งผู้ทำสารนิพนธ์ได้เข้าปฏิบัติงานตั้งแต่เดือน ธันวาคม พ.ศ. 2544 ในโครงการเพิ่มประสิทธิภาพการบริหารจัดการกองทุนหมู่บ้านและชุมชนเมือง โดยมีวิธีดำเนินการประเมินดังนี้

ตอนที่ 1 รูปแบบการประเมินและเครื่องมือ

1.1 รูปแบบในการประเมิน

รูปแบบการประเมินของสตัฟเฟิลบีม (Stufflebeam's CIPP Model) เป็นการเก็บรวบรวมข้อมูลมาวิเคราะห์และสังเคราะห์ เพื่อให้เกิดสารสนเทศที่มีประโยชน์เพื่อการตัดสินใจ การตัดสินใจ โดยได้จำแนกขั้นตอนของการประเมินออกเป็น 3 ขั้นตอน

1. กำหนดหรือระบุข้อมูลที่ต้องการ
2. การเก็บรวบรวมข้อมูล
3. วิเคราะห์และจัดการสารสนเทศ

รูปแบบที่ประยุกต์ใช้ในการประเมินครั้งนี้ คือ ชิฟฟ์โมเดล (CIPP Model) ตามกรอบความคิดทฤษฎีที่ได้เสนอไว้ในบทที่ 1 ซึ่งประกอบด้วยการประเมิน 4 องค์ประกอบทั้งระดับหมู่บ้าน และระดับรายบุคคล (ผู้ก) ดังนี้

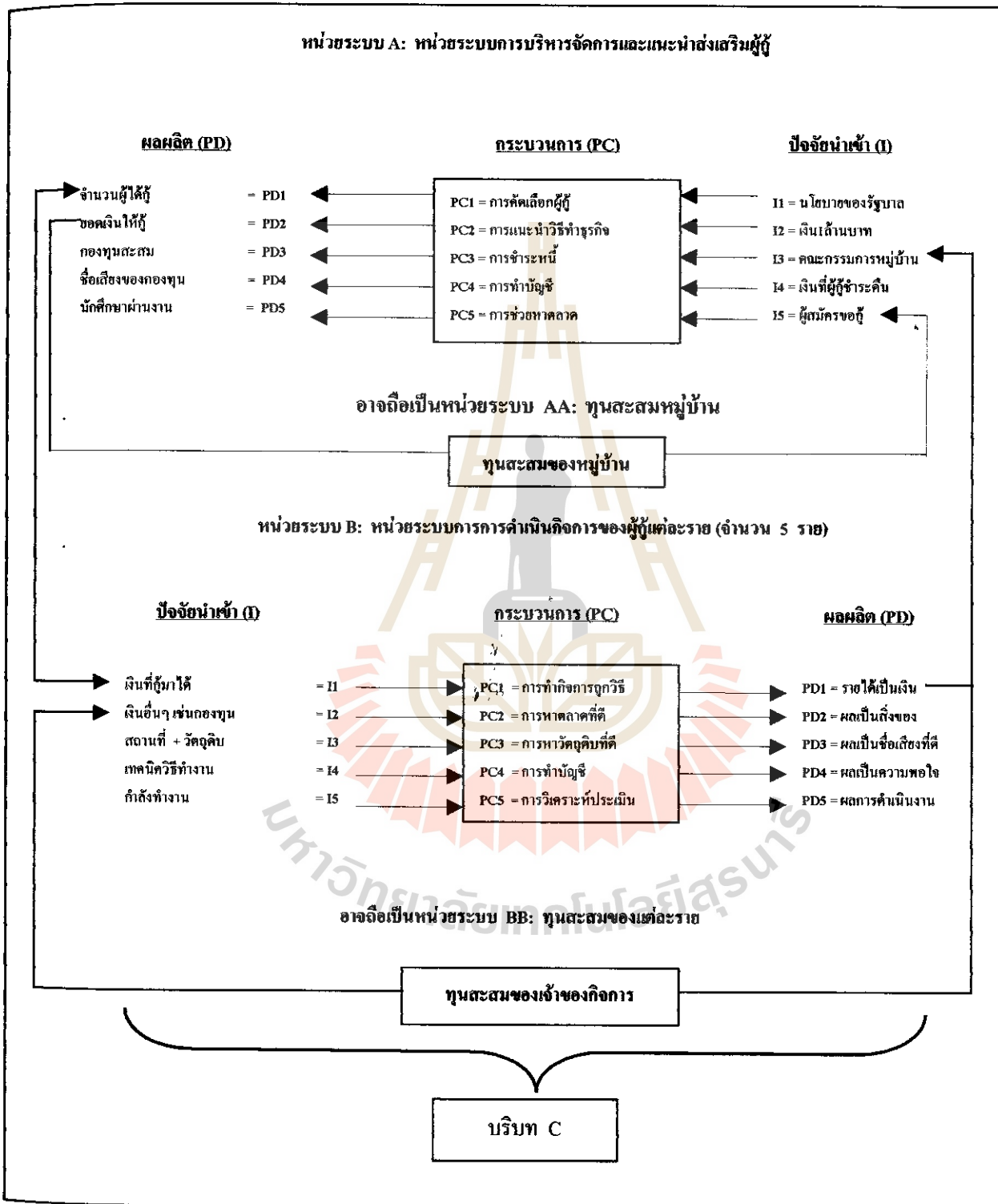
(1) การประเมินสถานะแวดล้อม (Context Evaluation) เป็นการประเมินสภาพทั่วไปของหมู่บ้านและรายบุคคล (ผู้ก)

(2) การประเมินปัจจัยนำเข้า (Input Evaluation) เป็นการประเมินปัจจัยนำเข้าของกระบวนการกองทุนหมู่บ้าน ทั้งระดับหมู่บ้านและรายบุคคล (ผู้ก)

(3) การประเมินกระบวนการ (Process Evaluation) เป็นการประเมินกระบวนการบริหารจัดการกองทุนหมู่บ้าน ทั้งระดับหมู่บ้านและรายบุคคล (ผู้ก)

(4) การประเมินผลผลิต (Product Evaluation) เป็นการประเมินผลผลิตทั้งหมดที่เกิดขึ้นจากกระบวนการบริหารจัดการกองทุนหมู่บ้าน ทั้งระดับหมู่บ้านและรายบุคคล (ผู้ก)

แผนภาพแสดงองค์ประกอบภายในของกองทุนหมู่บ้านในรูปแบบของ “ซัพพลาย โมเดล” ซึ่งมี ส่วนประกอบดังนี้



แผนภาพที่ 2 แสดงระบบการทำงานของโครงการกองทุนหมู่บ้านและชุมชนเมือง

โครงการกองทุนหมู่บ้านและชุมชนเมืองโดยภาพรวมตามแนวคิดเชิงระบบประกอบไปด้วย 2 หน่วยระบบ ดังนี้

1. หน่วยระบบ A หน่วยระบบการบริหารจัดการและแนะนำส่งเสริมผู้กู้ โดยมีหน่วยระบบสะสมทุนเป็นหน่วยระบบพ่วง คือ หน่วยระบบ AA

2. หน่วยระบบ B หน่วยระบบการดำเนินกิจการของผู้กู้แต่ละราย โดยมีหน่วยระบบสะสมทุนเป็นหน่วยระบบพ่วง คือ หน่วยระบบ BB

ดังนั้นในการกำหนดตัวชี้วัดเพื่อที่จะประเมินโครงการกองทุนหมู่บ้านและชุมชนเมืองจึงเป็นไปตามแผนภูมิข้างต้นนี้ ซึ่งมีรายการตัวชี้วัด ดังนี้

1.2. เครื่องมือที่ใช้ในการประเมินโครงการ

เครื่องมือที่ใช้ในการเก็บรวบรวมข้อมูล ได้แก่ แบบรายงานต่าง ๆ (บร.) และแบบเก็บข้อมูลเพิ่มเติม เพื่อใช้ในการสังเกตและการสัมภาษณ์ มีดังนี้

1. แบบรายงาน บร.1 (แบบเก็บข้อมูลบริบทชุมชนหมู่บ้าน)
2. แบบรายงาน บร.2 (แบบเก็บข้อมูลตัวชี้วัดความเข้มแข็งของชุมชน)
3. แบบรายงาน บร.3 (แบบรายงานความรู้ความเข้าใจ และทัศนคติที่มีต่อกองทุนหมู่บ้านและชุมชนเมือง)
4. แบบรายงาน บร.4 (แบบรายงานการปฏิบัติงานรายเดือน)
5. แบบรายงาน บร.5 (แบบรายงาน ผลการจัดเวทีบริหารจัดการกองทุนหมู่บ้านและชุมชนเมือง)
6. แบบรายงาน บร.6 (แบบรายงานผลการจัดเวทีกลุ่มผู้กู้เงินจากกองทุนหมู่บ้านและชุมชนเมือง)
7. แบบรายงาน บร.7 (แบบรายงานผลการสัมภาษณ์ เพื่อค้นหาตัวชี้วัดความเข้มแข็งของชุมชนในทัศนะของประชาชน)
8. แบบรายงาน บร.8 (โครงการเศรษฐกิจชุมชนหนึ่งตำบลหนึ่งผลิตภัณฑ์)
9. แบบรายงาน บร.9 (แบบบันทึกการสัมภาษณ์)
10. แบบรายงาน บร.10 (แบบสรุปบทเรียนชุมชนหมู่บ้าน)
11. แบบรายงาน บร.11 (แบบศึกษาเจาะลึกรายการหนี้)
12. แบบรายงาน บร.12 (การวิเคราะห์การจัดทำแผนแม่บทชุมชน)
13. การสำรวจอย่างมีส่วนร่วม เช่น การจัดเวทีประชาคมชาวบ้าน
14. การจัดเวทีประชุมชาวบ้าน

ตอนที่ 2 ตัวชี้วัด แหล่งข้อมูลและวิธีการเก็บข้อมูล

2.1 ตัวชี้วัด

ในการกำหนดตัวชี้วัดที่ใช้ในการประเมิน โครงการกองทุนหมู่บ้านและชุมชนเมืองครั้งนี้ ผู้ทำสารนิพนธ์กำหนดตัวชี้วัดตามกรอบการประเมิน แบบซิปป์โมเดล (CIPP Model) ดังที่กล่าวแล้วในบทที่ 1

2.1.1 ตัวชี้วัด ของหน่วยระบบการบริหารการจัดการและแนะนำส่งเสริมผู้กู้ (หน่วยระบบ A) ได้แก่

- (1) ตัวชี้วัดบริบท (Context Indicator)
- (2) ตัวชี้วัดปัจจัยนำเข้า (Input Indicator)
- (3) ตัวชี้วัดกระบวนการ (Process Indicator)
- (4) ตัวชี้วัดผลผลิต (Product Indication)

2.1.2 ตัวชี้วัดของหน่วยระบบการดำเนินกิจการของผู้กู้แต่ละราย (หน่วยระบบ B) ได้แก่

- (1) ตัวชี้วัดบริบท (Context Indicator)
- (2) ตัวชี้วัดปัจจัยนำเข้า (Input Indicator)
- (3) ตัวชี้วัดกระบวนการ (Process Indicator)
- (4) ตัวชี้วัดผลผลิต (Product Indication)

2.2 แหล่งข้อมูลและวิธีการเก็บข้อมูล

ในการเก็บรวบรวมข้อมูลมีขั้นตอนและวิธีการในการเก็บรวบรวมข้อมูลดังนี้

2.2.1 ขั้นตอนการเก็บรวบรวมข้อมูล

(1) กำหนดข้อมูลและตัวชี้วัด โดยการวิเคราะห์จากวัตถุประสงค์ของกองทุนหมู่บ้านและชุมชนเมือง ว่าใช้อะไรเป็นตัวชี้วัดให้สอดคล้องกับสภาพความเป็นจริงของข้อมูลบริบทภายในหมู่บ้าน

(2) กำหนดแหล่งข้อมูล โดยเลือกผู้ให้ข้อมูลซึ่งจะพิจารณาจาก สิ่งที่ต้องการจะทราบเพื่อให้ได้ข้อมูลที่มีประสิทธิภาพ

(3) เลือกกลุ่มตัวอย่าง จากสมาชิกในหมู่บ้าน เช่น จากคณะกรรมการกองทุนสมาชิกผู้กู้ และสมาชิกคนอื่น ๆ ในหมู่บ้าน

(4) เลือกวิธีการเก็บรวบรวมข้อมูล จะพิจารณาจากวัตถุประสงค์ของโครงการ และพิจารณาว่าวิธีไหนจะเหมาะสมที่สุด เพื่อการได้มาซึ่งข้อมูลที่ถูกค้องน่าเชื่อถือ

(5) การเก็บรวบรวมข้อมูล เป็นการเก็บรวบรวมจากสถานการณ์จริง โดยได้มีการวางแผนและเตรียมการก่อนทำการเก็บข้อมูล เช่น การจัดเวทีประชาคม การสัมภาษณ์ตามแบบสอบถาม

2.2.1 วิธีการเก็บรวบรวมข้อมูล

(1) การสังเกต (Observation) และบันทึกเกี่ยวกับสภาพทั่วไปด้านต่าง ๆ ของหมู่บ้านตลอดจนการสังเกตและบันทึกขณะร่วมกิจกรรม ทั้งแบบมีส่วนร่วมและไม่มีส่วนร่วม โดยการสังเกตจากพฤติกรรม ของกลุ่มเป้าหมาย (สมาชิก) โดยไม่ให้ผู้ถูกสังเกตรู้ตัว เพื่อให้ได้ข้อมูลที่สอดคล้องกับความเป็นจริงที่ต้องการ

(2) การสัมภาษณ์ (Interview) คณะกรรมการกองทุนหมู่บ้าน ตัวแทนกลุ่มตลอดจนรายบุคคลในหมู่บ้าน โดยใช้แบบรายงานต่าง ๆ (ปร.) โดยการสนทนากับคณะกรรมการกองทุน สมาชิกในหมู่บ้านทั้งที่เป็นสมาชิกกองทุนและไม่เป็นสมาชิกกองทุน ซึ่งการสัมภาษณ์นั้นจะมีทั้งการสัมภาษณ์เพื่อต้องการทราบในสิ่งที่กำหนด ตามวัตถุประสงค์ของโครงการและการสัมภาษณ์เรื่องทั่วไป

(3) การอภิปรายกลุ่ม (Focus Group Dession) จากการจัดเวทีชาวบ้าน เวทีประชาคม เพื่อต้องการทราบถึงความคิดโดยรวมและความต้องการที่หลากหลายของคนในชุมชน

(4) การใช้แบบสอบถาม (Questionnaire) เป็นการเก็บรวบรวมข้อมูลจากการใช้แบบสอบถาม กับกลุ่มเป้าหมายที่ต้องการ แล้วนำมาสังเคราะห์ข้อมูลหาข้อมูลที่ต้องการ

2.2.3 การสังเคราะห์ข้อมูล

ในการสังเคราะห์เพื่อประเมิน โครงการจะใช้ทั้งวิธีแบบเชิงปริมาณ และเชิง คุณภาพ โดยที่

(1) ในการวิเคราะห์ข้อมูลเชิงปริมาณ (Quantiative Data) เป็นการสังเคราะห์ข้อมูลที่อยู่ในลักษณะของตัวเลขแล้วสรุปโดยใช้ค่าสถิติ ข้อมูลที่หาเป็นค่าสถิติได้ เช่น รายได้ของชาวบ้าน อายุ เพศ เป็นต้น และค่าสถิติที่ใช้ได้แก่ การแจกแจงความถี่ ค่าร้อยละ เป็นต้น

(2) การสังเคราะห์ข้อมูลเชิงคุณภาพ (Qualitative Data) เป็นสังเคราะห์ข้อมูลที่เขียนบรรยายเกี่ยวกับความรู้ความเข้าใจ หรือทัศนคติ การวิเคราะห์เนื้อหาจากการสัมภาษณ์ การศึกษาเอกสารและข้อมูลที่มีการบันทึกไว้ เช่น ความรู้ความเข้าใจของคณะกรรมการกองทุนหมู่บ้านและชุมชนเมือง เป็นต้น โดยใช้อัตราส่วน ร้อยละ ตาราง ในการวิเคราะห์

ตอนที่ 3 ตัวชี้วัด บริบทและตัวแปรที่ศึกษา

ตัวชี้วัดบริบท (C)

ตัวชี้วัดบริบท หมายถึง ตัวชี้วัดสภาพแวดล้อมของหน่วยระบบ A เป็นสำคัญ

ตัวชี้วัดบริบทของหน่วยระบบกองทุนหมู่บ้าน แบ่งเป็น 2 ระดับ คือ

1. บริบทระดับประเทศ เช่น สภาพของดิน ป่าไม้ สภาพศิลปวัฒนธรรมท้องถิ่น เป็นต้น

ตัวชี้วัดบริบทระดับประเทศหรือตัวชี้วัดบริบทรอบนอก ประกอบไปด้วยตัวแปรดังต่อไปนี้

 - 1.1 ความยากจนของประเทศ
 - 1.2 นโยบายการพัฒนาอุตสาหกรรมและวิสาหกิจขนาดกลาง และขนาดย่อม (SMEs)
 - 1.3 ภาวะการขาดดุลการค้าของประเทศ
 - 1.4 สภาพแวดล้อมของประเทศในปัจจุบัน
 - 1.5 ความเดือดร้อนและการเป็นหนี้สินของประชาชน
 - 1.6 บรรยากาศของความอ่อนแอในท้องถิ่นชนบท บางคน เรียกว่า ความล่มสลายของท้องถิ่นชนบท
 - 1.7 ค่านิยมในกระแสวัฒนธรรมและสินค้าจากต่างประเทศ
2. บริบทระดับท้องถิ่น เช่น สภาพภูมิศาสตร์ของหมู่บ้าน/ชุมชนนี้ สภาพป่าและหนองน้ำ สภาพที่ดินทำกินของชาวบ้านในหมู่บ้าน/ชุมชน และตัวบ่งชี้อื่น ๆ

ตัวชี้วัดบริบทระดับท้องถิ่น หรือตัวชี้วัดบริบทภายในท้องถิ่น ประกอบไปด้วยตัวแปรดังนี้

 - 1.1 ประวัติความเป็นมาของหมู่บ้าน/ชุมชน
 - 1.2 สภาพปัจจุบัน
 - 1.3 ด้านเศรษฐกิจทั้งหมู่บ้าน/ชุมชน
 - 1.4 ด้านวัฒนธรรม
 - 1.5 ข้อมูลด้านการปกครอง
3. ตัวชี้วัดบริบทเฉพาะตัว ประกอบไปด้วยตัวแปรดังต่อไปนี้
 - 3.1 ความรู้ความสามารถของผู้กู้และครอบครัว
 - 3.2 ทรัพย์สินของผู้กู้และเครือญาติ
 - 3.3 หนี้สินธนาคารของผู้กู้
 - 3.4 หนี้นายทุนนอกระบบของผู้กู้
 - 3.3 อาชีพหลักของผู้กู้
 - 3.4 รายได้ของครอบครัว
 - 3.5 ประสบการณ์ในการดำเนินกิจการ

ตอนที่ 4 ตัวชี้วัดการประเมินโครงการโดยภาพรวมและตัวแปรที่ศึกษา

ตัวชี้วัดของหน่วยระบบ A

หน่วยระบบ A คือ หน่วยระบบการบริหารจัดการและแนะนำส่งเสริมผู้กู้ ประกอบไปด้วย ตัวชี้วัดจำนวน 4 หมวดคือ

1. ตัวชี้วัดบริบท (Context Indicator) สำหรับตัวชี้วัดบริบทของหน่วยระบบ A นี้ได้กล่าวไว้แล้วข้างต้น
2. ตัวชี้วัดปัจจัยนำเข้าของหน่วยระบบ A ประกอบไปด้วยตัวแปรดังต่อไปนี้
 - 2.1 นโยบายของรัฐบาลด้านการพัฒนาชุมชนท้องถิ่น
 - 2.2 เงิน 1 ล้านบาท
 - 2.3 คณะกรรมการหมู่บ้าน
 - 2.4 เงินที่ผู้กู้ชำระคืน
 - 2.5 ผู้สมัครขอกู้
3. ตัวชี้วัดกระบวนการของหน่วยระบบ A ประกอบไปด้วย ตัวแปร ดังต่อไปนี้
 - 3.1 การคัดเลือกผู้กู้
 - 3.2 การแนะนำวิธีทำธุรกิจ
 - 3.3 การรับชำระหนี้
 - 3.4 การทำบัญชี
 - 3.5 การช่วยเหลือตลาด
4. ตัวชี้วัดผลผลิตของหน่วยระบบ A แบ่งออกเป็น 3 ด้าน ดังนี้
 - 4.1 ผลโดยตรง (Immediate Result) ได้แก่ ตัวแปร
 - (1) จำนวนผู้กู้
 - (2) ยอดเงินให้กู้
 - 4.2 ผลกระทบโดยตรง (Direct Impact)
 - (1) จำนวนผู้ที่กู้ได้
 - (2) จำนวนทุนสะสมของหมู่บ้าน
 - (3) การขยายกิจการของผู้กู้
 - (4) การเกิดกิจการใหม่ ๆ ขึ้นในท้องถิ่น
 - 4.3 ผลกระทบทางอ้อม (Indirect Impact)
 - (1) กองทุนหมู่บ้านมีศักยภาพและความเข้มแข็ง
 - (2) ท้องถิ่นมีเครือข่ายการเรียนรู้
 - (3) ท้องถิ่นมีเครือข่ายการตลาด

(4) ท้องถิ่นมีภูมิคุ้มกันทางด้านเศรษฐกิจ

ตัวชี้วัดของหน่วยระบบ B

หน่วยระบบ B คือ หน่วยระบบการดำเนินงานของผู้ดูแลราย ประกอบไปด้วยตัวชี้วัด จำนวน 4 หมวด คือ

1. ตัวชี้วัดบริบทของหน่วยระบบ B แบ่งออกเป็น 3 ระดับ ดังนี้

1.1 ตัวชี้วัดบริบทระดับประเทศ ซึ่งเป็นตัวชี้วัดบริบทชนิดเดียวกันตัวชี้วัดระดับประเทศ ของหน่วยระบบ A ที่กล่าวไว้ข้างต้น

- (1) ความยากจนของประเทศ
- (2) นโยบายการพัฒนาอุตสาหกรรมและวิสาหกิจขนาดกลางและขนาดย่อม (SMEs)
- (3) ภาวะการขาดดุลการค้าของประเทศ
- (4) สภาพแวดล้อมของประเทศในปัจจุบัน
- (5) ความเดือดร้อนและการเป็นหนี้สินของประชาชน
- (6) บรรยากาศของความอ่อนแอในท้องถิ่นชนบท บางคน เรียกว่า ความล่มสลายของท้องถิ่นชนบท
- (7) ค่านิยมในกระแสวัฒนธรรมและสินค้าจากต่างประเทศ

1.2 ตัวชี้วัดบริบทระดับท้องถิ่น ซึ่งเน้นตัวชี้วัดบริบทชนิดเดียวกับตัวชี้วัดบริบทระดับท้องถิ่นของหน่วยระบบ A ที่กล่าวไว้ข้างต้นแล้ว

- (1) ประวัติความเป็นมาของหมู่บ้าน/ชุมชน
- (2) สภาพปัจจุบัน
- (3) ด้านเศรษฐกิจทั้งหมู่บ้าน/ชุมชน
- (4) ด้านวัฒนธรรม
- (5) ข้อมูลด้านการปกครอง

1.3 ตัวชี้วัดบริบทเฉพาะตัว ประกอบไปด้วยตัวแปรดังต่อไปนี้

- (1) ภูมิปัญญาความสามารถของผู้ดูแลและครอบครัว
- (2) ทรัพย์สินของผู้ดูแลและเครือญาติ
- (3) หนี้สินธนาคารของผู้ดูแล
- (4) หนี้สินนอกระบบของผู้ดูแล
- (5) อาชีพหลักของผู้ดูแล
- (6) รายได้ของครอบครัว
- (7) ประสบการณ์ในการดำเนินงาน

2. วัตถุประสงค์นำเข้าของหน่วยระบบ B ประกอบไปด้วยตัวแปรดังต่อไปนี้

- (1) เงินที่กู้มาได้
- (2) เงินอื่น ๆ
- (3) สถานที่ และวัตถุดิบ
- (4) เทคนิควิธีทำงาน
- (5) กำลังทำงาน

3. ตัวชี้วัดกระบวนการของหน่วยระบบ B ประกอบไปด้วยตัวแปรดังต่อไปนี้

- (1) การทำกิจการถูกวิธี
- (2) การหาตลาดที่ดี
- (3) การหาวัตถุดิบที่ดี
- (4) การทำบัญชี
- (5) การวิเคราะห์ประเมิน

4. ตัวชี้วัดผลผลิตของหน่วยระบบ B แบ่งออกเป็น 3 ด้าน ดังนี้

4.1 ผลโดยตรง (Immediate Result) ได้แก่

- (1) รายได้เป็นเงิน
- (2) ผู้ที่ได้ผลผลิตเป็นสิ่งของ

4.2 ผลกระทบโดยตรง (Direct Impact)

- (1) ผู้ที่ได้ขยายกิจการ
- (2) ผู้ที่ได้ทำกิจการด้วยเทคนิควิธีที่ดีขึ้น อันเนื่องมาจากการได้ศึกษาค้นคว้าด้วย

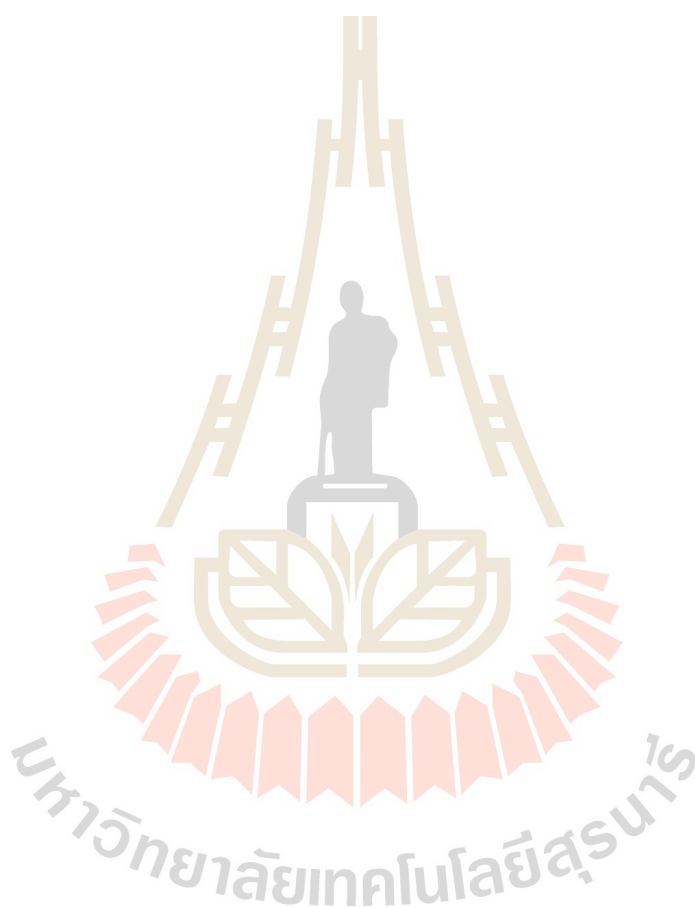
ตนเอง

4.3 ผลกระทบทางอ้อม (Indirect Impact) ได้แก่

- (1) ผู้ที่มีการพึ่งตนเอง
- (2) ผู้ที่มีศักยภาพและมีความเข้มแข็งในกิจการของตนเองอย่างยั่งยืน
- (3) การกลับคืนถิ่นของประชาชน

กล่าวโดยสรุปแล้ว ตัวชี้วัดการประเมินโครงการ โดยภาพรวมของหน่วยระบบ A และหน่วยระบบ B มีความเชื่อมโยงต่อกัน เช่น วัตถุประสงค์นำเข้าของหน่วยระบบ A บางตัว ต้องพึ่งผลผลิตของหน่วยระบบ B คือ รายได้เป็นเงิน ผู้ในแต่ละรายต้องตั้งถิ่นฐานกองทุนหมู่บ้านและชุมชนเมือง ดังนั้น เงินที่ผู้ชำระคืนเป็นตัวชี้วัดวัตถุประสงค์นำเข้าของหน่วยระบบ A

ความสำเร็จของโครงการกองทุนหมู่บ้านและชุมชนเมือง ต้องประเมินทั้ง 2 หน่วยระบบ เพราะหน่วยระบบ A ประสบความสำเร็จไม่ขึ้นอยู่กับผลผลิตที่ได้จากหน่วยระบบ B กล่าวคือ ถ้าหน่วยระบบการดำเนินงานกิจการของผู้ประสบความสำเร็จ เงินที่ผู้กู้ชำระคืนก็จะส่งเข้าไปเป็นปัจจัยนำเข้าให้แก่หน่วยระบบ A มากขึ้น ในทำนองคล้ายกันกับผลผลิตของหน่วยระบบ A คือ ยอดเงินกู้ที่ให้กับผู้กู้ ถ้าออกไปสู่คนดีและมากพอ หน่วยระบบ B จะประสบความสำเร็จด้วย



บทที่ 4

ผลการติดตามประเมินโครงการ

ตอนที่ 1 ผลการประเมินบริบทชุมชน

ผลการประเมินบริบทชุมชน

1 บริบทระดับประเทศ

1.1 ความยากจนของประเทศ

ปัจจุบันนี้เศรษฐกิจของประเทศไทย ตกต่ำและวิกฤตเป็นอย่างมาก ทำให้รัฐบาลต้องกู้หนี้ยืมสินจากต่างประเทศเพื่อสู้วิกฤตเศรษฐกิจของไทย แต่ก็เป็นภาระที่ปลายเหตุสำหรับประชากรในกลุ่มต่าง ๆ ในภาคเกษตรกรรมนั้นค่อนข้างจะเป็นกลุ่มที่ยากจนและน่าเป็นห่วงอย่างมาก เพราะผลผลิตทางการเกษตรที่ได้มานั้นมีราคาที่ตกต่ำ ทำให้เกษตรกรต้องกู้ยืมทุนจากสถาบันการเงินต่าง ๆ เป็นเหตุให้ประเทศต้องตกอยู่ในความยากจน

1.2 นโยบายการพัฒนาอุตสาหกรรมขนาดกลาง และขนาดย่อม (SMEs)

SME คือ ธุรกิจขนาดเล็กและขนาดกลางโดยย่อมาจาก Small and Medium Enterprises เนื่องจากรัฐเริ่มให้ความสนใจในกิจการขนาดเล็กและขนาดกลางมากขึ้น อีกทั้งกระทรวงอุตสาหกรรมก็มีนโยบายที่จะส่งเสริมและสนับสนุนกิจการขนาดกลาง และเล็กอย่างชัดเจน เพราะเห็นว่าเป็นกำลังสำคัญในการพัฒนาประเทศทั้งทางด้านเศรษฐกิจ และสังคม โดยมีกรมส่งเสริม อุตสาหกรรมรับผิดชอบอยู่ ทั้งนี้ SME ของไทย (รักไทย) จึงไม่ใช่กิจการในลักษณะเดิม แต่จะต้องมีลักษณะใหม่ คือ

1. เป็นธุรกิจที่สามารถขายได้ในบาท โชน และดอลลาร์ โชน
2. ต้องเป็น SME ที่ผลผลิตมีดีไซน์และมีคุณภาพที่ตลาดโลกต้องการ และยอมรับได้
3. จะมีความสัมพันธ์ทางการบริหาร การออกแบบ และการผลิตที่เป็นสากลโดยมีหุ้นส่วนผู้บริหารมา จากที่ใดก็ได้ของโลก ที่มีทักษะมีเทคโนโลยีมาถ่ายทอดและร่วมเป็นเจ้าของร่วมเสี่ยง
4. จะต้องมีความเข้าใจตลาดของตนอย่างแท้จริง
5. จะต้องมีการปรับผลผลิตให้ทันต่อความเปลี่ยนแปลงของตลาด

1.3 ภาวะการขาดดุลการค้าของประเทศ

สภาวะการค้าและการส่งออกของประเทศมีมากในรูปแบบของภาคเกษตรกรรม เช่น การส่งออกข้าว การส่งออกอาหารสัตว์ การส่งออกเสื้อผ้า ซึ่งแต่ละปีการส่งออกสินค้าจำพวกนี้มีมากแต่ก็ไม่มากเท่ากับการรับซื้อสินค้าจากต่างประเทศ เพราะส่วนใหญ่สินค้าที่ซื้อเข้ามาจะเป็นจำพวกสินค้าสิ้นเปลือง เช่น น้ำมันดิบ รถยนต์ ซึ่งแต่ละปีไทยเสียดุลทางการค้ามาก ซึ่งทำให้ส่งผลกระทบต่อเศรษฐกิจ ดังนั้น ทางที่ดีต้องลดการขาดดุลการค้าโดยการประหยัดเพื่อการซื้อสินค้าจากต่างประเทศจะได้ลดน้อยลงอาจทำให้สภาวะการขาดดุลการค้าของประเทศลดน้อยลงก็ได้

1.4 สภาพแวดล้อมของประเทศในปัจจุบัน

ปัจจุบันนี้ ประเทศไทย มีสภาพแวดล้อมที่เลวลงเป็นอันมากเนื่องจากว่าคนไทยส่วนใหญ่เห็นแก่ตัว ไม่รู้จักรักษาสมดุลทางธรรมชาติ ยิ่งในเขตเมืองหลวงสภาวะมลพิษทางอากาศยิ่งทวีคูณมาก ผู้คนเป็นโรคเกี่ยวกับทางเดินหายใจ ทั้งโรคภูมิแพ้ โรคหอบ โรคหืด ฯลฯ และในต่างจังหวัดก็มีการตัดไม้ทำลายป่ากัน บุกรุกที่ป่าสงวน ทำให้อากาศร้อน ฝนไม่ตกต้องตามฤดูกาล เมื่อน้ำแล้งก็แล้งจัดถ้าอยากให้ประเทศมีสภาวะเหมือนเดิมทุกคนในประเทศต้องร่วมแรงร่วมใจกันปกป้องและรักษาสมดุลธรรมชาติ และต้องไม่ทำร้ายธรรมชาติกันเหมือนที่เคยเป็นอยู่ในปัจจุบันนี้

1.5 ความเดือนร้อนและการเป็นหนี้สินของประชาชน

เมื่อเศรษฐกิจตกต่ำ สินค้ามีราคาแพงขึ้น ประชาชนต้องการความอยู่รอดจึงต้องหาหนทางต่าง ๆ โคนการกู้ยืมเงินจากนายทุน และแหล่งเงินกู้จากสถาบันทางการเงินต่าง ๆ เพื่อนำมาประกอบอาชีพ เมื่อเศรษฐกิจไม่ดี ผู้คนก็ไม่มีกำลังในการบริโภคสินค้าทำให้เกิดการขาดทุนของธุรกิจขนาดเล็ก ทำให้ผู้ที่กู้เงินมาไม่มีเงินคืนทำให้เกิดความเดือนร้อนจากการเป็นหนี้สินของประชาชน

1.6 บรรยากาศของความอ่อนแอในท้องถิ่นชนบท บางคนเรียกว่าความล่มสลายของท้องถิ่นชนบท

เมื่อสังคมไทยเปลี่ยนไปมันก็เป็นผลกระทบตั้งแต่สังคมในเมืองผู้คนต่างเห็นแก่ประโยชน์ของตัวเองเป็นหลัก มีการแก่งแย่งชิงดีกัน สภาวะครอบครัวจากขยายมาเป็นครอบครัวเดี่ยวเมื่อเมืองใหญ่คือแหล่งทำมาหากิน ทำให้ผู้คนในชนบทหันเหเข้ามาหางานทำในเมืองกันมากขึ้นเป็นเหตุให้ท้องถิ่นไม่มีผู้คนอยู่ ทำให้สังคมในท้องถิ่นเกิดการล่มสลาย การเป็นอยู่ของท้องถิ่น

เปลี่ยนไปคนหนุ่มสาวในวัยแรงงาน ออกไปทำงานทำยังเมืองใหญ่ เหลือไว้แต่เด็กกับคนชรา ที่อยู่เฝ้าบ้านเพียงลำพัง และจะเกิดการเปลี่ยนแปลงมากยิ่งขึ้น ถ้าสังคมไทยยังเป็นอยู่อย่างนี้

1.7 ค่านิยมในกระแสวัฒนธรรม และสินค้าจากต่างประเทศ

ในปัจจุบันนี้คนไทยเปลี่ยนแปลงการเป็นอยู่อย่างมาก โดยหันมานิยมวัฒนธรรม และสินค้าจากต่างประเทศ โดยเฉพาะวัฒนธรรมการกิน , การแต่งตัว , การดำรงชีวิตประจำวัน ซึ่งค่านิยมนี้ทำให้คนไทยต้องเสียดุลทางการค้าจากต่างประเทศเป็นอย่างมาก เพราะต้องนำเข้าสินค้าบางประเภทสิ่งเหล่านี้เป็นวัฒนธรรมที่ผิด ๆ ถ้าคนไทยมองย้อนมกลับมาและใช้ชีวิตเหมือนเดิมที่บรรพบุรุษเราได้ปฏิบัติกันมานาน ประเทศไทยก็คงไม่เป็นหนี้สินต่างประเทศมากมายขนาดนี้ก็ได้

2. บริบทระดับท้องถิ่น

2.1 ประวัติความเป็นมาของหมู่บ้าน สุขัยพัฒนา หมู่ที่ 7

บ้านสุขัยพัฒนาเป็นหมู่บ้านที่ก่อตั้งขึ้นมาเมื่อประมาณ พ.ศ. 2528 สมัยก่อนจำนวนประชากรในหมู่บ้านจะมีจำนวนมาก เดิมก่อตั้งเป็นหมู่ที่ 1 ต่อมา จึงแยกตัวออกมาเป็นหมู่ที่ 17 ซึ่งประชากรได้มีการขยายตัวเพิ่มมากขึ้นในตำบลสีคิ้ว จึงได้มีการแยกหมู่บ้านออกมาอีกเป็น ตำบลมิตรภาพกับสีคิ้ว จำนวนหมู่บ้านจึงแบ่งระหว่างตำบลสีคิ้วกับตำบลมิตรภาพ ทำให้หมู่บ้านลดลง บ้านสุขัยพัฒนาก็ได้ถูกแบ่งแยกระหว่างอยู่ในตำบลสีคิ้ว เป็นหมู่ที่ 7

ที่มาของชื่อหมู่บ้านสุขัยพัฒนานั้น เดิมใช้ชื่อของวัดในหมู่บ้านนำมาเรียกชื่อเป็นชื่อหมู่บ้าน ซึ่งทางวัดในหมู่บ้านเดิมชื่อวัดมีชัย เพื่อความสริมงคลจึงนำมาตั้งเป็นชื่อหมู่บ้าน แต่ปัจจุบันทางอำเภอสีคิ้ว ได้ตั้งชื่อหมู่บ้านใหม่ว่า บ้านสุขัยพัฒนา วัดในหมู่บ้านก็ได้เปลี่ยนชื่อวัดเช่นกัน ชื่อวัดสุขัยคุณาราม

2.2 สภาพปัจจุบัน

บ้านสุขัยพัฒนาเป็นชุมชนแบบกระจุก ประชากรตั้งบ้านเรือนอยู่รวมกันหนาแน่น บ้านเรือนที่ตั้งส่วนใหญ่จะมีรั้วกันตามอาณาเขตพื้นที่ของแต่ละบ้าน ซึ่งลักษณะของหมู่บ้านจะเป็นชุมชนที่อยู่ใกล้ความสะดวกทุกอย่าง ทั้งตลาด เส้นทางถนนทุกสาย เชื่อมโยงกัน มีชอยทะเลอู่เข้าหากันได้สะดวกภายในหมู่บ้าน

ลักษณะการสร้างบ้านเรือนของชาวบ้านสุขัยพัฒนา ส่วนมากจะเป็นบ้านสองชั้น แต่ปัจจุบันจะมีบ้านจัดสรรชั้นเดียว เพิ่มขึ้นเป็นจำนวนมาก มีห้องแถวแบ่งให้เช่าเพิ่มมากขึ้น การก่อสร้างจะเน้นถึงความสวยงามและความน่าอยู่

(1) การขยายตัวของชุมชน

พื้นที่บ้านสุขัยพัฒนา ตำบลสีคิ้ว ส่วนใหญ่เป็นเขตชุมชนที่รวมกันอย่างหนาแน่นในบริเวณที่มีกิจการร้านค้าและพาณิชย์ ส่วนใหญ่เป็นการขยายในลักษณะพื้นที่ สำหรับบ้านเรือนและที่อยู่ของประชาชน มีการปลูกสร้างที่สำหรับประกอบอาชีพมากขึ้น ในบริเวณพื้นที่สำหรับการค้าขาย จะมีการรวมกลุ่มกันของชุมชนอย่างหนาแน่น และในอนาคตจะมีการขยายเพิ่มขึ้นอีก

ตารางที่ 4-1 จำนวนและร้อยละของประชากรจำแนกตามลักษณะของประชากร

ลักษณะของประชากร	จำนวน (คน)	ร้อยละ
1. เพศ		
- ชาย	515	48.91
- หญิง	538	51.09
รวม	1,053	100
2. อายุ		
0 วัน - 5 ปีเต็ม	105	9.97
5 ปี 1 วัน - 9 ปีเต็ม	101	9.59
9 ปี 1 วัน - 14 ปีเต็ม	71	6.74
14 ปี 1 วัน - 19 ปีเต็ม	84	7.98
19 ปี 1 วัน - 50 ปีเต็ม	484	45.96
50 ปี 1 วัน - 60 ปีเต็ม	86	8.17
60 ปี 1 วัน - ขึ้นไป	122	11.59
รวม	1,053	100

ที่มา : โรงพยาบาลสิคิ้ว ฝ่ายส่งเสริมสุขภาพ ณ เดือนธันวาคม 2544

(4) สุขภาพอนามัย

ชาวบ้านสุขชัยพัฒนาได้รับการเอาใจใส่ด้านสุขภาพเป็นอย่างดี ซึ่งในหมู่บ้านจะมีกลุ่มอาสาสมัคร (อสม.) ภายในละแวกนั้น เข้ามาดูแลในเรื่องสุขภาพตั้งแต่เด็ก ๆ โดยการได้รับวัคซีนป้องกันโรคต่าง ๆ มีการป้องกันเรื่องยุงลาย พืชสมุนไพร ซึ่งจะมีกลุ่มอาสาสมัครคอยตรวจสอบความเป็นอยู่ด้านสุขภาพของชาวบ้านอย่างสม่ำเสมอ ซึ่งในปัจจุบันมีนโยบายที่เป็นรูปธรรมที่ออกมาพร้อมกันของรัฐบาลในช่วงนี้คือ 30 บาทรักษาทุกโรค เป็นการเปิดโอกาสให้กับคนจนคนธรรมดาสามัญสามารถได้รับประโยชน์จากนโยบายทั่วถึง อย่างมีสิทธิทัดเทียมกัน ซึ่งในขณะเดียวกันก็มีบัตรสุขภาพซึ่งในครอบครัวเพียง 500 บาท/ปี ซึ่งเป็นสิ่งที่ช่วยให้ชาวบ้าน มีสุขภาพที่ดีขึ้นกันทุกครัวเรือน

(5) เศรษฐกิจ

บ้านสุขชัยพัฒนาประกอบอาชีพหลัก คือ อาชีพค้าขาย โดยส่วนใหญ่จะยึดอาชีพค้าขายเป็นหลัก บ้านสุขชัยพัฒนาตั้งอยู่ในเขตชุมชนติดกับตลาด มีการค้าขายปลีกส่งสินค้าตามหมู่บ้านอื่น ๆ ที่ตั้งอยู่ในละแวกใกล้เคียงกัน ส่วนมากถ้ามีที่ดินติดกับถนนก็ตั้งร้านขายของชำ เครื่อง

ใช้สอยภายในบ้าน สำหรับสินค้าภายในร้าน ได้แก่ ผงซังฟอก ยาสีฟัน สบู่ น้ำมันพืช อาหารสำเร็จรูป และขนมต่าง ๆ จะเปิดขายเวลาประมาณ 06.00-20.30 น. ทุกวัน ซึ่งรายรับรายจ่ายในแต่ละวันก็จะนำมาเป็นเงินทุนหมุนเวียนและใช้จ่ายในชีวิตประจำวัน

จากโครงการกองทุนหมู่บ้าน ซึ่งเป็นโครงการที่ส่งเสริมการพัฒนาอาชีพ ให้ชาวบ้านได้พึ่งพาตนเอง มีเงินทุนจากโครงการกองทุนหมู่บ้าน มีส่วนหนึ่งที่น่าเงินนำไปพัฒนาด้านอาชีพ โดยค้าขาย หมู่บ้านอื่นเพิ่มมากขึ้น เพราะการขายของจําขายได้จากการขายสินค้าไม่พอกับค่าใช้จ่ายในครอบครัว ทำให้ชาวบ้านส่วนหนึ่งเล็งเห็นทางออก โดยใช้เงินทุนนำมาพัฒนาอาชีพ ขยายกิจการ สร้างงาน สร้างอาชีพ เสริมสร้างรายได้ให้แก่ตนเอง และครอบครัวมากขึ้น จากเงินกู้ของกองทุนหมู่บ้าน เป็นหนึ่งที่จะช่วยให้คนในชุมชนมีความกระตือรือร้นในหน้าที่การงานเพิ่มมากขึ้น และตื่นตัวในการพัฒนาอาชีพอย่างสม่ำเสมอ ซึ่งเป็นผลให้เศรษฐกิจความเป็นอยู่ของชาวบ้านในชุมชนดีขึ้น

(6) แหล่งน้ำที่สำคัญของชุมชน

ในเขตบ้านสุขชัยพัฒนา ไม่มีแหล่งน้ำในหมู่บ้าน แต่จะมีการใช้ประปากันทุกครัวเรือน ซึ่งแหล่งน้ำดิบที่ใช้ผลิตน้ำประปาและแหล่งน้ำดิบสำรองคือ เขื่อนลำตะคอง และมีน้ำประปาที่ผลิตได้ 13,200 ลูกบาศก์เมตร และน้ำประปาที่ใช้เฉลี่ยต่อวัน 12,000 ลูกบาศก์เมตรต่อวัน

เขื่อนลำตะคอง ความจุ 323.95 ล้าน / เมตร

พื้นที่รับประโยชน์ 127,540 ไร่

(7) ท่าเลที่ตั้ง และระบบนิเวศน์ของชุมชน

ตำบลสีคิ้วมีจำนวนหมู่บ้านทั้งหมด 18 หมู่บ้าน ในจำนวนหมู่บ้านของตำบลสีคิ้ว บ้านสุขชัยพัฒนา ประจำหมู่ที่ 7 ของตำบลสีคิ้ว ตั้งอยู่บริเวณกลางเมืองอำเภอสีคิ้ว จังหวัดนครราชสีมา ปัจจุบันถูกแบ่งออกเป็น 2 เขต คือในเขตเทศบาลและอีกส่วนอยู่นอกเขตเทศบาล เป็นหมู่บ้านที่อยู่ในเขตชุมชน การคมนาคมสะดวกที่รถประจำทางวิ่งผ่าน หมู่บ้านสุขชัยพัฒนาอยู่กึ่งกลางตำบลภูคน้อยและตำบลมิตรภาพ ฝั่งทางทิศตะวันตกของหมู่บ้านอยู่ติดกับถนนสายสำคัญเป็นเส้นทางเดินรถไปอำเภอด่านขุนทด ฝั่งทางทิศใต้ของหมู่บ้านตั้งตรงข้ามกับบ้านน้อยพัฒนาหมู่ที่ 6 ซึ่งหมู่บ้านสุขชัยพัฒนาห่างจากอำเภอสีคิ้วประมาณ 1 กิโลเมตร มีระยะทางห่างจากจังหวัดนครราชสีมาประมาณ 45 กิโลเมตร และตั้งอยู่ทางทิศตะวันตกของจังหวัดนครราชสีมา และห่างจากกรุงเทพมหานครโดยทางรถยนต์ตามทางหลวงแผ่นดินหมายเลข 2 ถนนมิตรภาพ ประมาณ 210 กิโลเมตร และโดยทางรถไฟ 219 กิโลเมตร

อาณาเขตติดต่อ

บ้านสุขชัยพัฒนา หมู่ที่ 7 ตำบลสีคิ้ว อำเภอสีคิ้ว จังหวัดนครราชสีมา มีอาณาเขตติดต่อดังนี้

ทิศเหนือ	จด	บ้านโนนเสลา ตำบลลูกน้อย อำเภอสีคิ้ว
ทิศใต้	จด	บ้านน้อยพัฒนา หมู่ที่ 6 ตำบลสีคิ้ว อำเภอสีคิ้วทิศ
ตะวันออก	จด	บ้านห้วยหิน หมู่ที่ 6 ตำบลสีคิ้ว อำเภอสีคิ้ว
ทิศตะวันตก	จด	บ้านสีคิ้ว หมู่ที่ 1 ตำบลสีคิ้ว อำเภอสีคิ้ว

(8) ป่าไม้และพื้นที่สาธารณะ

พื้นที่บ้านสุขชัยพัฒนาส่วนใหญ่เป็นพื้นที่ทำกินและอยู่อาศัย มีป่าละเมาะเป็นบางส่วน การปลูกป่าไม้ในพื้นที่หมู่บ้าน จะมีบางส่วนที่อยู่สุดเขตด้านตะวันออกของหมู่บ้าน คือ มีการปลูกต้นยูคาลิปตัส ส่วนพื้นที่สาธารณะในหมู่บ้านเป็นที่ที่จัดทะเบียนคือโรงฆ่าสัตว์มีเนื้อที่ 1 ไร่ ที่ราชพัสดุ อยู่สุดเขตของหมู่บ้านฝั่งตะวันตก ตั้งอยู่ตรงข้ามทางแยกไปวิทยาลัยเกษตร ตำบลสีคิ้ว มีเนื้อที่ประมาณ 7 ไร่

พื้นที่สาธารณะอีกแห่ง ถูกนำมาใช้ประโยชน์โดยเสนอเป็น โครงการขุดลอกคลอง

(9) สภาพที่ดิน

CT v4

ชุดดินจตุรัสที่มีสีน้ำตาลและจุดประสีเทา

จัดอยู่ในกลุ่มชุดดินหมายเลข 55B

ก. สภาพพื้นที่ ราบเรียบถึงค่อนข้างราบเรียบ

ข. ความลาดชัน 0-2 %

ชั้นความลึกของดิน ลึกปานกลาง

เนื้อดิน ชั้นบน-ดินร่วนปนดินเหนียว
ชั้นล่าง-ดินร่วนปนดินเหนียวถึงดินเหนียว

สีดิน ชั้นบน-สีน้ำตาลเข้มถึงสีน้ำตาล
ชั้นล่าง-สีน้ำตาลถึงสีน้ำตาลแกมมีจุดประสีเทา

ก. การระบายของดิน – ค่อนข้างเร็ว

ข. ลักษณะของแรงซังของน้ำ – ในช่วงฤดูฝนประมาณ 3-4 เดือน

ค. ระดับน้ำใต้ดิน – ลึกมากกว่า 1.5 เมตร ในฤดูแล้ง

ข้อจำกัดทางกายภาพ – ศักยภาพของดินไม่เหมาะกับการทำนา

การใช้ประโยชน์ในที่ดินปัจจุบัน – นาข้าว

ความเหมาะสมในการใช้ประโยชน์ที่เป็นอยู่ในปัจจุบัน – ไม่เหมาะสมเป็นการใช้ที่ดินผิดประเภท

หมายเหตุ – ควรเปลี่ยนลักษณะการใช้ประโยชน์ที่ดินให้เหมาะสมกับศักยภาพของดิน

DS-V6

ชื่อชุดดิน – ชุดดินด้านซ้ายที่เป็นพวกดินร่วนหยาบ

จัดอยู่ในกลุ่มชุดดินหมายเลข – 40

เนื้อดิน ชั้นบน – ดินร่วนปนทราย

ชั้นล่าง – ดินร่วนปนทราย ถึงดินร่วนเหนียวปนทราย

NP

ชื่อชุดดิน – ชุดดินนครปฐม

ปริมาณอินทรีย์วัตถุ ดินบน – ปานกลาง

ดินล่าง – ต่ำ

ความสามารถในการแลกเปลี่ยนประจุบวก (CEC) ดินบน – ปานกลาง

ดินล่าง – ปานกลาง

ธาตุที่เป็นค่า ดินบน – สูง

ดินล่าง – สูง

ปริมาณธาตุฟอสฟอรัสที่เป็นประโยชน์ ดินบน – สูง

ดินล่าง – สูง

ปริมาณธาตุโพแทสเซียมที่เป็นประโยชน์ ดินบน – สูง

ดินบน – สูง

ปฏิกิริยา ดินบน – 6.0-7.0

ดินล่าง – 6.0-7.5

การประเมินความอุดมสมบูรณ์ของดิน ดินบน – สูง

ดินล่าง – สูง

(ที่มา : กองสำรวจและจำแนกดิน กรมพัฒนาที่ดิน เกษตรอำเภอสีคิ้ว 2543)

(10) ระบบสาธารณูปโภค

ไฟฟ้า การไฟฟ้าส่วนภูมิภาคอำเภอสีคิ้วเป็นโรงจักรเครื่องกำเนิดไฟฟ้าเอกชนซึ่งก่อตั้งโดยนายเลื่อน พงษ์โสภณ เมื่อปี พ.ศ. 2502 จ่ายกระแสไฟฟ้าแสงสว่างเฉพาะในตลาดอำเภอสีคิ้ว ต่อมาในปี 2503 การไฟฟ้าส่วนภูมิภาคได้ซื้อกิจการมาเป็นการไฟฟ้าส่วนภูมิภาค แต่ยังคงใช้เครื่องกำเนิดไฟฟ้าอยู่ในปี พ.ศ. 2510 การไฟฟ้าส่วนภูมิภาคได้เชื่อมโยงระบบจำหน่ายตามโครงการน้ำพอง และโครงการลำไคมน้อย โดยซื้อกระแสไฟฟ้าจากการไฟฟ้าฝ่ายผลิตแห่งประเทศไทยแต่บัดนั้นเป็นต้นมา

พื้นที่รับผิดชอบของการไฟฟ้าอำเภอสีคิ้ว

การไฟฟ้าส่วนภูมิภาคอำเภอสีคิ้ว เป็นการไฟฟ้าจตุรรวมงานชั้น 2 รับผิดชอบจ่ายกระแสไฟฟ้าให้ 12 ตำบล 164 หมู่บ้าน รวมพื้นที่รับผิดชอบ 1,225 ตารางกิโลเมตร มีการไฟฟ้าชั้น 3 ในสังกัด 2 แห่ง คือ การไฟฟ้าอำเภอสูงเนิน และการไฟฟ้าอำเภอด่านขุนทด การไฟฟ้าชั้น 4 จำนวน 2 แห่ง คือการไฟฟ้าตำบลคลองไผ่และการไฟฟ้ากิ่งเทพารักษ์

ตารางที่ 4-2 การไฟฟ้าส่วนภูมิภาคอำเภอสีคิ้ว

การไฟฟ้า	ความรับผิดชอบ		สถานะการจ่ายไฟ	
	ตำบล	หมู่บ้าน	มีไฟฟ้า	%
กฟอ.สีคิ้ว	12	164	164	100
กฟอ.สูงเนิน	11	105	105	100
ด่านขุนทด	16	194	193	99.48
กิ่งเทพารักษ์	4	54	54	100
รวม	-	157	-	-

ที่มา : การไฟฟ้าส่วนภูมิภาค สรุปข้อมูลปี 2543 การไฟฟ้าอำเภอสีคิ้ว จังหวัดนครราชสีมา
 ประปา

บ้านสุขชัยพัฒนาตั้งอยู่ในเขตเทศบาลน้ำที่ใช้กันส่วนใหญ่คือน้ำประปา

1. บ้านสุขชัยพัฒนามีน้ำประปาใช้กันทั่วถึงทุกครัวเรือน แต่ยังไม่ทั่วถึงบางส่วนที่อยู่นอกเขตเทศบาล

2. ในเขตเทศบาลตำบลสีคิ้ว ได้โอนกิจการประปาให้แก่การประปาส่วนภูมิภาคสีคิ้ว เมื่อวันที่ 18 กันยายน 2532

3. แหล่งน้ำที่ผลิตน้ำประปาและแหล่งน้ำดิบสำรองคือ เขื่อนลำตะคอง และมีน้ำประปาที่ผลิตได้ 13,200 ลูกบาศก์เมตรและน้ำประปาที่ใช้เฉลี่ยต่อวัน 12,000 ลูกบาศก์ต่อวัน
ที่มา : การประปาส่วนภูมิภาคสีกี้ว ณ สิ้นสุดปี 2543

การสื่อสาร

1. บ้านสุขชัยพัฒนามีตู้โทรศัพท์สาธารณะ TOT จำนวน 1 แห่ง ซึ่งมีการติดตั้งปลายปี 2543 ซึ่งปัจจุบันกำลังมีการติดตั้งตู้โทรศัพท์สาธารณะชนิดหยอดเหรียญเพิ่มขึ้นอีกภายในหมู่บ้าน บ้านสุขชัยพัฒนามีโทรศัพท์ประจำบ้าน โดยองค์การโทรศัพท์ของอำเภอสีกี้ว ได้เริ่มเข้ามาติดตั้งเมื่อปี พ.ศ. 2517 และได้มีการขยายตัวอย่างรวดเร็วในช่วงปี พ.ศ. 2528

2. ไปรษณีย์โทรเลข ในเขตเทศบาลตำบลสีกี้ว มีจำนวน 1 แห่ง ตั้งอยู่บริเวณศูนย์ราชการอำเภอสีกี้ว ติดกับสำนักงานเทศบาลตำบลสีกี้ว

3. สื่อมวลชนในพื้นที่ เช่น หนังสือพิมพ์ท้องถิ่นรวมพลัง

4. ระบบเสียงตามสาย / หอกระจายข่าวในพื้นที่ให้บริการได้ครอบคลุมประมาณ 60 %

5. ข่ายวิทยุสื่อสารในพื้นที่มีหน่วยงานที่ใช้ คือ

- สถานีตำรวจภูธรอำเภอสีกี้ว
- สำนักงานการประถมศึกษาอำเภอสีกี้ว
- การไฟฟ้าส่วนภูมิภาคสีกี้ว
- การประปาส่วนภูมิภาคสีกี้ว
- เทศบาลตำบลสีกี้ว

ถนน

บ้านสุขชัยพัฒนามีเส้นทางการคมนาคมติดต่อกับอำเภอ และจังหวัดใกล้เคียง รวมทั้งกรุงเทพมหานคร ซึ่งทำเลที่ตั้งของบ้านสุขชัยพัฒนาเป็นเส้นทางหลวงแผ่นดินสายมิตรภาพ-ด่านขุนทดชัยภูมิ สามารถสัญจรไปมาได้สะดวก ทั้งทางรถยนต์และรถไฟได้ดังนี้

1.1 ทางรถไฟ

- ระยะทางจากกรุงเทพมหานคร - สีกี้ว 219 กิโลเมตร
- ระยะทางจากสีกี้ว - นครราชสีมา 45 กิโลเมตร

1.2 ทางรถยนต์ มีทางหลวงแผ่นดิน (ลาดยาง) ผ่าน 3 สาย ได้แก่

- ทางหลวงแผ่นดิน (หมายเลข 2) สายมิตรภาพ
- ทางหลวงแผ่นดินสายมิตรภาพ-ด่านขุนทด-ชัยภูมิ
- ทางหลวงแผ่นดินสายสีกี้ว-โชคชัย-บุรีรัมย์

1.3 ทางรถยนต์ของกรมโยธาธิการ ผ่าน 3 สาย ได้แก่

- สายสีคิ้ว-บ้านหัน
- สายสีคิ้ว-บ้านบึงลำไย
- สายบ้านโรงงาน-กุดขนวน

ปัจจุบันบ้านสุขชัยพัฒนามีถนนที่อยู่ในสภาพดีมีการปรับปรุงเป็นมาตรฐาน โดยส่วนใหญ่ ถนนเชื่อมระหว่างในหมู่บ้านเป็นถนนคอนกรีตเสริมเหล็ก (คสล.)

โครงการก่อสร้างถนนคอนกรีตเสริมเหล็ก (คสล. สายนพรัตน์4)

ผู้ว่าจ้างเทศบาลตำบลสีคิ้ว

ผู้รับจ้าง หจก. ประชาชัย

งบประมาณ 737,000 บาท

ประเภทของงบประมาณ จากเงินอุดหนุนทั่วไป

ของกรมการปกครองกระทรวงมหาดไทย

2.4 สังคม ประเพณีและวัฒนธรรม

(1) เครือญาติ

จากอดีตจนถึงปัจจุบันความสัมพันธ์ของชาวบ้านสุขชัยพัฒนา มีความสัมพันธ์กัน เหมือนญาติกัน ลูกหลานในหมู่บ้านมีบางส่วนเป็นเครือญาติกัน โดยสายเลือด ส่วนใหญ่ชาวบ้านที่อาศัยอยู่จะเป็นคนต่างถิ่นที่เข้ามาประกอบอาชีพในเขตตำบลสีคิ้ว แต่มีความสัมพันธ์โดยการนับ ลับแล้วก็รู้จักกันมาตั้งแต่ในอดีต

ซึ่งในอดีตลูกหลานของคนในหมู่บ้านจะแต่งงานกันภายในหมู่บ้าน ก่อให้เกิดความสัมพันธ์เกี่ยวดองกันทางเครือญาติ ทั้งที่เป็นเครือญาติโดยเชื้อสาย หรือญาติโดยเกี่ยวดองความสัมพันธ์ทางเครือญาตินี้ทำให้คนในหมู่บ้านมีความสนิทสนมกลมเกลียวกัน มีความเอื้ออาทรห่วงใยกัน ผู้น้อยจะเคารพเชื่อฟังผู้ใหญ่ การร่วมกันในหมู่บ้านจะเกิดขึ้นมากก่อให้เกิดความสามัคคีปรองดองและเกิดความเข้มแข็งขึ้นในชุมชน

(2) วัดและประเพณี

บ้านสุขชัยพัฒนามีวัดที่ตั้งอยู่ในหมู่บ้าน 2 แห่ง คือ

1. วัดป่าศรัทธาธรรม
2. วัดสุขชัยคณาาราม

ประเพณีในแต่ละเดือนของหมู่บ้าน

เดือนมกราคม	ทำบุญประเพณี	ทำบุญตักบาตรในวันขึ้นปีใหม่
เดือนกุมภาพันธ์	“	ทำบุญมหาชาติชาดก
เดือนมีนาคม	“	วันมาฆบูชา
เดือนเมษายน	“	วันสงกรานต์ รดน้ำดำหัวผู้ใหญ่
เดือนพฤษภาคม	“	วันวิสาขบูชา
เดือนมิถุนายน	“	-
เดือนกรกฎาคม	“	วันเข้าพรรษา ทำบุญโดยการถวาย เทียนเข้าพรรษา
เดือนสิงหาคม	“	-
เดือนกันยายน	“	-
เดือนตุลาคม	“	วันออกพรรษา
เดือนพฤศจิกายน	“	วันลอยกระทง วันขึ้น 15 ค่ำ เดือน 12
เดือนธันวาคม	“	-

ชาวบ้านสุชัยพัฒนาส่วนใหญ่นับถือศาสนาพุทธ การนับถือศาสนาพุทธของชาวบ้านจะมีลักษณะเป็นแบบศาสนาสืบทอดคือ นับถือกันตามบรรพบุรุษ วัดจะมาเกี่ยวข้องกับวิถีชีวิตของชาวบ้านในเรื่องพิธีกรรมเป็นส่วนใหญ่ สำหรับความเชื่อในเรื่องบาปบุญคุณโทษ เชื่อว่า นรกสวรรค์มีจริง วัดและศาสนาจึงเป็นส่วนหนึ่งของวิถีชีวิตชาวบ้านสุชัยพัฒนา

2.5 ข้อมูลด้านอื่น ๆ

(1) ด้านการปกครอง

นายจำลอง ธานี เป็นผู้ใหญ่บ้านคนปัจจุบันของบ้านสุชัยพัฒนา เป็นผู้นำที่ดีต่อหมู่บ้านทำให้ได้รับการศรัทธาจากชาวบ้าน จึงได้รับเลือกตั้งเป็นผู้ใหญ่บ้านสุชัยพัฒนาในปี พ.ศ. 2543 เนื่องจากความมีมนุษยสัมพันธ์ ของนายจำลอง ธานี และความเป็นผู้มีวิสัยทัศน์จึงสามารถสร้างศรัทธากับชาวบ้านพร้อมทั้งเชื่อมโยงและประสานงานกับกลุ่ม อสม. ในการปฏิบัติงาน และการช่วยเหลือชาวบ้านได้เป็นอย่างดี

รายชื่อผู้ใหญ่บ้านสุชัยพัฒนา

1. นายชูเกียรติ เกียรติพงษ์
2. นายธีระศักดิ์ ภาควิวัฒน์ (ทำหน้าที่ผู้ใหญบ้าน 2 สมัย)
3. นายจำลอง ธานี ผู้ใหญ่บ้านคนปัจจุบัน

กำนัน

- | | | |
|-------------|-----------|-----------------|
| 1. นายวีระ | ชโลมพันธ์ | |
| 2. นายสว่าง | ถมจอหอ | กำนันคนปัจจุบัน |

สมาชิก อบต.ในหมู่บ้าน

- | | |
|----------------|-----------|
| 1. นายธีรพล | นามนอก |
| 2. นางสาวกรรณก | ชโลมพันธ์ |

รายชื่อคณะกรรมการหมู่บ้าน

- | | |
|----------------|-------------|
| 1. นายอยู่ | โกศสันเทียะ |
| 2. นายป่า | หุຍจันทิก |
| 3. นายสุวรรณ | เจือจันทิก |
| 4. นายสุจิน | เพ็งสุข |
| 5. นางอรพิน | กาญจนเกศ |
| 6. นางเสริม | โกจันทิก |
| 7. นายอุทัย | วงษ์บุญธรรม |
| 8. นางหรั่ง | เทพสันทัศน์ |
| 9. นายประสงค์ | ลีดา |
| 10. นางพะเยาว์ | ชุมศรี |

ตอนที่ 2 ผลการประเมินโครงการโดยภาพรวม

2.1 ผลการประเมินหน่วยระบบ A (หน่วยระบบการบริหารจัดการและแนะนำส่งเสริมผู้กู้)

2.1.1 ผลการประเมินปัจจัยนำเข้าของหน่วยระบบ A พบว่า

(1) นโยบายของรัฐบาล เกี่ยวกับโครงการกองทุนหมู่บ้านและชุมชนเมืองแห่งชาติจากการสัมภาษณ์และเปิดเวทีชาวบ้านพบว่าชาวบ้านส่วนใหญ่มีความรู้ ความเข้าใจเกี่ยวกับนโยบายของรัฐบาลพอสมควร เพราะได้มีการประชาสัมพันธ์กันอย่างต่อเนื่อง ได้ข้อมูลจากการสอบถามและการสัมภาษณ์ โดยเฉพาะคณะกรรมการกองทุนหมู่บ้าน มีความรู้ความเข้าใจดีจากคู่มือระเบียบสำนักนายกฯ และระเบียบต่าง ๆ ที่เกี่ยวข้องกับกองทุนหมู่บ้านและชุมชนเมืองแห่งชาติ

(2) เงิน 1 ล้านบาท คือเงินที่รัฐบาลจัดสรรให้เป็นเงินหมุนเวียนภายในหมู่บ้าน หมู่บ้านละ 1 ล้านบาท เพื่อการประกอบอาชีพ พัฒนาอาชีพ เพิ่มรายได้ลดรายจ่ายให้ครอบครัว และพัฒนาเศรษฐกิจชุมชนให้ดีขึ้น โดยหมู่บ้านสุขชัยพัฒนา หมู่ที่ 7 ได้รับโอนเงินกองทุนฯ เมื่อวันที่ 6 พฤศจิกายน 2544 เปิดบัญชีที่ธนาคารออมสิน สาขาสิคิ้ว เลขที่บัญชีคือ 06-4307-20-066182-5 ณ ปัจจุบันเงินล้านมียอดคงเหลือ ณ กรกฎาคม 2545 คือ 517,848.21 บาท

(3) คณะกรรมการหมู่บ้าน คือตัวแทนที่ชาวบ้านตั้งขึ้นเพื่อดำเนินการบริหารจัดการกองทุนหมู่บ้าน และเพื่อดูแลผลประโยชน์ของกองทุนหมู่บ้านให้ดำเนินไปได้ด้วยดี บ้านสุขชัยพัฒนา หมู่ที่ 7 มีกรรมการ 15 คน มีการแบ่งหน้าที่กันทำงาน ประธานกองทุน รองประธานกองทุน เลขานุการ รองเลขานุการ เภรัญญิก ประชาสัมพันธ์ ฝ่ายตรวจสอบ

(4) เงินที่ผู้กู้ชำระคืน คือเงินที่สมาชิกกองทุนกู้ยืมไปเพื่อ ประกอบอาชีพ และเกิดผลกำไร และนำมาชำระคืนเมื่อถึงกำหนดเวลาคืนเงินคือ ก่อนวันที่ 7 ของทุกเดือน (กองทุนบ้านสุขชัยพัฒนา กำหนดให้ชำระคืนเป็นรายเดือน ไม่เกิน 12 เดือน) โดยกองทุนหมู่บ้านสุขชัยพัฒนา หมู่ที่ 7 จะต้องนำส่งคืนทุกเดือนที่คณะกรรมการ แล้วจะทำการออกใบเสร็จรับเงินให้ไว้เป็นหลักฐานเพื่อรวบรวมนำเงินฝากธนาคารต่อไป

(5) ผู้สมัครขอกู้ คือประชาชนในหมู่บ้านที่มีความประสงค์จะต้องการสมัครเป็นสมาชิกกองทุนหมู่บ้าน แล้วจะต้องเขียนคำร้องขอสมัครเป็นสมาชิก ณ ที่ทำการกองทุนเพื่อทำการขอกู้เงินต่อไป และต้องมีคุณสมบัติตรงตามที่ระเบียบกองทุนหมู่บ้านกำหนด จึงจะรับเข้าเป็นสมาชิกของกองทุนหมู่บ้านได้

2.1.2 ผลการประเมินกระบวนการของหน่วยระบบ A

(1) กระบวนการคัดเลือกผู้กู้ของกองทุน พบว่าก่อนที่กองทุนหมู่บ้านสุขชัยพัฒนา หมู่ที่ 7 จะทำการปล่อย เงินกู้ให้กับสมาชิกแต่ละรายจะต้องตรวจสอบดูผู้กู้ว่ามีคุณสมบัติตรงกับระเบียบกองทุนที่กำหนดไว้ และพิจารณาเรื่องการเงินโครงการเพื่อขอกู้เงินของผู้กู้ ซึ่งคณะกรรมการกองทุนจะเป็นผู้พิจารณาเพื่อปล่อยเงินกู้ ดังที่กล่าวมาแล้วในบทที่ 2 ตอนที่ 6 เรื่องการพิจารณาเงินกู้ ทางหมู่บ้านสุขชัยพัฒนา หมู่ที่ 7 จะทำการพิจารณาทุกเดือน และจะได้ผู้กู้ที่มีคุณสมบัติตรงตามข้อกำหนดของหมู่บ้าน คณะกรรมการร่วมกันสรรหาบุคคลด้วยความยุติธรรม แต่จำนวนเงินที่อนุมัติให้กู้ได้ไม่เท่ากันและจำนวนเงินที่กู้ได้ไม่เพียงพอกับความต้องการ

(2) กระบวนการทำบัญชีของกองทุน พบว่าคณะกรรมการมีการจัดทำบัญชีในรูปแบบตามแบบของส่วนกลาง โดยเมื่อมีการรับจ่ายเงินต่าง ๆ จะมีการลงใบเสร็จไว้เพื่อเป็นหลักฐาน อ้างอิงเพื่อการลงบัญชี และสมาชิกสามารถตรวจสอบได้ การทำบัญชีมีความรัดกุม โดยได้รับการอบรมทั้งจากส่วนกลาง หรือ คลังอำเภอ และมีคู่มือในการลงบัญชี มีสมุดบัญชีรายรับ-รายจ่าย สมุดคุมลูกหนี้รายตัว สมุดคุมทะเบียนคำขอกู้เงิน สมุดทะเบียนรายได้-ค่าใช้จ่าย งบดุล สมาชิกสามารถขอตรวจสอบบัญชีได้ มีการรายงานงบต่าง ๆ ในการประชุมคณะกรรมการทุกเดือนเพื่อแจ้งยอดของกองทุนและเพื่อความโปร่งใส

(3) การแนะนำวิธีทำธุรกิจของผู้กู้ ในหมู่บ้านนั้นอาชีพที่ทำการขอกู้เงินมากที่สุดคืออาชีพค้าขายต่าง ๆ ส่วนใหญ่แล้วชาวบ้านจะดำเนินการโดยอาศัยความรู้เดิมเป็นฐานที่ดีอยู่แล้ว ทำกันเป็นครอบครัว ค่าใช้จ่ายต่ำ การทำธุรกิจของชาวบ้านจะเหมือนๆ กันทำให้ราคาตกต่ำเพราะของมีปริมาณมาก ฝีมือยังไม่ดีเท่าคู่แข่ง

(4) การช่วยเหลือตลาด ผู้ประกอบธุรกิจจะมีตลาดในแต่ละชุมชนนั้นๆ ทำให้สินค้าเป็นที่รู้จักแก่บุคคลภายนอกมากยิ่งขึ้น ขายสินค้าได้ดีขึ้นแต่มีข้อเสียคือบุคคลไม่เชื่อถือในฝีมือ

(5) การรับชำระหนี้ ผู้กู้เงินจะต้องนำเงินมาส่งคืนที่คณะกรรมการกองทุนหมู่บ้านทุกเดือนเนื่องจากระเบียบของกองทุนหมู่บ้านสุขชัยพัฒนา หมู่ที่ 7 กำหนดให้ชำระเงิน วันที่ 1-7 ของเดือนโดยรับชำระหนี้เป็นรายเดือน และรายปี ทำการออกใบเสร็จให้เป็นหลักฐาน แล้วทำการรวบรวมเงินฝากเข้าธนาคารทำให้ทราบว่า มีใครที่ยังค้างไม่ได้นำเงินมาส่งคืน แต่วิธีการนี้จะเกิดผลล่าช้าเพราะจะต้องรอผู้ก้นำเงินมาชำระคืน และไม่ปลอดภัยเนื่องจากถือเงินไว้มาก

2.1.3 ผลการประเมินผลผลิตของหน่วยระบบ A แบ่งออกเป็น 3 ด้าน คือ

(1) จำนวนเงินของผู้ให้กู้ พบว่าทางกองทุนหมู่บ้านสุขชัยพัฒนา หมู่ที่ 7 ได้อนุมัติเงินกู้ให้กับผู้กู้ทั้งหมด จำนวน 46 ราย เป็นเงิน 805,000 บาท (๘ เดือนสิงหาคม 2545)

การอนุมัติเงินกู้ให้กับผู้กู้ทั้ง 46 ราย เป็นการสร้างงาน สร้างรายได้ ให้กับผู้กู้ทำให้เงิน 1 ล้านบาทที่ได้ปล่อยกู้ไปเป็นการหมุนเวียนในหมู่บ้านและเกิดรายได้กับกองทุนมีดอกเบียดจากการกู้ยืมกลับมาเป็นทุนสะสมของกองทุน ทำให้กองทุนเข้มแข็งและเป็นการขยายเงินกองทุนอีกทางหนึ่งด้วย จากการมีผู้กู้ในจำนวน 46 รายที่ได้รับอนุมัติมีบางรายที่มีลักษณะการประกอบกิจการของผู้กู้ไม่สามารถปฏิบัติตามวัตถุประสงค์ของการขอกู้ตามโครงการได้จริงทุกราย เนื่องจากเมื่อกู้ไปแล้วพบว่าจำนวนเงินไม่เพียงพอต่อการทำกิจการจึงต้องเปลี่ยนไปดำเนินกิจการอย่างอื่นทำให้ไม่ตรงกับวัตถุประสงค์ที่วางไว้ บางรายเงินที่ได้รับอนุมัติเงินกู้นั้น ไม่เพียงพอได้น้อยเกินไป

(2) ยอดเงินให้กู้ สำหรับกองทุนหมู่บ้านสุขชัยพัฒนานั้นได้อนุมัติเงินกู้ 46 ราย โดยจะอนุมัติเงินให้กู้ทุกเดือน ปล่อยกู้มาแล้ว 4 ครั้ง เป็นเงิน 805,000 บาท

(3) กองทุนสะสม/เงินออมทรัพย์ พบว่ามีสมาชิกที่กู้ได้จำนวน 46 ราย และกองทุนหมู่บ้านมีทุนสะสมของหมู่บ้านทั้งสิ้น 79,670.39 บาท จากการที่สมาชิกส่งเสริมออมทรัพย์เป็นประจำทุกเดือน และจากการสัมภาษณ์กลุ่มผู้กู้พบว่า ผู้กุนำเงินที่กู้ไปดำเนินกิจการตามปกติและนำไปขยายกิจการของตนเอง

2.1.3.2 ผลกระทบโดยตรง

- (1) จำนวนผู้ที่ได้กู้ จำนวนผู้ที่ได้มีทั้งหมด 46 ราย
- (2) จำนวนทุนสะสมของหมู่บ้านมีทั้งหมด 79,670.39 บาท
- (3) การขยายกิจการของผู้กู้ นำเงินที่กู้ไปขยายกิจการ เช่น ทางการเกษตร นำเงินไปซื้อเมล็ดพันธุ์และปุ๋ยเพิ่ม เพื่อจะได้ผลผลิตมากขึ้น

2.1.3.3 ผลกระทบทางอ้อม

- (1) กองทุนหมู่บ้านมีศักยภาพและความเข้มแข็ง พบว่าการทำงานของคณะกรรมการมีความร่วมมือกันดีมีความสามัคคีกัน ในหมู่คณะทำให้กองทุนมีศักยภาพและเข้มแข็งพอสมควรภายในท้องถิ่น
- (2) ท้องถิ่นมีเครือข่ายการเรียนรู้ มีเครือข่ายการเรียนรู้มีพอสมควรคือมีหน่วยงานของรัฐมาแนะนำข้อมูลให้กับชาวบ้าน บ้านสุขชัยพัฒนา เดือนละ 1 ครั้ง
- (3) ท้องถิ่นมีเครือข่ายการตลาด การสร้างเครื่องมือทางการตลาดของผู้กู้ยังเป็นไปไม่ได้เนื่องจากไม่มีการรวมกลุ่ม
- (4) ท้องถิ่นมีภูมิคุ้มกันทางด้านเศรษฐกิจ ในการทำกิจกรรมของผู้กู้แต่ระบบเศรษฐกิจในหมู่บ้านอยู่ในเกณฑ์ดี

2.2 หน่วยระบบ B คือหน่วยระบบการดำเนินงานของผู้ดูแลราย

2.2.1 ผลการประเมินบริบทเฉพาะตัวของหน่วยระบบ B พบว่า

(1) ประสิทธิภาพในการดำเนินงานของผู้พบว่า ผู้ส่วนใหญ่ที่กู้เงินไปประกอบกิจกรรมล้วนแต่มีประสิทธิภาพในการดำเนินงานของตนเองเป็นอย่างดี เช่น การทำการเกษตร ผู้กู้จะเตรียมสถานที่มีการคัดเลือกวัตถุดิบให้เหมาะสมกับความต้องการของตลาด การดำเนินงานของผู้ถึงแม้จะมีประสิทธิภาพเกี่ยวกับอาชีพนั้นๆ อยู่แล้วแต่ยังไม่สามารถทำให้ผู้ประกอบการอาชีพได้อย่างถูกต้องวิธียังขาดการปรับปรุงกิจการบางอย่าง เช่น การตลาด การส่งเสริมแนะนำอาชีพที่เหมาะสมกับพื้นที่และตลาด เป็นต้น

(2) หนี้สินของผู้กู้และเครือข่าย ผู้กู้มีหนี้สินกันเกือบทุกครัวเรือนทั้งนอกระบบและของรัฐ โดยชาวบ้านบอกว่านำเงินมาทำการเกษตรและเพื่อเพิ่มทุนทำกิจการค้าขาย

(3) หนี้สินของผู้กู้จากการสัมภาษณ์พบว่ากลุ่มผู้กู้กองทุนหมู่บ้านพบว่าผู้กู้ร้อยละ 80 เป็นหนี้สินกับสถาบันการเงินของรัฐบาลร้อยละ 20 เป็นหนี้รายทุนซึ่งมีอัตราดอกเบี้ยสูง

(4) อาชีพของผู้กู้กองทุนหมู่บ้านสุขชัยพัฒนา มีดังนี้

- การเกษตร	1 ราย	รวมเงินกู้	15,000 บาท
- เลี้ยงสัตว์	9 ราย	รวมเงินกู้	175,000 บาท
- การค้าขาย	30 ราย	รวมเงินกู้	515,000 บาท
- การบริการ	3 ราย	รวมเงินกู้	60,000 บาท
- อุตสาหกรรมในครัวเรือน	1 ราย	รวมเงินกู้	20,000 บาท
- กู้ฉุกเฉิน	2 ราย	รวมเงินกู้	20,000 บาท

(5) รายได้ของผู้พบว่าผู้กู้ยืมเงินของกองทุนหมู่บ้านมีรายได้ไม่มากนัก

(6) ประสิทธิภาพในการดำเนินการ ผู้กู้ได้เกิดกระบวนการเรียนรู้ในเรื่องกระบวนการผลิต การเกษตร ด้านการตลาด

2.2.2 ผลการประเมินปัจจัยนำเข้าของหน่วยระบบ B พบว่า

(1) จำนวนเงินที่ได้จากการกู้ยืมเงิน จากการสัมภาษณ์พบว่ากลุ่มผู้กู้ที่ได้รับเงินมาแล้วนำไปประกอบกิจการต่างๆ ตามโครงการของผู้กู้ เช่น นำไปซื้อพันธุ์พืช, พันธุ์สัตว์, ปุ๋ย ยาปราบศัตรูพืช หรือการค้าขาย เป็นต้น ผู้กู้ที่ได้เงินมาแล้วแต่ไม่มีเงินทุนสะสมของตนเองหรือมีแต่น้อยมากทำให้ต้องรอเงินกู้เพียงอย่างเดียวเพื่อเป็นทุนในการประกอบอาชีพ และเงินที่ให้ผู้กู้ตามระเบียบรายละไม่เกิน 20,000 บาท ถ้าเกินก็ต้องพิจารณากันยุ่งทำให้กลุ่มผู้กู้มีเงินจากการกู้ไม่พอในการลงทุนประกอบอาชีพ

(4) เทคนิคการทำงาน พบว่ากลุ่มผู้กู้เงินของกองทุนส่วนใหญ่มีประสบการณ์ในการดำเนินกิจการทุกรายแต่ขาดเทคนิควิธีการทำงาน และต้องการคำแนะนำเสนอแนะจากหน่วยงานที่เกี่ยวข้องอีกมาก

(5) กำลังทำงาน พบว่ากลุ่มผู้กู้ด้านการเกษตรร้อยละ 20 ขาดแคลนกำลังคนในการทำงานต้องจ้างคนงานในการประกอบอาชีพทั้งการเพาะปลูกและการเก็บเกี่ยว กลุ่มค้าขายและบริการ เป็นการใช้กำลังงานน้อยเพียงผู้ประกอบคนเดียวในการค้าขายไม่มีการจ้างงานในกิจการกลุ่มนี้

2.2.3 ผลการประเมินกระบวนการของหน่วยงานระบบ B พบว่า

(1) การทำกิจการอย่างถูกวิธี ของผู้กู้แต่ละรายพบว่าผู้กู้มีวิธีการประกอบกิจการโดยการอาศัยแหล่งน้ำธรรมชาติ เช่น ทำนาต้องอาศัยน้ำฝนและจะทำตามฤดูกาลซึ่งได้มีการใช้เทคโนโลยีต่างๆ มาใช้ด้วย เช่น ใช้เครื่องเกี่ยวข้าวแทนแรงงานคน การทำกิจการข้างต้นนี้ต้องรอฤดูกาลก่อนไม่เช่นนั้นจะทำไม่ได้และการใช้เครื่องจักรถ้าใช้ไม่ถูกวิธีจะส่งผลเสียแก่ผลผลิตได้ เช่น อาจเกี่ยวข้าวได้ไม่ดีเท่าแรงงานคน

(2) การหาตลาดที่ดี ของผู้กู้เนื่องจากผู้กู้แต่รายมีการประกอบอาชีพที่ต่างกันส่วนใหญ่เป็นการประกอบอาชีพการเกษตรกรรม การหาตลาดก็จะเป็นลักษณะของตลาดเดิมๆ ซึ่งมีการซื้อขายกันอยู่ก่อนแล้ว การหาวัตถุดิบที่ดี แต่ราคาในการซื้อต้องแพงตามค่าของวัตถุดิบด้วย

(3) การหาวัตถุดิบที่ดี เป็นสิ่งที่ผู้ประกอบอาชีพทุกรายต้องการมากที่สุดเพราะเป็นสิ่งที่จะช่วยให้อินค้าได้ราคาตามความต้องการของตนเอง การหาวัตถุดิบที่ดี แต่ราคาในการซื้อต้องแพงตามค่าของวัตถุดิบด้วย

(4) การทำบัญชี โดยทั่วไปผู้กู้เงินจะไม่ค่อยทำบัญชีรายรับรายจ่ายถึงแม้จะทำก็ทำในรูปแบบง่ายๆ ไม่ยุ่งยากทำตามความรู้ความเข้าใจของตนเอง บางครั้งการทำบัญชีแบบชาวบ้านนั้นจะลงข้อมูลที่ไม่วัดละเอียดเท่าที่ควรนึกเพราะว่ารายละเอียดเล็กๆ น้อยๆ นั้นจะไม่ค่อยลงกันทำให้ข้อมูลอาจผิดพลาดได้ง่าย

(5) การวิเคราะห์ประเมิน จะเห็นได้ว่าการประเมินกระบวนการของระบบ B นั้นมีวิธีดำเนินกิจการของตนเองโดยอาศัยภูมิปัญญาท้องถิ่นที่มีอยู่แล้วในการประกอบอาชีพแต่อาจอาศัยเทคโนโลยีบางอย่างในการทำกิจกรรมซึ่งได้ช่วยส่งเสริมให้มีผลผลิตและความรวดเร็วในการผลิตสินค้ามากยิ่งขึ้น ซึ่งเป็นผลดีต่อครอบครัวและเศรษฐกิจของชุมชนในอนาคต

2.2.4 ผลการประเมินผลผลิตของหน่วยระบบ B

(1) รายได้เป็นเงิน จะเป็นในเรื่องของรายได้ของผู้ประกอบกิจการซึ่งรายได้ส่วนใหญ่จะได้ในจำนวนที่เป็นเงินก้อนในช่วงระยะเวลาที่เก็บเกี่ยวผลผลิต อาจจะใช้ระยะเวลา 6 - 7 เดือน หรือว่าเป็นปี ซึ่งรายได้แต่ละครั้งจะขึ้นอยู่กับการประกอบอาชีพ มีพื้นที่หรือมีจำนวนผลผลิตมากน้อยเพียงใด แต่จะอยู่ในช่วง 20,000 - 30,000 บาท / ปี จะเห็นได้ว่าระยะในการได้ผลกำไรเป็นในรูปของค่าตอบแทนนั้นจะใช้ระยะเวลาพอสมควร และจะได้เพียง 1 ครั้งต่อปี ถ้าในระยะที่รอไม่หาอาชีพเสริมก็จะมีรายได้จากอาชีพหลักเพียงอย่างเดียว

(2) ผู้ผู้ได้ผลผลิตเป็นสิ่งของ ส่วนใหญ่ผู้กู้เงินของบ้านสุขัยพัฒนาจะได้ผลตอบแทนเป็นในรูปแบบของค่าจ้าง

(3) ผลเป็นข้อเสียที่ดี ผู้ผู้ได้ขยายกิจการ ในจำนวนผู้กู้ทั้ง 46 รายนั้น ส่วนมากผู้กู้จะนำเงินไปเพิ่มทุนในการผลิตมากกว่าการขยายกิจการเพราะเนื่องจากวงเงินที่ให้กู้้น้อย

(4) ผลที่เป็นความพอใจ พบว่าผู้กู้พอใจที่ได้เงินไปเป็นเงินทุนในการประกอบอาชีพ

(5) ผลการดำเนินงาน พบว่ากลุ่มผู้กู้ไม่มีการเรียนรู้เกี่ยวกับการนำเทคโนโลยีมาปรับใช้ยังไม่มีการนำภูมิปัญญาในท้องถิ่น ของตนเองมาปรับปรุงเพื่อใช้ในการประกอบอาชีพขาดความเข้าใจในเรื่องของเศรษฐกิจแบบพอเพียงต้องการผลกำไรมากโดยไม่คำนึงถึงต้นทุนที่สูงตามไปด้วย เป็นผลทำให้กิจการของตนเองไม่สามารถคงอยู่ได้ในภาวะที่เศรษฐกิจตกต่ำและจากการสัมภาษณ์ประชาชนในหมู่บ้านพบว่า ไม่มีการกลับคืนถิ่นของประชากร กลุ่มคนที่ทำงานอยู่ต่างถิ่นเมื่อกลับมากู้เงินแล้วก็กลับไปดำเนินกิจการที่เดิม

ตอนที่ 4 สรุปการบรรลุวัตถุประสงค์ของการประเมินโครงการ

4.1 การบรรลุเป้าหมายของกองทุนหมู่บ้านและชุมชนแห่งชาติทั้ง 5 ข้อ พบว่า

(1) เพื่อทราบกระบวนการดำเนินงานของกองทุนหมู่บ้านและชุมชนเมืองแห่งชาติ บรรลุเป้าหมายมากเพียงใด

จากการประเมินพบว่า สมาชิกกองทุนหมู่บ้าน ได้กู้เงินกองทุนไปเพื่อพัฒนาอาชีพ และเป็นเงินทุนในการทำกิจการ เกิดการหมุนเวียนรายได้ การจ้างงาน มีดอกผลแล้วนำเงินมาชำระคืนให้กับกองทุน ทำให้เงินกองทุนเพิ่มขึ้น และนำเงินมาปันผลคืนแก่สมาชิก ผู้ที่เกิดกระบวนการเรียนรู้ในการดำเนินกิจการ มีความคิดริเริ่มสร้างสรรค์ มีการแก้ปัญหาในการดำเนินกิจการด้วยตนเอง เพิ่มศักยภาพให้กับตนเอง ทำให้เกิดเศรษฐกิจพอเพียงในหมู่บ้านราษฎร ในหมู่บ้านรวมทั้งผู้นำของหมู่บ้านให้ความสนใจนโยบายของรัฐบาลและมีความต้องการอยากให้มีการจัดตั้งกองทุนขึ้นเพราะในหมู่บ้านก็ได้มีกลุ่มองค์กรอยู่ก่อนแล้วจึง ประสานความร่วมมือกัน ทั้ง กำนัน แพทย์ประจำตำบล และพัฒนาการอำเภอ รวมถึงศูนย์บริการการศึกษาออกโรงเรียน ได้มาให้ความรู้และคำแนะนำในการจัดตั้งกองทุนหมู่บ้านจนประสบความสำเร็จในปัจจุบัน การวางระบบโครงสร้างของกองทุนในการจัดการบริหาร มีการคัดเลือกและแต่งตั้งคณะกรรมการครบทั้ง 15 คน มีการแบ่งหน้าที่ ของคณะกรรมการและมีการประชุมคณะกรรมการเป็นประจำ การเปิดรับสมาชิก การจัดทำบัญชีและการให้เงินกู้ตามระเบียบข้อบังคับของกองทุน มีการจัดสรรผลประโยชน์ของกองทุนอย่างยุติธรรม การเรียนรู้เพื่อการพึ่งตนเองพบว่า ประชาชนในหมู่บ้านมีการเรียนรู้เพื่อการพึ่งตนเองโดยใช้เศรษฐกิจแบบพอเพียง และได้ใช้ภูมิปัญญาชาวบ้านในการประกอบอาชีพเพื่อเพิ่มรายได้ในการประกอบอาชีพ ให้กับครอบครัวและชุมชน การสร้างเสริมภูมิคุ้มกันทางเศรษฐกิจพบว่าคณะกรรมการมีการชี้แนะให้ประชาชนเข้าใจเกี่ยวกับกองทุนว่าเป็นของสมาชิกทุกคน ให้ช่วยกันรักษาสามารถจัดการบริหารกันเองได้ ส่วนกลุ่มผู้กู้ยังขาดแนวความคิดในการประกอบอาชีพ ยังหวังผลกำไรที่เป็นจำนวนมากโดยมิได้คำนึงถึงการผลิตเพื่อการบริโภคและขาดตลาดรองรับ ผลผลิตที่แน่นอนทำให้การประกอบอาชีพไม่สามารถคงอยู่ได้ในภาวะที่เศรษฐกิจตกต่ำ และยังมี บางส่วนยังคงเป็นทาสเงินกู้ยืมอยู่เนื่องจากมีระบบการกู้ที่ง่ายกว่า การมีศักยภาพและมีความเข้มแข็ง พบว่าภายในหมู่บ้านยังมีสภาพแวดล้อมที่ดี เหมาะแก่การทำการเกษตรจำนวนของประชากรเหมาะกับสภาพพื้นที่ของหมู่บ้านมีกลุ่มต่าง ๆ ตั้งขึ้นก่อนแล้ว ภายในหมู่บ้านไม่มีโรงเรียน และวัด แต่ก็สามารถเดินทางไปเรียนได้โดยสะดวกกลุ่มผู้กู้เงินกองทุน ส่วนใหญ่ประกอบอาชีพทางการเกษตรการดำเนินกิจกรรมเป็นไปตามฤดูกาล

(2) เพื่อทราบว่าปัจจัยด้านบวกและปัจจัยด้านลบ ที่ส่งเสริมและขัดขวางการบรรลุเป้าหมายดังกล่าวมีอะไรบ้าง

2.1 ปัจจัยด้านบวก

- (1) การมีกลุ่มองค์กรต่าง ๆ อยู่ก่อนแล้ว
- (2) มีเงินทุนสะสมของหมู่บ้าน
- (3) การมีส่วนร่วมในการจัดตั้งกองทุนของสมาชิกในหมู่บ้าน

2.2 ปัจจัยด้านลบ

- (1) การทำงานของคณะกรรมการบางส่วนขาดความรับผิดชอบต่อหน้าที่
- (2) สมาชิกบางส่วนไม่พอใจการตัดสินใจ
- (3) เพื่อให้กระบวนการทำสารนิพนธ์เป็นกระบวนการสร้างเครือข่ายองค์กร

เพื่อการเรียนรู้ มีความเชื่อมโยงระหว่างกัน ภายในชุมชนท้องถิ่น ระดับหมู่บ้าน ระดับตำบล ระดับประเทศ

พบว่าในหมู่บ้านมีการจัดตั้งกลุ่มองค์กรและมีหน่วยงานต่าง ๆ ให้การส่งเสริมและพัฒนาการเรียนรู้การดำเนินงาน และการเรียนรู้ระดับท้องถิ่น ตำบล และประเทศ

(3) เพื่อให้กระบวนการทำสารนิพนธ์เป็นกระบวนการสร้างเครือข่ายองค์กรเพื่อการเรียนรู้ มีความเชื่อมโยงระหว่างกัน ภายในชุมชนท้องถิ่น ระดับหมู่บ้าน ระดับตำบล ระดับประเทศ

พบว่าในหมู่บ้านมีการจัดตั้งกลุ่มองค์กรและมีหน่วยงานต่าง ๆ ให้การส่งเสริมและพัฒนาการเรียนรู้การดำเนินงาน และการเรียนรู้ระดับท้องถิ่น ตำบล และประเทศ

(4) เพื่อให้ได้ตัวชี้วัดความเข้มแข็งของชุมชนในทัศนะของประชาชนพื้นที่เป้าหมาย และเพื่อทราบข้อมูลระดับความเข้มแข็งของชุมชนตามตัวชี้วัดที่ทางกองทุนหมู่บ้านและชุมชนเมืองกำหนด

ความเข้มแข็งของชุมชนตามที่กองทุนหมู่บ้านสุชัยพัฒนาโดยการสุ่ม 34 ครัวเรือน จาก 335 ครัวเรือน

ตัวชี้วัด	เกณฑ์ใช้วัด
1. สมาชิกในชุมชนมีความสามัคคี	() มาก (✓) ปานกลาง () น้อย
2. สมาชิกในชุมชนมีความซื่อสัตย์	() มาก (✓) ปานกลาง () น้อย
3. ชุมชนยกย่องคนทำความดี	(✓) มาก () ปานกลาง () น้อย
4. สมาชิกในชุมชนมีการช่วยเหลือซึ่งกันและกัน	() มาก (✓) ปานกลาง () น้อย
5. สมาชิกในชุมชนมีโอกาสหาความรู้เพิ่ม	(✓) ใช่ จำนวนครั้ง 12 ครั้ง ต่อ 1 ปี () ไม่ใช่
6. สมาชิกในชุมชนมีอาชีพสามารถเลี้ยงครอบครัวได้	จากปีก่อนมี.....335.....ครอบครัว () เพิ่มขึ้นเป็น.....ครอบครัว () ลดลงเหลือ.....ครอบครัว (✓) เท่าเดิม
7. ครอบครัวในชุมชนมีความอบอุ่นอยู่พร้อมหน้ารักใคร่ปรองดองกัน	จากปีก่อนมี.....335.....ครอบครัว () เพิ่มขึ้นเป็น.....ครอบครัว (✓) ลดลงเหลือ.....ครอบครัว () เท่าเดิม
8. ในชุมชนมีการรวมตัวกลุ่มองค์กรประชาชน	จากปีก่อนมี.....4.....กลุ่ม () เพิ่มขึ้นเป็น.....กลุ่ม () ลดลงเหลือ.....กลุ่ม (✓) เท่าเดิม
9. ในชุมชนมีการรับฟังความคิดเห็นของสมาชิกชุมชนเป็นประจำ โดยการประชุมหรือเสวนา	(✓) มาก () ปานกลาง () น้อย
10. ในชุมชนมีการช่วยเหลือเด็ก สตรี คนชรา คนพิการ และผู้ด้อยโอกาส	จากปีก่อนมี.....-.....คน () เพิ่มขึ้นเป็น.....คน () ลดลงเหลือ.....คน (✓) เท่าเดิม
11. ในชุมชนมีผู้นำที่มีคุณธรรม ยุติธรรม	(✓) ใช่ () ไม่ใช่ () ไม่แน่ใจ
12. ในชุมชนสามารถร่วมกันแก้ปัญหาของชุมชนได้โดยมีแผนงานที่คิดโดยสมาชิกในชุมชน	() ใช่ (✓) ไม่ใช่

จากตาราง ความเข้มแข็ง ของชุมชนจะเห็นว่า

- (1) ความสามัคคีในชุมชนมีความสามัคคีปานกลางซึ่งคิดเป็นร้อยละได้ 53 % ของการสุ่มตัวอย่าง
- (2) ความซื่อสัตย์ สมาชิกในชุมชนมีความซื่อสัตย์ปานกลาง ซึ่งคิดเป็นร้อยละได้ 58.8 % ของการสุ่มตัวอย่าง
- (3) ยกย่องคนทำดี จะเห็นได้ว่าชุมชนมีการยกย่องคนทำดีมากคิดเป็นร้อยละได้ 44.1 % และปานกลางคิดเป็นร้อยละได้ 29.4 จากการสุ่มตัวอย่าง
- (4) การช่วยเหลือซึ่งกันและกัน สมาชิกในชุมชนมีการช่วยเหลือซึ่งกันและกันปานกลางซึ่งคิดเป็นร้อยละได้ 47 % ของการสุ่มตัวอย่าง
- (5) สมาชิกในชุมชนมีโอกาสหาความรู้เพิ่มเติม คิดเป็นร้อยละ 60 % คือ
- (6) สมาชิกในชุมชนสามารถเลี้ยงครอบครัวได้ มีจำนวนเท่าเดิมจากการสำรวจครั้งแรก คือ จำนวน 335 ครอบครัว
- (7) ครอบครัวในชุมชนมีความอบอุ่นอยู่กันพร้อมหน้ารักใคร่ปรองดองกัน มีจำนวนเท่าเดิมจากการสำรวจในครั้งแรก คือ จำนวน 335 ครอบครัว
- (8) ในชุมชนมีการรวมตัวกลุ่มองค์กรประชชน มีจำนวนเท่าเดิมคือ 4 กลุ่มจากการสำรวจในครั้งแรก
- (9) ชุมชนมีการรับฟังความคิดเห็น ชุมชนมีการรับฟังความคิดเห็นกันมาก เมื่อคิดเป็นร้อยละได้ 64.7% ของการสุ่มตัวอย่าง
- (10) ในชุมชนมีการช่วยเหลือเด็ก สตรี คนชรา เท่าเดิม
- (11) ในชุมชนมีผู้นำที่มีความยุติธรรม ซึ่งคิดเป็นร้อยละได้ 73.8 % ของการสุ่มตัวอย่าง
- (12) ในชุมชนสามารถร่วมกันแก้ปัญหาของชุมชนได้ ซึ่งคิดเป็นร้อยละ 88.2 % อยู่ในระดับปานกลาง

ซึ่งเมื่อดูจากตารางจะเห็นได้ว่าสมาชิกในชุมชนบ้านสุขพัฒนา หมู่ที่ 7 มีความเข้มแข็งในระดับปานกลาง ซึ่งอยู่ในเกณฑ์ที่ดีที่สามารถรวมตัวกันเพื่อประกอบกิจการกันได้

บทที่ 5

สรุป อภิปรายผลและข้อเสนอแนะ

การติดตามประเมินผลโครงการกองทุนหมู่บ้านสู่ชัยพัฒนา มีวัตถุประสงค์ของการประเมิน ดังนี้

1. เพื่อการศึกษาการบรรลุเป้าหมายทั้ง 5 ข้อ ของกระบวนการดำเนินงานกองทุนหมู่บ้าน และชุมชนเมืองบ้านสู่ชัยพัฒนา

1.1 เพื่อทราบกระบวนการดำเนินงานของกองทุนหมู่บ้านและชุมชนเมืองแห่งชาติบรรลุเป้าหมายมากเพียงใด ในด้านต่าง ๆ ดังนี้

- (1) ท้องถิ่นชุมชนมีกองทุนหมุนเวียนเพื่อพัฒนาอาชีพ สร้างงาน สร้างรายได้ ลดรายจ่ายหรือ สวัสดิภาพของสมาชิก
- (2) ท้องถิ่นมีความสามารถในการบริหารจัดการกองทุน
- (3) ท้องถิ่นชุมชนมีกระบวนการพึ่งพาตนเองโดยการเรียนรู้และคิดริเริ่ม เพื่อแก้ปัญหาของตนเอง มีการสร้างศักยภาพของตนเอง และมีการสร้างเศรษฐกิจแบบพอเพียง
- (4) เศรษฐกิจระดับฐานรากของประเทศได้รับการกระตุ้น และมีสังคมมีภูมิคุ้มกัน
- (5) ประชาชนในท้องถิ่นมีศักยภาพและมีความเข้มแข็งด้านเศรษฐกิจและสังคม

1.2 เพื่อทราบว่าปัจจัยด้านบวกและปัจจัยด้านลบ ที่ส่งเสริมและขัดขวางการบรรลุเป้าหมายดังกล่าวมีอะไรบ้าง

1.3 เพื่อให้กระบวนการทำสารนิพนธ์ เป็นกระบวนการสร้างเครือข่ายองค์กรเพื่อการเรียนรู้ มีความเชื่อมโยงระหว่างกัน ภายในชุมชนท้องถิ่น ระดับหมู่บ้าน ระดับตำบล และระดับบุคคล

1.4 เพื่อให้ได้ตัวชี้วัดความเข้มแข็งในทัศนะของประชาชน พื้นที่เป้าหมายและเพื่อทราบ ข้อมูลระดับความเข้มแข็งของบุคคล ตามตัวชี้วัดที่ทางกองทุนหมู่บ้านและชุมชนเมืองกำหนด

2. เพื่อศึกษาปัจจัยด้านบวกและปัจจัยด้านลบที่ส่งเสริมและขัดขวางการบรรลุเป้าหมายกระบวนการดำเนินงานของกองทุนหมู่บ้านและชุมชนเมือง

3. เพื่อศึกษากระบวนการสร้างเครือข่ายองค์กรเพื่อการเรียนรู้และการเกิดความเชื่อมโยงระหว่างกันภายในหมู่บ้าน และ ตำบล

4. เพื่อศึกษาตัวชี้วัดความเข้มแข็งของชุมชนตามทัศนะของประชาชนในบ้านสุขชัยพัฒนา และระดับความเข้มแข็งของชุมชนตามตัวชี้วัด ซึ่งกำหนดโดยกองทุนหมู่บ้านและชุมชนเมืองแห่งชาติ

ผู้จัดทำสารนิพนธ์ดำเนินการประเมินโดยใช้ประยุกต์รูปแบบการประเมิน ซิปป์ (CIPP) ของ “สตีฟเฟิลบีม” มาใช้ในการประเมินครั้งนี้ โดยกำหนดตัวชี้วัดขององค์ประกอบการประเมิน ด้านสถานะแวดล้อม (Context – C) ด้านปัจจัย (Input – I) ด้านกระบวนการ (Process – PC) และ ด้านผลผลิต (Product – PD) ทั้งระดับหมู่บ้านและระดับรายบุคคล กลุ่มเป้าหมายหรือผู้ให้ข้อมูลในบ้านสุขชัยพัฒนา ประกอบด้วยคณะกรรมการระดับหมู่บ้าน สมาชิกกองทุนหมู่บ้านทั้งที่ได้รับอนุมัติให้กู้และสมาชิกทั่วไป ชาวบ้านที่ไม่ได้เป็นสมาชิกกองทุนหมู่บ้าน ผู้นำชุมชน ผู้อาวุโส ผู้นำกลุ่มอาชีพตลอดจนข้าราชการ เจ้าหน้าที่ส่วนราชการที่เกี่ยวข้อง

ผู้จัดทำสารนิพนธ์ได้เก็บรวบรวมข้อมูลที่สอดคล้องกับตัวชี้วัดต่าง ๆ โดยใช้แบบรายงาน (บร.) 1-12 การสัมภาษณ์เพิ่มเติม การศึกษาเอกสาร และการจัดประชุมเวทีชาวบ้าน แล้วนำข้อมูลที่รวบรวมได้ทั้งหมดมาวิเคราะห์โดยใช้สถิติและไม่ใช้สถิติ การติดตามประเมินผลโครงการกองทุนหมู่บ้านสุขชัยพัฒนา ได้ผลสรุป การอภิปรายผลและข้อเสนอแนะดังต่อไปนี้

ตอนที่ 1 สรุป และอภิปราย

1.1 สภาพทั่วไปของบ้านสุขชัยพัฒนา

บ้านสุขชัยพัฒนาเป็นชุมชนแบบกระจุก ประชากรตั้งบ้านเรือนอยู่รวมกันหนาแน่น บ้านเรือนที่ตั้งส่วนใหญ่จะมีรั้วกันตามอาณาเขตพื้นที่ของแต่ละบ้าน ซึ่งลักษณะของหมู่บ้านจะเป็นชุมชนที่อยู่ใกล้ความสะดวกทุกอย่าง ทั้งตลาด เส้นทางถนนทุกสาย เชื่อมโยงกัน มีชอยทะเล่เข้าหากันได้สะดวกภายในหมู่บ้าน

ลักษณะการสร้างบ้านเรือนของชาวบ้านสุขชัยพัฒนา ส่วนมากจะเป็นบ้านสองชั้น แต่ปัจจุบันจะมีบ้านจัดสรรชั้นเดียว เพิ่มขึ้นเป็นจำนวนมาก มีห้องแถวแบ่งให้เช่าเพิ่มมากขึ้น การก่อสร้างจะเน้นถึงความสวยงามและความน่าอยู่

อาณาเขตติดต่อ

ทิศเหนือ	จด	บ้าน โนนเสลา ตำบลกุดน้อย อำเภอสีคิ้ว
ทิศใต้	จด	บ้านน้อยพัฒนา หมู่ที่ 6 ตำบลสีคิ้ว อำเภอสีคิ้ว
ทิศตะวันออก	จด	บ้านห้วยหิน หมู่ที่ 6 ตำบลสีคิ้ว อำเภอสีคิ้ว
ทิศตะวันตก	จด	บ้านสีคิ้ว หมู่ที่ 1 ตำบลสีคิ้ว อำเภอสีคิ้ว

1.2 การบรรลุเป้าหมาย 5 ข้อ ของกระบวนการดำเนินการกองทุนหมู่บ้านและชุมชนเมืองหมู่บ้านสุขัยพัฒนา

ข้อ 1 การมีกองทุนหมุนเวียนเพื่อพัฒนาอาชีพ สร้างงาน

สรุป

วัตถุประสงค์ข้อที่ 1 การเกิดกองทุนหมู่บ้านสุขัยพัฒนา เกิดจากความร่วมมือของคนใน ชุมชนหน่วยงานราชการ และบุคคลต่าง ๆ ที่ให้ความร่วมมือแนะนำให้เกิดกองทุนหมู่บ้าน ทำให้คนในชุมชนมีแหล่งเงินทุนหมุนเวียนในหมู่บ้านเพื่อพัฒนาอาชีพ สร้างงาน สร้างรายได้ เพื่อลดรายจ่ายลง และบรรเทาเหตุฉุกเฉินและความจำเป็นเร่งด่วนอีก

อภิปราย

จากวัตถุประสงค์ข้อที่ 1 พบว่ากองทุนเงินล้านน่าจะคงมีอยู่ต่อไปเนื่องจากมีอัตราดอกเบี้ยที่ต่ำและในการขอกู้ ผู้กู้สามารถดำเนินการได้ง่ายรวดเร็ว และได้จำนวนเงินพอเพียงกับที่ผู้กู้ขอกู้ ทำให้เกิดอาชีพ เพื่อสร้างรายได้ มีการหมุนเวียนเงินในหมู่บ้าน ลดการเกิดหนี้ในระบบ และกองทุนได้กำไรจากการปล่อยเงินกู้มีเงินปันผลสำหรับสมาชิกนำมาปันผลให้แก่สมาชิกกองทุนหมู่บ้าน

ข้อ 2 ความสามารถในการบริหารจัดการกองทุนหมู่บ้านสุขัยพัฒนา

สรุป

จากวัตถุประสงค์ข้อที่ 2 การมีระบบการบริหารจัดการกองทุนหมู่บ้านสุขัยพัฒนา มีการจัดสร้างองค์กรอย่างชัดเจน มีการตั้งคณะกรรมการบริหารกองทุนและมีการแบ่งหน้าที่การทำงานถูกต้องมีระเบียบข้อบังคับของกองทุนชัดเจน ทางกองทุนมีความสามารถในการบริหารจัดการกองทุนหมู่บ้านตนเองได้

อภิปราย

จากวัตถุประสงค์ข้อที่ 2 พบว่าคณะกรรมการกองทุนหมู่บ้านสุขัยพัฒนา มีความรู้ในการบริหารจัดการกองทุนหมู่บ้านเป็นอย่างดี เนื่องจากมีหน่วยงานทางราชการมาให้คำแนะนำอบรมในเรื่องการดำเนินงาน การทำบัญชี และการเลือกตั้งคณะกรรมการกองทุน

**ข้อ 3 การมีกระบวนการพึ่งพาตนเอง โดยการเรียนรู้และคิดริเริ่มเพื่อการแก้ปัญหา
ของตนเอง การสร้างศักยภาพของตนเองและการสร้างเศรษฐกิจแบบพอเพียง**

สรุป

วัตถุประสงค์ข้อที่ 3 การมีการเรียนรู้เพื่อการพึ่งพาตนเอง กองทุนหมู่บ้านเปิดให้คน
ในชุมชนมีการแลกเปลี่ยนการเรียนรู้อย่างสม่ำเสมอแต่ยังไม่ถึงกับการถึงพอดตนเองได้ทั้งหมด ยัง
ต้องอาศัยความร่วมมือจากชุมชนภายนอกอยู่

อภิปราย

จากวัตถุประสงค์ข้อที่ 3 พบว่าทางสมาชิกกองทุนหมู่บ้านเกิดกระบวนการเรียนรู้จาก
การดำเนินงานของธุรกิจ โดยการเรียนรู้ด้วยตนเองและมีหน่วยงานทางราชการเข้าให้คำแนะนำ ส่ง
เสริมผู้กู้เงิน ในการดำเนินงานและการแก้ปัญหาต่าง ๆ เกิดศักยภาพในการเสริมสร้างความ
เข้มแข็งทางเศรษฐกิจในหมู่บ้าน

ข้อ 4 เศรษฐกิจได้รับการกระตุ้นและมีภูมิคุ้มกัน

สรุป

วัตถุประสงค์ข้อที่ 4 การสร้างภูมิคุ้มกันทางเศรษฐกิจและสังคม ในชุมชนเกิดการ
หมุนเวียนเงินในหมู่บ้านทำให้เศรษฐกิจในชุมชนได้รับการกระตุ้นสร้างภูมิคุ้มกันทางเศรษฐกิจใน
ชุมชนได้

อภิปราย

จากวัตถุประสงค์ข้อที่ 4 พบว่าชุมชนมีความเข้มแข็งทางด้านเศรษฐกิจเนื่องจากในหมู่บ้าน
มีเงินทุนหมุนเวียนที่เพิ่มขึ้น

ข้อ 5 ประชาชนมีศักยภาพและความเข้มแข็งทางด้านเศรษฐกิจและสังคม

สรุป

วัตถุประสงค์ข้อที่ 5 การมีศักยภาพและความเข้มแข็งของชุมชนท้องถิ่น คนในชุมชน
มีความซื่อสัตย์ ร่วมมือร่วมใจ มีความสามัคคี เอื้อเฟื้อเผื่อแผ่ช่วยเหลือพึ่งพารองรับกันและกัน

อภิปราย

จากวัตถุประสงค์ข้อที่ 5 พบว่า ประชาชนในหมู่บ้านสุชัยพัฒนามีศักยภาพในการ
เสริมสร้างความเข้มแข็ง มีเครือข่ายการเรียนรู้ การสร้างเครื่องมือทางการตลาด

1.3 บังคับด้านบวกและด้านลบที่ส่งเสริมและขัดขวางการบรรลุเป้าหมายของกระบวนการดำเนินงานกองทุนหมู่บ้านสู่การพัฒนา

สรุปปัจจัยด้านบวก

ประสบการณ์ของคนในชุมชนที่ประสบความล้มเหลวก่อนจึงได้อาศัยเป็นบทเรียนที่
ให้คนในชุมชนมีการแลกเปลี่ยนเรียนรู้ และรวมตัวกันเป็นกลุ่มในการประกอบอาชีพเพื่อไม่ให้เกิด
ปัญหาซ้ำซากหมู่บ้านมีเงินสะสมของหมู่บ้านและมีการรวมกลุ่มองค์กรอยู่ก่อนแล้วทำให้มีประส
การณ์ในการบริหารกลุ่มองค์กรต่าง ๆ และนำมาปรับใช้กับการบริหารกองทุนให้ได้ผลดียิ่งขึ้น

สรุปปัจจัยด้านลบ

คนในชุมชนยังมีสภาพเป็นลูกหนี้ของธนาคารและนายทุนซึ่งอัตราดอกเบี้ยค่อนข้าง
สูงทำให้ขาดเงินทุนหมุนเวียนเพราะเงินส่วนหนึ่งต้องนำไปชำระหนี้ ทำให้ไม่สามารถดำรงทุนให้
เติบโตได้ในระยะเวลาอันสั้นคนในชุมชนบางส่วนไม่พึงพอใจในการตัดสินใจเงินกู้ของ
คณะกรรมการ

อภิปราย

ปัจจัยด้านบวกส่วนใหญ่มีการแลกเปลี่ยนความรู้ และรวมตัวกันในการประกอบ
อาชีพเพื่อไม่ให้เกิดปัญหา โดยมีหน่วยงานของทางราชการจัดองค์ประชุมให้กับสมาชิกเพื่อนำไปใช้
ในการประกอบอาชีพ และปัจจัยด้านลบ ส่วนใหญ่จะมีหนี้สินกับเงินกู้ยืมนอกระบบมาก สมาชิกบาง
รายที่กู้เงินไปไม่เพียงพอกับการดำเนินกิจการจึงไปกู้เงินหนี้สินนอกระบบ

1.4 การสร้างเครือข่ายองค์กรเพื่อการเรียนรู้และทำให้เกิดการเชื่อมโยงภายในระหว่างหมู่บ้านตำบล

สรุป

พบว่าสมาชิกผู้ประกอบอาชีพทางการเกษตรและการค้าขายยังมีการรวมกลุ่มเพื่อการ
แลกเปลี่ยนความรู้ เพื่อเสริมประสิทธิภาพและความแข็งแกร่งในการดำเนินโครงการและยังมีการ
สร้างเครือข่ายกับองค์กรภายนอกชุมชน

อภิปราย

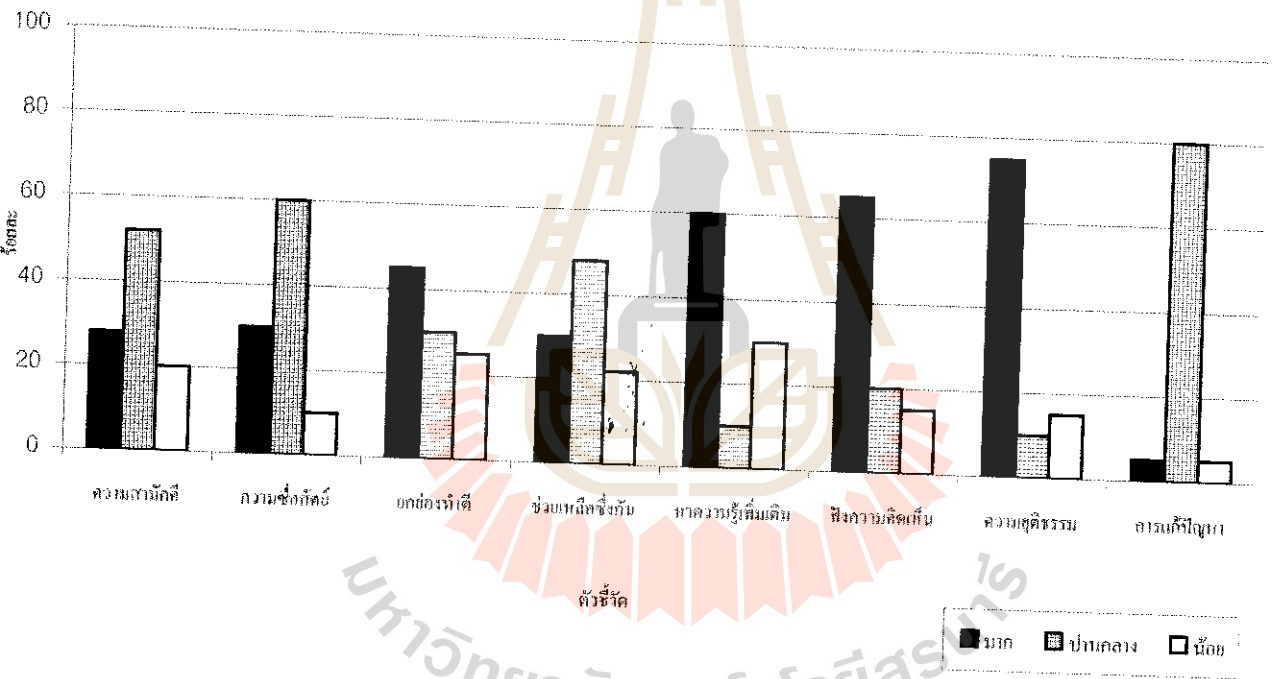
การสร้างเครือข่ายองค์กรเรียนรู้มีการรวมกลุ่ม เพื่อเสริมสร้างประสิทธิภาพและ
ความเข้มแข็งในการดำเนินโครงการ โดยสมาชิกเกิดความเข้าใจในการประกอบอาชีพในแต่ละด้าน
ที่ตนเองมีประสบการณ์อยู่ มีการจัดเวทีประชาคมหมู่บ้านและตำบล เพื่อให้สมาชิกนำประสบ
การณ์มาแลกเปลี่ยนความรู้ และการแก้ไขปัญหาในการดำเนินโครงการว่าเป็นอย่างไรบ้าง

1.5 ตัวชี้วัดความเข้มแข็งของชุมชนตามทัศนะของประชาชนที่กำหนดโดยกองทุนหมู่บ้านและชุมชนเมืองแห่งชาติ

สรุปตัวชี้วัดความเข้มแข็งของชุมชนที่กำหนดโดยกองทุนหมู่บ้านและชุมชนเมือง

คณะกรรมการ 15 คน ในชุมชนมีความรับผิดชอบหน้าที่ที่ได้รับมอบหมาย มีกระบวนการสื่อสารหรือสื่อความเข้าใจแบบไม่เป็นทางการที่มีประสิทธิผล รวมทั้งการอยู่ร่วมกันในชุมชนอย่างมีสันติ มีความเอื้อเฟื้อเผื่อแผ่กัน รักใคร่ปรองดองซึ่งกันและกัน แบ่งปันสิ่งของให้กันแก่กัน

สรุปตัวชี้วัดความเข้มแข็งของชุมชนตามทัศนะของประชาชนบ้านสุขัยพัฒนา



แผนภาพที่ 5-1 ตัวชี้วัดความเข้มแข็งของชุมชนบ้านสุขัยพัฒนา

ตอนที่ 2 ข้อเสนอแนะ

2.1 ข้อเสนอแนะเกี่ยวกับการปรับปรุงแก้ไขระเบียบ ข้อบังคับกองทุนเกี่ยวกับการบริหารจัดการกองทุน

ข้อเสนอแนะข้อที่ 1 ระยะเวลาในการชำระเงินกู้ควรจะให้คืนเป็น รายเดือนเงินที่จะได้มีการหมุนเวียนในกองทุนมากกว่านี้

ข้อเสนอแนะข้อที่ 2 การให้กู้ต้องรวมกลุ่มกันเพื่อจะได้เกิดองค์กรใหม่ๆ และสร้างความเข้มแข็งให้กับชุมชนมากยิ่งขึ้น

2.2 ข้อเสนอแนะการบริหารจัดการกองทุนให้มีการปรับปรุงแก้ไขเกี่ยวกับการบริหารจัดการกองทุน

ข้อเสนอแนะข้อที่ 1 กองทุนหมู่บ้านต้องมีเจ้าหน้าที่ประจำกองทุนอย่างน้อย สัปดาห์ละ 1 คน หรือมากกว่านี้ เพื่ออำนวยความสะดวกแก่สมาชิกที่มาติดต่องาน

ข้อเสนอแนะข้อที่ 2 เมื่อมีการเปลี่ยนแปลงหรือแก้ไขข้อมูลต้องเรียกประชุม คณะกรรมการและสมาชิกทุกครั้ง

2.3 ข้อเสนอแนะนำเงินกู้ไปพัฒนากิจกรรมอาชีพของสมาชิกกองทุน

ข้อเสนอแนะข้อที่ 1 ควรมีการประชาสัมพันธ์ข่าวสารเกี่ยวกับการตลาดการประกอบอาชีพที่เหมาะสมกับความต้องการของตลาดให้กลุ่มผู้กู้ได้นำไปพัฒนากิจกรรมของตนเอง

ข้อเสนอแนะข้อที่ 2 ควรมีการแนะนำเทคนิควิธีการใหม่ ๆ ประกอบอาชีพให้กับกลุ่มผู้ประกอบอาชีพหรือกลุ่มสนใจทราบ

2.4 ข้อเสนอแนะเกี่ยวกับการมีบัณฑิตกองทุนเข้าไปในหมู่บ้าน (ชุมชนเมือง)

ข้อเสนอแนะข้อที่ 1 เพื่อสร้างสภาพและยกระดับการศึกษาของบัณฑิตให้มีทักษะในการบริหารจัดการ ซึ่งเป็นการพัฒนาทรัพยากรมนุษย์อีกทางหนึ่ง

ข้อเสนอแนะข้อที่ 2 เพื่อสร้างรายได้ สร้างโอกาสสำหรับบัณฑิตว่างงาน 74,881 คน โดยเฉพาะบัณฑิตในหมู่บ้านชนบท

ข้อเสนอแนะข้อที่ 3 เพื่อให้ได้ข้อมูลเกี่ยวกับนโยบายกองทุนหมู่บ้านและชุมชนเมือง รวมทั้งข้อมูลของหมู่บ้านและชุมชนเมืองที่เป็นระบบและมีประสิทธิภาพ

ข้อเสนอแนะข้อที่ 4 มีรายงานผลความก้าวหน้านโยบายกองทุนหมู่บ้านและชุมชนเมือง เป็นระยะ ๆ อย่างต่อเนื่อง และรายงานผลการวิจัยกองทุน รวมทั้งสิ้น 74,881 กองทุน

ข้อเสนอแนะข้อที่ 5 เพื่อเพิ่มประสิทธิภาพการบริหารจัดการกองทุนหมู่บ้านและชุมชนเมือง ให้ทั้งตนเองได้อย่างยั่งยืน โดยกระบวนการของการศึกษาบัณฑิต เพื่อเข้าไปช่วยเหลือส่งเสริมการพัฒนาและติดตามประเมินผลวิจัยนโยบายกองทุนหมู่บ้านและชุมชนเมืองให้ดำเนินการอย่างมีประสิทธิภาพ

2.5 ข้อเสนอแนะสำหรับการศึกษาค้นคว้าหรือการวิจัยต่อไป

- (1) การรับสมัครนักศึกษาเข้าสู่โครงการเพิ่มประสิทธิภาพการบริหารจัดการกองทุนหมู่บ้านและชุมชนเมืองควรจะมีการกำหนดสาขาวิชาเอกที่เกี่ยวข้องกับการจัดการและการประเมินโครงการเพื่อให้โครงการมีศักยภาพยิ่งขึ้น
- (2) โครงการเพิ่มประสิทธิภาพการบริหารจัดการกองทุนหมู่บ้านและชุมชนเมืองมีระยะเวลาการดำเนินการไม่เพียงพอต่อการหาข้อมูลเพื่อประเมินโครงการทำให้ข้อมูลที่ไม่สมบูรณ์
- (3) ควรมีหน่วยงานที่เกี่ยวข้องเข้ามาแนะนำชาวบ้าน โดยมีบัณฑิตเข้าไปช่วยเหลือส่งเสริมการพัฒนาและติดตามประเมินผล ตลอดจนการดำเนินงานให้มีประสิทธิภาพ

บรรณานุกรม

- กระทรวงศึกษาธิการ,สำนักงานมาตรฐานการศึกษา. 2544. ชุดวิชาการประเมินเพื่อพัฒนา. ชุดการเรียนรู้ด้วยตนเอง. กรุงเทพฯ :กระทรวงศึกษาธิการ.
- กระทรวงศึกษาธิการ,สำนักงานมาตรฐานการศึกษา. 2544. ชุดวิชาการวิจัย. ชุดการเรียนรู้ด้วยตนเอง. กรุงเทพฯ :กระทรวงศึกษาธิการ.
- กระทรวงศึกษาธิการ,สำนักงานมาตรฐานการศึกษา. 2544. ชุดวิชาสารนิพนธ์. ชุดการเรียนรู้ด้วยตนเอง. กรุงเทพฯ :กระทรวงศึกษาธิการ.
- กองทุนหมู่บ้านและชุมชนเมือง.(ออนไลน์).2545.แหล่งที่มา<http://www.agri.cmu.ac.th/others/rfund/asknanser.html>. (5 มกราคม 2545).
- กรรมการกองทุนหมู่บ้านและชุมชนเมืองแห่งชาติ. สำนักงาน. 2544. คู่มือสำหรับประชาชนเพื่อเตรียมการจัดตั้งและดำเนินงานกองทุนหมู่บ้านและชุมชนเมือง. กรุงเทพฯ :โรงพิมพ์คุรุสภาลาดพร้าว.
- คณะกรรมการกองทุนหมู่บ้านและชุมชนเมืองแห่งชาติ. สำนักงาน. 2544. ระเบียบสำนักนายกรัฐมนตรีว่าด้วย คณะกรรมการกองทุนหมู่บ้านและชุมชนเมืองแห่งชาติ พ.ศ. 2544 และแก้ไขเพิ่มเติม (ฉบับที่2) พ.ศ.2544 ระเบียบคณะกรรมการกองทุนหมู่บ้านและชุมชนเมืองแห่งชาติว่าด้วยการจัดตั้งและบริหารกองทุนหมู่บ้านและชุมชนเมืองแห่งชาติ พ.ศ. 2544 และแก้ไขเพิ่มเติม (ฉบับที่2) พ.ศ. 2544. กรุงเทพฯ : บริษัท สหพัฒนการพิมพ์ จำกัด.
- .สำนักงาน.2544. คู่มือการดำเนินงานสำหรับคณะกรรมการสนับสนุนและติดตามการดำเนินงานกองทุนหมู่บ้านและชุมชนเมือง.สำนักเลขาธิการนายกรัฐมนตรี.
- มหาวิทยาลัยเทคโนโลยีสุรนารี “คู่มือนักศึกษา หลักสูตรประกาศนียบัตรบัณฑิต การจัดการและการประเมินโครงการ”.นครราชสีมา,(2544).
- สมหวัง พิจิยานุวัฒน์ (2544). รวมบทความทางการประเมินโครงการ. พิมพ์ครั้งที่ 6.สำนักพิมพ์แห่งจุฬาลงกรณ์มหาวิทยาลัย:211-234.
- .การประเมินโครงการประชุม:หลักการและการประยุกต์ใช้.กรุงเทพมหานคร.พีรพรรณ,2525. ศึกษาธิการอำเภอสีคิ้ว “แบบรายงานการศึกษาส่วนภูมิภาค ภาพสถิติ (รศ.ก) ปีการศึกษา (2544).