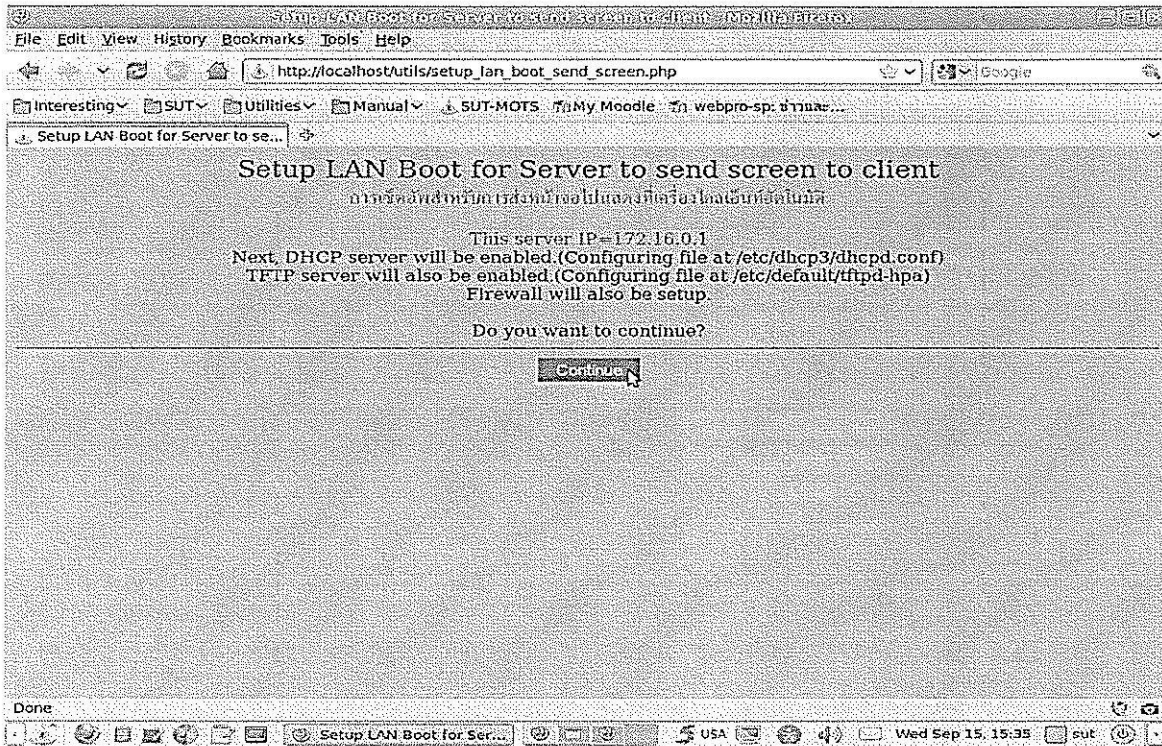
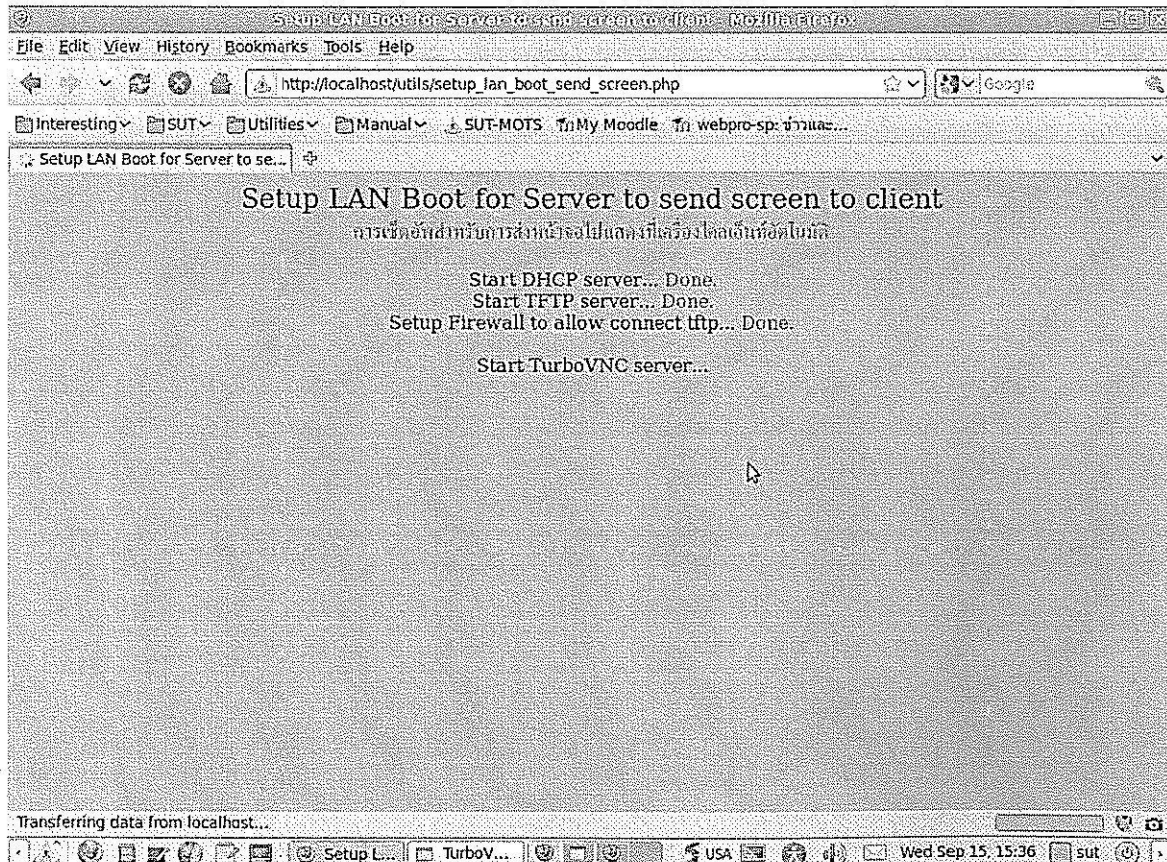


จากนั้นจะเข้าสู่หน้าจอตั้งรูปที่ 5.5 ที่จะทำการเช็คว่ไอพีเป็น 172.16.0.1 หรือไม่ ถ้าไม่ใช่จะเขียนด้วยสีแดงและหยุดการทำงาน ถ้าไอพีกำหนดถูกต้องแล้ว ให้คลิก Continue



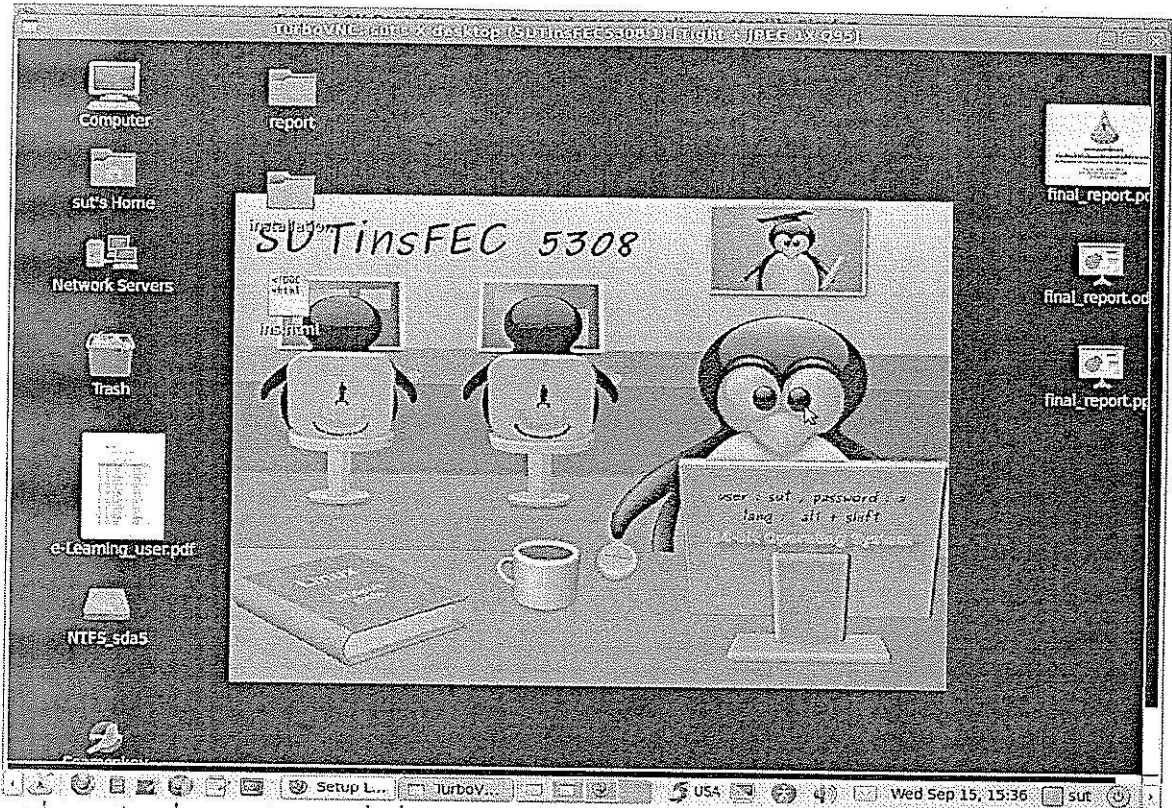
รูปที่ 5.6 ตรวจสอบ ไอพีและให้ดำเนินการต่อ

จากนั้น โปรแกรมจะทำการคอนฟิกและรันคำสั่งต่างๆ ดังรูปที่ 5.7



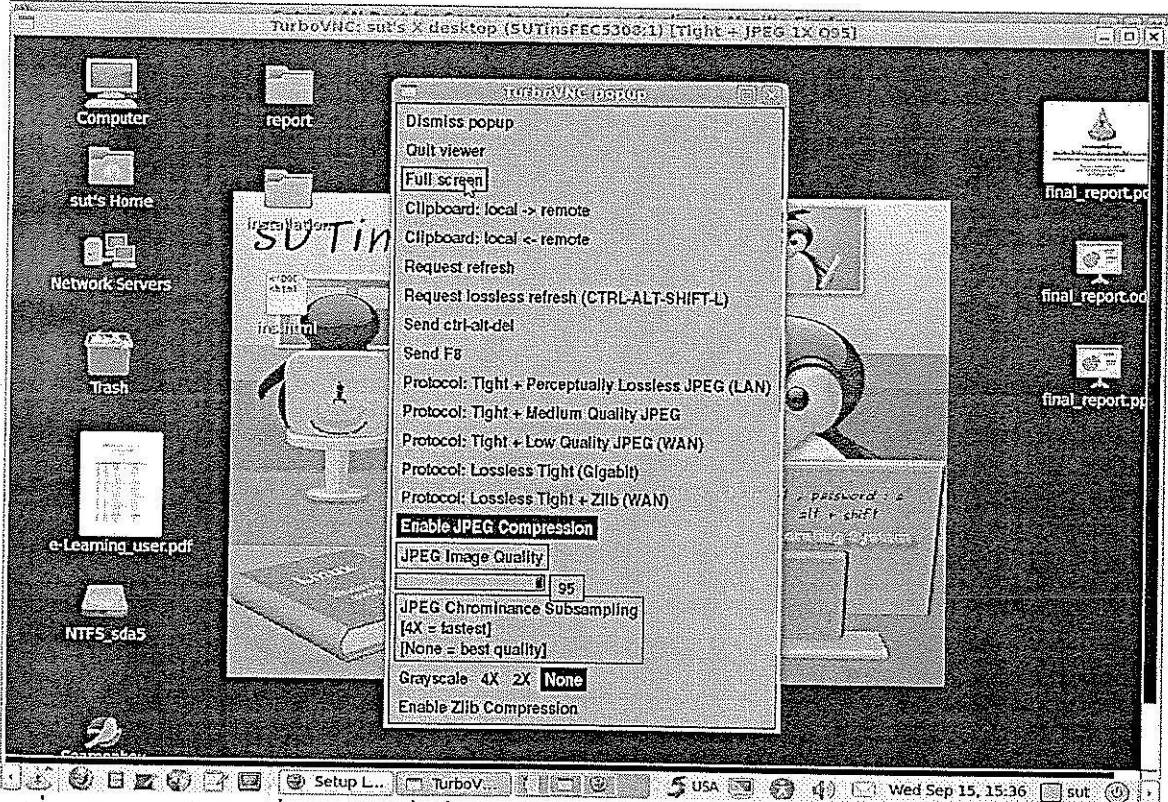
รูปที่ 5.7 ทำการส่งหน้าจอ

และจะปรากฏหน้าต่างที่เครื่องเซิร์ฟเวอร์ แสดงหน้าต่างที่จะถูกนำไปแสดงที่เครื่องลูกข่ายขึ้นที่จอ ดังรูปที่ 5.8



รูปที่ 5.8 หน้าจอที่จะถูกนำไปแสดงที่เครื่องลูกข่าย

จะเห็นว่าหน้าจอนี้ ไม่เต็มจอเราจะต้องใช้การเลื่อนขึ้นหรือลงเพื่อดูส่วนต่างๆ ของจอ ถ้าต้องการให้หน้าจอนี้แสดงเต็มจอ ให้กดคีย์ F8 และเลือก Full screen ดังรูปที่ 5.9



รูปที่ 5.9 กำหนดให้หน้าจอที่นำไปแสดงที่เครื่องลูกข่ายแสดงเต็มจอที่เครื่องเซิร์ฟเวอร์นี้

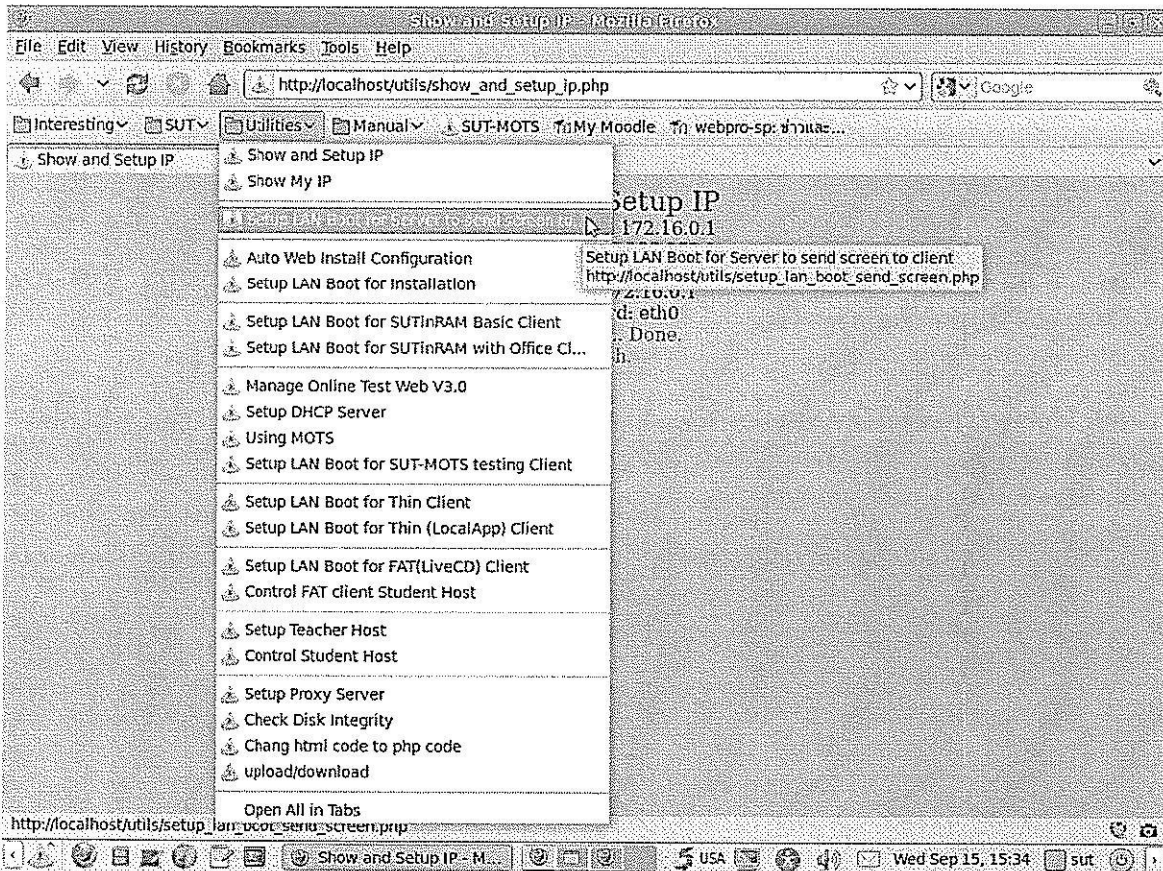
และถ้าต้องการปิดการแสดงผล ต้องกด F8 และเลือก Full screen เพื่อให้หน้าต่างกลับมาเป็นเช่นเดิม แล้วจึงปิดหน้าต่าง

5.3 เปิดเครื่องลูกข่ายทั้งหมดในห้องและกำหนดให้บูตผ่านแลน

เครื่องลูกข่าย เมื่อบูตผ่านแลนแล้ว ระบบปฏิบัติการเล็กๆ ขนาดประมาณ 100 MB จะถูกส่งไปรันที่เครื่องลูกข่ายเหล่านั้น แล้วจะมีการต่อเข้ามายังเครื่องเซิร์ฟเวอร์เพื่อรับหน้าจอ ไปแสดง ที่เครื่องลูกข่ายจะไม่สามารถปิดหน้าจอ และไม่สามารถใช้เมาส์ หรือคีย์บอร์ดได้

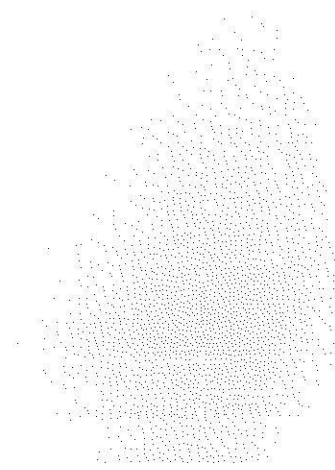
5.4 ยุติการส่งหน้าจอ

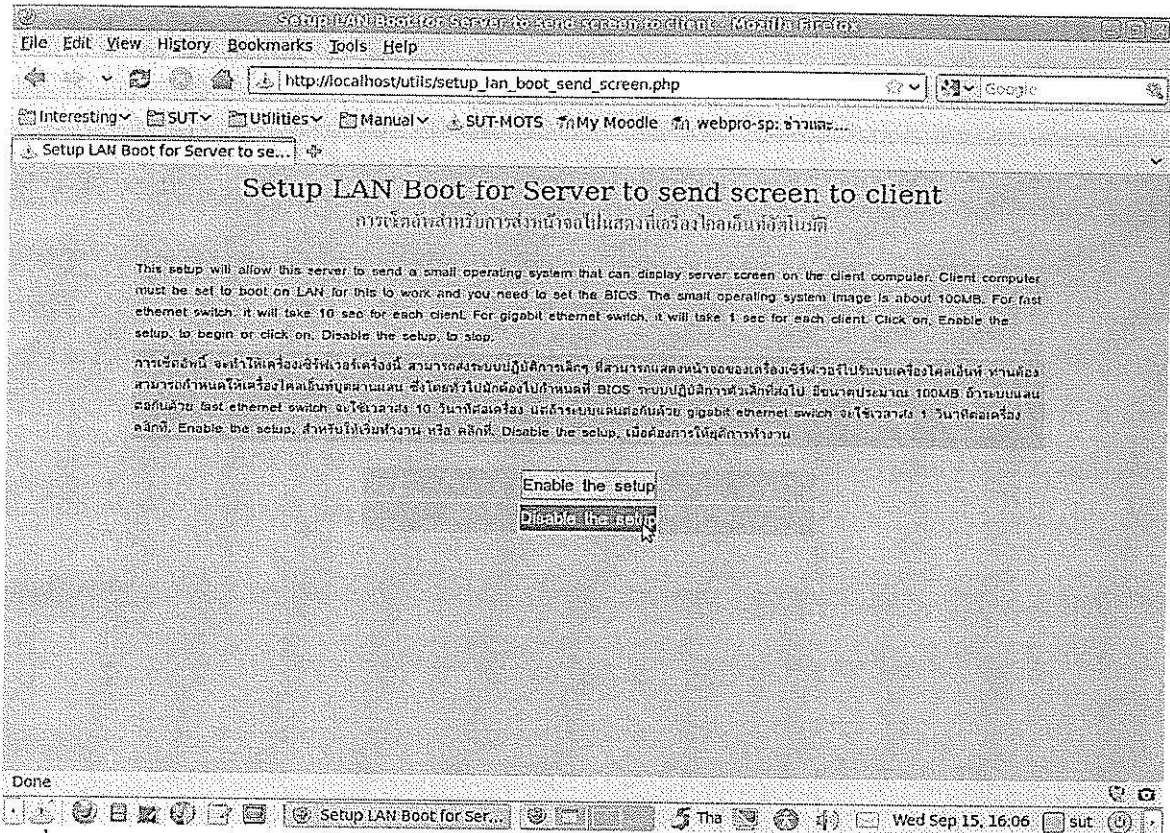
การทำงานนี้ถือว่าสำคัญมาก เมื่อใช้งานเสร็จแล้ว ต้องปิดการใช้งาน โหมดนี้ทุกครั้ง มิฉะนั้นการทำงาน โหมดอื่นๆ อาจทำให้เพี้ยน ไม่เป็นไปตามที่ต้องการได้ การยุติโหมดนี้ เริ่มด้วยการเรียกโปรแกรมดังรูปที่ 5.10



รูปที่ 5.10 เรียกโปรแกรมเซตอัปการส่งหน้าจออีกครั้ง

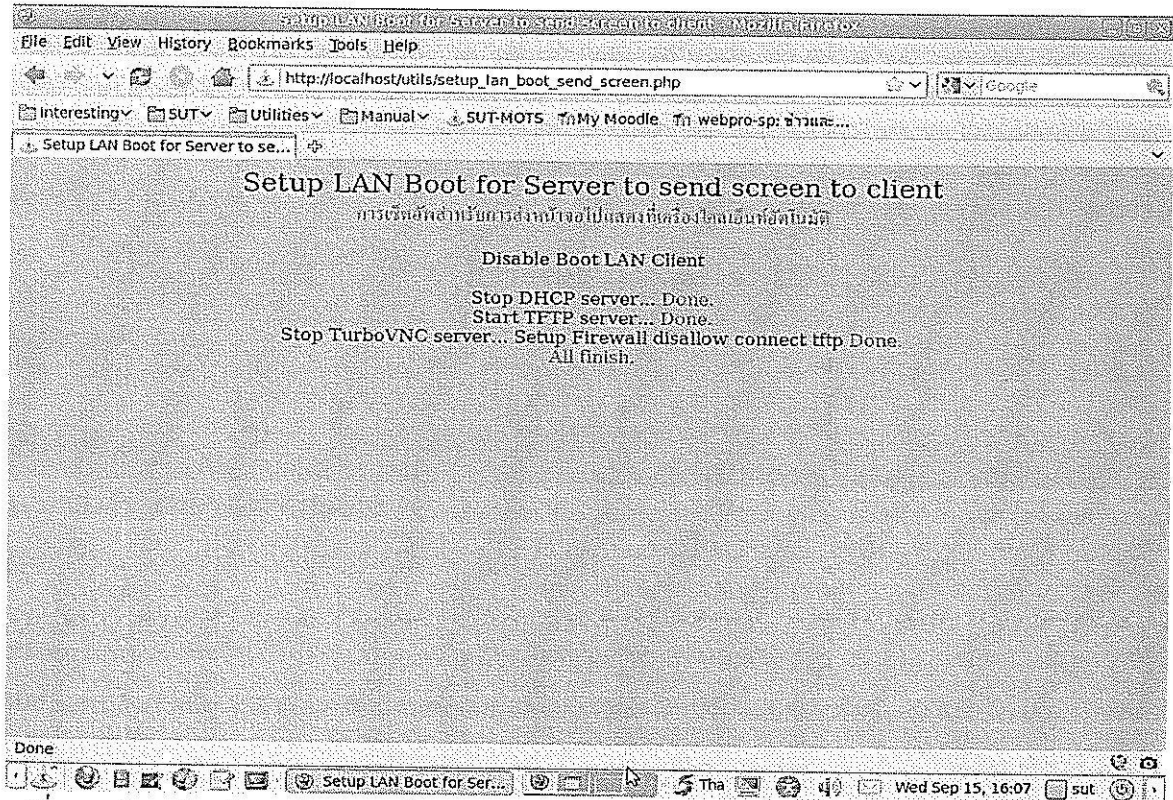
ก็จะเข้าสู่โปรแกรมดังรูปที่ 5.11 ให้คลิกที่ปุ่ม Disable the setup





รูปที่ 5.11 ปัดการส่งหน้าจอ

จากนั้นจะได้ผลดังรูปที่ 5.12



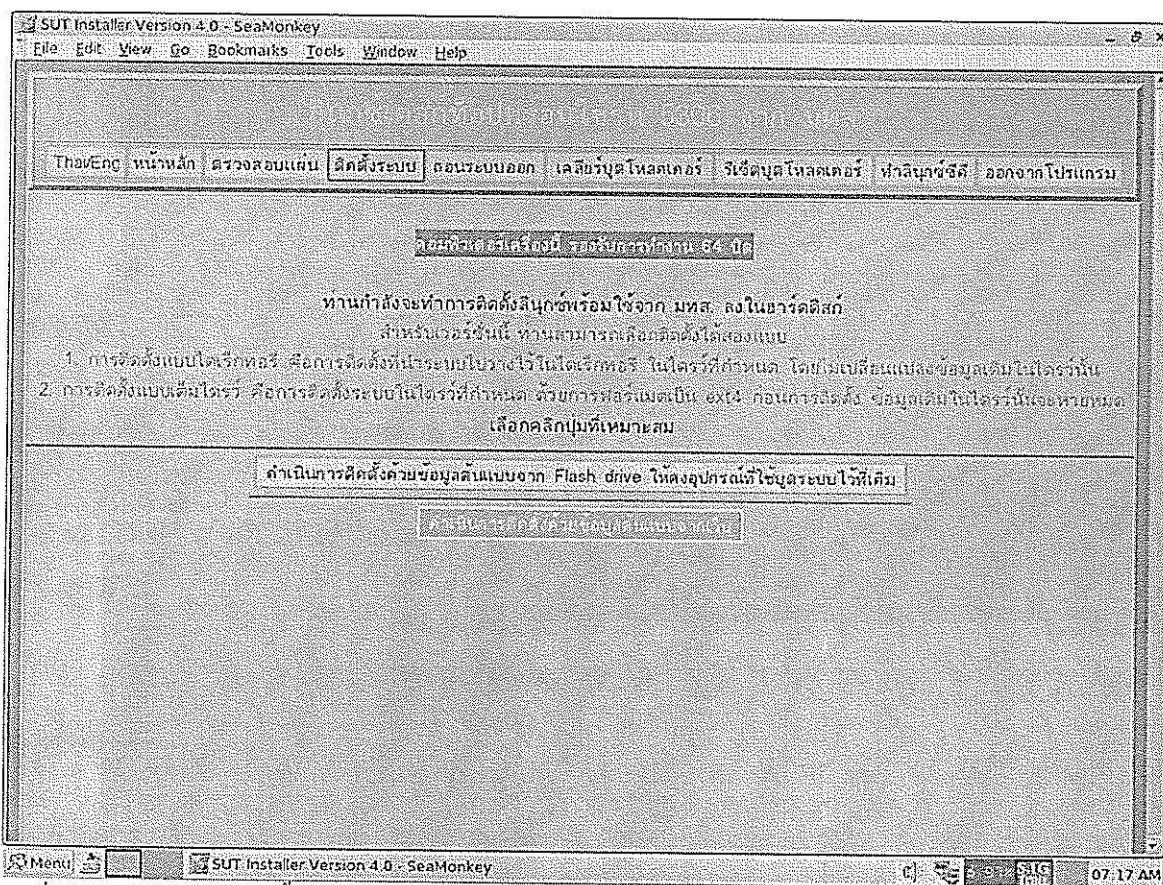
รูปที่ 5.12 ชุดการส่งหน้าจออย่างสมบูรณ์

ที่เครื่องถูกข่ายทั้งหมดสามารถปิดเครื่องได้เลย

บทที่ 6 การติดตั้งระบบปฏิบัติการผ่านทางเว็บ

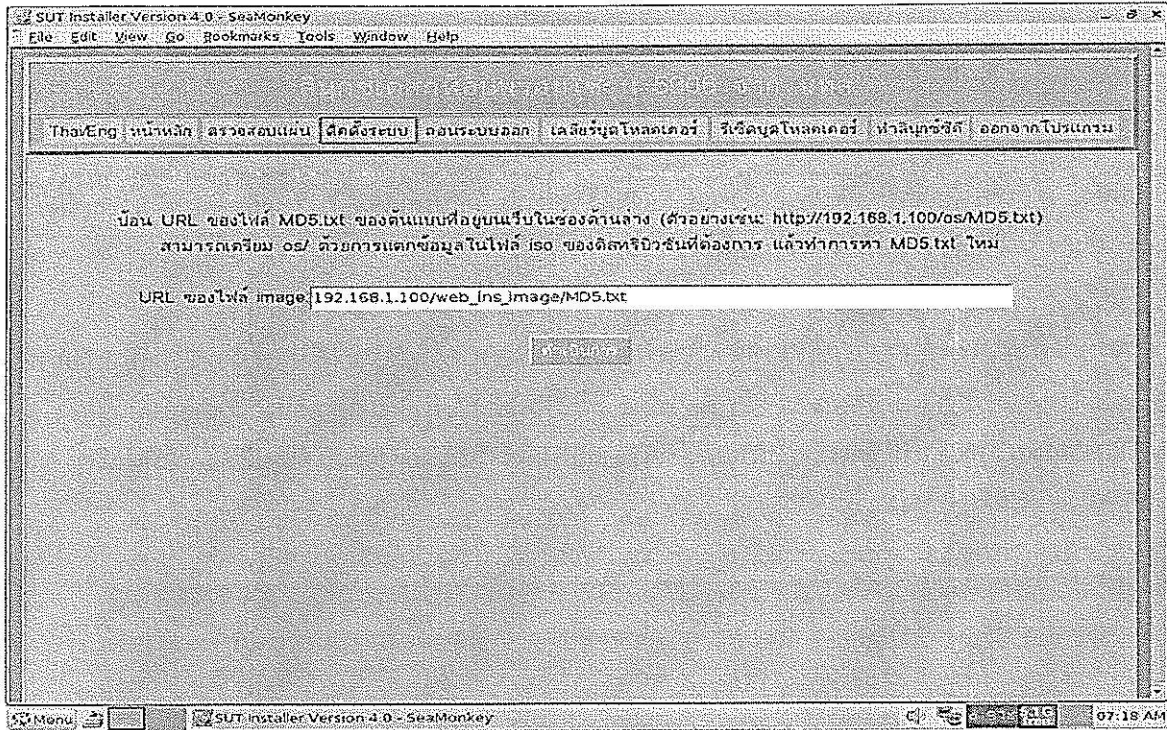
การติดตั้งแบบนี้ ทำได้ด้วยการบูตเครื่องที่จะติดตั้งด้วยแผ่นติดตั้งคล้ายการติดตั้งแบบปกติ ที่ต่างกันก็คือข้อมูลที่จะนำมาติดตั้ง จะอยู่ที่เว็บเซิร์ฟเวอร์ ไม่ได้อยู่บนแผ่นที่ใช้บูตระบบนั้น

เครื่องเซิร์ฟเวอร์ที่ติดตั้ง SUTinsFEC5308 แล้ว จะพร้อมสำหรับการติดตั้งผ่านทางเว็บ เพราะ ได้มีการเตรียมข้อมูลสำหรับการติดตั้ง SUTinsDesktop5306 ไว้ที่ /var/www/html/web_ins_image ให้พร้อมใช้แล้ว เพียงบูตบูตคอมพิวเตอร์ด้วยแผ่นติดตั้ง SUTLinux ตั้งแต่เวอร์ชัน 5306 ขึ้นไป ก็จะเข้าสู่โปรแกรมติดตั้ง จากนั้นให้เข้าไปที่ ติดตั้งระบบ ดังรูปที่ 6.1 แล้วให้คลิก ดำเนินการติดตั้งด้วยข้อมูลต้นแบบจากเว็บ



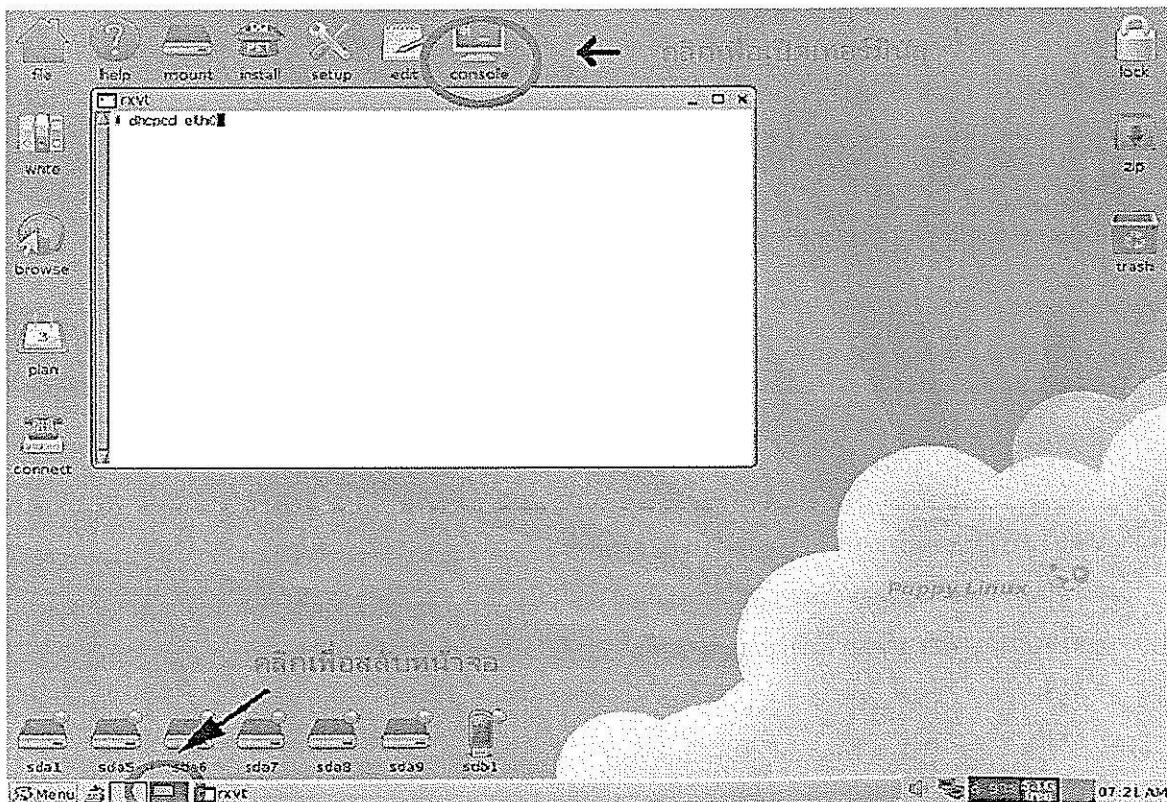
รูปที่ 6.1 เข้าสู่โปรแกรมติดตั้งทางเว็บ

จากนั้นในหน้าต่างต่อไป ก็ให้ป้อนหมายเลขไอพีของเครื่องเซิร์ฟเวอร์ ตามด้วย web_ins_image/MD5.txt ดังรูป แล้วกด ดำเนินการ การติดตั้งก็จะดำเนินการไปตามขั้นตอนเหมือนการติดตั้งปกติ ซึ่งเมื่อการติดตั้งดำเนินไป เราสามารถถอดอุปกรณ์ บูตระบบ ไปบูตที่เครื่องอื่นเพื่อทำการติดตั้งได้อีก ดังรูปที่ 6.2 ซึ่งในกรณีนี้เครื่องเซิร์ฟเวอร์มีไอพี 192.168.1.100



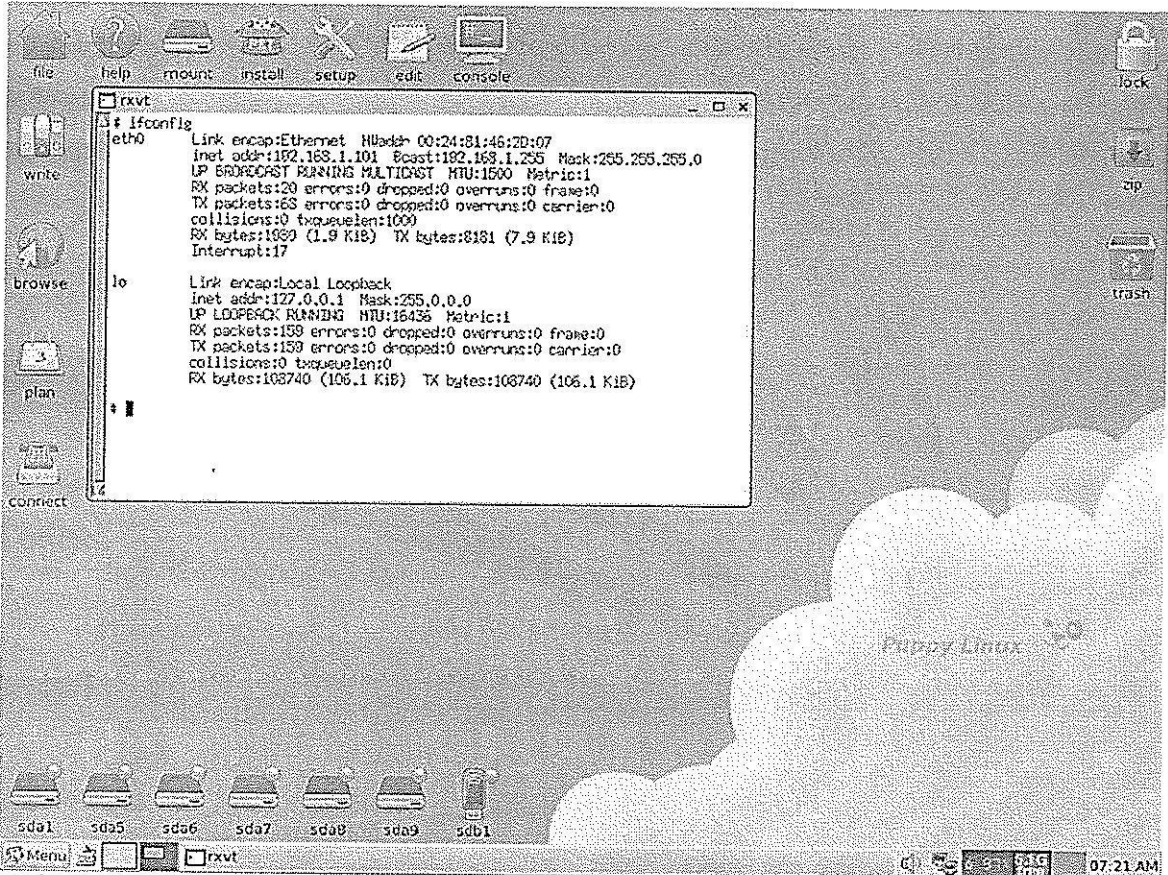
รูปที่ 6.2 กำหนดให้ติดตั้งด้วยข้อมูลจากเว็บที่ได้เตรียมข้อมูลไว้แล้ว

บางครั้งอาจพบปัญหาที่ตัวติดตั้งไม่สามารถรับไอพีมาจากเครื่อง DHCP Server ที่แจกไอพีได้ เราจำเป็นต้องจัดการด้วยมือ ด้วยการคลิกที่ด้านล่างของจอ เพื่อไปยังหน้าจออีกหน้าหนึ่ง ดังที่วงไว้ที่พาเนลด้านล่าง ก็จะเข้าสู่หน้าต่างดังรูปที่ 6.3 แล้วให้คลิก ที่ console ก็จะได้นหน้าต่างสีขาวปรากฏขึ้นมา จากนั้นให้ป้อนคำสั่ง dhcpd eth0 เพื่อขอ ไอพีให้เน็ตเวิร์กการ์ดตัวแรกเป็นต้น



รูปที่ 6.3 กำหนดให้รับไอพีอัตโนมัติ

จากนั้นสามารถดูหมายเลขไอพีที่ได้รับ ด้วยการให้คำสั่ง `ifconfig` ดังรูปที่ 6.4 ซึ่งจะเห็นว่าเครื่องนี้ได้ไอพีหมายเลข 192.168.1.101 เมื่อเสร็จแล้วจึงปิดหน้าต่างสีขาวยาวและคลิกที่ พานอล ด้านล่างเพื่อเข้าหน้าจอรัน โปรแกรมติดตั้งต่อไป



```

rxvt
# ifconfig
eth0      Link encap:Ethernet  HWaddr 00:24:81:46:2D:07
          inet addr:192.168.1.101  Bcast:192.168.1.255  Mask:255.255.255.0
          UP BROADCAST RUNNING MULTICAST  MTU:1500  Metric:1
          RX packets:120 errors:0 dropped:0 overruns:0 frame:0
          TX packets:63 errors:0 dropped:0 overruns:0 carrier:0
          collisions:0 txqueuelen:1000
          RX bytes:1939 (1.9 KiB)  TX bytes:8181 (7.9 KiB)
          Interrupt:17

lo        Link encap:Local Loopback
          inet addr:127.0.0.1  Mask:255.0.0.0
          UP LOOPBACK RUNNING  MTU:16436  Metric:1
          RX packets:159 errors:0 dropped:0 overruns:0 frame:0
          TX packets:159 errors:0 dropped:0 overruns:0 carrier:0
          collisions:0 txqueuelen:0
          RX bytes:108740 (106.1 KiB)  TX bytes:108740 (106.1 KiB)
  
```

รูปที่ 6.4 แสดงหมายเลขไอพีที่ได้รับ

บทที่ 7

การติดตั้งระบบปฏิบัติการผ่านทางเว็บอัตโนมัติ

การติดตั้งแบบนี้ ไม่จำเป็นต้องบูตเครื่องลูกข่ายด้วยแผ่นสำหรับติดตั้ง เพียงทำการกำหนดที่เครื่องเซิร์ฟเวอร์ว่า จะให้ติดตั้งแบบไหน อย่างไร ให้มีการแบ่งพาร์ติชันฮาร์ดดิสก์(ใหม่)ที่เครื่องลูกข่ายหรือไม่ อย่างไร จากนั้นให้กำหนดให้ส่งตัวติดตั้งไปรันยังเครื่องลูกข่ายอัตโนมัติโดยเครื่องลูกข่ายจะต้องบูตระบบผ่านแลน สำหรับ SUTinsFEC5308 ได้ทำการเตรียม SUTinsDesktop5306 ไว้ใน /var/www/html/web_ins_image ให้แล้ว ดังนั้นการติดตั้งอัตโนมัติที่กล่าวในที่นี้คือการติดตั้ง SUTinsDesktop5306 ที่เครื่องลูกข่ายทั้งหมดเมื่อบูตระบบผ่านแลนนั่นเอง

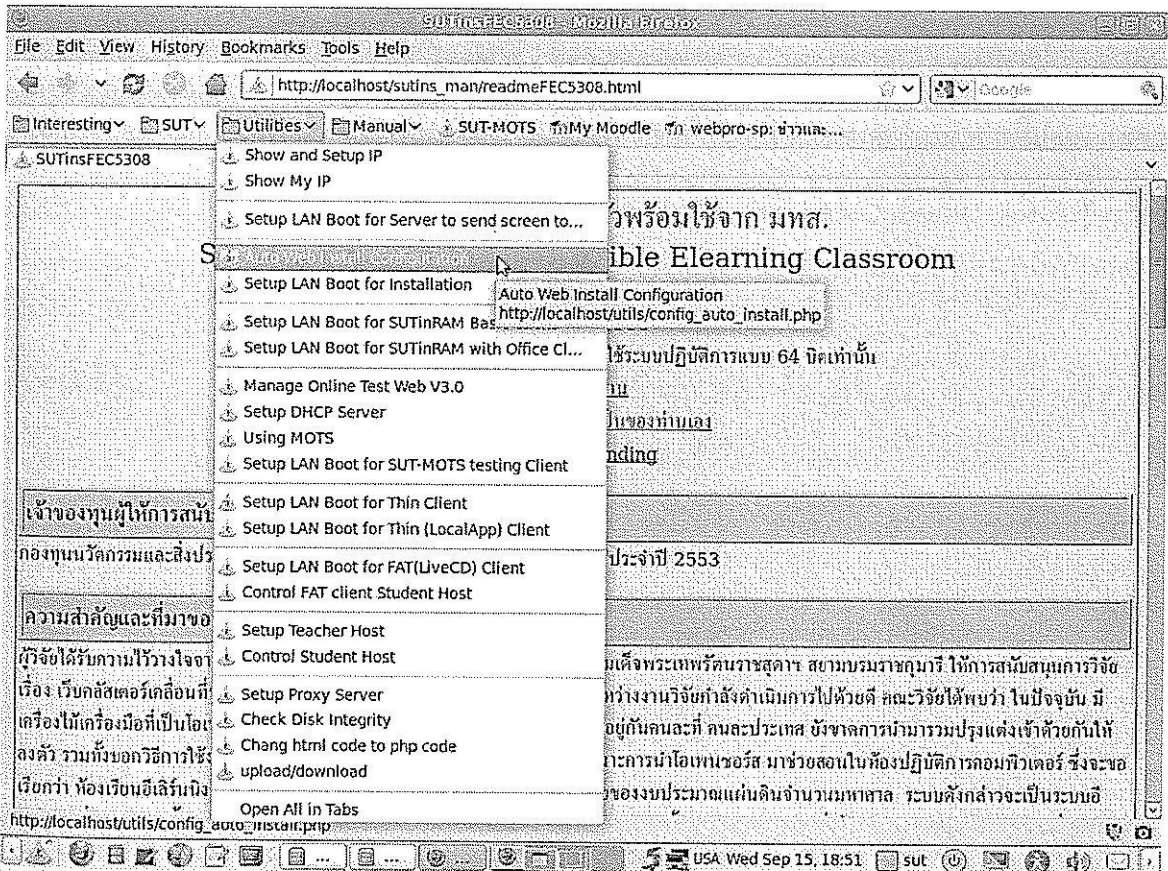
ขั้นตอนการทำงานมีดังนี้

7.1 กำหนดให้เครื่องเซิร์ฟเวอร์มีไอพีเป็น 172.16.0.1

 ดังแสดง ไว้แล้วในบทที่ 5 ตอนต้น

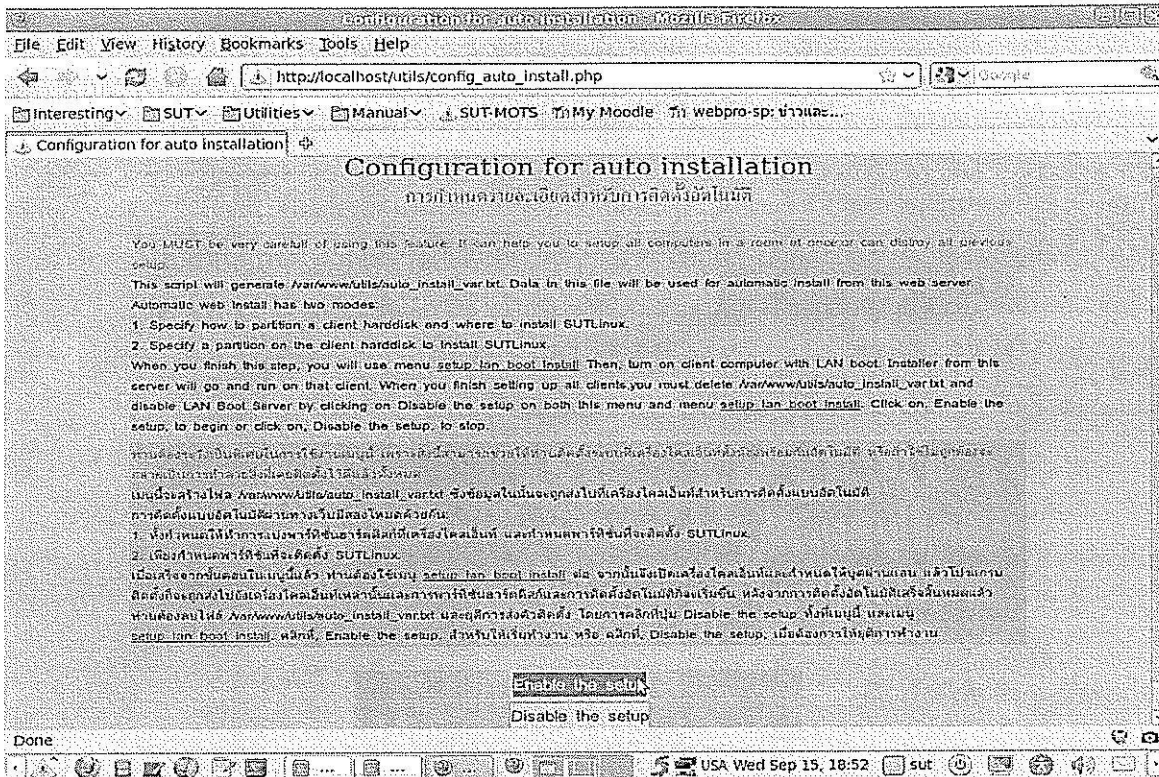
7.2 กำหนดค่าสำหรับการติดตั้งอัตโนมัติ

เริ่มด้วยการคลิกที่เมนูของ Firefox ที่ Utilities-->Auto Web Install Configuration ดังรูปที่ 7.1



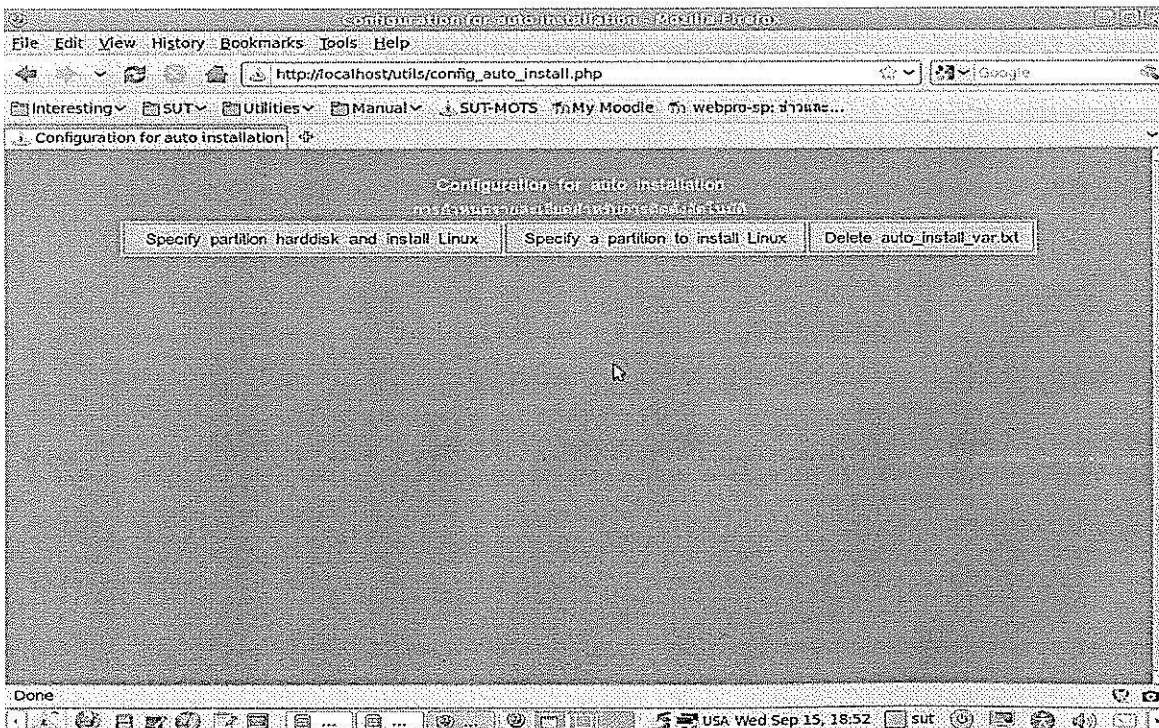
รูปที่ 7.1 เมนูเรียกใช้โหมคกำหนดค่าเพื่อการติดตั้งอัตโนมัติ

จากนั้นจะเข้าสู่หน้าต่างแสดงรายละเอียดของการทำงาน ดังรูป 7.2 เมื่ออ่านเข้าใจแล้ว ให้คลิกที่ Enable the setup



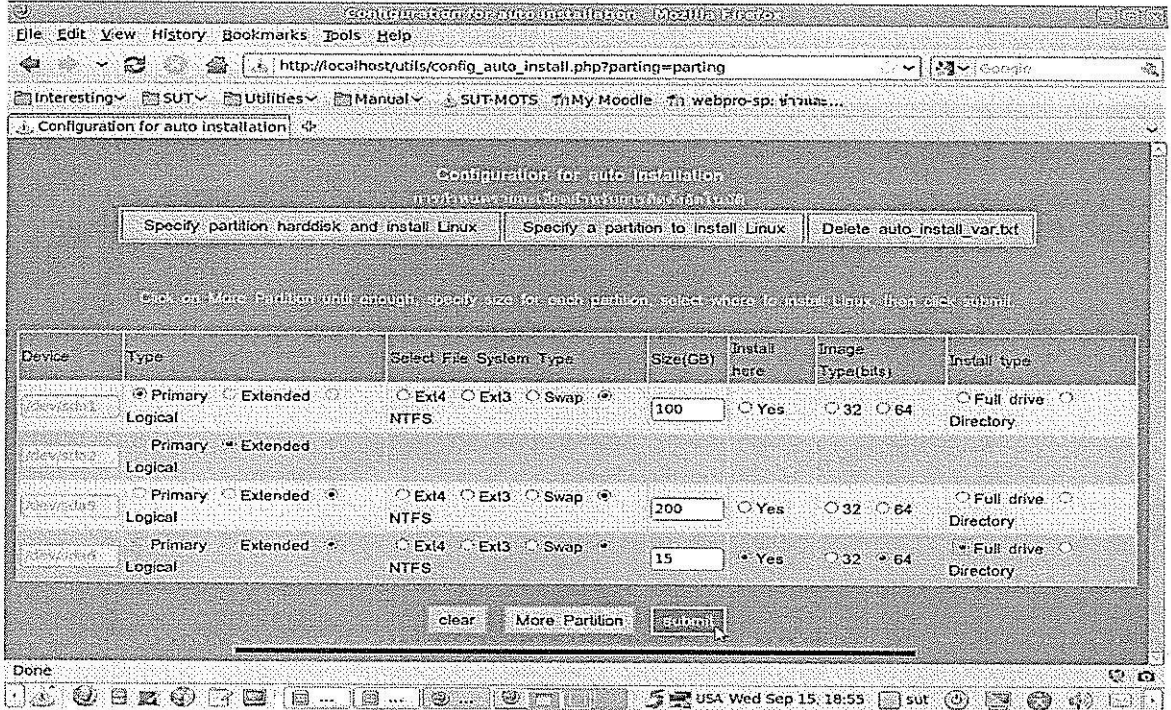
รูปที่ 7.2 แสดงรายละเอียดการทำงาน

ในหน้าต่อไป ดังรูปที่ 7.3 จะแสดงเมนูให้เลือกทำงาน 3 รูปแบบ เมนูแรก สำหรับการกำหนดให้มีการแบ่งฮาร์ดดิสก์ และกำหนดปลายทางสำหรับการติดตั้ง SUTinsDesktop 5306 ส่วนเมนูที่สอง จะบอกเพียงแต่ปลายทางโดยไม่กำหนดให้ทำการแบ่งฮาร์ดดิสก์ และเมนูที่ สาม สำหรับลบค่าการกำหนดที่ได้จากการกำหนดโดยเมนูหนึ่งหรือเมนูสอง สมมติเราเลือกคลิกที่เมนูแรก Specify partition harddisk and install Linux



รูปที่ 7.3 กำหนดการจัดการฮาร์ดดิสก์และกำหนดปลายทางในการติดตั้งอัตโนมัติ

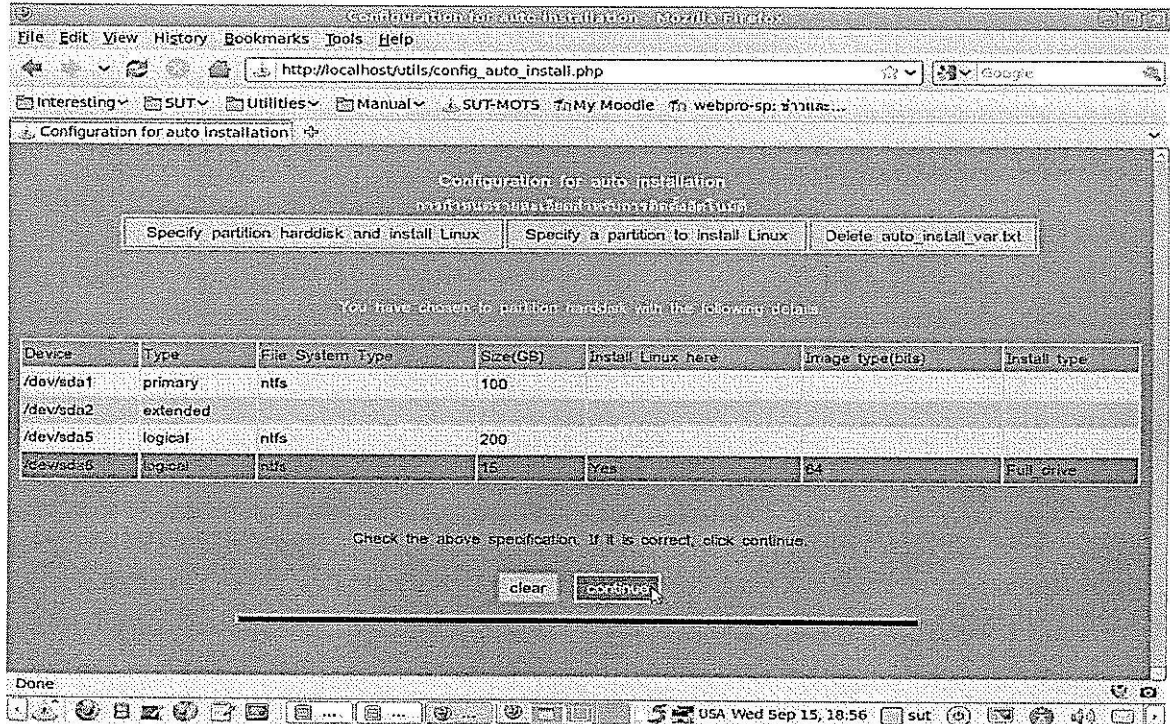
จากรูปที่ 7.4 เป็นการกำหนดให้ทำการแบ่งฮาร์ดดิสก์ออกเป็น 3 ไดรฟ์ โดยไดรฟ์แรกเป็นแบบ NTFS โดขนาด 100GB ไดรฟ์ที่สองเป็นแบบ NTFS โดขนาด 200GB และไดรฟ์ที่สามเป็นแบบ NTFS โดขนาด 15GB และกำหนดว่า ไดรฟ์ที่สามนี้ ให้เป็นไดรฟ์ปลายทางสำหรับการติดตั้งอัตโนมัติผ่านเว็บ ให้ติดตั้งระบบปฏิบัติการที่เป็น 64 บิต และติดตั้งแบบเต็มไดรฟ์ จากนั้นคลิกที่ Submit



รูปที่ 7.4 กำหนดแบ่งฮาร์ดดิสก์และปลายทางสำหรับการติดตั้งระบบอัตโนมัติผ่านทางเว็บ

จากนั้นจะเข้าสู่หน้าต่างสรุปการกำหนดเพื่อให้ตรวจสอบความถูกต้องอีกครั้ง ดังรูปที่ 7.5 เมื่อเห็นว่าทุกอย่างเรียบร้อย ให้คลิก

Continue



รูปที่ 7.5 แสดงการกำหนดเพื่อการยืนยัน