



โครงการหนึ่งอาจารย์หนึ่งผลงาน

ประจำปี 2547

ยาสมุนไพรมีที่นำรู้

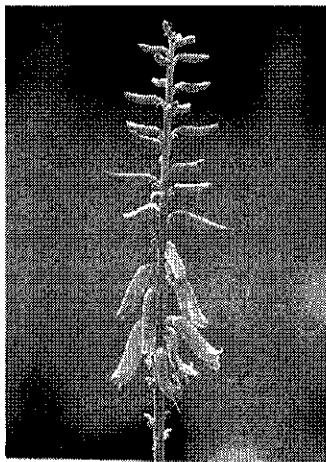
โดย

เกตุชกร ดร. เกรียงศักดิ์ เอี่ยมเก็บ
สาขาวิชาชีววิทยา สำนักวิชาวิทยาศาสตร์
มหาวิทยาลัยเทคโนโลยีสุรนารี

ยาสมุนไพรที่ผลิตโดยองค์การเภสัชกรรม.

อ.ภก.ดร. เกียรติศักดิ์ เอี่ยมเก็บ

☀ ตัวอย่างของยาสมุนไพรที่ผลิต โดย G.P.O.



- ☛ กระเทียม
- ☛ ว่านหางจระเข้
- ☛ พญายอ
- ☛ มะขามแขก
- ☛ ตะไคร้หอม
- ☛ โพล
- ☛ ขมิ้นชัน
- ☛ สมุนไพรอื่นๆ

* กระเทียม



- ✧ ชื่อวิทยาศาสตร์ *Allium sativum* Linn.
- ✧ วงศ์ ALLIACEAE
- ✧ ชื่อท้องถิ่น หอมเทียม (เหนือ) หัวเทียม (ใต้) กระเทียมขาว (อุดรธานี)
- ✧สรรพคุณยาไทย เป็นยาขับลม ในลำไส้ แก้กกลากเกลื้อน แก้ไอ ขับเสมหะ ช่วยย่อยอาหาร

* กระเทียม

- ✧ วิธีใช้ อาการท้องอืด ท้องเฟ้อ และแน่นจุกเสียด ใช้กลีบที่แกะเปลือกแล้ว รับประทานดิบ ๆ ครั้งละประมาณ 5-7 กลีบ (หนัก 5 กรัม) หลังอาหาร หรือเวลามีอาการโรคกลากเกลื้อน ผานกลีบ กระเทียมแล้วนำมาถูบ่อย ๆ หรือตำคั้นเอาน้ำทาบริเวณที่เป็นโดยใช้ไม้เล็ก ๆ ขูดบริเวณที่เป็นพอให้ผิวแดง ๆ ก่อน จึงเอาน้ำกระเทียมขยี้ ทาบ่อย ๆ หรือทาวันละ 2 ครั้ง เข้า-เย็น

* กระเทียม

❖ ข้อมูลทางวิทยาศาสตร์

สารเคมีในหัวกระเทียม คือ น้ำมันหอมระเหยโดยทั่วไป กระเทียมจะมีน้ำมันหอม ระเหย ประมาณ 0.6-1% ในน้ำมันหอมระเหยนี้ มีสารเคมีที่มีกำมะถันเป็นองค์ประกอบหลายชนิดตัวที่สำคัญคือ อัลลิซิน ซึ่งมีฤทธิ์ในการยับยั้งการเจริญเติบโต ของเชื้อแบคทีเรียและเชื้อราหลายชนิด การวิจัยเกี่ยวกับสรรพคุณของกระเทียม พบว่า หัวกระเทียมสามารถลดปริมาณไขมันในเลือดได้ทั้งในคนปกติ และในคนไข้ที่มีโคเลสเตอรอลสูง หัวกระเทียม ประกอบด้วย น้ำมันหอมระเหย ทำให้มีฤทธิ์ในการระงับอาการ ปวดท้อง ขับลม ลดอาการจุกเสียด และคลื่นไส้หลังอาหารได้

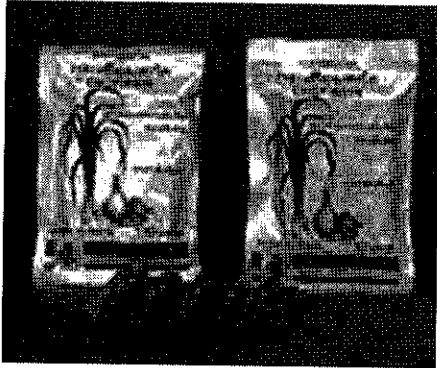
* กระเทียม

❖ ข้อมูลทางวิทยาศาสตร์ (ต่อ)

ศ.นพ. วิชัย ตันไพจิตร และ คณะ คณะแพทยศาสตร์ รพ. รามาธิบดี ทดสอบคุณสมบัติในการลดระดับโคเลสเตอรอลในเลือด และรศ. พญ. เมื่อดศรี วัฒนานุกูล และคณะ คณะแพทยศาสตร์ จุฬาลงกรณ์มหาวิทยาลัย ทดสอบ คุณสมบัติในการละลาย ลิ่มเลือด ผลปรากฏว่า *ผลิตภัณฑ์กระเทียมสกัดขององค์การเภสัชกรรม มีฤทธิ์ในการละลายลิ่มเลือด และลดระดับโคเลสเตอรอลในเลือดได้*

นอกจากนี้ การทดลองทางพิษวิทยา โดย รศ. พญ. นันทพร นิลวิเศษ และคณะ คณะแพทยศาสตร์ศิริราชพยาบาล ไม่พบอาการเป็นพิษ แต่อย่างใด

❁ กระเทียมสกัด



- ❁ ส่วนประกอบ ใน 1 แคปซูล มี สารสกัดตามธรรมชาติจาก กระเทียม 350 มิลลิกรัม
- ❁ สรรพคุณ ลดระดับ โคเลสเตอรอลในเลือด และ ละลายลิ่มเลือด
- ❁ ขนาดรับประทาน รับประทาน ครั้งละ 2 ครั้ง ครั้งละ 1 แคปซูล เข้า-เย็น หลังอาหาร หรือ ตามคำแนะนำของแพทย์
- ❁ ขนาดบรรจุ บรรจุแผง อะลูมิเนียม แผงละ 10 แคปซูล

❁ ว่านหางจระเข้



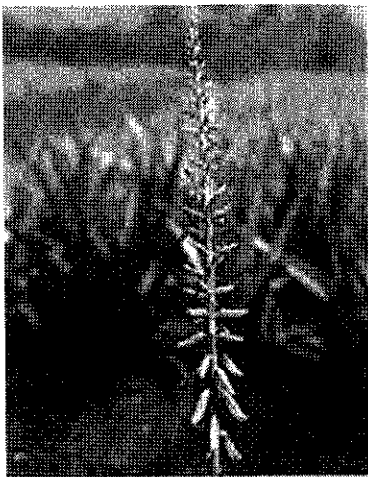
- * ชื่อวิทยาศาสตร์ *Aloe vera* L. Burm. f.
- * วงศ์ LILIACEAE
- * ชื่อท้องถิ่น ว่านไฟไหม้ (ภาคเหนือ)
หางตะเข้ (ภาคกลาง)
- * ส่วนที่ใช้เป็นยา รากจากใบ

* ว่านหางจระเข้



* วิธีใช้ ให้เลือกใบว่านที่อยู่ส่วนล่างของต้น ล้างน้ำให้สะอาด ปอกเปลือกสีเขียวออก ล้างน้ำยางสีเหลือง ชูดเอา รุ้นใสปิดพอกบริเวณแผล หรือฝานเป็นแผ่นบางปิดแผล พันด้วย ผ้าพันแผลที่สะอาด ทา 2 ครั้ง เข้า-เย็น จนกว่าแผลจะหาย รุ้นจะเสียคุณสมบัติได้ง่ายเมื่อถูกความร้อน ไม่ควรทิ้งวันสดไว้เกิน 24 ชั่วโมง

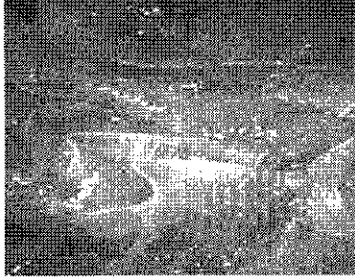
* ว่านหางจระเข้



* ข้อมูลทางวิทยาศาสตร์

รุ้นในใบว่านหางจระเข้มีสารเคมีหลายชนิด เช่น อัลลอคติ เอ อัลลอคติน บี ซึ่งเป็น สารประเภทกลัยโคโปรตีน และสารอื่นๆอีกมาก ยางที่อยู่ในใบว่านหางจระเข้มีสารแอน ทราควิโนนที่มีฤทธิ์ ขับถ่ายด้วย ใช้ทำเป็นยาตำ มีการศึกษาวิจัยรายงานว่า รุ้นหรือน้ำเมือกของว่านหางจระเข้ รักษาแผลไฟไหม้ น้ำร้อนลวก แผลเรื้อรัง และแผลในกระเพาะอาหาร ได้ดี เพราะรุ้นในใบ มีสรรพคุณรักษาแผล ต่อด้านเชื้อแบคทีเรีย ช่วยสมานแผลได้ด้วย

❁ เจลวุ้นหางจระเข้ ❁



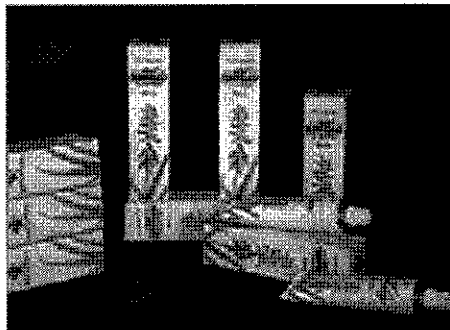
องค์การเภสัชกรรมได้มีการวิจัย และพัฒนาสูตร ตำรับยาจากรุ้นของวุ้นหางจระเข้ โดยใช้กรรมวิธีปราศจากเชื้อ จนได้ยาสำเร็จรูปในรูปแบบเจล มีลักษณะใส และได้มี

การนำผลิตภัณฑ์ที่ได้ไปทดลองผล การรักษาทางคลินิก โดย ศ.นพ.วิวัฒน์ วิสุทธิโกศล และคณะ จากโรงพยาบาล รามาธิบดีมหา วิทยาลัยมหิดล โดยได้ ศึกษากับผู้ป่วย

13 ราย ในการรักษาบาดแผลไฟไหม้ น้ำร้อนลวก ขนาดแผลไม่รุนแรง พบว่า เจลวุ้นหางจระเข้ สามารถทำให้แผล หายได้

❁ เจลวุ้นหางจระเข้

- ◆ ส่วนประกอบ รุ้นจากวุ้นหางจระเข้ 85%
- ◆ สรรพคุณ รักษาแผลไฟไหม้ น้ำร้อนลวก
- ◆ วิธีใช้ ทาบริเวณที่ถูกไฟไหม้ น้ำร้อนลวก วันละ 2-3 ครั้ง
- ◆ ขนาดบรรจุ หลอดละ 30 กรัม



✿ พญายอ



- * ชื่อวิทยาศาสตร์ *Clinacanth nutans*
(Burm. f.) Lindau
- * วงศ์ ACANTHACEAE
- * ชื่อท้องถิ่น เสดดพังพอนตัวเมีย
ผักมันไก่ ผักลิ้นเขียด
(เชียงใหม่) พญาปล้องดำ
(ลำปาง) พญาปล้องทอง
(ภาคกลาง) ลิ่นมังกร

✿ พญายอ



- * ส่วนที่ใช้เป็นยา ใบ
- * วิธีใช้ ตำรายาไทยใช้ใบสด รักษา
แผลไฟไหม้ น้ำร้อนลวก แผลงัด
ต๋อย ผื่นคัน โดยนำใบสด 5-10 ใบ
ตำหรือขยี้ทา หรือผสมเหล้าโรงทา
บริเวณที่บวม หรือถูกแมลงสัตว์
กัดต๋อย

❁ พญายอ

※ 1. การศึกษาทางเภสัชวิทยา

- ▶ 1.1 ได้มีผู้ทำการศึกษาในห้องปฏิบัติการและรายงานว่าใบพญายอสามารถลดอาการอักเสบซึ่งเกิดจากการฉีดสารรั้งไขมันในหนูขาวได้ดีขึ้นมาก การทดลองนี้ เป็นข้อมูลสนับสนุนว่าใบพญายอสามารถระงับอาการอักเสบจากพิษแมลงสัตว์กัดต่อย และเริ่ม

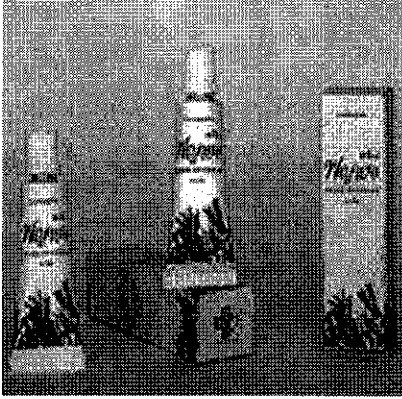
- ▶ 1.2 กองวิจัยและพัฒนาสมุนไพร ร่วมกับสถาบันวิจัยวิทยาศาสตร์สาธารณสุข กรมวิทยาศาสตร์การแพทย์ ได้ศึกษาฤทธิ์ของสารสกัดจากใบพญายอ ในหลอดทดลอง ต่อเชื้อไวรัสเฮอร์ปีส์ ซิมเพลกซ์ ไทป์ 2 (HSV 2) ซึ่งเป็นสาเหตุการเกิดโรครีม พบว่าสารสกัดจากใบพญายอ มีฤทธิ์ในการทำลายเชื้อไวรัสได้สูง

❁ พญายอ

※ 2. การศึกษาทางคลินิก

- การศึกษาประสิทธิภาพของครีมพญายอโดยการนำสารสกัดจากใบ มาผลิตเป็น ครีม ทดลองใช้รักษาผู้ป่วยโรครีม โดยคณะผู้วิจัยจาก กรมวิทยาศาสตร์การแพทย์ โรงพยาบาลตากสิน และโรงพยาบาลบางรัก พบว่าครีมที่ผลิตขึ้นมีประสิทธิภาพ ในการรักษาโรครีมในผู้ป่วยได้ดี เมื่อเทียบกับยาหลอก และไม่ทำให้ผู้ใช้ มีอาการแสบ หรือระคายเคืองจากการใช้ครีมนี้
- ※ องค์การเภสัชกรรมได้รับการถ่ายทอดเทคโนโลยี จาก กรมวิทยาศาสตร์การแพทย์ ในการเตรียมตำรับยาจากสารสกัดของใบพญายอ ซึ่งมีการทดสอบ ความปลอดภัยในการใช้และยืนยันผลการรักษาโรครีมทางคลินิก และได้ดำเนินการผลิต "ครีมพญายอ" ออกจำหน่ายในระดับอุตสาหกรรม

❁ ครีมพญายอ



- ▶ ส่วนประกอบ ใน 1 กรัม มีสารสกัดจากพญายอ 40 มิลลิกรัม
- ▶ ข้อบ่งใช้ ใช้รักษาโรคเรื้อรัง ที่มีการติดเชื้อจากไวรัสประเภทเฮอร์ปีส์ ซิมเพล็กซ์ ของผิวหนัง รวมทั้งโรคเรื้อรังที่เป็นครั้งแรก หรือเป็นซ้ำอีก ที่บริเวณอวัยวะสืบพันธุ์และที่ริมฝีปาก
- ▶ ขนาดและวิธีใช้ ทาบริเวณที่มีอาการอักเสบ ปวดแสบปวดร้อน วันละ 4 ครั้ง ติดต่อกัน 5 วัน ถ้ายังไม่หาย ให้ทาต่อไปได้อีก 5 วัน
- ▶ ข้อควรระวัง ห้ามใช้ทาบริเวณเยื่อต่างๆ เช่น เยื่อบุปาก ตา

❁ มะขามแขก

❁ ชื่อวิทยาศาสตร์

Cassia angustifolia Vahl

❁ วงศ์ FABACEAE (LEGUMINOSAE)



❄ มะขามแขก



❄ ส่วนที่ใช้เป็นยา ใบแห้งและฝักแห้ง

❄ สรรพคุณยาไทย ใบและฝักใช้เป็น

ยาถ่าย แต่ใบจะทำให้มีอาการใช้ท้องมากกว่า

❄ วิธีใช้ มะขามแขก เป็นยาถ่ายที่ดี ใช้รักษาอาการท้องผูก โดยใช้ใบแห้ง 1-2

กำมือครึ่ง ต้มกับน้ำดื่ม หรือใช้วิธีบดหรือผงขงน้ำดื่ม หรือใช้ฝัก 4-5 ฝัก ต้ม

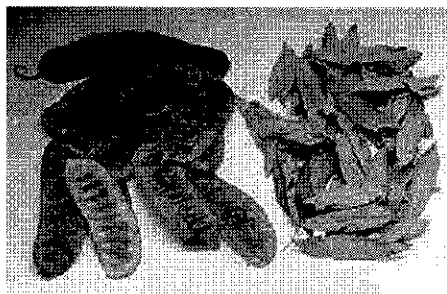
กับน้ำ ต้ม บางคนต้มแล้วเกิด อาการใช้ท้อง แก้ไขได้โดยใช้ร่วมกับยาขับลม

จำนวนเล็กน้อย (เช่น กระวาน กานพลู เป็นต้น) มะขามแขกเหมาะกับคนแก่ที่

ท้องผูกเป็นประจำ แต่ควรใช้เป็นครั้งคราว หลีกเลี่ยงครั้ง หรือมีประจำเดือน

ห้ามรับประทาน

☀ มะขามแขก



❄ ข้อมูลทางวิทยาศาสตร์

มะขามแขก เป็นยาถ่าย ที่มีประวัตินานเกือบ 100 ปี

สารแอนทราควิโนน ในใบและฝักมะขามแขก จะมีฤทธิ์กระตุ้นการบีบตัวของ

ลำไส้ใหญ่ ทำให้ถ่ายท้องได้ และการค้นคว้าศึกษา พบว่า การใช้มะขามแขก

นาน ๆ จะ ทำให้เกิดการขาดสารโพแตสเซียมได้ ถ้าจำเป็นต้องใช้ติดต่อกันเป็น

เวลานาน ควรรับประทานโพแตสเซียมเสริมด้วย กองวิจัยและพัฒนาสมุนไพร

ไพโร กรมวิทยาศาสตร์การแพทย์ รายงานว่า มะขามแขกไม่มีพิษเฉียบพลัน

❄ องค์การเภสัชกรรมได้ผลิตรายละเอียดมะขามแขก ออกจำหน่าย ในรูปของยา

แผนปัจจุบัน บรรจุในซอง สะดวกในการพกพา มีอยู่ด้วยกัน 2 ชนิด

* ยาขงมะขามแขก



- * ส่วนประกอบ ใน 1 ถุง ประกอบด้วย ฝักมะขามแขก บดละเอียด ซึ่งมีปริมาณเซนโนไซด์ รวม เทียบเท่าเซนโนไซด์บี 25.0 มิลลิกรัม
- * สรรพคุณ ยาระบายอ่อน ๆ
- * วิธีใช้ รับประทานน้ำที่ได้จากการแช่ยาขง มะขามแขก ในน้ำร้อนจัด (ประมาณ 70C) 1 ถ้วย (150 ซีซี) นานประมาณ 10-20 นาที
- * ขนาดรับประทาน ครั้งละ 1 ถุง วันละ 1 ครั้ง ก่อนนอน หรือ ตื่นนอนเช้า
- * ขนาดบรรจุ กล่องละ 5 ของ ๆ ละ 5 ถุง

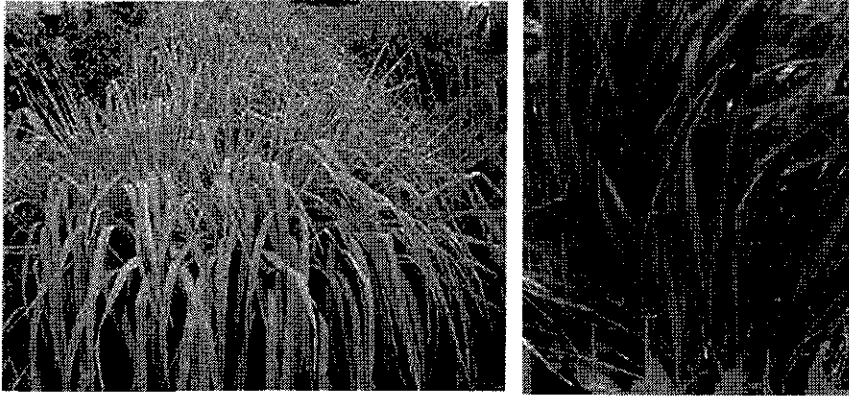
* ยาเม็ดมะขามแขก



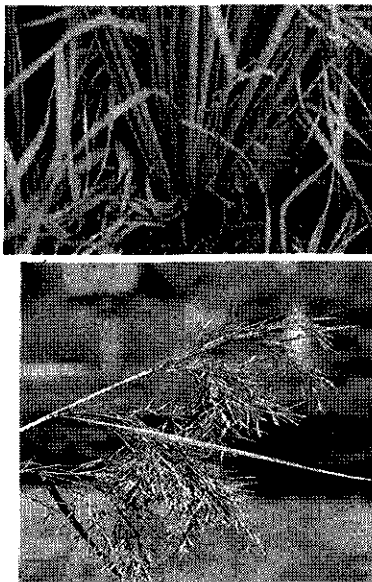
- * ส่วนประกอบ ใน 1 เม็ด ประกอบด้วย ฝักมะขามแขก บดละเอียด ซึ่งมีปริมาณ เซนโนไซด์ รวม เทียบเท่าเซนโนไซด์บี 7.5 มิลลิกรัม
- * สรรพคุณ ยาระบายอ่อน ๆ
- * ขนาดรับประทาน ผู้ใหญ่ รับประทานครั้งละ 3-4 เม็ด ก่อนนอน เด็กอายุ 6-12 ปี รับประทานครั้ง ละ 1-2 เม็ด ก่อนนอน หรือ ตื่นนอนเช้า
- * ขนาดบรรจุ ของละ 10 เม็ด

✿ ตะไคร้หอม

- * ชื่อวิทยาศาสตร์ *Cymbopogon nardus* Rendle
- * วงศ์ POACEAE (GRAMINEAE)
- * ชื่อท้องถิ่น ตะไคร้แดง จะโคมะพูด ตะไคร้มะพูด

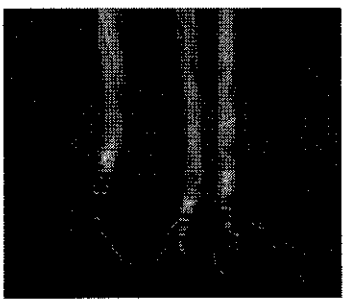
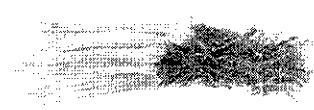


✿ ตะไคร้หอม



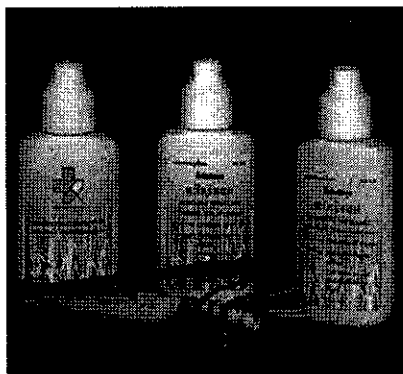
- * ส่วนที่ใช้เป็นยา ใบและกาบใบ
- *สรรพคุณยาไทย ต้นแก่ริดสีดวงในปาก สตรีมีครรภ์รับประทานทำให้แท้ง บีบรัดมดลูก ขับลมในลำไส้ แก้แน่น ตะไคร้หอมได้ถูกนำมาใช้ไล่แมลงอย่างแพร่หลายนานมาแล้ว โดยละลายน้ำมันตะไคร้หอม 7 ส่วน ผสมในแอลกอฮอล์ (70%) 93 ส่วน ฉีดพ่นหรือตำใบสดหมักในแอลกอฮอล์ในอัตราส่วน 1:1 ทาตรงขอบประตู ที่ปิดเปิดเสมอ หรือชุบสำลีแขวนเอาไว้หน้าประตูเข้าออก หรือใช้ใบตะไคร้หอมมัดแล้วทูปให้ข้าววางไว้ตามมุมห้องหรือใต้เตียง

✿ ตะไคร้หอม



- ข้อมูลทางวิทยาศาสตร์ ใบและกาบใบมี น้ำมันหอมระเหย ซึ่งมี Geraniol และ Citronellal มีฤทธิ์ในการไล่แมลง
- องค์การเภสัชกรรมได้มอบทุนให้แก่รศ.ดร. พิมลพรรณ พิทยานุกุล วิจัยและพัฒนา ตำรับยา โดยใช้ ความเข้มข้น 6% สามารถ ป้องกันยุงกัด ได้นาน 4-5 ชั่วโมง โลชันกัน ยุงนี้เป็นตำรับป้องกันยุง ที่มีประสิทธิภาพ ปลอดภัย ช่วยลด มลภาวะในอากาศ และยัง ช่วยลด การนำเชื้อสารเคมีจากต่างประเทศ

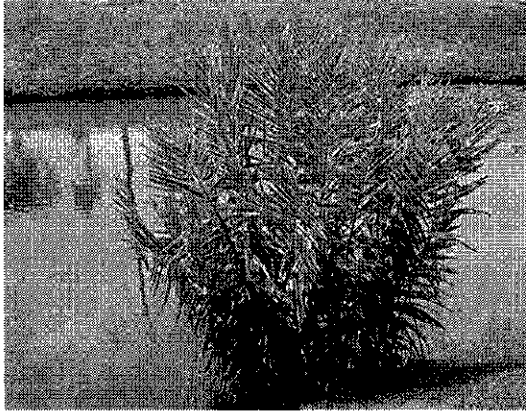
✿ โลชันกันยุงตะไคร้หอม



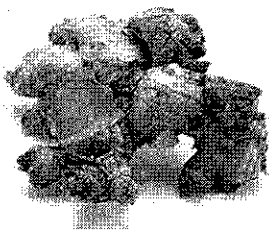
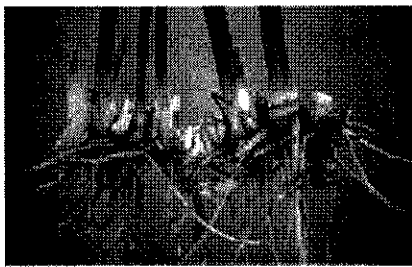
- ส่วนประกอบ น้ำมันตะไคร้หอม 6% โดยปริมาตร
- สรรพคุณ ป้องกันยุงกัดได้ ประมาณ 4-5 ชั่วโมง
- วิธีใช้ ทาแขน ขา บริเวณที่เปิดโล่ง
- ข้อควรระวัง ไม่ควรใช้กับทารก หรือเด็กอายุต่ำกว่า 6 ปี ไม่ควรทา บริเวณใบหน้าหรือ ผิวหนังที่ อ่อน นุ่ม
- ขนาดบรรจุ 30 มิลลิลิตร

☼ ไพล

- ☛ ชื่อวิทยาศาสตร์ *Zingiber cassumunar* Roxb.
- ☛ วงศ์ ZINGIBERACEAE
- ☛ ชื่อท้องถิ่น ปุลอย ปุเลย (ภาคเหนือ) ว่านไฟ (ภาคกลาง)

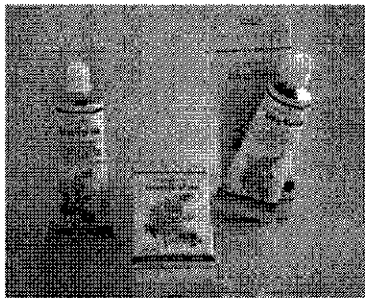


☼ ไพล



- ☛ ส่วนที่ใช้เป็นยา เหง้าแก่จัด
- ☛สรรพคุณยาไทย แก้ฟก บวม เค็สดี ยอก ขับลม ท้องเดิน และช่วยขับระดู
- ☛ ข้อมูลทางวิทยาศาสตร์ เหง้าไพล มี น้ำมันหอมระเหย (Essential oil) 0.5-0.9% และมีสารประเภท โมโนเทอร์ปีนอยด์ และฟีนิลบิวทานอยด์ จากการ ทดลอง พบว่า มีฤทธิ์ลดอาการอักเสบ ปวดบวม และมีผลเป็นยาชา เฉพาะที่ และจากรายงานพบว่า ไพลเป็น สมุนไพร ที่ไม่มีพิษเฉียบพลัน

* ครีมไฟลิจิซาล



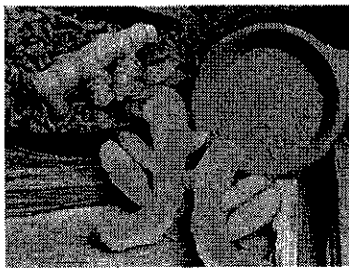
- สถาบันวิจัยวิทยาศาสตร์และเทคโนโลยีแห่งประเทศไทย ได้พัฒนาครีม ที่ได้มาจากน้ำมันไฟล ใช้บรรเทาอาการเคล็ด ขัด ยอก ปรากฏว่า ได้ผลดี ซึ่งองค์การเภสัชกรรมได้นำมาผลิต ในชั้นอุตสาหกรรม ใช้ชื่อว่า "ครีมไฟลิจิซาล"
- ส่วนประกอบ ใน 1 กรัม มีน้ำมันไฟล 140 มิลลิกรัม
- สรรพคุณ บรรเทาอาการปวดเมื่อย ปวด บวม จากกล้ามเนื้ออักเสบ เคล็ด ยอก ฟกช้ำ
- วิธีใช้ ทาและถูเบา ๆ บริเวณที่มีอาการ วัน ละ 2-3 ครั้ง
- ขนาดบรรจุ หลอดละ 30 กรัม

* ขมิ้นชัน

- ➔ ชื่อวิทยาศาสตร์ *Curcuma longa* Linn.
- ➔ วงศ์ ZINGIBERACEAE
- ➔ ชื่อท้องถิ่น ขมิ้น (ทั่วไป) ขมิ้นแกง, ขมิ้นหยวก, ขมิ้นหัว (เชียงใหม่) หมิ้น (ภาคใต้)



* ขมิ้นชัน



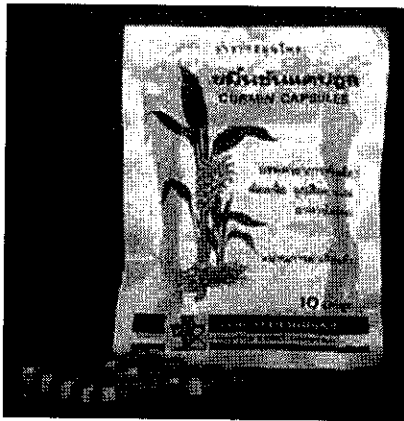
- ส่วนที่ใช้เป็นยา เหง้าสดและแห้ง
- สรรพคุณยาไทย เหง้าของขมิ้นชันมีฤทธิ์ในการฆ่าเชื้อ แบคทีเรีย เชื้อรา ลดการอักเสบ และมีฤทธิ์ในการ ขับน้ำดี น้ำมันหอมระเหย ในขมิ้นชัน มีสรรพคุณบรรเทา อาการปวดท้อง ท้องอืด แน่นจุดเสียด
- วิธีใช้ อาการแพ้อักเสบ แผลฝีพุงอก แผลงสัตว์กัดต่อย ใช้เหง้า ผนกับน้ำต้มสุกทาบริเวณที่เป็น วันละ 3 ครั้ง หรือใช้ผงขมิ้น โรยทา อาการ ท้องอืด ท้องเฟ้อ แน่น จุกเสียดและอาหารไม่ย่อย ใช้เหง้าขมิ้น หั่นเป็น ชิ้นบาง ๆ ตากแดดจัด ๆ สัก 1-2 วัน บดให้ละเอียด ผสมกับน้ำผึ้ง ปั้นเป็นเม็ด ทานครั้งละ 2-3 เม็ด วันละ 3-4 ครั้ง หลังอาหาร และก่อนนอน ถ้ามีอาการท้องเสียให้หยุดยาทันที

* ขมิ้นชัน



- ข้อมูลทางวิทยาศาสตร์ ก่องวิจัยและพัฒนาสมุนไพร กระทรวงสาธารณสุข ได้ศึกษาว่า ขมิ้นชันไม่มีพิษที่รุนแรง ทั้งในการใช้ระยะสั้นและระยะยาว นอกจากนี้ ยังวิเคราะห์พบว่า น้ำมันหอมระเหย เป็นสารสำคัญในการออกฤทธิ์ รักษาอาการท้องอืด ท้องเฟ้อ การทดลองในโรงพยาบาลชุมชน 5 แห่ง และโรงพยาบาล ทั่วไป 1 แห่ง ในผู้ป่วยที่มีอาการต่าง ๆ ได้แก่ ปวดแสบท้องเวลาหัว จุกแน่นบริเวณลิ้นปี่ เนื่องจากมีลมในกระเพาะอาหาร จุกเสียดท้อง เนื่องจากมีลมในกระเพาะอาหารและ ถ้าได้ พบว่าผู้ป่วยที่ได้รับขมิ้นชันมีอาการดีขึ้น และไม่พบผลแทรกซ้อนในการใช้ จากการศึกษาที่พอสรุปได้ว่า ขมิ้นชันมีประสิทธิภาพดีในการใช้ จึงสมควรที่จะเผยแพร่ และพัฒนาเป็นยาต่อไป

* ขมิ้นชันแคปซูล



- ▶ สรรพคุณ บรรเทาอาการท้องอืด ท้องเฟ้อ จุกเสียด แน่น อาหารไม่ย่อย
- ▶ ขนาดและวิธีใช้ รับประทานครั้งละ 2 แคปซูล วันละ 4 ครั้ง หลังอาหารและก่อนนอน หรือตามแพทย์สั่ง กรณีมีอาการท้องเสียให้หยุดยาทันที

* ฟ้าทะลายโจร



- ชื่อวิทยาศาสตร์ *Andrographis paniculata* (Burm. f.) Nees
- วงศ์ Acanthaceae
- ชื่ออื่นๆ คิงคอง น้ำลายพังพอน หน้ำก้นงู สารออกฤทธิ์ andrographolide

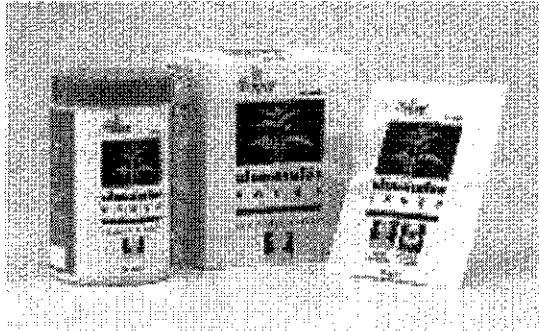
⊕ ฟ้ำทะลายโจร

- ส่วนที่ใช้เป็นยา : ทั้งต้น
- สรรพคุณที่ให้ขออนุญาตแสดงได้ : แก้ไข้ แก้เจ็บคอ แก้ร้อนใน กระจายน้ำ ช่วยเจริญอาหาร (ไม่ควรรับประทานเป็นเวลานาน ทำให้ท้องอืดได้)
- ข้อมูลทางวิทยาศาสตร์
จากการทดสอบฤทธิ์ทางเภสัชวิทยาพบว่า มีฤทธิ์ลดไข้ กระตุ้นภูมิคุ้มกัน มีฤทธิ์ลดการอักเสบ มีฤทธิ์ฆ่าเชื้อแบคทีเรีย *Streptococcus* group A, *Streptococcus* group B และ *Staphylococcus aureus* ได้เล็กน้อย สารสกัดด้วยอัลกอฮอล์จากใบสามารถยับยั้งเชื้อแบคทีเรียที่ทำให้เกิดโรคท้องร่วง เช่น *Shigella dysenteriae*, *Vibrio cholerae* O₁ ได้ดี

★ ฟ้ำทะลายโจร

- การทดสอบความเป็นพิษในหนูทดลองในขนาดสูงมาก ๆ ติดต่อกัน นานเกิน 3 สัปดาห์ มีผลต่อระบบสืบพันธุ์ของหนูเพศผู้(อสุจิลดลง) และเพศเมีย (เป็นหมัน) อาการข้างเคียงอื่น ๆ เมื่อให้ในขนาดสูง ๆ อาจทำให้ท้องผูกและกล้ามเนื้อเปลี่ยนได้
- การทดสอบในผู้ป่วยโดยการให้กินผงยาจากฟ้ำทะลายโจรพบว่าในผู้ป่วยที่เป็นหวัด ทำให้อาการหวัดหายเร็วขึ้นเนื่องจากฤทธิ์ลดการอักเสบ อาการเจ็บคอดีขึ้น อาการคัดจมูก, ปวดศีรษะ, อาการเหนื่อยอ่อน, ปวดหู, นอนไม่หลับ, เจ็บคอ, มีน้ำมูกและเสมหะ ตลอดจนอาการไอ, ต่อมทอนซิลและไซนัสอักเสบดีขึ้น เร็วกว่าผู้ป่วยที่ได้รับยาเทียม

* ฟ้ำทะลายโจรแคปซูล



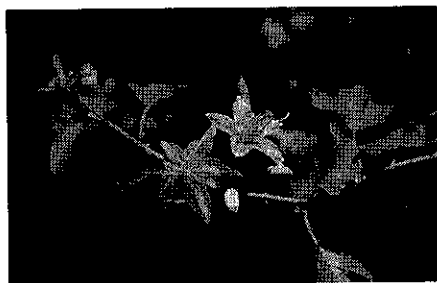
- สรรพคุณ : บรรเทาอาการเจ็บคอ หลอดลมอักเสบ
- ส่วนประกอบ : 1 Capsule / ผงใบฟ้ำทะลายโจร 350 มก. มี Andrographolide ไม่น้อยกว่า 1%
- ขนาดบรรจุ : 6 x 10's ; 100's

สมุนไพรอื่นๆ ที่ผลิต

- ☛ Guava Capsule บรรเทาอาการท้องเสีย
- ☛ ยาเม็ดจีเหล็ก ช่วยให้นอนหลับ (ถูกตัดออกเนื่องจากพบว่ามีผลข้างเคียงต่อตับ)
- ☛ Memo-G Tablet (สกัดจากใบแปะก๊วย) บำรุงสุขภาพ
- ☛ ยามมะแว้ง แก้ไอ ขับเสมหะ
- ☛ ครีมใบบัวบก ป้องกันและลดการเกิดแผลเป็น ลดอาการคันจากการขยายตัวของผิวหนัง

สมุนไพรอื่นๆ ที่ผลิต

- เจลพริก บรรเทาอาการปวดเมื่อยกล้ามเนื้อ หลัง ไขหวัด และต้นคอ
- Plugenol (น้ำมันพดู) ใช้รักษาโรคผิวหนังที่มีการติดเชื้อจุลินทรีย์ หรือที่มีอาการอักเสบและคันร่วมด้วย
- เครื่องดื่มเห็ดหลินจือ บำรุงสุขภาพ
- เครื่องดื่มเห็ดหลินจือ ผสมโสมรสน้ำผึ้ง บำรุงสุขภาพ
- เห็ดหลินจือสกัดชนิดขง บำรุงสุขภาพ



ขอบคุณครับ.