



# เกษตรอินทรีย์

## ต่อข ปัญหาการผลิตหน่อไม้ฝรั่งในระบบเกษตรอินทรีย์

ศาสตราจารย์ ดร. บุญเกิด สาขานวัตกรรมเทคโนโลยีชีวภาพ สำนักเทคโนโลยีการจัดการเกษตร มหาวิทยาลัยเทคโนโลยีสุรนารี

หน่อไม้ฝรั่ง (Asparagus) เป็นพืชผักชนิดหนึ่งที่มีการนำเข้ามาปลูกในบ้านเราเป็นเวลานาน ปัจจุบันนี้มีการผลิตเพื่อส่งออกอย่างเป็นสำเป็นสัน สามารถทำรายได้ให้แก่เกษตรกรผู้ปลูกเป็นอันมาก โดยเฉพาะการปลูกในระบบเกษตรอินทรีย์ที่ไม่ใช้สารเคมีปราบศัตรูพืช และปุ๋ยเคมีจะมีบริษัจากต่างประเทศเข้ามารับซื้อเพื่อส่งออกโดยตรง

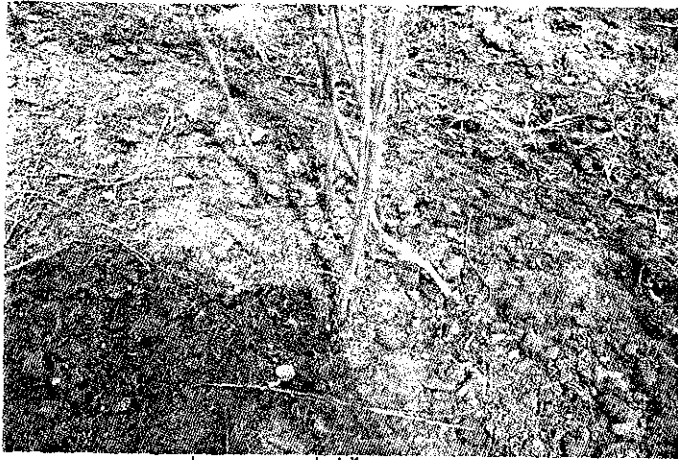
ผู้เขียนได้มีโอกาสไปดูการผลิตหน่อไม้ฝรั่งในระบบเกษตรอินทรีย์ที่อำเภอเขาฉกรรจ์ จังหวัดสระแก้ว ซึ่งทำการปลูกมาแล้วประมาณ 2 ปี โดยมีบริษัทสวีฟเป็นผู้ควบคุมการผลิตและ รับซื้อผลผลิตด้วย พื้นที่ทำการเกษตรในระบบเกษตรอินทรีย์นั้นจะต้องเป็นพื้นที่ ๆ ห่างไกลจากแหล่งผลิตพืชเคมี หรือถ้าพื้นที่ปลูกอยู่ใกล้พื้นที่ดังกล่าวจะต้องมีการทำแนวป้องกันมิให้สารเคมีมาปนเปื้อนในพื้นที่ผลิตในระบบเกษตรอินทรีย์ องค์กรที่รับผิดชอบจะต้องทำการตรวจวิเคราะห์ดิน และน้ำในพื้นที่ ๆ ต้องการทำการผลิตด้วย

การผลิตหน่อไม้ฝรั่งในพื้นที่นี้เป็นการรวมกลุ่มเกษตรกรผู้ผลิตโดยให้ผลผลิตได้ครบคร้วละไม่เกิน 2 ไร่ เพราะการผลิตหน่อไม้ฝรั่งจะต้องมีการดูแลอย่าง

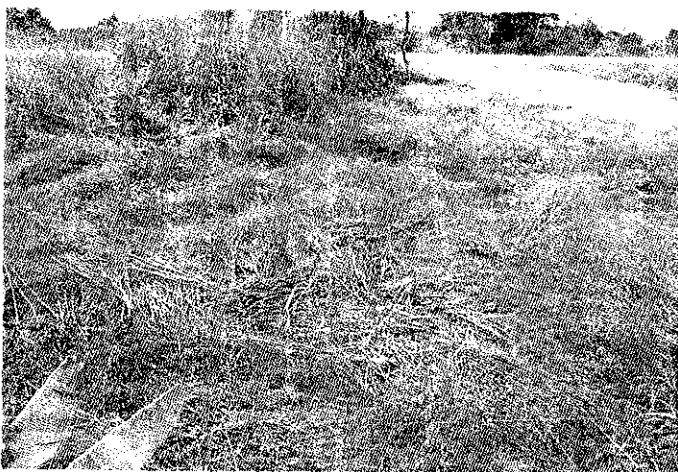
ใกล้ชิด มีการปรับปรุงบำรุงดินและป้องกันกำจัดศัตรูพืชโดยไม่ใช้สารเคมี เนื่องจากไม่อนุญาตให้ใช้ปุ๋ยเคมี เกษตรกรจะต้องใช้ปุ๋ยอินทรีย์เป็นหลัก เมื่อดูแลการวิเคราะห์ดิน พบว่าพื้นที่นี้มีฟอสฟอรัสที่เป็นประโยชน์ได้ประมาณ 30 ส่วนในล้านส่วน โพแทสเซียม 60-100 ส่วนในล้านส่วน ความเป็นกรด-ด่าง (pH) 6.7 แสดงว่าดินดังกล่าวนี้มีระดับธาตุอาหารหลักในปริมาณสูงพอ และมีสภาพความเป็นกรด-ด่างของดินเหมาะสมจึงสามารถใช้ปุ๋ยอินทรีย์อย่างเดียวได้โดยมิต้องใส่ปุ๋ยอื่น ๆ รายได้เฉลี่ยประมาณปีละ 120,000-150,000 บาท ต่อ 2 ไร่ การปลูกหน่อไม้ฝรั่งใช้ระยะปลูกระหว่างร่อง 1.5 เมตร และระหว่างต้น 50 เซนติเมตร (รูปที่ 1) โดยใช้กล้าที่

เพาะจากเมล็ดนำมาปลูก เป็นพันธุ์ที่ทางบริษัทสวีฟจัดหาให้ ทำการเริ่มต้นปลูกจากเมล็ดจะเริ่มเก็บผลผลิตได้เมื่ออายุ 8 เดือน และอยู่ได้นาน 5 ปี โดยมีต้องปลูกใหม่ เมื่อเริ่มต้นปลูก หน่อไม้ฝรั่งจะเริ่มทยอยแทงหน่อออกมาเรื่อย ๆ เกษตรกรจะต้องทำการถอนหน่อเล็ก ๆ ออกและตัดไว้เฉพาะหน่อใหญ่ที่สมบูรณ์หลุมละ 3-5 ต้น (รูปที่ 2) เพื่อให้เป็นต้นแม่สำหรับผลิตหน่อ ดังนั้นผลผลิตของหน่อไม้ฝรั่งจึงขึ้นอยู่กับความสมบูรณ์ของต้นแม่ระหว่างเลี้ยงต้นแม่จะต้องมีการใส่ปุ๋ยอินทรีย์ให้พอเพียง และนำดินที่รองรองกลบที่โคนต้นบนสันร่อง ปัญหาเรื่องศัตรูพืชไม่มีอะไรรุนแรงมากนัก นอกจากโรคโคนเน่า ซึ่งแก้ได้โดยใช้เชื้อราไตรโคเดอร์มา

ข้อสังเกตในการปฏิบัติงานของ



รูปที่ 2 หน่อไม้ฝรั่งที่ฝังไว้สำหรับเป็นต้นแม่



รูปที่ 3 ต้นหน่อไม้ฝรั่งที่เกษตรกรตัดออกจากแปลง



รูปที่ 4 ส่วนโคนของหน่อที่ถูกตัดออกสามารถใช้ทำปุ๋ยหมักหรือใช้คลุมแปลงได้

เกษตรกร พบว่า เกษตรกรทำการถาก  
หน่อบริเวณร่องปลูกเดียนมาก ไม่มี  
การนำเอาหน่อคลุมแปลงปลูกเลย และ  
ไม่มีการทำปุ๋ยหมักให้เอง ทั้งที่มีวัสดุจาก  
วัชพืช และต้นหน่อไม้ฝรั่งที่แก่แล้วที่ตัด  
ออกเป็นจำนวนมาก (รูปที่ 3) รวมทั้งส่วน

แก่ของหน่อไม้ฝรั่งที่ตัดออก (รูปที่ 4) จาก  
ที่ได้สอบถาม พบว่า ส่วนใหญ่ไม่ทราบ  
วิธีการผลิต และคิดว่าจะต้องใช้วิธีการ  
ผลิตที่ยุงยากจึงได้แต่ซื้อปุ๋ยอินทรีย์ที่มีผู้  
ผลิตมาจำหน่ายให้ มีครอบครัวหนึ่งที่มี  
แนวคิดดี คือ ทำการปลูกตัวเขียว

บริเวณร่อง แล้วถอนเอามาคลุมร่องเพื่อ  
เป็นปุ๋ย

จึงได้แนะนำวิธีการทำปุ๋ยหมักง่าย ๆ  
ให้เพราะหน่อไม้ฝรั่งเป็นพืชอายุยาวจึงไม่  
จำเป็นที่จะต้องทำการหมักให้จนย่อย  
สลายหมด หรือไม่ต้องหมักก็ได้ โดยนำ  
ต้นที่ตากแห้งหรือหญ้าแห้งมาคลุมร่องปลูก  
ซึ่งจะดีกว่าการนำไปทำปุ๋ยหมักเสียอีก  
เพราะว่าการคลุมแปลงปลูกจะช่วยรักษา  
ความชื้น ควบคุมอุณหภูมิราก ควบคุม  
วัชพืช และหลังจากย่อยสลายอย่างช้า ๆ  
แล้ว ก็จะสามารถปลดปล่อยธาตุอาหาร  
พืชลงสู่ดินได้ และทำให้โครงสร้างของดิน  
ดีด้วย เพราะเกษตรกรจะต้องนำดินขึ้น  
กลบร่องทุก ๆ 2-3 เดือน ซึ่งเป็น  
ช่วงที่วัสดุคลุมถูกย่อยสลายเกือบหมดแล้ว  
แต่ยังมีชิ้นส่วนของวัสดุพืชอยู่ซึ่งเป็นการดี  
มากเพราะช่วยให้ผิวดินร่วนและโปร่ง  
ทำให้หน่อที่แทงขึ้นมาจะมีลักษณะตรง และ  
สมบูรณ์ดี เพราะปัญหาหนึ่งที่พบก็คือ  
ยอดหน่อไม้ที่แทงขึ้นจากผิวดินมักมี  
ลักษณะงอเนื่องจากผิวดินแข็งมาก

จากการที่ได้ไปดูงานครั้งนี้และที่ได้  
ทำการทดลองปลูกที่มหาวิทยาลัย  
เทคโนโลยีสุรนารี พบว่า การผลิต  
หน่อไม้ฝรั่งในระบบเกษตรอินทรีย์ให้ได้  
คุณภาพสามารถทำได้ไม่ยากนักถ้า  
เกษตรกรมีความเข้าใจในด้านการปรับปรุง  
บำรุงดินให้เหมาะสมตั้งแต่การเริ่มต้นปลูก  
ซึ่งวิธีการปรับปรุงบำรุงดินดูได้จาก  
บทความฉบับก่อน ๆ และการจัดการดิน  
ระหว่างปลูกให้มีความร่วนซุยอยู่เสมอ โดย  
ใช้วัสดุคลุมดิน เช่น หญ้าแห้ง ต้นแก่  
ของหน่อไม้ฝรั่งที่ตากแห้งแล้ว โดย  
บริเวณโคนต้นที่หน่อแทงขึ้นมาต้องใช้วัสดุ  
คลุมที่ถูกตัดให้เป็นชิ้นเล็กเพื่อป้องกันไม่  
ให้เกิดขวงหน่อที่กำลังแทงขึ้นจากผิวดิน