



บทสรุป

รายงานการติดตาม ตรวจสอบและประเมินผลงานมหาวิทยาลัยเทคโนโลยีสุรนารี ในรอบครั้งแรกของปีงบประมาณ 2552 (1 ต.ค. 2551 – 31 มี.ค. 2552)

คณะกรรมการติดตาม ตรวจสอบ และประเมินผลงานของมหาวิทยาลัยเทคโนโลยีสุรนารี ได้ดำเนินการติดตามและประเมินผลตามระบบและคู่มือการติดตาม ตรวจสอบ และประเมินผลงานของมหาวิทยาลัยเทคโนโลยีสุรนารี โดยจัดทำกรอบการติดตาม ตรวจสอบ และประเมินผลงานของมหาวิทยาลัย ในรอบครั้งแรกของปีงบประมาณ 2552 (1 ตุลาคม 2551-31 มีนาคม 2552) ซึ่งได้มีการปรึกษาหารือกับคณะผู้บริหารแล้วและได้รับความเห็นชอบจากสภามหาวิทยาลัยเทคโนโลยีสุรนารี ในการประชุมครั้งที่ 5/2551 เมื่อวันที่ 20 กันยายน 2551 โดยดำเนินการติดตามผลใน 2 ส่วน ได้แก่ 1) ด้านการพัฒนาองค์กร โดยการติดตามการปฏิบัติงานตามมติ/ข้อสั่งเกต/ข้อเสนอแนะของสภามหาวิทยาลัยเทคโนโลยีสุรนารี คณะกรรมการการเงินและทรัพย์สิน คณะกรรมการบริหารงานบุคคล คณะกรรมการติดตาม ตรวจสอบ และประเมินผลงาน และข้อเสนอแนะจากการติดตามตรวจสอบและประเมินผลงานประจำปีงบประมาณ 2551 ตลอดจนข้อมูลการปฏิบัติงานของอธิการบดีและรองอธิการบดี 2) การติดตามความก้าวหน้าของการดำเนินงานตามตัวชี้วัดหลักที่ระบุในแผนปฏิบัติการประจำปีงบประมาณ 2552 ของมหาวิทยาลัยเทคโนโลยีสุรนารี

รายงานการติดตาม ตรวจสอบ และประเมินผลงานมหาวิทยาลัยเทคโนโลยีสุรนารี ในรอบครั้งแรกของปีงบประมาณ 2552 ได้ผ่านการรับฟังความเห็นจากคณะผู้บริหารของมหาวิทยาลัย เมื่อวันที่ 12 พฤษภาคม 2552 และได้รับความเห็นชอบจากสภามหาวิทยาลัยเทคโนโลยีสุรนารี เมื่อวันที่ 30 พฤษภาคม 2552 ผลการประเมินสรุปได้ว่ามหาวิทยาลัยสามารถดำเนินงานพัฒนาองค์กรได้เป็นส่วนใหญ่ (ดำเนินการแล้วร้อยละ 67) และดำเนินงานตามแผนได้เป็นส่วนใหญ่ (บรรลุเป้าหมายตั้งแต่ 50% ขึ้นไป ร้อยละ 71) โดยด้านที่มีแนวโน้มพัฒนาชัดเจนคือ ด้านวิจัย ด้านการจัดการศึกษา ด้านการปรับเปลี่ยนถ่ายทอดและพัฒนาเทคโนโลยี และด้านบริการวิชาการ สำหรับด้านที่ควรพัฒนาคือ ควรทำความเข้าใจเรื่องการกำหนดตัวชี้วัดหลัก/เป้าหมายและการปรับแผนกับหน่วยงาน ควรมีมาตรการเพิ่มความระมัดระวังและกลั่นกรองความถูกต้องของข้อมูลที่ใช้ในการวิเคราะห์ ควรมีมาตรการตรวจสอบความถูกต้องแม่นยำของข้อมูลรายงานผล และควรมีมาตรการให้บุคลากรตระหนักในความใส่ใจในงาน (Accountability) รายละเอียดการประเมินผลงานของมหาวิทยาลัยสรุปได้ดังนี้

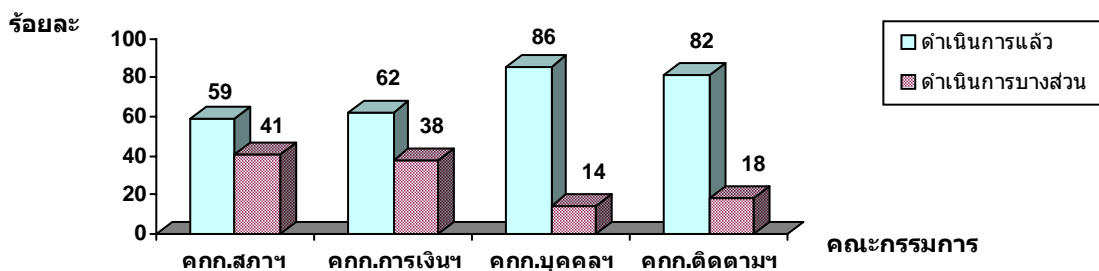
1. ผลการประเมิน

1.1 การพัฒนาองค์กร

ผลการปฏิบัติงานตามมติ/ข้อสั่งเกต/ข้อเสนอแนะ ในรอบครั้งแรกของปีงบประมาณ 2552 (1 ตุลาคม 2551-31 มีนาคม 2552) ของสภามหาวิทยาลัยเทคโนโลยีสุรนารี คณะกรรมการการเงินและทรัพย์สิน คณะกรรมการบริหารงานบุคคล คณะกรรมการติดตาม ตรวจสอบและประเมินผลงาน และข้อเสนอแนะจากการติดตามและประเมินผลงานในปีงบประมาณ 2551 ซึ่งมีจำนวนทั้งสิ้น 58 ประเด็น เป็นประเด็นจากปีงบประมาณ 2551 จำนวน 13 ประเด็น และประเด็นที่เกิดขึ้นในรอบครั้งแรกของปีงบประมาณ 2552 จำนวน 45 ประเด็น พบว่าร้อยละ 67 มีการดำเนินงานตามมติ/ข้อสั่งเกต/ข้อเสนอแนะแล้วเป็นส่วนใหญ่ และร้อยละ 33 มีการดำเนินงานแล้วบางส่วน โดยมีมติ/

ข้อสังเกต/ข้อเสนอแนะที่ดำเนินการแล้วเสร็จมากที่สุดคือ คณะกรรมการบริหารงานบุคคล (ร้อยละ 86) รองลงมาคือคณะกรรมการติดตาม ตรวจสอบและประเมินผลงาน คณะกรรมการการเงินและทรัพย์สิน และสภามหาวิทยาลัยเทคโนโลยีสุรนารี (ร้อยละ 82, 62 และ 59 ตามลำดับ) โดยมีแผนภาพและรายละเอียดดังต่อไปนี้

แผนภาพผลการดำเนินงานตามประเด็นติดตามของคณะกรรมการ



สรุปผลการรวมการดำเนินงานตามประเด็นติดตามของคณะกรรมการ ในรอบครึ่งแรกของ ปีงบประมาณ 2552 (1 ตุลาคม 2551 – 31 มีนาคม 2552)

คณะกรรมการ / หน่วยงาน	ผลการติดตามประเด็น มติ/ข้อสังเกต/ข้อเสนอแนะ ปีงบประมาณ 2551			ประเด็นใหม่ มติ/ข้อสังเกต/ข้อเสนอแนะ ครั้งแรกของปี 2552			รวม		
	รวม	ดำเนินการแล้ว	ดำเนินการแล้วบางส่วน	รวม	ดำเนินการแล้ว	ดำเนินการแล้วบางส่วน	รวม	ดำเนินการแล้ว	ดำเนินการแล้วบางส่วน
1. สภามหาวิทยาลัยเทคโนโลยีสุรนารี	6	2 (33%)	4 (67%)	21	14 (67%)	7 (33%)	27	16 (59%)	11 (41%)
2. คณะกรรมการการเงินและทรัพย์สิน	3	1 (33%)	2 (67%)	10	7 (70%)	3 (30%)	13	8 (62%)	5 (38%)
3. คณะกรรมการบริหารงานบุคคล	2	2 (100%)	-	5	4 (80%)	1 (20%)	7	6 (86%)	1 (14%)
4. คณะกรรมการติดตามตรวจสอบและประเมินผลงาน	2	2 (100%)	-	9	7 (78%)	2 (22%)	11	9 (82%)	2 (18%)
รวม	13	7 (54%)	6 (46%)	45	32 (71%)	13 (29%)	58	39 (67%)	19 (33%)

สรุปได้ว่า มหาวิทยาลัยสามารถดำเนินการพัฒนาองค์กรได้เป็นส่วนใหญ่ และจากข้อมูล การปฏิบัติงานของอธิการบดีและรองอธิการบดี พบว่า มหาวิทยาลัยมีการดำเนินการตอบสนองทั้ง ด้านการพัฒนาองค์กรและด้านการปฏิบัติการหลักของมหาวิทยาลัย และมีพัฒนาการขึ้น เช่น พัฒนาหลักสูตรใหม่ 1 หลักสูตร (วิศวกรรมศาสตรมหาบัณฑิต สาขาวิชาบริหารงานก่อสร้างและ สาธารณูปโภค) ปรับปรุงหลักสูตรอย่างต่อเนื่อง จัดทุนการศึกษาแก่นักศึกษาระดับบัณฑิตศึกษา เพิ่มขึ้นและสนับสนุนทุนวิจัยวิทยานิพนธ์และการเสนอผลงานวิจัยของนักศึกษาระดับบัณฑิตศึกษา จัดตั้งสำนักวิชาพยาบาลศาสตร์ ดำเนินงานความร่วมมือกับหน่วยงานทั้งในประเทศและ ต่างประเทศอย่างต่อเนื่อง การดำเนินงานทางก้าวหน้าในอาชีพสำหรับพนักงานสายปฏิบัติการฯ การจัดการความรู้ระดับหน่วยงาน ประสิทธิภาพของกระบวนการสรรหากรรมการสภามหาวิทยาลัย และการสรรหาอธิการบดี การปรับเปลี่ยน Master plan เพื่อสร้างโรงพยาบาลมหาวิทยาลัยและ ระบบวิทยาศาสตร์สุขภาพ หลักเกณฑ์และแนวปฏิบัติประกอบการจ้างผู้เชี่ยวชาญปฏิบัติงาน การเตรียมการประเมินตนเองของคณะกรรมการชุดต่างๆ การจัดระบบบริหารความเสี่ยง และการเตรียมการพัฒนาเทคโนโลยีเป็นอุทยานวิทยาศาสตร์อย่างสมบูรณ์แบบ เป็นต้น



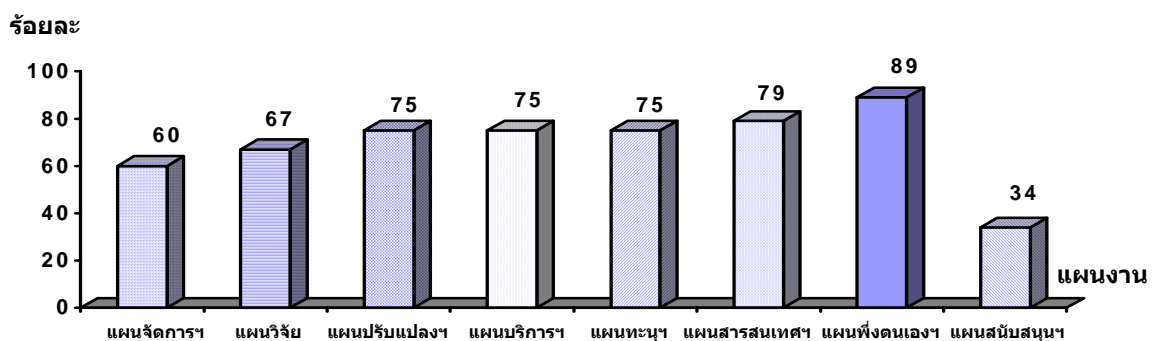
เพื่อตอบสนองต่อหลักการบริหารจัดการโดยยึดหลักธรรมาภิบาล มหาวิทยาลัยได้มีการกำหนดการประเมินตนเองของคณะกรรมการชุดต่างๆ ที่มีหน้าที่กำกับดูแลงานบริหารด้านต่างๆ ของมหาวิทยาลัย และมีการเผยแพร่ข้อมูลในรูปแบบต่างๆ อย่างต่อเนื่อง

สำหรับงานที่ดำเนินการแล้วบางส่วนและควรเร่งรัดดำเนินการต่อไป ได้แก่ การวิจัยในเชิงลึกหาสาเหตุการออกกลางคันของนักศึกษา การพัฒนาฐานข้อมูลรองรับการประเมินมหาวิทยาลัย ทั้งภายในและภายนอก การดำเนินงานโรงงานผลิตน้ำมันไบโอดีเซล การทบทวนรายวิชาสหกิจศึกษาเพื่อให้ได้มาตรฐานใหม่ การจัดทำแผนธุรกิจหอพักนักศึกษา และการปรับปรุงโครงสร้างบัญชีเงินเดือนพนักงานระดับบังคับบัญชา เป็นต้น

1.2 การดำเนินงานตามตัวชี้วัดหลักที่ระบุในแผนปฏิบัติการประจำปี

ผลการประเมินตัวชี้วัดหลักตามแผนงานที่ระบุในแผนปฏิบัติการประจำปีในรอบครึ่งแรกของปีงบประมาณ 2552 (1 ตุลาคม 2551–31 มีนาคม 2552) พบว่าแผนงานที่มีการดำเนินงานบรรลุเป้าหมายแล้วเป็นส่วนใหญ่ (ตั้งแต่ 50%) มากที่สุดคือ แผนงานเพิ่มขีดความสามารถในการพึ่งพาตนเองทางด้านงบประมาณ (ร้อยละ 89) รองลงมาคือ แผนงานพัฒนาระบบสารสนเทศและเทคโนโลยี แผนงานปรับเปลี่ยนถ่ายทอดและพัฒนาเทคโนโลยี แผนงานทะนุบำรุงศิลปะและวัฒนธรรม แผนงานบริการวิชาการแก่สังคม แผนงานวิจัย แผนงานจัดการศึกษาด้านวิทยาศาสตร์และเทคโนโลยี และแผนงานสนับสนุนการจัดการศึกษาตามลำดับ (ร้อยละ 79, 75, 75, 75, 67, 60 และ 34 ตามลำดับ) หากพิจารณาตามประเด็นยุทธศาสตร์ พบว่าประเด็นยุทธศาสตร์ที่มีการดำเนินงานบรรลุเป้าหมายแล้วเป็นส่วนใหญ่ (ตั้งแต่ 50%) มากที่สุดคือ ประเด็นยุทธศาสตร์ที่ 3 (ร้อยละ 89) รองลงมาคือ ประเด็นยุทธศาสตร์ที่ 2 ประเด็นยุทธศาสตร์ที่ 1 และประเด็นยุทธศาสตร์ที่ 4 ตามลำดับ (ร้อยละ 79, 66 และ 34 ตามลำดับ) โดยมีแผนภาพและรายละเอียดดังต่อไปนี้

แผนภาพผลการดำเนินงานตามตัวชี้วัดหลักที่ระบุในแผนปฏิบัติการ



สรุปผลการรวมการดำเนินงานตามตัวชี้วัดหลักที่ระบุในแผนปฏิบัติการ ในรอบครึ่งแรกของ
ปีงบประมาณ 2552 (1 ตุลาคม 2551 – 31 มีนาคม 2552)

ประเด็นยุทธศาสตร์/แผนงาน	ตัวชี้วัดหลัก							
	จำนวน ทั้งสิ้น	ได้ ผลงาน มากกว่า 100%	ได้ ผลงาน 100%	ได้ ผลงาน 75-99%	ได้ ผลงาน 50-74%	ได้ ผลงาน น้อยกว่า 50%	ยังไม่ได้ ดำเนินงาน/ ยังไม่ รายงานผล	ยังไม่ได้ ปม./ ยังไม่ถึง กำหนด เวลา
ประเด็นยุทธศาสตร์ที่ 1								
1. แผนงานจัดการศึกษาด้าน วิทยาศาสตร์และเทคโนโลยี	25	4 (20%)	1 (5%)	3 (15%)	4 (20%)	8 (40%)	-	5
2. แผนงานวิจัย	6	-	-	-	2 (67%)	1 (33%)	-	3
3. แผนงานปรับเปลี่ยนถ่ายทอดและ พัฒนาเทคโนโลยี	6	2 (50%)	-	1 (25%)	-	1 (25%)	-	2
4. แผนงานบริการวิชาการแก่สังคม	7	1 (25%)	-	2 (50%)	-	1 (25%)	-	3
5. แผนงานทะนุบำรุงศิลปและ วัฒนธรรม	5	1 (25%)	1 (25%)	1 (25%)	-	1 (25%)	-	1
ประเด็นยุทธศาสตร์ที่ 2								
6. พัฒนาระบบสารสนเทศและ เทคโนโลยี	34	1 (3%)	17 (59%)	4 (14%)	1 (3%)	6 (21%)	-	5
ประเด็นยุทธศาสตร์ที่ 3								
7. แผนงานเพิ่มขีดความสามารถใน การพึ่งพาตนเองทางด้าน งบประมาณ	10	6 (67%)	-	1 (11%)	1 (11%)	1 (11%)	-	1
ประเด็นยุทธศาสตร์ที่ 4								
8. แผนงานสนับสนุนการจัดการศึกษา	12	1 (17%)	-	1 (17%)	-	3 (50%)	1 (17%)	6
รวม	105	16 (20%)	19 (24%)	13 (17%)	8 (10%)	22 (28%)	1 (1%)	26

หมายเหตุ การคิดร้อยละ ไม่รวมรายการที่ยังไม่ถึงกำหนดเวลา/ไม่ได้รับงบประมาณ

สรุปได้ว่า มหาวิทยาลัยสามารถดำเนินงานตามแผนงานได้เป็นส่วนใหญ่ (บรรลุเป้าหมาย ตั้งแต่ 50% ขึ้นไป) ร้อยละ 71

2. ด้านที่พัฒนาชัดเจน

การติดตาม ตรวจสอบและประเมินผลงานในรอบครึ่งปีแรก เป็นการติดตามความก้าวหน้า การดำเนินงานของมหาวิทยาลัย ซึ่งเป้าหมายที่ระบุเป็นเป้าหมายทั้งปี แต่ ณ วันที่ประเมินเป็นผลงาน เพียงครึ่งปี ดังนั้นจึงยังไม่สามารถสรุปพัฒนาการในการดำเนินงานของมหาวิทยาลัยได้ชัดเจน อย่างไรก็ตามจากข้อมูลครึ่งปีแรกมีแนวโน้มว่ามหาวิทยาลัยมีพัฒนาการดังนี้

1) **ด้านวิจัย** มหาวิทยาลัยได้รับงบประมาณสนับสนุนการวิจัยจากแหล่งทุนภายนอก จำนวน 101.33 ล้านบาท จาก 209 โครงการ (เป้าหมายทั้งปี 96.40 ล้านบาท 206 โครงการ) และมีจำนวนผลงานวิจัยหรือสิ่งประดิษฐ์ที่ยื่นและขอจดทรัพย์สินทางปัญญาโดยเป็นสิทธิบัตรรวม 3 ผลงาน (เป้าหมายทั้งปี 10 ผลงาน) และดำเนินการจัดเครื่องหมายการค้าให้กับหน่วยงาน ภายนอก 5 ผลงาน นอกจากนี้คณาจารย์ มทส. ได้รับรางวัล ได้แก่ รางวัลบทความดีเด่นประเภท Research Paper รางวัลผลงานนิสิตทางด้านความปลอดภัยจราจร รางวัล Inventor Award ด้าน



วิทยาศาสตร์และเทคโนโลยี สาขาเทคโนโลยีสารสนเทศและนิเทศศาสตร์ และได้รับเลือกเป็น เมธีส่งเสริมนวัตกรรม 2 ราย (ด้านเอนิเมชัน และด้านเทคโนโลยีแก๊สซิฟิเคชัน)

2) **ด้านการจัดการศึกษา** มหาวิทยาลัยพัฒนาหลักสูตรใหม่ 1 หลักสูตร (วิศวกรรมศาสตรมหาบัณฑิต สาขาวิชาบริหารงานก่อสร้างและสาธารณูปโภค) มีความร่วมมือทางวิชาการกับต่างประเทศใหม่ 5 ข้อตกลง (เป้าหมายทั้งปี 3 ข้อตกลง) และดำเนินงานความร่วมมือกับหน่วยงานทั้งในประเทศและต่างประเทศอย่างต่อเนื่อง คณาจารย์มีวุฒิการศึกษาระดับปริญญาเอก ร้อยละ 76 (เป้าหมายทั้งปีร้อยละ 77) และมีคณาจารย์ชาวต่างชาติร้อยละ 9 (เป้าหมายทั้งปี ร้อยละ 6) นอกจากนี้มหาวิทยาลัยมีระบบและกลไกในการบริหารจัดการการประกันคุณภาพภายใน ทั้งระดับมหาวิทยาลัยและระดับหน่วยงานอย่างต่อเนื่อง

3) **ด้านการปรับเปลี่ยนถ่ายทอดและพัฒนาเทคโนโลยี** มหาวิทยาลัยสามารถสร้าง เครือข่ายความร่วมมือการปรับเปลี่ยนถ่ายทอดและพัฒนาเทคโนโลยีจากภายนอก 33 เครือข่าย (เป้าหมายทั้งปี 35 เครือข่าย) และเงินสนับสนุนจากภายนอกต่อเงินสนับสนุนการปรับเปลี่ยนทั้งหมด ร้อยละ 85 เกินกว่าเป้าหมาย (เป้าหมายทั้งปีร้อยละ 80 ได้รับ 5.59 ล้านบาทต่อปีทั้งหมด 6.59 ล้านบาท)

4) **ด้านบริการวิชาการ** มหาวิทยาลัยได้รับงบประมาณสนับสนุนจากภายนอกเกินกว่า เป้าหมาย (ได้รับ 8.44 ล้านบาท จากเป้าหมายทั้งปี 8 ล้านบาท) และเงินสนับสนุนจากภายนอกต่อ เงินสนับสนุนการบริการวิชาการทั้งหมดร้อยละ 92 เกินกว่าเป้าหมายมาก (เป้าหมายทั้งปีร้อยละ 70 ได้รับ 8.44 ล้านบาทต่อปีทั้งหมด 9.21 ล้านบาท) และมีการให้บริการวิชาการในรูปแบบหลากหลาย และได้รับความพึงพอใจในระดับมาก

3. ด้านที่ควรพัฒนา

1) ตัวชี้วัดหลักบางตัวพบว่ามีเป้าหมายหรือหน่วยวัดไม่ตรง/ไม่สอดคล้องกับตัวชี้วัดของ งาน/โครงการในแผนปฏิบัติการ หรือไม่มีผู้รับผิดชอบ

2) การรายงานผลตามแผนปฏิบัติการพบว่ายังคงมีการปรับเป้าหมายหรือปรับกิจกรรมเมื่อ รายงานผล มหาวิทยาลัยจึงควรเร่งรัดทำความเข้าใจขั้นตอนที่ถูกต้อง หากจำเป็นต้องปรับแผน

3) มหาวิทยาลัยควรมีมาตรการเพิ่มความระมัดระวังและกลั่นกรองความถูกต้องของข้อมูล ที่ใช้ในการวิเคราะห์

4) มหาวิทยาลัยควรมีมาตรการตรวจสอบความถูกต้องแม่นยำของข้อมูลรายงานผล

5) มหาวิทยาลัยควรมีมาตรการให้บุคลากรตระหนักในความใส่ใจในงาน (Accountability) ต่อไป

4. ข้อสังเกต/ข้อเสนอแนะตามแผนงาน

4.1 แผนงานจัดการศึกษาด้านวิทยาศาสตร์และเทคโนโลยี

มีตัวชี้วัดหลัก 25 ตัวชี้วัด (7 งาน/โครงการ) โดยงาน/โครงการส่วนใหญ่มีการดำเนินงาน ตามตัวชี้วัดและบรรลุตามเป้าหมายแล้วเป็นส่วนใหญ่ แต่มี 2 โครงการ ที่มีผลการดำเนินงานบรรลุ เป้าหมายแล้วบางส่วน (น้อยกว่า 50%) คือ 1) โครงการพัฒนาการจัดการศึกษาระดับบัณฑิตศึกษา มทส. และ 2) โครงการหน่วยให้คำปรึกษาและความรู้ทางธุรกิจ นอกจากนี้จากข้อมูลผลการ ดำเนินงานมีข้อสังเกตดังนี้

(1) งานจัดการศึกษาด้านวิทยาศาสตร์และเทคโนโลยี ผลการดำเนินงานตัวชี้วัดระดับความพึงพอใจของนายจ้างผู้ประกอบการและผู้ใช้บัณฑิต เป็นข้อมูลตั้งแต่ปี 2549

(2) โครงการพัฒนาการจัดการศึกษาระดับบัณฑิตศึกษา มทส. ตัวชี้วัดจำนวนผลงานวิจัย/ผลงานวิชาการฯ ยังมีความแตกต่างกันในเรื่องของหน่วยการวัดและการนับของแต่ละสำนักวิชา เช่น หน่วยวัดเป็นผลงาน บทความ และคน *ควรทำความเข้าใจและใช้หน่วยวัดเดียวกัน*

4.2 แผนงานวิจัย

มีตัวชี้วัดหลัก 6 ตัวชี้วัด (1 งาน) โดยข้อมูลผลการดำเนินงานส่วนใหญ่เป็นไปตามเป้าหมายที่ระบุในตัวชี้วัด

4.3 แผนงานปรับเปลี่ยน ถ่ายทอดและพัฒนาเทคโนโลยี

มีตัวชี้วัดหลัก 6 ตัวชี้วัด (1 งาน) โดยข้อมูลผลการดำเนินงานส่วนใหญ่เป็นไปตามเป้าหมายที่ระบุในตัวชี้วัด

4.4 แผนงานบริการวิชาการแก่สังคม

มีตัวชี้วัดหลัก 7 ตัวชี้วัด (2 งาน/โครงการ) โดยข้อมูลผลการดำเนินงานส่วนใหญ่เป็นไปตามเป้าหมายที่ระบุในตัวชี้วัด โดยผู้รับผิดชอบงานได้รายงานปัญหาอุปสรรคดังนี้

(1) งานบริการวิชาการแก่สังคม กิจกรรมโครงการค่ายพัฒนาการเรียนรู้เพื่ออัจฉริยะภาพด้านวิทยาศาสตร์และสิ่งแวดล้อมสำหรับนักเรียนมัธยมศึกษาตอนปลาย (สโมสรเทคโนโลยีสุรนารี) มีผู้เข้าร่วมกิจกรรมน้อย (เป้าหมาย 1,480 คน มีผู้เข้าร่วม 80 คน) เนื่องจากเจ้าหน้าที่ที่ดำเนินกิจกรรมมีน้อยจึงไม่สามารถรับจำนวนนักเรียนที่จะมาเข้าร่วมโครงการได้จึงรับจำนวนนักเรียนที่เข้าร่วมโครงการจำกัด

(2) งานบริการวิชาการแก่สังคม กิจกรรมผู้รับบริการสุขภาพ (สำนักวิชาแพทยศาสตร์) อยู่ระหว่างกระบวนการทางพัสดุในการจัดจ้างและทำสัญญาก่อสร้างสถานบริการทางการแพทย์ 24 ชั่วโมง โดยมีการปรับเปลี่ยนสถานที่ตั้งเพื่อให้มีความเหมาะสมต่อการบริการในปัจจุบันและรองรับความต้องการในอนาคต

4.5 แผนงานทะนุบำรุงศิลปะและวัฒนธรรม

มีตัวชี้วัดหลัก 5 ตัวชี้วัด (1 งาน) โดยข้อมูลผลการดำเนินงานส่วนใหญ่เป็นไปตามเป้าหมายที่ระบุในตัวชี้วัด โดยผู้รับผิดชอบงานได้รายงานปัญหาอุปสรรคดังนี้ กิจกรรมผู้เข้าเยี่ยมชมนิทรรศการห้องไทยศึกษานิทรรศน์ (สำนักวิชาเทคโนโลยีสังคม) มีผู้เข้าเยี่ยมชม 8,007 คน จากเป้าหมาย 13,000 คน โดยบุคลากรประจำห้องไทยศึกษานิทรรศน์น้อยเกินไป ไม่สามารถบรรยายหรือรับรองคณะผู้เข้าชมซึ่งส่วนมากเป็นกลุ่มนักเรียนที่มีจำนวนมากกว่า 500 คนต่อการเยี่ยมชม 1 ครั้ง

4.6 แผนงานพัฒนาระบบสารสนเทศและเทคโนโลยี

มีตัวชี้วัดหลัก 34 ตัวชี้วัด (23 โครงการ) โครงการส่วนใหญ่มีการดำเนินงานตามตัวชี้วัดและบรรลุตามเป้าหมายแล้วเป็นส่วนใหญ่ แต่มี 3 โครงการที่มีผลการดำเนินงานบรรลุเป้าหมายแล้วบางส่วน (น้อยกว่า 50%) คือ 1) โครงการให้บริการคอมพิวเตอร์แบบเบ็ดเสร็จ (One Stop Services) ระยะที่ 2 2) โครงการระบบตรวจสอบการเข้าชั้นเรียนด้วยระบบ RFID และ 3) โครงการฐานข้อมูลคลังภาพดิจิทัล นอกจากนี้ผู้รับผิดชอบโครงการได้รายงานปัญหาอุปสรรคและข้อเสนอแนะดังนี้

(1) โครงการพัฒนาระบบ MIS และการเชื่อมโยงฐานข้อมูลนักศึกษา (ส่วนกิจการนักศึกษา) ระบบต้องเชื่อมต่อกับระบบทะเบียนศูนย์บริการการศึกษา ซึ่งยังเป็นปัญหาในการกำหนดระบบผู้ใช้งานที่ไม่สามารถเข้าใช้งานได้เต็มสิทธิ์ *ควรประสานงานขอใช้ระบบโดยเพิ่มสิทธิ์ผู้ใช้ให้สามารถใช้งานได้สะดวกมากขึ้น*

(2) โครงการให้บริการคอมพิวเตอร์แบบเบ็ดเสร็จ (One Stop Services) ระยะที่ 2 (ศูนย์คอมพิวเตอร์) อยู่ระหว่างการจัดหาซอฟต์แวร์ เนื่องจากราคาของซอฟต์แวร์มีราคาค่อนข้างสูงมากและสูงกว้างประมาณที่ได้รับ *อยู่ระหว่างหาซอฟต์แวร์ให้อยู่ในวงเงินงบประมาณ*

(3) โครงการพัฒนาห้องปฏิบัติการฝึกทักษะภาษาต่างประเทศของนักศึกษา มทส. (สำนักวิชาเทคโนโลยีสังคม) ดำเนินการเช่าซื้อคอมพิวเตอร์เรียบร้อยแล้ว แต่ยังไม่ได้ใช้งาน เพราะต้องรอการปรับปรุงห้อง

(4) โครงการพัฒนาระบบสารสนเทศโดยใช้เทคโนโลยีสารสนเทศ (ส่วนสารสนเทศและนิติการ) การใช้งานบางครั้ง Network ล่มหรือสะดุด ทำให้ไม่สามารถเข้าใช้งานระบบได้และผู้ใช้บริการบางคนยังใช้ keyword ในการสืบค้นไม่ถูกต้อง *ขอความร่วมมือศูนย์คอมพิวเตอร์ดูแลระบบ Network ไม่ให้เกิดข้อขัดข้อง และเปิดอบรมผู้ใช้งานให้เข้าใจวิธีการใช้ keyword ให้ถูกต้องยิ่งขึ้น*

(5) โครงการระบบตรวจสอบการเข้าชั้นเรียนด้วยระบบ RFID (ศูนย์บริการการศึกษา) ผลการดำเนินงานได้จัดทำร่าง TOR แล้วเสร็จ เนื่องจากมีการเปลี่ยนแปลงคุณลักษณะ server เพื่อให้รองรับจำนวนนักศึกษาทุกห้องเรียน และให้ผู้เชี่ยวชาญตรวจสอบ

(6) โครงการพัฒนาระบบ Digital Media for U-Learning (ศูนย์นวัตกรรมและเทคโนโลยีการศึกษา) ได้รับครุภัณฑ์คอมพิวเตอร์ล่าช้า ทำให้ไม่สามารถดำเนินการได้ทันตามแผนที่กำหนดไว้

4.7 แผนงานเพิ่มขีดความสามารถในการพึ่งพาตนเองทางด้านงบประมาณ

มีตัวชี้วัดหลัก 10 ตัวชี้วัด (1 งาน) โดยข้อมูลผลการดำเนินงานส่วนใหญ่เป็นไปตามเป้าหมายที่ระบุในตัวชี้วัด โดยผู้รับผิดชอบงานได้รายงานปัญหาอุปสรรคดังนี้ กิจกรรมรายได้จากทรัพย์สิน (เทคโนโลยี) รายได้จากสิทธิบัตร ลิขสิทธิ์และอื่นๆ ยังไม่สามารถวัดได้ เนื่องจากเป็นช่วงเริ่มต้นในการดำเนินงานขอยื่นจดทรัพย์สินทางปัญญา จึงยังไม่มียอดรายได้

4.8 แผนงานสนับสนุนการจัดการศึกษา

มีตัวชี้วัดหลัก 12 ตัวชี้วัด (2 งาน/โครงการ) มี 1 โครงการที่มีผลการดำเนินงานบรรลุเป้าหมายแล้วบางส่วน (น้อยกว่า 50%) คือ โครงการเป็นเจ้าภาพการแข่งขันกีฬาบุคลากรสำนักงานคณะกรรมการการอุดมศึกษา ครั้งที่ 28 "بيبทองเกมส์" และมี 1 ตัวชี้วัดที่ยังไม่รายงานผลคือ ระดับการประเมินผลความสำเร็จของการประชาสัมพันธ์เชิงรุก (งานสนับสนุนการจัดการศึกษา) นอกจากนี้ผู้รับผิดชอบงานได้รายงานปัญหาอุปสรรคและข้อเสนอแนะดังนี้ งานสนับสนุนการจัดการศึกษากิจกรรมการมีส่วนร่วมและการปรับปรุงงานของส่วนพัสดุ โดยเจ้าหน้าที่มีภาระงานประจำมาก *ขอให้จัดสรรอัตรากำลังบุคลากรให้เหมาะสมกับปริมาณงานของส่วนพัสดุ*



บทสรุป

รายงานการติดตาม ตรวจสอบและประเมินผลงานมหาวิทยาลัยเทคโนโลยีสุรนารี ประจำปีงบประมาณ 2552 (1 ต.ค. 2551 – 30 ก.ย. 2552)

คณะกรรมการติดตาม ตรวจสอบ และประเมินผลงานของมหาวิทยาลัยเทคโนโลยีสุรนารี ได้ดำเนินการติดตามและประเมินผลตามระบบและคู่มือการติดตาม ตรวจสอบ และประเมินผลงานของมหาวิทยาลัยเทคโนโลยีสุรนารี โดยจัดทำกรอบการติดตาม ตรวจสอบ และประเมินผลงานของมหาวิทยาลัย ประจำปีงบประมาณ 2552 (1 ตุลาคม 2551-30 กันยายน 2552) ซึ่งได้มีการปรึกษาหารือกับคณะผู้บริหารแล้วและได้รับความเห็นชอบจากสภามหาวิทยาลัยเทคโนโลยีสุรนารี ในการประชุมครั้งที่ 5/2551 เมื่อวันที่ 20 กันยายน 2551 และการประชุมครั้งที่ 3/2552 เมื่อวันที่ 30 พฤษภาคม 2552 โดยดำเนินการติดตามผลใน 3 ส่วน ได้แก่ 1) ด้านการพัฒนาองค์กร โดยการติดตามการปฏิบัติงานตามมติ/ข้อสั่งเกต/ข้อเสนอแนะของสภามหาวิทยาลัยเทคโนโลยีสุรนารี คณะกรรมการการเงินและทรัพย์สิน คณะกรรมการบริหารงานบุคคล คณะกรรมการติดตาม ตรวจสอบ และประเมินผลงาน และข้อเสนอแนะจากการติดตามตรวจสอบและประเมินผลงานในรอบครั้งแรกของปี ตลอดจนข้อมูลการปฏิบัติงานของอธิการบดีและรองอธิการบดี 2) การติดตามความก้าวหน้าของการดำเนินงานตามตัวชี้วัดหลักที่ระบุในแผนปฏิบัติการประจำปีงบประมาณ 2552 ของมหาวิทยาลัยเทคโนโลยีสุรนารี และ 3) การประเมินผลงานโดยการประยุกต์ใช้การประเมินแบบสมดุล 4 มิติ (Balanced Scorecard)

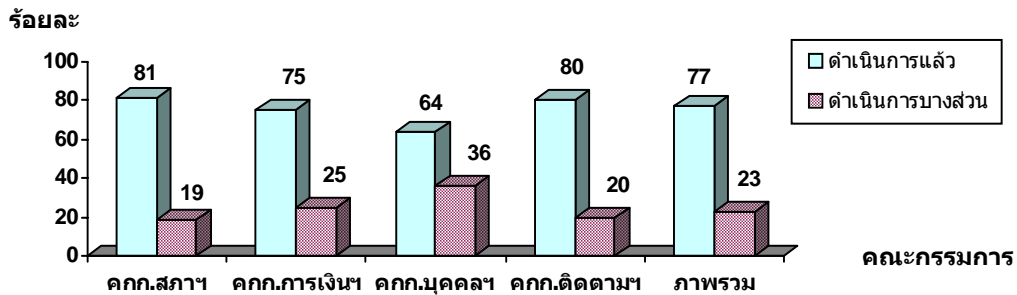
รายงานการติดตาม ตรวจสอบ และประเมินผลงานมหาวิทยาลัยเทคโนโลยีสุรนารี ประจำปีงบประมาณ 2552 ได้ผ่านการรับฟังความคิดเห็นจากคณะผู้บริหารของมหาวิทยาลัยเมื่อวันที่ 6 พฤศจิกายน 2552 และได้รับความเห็นชอบจากสภามหาวิทยาลัยเทคโนโลยีสุรนารีเมื่อวันที่ 21 พฤศจิกายน 2552 ผลการประเมินสรุปได้ว่ามหาวิทยาลัยสามารถดำเนินงานพัฒนาองค์กร**ได้เป็นส่วนใหญ่** (ดำเนินการแล้วร้อยละ 77) ดำเนินงานตามแผน**ได้เป็นส่วนใหญ่** (บรรลุเป้าหมายตั้งแต่ 50% ขึ้นไป ร้อยละ 94) และผลการประเมินโดยการประยุกต์ใช้การประเมินแบบสมดุล 4 มิติ โดยรวมมีผลการประเมินอยู่ในระดับสูง (คะแนนเฉลี่ย 4.28) โดยด้านที่พัฒนาชัดเจนคือ ด้านวิจัย ด้านการจัดการศึกษา ด้านการปรับปรุงถ่ายทอดและพัฒนาเทคโนโลยี ด้านบริการวิชาการ และด้านทะนุบำรุงศิลปะและวัฒนธรรม สำหรับด้านที่ควรพัฒนาคือ ควรมีมาตรการให้คณะผู้บริหารทุกระดับให้ความสำคัญและกำกับติดตามให้มีการรายงานผลให้ครบถ้วน ถูกต้อง และทันเวลา เพื่อให้การประเมินผลสะท้อนผลงานของมหาวิทยาลัยได้อย่างแท้จริง ควรระบุผู้รับผิดชอบตัวชี้วัดหลักในแผนปฏิบัติการให้ครบถ้วน เพื่อให้การรายงานผลมีความสมบูรณ์ ควรมีมาตรการเพิ่มความระมัดระวังและตรวจสอบความถูกต้องของการวิเคราะห์ข้อมูลตัวชี้วัดหลัก ซึ่งสะท้อนผลการดำเนินงานตามแผนของหน่วยงานย่อยต่างๆ ควรหาวิธีการปรับปรุงกระบวนการ/วิธีการและติดตามผลของบางโครงการที่ยังมีผลสัมฤทธิ์ไม่เต็มที่ โดยเฉพาะโครงการที่ส่งผลต่อเนื่องสู่การดำเนินการอื่นๆ เช่น การเตรียมความพร้อมในการเรียนของนักศึกษาใหม่ เป็นต้น และควรให้ความสำคัญเพิ่มขึ้นกับการพัฒนาบุคลากรอย่างต่อเนื่องโดยมีเป้าหมายและทิศทางที่ชัดเจน รายละเอียดการประเมินผลงานของมหาวิทยาลัยสรุปได้ดังนี้

1. ผลการประเมิน

1.1 การพัฒนาองค์กร

ผลการปฏิบัติงานตามมติ/ข้อสั่งเกต/ข้อเสนอแนะ ประจำปีงบประมาณ 2552 (1 ตุลาคม 2551–30 กันยายน 2552) ของสภามหาวิทยาลัยเทคโนโลยีสุรนารี คณะกรรมการการเงินและทรัพย์สิน คณะกรรมการบริหารงานบุคคล คณะกรรมการติดตาม ตรวจสอบและประเมินผลงาน และข้อเสนอแนะจากการติดตามและประเมินผลงานในปีงบประมาณ 2551 ซึ่งมีจำนวนทั้งสิ้น 96 ประเด็น เป็นประเด็นจากปีงบประมาณ 2551 จำนวน 13 ประเด็น ประเด็นที่เกิดขึ้นในรอบครึ่งแรกของปีงบประมาณ 2552 จำนวน 45 ประเด็น และประเด็นที่เกิดขึ้นในรอบครึ่งหลังของปีงบประมาณ 2552 จำนวน 38 ประเด็น พบว่าร้อยละ 77 มีการดำเนินงานตามมติ/ข้อสั่งเกต/ข้อเสนอแนะแล้วเป็นส่วนใหญ่ และร้อยละ 23 มีการดำเนินงานแล้วบางส่วน โดยมติ/ข้อสั่งเกต/ข้อเสนอแนะที่ดำเนินการแล้วเสร็จมากที่สุดคือ สภามหาวิทยาลัยเทคโนโลยีสุรนารี (ร้อยละ 81) รองลงมาคือ คณะกรรมการติดตาม ตรวจสอบและประเมินผลงาน คณะกรรมการการเงินและทรัพย์สิน และคณะกรรมการบริหารงานบุคคล (ร้อยละ 80, 75 และ 64 ตามลำดับ) โดยมีแผนภาพและรายละเอียดดังต่อไปนี้

แผนภาพผลการดำเนินงานตามประเด็นติดตามของคณะกรรมการ



สรุปผลภาพรวมการดำเนินงานตามประเด็นติดตามของคณะกรรมการ ประจำปีงบประมาณ 2552 (1 ตุลาคม 2551–30 กันยายน 2552)

คณะกรรมการ	ผลการติดตามประเด็น มติ/ข้อสั่งเกต/ข้อเสนอแนะ ปีงบประมาณ 2551			ผลการติดตามประเด็น มติ/ข้อสั่งเกต/ข้อเสนอแนะ ครั้งแรกของปี 2552			ผลการติดตามประเด็นใหม่ มติ/ข้อสั่งเกต/ข้อเสนอแนะ ครึ่งหลังของปี 2552			รวม		
	รวม	ดำเนินการแล้ว	ดำเนินการแล้ว บางส่วน	รวม	ดำเนินการแล้ว	ดำเนินการแล้ว บางส่วน	รวม	ดำเนินการแล้ว	ดำเนินการแล้ว บางส่วน	รวม	ดำเนินการแล้ว	ดำเนินการแล้ว บางส่วน
1. สภามหาวิทยาลัยฯ	6	3 (50%)	3 (50%)	21	19 (90%)	2 (10%)	10	8 (80%)	2 (20%)	37	30 (81%)	7 (19%)
2. การเงินและทรัพย์สิน	3	1 (33%)	2 (67%)	10	7 (70%)	3 (30%)	15	13 (87%)	2 (13%)	28	21 (75%)	7 (25%)
3. บริหารงานบุคคล	2	2 (100%)	-	5	4 (80%)	1 (20%)	4	1 (25%)	3 (75%)	11	7 (64%)	4 (36%)
4. ติดตาม ตรวจสอบ และประเมินผลงาน	2	2 (100%)	-	9	9 (100%)	-	9	5 (56%)	4 (44%)	20	16 (80%)	4 (20%)
รวม	13	8 (62%)	5 (38%)	45	39 (87%)	6 (13%)	38	27 (71%)	11 (29%)	96	74 (77%)	22 (23%)

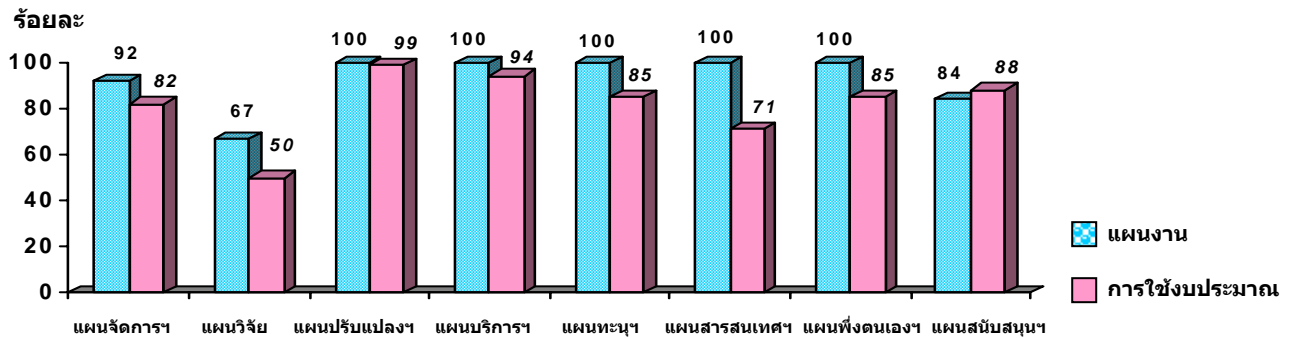
สรุปได้ว่า มหาวิทยาลัยสามารถดำเนินการพัฒนาองค์กรได้เป็น**ส่วนใหญ่** และจากข้อมูลการปฏิบัติงานของอธิการบดีและรองอธิการบดี พบว่า มหาวิทยาลัยมีการดำเนินการตอบสนองทั้งด้านการพัฒนาองค์กรและด้านการปฏิบัติการหลักของมหาวิทยาลัย และมีพัฒนาการขึ้น เช่น พัฒนาหลักสูตรใหม่ระดับบัณฑิตศึกษา 2 หลักสูตร (หลักสูตรบริหารงานก่อสร้างและสาธารณสุขโปเอด และหลักสูตรวิศวกรรมเกษตรและอาหาร) การปรับปรุงหลักสูตรตามมาตรฐานสหกิจศึกษาและปรับปรุงหลักสูตรอย่างต่อเนื่อง จัดทุนการศึกษาแก่นักศึกษาระดับบัณฑิตศึกษาเพิ่มขึ้นและสนับสนุนทุนวิจัยวิทยานิพนธ์และการเสนอผลงานวิจัยของนักศึกษาระดับบัณฑิตศึกษา จัดตั้งสำนักวิชาพยาบาลศาสตร์ ดำเนินงานความร่วมมือกับหน่วยงานทั้งในประเทศและต่างประเทศอย่างต่อเนื่อง การจัดการความรู้ระดับหน่วยงาน ประสิทธิภาพของกระบวนการสรรหากรรมการสภามหาวิทยาลัยและการสรรหาอธิการบดี การปรับเปลี่ยน Master plan เพื่อสร้างศูนย์ปฏิบัติการทางการแพทย์และสาธารณสุข การพัฒนาหลักเกณฑ์และแนวปฏิบัติประกอบการจ้างผู้เชี่ยวชาญปฏิบัติงาน การเตรียมการประเมินตนเองของคณะกรรมการชุดต่างๆ การจัดระบบบริหารความเสี่ยง การเตรียมการพัฒนาเทคโนโลยีเป็นอุทยานวิทยาศาสตร์อย่างสมบูรณ์แบบ การประกาศใช้มาตรฐานภาระงานทางวิชาการของผู้ดำรงตำแหน่งนักวิจัยทุกระดับ และการวิจัยในเชิงลึกหาสาเหตุการออกกลางคันของนักศึกษา เป็นต้น

สำหรับงานที่ดำเนินการแล้วบางส่วนและควรเร่งรัดดำเนินการต่อไป ได้แก่ การพัฒนาฐานข้อมูลสำหรับการบริหารให้มีประสิทธิภาพ เช่น รองรับการประเมินมหาวิทยาลัยทั้งภายในและภายนอก การดำเนินงานโรงงานผลิตน้ำมันไบโอดีเซล การจัดทำแผนธุรกิจหอพักนักศึกษา การปรับปรุงโครงสร้างบัญชีเงินเดือนพนักงานระดับบังคับบัญชา การดำเนินการทางก้าวหน้าในอาชีพสำหรับพนักงานสายปฏิบัติการฯ การติดตามผลการดำเนินงานของอธิการบดีตามวิสัยทัศน์ การศึกษาระบบและกลไกการประเมินสภามหาวิทยาลัย การติดตามผลความเห็นของมหาวิทยาลัยในกำกับต่อร่างระเบียบสำนักนายกรัฐมนตรีว่าด้วยระบบการประเมินผลและการจัดสรรงบประมาณของสถาบันอุดมศึกษาในกำกับของรัฐ พ.ศ. การทบทวนระเบียบฯ วิชากิจ เป็นต้น

1.2 การดำเนินงานตามตัวชี้วัดหลักที่ระบุในแผนปฏิบัติการประจำปี

ผลการประเมินตัวชี้วัดหลักตามแผนงานที่ระบุในแผนปฏิบัติการประจำปีงบประมาณ 2552 (1 ตุลาคม 2551 – 30 กันยายน 2552) พบว่ามี 5 แผนงานที่มีการดำเนินงานบรรลุเป้าหมายเป็นส่วนใหญ่ (ตั้งแต่ 50%) มากที่สุด คือ แผนงานทะนุบำรุงศิลปะและวัฒนธรรม, แผนงานพัฒนาระบบสารสนเทศและเทคโนโลยี, แผนงานบริการวิชาการแก่สังคม, แผนงานปรับเปลี่ยน ถ่ายทอดและพัฒนาเทคโนโลยี และแผนงานเพิ่มขีดความสามารถในการพึ่งพาตนเองทางด้านงบประมาณ (ร้อยละ 100 เท่ากัน) รองลงมาคือ แผนงานจัดการศึกษาด้านวิทยาศาสตร์และเทคโนโลยี, แผนงานสนับสนุนการจัดการศึกษา และแผนงานวิจัยตามลำดับ (ร้อยละ 92, 84 และ 67 ตามลำดับ) หากพิจารณาตามประเด็นยุทธศาสตร์ พบว่ามี 2 ประเด็นยุทธศาสตร์ที่มีการดำเนินงานบรรลุเป้าหมายแล้วเป็นส่วนใหญ่ (ตั้งแต่ 50%) มากที่สุด คือ ประเด็นยุทธศาสตร์ที่ 2 และประเด็นยุทธศาสตร์ที่ 3 (ร้อยละ 100 เท่ากัน) รองลงมาคือ ประเด็นยุทธศาสตร์ที่ 1 และประเด็นยุทธศาสตร์ที่ 4 ตามลำดับ (ร้อยละ 92 และ 84 ตามลำดับ) โดยมีแผนภาพและรายละเอียดดังต่อไปนี้

แผนภาพผลการดำเนินงานตัวชี้วัดหลักและการใช้งบประมาณที่ระบุในแผนปฏิบัติการ



สรุปผลการรวมการดำเนินงานตามตัวชี้วัดหลักที่ระบุในแผนปฏิบัติการ ประจำปีงบประมาณ 2552 (1 ตุลาคม 2551–30 กันยายน 2552)

ประเด็นยุทธศาสตร์/แผนงาน	ตัวชี้วัดหลัก							
	จำนวนทั้งสิ้น	ได้ผลงานมากกว่า 100%	ได้ผลงาน 100%	ได้ผลงาน 75-99%	ได้ผลงาน 50-74%	ได้ผลงานน้อยกว่า 50%	ยังไม่ได้ดำเนินงาน/ยังไม่รายงานผล	ยังไม่ได้งปม./ยังไม่ถึงกำหนดเวลา
ประเด็นยุทธศาสตร์ที่ 1								
1. แผนงานจัดการศึกษาด้านวิทยาศาสตร์และเทคโนโลยี	25	8 (32%)	5 (20%)	3 (12%)	7 (28%)	2 (8%)	-	-
2. แผนงานวิจัย	6	3 (50%)	-	1 (17%)	-	2 (33%)	-	-
3. แผนงานปรับเปลี่ยนถ่ายทอดและพัฒนาเทคโนโลยี	6	3 (50%)	2 (33%)	1 (17%)	-	-	-	-
4. แผนงานบริการวิชาการแก่สังคม	7	2 (29%)	4 (57%)	1 (14%)	-	-	-	-
5. แผนงานทะนุบำรุงศิลปและวัฒนธรรม	5	4 (80%)	1 (20%)	-	-	-	-	-
ประเด็นยุทธศาสตร์ที่ 2								
6. แผนงานพัฒนาระบบสารสนเทศและเทคโนโลยี	34	4 (12%)	26 (76%)	4 (12%)	-	-	-	-
ประเด็นยุทธศาสตร์ที่ 3								
7. แผนงานเพิ่มขีดความสามารถในการพึ่งพาตนเองทางด้านการงบประมาณ	10	5 (50%)	-	5 (50%)	-	-	-	-
ประเด็นยุทธศาสตร์ที่ 4								
8. แผนงานสนับสนุนการจัดการศึกษา	12	6 (50%)	-	4 (34%)	-	1 (8%)	1 (8%)	-
รวม	105	35 (33%)	38 (36%)	19 (18%)	7 (7%)	5 (5%)	1 (1%)	-

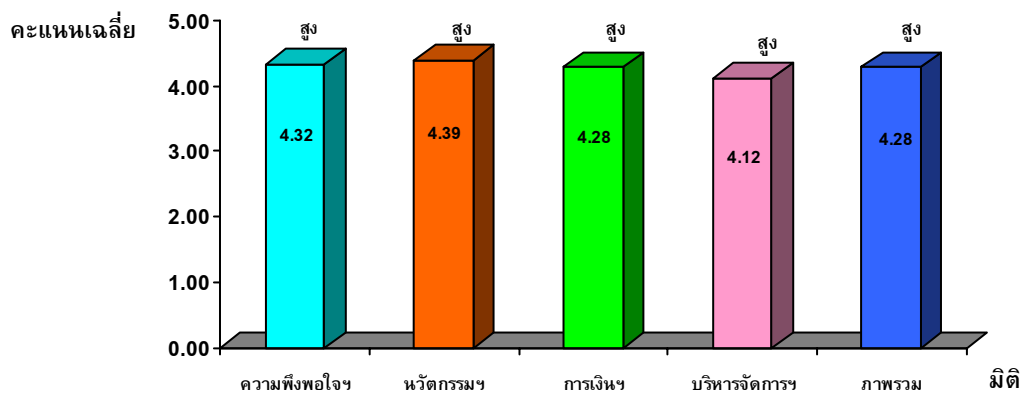
หมายเหตุ การคิดร้อยละ ไม่รวมรายการที่ยังไม่ถึงกำหนดเวลา/ไม่ได้ใช้งบประมาณ

สรุปได้ว่า มหาวิทยาลัยสามารถดำเนินงานตามแผนงานได้เป็นส่วนใหญ่ (บรรลุเป้าหมาย ตั้งแต่ 50% ขึ้นไป) ร้อยละ 94 และภาพรวมผลการใช้งบประมาณร้อยละ 84

1.3 การประเมินผลโดยการประยุกต์ใช้การประเมินแบบสมดุล 4 มิติ

ผลการประเมินโดยการประยุกต์ใช้การประเมินแบบสมดุล 4 มิติ โดยรวมมีผลการประเมินอยู่ในระดับสูง (คะแนนเฉลี่ย 4.28) เมื่อพิจารณาแต่ละมิติ พบว่า มิติด้านความพึงพอใจของผู้รับบริการ ผลการประเมินอยู่ในระดับสูง (คะแนนเฉลี่ย 4.32) มิติด้านนวัตกรรมและการเรียนรู้ ผลการประเมินอยู่ในระดับสูง (คะแนนเฉลี่ย 4.39) มิติด้านการเงินและงบประมาณ ผลการประเมินอยู่ในระดับสูง (คะแนนเฉลี่ย 4.28) และมิติด้านการบริหารจัดการ ผลการประเมินอยู่ในระดับสูง (คะแนนเฉลี่ย 4.12) ดังแผนภาพต่อไปนี้

แผนภาพผลการประเมินผลงานแบบสมดุล 4 มิติ (BSC)



ซึ่งแต่ละมิติสรุปเป็นตารางคะแนนดังนี้

มิติ / ตัวชี้วัด	น้ำหนัก	คะแนน ที่ได้	คะแนน ถ่วงน้ำหนัก	เฉลี่ย
1. มิติด้านความพึงพอใจของผู้รับบริการ	25		108	4.32 (สูง)
1.1 ความพึงพอใจของนักศึกษาต่อประสิทธิภาพการสอนของคณาจารย์	3			
▪ ระดับปริญญาตรี	2	4	8	
▪ ระดับบัณฑิตศึกษา	1	4	4	
1.2 ความพึงพอใจของนักศึกษาต่อกิจกรรมนักศึกษาที่เข้าร่วม	2	4	8	
1.3 ความพึงพอใจของผู้จ้างงาน/ผู้ประกอบการ/ผู้ใช้บัณฑิต	3	4	12	
1.4 ร้อยละของงานวิจัยและงานสร้างสรรค์ที่ตีพิมพ์เผยแพร่และ/หรือนำไปใช้ประโยชน์ทั้งในระดับชาติและระดับนานาชาติต่อจำนวนอาจารย์ประจำและนักวิจัยที่ปฏิบัติงานจริง	3	5	15	
1.5 ร้อยละของจำนวนบทความวิจัยที่ได้รับการอ้างอิง (citation) ใน refereed journal หรือในฐานข้อมูลระดับชาติหรือระดับนานาชาติต่ออาจารย์ประจำ	3	5	15	
1.6 ความพึงพอใจของผู้เข้าอบรม สัมมนาต่อกิจกรรมบริการวิชาการที่จัด	3	4	12	

มิติ / ตัวชี้วัด	น้ำหนัก	คะแนน ที่ได้	คะแนน ถ่วงน้ำหนัก	เฉลี่ย
1.7 ความพึงพอใจของผู้รับบริการในการใช้ บริการการตรวจสอบและวิเคราะห์ของ ห้องปฏิบัติการ	2	4	8	
1.8 ความพึงพอใจของผู้รับบริการในการให้ คำปรึกษาทางวิชาการและวิชาชีพ	2	4	8	
1.9 ความพึงพอใจของผู้รับบริการในการปรับเปลี่ยน ถ่ายทอดและพัฒนาเทคโนโลยี	2	4	8	
1.10 ความพึงพอใจของผู้รับบริการด้านการ ทะนุบำรุงศิลปะและวัฒนธรรม	2	5	10	
2. มิติด้านนวัตกรรมและการเรียนรู้	25		109.75	4.39 (สูง)
2.1 มีการพัฒนามหาวิทยาลัยสู่องค์กรเรียนรู้	4	4	16	
2.2 ความเป็นองค์กรเรียนรู้	5			
(1) การรู้จักตนเอง	1	4	4	
(2) การยอมรับผู้อื่น	1	5	5	
(3) การมีวิสัยทัศน์ร่วมกัน	1	5	5	
(4) การเรียนรู้เพิ่มเติม/การเรียนรู้เป็นทีม	1	5	5	
(5) การคิดอย่างมีระบบ	1	5	5	
2.3 จำนวนผลงานวิจัยและงานสร้างสรรค์ที่ ได้รับการจดทะเบียนทรัพย์สินทางปัญญา ในรอบปี	5	3	15	
2.4 ร้อยละของอาจารย์ประจำที่เข้าร่วมประชุม วิชาการ และ/หรือนำเสนอผลงานวิชาการ ทั้งในประเทศและต่างประเทศ	4	5	20	
2.5 ร้อยละของบุคลากรประจำสายปฏิบัติการ ที่ได้รับการพัฒนาความรู้และทักษะเฉพาะ ในงานที่รับผิดชอบทั้งในประเทศและ ต่างประเทศ	4	5	20	
2.6 การมีบรรยากาศการทำงานที่มีความสุข*	3			
(1) ร้อยละการร้องทุกข์ของจำนวน บุคลากร*	1	5	5	
(2) อัตราค่าตอบแทนเทียบกับหน่วยงาน ในฐานะเดียวกัน (peer institution)*	1			
- สายวิชาการ	0.5	5	2.5	
- สายปฏิบัติการฯ	0.5	4.5	2.25	
(3) ร้อยละการลาออกของจำนวนบุคลากร ด้วยเหตุผลของงาน*	0.5	5	2.5	
(4) ความร่วมมือร่วมใจของบุคลากรใน การสร้างบรรยากาศในการทำงาน*	0.5	5	2.5	
3. มิติด้านการเงินและงบประมาณ	25		107	4.28 (สูง)
3.1 ประสิทธิภาพของระบบควบคุมภายใน และ การบริหารความเสี่ยง	2	4	8	
3.2 เงินรายได้อื่นของมหาวิทยาลัย	3			
(1) ร้อยละของเงินรายได้อื่นของ มหาวิทยาลัยต้องบดำเนินการ จากงบประมาณแผ่นดิน	2	5	10	

มิติ / ตัวชี้วัด	น้ำหนัก	คะแนน ที่ได้	คะแนน ถ่วงน้ำหนัก	เฉลี่ย
(2) ร้อยละของเงินรายได้อื่นของมหาวิทยาลัยต่อเงินงบประมาณแผ่นดิน	1	4	4	
3.3 ร้อยละของการใช้งบประมาณในแต่ละปีงบประมาณ	3	4	12	
3.4 ใช้เงินเหลือมปีทั้งหมดไม่เกินไตรมาสสองของปีงบประมาณถัดไป	2	2	4	
3.5 ปริมาณความผิดพลาดในการปฏิบัติงานทางการเงิน	2	4	8	
3.6 รายงานการบัญชีที่จัดทำมีความถูกต้องรวดเร็ว ทันเวลา	2	4	8	
3.7 ประสิทธิภาพของระบบงานพัสดุ	2	4	8	
3.8 ประสิทธิภาพของกระบวนการจัดทำงบประมาณ	3	5	15	
3.9 เงินสนับสนุนงานวิจัยและงานสร้างสรรค์ของสถาบันต่อจำนวนอาจารย์ประจำ	3	5	15	
3.10 เงินสนับสนุนงานวิจัยและงานสร้างสรรค์จากภายนอกสถาบันต่อจำนวนอาจารย์ประจำ	3	5	15	
4. มิติด้านการบริหารจัดการ	25		103	4.12
4.1 มีการวางแผนปฏิบัติการประจำปีที่สอดคล้องกับแผนกลยุทธ์ และการปฏิบัติตามแผนปฏิบัติการประจำปี	3	4	12	(สูง)
4.2 มีการรายงานผลการดำเนินงานที่ถูกต้องเป็นประจำทุกไตรมาส	2	3	6	
4.3 มีระบบการติดตาม ตรวจสอบ และประเมินผลที่มีประสิทธิภาพ และประสิทธิผล	3	4	12	
4.4 ประสิทธิภาพของการประกันคุณภาพภายใน	3	5	15	
4.5 ความโปร่งใสตรวจสอบได้ในระบบบริหาร และจัดการและการกำกับดูแลด้านคุณธรรม จริยธรรม	3	5	15	
4.6 การมีส่วนร่วมของบุคลากรในขั้นตอนการบริหารและจัดการ	2	5	10	
4.7 ระบบสารสนเทศที่ส่งเสริมประสิทธิภาพการดำเนินงานของมหาวิทยาลัย	3	4	12	
4.8 ระดับความสำเร็จในการดำเนินงานตามข้อสั่งเกต ข้อเสนอนแนะ และมติของคณะกรรมการ	3	3	9	
4.9 ความเพียงพอของทุนการศึกษา	3	4	12	
รวม	100		427.75	4.28 (สูง)

หมายเหตุ ปีงบประมาณ 2552 มี 35 ตัวชี้วัด (* หมายถึง ตัวชี้วัดใหม่ 1 ตัวชี้วัด ได้แก่ 2.6)

ระดับประเมิน	4.50 – 5.00	สูงมาก
	3.50 – 4.49	สูง
	2.50 – 3.49	ปานกลาง
	1.50 – 2.49	ต่ำ
	1.00 – 1.49	ต่ำมาก

2. ด้านที่พัฒนาชัดเจน

มหาวิทยาลัยเทคโนโลยีสุรนารี ได้รับการประเมินคุณภาพภายนอกรอบ 2 ระดับอุดมศึกษา จากสำนักงานรับรองมาตรฐานและประเมินคุณภาพการศึกษา (องค์การมหาชน) (สผศ.) โดยได้รับการประเมินในระดับดีมาก ได้คะแนนเป็นอันดับที่ 2 ในกลุ่มมหาวิทยาลัยที่เน้นการผลิตบัณฑิตและวิจัย และเป็นอันดับที่ 1 ในกลุ่มมหาวิทยาลัยของรัฐ และจากการจัดอันดับของ Webometrics Ranking of World Universities มหาวิทยาลัยได้รับการจัดอันดับที่ 9 มหาวิทยาลัยอิเล็กทรอนิกส์ นอกจากนี้ ด้านที่พัฒนาชัดเจนสามารถจำแนกได้ดังนี้

1) **ด้านวิจัย** มหาวิทยาลัยได้รับงบประมาณสนับสนุนการวิจัยจากแหล่งทุนภายนอกจำนวน 141.72 ล้านบาท จาก 297 โครงการ (เป้าหมาย 96.40 ล้านบาท 206 โครงการ) มีจำนวนผลงานวิจัยหรือสิ่งประดิษฐ์ที่ยื่นและขอจดทรัพย์สินทางปัญญา รวม 10 ผลงาน เป็นสิทธิบัตร 8 ผลงาน และลิขสิทธิ์ 2 ผลงาน (เป้าหมาย 10 ผลงาน) และมีผลงานวิจัยโดดเด่นมีการตีพิมพ์ผลงานและการอ้างอิงสูง นอกจากนี้มหาวิทยาลัยได้รับการคัดเลือกให้เป็นมหาวิทยาลัยวิจัยแห่งชาติเป็น 1 ใน 9 อันดับ และคณาจารย์และนักศึกษาได้รับรางวัล อาทิ รางวัลบทความดีเด่นประเภท Research Paper รางวัลผลงานวิศวกรด้านความปลอดภัยจราจร รางวัล Inventor Award ด้านวิทยาศาสตร์และเทคโนโลยี สาขาเทคโนโลยีสารสนเทศและนิเทศศาสตร์ รางวัลชนะเลิศถ้วยพระราชทานสมเด็จพระเทพรัตนราชสุดาฯ สยามบรมราชกุมารี รางวัลชนะเลิศยอดนักคิดกับมิชลิน รางวัล Thainox Metallurgy Award 2008 รางวัล 2008 AWMA-Student paper award, West Coast Section รางวัลแพทย์ดีเด่น และอื่นๆ อีกมาก นอกจากนี้คณาจารย์ยังได้รับเลือกเป็นเมธีส่งเสริมนวัตกรรม 2 ราย (ด้านเอนไซม์ และด้านเทคโนโลยีแก๊สซีพีเคชั่น)

2) **ด้านการจัดการศึกษา** มหาวิทยาลัยสามารถรับนักศึกษาระดับปริญญาตรีและระดับบัณฑิตศึกษาได้เกินเป้าหมายทุกระดับ ระดับปริญญาตรี ร้อยละ 118 (เป้าหมายร้อยละ 90) ระดับปริญญาโท ร้อยละ 108 (เป้าหมายร้อยละ 50) ระดับปริญญาเอก ร้อยละ 50 (เป้าหมายร้อยละ 40) มีการพัฒนาหลักสูตรใหม่ 2 หลักสูตรระดับบัณฑิตศึกษา (หลักสูตรบริหารงานก่อสร้างและสาธารณสุขโรค และหลักสูตรวิศวกรรมเกษตรและอาหาร) มีความร่วมมือทางวิชาการกับต่างประเทศใหม่ 8 ข้อตกลง (เป้าหมาย 3 ข้อตกลง) และดำเนินงานความร่วมมือกับหน่วยงานทั้งในประเทศและต่างประเทศอย่างต่อเนื่อง คณาจารย์มีวุฒิการศึกษาระดับปริญญาเอกร้อยละ 77 (เป้าหมายร้อยละ 77) นอกจากนี้มหาวิทยาลัยมีระบบและกลไกในการบริหารจัดการการประกันคุณภาพภายในทั้งระดับมหาวิทยาลัย และระดับหน่วยงานอย่างต่อเนื่อง

3) **ด้านการปรับปรุงถ่ายทอดและพัฒนาเทคโนโลยี** มหาวิทยาลัยสามารถสร้างเครือข่ายความร่วมมือการปรับปรุงถ่ายทอดและพัฒนาเทคโนโลยีจากภายนอกสูงกว่าเป้าหมาย (จำนวน 40 เครือข่าย เป้าหมาย 35 เครือข่าย) และเงินสนับสนุนจากภายนอกต่อเงินสนับสนุนการปรับปรุงทั้งหมดร้อยละ 78 (เป้าหมายร้อยละ 80 ได้รับ 14.14 ล้านบาทต่อทั้งหมด 18.15 ล้านบาท) และผู้รับบริการมีความพึงพอใจอยู่ในระดับดีมาก

4) **ด้านบริการวิชาการ** มหาวิทยาลัยสามารถให้บริการวิชาการทั้งภายในและภายนอกมาก และมีผู้รับบริการวิชาการสูงกว่าเป้าหมาย โดยมีการให้บริการวิชาการในรูปแบบหลากหลายและได้รับความพึงพอใจในระดับดีมาก และได้รับเงินสนับสนุนจากภายนอกต่อเงินสนับสนุนการบริการวิชาการทั้งหมดร้อยละ 84 เกินกว่าเป้าหมาย (เป้าหมายร้อยละ 70 ได้รับ 18.69 ล้านบาท ต่องบประมาณทั้งหมด 22.18 ล้านบาท)

5) **ด้านงานทะนุบำรุงศิลปะและวัฒนธรรม** มหาวิทยาลัยสามารถสร้างเครือข่ายด้านศิลปวัฒนธรรมและภูมิปัญญาท้องถิ่นสูงกว่าเป้าหมาย (จำนวน 22 หน่วยงาน เป้าหมาย 12 หน่วยงาน) มีผู้รับบริการด้านการทะนุบำรุงศิลปะและวัฒนธรรมสูงกว่าเป้าหมาย และผู้รับบริการมีความพึงพอใจด้านการทะนุบำรุงศิลปะและวัฒนธรรมอยู่ในระดับมากที่สุด

3. ด้านที่ควรพัฒนา

- 1) มหาวิทยาลัยควรมีมาตรการให้คณะผู้บริหารทุกระดับ ให้ความสำคัญและกำกับติดตามให้มีการรายงานผลให้ครบถ้วน ถูกต้อง และทันเวลา เพื่อให้สามารถใช้ผลการประเมินสะท้อนผลงานของมหาวิทยาลัยได้อย่างแท้จริง
- 2) มหาวิทยาลัยควรระบุผู้รับผิดชอบตัวชี้วัดหลักในแผนปฏิบัติการให้ครบถ้วน เพื่อให้การรายงานผลมีความสมบูรณ์
- 3) มหาวิทยาลัยควรมีมาตรการเพิ่มความระมัดระวังและตรวจสอบความถูกต้องของการวิเคราะห์ข้อมูลตัวชี้วัดหลักซึ่งสะท้อนผลการดำเนินงานตามแผนของหน่วยงานย่อยต่างๆ
- 4) มหาวิทยาลัยควรหาวิธีการปรับปรุงกระบวนการ/วิธีการและติดตามผลของบางโครงการที่ยังมีผลสัมฤทธิ์ไม่เต็มที่ โดยเฉพาะโครงการที่ส่งผลกระทบต่อเนื่องสู่การดำเนินการอื่นๆ เช่น การเตรียมความพร้อมในการเรียนของนักศึกษาใหม่ เป็นต้น
- 5) มหาวิทยาลัยควรให้ความสำคัญเพิ่มขึ้นกับการพัฒนาบุคลากรอย่างต่อเนื่องโดยมีเป้าหมายและทิศทางที่ชัดเจน

4. ข้อสังเกต/ข้อเสนอแนะตามแผนงาน

4.1 แผนงานจัดการศึกษาด้านวิทยาศาสตร์และเทคโนโลยี

มีตัวชี้วัดหลัก 25 ตัวชี้วัด (7 งาน/โครงการ) โดยงาน/โครงการส่วนใหญ่มีการดำเนินงานตามตัวชี้วัดและบรรลุตามเป้าหมายแล้วเป็นส่วนใหญ่ แต่มี 1 โครงการ ที่มีผลการดำเนินงานบรรลุเป้าหมายแล้วบางส่วน (น้อยกว่า 50%) คือ *โครงการหน่วยให้คำปรึกษาและความรู้ทางธุรกิจ* โดยผู้รับผิดชอบโครงการได้รายงานปัญหาอุปสรรคดังนี้ จำนวนนักศึกษาไม่เป็นไปตามเป้าหมายเนื่องจากมีการปรับเปลี่ยนให้หน่วยให้คำปรึกษาแนะนำและความรู้ทางธุรกิจ เป็นรายวิชาในหลักสูตรการจัดการบัณฑิต สำหรับเป็นตัวเลือกให้นักศึกษาระหว่างการออกปฏิบัติงานสหกิจศึกษา หรือปฏิบัติงานในรายวิชา 205393 โครงการให้คำปรึกษาทางธุรกิจ ซึ่งในปีการศึกษา 2552 มีนักศึกษาลงทะเบียนเรียน 4 ราย จัดทำโครงการวิจัยตลาด 1 โครงการ คือ "ผลิตภัณฑ์เสริมอาหารและสารสกัดออริซานอล" ซึ่งเป็นโครงการขนาดใหญ่และซับซ้อน

4.2 แผนงานวิจัย

มีตัวชี้วัดหลัก 6 ตัวชี้วัด (1 งาน) โดยข้อมูลผลการดำเนินงานส่วนใหญ่เป็นไปตามเป้าหมายที่ระบุในตัวชี้วัด แต่มี 2 ตัวชี้วัดที่มีผลการดำเนินงานบรรลุเป้าหมายแล้วบางส่วน (น้อยกว่า 50%) คือ 1) *จำนวนบทความวิจัยจากกลุ่มวิจัยที่ตีพิมพ์ในวารสารวิชาการระดับนานาชาติและระดับชาติฯ ต่อจำนวนกลุ่มวิจัย* และ 2) *จำนวนบทความวิจัยจากศูนย์วิจัยที่ตีพิมพ์ในวารสารวิชาการระดับนานาชาติและระดับชาติฯ ต่อจำนวนกลุ่มวิจัย*

4.3 แผนงานปรับเปลี่ยน ถ่ายทอดและพัฒนาเทคโนโลยี

มีตัวชี้วัดหลัก 6 ตัวชี้วัด (1 งาน) โดยข้อมูลผลการดำเนินงานส่วนใหญ่เป็นไปตามเป้าหมายที่ระบุในตัวชี้วัด

4.4 แผนงานบริการวิชาการแก่สังคม

มีตัวชี้วัดหลัก 7 ตัวชี้วัด (2 งาน/โครงการ) โดยข้อมูลผลการดำเนินงานส่วนใหญ่เป็นไปตามเป้าหมายที่ระบุในตัวชี้วัด

4.5 แผนงานทะนุบำรุงศิลปะและวัฒนธรรม

มีตัวชี้วัดหลัก 5 ตัวชี้วัด (1 งาน) โดยข้อมูลผลการดำเนินงานเป็นไปตามเป้าหมายที่ระบุในตัวชี้วัด

4.6 แผนงานพัฒนาระบบสารสนเทศและเทคโนโลยี

มีตัวชี้วัดหลัก 34 ตัวชี้วัด (23 โครงการ) โครงการส่วนใหญ่มีการดำเนินงานตามตัวชี้วัดและบรรลุเป้าหมายแล้วเป็นส่วนใหญ่ นอกจากนี้ผู้รับผิดชอบโครงการได้รายงานปัญหาอุปสรรคและข้อเสนอแนะดังนี้

(1) โครงการพัฒนาระบบ MIS และการเชื่อมโยงฐานข้อมูลนักศึกษา (ส่วนกิจการนักศึกษา) ระบบต้องเชื่อมต่อกับระบบทะเบียนศูนย์บริการการศึกษา ซึ่งยังเป็นปัญหาในการกำหนดระบบผู้ใช้งานที่ไม่สามารถเข้าใช้งานได้เต็มสิทธิ์ *ควรประสานงานขอใช้ระบบโดยเพิ่มสิทธิ์ผู้ใช้ให้สามารถใช้งานได้สะดวกมากขึ้น* ปัญหาการดำเนินการจัดหาครุภัณฑ์ที่มีผู้เสนอราคาเพียงรายเดียว และปัญหาความล่าช้าจากการส่งของ ทำให้ไม่สามารถตรวจรับของได้ทั้งหมดอยู่ระหว่างการติดตั้งระบบฐานข้อมูล Oracle10g

(2) โครงการระบบตรวจสอบการเข้าชั้นเรียนด้วยระบบ RFID (ศูนย์บริการการศึกษา) มีการเปลี่ยนแปลง spec server เพื่อให้รองรับจำนวนนักศึกษาทุกห้องเรียน และให้ผู้เชี่ยวชาญตรวจสอบมีการขยายการส่งมอบระบบเพราะต้องนำเครื่องอ่านบัตร RFID ไปแก้ไขที่ต่างประเทศ

4.7 แผนงานเพิ่มขีดความสามารถในการพึ่งพาตนเองทางด้านงบประมาณ

มีตัวชี้วัดหลัก 10 ตัวชี้วัด (1 งาน) โดยข้อมูลผลการดำเนินงานส่วนใหญ่เป็นไปตามเป้าหมายที่ระบุในตัวชี้วัด

4.8 แผนงานสนับสนุนการจัดการศึกษา

มีตัวชี้วัดหลัก 12 ตัวชี้วัด (2 งาน/โครงการ) โดยข้อมูลผลการดำเนินงานส่วนใหญ่เป็นไปตามเป้าหมายที่ระบุในตัวชี้วัด แต่มี 1 มีตัวชี้วัดที่ยังไม่รายงานผลคือ *ระดับการประเมินผลความสำเร็จของการประชาสัมพันธ์เชิงรุก* (งานสนับสนุนการจัดการศึกษา) เนื่องจากไม่มีผู้รับผิดชอบ