

## บทสรุป

### รายงานการติดตาม ตรวจสอบและประเมินผลงานมหาวิทยาลัยเทคโนโลยีสุรนารี ในรอบครึ่งแรกของปีงบประมาณ 2551 (1 ต.ค. 2550 – 31 มี.ค. 2551)

คณะกรรมการติดตาม ตรวจสอบ และประเมินผลงานของมหาวิทยาลัยเทคโนโลยีสุรนารี ได้ดำเนินการติดตามและประเมินผลตามระบบและคู่มือการติดตาม ตรวจสอบ และประเมินผลงานของมหาวิทยาลัยเทคโนโลยีสุรนารี โดยจัดทำกรอบการติดตาม ตรวจสอบ และประเมินผลงานของมหาวิทยาลัยในรอบครึ่งแรกของปีงบประมาณ 2551 (1 ตุลาคม 2550–31 มีนาคม 2551) ซึ่งได้มีการปรึกษาหารือกับคณะผู้บริหารแล้วและได้รับความเห็นชอบจากสภามหาวิทยาลัยเทคโนโลยีสุรนารี ในการประชุมครั้งที่ 7/2550 เมื่อวันที่ 17 พฤศจิกายน 2550 รูปแบบการติดตาม ตรวจสอบ และประเมินผลงานในปีงบประมาณ 2551 ใช้รูปแบบการประเมินเช่นเดียวกับปีงบประมาณ 2550 โดยในรอบครึ่งแรกของปีงบประมาณ 2551 จะดำเนินการติดตามผลใน 2 ส่วน ได้แก่

1) ด้านการพัฒนาองค์กร โดยการติดตามการปฏิบัติงานตามมติ/ข้อสั่งเกต/ข้อเสนอแนะของสภามหาวิทยาลัยเทคโนโลยีสุรนารี คณะกรรมการการเงินและทรัพย์สิน คณะกรรมการบริหารงานบุคคล คณะกรรมการติดตาม ตรวจสอบและประเมินผลงาน หน่วยตรวจสอบภายใน สำนักงานการตรวจเงินแผ่นดิน และข้อเสนอแนะจากการประเมินผลงานประจำปีงบประมาณ 2550 ตลอดจนข้อมูลการปฏิบัติงานของอธิการบดีและรองอธิการบดี และ

2) การติดตามความก้าวหน้าของการดำเนินงานตามตัวชี้วัดที่ระบุในแผนปฏิบัติการประจำปีงบประมาณ 2551 ของมหาวิทยาลัยเทคโนโลยีสุรนารี

รายงานการติดตาม ตรวจสอบและประเมินผลงานมหาวิทยาลัยเทคโนโลยีสุรนารี ในรอบครึ่งแรกของปีงบประมาณ 2551 ได้ผ่านการรับฟังความเห็นจากคณะผู้บริหารของมหาวิทยาลัย เมื่อวันที่ 13 พฤษภาคม 2551 และได้รับความเห็นชอบจากสภามหาวิทยาลัยเทคโนโลยีสุรนารี เมื่อวันที่ 28 มิถุนายน 2551 ผลการติดตามและประเมินผลงานของมหาวิทยาลัยโดยรวมสรุปได้ว่ามหาวิทยาลัยสามารถดำเนินงานพัฒนาองค์กรได้เป็นที่น่าพอใจ และดำเนินงานตามแผนได้เป็นส่วนใหญ่ รายละเอียดผลการติดตามและประเมินผลงานของมหาวิทยาลัยสรุปได้ดังนี้

## 1. ผลการประเมิน

### 1.1 การพัฒนาองค์กร

ผลการปฏิบัติงานตามข้อสั่งเกต/ข้อเสนอแนะในรอบครึ่งแรกของปีงบประมาณ 2551 (1 ตุลาคม 2550 – 31 มีนาคม 2551) ของสภามหาวิทยาลัยเทคโนโลยีสุรนารี คณะกรรมการการเงินและทรัพย์สิน คณะกรรมการบริหารงานบุคคล คณะกรรมการติดตาม ตรวจสอบ และประเมินผลงาน หน่วยตรวจสอบภายใน สำนักงานการตรวจเงินแผ่นดิน และข้อเสนอแนะจากการประเมินผลงานประจำปีงบประมาณ 2550 ซึ่งมีจำนวนทั้งสิ้น 55 ประเด็น เป็นประเด็นที่เกิดขึ้นในปีงบประมาณ 2550 จำนวน 19 ประเด็น และประเด็นที่เกิดขึ้นในรอบครึ่งแรกของปีงบประมาณ 2551 จำนวน 36 ประเด็น พบว่าส่วนใหญ่

ร้อยละ 75 มีการดำเนินงานตามข้อสังเกต/ข้อเสนอแนะ และร้อยละ 25 มีการดำเนินงานแล้วบางส่วน โดยข้อสังเกต/ข้อเสนอแนะที่ดำเนินการแล้วเสร็จมากที่สุดคือ คณะกรรมการการเงินและทรัพย์สิน (ร้อยละ 92) รองลงมาคือ สภามหาวิทยาลัยเทคโนโลยีสุรนารี (ร้อยละ 71) คณะกรรมการบริหารงานบุคคล และคณะกรรมการติดตามตรวจสอบและประเมินผลงาน (ร้อยละ 67 เท่ากัน) โดยมีรายละเอียดดังต่อไปนี้

คณะกรรมการ / หน่วยงาน	ผลการติดตามประเด็น ข้อสังเกต/ข้อเสนอแนะ ปีงบประมาณ 2550			ประเด็นใหม่ ข้อสังเกต/ข้อเสนอแนะ ครึ่งปีแรก 2551			รวม		
	รวม	ดำเนินการแล้ว	ดำเนินการแล้วบางส่วน	รวม	ดำเนินการแล้ว	ดำเนินการแล้วบางส่วน	รวม	ดำเนินการแล้ว	ดำเนินการแล้วบางส่วน
1. สภามหาวิทยาลัยเทคโนโลยีสุรนารี	5	1 (20%)	4 (80%)	16	14 (88%)	2 (12%)	21	15 (71%)	6 (29%)
2. คณะกรรมการการเงินและทรัพย์สิน	4	3 (75%)	1 (25%)	9	9 (100%)	-	13	12 (92%)	1 (8%)
3. คณะกรรมการบริหารงานบุคคล	5	2 (40%)	3 (60%)	4	4 (100%)	-	9	6 (67%)	3 (33%)
4. คณะกรรมการติดตามตรวจสอบและประเมินผลงาน (รวม นตจ.และ สดง.)	5	4 (80%)	1 (20%)	7	4 (57%)	3 (43%)	12	8 (67%)	4 (33%)
รวม	19	10 (53%)	9 (47%)	36	31 (86%)	5 (14%)	55	41 (75%)	14 (25%)

สรุปได้ว่า มหาวิทยาลัยสามารถดำเนินการพัฒนาองค์กรได้เป็นที่น่าพอใจ และจากข้อมูลการปฏิบัติงานของอธิการบดีและรองอธิการบดี พบว่า มหาวิทยาลัยมีการดำเนินการตอบสนองทั้งด้านการพัฒนาองค์กร และด้านการปฏิบัติพันธกิจหลักของมหาวิทยาลัย และมีพัฒนาการขึ้น เช่น ปรับปรุงปัจจัยและตัวชี้วัดสำหรับการประกันคุณภาพการศึกษา พัฒนาหลักสูตรใหม่ 3 หลักสูตร (หลักสูตรวิศวกรรมศาสตรมหาบัณฑิต สาขาวิชาวิศวกรรมไฟฟ้าประยุกต์ หลักสูตรการจัดการบัณฑิต และหลักสูตรพยาบาลศาสตรบัณฑิต ) ปรับปรุงหลักสูตรอย่างต่อเนื่อง จัดทุนการศึกษาแก่นักศึกษาระดับบัณฑิตศึกษาเพิ่มขึ้นและสนับสนุนทุนวิจัยวิทยานิพนธ์และการเสนอผลงานวิจัยของนักศึกษาระดับบัณฑิตศึกษา จัดตั้งศูนย์นวัตกรรมและเทคโนโลยีการศึกษา จัดตั้งสถานพัฒนาคณาจารย์ และดำเนินงานความร่วมมือกับหน่วยงานทั้งในประเทศและต่างประเทศอย่างต่อเนื่องและเพิ่มขึ้นเกินเป้าหมาย เป็นต้น

สำหรับงานที่ดำเนินการแล้วบางส่วนและควรเร่งรัดดำเนินการต่อไป ได้แก่ การจัดให้มี Career Path ในสายปฏิบัติการวิชาชีพและบริหารทั่วไป แผนรายได้ เงินเดือน ค่าตอบแทนและสวัสดิการของพนักงาน การวิจัยในเชิงสหสาขาเหตุการณ์ออกกลางคืนของนักศึกษา การพัฒนาฐานข้อมูลรองรับการประเมินมหาวิทยาลัย และการดำเนินงานโรงงานผลิตน้ำมันไบโอดีเซล เป็นต้น

## 1.2 การดำเนินงานตามตัวชี้วัดที่ระบุในแผนปฏิบัติการประจำปี

ผลการประเมินตัวชี้วัดตามแผนงานที่ระบุในแผนปฏิบัติการประจำปีในรอบครั้งแรกของปีงบประมาณ 2551 (1 ตุลาคม 2550 – 31 มีนาคม 2551) พบว่า แผนงานที่มีการดำเนินงานบรรลุเป้าหมาย (ดำเนินงานแล้วเป็นส่วนใหญ่ ตั้งแต่ 50% ขึ้นไป) มากที่สุดคือ แผนงานบริการวิชาการแก่สังคม (ร้อยละ 84) รองลงมาคือแผนงานพัฒนาระบบสารสนเทศและเทคโนโลยี แผนงานทะนุบำรุงศิลปะและวัฒนธรรม แผนงานจัดการศึกษาด้านวิทยาศาสตร์และเทคโนโลยี แผนงานปรับเปลี่ยนถ่ายทอดและพัฒนาเทคโนโลยี แผนงานวิจัย และแผนงานสนับสนุนการจัดการศึกษา ตามลำดับ (ร้อยละ 77, 76, 76, 61, 60 และ 59 ตามลำดับ) โดยมีรายละเอียดดังต่อไปนี้

แผนงาน	ตัวชี้วัด						
	จำนวนทั้งสิ้น	บรรลุเป้าหมาย (100%)	ได้ผลงานตั้งแต่ 50%	ได้ผลงานน้อยกว่า 50%	ยังไม่สำเร็จ	ยังไม่ได้ดำเนินงาน / ไม่รายงานผล	ยังไม่ถึงกำหนดเวลาหรือไม่ได้รับปม.
1. จัดการศึกษาด้านวิทยาศาสตร์และเทคโนโลยี	384	137 (54%)	56 (22%)	41 (16%)	4 (1%)	17 (7%)	129
2. วิจัย	29	2 (10%)	10 (50%)	8 (40%)	-	-	9
3. ปรับเปลี่ยนถ่ายทอดและพัฒนาเทคโนโลยี	54	20 (44%)	8 (17%)	18 (39%)	-	-	8
4. บริการวิชาการแก่สังคม	65	24 (47%)	19 (37%)	8 (16%)	-	-	14
5. ทะนุบำรุงศิลปะและวัฒนธรรม	35	15 (52%)	7 (24%)	7 (24%)	-	-	6
6. พัฒนาระบบสารสนเทศและเทคโนโลยี	146	59 (63%)	13 (14%)	16 (17%)	-	6 (6%)	52
7. สนับสนุนการจัดการศึกษา	170	40 (32%)	34 (27%)	46 (37%)	1 (1%)	4 (3%)	45
<b>รวม</b>	<b>883</b>	<b>297 (48%)</b>	<b>147 (24%)</b>	<b>144 (23%)</b>	<b>5 (1%)</b>	<b>27 (4%)</b>	<b>263</b>

หมายเหตุ การคิดร้อยละ ไม่รวมรายการที่ยังไม่ถึงกำหนดเวลา และรายการที่ไม่ได้รับงบประมาณ

สรุปได้ว่า มหาวิทยาลัยสามารถดำเนินงานตามแผนงานได้เป็นส่วนใหญ่ (บรรลุเป้าหมายตั้งแต่ 50% ขึ้นไป) ร้อยละ 72

## 2. ด้านที่พัฒนาชัดเจน

1) การติดตาม ตรวจสอบและประเมินผลงานในรอบครึ่งปีแรก เป็นการติดตามความก้าวหน้าการดำเนินงานของมหาวิทยาลัย ซึ่งเป้าหมายที่ระบุเป็นเป้าหมายทั้งปี แต่ ณ วันที่ประเมินเป็นผลงานเพียงครึ่งปี ดังนั้น จึงยังไม่สามารถสรุปพัฒนาการในการดำเนินงานของมหาวิทยาลัยได้ชัดเจน อย่างไรก็ตาม จากข้อมูลครึ่งปีแรก มีแนวโน้มว่ามหาวิทยาลัยมีพัฒนาการด้านวิจัย ซึ่งประเมินได้จากจำนวนโครงการวิจัย 145 โครงการจากที่ได้รับงบประมาณ ณ ครึ่งปีแรก จากเป้าหมายทั้งปีจำนวน

191 โครงการ และงบประมาณที่ได้รับการสนับสนุนการวิจัยจากแหล่งทุนภายนอก ณ ครั้งปีแรก จำนวน 59.13 ล้านบาท จากเป้าหมายทั้งปี 89.62 ล้านบาท ถึงแม้จะยังมีจำนวนผลงานวิจัยหรือ สิ่งประดิษฐ์ที่ยื่นและขอจดสิทธิบัตร ณ ครั้งปีแรกมี 3 ผลงาน จากเป้าหมายทั้งปี 10 ผลงานก็ตาม แต่มีแนวโน้มของการมีอัตลักษณ์การวิจัยมุ่งเน้นจดทรัพย์สินทางปัญญา จากจำนวนผู้ขอรับบริการ ค่าปรึกษาด้านการยื่นขอจดทะเบียนทรัพย์สินทางปัญญาเกินกว่าเป้าหมาย

2) มหาวิทยาลัยสามารถสร้างเครือข่ายความร่วมมือการปรับเปลี่ยน ถ่ายทอด และพัฒนา เทคโนโลยีจากภายนอกเกินกว่าเป้าหมาย

3) แนวโน้มการพัฒนาบริการวิชาการทางเทคโนโลยีคอมพิวเตอร์ และเทคโนโลยีการเกษตร ได้รับความสนใจจากชุมชนในระดับที่น่าพอใจมาก ทั้งในรูปแบบของการร่วมกิจกรรมโดยตรง และการสืบค้นข้อมูล/องค์ความรู้ผ่าน Website ของมหาวิทยาลัยจำนวนมาก

4) หน่วยงานให้บริการจำนวนหนึ่งมีการพัฒนาการให้บริการแบบบริการเบ็ดเสร็จ (One-Stop Service) รวมทั้งเพิ่มช่องทางการให้บริการและประชาสัมพันธ์ให้ผู้รับบริการได้รับความสะดวกขึ้น

### 3. ด้านที่ควรพัฒนา

1) การรายงานผลตามแผนปฏิบัติการยังพบว่า บางงาน/โครงการไม่รายงานผลตามตัวชี้วัด เลื่อนเวลาดำเนินงาน หรือยังไม่ดำเนินงานตามที่ระบุไว้ในแผน และยังคงพบว่ามีเปลี่ยนแปลง/เพิ่มตัวชี้วัดในขณะที่รายงานผล เพื่อประโยชน์ต่อการติดตามผล มหาวิทยาลัยควรพิจารณาเพิ่ม กระบวนการการทำความเข้าใจกับหน่วยงานให้ความสำคัญต่อการรายงานผลและการปรับแผน/ตัวชี้วัดซึ่งต้องได้รับอนุมัติจากสภามหาวิทยาลัย

2) มหาวิทยาลัยควรกระตุ้นหรือสนับสนุนให้ทุกหน่วยงานให้บริการทั้งภายนอกและภายใน ให้มีพัฒนาการการให้บริการที่มีประสิทธิภาพมากขึ้น ในรูปแบบการให้บริการเบ็ดเสร็จและเพิ่มช่องทางการให้บริการ โดยเฉพาะการให้บริการภายนอกซึ่งจะนำไปสู่การพึ่งพาตนเองให้แก่มหาวิทยาลัย

3) มหาวิทยาลัยควรสร้างความรู้สึกรับผิดชอบ (Accountability) ในการทำงานให้มากขึ้น

### 4. ข้อสังเกต/ข้อเสนอแนะตามแผนงาน

#### 4.1 แผนงานจัดการศึกษาด้านวิทยาศาสตร์และเทคโนโลยี

งาน/โครงการ ที่ส่วนใหญ่มีการดำเนินงานตามตัวชี้วัดและบรรลุตามเป้าหมายแล้วเป็นส่วนใหญ่ แต่ยังมีบางตัวชี้วัด (17 ตัวชี้วัด) ที่ยังไม่ได้ดำเนินการหรือไม่รายงานผล มี 2 งาน/โครงการ คือ 1) งานส่งเสริมและพัฒนากิจกรรมนักศึกษา และ 2) โครงการพัฒนาการจัดการศึกษาระดับบัณฑิตศึกษา มทส. และโครงการที่เลื่อนเวลาการดำเนินงาน คือ โครงการหน่วยพัฒนานวัตกรรมด้าน ภาษาต่างประเทศ มหาวิทยาลัยจึงอาจต้องติดตามให้ทราบสาเหตุของปัญหาที่แท้จริง เพื่อนำไปสู่ การแก้ไขต่อไป

นอกจากนี้ ผู้รับผิดชอบงาน/โครงการต่างๆ ได้รายงานปัญหาอุปสรรค และข้อเสนอแนะ เพื่อการแก้ไข สรุปได้ดังนี้

(1) เครื่องคอมพิวเตอร์ของศูนย์บรรณสารฯ มากกว่า 50% เป็นเครื่องเก่า ทำให้ประสิทธิภาพ ในการค้นคืนสารสนเทศและเตรียมเอกสารประมวลผลช้า

(2) จำนวนโสตทัศนอุปกรณ์ของศูนย์บรรณสารฯ อาจมีไม่เพียงพอ หากมีกิจกรรมพิเศษมาก และควรมีการจัดหาเครื่องรุ่นใหม่มาทดแทนเครื่องเดิม

(3) ประตุรุดบัตรผ่านของศูนย์บรรณสารฯ ชำรุดบ่อย ทำให้นักศึกษาละเลยการรูดบัตรผ่านประตู

(4) การให้บริการห้องปฏิบัติการทั้งการเรียนการสอนและการวิจัย ตลอดเวลา 24 ชั่วโมง ทำให้เครื่องมืออาจสูญหายได้ในกรณีที่เจ้าหน้าที่ไม่อยู่ตลอด 24 ชั่วโมง มหาวิทยาลัยควรแยกห้องงานวิจัยออกจากห้องปฏิบัติการเรียนการสอน และควรนำระบบเทคโนโลยีสารสนเทศเข้ามาควบคุมดูแล โดยติดตั้งระบบ IP CAMERA ในห้องปฏิบัติการที่มีการให้บริการนอกเวลาทำการปกติ หรือติดตั้งระบบ Key Card

(5) การจัดหาวัสดุอุปกรณ์เพื่อสนับสนุนโครงการงานนักศึกษาเกิดความล่าช้าเนื่องจากนักศึกษาแจ้งความต้องการใช้งานวัสดุอุปกรณ์ต่อเจ้าหน้าที่ในระยะเวลากระชั้น ทำให้เจ้าหน้าที่ต้องยืมเงินสำรองจ่ายของหน่วยงานในการจัดซื้อ (แทนนักศึกษา) เมื่อครบเวลาดำเนินเงินสำรองจ่าย นักศึกษาไม่นำหลักฐานมาคืนเพื่อเบิกจ่ายเงิน ทำให้ต้องมีการติดตามทวงถาม ซึ่งมีจำนวนมาก มหาวิทยาลัยควรให้นักศึกษาแจ้งความต้องการใช้งานแต่เนิ่นๆ และควรอนุมัติให้นักศึกษาจ่ายเงินล่วงหน้าเพื่อจัดซื้อวัสดุและนำใบเสร็จมาตั้งเบิกภายหลัง โดยเสนอผ่านอาจารย์ที่ปรึกษาในแต่ละโครงการ

(6) การจัดซื้อวัสดุอุปกรณ์ประจำห้องปฏิบัติการล่าช้า เนื่องจากรายละเอียดประกอบการจัดซื้อไม่ครบและส่งเรื่องให้ศูนย์เครื่องมือฯ ล่าช้า หน่วยงานที่เกี่ยวข้องควรแจ้งความต้องการและรายละเอียดการจัดซื้อให้ครบถ้วน และควรมีระยะเวลาในการจัดหา

## 4.2 แผนงานวิจัย

ข้อมูลผลการดำเนินงานส่วนใหญ่เป็นไปตามเป้าหมายที่ระบุในตัวชี้วัด

## 4.3 แผนงานปรับเปลี่ยน ถ่ายทอดและพัฒนาเทคโนโลยี

ข้อมูลผลการดำเนินงานส่วนใหญ่เป็นไปตามเป้าหมายที่ระบุในตัวชี้วัด

## 4.4 แผนงานบริการวิชาการแก่สังคม

ข้อมูลผลการดำเนินงานส่วนใหญ่เป็นไปตามเป้าหมายที่ระบุในตัวชี้วัด มี 1 ตัวชี้วัดที่ไม่ได้รับงบประมาณเพียงพอที่จะสามารถดำเนินการได้ทุกกิจกรรม (งานบริการวิชาการแก่ชุมชนของสโมสรเทคโนโลยีสุรนารี) นอกจากนี้ผู้รับผิดชอบงาน/โครงการ ได้รายงานปัญหาอุปสรรคและข้อเสนอแนะเพื่อการแก้ไข สรุปได้ดังนี้

(1) การจัดฝึกอบรมภายในมหาวิทยาลัย ไม่มีป้ายชี้บอกทางให้ชัดเจนในการเดินทางมาหน่วยบริการวิชาการแก่ชุมชน ผู้จัดอบรมได้แก้ไขปัญหามาเบื้องต้นโดยการจัดทำแผนที่การเดินทางขนาดครึ่งกระดาษ A4 พร้อมเบอร์โทรศัพท์ของเจ้าหน้าที่ แจกบริเวณประตูทางเข้ามหาวิทยาลัยทั้ง 4 ประตู มหาวิทยาลัยควรจัดทำป้ายบอกทางเพิ่มเติม

(2) ด้านอาคารและสถานที่ของหน่วยบริการวิชาการแก่ชุมชน เช่น ไม่มีถนนทางเข้าที่ชัดเจน รอบอาคารไม่มีระบบระบายน้ำ ทำให้มีน้ำท่วมขังในฤดูฝน เนื่องจากอาคารเป็นวัสดุสังกะสี ทำให้ภายในอาคารร้อนอบอ้าวมาก และพนักงานทำความสะอาดมีไม่เพียงพอในช่วงที่มีกิจกรรมมาก

(3) กิจกรรมเสริมความรู้ด้านวิทยาศาสตร์และคณิตศาสตร์แก่เยาวชน และกิจกรรมพัฒนาความรู้และทักษะกระบวนการทางวิทยาศาสตร์ในโรงเรียน ซึ่งอยู่ภายใต้งานบริการวิชาการแก่ชุมชนของสโมสรเทคโนโลยีสุรนารี ไม่ได้รับการสนับสนุนงบประมาณในการดำเนินการ อาจต้องปรับตัวชี้วัดของจำนวนนักเรียน-นักศึกษาที่เข้าร่วมโครงการลง

(4) ด้านการให้บริการ/คำแนะนำหลังการอบรม ยังมีอุปสรรคเนื่องจากคณาจารย์ซึ่งเป็นวิทยากรไม่มีเวลาลงพื้นที่

#### 4.5 แผนงานทะนุบำรุงศิลปะและวัฒนธรรม

ข้อมูลผลการดำเนินงานส่วนใหญ่เป็นไปตามเป้าหมายที่ระบุในตัวชี้วัด นอกเหนือจากบทความ/ผลงานวิจัย เผยแพร่ไปยังสถาบันการศึกษาต่างๆ มหาวิทยาลัยยังมีฐานข้อมูลทางวัฒนธรรมเผยแพร่บน Website ทำให้การจัดนิทรรศการหมุนเวียนได้รับความสนใจจากคณะ/หน่วยงานต่างๆ มาก นอกจากนี้ ผู้รับผิดชอบงาน/โครงการ ได้รายงานปัญหาอุปสรรคและข้อเสนอแนะเพื่อการแก้ไข สรุปได้ดังนี้

(1) โครงการดนตรีไทยอุดมศึกษา ครั้งที่ 34 ไม่ได้เข้าร่วมเนื่องจากกิจกรรมดังกล่าวอยู่ในช่วงการจัดการแข่งขันกีฬาซีเกมส์ ครั้งที่ 24

(2) อาคารที่ใช้จัดแสดงนิทรรศการเกี่ยวกับศิลปะและวัฒนธรรม และภูมิปัญญาพื้นบ้านอีสานอยู่ในสภาพเก่า ไม่ระบายความร้อนทำให้ไม่สามารถนำวัสดุทางวัฒนธรรมที่เป็นผ้าออกจัดแสดงได้ จึงควรมีการปรับปรุงโครงสร้างหลังคาอาคารและระบบการระบายอากาศภายในอาคารใหม่ เพื่อพัฒนาให้เป็นแหล่งค้นคว้าและพัฒนาเป็นพิพิธภัณฑ์ทางด้านมานุษยวิทยาและสังคมวิทยา รวมถึงการจัดการด้านการควบคุมอุณหภูมิเพื่อการเก็บรักษาวัสดุทางวัฒนธรรมอีสานที่จัดแสดงภายในอาคาร ซึ่งวัสดุบางชิ้นมีคุณค่าทางวัฒนธรรมและอายุหลายร้อยปี เพื่อเก็บรักษาและจัดแสดงให้คนรุ่นหลังได้ศึกษาต่อไป

(3) ป้ายบอกทางเพื่อมาอาคารแสดงนิทรรศการมีไม่มากและไม่ชัดเจน รถเมลล์บริการภายในไม่ผ่านอาคารแสดงนิทรรศการ ดังนั้น ควรมีการจัดทำป้ายแสดงชื่ออาคารมากขึ้นและชัดเจน รวมถึงเส้นทางการเดินรถบริการประจำทางภายในมหาวิทยาลัย เพื่อบริการแก่นักศึกษาและประชาชนทั่วไปที่ต้องการมาชมนิทรรศการ ปัจจุบันมีผู้เข้าชมและติดต่อเข้าชมนิทรรศการต่อปีเป็นจำนวนมาก อีกทั้งยังเป็นแหล่งเรียนรู้และจุดเยี่ยมชมของมหาวิทยาลัยอีกด้วย

#### 4.6 แผนงานพัฒนาระบบสารสนเทศและเทคโนโลยี

โครงการส่วนใหญ่มีการดำเนินงานตามตัวชี้วัดและบรรลุตามเป้าหมายแล้วเป็นส่วนใหญ่ แต่มี 2 โครงการที่ยังไม่ดำเนินงานหรือไม่รายงานผลบางตัวชี้วัด คือ โครงการปรับปรุงและพัฒนาระบบสารสนเทศเพื่อการจัดการข้อมูล (MIS) (3 ตัวชี้วัด) และโครงการพัฒนาระบบ MIS เพื่อการเชื่อมโยงฐานข้อมูลนักศึกษา (3 ตัวชี้วัด)

สำหรับงานที่มีการดำเนินงานตามตัวชี้วัดและบรรลุตามเป้าหมายแล้วเป็นส่วนใหญ่ แต่มี 1 ตัวชี้วัดที่ไม่ได้รับงบประมาณ คือ งานการศึกษาไร้พรมแดน (การพัฒนาศักยภาพบุคลากรด้านสื่อการศึกษา) และโครงการที่เลื่อนเวลาการดำเนินงาน คือ โครงการพัฒนาระบบการศึกษาทางไกลรูปแบบ “การฝึกอบรมออนไลน์” มหาวิทยาลัยอาจต้องติดตามให้ทราบสาเหตุของปัญหาที่แท้จริงเพื่อนำไปสู่การแก้ไขต่อไป

นอกจากนี้ ผู้รับผิดชอบงาน/โครงการต่างๆ ได้รายงานปัญหาอุปสรรค และข้อเสนอแนะเพื่อการแก้ไข สรุปได้ดังนี้

(1) ผู้ใช้งานยังไม่เข้าใจในการทำงานของระบบต่างๆ ของงานบริการคอมพิวเตอร์ เนื่องจากเป็นระบบใหม่ และไม่เข้าใจขั้นตอนการทำงานของระบบเนื่องจากไม่ได้เข้าร่วมการฝึกอบรมการใช้ระบบ จึงควรมีการจัดฝึกอบรมให้บ่อยขึ้นเพื่อให้ผู้ที่ต้องการใช้ระบบได้มีโอกาสเข้าอบรม และอาจต้องให้เวลาผู้ใช้งานให้มีความคุ้นเคยกับระบบงานใหม่

(2) ระบบโทรศัพท์ที่เกิดปัญหาเฉพาะที่ (ตู้สายย่อยประจำอาคารต่างๆ) ไม่สามารถแก้ไขได้ทันท่วงที เนื่องจากผู้ให้บริการไม่ทราบจุดที่เกิดปัญหา ดังนั้น ควรมีระบบแจ้งเตือนทุกจุด จะทำให้สามารถแก้ไขปัญหาได้อย่างรวดเร็ว

(3) ระบบสัญญาณโทรศัพท์ชำรุดเสียหายเนื่องจากผู้รับเหมาหรือภัยธรรมชาติ การดำเนินการปรับปรุงซ่อมแซมต้องดำเนินการผ่านส่วนพัสดุซึ่งใช้เวลานาน มหาวิทยาลัยจึงควรให้ฝ่ายโทรคมนาคม ศูนย์คอมพิวเตอร์ ได้รับทราบเป็นลำดับต้นหากจะมีงานปรับปรุงซ่อมแซมหรือก่อสร้างอาคารใหม่

(4) ระบบจัดเก็บเอกสารอิเล็กทรอนิกส์ของงานบริการคอมพิวเตอร์ ศูนย์คอมพิวเตอร์ยังไม่ได้พัฒนา เนื่องจากการมอบหมายงานยังไม่ชัดเจน มหาวิทยาลัยควรมอบหมายผู้รับผิดชอบการจัดเก็บเอกสารศึกษาและพัฒนาระบบเพื่อให้สามารถใช้งานได้

(5) โครงการพัฒนาระบบกลุ่มคอมพิวเตอร์สมรรถนะสูงเพื่อการประมวลผล ศูนย์คอมพิวเตอร์ไม่มีซอฟต์แวร์ที่ใช้ในการตรวจวัดความสามารถในการประมวลผลของระบบคอมพิวเตอร์สมรรถนะสูงเพื่อการประมวลผล ควรจัดหาซอฟต์แวร์สำหรับการตรวจวัดความสามารถในการประมวลผลของระบบฯ และผู้ให้บริการระบบฯ ไม่สามารถควบคุมให้มีผลงานดีพิมพ์ทางวิชาการ

#### 4.7 แผนงานสนับสนุนการจัดการศึกษา

งานที่ส่วนใหญ่มีการดำเนินงานตามตัวชี้วัดและบรรลุตามเป้าหมายแล้วเป็นส่วนใหญ่ แต่ยังมีบางตัวชี้วัด (4 ตัวชี้วัด) ที่ยังไม่ได้ดำเนินการหรือไม่รายงานผล มี 1 งาน คือ งานบริหารทั่วไป ดังนั้นมหาวิทยาลัยควรมีการกำกับติดตาม และศึกษาสาเหตุของปัญหาที่แท้จริง เพื่อนำไปสู่การแก้ไขต่อไป

นอกจากนี้ ผู้รับผิดชอบงาน/โครงการต่างๆ ได้รายงานปัญหาอุปสรรค และข้อเสนอแนะเพื่อการแก้ไข สรุปได้ดังนี้

(1) การจัดซื้อ จัดจ้าง ดำเนินการได้ล่าช้ากว่าแผนมาก ทั้งครุภัณฑ์และการก่อสร้าง โดยเฉพาะการจัดจ้างปรับปรุง ก่อสร้างสิ่งก่อสร้าง เนื่องจากส่วนพัสดุได้รับใบจัดจ้างช้าและไม่ชัดเจน

(2) คณะอนุกรรมการตรวจสอบระบบสารสนเทศของมหาวิทยาลัยมีภารกิจด้านการสอน ทำให้การนัดประชุมค่อนข้างยากเนื่องจากเวลาว่างไม่ตรงกัน

### 5. ข้อเสนอแนะจากคณะกรรมการติดตามฯ

1) งาน/โครงการที่มีตัวชี้วัดความพึงพอใจของผู้รับบริการ มหาวิทยาลัยควรกำกับให้ผู้รับผิดชอบงาน/โครงการ ประเมินผลความพึงพอใจของผู้รับบริการให้ครบถ้วนและทันเวลา โดยเฉพาะรายงานผลให้ทันเวลา ณ สิ้นปีงบประมาณที่ประเมิน เพื่อนำผลมาใช้ในการปรับปรุงประสิทธิภาพการบริหาร ทั้งการเรียนการสอน รวมทั้งการบริการวิชาการให้กับหน่วยงานอื่นๆ

2) การรายงานผลตามแผนปฏิบัติการที่ได้รับความเห็นชอบจากสภามหาวิทยาลัย และการปรับแผนปฏิบัติการประจำปีหรือการปรับตัวชี้วัดระหว่างปีงบประมาณ มหาวิทยาลัยควรพิจารณาเพิ่มกระบวนการการทำความเข้าใจกับหน่วยงานให้ความสำคัญต่อการรายงานผล และการปรับแผน/ตัวชี้วัดหน่วยงานต้องดำเนินการตามขั้นตอนและได้รับอนุมัติจากสภามหาวิทยาลัย เพื่อประโยชน์ในการติดตามและประเมินผลต่อไป

3) มหาวิทยาลัยควรนำปัญหา อุปสรรค/ข้อเสนอแนะที่หน่วยงานให้ไว้ไปพิจารณาเพื่อปรับปรุงแก้ไขต่อไป



## บทสรุป

### รายงานการติดตาม ตรวจสอบและประเมินผลงานมหาวิทยาลัยเทคโนโลยีสุรนารี ประจำปีงบประมาณ 2551 (1 ต.ค. 2550 – 30 ก.ย. 2551)

คณะกรรมการติดตาม ตรวจสอบ และประเมินผลงานของมหาวิทยาลัยเทคโนโลยีสุรนารี ได้ดำเนินการติดตามและประเมินผลตามระบบและคู่มือการติดตาม ตรวจสอบ และประเมินผลงานของมหาวิทยาลัยเทคโนโลยีสุรนารี โดยจัดทำกรอบการติดตาม ตรวจสอบ และประเมินผลงานของมหาวิทยาลัย ประจำปีงบประมาณ 2551 (1 ตุลาคม 2550-30 กันยายน 2551) ซึ่งได้มีการปรึกษาหารือกับคณะผู้บริหารแล้วและได้รับความเห็นชอบจากสภามหาวิทยาลัยเทคโนโลยีสุรนารี ในการประชุมครั้งที่ 7/2550 เมื่อวันที่ 17 พฤศจิกายน 2550 และการประชุมครั้งที่ 2/2551 เมื่อวันที่ 17 พฤษภาคม 2551 โดยดำเนินการติดตามผลใน 3 ส่วน ได้แก่ 1) ด้านการพัฒนางาน โดยการติดตามการปฏิบัติงานตามมติ/ข้อสั่งเกต/ข้อเสนอแนะของสภามหาวิทยาลัยเทคโนโลยีสุรนารี คณะกรรมการการเงินและทรัพย์สิน คณะกรรมการบริหารงานบุคคล คณะกรรมการติดตาม ตรวจสอบ และประเมินผลงาน และข้อเสนอแนะจากการติดตามตรวจสอบและประเมินผลงานในรอบครึ่งแรกของปี ตลอดจนข้อมูลการปฏิบัติงานของอธิการบดีและรองอธิการบดี 2) การติดตามความก้าวหน้าของการดำเนินงานตามตัวชี้วัดที่ระบุในแผนปฏิบัติการประจำปีงบประมาณ 2551 ของมหาวิทยาลัยเทคโนโลยีสุรนารี และ 3) การประเมินผลงานโดยการประยุกต์ใช้การประเมินแบบสมดุล 4 มิติ (Balanced Scorecard)

รายงานการติดตาม ตรวจสอบ และประเมินผลงาน มหาวิทยาลัยเทคโนโลยีสุรนารี ประจำปีงบประมาณ 2551 คณะกรรมการติดตาม ตรวจสอบ และประเมินผลงาน ได้นำเสนอคณะผู้บริหารของมหาวิทยาลัย โดยประชุมเพื่อรับฟังความเห็นเมื่อวันที่ 4 พฤศจิกายน 2551 แล้ว ผลการประเมินสรุปได้ว่ามหาวิทยาลัยสามารถดำเนินงานพัฒนางานได้เป็นส่วนใหญ่ (ดำเนินการแล้วร้อยละ 87) และดำเนินงานตามแผนได้เป็นส่วนใหญ่ (บรรลุเป้าหมายตั้งแต่ 50% ขึ้นไป ร้อยละ 95) และผลการประเมินโดยการประยุกต์ใช้การประเมินแบบสมดุล 4 มิติ โดยรวมมีผลการประเมินอยู่ในระดับสูง (คะแนนเฉลี่ย 4.31) โดยด้านที่พัฒนาชัดเจนคือ ด้านวิจัย ด้านการจัดการศึกษา ด้านการปรับเปลี่ยนถ่ายทอดและพัฒนาเทคโนโลยี และด้านบริการวิชาการ สำหรับด้านที่ควรพัฒนาคือ การทำความเข้าใจกับหน่วยงานในกระบวนการปรับแผนและการรายงานผล การพัฒนาให้บริการเบ็ดเสร็จและเพิ่มช่องทางให้บริการ และการเพิ่มความตระหนักในความรับผิดชอบและรับชอบในการทำงาน รายละเอียดการประเมินผลงานของมหาวิทยาลัยสรุปได้ดังนี้

## 1. ผลการประเมิน

### 1.1 การพัฒนางานองค์กร

ผลการปฏิบัติงานตามมติ/ข้อสั่งเกต/ข้อเสนอแนะ ประจำปีงบประมาณ 2551 (1 ตุลาคม 2550 – 30 กันยายน 2551) ของสภามหาวิทยาลัยเทคโนโลยีสุรนารี คณะกรรมการการเงินและทรัพย์สิน คณะกรรมการบริหารงานบุคคล คณะกรรมการติดตาม ตรวจสอบและประเมินผลงาน และข้อเสนอแนะจากการติดตามและประเมินผลงานในรอบครึ่งแรกของปีงบประมาณ 2551 ซึ่งมีจำนวนทั้งสิ้น 99 ประเด็น เป็นประเด็นจากปีงบประมาณ 2550 จำนวน 19 ประเด็น ประเด็นที่เกิดขึ้นในรอบครึ่งแรกของ

ปีงบประมาณ 2551 จำนวน 36 ประเด็น และประเด็นที่เกิดขึ้นในรอบครึ่งหลังของปีงบประมาณ 2551 จำนวน 44 ประเด็น พบว่า ร้อยละ 87 มีการดำเนินงานตามมติ/ข้อสังเกต/ข้อเสนอแนะ แล้วเป็นส่วนใหญ่ และร้อยละ 13 มีการดำเนินงานแล้วบางส่วน โดยมติ/ข้อสังเกต/ข้อเสนอแนะที่ดำเนินการแล้วเสร็จมากที่สุดคือ คณะกรรมการติดตามตรวจสอบและประเมินผลงาน (ร้อยละ 90) รองลงมาคือ คณะกรรมการการเงินและทรัพย์สิน และคณะกรรมการบริหารงานบุคคล (ร้อยละ 88 เท่ากัน) และสภามหาวิทยาลัยเทคโนโลยีสุรนารี (ร้อยละ 84) โดยมีรายละเอียดดังต่อไปนี้

คณะกรรมการ / หน่วยงาน	ผลการติดตามประเด็น มติ/ข้อสังเกต/ข้อเสนอแนะ ครั้งแรกของปี			ประเด็นใหม่ มติ/ข้อสังเกต/ข้อเสนอแนะ ครึ่งหลังของปี			รวม		
	รวม	ดำเนินการ แล้ว	ดำเนินการ แล้ว บางส่วน	รวม	ดำเนินการ แล้ว	ดำเนินการ แล้ว บางส่วน	รวม	ดำเนินการ แล้ว	ดำเนินการ แล้ว บางส่วน
1. สภามหาวิทยาลัยเทคโนโลยีสุรนารี	21	17 (81%)	4 (19%)	17	15 (88%)	2 (12%)	38	32 (84%)	6 (16%)
2. คณะกรรมการการเงินและทรัพย์สิน	13	13 (100%)	-	12	9 (75%)	3 (25%)	25	22 (88%)	3 (12%)
3. คณะกรรมการบริหารงานบุคคล	9	9 (100%)	-	7	5 (71%)	2 (29%)	16	14 (88%)	2 (12%)
4. คณะกรรมการติดตามตรวจสอบและ ประเมินผลงาน	12	12 (100%)	-	8	6 (75%)	2 (25%)	20	18 (90%)	2 (10%)
<b>รวม</b>	<b>55</b>	<b>51</b> (93%)	<b>4</b> (7%)	<b>44</b>	<b>34</b> (77%)	<b>10</b> (23%)	<b>99</b>	<b>86</b> (87%)	<b>13</b> (13%)

สรุปได้ว่า มหาวิทยาลัยสามารถดำเนินการพัฒนาองค์กรได้เป็นส่วนใหญ่ และจากข้อมูลการปฏิบัติงานของอธิการบดีและรองอธิการบดี พบว่า มหาวิทยาลัยมีการดำเนินการตอบสนองทั้งด้านการพัฒนาองค์กร และด้านการปฏิบัติการหลักของมหาวิทยาลัย และมีพัฒนาการขึ้น เช่น ปรับปรุงองค์ประกอบและตัวบ่งชี้สำหรับการประกันคุณภาพการศึกษา พัฒนาหลักสูตรใหม่ 4 หลักสูตร (ระดับปริญญาตรี 2 หลักสูตร คือ การจัดการ และพยาบาลศาสตร์ และระดับบัณฑิตศึกษา 2 หลักสูตร คือ วิศวกรรมไฟฟ้าประยุกต์ และวิศวกรรมการจัดการพลังงาน) ปรับปรุงหลักสูตรอย่างต่อเนื่อง จัดทุนการศึกษาแก่นักศึกษาระดับบัณฑิตศึกษาเพิ่มขึ้นและสนับสนุนทุนวิจัยวิทยานิพนธ์และการเสนอผลงานวิจัยของนักศึกษาระดับบัณฑิตศึกษา จัดตั้งศูนย์นวัตกรรมและเทคโนโลยีการศึกษา จัดตั้งสถานพัฒนาคุณาจารย์ จัดตั้งสาขาวิชาพยาบาลศาสตร์ในสำนักวิชาแพทยศาสตร์ จัดตั้งสถานส่งเสริมและพัฒนาระบบสารสนเทศเพื่อการจัดการ (MIS) จัดตั้งศูนย์สหกิจศึกษาและพัฒนาอาชีพ การดำเนินงานทางก้าวหน้าในอาชีพสำหรับพนักงานสายปฏิบัติการฯ การปรับปรุงสวัสดิการเพิ่มเติมแก่บิดามารดา การจ่ายค่าตอบแทนเป็นเงินรางวัลแก่ผู้มีผลสัมฤทธิ์สูง การปรับปรุงโครงสร้างบัญชีเงินเดือนของพนักงาน และดำเนินงานความร่วมมือกับหน่วยงานทั้งในประเทศและต่างประเทศอย่างต่อเนื่องและเพิ่มขึ้น เป็นต้น

เพื่อตอบสนองต่อหลักการบริหารจัดการโดยยึดหลักธรรมาภิบาลให้มีพัฒนาการอย่างต่อเนื่อง ให้เข้าสู่ระดับที่ยอมรับได้ของมาตรฐานสากล มหาวิทยาลัยได้มีการปรับปรุงระบบการติดตาม ตรวจสอบ และประเมินผลด้วยการประกาศใช้ระเบียบใหม่ และมีการกำหนดการประเมินตนเองของคณะกรรมการ ชุดต่างๆ ที่มีหน้าที่กำกับดูแลงานบริหารด้านต่างๆ ของมหาวิทยาลัย

สำหรับงานที่ดำเนินการแล้วบางส่วนและควรเร่งรัดดำเนินการต่อไป ได้แก่ การวิจัยในเชิงลึก ภาษาอังกฤษออกกลางคันของนักศึกษา การพัฒนาฐานข้อมูลรองรับการประเมินมหาวิทยาลัยทั้ง ภายในและภายนอก และการดำเนินงานโรงงานผลิตน้ำมันไบโอดีเซล เป็นต้น

## 1.2 การดำเนินงานตามตัวชี้วัดที่ระบุในแผนปฏิบัติการประจำปี

ผลการประเมินตัวชี้วัดตามแผนงานที่ระบุในแผนปฏิบัติการประจำปีงบประมาณ 2551 (1 ตุลาคม 2550 – 30 กันยายน 2551) พบว่า แผนงานที่มีการดำเนินงานบรรลุเป้าหมายแล้วเป็นส่วนใหญ่ (ตั้งแต่ 50% ขึ้นไป) มากที่สุดคือ แผนงานทะนุบำรุงศิลปะและวัฒนธรรม และแผนงานวิจัย (ร้อยละ 100 เท่ากัน) รองลงมาคือ แผนงานพัฒนาระบบสารสนเทศและเทคโนโลยี แผนงานสนับสนุนการจัดการศึกษา แผนงานปรับเปลี่ยนถ่ายทอดและพัฒนาเทคโนโลยี แผนงานบริการวิชาการแก่สังคม และ แผนงานจัดการศึกษาด้านวิทยาศาสตร์และเทคโนโลยี ตามลำดับ (ร้อยละ 97, 96, 94, 94 และ 94 ตามลำดับ) โดยมีรายละเอียดดังต่อไปนี้

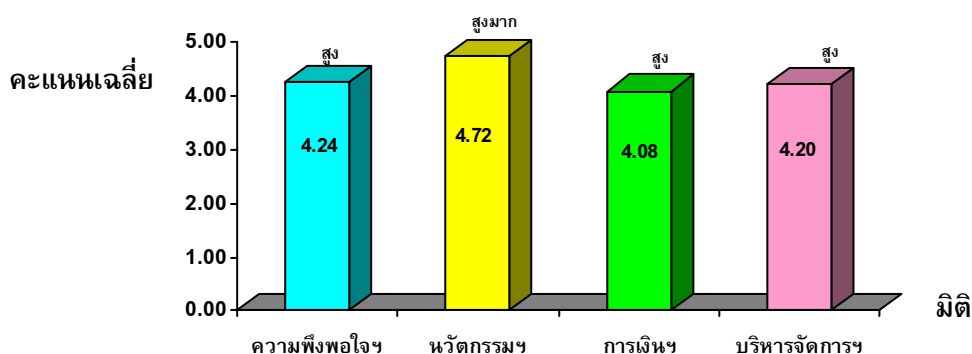
แผนงาน	ตัวชี้วัด							
	จำนวนทั้งสิ้น	บรรลุเป้าหมาย (100%)	ได้ผลงานตั้งแต่ 50%	ได้ผลงานน้อยกว่า 50%	ยังไม่สำเร็จ	ยังไม่ได้ดำเนินงาน /ไม่รายงานผล	ยกเลิก	ยังไม่ถึงเวลา/ไม่ได้รับงบประมาณ
1. จัดการศึกษาด้านวิทยาศาสตร์และเทคโนโลยี	384	273 (72%)	84 (22%)	20 (5%)	-	3 (1%)	1	3
2. วิจัย	29	18 (64%)	10 (36%)	-	-	-	1	-
3. ปรับเปลี่ยนถ่ายทอดและพัฒนาเทคโนโลยี	54	45 (83%)	6 (11%)	3 (6%)	-	-	-	-
4. บริการวิชาการแก่สังคม	65	52 (80%)	9 (14%)	4 (6%)	-	-	-	-
5. ทะนุบำรุงศิลปะและวัฒนธรรม	35	29 (83%)	6 (17%)	-	-	-	-	-
6. พัฒนาระบบสารสนเทศและเทคโนโลยี	146	92 (76%)	25 (21%)	4 (3%)	-	-	6	19
7. สนับสนุนการจัดการศึกษา	170	136 (81%)	25 (15%)	5 (3%)	-	1 (1%)	2	1
<b>รวม</b>	<b>883</b>	<b>645 (76%)</b>	<b>165 (19%)</b>	<b>36 (4%)</b>	<b>-</b>	<b>4 (1%)</b>	<b>10</b>	<b>23</b>

หมายเหตุ การคิดร้อยละ ไม่รวมรายการที่ยังไม่ถึงกำหนดเวลา/ไม่ได้รับงบประมาณ และรายการที่ยกเลิกดำเนินการ

สรุปได้ว่า ถึงแม้มหาวิทยาลัยต้องดำเนินการรองรับกิจกรรมพิเศษขนาดใหญ่ คือ เป็นหมู่บ้าน นักกีฬาและสนามแข่งขันกีฬาบางประเภทของการแข่งขันกีฬาซีเกมส์ ครั้งที่ 24 และกีฬาอาเซียนพาราเกมส์ ครั้งที่ 4 มหาวิทยาลัยสามารถดำเนินงานตามแผนงานได้เป็นส่วนใหญ่ (บรรลุเป้าหมายตั้งแต่ 50% ขึ้นไป) ร้อยละ 95

### 1.3 การประเมินผลโดยการประยุกต์ใช้การประเมินแบบสมดุล 4 มิติ (Balanced Scorecard)

ผลการประเมินตามกรอบ BSC โดยรวมอยู่ในระดับสูง (คะแนนเฉลี่ย 4.31) เมื่อพิจารณาในแต่ละมิติ ดังแผนภาพ



ซึ่งแต่ละมิติสรุปเป็นตารางคะแนนดังนี้

มิติ / ตัวชี้วัด	น้ำหนัก	คะแนน ที่ได้	คะแนน ถ่วงน้ำหนัก	เฉลี่ย
<b>1. มิติด้านความพึงพอใจของผู้รับบริการ</b>	<b>25</b>		<b>106</b>	<b>4.24</b>
1.1 ความพึงพอใจของนักศึกษาต่อประสิทธิภาพการสอนของคณาจารย์	3			(สูง)
▪ ระดับปริญญาตรี	2	4	8	
▪ ระดับบัณฑิตศึกษา	1	4	4	
1.2 ความพึงพอใจของนักศึกษาต่อกิจกรรมนักศึกษาที่เข้าร่วม	2	4	8	
1.3 ความพึงพอใจของผู้จ้างงาน/ผู้ประกอบการ/ผู้ใช้บัณฑิต	3	4	12	
1.4 ร้อยละของงานวิจัยและงานสร้างสรรค์ที่ตีพิมพ์เผยแพร่ และ/หรือนำไปใช้ประโยชน์ทั้งในระดับชาติและระดับนานาชาติต่อจำนวนอาจารย์ประจำและนักวิจัยที่ปฏิบัติงานจริง	3	5	15	
1.5 ร้อยละของจำนวนบทความวิจัยที่ได้รับการอ้างอิง (citation) ใน refereed journal หรือ ในฐานข้อมูลระดับชาติหรือระดับนานาชาติต่ออาจารย์ประจำ*	3	5	15	
1.6 ความพึงพอใจของผู้เข้าอบรม สัมมนาต่อกิจกรรมบริการวิชาการที่จัด	3	4	12	
1.7 ความพึงพอใจของผู้รับบริการในการใช้บริการการตรวจสอบและวิเคราะห์ของห้องปฏิบัติการ	2	4	8	
1.8 ความพึงพอใจของผู้รับบริการในการให้คำปรึกษาทางวิชาการและวิชาชีพ	2	4	8	

มิติ / ตัวชี้วัด	น้ำหนัก	คะแนน ที่ได้	คะแนน ถ่วงน้ำหนัก	เฉลี่ย
1.9 ความพึงพอใจของผู้รับบริการในการปรับเปลี่ยน ถ่ายทอดและพัฒนาเทคโนโลยี	2	4	8	
1.10 ความพึงพอใจของผู้รับบริการด้านการทะนุ บำรุงศิลปะและวัฒนธรรม	2	4	8	
<b>2. มิติด้านนวัตกรรมและการเรียนรู้</b>	<b>25</b>		<b>118</b>	<b>4.72</b>
2.1 มีการพัฒนามหาวิทยาลัยสู่องค์กรเรียนรู้ โดยอาศัยผลการประเมินจากภายในและ ภายนอก	5	4	20	(สูงมาก)
2.2 ความเป็นองค์กรเรียนรู้	5			
1) การรู้จักตนเอง	1	4	4	
2) การยอมรับผู้อื่น	1	5	5	
3) การมีวิสัยทัศน์ร่วมกัน	1	5	5	
4) การเรียนรู้เพิ่มเติม/การเรียนรู้เป็นทีม	1	5	5	
5) การคิดอย่างมีระบบ	1	4	4	
2.3 จำนวนผลงานวิจัยและงานสร้างสรรค์ที่ ได้รับการจดทะเบียนทรัพย์สินทางปัญญา ในรอบปี	5	5	25	
2.4 ร้อยละของอาจารย์ประจำที่เข้าร่วมประชุม วิชาการและ/หรือนำเสนอผลงานวิชาการ ทั้งในประเทศและต่างประเทศ	5	5	25	
2.5 ร้อยละของบุคลากรประจำสายปฏิบัติการที่ ได้รับการพัฒนาความรู้และทักษะเฉพาะใน งานที่รับผิดชอบ ทั้งในประเทศและต่าง ประเทศ	5	5	25	
<b>3. มิติด้านการเงินและงบประมาณ</b>	<b>25</b>		<b>102</b>	<b>4.08</b>
3.1 ประสิทธิภาพของระบบควบคุมภายในและ การบริหารความเสี่ยง	2	4	8	(สูง)
3.2 เงินรายได้อื่นของมหาวิทยาลัย	3			
1) ร้อยละของเงินรายได้อื่นของ มหาวิทยาลัยต้องบดบังดำเนินการ จากงบประมาณแผ่นดิน	2	4	8	
2) ร้อยละของเงินรายได้อื่นของ มหาวิทยาลัยต่อเงินงบประมาณ แผ่นดิน	1	4	4	
3.3 ร้อยละของการใช้งบประมาณในแต่ละปี งบประมาณ	3	4	12	
3.4 ใช้เงินเหลือในปีทั้งหมดไม่เกินไตรมาสสอง ของปีงบประมาณถัดไป	2	2	4	
3.5 ปริมาณความผิดพลาดในการปฏิบัติงาน ทางการเงิน	2	4	8	
3.6 รายงานการบัญชีที่จัดทำมีความถูกต้อง รวดเร็ว ทันเวลา	2	4	8	

มิติ / ตัวชี้วัด	น้ำหนัก	คะแนน ที่ได้	คะแนน ถ่วงน้ำหนัก	เฉลี่ย
3.7 ประสิทธิภาพของระบบงานพัสดุ	2	4	8	
3.8 ประสิทธิภาพและประสิทธิผลในการจัดทำงบประมาณ	3	5	15	
3.9 เงินสนับสนุนงานวิจัยและงานสร้างสรรค์ของสถาบันต่อจำนวนอาจารย์ประจำ*	3	5	15	
3.10 เงินสนับสนุนงานวิจัยและงานสร้างสรรค์จากภายนอกสถาบันต่อจำนวนอาจารย์ประจำ*	3	4	12	
<b>4. มิติด้านการบริหารจัดการ</b>	<b>25</b>		<b>105</b>	<b>4.20</b>
4.1 มีการวางแผนปฏิบัติการประจำปีที่สุดคล้องกับแผนกลยุทธ์ และการปฏิบัติตามแผนปฏิบัติการประจำปี	3	4	12	(สูง)
4.2 มีการรายงานผลการดำเนินงานที่ถูกต้องเป็นประจำทุกไตรมาส	2	3	6	
4.3 มีระบบการติดตาม ตรวจสอบ และประเมินผลที่มีประสิทธิภาพและประสิทธิผล	3	4	12	
4.4 ประสิทธิภาพของการประกันคุณภาพภายในที่ก่อให้เกิดการพัฒนาการศึกษาอย่างต่อเนื่อง	3	5	15	
4.5 ความโปร่งใสตรวจสอบได้ในระบบบริหารและจัดการ และการกำกับดูแลด้านคุณธรรมจริยธรรม	3	4	12	
4.6 การมีส่วนร่วมของบุคลากรในขั้นตอนการบริหารและจัดการ	2	4	8	
4.7 มีการพัฒนาการบริหารจัดการเพื่อสร้างความเป็นเลิศและพัฒนาสู่องค์กรเรียนรู้	2	5	10	
4.8 ระบบสารสนเทศที่ส่งเสริมประสิทธิภาพการดำเนินงานของมหาวิทยาลัย	3	4	12	
4.9 ระดับความสำเร็จในการดำเนินงานตามข้อสั่งเกิด ข้อเสนอแนะ และมติของคณะกรรมการ*	2	4	8	
4.10 ความเพียงพอของทุนการศึกษา (ระดับปริญญาตรี) *	2	5	10	
<b>รวม</b>	<b>100</b>		<b>431</b>	<b>4.31</b>

หมายเหตุ ปีงบประมาณ 2551 มี 35 ตัวชี้วัด (\* หมายถึง ตัวชี้วัดใหม่ 5 ตัวชี้วัด ได้แก่ 1.5, 3.9, 3.10, 4.9 และ 4.10)

(สูง)

ระดับประเมิน	4.50 – 5.00	สูงมาก
	3.50 – 4.49	สูง
	2.50 – 3.49	ปานกลาง
	1.50 – 2.49	ต่ำ
	1.00 – 1.49	ต่ำมาก

## 2. ด้านที่พัฒนาชัดเจน

1) **ด้านวิจัย** มหาวิทยาลัยมีโครงการวิจัย 187 โครงการจากเป้าหมาย 191 โครงการ โดยงบประมาณส่วนที่ได้รับสนับสนุนการวิจัยจากแหล่งทุนภายนอก มีจำนวน 99.04 ล้านบาท จากเป้าหมาย 89.62 ล้านบาท นอกจากนี้ยังมีจำนวนผลงานวิจัยหรือสิ่งประดิษฐ์ที่ยื่นและขอจดสิทธิบัตรใหม่ 11 ผลงาน จากเป้าหมาย 3 ผลงาน และยื่นจดลิขสิทธิ์ 1 ผลงาน นอกจากนี้ ผลการประเมินคุณภาพงานวิจัยเชิงวิชาการด้านวิทยาศาสตร์และเทคโนโลยีของสถาบันอุดมศึกษาในประเทศไทย โดยสำนักงานกองทุนสนับสนุนการวิจัย (สกว.) ของ มทส. ได้รับระดับคะแนนสูงสุดในสาขา Physics and related areas และสาขา Chemical Sciences ทั้ง 3 ตัวชี้วัด คือ ตัวชี้วัดที่ 1 Equivalent International Journal Publication/Faculty Member ตัวชี้วัดที่ 2 Impact Factor/Faculty Member และ ตัวชี้วัดที่ 3 Equivalent International Journal Publication/Faculty และอาจารย์ มทส. ได้รับรางวัล ได้แก่ รางวัล Galileo Galilei Award 2008 เป็นคนแรกของประเทศไทย รางวัลแทนคุณแผ่นดินสาขาวิทยาศาสตร์ รางวัลผลงานพัฒนาเทคโนโลยีทุนปริญญาตรี สกว. ครั้งที่ 6 ประเภท Professional Vote รางวัลแพทย์ชนบทดีเด่นจากแพทยสภา และนักศึกษาระดับปริญญาเอกได้รับรางวัลยอดเยี่ยมในการนำเสนอผลงานวิจัย จำนวน 3 รางวัล

2) **ด้านการจัดการศึกษา** มหาวิทยาลัยสามารถรับนักศึกษาระดับปริญญาตรีได้เกินเป้าหมาย (ตามแผน 2,358 คน รับได้ 3,039 คน) และพัฒนาหลักสูตรใหม่ 4 หลักสูตร (ระดับปริญญาตรี 2 หลักสูตร คือ การจัดการ และพยาบาลศาสตร์ และระดับบัณฑิตศึกษา 2 หลักสูตร คือ วิศวกรรมไฟฟ้าประยุกต์ และวิศวกรรมการจัดการพลังงาน) นอกจากนี้ มหาวิทยาลัยมีระบบและกลไกในการบริหารจัดการการประกันคุณภาพภายใน ทั้งระดับมหาวิทยาลัยและระดับหน่วยงาน และมีการประเมินโดยผู้ทรงคุณวุฒิจากภายในและภายนอก

3) **ด้านการปรับปรุงถ่ายถอดและพัฒนาเทคโนโลยี** มหาวิทยาลัยสามารถสร้างเครือข่ายความร่วมมือการปรับปรุงถ่ายถอดและพัฒนาเทคโนโลยีจากภายนอกเกินกว่าเป้าหมาย และได้รับงบประมาณสนับสนุนจากภายนอกเกินกว่าเป้าหมายมาก (ได้รับ 21.42 ล้านบาท จากเป้าหมาย 10 ล้านบาท)

4) **ด้านบริการวิชาการ** มหาวิทยาลัยสามารถสร้างเครือข่ายการบริการวิชาการทั้งภายในและภายนอกเกินกว่าเป้าหมาย โดยพัฒนาบริการวิชาการทางเทคโนโลยีคอมพิวเตอร์ และเทคโนโลยีการเกษตร ได้รับความสนใจจากชุมชนในระดับที่น่าพอใจมาก ทั้งในรูปแบบของการร่วมกิจกรรมโดยตรง และการสืบค้นข้อมูล/องค์ความรู้ผ่าน website ของมหาวิทยาลัยจำนวนมาก นอกจากนี้ได้รับงบประมาณสนับสนุนจากภายนอกเกินกว่าเป้าหมายมาก (ได้รับ 17.27 ล้านบาท จากเป้าหมาย 8 ล้านบาท) อนึ่ง มีการให้บริการวิชาการในรูปแบบหลากหลายและได้รับความพึงพอใจในระดับมาก

## 3. ด้านที่ควรพัฒนา

1) การรายงานผลตามแผนปฏิบัติการยังพบว่า ในขณะที่รายงานผลบางงาน/โครงการมีการปรับเป้าหมายหรือยกเลิกดำเนินการตัวชี้วัด/กิจกรรม หรือยังไม่ดำเนินงานตามที่ระบุไว้ในแผน มหาวิทยาลัยควรพิจารณาเพิ่มกระบวนการทำความเข้าใจกับหน่วยงานให้ครบถ้วน ทั้งการปรับแผน/ตัวชี้วัดหรืองบประมาณ โดยต้องได้รับอนุมัติจากสภามหาวิทยาลัยและให้ความสำคัญต่อการรายงานผล

2) มหาวิทยาลัยควรกระตุ้นหรือสนับสนุนให้ทุกหน่วยงานให้บริการทั้งภายนอกและภายในให้มีพัฒนาการการให้บริการที่มีประสิทธิภาพมากขึ้น ในรูปแบบการให้บริการเบ็ดเสร็จและเพิ่มช่องทางการให้บริการ โดยเฉพาะการให้บริการภายนอกซึ่งจะนำไปสู่การพึ่งพาตนเองให้แก่มหาวิทยาลัย

3) มหาวิทยาลัยควรเพิ่มความตระหนักในความรับผิดชอบและรับชอบ (Accountability) ในการทำงานซึ่งมีอยู่แล้วในระดับหนึ่งให้สูงขึ้นในตัวบุคลากร

## 4. ข้อสังเกต/ข้อเสนอแนะตามแผนงาน

### 4.1 แผนงานจัดการศึกษาด้านวิทยาศาสตร์และเทคโนโลยี

งาน/โครงการ ที่ส่วนใหญ่มีการดำเนินงานตามตัวชี้วัดและบรรลุตามเป้าหมายแล้วเป็นส่วนใหญ่ คือ โครงการพัฒนาการจัดการศึกษาระดับบัณฑิตศึกษา มทส. แต่ยังมีบางตัวชี้วัด (3 ตัวชี้วัด) ที่ยังไม่ได้ดำเนินการ คือ ตัวชี้วัดจำนวนผลงานวิจัยของนักศึกษาที่นำเสนอในต่างประเทศ และตัวชี้วัดจำนวนผลงานวิจัยที่ตีพิมพ์ในวารสารวิชาการนานาชาติ (สาขาวิชาวิศวกรรมขนส่ง) เนื่องจากเนื้อหา งานวิจัยของนักศึกษายังไม่เพียงพอในการนำเสนอผลงาน คาดว่าจะนำเสนอและตีพิมพ์ได้ในปีงบประมาณถัดไป และตัวชี้วัดจัดทำแผนพับประชาสัมพันธ์หลักสูตร (สาขาวิชาวิศวกรรมคอมพิวเตอร์) และมี 1 ตัวชี้วัดที่ยกเลิกดำเนินการ คือ ตัวชี้วัดมีเว็บไซต์ฐานข้อมูลบัณฑิตศึกษาและผลงานวิจัย (สาขาวิชา คณิตศาสตร์) เนื่องจากสำนักวิชาวิทยาศาสตร์กำลังจัดทำ website โดยรวบรวมข้อมูลจากสาขาวิชาต่างๆ สาขาวิชาคณิตศาสตร์เห็นว่าเพื่อไม่ให้งานซ้ำซ้อน จึงยกเลิกกิจกรรมนี้

นอกจากนี้ ผู้รับผิดชอบงาน/โครงการต่างๆ ได้รายงานปัญหาอุปสรรคและข้อเสนอแนะเพื่อการแก้ไข สรุปได้ดังนี้

(1) จำนวนอาจารย์สำนักวิชาแพทยศาสตร์มีน้อย อาจมีผลกระทบต่อการเรียนการสอน และการบริหารจัดการในสำนักวิชา ควรบรรจุอาจารย์เพิ่ม เพื่อให้ได้มาตรฐานตามเกณฑ์

(2) นักศึกษาแจ้งความต้องการใช้งานวัสดุ-อุปกรณ์โครงการงานนักศึกษาต่อเจ้าหน้าที่ห้องปฏิบัติการในระยะเวลาที่กระชั้นชิด ทำให้การจัดหาเกิดความล่าช้าและต้องยืมเงินสำรองจ่ายของหน่วยงานในการจัดซื้อ หากมีการแจ้งความต้องการใช้ล่วงหน้า ศูนย์เครื่องมือฯ สามารถจัดซื้อผ่าน ส่วนพัสดุได้โดยไม่ต้องยืมเงินสำรองจ่าย ควรแจ้งความต้องการใช้งานวัสดุ-อุปกรณ์ล่วงหน้าแต่เนิ่นๆ ก่อนการใช้งาน

(3) รายละเอียดประกอบการจัดซื้อวัสดุ-อุปกรณ์ห้องปฏิบัติการไม่ครบถ้วน ส่งเรื่องให้ ศูนย์เครื่องมือฯ ล่าช้า ทำให้การจัดซื้อล่าช้าอาจส่งผลเสียต่อการเรียนการสอน หน่วยงานที่เกี่ยวข้อง ควรแจ้งความต้องการและจัดส่งรายละเอียดให้ครบถ้วนและมีระยะเวลาในการจัดส่ง

(4) ผู้ขอรับบริการการให้บริการวิชาชีพไม่เข้าใจขั้นตอนการขอรับบริการ ทำให้การปฏิบัติงานล่าช้า ควรจัดทำและแจ้งขั้นตอนการดำเนินงานให้ผู้ขอรับบริการทราบ และจัดทำระบบประชาสัมพันธ์ เพื่อขยายการให้บริการแก่ลูกค้าให้มากขึ้น

(5) การรับฟังการบรรยายโดยผู้เชี่ยวชาญจากต่างประเทศ ในบางสาขาวิชาวิทยาการและ นักศึกษามีเวลาไม่ตรงกัน

### 4.2 แผนงานวิจัย

ข้อมูลผลการดำเนินงานส่วนใหญ่เป็นไปตามเป้าหมายที่ระบุในตัวชี้วัด มี 1 ตัวชี้วัดที่ยกเลิกดำเนินการคือ ตัวชี้วัดการเผยแพร่ผลงานวิจัยของคณาจารย์ มทส. โดยการจัดรายการวิทยุ (สถาบันวิจัยและพัฒนา) เนื่องจากสถานีวิทยุกระจายเสียงฯ แจ้งจะคิดค่าใช้จ่ายในการออกอากาศ มหาวิทยาลัย เห็นว่าสื่อวิทยุในการเผยแพร่ผลงานของมหาวิทยาลัย มีการดำเนินการอย่างต่อเนื่องอยู่แล้วที่สวน ประชาสัมพันธ์ จึงควรใช้ช่องทางนี้ นอกจากนี้ผู้รับผิดชอบงานได้รายงานปัญหาอุปสรรค คือ การสืบค้นบทความวิจัยที่ตีพิมพ์ โดยบทความส่วนใหญ่ปรากฏในฐานข้อมูลสากลมากกว่า 1 ฐาน ทำให้เสียเวลาในการตรวจสอบความซ้ำซ้อน

### 4.3 แผนงานปรับเปลี่ยน ถ่ายทอดและพัฒนาเทคโนโลยี

ข้อมูลผลการดำเนินงานส่วนใหญ่เป็นไปตามเป้าหมายที่ระบุในตัวชี้วัด โดยผู้รับผิดชอบงาน ได้รายงานปัญหาอุปสรรคสรุปได้ดังนี้

(1) โครงการพัฒนาเทคโนโลยีเป็นหน่วยบ่มเพาะวิสาหกิจ (SUT-UBI) มีจำนวนนักศึกษาผู้ประกอบการน้อย เนื่องจากชมรมนักศึกษาผู้ประกอบการอยู่ในระหว่างการปรับเปลี่ยนรูปแบบการดำเนินงาน

(2) โครงการจัดตั้งสำนักงานจัดการทรัพย์สินทางปัญญา (IPMO) มีจำนวนผู้เข้าอบรมสัมมนาน้อย เนื่องจากการดำเนินงานมีการเปลี่ยนแปลงเจ้าหน้าที่ผู้ปฏิบัติงาน ทำให้การดำเนินกิจกรรมการจัดอบรมสัมมนาไม่เป็นไปตามแผนงานที่วางไว้

### 4.4 แผนงานบริการวิชาการแก่สังคม

ข้อมูลผลการดำเนินงานส่วนใหญ่เป็นไปตามเป้าหมายที่ระบุในตัวชี้วัด โดยผู้รับผิดชอบงาน ได้รายงานปัญหาอุปสรรคและข้อเสนอแนะเพื่อการแก้ไข สรุปได้ดังนี้

(1) กิจกรรมเสริมความรู้ด้านวิทยาศาสตร์และคณิตศาสตร์แก่เยาวชน และกิจกรรมพัฒนาความรู้และทักษะกระบวนการทางวิทยาศาสตร์ในโรงเรียน ซึ่งอยู่ภายใต้งานบริการวิชาการแก่ชุมชน ของสโมสรเทคโนโลยีสุรนารี ไม่ได้ได้รับการสนับสนุนงบประมาณในการดำเนินการ อาจต้องปรับตัวชี้วัดของจำนวนนักเรียน-นักศึกษาที่เข้าร่วมโครงการลง

(2) การจัดฝึกอบรมภายในมหาวิทยาลัย ไม่มีป้ายชี้บอกทางให้ชัดเจนในการเดินทางมาหน่วยบริการวิชาการแก่ชุมชน ผู้จัดอบรมได้แก้ไขปัญหาเบื้องต้นโดยการจัดทำแผนที่การเดินทางขนาดครึ่งกระดาษ A4 พร้อมเบอร์โทรศัพท์ของเจ้าหน้าที่ แจกบริเวณประตูทางเข้ามหาวิทยาลัยทั้ง 4 ประตู มหาวิทยาลัยควรจัดทำป้ายบอกทางเพิ่มเติม

(3) ด้านอาคารและสถานที่ของหน่วยบริการวิชาการแก่ชุมชน เช่น ไม่มีถนนทางเข้าที่ชัดเจน รอบอาคารไม่มีระบบระบายน้ำ ทำให้มีน้ำท่วมขังในฤดูฝน เนื่องจากอาคารเป็นวัสดุสังกะสี ทำให้ภายในอาคารร้อนอบอ้าวมาก และพนักงานทำความสะอาดไม่เพียงพอในช่วงที่มีกิจกรรมมาก

### 4.5 แผนงานทะนุบำรุงศิลปะและวัฒนธรรม

ข้อมูลผลการดำเนินงานส่วนใหญ่เป็นไปตามเป้าหมายที่ระบุในตัวชี้วัด นอกเหนือจากบทความ/ผลงานวิจัย เผยแพร่ไปยังสถาบันการศึกษาต่างๆ มหาวิทยาลัยยังมีฐานข้อมูลทางวัฒนธรรมเผยแพร่บน website ทำให้การจัดนิทรรศการหมุนเวียนได้รับความสนใจจากคณะ/หน่วยงานต่างๆ มาก โดยผู้รับผิดชอบงาน ได้รายงานปัญหาอุปสรรคและข้อเสนอแนะเพื่อการแก้ไข สรุปได้ดังนี้

(1) โครงการดนตรีไทยอุดมศึกษา ครั้งที่ 34 ไม่ได้เข้าร่วมเนื่องจากกิจกรรมดังกล่าวอยู่ในช่วงการจัดการแข่งขันกีฬาซีเกมส์ ครั้งที่ 24

(2) อาคารที่ใช้จัดแสดงนิทรรศการเกี่ยวกับศิลปะและวัฒนธรรม และภูมิปัญญาพื้นบ้านอีสานอยู่ในสภาพเก่า ไม่ระบายความร้อนทำให้ไม่สามารถนำวัสดุทางวัฒนธรรมที่เป็นผ้าออกจัดแสดงได้ จึงควรมีการปรับปรุงโครงสร้างหลังคาอาคารและระบบการระบายอากาศภายในอาคารใหม่ เพื่อพัฒนาให้เป็นแหล่งค้นคว้าและพัฒนาเป็นพิพิธภัณฑ์ทางด้านมานุษยวิทยาและสังคมวิทยา รวมถึงการจัดการด้านการควบคุมอุณหภูมิเพื่อการเก็บรักษาวัสดุทางวัฒนธรรมอีสานที่จัดแสดงภายในอาคาร ซึ่งวัสดุบางชิ้นมีคุณค่าทางวัฒนธรรมและอายุหลายร้อยปี เพื่อเก็บรักษาและจัดแสดงให้คนรุ่นหลังได้ศึกษาต่อไป

(3) ป้ายบอกทางเพื่อมาอาคารแสดงนิทรรศการมีไม่มากและไม่ชัดเจน รถเมลล์บริการภายในไม่ผ่านอาคารแสดงนิทรรศการ ดังนั้น ควรมีการจัดทำป้ายแสดงชื่ออาคารมากขึ้นและชัดเจน รวมถึงเส้นทางการเดินรถบริการประจำทางภายในมหาวิทยาลัย เพื่อบริการแก่นักศึกษาและประชาชนทั่วไปที่ต้องการมาชมนิทรรศการ ปัจจุบันมีผู้เข้าชมและติดต่อเข้าชมนิทรรศการต่อปีเป็นจำนวนมาก อีกทั้งยังเป็นแหล่งเรียนรู้และจุดเยี่ยมชมของมหาวิทยาลัยอีกด้วย

#### 4.6 แผนงานพัฒนาระบบสารสนเทศและเทคโนโลยี

โครงการส่วนใหญ่มีการดำเนินงานตามตัวชี้วัดและบรรลุตามเป้าหมายแล้วเป็นส่วนใหญ่ มี 1 โครงการที่ยกเลิกการดำเนินงาน คือ โครงการพัฒนาระบบการศึกษาทางไกลรูปแบบ "การฝึกอบรมออนไลน์" เนื่องจากไม่ได้รับอนุมัติให้ปรับวิธีการดำเนินการโครงการ ส่งผลให้ไม่สามารถดำเนินการตามกิจกรรมที่ตั้งไว้ได้ ทั้งนี้ ในเบื้องต้นได้ศึกษาข้อมูลของระบบลงทะเบียนออนไลน์ไว้ก่อนแล้ว เพื่อนำไปใช้ประโยชน์ในการพัฒนาระบบลงทะเบียนออนไลน์ โดยในปีงบประมาณ 2552 จะทำการพัฒนาหลักสูตรขั้นใหม่ มหาวิทยาลัยอาจต้องติดตามให้ทราบสาเหตุของปัญหาที่แท้จริง เพื่อนำไปสู่การแก้ไขต่อไป

นอกจากนี้ ผู้รับผิดชอบงาน/โครงการต่างๆ ได้รายงานปัญหาอุปสรรคและข้อเสนอแนะเพื่อการแก้ไข สรุปได้ดังนี้

(1) ผู้ใช้งานยังไม่เข้าใจในการทำงานของระบบการจองห้องประชุมผ่านระบบออนไลน์ เนื่องจากเป็นระบบใหม่ ควรจัดฝึกอบรมให้ทราบขั้นตอนการใช้งานระบบ และให้มีความคุ้นเคยกับระบบงาน

(2) สายเคเบิลระบบโทรศัพท์ใช้งานมานานเกิน 10 ปี ทำให้เสื่อมสภาพ เสียหาย โดยเฉพาะโซนหอพักและบ้านพัก ควรเดินสายระบบโทรศัพท์โซนหอพักและบ้านพักใหม่โดยมีงบประมาณรองรับ

(3) ระบบสัญญาณโทรศัพท์ชำรุดเสียหายเนื่องจากผู้รับเหมาหรือภัยธรรมชาติ การดำเนินการปรับปรุงซ่อมแซมต้องดำเนินการผ่านส่วนพัสดุซึ่งใช้เวลานาน มหาวิทยาลัยจึงควรให้ฝ่ายโทรคมนาคม ศูนย์คอมพิวเตอร์ ได้รับทราบเป็นลำดับต้นหากจะมีงานปรับปรุงซ่อมแซมหรือก่อสร้างอาคารใหม่

(4) เครื่องคอมพิวเตอร์ที่ใช้ระบบการเช่า เมื่อหมดสัญญาเช่าจะต้องดำเนินการเรื่องข้อมูลที่มีอยู่ในเครื่องเดิมทุกครั้ง ควรประสานขั้นตอนวิธีดำเนินการเปลี่ยนเครื่องในช่วงหมดสัญญาเช่าเพื่อให้งานมีความต่อเนื่อง และไม่เกิดความเสียหาย

(5) การเช่าเครื่องคอมพิวเตอร์จำนวนมาก ต้องจัดทำรายละเอียดคุณสมบัติอย่างละเอียดรอบคอบ โดยผ่านการกลั่นกรองจากคณะทำงานพิจารณากำหนดคุณสมบัติและวิธีการเช่าเหมาบริการเครื่องคอมพิวเตอร์ และผ่านขั้นตอนของส่วนพัสดุ อาจทำให้การได้รับเครื่องล่าช้า

(6) ระบบจัดเก็บเอกสารอิเล็กทรอนิกส์ของงานบริการคอมพิวเตอร์ ศูนย์คอมพิวเตอร์ยังไม่ได้พัฒนา เนื่องจากการมอบหมายงานยังไม่ชัดเจน ควรมอบหมายผู้รับผิดชอบการจัดเก็บเอกสารศึกษาและพัฒนาระบบเพื่อให้สามารถใช้งานได้

(7) โครงการพัฒนาระบบ MIS เพื่อการเชื่อมโยงฐานข้อมูลนักศึกษา ระบบบางช่วงมีปัญหาไม่สามารถใช้งานได้ และผู้ใช้งานยังขาดความเข้าใจในการเชื่อมต่อ Back Office กับ Front Office ควรจัดอบรมให้ความรู้แก่ผู้ปฏิบัติงานและวิธีการแก้ปัญหา

#### 4.7 แผนงานสนับสนุนการจัดการศึกษา

ข้อมูลผลการดำเนินงานส่วนใหญ่เป็นไปตามเป้าหมายที่ระบุในตัวชี้วัด แต่ยังมี 1 งาน คือ งานบริหารทั่วไป ที่มี 1 ตัวชี้วัด ที่ยังไม่ได้ดำเนินการ คือ ตัวชี้วัดระดับผลการประเมินกระบวนการประกันคุณภาพภายในของหน่วยงาน (หน่วยประสานงาน) และมี 2 ตัวชี้วัดที่ยกเลิกดำเนินการ คือ ตัวชี้วัดรายงานการใช้ประโยชน์จากทรัพย์สิน (ส่วนการเงินและบัญชี) เนื่องจากยังไม่มีความชัดเจน แต่มหาวิทยาลัยได้แต่งตั้งคณะกรรมการบริหารสินทรัพย์และมีการประชุมแล้ว 2 ครั้ง และตัวชี้วัดจำนวนงานที่มีการปรับปรุงให้มีลักษณะการให้บริการแบบบริการเบ็ดเสร็จ (ลดขั้นตอน/ระยะเวลา) (ส่วนการเงินและบัญชี) เนื่องจากส่วนงานยังไม่มียางใดที่ต้องลดขั้นตอนการทำงาน เพราะแต่ละขั้นตอนสำคัญเพื่อการควบคุมภายในที่ดี นอกจากนี้มี 1 ตัวชี้วัด ที่มีการปรับเป้าหมายขณะรายงาน คือ ตัวชี้วัดจำนวนงานที่มีการปรับปรุงให้มีลักษณะการให้บริการเบ็ดเสร็จ (ลดขั้นตอน/ระยะเวลา) จากเป้าหมาย 4 งานเป็น 1 งาน (หน่วยตรวจสอบภายใน) โดยแจ้งว่ามีความเข้าใจคลาดเคลื่อน

นอกจากนี้ ผู้รับผิดชอบงานได้รายงานปัญหาอุปสรรค สรุปได้ดังนี้

(1) การจัดซื้อครุภัณฑ์ ส่วนพัสดุได้รับใบขอให้จัดหาลำช้าและสเปคไม่ชัดเจน และบางรายการได้รับงบประมาณไม่เพียงพอ ต้องขออนุมัติเพิ่ม ทำให้การจัดซื้อล่าช้า

(2) การจัดจ้างปรับปรุงและก่อสร้าง ส่วนพัสดุได้รับใบขอให้จัดจ้างล่าช้าและแบบไม่ชัดเจน และบางรายการได้รับงบประมาณไม่เพียงพอ ต้องขออนุมัติเพิ่ม ทำให้เสียเวลาในการจัดจ้าง

#### 5. ข้อเสนอแนะจากคณะกรรมการติดตามฯ

1) การกำหนดตัวชี้วัดบางตัวยังไม่สอดคล้องกับกิจกรรม และ/หรือไม่สะท้อนประสิทธิภาพหรือบางตัวชี้วัดขึ้นอยู่กับปริมาณการขอใช้บริการของผู้รับบริการหรือปัจจัยอื่นๆ ในขั้นตอนของการจัดทำแผนปฏิบัติการมหาวิทยาลัยควรกำหนดตัวชี้วัดหรือเกณฑ์การวัดที่สามารถใช้วัดประสิทธิภาพและประสิทธิผลของงาน โดยทำความเข้าใจและให้ข้อเสนอแนะในการกำหนดตัวชี้วัดแก่หน่วยงาน

2) งาน/โครงการที่มีตัวชี้วัดความพึงพอใจของผู้รับบริการ มหาวิทยาลัยควรกำกับให้ผู้รับผิดชอบงาน/โครงการ ประเมินผลความพึงพอใจของผู้รับบริการให้ครบถ้วนและทันเวลา เพื่อให้รายงานผลทันเวลา ณ สิ้นปีงบประมาณที่ประเมิน และเพื่อนำผลมาใช้ในการปรับปรุงประสิทธิภาพการให้บริการทันในปีงบประมาณถัดไป

3) แผนปฏิบัติการที่ได้รับความเห็นชอบจากสภามหาวิทยาลัย หากมีความจำเป็นต้องปรับเปลี่ยนปฏิบัติการประจำปีหรือการปรับตัวชี้วัดระหว่างปีงบประมาณ ต้องได้รับอนุมัติจากสภามหาวิทยาลัย จึงควรทำความเข้าใจกับหน่วยงานในขั้นตอนที่ถูกต้อง ให้ความสำคัญต่อการรายงานผลให้มีความสมบูรณ์ถูกต้อง ทั้งนี้ เพื่อให้ผลการประเมินสะท้อนผลงานของมหาวิทยาลัยอย่างแท้จริง

4) มหาวิทยาลัยควรมอบหมายให้หน่วยงานใดหน่วยงานหนึ่งรวบรวมข้อมูลการให้บริการวิชาการ เพื่อให้ได้ข้อมูลที่ครบถ้วนและไม่ซ้ำซ้อน เนื่องจากปัจจุบันการบริการวิชาการดำเนินการโดยหลายหน่วยงาน ทั้งที่ปรากฏในแผนปฏิบัติการและบางส่วนที่ไม่ปรากฏ

5) มหาวิทยาลัยควรนำปัญหา อุปสรรค/ข้อเสนอแนะที่หน่วยงานให้ไว้ไปพิจารณาจัดลำดับความสำคัญและหารือร่วมกับหน่วยงานเพื่อแก้ปัญหา